

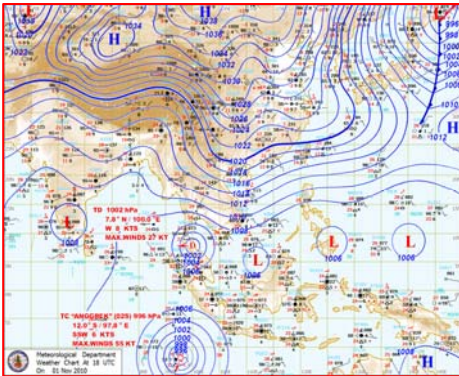


รายงานการเฝ้าระวังติดตามสถานการณ์น้ำ 24 ชั่วโมง

โทรศัพท์ 0 2298 6631 โทรสาร 0 2298 6629 <http://www.dwr.go.th/>

สถานการณ์น้ำ เวลา 07.30 วันที่ 1 พฤศจิกายน 2553 - 07.30 วันที่ 2 พฤศจิกายน 2553

1. สภาพอากาศ

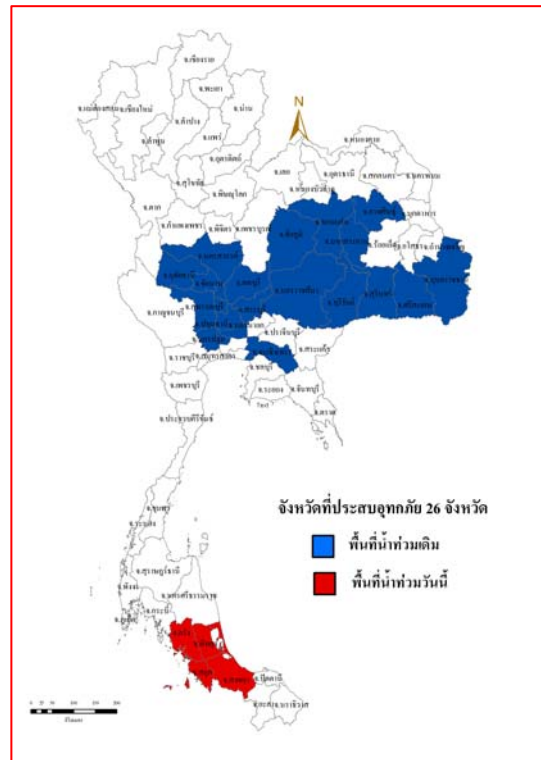
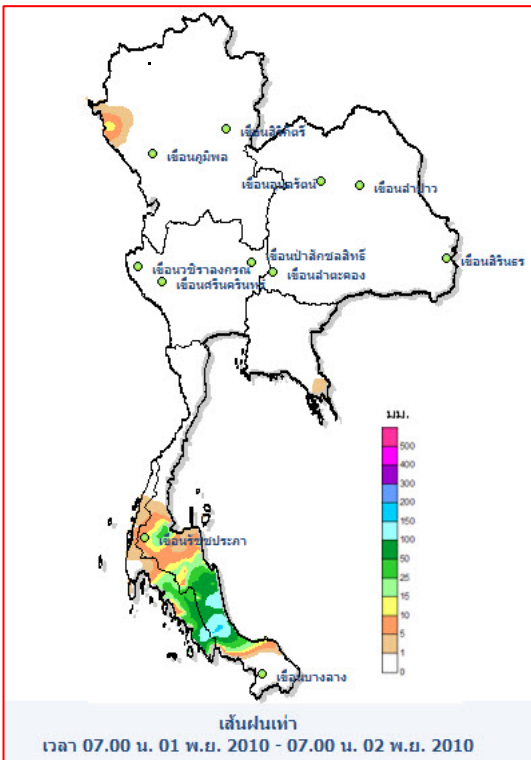


กรมอุตุนิยมวิทยาประกาศเตือนภัย ฉบับที่ 8 วันที่ 2 พฤศจิกายน พ.ศ.2553 เวลา 05.00 น. พายุดีเปรสชันบริเวณ จังหวัดตรัง ความเร็วสูงสุดใกล้ศูนย์กลางประมาณ 50 กม./ชม. พายุนี้กำลังเคลื่อนตัวทางทิศตะวันตก ด้วยความเร็วประมาณ 15 กม./ชม. คาดว่า จะเคลื่อนตัวในแนวจังหวัดกระบี่ และภูเก็ต ต่อจากนั้นจะเคลื่อนลงสู่ทะเลอันดามัน ในเช้าวันนี้ ลักษณะเช่นนี้ทำให้บริเวณภาคใต้ตั้งแต่จังหวัดสุราษฎร์ธานีลงไปมีฝนตกเป็นบริเวณกว้าง และมีฝนตกหนักถึงหนักมากหลายพื้นที่ รวมทั้งคลื่นลมแรงโดยมีคลื่นสูง 3-5 ม.ขอให้ประชาชนที่อาศัยในพื้นที่เสี่ยงภัยบริเวณที่ลาดเชิงเขาใกล้ทางน้ำไหลผ่าน และพื้นที่ราบลุ่มริมฝั่งแม่น้ำ ระวังกระแสน้ำอันตรายเป็นอันตรายจากฝนตกหนักที่ทำให้เกิดสภาวะน้ำท่วมฉับพลัน

ในระยะ 3-4 วันนี้ บริเวณความกดอากาศสูงหรือมวลอากาศเย็นกำลังแรงจากประเทศจีนยังคงแผ่ลงมาปกคลุมประเทศไทย ทำให้บริเวณประเทศไทยตอนบนมีอากาศหนาวเย็นโดยทั่วไปกับมีลมแรง สำหรับภาคเหนือตอนบน และภาคตะวันออกเฉียงเหนือ อุณหภูมิต่ำสุด 12-16 องศาเซลเซียส ส่วนบริเวณยอดดอยและยอดภู อุณหภูมิต่ำสุด 6-12 องศาเซลเซียส

2. ปริมาณน้ำฝน ณ วันที่ 2 พ.ย.53 (07.00 น.)

3. พื้นที่ประสบภัยน้ำท่วม (รวม 26 จังหวัด)



ปริมาณฝนสูงสุดในแต่ละภาค

ภาคเหนือ จ. สุโขทัย เทศบาลตำบล 0.50 มม.

ภาคตะวันออกเฉียงเหนือ ไม่มีรายงานฝนตก

ภาคกลาง ไม่มีรายงานฝนตก

ภาคตะวันออก จ.ตราด อบต.ด่านชุมพล 1.00 มม.

ภาคใต้ จ.ชุมพร อบต. ละแม 14.5 มม. จ.สุราษฎร์ธานี

อบต.ลำพูน 144 มม. จ.พัทลุง อบต.จองถนน 298 มม. จ.สงขลา

เทศบาลตำบลท่าช้าง 215 มม. จ.ตรัง อบต.เขาขาว 164 มม.

ภาคเหนือ จ.นครสวรรค์ จ.อุทัยธานี

ภาคกลาง จ.ชัยนาท จ.สิงห์บุรี จ.อ่างทอง จ.สุพรรณบุรี จ.พระนครศรีอยุธยา

จ.ลพบุรี จ.สระบุรี จ.นนทบุรี จ.ปทุมธานี จ.นครปฐม

ภาคตะวันออกเฉียงเหนือ จ.ชัยภูมิ จ.มหาสารคาม จ.ขอนแก่น

จ.กาฬสินธุ์ จ.นครราชสีมา จ.บุรีรัมย์ จ.ศรีสะเกษ จ.สุรินทร์

จ.อุบลราชธานี

ภาคตะวันออก จ.ฉะเชิงเทรา

ภาคใต้ สงขลา พัทลุง สตูล ตรัง

4. การจัดการน้ำด้านอุทกภัย

4.1 สถานการณ์น้ำในพื้นที่วิกฤติ จากระบบ CCTV ณ เวลา 07.00 น.

4.1.1 แม่น้ำมูลบริเวณ โรงเรียนเทศบาล 4 อ.เมือง จังหวัดนครราชสีมา ปัจจุบัน พบว่าระดับน้ำอยู่ที่ 177.64 ม.รทก. ลดลงจากเมื่อวาน 10 ซม. ระดับน้ำมีแนวโน้มลดลง



4.1.2 แม่น้ำชีบริเวณบ้านเหล่านกขุม อ.เมือง จังหวัดขอนแก่น ไม่สามารถอ่านค่าได้ เนื่องจากระดับน้ำท่วมไปถึงด้านบนสุดของไม้วัดระดับ แต่ทั้งนี้จากภาพจะเห็นได้ว่าระดับน้ำมีแนวโน้มเพิ่มขึ้น



4.2 สถานการณ์น้ำลุ่มน้ำเจ้าพระยา สรุปได้ดังนี้

- ปริมาณน้ำที่ อ.เมือง จ.นครสวรรค์ มีปริมาณ 2,590 ลบ.ม./วินาที (แนวโน้มลดลง)
- ปริมาณน้ำจากแม่น้ำสะแกกรังและ side flow มีปริมาณ 1,112 ลบ.ม./วินาที (แนวโน้มลดลง)
- การระบายน้ำฝั่งตะวันตกได้แก่ คลองมะขามเต่า-อุททอง ปิดการระบาย, แม่น้ำสุพรรณ (ทาง ปตร.พลเทพ) 47 ลบ.ม./วินาที (แนวโน้มทรงตัว) และ แม่น้ำน้อย (ทาง ปตร.บรมธาตุ) 149 ลบ.ม./วินาที (แนวโน้มลดลง)
- การระบายน้ำฝั่งตะวันออก ผันเข้าคลองชัยนาท-ป่าสัก ปิดการระบาย คลองชัยนาท-อุชุกรยา (ทาง ปตร.มหาราช) 42 ลบ.ม./วินาที (คงที่)
- ปริมาณน้ำที่ท้ายเขื่อนเจ้าพระยา อ.สรรพยา จ.ชัยนาท มีปริมาณ 3,535 ลบ.ม./วินาที (แนวโน้มลดลง)
- อ่างเก็บน้ำป่าสักฯ (ลพบุรี) ปริมาณน้ำระบายท้ายเขื่อน 528 ลบ.ม./วินาที เพิ่มขึ้นจากเมื่อวาน
- ปริมาณน้ำที่ท้ายเขื่อนพระราม 6 จ.พระนครศรีอยุธยา มีปริมาณ 534 ลบ.ม./วินาที (แนวโน้มลดลง)
- ปริมาณน้ำที่ อ.บางไทร จ.พระนครศรีอยุธยา มีปริมาณ 3,340 ลบ.ม./วินาที ลดลงจากเมื่อวาน
- วันที่ 5-8 พฤศจิกายน 2553 เป็นช่วงน้ำทะเลหนุน

4.3 สถานการณ์น้ำลุ่มน้ำชี-มูล สรุปได้ดังนี้

ลุ่มน้ำชี :

- สภาพน้ำในเขื่อนอุบลรัตน์ และจุฬารักษ์ยังคงมีน้ำเกินระดับเก็บกักอยู่ที่ 423 ล้านลบ.ม. และ 12 ล้านลบ.ม. ตามลำดับ
 - จ.ขอนแก่น ระดับน้ำในเขต อ.เมือง มีแนวโน้มเพิ่มขึ้น แต่ในพื้นที่ อ.มัญจาคีรี มีแนวโน้มลดลง
 - จ.มหาสารคาม มีน้ำท่วมขังใน อ.โกสุมพิสัย อ.เมือง อ.กันทรวิชัย มีแนวโน้มเพิ่มขึ้น
 - จ.กาฬสินธุ์ มีน้ำท่วมขังใน อ.ฆ้องชัย มีแนวโน้มเพิ่มขึ้น
 - จ.ยโสธร มีน้ำท่วมขังใน อ.เมือง อ.มหาชนะชัย มีแนวโน้มเพิ่มขึ้น
 - จ.ร้อยเอ็ด มีน้ำท่วมขังใน อ.ทุ่งเขาหลวง และ อ.เสลภูมิ
- ทั้งนี้ในพื้นที่ จ.มหาสารคาม จ.กาฬสินธุ์ จ.ร้อยเอ็ด และ จ.ยโสธร คาดว่า ระดับน้ำจะสูงขึ้น เนื่องจากปริมาณน้ำจาก จ.ขอนแก่น จะไหลลงมาตามลำดับ

ลุ่มน้ำมูล :

- สภาพน้ำในเขื่อนลำตะคองและลำพระเพลิงยังคงมีน้ำเกินระดับเก็บกักอยู่ที่ 44 ล้าน ลบ.ม. และ 1 ล้าน ลบ.ม. ตามลำดับ
 - จ.นครราชสีมา พื้นที่ประสบภัยที่กลับสู่ภาวะปกติแล้ว ในเขตชุมชน อ.โชคชัย และ อ.ปักธงชัย ยังคงมีน้ำท่วมขังในพื้นที่ อ.พิมาย อ.ชุมพวง และมีแนวโน้มลดลงที่ อ.เมืองและ อ.เฉลิมพระเกียรติ
 - จ.บุรีรัมย์ มีน้ำท่วมขังในพื้นที่ อ.สตึก และมีแนวโน้มลดลงที่ อ.ลำปลายมาศ
 - จ.สุรินทร์ มีน้ำท่วมขังพื้นที่ลุ่มต่ำในพื้นที่ อ.ท่าตูม และอ.เมือง
 - จ.ศรีสะเกษ มีน้ำท่วมขังในพื้นที่ อ.ราษีไศล ยังคงมีปริมาณน้ำเพิ่มขึ้นอย่างช้าๆ ในพื้นที่ อ.ห้วยทับทันมีแนวโน้มลดลง
 - จ.อุบลราชธานี มีน้ำท่วมขังใน อ.วารินชำราบ และ อ.เมือง มีแนวโน้มเพิ่มขึ้น
- ทั้งนี้ จ.ศรีสะเกษ และ จ.อุบลราชธานี คาดว่า ระดับน้ำมีแนวโน้มเพิ่มสูงขึ้นอย่างต่อเนื่อง

5. สถานการณ์เตือนภัย Early Warning สำหรับพื้นที่เสี่ยงอุทกภัยดินถล่มในพื้นที่ลาดชันและพื้นที่ราบที่เชิงเขา ในเขตภาคใต้ 20 แห่ง ดังนี้

- แจ้งเตือนภัยพร้อมอพยพ ในพื้นที่ อ.สะบ้าย้อย อ.นาทวี อ.สะเดา อ.นาหม่อม อ.หาดใหญ่ อ.จะนะ จ.สงขลา และ อ.นาโยง จ.ตรัง
- แจ้งเตือนภัยและเตรียมพร้อมอพยพ ในพื้นที่ อ.รัตภูมิ อ.นาทวี อ.นาหม่อม อ.เมือง จ.สงขลา อ.ควนกาหลง จ.สตูล อ.งขลา จ.พัทลุง อ.ห้วยยอด จ.ตรัง อ.ร่อนพิบูลย์ จ.นครศรีธรรมราช และ อ.บ้านนาสาร จ.สุราษฎร์ธานี
- แจ้งเตือนภัยให้เฝ้าระวัง ในพื้นที่ อ.ลานสกา อ.พรหมคีรี จ.นครศรีธรรมราช

6. การแจ้งเหตุ (เหตุการณ์อุทกภัย) - ไม่ได้รับแจ้งเหตุ -

7. รายงานการส่ง SMS ดังนี้

วันที่ 2 พย 53 - สวพ.ทน.แจ้งเตือนภัยน้ำหลากบ้านไสท่อน ต.ช่อง อ.นาโยง จ.ตรัง น้ำได้ไหลเข้าท่วมพื้นที่ลุ่มต่ำ เวลา 03.05น.

วันที่ 1 พย 53 - รพ.สมเด็จพระบรมราชินีนาถ.นาทิวัง.สงขลา ระดับน้ำท่วมสูง 2 เมตรเจ้าหน้าที่เร่งอพยพคนไข้ 80 คน ขึ้นชั้น 2 หา
พรุ่งนี้ฝนตกอีกอาจต้องปิดโรงพยาบาลชั่วคราว

- สวพ.ทน.แจ้งเตือนภัยน้ำหลากบ้านพรุเตานอก ต.ทุ่งใหญ่ อ.หาดใหญ่ จ.สงขลา น้ำได้ไหลเข้าท่วมพื้นที่ลุ่มต่ำ 12.25น.
- สวพ.ทน.แจ้งเตือนภัยน้ำหลากบ้านต้นปริง ต.คลองหรีง อ.นาหม่อม จ.สงขลา น้ำได้ไหลเข้าท่วมพื้นที่ลุ่มต่ำ 12.20น.
- รพ.สมเด็จพระบรมราชินีนาถ อ.นาทิวัง จ.สงขลา ระดับน้ำท่วมสูง 2 เมตรเจ้าหน้าที่เร่งอพยพคนไข้ 80 คน ขึ้นชั้น 2 หา

พรุ่งนี้ฝนตกอีกอาจต้องปิดโรงพยาบาลชั่วคราว