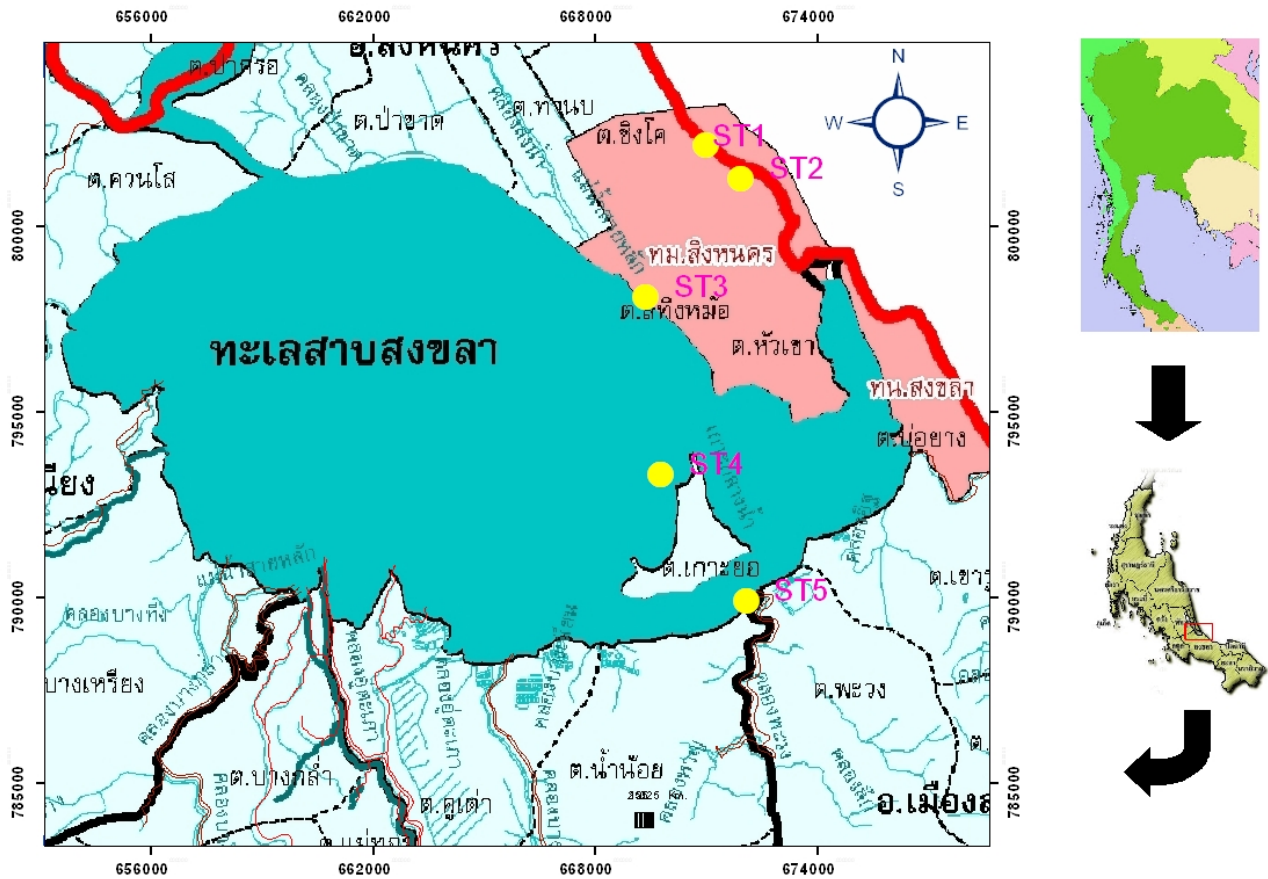


ข้อมูลการสำรวจหอยกะพงเทศ ขนาดเล็กในทะเลสาบสงขลา

จากการสำรวจหอยกะพงที่มีขนาดเล็ก ในเดือนเมษายน 2553 บริเวณทะเลสาบสงขลาตอนล่าง (รูปที่ 1) มีรายละเอียดโดยสรุปดังนี้



รูปที่ 1

- จุดสำรวจบ้านหาดแก้ว ST1 บริเวณหาดแก้วริสอร์ท พบตัวอย่างหอยกะพงเทศ *Mytilopsis adamsi*

- จุดสำรวจบ้านหาดแก้ว ST2 บริเวณวัดหาดแก้ว พบตัวอย่างเปลือกหอยกะพงเล็ก *Arcuatula arcuatula* ซึ่งติดอยู่กับกระชังเลี้ยงปลา (เนื้อวน) รูปที่ 2 และพบตัวอย่างหอยกะพงเทศ *Mytilopsis adamsi* และข้อมูลจากการสอบถามจากชาวบ้านพบว่า หอยทั้ง 2 ชนิดนี้มาเกาะตามกระชังมากในช่วงที่น้ำมีความเค็มต่ำ (ประมาณไม่เกิน 30 ppt) แต่ขณะที่ออกสำรวจนี้ไม่พบเลย เพราะน้ำมีความเค็มสูง



รูปที่ 2

- จุดสำรวจบ้านท่าเสา ST3 ไม่พบตัวอย่างหอยกะพงทั้ง 2 ชนิด แต่จากการสอบถามชาวบ้านพบว่า หอยกะพงเทศจะพบในช่วงที่น้ำมีความเค็มต่ำ

- จุดสำรวจบ้านเกาะยอ ST4 พบตัวอย่างหอยกะพงเล็ก *Arcuatula arcuatula* รูปที่ 3 สอบถามจากชาวบ้านบอกว่า หอยกะพงเทศจะพบในช่วงที่น้ำมีความเค็มต่ำ



รูปที่ 3

- จุดสำรวจสวนประวัติศาสตร์ ฯ ST5 เก็บตัวอย่างบริเวณเส้นทางเดินศึกษาธรรมชาติ พบตัวอย่างหอยกะพงเทศ *Mytilopsis adamsi*

การสำรวจในครั้งนี้พบหอย 2 ชนิดในจุดที่สำรวจ 5 สถานี ซึ่งหอยกะพงเล็ก *Arcuatula arcuatula* ที่พบเป็นเพียงเปลือกหอย แต่ก็ยังเป็นเปลือกใหม่ที่เพิ่งตาย ส่วนหอยกะพงอีกชนิดที่ถูกรวบรวมในทะเลสาบด้วยเช่นเดียวกันคือ หอยกะพง *Modiolus cf. plumescens* จากข้อมูลจากการสำรวจของศูนย์ ฯ ในเดือนเมษายน พฤษภาคม และกรกฎาคม 2551 พบ *Modiolus cf. plumescens* บริเวณ เกาะยอ อ. เมือง จ. สงขลา และบ้านท่าเสา อ. สิงหนคร จ. สงขลา

ข้อมูลลักษณะของหอยกะพงขนาดเล็กที่สำรวจพบในบริเวณทะเลสาบสงขลาตอนล่าง

1. *Mytilopsis adamsi*

Family Dreissenidae



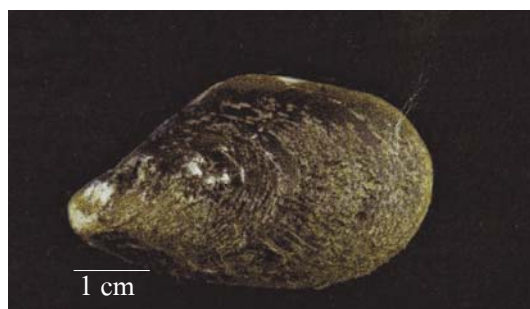
ลักษณะคล้ายหอยแมลงภู่ เปลือกมีสีหลากหลายตั้งแต่สีดำจนกระทั่งสีจาง มีขนาดเปลือกโตเต็มที่ 25 มิลลิเมตร เปลือกบาง ฝาทั้งสองด้านมีขนาดไม่เท่ากัน ฝาขวามีขนาดใหญ่กว่าฝาซ้าย มักอยู่รวมเป็นกลุ่มก้อน มีรายงานว่าสามารถอาศัยอยู่ในน้ำที่มีความเค็ม 6 – 31 ppt เป็นหอยที่มีไข่ตก (จำนวนมากกว่า 10,000 ฟอง) โตเร็วและมีการเจริญพันธุ์เร็ว หลังจากที่ไข่และสปERMผสมในมวลน้ำ มันจะล่องลอยในน้ำในช่วงเวลา 1 วันและจะจมลงเพื่อยึดเกาะกับวัสดุ ตัวอ่อนสามารถพัฒนาเป็นตัวเต็มวัยและพร้อมผสมพันธุ์ได้หลังจากอายุได้ 1 เดือน ภายใน 6 เดือนหอยจะมีขนาดโตเต็มที่ หอยชนิดนี้มีอายุขัยโดยเฉลี่ย 12-13 เดือน มากที่สุด 20 เดือน จากการที่มันสามารถยึดเกาะกับวัสดุได้ทุกพื้นผิว นับตั้งแต่รากต้นไม้ กระป๋อง เชือก อวน สัตว์เปลือกแข็ง ซีเมนต์ และอื่นๆ ทำให้มันกลายเป็นสิ่งมีชีวิตชนิดเดียวที่อาศัยอยู่ได้ในบริเวณดังกล่าว โดยที่สัตว์เกาะติดอื่นๆจะสูญหายไป

ถิ่นอาศัย : ทวีปอเมริกากลางและอเมริกาใต้ ฟังตะวันออกของมหาสมุทรแปซิฟิก

การแพร่กระจาย : อินเดีย ชองกง ไทย สิงคโปร์ และไต้หวัน

2. *Modiolus cf. plumescens*

Familt Mytilidae



ลักษณะทั่วไป เปลือกบางขนาดค่อนข้างใหญ่ยาว 42 มิลลิเมตร มีรูปร่างยาวรี แบน ขอบด้านหนึ่งมีลักษณะยกแหลมเป็นมุม คูด้านข้างเปลือกจะเป็นรูปสามเหลี่ยมป้าน ส่วนหัวและส่วนท้ายมีลักษณะแหลมมน เปลือกด้านนอกเป็นมันสีน้ำตาล ด้านในของเปลือกด้านบนมีสีน้ำเงินอมเทา ส่วนด้านล่างของเปลือกเป็นสีขาว ต่างกับหอยกะพงเล็กที่มีขนาดใหญ่กว่า และมีรูปเปลือกเป็นรูปสามเหลี่ยมมากกว่า และมีเส้นใยบนเปลือก

การแพร่กระจาย : บริเวณจังหวัดชายฝั่งทะเล อาทิ ปัตตานี

3. *Arcutuala arcutuala*

Family Mytilidae



ลักษณะทั่วไป หอยสองฝาขนาดเล็ก เปลือกบาง รูปทรงค่อนข้างรียาวคล้ายสี่เหลี่ยมคางหมู ส่วนต้นแคบ กลมมนและแผ่ขยายออกด้านท้ายตัว ด้านล่างของเปลือกยาวมากและเว้าเข้าเป็นแนวกว้าง เปลือกด้านนอกเรียบ เห็นเส้นการเจริญเติบโตจำนวนมาก มีเส้นคล้ายรัศมี เปลือกสีเขียว หรือน้ำตาลอมเขียว ด้านในมันวาว อาจเห็นเป็นสีเทา หอยชนิดนี้อยู่ในวงศ์เดียวกับหอยแมลงภู่ แต่มีขนาดเล็กกว่ามาก เปลือกมีขนาดความกว้าง 9-16 มิลลิเมตร ยาว 22-40 มิลลิเมตร และหนา 8-13 มิลลิเมตร

การแพร่กระจาย : บริเวณชายฝั่งทะเล จังหวัดชลบุรี สมุทรสาคร สมุทรสงคราม ปัตตานี

สรุปกลุ่มหอยกะพงเล็กที่พบในทะเลสาบสงขลา

1. กลุ่มหอยกะพงเล็กที่พบในทะเลสาบสงขลามีจำนวน 3 ชนิด ตามที่รายงานด้านบน
2. หอยกะพงเทศชนิด *Mytilopsis adamsi* เป็นหอยต่างถิ่นที่ไม่เคยรายงานพบในทะเลสาบสงขลา มาก่อน แต่เป็นหอยที่มีถิ่นอาศัยอยู่ในทวีปอเมริกากลางและอเมริกาใต้ ฝั่งตะวันออกของมหาสมุทรแปซิฟิก
3. มีความเป็นไปได้ว่าหอยกะพงเทศเข้ามาในทะเลสาบสงขลาโดยติดมากับเรือเดินสมุทรที่เดินทางไปมาระหว่างประเทศและต่างประเทศ
4. ยังไม่ทราบถึงวิธีการกำจัดหอยเหล่านี้