

สถานการณ์หมอกควันในพื้นที่ภาคใต้

จากข้อมูลดาวเทียม NOAA-18 เมื่อวันที่ 3 กันยายน 2557 จำนวนจุดที่เกิดไฟไหม้บนเกาะสุมาตรา ประเทศสาธารณรัฐอินโดนีเซีย มีจำนวน 80 จุด โดยลดลงจากเมื่อวันที่ 2 กันยายน 2557 ซึ่งมีจำนวน 144 จุด (รูปที่ 1)

สำหรับคุณภาพอากาศในวันที่ 4 กันยายน 2557 ของพื้นที่ภาคใต้ คือ จังหวัดสุราษฎร์ธานี ภูเก็ต สงขลา นราธิวาส และจังหวัดยะลา พบว่าปริมาณฝุ่นละอองขนาดเล็กไม่เกิน 10 ไมครอน (PM₁₀) มีค่าระหว่าง 10-38 ไมโครกรัมต่อลูกบาศก์เมตร โดยส่วนใหญ่มีค่าลดลงจากเมื่อวานนี้ ยกเว้นจังหวัดนราธิวาสมีค่าเพิ่มขึ้น ส่วนจังหวัดสตูลไม่มีข้อมูล คุณภาพอากาศอยู่ในระดับดี ไม่ส่งผลกระทบต่อสุขภาพประชาชน รายละเอียดดังตารางที่ 1 และรูปที่ 3

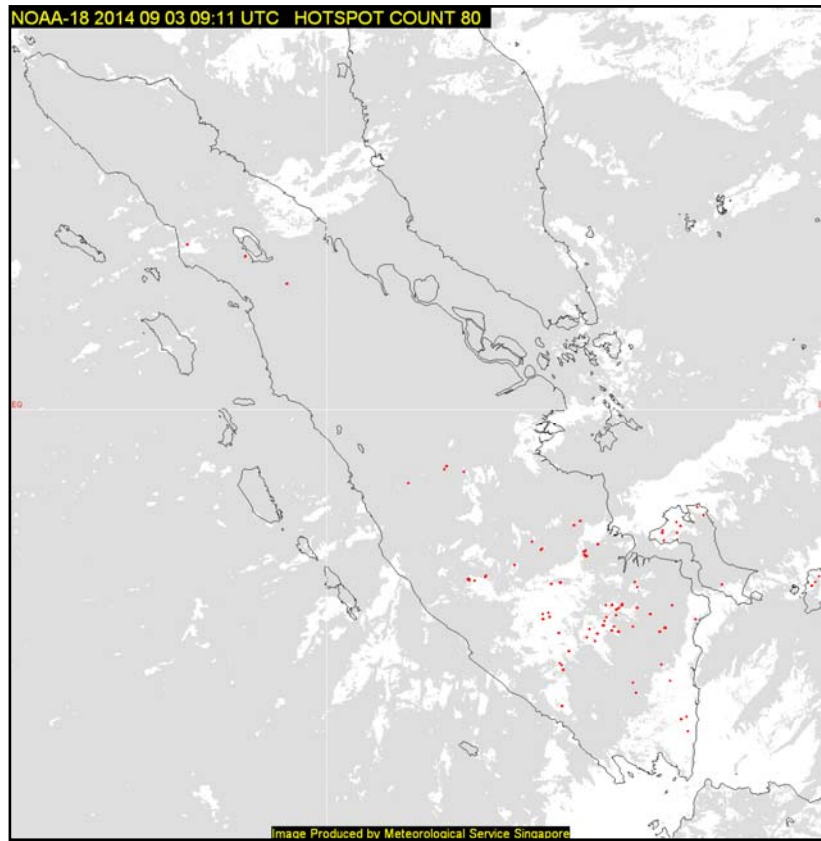
ตารางที่ 1 แสดงค่าเฉลี่ย 24 ชั่วโมงของ PM₁₀ ในพื้นที่ภาคใต้ วันที่ 4 ก.ย. 2557 เวลา 09.00 น.

| สถานี | | PM ₁₀ (ไมโครกรัมต่อลูกบาศก์เมตร) |
|---------------------|--|--|
| จังหวัดสุราษฎร์ธานี | สำนักงานสิ่งแวดล้อมภาคที่ 14 อ.เมือง | 30 |
| จังหวัดภูเก็ต | ศูนย์บริการสาธารณสุข เทศบาลนครภูเก็ต อ.เมือง | 10 |
| จังหวัดสงขลา | เทศบาลนครหาดใหญ่ อ.หาดใหญ่ | 38 |
| จังหวัดนราธิวาส | ศาลากลาง อ.เมือง | 27 |
| จังหวัดยะลา | สนามโรงพิธีช้างเผือก อ.เมือง | 18 |
| จังหวัดสตูล | อ.เมือง จ.สตูล | ไม่มีข้อมูล |
| ค่ามาตรฐาน | | 120 |

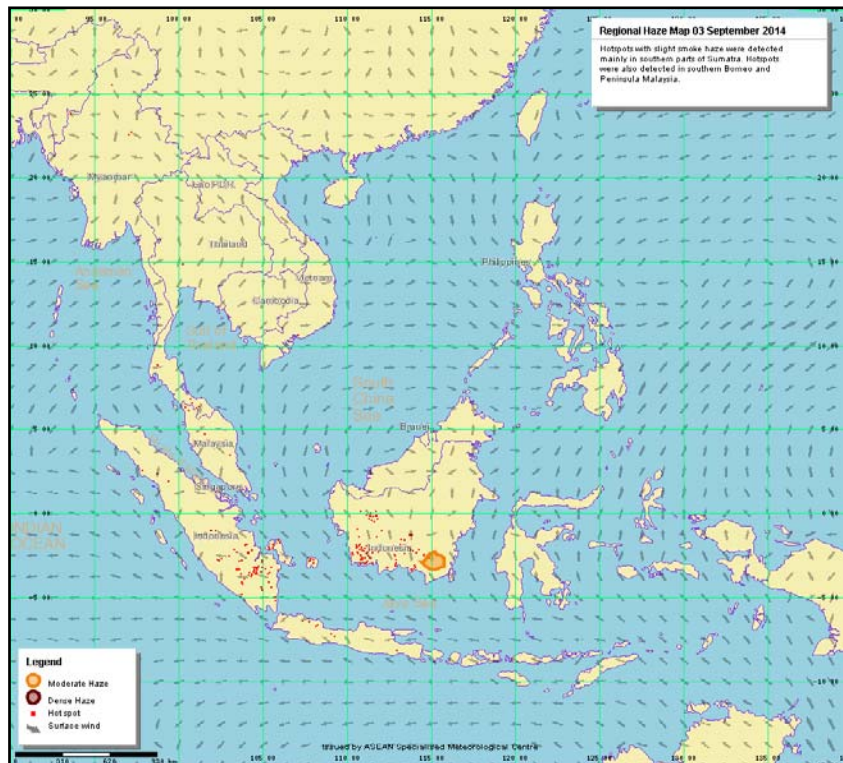
เกณฑ์คุณภาพอากาศ

| PM ₁₀ (ไมโครกรัมต่อลูกบาศก์เมตร) | คุณภาพอากาศ |
|--|-----------------------|
| ≤ 40 | ดี |
| 41-120 | ปานกลาง |
| 121-350 | มีผลกระทบต่อสุขภาพ |
| 351-420 | มีผลกระทบต่อสุขภาพมาก |
| > 420 | อันตราย |

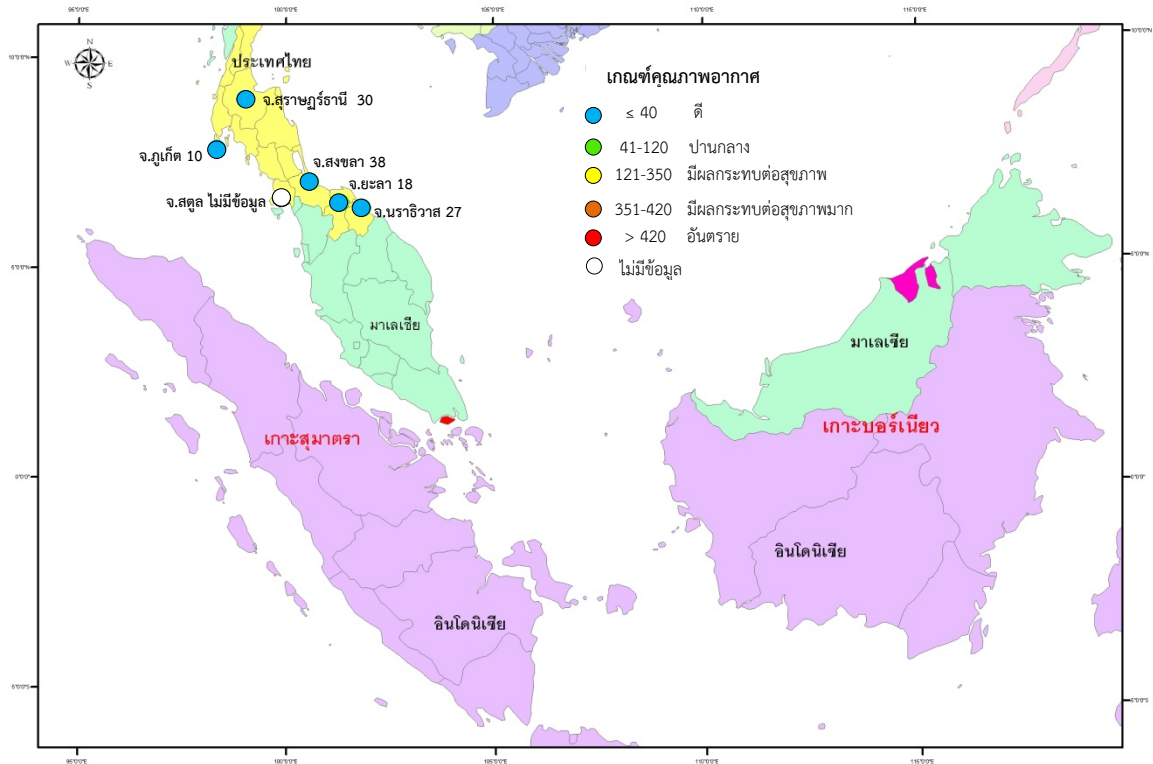
ที่มา : กรมควบคุมมลพิษ



รูปที่ 1 จำนวนจุดที่เกิดไฟไหม้บนเกาะสุมาตรา เมื่อวันที่ 3 กันยายน 2557



รูปที่ 2 ทิศทางลม เมื่อวันที่ 3 กันยายน 2557

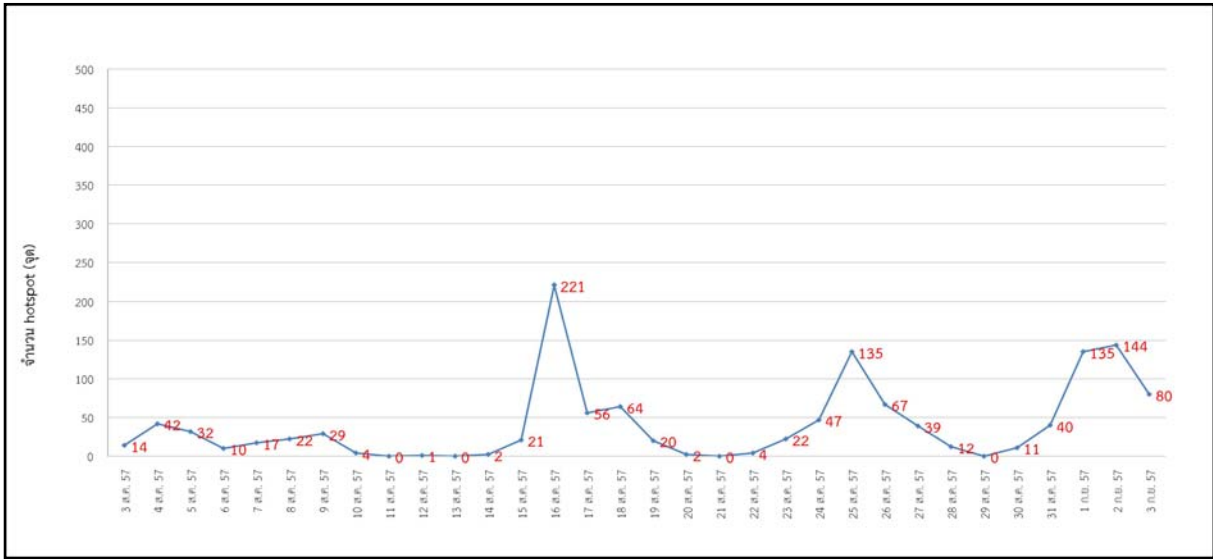


รูปที่ 3 คุณภาพอากาศ วันที่ 4 กันยายน 2557

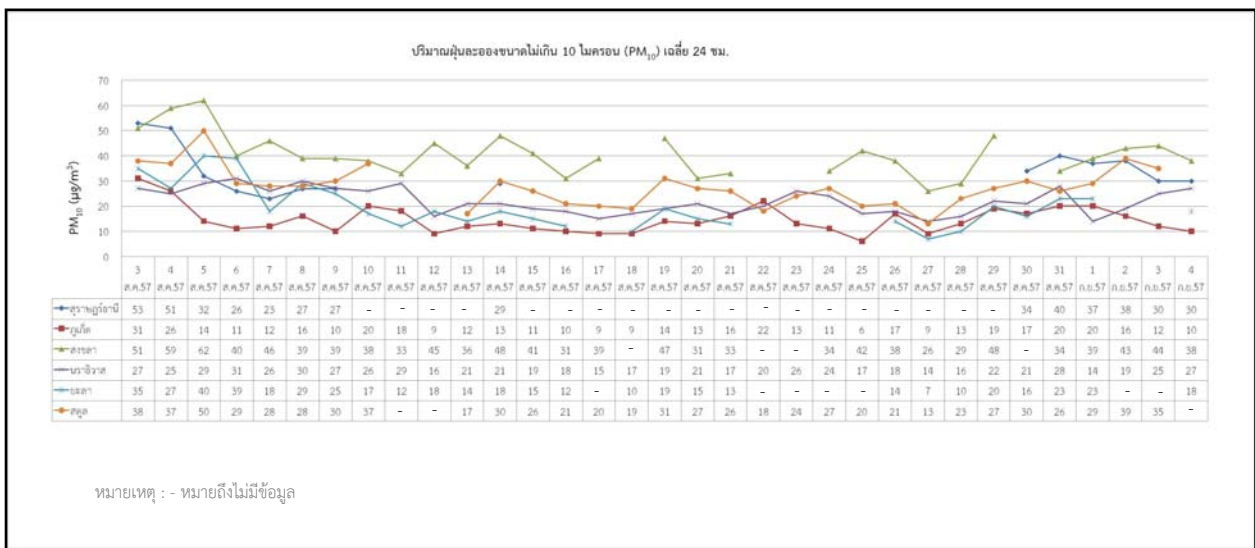
ตารางที่ 2 เกณฑ์คุณภาพอากาศสำหรับประเทศไทย

| PM10 ($\mu\text{g}/\text{m}^3$) | ความหมาย | สีที่ใช้ | แนวทางการป้องกันผลกระทบ |
|-----------------------------------|-----------------------|----------|---|
| ≤ 40 | คุณภาพดี | ฟ้า | ไม่มีผลกระทบต่อสุขภาพ |
| 41-120 | คุณภาพปานกลาง | เขียว | ไม่มีผลกระทบต่อสุขภาพ ผู้ป่วยโรคระบบทางเดินหายใจ ควรหลีกเลี่ยงการออกกำลังกายนอกอาคาร |
| 121-350 | มีผลกระทบต่อสุขภาพ | เหลือง | บุคคลทั่วไป โดยเฉพาะเด็กและผู้สูงอายุ ไม่ควรทำกิจกรรมภายนอกอาคารเป็นเวลานาน |
| 351-420 | มีผลกระทบต่อสุขภาพมาก | ส้ม | ผู้ป่วยโรคระบบทางเดินหายใจ ควรหลีกเลี่ยงกิจกรรมภายนอกอาคาร |
| > 420 | อันตราย | แดง | บุคคลทั่วไป ควรหลีกเลี่ยงการออกกำลังกายนอกอาคาร สำหรับผู้ป่วยโรคระบบทางเดินหายใจ ควรอยู่ในอาคาร |

ที่มา : กรมควบคุมมลพิษ



รูปที่ 4 แสดงการเปลี่ยนแปลงของ Hotspot บนเกาะสุมาตรา ระหว่างวันที่ 3 ส.ค. – 3 ก.ย. 2557



รูปที่ 5 แสดงการเปลี่ยนแปลงของปริมาณฝุ่นละอองขนาดเล็กไม่เกิน 10 ไมครอน (PM₁₀) ระหว่างวันที่ 3 ส.ค. -4 ก.ย.2557