

## สถานการณ์หมอกควันในพื้นที่ภาคใต้

จากข้อมูลดาวเทียม NOAA-18 เมื่อวันที่ 13 สิงหาคม 2557 ไม่พบจำนวนจุดที่เกิดไฟไหม้บนเกาะสุมาตรา ประเทศสาธารณรัฐอินโดนีเซีย โดยลดลงจากเมื่อวันที่ 12 สิงหาคม 2557 ซึ่งมีจุดที่เกิดไฟไหม้จำนวน 1 จุด (รูปที่ 1)

สำหรับคุณภาพอากาศในวันที่ 14 สิงหาคม 2557 ของพื้นที่ภาคใต้ คือ จังหวัดสุราษฎร์ธานี ภูเก็ต สงขลา นราธิวาส ยะลา และสตูล พบว่าปริมาณฝุ่นละอองขนาดเล็กไม่เกิน 10 ไมครอน (PM<sub>10</sub>) มีค่าระหว่าง 13-48 ไมโครกรัมต่อลูกบาศก์เมตร โดยส่วนใหญ่มีค่าเพิ่มขึ้นจากเมื่อวานนี้ ยกเว้นจังหวัดนราธิวาสมีค่าเท่าเดิม คุณภาพอากาศอยู่ในระดับดีถึงปานกลาง ไม่ส่งผลกระทบต่อสุขภาพประชาชน รายละเอียดดังตารางที่ 1 และรูปที่ 3

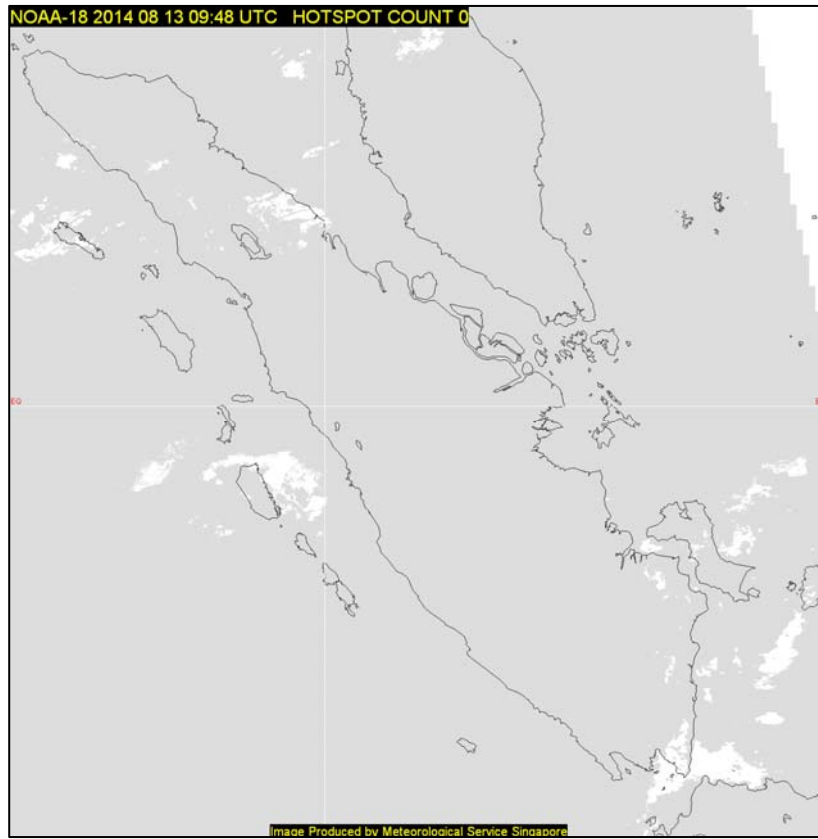
ตารางที่ 1 แสดงค่าเฉลี่ย 24 ชั่วโมงของ PM<sub>10</sub> ในพื้นที่ภาคใต้ วันที่ 14 ส.ค. 2557 เวลา 09.00 น.

สถานี		PM <sub>10</sub> (ไมโครกรัมต่อลูกบาศก์เมตร)
จังหวัดสุราษฎร์ธานี	สำนักงานสิ่งแวดล้อมภาคที่ 14 อ.เมือง	29
จังหวัดภูเก็ต	ศูนย์บริการสาธารณสุข เทศบาลนครภูเก็ต อ.เมือง	13
จังหวัดสงขลา	เทศบาลนครหาดใหญ่ อ.หาดใหญ่	48
จังหวัดนราธิวาส	ศาลากลาง อ.เมือง	21
จังหวัดยะลา	สนามโรงพิธีช้างเผือก อ.เมือง	18
จังหวัดสตูล	อ.เมือง จ.สตูล	30
ค่ามาตรฐาน		120

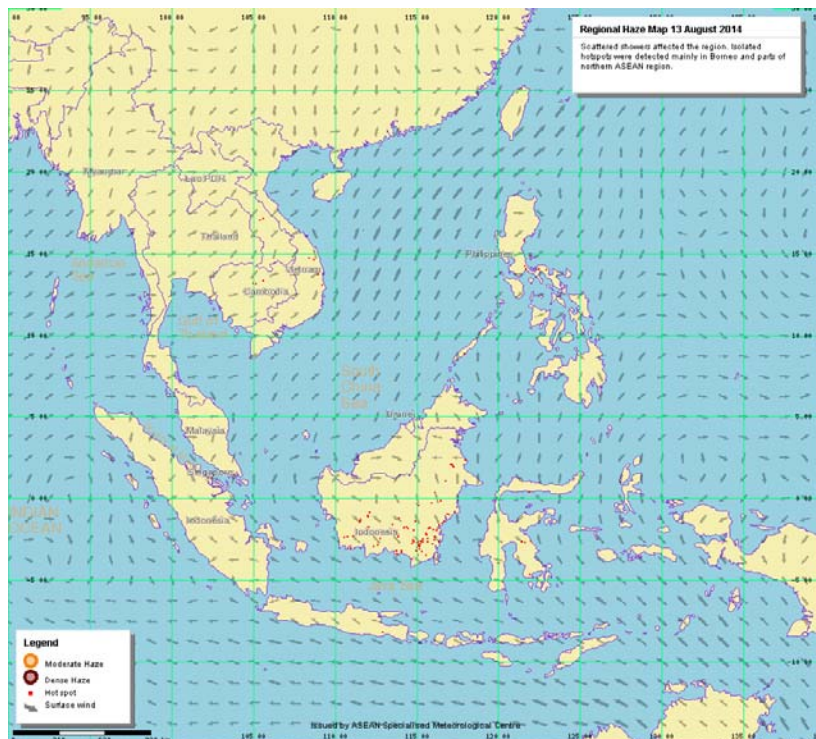
### เกณฑ์คุณภาพอากาศ

PM <sub>10</sub> (ไมโครกรัมต่อลูกบาศก์เมตร)	คุณภาพอากาศ
≤ 40	ดี
41-120	ปานกลาง
121-350	มีผลกระทบต่อสุขภาพ
351-420	มีผลกระทบต่อสุขภาพมาก
> 420	อันตราย

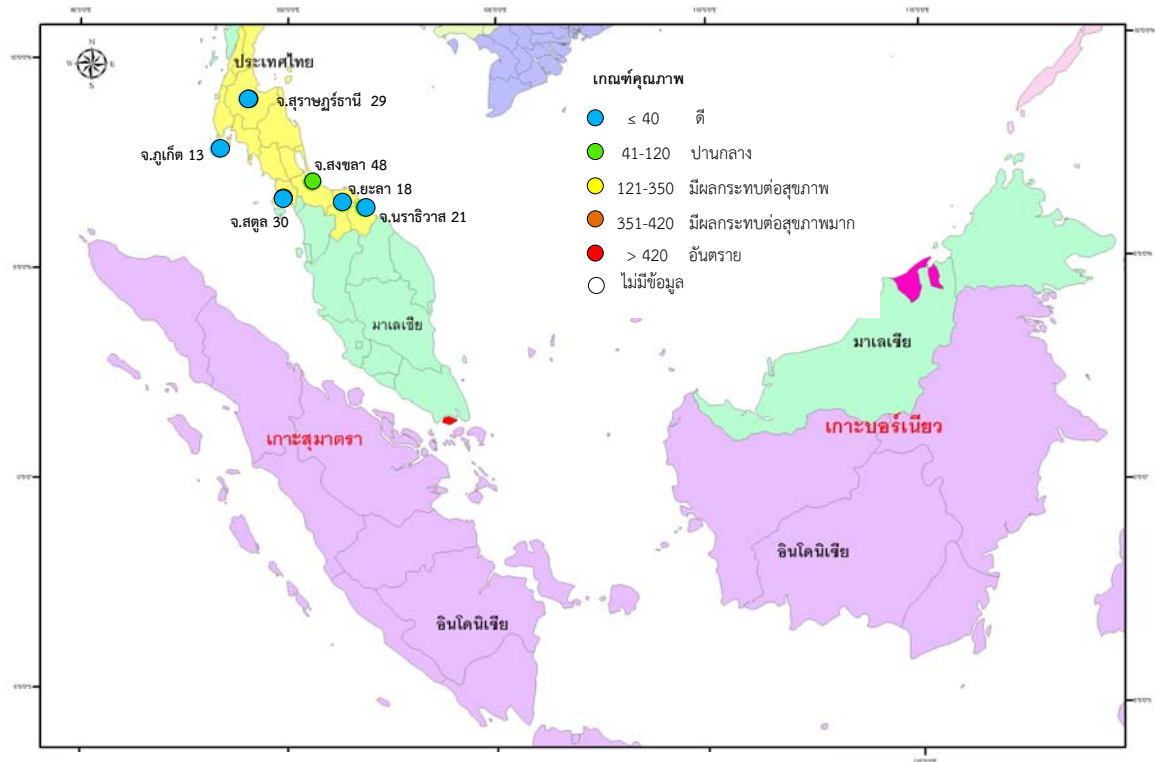
ที่มา : กรมควบคุมมลพิษ



รูปที่ 1 จำนวนจุดที่เกิดไฟไหม้บนเกาะสุมาตรา เมื่อวันที่ 13 สิงหาคม 2557



รูปที่ 2 ทิศทางลม เมื่อวันที่ 13 สิงหาคม 2557

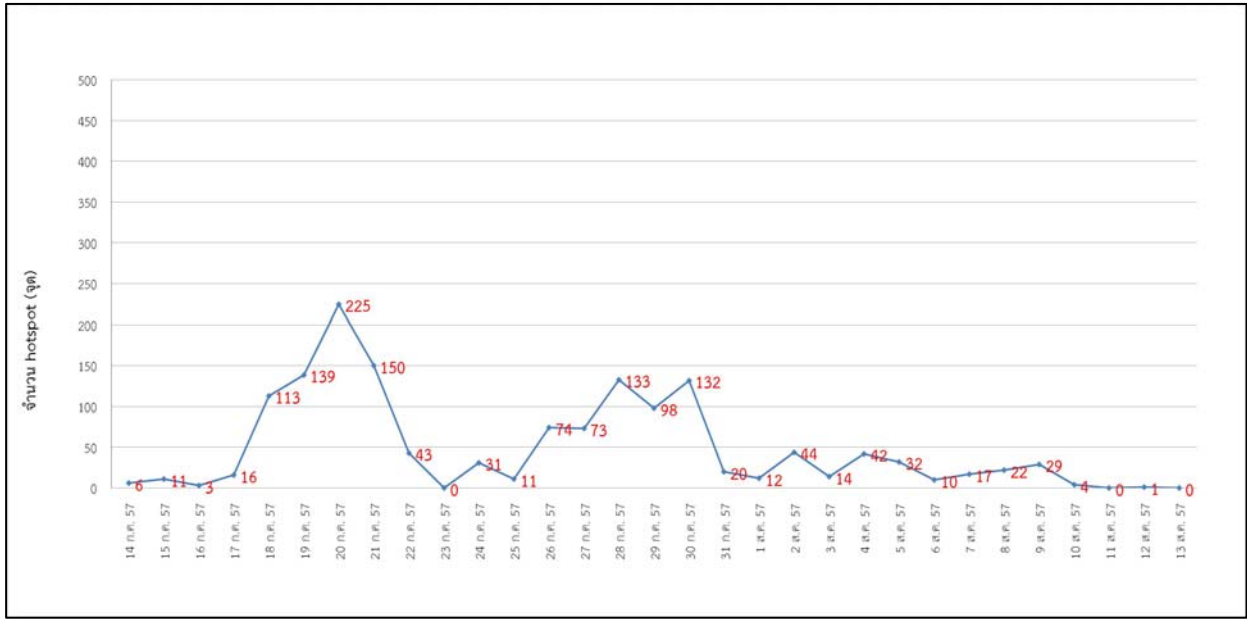


รูปที่ 3 คุณภาพอากาศ วันที่ 14 สิงหาคม 2557

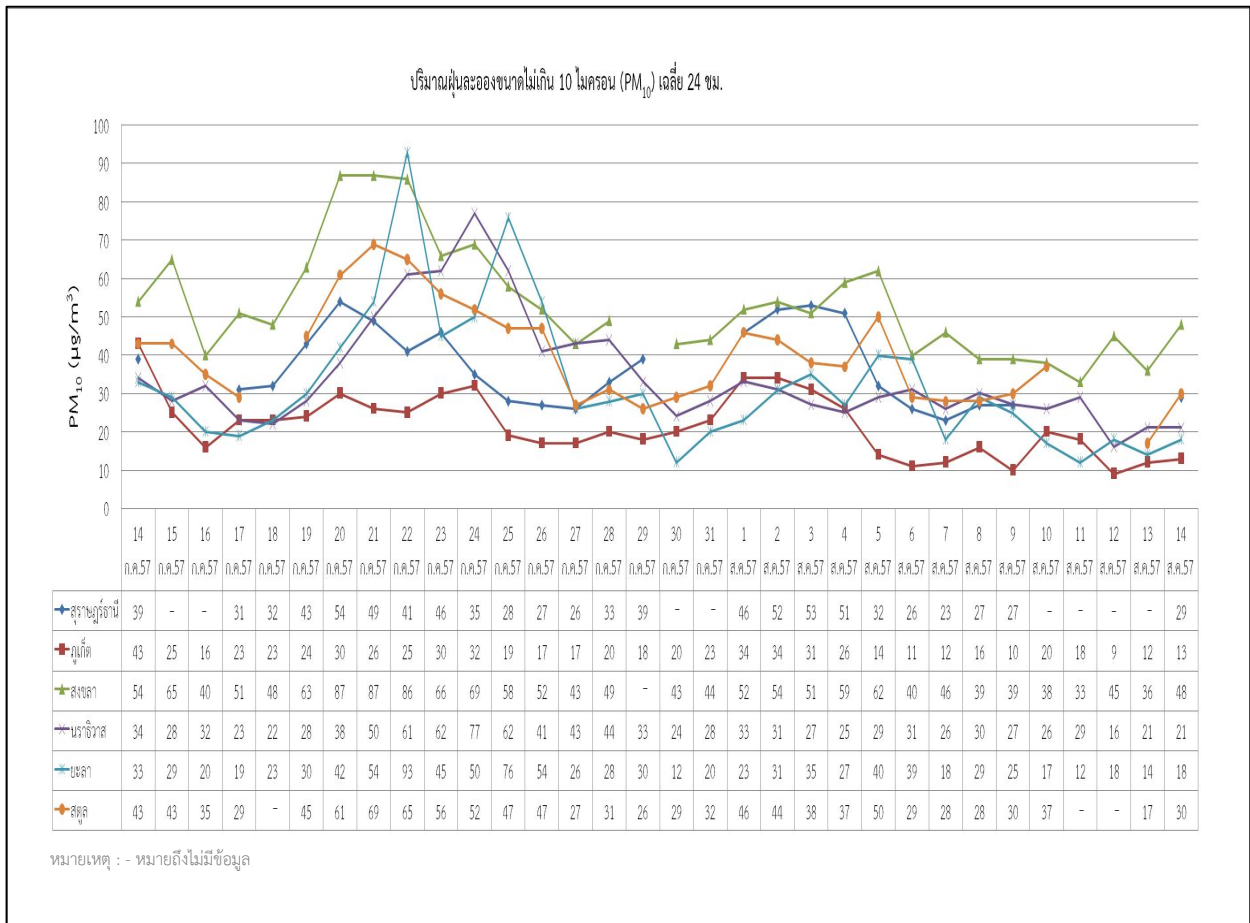
ตารางที่ 2 เกณฑ์คุณภาพอากาศสำหรับประเทศไทย

PM10 ( $\mu\text{g}/\text{m}^3$ )	ความหมาย	สีที่ใช้	แนวทางการป้องกันผลกระทบ
≤ 40	คุณภาพดี	ฟ้า	ไม่มีผลกระทบต่อสุขภาพ
41-120	คุณภาพปานกลาง	เขียว	ไม่มีผลกระทบต่อสุขภาพ ผู้ป่วยโรคระบบทางเดินหายใจ ควรหลีกเลี่ยงการออกกำลังกายนอกอาคาร
121-350	มีผลกระทบต่อสุขภาพ	เหลือง	บุคคลทั่วไป โดยเฉพาะเด็กและผู้สูงอายุ ไม่ควรทำกิจกรรมภายนอกอาคารเป็นเวลานาน
351-420	มีผลกระทบต่อสุขภาพมาก	ส้ม	ผู้ป่วยโรคระบบทางเดินหายใจ ควรหลีกเลี่ยงกิจกรรมภายนอกอาคาร
> 420	อันตราย	แดง	บุคคลทั่วไป ควรหลีกเลี่ยงการออกกำลังกายนอกอาคาร สำหรับผู้ป่วยโรคระบบทางเดินหายใจ ควรอยู่ในอาคาร

ที่มา : กรมควบคุมมลพิษ



รูปที่ 4 แสดงการเปลี่ยนแปลงของ Hotspot บนเกาะสุมาตรา ระหว่างวันที่ 14 ก.ค.-13 ส.ค. 2557



รูปที่ 5 แสดงการเปลี่ยนแปลงของปริมาณฝุ่นละอองขนาดไม่เกิน 10 ไมครอน (PM<sub>10</sub>) ระหว่างวันที่ 14 ก.ค.- 14 ส.ค. 2557