

## สถานการณ์หมอกควันในพื้นที่ภาคใต้

จากข้อมูลดาวเทียม NOAA-18 เมื่อวันที่ 20 สิงหาคม 2556 จำนวนจุดที่เกิดไฟไหม้บนเกาะสุมาตรา ประเทศสาธารณรัฐอินโดนีเซีย ลดลงจากเมื่อวันที่ 19 สิงหาคม 2556 จำนวน 82 จุด เป็น 29 จุด (รูปที่ 1)

สำหรับคุณภาพอากาศในวันที่ 21 สิงหาคม 2556 ของพื้นที่ภาคใต้ คือ จังหวัดสุราษฎร์ธานี ภูเก็ต ยะลา และสตูลพบว่าปริมาณฝุ่นละอองขนาดเล็กไม่เกิน 10 ไมครอน (PM<sub>10</sub>) มีค่าเพิ่มขึ้นเล็กน้อยจากเมื่อวานนี้ (วันที่ 20 สิงหาคม 2556) ซึ่งคุณภาพอากาศในพื้นที่จังหวัดสุราษฎร์ธานี ภูเก็ต นราธิวาส ยะลา และสตูลอยู่ในเกณฑ์ดี และคุณภาพอากาศในพื้นที่จังหวัดสงขลาอยู่ในเกณฑ์ปานกลาง ซึ่งไม่มีผลกระทบต่อสุขภาพต่อประชาชน รายละเอียดดังตารางที่ 1 และรูปที่ 3

ตารางที่ 1 แสดงค่าเฉลี่ย 24 ชั่วโมงของ PM<sub>10</sub> และ AQI ในพื้นที่ภาคใต้

วันที่ 21 สิงหาคม 2556 เวลา 09.00 น.

สถานี		PM <sub>10</sub> *	AQI**
จังหวัดสุราษฎร์ธานี	สำนักงานสิ่งแวดล้อมภาคที่ 14 อ.เมือง	31	39
จังหวัดภูเก็ต	ศูนย์บริการสาธารณสุข เทศบาลนครภูเก็ต อ.เมือง	20	25
จังหวัดสงขลา	เทศบาลนครหาดใหญ่ อ.หาดใหญ่	54***	59***
จังหวัดนราธิวาส	ศาลากลาง อ.เมือง	38***	48***
จังหวัดยะลา	สนามโรงพิธีช้างเผือก อ.เมือง	26	33
จังหวัดสตูล	ศาลากลางจังหวัดสตูล	38	48

หมายเหตุ: ค่ามาตรฐาน PM-10 เฉลี่ย 24 ชั่วโมง เท่ากับ 120 ไมโครกรัมต่อลูกบาศก์เมตร

\* : หน่วยเป็นไมโครกรัมต่อลูกบาศก์เมตร ( $\mu\text{g}/\text{m}^3$ )

\*\* : ดัชนีคุณภาพอากาศ (Air Quality Index)

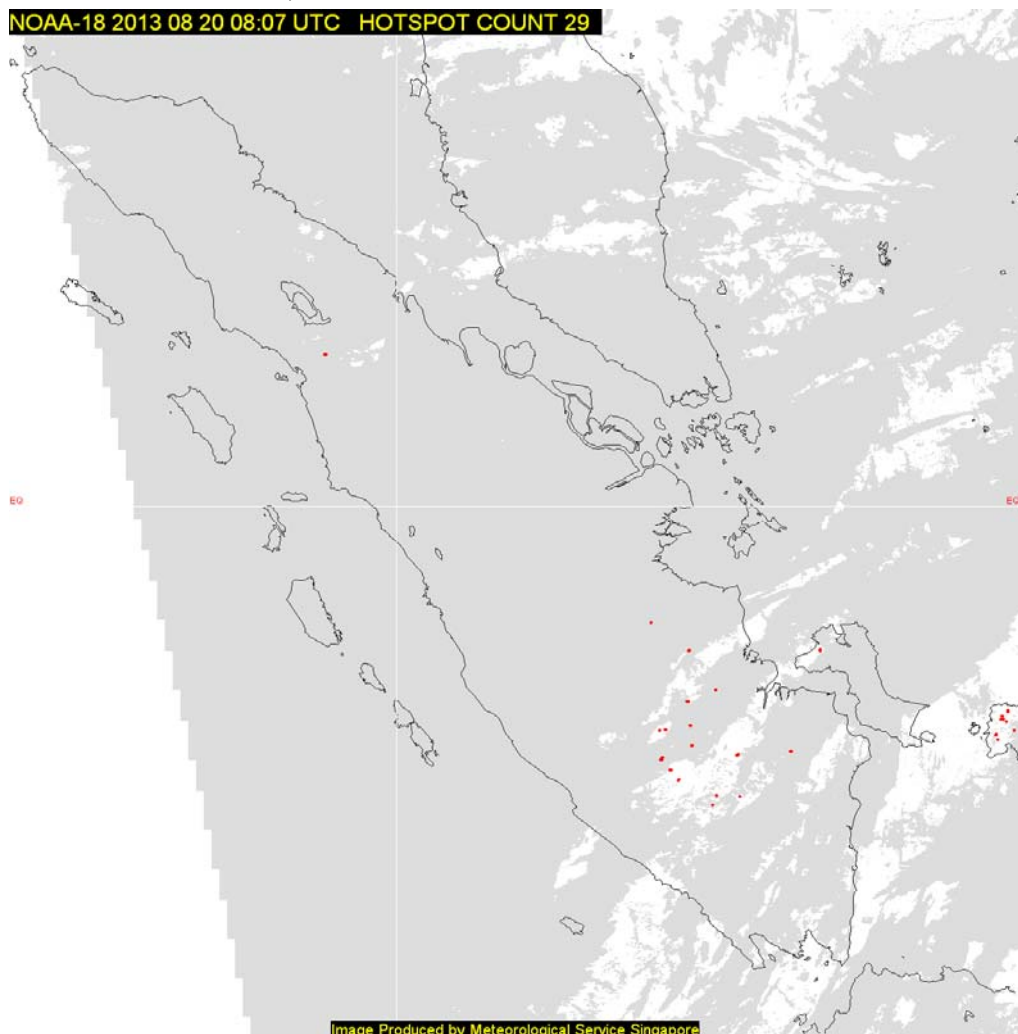
\*\*\* : เนื่องจากสถานีวัดซ่องได้รับข้อมูลไม่ครบถ้วน จึงไม่ควรนำไปใช้อ้างอิงทางกฎหมายหรือเพื่อการศึกษา

ไม่สามารถนำไปเปรียบเทียบกับมาตรฐาน PM10 เฉลี่ย 24 ชั่วโมง

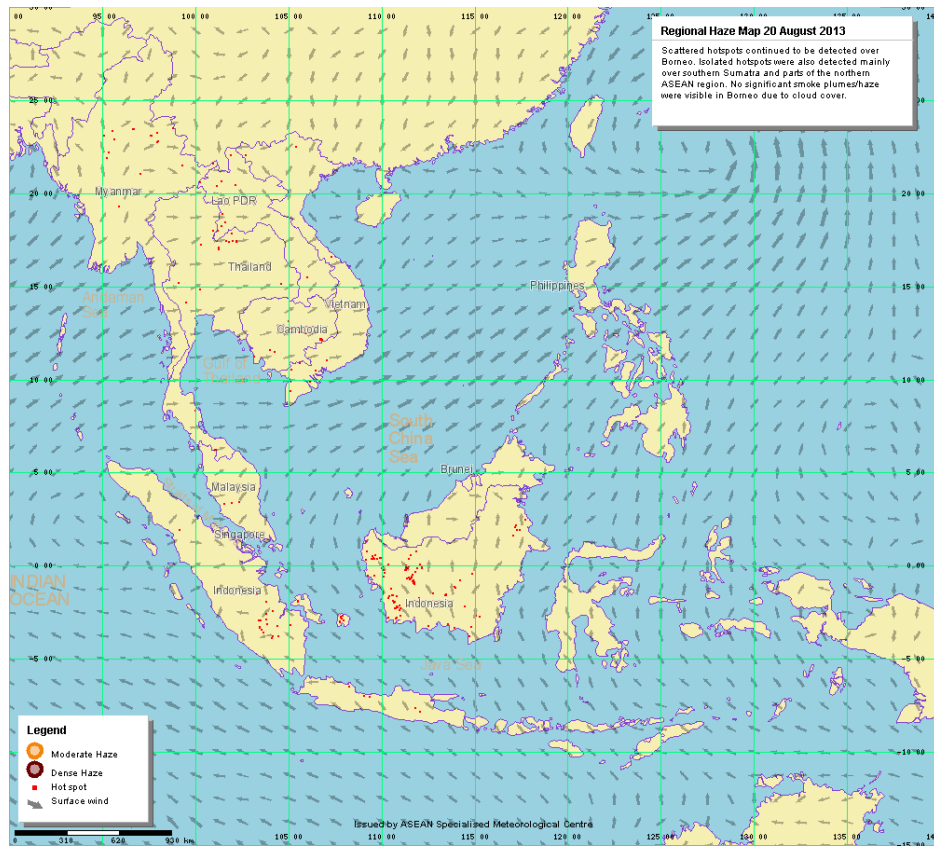
### เกณฑ์คุณภาพอากาศ

PM10 ( $\mu\text{g}/\text{m}^3$ )	ค่า AQI	คุณภาพอากาศ
$\leq 40$	0-50	ดี
41-120	51-100	ปานกลาง
121-350	101-200	มีผลกระทบต่อสุขภาพ
351-420	201-300	มีผลกระทบต่อสุขภาพมาก
$> 420$	$>300$	อันตราย

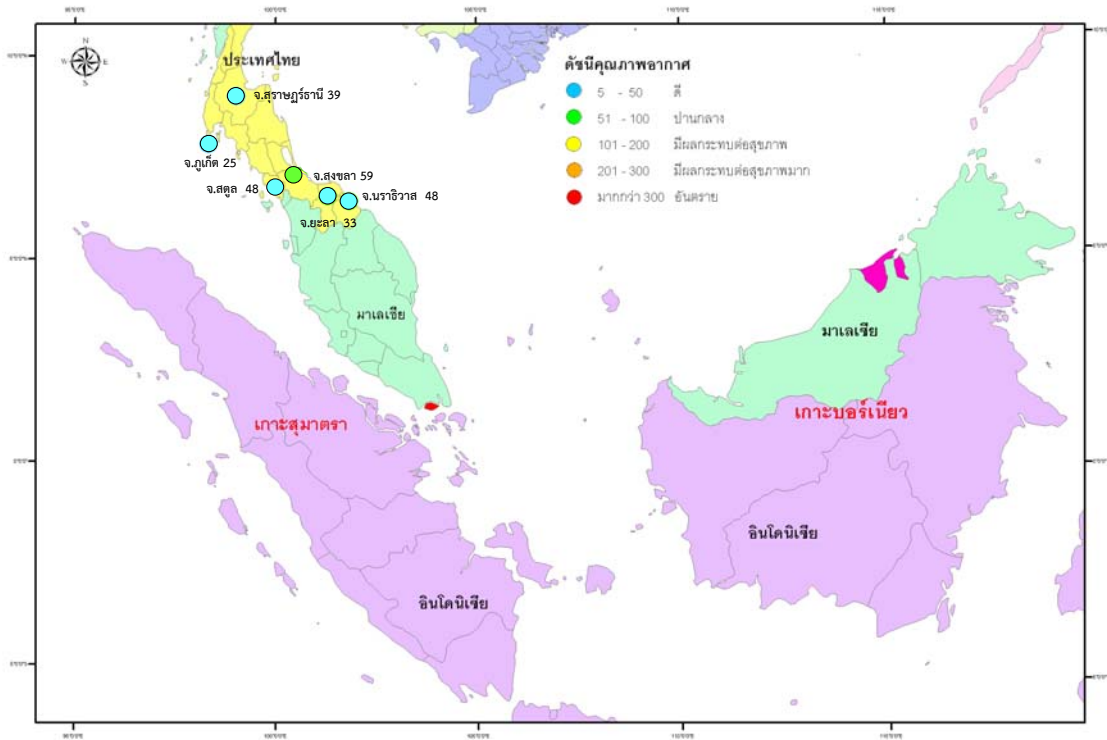
ที่มา : กรมควบคุมมลพิษ



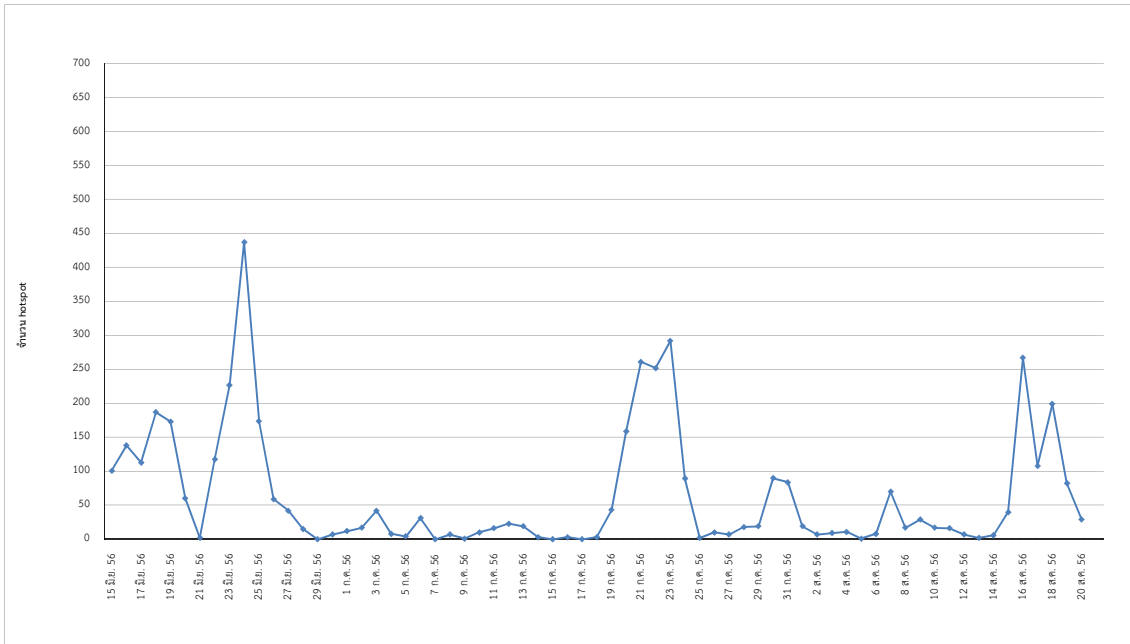
รูปที่ 1 จำนวนจุดที่เกิดไฟไหม้บนเกาะสุมาตรา เมื่อวันที่ 20 สิงหาคม 2556



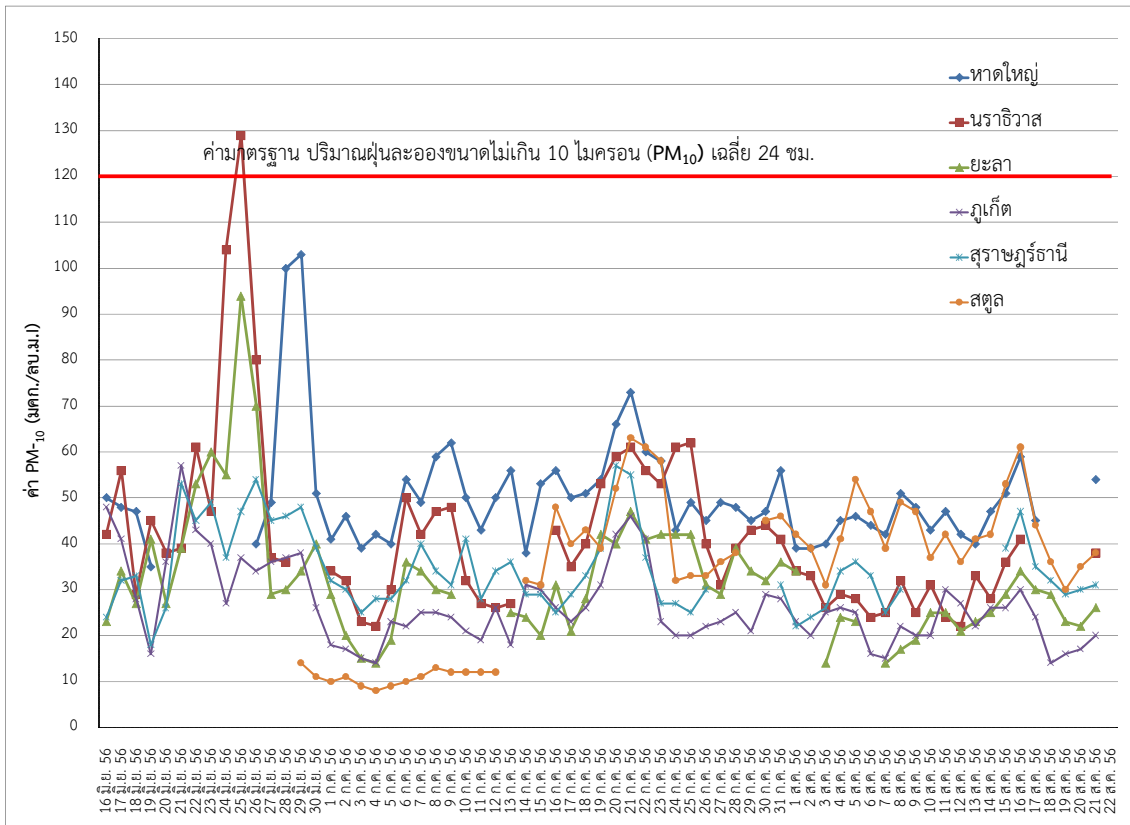
รูปที่ 2 ทิศทางลม เมื่อวันที่ 20 สิงหาคม 2556



รูปที่ 3 ดัชนีคุณภาพอากาศ วันที่ 21 สิงหาคม 2556 (เนื่องจากสถานีวัดซอ่งได้รับข้อมูลไม่ครบถ้วน จึงไม่ควรนำไปใช้อ้างอิงทางกฎหมายหรือเพื่อการศึกษา ไม่สามารถนำไปเปรียบเทียบกับมาตรฐาน PM10 เฉลี่ย 24 ชั่วโมง)



รูปที่ 4 แสดงการเปลี่ยนแปลงของ Hotspot บนเกาะสุมาตรา  
ระหว่างวันที่ 15 มิถุนายน - 20 สิงหาคม 2556




รูปที่ 5 แสดงการเปลี่ยนแปลงของปริมาณฝุ่นละอองขนาดไม่เกิน 10 ไมครอน (PM10)  
ระหว่างวันที่ 16 มิถุนายน – 21 สิงหาคม 2556

## ดัชนีคุณภาพอากาศ (Air Quality Index : AQI)

**ดัชนีคุณภาพอากาศ** เป็นการรายงานข้อมูลคุณภาพอากาศในรูปแบบที่ง่ายต่อความเข้าใจของประชาชนทั่วไป เพื่อเผยแพร่ประชาสัมพันธ์ให้สาธารณชนได้รับทราบถึงสถานการณ์มลพิษทางอากาศในแต่ละพื้นที่ว่าอยู่ในระดับใด มีผลกระทบต่อสุขภาพอนามัยหรือไม่ ซึ่งดัชนีคุณภาพอากาศเป็นรูปแบบสากลที่ใช้กันอย่างแพร่หลายในหลายประเทศ เช่น สหรัฐอเมริกา ออสเตรเลีย สิงคโปร์ มาเลเซีย และประเทศไทย เป็นต้น

ดัชนีคุณภาพอากาศที่ใช้ในประเทศไทย คำนวณโดยเทียบจากมาตรฐานคุณภาพอากาศในบรรยากาศโดยทั่วไปของสารมลพิษทางอากาศ 5 ประเภท ได้แก่ ก๊าซโอโซน (O<sub>3</sub>) เฉลี่ย 1 ชั่วโมง ก๊าซไนโตรเจนไดออกไซด์ (NO<sub>2</sub>) เฉลี่ย 1 ชั่วโมง ก๊าซคาร์บอนมอนอกไซด์ (CO) เฉลี่ย 8 ชั่วโมง ก๊าซซัลเฟอร์ไดออกไซด์ (SO<sub>2</sub>) เฉลี่ย 24 ชั่วโมง และฝุ่นละอองขนาดเล็กกว่า 10 ไมครอน (PM<sub>10</sub>) เฉลี่ย 24 ชั่วโมง ทั้งนี้ดัชนีคุณภาพอากาศที่คำนวณได้ของสารมลพิษทางอากาศประเภทใดมีค่าสูงสุดจะใช้เป็นดัชนีคุณภาพอากาศของวันนั้น

ดัชนีคุณภาพอากาศของประเทศไทยแบ่งเป็น 5 ระดับ คือ ตั้งแต่ 0 ถึง	
มากกว่า 300 ซึ่งแต่ละระดับจะใช้สีเป็นสัญลักษณ์เปรียบเทียบกับระดับของ	
ผลกระทบต่อสุขภาพอนามัย (ตารางที่ 1) โดยดัชนีคุณภาพอากาศ 100 จะ	
มีค่าเทียบเท่ามาตรฐานคุณภาพอากาศในบรรยากาศโดยทั่วไป หากดัชนี	
คุณภาพอากาศมีค่าสูงเกินกว่า 100 แสดงว่าค่าความเข้มข้นของมลพิษทาง	
อากาศมีค่าเกินมาตรฐานและคุณภาพอากาศในวันนั้น จะเริ่มมีผลกระทบต่อ	
สุขภาพอนามัยของประชาชน	

ตารางที่ 1 เกณฑ์ของดัชนีคุณภาพอากาศสำหรับประเทศไทย

AQI	ความหมาย	สีที่ใช้	แนวทางการป้องกันผลกระทบ
0-50	คุณภาพดี	ฟ้า	ไม่มีผลกระทบต่อสุขภาพ
51-100	คุณภาพปานกลาง	เขียว	ไม่มีผลกระทบต่อสุขภาพ ผู้ป่วยโรคระบบทางเดินหายใจ ควรหลีกเลี่ยงการออกกำลังกายนอกอาคาร
101-200	มีผลกระทบต่อสุขภาพ	เหลือง	บุคคลทั่วไป โดยเฉพาะเด็กและผู้สูงอายุ ไม่ควรทำกิจกรรมภายนอกอาคารเป็นเวลานาน
201-300	มีผลกระทบต่อสุขภาพมาก	ส้ม	ผู้ป่วยโรคระบบทางเดินหายใจ ควรหลีกเลี่ยงกิจกรรมภายนอกอาคาร
มากกว่า 300	อันตราย	แดง	บุคคลทั่วไป ควรหลีกเลี่ยงการออกกำลังกายนอกอาคาร สำหรับผู้ป่วยโรคระบบทางเดินหายใจ ควรอยู่ในอาคาร

ที่มา : กรมควบคุมมลพิษ