

ฉบับที่ 10
26 มิถุนายน 2555
12.00 น.

สถานการณ์หมอกควันในพื้นที่ภาคใต้ตอนล่าง วันที่ 26 มิถุนายน 2555

จากข้อมูลดาวเทียม NOAA-18 เมื่อวันที่ 25 มิถุนายน 2555 จำนวนจุดที่เกิดไฟไหม้บนเกาะสุมาตรา ประเทศสาธารณรัฐอินโดนีเซีย เพิ่มขึ้นจากเมื่อวันที่ 24 มิถุนายน 2555 จาก 36 จุด เป็น 76 จุด (รูปที่ 1)

สำหรับคุณภาพอากาศในวันที่ 26 มิถุนายน 2555 ของพื้นที่ภาคใต้ ตอนล่างใน จังหวัดนราธิวาสอยู่ในเกณฑ์ดี ส่วนจังหวัดสงขลา และ ยะลา ยังอยู่ในเกณฑ์ปานกลาง ซึ่งไม่มีผลกระทบต่อสุขภาพอนามัยของประชาชน และพบว่าในพื้นที่จังหวัดสงขลา และนราธิวาส มีปริมาณฝุ่นละอองขนาดเล็กไม่เกิน 10 ไมครอน มีค่าเพิ่มขึ้นจากเมื่อวานนี้ (วันที่ 25 มิถุนายน 2555) ดังรายละเอียดในตารางที่ 1 และรูปที่ 5

ตารางที่ 1 แสดงค่าเฉลี่ย 24 ชั่วโมงของ PM₁₀ และ AQI ในพื้นที่ภาคใต้ตอนล่าง
วันที่ 26 มิถุนายน 2555 เวลา 09.00 น.

สถานี		PM ₁₀ *	AQI**
จังหวัดสงขลา	เทศบาลนครหาดใหญ่ อ.หาดใหญ่	48	55
จังหวัดนราธิวาส	ศาลากลาง อ.เมือง	34	43
จังหวัดยะลา	สนามโรงพิธีช้างเผือก อ.เมือง	43	52

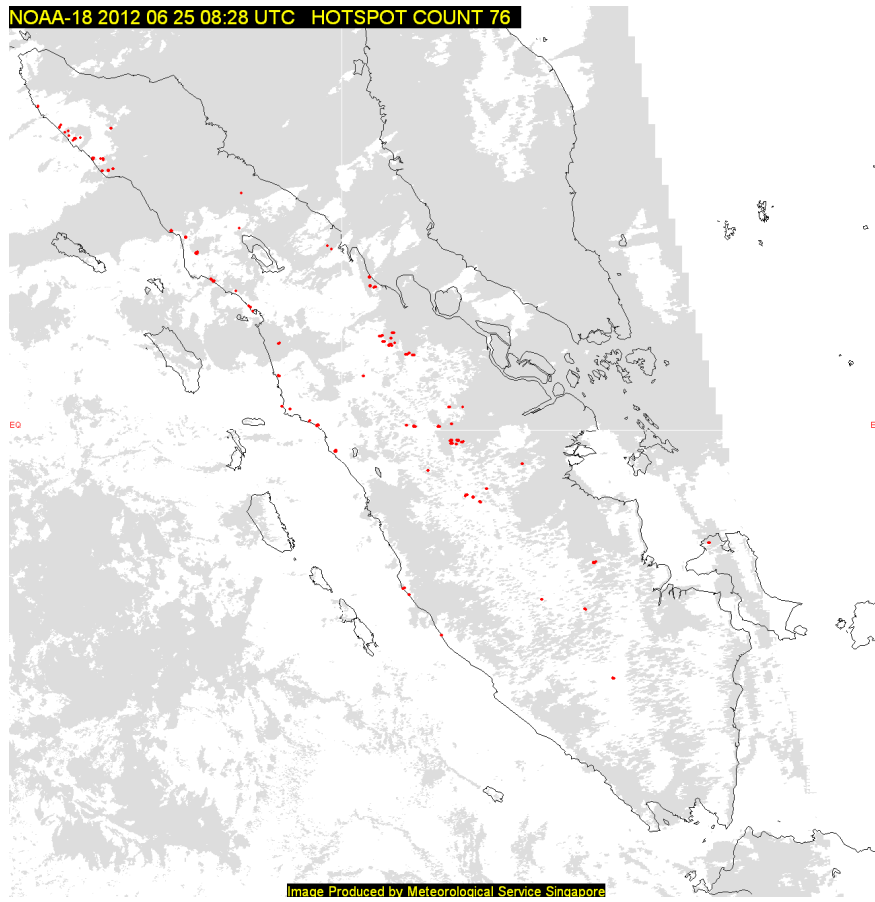
หมายเหตุ: ค่ามาตรฐาน PM₁₀ เฉลี่ย 24 ชั่วโมง เท่ากับ 120 ไมโครกรัมต่อลูกบาศก์เมตร

* : หน่วยเป็นไมโครกรัมต่อลูกบาศก์เมตร ($\mu\text{g}/\text{m}^3$)

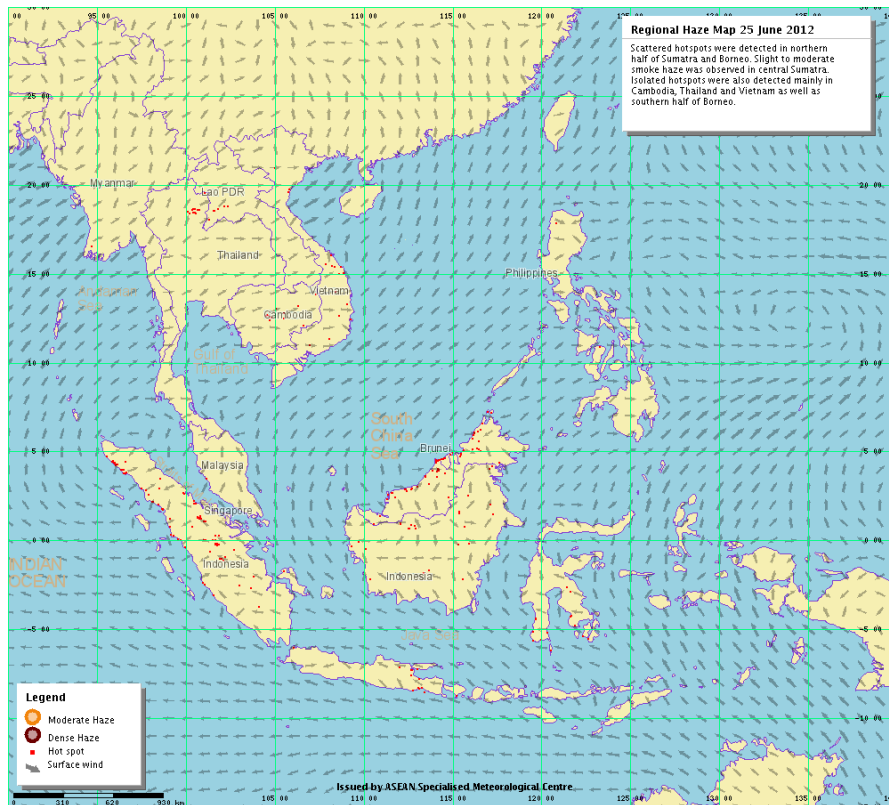
** : ดัชนีคุณภาพอากาศ (Air Quality Index, AQI)

ค่า AQI	คุณภาพอากาศ
0-50	ดี
51-100	ปานกลาง
101-200	มีผลกระทบต่อสุขภาพ
201-300	มีผลกระทบต่อสุขภาพมาก
>300	อันตราย

ที่มา : กรมควบคุมมลพิษ

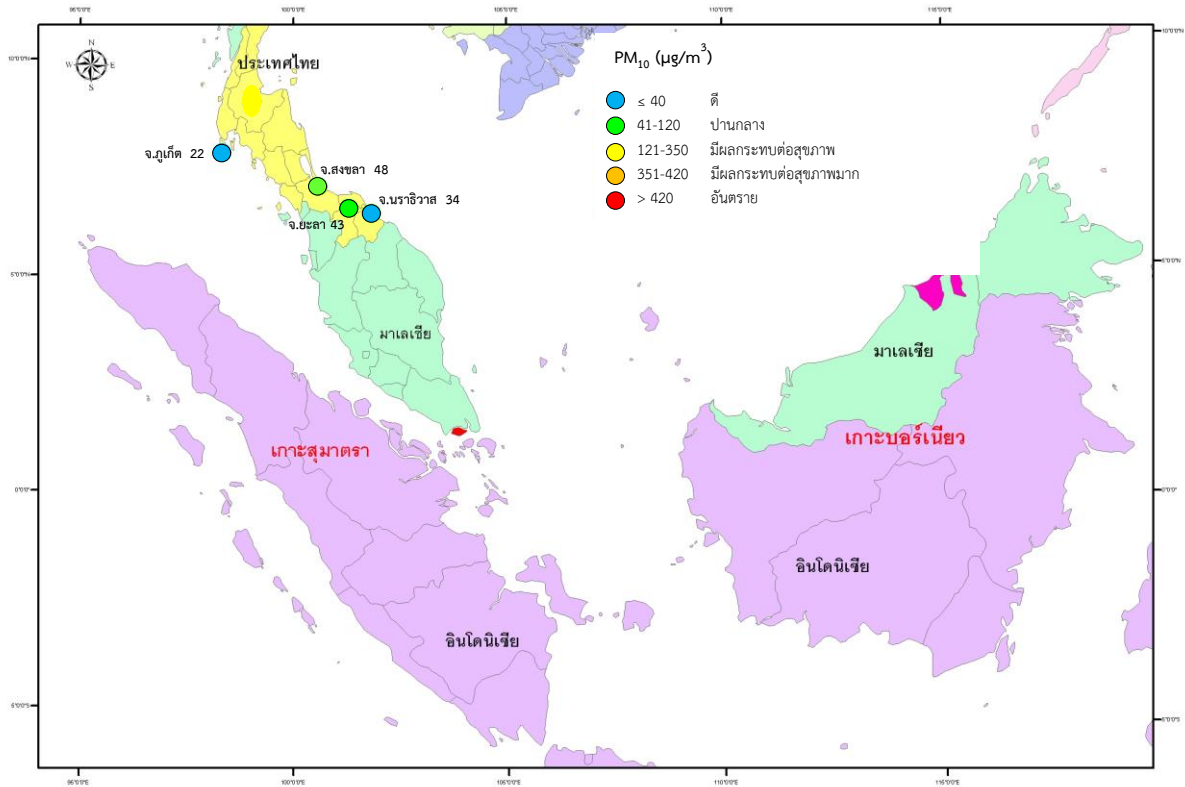


รูปที่ 1 จำนวนจุดที่เกิดไฟไหม้บนเกาะสุมาตรา ประเทศอินโดนีเซีย เมื่อวันที่ 25 มิถุนายน 2555

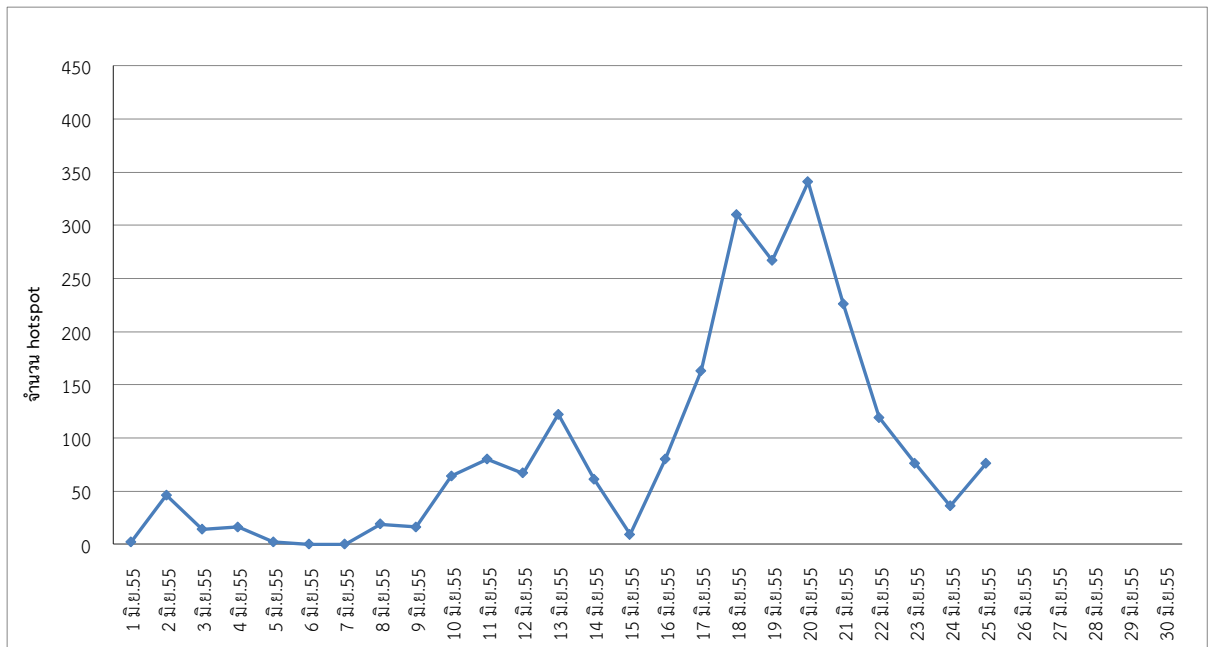


รูปที่ 2 ทิศทางลม เมื่อวันที่ 25 มิถุนายน 2555

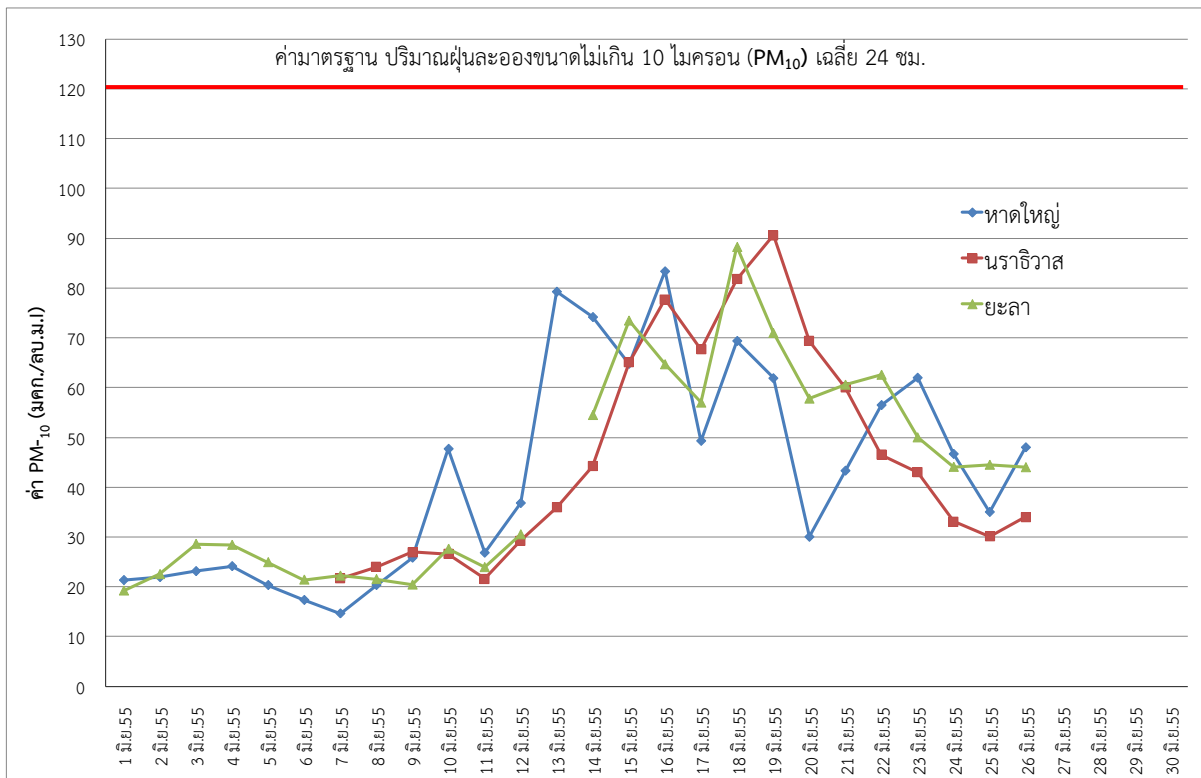
ที่มา : <http://www.weather.gov.sg>



รูปที่ 3 แสดงค่าเฉลี่ยฝุ่นละอองขนาดไม่เกิน 10 ไมครอน ในเวลา 24 ชั่วโมง วันที่ 26 มิถุนายน 2555



รูปที่ 4 แสดงการเปลี่ยนแปลงของจำนวน Hotspot บนเกาะสุมาตรา ระหว่างวันที่ 1-25 มิถุนายน 2555

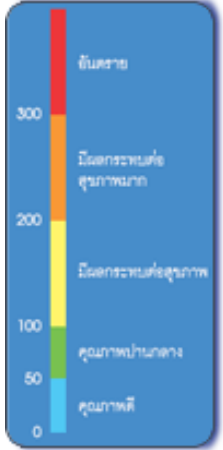


รูปที่ 5 แสดงการเปลี่ยนแปลงของปริมาณฝุ่นละอองขนาดไม่เกิน 10 ไมครอน (PM₁₀) ระหว่างวันที่ 1 – 26 มิถุนายน 2555

ดัชนีคุณภาพอากาศ (Air Quality Index : AQI)

ดัชนีคุณภาพอากาศ เป็นการรายงานข้อมูลคุณภาพอากาศในรูปแบบที่ง่ายต่อความเข้าใจของประชาชนทั่วไป เพื่อเผยแพร่ประชาสัมพันธ์ให้สาธารณชนได้รับทราบถึงสถานการณ์มลพิษทางอากาศในแต่ละพื้นที่ว่าอยู่ในระดับใด มีผลกระทบต่อสุขภาพอนามัยหรือไม่ ซึ่งดัชนีคุณภาพอากาศเป็นรูปแบบสากลที่ใช้กันอย่างแพร่หลายในหลายประเทศ เช่น สหรัฐอเมริกา ออสเตรเลีย สิงคโปร์ มาเลเซีย และประเทศไทย เป็นต้น

ดัชนีคุณภาพอากาศที่ใช้อยู่ในประเทศไทย คำนวณโดยเทียบจากมาตรฐานคุณภาพอากาศในบรรยากาศโดยทั่วไปของสารมลพิษทางอากาศ 5 ประเภท ได้แก่ ก๊าซโอโซน (O_3) เฉลี่ย 1 ชั่วโมง ก๊าซไนโตรเจนไดออกไซด์ (NO_2) เฉลี่ย 1 ชั่วโมง ก๊าซคาร์บอนมอนอกไซด์ (CO) เฉลี่ย 8 ชั่วโมง ก๊าซซัลเฟอร์ไดออกไซด์ (SO_2) เฉลี่ย 24 ชั่วโมง และฝุ่นละอองขนาดเล็กกว่า 10 ไมครอน (PM_{10}) เฉลี่ย 24 ชั่วโมง ทั้งนี้ดัชนีคุณภาพอากาศที่คำนวณได้ของสารมลพิษทางอากาศประเภทใดมีค่าสูงสุดจะใช้เป็นดัชนีคุณภาพอากาศของวันนั้น

ดัชนีคุณภาพอากาศของประเทศไทยแบ่งเป็น 5 ระดับ คือ ตั้งแต่ 0 ถึง	
มากกว่า 300 ซึ่งแต่ละระดับจะใช้สีเป็นสัญลักษณ์เปรียบเทียบกับระดับของ	
ผลกระทบต่อสุขภาพอนามัย (ตารางที่ 1) โดยดัชนีคุณภาพอากาศ 100 จะ	
มีค่าเทียบเท่ามาตรฐานคุณภาพอากาศในบรรยากาศโดยทั่วไป หากดัชนี	
คุณภาพอากาศมีค่าสูงเกินกว่า 100 แสดงว่าค่าความเข้มข้นของมลพิษทาง	
อากาศมีค่าเกินมาตรฐานและคุณภาพอากาศในวันนั้น จะเริ่มมีผลกระทบต่อ	
สุขภาพอนามัยของประชาชน	

ตารางที่ 1 เกณฑ์ของดัชนีคุณภาพอากาศสำหรับประเทศไทย

AQI	ความหมาย	สีที่ใช้	แนวทางการป้องกันผลกระทบ
0-50	คุณภาพดี	ฟ้า	ไม่มีผลกระทบต่อสุขภาพ
51-100	คุณภาพปานกลาง	เขียว	ไม่มีผลกระทบต่อสุขภาพ ผู้ป่วยโรคระบบทางเดินหายใจ ควรหลีกเลี่ยงการออกกำลังกายนอกอาคาร
101-200	มีผลกระทบต่อสุขภาพ	เหลือง	บุคคลทั่วไป โดยเฉพาะเด็กและผู้สูงอายุ ไม่ควรทำกิจกรรมภายนอกอาคารเป็นเวลานาน
201-300	มีผลกระทบต่อสุขภาพมาก	ส้ม	ผู้ป่วยโรคระบบทางเดินหายใจ ควรหลีกเลี่ยงกิจกรรมภายนอกอาคาร
มากกว่า 300	อันตราย	แดง	บุคคลทั่วไป ควรหลีกเลี่ยงการออกกำลังกายนอกอาคาร สำหรับผู้ป่วยโรคระบบทางเดินหายใจ ควรอยู่ในอาคาร

ที่มา : กรมควบคุมมลพิษ