

แผนและผลการบริหารและจัดการน้ำหลากในฤดูฝน ปี 2555 สำนักชลประทานที่ 16

ณ วันที่ 16 พฤศจิกายน 2555

1. แผนและผลปฏิบัติการ แบ่งออกได้เป็น 3 ระยะ ได้แก่

ก. แผนงานก่อนน้ำมา หรือก่อนเกิดภัย

ข. แผนงานระหว่างน้ำมา หรือขณะเกิดภัย

ค. แผนงานหลังอุทกภัย หรือหลังเกิดภัย

โดยมีรายละเอียดของกิจกรรม ระยะเวลาดำเนินการและผู้รับผิดชอบ ดังรายละเอียดตามตาราง

| กิจกรรม | 2555 | | | | | | | | 2556 | | | | ผู้รับผิดชอบ | |
|--|------|-------|------|------|------|------|-------|------|------|------|-------|-------|--------------|------------------------------|
| | พ.ค. | มิ.ย. | ก.ค. | ส.ค. | ก.ย. | ต.ค. | พ.ย. | ธ.ค. | ม.ค. | ก.พ. | มี.ค. | เม.ย. | | |
| ก) แผนงานก่อนน้ำมา หรือก่อนเกิดภัย ♦แผนงานที่ไม่ใช้สิ่งก่อสร้าง ประกอบด้วย | | | | | | | | | | | | | | จนท.ศูนย์ประมวลฯ |
| - การคาดการณ์และการติดตามสถานะทางอุตุ -อุทกวิทยา | | | | | | | 59 % | | | | | | | |
| - การบริหารน้ำในอ่างเก็บน้ำโดยใช้ ROS และ Operation Rule Curve | | | | | | | 72 % | | | | | | | ผบร.ชลป.16,ผอ.คป., ผอ.คบ. |
| - การเฝ้าระวังพื้นที่เสี่ยงภัยและการบริหารน้ำหลาก | | | | | | | 50 % | | | | | | | |
| - การจัดตั้งศูนย์ประมวลวิเคราะห์สถานการณ์น้ำ | | | | | | | 50 % | | | | | | | ผส.ชลป.16,ผอ.คป., ผอ.คบ. |
| - การบริหารข้อมูล เพื่อแจ้งให้หน่วยงานที่เกี่ยวข้อง และประชาสัมพันธ์ให้ประชาชนทราบทาง Internet | | | | | | | 50 % | | | | | | | |
| ♦แผนงานที่ใช้สิ่งก่อสร้าง ประกอบด้วย | | | | | | | | | | | | | | ผอ.คป.,ผอ.คบ. |
| - การขุดลอกและกำจัดวัชพืชในคลองชลประทาน / อ่างเก็บน้ำ | | | | | | | 100 % | | | | | | | |
| - การซ่อมแซมบำรุงรักษา | | | | | | | 100 % | | | | | | | ผอ.คป.,ผอ.คบ. |
| - การตรวจสอบความพร้อมของอาคารชลประทานต่าง ๆ | | | | | | | 100 % | | | | | | | |
| - การเตรียมความพร้อมของเครื่องจักรเครื่องมือต่าง ๆ | | | | | | | 59 % | | | | | | | ผศป.ที่7, ผกค.ชลป.16 |
| | | | | | | | | | | | | | | |

*หมายเหตุ


■ แผนงาน

■ งานที่ปฏิบัติจริง

| กิจกรรม | 2555 | | | | | | | | 2556 | | | | ผู้รับผิดชอบ |
|--|------|-------|------|------|------|------|------|------|------|------|-------|-------|---------------------------------|
| | พ.ค. | มิ.ย. | ก.ค. | ส.ค. | ก.ย. | ต.ค. | พ.ย. | ธ.ค. | ม.ค. | ก.พ. | มี.ค. | เม.ย. | |
| ข) แผนงานระหว่างน้ำมา หรือ ขณะเกิดภัย - ปรับแผนการระบายน้ำจากอ่างฯ เพื่อลดผลกระทบน้ำท่วมด้านท้าย | | | | | | | 59 % | | | | | | ผอ.คป.,ผอ.คบ. |
| - การส่งน้ำเข้าระบบชลประทานในพื้นที่การเกษตรโดยใช้ประโยชน์จากระบบชลประทานเพื่อลดยอดน้ำถ้าปฏิบัติได้ | | | | | | | 51 % | | | | | | ผอ.คป.,ผอ.คบ. |
| - เสริมความแข็งแรงของอาคารชลประทาน งานเสริมคันกั้นน้ำ งานปิดท่อและอื่น ๆ | | | | | | | 51 % | | | | | | ผอ.คป.,ผอ.คบ. |
| - สนับสนุนเครื่องจักรเครื่องมือเข้าช่วยเหลือ | | | | | | | 38 % | | | | | | ผศป.ที่ 7 , ผคก.ขป.16 |
| - เร่งซ่อมแซมอาคารชลประทานที่ชำรุดให้ใช้งานได้ชั่วคราว | | | | | | | 50 % | | | | | | ผอ.คป.,ผอ.คบ. |
| ค) แผนงานหลังอุทกภัย หรือ หลังเกิดภัย - เร่งสำรวจพื้นที่การเกษตรที่ได้รับผลกระทบ | | | | | | | | | | | | | ผอ.คป.,ผอ.คบ. |
| - เร่งสำรวจความเสียหายของอาคารชลประทาน | | | | | | | | | | | | | ผอ.คป.,ผอ.คบ. |
| - ประเมินศักยภาพของปริมาณน้ำต้นทุน เพื่อช่วยเหลือในช่วงฤดูแล้งรวมทั้งการสนับสนุนเครื่องสูบน้ำเคลื่อนที่ | | | | | | | | | | | | | ผบร.ขป.16, ผอ.คป., ผอ.คบ. |

*หมายเหตุ

 แผนงาน

 งานที่ปฏิบัติจริง

ในพื้นที่ภาคใต้จะเกิดน้ำหลากอุทกภัยในช่วงเดือน ตุลาคม-ธันวาคม เนื่องจากได้รับอิทธิพลจากลมมรสุมตะวันออกเฉียงเหนือห่อหุ้มความกดอากาศต่ำและพายุหมุนเขตร้อน สำนักชลประทานที่16 และโครงการชลประทานในความรับผิดชอบได้ดำเนินการจัดตั้งศูนย์ประมวลวิเคราะห์สถานการณ์น้ำระดับสำนักและระดับโครงการเสร็จเรียบร้อยแล้วในเดือน กันยายน 2555 และได้เชิญประชุม ผอ.ส่วน ผอ.โครงการ ผศป.ที่ 7 และ ผอ.น.ภาคใต้ เพื่อเตรียมความพร้อมรับสถานการณ์น้ำหลากปี 2555 เรียบร้อยแล้วเมื่อวันที่ 15 สิงหาคม 2555



ผส.ชป.16 ประชุมเตรียมความพร้อมรับสถานการณ์น้ำท่วม ณ วันที่ 15 สิงหาคม 2555 ห้องประชุม สชป.16



ผส.ชป.16 ประชุมแผนปฏิบัติการป้องกันและแก้ไขปัญหาอุทกภัย ณ วันที่ 7 กันยายน 2555 ห้องประชุม สชป.16



ผส.ชป.16 ประชุมการวิเคราะห์ประเมินสถานการณ์น้ำและทบทวนแผนปฏิบัติการป้องกันแก้ไข
ปัญหาอุทกภัย ปี 2555 ณ วันที่ 30 ตุลาคม 2555 ห้องประชุม สชป.16

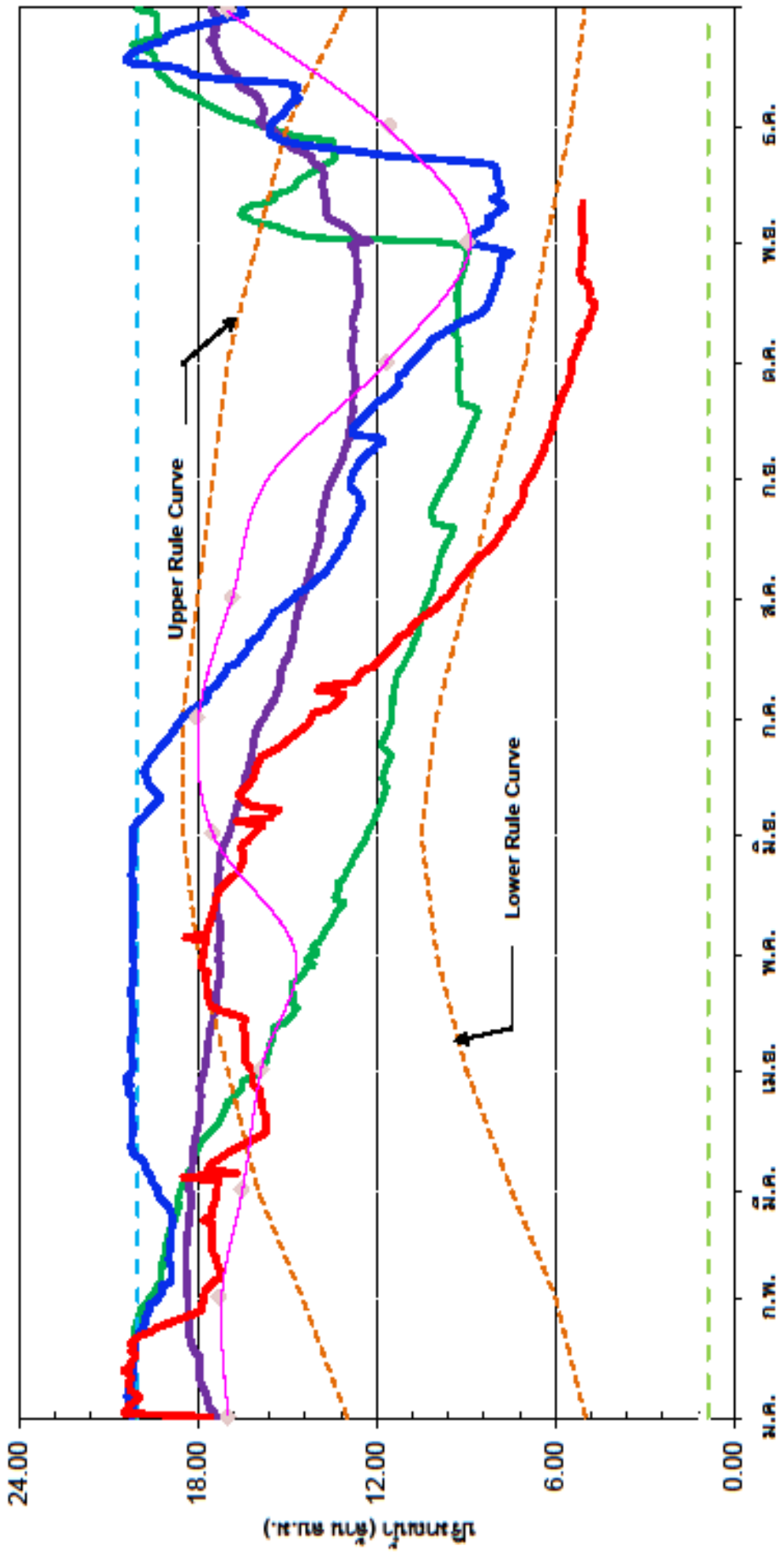
2. แผนการพร่องน้ำในอ่างเก็บน้ำ

สำนักชลประทานที่ 16 มีอ่างเก็บน้ำขนาดกลางในความรับผิดชอบรวม 6 อ่าง โดยมีแผนการพร่องน้ำโดยใช้ Reservoir Operation Study (ROS) และ Operation Rule Curve ในแต่ละอ่าง ณ วันที่ 1 ตุลาคม 2555 ดังนี้

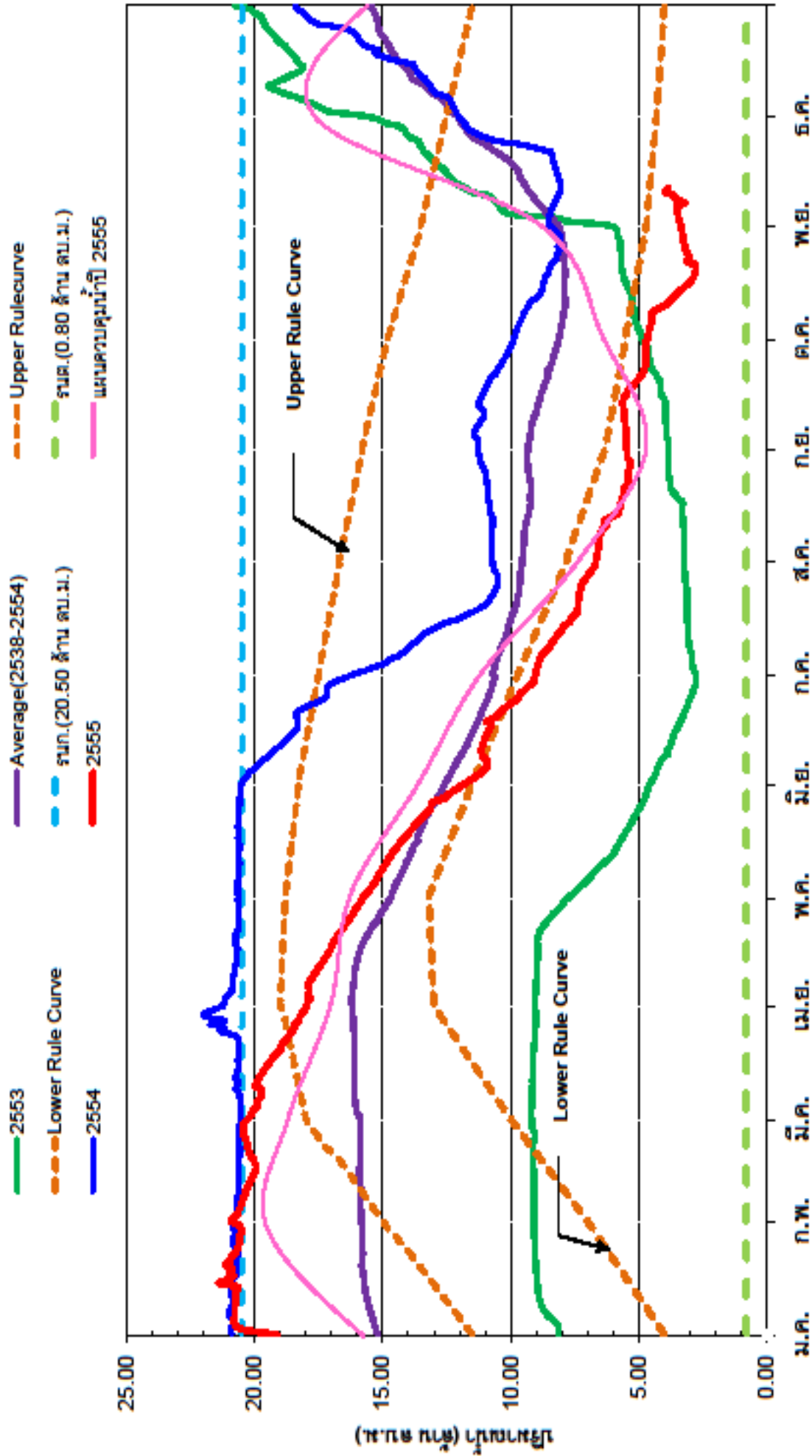
1. อ่างเก็บน้ำคลองป่าบอน จ.พัทลุง ความจุอ่าง 20.000 ล้าน ลบ.ม.
แผน พร่องน้ำเหลือ 12.990 ล้าน ลบ.ม. หรือ 65% ของความจุ
ผล ณ วันนี้ พร่องน้ำเหลือ 5.044 ล้าน ลบ.ม. หรือ 25% ของความจุ
2. อ่างเก็บน้ำคลองป่าพะยอม จ.พัทลุง ความจุอ่าง 20.500 ล้าน ลบ.ม.
แผน พร่องน้ำเหลือ 6.280 ล้าน ลบ.ม. หรือ 31% ของความจุ
ผล ณ วันนี้ พร่องน้ำเหลือ 3.951 ล้าน ลบ.ม. หรือ 19% ของความจุ
3. อ่างเก็บน้ำคลองจำไทร จ.สงขลา ความจุอ่าง 6.000 ล้าน ลบ.ม.
แผน พร่องน้ำเหลือ 2.750 ล้าน ลบ.ม. หรือ 46% ของความจุ
ผล ณ วันนี้ พร่องน้ำเหลือ 1.900 ล้าน ลบ.ม. หรือ 32% ของความจุ
4. อ่างเก็บน้ำคลองหลา จ.สงขลา ความจุอ่าง 21.420 ล้าน ลบ.ม.
แผน พร่องน้ำเหลือ 11.400 ล้าน ลบ.ม. หรือ 53% ของความจุ
ผล ณ วันนี้ พร่องน้ำเหลือ 7.750 ล้าน ลบ.ม. หรือ 36% ของความจุ
5. อ่างเก็บน้ำคลองสะเดา จ.สงขลา ความจุอ่าง 56.741 ล้าน ลบ.ม.
แผน พร่องน้ำเหลือ 22.920 ล้าน ลบ.ม. หรือ 40% ของความจุ
ผล ณ วันนี้ พร่องน้ำเหลือ 20.081 ล้าน ลบ.ม. หรือ 35% ของความจุ
6. อ่างเก็บน้ำคลองท่าวีว จ.ตรัง ความจุอ่าง 18.500 ล้าน ลบ.ม.
แผน พร่องน้ำเหลือ 8.40 ล้าน ลบ.ม. หรือ 45% ของความจุ
ผล ณ วันนี้ พร่องน้ำเหลือ 15.616 ล้าน ลบ.ม. หรือ 84% ของความจุ

ปริมาณน้ำในอ่างเก็บน้ำคลองป่าบอน จ.พัทลุง

- 2553 Average(2544-2554)
- Lower Rule Curve ฝน.(0.90 ล้าน ลบ.ม.)
- 2554 2555
- Upper Rule Curve
- ฝน.(0.90 ล้าน ลบ.ม.)
- แผนควบคุมน้ำปี 2555

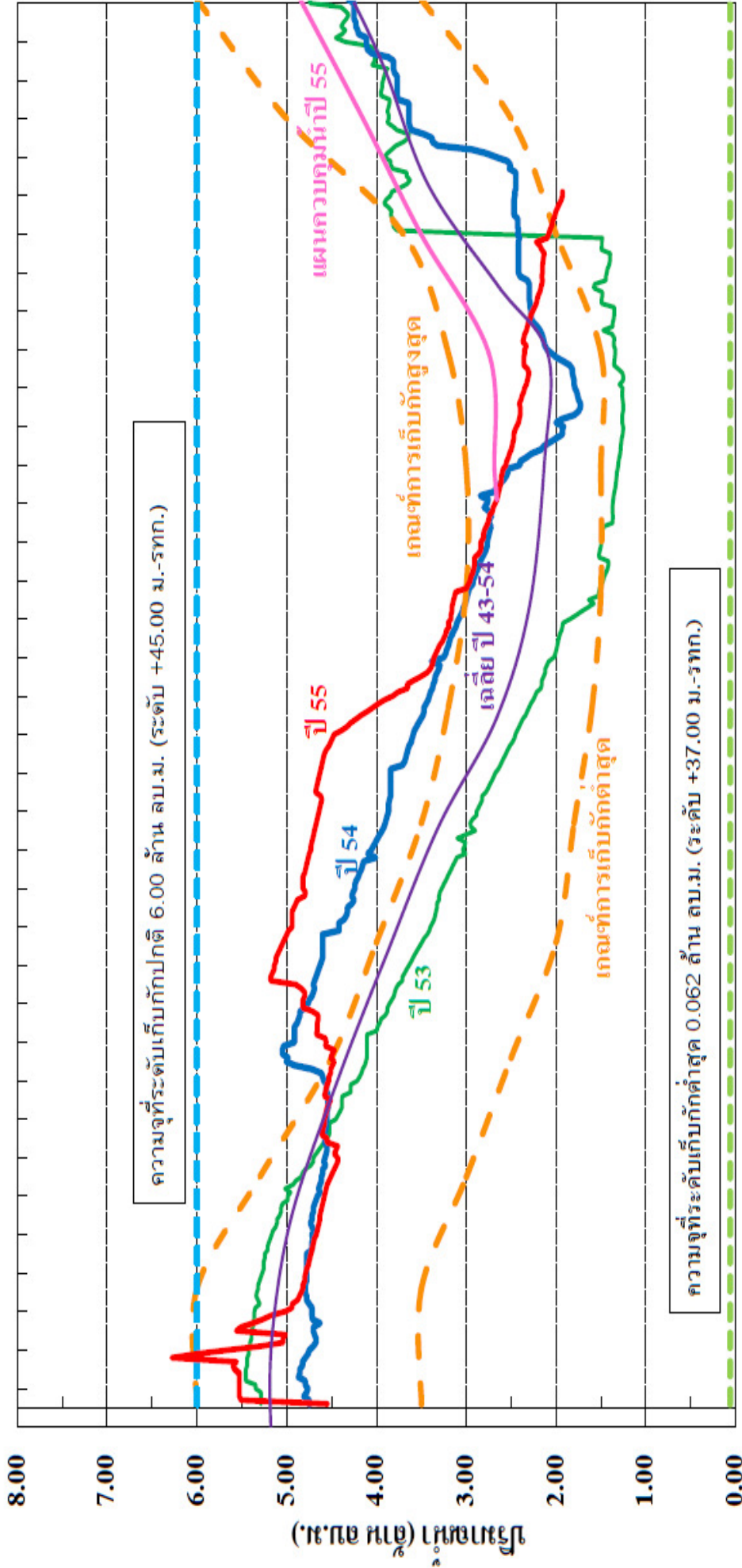


ปริมาณน้ำในอ่างเก็บน้ำคลองป่าพะยอม จ.พัทลุง



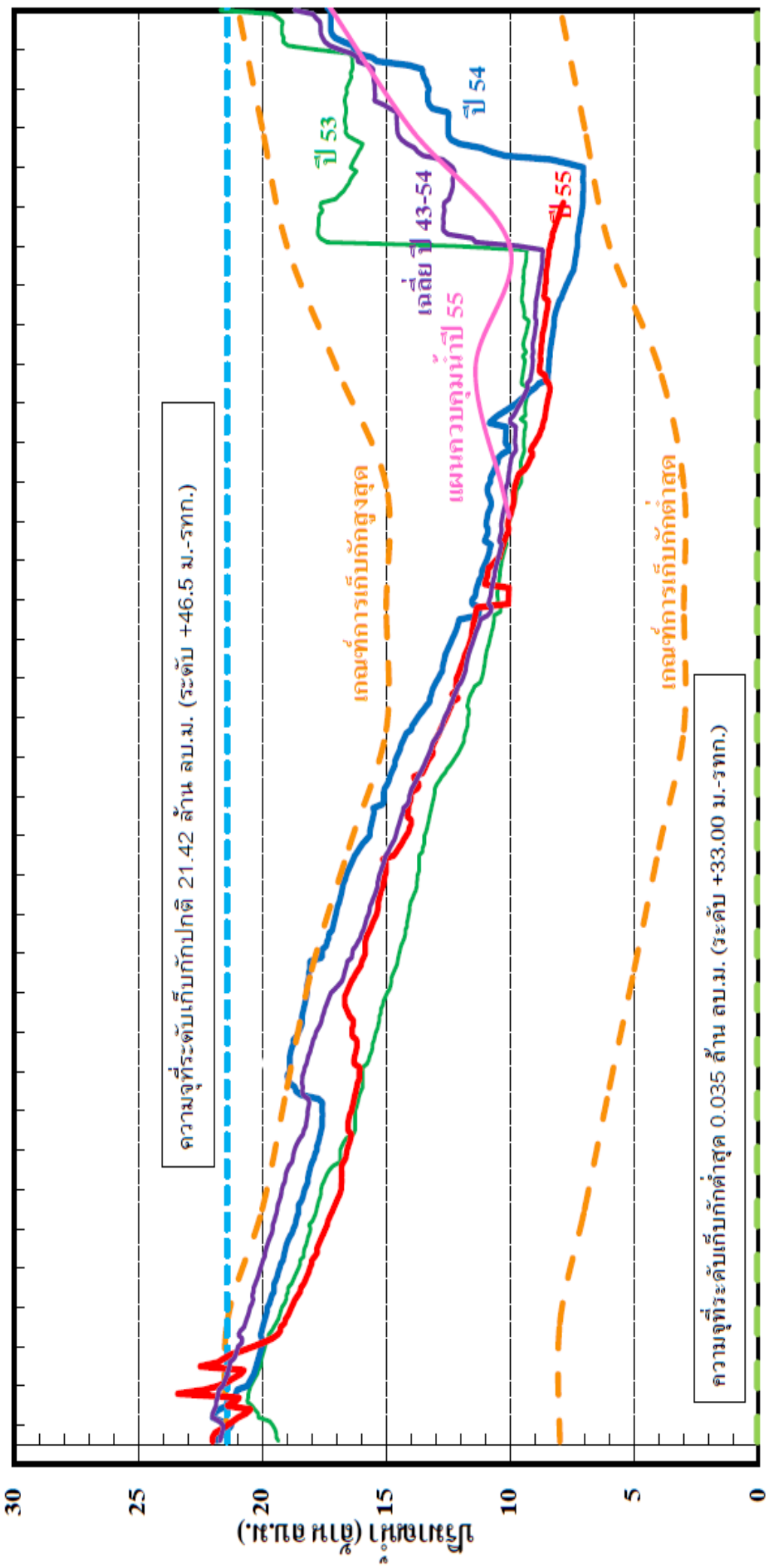
ม.ค. ก.พ. มี.ค. เม.ย. พ.ค. มิ.ย. ก.ค. ส.ค. ก.ย. ต.ค. พ.ย. ธ.ค.

ปริมาณน้ำในอ่างเก็บน้ำ คลองจำเริญ จ.สงขลา



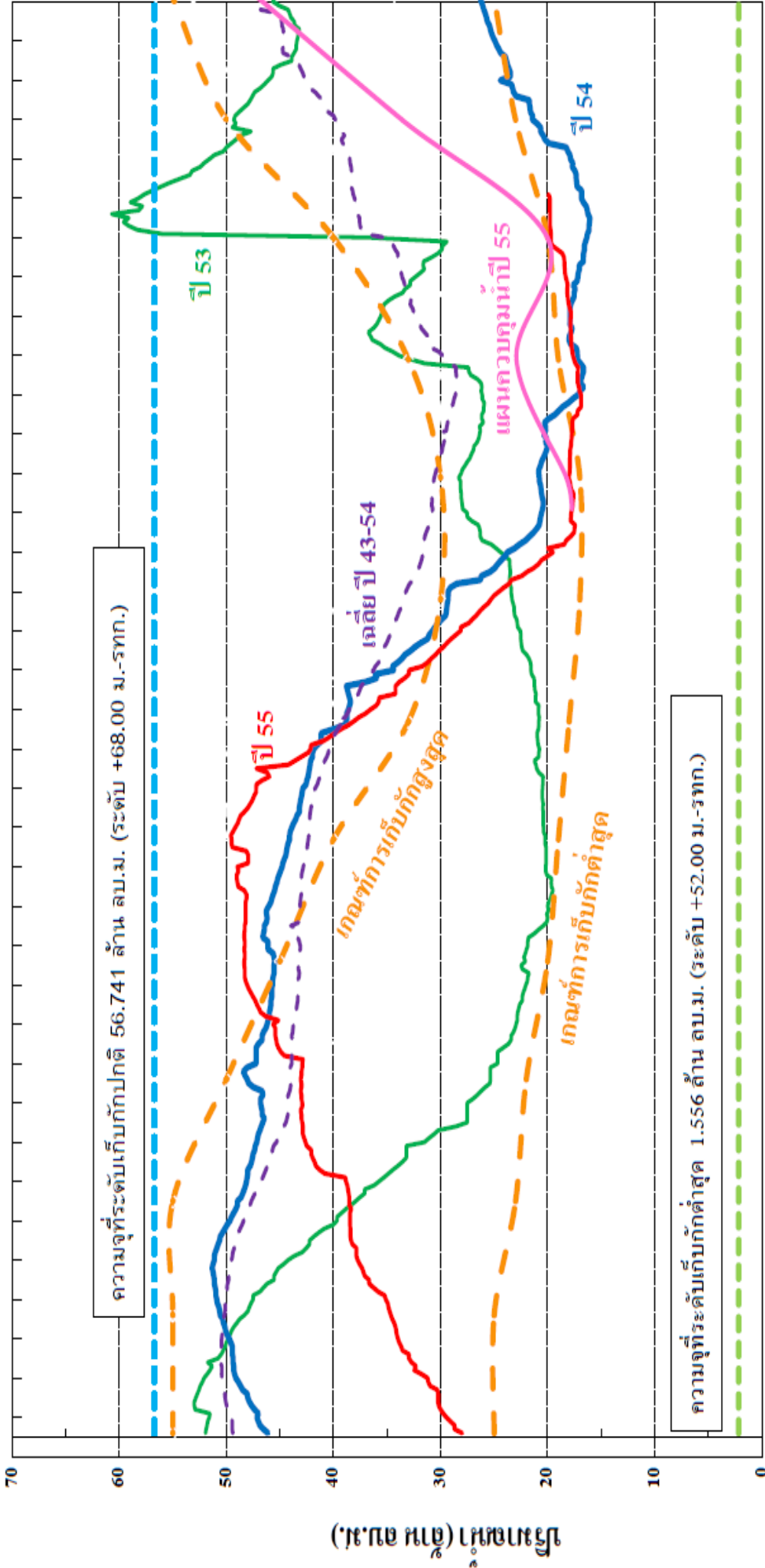
| | | | | | | | | | | | |
|--------|------------|--------|--------|---------|----------|---------|---------|---------|--------|-----------|---------|
| มกราคม | กุมภาพันธ์ | มีนาคม | เมษายน | พฤษภาคม | มิถุนายน | กรกฎาคม | สิงหาคม | กันยายน | ตุลาคม | พฤศจิกายน | ธันวาคม |
|--------|------------|--------|--------|---------|----------|---------|---------|---------|--------|-----------|---------|

ปริมาณน้ำในอ่างเก็บน้ำ คลองหลา จ.สงขลา



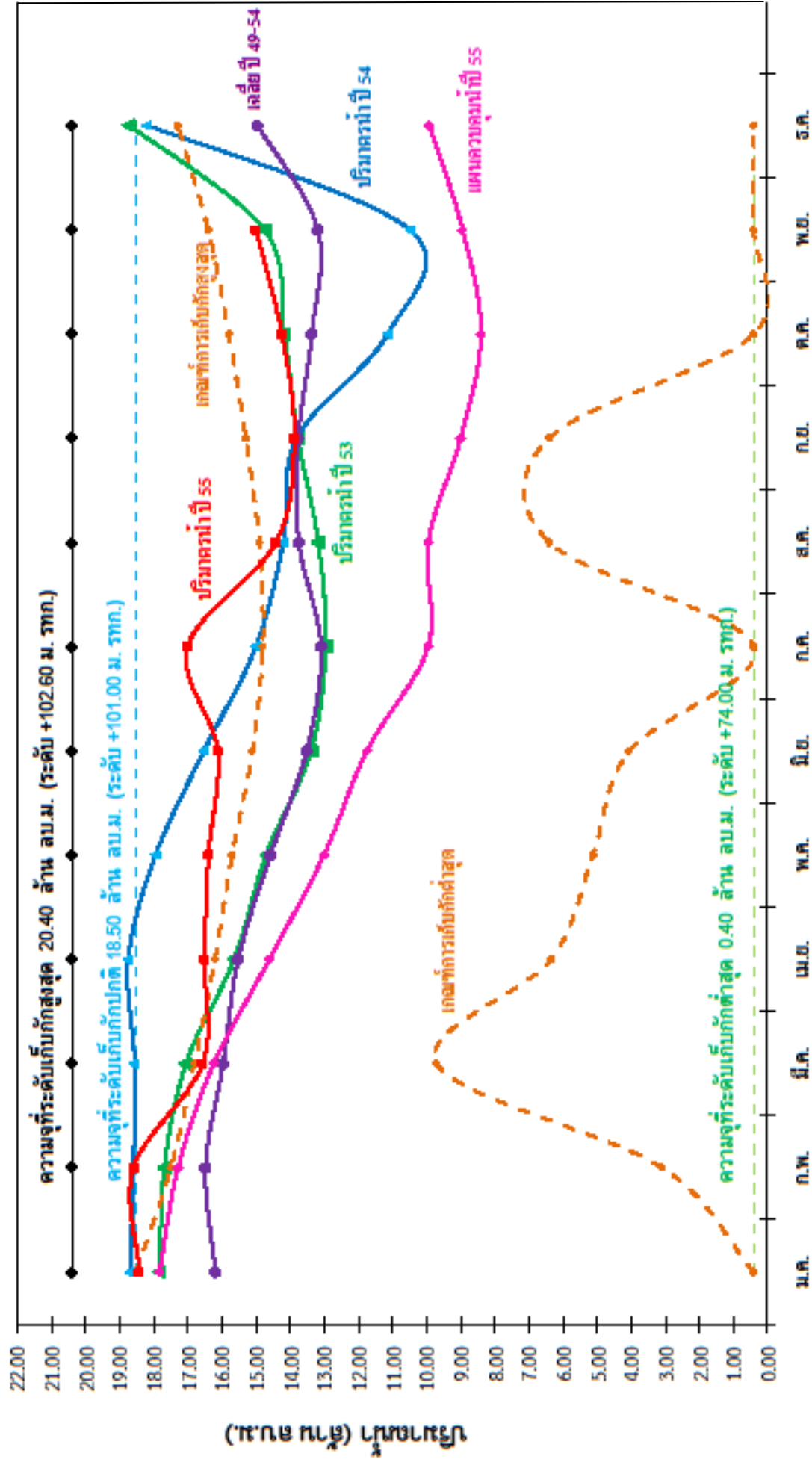
| | | | | | | | | | | | |
|--------|------------|--------|--------|---------|----------|---------|---------|---------|--------|-----------|---------|
| มกราคม | กุมภาพันธ์ | มีนาคม | เมษายน | พฤษภาคม | มิถุนายน | กรกฎาคม | สิงหาคม | กันยายน | ตุลาคม | พฤศจิกายน | ธันวาคม |
|--------|------------|--------|--------|---------|----------|---------|---------|---------|--------|-----------|---------|

ปริมาณน้ำในอ่างเก็บน้ำ คลองสะเดา จ.สงขลา



| มกราคม | กุมภาพันธ์ | มีนาคม | เมษายน | พฤษภาคม | มิถุนายน | กรกฎาคม | สิงหาคม | กันยายน | ตุลาคม | พฤศจิกายน | ธันวาคม |
|--------|------------|--------|--------|---------|----------|---------|---------|---------|--------|-----------|---------|
|--------|------------|--------|--------|---------|----------|---------|---------|---------|--------|-----------|---------|

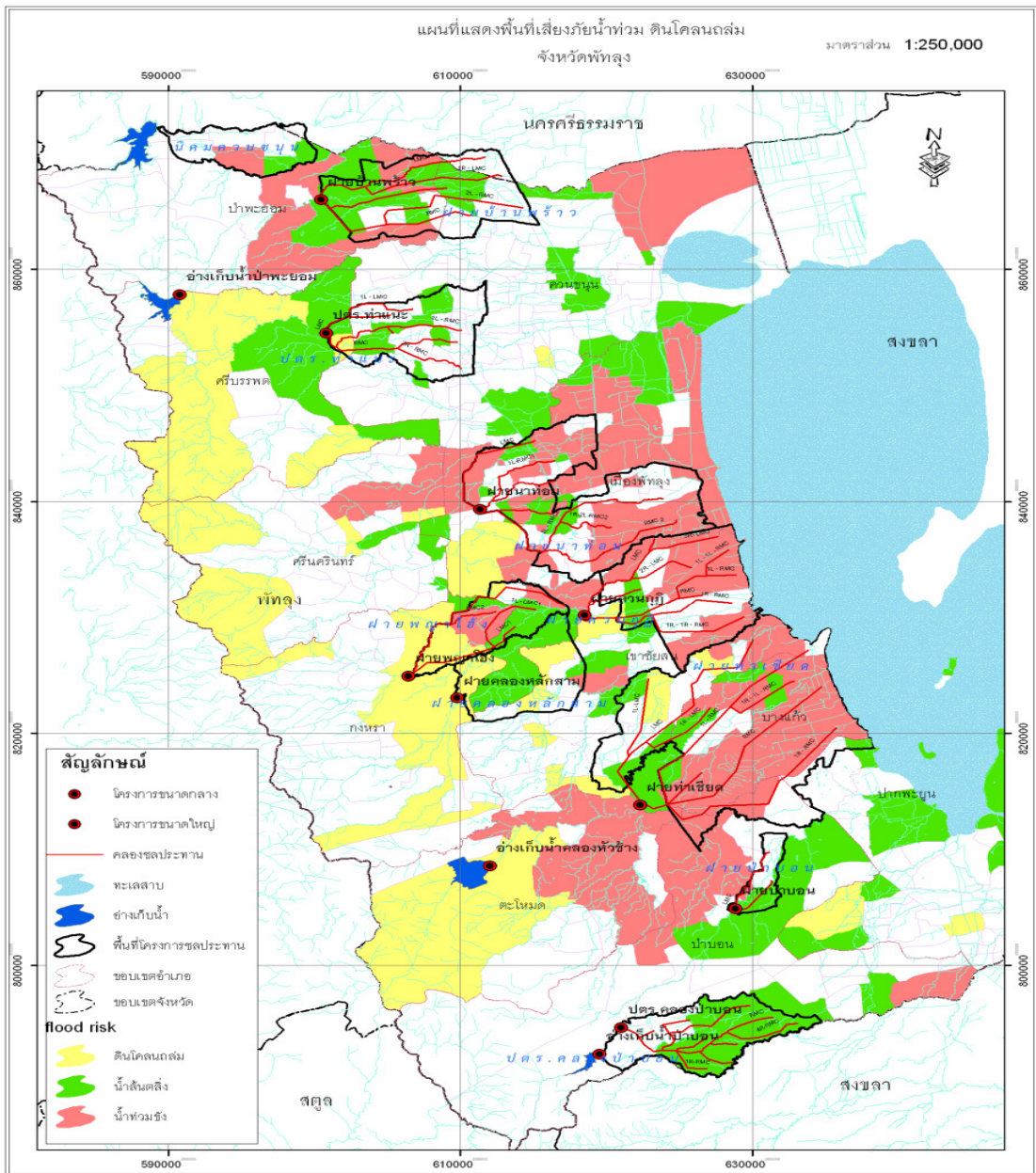
ปริมาณน้ำในอ่างเก็บน้ำคลองท่าวีว จ.ตรัง



3.พื้นที่เสี่ยงน้ำท่วม

สำนักชลประทานที่ 16 และโครงการชลประทานได้รวบรวมข้อมูลพื้นที่เสี่ยงน้ำท่วมของจังหวัดต่างๆ เพื่อใช้ประกอบการพิจารณาบริหารจัดการน้ำหลากไว้แล้ว ดังนี้

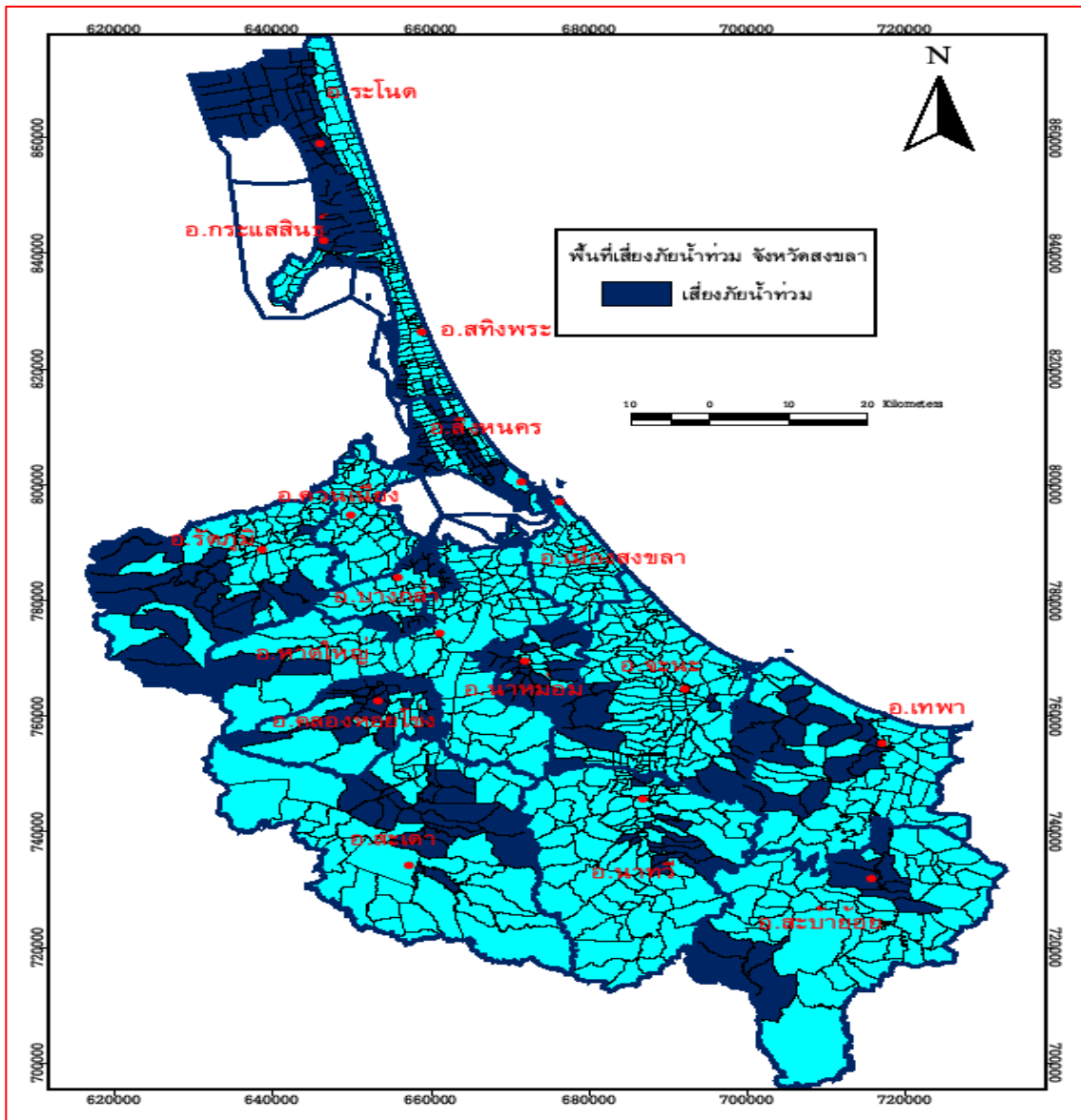
พื้นที่เสี่ยงน้ำท่วม จังหวัดพัทลุง



ทม.พัทลุง , ทต.แม่ขีรี, ทต.เขาชัยสน, ทต.บางแก้ว และพื้นที่ริมทะเลสาบใน อ.ควนขนุน, อ.เมือง , อ.เขาชัยสน , อ.บางแก้ว , อ.ปากพะยูน

*หมายเหตุ ทม. = เทศบาลเมือง ทต. = เทศบาลตำบล

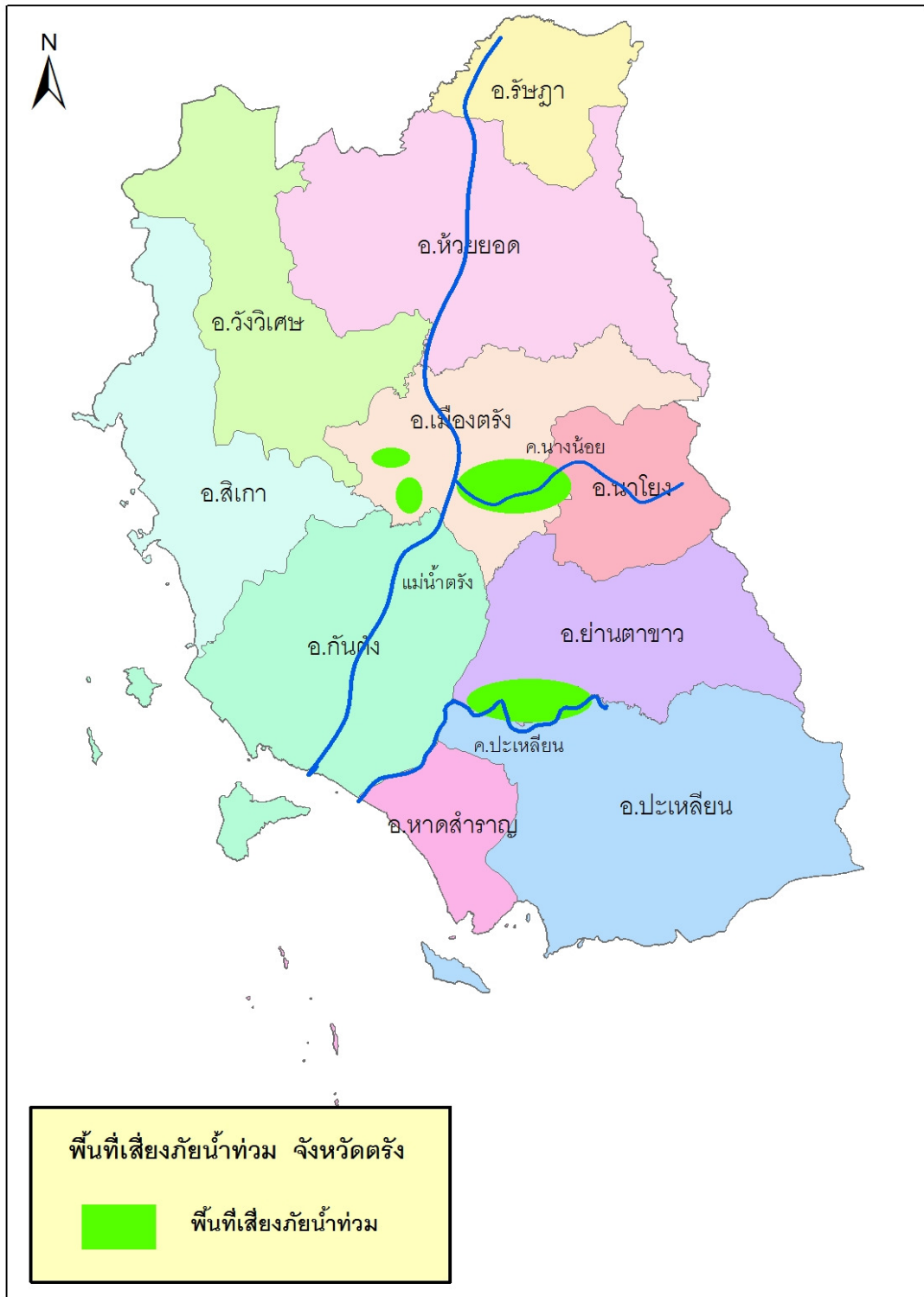
พื้นที่เสี่ยงภัยน้ำท่วม จังหวัดสงขลา



ทน.หาดใหญ่, ทม.คอหงส์, ทม.ควนลัง, ทม.คลองแห, ทม.บ้านพรุ, ทต.พะตง, ทต.นาทวี, ทต.จะนะ, ทต.กำแพงเพชร และพื้นที่ริมทะเลสาบใน อ.ระโนด, อ.กระแสสินธุ์, อ.สทิงพระ, อ.สิงหนคร

*หมายเหตุ ทน.=เทศบาลนคร ทม.=เทศบาลเมือง ทต.=เทศบาลตำบล

พื้นที่เสี่ยงภัยน้ำท่วม จังหวัดตรัง



ทต.นาตาล่วง , ทต.บางรัก , ทต.บ้านโพธิ์ , ทต.นาพละ , ทต.นาโยงใต้ , ทต. ย่านตาขาว , ทต.ปะเหลียน ,
ทต.โนควน และ ทต.บางด้วน

*หมายเหตุ ทต.= เทศบาลตำบล

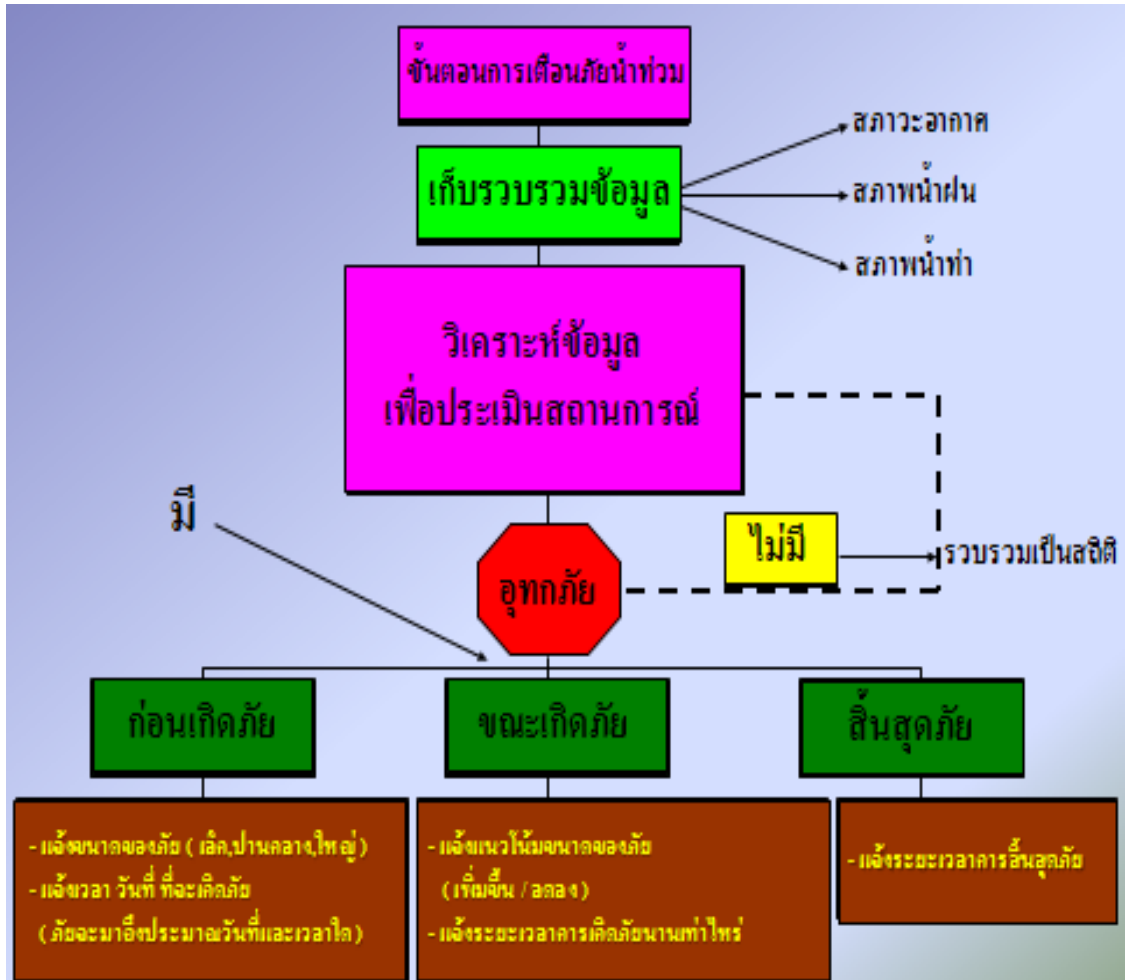
พื้นที่เสี่ยงภัยน้ำท่วมจังหวัดสตูล



ทม.เมืองสตูล, ทต.กำแพง ส่วนใหญ่อยู่ริมคลองละงู และคลองคูสน

*หมายเหตุ ทม.= เทศบาลเมือง ทต.= เทศบาลตำบล

4.การเฝ้าระวังและแจ้งเตือนภัย



สำนักชลประทานที่ 16 ได้จัดตั้งทีมงานเจ้าหน้าที่เพื่อทำหน้าที่เฝ้าระวังและแจ้งเตือนภัยในกลุ่มน้ำต่างๆ พร้อมทั้ง รายงานสถานการณ์น้ำให้ศูนย์ประมวลวิเคราะห์สถานการณ์น้ำ กรมชลประทาน รวม 6 กลุ่มน้ำ ดังนี้

1. กลุ่มน้ำคลองนาท่อม จ.พัทลุง แจ้งเตือนภัยให้แก่ เทศบาลเมืองพัทลุง ได้ล่วงหน้า 5-7 ชั่วโมง
2. กลุ่มน้ำคลองอู่ตะเภา จ.สงขลา แจ้งเตือนภัยให้แก่ เทศบาลนครหาดใหญ่ ได้ล่วงหน้า 11-13 ชั่วโมง
3. กลุ่มน้ำคลองปะเหลียน จ.ตรัง แจ้งเตือนภัยให้แก่ เทศบาลตำบลย่านตาขาว ได้ล่วงหน้า 28-30 ชั่วโมง
4. กลุ่มน้ำตรัง จ.ตรัง แจ้งเตือนภัยให้แก่ อำเภอเมืองตรัง ได้ล่วงหน้า 10-12 ชั่วโมง
5. กลุ่มน้ำคลองคูสน จ.สตูล แจ้งเตือนภัยให้แก่ บ้านปันจอร์ บ้านฉลุงเหนือ อ.ควนโดน ได้ล่วงหน้า 5-6 ชั่วโมง และ 23-24 ชั่วโมง
6. กลุ่มน้ำคลองละงู จ.สตูล แจ้งเตือนภัยให้แก่ เทศบาลตำบลกำแพง อ.ละงู ได้ล่วงหน้า 11-13 ชั่วโมง

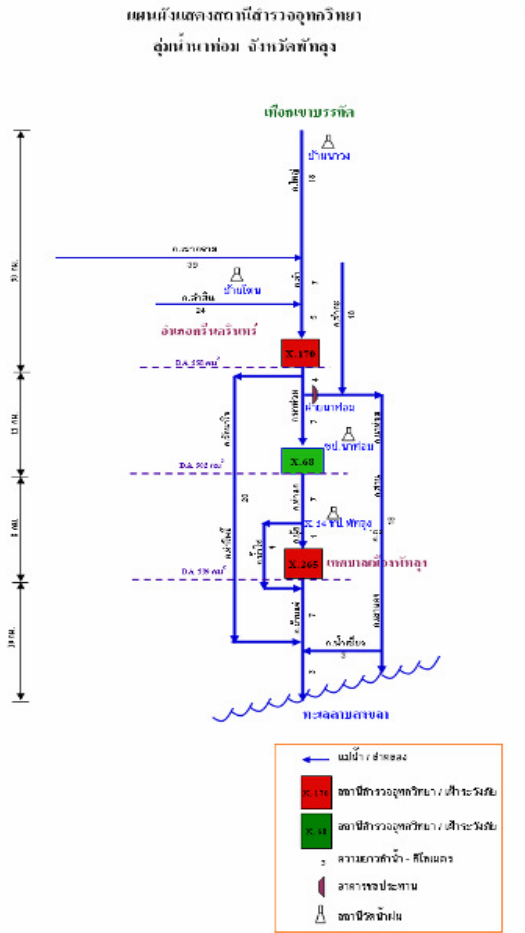
โดยมีสถานการณ์น้ำล่าสุดแต่ละกลุ่มน้ำ ดังนี้

จังหวัดพัทลุง

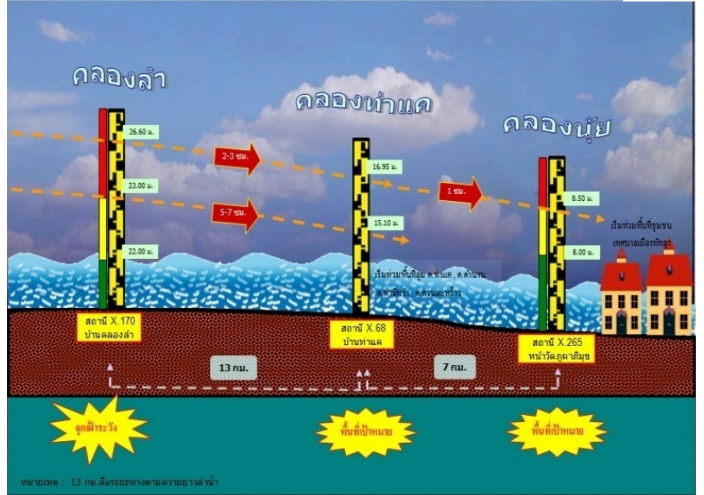
ลุ่มน้ำคลองนาท่อม

อ.กงหรา, อ.เมือง, อ.เขาชัยสน

*1



น้ำฝน



| สถานี | ฝน 1 วัน | ฝน 2 วัน | ฝน 3 วัน |
|--------------------------|---------------|------------------|------------------|
| | 15 พ.ย. 55 | 14-15 พ.ย. 55 | 13-15 พ.ย. 55 |
| ขป.พัทลุง | 0.0 | 0.0 | 0.0 |
| ฝายนาท่อม | 0.0 | 0.0 | 0.0 |
| หน่วยพิทักษ์ป่าโดนแพรทอง | 0.0 | 0.0 | 0.0 |
| หน่วยพิทักษ์ป่านาวง | * | * | * |
| ฝนเฉลี่ย | 0.0 | 0.0 | 0.0 |

*ฝ้ายระวังด้วยปริมาณฝนสะสมเฉลี่ย 100 มม./วัน

น้ำท่า

| สถานีวัดน้ำท่า | วันที่/เวลา | ระดับน้ำ | ระดับฝ้ายระวัง ใกล้ขีด | ระดับเตือนภัย/ ระดับตลิ่ง | ระดับน้ำ/ตลิ่ง + สูงกว่า - ต่ำกว่า | แนวโน้ม |
|----------------------------------|---------------|----------|---------------------------|------------------------------|--|---------|
| X.170บ้านคลองลำ อ.ศรีนครินทร์ | 16 พ.ย./06.00 | 20.39 | 22.00 | 23.00 / 27.38 | -6.99 | ลดลง |
| ฝายนาท่อม อ.เมือง | 16 พ.ย./06.00 | 19.11 | 21.80 | -/ 24.30 | -5.19 | ลดลง |
| X.68บ้านท่าแค อ.เมือง | 16 พ.ย./06.00 | 13.03 | - | -/ 15.08 | -2.05 | ลดลง |
| X.265หน้าวัดคูหาพิมุข อ.เมือง | 16 พ.ย./06.00 | 6.67 | 8.00 | -/ 8.50 | -1.83 | ลดลง |

แจ้งเตือนภัยให้แก่ เทศบาลเมืองพัทลุง ได้ล่วงหน้า 5-7 ชั่วโมง

สถานการณ์น้ำวันนี้



ปกติ



ฝ้ายระวังใกล้ขีด



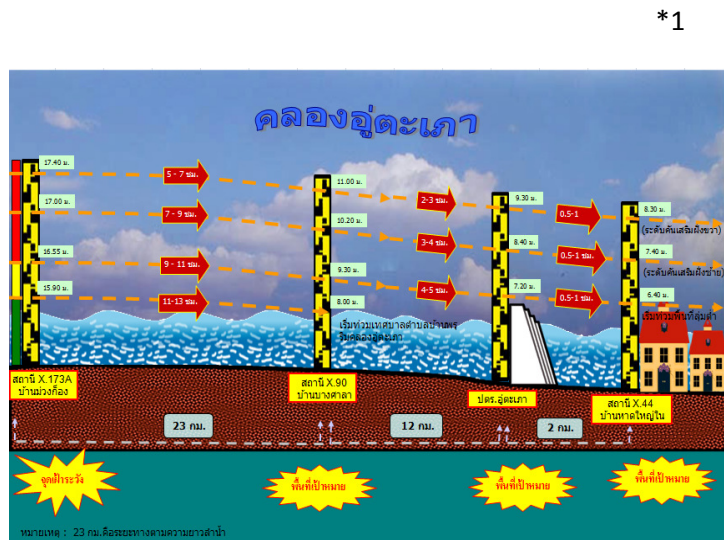
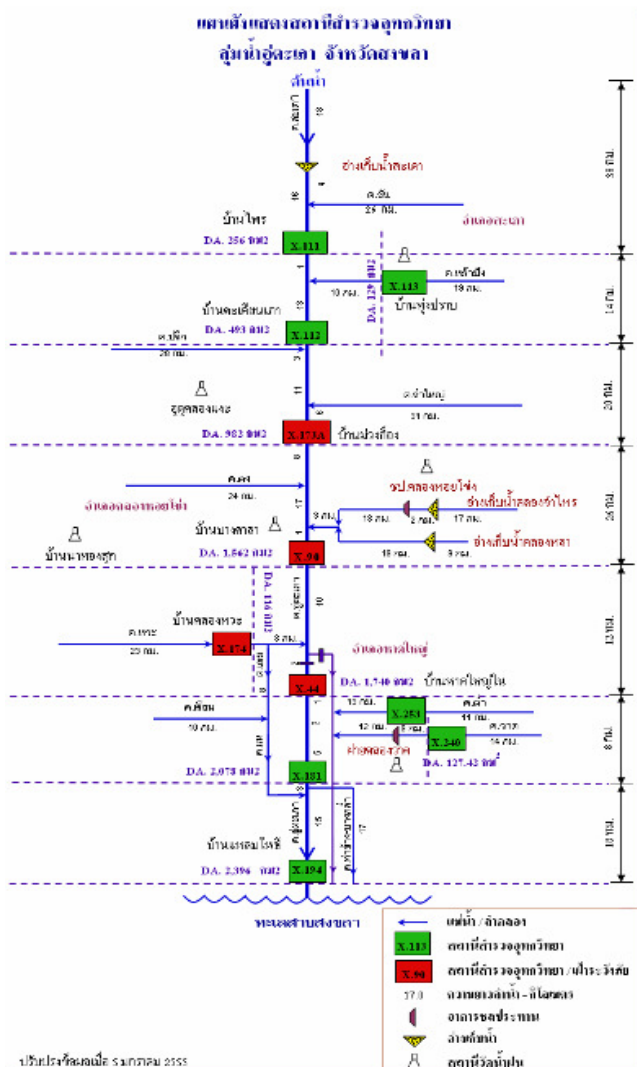
เตือนภัย

*1 ฐานอพยพจาก เว็บไซต์ ศูนย์อุทกวิทยาและบริหารน้ำภาคใต้ www.hydro-8.com

จังหวัดสงขลา

ลุ่มน้ำคลองอู่ตะเภา

อ.สะเดา, อ.คลองหอยโข่ง, อ.หาดใหญ่, อ.บางกล่ำ



*1

น้ำท่า

| สถานีวัดน้ำท่า | วันที่/เวลา | ระดับน้ำ | ระดับฝายระวัง ใกล้ขีด | ระดับเตือนภัย /ระดับ คลัง | ระดับน้ำ/คลัง + สูงกว่า - ต่ำกว่า | แนวโน้ม |
|-----------------------------------|--------------|----------|--------------------------|------------------------------|---|-----------|
| X.173A บ้านม่วงก๊อ้ง อ.สะเดา | 16พ.ย./06.00 | 10.28 | 15.90 | 16.55/15.56 | -5.28 | เพิ่มขึ้น |
| X.90 บ้านบางศาลา อ.คลองหอยโข่ง | 16พ.ย./06.00 | 2.83 | - | 9.30 / 7.18 | -4.35 | เพิ่มขึ้น |
| ปตร.อู่ตะเภา อ.หาดใหญ่ | 16พ.ย./06.00 | 2.51 | - | 7.20 / 9.00 | -6.49 | ลดลง |
| X.44 บ้านหาดใหญ่ใน อ.หาดใหญ่ | 16พ.ย./06.00 | 0.44 | - | 6.40 / 7.40 | -6.96 | ลดลง |

แจ้งเตือนภัยให้แก่ เทศบาลนครหาดใหญ่ ได้ล่วงหน้า 11-13 ชั่วโมง

สถานการณ์น้ำวันนี้ ปกติ ฝายระวังใกล้ขีด เตือนภัย

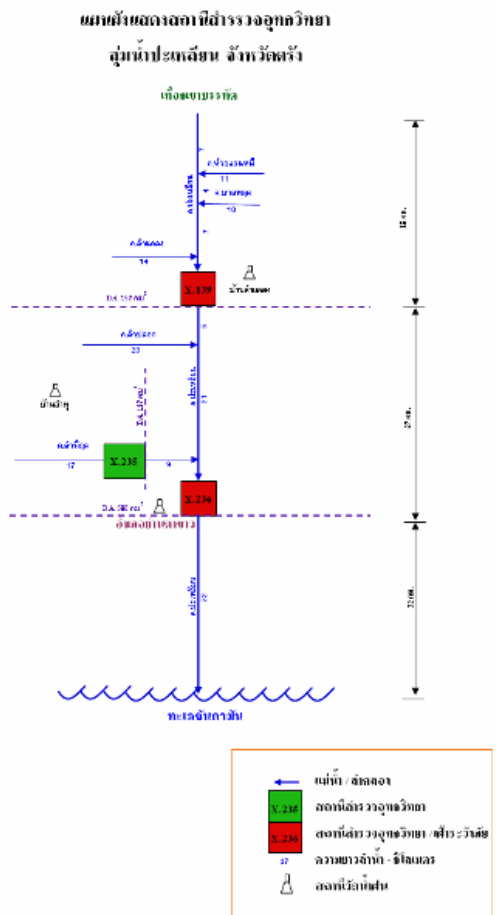
ตารางแสดงค่าสถานีวัดน้ำฝน

| | สถานี | ฝน 1 วัน | ฝน 2 วัน | ฝน 3 วัน |
|-----------------|----------------------------------|---------------|------------------|------------------|
| | | 15 พ.ย. 55 | 14-15 พ.ย. 55 | 13-15 พ.ย. 55 |
| 1 | ฝายคลองวาด | 0.0 | 0.0 | 0.0 |
| 2 | อ่างเก็บน้ำคลองจำไทร-หอยโข่ง | 0.0 | 0.0 | 0.0 |
| 3 | อ่างเก็บน้ำคลองสะเดา | 0.0 | 0.0 | 0.0 |
| 4 | บ้านห้วยป่า (X.113) | 0.0 | 0.0 | 0.0 |
| 5 | บ้านนาทองสุก | 0.0 | 0.0 | 0.0 |
| 6 | บ้านบางศาสา (X.90) | 0.0 | 0.0 | 0.0 |
| 7 | ร.ร.สังวาลย์วิท (อบต.เขารูปช้าง) | 0.0 | 0.0 | 0.0 |
| 8 | สนามบินหาดใหญ่ | 0.0 | 0.0 | 0.0 |
| 9 | อุตุฯคอหงส์ | 0.0 | 0.0 | 0.0 |
| ฝนเฉลี่ย | | 0.0 | 0.0 | 0.0 |

*เผื่อระวางด้วยปริมาณฝนสะสมเฉลี่ย 120 มม./วัน

จังหวัดตรัง
 ลุ่มน้ำคลองปะเหลียน
 อ.ย่านตาขาว , อ.ปะเหลียน

*1



| สถานี | ฝน 1 วัน | ฝน 2 วัน | ฝน 3 วัน |
|-----------------|---------------|------------------|------------------|
| | 15 พ.ย. 55 | 14-15 พ.ย. 55 | 13-15 พ.ย. 55 |
| X.139บ้านลำแคลง | 0.0 | 0.0 | 0.0 |
| ชป.นางน้อย | 0.0 | 0.0 | 0.0 |
| อ.ย่านตาขาว | * | * | * |
| ฝนเฉลี่ย | 0.0 | 0.0 | 0.0 |

*ฝ้าระวังด้วยปริมาณฝนสะสมเฉลี่ย 120 มม./วัน

| สถานีวัดน้ำท่า | วันที่/เวลา | ระดับน้ำ | ระดับฝ้าระวัง ใกล้ขีด | ระดับเตือนภัย / ระดับตลิ่ง | ระดับน้ำ/ตลิ่ง + สูงกว่า - ต่ำกว่า | แนวโน้ม |
|-----------------------------------|---------------|----------|--------------------------|-------------------------------|--|-----------|
| X.139บ้านลำแคลง อ.ปะเหลียน | 16 พ.ย./06.00 | 24.43 | 26.80 | 27.40 / 26.80 | -2.37 | ลดลง |
| X.236 ทต.ย่านตาขาว อ.ย่านตาขาว | 16 พ.ย./06.00 | 1.20 | 0.90 | 5.00 / 4.65 | -3.45 | เพิ่มขึ้น |

แจ้งเตือนภัยให้แก่เทศบาลตำบลย่านตาขาว ได้ล่วงหน้า 28-30 ชั่วโมง

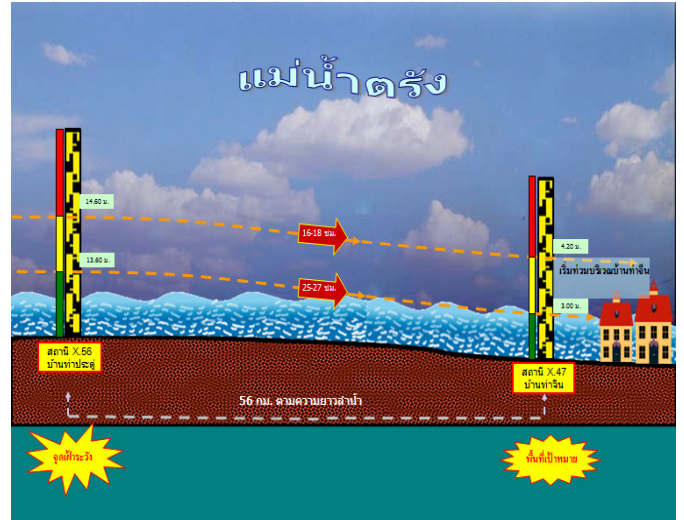
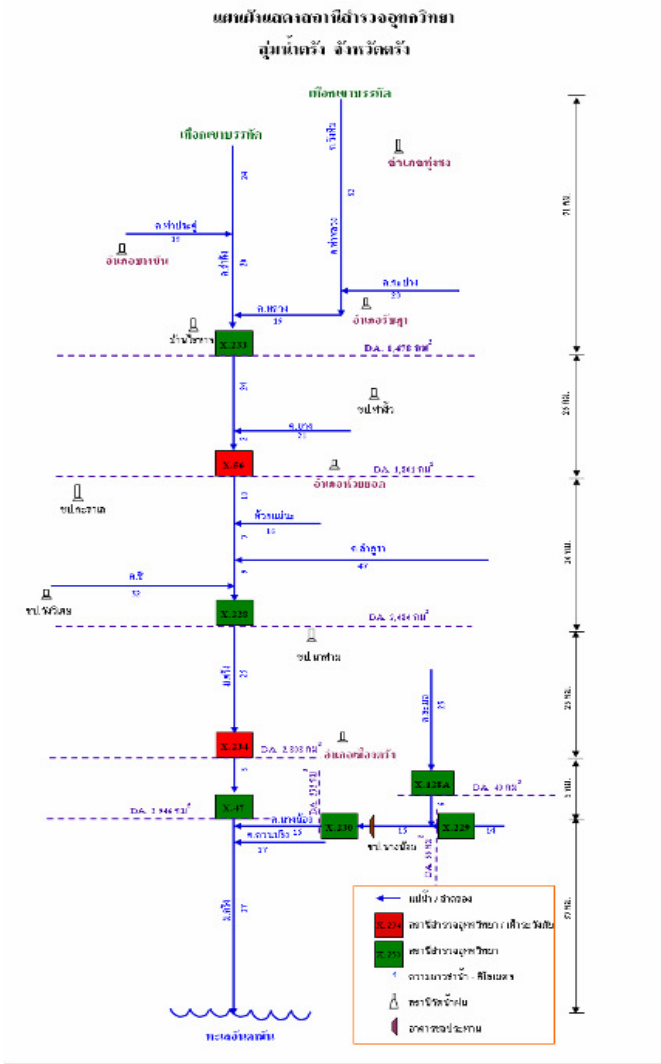
สถานการณ์น้ำวันนี้ ปกติ ฝ้าระวังใกล้ขีด เตือนภัย

*1 คู่มือพยากรณ์จาก เว็บไซต์ ศูนย์อุทกวิทยาและบริหารน้ำภาคใต้ www.hydro-8.com

จังหวัดตรัง
ลุ่มน้ำตรัง

อ.ทุ่งสง(นครศรีธรรมราช), อ.บางขัน, อ.รัษฎา, อ.ห้วยยอด, อ.วังวิเศษ, อ.นาโยง, อ.เมือง, อ.กันตัง

*1



น้ำฝน

| สถานี | ฝน 1 วัน | ฝน 2 วัน | ฝน 3 วัน |
|------------|----------|----------|----------|
| | 15 | 14-15 | 13-15 |
| | พ.ย. 55 | พ.ย. 55 | พ.ย. 55 |
| ขป.ตรัง | 0.0 | 0.0 | 0.0 |
| ขป.ทะเลสาบ | 0.0 | 0.0 | 0.0 |
| ขป.ท่าจิว | 0.0 | 0.0 | 0.0 |
| ขป.นาท่าม | 0.0 | 0.0 | 0.0 |
| ขป.นางน้อย | 0.0 | 0.0 | 0.0 |
| ฝนเฉลี่ย | 0.0 | 0.0 | 0.0 |

*ฝ้าระวังด้วยปริมาณฝนสะสมเฉลี่ย 100 มม./วัน

น้ำท่า

| สถานีวัดน้ำท่า | วันที่/เวลา | ระดับน้ำ | ระดับฝ้าระวัง ใกล้ขีด | ระดับเตือนภัย / ระดับตลิ่ง | ระดับน้ำ/ตลิ่ง + สูงกว่า - ต่ำกว่า | แนวโน้ม |
|----------------------------------|---------------|----------|--------------------------|-------------------------------|--|---------|
| x.56บ้านท่าประจักษ์ อ.ห้วยยอด | 16 พ.ย./06.00 | 8.30 | 14.00 | 15.00 / 13.07 | -4.77 | ลดลง |
| x.234บ้านนาตาสง อ.เมือง | 16 พ.ย./06.00 | 2.02 | 5.40 | 6.40 / 4.95 | -2.93 | ลดลง |

แจ้งเตือนภัยให้แก่ อำเภอเมืองตรัง ได้ล่วงหน้า 10-12 ชั่วโมง

สถานการณ์น้ำวันนี้



ปกติ



ฝ้าระวังใกล้ขีด



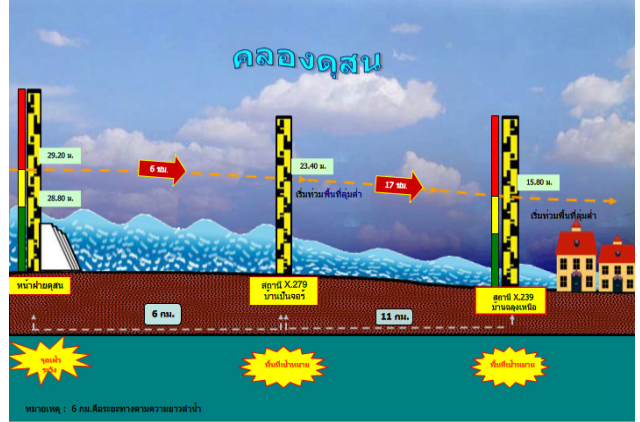
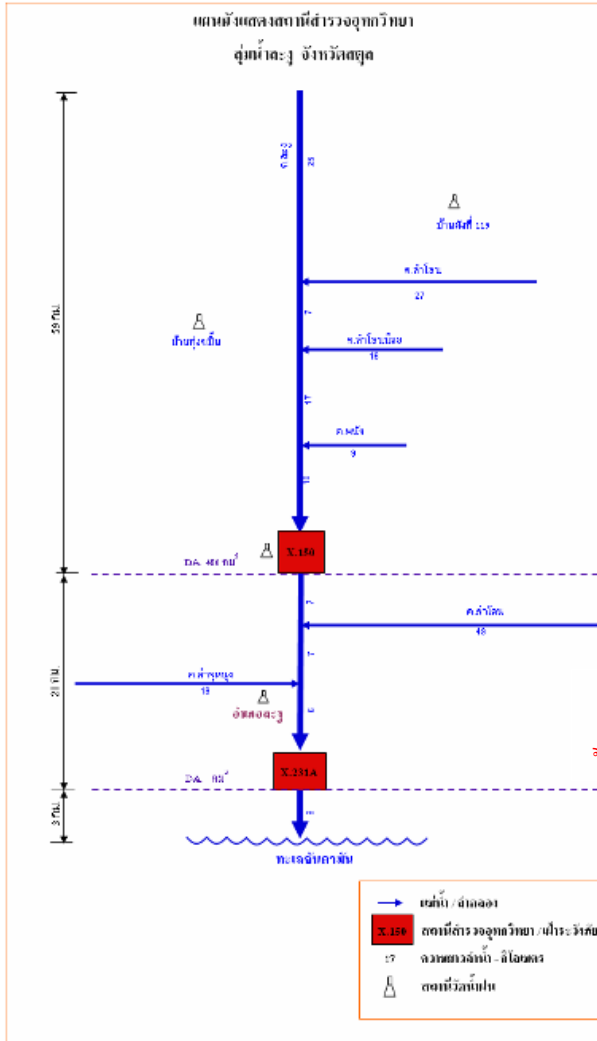
เตือนภัย

จังหวัดสตูล

ลุ่มน้ำคูสน

อ.ควนโดน, อ.ควนกาหลง, อ.เมือง

*1



| สถานี | ฝน 1 วัน | ฝน 2 วัน | ฝน 3 วัน |
|------------------|---------------|------------------|------------------|
| | 15 พ.ย. 55 | 14-15 พ.ย. 55 | 13-15 พ.ย. 55 |
| ฝายคูสน อ.ควนโดน | 0.0 | 5.4 | 5.4 |
| อุทยานวิทยาสตูล | 0.0 | 15.0 | 15.0 |
| อ.เมืองสตูล | | | |
| บ้านน้ำร้อน | 0.0 | 0.0 | 0.0 |
| อ.ควนกาหลง | | | |
| อบต.วังประจัน | 0.0 | 0.0 | 0.0 |
| อ.ควนโดน | | | |
| ฝนเฉลี่ย | 0.0 | 5.1 | 5.1 |

*ฝ้ายระวังด้วยปริมาณฝนสะสมเฉลี่ย 90 มม./วัน

น้ำท่า

| สถานีวัดน้ำท่า | วันที่/เวลา | ระดับน้ำ | ระดับฝ้ายระวัง ใกล้ขีด | ระดับเตือนภัย / ระดับตลิ่ง | ระดับน้ำ/ตลิ่ง + สูงกว่า - ต่ำกว่า | แนวโน้ม |
|----------------------------------|---------------|----------|---------------------------|-------------------------------|--|---------|
| ฝายคูสน | 16 พ.ย./06.00 | 28.39 | 28.80 | 29.20 / 33.26 | -4.87 | ลดลง |
| x.279 บ้านปิ่นจอร์ อ. โควนโดน | 16 พ.ย./06.00 | 19.51 | 22.90 | 23.40 / 23.96 | -4.45 | ลดลง |
| x.239 บ้านหลุงเหนือ อ.เมือง | 16 พ.ย./06.00 | 13.66 | 15.60 | 15.80 / 16.20 | -2.54 | ลดลง |

แจ้งเตือนภัย ให้แก่ บ้านปิ่นจอร์, บ้านหลุงเหนือ อ.ควนโดน ได้ล่วงหน้า 5-6 ชั่วโมง และ 23-24 ชั่วโมง

สถานการณ์น้ำวันนี้



ปกติ



ฝ้ายระวังใกล้ขีด



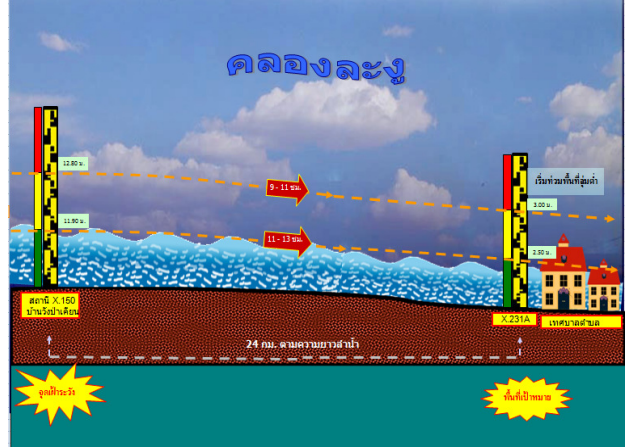
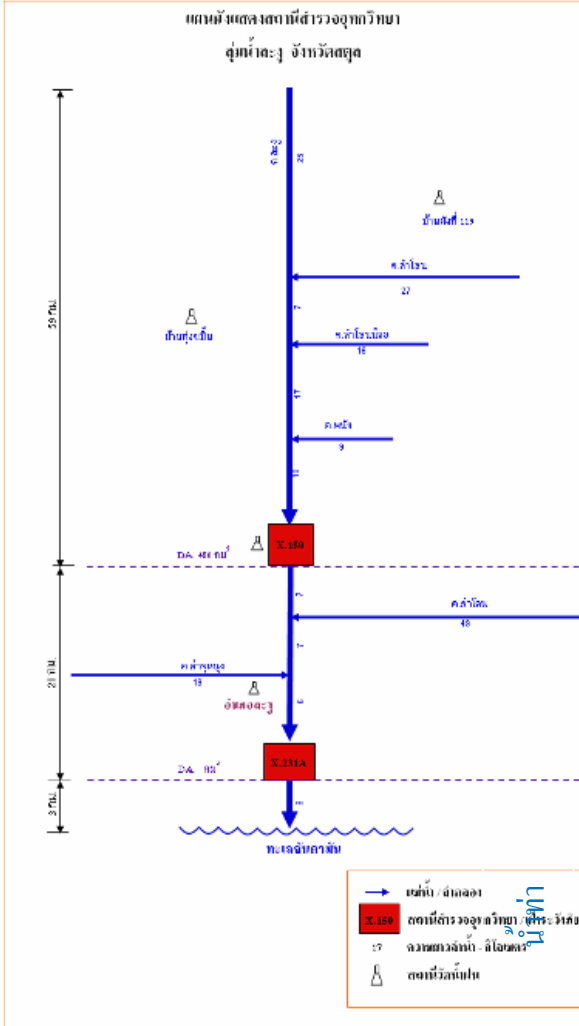
เตือนภัย

จังหวัดสตูล

ลุ่มน้ำละงู

อ.มะนัง, อ.ควนกาหลง, อ.ทุ่งหว้า, อ.ละงู

*1



| สถานี | ฝน 1 วัน พ.ย. 55 | ฝน 2 วัน พ.ย. 55 | ฝน 3 วัน พ.ย. 55 |
|-----------------------|---------------------|---------------------|---------------------|
| บ้านฝั่ง 119 | 0.0 | 0.0 | 8.8 |
| บ้านทุ่งขมิ้น | 0.0 | 0.0 | 0.0 |
| X.150 บ้านวังป่าเคียน | 0.0 | 0.0 | 0.0 |
| อบต.ละงู | 0.0 | 0.0 | 0.0 |
| ฝนเฉลี่ย | 0.0 | 0.0 | 0.0 |

*ฝ้าระวังด้วยปริมาณฝนสะสมเฉลี่ย 90 มม./วัน

| สถานีวัดน้ำท่า | วันที่/เวลา | ระดับน้ำ | ระดับฝ้าระวัง ใกล้ขีด | ระดับเตือนภัย / ระดับขีด | ระดับน้ำ/คลัง + สูงกว่า - ต่ำกว่า | แนวโน้ม |
|---------------------------------|---------------|----------|--------------------------|-----------------------------|---|---------|
| X.150 บ้านวังป่าเคียน อ.ละงู | 16 พ.ย./06.00 | 8.65 | 11.90 | 12.80 / 12.86 | -4.21 | ลดลง |
| X.231 บ้านโกตา อ.ละงู | 16 พ.ย./06.00 | 0.15 | 2.50 | 3.00 / 3.00 | -2.85 | ลดลง |

แจ้งเตือนภัย ให้แก่เทศบาลตำบลกำแพง อ. ละงู ได้ล่วงหน้า 11-13 ชั่วโมง

สถานการณ์น้ำวันนี้



ปกติ



ฝ้าระวังใกล้ขีด



เตือนภัย

5. การตรวจสอบความมั่นคงแข็งแรงของอาคารชลประทาน

ตามหนังสือ ส่วนจัดสรรน้ำและบำรุงรักษา ที่ สชป.16/บร.108 ลงวันที่ 17 สิงหาคม 2555 เรื่อง การตรวจสอบสภาพพร้อมใช้งานของอาคารชลประทาน โครงการชลประทานได้ดำเนินการแล้วมีผลการตรวจสอบดังนี้

แบบสำรวจอาคารชลประทานที่อยู่ในสภาพพร้อมใช้งาน โครงการส่งน้ำและบำรุงรักษาท่าเขียด สำนักชลประทานที่ 16

| ที่ | ชื่ออาคาร | การใช้งาน (แห่ง) | | การใช้งาน (แห่ง) | |
|-----|------------------------|------------------|--------|------------------|--------|
| | | ได้ | ไม่ได้ | ได้ | ไม่ได้ |
| | - | ฝสบ.คบ.1 | | ฝสบ.คบ.2 | |
| 1 | เขื่อนเก็บกักน้ำ | - | - | - | - |
| 2 | เขื่อนทดน้ำ | - | - | - | - |
| 3 | ฝาย | - | - | 1 | - |
| 4 | อาคารบังคับน้ำปากคลอง | 4 | 1 | 2 | 1 |
| 5 | อาคารบังคับน้ำกลางคลอง | - | - | - | - |
| 6 | อาคารบังคับน้ำปลายคลอง | - | 5 | 3 | - |
| 7 | อาคารควบคุมน้ำชายทะเล | - | - | - | - |
| 8 | อาคารทดน้ำ | 43 | - | 7 | - |
| 9 | อาคารน้ำตกทดน้ำ | 15 | 1 | - | - |
| 10 | รางเท | - | - | - | - |
| 11 | ท่อลอด | 5 | - | 10 | - |
| 12 | ท่อเชื่อม | - | - | - | - |
| 13 | สะพานน้ำ | 46 | 5 | - | - |
| 14 | ท่อส่งน้ำเข้านา | 140 | - | 68 | - |
| 15 | สะพาน | 88 | - | 22 | - |
| 16 | ฝายชะลอน้ำ | - | - | - | - |
| 17 | กำแพงป้องกันตลิ่ง | - | - | - | - |
| 18 | ปตร. | - | - | - | - |
| 19 | อาคารรับน้ำเข้าคลอง | - | - | - | - |
| 20 | อาคารชลประทานอื่นๆ | 28 | - | - | - |

แบบสำรวจอาคารชลประทานที่อยู่ในสภาพพร้อมใช้งาน
โครงการส่งน้ำและบำรุงรักษาระโนด-กระแสนินธุ์ สำนักชลประทานที่ 16

| ที่ | ชื่ออาคาร | การใช้งาน (แห่ง) | | การใช้งาน (แห่ง) | | การใช้งาน (แห่ง) | |
|-----|------------------------|------------------|--------|------------------|--------|------------------|--------|
| | | ได้ | ไม่ได้ | ได้ | ไม่ได้ | ได้ | ไม่ได้ |
| | | ฝสบ.คบ.1 | | ฝสบ.คบ.2 | | ฝสบ.คบ.3 | |
| 1 | เขื่อนเก็บกักน้ำ | - | - | - | - | - | - |
| 2 | เขื่อนทดน้ำ | - | - | - | - | - | - |
| 3 | ฝาย | - | - | 1 | - | - | - |
| 4 | อาคารบังคับน้ำปากคลอง | 13 | - | 1 | - | 1 | - |
| 5 | อาคารบังคับน้ำกลางคลอง | - | - | - | - | - | - |
| 6 | อาคารบังคับน้ำปลายคลอง | 10 | - | 2 | - | 1 | - |
| 7 | อาคารควบคุมน้ำชายทะเล | 1 | - | 10 | - | - | - |
| 8 | อาคารทดน้ำ | 12 | - | 5 | - | 1 | - |
| 9 | อาคารน้ำตกทดน้ำ | - | - | - | - | - | - |
| 10 | รางเท | - | - | - | - | - | - |
| 11 | ท่อลอด | 1 | - | 3 | - | 16 | - |
| 12 | ท่อเชื่อม | - | - | - | - | - | - |
| 13 | สะพานน้ำ | - | - | - | - | - | - |
| 14 | ท่อส่งน้ำเข้านา | 184 | - | - | - | 159 | - |
| 15 | สะพาน | 60 | - | 8 | - | - | - |
| 16 | ฝายชะลอน้ำ | - | - | - | - | - | - |
| 17 | กำแพงป้องกันตลิ่ง | 1 | - | - | - | - | - |
| 18 | ปตร. | 2 | - | 14 | - | - | - |
| 19 | อาคารรับน้ำเข้าคลอง | - | - | - | - | - | - |
| 20 | อาคารชลประทานอื่นๆ | 10 | - | 10 | - | 6 | - |

แบบสำรวจอาคารชลประทานที่อยู่ในสภาพพร้อมใช้งาน

โครงการชลประทานพัทลุง สำนักชลประทานที่ 16

| ที่ | ชื่ออาคาร | การใช้งาน (แห่ง) | | การใช้งาน (แห่ง) | | การใช้งาน (แห่ง) | | การใช้งาน (แห่ง) | |
|-----|------------------------|---------------------|--------|---------------------|--------|---------------------|--------|---------------------|--------|
| | | ได้ | ไม่ได้ | ได้ | ไม่ได้ | ได้ | ไม่ได้ | ได้ | ไม่ได้ |
| | | ฝสบ.คป.1 | | ฝสบ.คป.2 | | ฝสบ.คป.3 | | ฝสบ.คป.4 | |
| 1 | เขื่อนเก็บกักน้ำ | - | - | 1 | - | - | - | 1 | - |
| 2 | เขื่อนทดน้ำ | - | - | - | - | - | - | - | - |
| 3 | ฝาย | 1 | - | 1 | - | 3 | - | 1 | - |
| 4 | อาคารบังคับน้ำปากคลอง | 6 | - | 11 | - | 14 | - | 12 | - |
| 5 | อาคารบังคับน้ำกลางคลอง | - | - | - | - | - | - | - | - |
| 6 | อาคารบังคับน้ำปลายคลอง | 5 | - | 9 | - | 13 | - | 9 | - |
| 7 | อาคารควบคุมน้ำชายทะเล | - | - | - | - | - | - | - | - |
| 8 | อาคารทดน้ำ | 10 | - | 6 | - | 4 | - | - | - |
| 9 | อาคารนำตกทดน้ำ | 15 | - | 65 | - | 7 | - | 24 | - |
| 10 | รางเท | - | - | - | - | - | - | - | - |
| 11 | ท่อลอด | 49 | - | 85 | - | 50 | - | 41 | - |
| 12 | ท่อเชื่อม | - | - | 24 | - | 2 | - | - | - |
| 13 | สะพานน้ำ | - | - | - | - | - | - | 1 | - |
| 14 | ท่อส่งน้ำเข้านา | 183 | - | 228 | - | 206 | - | 105 | - |
| 15 | สะพาน | 34 | - | 34 | - | 56 | - | 7 | - |
| 16 | ฝายชะลอน้ำ | - | - | - | - | - | - | - | - |
| 17 | กำแพงป้องกันตลิ่ง | - | - | - | - | - | - | - | - |
| 18 | ปตร. | - | - | 1 | - | - | - | 1 | - |
| 19 | อาคารรับน้ำเข้าคลอง | - | - | 1 | - | 34 | - | 68 | - |
| 20 | อาคารชลประทานอื่นๆ | 48 | - | 104 | - | 114 | - | 6 | - |

แบบสำรวจอาคารชลประทานที่อยู่ในสภาพพร้อมใช้งาน

โครงการชลประทานสงขลา สำนักชลประทานที่ 16

| ที่ | ชื่ออาคาร | การใช้งาน (แห่ง) | | การใช้งาน (แห่ง) | | การใช้งาน (แห่ง) | | การใช้งาน (แห่ง) | | การใช้งาน (แห่ง) | | การใช้งาน (แห่ง) | |
|-----|----------------------------|---------------------|--------|---------------------|--------|---------------------|--------|---------------------|--------|---------------------|--------|---------------------|--------|
| | | ได้ | ไม่ได้ | ได้ | ไม่ได้ | ได้ | ไม่ได้ | ได้ | ไม่ได้ | ได้ | ไม่ได้ | ได้ | ไม่ได้ |
| | | ฝส.คป.1 | | ฝส.คป.2 | | ฝส.คป.2 (อุตะเกา) | | ฝส.คป.3 | | ฝส.คป.4 | | ฝส.คป.5 | |
| 1 | เขื่อนเก็บกักน้ำ | 3 | - | - | - | - | - | 1 | - | - | - | - | - |
| 2 | เขื่อนทดน้ำ | - | - | - | - | - | - | - | - | - | - | - | - |
| 3 | ฝาย | 2 | - | 1 | - | - | - | 2 | - | - | - | - | - |
| 4 | อาคารบังคับน้ำปากคลอง | 24 | - | 2 | - | 115 | - | 2 | 2 | 5 | - | 2 | - |
| 5 | อาคารบังคับน้ำกลาง คลอง | - | - | 1 | - | - | - | - | - | - | - | - | - |
| 6 | อาคารบังคับน้ำปลาย คลอง | 24 | - | - | - | - | - | 6 | - | 5 | - | 2 | - |
| 7 | อาคารควบคุมน้ำ ชายทะเล | - | - | - | - | - | - | - | - | - | - | 1 | - |
| 8 | อาคารทดน้ำ | 7 | - | - | - | - | - | - | - | 3 | - | 9 | - |
| 9 | อาคารน้ำตกทดน้ำ | 73 | - | 1 | - | - | - | 21 | 3 | 11 | - | 1 | - |
| 10 | รางเท | - | - | - | - | - | - | - | - | - | - | - | - |
| 11 | ท่อลอด | 73 | - | 5 | 1 | 1 | - | 24 | - | 103 | - | 14 | - |
| 12 | ท่อเชื่อม | - | - | - | - | - | - | - | - | - | - | 4 | - |
| 13 | สะพานน้ำ | 8 | - | - | - | - | - | 1 | - | - | - | - | - |
| 14 | ท่อส่งน้ำเข้านา | 174 | 10 | 13 | 8 | - | - | 118 | 15 | 123 | - | 33 | - |
| 15 | สะพาน | 11 | - | 69 | - | - | - | 13 | - | 68 | - | 3 | - |
| 16 | ฝายชะลอน้ำ | - | - | - | - | - | - | - | - | - | - | - | - |
| 17 | กำแพงป้องกันคลื่น | - | - | - | - | - | - | - | - | - | - | - | - |
| 18 | ปตร. | - | - | 4 | - | 7 | - | 1 | - | 1 | - | 1 | - |
| 19 | อาคารรับน้ำเข้าคลอง | - | - | 132 | 18 | - | - | - | - | - | - | 3 | - |
| 20 | อาคารชลประทานอื่นๆ | 78 | - | 33 | - | 30 | - | 40 | - | 10 | - | 11 | - |

แบบสำรวจอาคารชลประทานที่อยู่ในสภาพพร้อมใช้งาน

โครงการชลประทานตรัง สำนักชลประทานที่ 16

| ที่ | ชื่ออาคาร | การใช้งาน (แห่ง) | | การใช้งาน (แห่ง) | | การใช้งาน (แห่ง) | | การใช้งาน (แห่ง) | |
|-----|------------------------|---------------------|--------|---------------------|--------|---------------------|--------|---------------------|--------|
| | | ได้ | ไม่ได้ | ได้ | ไม่ได้ | ได้ | ไม่ได้ | ได้ | ไม่ได้ |
| | | ผลบ.คป.1 | | ผลบ.คป.2 | | ผลบ.คป.3 | | ผลบ.คป.4 | |
| 1 | เขื่อนเก็บกักน้ำ | - | - | - | - | - | - | 1 | - |
| 2 | เขื่อนทดน้ำ | - | - | - | - | - | - | - | - |
| 3 | ฝาย | 4 | - | - | - | 1 | - | - | - |
| 4 | อาคารบังคับน้ำปากคลอง | 6 | - | 16 | - | 4 | - | - | - |
| 5 | อาคารบังคับน้ำกลางคลอง | - | - | - | - | - | - | - | - |
| 6 | อาคารบังคับน้ำปลายคลอง | 6 | - | 16 | - | 4 | - | - | - |
| 7 | อาคารควบคุมน้ำชายทะเล | - | - | - | - | - | - | - | - |
| 8 | อาคารทดน้ำ | 11 | - | 64 | - | - | - | - | - |
| 9 | อาคารน้ำตกทดน้ำ | 15 | - | - | - | 11 | - | - | - |
| 10 | รางเท | - | - | - | - | - | - | - | - |
| 11 | ท่อลอด | 73 | - | 32 | - | 28 | - | 13 | - |
| 12 | ท่อเชื่อม | 14 | - | - | - | - | - | - | - |
| 13 | สะพานน้ำ | 9 | - | 1 | - | - | - | - | - |
| 14 | ท่อส่งน้ำเข้านา | 101 | - | 142 | - | 57 | - | - | - |
| 15 | สะพาน | 41 | - | 17 | - | 10 | - | - | - |
| 16 | ฝายชะลอน้ำ | - | - | - | - | - | - | - | - |
| 17 | กำแพงป้องกันตลิ่ง | - | - | - | - | - | - | - | - |
| 18 | ปตร. | - | - | 1 | - | 1 | - | - | - |
| 19 | อาคารรับน้ำเข้าคลอง | 2 | - | - | - | - | - | - | - |
| 20 | อาคารชลประทานอื่นๆ | 11 | - | 87 | - | - | - | - | - |

แบบสำรวจอาคารชลประทานที่อยู่ในสภาพพร้อมใช้งาน

โครงการชลประทานสตูล สำนักชลประทานที่ 16

| ที่ | ชื่ออาคาร | การใช้งาน (แห่ง) | | การใช้งาน (แห่ง) | | การใช้งาน (แห่ง) | |
|-----|------------------------|------------------|--------|------------------|--------|------------------|--------|
| | | ได้ | ไม่ได้ | ได้ | ไม่ได้ | ได้ | ไม่ได้ |
| | | ฝส.บ.คป.1 | | ฝส.บ.คป.2 | | ฝส.บ.คป.3 | |
| 1 | เขื่อนเก็บกักน้ำ | - | - | - | - | - | - |
| 2 | เขื่อนทดน้ำ | - | - | - | - | - | - |
| 3 | ฝาย | 1 | - | - | - | 1 | - |
| 4 | อาคารบังคับน้ำปากคลอง | 3 | - | - | - | 7 | - |
| 5 | อาคารบังคับน้ำกลางคลอง | - | - | - | - | | - |
| 6 | อาคารบังคับน้ำปลายคลอง | 3 | - | - | - | 7 | - |
| 7 | อาคารควบคุมน้ำชายทะเล | - | - | 2 | - | | - |
| 8 | อาคารทดน้ำ | 4 | - | - | - | | - |
| 9 | อาคารน้ำตกทดน้ำ | 20 | - | - | - | | - |
| 10 | รางเท | - | - | - | - | | - |
| 11 | ท่อลอด | 16 | - | - | - | 173 | - |
| 12 | ท่อเชื่อม | 6 | - | - | - | | - |
| 13 | สะพานน้ำ | - | - | - | - | | - |
| 14 | ท่อส่งน้ำเข้านา | 38 | - | - | - | 66 | - |
| 15 | สะพาน | 37 | - | - | - | 48 | - |
| 16 | ฝายชะลอน้ำ | - | - | - | - | | - |
| 17 | กำแพงป้องกันตลิ่ง | - | - | - | - | | - |
| 18 | ปตร. | - | - | 1 | - | 1 | - |
| 19 | อาคารรับน้ำเข้าคลอง | - | - | - | - | 16 | - |
| 20 | อาคารชลประทานอื่นๆ | 12 | - | 1 | - | 47 | - |

หมายเหตุ

ฝส.บ.คป.16 ได้สั่งการให้ดำเนินการซ่อมแซมอาคารชลประทานที่ชำรุดเสียหายให้มีความพร้อมใช้งานตลอดเวลา และสามารถป้องกันน้ำไหลเข้าพื้นที่ชุมชนหรือพื้นที่การเกษตรได้อย่างมีประสิทธิภาพโดยด่วนแล้ว

6. การขุดลอกคลองธรรมชาติ-คลองระบายน้ำ และงานกำจัดวัชพืช

6.1 การขุดลอกคลองธรรมชาติ-คลองระบายน้ำ

โครงการชลประทาน ได้ดำเนินการขุดลอกคลองธรรมชาติและคลองระบายน้ำ เพื่อเพิ่มประสิทธิภาพการระบายน้ำในกลุ่มน้ำต่าง ๆ รวมทั้งหมด 54 สาย ความยาว 182.06 กม. เสร็จเรียบร้อยแล้ว 100 % ดังนี้

การขุดลอกคลองธรรมชาติที่ดำเนินการเสร็จแล้วในปี 2555

| จังหวัด | คู่มือย่อย | ชื่อคลองธรรมชาติและความยาวที่ขุดลอก (ก.ม.) | พื้นที่ดำเนินการ ตำบล/อำเภอ |
|---------|-----------------|---|--------------------------------|
| พัทลุง | คลองท่าเขียด | ขุดลอกตะกอนดินคลองส่งน้ำสาย RMC1กม.14+900-กม.17+500 เป็นช่วงๆ | ต.นาปะขอ/อ.บางแก้ว |
| พัทลุง | คลองท่าเขียด | ขุดลอกกระบายระบายน้ำในบ่อขี้มดินคลอง 1R-1L-RMC1ความยาว 2.90 กม. | ต.นาปะขอ/อ.บางแก้ว |
| พัทลุง | คลองท่าเขียด | ขุดลอกตะกอนดินคลองส่งน้ำสาย 2L-RMC1 ความยาว 3.30 กม. | ต.นาปะขอ/อ.บางแก้ว |
| พัทลุง | คลองท่าแนะ | ขุดลอกกระบายระบายน้ำคลองท่าแนะ ความยาว 1.20 กม. | ต. ดอนทราย/อ.ควนขนุน |
| พัทลุง | คลองป่าบอน | ขุดลอกกระบายระบายน้ำในเขตตำบลวังใหม่ ความยาว 1.00 กม. | ต. วังใหม่/อ.ป่าบอน |
| สงขลา | คาบสมุทรสทิงพระ | ขุดลอกปากคลองมหากการ ความยาว 2.90 กม. | ต.ระโนด/อ.ระโนด |
| สงขลา | คาบสมุทรสทิงพระ | ขุดลอกคลองซังหน้าโรงสูบน้ำ ความยาว 0.85 กม. | ต.บ้านขาว/อ.ระโนด |
| สงขลา | คาบสมุทรสทิงพระ | ขุดลอกคลองระวะ (คลองชายเคือง) ความยาว 3.00 กม. | ต.ระวะ/ อ.ระโนด |
| สงขลา | คาบสมุทรสทิงพระ | ขุดลอกปากคลอง โทกพระ ความยาว 0.40 กม. | ต.เจียงแสด/ อ.กระแสสินธุ์ |
| สงขลา | คาบสมุทรสทิงพระ | ขุดลอกคลองแหลมวังช่วง 2 ความยาว 1.00 กม. | ต.คูุด /อ.สทิงพระ |

| จังหวัด | ศูนย์ย่อย | ชื่อคลองธรรมชาติและความยาวที่ขุดลอก (ก.ม.) | พื้นที่ดำเนินการ ตำบล/อำเภอ |
|---------|-----------------|--|--------------------------------|
| สงขลา | คาบสมุทรสทิงพระ | ขุดลอกคลองระโนด (มาบตย วัดบางรอบ) ความยาว 0.60 กม. | ต.แดนสงวน /อ.ระโนด |
| สงขลา | คลองอู่ตะเภา | ขุดลอกคลองอู่ตะเภา (หน้า ปตร.หน้าควน) ความยาว 0.36 กม. | ต.ควนลี้ / อ.หาดใหญ่ |
| สงขลา | คลองอู่ตะเภา | ขุดลอกคลองภูมิ ความยาว 0.30 กม. | ต.รัษฎา /อ.ควนเนียง |
| สงขลา | คลองอู่ตะเภา | ขุดลอกคลองอู่ตะเภา ระยะ 4 ความยาว 19.85 กม. | ต.คูเต่า / อ.หาดใหญ่ |
| สงขลา | คลองอู่ตะเภา | ขุดลอกคลองธรรมชาติ ความยาว 5.50 กม. | ต.คูเต่า /อ.หาดใหญ่ |
| สงขลา | คลองอู่ตะเภา | ขุดลอกคลองทวาย ความยาว 7.40 กม. | ต.คูเต่า /อ.หาดใหญ่ |
| สงขลา | คลองอู่ตะเภา | ขุดลอกคลองวัดท่านามหอม ความยาว 5.50 กม. | ต.คูเต่า /อ.หาดใหญ่ |
| สงขลา | คลองอู่ตะเภา | ขุดลอกคลองบางโหนด ความยาว 8.20 กม. | ต.คูเต่า /อ.หาดใหญ่ |
| สงขลา | คลองอู่ตะเภา | ขุดลอกคลองปากบาง ความยาว 2.10 กม. | ต.ควนรู/อ.ควนเนียง |
| สงขลา | คลองอู่ตะเภา | ขุดลอกคลองพะวง ความยาว 1.60 กม. | ต.พะวง/ อ.เมือง |
| สงขลา | คลองอู่ตะเภา | ขุดลอกคลองทุ่งแพรง-หัวลิค ความยาว 1.4 กม. | ต.หัวลิค /อ.เมือง |
| สงขลา | คลองอู่ตะเภา | ขุดลอกคลองหนองม่วง ความยาว 3.00 กม. | ต.บางกล่ำ /อ.บางกล่ำ |

| จังหวัด | ผู้นำย่อย | ชื่อคลองธรรมชาติและความยาวที่ขุดลอก (ก.ม.) | พื้นที่ดำเนินการ ตำบล/อำเภอ |
|---------|--------------|--|--------------------------------|
| สงขลา | คลองอู่ตะเภา | ขุดลอกคลอง 1L-ท่าเมรุ ความยาว 2.64 กม. | ต.ท่าช้าง /อ.บางกล่ำ |
| สงขลา | คลองอู่ตะเภา | ขุดลอกแก้มลิงบ้านหนองม่วง ความยาว 0.50 กม. | ต.แม่ทอม/อ.บางกล่ำ |
| ตรัง | คลองนางน้อย | ขุดลอกคลองเมือง ความยาว 6.00 กม. | ต.โคกหล่อ/อ.เมือง |
| ตรัง | คลองปะเหลียน | ขุดลอกคลองระบายน้ำสายใหญ่ของประจวบระบายน้ำคลองปะเหลียน ความยาว 13.00 กม. | ต.ปะเหลียน/อ.ปะเหลียน |
| ตรัง | คลองปะเหลียน | ขุดลอกคลองระบายน้ำสาย 1L-สายใหญ่ของประจวบระบายน้ำคลองปะเหลียน ความยาว 6.50 กม. | ต.ปะเหลียน/อ.ปะเหลียน |
| ตรัง | คลองปะเหลียน | ขุดลอกคลองระบายน้ำสาย 2L-สายใหญ่ของประจวบระบายน้ำคลองปะเหลียน ความยาว 1.95 กม. | ต.ปะเหลียน/อ.ปะเหลียน |
| ตรัง | คลองปะเหลียน | ขุดลอกคลองปะเหลียน (บริเวณหน้า ปตร.ปะเหลียน) ความยาว 5.50 กม. | ต.ปะเหลียน/อ.ปะเหลียน |
| ตรัง | คลองปะเหลียน | ขุดลอกคลองปะเหลียน (บริเวณท้าย ปตร.ปะเหลียน) ความยาว 3.85 กม. | ต.ปะเหลียน/อ.ปะเหลียน |
| สตูล | คลองละงู | ขุดลอกคลองบาโรย ความยาว 0.56 กม. | ต.ละงู/ อ.ละงู |
| สตูล | คลองละงู | ขุดลอกคลองเปะสาน ความยาว 4.30 กม. | ต.ละงู/ อ.ละงู |

6.2 งานกำจัดวัชพืช

โครงการชลประทานได้ดำเนินการกำจัดวัชพืชในคลองธรรมชาติและคลองระบายน้ำ เพื่อเพิ่มประสิทธิภาพการระบายน้ำในกลุ่มน้ำต่างๆรวมทั้งหมด 17 สาย
เสร็จเรียบร้อยแล้ว 100 % ดังนี้

| จังหวัด | ลุ่มน้ำย่อย | ชื่อคลองธรรมชาติ | พื้นที่ดำเนินการ ตำบล/อำเภอ |
|---------|--------------|--|---------------------------------------|
| พัทลุง | คลองท่าเขียด | งานกำจัดวัชพืชคลองส่งน้ำ RMC1 กม.0+000-กม.17+500 | ต.นาประขอ/อ.บางแก้ว |
| พัทลุง | คลองท่าเขียด | งานกำจัดวัชพืชคลองส่งน้ำ 1L-RMC1 กม.0+000-กม.5+600 | ต.นาประขอ/อ.บางแก้ว |
| พัทลุง | คลองนาท่อม | งานกำจัดวัชพืช ทรบ.ปากคลองคลองส่งน้ำสายRMC1 ฝ่ายคลองนาท่อม | ต.ท่าแค/อ.เมือง |
| พัทลุง | คลองนาท่อม | งานกำจัดวัชพืช ทรบ.ปากคลองคลองส่งน้ำสายRMC2 ฝ่ายคลองนาท่อม | ต.ท่าแค/อ.เมือง |
| พัทลุง | คลองนาท่อม | งานกำจัดวัชพืช ทรบ.ปากคลองคลองส่งน้ำสายLMC ฝ่ายคลองนาท่อม | ต.ท่าแค/อ.เมือง |
| สงขลา | คลองรัตภูมิ | งานกำจัดวัชพืช คลองส่งน้ำสาย LMC1 | ต.คูหาใต้, ต.ควนรู /อ.รัตภูมิ |
| สงขลา | คลองรัตภูมิ | งานกำจัดวัชพืช คลองส่งน้ำสาย LMC2 | ต.ควนรู, ต.ควนโส /อ.รัตภูมิ /ควนเนียง |
| สงขลา | คลองรัตภูมิ | งานกำจัดวัชพืช คลองส่งน้ำสาย RMC | ต.กำแพงเพชร/อ.รัตภูมิ |
| สงขลา | คลองรัตภูมิ | งานกำจัดวัชพืช คลองส่งน้ำสาย 2R-LMC | ต.ควนโส/อ.ควนเนียง |
| สงขลา | คลองรัตภูมิ | งานกำจัดวัชพืช คลองรัตภูมิ | ต.กำแพงเพชร, ต.ควนรู/อ.รัตภูมิ |
| สงขลา | คลองรัตภูมิ | งานกำจัดวัชพืช คลองเกาะยาน-ห้วยพันต้น | ต.รัตภูมิ/อ.ควนเนียง |

| จังหวัด | ผู้นำย่อย | ชื่อคลองธรรมชาติ | พื้นที่ดำเนินการ |
|---------|--------------|--|---|
| ตรัง | แม่น้ำตรัง | งานกำจัดวัชพืชคลองส่งน้ำ (นางน้อย) | ตำบลอำเภอ |
| ตรัง | แม่น้ำตรัง | งานกำจัดวัชพืชคลองส่งน้ำ (กะลาเส) | ต.ละมอ/อ.นาโยง |
| ตรัง | คลองปะเหลียน | งานกำจัดวัชพืชคลองส่งน้ำ (ปะเหลียน) | ต.กะลาเส/อ.สิเกา |
| ตรัง | แม่น้ำตรัง | งานกำจัดวัชพืชคลองส่งน้ำ (ท่าจิว) | ต.ปะเหลียน/อ.ปะเหลียน |
| สตูล | คลองคูสน | งานกำจัดวัชพืชคลองส่งน้ำ (ท่าจิว) | ต.ท่าจิว/อ.ห้วยยอด |
| สตูล | คลองท่าแพ | งานกำจัดวัชพืชหน้าฝายและคลองส่งน้ำ (คูสน) | ต.ละมู, ต.ปากน้ำ/อ.ละมู |
| สตูล | คลองท่าแพ | งานกำจัดวัชพืชหน้าฝายและคลองส่งน้ำ (ท่าแพ) | ต.ควนโดน, ต.ควนโพธิ์, ต.ถลุง/อ.ควนโดน/ อ.เมือง |

7. แผนและผลการช่วยเหลือเครื่องจักรเครื่องมือ

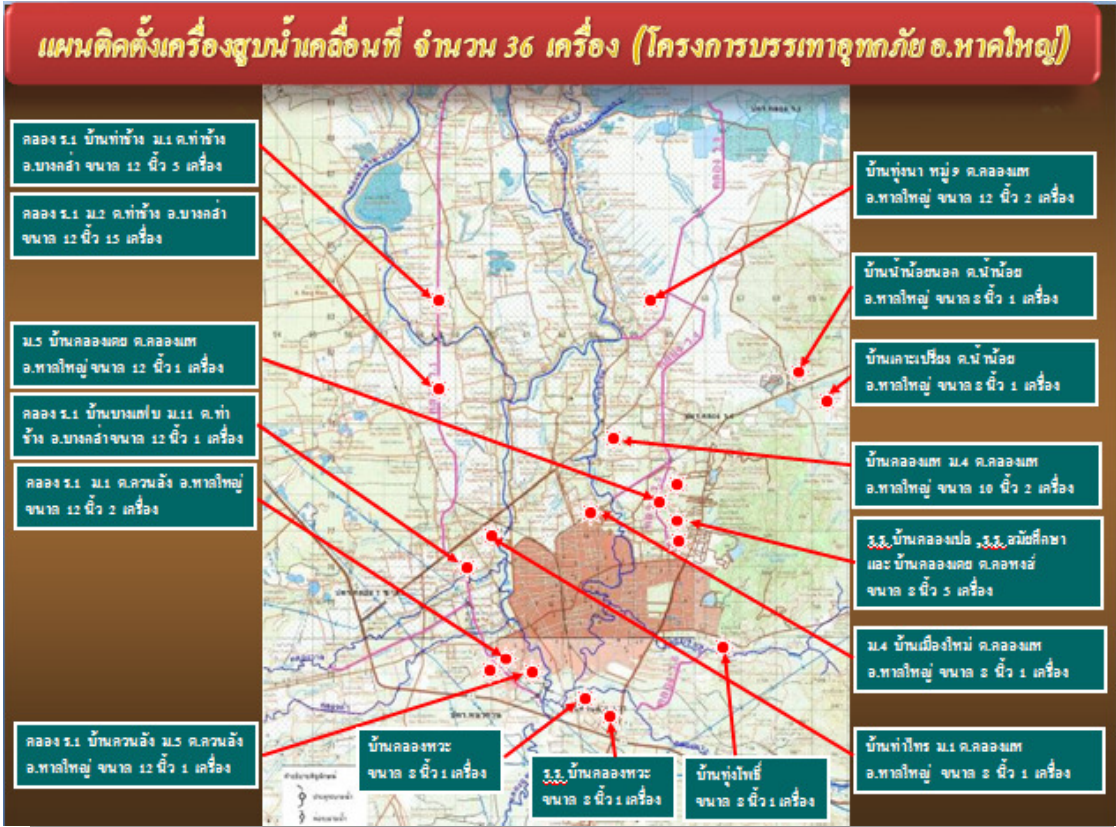
สำนักชลประทานที่ 16 ได้จัดทำแผนการเตรียมความพร้อมของเครื่องจักรเครื่องมือ เครื่องสูบน้ำและยานพาหนะต่างๆ ดังนี้

- เครื่องสูบน้ำ 87 เครื่อง - เรือชุด 2 ลำ - รถบรรทุก 42 คัน
- รถชุด 12 คัน - รถเกี่ยยดิน 3 คัน - รถบรรทุกน้ำ 6 คัน
- รถตัดหญ้าชุดหลัง 3 คัน - รถแทรกเตอร์ 5 คัน - รถเกรน 2 คัน

แผนและผลการให้ความช่วยเหลือเครื่องจักร-เครื่องมือ เครื่องสูบน้ำและยานพาหนะ
 ประจำวันที่ 16 พฤศจิกายน พ.ศ.2555

| ลำดับที่ | หน่วยงาน | สชป. | เครื่องสูบน้ำ (เครื่อง) | | รถชุด (คัน) | | รถตัดหญ้าชุดหลัง (คัน) | | เรือชุด (ลำ) | | รถเกี่ยยดิน (คัน) | | รถแทรกเตอร์ (คัน) | | รถบรรทุก (คัน) | | รถบรรทุกน้ำ (คัน) | | รถเลน (คัน) | | |
|----------|--|----------------------------|------------------------------|-------------------|-----------------------|-----------------------|------------------------|-----------------------|-----------------------|-----------------------|-----------------------|-----------------------|-----------------------|-----------------------|-----------------------|-----------------------|-----------------------|-----------------------|-----------------------|-----------------------|-----------------------|
| | | | แยก | ผล | แยก | ผล | แยก | ผล | แยก | ผล | แยก | ผล | แยก | ผล | แยก | ผล | แยก | ผล | แยก | ผล | แยก |
| 1 | ศูนย์ปฏิบัติการเครื่องจักรกลที่ 7 - ทัพสูง - สงขลา - ตรัง - สตูล | 16 16 16 16 16 | 68 (18) (50) 1 1 | 6 22 1 1 | 6 6 6 6 6 | 6 6 6 6 6 | 6 6 6 6 6 | 6 6 6 6 6 | 6 6 6 6 6 | 6 6 6 6 6 | 6 6 6 6 6 | 6 6 6 6 6 | 6 6 6 6 6 | 6 6 6 6 6 | 6 6 6 6 6 | 6 6 6 6 6 | 6 6 6 6 6 | 6 6 6 6 6 | 6 6 6 6 6 | 6 6 6 6 6 | 6 6 6 6 6 |
| 2 | ส่วนเครื่องจักรกล | 16 | | | 6 | | 3 | | | | 2 | | | | | | | | | | |
| 3 | โครงการส่งน้ำและบำรุงรักษาระบบชลประทาน | 16 | 14 | | | | | | | | | | | | | | | | | | |
| 4 | สำนักก่อสร้าง 11 | 16 | | | | | | | | | | | | | | | | | | | |
| 5 | สำนักก่อสร้าง 31 | 16 | 3 | | | | | | | | | | | | | | | | | | |
| 6 | สำนักก่อสร้าง 32 | 16 | 2 | | | | | | | | | | | | | | | | | | |
| | รวม | | 87 | 23 | 12 | 0 | 3 | 0 | 2 | 0 | 3 | 0 | 5 | 0 | 42 | 0 | 6 | 0 | 2 | 0 | 0 |

หมายเหตุ : เครื่องจักรเครื่องมือ วัสดุและอุปกรณ์ จะมุ่งเน้นให้การช่วยเหลือในเขตชลประทานเป็นหลัก และสนับสนุนหน่วยงานอื่น ๆ เป็นครั้งคราวตามคำร้องขอ



8.สรุปการเตรียมความพร้อมรับสถานการณ์น้ำหลาก ปี 2555 เฉพาะลุ่มน้ำคลองอุตะเถา อ.หาดใหญ่

จ.สงขลา

บริเวณตอนต้นลุ่มน้ำ

ดำเนินการพร่องน้ำจากอ่างเก็บน้ำ ทั้ง 3 แห่ง ได้แก่ อ่างเก็บน้ำคลองสะเดา ความจุ 56.741 ล้าน ลบ.ม. อ่างเก็บน้ำคลองหลา ความจุ 21.420 ล้าน ลบ.ม. อ่างเก็บน้ำคลองจำไทร ความจุ 6.000 ล้าน ลบ.ม.

แผน จะพร่องน้ำ ณ วันที่ 1 ตุลาคม 2555 อยู่ที่ประมาณ 40%, 53%, 46% ของความจุอ่างตามลำดับ

ผล พร่องน้ำ ณ วันที่อยู่ที่ 35% , 36% , 32% ของความจุอ่างตามลำดับ

บริเวณตอนกลางลุ่มน้ำ

ได้เตรียมความพร้อมของประตูระบายน้ำคลองอุตะเถาและประตูระบายน้ำคลอง ร.1 ในการจัดการจราจรทางน้ำโดยผันน้ำอ้อมเมืองหาดใหญ่ไปตามคลอง ร.1 **แผน** ระบายน้ำในคลองอุตะเถาให้รักษาระดับน้ำอยู่ต่ำสุดที่ระดับ +2.50 ม. (รทก.) ไม่ให้เกิดผลกระทบกับการสูบน้ำเพื่อทำการประปา **ผล** ระดับน้ำ ณ วันที่อยู่ที่ระดับ +2.51 ม.

บริเวณตอนปลายลุ่มน้ำ

ดำเนินการขุดลอกคลองระบายน้ำ จำนวน 13 สาย เพื่อเพิ่มประสิทธิภาพการระบายน้ำลงทะเลสาบสงขลาให้เร็วที่สุด **ผลงาน** ขณะนี้ได้ขุดลอกเสร็จแล้ว 100%

เตรียมการช่วยเหลือเครื่องจักร – เครื่องมือ

แผน ได้เตรียมเครื่องสูบน้ำ ขนาด 8 – 12 นิ้ว จำนวน 57 เครื่อง เครื่องสูบน้ำขนาดใหญ่ (Hydro flow) จำนวน 1 เครื่อง เครื่องผลักดันน้ำ จำนวน 10 เครื่อง และเครื่องจักรกลต่าง ๆ เช่น รถขุด รถบรรทุกฯ จำนวน 20 คัน

ผล ณ วันนี้ได้ช่วยเหลือเครื่องสูบน้ำเคลื่อนที่ จำนวน 10 เครื่อง ในเขตตำบลควนลัง อำเภอหาดใหญ่ 6 เครื่อง , ในเขตตำบลคอกหงส์ อำเภอหาดใหญ่ 2 เครื่อง , ในเขตตำบลพิจิตร อำเภอนาหม่อม 2 เครื่อง
