



รายงานแผนและผล
การบริหารและจัดการน้ำหลากในฤดูฝน

ปี ๒๕๕๘

สำนักงานชลประทานที่ ๑๖

ฝ่ายประมวลวิเคราะห์สถานการณ์น้ำ
ส่วนบริหารจัดการน้ำและบำรุงรักษา
สำนักงานชลประทานที่ ๑๖

๒๗ พฤศจิกายน ๒๕๕๘

แผนและผลการบริหารและจัดการน้ำหลากในฤดูฝน ปี 2558 สำนักงานชลประทานที่ 16

ณ วันที่ 27 พฤศจิกายน 2558

1. แผนและผลปฏิบัติการ แบ่งออกได้เป็น 3 ระยะ ได้แก่

- ก. แผนงานก่อนน้ำมา หรือก่อนเกิดภัย
- ข. แผนงานระหว่างน้ำมา หรือขณะเกิดภัย
- ค. แผนงานหลังอุทกภัย หรือหลังเกิดภัย














โดยมีรายละเอียดของกิจกรรม ระยะเวลาดำเนินการและผู้รับผิดชอบ ดังรายละเอียดตามตาราง

กิจกรรม	2558								2559				ผู้รับผิดชอบ
	พ.ค.	มิ.ย.	ก.ค.	ส.ค.	ก.ย.	ต.ค.	พ.ย.	ธ.ค.	ม.ค.	ก.พ.	มี.ค.	เม.ย.	
ก) แผนงานก่อนน้ำมา หรือก่อนเกิดภัย <input type="checkbox"/> <input type="checkbox"/> แผนงานที่ไม่ใช้สิ่งก่อสร้าง ประกอบด้วย - การคาดการณ์และการติดตามสถานะทางอุตุ-อุทกวิทยา - การบริหารน้ำในอ่างเก็บน้ำโดยใช้ ROS และ Operation Rule Curve - การเฝ้าระวังพื้นที่เสี่ยงภัย และการบริหารน้ำหลาก - การจัดตั้งศูนย์ประมวลวิเคราะห์สถานการณ์น้ำ - การบริหารข้อมูล เพื่อแจ้งให้หน่วยงานที่เกี่ยวข้อง และประชาสัมพันธ์ให้ประชาชนทราบทาง Internet													จนท.ศูนย์ประมวลฯ
				66.30 %									
										77.54 %			ผจบ.ชป.16,ผคป.,ผอ.คบ.
										58.17 %			จนท.ศูนย์ประมวลฯ
										58.17 %			ผส.ชป.16,ผคป.,ผคบ.
										58.17 %			ผจบ.ชป.16,ผคป.,ผคบ.
<input type="checkbox"/> <input type="checkbox"/> แผนงานที่ใช้สิ่งก่อสร้าง ประกอบด้วย - การขุดลอกและกำจัดวัชพืชในคลองชลประทาน / อ่างเก็บน้ำ - การซ่อมแซมบำรุงรักษา - การตรวจสอบความพร้อมของอาคารชลประทานต่าง ๆ - การเตรียมความพร้อมของเครื่องจักรเครื่องมือต่าง ๆ													ผคป.,ผคบ.
					100 %								ผคป.,ผคบ.
					100 %								ผคป.,ผคบ.
					100 %								ผคป.,ผคบ.
										66.30 %			ผคป.ที่7, ผคค.ชป.16

* หมายเหตุ


■ แผนงาน

■ งานที่ปฏิบัติจริง

กิจกรรม	2558							2559				ผู้รับผิดชอบ	
	พ.ค.	มิ.ย.	ก.ค.	ส.ค.	ก.ย.	ต.ค.	พ.ย.	ธ.ค.	ม.ค.	ก.พ.	มี.ค.		เม.ย.
ข) แผนงานระหว่างน้ำมา หรือ ขณะเกิดภัย - ปรับแผนการระบายน้ำจากอ่าง ฯ เพื่อลดผลกระทบน้ำท่วมด้านท้าย				 							66.30 %		ผคป.,ผคบ.
- การส่งน้ำเข้าระบบชลประทานในพื้นที่การเกษตร โดยใช้ประโยชน์จากระบบชลประทานเพื่อลดยอดน้ำถ้าปฏิบัติได้						 					64.13 %		ผคป.,ผคบ.
- เสริมความแข็งแรงของอาคารชลประทาน งานเสริมคันกันน้ำ งานปิดท่อและอื่น ๆ						 					64.13 %		ผคป.,ผคบ.
- สนับสนุนเครื่องจักรเครื่องมือเข้าช่วยเหลือ						 					47.15 %		ผคป.ที่ 7 , ผคก.ขป.16
- เร่งซ่อมแซมอาคารชลประทานที่ชำรุดให้ใช้งาน ได้ชั่วคราว				 							57.51 %		ผคป.,ผคบ.
ค) แผนงานหลังอุทกภัย หรือ หลังเกิดภัย - เร่งสำรวจพื้นที่การเกษตรที่ได้รับผลกระทบ											0 %		ผคป.,ผคบ.
- เร่งสำรวจความเสียหายของอาคารชลประทาน											0 %		ผคป.,ผคบ.
- ประเมินศักยภาพของปริมาณน้ำต้นทุน เพื่อช่วยเหลือในช่วงฤดูแล้งรวมทั้งการสนับสนุนเครื่องสูบน้ำเคลื่อนที่											0 %		ผจบ.ขป.16 ,ผคป.,ผคบ.

* หมายเหตุ

 แผนงาน

 งานที่ปฏิบัติจริง

การเตรียมความพร้อม

ในพื้นที่ภาคใต้จะเกิดน้ำหลากอุทกภัยในช่วงเดือน ตุลาคม-ธันวาคม เนื่องจากได้รับอิทธิพลจากลมมรสุมตะวันออกเฉียงเหนือห่อความกดอากาศต่ำและพายุหมุนเขตร้อน สำนักชลประทานที่16 และโครงการชลประทานในความรับผิดชอบได้ดำเนินการจัดตั้งศูนย์ประมวลวิเคราะห์สถานการณ์น้ำระดับสำนักและระดับโครงการเสร็จเรียบร้อยในเดือน กันยายน 2558 และผู้อำนวยการสำนักงานชลประทานที่ 16 ได้ตรวจความพร้อมของศูนย์ประมวลสถานการณ์น้ำ สำนักงานชลประทานที่ 16 พร้อมด้วยนายสมศักดิ์ สันทราพรพล ผู้อำนวยการส่วนบริหารจัดการน้ำและบำรุงรักษา และนายจงกรม สมพงษ์ หัวหน้าฝ่ายบริหารจัดการน้ำ วันที่ 2 ตุลาคม 2558



ผส.ชป.16 ได้ตรวจความพร้อมของศูนย์ประมวลสถานการณ์น้ำ ณ วันที่ 2 ตุลาคม, 2558



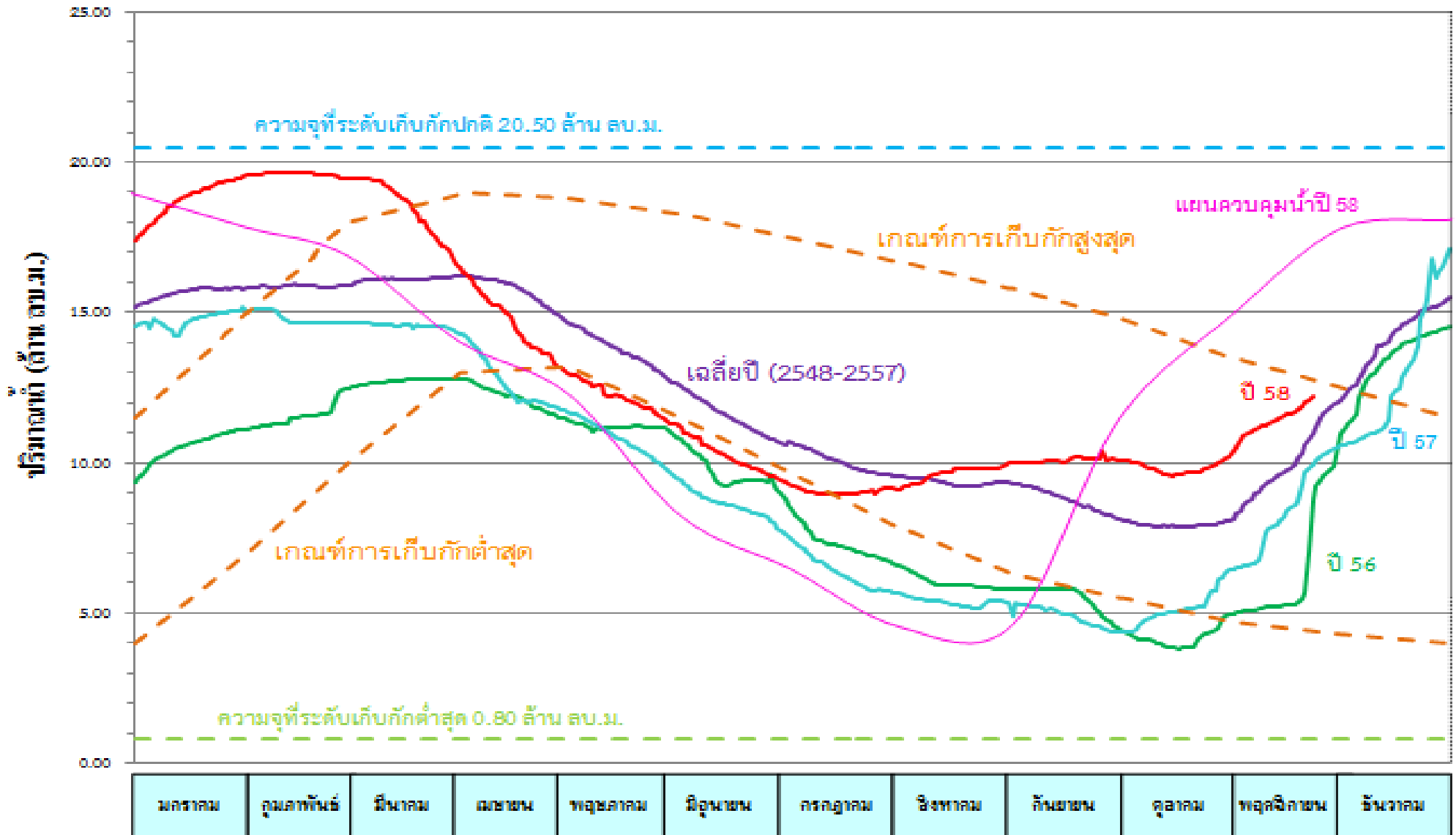
ผส.ชป.16 ได้ตรวจความพร้อมของศูนย์ประมวลสถานการณ์น้ำ ณ วันที่ 2 ตุลาคม, 2558

2. แผนการพร่องน้ำในอ่างเก็บน้ำ

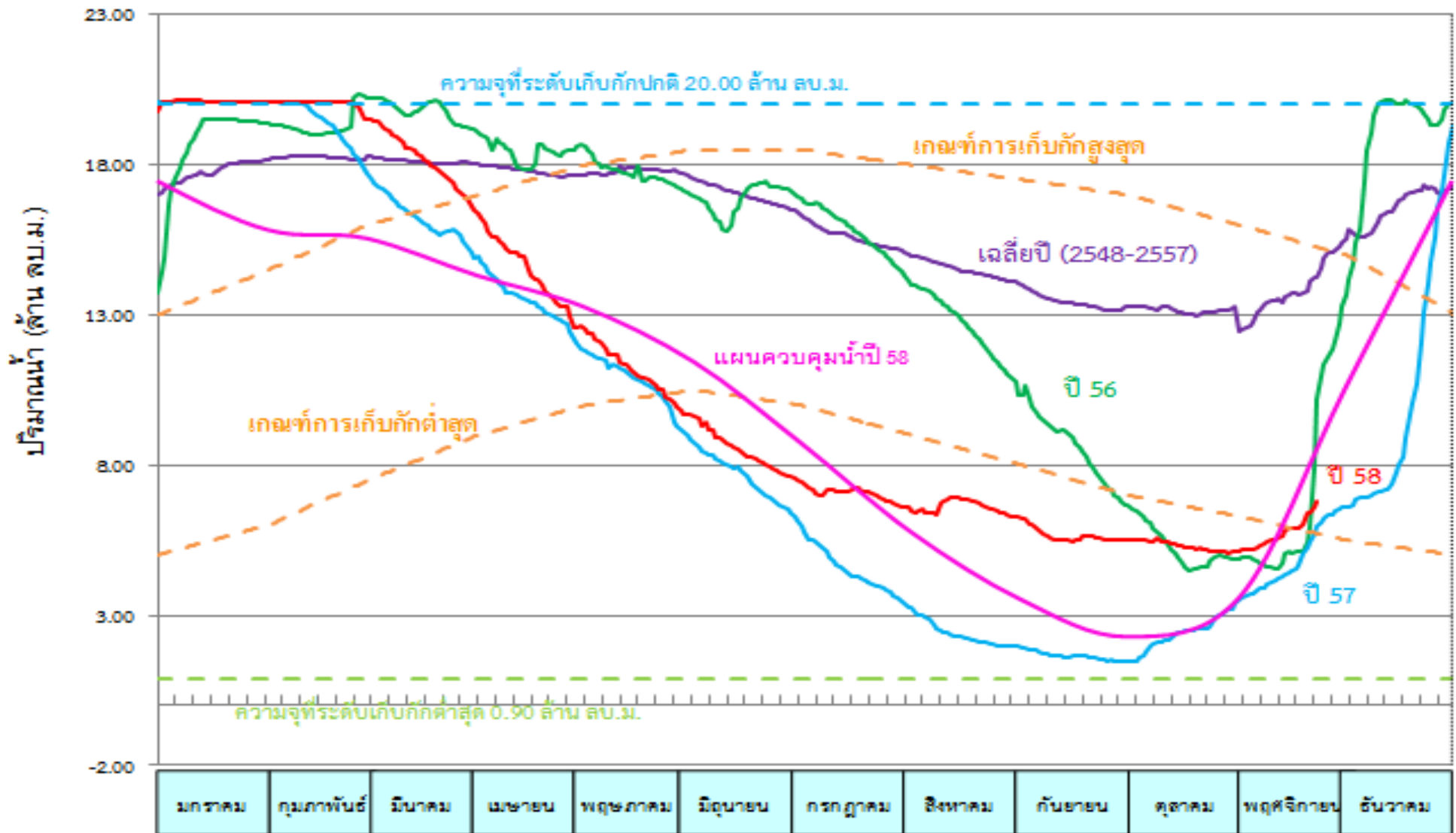
สำนักงานชลประทานที่ 16 มีอ่างเก็บน้ำขนาดกลางในความรับผิดชอบรวม 6 อ่างโดยมีแผนการพร่องน้ำโดยใช้ Reservoir Operation Study (ROS) และ Operation Rule Curve ในแต่ละอ่าง ณ วันที่ 2 ตุลาคม 2558 ดังนี้

1. อ่างเก็บน้ำคลองป่าพะยอม จ.พัทลุง ความจุอ่าง 20.500 ล้าน ลบ.ม.
แผน พร่องน้ำเหลือ 8.000 ล้าน ลบ.ม. หรือ 40% ของความจุ
ผล ณ วันที่ 27 พฤศจิกายน 2558 พร่องน้ำเหลือ **13.370** ล้าน ลบ.ม.
หรือ 53.87 % ของความจุ
2. อ่างเก็บน้ำคลองป่าบอน จ.พัทลุง ความจุอ่าง 20.000 ล้าน ลบ.ม.
แผน พร่องน้ำเหลือ 8.000 ล้าน ลบ.ม. หรือ 40% ของความจุ
ผล ณ วันที่ 27 พฤศจิกายน 2558 พร่องน้ำเหลือ **7.870** ล้าน ลบ.ม.
หรือ 26.42 % ของความจุ
3. อ่างเก็บน้ำคลองหัวช้าง จ.พัทลุง ความจุอ่าง 30.000 ล้าน ลบ.ม.
แผน พร่องน้ำเหลือ 18.000 ล้าน ลบ.ม. หรือ 60% ของความจุ
ผล ณ วันที่ 27 พฤศจิกายน 2558 พร่องน้ำเหลือ **15.160** ล้าน ลบ.ม.
หรือ 38.93 % ของความจุ
4. อ่างเก็บน้ำคลองสะเดา จ.สงขลา ความจุอ่าง 56.741 ล้าน ลบ.ม.
แผน พร่องน้ำเหลือ 31.200 ล้าน ลบ.ม. หรือ 55% ของความจุ
ผล ณ วันที่ 27 พฤศจิกายน 2558 พร่องน้ำเหลือ **35.655** ล้าน ลบ.ม.
หรือ 54.04 % ของความจุ
5. อ่างเก็บน้ำคลองทลา จ.สงขลา ความจุอ่าง 21.420 ล้าน ลบ.ม.
แผน พร่องน้ำเหลือ 8.568 ล้าน ลบ.ม. หรือ 40% ของความจุ
ผล ณ วันที่ 27 พฤศจิกายน 2558 พร่องน้ำเหลือ **5.660** ล้าน ลบ.ม.
หรือ 22.45 % ของความจุ
6. อ่างเก็บน้ำคลองจำไทร จ.สงขลา ความจุอ่าง 6.000 ล้าน ลบ.ม.
แผน พร่องน้ำเหลือ 2.400 ล้าน ลบ.ม. หรือ 40% ของความจุ
ผล ณ วันที่ 27 พฤศจิกายน 2558 พร่องน้ำเหลือ **3.810** ล้าน ลบ.ม.
หรือ 53.17 % ของความจุ
7. อ่างเก็บน้ำคลองท่าจิว จ.ตรัง ความจุอ่าง 18.500 ล้าน ลบ.ม.
แผน พร่องน้ำเหลือ 12.950 ล้าน ลบ.ม. หรือ 70% ของความจุ
ผล ณ วันที่ 27 พฤศจิกายน 2558 พร่องน้ำเหลือ **18.566** ล้าน ลบ.ม.
หรือ 87.46 % ของความจุ

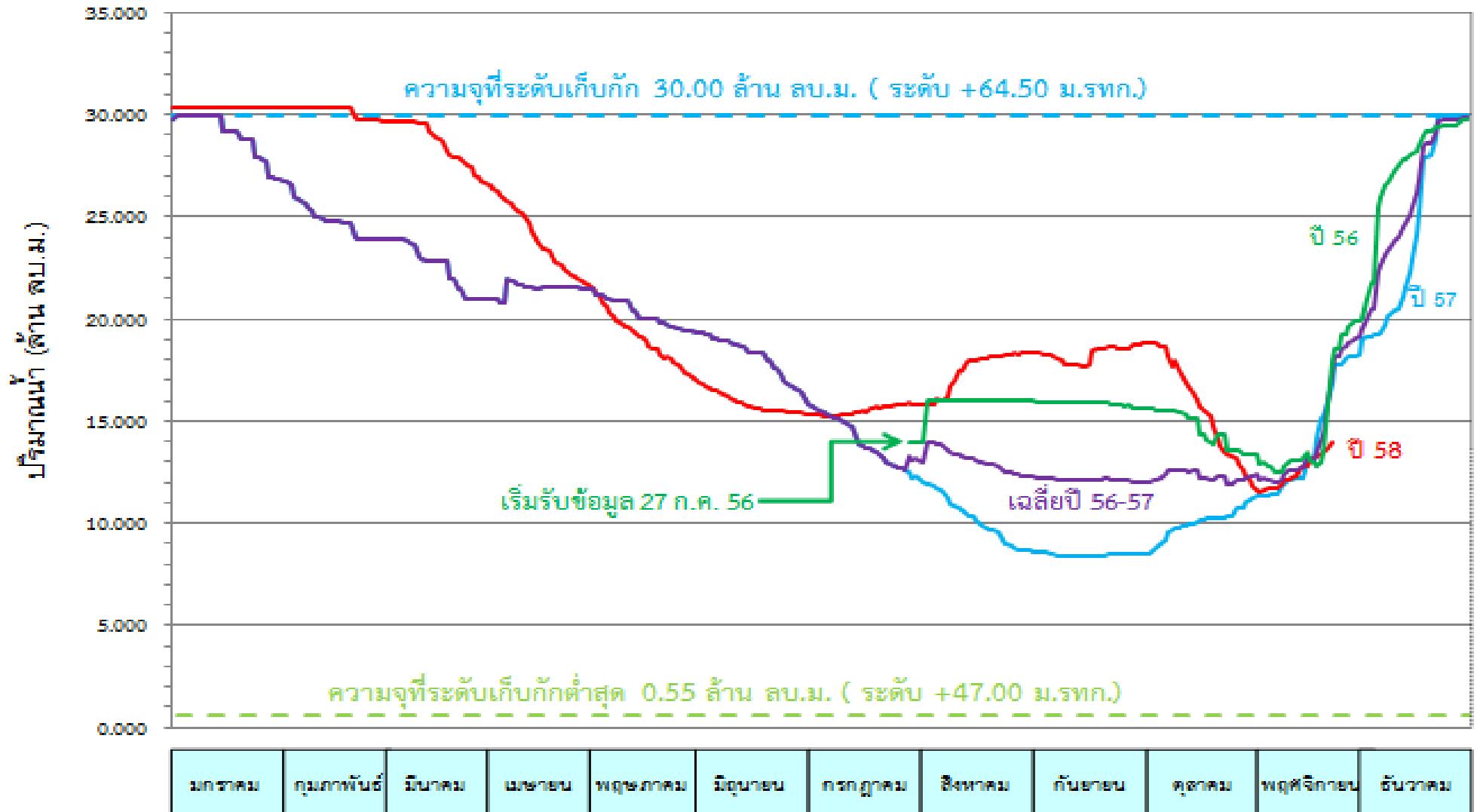
ปริมาณน้ำในอ่างเก็บน้ำป่าพะยอม จ.พัทลุง



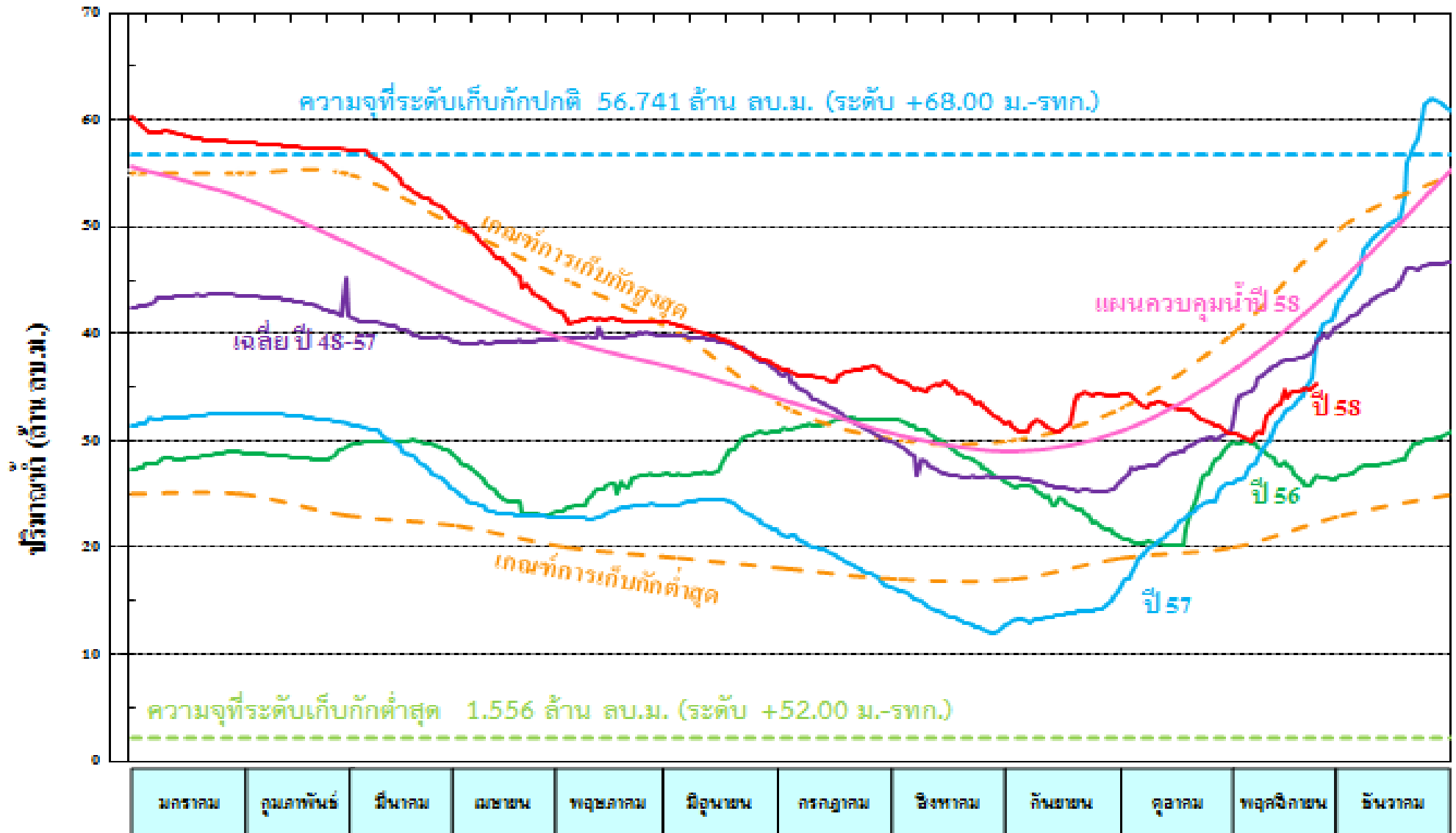
ปริมาณน้ำในอ่างเก็บน้ำป่าบอน จ.พัทลุง



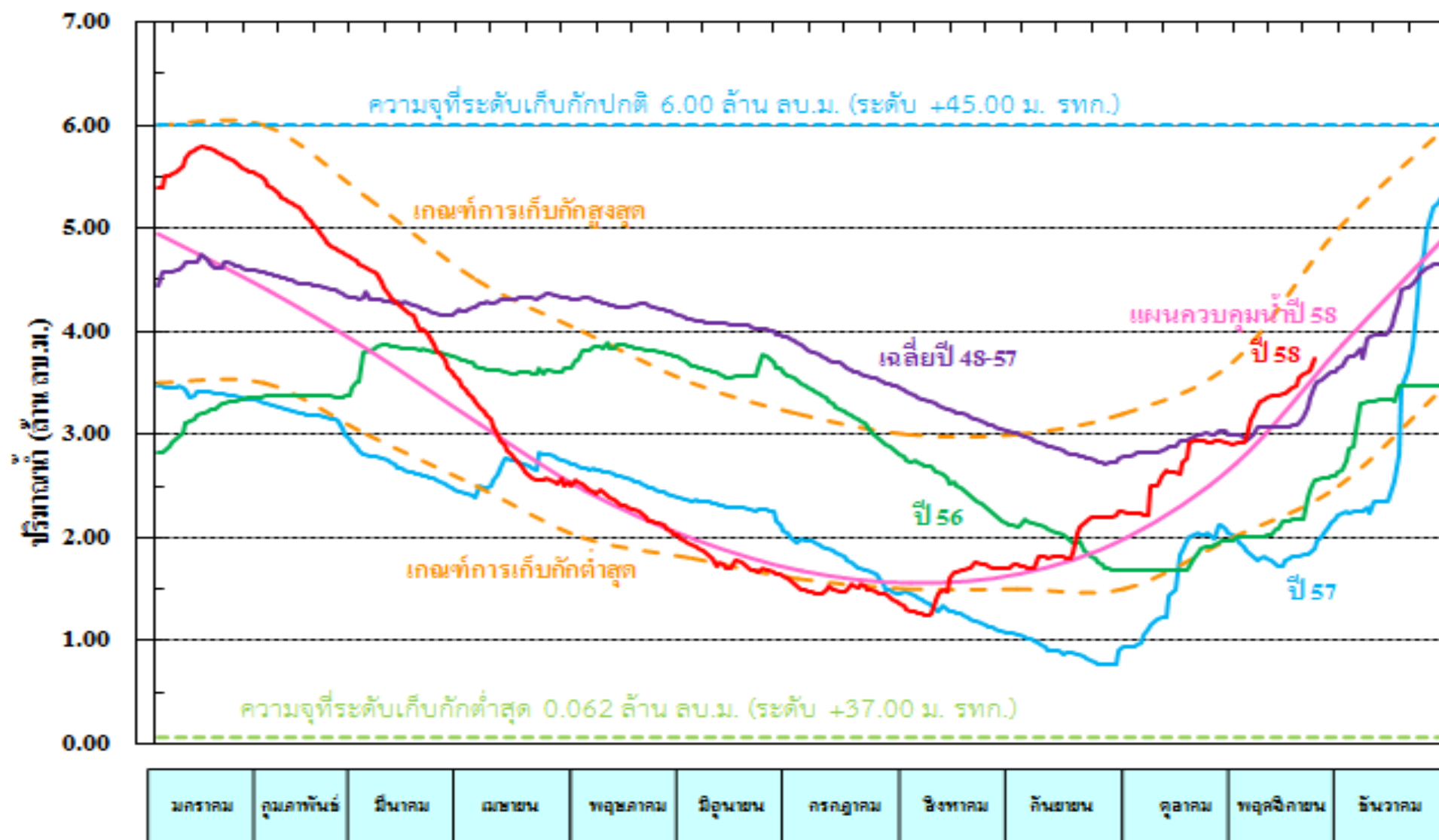
ปริมาณน้ำในอ่างเก็บน้ำคลองหัวช้าง จ.พัทลุง



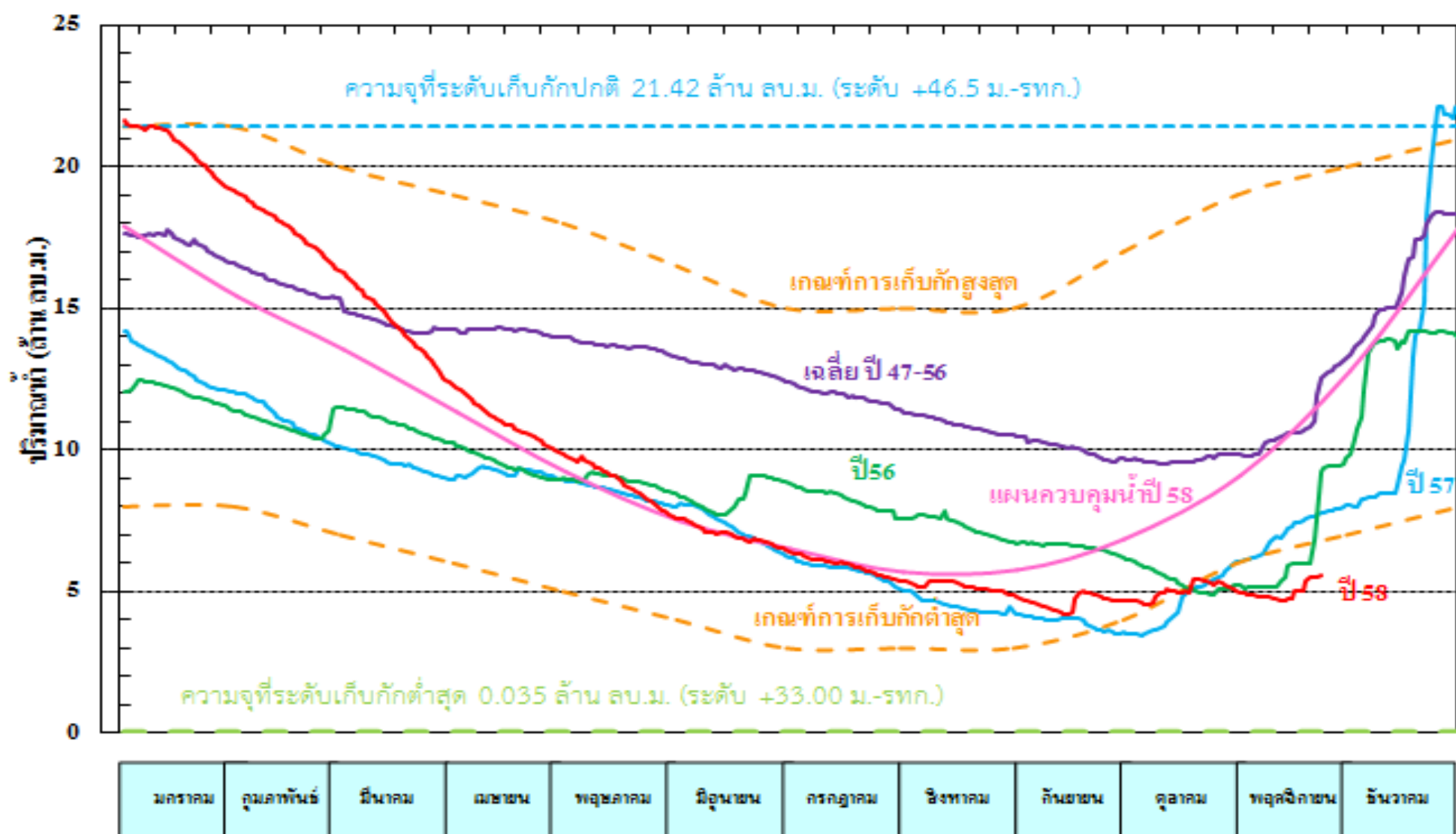
ปริมาณน้ำในอ่างเก็บน้ำ คลองสะเตา จ.สงขลา



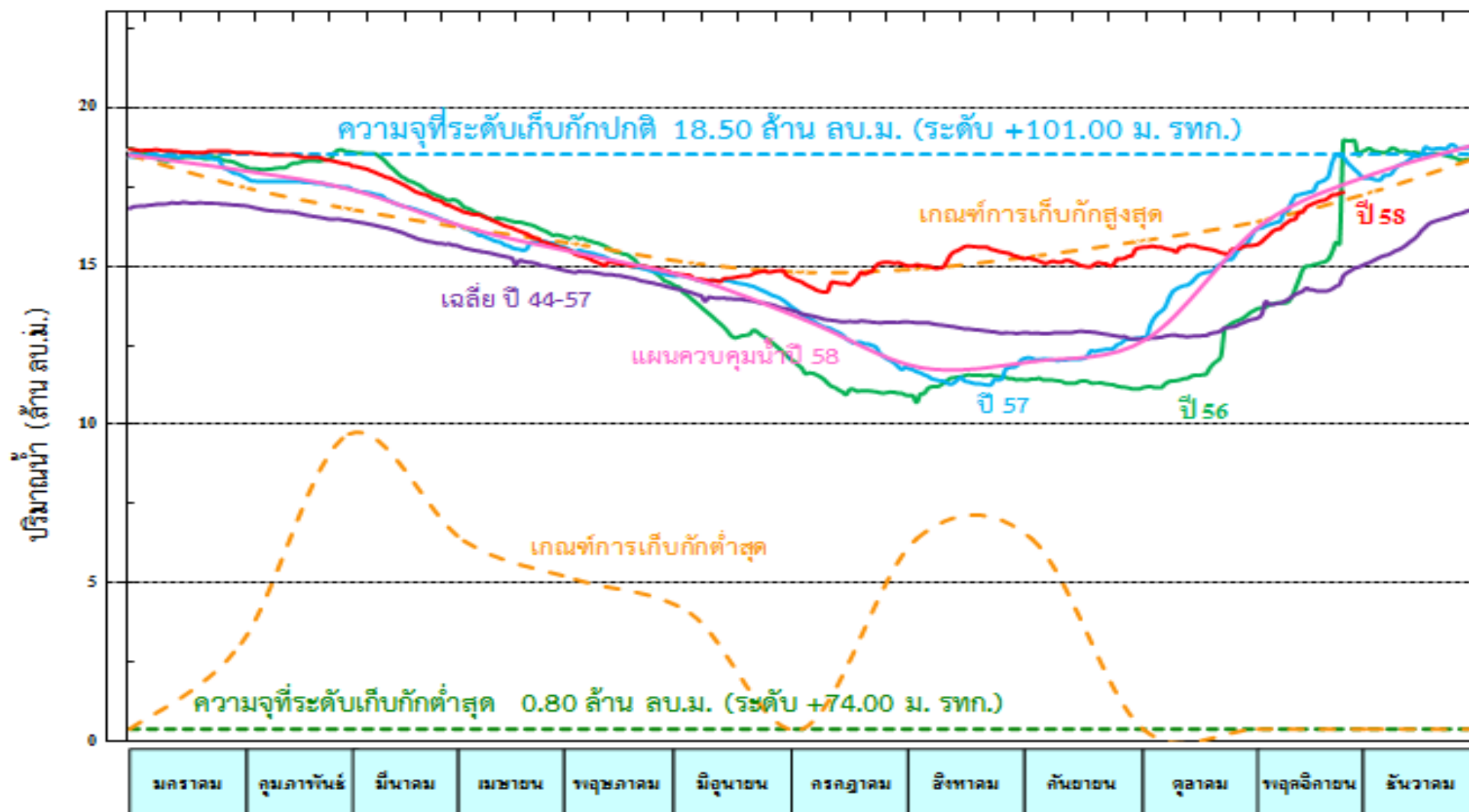
ปริมาณน้ำในอ่างเก็บน้ำ คลองจำเริญ จ.สงขลา



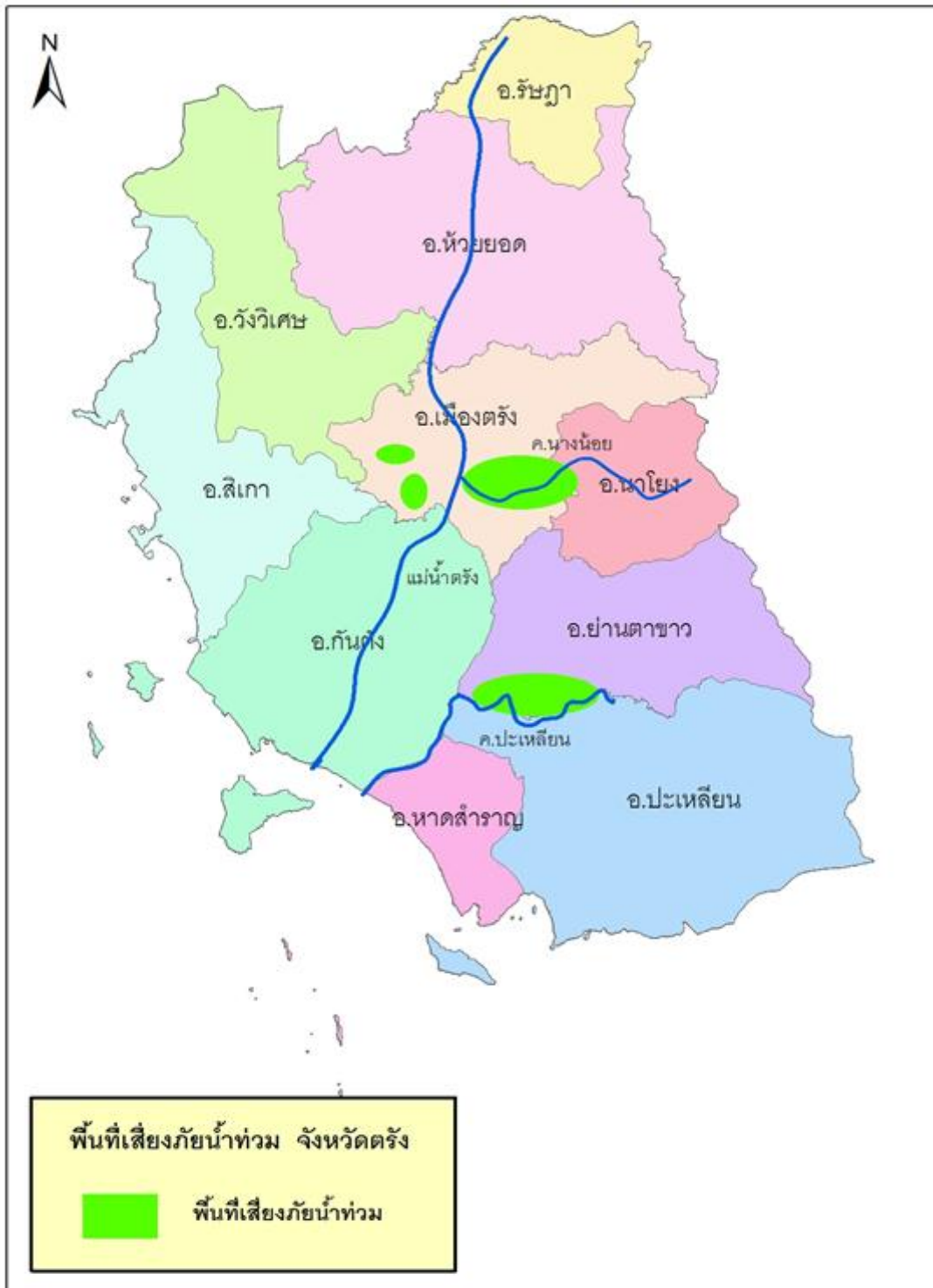
ปริมาณน้ำในอ่างเก็บน้ำ คลองหลา จ.สงขลา



ปริมาณน้ำในอ่างเก็บน้ำคลองท่าजू จ.ตรัง



พื้นที่เสี่ยงภัยน้ำท่วม จังหวัดตรัง



ทต.นาตาล่วง ทต.บางรัก ทต.บ้านโพธิ์ ทต.นาพละ ทต.นาโยงใต้ ทต. ย่านตาขาว ,
ทต.ปะเหลียน ทต.โนควน และ ทต.บางด้วน

*หมายเหตุ ทต.= เทศบาลตำบล

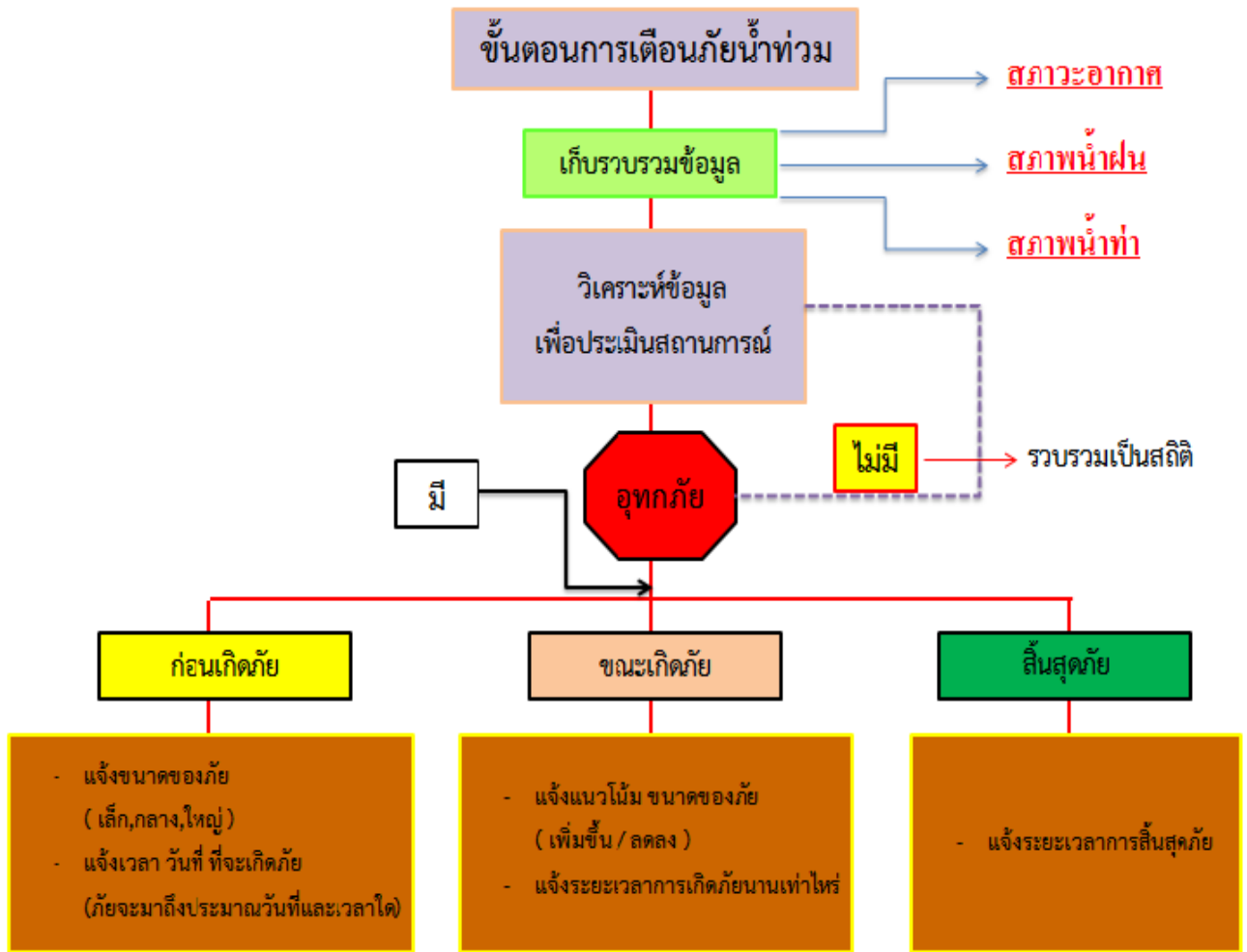
พื้นที่เสี่ยงภัยน้ำท่วมจังหวัดสตูล



ทม.เมืองสตูล ทต.กำแพง ส่วนใหญ่อยู่ริมคลองละงู และคลองดุสน

*หมายเหตุ ทม.= เทศบาลเมือง ทต.= เทศบาลตำบล

4.การเฝ้าระวังและแจ้งเตือนภัย



สำนักงานชลประทานที่ 16 ได้จัดตั้งทีมงานเจ้าหน้าที่เพื่อทำหน้าที่เฝ้าระวังและแจ้งเตือนภัยในกลุ่มน้ำต่างๆ พร้อมทั้ง รายงานสถานการณ์น้ำให้ศูนย์ประมวลวิเคราะห์สถานการณ์น้ำกรมชลประทาน รวม 6 กลุ่มน้ำ ดังนี้

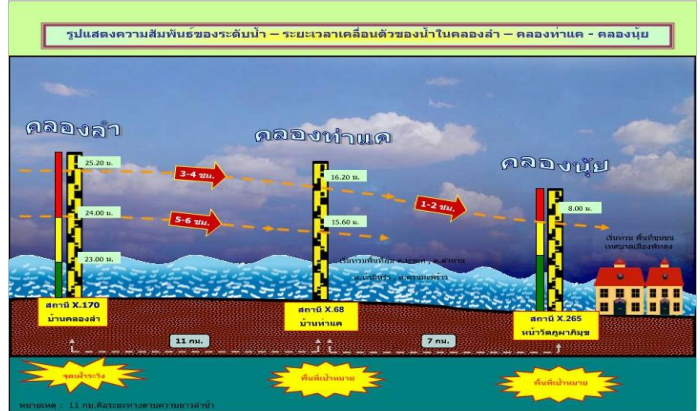
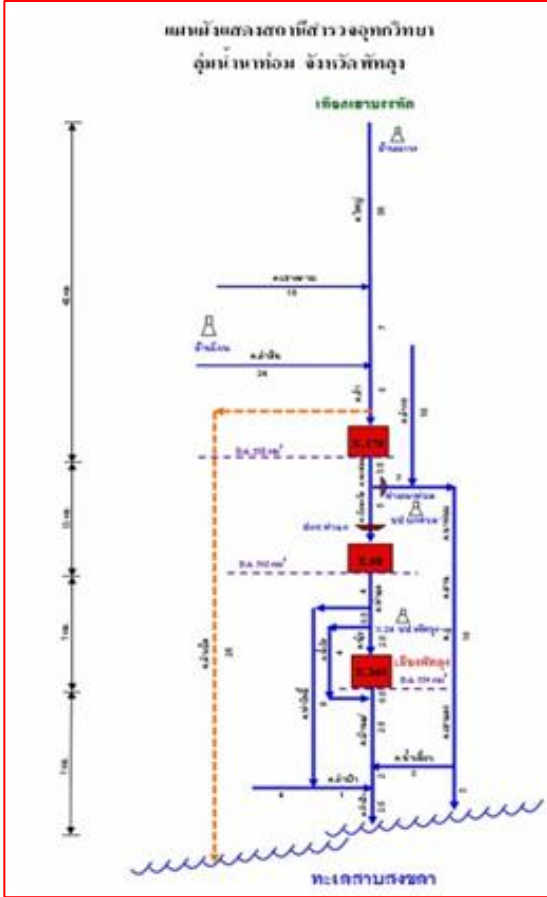
1. กลุ่มน้ำคลองนาท่อม จ.พัทลุง แจ้งเตือนภัยให้ เทศบาลเมืองพัทลุง ได้ล่วงหน้า 5-6 ชม.
2. กลุ่มน้ำคลองอู่ตะเภา จ.สงขลา แจ้งเตือนภัยให้ เทศบาลนครหาดใหญ่ ได้ล่วงหน้า 11-13 ชม.
3. กลุ่มน้ำคลองปะเหลียน จ.ตรัง แจ้งเตือนภัยให้ เทศบาลตำบลย่านตาขาว ได้ล่วงหน้า 27-29 ชม.
4. กลุ่มน้ำตรัง จ.ตรัง แจ้งเตือนภัยให้ อ.เมืองตรัง ได้ล่วงหน้า 10-12 ชม.
5. กลุ่มน้ำคลองตุสน จ.สตูล แจ้งเตือนภัยให้ บ้านป็นจอร์ บ้านฉลุงเหนือ.ควนโดน ได้ล่วงหน้า 7 ชม. และ 15 ชม. ตามลำดับ
6. กลุ่มน้ำคลองละงู จ.สตูล แจ้งเตือนภัยให้ เทศบาลตำบลกำแพง อ.ละงูได้ล่วงหน้า 16-17 ชม.

โดยมีสถานการณ์น้ำล่าสุดแต่ละกลุ่มน้ำ ดังนี้

จังหวัดพัทลุง

ลุ่มน้ำคลองนาท่อม

อ.งหรา , อ.เมือง , อ. เขาชัยสน



ที่	สถานี	ฝน 1 วัน	ฝน 2 วัน	ฝน 3 วัน
1	ชป.พัทลุง อ. เมือง	22.8	26.5	73.7
2	ฝายนาท่อม อ.เมือง	24.0	25.3	74.1
3	หน่วยพิทักษ์ป่าโคกพรหมทอง อ.ศรีนครินทร์	*	*	*
4	หน่วยพิทักษ์ป่านาง อ.ศรีนครินทร์	*	*	*
	ฝนเฉลี่ย	23.4	25.9	73.9

น้ำฝน

*ฝ้าระวังด้วยปริมาณฝนสะสมเฉลี่ย 100 มม./วัน

สถานีวัดน้ำท่า	เวลา	ระดับน้ำ	ระดับฝ้าระวังใกล้ขีด	ระดับเตือนภัย	ระดับคลัง	ระดับน้ำ/คลัง + สูงกว่า - ต่ำกว่า	แนวโน้ม
X.170บ้านคลองลำ อ.ศรีนครินทร์	06.00	20.84	22.00	23.00	26.60	-5.76	ลดลง
ฝายนาท่อม อ.เมือง	06.00	20.13	21.80	-	24.30	-4.17	เพิ่มขึ้น
X.68บ้านท่าแค อ.เมือง	06.00	14.30		-	15.10	-0.80	ลดลง
X.265หน้าวัดกุฎา อ.เมือง	06.00	6.86	8.00	8.50	8.50	-1.64	ลดลง

น้ำท่า

แจ้งเตือนภัย ให้แก่ เทศบาลเมืองพัทลุง ได้ล่วงหน้า 5-6 ชั่วโมง

สถานการณ์น้ำวันนี้



ปกติ



ฝ้าระวังใกล้ขีด

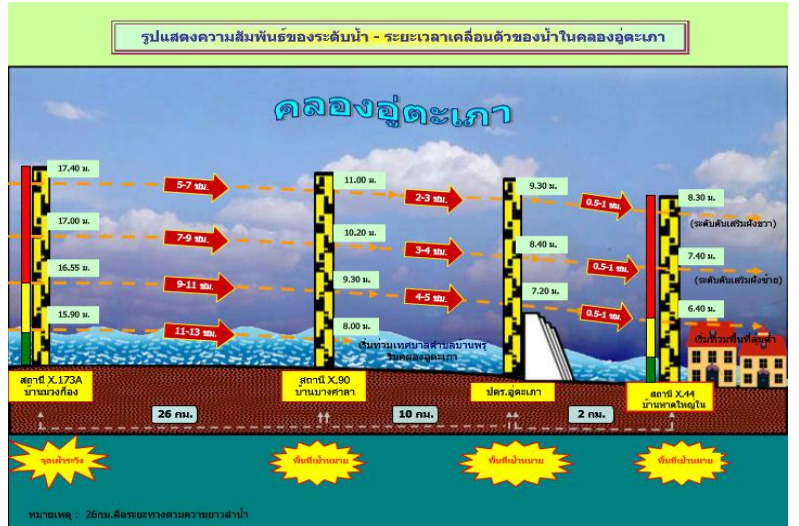
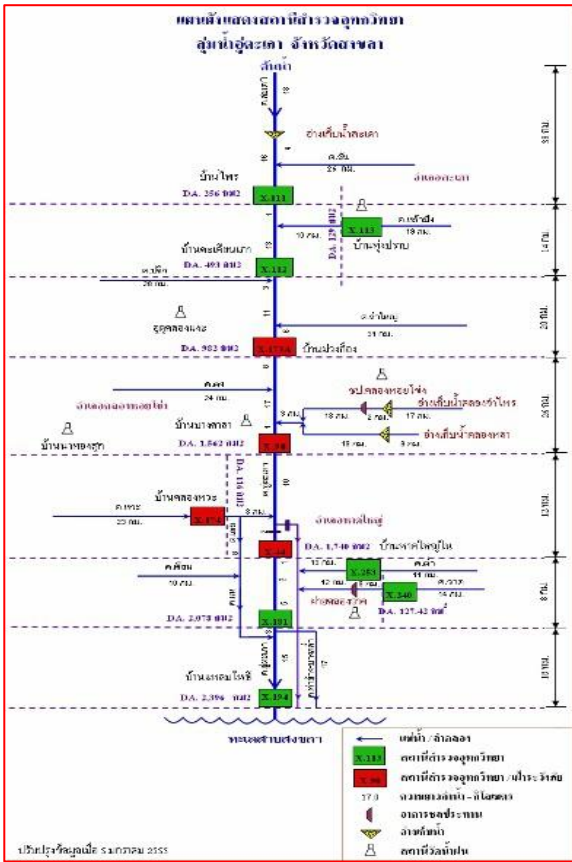


เตือนภัย

*1 รูปภาพขยายจาก เว็บไซต์ ศูนย์อุทกวิทยาและบริหารน้ำภาคใต้ www.hydro-8.com

จังหวัดสงขลา
 กลุ่มน้ำคลองอู่ตะเภา

อ.สะเดา , อ.คลองหอยโข่ง , อ. หาดใหญ่ , อ.บางกล่ำ



* ฝักระวังด้วยปริมาณฝนสะสมเฉลี่ย 120 มม./วัน

น้ำท่า

สถานีวัดน้ำท่า	เวลา	ระดับน้ำ ม.(รทท.)	ระดับฝัา ระวังใกล้ขีด	ระดับเตือนภัย ม.(รทท.)	ระดับคลัง ม.(รทท.)	ระดับน้ำ/คลัง + สูงกว่า - ต่ำกว่า	แนวโน้ม
X.173A บ้านม่วงท้อ อ.สะเดา	06.00	10.89	15.90	16.55	16.13	-5.24	เพิ่มขึ้น
X.90 บ้านบางศาลา อ.คลองหอยโข่ง	06.00	2.75	-	9.30	9.53	-6.78	เพิ่มขึ้น
ปตร.อู่ตะเภา อ.หาดใหญ่	06.00	2.85	-	7.20	9.00	-6.15	เพิ่มขึ้น
X.44 บ้านหาดใหญ่ อ.หาดใหญ่	06.00	0.76	-	6.40	7.40	-6.64	เพิ่มขึ้น

แจ้งเตือนภัย ให้แก่ เทศบาลนครหาดใหญ่ ได้ล่วงหน้า 11-13 ชั่วโมง

สถานการณ์น้ำวันนี้

ปกติ

ฝักระวังใกล้ขีด

เตือนภัย

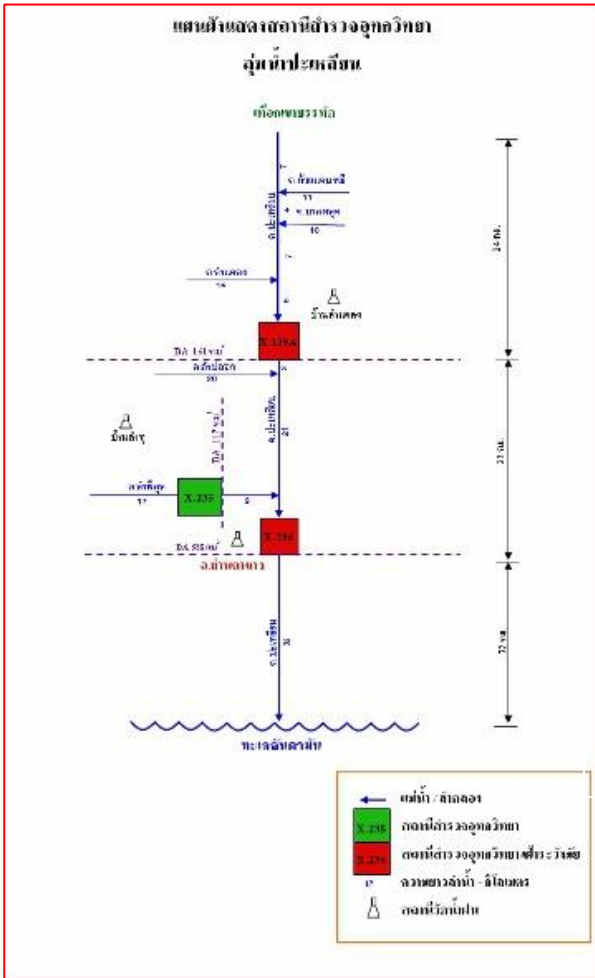
*1 ดูภาพขยายจาก เว็บไซต์ ศูนย์อุทกวิทยาและบริหารน้ำภาคใต้ www.hydro-8.com

ตารางแสดงค่าสถานีวัดน้ำฝน

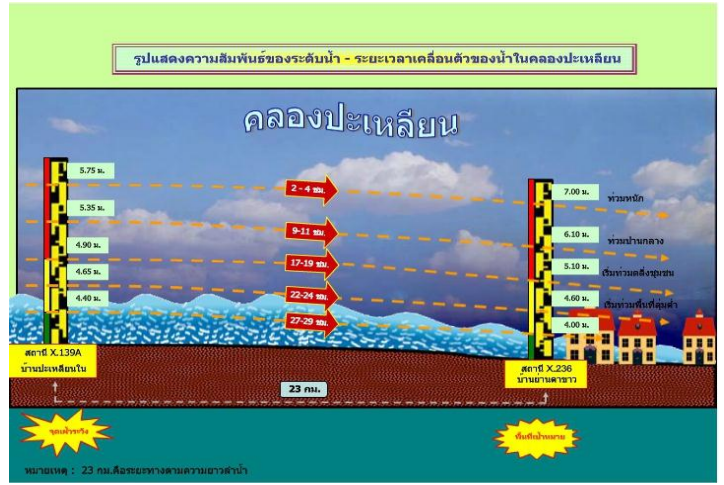
ที่	สถานี	ฝน 1 วัน 26 พ.ย.-58	ฝน 2 วัน 25-26 พ.ย. 58	ฝน 3 วัน 24-26 พ.ย. 58
1	อ่างฯ คลองสะเดา อ.สะเดา	17.4	17.4	17.6
2	อ่างฯ คลองหลา อ.คลองหอยโข่ง	13.4	13.4	13.4
3	อ่างฯ คลองจำไทร อ.คลองหอยโข่ง	14.3	14.3	17.0
4	X.90 บ้านบางศาลา	15.0	0.0	0.0
5	ปตร.คลองอู่ตะเภา อ.หาดใหญ่	20.0	26.0	32.7
6	ฝายคลองวาด อ.หาดใหญ่	21.0	32.0	38.0
ฝนเฉลี่ย		16.9	17.2	19.8

จังหวัดตรัง
 กลุ่มน้ำคลองปะเหลียน
 อ.ย่านตาขาว , อ.ปะเหลียน

*1



น้ำฝน



ที่	สถานี	ฝน 1 วัน 26 พ.ย.-58	ฝน 2 วัน 25-26 พ.ย. 58	ฝน 3 วัน 24-26 พ.ย. 58
1	X.139บ้านลำคลอง อ.ปะเหลียน	0.0	0.0	0.0
2	ขป.นางห้อย อ. นાયง	8.0	8.0	20.8
3	อ.ย่านตาขาว	*	*	*
	ฝนเฉลี่ย	4.0	4.0	10.4

*ฝ้าระวังด้วยปริมาณฝนสะสมเฉลี่ย 120 มม./วัน

สถานีวัดน้ำท่า	เวลา	ระดับน้ำ	ระดับฝ้าระวังใกล้ขีด	ระดับเตือนภัย	ระดับตลิ่ง	ระดับน้ำ/ตลิ่ง	
						+ สูงกว่า	- ต่ำกว่า
X.139Aบ้านลำคลอง อ.ปะเหลียน	06.00	1.40	4.90	5.10	4.95	-2.87	เพิ่มขึ้น
X.236 ทต.ย่านตาขาว อ.ย่านตาขาว	06.00	1.23	-	5.00	5.68	-4.45	เพิ่มขึ้น

แจ้งเตือนภัย ให้แก่ เทศบาลตำบลย่านตาขาว ได้ล่วงหน้า 27-29 ชั่วโมง

สถานการณ์น้ำวันนี้ ปกติ ฝ้าระวังใกล้ขีด เตือนภัย

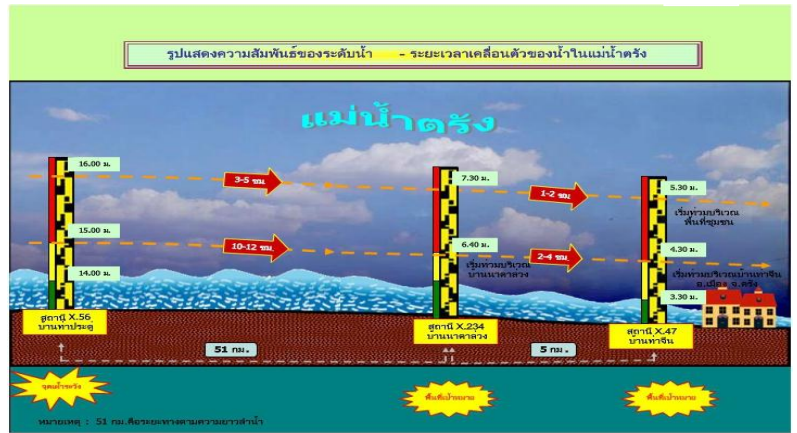
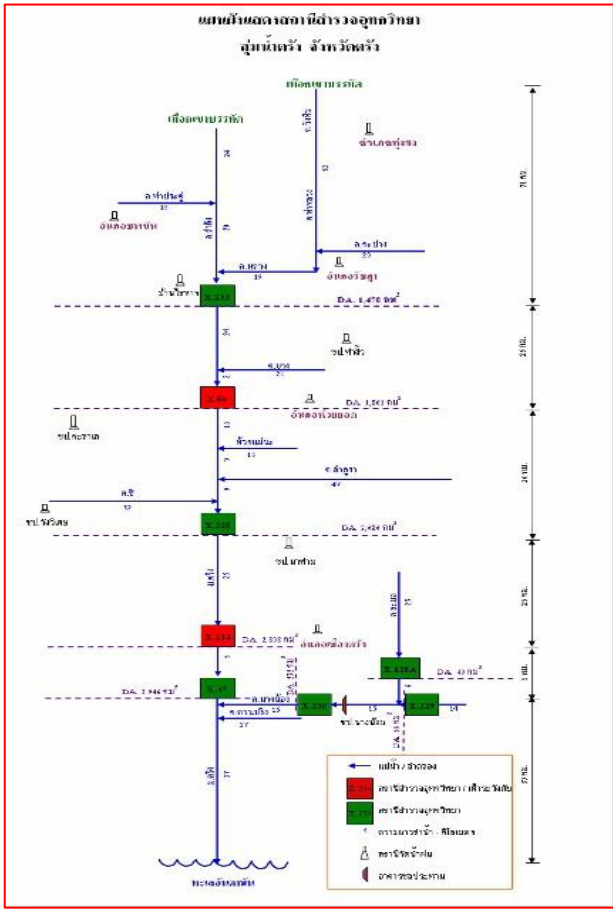
*1 รูปภาพขยายจาก เว็บไซต์ ศูนย์อุทกวิทยาและบริหารน้ำภาคใต้ www.hydro-8.com

จังหวัดตรัง

ลุ่มน้ำตรัง

อ.ทุ่งสง(นครศรีธรรมราช), อ.บางขัน, อ.รัษฎา, อ.ห้วยยอด,อ.วังวิเศษ, อ.นาโยง, อ.เมือง, อ.กันตัง

*1



น้ำฝน

ที่	สถานี	ฝน 1 วัน 26 พ.ย.-58	ฝน 2 วัน 25-26 พ.ย. 58	ฝน 3 วัน 24-26 พ.ย. 58
1	ชล.ตรัง อ. เมือง	5.2	5.2	14.4
2	ชล.กะลาส อ. สิเกา	0.0	0.0	0.0
3	ชล.ท่าวีว อ. ห้วยยอด	10.2	10.4	10.7
4	ชล.นาท่าม อ. เมือง	0.0	0.0	20.5
5	ชล.นางน้อย อ. นาโยง	8.0	8.0	20.8
	ฝนเฉลี่ย	4.7	4.7	13.3

*ฝ้าระวังด้วยปริมาณฝนสะสมเฉลี่ย 100 มม./วัน

น้ำท่า	สถานีวัดน้ำท่า	เวลา	ระดับน้ำ	ระดับฝ้า ระวังใกล้ขีด	ระดับเตือนภัย	ระดับคลัง	ระดับน้ำ/คลัง	แนวโน้ม
							+ สูงกว่า - ต่ำกว่า	
	x.56บ้านท่าประดู่ อ.ห้วยยอด	06.00	13.93	14.00	15.00	15.33	-1.40	เพิ่มขึ้น
	x.234บ้านนาตาล่าง อ.เมือง	06.00	4.12	5.40	6.40	6.40	-2.28	เพิ่มขึ้น

แจ้งเตือนภัย ให้แก่ อำเภอเมืองตรัง ได้ล่วงหน้า 7-12 ชั่วโมง

สถานการณ์น้ำวันนี้



ปกติ



ฝ้าระวังใกล้ขีด



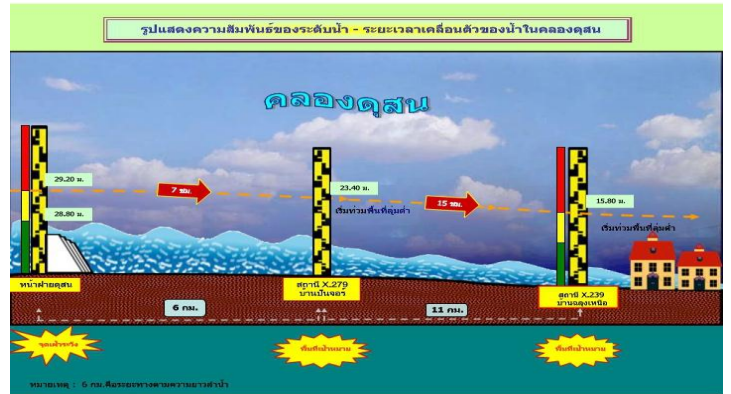
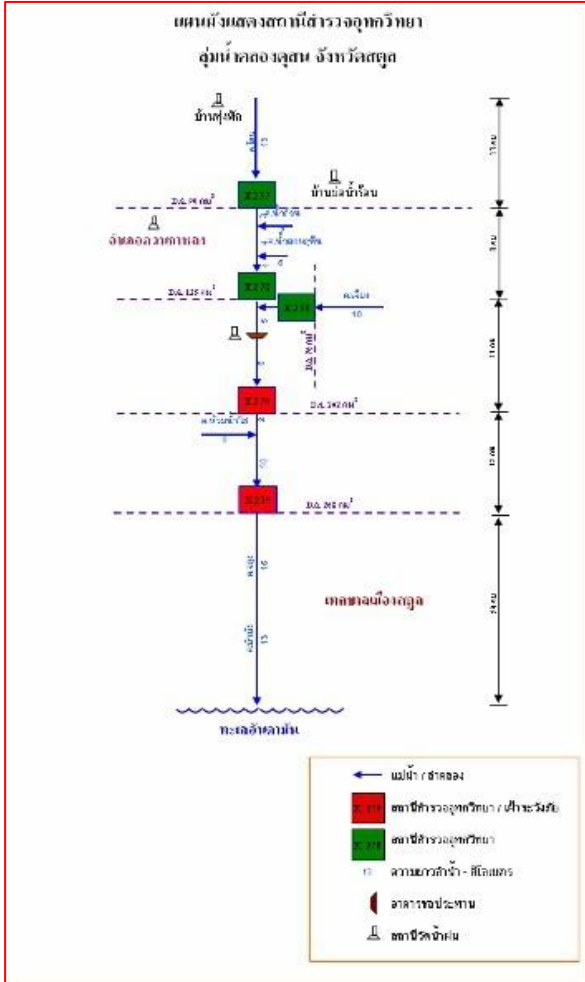
เตือนภัย

*1 รูปภาพขยายจาก เว็บไซต์ ศูนย์อุทกวิทยาและบริหารน้ำภาคใต้ www.hydro-8.com

จังหวัดสตูล
ลุ่มน้ำดุสน

อ.ควนโดน, อ.ควนกาหลง, อ.เมือง

*1



ที่	สถานี	ฝน 1 วัน	ฝน 2 วัน	ฝน 3 วัน
		26 พ.ย.-58	พ.ย. 58	พ.ย. 58
1	ฝายดุสน อ.ควนโดน	1.0	1.0	1.0
2	ฝายท่าพร อ.ควนโดน	2.0	2.0	2.0
3	อุคูนิยมวิทยาลัย อ.เมืองสตูล	0.0	0.0	0.0
4	บ้านคลองเหนือ อ.ควนกาหลง	11.5	12.0	12.5
	ฝนเฉลี่ย	3.6	3.8	3.9

*เฝ้าระวังด้วยปริมาณฝนสะสมเฉลี่ย 90 มม./วัน

สถานีวัดน้ำท่า	เวลา	ระดับน้ำ	ระดับฝาย	ระดับเตือนภัย	ระดับตลิ่ง	ระดับน้ำ/ตลิ่ง + สูงกว่า - ต่ำกว่า	แนวโน้ม
ฝายดุสน อ.ควนโดน	06.00	28.40	28.80	29.20	33.26	-4.86	ทรงตัว
x.279 บ้านป็นจอร์ อ.ควนโดน	06.00	19.67	22.90	23.40	23.40	-3.73	เพิ่มขึ้น
x.239 บ้านฉลุงเหนือ อ.เมือง	06.00	13.70	15.60	15.80	16.20	-2.50	ลดลง

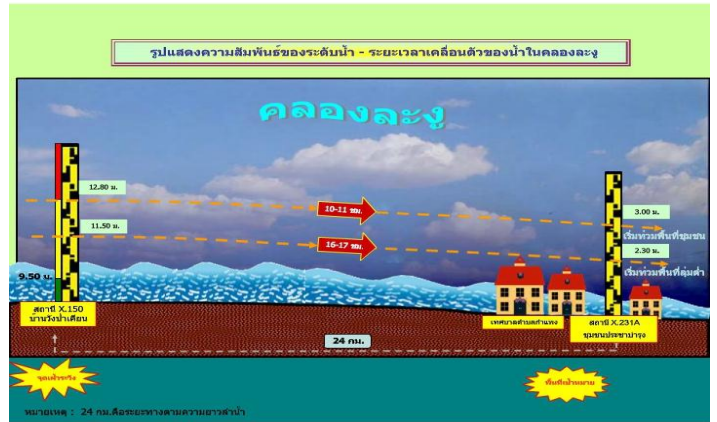
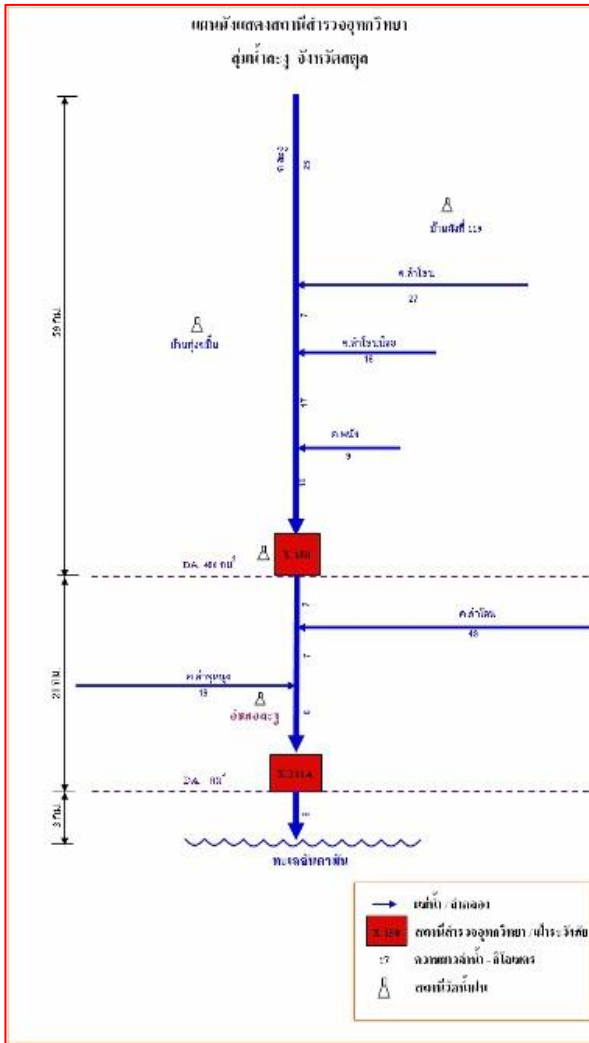
แจ้งเตือนภัย ให้แก่ บ้านป็นจอร์, บ้านฉลุงเหนือ อ.ควนโดน ได้ล่วงหน้า 7 ชั่วโมง และ 15 ชั่วโมง
สถานการณ์น้ำวันนี้ ปกติ เฝ้าระวังใกล้ขีด เตือนภัย

*1 ดูภาพขยายจาก เว็บไซต์ ศูนย์อุทกวิทยาและบริหารน้ำภาคใต้ www.hydro-8.com

จังหวัดสตูล

ลุ่มน้ำละงู

อ.มะนัง, อ.ควนกาหลง, อ.ทุ่งหว้า, อ.ละงู



น้ำฝน

ที่	สถานี	ฝน 1 วัน	ฝน 2 วัน	ฝน 3 วัน
		26 พ.ย.-58	25-26 พ.ย. 58	24-26 พ.ย. 58
1	บ้านวัง119 อ.ควนกาหลง	*	*	*
2	บ้านทุ่งขมิ้น อ.ทุ่งหว้า	*	*	*
3	X.150 บ้านวังป่าเคียน อ. ละงู	0.0	0.0	20.2
4	อบต. ละงู อ. ละงู	10.5	11.0	11.5
	ฝนเฉลี่ย	5.3	5.5	15.9

* ฝ้าระวังด้วยปริมาณฝนสะสมเฉลี่ย 90 มม./วัน

น้ำท่า

สถานีวัดน้ำท่า	เวลา	ระดับน้ำ	ระดับฝ้าระวัง ใกล้ขีด	ระดับเตือนภัย	ระดับตลิ่ง	ระดับน้ำ/ตลิ่ง + สูงกว่า - ต่ำกว่า	แนวโน้ม
X.150 บ้านวังป่าเคียน อ.ละงู	06.00	5.96	11.90	12.80	12.86	-6.90	เพิ่มขึ้น
X.231A ชุมชนประชาบำรุง อ.ละงู	06.00	-0.03	2.50	3.00	3.00	-3.03	เพิ่มขึ้น

แจ้งเตือนภัย ให้แก่ เทศบาลตำบลกำแพง อ. ละงู ได้ล่วงหน้า 16-17 ชั่วโมง

สถานการณ์น้ำวันนี้



ปกติ



ฝ้าระวังใกล้ขีด



เตือนภัย

*1 รูปภาพขยายจาก เว็บไซต์ ศูนย์อุทกวิทยาและบริหารน้ำภาคใต้ www.hydro-8.com

5. การตรวจสอบความมั่นคงแข็งแรงของอาคารชลประทาน

ตามหนังสือ ส่วนบริหารจัดการน้ำและบำรุงรักษา ที่ สขป.16.03/203 ลงวันที่ 9 กันยายน 2558 เรื่องขอให้ตรวจสอบความพร้อมใช้งานของอาคารชลประทาน โครงการชลประทานได้ดำเนินการสำรวจแล้วเสร็จมีผลการตรวจสอบ ดังนี้

แบบสำรวจอาคารชลประทานที่อยู่ในสภาพพร้อมใช้งาน
โครงการส่งน้ำและบำรุงรักษาท่าเขียด สำนักงานชลประทานที่ 16

ที่	ชื่ออาคาร	การใช้งาน (แห่ง)		การใช้งาน (แห่ง)	
		ได้	ไม่ได้	ได้	ไม่ได้
		ฝสบ.คบ.1		ฝสบ.คบ.2	
1	เขื่อนเก็บกักน้ำ	-	-	-	-
2	เขื่อนทดน้ำ	-	-	-	-
3	ฝาย	-	-	1	-
4	อาคารบังคับน้ำปากคลอง	4	1	2	1
5	อาคารบังคับน้ำกลางคลอง	-	-	-	-
6	อาคารบังคับน้ำปลายคลอง	-	5	3	-
7	อาคารควบคุมน้ำชายทะเล	-	-	-	-
8	อาคารทดน้ำ	43	-	7	-
9	อาคารน้ำตกทดน้ำ	15	1	-	-
10	รางเท	-	-	-	-
11	ท่อลอด	5	-	10	-
12	ท่อเชื่อม	-	-	-	-
13	สะพานน้ำ	46	5	-	-
14	ท่อส่งน้ำเข้านา	140	-	68	-
15	สะพาน	88	-	22	-
16	ฝายชะลอน้ำ	-	-	-	-
17	กำแพงป้องกันตลิ่ง	-	-	-	-
18	ปตร.	-	-	-	-
19	อาคารรับน้ำเข้าคลอง	-	-	-	-
20	อาคารชลประทานอื่นๆ	28	-	-	-

*หมายเหตุ : วันที่สำรวจอาคาร 8 กันยายน 2558

แบบสำรวจอาคารชลประทานที่อยู่ในสภาพพร้อมใช้งาน
โครงการส่งน้ำและบำรุงรักษาระโนด-กระแสนิษฐ์ สำนักงานชลประทานที่ 16

ที่	ชื่ออาคาร	การใช้งาน (แห่ง)		การใช้งาน (แห่ง)		การใช้งาน (แห่ง)	
		ได้	ไม่ได้	ได้	ไม่ได้	ได้	ไม่ได้
		ฝสบ.คบ.1		ฝสบ.คบ.2		ฝสบ.คบ.3	
1	เขื่อนเก็บกักน้ำ	-	-	-	-	-	-
2	เขื่อนทดน้ำ	-	-	-	-	-	-
3	ฝาย	-	-	1	-	-	-
4	อาคารบังคับน้ำปากคลอง	13	-	1	-	1	-
5	อาคารบังคับน้ำกลางคลอง	-	-	-	-	-	-
6	อาคารบังคับน้ำปลายคลอง	10	-	2	-	1	-
7	อาคารควบคุมน้ำชายทะเล	1	-	10	-	-	-
8	อาคารทดน้ำ	12	-	5	-	1	-
9	อาคารน้ำตกทดน้ำ	-	-	-	-	-	-
10	รางเท	-	-	-	-	-	-
11	ท่อลอด	1	-	3	-	16	-
12	ท่อเชื่อม	-	-	-	-	-	-
13	สะพานน้ำ	-	-	-	-	-	-
14	ท่อส่งน้ำเข้านา	184	-	-	-	159	-
15	สะพาน	60	-	8	-	-	-
16	ฝายชะลอน้ำ	-	-	-	-	-	-
17	กำแพงป้องกันตลิ่ง	1	-	-	-	-	-
18	ปตร.	2	-	14	-	-	-
19	อาคารรับน้ำเข้าคลอง	-	-	-	-	-	-
20	อาคารชลประทานอื่นๆ	10	-	10	-	6	-

*หมายเหตุ : วันที่สำรวจอาคาร 8 กันยายน 2558

แบบสำรวจอาคารชลประทานที่อยู่ในสภาพพร้อมใช้งาน
โครงการชลประทานพัทลุง สำนักงานชลประทานที่ 16

ที่	ชื่ออาคาร	การใช้งาน (แห่ง)		การใช้งาน (แห่ง)		การใช้งาน (แห่ง)		การใช้งาน (แห่ง)	
		ได้	ไม่ได้	ได้	ไม่ได้	ได้	ไม่ได้	ได้	ไม่ได้
		ฝส.คป.1		ฝส.คป.2		ฝส.คป.3		ฝส.คป.4	
1	เขื่อนเก็บกักน้ำ	-	-	1	-	-	-	1	-
2	เขื่อนทดน้ำ	-	-	-	-	-	-	-	-
3	ฝาย	1	-	1	-	3	-	1	-
4	อาคารบังคับน้ำปากคลอง	8	-	11	-	16	-	12	-
5	อาคารบังคับน้ำกลางคลอง	-	-	-	-	-	-	-	-
6	อาคารบังคับน้ำปลายคลอง	-	7	9	-	16	-	9	-
7	อาคารควบคุมน้ำชายทะเล	-	-	-	-	-	-	-	-
8	อาคารทดน้ำ	-	-	6	-	33	-	-	-
9	อาคารน้ำตกทดน้ำ	9	3	80	-	22	1	24	-
10	รางเท	-	-	-	-	-	-	-	-
11	ท่อลอด	41	15	106	-	60	6	41	-
12	ท่อเชื่อม	-	-	-	-	21	2	-	-
13	สะพานน้ำ	-	-	-	-	1	-	1	-
14	ท่อส่งน้ำเข้านา	112	35	226	-	200	8	105	-
15	สะพาน ค.ส.ล.	43	12	42	-	58	4	7	-
16	สะพาน (ไม้)	-	5	-	-	-	-	-	-
17	ฝายชะลอน้ำ	-	-	-	-	-	-	-	-
18	กำแพงป้องกันตลิ่ง	2	-	-	-	2	1	-	-
19	ปตร.	5	-	1	-	-	-	1	-
20	อาคารรับน้ำเข้าคลอง	-	-	15	-	45	-	-	-
21	อาคารชลประทานอื่นๆ	85	-	26	-	22	-	68	-

*หมายเหตุ : วันที่สำรวจอาคาร 9 กันยายน 2558

แบบสำรวจอาคารชลประทานที่อยู่ในสภาพพร้อมใช้งาน
โครงการชลประทานสงขลา สำนักงานชลประทานที่ 16

ที่	ชื่ออาคาร	การใช้งาน (แห่ง)		การใช้งาน (แห่ง)		การใช้งาน (แห่ง)		การใช้งาน (แห่ง)		การใช้งาน (แห่ง)		การใช้งาน (แห่ง)	
		ได้	ไม่ได้	ได้	ไม่ได้	ได้	ไม่ได้	ได้	ไม่ได้	ได้	ไม่ได้	ได้	ไม่ได้
		ฝสบ.คป.1		ฝสบ.คป.2 (คลองวาด)		ฝสบ.คป.2 (อุ้ตะเภา)		ฝสบ.คป.3		ฝสบ.คป.4		ฝสบ.คป.5	
1	เขื่อนเก็บกักน้ำ	3	-	-	-	-	-	-	-	-	-	-	-
2	เขื่อนทดน้ำ	-	-	-	-	-	-	-	-	-	-	-	-
3	ฝาย	2	-	1	-	-	-	3	-	-	-	15	-
4	อาคารบังคับน้ำปากคลอง	24	-	2	-	-	-	6	-	2	-	2	-
5	อาคารบังคับน้ำกลางคลอง	-	-	-	-	-	-	-	-	-	-	-	-
6	อาคารบังคับน้ำปลายคลอง	21	3	-	-	-	-	5	-	2	-	2	-
7	อาคารควบคุมน้ำชายทะเล	-	-	-	-	-	-	-	-	1	-	1	-
8	อาคารทดน้ำ	-	-	-	-	-	-	-	-	23	-	14	-
9	อาคารน้ำตกทดน้ำ	66	1	1	-	-	-	23	-	-	-	-	-
10	รางเท	-	-	-	-	-	-	-	-	-	-	-	-
11	ท่อลอด	65	1	7	1	21	-	41	-	32	10	18	-
12	ท่อเชื่อม	-	-	-	-	-	-	-	-	-	-	-	-
13	สะพานน้ำ	8	-	-	-	-	-	-	-	-	-	-	-
14	ท่อส่งน้ำเข้านา	193	10	14	8	-	-	120	-	61	63	39	-
15	สะพาน	22	-	69	-	25	-	18	-	-	-	4	-
16	ฝายชะลอน้ำ	-	-	-	-	-	-	-	-	-	-	-	-
17	กำแพงป้องกันตลิ่ง	-	-	-	-	1	-	-	-	-	-	-	-
18	ปตร.	-	-	9	-	7	-	3	-	1	-	1	-
19	อาคารรับน้ำเข้าคลอง	-	-	140	10	58	3	13	-	-	-	-	-
20	อาคารชลประทานอื่นๆ	63	-	-	-	39	-	20	-	-	-	3	-

*หมายเหตุ : วันที่สำรวจอาคาร 11 กันยายน 2558

แบบสำรวจอาคารชลประทานที่อยู่ในสภาพพร้อมใช้งาน
โครงการชลประทานตรัง สำนักงานชลประทานที่ 16

ที่	ชื่ออาคาร	การใช้งาน (แห่ง)		การใช้งาน (แห่ง)		การใช้งาน (แห่ง)		การใช้งาน (แห่ง)	
		ได้	ไม่ได้	ได้	ไม่ได้	ได้	ไม่ได้	ได้	ไม่ได้
		ผลส.คป.1		ผลส.คป.2		ผลส.คป.3		ผลส.คป.4	
1	เขื่อนเก็บกักน้ำ	-	-	1	-	-	-	1	-
2	เขื่อนทดน้ำ	-	-	-	-	-	-	-	-
3	ฝาย	4	-	2	-	-	-	-	-
4	อาคารบังคับน้ำปากคลอง	6	-	-	-	1	-	-	-
5	อาคารบังคับน้ำกลางคลอง	-	-	-	-	-	-	-	-
6	อาคารบังคับน้ำปลายคลอง	6	-	-	-	-	-	-	-
7	อาคารควบคุมน้ำชายทะเล	-	-	-	-	-	-	-	-
8	อาคารทดน้ำ	11	-	-	-	-	-	-	-
9	อาคารน้ำตกทดน้ำ	15	-	-	-	-	-	-	-
10	รางเท	-	-	-	-	-	-	-	-
11	ท่อลอด	73	-	32	-	-	-	-	-
12	ท่อเชื่อม	14	-	-	-	-	-	-	-
13	สะพานน้ำ	9	-	1	-	-	-	-	-
14	ท่อส่งน้ำเข้านา	101	-	142	-	48	-	-	-
15	สะพาน	41	-	13	-	-	-	-	-
16	ฝายชะลอน้ำ	-	-	-	-	-	-	-	-
17	กำแพงป้องกันตลิ่ง	-	-	-	-	-	-	-	-
18	ปตร.	-	-	1	-	1	-	-	-
19	อาคารรับน้ำเข้าคลอง	2	-	-	-	-	-	-	-
20	อาคารชลประทานอื่นๆ	11	-	170	-	10	-	36	-

*หมายเหตุ : วันที่สำรวจอาคาร 11 กันยายน 2558

แบบสำรวจอาคารชลประทานที่อยู่ในสภาพพร้อมใช้งาน
โครงการชลประทานสตูล สำนักงานชลประทานที่ 16

ที่	ชื่ออาคาร	การใช้งาน (แห่ง)		การใช้งาน (แห่ง)		การใช้งาน (แห่ง)	
		ได้	ไม่ได้	ได้	ไม่ได้	ได้	ไม่ได้
		ผลส.คป.1		ผลส.คป.2		ผลส.คป.3	
1	เขื่อนเก็บกักน้ำ	-	-	-	-	-	-
2	เขื่อนทดน้ำ	-	-	-	-	-	-
3	ฝาย	1	-	3	-	1	-
4	อาคารบังคับน้ำปากคลอง	3	-	1	-	7	-
5	อาคารบังคับน้ำกลางคลอง	-	-	-	-	-	-
6	อาคารบังคับน้ำปลายคลอง	3	-	1	-	7	-
7	อาคารควบคุมน้ำชายทะเล	-	-	-	-	-	-
8	อาคารทดน้ำ	4	-	4	-	1	-
9	อาคารน้ำตกทดน้ำ	20	-	20	-	3	-
10	รางเท	-	-	2	-	-	-
11	ท่อลอด	16	-	16	-	173	-
12	ท่อเชื่อม	6	-	6	-	-	-
13	สะพานน้ำ	-	-	2	-	-	-
14	ท่อส่งน้ำเข้านา	38	-	38	-	66	-
15	สะพาน	37	-	37	-	48	-
16	ฝายชะลอน้ำ	-	-	-	-	-	-
17	กำแพงป้องกันตลิ่ง	-	-	1	-	-	-
18	ปตร.	-	-	1	-	1	-
19	อาคารรับน้ำเข้าคลอง	-	-	-	-	16	-
20	อาคารชลประทานอื่นๆ	12	-	12	-	47	-

หมายเหตุ

ผล.ชป.16 ได้สั่งการให้ดำเนินการซ่อมแซมอาคารชลประทานที่ชำรุดเสียหายให้มีความพร้อมใช้งานตลอดเวลา และสามารถป้องกันน้ำไหลเข้าพื้นที่ชุมชนหรือพื้นที่การเกษตรได้อย่างมีประสิทธิภาพโดยด่วนแล้ว

6. การขุดลอกคลองธรรมชาติ-คลองระบายน้ำ และงานกำจัดวัชพืช

6.1 การขุดลอกคลองธรรมชาติ-คลองระบายน้ำ

โครงการชลประทานได้ดำเนินการขุดลอกคลองธรรมชาติและคลองระบายน้ำ เพื่อเพิ่มประสิทธิภาพการระบายน้ำจำนวน 57 สายโดยมีลุ่มน้ำต่างๆ ดังนี้

จังหวัด	ลุ่มน้ำย่อย	ชื่อคลองที่ขุดลอก	พื้นที่ดำเนินการ	
			ตำบล	อำเภอ
พัทลุง	คลองสะพานหยี	ขุดลอกคลองทานเสียปัส	ควนมะพร้าว	เมือง
รวมขุดลอกคลองจังหวัดพัทลุง 1 สาย				
จังหวัด	ลุ่มน้ำย่อย	ชื่อคลองที่ขุดลอก	พื้นที่ดำเนินการ	
			ตำบล	อำเภอ
สงขลา	คาบสมุทรสทิงพระ	ขุดลอกคลองแยกซอย 1 ซ้าย ของคลองซอย 3 ซ้าย	บ้านขาว	ระโนด
สงขลา	คาบสมุทรสทิงพระ	ขุดลอกคลองแยกซอย 2 ซ้าย ของคลองซอย 3 ซ้าย	บ้านขาว	ระโนด
สงขลา	คาบสมุทรสทิงพระ	ขุดลอกคลองชักน้ำ (หน้าโรงสูบ)	บ้านขาว	ระโนด
สงขลา	คาบสมุทรสทิงพระ	ขุดลอกปากคลองบ้านใหม่	บ้านใหม่	ระโนด
สงขลา	คาบสมุทรสทิงพระ	ขุดลอกคลองระวะ	ระวะ	ระโนด
สงขลา	คาบสมุทรสทิงพระ	ขุดลอกปากคลองมหาการ	ระโนด	ระโนด
สงขลา	คาบสมุทรสทิงพระ	ขุดลอกคลองโรง	โรง	ระโนด
สงขลา	คาบสมุทรสทิงพระ	ขุดลอกปากคลองกาหรั	โรง	กระแสดินธุ์
สงขลา	คาบสมุทรสทิงพระ	ขุดลอกคลองเชิงแส	เชิงแส	กระแสดินธุ์
สงขลา	คาบสมุทรสทิงพระ	ขุดลอกอ่างเก็บน้ำแหลมหาด	เกาะใหญ่	กระแสดินธุ์
สงขลา	คาบสมุทรสทิงพระ	ขุดลอกคลองพลเอกอาทิตย์ (ช่วงที่ 1)	คลองรี	สทิงพระ
สงขลา	คลองเทพา	ขุดลอกคลองคลองกวาง	คลองกวาง	นาทวี
สงขลา	คลองเทพา	ขุดลอกคลองคลองวังเรือ	ประกอบ	นาทวี
สงขลา	คลองเทพา	ขุดลอกอ่างเก็บน้ำคลองพรวน (พรด.)	ฉาง	นาทวี

จังหวัด	ลุ่มน้ำย่อย	ชื่อคลองที่ขุดลอก	พื้นที่ดำเนินการ	
			ตำบล	อำเภอ
สงขลา	คลองเทพา	ขุดลอกคลองระบายน้ำ ท้ายน้ำคลอง RMC	ท่าหม่อไทร	จะนะ
สงขลา	คลองเทพา	ขุดลอกคลองนุ้ย	ป่าชิง	จะนะ
สงขลา	คลองเทพา	ขุดลอกคลองนาหัวแดง	คู	จะนะ
สงขลา	คลองเทพา	ขุดลอกคลองนบมัต	คู	จะนะ
สงขลา	คลองเทพา	ขุดลอกคลองปลักเตย	คู	จะนะ
สงขลา	คลองรัตภูมิ	ขุดลอกคลองคลองซึกพระ	คูหาใต้	รัตภูมิ
สงขลา	คลองรัตภูมิ	ขุดลอกคลองส่งน้ำสายใหญ่ฝั่งขวาของฝาย คลองชะมวง	ท่าชะมวง	รัตภูมิ
สงขลา	คลองรัตภูมิ	ขุดลอกคลองส่งน้ำสายใหญ่ฝั่งซ้าย สายที่ 1 ของฝายคลองชะมวง	ท่าชะมวง	รัตภูมิ
สงขลา	คลองรัตภูมิ	ขุดลอกคลองส่งน้ำสายใหญ่ฝั่งซ้าย สายที่ 2 ของฝายคลองชะมวง	ท่าชะมวง	รัตภูมิ
สงขลา	คลองรัตภูมิ	ขุดลอกคลองซอย 1 ขวา ของคลองส่งน้ำสายใหญ่ ฝั่งซ้าย สายที่ 2 ของฝายคลอง	ควนไส	ควนเนียง
สงขลา	คลองรัตภูมิ	ขุดลอกคลองซอย 2 ขวา ของคลองส่งน้ำสายใหญ่ ฝั่งซ้าย สายที่ 2 ของฝายคลอง	ควนไส	ควนเนียง
สงขลา	คลองรัตภูมิ	ขุดลอกคลองห้วยลึก	ควนไส	ควนเนียง
สงขลา	คลองรัตภูมิ	ขุดลอกคลองยายสาย	รัตภูมิ	ควนเนียง
สงขลา	คลองรัตภูมิ	ขุดลอกคลองม่วงแค	รัตภูมิ	ควนเนียง
สงขลา	คลองอู่ตะเภา	ขุดลอกอ่างเก็บน้ำคลองหลา (ตามพระราชดำริ)	คลองหลา	คลองหอยโข่ง
สงขลา	คลองอู่ตะเภา	ขุดลอกอ่างเก็บน้ำคลองจำไทร (ตามพระราชดำริ)	คลองหอยโข่ง	คลองหอยโข่ง
สงขลา	คลองอู่ตะเภา	ขุดลอกคลอง ร.1	ท่าช้าง,ควนลัง	บางกล่ำ,หาดใหญ่
สงขลา	คลองอู่ตะเภา	ขุดลอกคลองท่าช้าง-บางกล่ำ (ปากคลอง)	บางกล่ำ	หาดใหญ่
สงขลา	คลองอู่ตะเภา	ขุดลอกคลองระบายน้ำ ร.4	คลองแห	หาดใหญ่
รวมขุดลอกคลองจังหวัดสงขลา 33 สาย				

จังหวัด	ลุ่มน้ำย่อย	ชื่อคลองที่ขุดลอก	พื้นที่ดำเนินการ	
			ตำบล	อำเภอ
ตรัง	คลองปะเหลียน	ขุดลอกคลอง LMC (ปตร.คลองปะเหลียน)	ปะเหลียน	ปะเหลียน
ตรัง	คลองปะเหลียน	ขุดลอกคลอง 1R-LMC (ปตร.คลองปะเหลียน)	ปะเหลียน	ปะเหลียน
ตรัง	คลองปะเหลียน	ขุดลอกคลอง 2R-LMC (ปตร.คลองปะเหลียน)	ปะเหลียน	ปะเหลียน
ตรัง	คลองปะเหลียน	ขุดลอกคลอง 1L-2R-LMC (ปตร.คลองปะเหลียน)	ปะเหลียน	ปะเหลียน
ตรัง	คลองปะเหลียน	ขุดลอกคลองระบายน้ำสายใหญ่ (ปตร.คลองปะเหลียน)	ปะเหลียน	ปะเหลียน
ตรัง	คลองปะเหลียน	ขุดลอกคลองระบายน้ำ 1L-สายใหญ่ (ปตร.คลองปะเหลียน)	ปะเหลียน	ปะเหลียน
ตรัง	คลองปะเหลียน	ขุดลอกคลองลำลุง	อ่าวตง	วังวิเศษ
ตรัง	คลองปะเหลียน	ขุดลอกคลองกะลาเสใหญ่	กะลาเส	สิเกา
รวมขุดลอกคลองจังหวัดตรัง 8 สาย				

จังหวัด	ลุ่มน้ำย่อย	ชื่อคลองที่ขุดลอก	พื้นที่ดำเนินการ	
			ตำบล	อำเภอ
สตูล	คลองละงู	ขุดลอกคลองบาโง	ละงู	ละงู
สตูล	คลองละงู	ขุดลอกคลองตะโล๊ะใส	ละงู	ละงู
สตูล	คลองละงู	ขุดลอกคลองขุด	ละงู	ละงู
สตูล	คลองละงู	ขุดลอกคลองตันตอ	ละงู	ละงู
สตูล	คลองละงู	ขุดลอกคลองหลบหวัน	แหลมสน	ละงู
สตูล	คลองละงู	ขุดลอกคลองสนกลาง	แหลมสน	ละงู
สตูล	คลองละงู	ขุดลอกคลองบ้านกาแบง	แหลมสน	ละงู
สตูล	คลองละงู	ขุดลอกคลองโต๊ะทัง	แหลมสน	ละงู

จังหวัด	ลุ่มน้ำย่อย	ชื่อคลองที่ขุดลอก	พื้นที่ดำเนินการ	
			ตำบล	อำเภอ
สตูล	คลองละงู	ขุดลอกคลองสนกลาง	แหลมสน	ละงู
สตูล	คลองตุสน	ขุดลอกคลองหน้าฝายคลองท่าแพ	ควนโดน	ควนโดน
สตูล	คลองตุสน	ขุดลอกคลองท่าแพ ระยะ 3	ควนโดน	ควนโดน
สตูล	คลองตุสน	ขุดลอกคลองท่าแพ ระยะ 2	ควนโดน	ควนโดน
สตูล	คลองตุสน	ขุดลอกคลองบ้านบุโบย	ควนโดน	ควนโดน
สตูล	คลองทำนุ้ย	ขุดลอกคลองกาเน๊ะ	บ้านควน	เมือง
สตูล	คลองทำนุ้ย	ขุดลอกคลองการะเกด	ทุ่งนุ้ย	ควนกาหลง
รวมขุดลอกคลองจังหวัดสตูล 15 สาย				

6.2 งานกำจัดวัชพืช

โครงการชลประทานได้ดำเนินการกำจัดวัชพืชในคลองธรรมชาติและคลองระบายน้ำ เพื่อเพิ่มประสิทธิภาพการระบายน้ำในกลุ่มน้ำต่างๆรวมทั้งหมด 28 สาย ดังนี้

งานกำจัดวัชพืชที่ดำเนินการเสร็จแล้วในปี 2558 จำนวน 28 สาย

ลุ่มน้ำย่อย	ชื่อคลอง	พื้นที่ดำเนินการ	
		ตำบล	อำเภอ
คลองนาท่อม	กำจัดวัชพืช คลองส่งน้ำ เป็นช่วงๆ (จำนวน 6 สาย)	บ้านพร้าว	ป่าพะยอม
คลองนาท่อม	กำจัดวัชพืชคลองส่งน้ำ เป็นช่วงๆ (จำนวน 8 สาย)	โคกสัก	บางแก้ว
คลองนาท่อม	กำจัดวัชพืชในคลองส่งน้ำฝายนาท่อม	นาท่อม	เมือง
รวมกำจัดวัชพืชจังหวัดพัทลุง จำนวน 3 สาย			
คาบสมุทรสติงพระ	กำจัดวัชพืชคลองไผ่	บ้านใหม่	ระโนด
คาบสมุทรสติงพระ	กำจัดวัชพืชคลองโพธิ์	ตะเครียะ	ระโนด
คาบสมุทรสติงพระ	กำจัดวัชพืชคลองตะเครียะ	ตะเครียะ	ระโนด
คาบสมุทรสติงพระ	กำจัดวัชพืชคลองศาลาธรรม์	ตะเครียะ	ระโนด
คาบสมุทรสติงพระ	กำจัดวัชพืชคลองเชิงแส	เชิงแส	กระแสสินธุ์
คาบสมุทรสติงพระ	กำจัดวัชพืชคลองเฉียงพง	ระโนด	ระโนด
คาบสมุทรสติงพระ	กำจัดวัชพืชคลองยมราช	เกาะใหญ่	กระแสสินธุ์
คาบสมุทรสติงพระ	กำจัดวัชพืชคลองซึกพระ	เชิงแส	กระแสสินธุ์
คาบสมุทรสติงพระ	กำจัดวัชพืชคลองโหนด	เกาะใหญ่	กระแสสินธุ์
คลองเทพา	กำจัดวัชพืชคลองส่งน้ำสายใหญ่ฝั่งซ้าย กม.0+000-12+380	นาทวี	นาทวี

ลุ่มน้ำย่อย	ชื่อคลอง	พื้นที่ดำเนินการ	
		ตำบล	อำเภอ
คลองเทพา	กำจัดวัชพืชคลองส่งน้ำ 1ขวา-สายใหญ่ฝั่งซ้าย กม.0+000-9+300	นาทวี	นาทวี
คลองอุตะเถา	กำจัดวัชพืชคลองท่าช้าง-บางกล้า	บ้านหาร	บางกล้า
คลองอุตะเถา	กำจัดวัชพืชคลอง 1R-RMC	ควนลัง	หาดใหญ่
คลองอุตะเถา	กำจัดวัชพืชคลอง RMC	ควนลัง	หาดใหญ่
คลองอุตะเถา	กำจัดวัชพืชคลองวาด	ควนลัง	หาดใหญ่
คลองอุตะเถา	กำจัดวัชพืชคลองระบายน้ำ ร.3	คูเต่า	หาดใหญ่
คลองอุตะเถา	กำจัดวัชพืชคลองหะ	คอหงส์	หาดใหญ่
รวมกำจัดวัชพืชจังหวัดสงขลา จำนวน 17 สาย			
แม่น้ำตรัง	กำจัดวัชพืชหน้าอ่างฯคลองท่าจิว	ท่าจิว	ห้วยยอด
แม่น้ำตรัง	กำจัดวัชพืชในคลองส่งน้ำ และบริเวณหน้าฝายด้วยแรงคน(นางน้อย)	ละมอ	นาโยง
แม่น้ำตรัง	กำจัดวัชพืช หน้า ปตร.กะลาเส	กะลาเส	สิเกา
คลองปะเหลียน	กำจัดวัชพืชคลองระบายน้ำปตร.คลองปะเหลียน	ปะเหลียน	ปะเหลียน
รวมกำจัดวัชพืชจังหวัดตรัง จำนวน 4 สาย			
คลองดusun	กำจัดวัชพืชหน้าฝายและคลองส่งน้ำ(ดusun)	ควนโดน	ควนโดน
คลองดusun	กำจัดวัชพืชหน้าฝายคลองท่าแพร	ควนโดน	ควนโดน
คลองดusun	กำจัดวัชพืชอ่างเก็บน้ำบ้านน้ำหრა	ทุ่งนุ้ย	ควนกาหลง
คลองดusun	กำจัดวัชพืชหน้า ปตร.บาโรย	ปากน้ำ	ละงู
รวมกำจัดวัชพืชจังหวัดสตูล จำนวน 4 สาย			

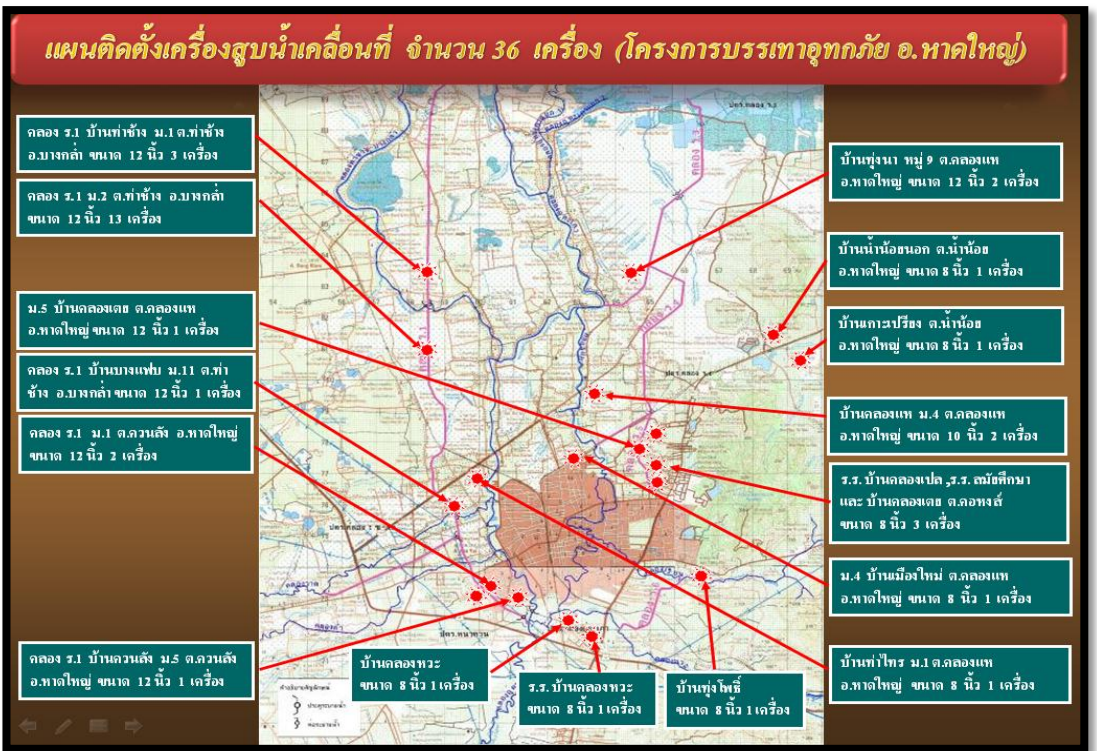
7. แผนและผลการช่วยเหลือเครื่องจักรเครื่องมือ

สำนักงานชลประทานที่ 16 ได้จัดทำแผนการเตรียมความพร้อมของเครื่องจักรเครื่องมือ เครื่องสูบน้ำและยานพาหนะต่างๆ ดังนี้

- เครื่องสูบน้ำ	68	เครื่อง	- เรือขุด	2	ลำ	- รถบรรทุก	32	คัน
- รถขุด	10	คัน	- รถเกี่ยยดิน	1	คัน	- รถบรรทุกน้ำ	7	คัน
- รถตักหน้า-ขุดหลัง	2	คัน	- รถแทรกเตอร์	4	คัน	- รถเครน	24	คัน
- เครื่องผลักดันน้ำ	30	เครื่อง						

ลำดับ ที่	หน่วยงาน	เครื่องสูบน้ำ (เครื่อง)		รถขุด (คัน)		รถตักหน้า ขุดหลัง (คัน)		เรือขุด (คัน)		รถเกี่ยยดิน (คัน)		รถ แทรกเตอร์ (คัน)		รถบรรทุก (คัน)		รถบรรทุกน้ำ (คัน)		รถเครน (คัน)		เครื่อง ผลักดันน้ำ (เครื่อง)	
		แผน	ผล	แผน	ผล	แผน	ผล	แผน	ผล	แผน	ผล	แผน	ผล	แผน	ผล	แผน	ผล	แผน	ผล	แผน	ผล
1	ส่วนเครื่องจักรกลที่ สขป 16	51		4		2						1		16		3		4			
	-พัทลุง	(17)																			
	-สงขลา	(33)																			
	-ตรัง																				
	-สตูล																				
2	ส่วนบริหารเครื่องจักรกลที่ 7	17		6				2		1		3		6							30
3	โครงการส่งน้ำฯระโนด-กระแสสินธุ์	14																			
4	โครงการงานก่อสร้าง	2												6		2					
5	สำนักงานก่อสร้างชลประทานขนาดกลางที่ 11													3							
6	สำนักงานก่อสร้างชลประทานขนาดกลางที่ 16	1												7		1					
	รวม	85		10		2		2		1		4		38		6		4			30

หมายเหตุ :



8. สรุปการเตรียมความพร้อมรับสถานการณ์น้ำหลาก ปี 2558 เฉพาะลุ่มน้ำคลองอุตะเถา อ.หาดใหญ่ จ.สงขลา

บริเวณตอนต้นลุ่มน้ำ ดำเนินการพร่องน้ำจากอ่างเก็บน้ำ ทั้ง 3 แห่ง ได้แก่

อ่างเก็บน้ำคลองสะเดา ความจุ 56.741 ล้าน ลบ.ม.

อ่างเก็บน้ำคลองหลา ความจุ 21.420 ล้าน ลบ.ม.

อ่างเก็บน้ำคลองจำไทร ความจุ 6.000 ล้าน ลบ.ม.

แผน จะพร่องน้ำ ณ วันที่ 1 ตุลาคม 2558 อยู่ที่ประมาณ 55%, 40%, 40% ของความจุอ่างตามลำดับ

ผล พร่องน้ำ ณ วันนี้อยู่ที่ 58% , 23% , 44% ของความจุอ่างตามลำดับ

บริเวณตอนกลางลุ่มน้ำ ได้เตรียมความพร้อมของประตูระบายน้ำคลองอุตะเถาและประตูระบายน้ำคลอง

ร.1 ในการจัดการจราจรทางน้ำโดยผันน้ำอ้อมเมืองหาดใหญ่ไปตามคลอง ร.1

แผน ระบายน้ำในคลองอุตะเถาให้รักษาระดับน้ำอยู่ที่ต่ำสุดที่ระดับ +1.75 ม. (รทก.) ไม่ให้เกิดผลกระทบกับการสูบน้ำเพื่อทำการประปา

ผล ระดับน้ำ ณ วันนี้อยู่ที่ระดับ +3.10 ม.

บริเวณตอนปลายลุ่มน้ำ

แผน ดำเนินการขุดลอกคลองระบายน้ำ จำนวน 3 สาย เพื่อเพิ่มประสิทธิภาพการระบายน้ำลงทะเลสาบสงขลาให้เร็วที่สุด

ผล ขณะนี้ได้ขุดลอกเสร็จแล้ว 100%

เตรียมการช่วยเหลือเครื่องจักร – เครื่องมือ

แผน	ได้เตรียมเครื่องสูบน้ำ	ขนาด	8 – 12 นิ้ว	จำนวน	48	เครื่อง
	เครื่องสูบน้ำด้วยไฟฟ้า	ขนาด	8 นิ้ว	จำนวน	2	เครื่อง
	เครื่องสูบน้ำด้วยไฟฟ้า	ขนาด	1 เมตร	จำนวน	5	เครื่อง
	เครื่องจักรกลต่างๆ	รถขุด		จำนวน	6	คัน
		เรือขุด		จำนวน	3	ลำ
		รถเกรด/รถแทรกเตอร์		จำนวน	2	คัน
		รถบรรทุกฯ		จำนวน	13	คัน
		เครื่องผลักดันน้ำ		จำนวน	10	เครื่อง

ผล ณ วันที่ 5 พฤศจิกายน 2558 ผส.ขป.16 ได้อนุมัติช่วยเหลือเครื่องสูบน้ำเคลื่อนที่ จำนวน 7 เครื่อง ในเขตตำบลควนลัง อำเภอหาดใหญ่
