



คู่มือการดำเนินงาน
การส่งเสริมการเกษตรในรูปแบบแปลงใหญ่
ปีงบประมาณ ๒๕๕๘

กรมส่งเสริมการเกษตร
เมษายน ๒๕๕๘

สารบัญ

หน้า

บทนำ

หลักการและเหตุผล	๑
วัตถุประสงค์	๑
เป้าหมายการดำเนินงาน	๒
ระยะเวลาดำเนินงาน	๒
ผลที่คาดว่าจะได้รับ	๒
ผลผลิต (output)	๓
ผลลัพธ์ (Outcome)	๓
ตัวชี้วัด	๓
นิยามศัพท์	๓

แนวทางการดำเนินงาน

องค์ประกอบของการส่งเสริมการเกษตรแปลงใหญ่	๔
ขั้นตอนและวิธีการดำเนินงาน	๕
แผนการปฏิบัติงาน	๙
Roadmap โครงการส่งเสริมการเกษตรในรูปแบบแปลงใหญ่	๑๒

การดำเนินงานการส่งเสริมการเกษตรในรูปแบบแปลงใหญ่

บทนำ

๑. หลักการและเหตุผล

สถานการณ์ในปัจจุบันการผลิตสินค้าเกษตรมีการเปลี่ยนแปลงอย่างรวดเร็วและมีการแข่งขันสูงทั้งในด้านปริมาณ คุณภาพ และต้นทุนการผลิตที่สูง ทำให้เกษตรกรรายย่อยประสบปัญหาในการผลิตและจำหน่ายสินค้าเกษตร ตลอดจนโอกาสการเข้าถึงข้อมูลแหล่งทุน ทรัพยากรและการตลาดได้น้อย และจากการที่เกษตรกรรายย่อยต่างคนต่างผลิต ทำให้ยากต่อการจัดการผลผลิตให้มีประสิทธิภาพ และได้ผลผลิตที่มีคุณภาพสอดคล้องกับความต้องการของตลาด เพื่อให้สามารถแก้ไขปัญหาดังกล่าว กระทรวงเกษตรและสหกรณ์จึงได้มีนโยบายในเรื่องการจัดทำแปลงการเกษตรขนาดใหญ่โดยให้เกษตรกรรายย่อยมีการรวมกลุ่มและรวมพื้นที่การผลิตเป็นแปลงขนาดใหญ่ ที่มีผู้จัดการพื้นที่เป็นผู้บริหารจัดการแปลง ตั้งแต่การวางแผนการผลิตตลอดห่วงโซ่อุปทาน (Supply chain) การสร้างกระบวนการเรียนรู้ให้เกษตรกรมีความสามารถในการจัดการผลิตสินค้าเกษตรจนถึงการตลาดที่มีมาตรฐานเช่นเดียวกับฟาร์มขนาดใหญ่

การส่งเสริมการเกษตรแปลงใหญ่ เป็นการส่งเสริมการเกษตรที่ยึดพื้นที่ (Area-based) เป็นหลักในการดำเนินงานในลักษณะบูรณาการระหว่างหน่วยงานที่เกี่ยวข้อง โดยมีผู้จัดการพื้นที่เป็นผู้บริหารจัดการทุกกิจกรรมตลอดห่วงโซ่อุปทาน (Supply Chain)

การดำเนินงานดังกล่าว กรมส่งเสริมการเกษตรได้เตรียมการเพื่อรองรับการส่งเสริมการเกษตรในลักษณะแปลงใหญ่โดยได้นำวิธีการทำงานรูปแบบ MRCF system ขับเคลื่อนการดำเนินงานด้วยกระบวนการเรียนรู้และการมีส่วนร่วม และใช้พื้นที่เป็นศูนย์กลางการพัฒนา (Area - Based) มุ่งเป้าหมาย พื้นที่-คน-สินค้า เข้าด้วยกัน โดยกำหนดเป้าหมายและแนวทางการพัฒนาพื้นที่นั้น ๆ ซึ่งได้แนวทางและเป้าหมายการพัฒนาที่ชัดเจน โดยมีการจัดตั้งศูนย์เรียนรู้การเพิ่มประสิทธิภาพการผลิตสินค้าเกษตรเป็นแหล่งเรียนรู้การผลิตทางการเกษตรที่ตอบสนองต่อชุมชน ในการพัฒนาเกษตรกรให้สามารถดำเนินการผลิตโดยใช้เทคโนโลยีที่เหมาะสมและมีมาตรฐานเป็นที่ยอมรับของตลาด รวมทั้งเป็นแหล่งเรียนรู้ในการสนับสนุนการส่งเสริมให้เกษตรกรมีการรวมกลุ่มและรวมพื้นที่ดำเนินการในลักษณะแปลงขนาดใหญ่

ดังนั้น จึงสมควรให้มีการดำเนินงานส่งเสริมการเกษตรในรูปแบบแปลงใหญ่เพื่อเพิ่มขีดความสามารถของเกษตรกรรายย่อยในการผลิตสินค้าเกษตร การบริหารจัดการการผลิตตลอดห่วงโซ่อุปทาน (Supply chain) รวมทั้งมีการบูรณาการของภาคทุกภาคส่วนที่เกี่ยวข้องในพื้นที่ ซึ่งจะส่งผลให้เกษตรกรรายย่อย มีอำนาจการต่อรองในการจัดหาปัจจัยการผลิตและการจำหน่ายผลผลิต เกษตรกรสามารถผลิตสินค้าที่มีคุณภาพได้ในต้นทุนที่ต่ำลง และมีรายได้เพิ่มขึ้น โดยยึดหลักปรัชญาของเศรษฐกิจพอเพียง

๒. วัตถุประสงค์

๑. เพื่อเพิ่มประสิทธิภาพการผลิต โดยส่งเสริมให้เกษตรกรรายย่อยมีความเข้มแข็ง สามารถบริหารจัดการการผลิตและการตลาด ร่วมกันได้อย่างมีประสิทธิภาพ เช่นเดียวกับฟาร์มขนาดใหญ่
๒. เพื่อพัฒนากระบวนการทำงานส่งเสริมการเกษตรให้นักส่งเสริมการเกษตรเป็นผู้จัดการพื้นที่ โดยการบูรณาการของทุกภาคส่วนในพื้นที่ ให้สอดคล้องกับสถานการณ์ ศักยภาพของพื้นที่ และตอบสนองต่อความต้องการของเกษตรกร

๓. เป้าหมายการดำเนินงาน

๑. ดำเนินการใน ๗๗ จังหวัด พื้นที่นำร่อง ๒๑๙ จุด
๒. ดำเนินการในพืช ๑๓ ชนิด ได้แก่ ข้าว ข้าวโพดเลี้ยงสัตว์ มันสำปะหลัง ทูเรียน ลำไย มะม่วง มังคุด เงาะ ส้มโอ มะพร้าว น้ำหอม สับปะรด ปาล์มน้ำมัน และผัก ดังนี้

ชนิดพืช	จำนวนจุด	ชนิดพืช	จำนวนจุด
ข้าว	๑๓๙	เงาะ	๑
ข้าวโพดเลี้ยงสัตว์	๘	ส้มโอ	๑
มันสำปะหลัง	๒๑	มะพร้าว น้ำหอม	๑
ทูเรียน	๑๐	สับปะรด	๓
ลำไย	๑๐	ปาล์มน้ำมัน	๕
มะม่วง	๔	ผัก	๔
มังคุด	๑๒	รวม	๒๑๙

๔. ระยะเวลาดำเนินงาน

มีนาคม ๒๕๕๘ – กันยายน ๒๕๕๘

๕. ผลที่คาดว่าจะได้รับ

๑. เกษตรกรรายย่อยมีความเข้มแข็ง และสามารถบริหารจัดการการผลิตให้สอดคล้องกับความต้องการของตลาด ต้นทุนการผลิตลดลง คุณภาพผลผลิตเพิ่มขึ้น ส่งผลให้เกษตรกรมีรายได้เพิ่มขึ้น
๒. มีรูปแบบการทำงานส่งเสริมการเกษตรแบบบูรณาการในพื้นที่ที่มีการบริหารจัดการในลักษณะแปลงใหญ่ที่เหมาะสมกับสภาพแต่ละพื้นที่ โดยมีเจ้าหน้าที่ส่งเสริมการเกษตรทำหน้าที่เป็นผู้จัดการพื้นที่

๖. ผลผลิต (output)

มีการดำเนินการแปลงขนาดใหญ่ จำนวน ๒๑๙ จุด ๑๓ ชนิดพืช

๗. ผลลัพธ์ (outcome)

๑. เกษตรกรรายย่อยมีการรวมกลุ่มในการผลิตและการตลาด มีความเข้มแข็ง สามารถบริหารจัดการการผลิตและการตลาด ร่วมกันได้อย่างมีประสิทธิภาพ เช่นเดียวกับฟาร์มขนาดใหญ่

๒. มีกระบวนการทำงานส่งเสริมการเกษตรรูปแบบแปลงขนาดใหญ่ ที่มีเจ้าหน้าที่ส่งเสริมการเกษตรทำหน้าที่เป็นผู้จัดการพื้นที่

๘. ตัวชี้วัด

๑. ตัวชี้วัดผลการดำเนินงาน
การผลิตสินค้าเกษตร มีประสิทธิภาพเพิ่มขึ้น
๒. ตัวชี้วัดระหว่างการทำงาน
 - ๒.๑ เกษตรกรมีการรวมกลุ่ม
 - ๒.๒ มีผู้จัดการพื้นที่ บริหารจัดการแปลง

แนวทางการดำเนินงาน

๑. องค์ประกอบของการส่งเสริมการเกษตรแปลงใหญ่

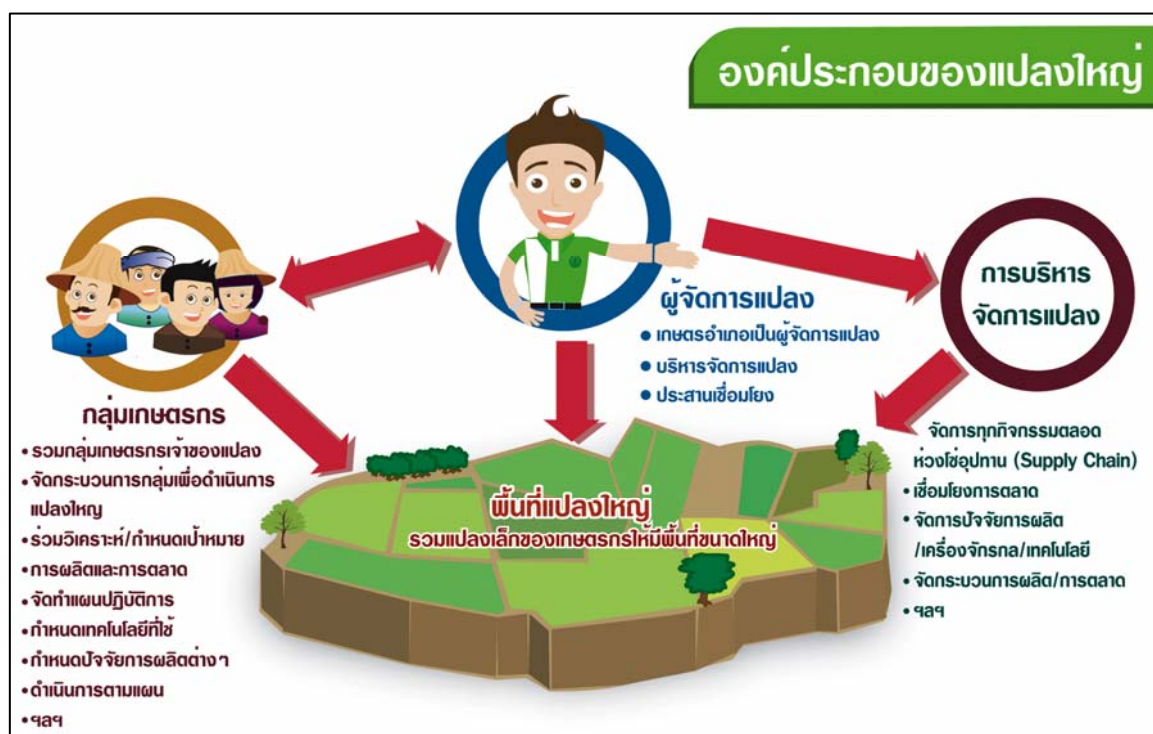
องค์ประกอบของการส่งเสริมการเกษตรแปลงใหญ่ ประกอบด้วย

๑. ผู้จัดการพื้นที่ (field manager) คือ นักส่งเสริมการเกษตรในพื้นที่ (เกษตรอำเภอ) ทำหน้าที่บริหารจัดการพื้นที่ทุกกิจกรรมตลอดห่วงโซ่อุปทาน (Supply Chain)

๒. พื้นที่แปลงใหญ่ เป็นการรวมแปลงเล็กของเกษตรกร ให้มีพื้นที่ขนาดใหญ่ในการรวมกันผลิตสินค้าเกษตร โดยมีผู้จัดการพื้นที่เป็นผู้บริหารจัดการแปลง

๓. กลุ่มเกษตรกร เป็นการรวมกลุ่มเกษตรกรเจ้าของแปลง เพื่อให้มีการร่วมกันศึกษาวิเคราะห์และกำหนดเป้าหมายการผลิตการตลาด จัดทำแผนปฏิบัติการ ร่วมกันกำหนดเทคโนโลยีที่ใช้ ปัจจัยการผลิตต่าง ๆ ฯลฯ และดำเนินการตามแผน ฯลฯ

๔. การบริหารจัดการแปลง โดยผู้จัดการพื้นที่จะต้องเป็นผู้บริหารจัดการแปลงทุกกิจกรรมตลอดห่วงโซ่อุปทาน (Supply Chain) เช่น เชื่อมโยงการตลาด การจัดการปัจจัยการผลิต เครื่องจักรกลและเทคโนโลยี การจัดการกระบวนการผลิตและการตลาด ฯลฯ เพื่อให้มีการดำเนินกิจกรรมตามเป้าหมายได้อย่างมีประสิทธิภาพ



๒. ขั้นตอนและวิธีการดำเนินงาน

๑. การเตรียมการ

๑.๑ กำหนดพื้นที่เป้าหมาย จังหวัด/อำเภอ คัดเลือกพื้นที่ดำเนินการที่มีความพร้อมในการจัดทำแปลงใหญ่ จำนวน ๒๑๙ จุด ใน ๗๗ จังหวัด ๑๓ ชนิดพืช ได้แก่ ข้าว ข้าวโพดเลี้ยงสัตว์ มันสำปะหลัง ทูเรียน ลำไย มะม่วง มังคุด เงาะ ส้มโอ มะพร้าว น้ำหอม สับปะรด ปาล์มน้ำมัน และผัก โดยพิจารณาจากพื้นที่นำร่องตามระบบส่งเสริมการเกษตรมิติใหม่ (MRCF) และการดำเนินงานศูนย์เรียนรู้การเพิ่มประสิทธิภาพการผลิตสินค้าเกษตร นำมาขยายผลเป็นแปลงใหญ่ (ทั้งนี้ ผักจะพิจารณาจากพื้นที่ที่มีศักยภาพในการผลิตในลักษณะการผลิตผักปลอดภัย) โดยกำหนดให้เกษตรกรอำเภอ เป็นผู้จัดการพื้นที่

๑.๒ กำหนดแนวทางการดำเนินงาน ส่วนกลาง จัดสัมมนาเพื่อกำหนดแนวทางการดำเนินงาน วัตถุประสงค์เพื่อระดมความคิดเห็น แลกเปลี่ยนข้อมูล ประสบการณ์และร่วมกันกำหนดแนวทางในการดำเนินงานและติดตามประเมินผลการส่งเสริมการเกษตรในรูปแบบแปลงใหญ่ การสัมมนาครั้งนี้จะเป็นการสร้างแนวทางการทำงานที่ชัดเจนให้แก่เจ้าหน้าที่ของกรมส่งเสริมการเกษตรต่อไปและจัดทำคู่มือการดำเนินงาน

๑.๓ ชี้แจงทำความเข้าใจ ส่วนกลางจัดสัมมนาเพื่อชี้แจงทำความเข้าใจในการดำเนินงานการส่งเสริมการเกษตรในรูปแบบแปลงใหญ่ให้แก่ผู้จัดการพื้นที่ วัตถุประสงค์เพื่อสร้างความรู้ความเข้าใจให้แก่เจ้าหน้าที่เขต จังหวัดและผู้เกี่ยวข้อง ในการดำเนินงาน

๑.๔ ประชาสัมพันธ์ มีการประชาสัมพันธ์ในทุกระดับ โดยการจัดนิทรรศการ และจัดทำสื่อการเรียนรู้ที่เกี่ยวข้อง เช่น เอกสาร สื่อ วิดีทัศน์ ฯลฯ

๒. พัฒนาผู้จัดการพื้นที่

๒.๑ การสร้างวิทยากรหลัก (Core Team)

๑) การคัดเลือกวิทยากรหลัก (Core Team) ส่วนกลางร่วมกับสำนักส่งเสริมและพัฒนากิจการเกษตรเขต พิจารณาคัดเลือกวิทยากรหลัก (Core Team) โดยกำหนดเขตละ ๔ คน แบ่งเป็นเขต ๑ คนและจังหวัด ๓ คน รวมทั้งเจ้าหน้าที่จากสำนักส่งเสริมและจัดการสินค้าเกษตรและกองวิจัยและพัฒนางานส่งเสริมการเกษตร

๒) การอบรมและสร้างวิทยากรหลัก (core team) ส่วนกลาง (กองวิจัยและพัฒนางานส่งเสริมการเกษตรและสำนักพัฒนาการถ่ายทอดเทคโนโลยี) ร่วมกับมหาวิทยาลัยบูรพาจัดอบรมวิทยากรหลัก (Core Team) เพื่อให้เป็นพี่เลี้ยง ที่ปรึกษา และกำหนดหลักสูตรการอบรมให้แก่ผู้จัดการพื้นที่ จำนวน ๓ วัน ๕๐ คน

๓) การพัฒนาหลักสูตรผู้จัดการพื้นที่ ส่วนกลางและเขต ร่วมกับวิทยากรหลัก (core team) จัดทำหลักสูตรการอบรมผู้จัดการพื้นที่ เพื่อใช้ในการพัฒนาผู้จัดการพื้นที่ให้สามารถบริหารจัดการการดำเนินงานส่งเสริมการเกษตรในรูปแบบแปลงใหญ่ได้ ตั้งแต่การจัดหาปัจจัยการผลิต การถ่ายทอดเทคโนโลยีที่เหมาะสม ไปจนถึงการตลาด ตลอดจนการสร้างกระบวนการแลกเปลี่ยนเรียนรู้ให้กับกลุ่มการผลิตสินค้าเกษตรตลอดห่วงโซ่อุปทาน (Supply Chain) จำนวน ๒๑๙ คน

๒.๒ การพัฒนาผู้จัดการพื้นที่

๑) การฝึกอบรมผู้จัดการพื้นที่ ส่วนกลางร่วมกับเขตและวิทยากรหลัก จัดฝึกอบรมผู้จัดการพื้นที่ ให้มีความรู้และทักษะในการบริหารจัดการ พร้อมทั้งจะปฏิบัติงานในพื้นที่ตามบทบาทหน้าที่ที่ได้รับมอบหมาย

๒) จัดเวทีแลกเปลี่ยนเรียนรู้ระหว่างผู้จัดการพื้นที่ โดยสำนักส่งเสริมและพัฒนาการเกษตรเขต จัดเวทีให้ผู้จัดการพื้นที่ได้มีโอกาสแลกเปลี่ยนเรียนรู้ระหว่างกันจากประสบการณ์การทำงานเป็นกระบวนการเรียนรู้จากการปฏิบัติงานจริง ซึ่งจะเป็นการเสริมสร้างขีดความสามารถของผู้จัดการพื้นที่ในการปฏิบัติงานจริง

๒.๓ จัดทีมให้คำปรึกษาแนะนำแก่ผู้จัดการพื้นที่ (Coaching) โดยสำนักส่งเสริมและพัฒนาการเกษตรเขต จัดทีมให้คำปรึกษาแนะนำ ประกอบด้วยเจ้าหน้าที่เขตและวิทยากรหลัก (Core Team)

๓. การทำงานส่งเสริมการเกษตรรูปแบบแปลงใหญ่

๓.๑ การทำงานร่วมกับภาคีและเครือข่าย ผู้จัดการพื้นที่ ประสานความร่วมมือภาคีเครือข่ายทุกภาคส่วนที่เกี่ยวข้อง ดังนี้

๑) ประชุมร่วมกันกับภาคีเครือข่ายที่เกี่ยวข้อง เพื่อวางแผนและกำหนดแนวทางพัฒนาในทุกขั้นตอนตลอดจนกำหนดบทบาทหน้าที่ความรับผิดชอบและการสนับสนุนการดำเนินงานแปลงใหญ่

๒) ประสานงานกับภาคีเครือข่ายที่เกี่ยวข้อง เพื่อให้มีการดำเนินงานร่วมกันตามแผน

๓.๒ การกำหนดเป้าหมายการพัฒนาของแปลงใหญ่

๑) รวมพื้นที่และรวมกลุ่มเกษตรกรผู้ผลิต ผู้จัดการพื้นที่ประสานกับเกษตรกรเจ้าของแปลงในพื้นที่เป้าหมาย เพื่อรวมกลุ่มในการดำเนินงานแปลงขนาดใหญ่

๒) วิเคราะห์สถานการณ์ของพื้นที่ ผู้จัดการพื้นที่จัดเวทีแลกเปลี่ยนเรียนรู้เพื่อกำหนดประเด็นและเป้าหมายการพัฒนาในแต่ละพื้นที่/แปลง ให้สอดคล้องกับศักยภาพของพื้นที่ (Zoning) สภาพปัญหา และความต้องการของเกษตรกรในการเพิ่มประสิทธิภาพในการผลิตสินค้าเกษตร การตลาด และเทคโนโลยีการผลิตที่เหมาะสม ฯลฯ เพื่อให้ได้เป้าหมายของการพัฒนาแปลงใหญ่ร่วมกัน

๓) วางแผนการปฏิบัติงาน ผู้จัดการพื้นที่ดำเนินการจัดทำแผนปฏิบัติงาน (Action Plan) ทุกขั้นตอนของการดำเนินงาน

๔) พัฒนากลุ่มเกษตรกร ผู้จัดการพื้นที่จัดกระบวนการกลุ่มและจัดกระบวนการเรียนรู้ให้เกษตรกรเข้าไปเรียนรู้แล้วนำมาปฏิบัติในพื้นที่ โดยประสานศูนย์เรียนรู้ฯ และแหล่งเรียนรู้อื่น ๆ ในพื้นที่ โดยเน้นการพัฒนาตามเป้าหมายแปลงใหญ่ของกลุ่ม

๓.๓ การบริหารแปลงใหญ่

๑) จัดเวทีแลกเปลี่ยนเรียนรู้ ผู้จัดการพื้นที่ดำเนินการจัดเวทีแลกเปลี่ยนเรียนรู้ให้กับเกษตรกรเจ้าของแปลง ในเรื่อง

- ชี้แจงทำความเข้าใจการดำเนินงานกับเกษตรกร รวมทั้งกำหนดแนวทางการพัฒนา

- วางแผนการผลิตและการตลาด ตลอดฤดูการผลิต

- ถ่ายทอดเทคโนโลยีที่เหมาะสมกับพื้นที่
- ฯลฯ

๒) การบริหารจัดการการผลิตและการตลาด ผู้จัดการพื้นที่และกลุ่มเกษตรกร
ดำเนินการ

ร่วมกัน

- ส่งเสริมให้มีการใช้ปัจจัยการผลิต/ทรัพยากรและเทคโนโลยีที่เหมาะสม

- รวมผลผลิตเพื่อร่วมกันจำหน่าย
- ประสานกับภาคีเครือข่ายในการเชื่อมโยงตลาด โดยประสานงานกับ สหกรณ์การเกษตรหรือภาคเอกชนในรูปแบบที่เหมาะสม เช่น แบบพันธะสัญญา (Contract Farming) หรือระบบตลาดสมาชิกในชุมชน (Community Supported Agriculture : CSA) หรือรูปแบบแบ่งปันผลประโยชน์ (Benefit Sharing) ฯลฯ ตามความเหมาะสม

๓) ดำเนินงานจัดทำแปลงใหญ่ ผู้จัดการพื้นที่สนับสนุนให้เกษตรกรดำเนินงาน
จัดทำแปลงใหญ่ตามแผนปฏิบัติงาน

๓.๔ การสนับสนุนการดำเนินงานส่งเสริมการเกษตรแปลงใหญ่

๑) ผู้จัดการพื้นที่ ประสานงานกับหน่วยงานวิชาการในพื้นที่ และส่วนกลาง เพื่อ
สนับสนุนความรู้ทางวิชาการและเทคโนโลยีที่เหมาะสมแก่ผู้จัดการพื้นที่และเกษตรกรในการดำเนินงาน
แปลงใหญ่

๒) ผู้จัดการพื้นที่ ประสานงานกับภาคีเครือข่ายต่าง ๆ ในการสนับสนุนการ
ดำเนินงานแปลงใหญ่

๓.๕ การติดตาม ประเมินผล และรายงาน

๑) ติดตามประเมินผล ให้มีการติดตาม/นิเทศโดยส่วนกลาง เขต และจังหวัด

๒) สรุบบทเรียนการดำเนินงานโครงการ โดยถอดบทเรียนผลการดำเนินงาน
เพื่อพัฒนารูปแบบการบริหารจัดการแปลงใหญ่ และนำเสนอในเวทีแลกเปลี่ยนเรียนรู้ระดับจังหวัด/ระดับ
เขต/ระดับประเทศ

๓) การรายงานการดำเนินงาน

- สำนักงานเกษตรอำเภอ รายงานการดำเนินงาน ดังนี้
 - * ข้อมูลพื้นฐานของแปลง/เกษตรกรเจ้าของแปลง
 - * รายงานแผนการดำเนินงานและแผนการผลิต/การตลาด
 - * รายงานผลการดำเนินการ พร้อมภาพถ่าย (ภาพถ่ายที่มีความละเอียด

สูง)

- สำนักงานเกษตรจังหวัดสรุปรายงานในภาพรวมของจังหวัด
- ส่วนกลาง สรุปรายงานเสนอกรมทุกสัปดาห์

สรุปกิจกรรมและขั้นตอนการดำเนินงานของโครงการส่งเสริมการเกษตรแปลงใหญ่
และผู้รับผิดชอบ ดังนี้

กิจกรรม	ผู้รับผิดชอบ
๑. การเตรียมการ	
๑.๑ กำหนดพื้นที่เป้าหมาย	สนง. กษอ./สนง. กษจ.
๑.๒ กำหนดแนวทางในการดำเนินงาน	ส่วนกลาง (กวพ.)
๑.๓ ชี้แจงทำความเข้าใจ	ส่วนกลาง (สพท./กวพ)
๑.๔ ประชาสัมพันธ์	ส่วนกลาง (สพท) เขต จังหวัด
๒. พัฒนาผู้จัดการพื้นที่	
๒.๑ การสร้างวิทยากรหลัก (core team)	
๑) คัดเลือกวิทยากรหลัก	ส่วนกลาง/เขต
๒) อบรมวิทยากรหลัก	ส่วนกลาง
๓) พัฒนาหลักสูตร	ส่วนกลาง/เขต/วิทยากรหลัก
๒.๒ การพัฒนาผู้จัดการพื้นที่	
๑) อบรมผู้จัดการพื้นที่	ส่วนกลาง/เขต
๒) จัดเวทีแลกเปลี่ยนเรียนรู้ระหว่างผู้จัดการพื้นที่	เขต
๓) จัดทีมให้คำปรึกษาแนะนำแก่ผู้จัดการพื้นที่ (Coaching)	เขต
๓. การทำงานส่งเสริมการเกษตรรูปแบบแปลงใหญ่	
๓.๑ การทำงานร่วมกับภาคีและเครือข่าย	
๑) ประชุมร่วมกันกับภาคีเครือข่ายที่เกี่ยวข้อง	จังหวัด/อำเภอ
๒) ประสานความร่วมมือภาคีเครือข่ายทุกภาคส่วนที่เกี่ยวข้อง	จังหวัด/อำเภอ
๓.๒ การกำหนดเป้าหมายการพัฒนาของแปลงใหญ่	
๑) รวมพื้นที่และรวมกลุ่มเกษตรกร/ผู้ผลิต	ผู้จัดการฯ
๒) วิเคราะห์สถานการณ์ของพื้นที่	ผู้จัดการฯ
๓) วางแผนปฏิบัติงาน	ผู้จัดการฯ
๔) พัฒนากลุ่มเกษตรกร	ผู้จัดการฯ
๓.๓ การบริหารแปลงใหญ่	
๑) จัดเวทีแลกเปลี่ยนเรียนรู้	ผู้จัดการฯ
๒) การบริหารจัดการผลผลิตและการตลาด	ผู้จัดการฯ
๓) ดำเนินงานจัดทำแปลงใหญ่ (ตามแผนปฏิบัติงาน)	ผู้จัดการฯ
๓.๔ การสนับสนุนการดำเนินงานส่งเสริมการเกษตรแปลงใหญ่	
๑) ประสานงานกับหน่วยงานวิชาการในพื้นที่ และส่วนกลาง	ผู้จัดการฯ ส่วนกลาง เขต จังหวัด
๒) ประสานงานกับภาคีเครือข่ายต่างๆ	ผู้จัดการฯ ส่วนกลาง เขต จังหวัด
๓.๕ การติดตาม ประเมินผล และรายงาน	
๑) ติดตามประเมินผล	ส่วนกลาง/เขต/จังหวัด

กิจกรรม	ระยะเวลา									ผู้รับผิดชอบ
	มค.	กพ.	มีค.	เมย.	พค.	มิย.	กค.	สค.	กย.	
๓. การทำงานส่งเสริมการเกษตรรูปแบบแปลงใหญ่										
๓.๑ การทำงานร่วมกับ ภาคีและเครือข่าย										
- ประชุมร่วมกันกับภาคี เครือข่ายที่เกี่ยวข้อง				←						จังหวัด/ อำเภอ
- ประสานความร่วมมือ ภาคีเครือข่ายทุกภาคส่วนที่ เกี่ยวข้อง				←						จังหวัด/ อำเภอ
๓.๒ กำหนดเป้าหมายการ พัฒนาของแปลงใหญ่										
- รวมพื้นที่และรวมกลุ่ม เกษตรกร/ผู้ผลิต				↔						ผู้จัดการฯ
- วิเคราะห์สถานการณ์ ของพื้นที่				↔						ผู้จัดการฯ
- วางแผนปฏิบัติงาน				↔						ผู้จัดการฯ
- พัฒนากลุ่มเกษตรกร				←						ผู้จัดการฯ
๓.๓ การบริหารแปลงใหญ่										
- จัดเวทีแลกเปลี่ยนเรียนรู้				←						ผู้จัดการฯ
- การบริหารจัดการผลิต และการตลาด				←						ผู้จัดการฯ
- ดำเนินงานจัดทำแปลง ใหญ่ (ตามแผนปฏิบัติงาน)				←						ผู้จัดการฯ
๓.๔ การสนับสนุนการ ดำเนินงานส่งเสริมการ เกษตรแปลงใหญ่										
- ประสานงานกับ หน่วยงานวิชาการ				←						ผู้จัดการฯ/ เขต/จังหวัด /ส่วนกลาง
- ประสานงานกับภาคี เครือข่ายต่างๆ				←						ผู้จัดการฯ/ เขต/จังหวัด /ส่วนกลาง
๓.๕ การติดตาม ประเมินผล และรายงาน										
- ติดตามประเมินผล								←		ส่วนกลาง/ เขต/จังหวัด

กิจกรรม	ระยะเวลา									ผู้รับผิดชอบ	
	มค.	กพ.	มีค.	เมย.	พค.	มิย.	กค.	สค.	กย.		
- สรุปทเรียนการ ดำเนินงานโครงการ									←→		เขต
- รายงานผล											อำเภอ/ จังหวัด/ เขต / ส่วนกลาง

๔. Roadmap โครงการส่งเสริมการเกษตรในรูปแบบแปลงใหญ่

