

รายงานผลการดำเนินงาน
เรื่อง
การบริหารจัดการโครงการจัดทำฐานข้อมูลเกษตรกรรายครัวเรือนระดับเขต

โดย

นายสุพิศ จิตรภักดี
นักวิชาการส่งเสริมการเกษตรชำนาญการ
กลุ่มยุทธศาสตร์และสารสนเทศ
สำนักส่งเสริมและพัฒนาการเกษตรเขตที่ 5 จังหวัดสงขลา

รายงานผลการดำเนินงานนี้
เป็นเอกสารประกอบการประเมินบุคคลเพื่อแต่งตั้งให้ดำรงตำแหน่ง
นักวิชาการส่งเสริมการเกษตรชำนาญการพิเศษ ตำแหน่งเลขที่ 3714
ฝ่ายยุทธศาสตร์และสารสนเทศ สำนักงานเกษตรจังหวัดตรัง
กรมส่งเสริมการเกษตร

พ.ศ. 2553

คำนำ

กรมส่งเสริมการเกษตรได้ดำเนินการโครงการปรับปรุงฐานข้อมูลเกษตรกรรายครัวเรือน โดยให้สำนักงานเกษตรจังหวัดทุกจังหวัดจัดเก็บและบันทึกข้อมูลให้แล้วเสร็จภายในวันที่ 30 กันยายน 2552 และมอบหมายให้สำนักส่งเสริมและพัฒนาการเกษตรเขต วิเคราะห์สถานการณ์การดำเนินงานของจังหวัด เร่งรัด ติดตาม สนับสนุนและแก้ไขปัญหาการปฏิบัติงาน และประชุมสรุปผลการดำเนินงานภายในเขตร่วมกับส่วนกลาง ผ่านระบบการประชุมทางไกลผ่านจอภาพ ในวันศุกร์สัปดาห์ที่ 1 และสัปดาห์ที่ 3 ของทุกเดือน สำนักส่งเสริมและพัฒนาการเกษตรเขตที่ 5 จังหวัดสงขลา เห็นความสำคัญดังกล่าวจึงได้จัดตั้งศูนย์ปฏิบัติการเพื่อบริหารจัดการโครงการจัดทำฐานข้อมูลเกษตรกรรายครัวเรือนในระดับเขต

ดังนั้น เพื่อนำเสนอแนวคิด หลักการ วิธีดำเนินงาน และผลการดำเนินงานของศูนย์ปฏิบัติการเพื่อบริหารจัดการโครงการจัดทำฐานข้อมูลเกษตรกรรายครัวเรือนระดับเขต จึงได้จัดทำรายงานผลการดำเนินงานฉบับนี้ โดยเนื้อหาประกอบด้วย แนวคิด ทฤษฎีที่ใช้ในการดำเนินการ สาธารณะและขั้นตอนการดำเนินงาน ผลการดำเนินงานในเชิงปริมาณและเชิงคุณภาพ ตลอดจนปัญหาอุปสรรคและข้อเสนอแนะในการดำเนินงาน หวังเป็นอย่างยิ่งว่ารายงานฉบับนี้ จะเป็นประโยชน์ในการนำไปประยุกต์ใช้กับการบริหารจัดการโครงการอื่น ๆ ในระดับเขต

ขอขอบคุณ ผู้อำนวยการสำนักส่งเสริมและพัฒนาการเกษตรเขตที่ 5 จังหวัดสงขลา และผู้อำนวยการกลุ่มยุทธศาสตร์และสารสนเทศ สำนักส่งเสริมและพัฒนาการเกษตรเขตที่ 5 จังหวัดสงขลา ที่ให้ข้อเสนอแนะ และสนับสนุน ในการจัดทำรายงานครั้งนี้

สุพิศ จิตรภักดี

กุมภาพันธ์ 2553

สารบัญ

	หน้า
ความรู้ทางวิชาการหรือแนวคิดที่ใช้ในการดำเนินการ	1
สาระและขั้นตอนการดำเนินการ	6
ความยุ่งยากในการดำเนินการ	10
ระยะเวลาดำเนินการ	11
ผลสำเร็จของงาน	11
การนำไปใช้ประโยชน์	21
ปัญหาอุปสรรคและข้อเสนอแนะ	21
ผู้ร่วมดำเนินการ	22
ส่วนของงานที่ผู้เสนอเป็นผู้ปฏิบัติ	22
เอกสารอ้างอิง	23

ชื่อผลงาน การบริหารจัดการโครงการจัดทำฐานข้อมูลเกษตรกรรายครัวเรือนระดับเขต

1. ความรู้ทางวิชาการหรือแนวคิดที่ใช้ในการดำเนินการ

ในการดำเนินการบริหารจัดการโครงการจัดทำฐานข้อมูลเกษตรกรรายครัวเรือนระดับเขตครั้งนี้ เบื้องต้น ได้ศึกษารายละเอียดของโครงการจากคู่มือของโครงการจัดทำฐานข้อมูลเกษตรกรรายครัวเรือน เพื่อทราบบริบทของโครงการ บทบาท ภารกิจของเขตที่เป็นกลไกสนับสนุนการดำเนินการของจังหวัด และนำองค์ความรู้เรื่องการติดตามงาน การประมวลผลข้อมูลให้เป็นสารสนเทศ การใช้เทคโนโลยีอินเทอร์เน็ตในการติดต่อสื่อสาร และการนำเสนอข้อมูล และการสร้างแรงจูงใจและขวัญกำลังใจในการปฏิบัติงาน เป็นเครื่องมือในการขับเคลื่อนให้การดำเนินงานโครงการจัดทำฐานข้อมูลเกษตรกรรายครัวเรือนในระดับเขตบรรลุตามเป้าหมาย ดังแสดงในภาพที่ 1



ภาพที่ 1 แนวคิดการบริหารจัดการโครงการจัดทำฐานข้อมูลเกษตรกรรายครัวเรือนระดับเขต

1.1 รายละเอียดโครงการจัดทำฐานข้อมูลเกษตรกรรายครัวเรือน

กรมส่งเสริมการเกษตร (2552) ได้ระบุรายละเอียดของโครงการจัดทำฐานข้อมูลเกษตรกรรายครัวเรือน สรุปได้ดังนี้

1.1.1 ความเป็นมาของโครงการ กระทรวงเกษตรและสหกรณ์ได้ดำเนินการโครงการจัดทำทะเบียนและบัตรประจำตัวเกษตรกรมาตั้งแต่ปี 2545 และมีการปรับปรุงข้อมูลมาเป็นระยะ แต่ยังไม่ครอบคลุมทุกครัวเรือนในคราวเดียวกัน ทำให้ฐานข้อมูลของแต่ละครัวเรือนเป็นข้อมูลที่ต่างปีกัน ในปี 2552

กระทรวงเกษตรและสหกรณ์ จึงได้จัดทำโครงการปรับปรุงฐานข้อมูลเกษตรกรรายครัวเรือน โดยกำหนดให้ดำเนินการพร้อมกันในทุกพื้นที่ทั่วประเทศ

1.1.2 วัตถุประสงค์ของโครงการ เพื่อจัดทำฐานข้อมูลเกษตรกรรายครัวเรือนให้มีความถูกต้อง สมบูรณ์ และเป็นปัจจุบัน สามารถใช้ประโยชน์ในการวางแผนพัฒนาการเกษตร และดำเนินการตามมาตรการต่าง ๆ แก่เกษตรกรได้อย่างมีประสิทธิภาพ

1.1.3 เป้าหมายของโครงการ ปรับปรุงข้อมูลเกษตรกรรายครัวเรือนโดยการรับขึ้นทะเบียนเกษตรกรทั่วประเทศ

1.1.4 แนวทางการปฏิบัติงานของจังหวัด

1) สำนักงานเกษตรจังหวัดต้องดำเนินการรับขึ้นทะเบียนและบันทึกข้อมูลให้แล้วเสร็จและครบถ้วนภายในวันที่ 30 กันยายน 2552

2) จัดระบบการทำงานเป็นการเฉพาะในรูปของคณะทำงาน

3) มีการวางแผนการปฏิบัติงานและกำหนดเป้าหมายของงานเป็นรายสัปดาห์และจัดสรรปริมาณงานเป็นรายอำเภอ

4) มีระบบการติดตามและกำกับการทำงานให้เป็นไปตามแผน และรวมถึงระบบการสนับสนุนและการแก้ไขปัญหาในทุกระดับ

1.1.5 แนวทางการปฏิบัติงานของเขต

1) วิเคราะห์สถานการณ์การรับขึ้นทะเบียนเกษตรกรของจังหวัดภายในเขตจากระบบรายงานทุกวัน

2) จัดให้มีทีมติดตามงาน เพื่อติดตามการปฏิบัติงานให้ครอบคลุมทุกกระบวนการของการดำเนินงานในระดับจังหวัดและระดับอำเภอ

3) สนับสนุนและแก้ไขปัญหาการปฏิบัติงานของจังหวัดและอำเภอ

4) ประชุมสรุปผลการดำเนินงานร่วมกับส่วนกลางผ่านระบบการประชุมทางไกลผ่านจอภาพ ในวันศุกร์สัปดาห์ที่ 1 และสัปดาห์ที่ 3 ของทุกเดือน

1.2 หลักการติดตามงานส่งเสริมการเกษตร

กองแผนงาน กรมส่งเสริมการเกษตร (2553) ได้ระบุหลักการในการติดตามงานส่งเสริมการเกษตรสรุปได้ดังนี้

1.2.1 ความหมายของการติดตามงาน (Monitoring) การติดตามงาน หมายถึง กระบวนการในการติดตามความก้าวหน้าของการดำเนินงานเป็นระยะ ๆ ว่าเป็นไปตามแผนงานที่กำหนดไว้หรือไม่ และมีปัญหาอุปสรรคอะไรบ้างที่เกิดขึ้นในระหว่างการทำงานตามแผน ดังนั้น การติดตามงานจึงเป็นกระบวนการสำคัญในการติดตามความก้าวหน้าของการดำเนินโครงการ เพราะเป็นการเปรียบเทียบความก้าวหน้าของแผนและเป้าหมายการดำเนินการกับเวลาที่กำหนด ซึ่งทำให้ทราบถึงช่องว่าง

ระหว่างความสำเร็จที่วางไว้กับสถานการณ์ปัจจุบัน และจะได้ทบทวนหรือปรับเปลี่ยนวิธีการดำเนินงานให้เหมาะสมกับสถานการณ์ ณ ขณะนั้น นอกจากนี้ ยังเป็นการกระตุ้นและผลักดันให้เกิดการเร่งรัดดำเนินงาน และสร้างความเข้าใจในการดำเนินโครงการอีกด้วย

1.2.2 วัตถุประสงค์ของการติดตามงาน การติดตามงานมีวัตถุประสงค์เพื่อทราบความก้าวหน้าของงาน ปัญหาอุปสรรค และข้อคิดเห็น เสนอแนะในการปรับปรุงงาน และเพื่อใช้ข้อมูลจากผลการติดตามสำหรับการควบคุม กำกับ ปรับปรุง และสนับสนุนการทำงานให้เป็นไปตามแผน

1.2.3 ประโยชน์ของการติดตามงาน การติดตามงานเป็นกลไกในการกระตุ้นและผลักดันให้เกิดการเร่งรัดดำเนินงาน และสร้างความเข้าใจในการดำเนินงานตามโครงการ

1.2.4 หลักการติดตามงาน การบริหารจัดการโครงการจัดทำฐานข้อมูลเกษตรกรรายครัวเรือนระดับเขต ใช้หลักการติดตามแบบแผนที่ผลลัพธ์ (Outcome Mapping) ซึ่งเป็นเครื่องมือที่ใช้ในการติดตามและการประเมินผลการทำงาน โดยที่แผนที่ผลลัพธ์ให้ความสนใจในการเปลี่ยนแปลงพฤติกรรมของผู้ที่เกี่ยวข้องในแผนงาน นั่นคือ การเปลี่ยนแปลงพฤติกรรม ความสัมพันธ์ กิจกรรม หรือการกระทำของกลุ่มคน หรือองค์กร ซึ่งแผนงานทำงานด้วย โดยการเปลี่ยนแปลงพฤติกรรมนี้ในแง่ของโครงการ

จัดทำฐานข้อมูลเกษตรกรรายครัวเรือน มีเป้าหมายอยู่ที่การทำให้การจัดเก็บและบันทึกข้อมูลเกษตรกรรายครัวเรือนของแต่ละจังหวัดภายในเขตเสร็จตามเป้าหมาย โดยขั้นตอนของแผนที่ผลลัพธ์มี 3 ขั้นตอน คือ

1) ขั้นตอนที่ 1 การออกแบบเจตนารมณ์ เป็นการสร้างเป้าหมายร่วมกันในภาพรวม ซึ่งจะนำมาสู่แผนและยุทธศาสตร์ที่จะใช้ในการทำงาน

2) ขั้นตอนที่ 2 การติดตามผลลัพธ์ แผนที่ยุทธศาสตร์และการดำเนินงานขององค์กร เน้นการประเมินตนเองเป็นหลัก เพื่อให้เกิดการเรียนรู้ว่าความก้าวหน้าของงานของตนเองอยู่ในขั้นตอนไหน เมื่อเทียบกับเป้าหมายรวมและคนอื่น ๆ ในระดับเดียวกัน

3) ขั้นตอนที่ 3 การจัดทำแผนการพัฒนางาน เป็นขั้นตอนการนำผลการติดตามจากขั้นตอนที่ 2 มาใช้ในการปรับปรุงและพัฒนากลยุทธ์ของแผนงาน เพื่อให้บรรลุเป้าหมายของโครงการ

1.3 การประมวลผลข้อมูลให้เป็นสารสนเทศ

วิกิพีเดียสารานุกรมเสรี (2552ก) ได้กล่าวถึงรายละเอียดของการประมวลผลข้อมูลให้เป็นสารสนเทศ สรุปได้ดังนี้

1.3.1 นิยามเกี่ยวกับการประมวลผลข้อมูลเป็นสารสนเทศ

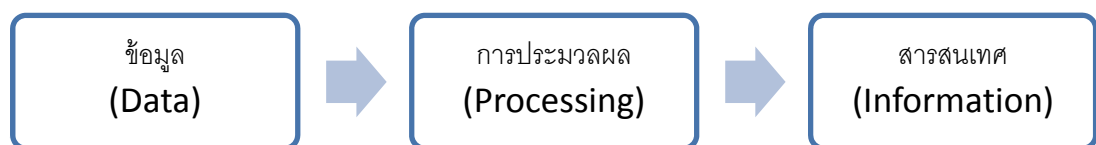
ข้อมูล (Data) หมายถึง ข้อเท็จจริงหรือเรื่องราวที่เกี่ยวข้องกับบุคคล วัตถุหรือสถานที่ ซึ่งข้อมูลอาจจะได้มาจากการสังเกต การเก็บรวบรวม การวัด ข้อมูลมักอยู่ในรูปของตัวเลข ตัวหนังสือ รูปภาพ แผนภูมิ คลื่นแม่เหล็กไฟฟ้า เป็นต้น ข้อมูลส่วนใหญ่มักใช้แสดงปริมาณหรือการกระทำต่าง ๆ ที่ยังไม่ผ่านการวิเคราะห์หรือการประมวลผล ที่สำคัญจะต้องมีความเป็นจริงและต่อเนื่อง เช่น ชื่อของนักเรียน อายุ เพศ อุณหภูมิห้อง จำนวนโต๊ะ และเก้าอี้ของนักเรียน เป็นต้น

สารสนเทศ (Information) หมายถึง การนำข้อมูลต่าง ๆ ที่เกี่ยวข้องกันมาจัดเรียง เป็นหมวดหมู่ให้สื่อความหมายและเป็นประโยชน์โดยมีการคัดเลือกว่าข้อมูลชุดใดเชื่อถือได้ ข้อมูลที่เป็นตัวเลข อาจจะต้องนำมาคำนวณหาค่าสรุปต่าง ๆ เรียกว่า การประมวลผลข้อมูล แล้วนำมาจัดพิมพ์และรายงาน ในรูปแบบต่าง ๆ เช่น ทำเป็นแผนภูมิ เป็นตารางข้อมูล จัดแสดงบนจอภาพ เผยแพร่บนระบบอินเทอร์เน็ต ที่เรียกว่า เว็บไซต์ (Website) ปัจจุบันสารสนเทศมีจำนวนมากและเข้าถึงได้ง่ายในหลายช่องทาง ไม่ว่าจะเป็น ทางหนังสือพิมพ์ โทรทัศน์ วิทยุ อินเทอร์เน็ต และเอกสารในรูปแบบรายงานต่าง ๆ

1.3.2 การประมวลผล (Processing) คือ การกระทำต่อข้อมูลดิบ (Raw Data) ในลักษณะใดก็ได้ เพื่อให้ได้สารสนเทศ (Information)

1.3.3 การประมวลผลข้อมูลให้เป็นสารสนเทศ หมายถึง การนำข้อมูลที่เก็บไว้อย่างมีระบบ มาดำเนินการวิเคราะห์ สรุปด้วยวิธีการต่าง ๆ ให้อยู่ในรูปแบบที่มีความสัมพันธ์กัน มีความหมายและมีวัตถุประสงค์ในการใช้งานอย่างใดอย่างหนึ่ง การนำข้อมูลมาประมวลผลให้เป็นสารสนเทศนั้นมีขั้นตอน ในการทำงานหลายขั้นตอนประกอบกัน เช่น การรวบรวมข้อมูล การแยกแยะข้อมูลออกเป็นกลุ่ม การตรวจสอบ ความถูกต้องของข้อมูล การคำนวณหาค่าต่าง ๆ การจัดลำดับ และการรายงานผล ตัวอย่างเช่น การจัดทำสมุด รายงานของนักเรียนมีขั้นตอน คือ การรวบรวมข้อมูลของนักเรียนแต่ละคน ได้แก่ เลขประจำตัว ชื่อ นามสกุล วิชาที่สอบ คะแนนที่ได้ในแต่ละวิชา เป็นต้น

1.3.4 โปรแกรมคอมพิวเตอร์ในการประมวลผลข้อมูล ซอฟต์แวร์หรือโปรแกรมคอมพิวเตอร์ เป็นองค์ประกอบที่สำคัญเพราะเป็นลำดับขั้นตอนของคำสั่งที่จะสั่งงาน เพื่อประมวลผลข้อมูลให้ได้ผลลัพธ์ ตามความต้องการใช้งาน ในปัจจุบันมีซอฟต์แวร์ระบบปฏิบัติงาน ซอฟต์แวร์ควบคุมการทำงาน ซอฟต์แวร์สำเร็จรูป และซอฟต์แวร์ประยุกต์สำหรับงานต่าง ๆ สำหรับซอฟต์แวร์สำเร็จรูป แบ่งออกเป็นหลายกลุ่ม ตามลักษณะการใช้งาน ได้แก่ ด้านการประมวลผล ด้านการวิเคราะห์ข้อมูล ด้านการสืบค้นหรือค้นหาข้อมูล ด้านระบบฐานข้อมูล ด้านกราฟิก เป็นต้น



ภาพที่ 2 กระบวนการประมวลผลข้อมูลให้เป็นสารสนเทศ

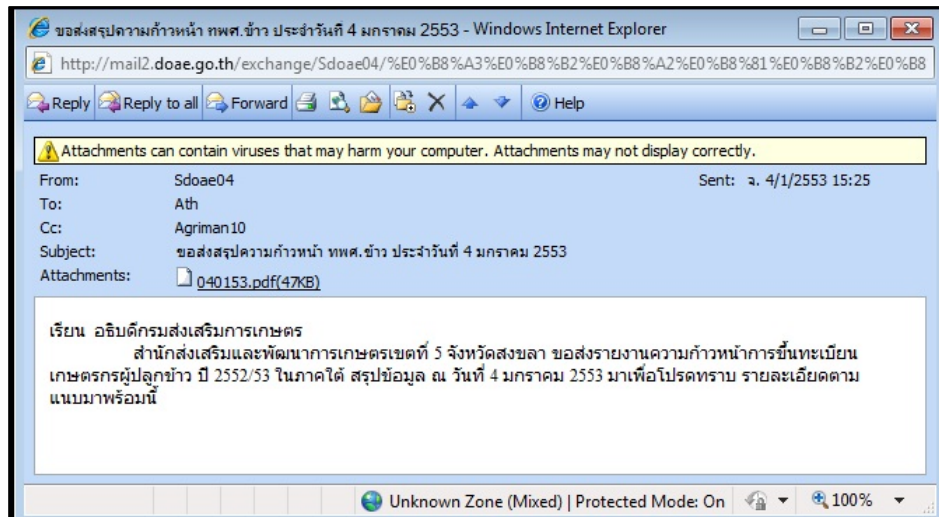
ที่มา : วิกิพีเดีย สารานุกรมเสรี, 2552ก

1.4 การใช้อินเทอร์เน็ตในการติดต่อสื่อสารและการเผยแพร่ข้อมูล

วิกิพีเดีย สารานุกรมเสรี (2552ข) ได้กล่าวถึงรายละเอียดของการใช้อินเทอร์เน็ตในการติดต่อสื่อสาร และการเผยแพร่ข้อมูล สรุปได้ดังนี้

อินเทอร์เน็ต หมายถึง เครือข่ายคอมพิวเตอร์ขนาดใหญ่ที่มีการเชื่อมต่อระหว่างเครือข่ายหลายๆ เครือข่ายทั่วโลก โดยใช้ภาษาที่ใช้สื่อสารกันระหว่างคอมพิวเตอร์ที่เรียกว่า โพรโทคอล (Protocol)

การประยุกต์ใช้อินเทอร์เน็ต ปัจจุบันอินเทอร์เน็ตมีบริการหลากหลาย อาทิเช่น ไปรษณีย์ อิเล็กทรอนิกส์ หรือ อีเมล (E-Mail) การสนทนา (Chat) บอร์ดแสดงความคิดเห็น (Web Board) การสืบค้น ข้อมูล การนำเสนอข้อมูลในรูปแบบต่างๆ การประชุมทางไกลผ่านอินเทอร์เน็ต (Video Conference) เป็นต้น ดังแสดงในภาพที่ 3 และภาพที่ 4 ตามลำดับ



ภาพที่ 3 แสดงตัวอย่างการใช้อินเตอร์เน็ตในการติดต่อสื่อสารทาง e-Mail
ที่มา : กรมส่งเสริมการเกษตร, 2553

ลำดับ	ชื่อสินค้า	ฐานข้อมูล	จำนวนเกษตรกร	จำนวนเกษตรกร			มูลค่า			จำนวนเกษตรกร	มูลค่า	จำนวนเกษตรกร	มูลค่า
				จำนวนเกษตรกร	มูลค่า	จำนวนเกษตรกร	มูลค่า	จำนวนเกษตรกร	มูลค่า				
1	ข้าว*	3,328	3,328	3,547	106.55	0	3,546	106.53	3,546	106.53	3,382	101.62	25 ต.ค.52
2	ข้าวเหนียว*	1,337	1,337	1,362	101.37	0	1,362	101.37	1,362	101.37	1,354	101.27	8 ต.ค.52
3	มันเทศ**	1,013	1,013	1,039	102.34	0	1,039	102.34	1,039	102.34	997	98.23	28 ต.ค.52
4	มะพร้าว**	7,754	5,365	5,251	100.87	0	5,251	100.87	5,251	100.87	5,230	98.29	19 ต.พ.53
5	ยางพารา**	19,737	17,628	17,624	100.02	0	17,624	100.02	14,677	86.22	13,858	82.01	23 ต.พ.53
6	ผลไม้*	21	21	21	100.00	0	21	100.00	21	100.00	21	100.00	7 ต.ค.53

ภาพที่ 4 แสดงตัวอย่างการใช้อินเตอร์เน็ตในการนำเสนอข้อมูล
ที่มา : สำนักส่งเสริมและพัฒนากการเกษตรเขตที่ 5 จังหวัดสงขลา, 2553ก

1.5 การสร้างแรงจูงใจและขวัญกำลังใจในการปฏิบัติงาน

สถาพร ปิ่นเจริญ (2547) ได้กล่าวถึงการสร้างแรงจูงใจและขวัญกำลังใจในการปฏิบัติงาน ไว้ดังนี้

1.5.1 การสร้างแรงจูงใจในการทำงาน (Motivation) การสร้างแรงจูงใจในการทำงานเป็นการสร้างสิ่งดึงดูดเพื่อจูงใจให้ผู้ปฏิบัติงานเกิดความรู้สึก หรือทัศนคติที่ดีต่องานอันจะนำมาซึ่งไฟหรือพลังที่อยากจะทำงาน โดยจะมีการเชื่อมโยงระหว่างความคาดหวัง ความต้องการของผู้ปฏิบัติงานกับสิ่งจูงใจและผลงานที่องค์กรต้องการ ในเรื่องนี้ เฟรดเดอริค เฮิร์ซเบิร์ก (Frederick Herzberg) นักทฤษฎีชาวตะวันตกได้ศึกษาถึงปัจจัยที่มีผลต่อความพึงพอใจในการทำงานของพนักงานสถานประกอบการแห่งหนึ่งพบว่า มีปัจจัยที่จะทำให้ผู้ปฏิบัติงานเกิดความรู้สึกพึงพอใจในการทำงาน 2 ปัจจัย ดังนี้

1) ปัจจัยภายใน (Motivation Factor) เป็นปัจจัยด้านความรู้สึกนึกคิด ความคาดหวัง ความต้องการของตัวผู้ปฏิบัติงานเองว่าจะมีพลังในการทำงานเพิ่มขึ้นเมื่อเกิดกรณีต่าง ๆ เช่น การที่ตนเองสามารถทำงานบรรลุผลสำเร็จตามที่กำหนด การได้รับการยกย่องยอมรับ สามารถที่จะทำงานได้ด้วยตนเอง งานมีความท้าทาย งานมีความรับผิดชอบหรือความสำคัญมากขึ้น มีความเจริญก้าวหน้าในหน้าที่

2) ปัจจัยภายนอก หรือปัจจัยค้ำจุน (Hygiene Factor) เป็นปัจจัยด้านสิ่งแวดล้อมของผู้ปฏิบัติงาน อันได้แก่ นโยบายองค์กร การบังคับบัญชา ความสัมพันธ์กับผู้บังคับบัญชา ผู้ร่วมงาน และผู้ใต้บังคับบัญชา เงื่อนไขที่เกี่ยวข้องกับการปฏิบัติงาน รวมถึงสิ่งจูงใจที่เป็นตัวเงิน เช่น เงินเดือน ค่าจ้าง ค่าล่วงเวลา โบนัส ตลอดจนสวัสดิการต่าง ๆ

1.5.2 การสร้างขวัญกำลังใจในการปฏิบัติงาน ขวัญ หมายถึง สภาวะทางจิตใจ ความรู้สึกและอารมณ์ของบุคคลที่ก่อให้เกิดกำลังใจ เจตคติ และความพอใจในงาน ซึ่งจะเป็นผลให้มีความร่วมมือในการปฏิบัติงานและจะทำให้งานนั้นสำเร็จ การบริหารที่ควบคุมให้บุคลากรในองค์กรมีขวัญและกำลังใจดี มีความเข้าใจอันดีระหว่างบุคลากรกับวัตถุประสงค์ขององค์กรแล้ว สิ่งที่จะตามมาคือความสำเร็จที่มีผลผลิตสูงเพราะบุคคลในองค์กรนั้นจะช่วยคิดค้นหาวิธีการและเทคนิคใหม่ ๆ มาปรับปรุงการทำงานให้มีประสิทธิภาพมากยิ่งขึ้น สำหรับการเสริมสร้างขวัญในการปฏิบัติงานมีวิธีการที่สำคัญ 2 ประการ ดังนี้

1) สัมพันธภาพระหว่างผู้บริหารกับผู้ปฏิบัติ ต้องมีความสัมพันธ์กันดี เห็นอกเห็นใจกัน นับถือซึ่งกันและกัน ผู้บริหารต้องเป็นผู้นำที่ดีเป็นที่พึ่งและแก้ปัญหาได้ บริหารงานด้วยความเป็นธรรม

2) วัตถุประสงค์ของงานมีคุณค่าที่แท้จริง ไม่ว่าจะทำงานอะไรถ้ารู้ว่าสิ่งที่ตนทำนั้นมีค่า มีประโยชน์อย่างแท้จริง ผู้ปฏิบัติย่อมตั้งใจทำงานที่มีคุณค่านั้น ๆ มากกว่างานที่มีคุณค่าน้อย

2. สาระและขั้นตอนการดำเนินการ

2.1 หลักการและเหตุผล

กรมส่งเสริมการเกษตรได้ดำเนินการโครงการปรับปรุงฐานข้อมูลเกษตรกรรายครัวเรือน โดยให้สำนักงานเกษตรจังหวัดทุกจังหวัดจัดเก็บและบันทึกข้อมูลให้แล้วเสร็จภายในวันที่ 30 กันยายน 2552

และมอบหมายให้สำนักส่งเสริมและพัฒนาการเกษตรเขต วิเคราะห์สถานการณ์การรับขึ้นทะเบียนเกษตรกรของจังหวัดภายในเขต จัดให้มีทีมติดตามงานเพื่อติดตาม สนับสนุนและแก้ไขปัญหาการปฏิบัติงานของจังหวัดและอำเภอ และประชุมสรุปผลการดำเนินงานภายในเขตร่วมกับส่วนกลางผ่านระบบการประชุมทางไกลผ่านจอภาพ ในวันศุกร์สัปดาห์ที่ 1 และสัปดาห์ที่ 3 ของทุกเดือน

จากหลักการของโครงการดังกล่าว จึงเป็นเหตุผลให้สำนักส่งเสริมและพัฒนาการเกษตรเขตที่ 5 จังหวัดสงขลา ต้องกำหนดให้มีการบริหารจัดการโครงการจัดทำฐานข้อมูลเกษตรกรรายครัวเรือนในระดับเขต เพื่อให้การดำเนินงานบรรลุผลตามเป้าหมายของกรมส่งเสริมการเกษตร

2.2 วัตถุประสงค์ของการดำเนินงาน

- 1) เพื่อวางแผนการบริหารจัดการโครงการจัดทำฐานข้อมูลเกษตรกรรายครัวเรือนในระดับเขต
- 2) เพื่อประมวลผลและเร่งรัดการจัดเก็บและบันทึกข้อมูลเกษตรกรรายครัวเรือนของสำนักงานเกษตรจังหวัดภายในเขตให้แล้วเสร็จตามแผนการดำเนินงานของกรมส่งเสริมการเกษตร
- 3) เพื่อสนับสนุนและร่วมแก้ไขปัญหาอุปสรรคในระหว่างการทำงานของสำนักงานเกษตรจังหวัดและสำนักงานเกษตรอำเภอภายในเขต
- 4) เพื่อประมวลผลการดำเนินงานของจังหวัดภายในเขตใช้เป็นข้อมูลในการประชุมสรุปผลการดำเนินงานร่วมกับส่วนกลางผ่านระบบการประชุมทางไกลผ่านจอภาพ

2.3 เป้าหมายการดำเนินงาน

เร่งรัดและติดตามการจัดเก็บและบันทึกข้อมูลเกษตรกรรายครัวเรือนของสำนักงานเกษตรจังหวัด 14 จังหวัดภาคใต้ จำนวน 886,917 ครัวเรือน ให้แล้วเสร็จภายในวันที่ 30 กันยายน 2552

2.4 สารและขั้นตอนการดำเนินการ

2.4.1 ขั้นการวางแผน

1) ศึกษารายละเอียดของโครงการเพื่อทราบถึงบริบทและขั้นตอนการดำเนินงานของโครงการ รวมถึงบทบาท ภารกิจตามโครงการของสำนักงานเกษตรจังหวัด สำนักงานเกษตรอำเภอ และสำนักส่งเสริมและพัฒนาการเกษตรเขต

2) จัดตั้งศูนย์ปฏิบัติการโครงการและแต่งตั้งคณะทำงานโครงการปรับปรุงฐานข้อมูลทะเบียนเกษตรกร โดยแบ่งออกเป็น 3 คณะ

(1) คณะที่ปรึกษาโครงการ โดยมีผู้อำนวยการสำนักส่งเสริมและพัฒนาการเกษตรเขตที่ 5 จังหวัดสงขลา เป็นประธานที่ปรึกษา ทำหน้าที่ อำนวยความสะดวก ให้คำปรึกษา แนะนำ กำกับและติดตามการดำเนินงานโครงการตามภารกิจที่กรมส่งเสริมการเกษตรมอบหมาย

(2) คณะทำงานบริหารจัดการโครงการ โดยมีผู้อำนวยการกลุ่มยุทธศาสตร์และสารสนเทศ เป็นประธานคณะทำงาน ทำหน้าที่วางแผนการปฏิบัติงาน วิเคราะห์สถานการณ์

ช่วยแก้ไขปัญหาและสนับสนุนการรับขึ้นทะเบียนเกษตรกรของสำนักงานเกษตรจังหวัด และสรุปผลการดำเนินงานเพื่อประชุมร่วมกับส่วนกลางผ่านระบบการประชุมทางไกลผ่านจอภาพ

(3) คณะทำงานติดตาม โดยแบ่งเป็น 4 คณะย่อย รับผิดชอบจังหวัดตามกลุ่มจังหวัด แต่ละคณะย่อยมีผู้อำนวยการกลุ่มเป็นประธานคณะทำงาน ทำหน้าที่ติดตามสถานการณ์การดำเนินงานของสำนักงานเกษตรจังหวัดทุกสัปดาห์แล้วสรุปรายงานคณะทำงานบริหารจัดการโครงการ และร่วมกับสำนักงานเศรษฐกิจการเกษตรเขตติดตามการดำเนินงานของสำนักงานเกษตรจังหวัดในระดับพื้นที่

3) จัดทำแผนปฏิบัติการของโครงการ ประกอบด้วย กิจกรรมตามขั้นตอนของโครงการ และตามภารกิจของเขต ระยะเวลาดำเนินการของแต่ละกิจกรรมตั้งแต่เริ่มต้นโครงการจนถึงสิ้นสุดโครงการ และผู้รับผิดชอบหลักแต่ละกิจกรรม

4) แจกคำสั่งคณะทำงานและแผนปฏิบัติการโครงการให้สำนักงานเกษตรจังหวัดทุกจังหวัด กรมส่งเสริมการเกษตร และสำนักงานเศรษฐกิจการเกษตรเขต เพื่อเป็นข้อมูลในการประสานการดำเนินงานตามโครงการ

5) ออกแบบระบบการประมวลผลด้วยโปรแกรม Microsoft Excel ซึ่งมี 3 องค์ประกอบ

(1) ตารางข้อมูลรายวัน สำหรับบันทึกตัวเลขผลการขึ้นทะเบียนเกษตรกร และผลการบันทึกข้อมูลทะเบียนเกษตรกรที่จังหวัดบันทึกเข้าระบบงานของกรมส่งเสริมการเกษตร โดยแบ่งออกเป็น 3 ระดับ คือ ระดับภาค ระดับจังหวัด และระดับอำเภอ

(2) กราฟแท่งเปรียบเทียบผลรายวัน เพื่อเปรียบเทียบผลการขึ้นทะเบียนเกษตรกรและผลการบันทึกข้อมูลทะเบียนเกษตรกรของระดับภาค และระดับจังหวัดภายในเขต

(3) กราฟเส้นแสดงการเปลี่ยนแปลงผลการขึ้นทะเบียนเกษตรกรรายวันของแต่ละจังหวัดภายในเขต

6) กำหนดระบบการรายงานเป็นรายวัน โดยกำหนดให้นำผลที่ได้จากการประมวลผลด้วยโปรแกรม Microsoft Excel เผยแพร่ทางเว็บไซต์ของเขต และส่งสำนักงานเกษตรจังหวัดภายในเขตทางระบบ e-mail

2.4.2 ขั้นตอนดำเนินการ

1) แต่ละวัน รวบรวมตัวเลขผลการขึ้นทะเบียนเกษตรกรและการบันทึกข้อมูลทะเบียนเกษตรกรเข้าระบบงานของกรมส่งเสริมการเกษตรของแต่ละภาค จังหวัด และอำเภอภายในเขต จากเว็บไซต์ของโครงการ ที่ <http://www.survey.doae.go.th> แล้วบันทึกลงตารางข้อมูลของโปรแกรม Microsoft Excel ที่ได้ออกแบบไว้

2) วิเคราะห์และประมวลผล โดยจัดเรียงลำดับความก้าวหน้าตามผลการจัดเก็บข้อมูลจากมากไปหาน้อยของแต่ละภาค จังหวัด และอำเภอภายในเขต เพื่อให้สำนักงานเกษตรจังหวัดและ

สำนักงานเกษตรอำเภอได้ทราบสถานการณ์และสถานะการจัดเก็บข้อมูลและการบันทึกข้อมูลทะเบียนเกษตรกรของหน่วยงานตนเองเมื่อเปรียบเทียบกับหน่วยงานอื่น ๆ

3) ประมวลผลข้อมูลจากตารางข้อมูลของโปรแกรม Microsoft Excel เป็นกราฟแท่ง โดยการเปรียบเทียบผลการขึ้นทะเบียนเกษตรกรและการบันทึกข้อมูลทะเบียนเกษตรกรของแต่ละภาค และจังหวัดภายในเขต

4) ประมวลผลข้อมูลจากตารางข้อมูลของโปรแกรม Microsoft Excel เฉพาะผลการขึ้นทะเบียนเกษตรกรเป็นกราฟเส้น เพื่อแสดงการเปลี่ยนแปลงผลการขึ้นทะเบียนเกษตรกรของแต่ละจังหวัดภายในเขต

5) คณะทำงานบริหารจัดการโครงการ นำผลการวิเคราะห์ข้อมูลทั้ง 3 ส่วน กล่าวคือ ตารางข้อมูลการรับขึ้นและการบันทึกข้อมูล กราฟแท่งเปรียบเทียบผลการรับขึ้นและการบันทึกข้อมูล กราฟเส้นแสดงผลการขึ้นทะเบียนเกษตรกร มาวิเคราะห์สถานการณ์การดำเนินงานของจังหวัดและอำเภอภายในเขต โดยการพิจารณา เปรียบเทียบ ความก้าวหน้าผลการดำเนินงานกับเป้าหมายที่ควรจะเป็นตามแผนการดำเนินงาน แล้วกำหนดกลยุทธ์ในการเร่งรัด ติดตาม การดำเนินงานของจังหวัด

6) ทุกสัปดาห์คณะทำงานบริหารจัดการโครงการร่วมกับคณะทำงานติดตาม วิเคราะห์ และสรุปสถานการณ์การดำเนินงานของจังหวัด เพื่อเตรียมการสำหรับการประชุมร่วมระหว่างเขตกับส่วนกลาง ผ่านระบบการประชุมทางไกลผ่านจอภาพ

2.4.3 ชั้นการรายงาน

1) เสนอผลการวิเคราะห์สถานการณ์ต่อคณะทำงานที่ปรึกษาของโครงการ เพื่อให้ติดตามเร่งรัด สนับสนุน และแก้ไขปัญหาการดำเนินงานของจังหวัดในเชิงการบริหาร

2) นำผลการวิเคราะห์สถานการณ์เผยแพร่ทางเว็บไซต์ของเขต เพื่อเป็นการประชาสัมพันธ์ผลงานและเป็นช่องทางในการกระตุ้นการดำเนินงานของสำนักงานเกษตรจังหวัด

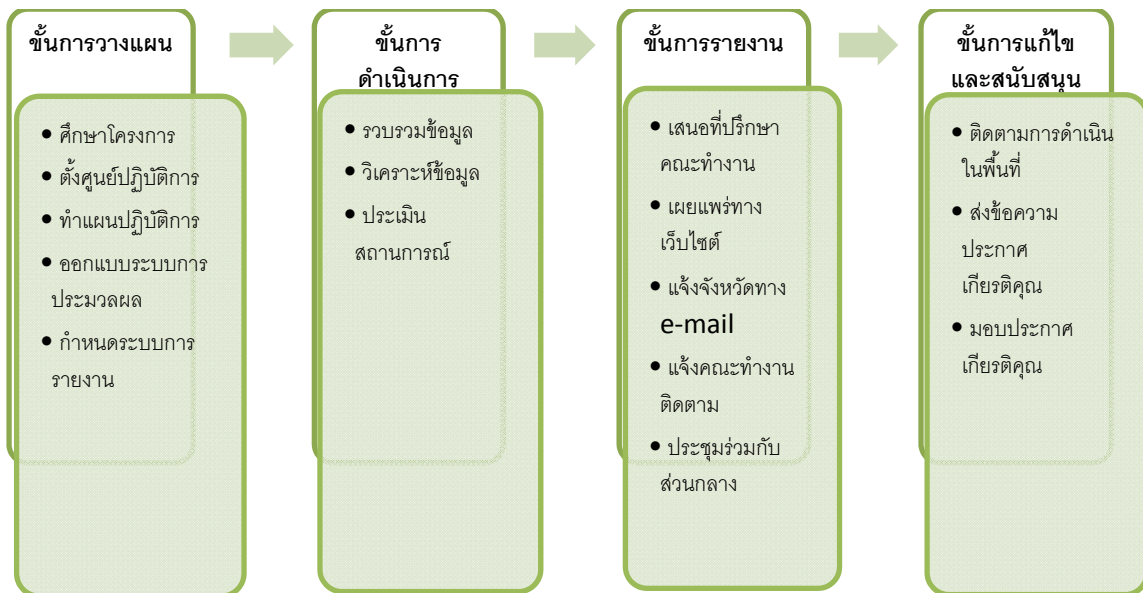
3) ส่งผลการวิเคราะห์สถานการณ์ให้แก่สำนักงานเกษตรจังหวัดภายในเขตทางระบบ E-mail เพื่อให้ศูนย์ปฏิบัติการของจังหวัดใช้เป็นข้อมูลในการวิเคราะห์สถานการณ์การดำเนินงานของตนเอง และใช้เป็นข้อมูลในการเร่งรัด ติดตาม การดำเนินงานของสำนักงานเกษตรอำเภอ

4) แจ้งผลการวิเคราะห์สถานการณ์ให้แก่คณะทำงานติดตามทุกคณะย่อย เพื่อให้คณะทำงานติดตามได้ทราบสถานการณ์การดำเนินงานของกลุ่มจังหวัดที่รับผิดชอบ และใช้เป็นข้อมูลในการเร่งรัดการดำเนินงานของจังหวัดอีกช่องทางหนึ่ง

5) ทุกวันศุกร์สัปดาห์ที่ 1 และสัปดาห์ที่ 3 ของทุกเดือน คณะทำงานบริหารจัดการโครงการ และคณะทำงานติดตาม รายงานสถานการณ์การดำเนินงานภายในเขต โดยการประชุมร่วมกับส่วนกลาง ผ่านระบบการประชุมทางไกลผ่านจอภาพ

2.4.4 ขั้นการแก้ไขปัญหาและสนับสนุน

- 1) คณะทำงานติดตามร่วมกับสำนักงานเศรษฐกิจการเกษตรเขต ติดตามการดำเนินงานของจังหวัดในระดับพื้นที่ เพื่อแก้ไขปัญหาและสนับสนุนการจัดเก็บและการบันทึกข้อมูลของสำนักงานเกษตรจังหวัด ในสัปดาห์ที่ 2 ของทุกเดือน
- 2) จัดทำข้อความประกาศเกียรติคุณแก่สำนักงานเกษตรจังหวัดและสำนักงานเกษตรอำเภอที่จัดเก็บข้อมูลเสร็จตามเป้าหมาย โดยใช้ช่องทางเว็บไซต์ของเขตและส่งทางระบบ E-mail ถึงสำนักงานเกษตรจังหวัดทุกจังหวัดภายในเขต
- 3) จัดทำประกาศเกียรติคุณมอบให้แก่สำนักงานเกษตรจังหวัดและสำนักงานเกษตรอำเภอที่จัดเก็บข้อมูลเสร็จตามเป้าหมาย โดยมีอธิบดีกรมส่งเสริมการเกษตร และผู้อำนวยการสำนักส่งเสริมและพัฒนาการเกษตรเขตที่ 5 จังหวัดสงขลา เป็นผู้ลงนามในประกาศนียบัตร



ภาพที่ 5 ขั้นตอนการดำเนินการ การบริหารจัดการโครงการจัดทำฐานข้อมูลเกษตรกรรายครัวเรือนระดับเขต

3. ความยุ่งยากในการดำเนินการ

3.1 ในการออกแบบระบบการประมวลผลในขั้นตอนการวางแผนนั้น ผู้ดำเนินการต้องมีความรู้ความเข้าใจการใช้งานโปรแกรม Microsoft Excel เป็นอย่างดี รวมทั้งต้องใช้ความชำนาญ และทักษะประสบการณ์การประยุกต์ใช้โปรแกรมดังกล่าวในการออกแบบการประมวลผลข้อมูลที่มีความซับซ้อนให้สามารถนำมาวิเคราะห์เชื่อมโยงกันอย่างเป็นระบบ เนื่องจากข้อมูลที่นำมาวิเคราะห์เพื่อประเมินสถานการณ์ความก้าวหน้าการดำเนินงานในแต่ละวันจัดเก็บอยู่บนระบบอินเทอร์เน็ตและเป็นไฟล์ข้อมูลที่มีได้อยู่ในรูปแบบของโปรแกรม Microsoft Excel การประมวลผลเพื่อประเมินสถานการณ์ต้องคัดลอกข้อมูลดังกล่าว

จากระบบอินเตอร์เน็ตนำเข้าโปรแกรม Microsoft Excel แล้วจัดรูปแบบของฐานข้อมูลใหม่ตามที่กำหนดไว้ จึงจะสามารถประมวลผลและวิเคราะห์สถานการณ์ตามรูปแบบที่ต้องการได้

3.2 การปฏิบัติงานในขั้นตอนการวิเคราะห์และประมวลผลข้อมูลของแต่ละวันมีความยุ่งยาก เนื่องจากมีหลายขั้นตอนและไม่สามารถจะกำหนดให้ระบบประมวลผลที่ออกแบบขึ้นทำการประมวลผลและวิเคราะห์โดยอัตโนมัติได้ทั้งหมด กล่าวคือ เมื่อคัดลอกข้อมูลจากระบบอินเตอร์เน็ตนำเข้าระบบที่ออกแบบด้วยโปรแกรม Microsoft Excel แล้ว ต้องจัดเรียงลำดับที่ของความก้าวหน้าการดำเนินงานตามผลการขึ้นทะเบียนเกษตรกร ไล่ลำดับที่ของหน่วยงานที่เรียงลำดับจากความก้าวหน้ามากไปหาความก้าวหน้าน้อย กำหนดลักษณะและขนาดของตัวอักษร จัดรูปแบบของตารางข้อมูล เป็นต้น โดยขั้นตอนการดำเนินการดังกล่าว ต้องกระทำทั้ง 3 ระดับ คือ ระดับภาคซึ่งมีจำนวน 6 ภาค ระดับจังหวัดภายในเขตจำนวน 14 จังหวัด ระดับจังหวัดทั้งประเทศ จำนวน 76 จังหวัด และระดับอำเภอภายในเขตจำนวน 151 อำเภอ เพื่อแสดงสถานะความก้าวหน้าของหน่วยงานต่าง ๆ ในแต่ละระดับ

4. ระยะเวลาดำเนินการ

การจัดทำรายงานครั้งนี้ได้ดำเนินการระหว่างวันที่ 1 พฤศจิกายน 2552 ถึงวันที่ 28 กุมภาพันธ์ 2553 โดยมีขั้นตอน กิจกรรม และระยะเวลาดำเนินการ ดังนี้

วางแผนและกำหนดโครงสร้างการจัดทำรายงาน	พฤศจิกายน 2552
รวบรวมข้อมูลและศึกษาเอกสารที่เกี่ยวข้อง	ธันวาคม 2552
เรียบเรียงข้อมูลและจัดทำรายงาน	มกราคม – กุมภาพันธ์ 2553

5. ผลสำเร็จของงาน

5.1 **เชิงปริมาณ** จากการบริหารจัดการโครงการจัดทำฐานข้อมูลเกษตรกรรายครัวเรือนในระดับเขต เกิดผลสำเร็จของงานในเชิงปริมาณ ดังนี้

5.1.1 ผลสำเร็จของการวางแผน

1) ได้จัดตั้งศูนย์ปฏิบัติการโครงการ เพื่อทำหน้าที่ในการขับเคลื่อนการบริหารจัดการ จำนวน 1 ศูนย์ และแต่งตั้งคณะทำงานเพื่อเป็นกลไกขับเคลื่อนงาน จำนวน 3 คณะ ประกอบด้วย คณะที่ปรึกษาโครงการ ทำหน้าที่ อำนวยความสะดวก ให้คำปรึกษา แนะนำ กำกับและติดตามการดำเนินงานโครงการ คณะทำงานบริหารจัดการโครงการ ทำหน้าที่วางแผนการปฏิบัติงาน วิเคราะห์สถานการณ์ ช่วยแก้ไขปัญหา และสนับสนุนการดำเนินงานของสำนักงานเกษตรจังหวัด และสรุปผลการดำเนินงานเพื่อประชุม ร่วมกับส่วนกลางผ่านระบบการประชุมทางไกลผ่านจอภาพ และคณะทำงานติดตามซึ่งแบ่งเป็น 4 คณะย่อย รับผิดชอบจังหวัดตามกลุ่มจังหวัด ทำหน้าที่ติดตามสถานการณ์การดำเนินงานของสำนักงานเกษตรจังหวัด

ทุกสัปดาห์เพื่อสรุปรายงานคณะทำงานบริหารจัดการโครงการ และร่วมกับสำนักงานเศรษฐกิจการเกษตรเขต ติดตามงานในระดับพื้นที่

2) จัดทำแผนปฏิบัติการของโครงการ จำนวน 1 ชุด เพื่อเป็นเครื่องมือสำหรับคณะทำงาน ใช้เป็นแนวทางในการขับเคลื่อนการบริหารจัดการโครงการ

3) ประสานแผนการดำเนินงานกับสำนักงานเกษตรจังหวัดทุกจังหวัดภายในเขต กรมส่งเสริมการเกษตร และสำนักงานเศรษฐกิจการเกษตรเขต จำนวน 1 ครั้ง โดยแจ้งคำสั่งคณะทำงานของ ศูนย์ปฏิบัติการโครงการ และแจ้งแผนปฏิบัติการโครงการ

4) ประชุมคณะทำงานอย่างเป็นทางการเพื่อวางแผน วิเคราะห์ และขับเคลื่อนโครงการ จำนวน 21 ครั้ง โดยประชุมคณะทำงานที่ปรึกษา 15 วันต่อครั้ง รวม 6 ครั้ง ประชุมคณะทำงานบริหารจัดการโครงการสัปดาห์ละ 1 ครั้ง รวม 12 ครั้ง และประชุมคณะทำงานติดตามเดือนละครั้ง รวม 3 ครั้ง

5) ออกแบบระบบการประมวลผลด้วยโปรแกรม Microsoft Excel จำนวน 1 ระบบ ซึ่งมี 3 องค์ประกอบ คือ ตารางบันทึกตัวเลขผลการขึ้นทะเบียนเกษตรกรและการบันทึกข้อมูลทะเบียนเกษตรกรเป็นรายวัน กราฟแท่งเปรียบเทียบผลการขึ้นทะเบียนเกษตรกรและการบันทึกข้อมูลทะเบียนเกษตรกรของแต่ละภาคและจังหวัดภายในเขตเป็นรายวัน และกราฟเส้นแสดงการเปลี่ยนแปลงผลการขึ้นทะเบียนเกษตรกรของแต่ละจังหวัดภายในเขตเป็นรายวัน

6) กำหนดระบบการรายงานผลที่ได้จากการประมวลผลด้วยโปรแกรม Microsoft Excel จำนวน 1 ระบบ โดยรายงานทางเว็บไซต์ของเขต และส่งรายงานทางระบบ E-mail ถึงสำนักงานเกษตรจังหวัด ทุกจังหวัดภายในเขต

5.1.2 ผลสำเร็จของการประมวลผลและเร่งรัดการดำเนินงาน

1) การประมวลผลข้อมูลตามระบบที่ออกแบบด้วยโปรแกรม Microsoft Excel เพื่อวิเคราะห์ผลการดำเนินงานของจังหวัด ได้ดำเนินการทุกวันทำการตลอดระยะเวลาการดำเนินงานโครงการ รวม 61 ครั้ง โดยแบ่งผลการวิเคราะห์เป็น 3 ระดับ คือ

(1) ผลระดับประเทศ เพื่อเปรียบเทียบผลการดำเนินงานของภาคีได้กับภาคอื่น ๆ อีกจำนวน 5 ภาค ในรูปของตารางข้อมูล และกราฟแท่ง ดังแสดงในภาพที่ 6 และภาพที่ 7 ตามลำดับ

**รายงานความก้าวหน้าการจัดเก็บและบันทึกข้อมูลทะเบียนเกษตรกรรายวัน
ระดับประเทศ**

ตัดยอดข้อมูล ณ วันที่ 23 กันยายน พ.ศ. 2552

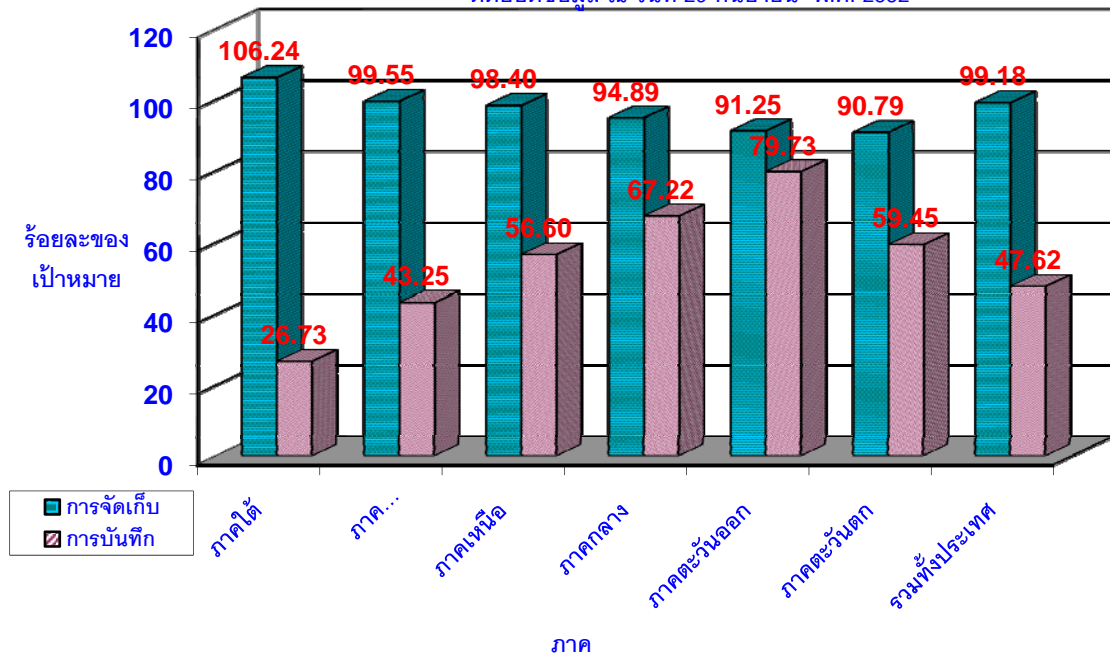
ลำดับ	ภาค	เป้าหมาย	จัดเก็บ	ร้อยละ	บันทึก	ร้อยละ
1	ภาคใต้	886,917	911,052	102.72	173,285	19.54
2	ภาคตะวันออกเฉียงเหนือ	2,693,853	2,644,936	98.18	828,472	30.75
3	ภาคเหนือ	1,337,813	1,275,591	95.35	519,709	38.85
4	ภาคกลาง	219,761	202,794	92.28	106,491	48.46
5	ภาคตะวันออก	311,295	281,214	90.34	158,257	50.84
6	ภาคตะวันตก	332,469	293,485	88.27	148,524	44.67
รวมทั้งประเทศ		5,782,108	5,609,072	97.01	1,934,738	33.46

ภาพที่ 6 ตัวอย่างการประมวลผลข้อมูลตารางระดับประเทศ

ที่มา : สำนักส่งเสริมและพัฒนาการเกษตรเขตที่ 5 จังหวัดสงขลา, 2553ข

**ความก้าวหน้าการดำเนินงานโครงการปรับปรุงฐานข้อมูลเกษตรกรรายครัวเรือน
ระดับประเทศ**

ตัดยอดข้อมูล ณ วันที่ 29 กันยายน พ.ศ. 2552



ภาพที่ 7 ตัวอย่างการประมวลผลข้อมูลเป็นกราฟแท่งระดับประเทศ

ที่มา : สำนักส่งเสริมและพัฒนาการเกษตรเขตที่ 5 จังหวัดสงขลา, 2553ข

(2) ผลระดับจังหวัด แบ่งเป็น 2 ส่วน คือ เพื่อเปรียบเทียบผลการดำเนินงานของแต่ละจังหวัดใน 14 จังหวัดภาคใต้ และเพื่อเปรียบเทียบผลการดำเนินงานของแต่ละจังหวัดใน 76 จังหวัด

ซึ่งทำให้ทราบได้ว่าแต่ละจังหวัดของภาคใต้ดำเนินงานอยู่ในระดับเมื่อเปรียบเทียบกับจังหวัดอื่น ๆ ของประเทศ โดยผลการดำเนินงานของแต่ละจังหวัดใน 14 จังหวัดภาคใต้ประมวลผลทั้งในรูปแบบของตารางข้อมูล กราฟแท่ง และกราฟเส้นแสดงการเปลี่ยนแปลงการจัดเก็บข้อมูล ดังแสดงในภาพที่ 8 ภาพที่ 9 และภาพที่ 10 ตามลำดับ ส่วนผลการดำเนินงานของแต่ละจังหวัดใน 76 จังหวัด ประมวลผลเฉพาะในรูปแบบตารางข้อมูล ดังแสดงในภาพที่ 11

**รายงานความก้าวหน้าการจัดเก็บและบันทึกข้อมูลทะเบียนเกษตรกรรายวัน
ภาคใต้**

ตัดยอดข้อมูล ณ วันที่ 23 กันยายน พ.ศ. 2552

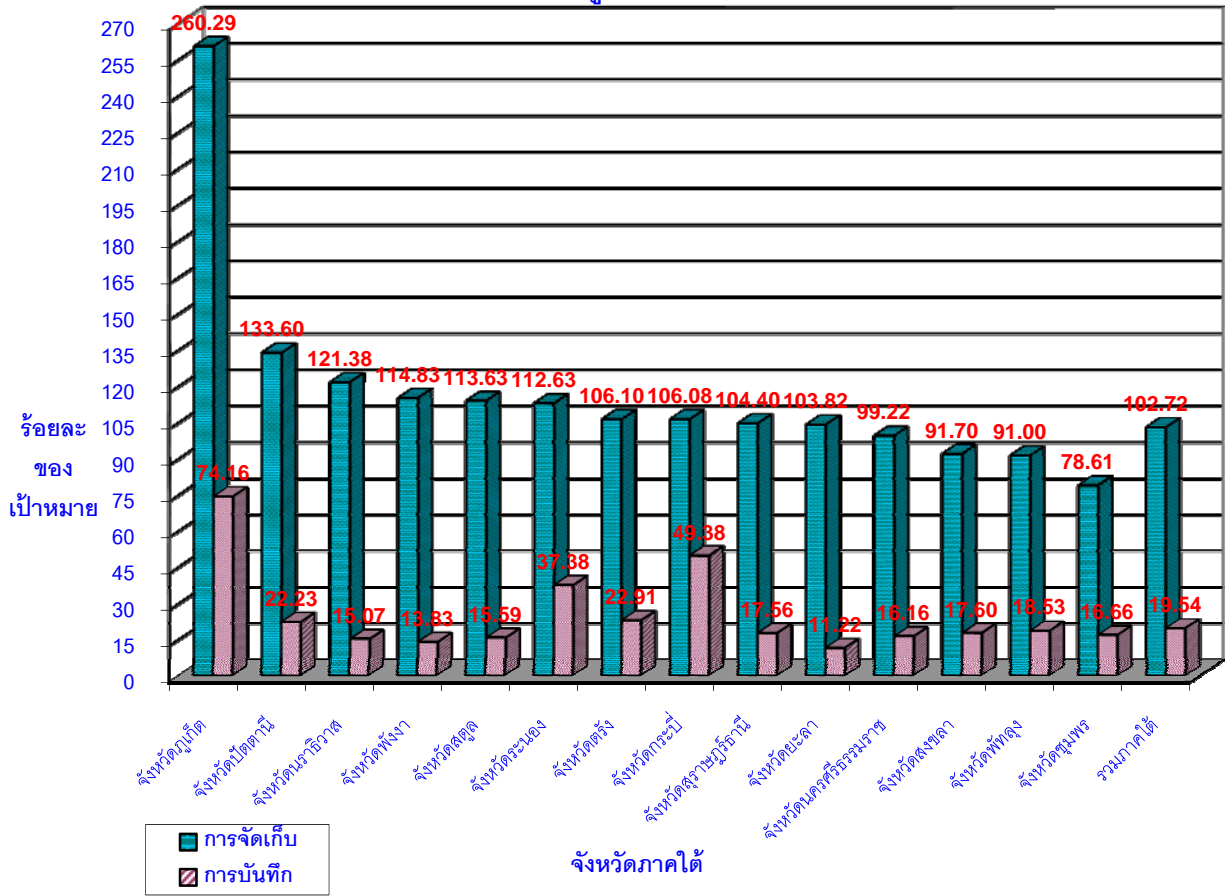
ลำดับ	จังหวัด	เป้าหมาย	จัดเก็บ	ร้อยละ	บันทึก	ร้อยละ
1	จังหวัดภูเก็ต	1,521	3,959	260.29	1,128	74.16
2	จังหวัดปัตตานี	57,518	76,846	133.60	12,789	22.23
3	จังหวัดนราธิวาส	55,619	67,509	121.38	8,384	15.07
4	จังหวัดพังงา	27,577	31,666	114.83	3,814	13.83
5	จังหวัดสตูล	29,583	33,616	113.63	4,612	15.59
6	จังหวัดระนอง	17,558	19,775	112.63	6,563	37.38
7	จังหวัดตรัง	66,520	70,577	106.10	15,243	22.91
8	จังหวัดกระบี่	48,084	51,008	106.08	23,745	49.38
9	จังหวัดสุราษฎร์ธานี	105,299	109,935	104.40	18,493	17.56
10	จังหวัดยะลา	46,051	47,809	103.82	5,167	11.22
11	จังหวัดนครศรีธรรมราช	178,006	176,609	99.22	28,765	16.16
12	จังหวัดสงขลา	101,030	92,640	91.70	17,784	17.60
13	จังหวัดพัทลุง	74,140	67,468	91.00	13,735	18.53
14	จังหวัดชุมพร	78,411	61,635	78.61	13,063	16.66
รวมภาคใต้		886,917	911,052	102.72	173,285	19.54

ภาพที่ 8 ตัวอย่างการประมวลผลข้อมูลตารางระดับจังหวัดของ 14 จังหวัดภาคใต้

ที่มา : สำนักส่งเสริมและพัฒนาการเกษตรเขตที่ 5 จังหวัดสงขลา, 2553ข

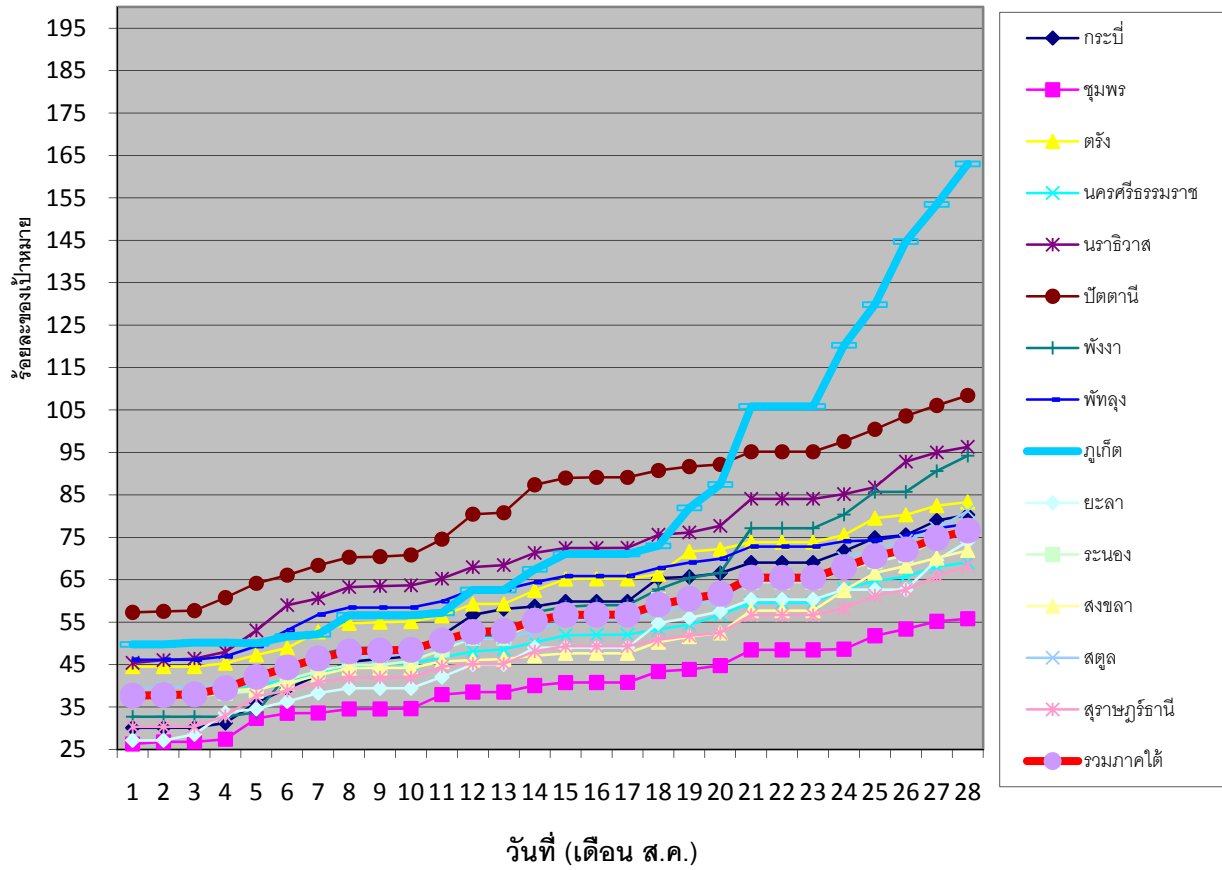
ความก้าวหน้าการดำเนินงานโครงการปรับปรุงฐานข้อมูลเกษตรกรรายครัวเรือน
ภาคใต้

ตัดยอดข้อมูล ณ วันที่ 29 กันยายน พ.ศ. 2552



ภาพที่ 9 ตัวอย่างการประมวลผลข้อมูลเป็นกราฟแท่งระดับจังหวัดของ 14 จังหวัดภาคใต้
ที่มา : สำนักส่งเสริมและพัฒนาการเกษตรเขตที่ 5 จังหวัดสงขลา, 2553ข

การเปลี่ยนแปลงผลการจัดเก็บข้อมูลโครงการปรับปรุงฐานข้อมูลเกษตรกรรายครัวเรือน
ภาคใต้ วันที่ 28 สิงหาคม 2552



ภาพที่ 10 ตัวอย่างการประมวลผลข้อมูลการเปลี่ยนแปลงการจัดเก็บข้อมูลเป็นกราฟเส้นระดับจังหวัด
ของ 14 จังหวัดภาคใต้

ที่มา : สำนักส่งเสริมและพัฒนาการเกษตรเขตที่ 5 จังหวัดสงขลา, 2553ข

ลำดับที่	จังหวัด	เป้าหมาย	จัดเก็บ	ร้อยละ	บันทึก	ร้อยละ
1	จังหวัดภูเก็ต	1,521	4,029	264.89	2,075	136.4
2	จังหวัดปัตตานี	57,518	80,100	139.26	30,176	52.46
3	จังหวัดแม่ฮ่องสอน	30,829	41,197	133.63	31,803	103.2
4	จังหวัดกรุงเทพมหานคร	3,678	4,906	133.39	5,768	156.8
5	จังหวัดนนทบุรี	8,554	11,212	131.07	11,374	133
6	จังหวัดนราธิวาส	55,619	71,468	128.5	10,912	19.62
7	จังหวัดสตูล	29,583	35,944	121.5	5,005	16.92
8	จังหวัดอำนาจเจริญ	45,491	55,196	121.33	11,334	24.91
9	จังหวัดปราจีนบุรี	27,152	32,302	118.97	31,005	114.2
10	จังหวัดพังงา	27,577	32,582	118.15	9,437	34.22
11	จังหวัดเลย	86,062	100,275	116.51	27,691	32.18
12	จังหวัดสุโขทัย	68,332	78,983	115.59	44,464	65.07
13	จังหวัดสมุทรสงคราม	9,198	10,562	114.83	9,920	107.9
14	จังหวัดกาฬสินธุ์	134,587	154,123	114.52	63,942	47.51
15	จังหวัดพิษณุโลก	70,331	79,802	113.47	59,628	84.78
16	จังหวัดระนอง	17,558	19,816	112.86	11,838	67.42
17	จังหวัดยะลา	46,051	51,892	112.68	12,008	26.08

ภาพที่ 11 ตัวอย่างบางส่วนของผลการประมวลผลข้อมูลตารางระดับจังหวัด 76 จังหวัด
ที่มา : สำนักส่งเสริมและพัฒนาการเกษตรเขตที่ 5 จังหวัดสงขลา, 2553ข

(3) ผลระดับอำเภอ เพื่อเปรียบเทียบผลการดำเนินงานของแต่ละอำเภอในภาคใต้
จำนวน 151 อำเภอ ซึ่งทำให้ทราบได้ว่าแต่ละอำเภอของภาคใต้ดำเนินงานอยู่ในระดับใดเมื่อเปรียบเทียบกับ
อำเภออื่น ๆ โดยประมวลผลเฉพาะในรูปของข้อมูลตาราง ดังแสดงในภาพที่ 12

รายงานความก้าวหน้าการจัดเก็บและบันทึกข้อมูลทะเบียนเกษตรกรรายวัน

ภาคใต้ ระดับอำเภอ

ตัดยอดข้อมูล ณ วันที่ 15 กันยายน พ.ศ. 2552

ลำดับที่	จังหวัด	อำเภอ	เป้าหมาย	จัดเก็บ	ร้อยละ	บันทึก	ร้อยละ
1	จังหวัดปัตตานี	อำเภอทุ่งยางแดง	2,137	3,848	180.07	3,848	180.07
2	จังหวัดนครศรีธรรมราช	อำเภอขนอม	2,601	4,068	156.40	3,320	127.64
3	จังหวัดสุราษฎร์ธานี	อำเภอเกาะสมุย	1,398	3,107	222.25	1,776	127.04
4	จังหวัดปัตตานี	อำเภอเมืองปัตตานี	4,960	7,574	152.70	6,153	124.05
5	จังหวัดนครศรีธรรมราช	อำเภอบางขัน	6,068	7,755	127.80	7,419	122.26
6	จังหวัดสุราษฎร์ธานี	อำเภอเกาะพะงัน	971	1,295	133.37	1,187	122.25
7	จังหวัดพังงา	อำเภอกะปง	2,110	2,562	121.42	2,575	122.04
8	จังหวัดสุราษฎร์ธานี	อำเภอท่าฉาง	4,501	5,567	123.68	5,358	119.04
9	จังหวัดปัตตานี	อำเภอแม่ลาน	2,058	2,520	122.45	2,384	115.84
10	จังหวัดสงขลา	อำเภอนาหม่อม	849	2,781	327.56	975	114.84
11	จังหวัดกระบี่	อำเภออ่าวลึก	7,148	8,124	113.65	8,124	113.65
12	จังหวัดกระบี่	อำเภอเมืองกระบี่	9,026	10,086	111.74	10,096	111.85
13	จังหวัดปัตตานี	อำเภอไม้แก่น	1,542	2,075	134.57	1,706	110.64
14	จังหวัดพังงา	อำเภอทับปุด	3,771	3,953	104.83	4,011	106.36
15	จังหวัดกระบี่	อำเภอเหนือคลอง	7,610	7,935	104.27	7,935	104.27
16	จังหวัดสงขลา	อำเภอสิงหนคร	6,028	6,885	114.22	6,251	103.70
17	จังหวัดกระบี่	อำเภอคลองท่อม	7,399	7,626	103.07	7,626	103.07
18	จังหวัดระนอง	อำเภอเมืองระนอง	3,859	3,881	100.57	3,942	102.15
19	จังหวัดระนอง	อำเภอละอุ่น	2,847	2,851	100.14	2,900	101.86
20	จังหวัดนครศรีธรรมราช	อำเภอช้างกลาง	3,220	4,602	142.92	3,251	100.96
21	จังหวัดพัทลุง	อำเภอป่าพะยอม	3,565	5,370	150.63	3,595	100.84
22	จังหวัดภูเก็ต	อำเภอกะทู้	734	734	100.00	734	100.00

ภาพที่ 12 ตัวอย่างบางส่วนของผลการประมวลผลข้อมูลตารางระดับอำเภอ 151 อำเภอของภาคใต้

ที่มา : สำนักส่งเสริมและพัฒนาการเกษตรเขตที่ 5 จังหวัดสงขลา, 2553ข

2) การเร่งรัดการดำเนินงาน ดำเนินการโดยนำผลของการประมวลผลข้อมูล

และการวิเคราะห์สถานการณ์การดำเนินงานของจังหวัด เป็นข้อมูลในการเร่งรัดเพื่อให้ผลของการจัดเก็บข้อมูลเป็นไปตามแผน โดยดำเนินการผ่านช่องทางต่าง ๆ และมีผลสำเร็จของงานเชิงปริมาณ ดังนี้

(1) ส่งผลการประมวลผลข้อมูลรายวันทางระบบ E-mail ให้แก่สำนักงานเกษตรจังหวัด 14 จังหวัดภาคใต้ ทุกวันทำการ รวมจำนวน 61 ครั้ง ซึ่งประกอบด้วย 3 ส่วน คือ ผลระดับภาคในรูปแบบของตารางข้อมูลและในรูปแบบของกราฟแท่ง ผลระดับจังหวัดในรูปแบบของตารางข้อมูล กราฟแท่ง และกราฟเส้น ที่แสดงการเปลี่ยนแปลงการจัดเก็บข้อมูล และผลระดับอำเภอในรูปแบบของตารางข้อมูล

(2) นำผลการประมวลผลข้อมูลรายวันเผยแพร่ทางเว็บไซต์ของเขต จำนวน 61 ครั้ง โดยประกอบด้วยผลการประมวลผลทั้ง 3 ส่วน คือ ผลในระดับภาค ระดับจังหวัด และระดับอำเภอ

(3) นำผลการประมวลผลข้อมูลรายวันเสนอต่อที่ประชุมผู้บริหารงานส่งเสริมการเกษตรในภาคใต้ จำนวน 3 ครั้ง

(4) ผู้อำนวยการสำนักส่งเสริมและพัฒนาการเกษตรเขตที่ 5 จังหวัดสงขลา ใช้ผลของการประมวลผลข้อมูลรายวันเร่งรัดการดำเนินงานแก่เกษตรจังหวัดในจังหวัดที่ดำเนินการจัดเก็บข้อมูลได้ต่ำกว่าแผนสัปดาห์ละ 1 รวมจำนวน 12 ครั้ง

3) ผลสำเร็จของงานในเชิงปริมาณที่เกิดจากการเร่งรัดการดำเนินงาน และส่งผลกระทบต่อความก้าวหน้าการจัดเก็บข้อมูลของสำนักงานเกษตรจังหวัด มีดังนี้

(1) ในระหว่างดำเนินโครงการ จากผลของการประมวลผลและวิเคราะห์ข้อมูล กล่าวคือ ณ วันที่ 31 กรกฎาคม 2552 ซึ่งเป็นเวลา 1 เดือน หลังจากเริ่มโครงการ ความก้าวหน้าการจัดเก็บข้อมูลของภาคใต้ได้ร้อยละ 37.68 ของเป้าหมาย ซึ่งเป็นอันดับสุดท้ายเมื่อเปรียบเทียบกับผลการจัดเก็บข้อมูลของภาคอื่น ๆ จำนวน 5 ภาค หลังจากมีการเร่งรัดการดำเนินงานผ่านช่องทางต่าง ๆ ผลการจัดเก็บข้อมูลมีความก้าวหน้าเป็นลำดับ โดยในวันที่ 31 สิงหาคม 2552 ภาคใต้จัดเก็บข้อมูลได้ร้อยละ 78.83 ของเป้าหมายเป็นอันดับที่ 2 เมื่อเทียบกับภาคอื่น ๆ และต่อมาในวันที่ 15 กันยายน 2552 ภาคใต้จัดเก็บข้อมูลได้ร้อยละ 99.28 ของเป้าหมาย เป็นอันดับที่ 1 เมื่อเทียบกับภาคอื่น ๆ

(2) เมื่อสิ้นสุดโครงการ คือ วันที่ 30 กันยายน 2552 ภาคใต้จัดเก็บข้อมูลเกษตรกรได้จำนวน 946,062 ราย คิดเป็นร้อยละ 106.67 ของเป้าหมาย ซึ่งจัดเก็บข้อมูลได้เกินเป้าหมาย และเป็นอันดับที่ 1 เมื่อเทียบกับภาคอื่น ๆ นอกจากนี้ ผลการจัดเก็บข้อมูลในระดับจังหวัดมีจำนวน 11 จังหวัด จากทั้งหมด 14 จังหวัดที่จัดเก็บข้อมูลได้เกินเป้าหมาย โดยมีจำนวน 2 จังหวัดที่จัดเก็บข้อมูลได้เกินร้อยละ 90.00 และมีเพียง 1 จังหวัดที่จัดเก็บข้อมูลได้ไม่ถึงร้อยละ 90.00

5.1.3 ผลสำเร็จของการสนับสนุนและร่วมแก้ไขปัญหาอุปสรรคในการดำเนินงานของจังหวัด

1) ผลสำเร็จการดำเนินการของคณะทำงานติดตาม

(1) คณะทำงานติดตามร่วมกับสำนักงานเกษตรจังหวัดเป็นวิทยากรชี้แจงการดำเนินงานตามโครงการแก่เจ้าหน้าที่ของสำนักงานเกษตรจังหวัดและสำนักงานเกษตรอำเภอของทุกจังหวัด รวม 14 ครั้ง

(2) คณะทำงานติดตามที่รับผิดชอบกลุ่มจังหวัดวิเคราะห์สถานการณ์การดำเนินงานของจังหวัดและร่วมแก้ไขปัญหาอุปสรรคในการดำเนินงานทุกสัปดาห์ รวมจำนวน 12 ครั้ง

(3) คณะทำงานติดตามที่รับผิดชอบกลุ่มจังหวัดออกติดตามเพื่อสนับสนุนและแก้ไขปัญหาอุปสรรคในการดำเนินงานของสำนักงานเกษตรจังหวัด ๆ ละ 2 ครั้ง รวม 28 ครั้ง

2) จัดทำข้อความแสดงความยินดีและประกาศเกียรติคุณเผยแพร่ทางเว็บไซต์ของเขตและส่งทางระบบ E-Mail ให้แก่สำนักงานเกษตรจังหวัดและสำนักงานเกษตรอำเภอที่จัดเก็บข้อมูลได้ครบตามเป้าหมาย จำนวน 3 ครั้ง

3) จัดทำใบประกาศเกียรติคุณมอบให้แก่สำนักงานเกษตรจังหวัดและสำนักงานเกษตรอำเภอที่จัดเก็บข้อมูลได้ครบตามเป้าหมาย จำนวน 5 จังหวัด 22 อำเภอ มอบในที่ประชุมผู้บริหารงานส่งเสริมการเกษตรของภาคใต้ โดยใบประกาศดังกล่าวมีอธิบดีกรมส่งเสริมการเกษตร และผู้อำนวยการสำนักส่งเสริมและพัฒนาการเกษตรเขตที่ 5 จังหวัดสงขลา เป็นผู้ลงนาม

5.1.4 ผลสำเร็จของการประมวลสถานการณ์การดำเนินงานของจังหวัดและร่วมประชุมกับส่วนกลางผ่านระบบการประชุมทางไกลผ่านจอภาพ

คณะทำงานบริหารจัดการโครงการและคณะทำงานติดตามงาน ได้ประมวลสถานการณ์การดำเนินงานของจังหวัด 14 จังหวัด ทุกสัปดาห์ รวม 12 ครั้ง และได้นำผลดังกล่าวเป็นข้อมูลเข้าประชุมกับส่วนกลางผ่านระบบการประชุมทางไกลผ่านจอภาพทุกสัปดาห์ที่ 1 และสัปดาห์ที่ 3 ของเดือน รวม 6 ครั้ง

5.2 ผลสำเร็จของงานเชิงคุณภาพ

จากการดำเนินการบริหารจัดการโครงการจัดทำฐานข้อมูลเกษตรกรรายครัวเรือนในระดับเขตในครั้งนี้ เกิดผลสำเร็จของงานในเชิงคุณภาพ ดังนี้

5.2.1 เกิดการถ่ายทอดกระบวนการงานด้านการบริหารจัดการ โดยการเพิ่มประสิทธิภาพการบริหารจัดการโครงการของสำนักงานเกษตรจังหวัด กล่าวคือ สำนักงานเกษตรจังหวัดที่ไม่ได้บริหารจัดการโครงการโดยขับเคลื่อนผ่านศูนย์ปฏิบัติการโครงการอย่างแท้จริง ได้นำแนวคิด หลักการ และวิธีการบริหารจัดการโครงการในระดับเขตไปประยุกต์ใช้จนทำให้การจัดเก็บข้อมูลของจังหวัดนั้น ๆ บรรลุผลตามเป้าหมาย

5.2.2 ด้านการเร่งรัดการดำเนินงาน ผลจากการเร่งรัดการดำเนินงานในระดับเขตทำให้เพิ่มประสิทธิภาพในการจัดเก็บข้อมูลของสำนักงานเกษตรจังหวัด กล่าวคือ มีจำนวน 11 จังหวัดจัดเก็บข้อมูลได้เสร็จตามเป้าหมาย และมีจำนวน 10 จังหวัด ที่จัดเก็บข้อมูลได้เกินจำนวนเกษตรกรเป้าหมายที่กรมส่งเสริมการเกษตรกำหนด นอกจากนี้ ยังส่งผลให้การจัดเก็บข้อมูลในระดับภาคของภาคใต้ได้ครัวเรือนเกษตรกรเกินจำนวนเป้าหมายที่กรมส่งเสริมการเกษตรกำหนดอีกด้วย ทั้งยังทำให้ภาคใต้จัดเก็บข้อมูลได้เป็นอันดับที่ 1 เมื่อเปรียบเทียบกับผลการจัดเก็บข้อมูลเป็นคำร้อยละกับภาคอื่น ๆ

5.2.3 ด้านการสนับสนุน การบริหารจัดการโครงการในระดับเขตเป็นกลไกสำคัญที่ช่วยในการขับเคลื่อนการดำเนินงานของสำนักงานเกษตรจังหวัดและสำนักงานเกษตรอำเภอ และยังเป็นช่องทางในการแลกเปลี่ยนเรียนรู้ รวมถึงการสร้างขวัญและกำลังใจในการปฏิบัติงานของเจ้าหน้าที่

5.2.4 การบริหารจัดการโครงการจัดทำฐานข้อมูลเกษตรกรรายครัวเรือนระดับเขต เป็นการตอบสนองนโยบายของกรมส่งเสริมการเกษตรในการดำเนินงานโครงการปรับปรุงฐานข้อมูลเกษตรกรรายครัวเรือน ซึ่งกรมส่งเสริมการเกษตรได้มอบหมายให้เขตมีหน้าที่ในการติดตามสถานการณ์ เฝ้าระวัง สนับสนุน และแก้ไขปัญหาอุปสรรคในการดำเนินงานของสำนักงานเกษตรจังหวัด

6. การนำไปใช้ประโยชน์

ผลของการบริหารจัดการโครงการจัดทำฐานข้อมูลเกษตรกรรายครัวเรือนระดับเขต ได้มีการนำไปใช้ประโยชน์ ดังนี้

6.1 ใช้ประโยชน์ในการปรับปรุงแนวทางการดำเนินงานตามโครงการปรับปรุงฐานข้อมูลเกษตรกรรายครัวเรือนของสำนักงานเกษตรจังหวัด กล่าวคือ สำนักงานเกษตรจังหวัดได้นำแนวคิด หลักการ และวิธีการไปใช้ในการบริหารจัดการของโครงการในระดับจังหวัด นอกจากนี้ สำนักงานเกษตรจังหวัดยังนำผลของการประเมินผลและการวิเคราะห์สถานการณ์การจัดเก็บข้อมูลในระดับต่าง ๆ ไปใช้ในการเฝ้าระวัง ติดตาม และแก้ไขปัญหาอุปสรรคในการดำเนินงานของจังหวัดและอำเภอ

6.2 ใช้ในการพัฒนางาน โดยสำนักส่งเสริมและพัฒนาการเกษตรเขตที่ 5 จังหวัดสงขลา ได้นำหลักการและวิธีการบริหารจัดการโครงการจัดทำฐานข้อมูลเกษตรกรรายครัวเรือนระดับเขต ไปใช้ในการพัฒนาและปรับปรุงการดำเนินงานการขึ้นทะเบียนเกษตรกรผู้ปลูกข้าวนาปี ปีการผลิต 2552/53 ตามโครงการประกันรายได้ของเกษตรกร โดยการจัดตั้งศูนย์ปฏิบัติการ มีคณะทำงานทำหน้าที่ในการขับเคลื่อน มีคณะทำงานติดตามงานในระดับพื้นที่ มีการประเมินผลและวิเคราะห์สถานการณ์การขึ้นทะเบียนเกษตรกรผู้ปลูกข้าวรายวัน และนำผลดังกล่าวใช้ในการเฝ้าระวังการดำเนินงานของสำนักงานเกษตรจังหวัด

7. ปัญหาอุปสรรคและข้อเสนอแนะ

7.1 ปัญหาอุปสรรค

การรวบรวมข้อมูลความก้าวหน้าของผลการจัดเก็บข้อมูลเป็นรายวันจากเว็บไซต์ของโครงการ มีความยุ่งยาก เนื่องจากกรมส่งเสริมการเกษตรได้จัดให้มีช่องทางด่วนในการบันทึกข้อมูลของจังหวัด โดยการกำหนดให้ข้อมูลที่จังหวัดบันทึกแต่ละจังหวัดจัดเก็บในเครื่องคอมพิวเตอร์ (Server) ที่แตกต่างกัน ดังนั้น เมื่อทำการรวบรวมข้อมูลในระดับจังหวัดเป็นรายอำเภอจำเป็นต้องลงชื่อเข้าใช้ (Login) โดยใช้ชื่อผู้ใช้ และรหัสของจังหวัดที่ละจังหวัด ทำให้เกิดความยุ่งยากและเสียเวลาในการรวบรวมข้อมูลในแต่ละวัน

7.2 ข้อเสนอแนะ

กรมส่งเสริมการเกษตรควรให้สิทธิสำนักส่งเสริมและพัฒนาการเกษตรเขตในการเข้าถึงตารางข้อมูล
ที่จังหวัดบันทึกของฐานข้อมูลเกษตรกรรายครัวเรือนของแต่ละจังหวัดภายในเขต เพื่อให้การรวบรวมข้อมูล
สามารถกระทำได้ง่ายและรวดเร็วขึ้น อีกทั้ง จะทำให้สามารถนำตารางข้อมูลดังกล่าวมาประมวลผลและ
วิเคราะห์ในมิติอื่น ๆ ได้มากยิ่งขึ้น

8. ผู้ร่วมดำเนินการ

ไม่มีผู้ร่วมดำเนินการ

9. ส่วนของงานที่ผู้เสนอเป็นผู้ปฏิบัติ

ทุกขั้นตอนและทุกกิจกรรมของงานผู้เสนอเป็นผู้ดำเนินการทั้งหมด

เอกสารอ้างอิง

กรมส่งเสริมการเกษตร. 2552. คู่มือเจ้าหน้าที่ผู้รับผิดชอบทะเบียนเกษตรกรโครงการปรับปรุงฐานข้อมูลเกษตรกรรายครัวเรือน กระทรวงเกษตรและสหกรณ์ ปี 2552.

กรมส่งเสริมการเกษตร. 2553. webmail@doae. แหล่งที่มา : <http://www.doae.go.th/webmail.htm>
5 กุมภาพันธ์ 2553.

กองแผนงาน กรมส่งเสริมการเกษตร. 2553. แนวทางการติดตามงานโครงการส่งเสริมการเกษตร ประจำปีงบประมาณ พ.ศ.2553. แหล่งที่มา : <http://www.plan.doae.go.th> 5 กุมภาพันธ์ 2553.

วิกิพีเดียสารานุกรมเสรี. 2552ก. สารสนเทศ. แหล่งที่มา : <http://th.wikipedia.org> 20 ธันวาคม 2552.
_____. 2552ข. อินเทอร์เน็ต. แหล่งที่มา : <http://th.wikipedia.org/wiki/อินเทอร์เน็ต>
20 ธันวาคม 2552.

สถาพร ปิ่นเจริญ. 2547. การบริหารการสร้างความแรงจูงใจในการทำงาน.

สำนักส่งเสริมและพัฒนาการเกษตรเขตที่ 5 จังหวัดสงขลา. 2553ก. รายงานการขึ้นทะเบียนเกษตรกรผู้ปลูกพืชเศรษฐกิจหลัก (ทพศ 1) ไร่วนาปีภาคใต้ ปีการผลิต 2552/53.

แหล่งที่มา : <http://sdoae.doae.go.th/ecorice.php> 5 กุมภาพันธ์ 2553.

สำนักส่งเสริมและพัฒนาการเกษตรเขตที่ 5 จังหวัดสงขลา. 2553ข. รายงานความก้าวหน้าการจัดเก็บและบันทึกข้อมูลทะเบียนเกษตรกรรายวันของภาคใต้. (อัดสำเนา)

ขอรับรองว่าผลงานดังกล่าวข้างต้นเป็นความจริงทุกประการ

ลงชื่อ

(นายสุพิศ จิตรภักดี)

นักวิชาการส่งเสริมการเกษตรชำนาญการ

...../...../.....

ขอรับรองว่าสัดส่วนหรือลักษณะงานในการดำเนินการของผู้เสนอข้างต้นถูกต้องตรงกับความ
เป็นจริงทุกประการ

ลงชื่อ

ลงชื่อ

(.....)

(.....)

ผู้ร่วมดำเนินการ

ผู้ร่วมดำเนินการ

ได้ตรวจสอบแล้ว ขอรับรองว่าผลงานดังกล่าวข้างต้นถูกต้องตรงกับความ เป็นจริงทุกประการ

ลงชื่อ.....

(นายชำนาญ ชู้นประดับ)

(ตำแหน่ง) ผู้อำนวยการกลุ่มยุทธศาสตร์และสารสนเทศ

...../...../.....

(ผู้บังคับบัญชาที่ควบคุมดูแลการดำเนินการ)

ลงชื่อ.....

(นายเฉลิมศักดิ์ ลิ้มวัฒนา)

(ตำแหน่ง) ผู้อำนวยการสำนักส่งเสริมและพัฒนาการเกษตรเขตที่ 5 จังหวัดสงขลา

...../...../.....