

รายงานผลการดำเนินงาน
เรื่อง
การศึกษาการดำเนินงานของเกษตรกรที่ผลิตข้าวสังข์หยดเมืองพัทลุง
ปีการผลิต 2550/51

โดย นายอัมพร บุญเจริญ
นักวิชาการส่งเสริมการเกษตรชำนาญการ
สำนักงานเกษตรจังหวัดพัทลุง

รายงานผลการดำเนินงานนี้
เป็นเอกสารประกอบการประเมินบุคคลเพื่อแต่งตั้งให้ดำรงตำแหน่ง
นักวิชาการส่งเสริมการเกษตรชำนาญการพิเศษ เลขที่ตำแหน่ง 6212
กลุ่มส่งเสริมและพัฒนาเกษตรกร สำนักงานเกษตรจังหวัดพัทลุง
ปี 2553

คำนำ

การนำเสนอผลงานเรื่อง การศึกษาการดำเนินงานของเกษตรกรที่ผลิตข้าวสังข์หยดเมืองพัทลุง ปีการผลิต 2550/51 นี้ เป็นการนำเสนอผลงานจากการดำเนินงาน ศึกษาการดำเนินงานส่งเสริม การเกษตร ซึ่งได้ส่งเสริมการผลิตข้าวสังข์หยดเมืองพัทลุง ในพื้นที่จังหวัดพัทลุง บนพื้นฐานการศึกษา ข้อมูลเรื่องข้าวสังข์หยดเมืองพัทลุง และข้อมูลสภาพการผลิตข้าวของเกษตรกร และประสานความร่วมมือกับเจ้าหน้าที่ผู้เกี่ยวข้องในจังหวัดพัทลุง จนประสบความสำเร็จ

การจัดทำเอกสารเล่มนี้ ได้นำเสนอความรู้ทางวิชาการหรือแนวคิดที่ใช้ในการดำเนินงาน ความ ยุ่งยากในการดำเนินงาน ระยะเวลาในการดำเนินงาน ผลสำเร็จของงาน การนำไปใช้ประโยชน์ ปัญหา อุปสรรคและข้อเสนอแนะ ในการนี้ ต้องขอขอบคุณผู้สนับสนุนการปฏิบัติงานและการจัดทำรายงาน จนสำเร็จลุล่วงไปได้ด้วยดี และหวังว่าเอกสารเล่มนี้จะเป็นประโยชน์ต่อผู้สนใจ เพื่อนำไปใช้ในการ ส่งเสริมการเกษตรได้

อัมพร บุญเจริญ

มิถุนายน 2553

สารบัญ

	หน้า
สารบัญตาราง	
สารบัญภาพ	
ความรู้ทางวิชาการหรือแนวคิดที่ใช้ในการดำเนินการ	1
สาระและขั้นตอนการดำเนินการ	7
ความยุ่งยากในการดำเนินการ	11
ระยะเวลาการดำเนินการ	12
ผลสำเร็จของงาน	12
การนำไปใช้ประโยชน์	27
ปัญหาอุปสรรคและข้อเสนอแนะ	28
เอกสารอ้างอิง	30

สารบัญตาราง

ตารางที่		หน้า
1	ข้อมูลเกษตรกรที่เข้าร่วมโครงการส่งเสริมการผลิตข้าวสังข์หยดเมืองพัทลุง ปี 2550/51	12
2	การเข้าร่วมโครงการส่งเสริมการผลิตข้าวสังข์หยดเมืองพัทลุง ปี 2550/51	14
3	การรับทราบการรับสมัครขึ้นทะเบียนเกษตรกรเข้าร่วมโครงการส่งเสริมการผลิตข้าวสังข์หยดเมืองพัทลุง ปี 2550/51	14
4	พื้นที่ทำนาของเกษตรกรที่เข้าร่วมโครงการส่งเสริมการผลิตข้าวสังข์หยดเมืองพัทลุง ปี 2550/51	15
5	แหล่งน้ำที่เกษตรกรใช้ในการผลิตข้าวสังข์หยดเมืองพัทลุง ปี 2550/51	15
6	การทราบรายละเอียดข้อตกลงในสมุดเงื่อนไขในการผลิตข้าวสังข์หยดเมืองพัทลุง ปี 2550/51	16
7	แหล่งผลิตเมล็ดพันธุ์ข้าวสังข์หยดเมืองพัทลุง ปี 2550/51	16
8	วิธีการปลูกข้าวสังข์หยดเมืองพัทลุง ปี 2550/51	17
9	การเข้ารับการอบรมการผลิตข้าวสังข์หยดเมืองพัทลุง ปี 2550/51	17
10	ความรู้ความเข้าใจในการผลิตข้าวด้วยกระบวนการผลิตแบบ GAP	18
11	การใช้ปุ๋ยในการผลิตข้าวสังข์หยดเมืองพัทลุง ปี 2550/51	18
12	วัชพืชในแปลงนาข้าวสังข์หยดเมืองพัทลุง ปี 2550/51	19
13	การตัดข้าวพันธุ์ปนาในแปลงนาข้าวสังข์หยดเมืองพัทลุง ปี 2550/51	19
14	การบันทึกข้อมูลการผลิตข้าวสังข์หยดเมืองพัทลุง ปี 2550/51	20
15	วิธีการเก็บเกี่ยวข้าวสังข์หยดเมืองพัทลุง ปี 2550/51	20
16	ผลผลิตข้าวสังข์หยดเมืองพัทลุง ปี 2550/51	20
17	การจำหน่ายข้าวสังข์หยดเมืองพัทลุง ปี 2550/51	21
18	มูลค่าก่อนและหลังเข้าร่วมโครงการส่งเสริมการผลิตข้าวสังข์หยดเมืองพัทลุง ปี 2550/51	21
19	ต้นทุนการผลิตก่อนและหลังเข้าร่วมโครงการส่งเสริมการผลิตข้าวสังข์หยดเมืองพัทลุง ปี 2550/51	22
20	เปรียบเทียบมูลค่าและต้นทุนการผลิตก่อนและหลังเข้าร่วมโครงการส่งเสริมการผลิตข้าวสังข์หยดเมืองพัทลุง	24

สารบัญภาพ

ภาพที่		หน้า
1	แผนผังขั้นตอนการดำเนินงานของเกษตรกรผู้ผลิตข้าวสังข์หยดเมืองพัทลุง ปี2550/51	10

ชื่อผลงาน การศึกษาการดำเนินงานของเกษตรกรที่ผลิตข้าวสังข์หยดเมืองพัทลุง ปี 2550/51

ความรู้ทางวิชาการหรือแนวคิดที่ใช้ในการดำเนินการ

การศึกษาการดำเนินงานของเกษตรกรที่ผลิตข้าวสังข์หยดเมืองพัทลุง ปี 2550/51 ได้ศึกษาความรู้ทางวิชาการที่เกี่ยวข้องที่ใช้ในการดำเนินงาน ดังนี้

1. ข้อมูลเกี่ยวกับข้าวสังข์หยดเมืองพัทลุง
 - 1.1 ประวัติความเป็นมาของข้าวสังข์หยด
 - 1.2 คุณสมบัติของข้าวสังข์หยด
 - 1.3 ขั้นตอนการผลิต
 - 1.4 การตลาด
2. ยุทธศาสตร์การพัฒนาข้าวของจังหวัดพัทลุง
3. โครงการส่งเสริมการผลิตข้าวสังข์หยดเมืองพัทลุง ปี 2550/51

1. ข้อมูลเกี่ยวกับข้าวสังข์หยด

1.1 ประวัติความเป็นมาของข้าวสังข์หยด

อัสวิน ภักฆวรรณ (2551) ได้กล่าวไว้ว่า ข้าวสังข์หยด เป็นข้าวพันธุ์พื้นเมืองของจังหวัดพัทลุง ที่มีการปลูกและเป็นที่ยอมรับในท้องถิ่นมานานหลายชั่วอายุคน แต่ไม่มีการบันทึกประวัติที่แน่ชัด เกษตรกรในจังหวัดพัทลุงปลูกสืบทอดกันมาโดยตลอด จากหลักฐานของกรมวิชาการเกษตรกระทรวงเกษตรและสหกรณ์ (ในขณะนั้น) ได้รวบรวมข้าวพื้นเมืองทั่วประเทศ รวมทั้งจังหวัดพัทลุงด้วย ระหว่างปี 2495-2496 เก็บตัวอย่างข้าวพันธุ์สังข์หยด ในอำเภอเมืองพัทลุง และจากข้อมูลของสำนักงานคุ้มครองพันธุ์พืชแห่งชาติ ระบุว่า ข้าวพันธุ์สังข์หยดเป็นข้าวนาสวนพันธุ์หนึ่ง ของจังหวัดพัทลุง ในจำนวนพันธุ์ข้าวที่เก็บจากจังหวัดพัทลุง จำนวน 167 พันธุ์ จากข้อมูลดังกล่าว จะเห็นได้ว่า จังหวัดพัทลุงมีพันธุ์ข้าวพื้นเมืองหลากหลายมาก พันธุ์ข้าวที่เกษตรกรปลูกสืบทอดกันมาจนถึงปัจจุบัน จะต้องเป็นพันธุ์ที่มีลักษณะดีเด่น มีคุณภาพเป็นที่พอใจของผู้บริโภค ด้านทานต่อโรคและแมลงศัตรูพืช การปรับตัวให้เข้ากับสิ่งแวดล้อมได้ดี และที่สำคัญผู้บริโภคจะต้องนิยมบริโภค

สำริง แซ่ตัน (2551) ได้กล่าวไว้ว่า ข้าวสังข์หยด มีแหล่งปลูกดั้งเดิมในจังหวัดพัทลุง ไม่น้อยกว่า 100 ปี ชาวเมืองพัทลุงเก็บเมล็ดพันธุ์ข้าวสังข์หยด และปลูกติดต่อกันมาด้วยภูมิปัญญาท้องถิ่น ต่อมาหน่วยงานภาครัฐโดยศูนย์วิจัยข้าวพัทลุง ได้พัฒนาปรับปรุงพันธุ์ข้าวสังข์หยดให้เป็นสายพันธุ์บริสุทธิ์ และยื่นคำขอหนังสือรับรองพันธุ์วันที่ 4 กรกฎาคม 2548 เพื่อขึ้นทะเบียนตามพระราชบัญญัติพันธุ์พืช พ.ศ.2518 ให้ชื่อว่า “พันธุ์สังข์หยดพัทลุง” ในปี 2549 ข้าวสังข์หยดพัทลุง ได้รับคำประกาศรับรองให้เป็นสินค้าสิ่งบ่งชี้ทางภูมิศาสตร์ (Geographical Indications : GI) ตามพระราชบัญญัติคุ้มครองสิ่งบ่งชี้ทางภูมิศาสตร์ พ.ศ.2546 โดยใช้ชื่อว่า “ข้าวสังข์หยดเมืองพัทลุง” ตั้งแต่วันที่ 23 มิถุนายน 2549

นับเป็นข้าว จีไอ พันธุ์แรกของประเทศไทยและของโลก ซึ่งชาวนาเมืองพัทลุงภาคภูมิใจ ที่ได้รักษามรดกภูมิปัญญาของบรรพบุรุษไว้ได้จนทุกวันนี้ การคุ้มครองสิทธิให้แก่ชุมชนผู้ผลิตข้าวสังข์หยดในจังหวัดพัทลุง มีประโยชน์อยู่ 5 ประการหลัก คือ

1. การคุ้มครองตามกฎหมายในสิทธิของชุมชนผู้ผลิต เพื่อส่งเสริมให้มีการพัฒนาคุณภาพสินค้าที่ผลิตในท้องถิ่น
2. เพิ่มมูลค่าของสินค้าและเป็นเครื่องมือทางการตลาด เพื่อพัฒนาทางการค้าต่อไป
3. กระตุ้นให้ผู้ผลิตในท้องถิ่นมีการดูแลรักษามาตรฐานของสินค้า เพื่อรักษาภาพพจน์ในสินค้าที่ผลิตจากท้องถิ่นตน
4. ส่งเสริมอุตสาหกรรมท้องถิ่น เพื่อเพิ่มและกระจายรายได้สู่ท้องถิ่น
5. สร้างความเข้มแข็งให้แก่ชุมชนและความภาคภูมิใจในการรักษาภูมิปัญญาท้องถิ่น และจะเป็นส่วนหนึ่งของการส่งเสริมการท่องเที่ยว

1.2 คุณสมบัติของข้าวสังข์หยด

สำโรง แซ่ตัน (2551) ได้กล่าวไว้ว่า ข้าวสังข์หยดเป็นข้าวที่มีลักษณะแตกต่างจากข้าวพันธุ์อื่นๆ ที่เชื้อหุ้มเมล็ดมีสีขาวปนสีแดงจางๆ จนถึงแดงเข้มในเมล็ดเดียวกัน เมื่อหุงสุกแล้วมีลักษณะนุ่มค่อนข้างเหนียว ข้าวสังข์หยดเป็นพันธุ์ข้าวนาสวนไวต่อช่วงแสง (ปลูกได้เฉพาะนาปี) หากเกษตรกรตกกล้ากลางเดือนสิงหาคม ข้าวจะออกดอกในต้นเดือนมกราคม และจะเก็บเกี่ยวในเดือนกุมภาพันธ์ (ตามฤดูกาลทำนาเดิมของจังหวัดพัทลุง) ต้นข้าวมีความสูงประมาณ 140 เซนติเมตร มีการแตกกอเฉลี่ย 8 ต้น ต่อกอ ให้ผลผลิตค่อนข้างต่ำ คือเฉลี่ย 330 กิโลกรัม ต่อไร่

คุณสมบัติทางกายภาพ

- เมล็ด เมล็ดเรียวยาว เปลือกสีฟาง
- ขนาดเมล็ด ข้าวเปลือกยาว 9.33 มม. กว้าง 2.11 มม. หยา 1.77 มม.
- ข้าวกล้อง ยาว 6.70 มม. กว้าง 1.81 มม. หยา 1.64 มม.
- น้ำหนัก (1,000 เมล็ด) 17.64 กรัม

คุณสมบัติทางเคมีของเมล็ด

- ปริมาณอมิโลส (%) 15 ± 2
- อุณหภูมิแป้งสุก (°C) 70
- ความคงตัวของแป้งสุก (มิลลิเมตร) 94
- การสลายเมล็ดในด่าง (KOH 1.7 %) 5.0

คุณค่าทางโภชนาการของข้าวกล้อง

โปรตีน (%)	7.65	เหล็ก	26	ส่วนในล้านส่วน
ไนอาซิน	6.46	มิลลิกรัม	(ใน 100	กรัม)

1.3 ขั้นตอนการผลิต

สำเร็จ แซ่ตัน (2551) ได้กล่าวไว้ว่า ในการผลิตข้าวสังข์หยดเมืองพัทลุง ให้มีคุณภาพมาตรฐาน จำเป็นต้องดำเนินการตามเงื่อนไขการผลิต ซึ่งมีขั้นตอนการผลิต “ข้าวสังข์หยดเมืองพัทลุง เป็นสินค้าสิ่งบ่งชี้ทางภูมิศาสตร์ (GI)” ดังนี้

1. รวมกลุ่มเกษตรกรร่วมกับผู้ประกอบการ โรงสี/ผู้ผลิต
2. เสนอขอขึ้นทะเบียนเป็นผู้ผลิตกับหน่วยงานที่รับขึ้นทะเบียน
3. รับการฝึกอบรมการผลิตข้าวตามระบบการจัดการคุณภาพ GAP
4. แปรสภาพข้าวเป็นข้าวกล้องหรือข้าวซ้อมมือจากโรงสีตามเงื่อนไข
5. ให้การรับรองพร้อมตราสัญลักษณ์ GI จากคณะกรรมการรับรองฯ
6. บรรจุ/ขาย/ส่งจำหน่ายสู่ผู้บริโภค

1.4 การตลาด

สำเร็จ แซ่ตัน (2551) ได้กล่าวไว้ว่า จากกระแสความนิยมของผู้บริโภคที่ให้ความสำคัญกับอาหารเพื่อสุขภาพปลอดภัยจากสารพิษมากขึ้น โดยเฉพาะผู้บริโภคระดับกลางถึงระดับสูง ทำให้มีการผลิตอาหารเพื่อสุขภาพออกสู่ท้องตลาดมาก ข้าวสังข์หยดเป็นหนึ่งในหลาย ๆ สินค้าที่ได้รับความนิยมจากผู้บริโภคกว้างขวาง โดยเฉพาะข้าวซ้อมมือและข้าวกล้องที่ผลิตโดยกลุ่มแม่บ้านเกษตรกร ซึ่งส่งผลให้ การผลิตข้าวสังข์หยด ขณะนี้ได้ขยายตัวปลูกกันเพิ่มมากขึ้น สามารถปลูกได้ในพื้นที่โซนข้าวเหนียวได้ทุกแปลง ซึ่งจะเหมาะสมมาก ปี 2550 มีปลูกข้าวสังข์หยดประมาณ 15,000 ไร่ ผลผลิตประมาณ 450-500 กิโลกรัม ต่อไร่ และราคาประมาณ 15,000 บาท ต่อตัน สำหรับราคาขายส่ง 25-30 บาท ต่อกิโลกรัม และราคาขึ้นห้างสรรพสินค้า 40-45 บาท ในปัจจุบันตลาดมีความต้องการมาก จนผลิตไม่ทันและไม่พอเพียงต่อความต้องการของตลาดและผู้บริโภค

2. ยุทธศาสตร์การพัฒนาข้าวของจังหวัดพัทลุง

สำนักงานเกษตรและสหกรณ์จังหวัดพัทลุง (2551) ได้ระบุว่า การปลูกข้าวของจังหวัดพัทลุง มีพื้นที่ปลูกข้าวในปีลดลงอย่างต่อเนื่อง ในปี 2548/49 มีพื้นที่นาปี 392,000 ไร่ ปี 2549/50 มีพื้นที่นาปี 351,103 ไร่ และปี 2550/51 พื้นที่นาปี มีเพียงจำนวน 289,600 ไร่ มีผลทำให้ผลผลิตรวมลดลงด้วย เนื่องจากในปี 2548/49 ได้ผลผลิตรวม นาปีและนาปรัง 163,169.3 ตัน เนื่องจากพื้นที่ปลูกบางส่วน

ได้รับความเสียหายจากอุทกภัย ปี 2549/50 ได้ผลผลิตรวม 214,719.26 ตัน และในปี 2550/51 ได้รับความเสียหาย 172,693.53 ตัน รายละเอียด ดังนี้

รายการ	ปี 2548/49		ปี 2549/50		ปี 2550/51	
	จำนวนปี	จำนวนปริง	จำนวนปี	จำนวนปริง	จำนวนปี	จำนวนปริง
1. พื้นที่ปลูก (ไร่)	392,010	46,396	351,103	64,607	289,601	57,193
2. พื้นที่เกี่ยวเกี่ยว (ไร่)	307,340	46,396	347,427	64,607	289,601	57,193
3. ผลผลิต (ตัน)	133,425.5	29,744.3	176,170.6	38,548.65	135,287	37,406.55
4. ผลผลิตเฉลี่ย (กก./ไร่)	434.1	641.1	507.07	596.66	467.00	654.04
ผลผลิตรวม	163,169.8		214,719.26		172,693.55	

สำนักงานเกษตรและสหกรณ์จังหวัดพัทลุง (2551) ได้ระบุว่า ยุทธศาสตร์การพัฒนาข้าว จังหวัดพัทลุง มีดังนี้

ยุทธศาสตร์ที่ 1 การเพิ่มผลิตภาพ

1.1 จัดทำเขตการผลิตข้าว แบ่งเป็น 2 เขต คือ

1.1.1 เขตพื้นที่เพื่อการค้า เป็นเขตทำนาในเขตชลประทาน พันธุ์ข้าวที่ส่งเสริมเพื่อการค้า จำนวนปี เป็นสังข์หยด เล็บนก เลียง และข้าวนาปรัง ได้แก่ พันธุ์ข้าวลูกผสม

1.1.2 เขตพื้นที่เพื่อการบริโภค เป็นเขตทำน่าน้ำฝน เกษตรกรปลูกข้าวไว้บริโภค ได้แก่ พันธุ์ข้าวพื้นเมือง เช่น พันธุ์สังข์หยด ส่งเสริมให้มีการปรับปรุงพันธุ์

1.2 พัฒนาโครงสร้างพื้นฐานการผลิตข้าว ระบบชลประทานและเครือข่ายน้ำ รวมทั้งการปรับปรุงบำรุงดินและพื้นที่นาเพื่อปรับปรุงโครงสร้างดินให้ดินมีความอุดมสมบูรณ์ มีเนื้อดิน น้ำอากาศ และอินทรีย์วัตถุในสัดส่วนที่เหมาะสมต่อการเพาะปลูกข้าวสังข์หยด

1.3 กระจายพันธุ์ดี ส่งเสริมให้เกษตรกรมีการใช้เมล็ดพันธุ์ที่ดี มีคุณภาพ และมีการเปลี่ยนพันธุ์ใหม่ ๆ ทุก ๆ 3 ฤดูปลูก

1.4 ถ่ายทอดองค์ความรู้โดยให้เกษตรกรเป็นศูนย์กลางการเรียนรู้ ให้เกษตรกรมีการปฏิบัติตามหลักการผลิตข้าวอย่างถูกต้องตามระบบการเกษตรที่เหมาะสม (Good Agricultural Practic : GAP)

ยุทธศาสตร์ที่ 2 การสร้างมูลค่าเพิ่ม

2.1 สนับสนุนการวิจัยและส่งเสริมการนำผลการวิจัยผลิตภัณฑ์แปรรูปและผลพลอยได้จากข้าว สู่มหาชน

2.2 สร้างเอกลักษณ์สินค้าเฉพาะถิ่น (Geographical Indications : GI) อนุรักษ์พันธุ์ข้าวคุณภาพดีเฉพาะแหล่งผลิตที่สำคัญและเพิ่มมูลค่า โดยเฉพาะข้าวสังข์หยด

2.3 สนับสนุนให้มีการพัฒนาบรรจุภัณฑ์ที่มีความหลากหลาย

2.4 ให้มีการพัฒนาบรรจุภัณฑ์ ที่มีความแข็งแรง ทนทาน มีรูปลักษณะ สี สันที่สวยงาม รวมทั้งมีขนาดเล็กที่หลากหลายให้เหมาะสมกับผู้บริโภคแต่ละกลุ่ม รวมทั้งบอกวิธีการหุงต้ม พร้อมแนะนำสูตรอาหารที่หลากหลาย และบ่งบอกถึงแหล่งผลิต ขนบธรรมเนียมประเพณีประจำถิ่น

2.5 ส่งเสริมการผลิตข้าวสำหรับตลาดเฉพาะ ข้าวอินทรีย์ ข้าวที่มีคุณลักษณะเฉพาะ เช่น ข้าวสังข์หยด เป็นต้น เพื่อเพิ่มข้าวคุณภาพดี ตามความชอบและรสนิยมของแต่ละบุคคล และมีประโยชน์ต่อสุขภาพ แต่มีราคาสูงสำหรับตลาดเฉพาะ (Niche Market)

ยุทธศาสตร์ที่ 3 การนำสินค้าข้าว และผลิตภัณฑ์สู่ตลาดภายในประเทศ

3.1 ให้สหกรณ์ กลุ่มเกษตรกร อดก. และ อคส. เป็นเครือข่ายการตลาดร่วมกับภาคเอกชน โดยกระจายผลผลิตของเกษตรกรผ่านสถาบันเกษตรกรสู่ผู้บริโภค โดยให้สหกรณ์ที่มีโรงสี และ อดก. ทำการรวบรวมผลผลิต แปรสภาพเป็นข้าวสาร ตรวจสอบ และปรับปรุงคุณภาพข้าวให้มีมาตรฐานและตราสัญลักษณ์เดียวกัน

3.2 ส่งเสริมการบริโภคข้าวและผลิตภัณฑ์ในจังหวัด โดยรณรงค์และจัดมหกรรม การบริโภคข้าวและผลิตภัณฑ์จากข้าว เพื่อเผยแพร่วัฒนธรรมการบริโภคข้าวและอาหารแบบไทย ที่มีความสดใหม่ให้คุณค่าทางโภชนาการสูง โดยมุ่งเน้นคนรุ่นใหม่ให้หันมาบริโภคข้าวเป็นอาหารหลัก และอาหารว่างแทนบริโภคขนมปัง และให้หน่วยราชการนำร่องการบริโภคอาหารเช้าและอาหารว่างที่ทำจากข้าวสังข์หยด และผลิตภัณฑ์ในการประชุมและสัมมนาต่าง ๆ เป็นต้น

3.3 จัดงานมหกรรมเชื่อมโยงตลาดข้าวพัทลุง เพื่อเป็นการประชาสัมพันธ์ข้าวพัทลุง เช่น พันธุ์สังข์หยด ให้ประชาชนรู้ถึงวัฒนธรรมการปลูกข้าว คุณภาพข้าว และคุณค่าทางโภชนาการ รวมทั้งความก้าวหน้าทางด้านวิทยาการการผลิต การแปรรูปเป็นผลิตภัณฑ์

ยุทธศาสตร์ที่ 4 การทำให้ชาวนากินดีอยู่ดี

4.1 พัฒนาชาวนาให้มีการรวมกลุ่ม

4.2 ส่งเสริมการผลิตและการใช้สารอินทรีย์ ชีวภาพ แทนการใช้สารเคมี โดยให้เกษตรกรเป็นผู้ผลิตใช้เอง เพื่อให้เกษตรกรพึ่งพาตนเองในการผลิตหรือผลิตเพื่อจำหน่ายให้กับเพื่อนบ้าน โดยใช้ประโยชน์จากวัตถุดิบที่มีอยู่ในไร่นา เช่น ปุ๋ยคอก ใช้ทำปุ๋ยหมัก การไถกลบตอซัง หรือปุ๋ยพืชสด เพื่อปรับปรุงบำรุงดิน ซึ่งจะเป็นการลดต้นทุนการผลิต ตลอดจนยกระดับคุณภาพชีวิตให้ดีขึ้น และมีความปลอดภัยจากการใช้สารเคมีทั้งผู้ผลิตและผู้บริโภค รวมทั้งรณรงค์ให้เลิกการเผาตอซังและฟางข้าว เพื่อรักษาภาวะแวดล้อมและลดการทำลายหน้าดิน

ยุทธศาสตร์ที่ 5 การเพิ่มประสิทธิภาพระบบการบริหารจัดการ

5.1 จัดตั้งองค์กรที่รับผิดชอบในเรื่องข้าวแบบครบวงจร

3. โครงการส่งเสริมการผลิตข้าวสังข์หยดเมืองพัทลุง ปี 2550/51

สำนักงานเกษตรและสหกรณ์จังหวัดพัทลุง (2550) ได้ระบุว่า ข้าวสังข์หยดเมืองพัทลุง เป็นข้าวพื้นเมืองที่มีชื่อเสียงเป็นที่ยอมรับของผู้บริโภค ซึ่งได้รับจดทะเบียนเป็นสินค้าสิ่งบ่งชี้ทางภูมิศาสตร์ (GI) เมื่อปี 2549 ทำให้เกิดการคุ้มครองสิทธิผู้ผลิตข้าวสังข์หยด และเกษตรกรสามารถผลิตข้าวสังข์หยดที่มีคุณภาพดี ได้มาตรฐาน ยกย่องราคาข้าวให้สูงขึ้น และเป็นการป้องกันการลอกเลียนหรือปลอมปนสินค้าข้าวสังข์หยด จังหวัดพัทลุง จึงได้ดำเนินงานโครงการส่งเสริมการผลิตข้าวสังข์หยดเมืองพัทลุง ปี 2550 ฤดูกาลผลิต ปี 2550/51 โดยมีวัตถุประสงค์

1. เพื่อส่งเสริมการผลิตข้าวสังข์หยดให้ได้คุณภาพมาตรฐาน
2. เพื่อเพิ่มมูลค่าและรายได้แก่เกษตรกร
3. ส่งเสริมและพัฒนาข้าวสังข์หยดเมืองพัทลุง ให้เป็นสินค้าที่มีคุณภาพ เป็นที่ต้องการและรู้จักของผู้บริโภคอย่างกว้างขวาง

เป้าหมายการดำเนินงาน โครงการผลิตข้าวสังข์หยดเมืองพัทลุง ปี 2550 ฤดูกาลผลิตปี 2550/51 โดยดำเนินการในพื้นที่ 5 อำเภอ จำนวน 22 กลุ่ม เกษตรกร 391 ราย พื้นที่ 2,612 ไร่ ประกอบด้วย

อำเภอเมืองพัทลุง	ประชากร 102 ราย	จำนวนตัวอย่าง 31 ราย
อำเภอเขาชัยสน	ประชากร 49 ราย	จำนวนตัวอย่าง 15 ราย
อำเภอกวนขนุน	ประชากร 125 ราย	จำนวนตัวอย่าง 38 ราย
อำเภอบางแก้ว	ประชากร 77 ราย	จำนวนตัวอย่าง 23 ราย
อำเภอปากพะยูน	ประชากร 38 ราย	จำนวนตัวอย่าง 11 ราย

แนวทางการดำเนินงานโครงการ

1. เกษตรกรสมัครเข้าร่วมโครงการผลิตข้าวสังข์หยดเมืองพัทลุง กับเจ้าหน้าที่สำนักงานเกษตรอำเภอ
2. เจ้าหน้าที่จัดทำทะเบียนและรวมกลุ่มเกษตรกรผู้ผลิตข้าวสังข์หยดเมืองพัทลุง
3. เกษตรกรยื่นคำร้องขอรับรองแหล่งผลิตตามระบบการจัดการคุณภาพ GAP ต่อเจ้าหน้าที่สำนักงานเกษตรอำเภอ
4. เกษตรกรเข้ารับการฝึกอบรมในพื้นที่ดำเนินการ เรื่อง การผลิตข้าวตามระบบการจัดการคุณภาพ GAP จากเจ้าหน้าที่ผู้เกี่ยวข้องและเกษตรกรต้องปฏิบัติตามสมุดเงื่อนไขการผลิตข้าวสังข์หยดเมืองพัทลุง ปี 2550/51

สาระและขั้นตอนการดำเนินการ

หลักการและเหตุผล

จังหวัดพัทลุง ได้ชื่อว่าเป็นแหล่งผลิตข้าวที่สำคัญในภาคใต้ ซึ่งมีพื้นที่การปลูกข้าว นาปี จำนวน 289,601 ไร่ นาปรัง จำนวน 57,193 ไร่ ผลผลิตข้าวนาปี เฉลี่ย 467 กิโลกรัมต่อไร่ และนาปรัง เฉลี่ย 654 กิโลกรัมต่อไร่ พันธุ์ข้าวที่สำคัญ โดยเฉพาะข้าวพันธุ์สังข์หยด ซึ่งถือได้ว่าเป็นข้าวพื้นเมือง มีชื่อเสียง มีคุณค่าทางอาหารสูง และเป็นที่ยอมรับของผู้บริโภค โดยกรมวิชาการเกษตรได้ออกหนังสือรับรองพันธุ์พืชขึ้นทะเบียนในชื่อพันธุ์ข้าวสังข์หยดพัทลุง เมื่อวันที่ 4 กรกฎาคม 2548 และต่อมา กรมทรัพย์สินทางปัญญา กระทรวงพาณิชย์ ได้รับจดทะเบียนเป็นสินค้าสิ่งบ่งชี้ทางภูมิศาสตร์ (GI) เมื่อวันที่ 23 มิถุนายน 2549 ทำให้เกิดการคุ้มครองสิทธิของชุมชนผู้ผลิตข้าวสังข์หยด ทำให้เกษตรกรสามารถผลิตข้าวสังข์หยดที่มีคุณภาพดี ได้มาตรฐาน ยกย่องราคาข้าวให้สูงขึ้น และเป็นการป้องกัน การลอกเลียน หรือปลอมปนสินค้าข้าวสังข์หยดได้ ในการส่งเสริมการผลิต โดยจังหวัดพัทลุง ถือเป็นนโยบายสำคัญ ในการส่งเสริมและพัฒนา บรรจุในแผนพัฒนาตามยุทธศาสตร์ของจังหวัด ด้วย

จังหวัดพัทลุง ได้ดำเนินการส่งเสริมและพัฒนาการผลิตข้าวสังข์หยดเมืองพัทลุง ตั้งแต่ ปีการผลิต 2549/50 มีเกษตรกรเข้าร่วมโครงการ จำนวน 399 ราย พื้นที่ 2,386 ไร่ สำหรับในปีการผลิต 2550/51 จังหวัดพัทลุงมีเกษตรกรขึ้นทะเบียนเข้าร่วม โครงการส่งเสริมการผลิตข้าวสังข์หยดเมืองพัทลุง จำนวน 391 ราย พื้นที่ 2,612 ไร่ โดยมีอำเภอที่เป็นแหล่งผลิตสำคัญ ประกอบด้วย อำเภอเมืองพัทลุง อำเภอเขาชัยสน อำเภอกวนขนุน อำเภอบางแก้ว และอำเภอปากพะยูน จึงสมควรศึกษาการดำเนินงาน ของเกษตรกรที่ผลิตข้าวสังข์หยดเมืองพัทลุง เพื่อใช้ประโยชน์ในการผลิตต่อไป

วัตถุประสงค์

- 2.1 เพื่อศึกษาข้อมูลพื้นฐาน และการดำเนินงานของเกษตรกรที่ร่วม โครงการส่งเสริมการผลิตข้าวสังข์หยดเมืองพัทลุง ปี 2550/51
- 2.2 เพื่อศึกษามูลค่าและต้นทุนการผลิตข้าวสังข์หยดเมืองพัทลุง ปี 2550/51
- 2.3 เพื่อเปรียบเทียบมูลค่าและต้นทุนการผลิต ก่อนและหลังเข้าร่วมโครงการส่งเสริมการผลิตข้าวสังข์หยดเมืองพัทลุง ปี 2550/51
- 2.4 เพื่อต้องการทราบปัญหาอุปสรรค และข้อเสนอแนะในการดำเนินงานส่งเสริมการผลิตข้าวสังข์หยดเมืองพัทลุง ปี 2550/51

เป้าหมายการดำเนินงาน

ประชากรและกลุ่มตัวอย่าง ศึกษาผลการดำเนินงานการผลิตข้าวสังข์หยดเมืองพัทลุง โดยกำหนดประชากรและกลุ่มตัวอย่าง ดังนี้

1. ประชากร เกษตรกรที่เข้าร่วมโครงการส่งเสริมการผลิตข้าวสังข์หยดเมืองพัทลุง ปีการผลิต 2550/51 จำนวน 5 อำเภอเกษตรกร 391 ราย

2. กลุ่มตัวอย่าง กำหนดกลุ่มตัวอย่าง ร้อยละ 30 ของเกษตรกรที่เข้าร่วมโครงการทั้งสิ้น 391 ราย ได้ประชากรตัวอย่าง 118 ราย โดยการสุ่มตัวอย่างใช้หลักการสุ่มตัวอย่างแบบง่าย โดยสำเร็จ จันทรสุวรรณ และสุวรรณ บัวทวน (2544) ได้กล่าวไว้ว่า ประชากรน้อยกว่า 1,000 ราย ใช้ตัวอย่างร้อยละ 30 ของประชากรทั้งหมด

อำเภอเมืองพัทลุง	ประชากร 102 ราย	จำนวนตัวอย่าง 31 ราย
อำเภอเขาชัยสน	ประชากร 49 ราย	จำนวนตัวอย่าง 15 ราย
อำเภอควนขนุน	ประชากร 125 ราย	จำนวนตัวอย่าง 38 ราย
อำเภอบางแก้ว	ประชากร 77 ราย	จำนวนตัวอย่าง 23 ราย
อำเภอปากพะยูน	ประชากร 38 ราย	จำนวนตัวอย่าง 11 ราย

ขั้นตอนการดำเนินงาน

1. ศึกษาข้อมูลการดำเนินงาน โครงการและเอกสารวิชาการ บทวิเคราะห์ ที่เกี่ยวข้อง
2. รวบรวมและจัดระบบข้อมูลการดำเนินงานโครงการ ปีการผลิต 2550/51 และเอกสารวิชาการ บทวิเคราะห์ ที่เกี่ยวข้อง
3. กำหนดประเด็นเพื่อการศึกษา
4. ออกแบบการศึกษา ได้แก่

4.1 การศึกษาข้อมูลพื้นฐาน และการดำเนินงานของเกษตรกรที่เข้าร่วมโครงการผลิตข้าวสังข์หยดใช้แบบสอบถามเป็นเครื่องมือในการดำเนินงาน มีประเด็นการสอบถาม ประกอบด้วย

- 1) ข้อมูลทั่วไปของเกษตรกรผู้ร่วมโครงการ
- 2) ข้อมูลการเข้าร่วมโครงการ
- 3) ข้อมูลการผลิตข้าวสังข์หยดเมืองพัทลุง
- 4) ปัญหาอุปสรรคการผลิตข้าวสังข์หยดเมืองพัทลุง
- 5) ข้อเสนอแนะการดำเนินงาน

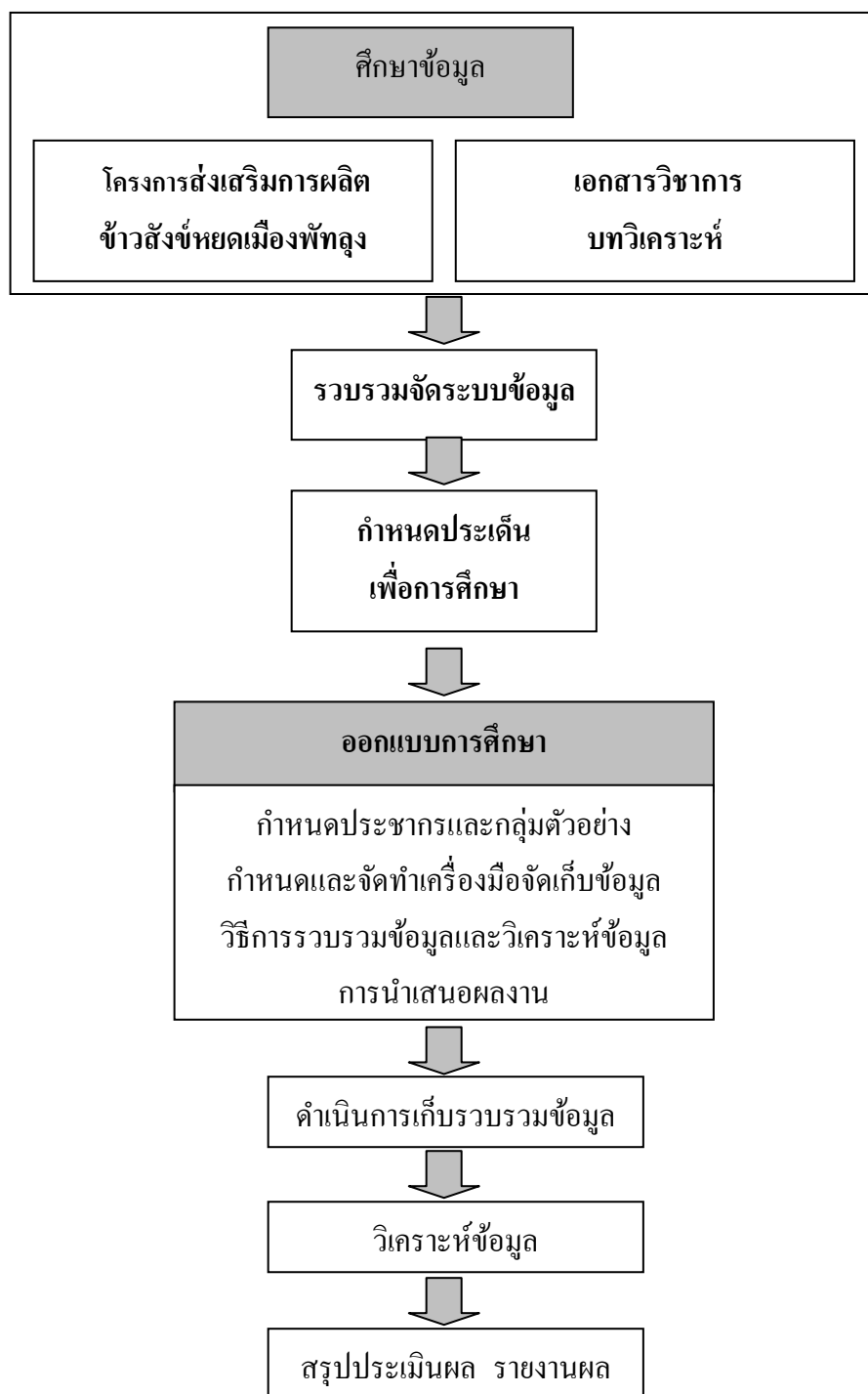
4.2 การศึกษาข้อมูลต้นทุนการผลิตของเกษตรกรก่อนและหลังเข้าร่วมโครงการส่งเสริมการผลิตข้าวสังข์หยดเมืองพัทลุง โดยการศึกษาจากเอกสารสรุปข้อมูลการปลูกข้าวของสำนักงานเกษตรและสหกรณ์จังหวัดพัทลุง ปี 2551

4.3 วิธีการรวบรวมข้อมูลและวิเคราะห์ข้อมูล

4.3.1 การรวบรวมข้อมูล โดยการ 1) นำแบบสอบถามชี้แจงแก่ผู้รับผิดชอบในการสำรวจข้อมูล 2) ผู้รับผิดชอบสำรวจข้อมูลจากเกษตรกร โดยการชี้แจงทำความเข้าใจกับเกษตรกร และสอบถามข้อมูลการดำเนินงานของเกษตรกรที่เข้าร่วมโครงการ 3) เจ้าหน้าที่ตรวจสอบความถูกต้องของแบบสอบถามที่ได้รับคืนจากผู้สำรวจ

4.3.2 การวิเคราะห์ข้อมูล ประมวลผลโดยใช้โปรแกรมสำเร็จรูปเพื่อการวิจัยทางสังคมศาสตร์ และสถิติที่ใช้ คือ ค่าความถี่ และค่าร้อยละ

5. สรุปผลการศึกษาและจัดทำรายงาน



ภาพที่ 1 แผนผังขั้นตอนการดำเนินงานของเกษตรกรผู้ผลิตข้าวสังข์หยดเมืองพัทลุง ปี 2550/51

ความยุ่งยากในการดำเนินงาน

ความยุ่งยากในการดำเนินการศึกษาดำเนินงานของเกษตรกรผู้ผลิตข้าวสังข์หยดเมืองพัทลุง ปี 2550/51 ต้องอาศัยความร่วมมือจากเจ้าหน้าที่ผู้เกี่ยวข้องของสำนักงานเกษตรจังหวัด และสำนักงานเกษตรอำเภอ ในการช่วยจัดเก็บข้อมูลจากเกษตรกรเป้าหมาย ซึ่งเจ้าหน้าที่ต้องใช้เวลามากในการจัดเก็บข้อมูลตามเครื่องมือที่กำหนด เนื่องจากเกษตรกรเป้าหมาย มีภารกิจหลายอย่าง ทำให้เจ้าหน้าที่ไม่สามารถจัดเก็บข้อมูลจากเกษตรกรได้ตามแผนการศึกษา จึงต้องใช้เวลามากครั้งในการจัดเก็บข้อมูลจากเกษตรกร

ระยะเวลาการดำเนินการ

การศึกษาดำเนินงานของเกษตรกรผู้ผลิตข้าวสังข์หยดเมืองพัทลุง ปี 2550/51 กำหนดระยะเวลาที่จัดทำผลงานฉบับนี้ ดังนี้

จัดเก็บข้อมูล กุมภาพันธ์ – มีนาคม 2553

รวบรวมข้อมูล เมษายน 2553

วิเคราะห์ข้อมูล พฤษภาคม 2553

สรุปรายงานผล มิถุนายน 2553

ผลสำเร็จของงาน

1. ทำให้ทราบผลการดำเนินงานของเกษตรกรที่ร่วมโครงการส่งเสริมการผลิตข้าวสังข์หยดเมืองพัทลุง ปี 2550/51
2. ทำให้ทราบถึงมูลค่าและต้นทุนการผลิตข้าวสังข์หยดเมืองพัทลุง ปี 2550/51
3. ทำให้ทราบถึงปัญหาอุปสรรค และข้อเสนอแนะ ในการผลิตข้าวสังข์หยดเมืองพัทลุง ปี 2550/51 จากการดำเนินงานตามขั้นตอนที่กำหนด ปรากฏผลและสรุปผล ดังนี้

1. ผลงานเชิงปริมาณ (ผลงานจากการศึกษา) การศึกษาดำเนินงานของเกษตรกรในการผลิตข้าวสังข์หยดเมืองพัทลุง ปี 2550/51 นำเสนอผลงานตามลำดับดังนี้

ตอนที่ 1 ข้อมูลพื้นฐานของเกษตรกร

ตารางที่ 1 ข้อมูลเกษตรกรที่เข้าร่วมโครงการส่งเสริมการผลิตข้าวสังข์หยดเมืองพัทลุง ปี 2550/51

N = 118

รายการ	จำนวน (ราย)	ร้อยละ
1. เพศ		
ชาย	45	38.14
หญิง	73	61.86
2. อายุ		
น้อยกว่า 21 ปี	1	0.85
21 – 40 ปี	13	11.02
41 – 60 ปี	75	63.56
61 ปีขึ้นไป	29	24.57
3. ระดับการศึกษา		
ประถมศึกษา	94	79.66
มัธยมศึกษา	15	12.71
อนุปริญญา	8	6.78
ปริญญาตรีขึ้นไป	1	0.85
4. จำนวนสมาชิกในครัวเรือน		
น้อยกว่า 3 คน	16	13.56
3 – 4 คน	89	75.42
5 – 6 คน	11	9.32
7 คนขึ้นไป	2	1.70
5. จำนวนแรงงานในครัวเรือน		
1 คน	9	7.63
2 – 3 คน	94	79.66
4 – 5 คน	12	10.17
6 คนขึ้นไป	3	2.54

ตารางที่ 1 ข้อมูลเกษตรกรที่เข้าร่วมโครงการส่งเสริมการผลิตข้าวสังข์หยดเมืองพัทลุง
ปี 2550/51 (ต่อ)

N = 118

รายการ	จำนวน (ราย)	ร้อยละ
6. จำนวนแรงงานภาคเกษตร		
1 คน	17	14.41
2 – 3 คน	96	81.35
4 – 5 คน	4	3.39
6 คนขึ้นไป	1	0.85
7. พื้นที่ทำนาทั้งหมด		
น้อยกว่า 6 ไร่	30	25.42
6 – 10 ไร่	44	37.30
11 – 15 ไร่	15	12.71
16 – 20 ไร่	15	12.71
21 ไร่ขึ้นไป	14	11.86
8. ระยะเวลาการปลูกข้าวพันธุ์สังข์หยด		
ปลูกปีแรก	42	35.59
2 – 5 ปี	69	58.47
6 – 9 ปี	2	1.70
10 – 13 ปี	3	2.54
14 ปีขึ้นไป	2	1.70

จากตารางที่ 1 พบว่า เกษตรกรเข้าร่วมโครงการส่วนใหญ่ ร้อยละ 61.86 เป็นเพศหญิง เกษตรกรส่วนใหญ่ ร้อยละ 63.55 มีอายุระหว่าง 41–60 ปี รองลงมา ร้อยละ 24.57 มีอายุ 61 ปีขึ้นไป ร้อยละ 11.01 อายุระหว่าง 21 – 40 ปี และร้อยละ 0.85 มีอายุน้อยกว่า 21 ปี ระดับการศึกษา พบว่าเกษตรกรส่วนใหญ่ ร้อยละ 79.66 มีการศึกษาระดับประถมศึกษา รองลงมา ร้อยละ 12.71 เป็นระดับมัธยมศึกษา ร้อยละ 6.78 ระดับอนุปริญญา และร้อยละ 0.85 ปริญญาตรีขึ้นไป เกษตรกร ร้อยละ 75.42 มีสมาชิกในครัวเรือน 3-4 คน รองลงมา ร้อยละ 13.55 สมาชิกน้อยกว่า 3 คน ร้อยละ 9.32 สมาชิก 5-6 คน และร้อยละ 1.70 สมาชิก 7 คนขึ้นไป

แรงงานในครัวเรือน เกษตรกรเข้าร่วมโครงการส่วนใหญ่ ร้อยละ 79.66 มีแรงงานในครัวเรือน 2 - 3 คน รองลงมา ร้อยละ 10.17 แรงงาน 4-5 คน ร้อยละ 7.63 แรงงาน 1 คน และร้อยละ 2.54 แรงงาน 6 คนขึ้นไป แรงงานภาคเกษตรส่วนใหญ่ ร้อยละ 81.35 มีแรงงานภาคเกษตร 2-3 คน รองลงมา ร้อยละ 14.41 แรงงานภาคเกษตร 1 คน ร้อยละ 3.39 แรงงานภาคเกษตร 4-5 คน และ ร้อยละ 0.85 แรงงานภาคเกษตร 6 คนขึ้นไป พื้นที่ทำนาทั้งหมด เกษตรกรส่วนใหญ่ ร้อยละ 37.30 มีพื้นที่ทำนา 6-10 ไร่ รองลงมา ร้อยละ 25.42 พื้นที่ทำนาน้อยกว่า 6 ไร่ ร้อยละ 12.71 มีพื้นที่ทำนา 11-15 และ 16-20 ไร่ และ ร้อยละ 11.86 มีพื้นที่ทำนา 21 ไร่ขึ้นไป ระยะเวลาการปลูกข้าวพันธุ์สังข์หยด เกษตรกรส่วนใหญ่ ร้อยละ 58.47 ปลูกข้าวพันธุ์สังข์หยดมาแล้วเป็นเวลา 2-5 ปี รองลงมา ร้อยละ 35.59 ปลูกเป็นปีแรก ร้อยละ 2.54 ปลูก 10-13 ปี ร้อยละ 1.70 ปลูก 6-9 ปี และปลูก 14 ปีขึ้นไป

ตอนที่ 2 ข้อมูลการเข้าร่วมโครงการส่งเสริมการผลิตข้าวสังข์หยดเมืองพัทลุง ปี 2550/51

ตารางที่ 2 การเข้าร่วมโครงการส่งเสริมการผลิตข้าวสังข์หยดเมืองพัทลุง ปี 2550/51

ปีที่เริ่มเข้าร่วมโครงการ	จำนวน (ราย)	ร้อยละ
ปีการผลิต 2549/50	51	43.22
ปีการผลิต 2550/51	67	56.78
รวม	118	100.00

จากตารางที่ 2 พบว่า เกษตรกรส่วนใหญ่ ร้อยละ 56.78 เข้าร่วมโครงการส่งเสริมการผลิตข้าวสังข์หยดเมืองพัทลุง ในปี 2550/51 เป็นปีแรก และ ร้อยละ 43.22 เข้าร่วมโครงการตั้งแต่ปีการผลิต 2549/50

ตารางที่ 3 การรับทราบการรับสมัครขึ้นทะเบียนเข้าร่วมโครงการส่งเสริมการผลิตข้าวสังข์หยดเมืองพัทลุง ปี 2550/51

แหล่งข้อมูล	จำนวน (ราย)	ร้อยละ
หน่วยงานภาครัฐ	62	52.54
ผู้นำกลุ่ม/ชุมชน	53	44.92
เพื่อนบ้าน	3	2.54
รวม	118	100

จากตาราง 3 พบว่า เกษตรกรส่วนใหญ่ 52.54 ทราบข่าวการรับสมัครขึ้นทะเบียนเข้าร่วมโครงการพัฒนาการผลิตข้าวสังข์หยดเมืองพัทลุง ปี 2550/51 จากหน่วยงานภาครัฐ รองลงมา ร้อยละ 44.92 จากผู้นำกลุ่ม/ชุมชน และ ร้อยละ 2.54 ทราบข่าวจากเพื่อนบ้าน

ตารางที่ 4 พื้นที่ทำนาของเกษตรกรที่เข้าร่วมโครงการส่งเสริมการผลิตข้าวสังข์หยดเมืองพัทลุง ปี 2550/51

พื้นที่นาที่เข้าร่วมโครงการ	จำนวน (ราย)	ร้อยละ
น้อยกว่า 6 ไร่	67	56.78
6 – 10 ไร่	36	30.51
11 – 15 ไร่	6	5.08
16 – 20 ไร่	4	3.39
21 ไร่ขึ้นไป	5	4.24
รวม	118	100.00

จากตารางที่ 4 พบว่า เกษตรกรส่วนใหญ่ ร้อยละ 56.78 มีพื้นที่เข้าร่วมโครงการ น้อยกว่า 6 ไร่ รองลงมา ร้อยละ 30.51 พื้นที่ 6 – 10 ไร่ ร้อยละ 5.08 พื้นที่ 11 – 15 ไร่ ร้อยละ 4.24 พื้นที่ 21 ไร่ขึ้นไป และ ร้อยละ 3.39 มีพื้นที่ร่วมโครงการ 16 - 20 ไร่

ตารางที่ 5 แหล่งน้ำที่เกษตรกรใช้ในการผลิตข้าวสังข์หยดเมืองพัทลุง ปี 2550/51

แหล่งน้ำที่ใช้ในการผลิตข้าว	จำนวน (ราย)	ร้อยละ
น้ำฝน	70	59.32
ฝายชลประทาน อ่างเก็บน้ำ	27	22.88
น้ำฝนและฝายชลประทาน	19	16.10
น้ำฝนและน้ำคลอง	2	1.70
รวม	118	100.00

จากตารางที่ 5 พบว่า เกษตรกรส่วนใหญ่ ร้อยละ 59.32 อาศัยน้ำจากน้ำฝนเพียงอย่างเดียว ในการผลิตข้าวสังข์หยด รองลงมา ร้อยละ 22.88 น้ำจากฝายชลประทาน อ่างเก็บน้ำ ร้อยละ 16.10 จากน้ำฝนและฝายชลประทาน และร้อยละ 1.70 จากน้ำฝนและน้ำคลอง

ตารางที่ 6 การทราบรายละเอียดข้อตกลงในสมุดเงื่อนไขในการผลิตข้าวสังข์หยดเมืองพัทลุง
ปี 2550/51

การรับทราบรายละเอียดข้อตกลงในสมุดเงื่อนไขในการผลิต	จำนวน (ราย)	ร้อยละ
การรับทราบรายละเอียด	118	100.00
ทราบ	113	95.76
ไม่ทราบ	5	4.24
ถ้าทราบ มีความเข้าใจในระดับ	113	100.00
มาก	20	17.70
ปานกลาง	83	73.45
น้อย	10	8.85

จากตารางที่ 6 พบว่า เกษตรกรส่วนใหญ่ ร้อยละ 95.76 ทราบรายละเอียดข้อตกลงในสมุดเงื่อนไขในการผลิตข้าวสังข์หยดเมืองพัทลุง โดยมีความเข้าใจส่วนใหญ่ ร้อยละ 73.45 อยู่ในระดับปานกลาง รองลงมา ร้อยละ 17.70 ระดับมาก และ ร้อยละ 8.85 ระดับน้อย

ตอนที่ 3 ข้อมูลการผลิตข้าวสังข์หยดเมืองพัทลุง ปี 2550/51

ตารางที่ 7 แหล่งเมล็ดพันธุ์ข้าวสังข์หยดที่เกษตรกรใช้ปลูก

แหล่งเมล็ดพันธุ์ข้าวสังข์หยด	จำนวน (ราย)	ร้อยละ
หน่วยงานราชการ	82	69.49
ศูนย์เมล็ดพันธุ์ข้าวชุมชน	5	4.24
เพื่อนบ้าน	3	2.56
จากที่เก็บไว้ทำพันธุ์เอง	28	23.71
รวม	118	100.00

จากตารางที่ 7 พบว่า เกษตรกรส่วนใหญ่ ร้อยละ 69.49 ซื้อเมล็ดพันธุ์ข้าวสังข์หยดจากหน่วยงานราชการ คือ ศูนย์เมล็ดพันธุ์ข้าวพัทลุง รองลงมา ร้อยละ 23.71 จากที่เก็บไว้ทำพันธุ์เอง ร้อยละ 4.24 ซื้อจากศูนย์เมล็ดพันธุ์ข้าวชุมชน และร้อยละ 2.56 ซื้อจากเพื่อนบ้าน

ตารางที่ 8 วิธีการปลูกข้าวสังข์หยดเมืองพัทลุง ปี2550/51

วิธีการปลูกข้าวสังข์หยด	จำนวน (ราย)	ร้อยละ
ปักดำ	8	6.78
หว่านสำรว	19	16.10
หว่านน้ำตม	90	76.27
ปักดำและหว่านน้ำตม	1	0.85
รวม	118	100.00

จากตารางที่ 8 พบว่า เกษตรกรส่วนใหญ่ ร้อยละ 76.27 ปลูกข้าวพันธุ์สังข์หยดโดยวิธีหว่านน้ำตม รองลงมา ร้อยละ 16.10 โดยวิธีหว่านสำรว ร้อยละ 6.78 วิธีปักดำ และร้อยละ 0.85 ส่วนทั้งวิธีปักดำ และหว่านน้ำตม

ตารางที่ 9 การเข้ารับการอบรมการผลิตข้าวหยดเมืองพัทลุง ปี 2550/51

การเข้ารับการอบรมการผลิตข้าวสังข์หยด	จำนวน (ราย)	ร้อยละ
การเข้ารับการอบรม	118	100.00
เข้ารับการอบรม	100	84.75
ไม่เข้ารับการอบรม	18	15.25
การนำไปใช้ประโยชน์จากการอบรม	100	100
ใช้ประโยชน์ได้มาก	26	26.0
ใช้ประโยชน์ได้ปานกลาง	72	72.0
ใช้ประโยชน์ได้น้อย	2	2.0

จากตารางที่ 9 พบว่า เกษตรกรส่วนใหญ่ ร้อยละ 84.75 เข้ารับการอบรมการผลิตข้าวสังข์หยดเมืองพัทลุง ปี 2550/51 และร้อยละ 15.25 ไม่เข้ารับการอบรม การนำความรู้ไปใช้ประโยชน์ พบว่า ส่วนใหญ่ ร้อยละ 72.00 นำความรู้ไปใช้ประโยชน์ได้ปานกลาง รองลงมา ร้อยละ 26.00 ใช้ประโยชน์ได้มาก ร้อยละ 2.00 ใช้ประโยชน์ได้น้อย

ตารางที่ 10 ความรู้ความเข้าใจในการผลิตข้าวด้วยกระบวนการผลิตแบบ GAP

ความรู้ความเข้าใจในการผลิตข้าว	จำนวน (ราย)	ร้อยละ
มาก	22	18.64
ปานกลาง	77	65.25
น้อย	17	14.41
ไม่มีความรู้เลย	2	1.70
รวม	118	100.00

จากตารางที่ 10 พบว่า เกษตรกรส่วนใหญ่ ร้อยละ 65.25 มีความรู้ความเข้าใจในการผลิตข้าวด้วยกระบวนการผลิตแบบ GAP อยู่ในระดับปานกลาง รองลงมา ร้อยละ 18.64 ระดับมาก ร้อยละ 14.41 ระดับน้อย และร้อยละ 1.70 ไม่มีความรู้

ตารางที่ 11 การใช้ปุ๋ยในการผลิตข้าวสังข์หยดเมืองพัทลุง ปี 2550/51

การใช้ปุ๋ยในการผลิต	จำนวน (ราย)	ร้อยละ
เฉพาะปุ๋ยเคมี	88	74.58
ปุ๋ยเคมีและปุ๋ยอินทรีย์	30	25.42
รวม	118	100.00

จากตารางที่ 11 พบว่า เกษตรกรส่วนใหญ่ ร้อยละ 74.58 ใช้เฉพาะปุ๋ยเคมีในการผลิตข้าวสังข์หยดเมืองพัทลุง ส่วนที่เหลือ ร้อยละ 25.42 ใช้ทั้งปุ๋ยเคมีและปุ๋ยอินทรีย์

ตารางที่ 12 วัชพืชในแปลงนาข้าวสังข์หยดเมืองพัทลุง ปี 2550/51

วัชพืชในแปลงนา	จำนวน (ราย)	ร้อยละ
การมีวัชพืชในนา	118	100.00
มีวัชพืช	101	85.59
ไม่มีวัชพืช	17	14.41
ปริมาณวัชพืชที่มีในนา	101	100.00
มาก	7	6.93
ปานกลาง	14	13.86
น้อย	80	79.21
กรณีมีวัชพืช	101	100.00
กำจัด	63	67.33
ไม่กำจัด	33	32.67

จากตารางที่ 12 พบว่า เกษตรกรส่วนใหญ่ ร้อยละ 85.59 แปลงนาข้าวสังข์หยดเมืองพัทลุง มีวัชพืชและร้อยละ 14.41 ไม่มีวัชพืช และในส่วนที่มีวัชพืช พบว่า ส่วนใหญ่ ร้อยละ 79.21 มีวัชพืชระดับน้อย รองลงมา ร้อยละ 13.86 มีวัชพืชระดับปานกลาง และร้อยละ 6.93 มีวัชพืชระดับมาก กรณีมีการกำจัดวัชพืช พบว่า ส่วนใหญ่ ร้อยละ 67.33 ได้กำจัดวัชพืช

ตารางที่ 13 การตัดข้าวพันธุ์ปนในแปลงนาข้าวสังข์หยดเมืองพัทลุง ปี 2550/51

ข้าวพันธุ์ปนและการตัดพันธุ์ปน	จำนวน (ราย)	ร้อยละ
ข้าวพันธุ์ปน	118	100.00
มีข้าวพันธุ์ปน	71	60.17
ไม่มีข้าวพันธุ์ปน	47	39.83
การตัดข้าวพันธุ์ปน	71	100.00
ตัดข้าวพันธุ์ปน	59	83.10
ไม่ตัดข้าวพันธุ์ปน	12	16.90

จากตารางที่ 13 พบว่า เกษตรกรส่วนใหญ่ ร้อยละ 60.17 แปลงนาข้าวสังข์หยดเมืองพัทลุง มีข้าวพันธุ์ปน และร้อยละ 39.83 ไม่มีข้าวพันธุ์ปน โดยกรณีที่มีข้าวพันธุ์ปน เกษตรกรส่วนใหญ่ ร้อยละ 83.10 จะได้ตัดข้าวพันธุ์ปน และ ร้อยละ 16.90 ไม่ตัดข้าวพันธุ์ปน

ตารางที่ 14 การบันทึกข้อมูลการผลิตข้าวสังข์หยดเมืองพัทลุง ปี 2550/51

การบันทึกข้อมูลการผลิตข้าวสังข์หยด	จำนวน (ราย)	ร้อยละ
จดบันทึกสม่ำเสมอ	37	31.36
จดบันทึกเป็นบางครั้ง	71	59.32
ไม่จดบันทึก	11	9.32
รวม	118	100.00

จากตารางที่ 14 พบว่า เกษตรกรส่วนใหญ่ ร้อยละ 59.32 บันทึกข้อมูลการผลิตข้าวสังข์หยดเมืองพัทลุงในสมุดเงื่อนไข/แบบบันทึก เป็นบางครั้ง รองลงมา ร้อยละ 31.36 จดบันทึกสม่ำเสมอ และ ร้อยละ 9.32 ไม่จดบันทึกการผลิต

ตารางที่ 15 วิธีการเก็บเกี่ยวข้าวสังข์หยดเมืองพัทลุง ปี 2550/51

วิธีการเก็บเกี่ยวข้าวสังข์หยด	จำนวน (ราย)	ร้อยละ
เก็บเองโดยใช้เกราะ	6	5.08
จ้างรถเกี่ยว/นวดข้าว	112	94.92
รวม	118	100.00

จากตารางที่ 15 พบว่า เกษตรกรส่วนใหญ่ ร้อยละ 94.92 เก็บเกี่ยวข้าวสังข์หยดเมืองพัทลุงโดยวิธีจ้างรถเกี่ยว/นวดข้าว และ ร้อยละ 5.08 เก็บเองโดยใช้เกราะ

ตารางที่ 16 ผลผลิตข้าวสังข์หยดเมืองพัทลุง ปี 2550/51

ผลผลิตข้าวสังข์หยด	จำนวน (ราย)	ร้อยละ
ขายข้าวเปลือกทั้งหมด	45	38.13
ขายข้าวเปลือกและเก็บไว้บริโภค	13	11.02
ขายข้าวเปลือกและเก็บไว้ทำพันธุ์	8	6.78
ขายข้าวเปลือก เก็บไว้บริโภค และเก็บไว้ทำพันธุ์	37	31.36
เก็บไว้แปรรูปทั้งหมด	3	2.54
เก็บไว้บริโภคทั้งหมด	3	2.54
เก็บไว้บริโภค และเก็บไว้ทำพันธุ์	3	2.54
ขายข้าวเปลือก เก็บไว้บริโภค เก็บไว้ทำพันธุ์ และเก็บไว้แปรรูป	6	5.09
รวม	118	100.00

จากตารางที่ 16 พบว่า เกษตรกรส่วนใหญ่ ร้อยละ 38.13 ผลิตข้าวสังข์หยดเมืองพัทลุง ที่ได้รับ ขยายข้าวเปลือกทั้งหมด รองลงมา ร้อยละ 31.36 ขยายข้าวเปลือก เก็บไว้บริโภคและเก็บไว้ทำพันธุ์ ร้อยละ 6.78 ขยายข้าวเปลือกและเก็บไว้ทำพันธุ์ ร้อยละ 5.09 ขยายข้าวเปลือก เก็บไว้บริโภค เก็บไว้ทำพันธุ์ และเก็บไว้แปรรูป และร้อยละ 2.54 เก็บไว้บริโภคทั้งหมด เก็บไว้แปรรูปทั้งหมด และเก็บไว้บริโภคและเก็บไว้ทำพันธุ์

ตารางที่ 17 การจำหน่ายข้าวสังข์หยดเมืองพัทลุง ปี 2550/51

การจำหน่ายข้าวสังข์หยด	จำนวน (ราย)	ร้อยละ
ข้าวสังข์หยดที่ผลิตได้	118	100.00
ขยายข้าวเปลือกสดในแปลงนา	59	50.00
เก็บไว้ขาย หลังจากที่ได้ลดความชื้นแล้ว	50	42.37
ไม่ขาย	9	7.63
กรณีขาย จะขายให้แก่	109	100.00
โรงสี/ผู้แปรรูปที่ขึ้นทะเบียนเข้าร่วมโครงการ	63	57.79
โรงสีทั่วไป/ผู้แปรรูปที่ไม่ขึ้นทะเบียนเข้าร่วมโครงการ	29	26.61
พ่อค้าคนกลางที่เข้าไปรับซื้อข้าวในแปลงนา	8	7.34
ศูนย์เมล็ดพันธุ์ข้าวพัทลุง	9	8.26

จากตารางที่ 17 พบว่า เกษตรกรส่วนใหญ่ ร้อยละ 50.00 ขยายผลผลิตข้าวเปลือกสดในแปลงนา รองลงมา ร้อยละ 42.37 เก็บไว้ขายหลังจากที่ได้ลดความชื้นแล้ว และ ร้อยละ 7.63 ไม่ขาย สำหรับกรณีที่ยังขยาย พบว่า ร้อยละ 57.78 ขายให้แก่โรงสี/ผู้แปรรูปขึ้นทะเบียนเข้าร่วมโครงการ รองลงมา ร้อยละ 26.61 ขายให้แก่โรงสีทั่วไป/ผู้แปรรูปที่ไม่ขึ้นทะเบียนเข้าร่วมโครงการ ร้อยละ 8.26 ขายให้แก่ศูนย์เมล็ดพันธุ์ข้าวพัทลุง และร้อยละ 7.34 ขายให้แก่พ่อค้าคนกลางที่เข้าไปรับซื้อในแปลงนา

ตอนที่ 4 มูลค่าและต้นทุนการผลิตก่อนและหลังเข้าร่วมโครงการส่งเสริมการผลิตข้าวสังข์หยดเมืองพัทลุง ปี 2550/51

ตารางที่ 18 มูลค่าก่อนและหลังเข้าร่วมโครงการส่งเสริมการผลิตข้าวสังข์หยดเมืองพัทลุง ปี 2550/51

ข้อมูลก่อนและหลังเข้าร่วมโครงการ	ผลผลิต (กก./ไร่)	ราคา (บาท/กก.)	มูลค่า (บาท/ไร่)
ก่อนเข้าร่วมโครงการ(ปีการผลิต 2548/49)	363.64	8.35	3,036.39
เข้าร่วมโครงการ (ปีการผลิต 2550/51)	374.60	9.75	3,652.35

ที่มา : สำนักงานเกษตรและสหกรณ์จังหวัดพัทลุง, 2551.

จากตาราง 18 พบว่า เกษตรกรก่อนเข้าร่วมโครงการ (ปีการผลิต 2548/49) ได้ผลผลิตข้าวสังข์หยด 363.64 กิโลกรัม/ไร่ ราคาขาย 8.35 บาท/กิโลกรัม คิดเป็นมูลค่า 3,036.39 บาท/ไร่ ส่วนเกษตรกรหลังเข้าร่วมโครงการส่งเสริมการผลิตข้าวสังข์หยดเมืองพัทลุง ปี 2550/51 สามารถผลิตข้าวสังข์หยดเมืองพัทลุง ได้ผลผลิต 374.60 กิโลกรัม/ไร่ ราคาขาย 9.75 บาท/กิโลกรัม คิดเป็นมูลค่า 3,652.35 บาท/ไร่ คิดเป็นมูลค่าที่เพิ่มขึ้น 615.96 บาท/ไร่

จะเห็นได้ว่า เมื่อเกษตรกรเข้าร่วมโครงการส่งเสริมการผลิตข้าวสังข์หยดเมืองพัทลุงทำให้ผลิตข้าวสังข์หยดได้ผลผลิตเพิ่มขึ้นจาก 363.64 กิโลกรัม/ไร่ เป็น 374.60 กิโลกรัม/ไร่ เพิ่มขึ้น 10.96 กิโลกรัม/ไร่ ส่วนราคาที่ยาได้เพิ่มขึ้นจาก 8.35 บาท/กิโลกรัม เป็น 9.75 บาท/กิโลกรัม เพิ่มขึ้น 1.40 บาท/กิโลกรัม หรือ 1,400 บาท/ตัน

ตารางที่ 19 ต้นทุนการผลิตก่อนและหลังเข้าร่วมโครงการส่งเสริมการผลิตข้าวสังข์หยดเมืองพัทลุง ปี 2550/51

รายการต้นทุน	ก่อนเข้าร่วมโครงการ (ปีการผลิต 2548/49)	เข้าร่วมโครงการ (ปีการผลิต 2550/51)
1. ค่าพันธุ์	157.39	219.73
2. ค่าปุ๋ย		
ปุ๋ยเคมี		
สูตร 16-20-0	327.65	386.76
สูตร 46-0-0	73.06	79.03
สูตร 21-0-0	2.78	10.88
ปุ๋ยคอก	1.72	0.88
ปุ๋ยหมัก	4.86	0.00
ปุ๋ยชีวภาพ	55.78	61.21
น้ำหมักชีวภาพ	0.56	10.14
3. ค่าสารเคมีป้องกันกำจัดศัตรูพืช	1.83	0.80
4. ค่าสารเคมีป้องกันกำจัดวัชพืช	0.00	0.22
5. ค่าน้ำใช้ในแปลง	0.00	0.61
6. ค่าไฟฟ้าใช้ในแปลง	5.00	67.32
7. ค่าน้ำมันเชื้อเพลิง	14.83	32.96

ตารางที่ 19 ต้นทุนการผลิตก่อนและหลังเข้าร่วมโครงการส่งเสริมการผลิตข้าวสังข์หยดเมืองพัทลุง
ปี 2550/51 (ต่อ) หน่วย : บาท/ไร่

รายการต้นทุน	ก่อนเข้าร่วมโครงการ (ปีการผลิต 2548/49)	เข้าร่วมโครงการ (ปีการผลิต 2550/51)
8. ค่าน้ำมันหล่อลื่น	1.32	0.77
9. ค่าอุปกรณ์เกษตร	0.00	1.22
10. ค่าซ่อมแซมอุปกรณ์การเกษตร	0.00	4.28
11. ค่าซ่อมแซมโรงเรือน	0.00	73.44
12. ค่าจ้างเหมาบริการ (ใช้เครื่องจักร)		
จ้างไถนา	531.33	576.82
จ้างฉีดพ่นสารเคมี	0.83	0.37
จ้างรถเกี่ยว/นวดข้าว	391.11	479.44
จ้างขนผลผลิตไปขาย	33.94	43.89
13. ค่าจ้างแรงงาน (คน)		
จ้างปลูก	18.89	27.05
จ้างเก็บผลผลิต	3.50	4.85
จ้างหว่านปุ๋ย	8.33	8.87
จ้างตากข้าว	7.78	7.71
จ้างปลูกซ่อมข้าว	0.00	1.83
รวม (บาท/ไร่)	1,642.49	2,101.08

ที่มา : สำนักงานเกษตรและสหกรณ์จังหวัดพัทลุง, 2551.

จากตาราง 19 พบว่า เกษตรกรก่อนเข้าร่วมโครงการ (ปีการผลิต 2548/49) มีต้นทุนการผลิตข้าวสังข์หยด 1,642.49 บาท/ไร่ เมื่อเกษตรกรเข้าร่วมโครงการพัฒนาการผลิตข้าวสังข์หยดเมืองพัทลุง ปี 2550/51 มีต้นทุนการผลิต 2,101.08 บาท/ไร่ จะเห็นได้ว่า ต้นทุนการผลิตในปี 2550/51 สูงกว่า ในปี 2548/49 เป็นเงิน 458.59 บาท/ไร่ ทั้งนี้เนื่องจากต้นทุนบางรายการสูงขึ้น ได้แก่ ค่าพันธุ์ข้าว ค่าปุ๋ยเคมี ค่าปุ๋ยชีวภาพ ค่าน้ำหมักชีวภาพ ค่าไฟฟ้า ค่าน้ำมันเชื้อเพลิง และค่าจ้างเหมาบริการ/แรงงาน

ตารางที่ 20 เปรียบเทียบมูลค่าและต้นทุนการผลิตก่อนและหลังเข้าร่วมโครงการส่งเสริมการผลิต
ข้าวสังข์หยดเมืองพัทลุง ปี 2550/51 หน่วย : บาท/ไร่

เปรียบเทียบมูลค่าและต้นทุนการผลิต	มูลค่า	ต้นทุน	กำไร
ก่อนเข้าร่วมโครงการ(ปีการผลิต 2548/49)	3,036.39	1,642.49	1,393.90
เข้าร่วมโครงการ (ปีการผลิต 2550/51)	3,652.35	2,101.08	1,551.27
เข้าร่วมโครงการ- ก่อนเข้าร่วมโครงการ	615.96	458.59	157.37

ที่มา : จากการวิเคราะห์ของผู้ทำการศึกษา

จากตาราง 20 พบว่า เกษตรกรเข้าร่วมโครงการผลิตข้าวสังข์หยดเมืองพัทลุง ปี 2550/51 ผลิตข้าวสังข์หยดเมืองพัทลุงคิดเป็นมูลค่า 3,652.35 บาท/ไร่ เพิ่มขึ้นจากก่อนเข้าร่วมโครงการ มูลค่า 3,036.39 บาท/ไร่ เป็นเงิน 615.96 บาท/ไร่ ส่วนต้นทุนการผลิต พบว่า เกษตรกรเข้าร่วมโครงการผลิตข้าวสังข์หยดเมืองพัทลุง ปีการผลิต 2550/51 มีต้นทุนการผลิต 2,101.08 บาท/ไร่ เพิ่มขึ้นจากก่อนเข้าร่วมโครงการ 1,642.49 บาท/ไร่ เป็นเงิน 458.59 บาท/ไร่แต่ถึงแม้ว่าเข้าร่วมโครงการเกษตรกรจะมีต้นทุนเพิ่มขึ้น แต่กำไรที่ได้ยังคงสูงกว่าก่อนเข้าร่วมโครงการอยู่เป็นเงิน 157.37 บาท ทั้งนี้เนื่องจากราคาผลผลิตที่ขายได้สูงขึ้นกว่าก่อนเข้าร่วมโครงการ

ตอนที่ 5 ปัญหาอุปสรรคการผลิตข้าวสังข์หยดเมืองพัทลุง ปี 2550/51

1. ปัญหาด้านโครงสร้างพื้นฐาน ได้แก่
 - 1.1 เกษตรกรบางรายประสบปัญหาน้ำท่วมในฤดูฝน
 - 1.2 เกษตรกรบางรายประสบปัญหาดินขาดความอุดมสมบูรณ์
2. ปัญหาด้านปัจจัยการผลิต ได้แก่
 - 2.1 เมล็ดพันธุ์มีราคาแพง
 - 2.2 ปุ๋ยอินทรีย์ ธรรมชาติซื้อ มีราคาแพง ธรรมชาติเอง ขาดแคลนวัตถุดิบ ยุ่งยากในการผลิต และไม่มีแรงงาน
 - 2.3 ปุ๋ยเคมีมีราคาแพง
 - 2.4 ขาดแคลนเงินทุนในการผลิต การแปรรูป
 - 2.5 น้ำมันราคาสูงขึ้นทำให้ค่าใช้จ่ายเพิ่มขึ้น
3. ปัญหาด้านอื่นๆ ได้แก่
 - 3.1 เกษตรกรบางรายประสบปัญหาหนุณา และหอยเชอรี่
 - 3.2 เกษตรกรบางรายประสบปัญหาแมลงศัตรูพืชระบาด
 - 3.3 เกษตรกรบางรายประสบปัญหาไม้วัชพืชมากยากต่อการกำจัด

ตอนที่ 6 ข้อเสนอแนะ

ข้อเสนอแนะในการดำเนินงานโครงการส่งเสริมการผลิตข้าวสังข์หยดเมืองพัทลุง ปี 2550/51

1. โครงการนี้เกษตรกรมีความพอใจ เพราะได้รับความรู้ในการทำนาที่ถูกต้องวิธี เรื่อง การใช้ปุ๋ยเคมี การกำจัดศัตรูพืช การกำจัดข้าวพันธุปน การใช้เมล็ดพันธุ์ดี ทำให้ได้ผลผลิตข้าวที่มีคุณภาพและขายได้ราคาสูงขึ้น
2. ควรให้หน่วยงานราชการสนับสนุนปัจจัยการผลิต เช่น เมล็ดพันธุ์ข้าว ปุ๋ย
3. ควรจัดการด้านการตลาด เพื่อให้ ราคาข้าวสังข์หยดสูงขึ้น
4. หน่วยงานที่เกี่ยวข้องจัดหาเงินทุนในการผลิต และรับซื้อผลผลิต
5. เสนอให้มีเงินทุนกู้ยืมในการทำนา
6. การประชาสัมพันธ์ให้เห็นความสำคัญว่าข้าวสังข์หยดเป็นสินค้าที่สำคัญของจังหวัด
7. ให้การดำเนินโครงการนี้มีอย่างต่อเนื่องและติดตามผลการดำเนินงานอย่างใกล้ชิด

2. ผลงานเชิงคุณภาพ

2.1 ได้ทราบต้นทุนการผลิตข้าวสังข์หยดของเกษตรกรก่อนเข้าร่วมโครงการ จำนวน 1,642.49 ไร่ เมื่อเกษตรกรเข้าร่วมโครงการส่งเสริมการผลิตข้าวสังข์หยดเมืองพัทลุง ปี 2550/51 มีต้นทุนการผลิต 2,101.08 บาท/ไร่ ซึ่งสูงกว่าก่อนเข้าร่วมโครงการ 458.59 บาท/ไร่ เนื่องจากมีต้นทุนบางรายการสูงขึ้น ได้แก่ ค่าพันธุ์ข้าว ค่าปุ๋ยเคมี ค่าน้ำหมักชีวภาพ ค่าไฟฟ้า ค่าน้ำมันเชื้อเพลิง และค่าจ้างเหมาบริการ/แรงงาน

2.2 เกษตรกรได้ผลผลิตข้าวสังข์หยดก่อนเข้าร่วมโครงการ จำนวน 363.64 กิโลกรัม/ไร่ เมื่อเข้าร่วมโครงการส่งเสริมการผลิตข้าวสังข์หยดเมืองพัทลุง ปี 2550/51 ได้ผลผลิต จำนวน 374.60 กิโลกรัม/ไร่ ซึ่งมากกว่าก่อนเข้าร่วมโครงการ 10.96 กิโลกรัมต่อไร่

2.3 เกษตรกร ขายผลผลิตข้าวสังข์หยดก่อนเข้าร่วมโครงการ ราคา 8.35 บาท/กิโลกรัม เมื่อเข้าร่วมโครงการส่งเสริมการผลิตข้าวสังข์หยดเมืองพัทลุง ปี 2550/51 ขายได้ราคา 9.95 บาท/กิโลกรัม เพิ่มขึ้น 1.40 บาท/กิโลกรัม หรือ 1,400 บาท/ตัน

2.4 เกษตรกรเข้าร่วมโครงการส่งเสริมการผลิตข้าวสังข์หยดเมืองพัทลุง ปี 2550/51 มีรายได้เพิ่มขึ้นโดยผลิตข้าวในพื้นที่ 1 ไร่ ใช้ต้นทุนการผลิต 2,101.08 บาท ได้ผลผลิต 374.60 กิโลกรัม ขายได้ราคา กิโลกรัมละ 9.75 บาท คิดเป็นมูลค่า 3,652.35 บาท ได้กำไร 1,551.27 บาท/ไร่ ในขณะที่ก่อนเข้าร่วมโครงการผลิตข้าวในพื้นที่ 1 ไร่ ใช้ต้นทุนการผลิต 1,642.49 บาท ได้ผลผลิต 363.64 กิโลกรัม คิดเป็นมูลค่า ขายได้ราคา กิโลกรัมละ 8.35 บาท คิดเป็นมูลค่า 3,036.39 บาท ได้กำไร 1,393.90 บาท/ไร่ ซึ่งเกษตรกรเข้าร่วมโครงการได้กำไรมากกว่าก่อนเข้าร่วมโครงการ จำนวน 157.37 บาท/ไร่

การนำไปใช้ประโยชน์

1. นำข้อมูลที่ได้ไปใช้ในการพัฒนาการผลิตข้าวสังข์หยดเมืองพัทลุง ให้มีปริมาณและคุณภาพตามมาตรฐานตามที่กำหนด เพียงพอต่อความต้องการของตลาด ซึ่งมีแนวโน้มที่ผู้บริโภคมีความต้องการในปริมาณที่เพิ่มขึ้นอย่างต่อเนื่อง ผู้มีส่วนเกี่ยวข้องจำเป็นต้องมีการวางแผนในการผลิตเมล็ดพันธุ์เพื่อรองรับความต้องการของเกษตรกรผู้ผลิต รวมทั้งในด้านการปรับปรุงดินให้มีความเหมาะสมต่อการผลิต และการปฏิบัติดูแลรักษาในการผลิตข้าวสังข์หยดเมืองพัทลุง

2. นำข้อมูลที่ได้ไปใช้ในการพัฒนาการผลิตข้าวสังข์หยดเมืองพัทลุง โดยการลดต้นทุนการผลิต เพื่อให้เกษตรกรผู้ผลิตมีรายได้เพิ่มมากขึ้น

3. นำข้อมูลที่ได้ไปใช้ในการพัฒนาการผลิตข้าวสังข์หยดเมืองพัทลุง ในการสร้างมูลค่าเพิ่ม โดยการแปรรูปเป็นอาหารและผลิตภัณฑ์ต่าง ๆ เพื่อเพิ่มรายได้แก่เกษตรกร

ปัญหาอุปสรรคและข้อเสนอแนะ

ปัญหาอุปสรรคในการศึกษาการดำเนินงานของเกษตรกรผู้ผลิตข้าวสังข์หยดเมืองพัทลุง ปี 2550/51 มีดังนี้

1. ปัญหาการรวบรวมข้อมูลการผลิตข้าวสังข์หยดเมืองพัทลุง ซึ่งแต่ละแหล่งยังมีการจัดการข้อมูลที่ไม่เป็นเอกภาพ

2. ปัญหา ความร่วมมือของเกษตรกรในการตอบแบบสอบถาม

3. ปัญหาการบริหารจัดการ โครงการซึ่งมีข้อจำกัดในการดำเนินกิจกรรมซึ่งยังติดอยู่กับช่วงเวลาของการจัดสรรงบประมาณและพื้นที่ดำเนินการแต่ละแห่งไม่ตรงกัน

ข้อเสนอแนะ

1. ควรมีคณะทำงานบริหารข้อมูลของกระทรวงเกษตรและสหกรณ์ในจังหวัดพัทลุง เพื่อให้ข้อมูลเป็นเอกภาพ และง่ายต่อการสืบค้น

2. การศึกษากับเกษตรกรซึ่งมีอายุมาก และมีการศึกษาน้อย ควรจะดำเนินการโดยใช้แบบสัมภาษณ์ และกำหนดข้อคำถามที่ไม่ซับซ้อนง่ายต่อการเข้าใจ หรือ กำหนดช่วงเวลาในการศึกษาให้มากขึ้น

3. การบริหารโครงการ ต้องมีระบบการจัดการเดียว และมีการควบคุมกำกับ เรื่อง การถ่ายทอดความรู้ ช่วงเวลาการปฏิบัติงาน ที่เหมือนกัน

ส่วนของงานที่ผู้เสนอเป็นผู้ปฏิบัติ

ได้ดำเนินการ 100%

เอกสารอ้างอิง

สำนักงานเกษตรและสหกรณ์จังหวัดพัทลุง.2550. โครงการส่งเสริมการผลิตข้าวสังข์หยดเมืองพัทลุง
ปี 2550/51 (อัดสำเนา)

_____.2551. สรุปข้อมูลการปลูกข้าวของจังหวัดพัทลุง
(อัดสำเนา)

_____. 2551. ยุทธศาสตร์การพัฒนาข้าว จังหวัดพัทลุง
(อัดสำเนา)

สำเร็จ จันทรสวรรณ และสุวรรณ บัวทวน.2544. สถิติสำหรับวิจัยทางสังคมศาสตร์.

คณะมนุษยและสังคมศาสตร์ มหาวิทยาลัยขอนแก่น

สำเร็จ แซ่ตัน.2551. ข้าวพันธุ์แรก : สิ่งบ่งชี้ทางภูมิศาสตร์(GI) สังข์หยดเมืองพัทลุง ศูนย์วิจัยข้าวพัทลุง
อำเภอเมือง จังหวัดพัทลุง

อัสวิน ภัทฆวรรณ .2551 “ข้าวสังข์หยดพัทลุง” เทคโนโลยีชาวบ้าน ฉบับวันที่ 1 ธันวาคม 2550

แหล่งที่มา: <http://pre-rsc.ricethailand.go.th/knowledge/11.htm> 1 มิถุนายน 2553

ขอรับรองว่าผลงานเรื่องรายงานผลการดำเนินงานของเกษตรกรที่ผลิตข้าวสังข์หยดเมืองพัทลุง ปีการผลิต 2550/51 ดังกล่าวข้างต้น เป็นความจริงทุกประการ

ลงชื่อ

(นายอัมพร บุญเจริญ)

...../มิถุนายน 2553

ขอรับรองว่า สักส่วนหรือลักษณะงานในการดำเนินการของผู้เสนอข้างต้น ถูกต้องตรงกับความเป็นจริงทุกประการ

ลงชื่อ

(.....)

ผู้ร่วมดำเนินการ

ได้ตรวจสอบแล้ว ขอรับรองว่า ผลงานดังกล่าวข้างต้น ถูกต้องตรงกับความเป็นจริงทุกประการ

ลงชื่อ

(นายอัครเดช จันทรัตน์)

หัวหน้ากลุ่มส่งเสริมและพัฒนาการผลิต

...../มิถุนายน 2553

ลงชื่อ

(นายวสันต์ ภู่เกียรติกุล)

เกษตรจังหวัดพัทลุง

...../มิถุนายน 2553

รายงานผลการดำเนินงาน
เรื่อง
การศึกษาการดำเนินงานของเกษตรกรที่ผลิตข้าวสังข์หยดเมืองพัทลุง
ปีการผลิต 2550/51

โดย นายอัมพร บุญเจริญ
นักวิชาการส่งเสริมการเกษตรชำนาญการ
สำนักงานเกษตรจังหวัดพัทลุง

รายงานผลการดำเนินงานนี้
เป็นเอกสารประกอบการประเมินบุคคลเพื่อแต่งตั้งให้ดำรงตำแหน่ง
นักวิชาการส่งเสริมการเกษตรชำนาญการพิเศษ เลขที่ตำแหน่ง 6212
กลุ่มส่งเสริมและพัฒนาเกษตรกร สำนักงานเกษตรจังหวัดพัทลุง
ปี 2553

คำนำ

การนำเสนอผลงานเรื่อง การศึกษาการดำเนินงานของเกษตรกรที่ผลิตข้าวสังข์หยดเมืองพัทลุง ปีการผลิต 2550/51 นี้ เป็นการนำเสนอผลงานจากการดำเนินงาน ศึกษาการดำเนินงานส่งเสริม การเกษตร ซึ่งได้ส่งเสริมการผลิตข้าวสังข์หยดเมืองพัทลุง ในพื้นที่จังหวัดพัทลุง บนพื้นฐานการศึกษา ข้อมูลเรื่องข้าวสังข์หยดเมืองพัทลุง และข้อมูลสภาพการผลิตข้าวของเกษตรกร และประสานความร่วมมือกับเจ้าหน้าที่ผู้เกี่ยวข้องในจังหวัดพัทลุง จนประสบความสำเร็จ

การจัดทำเอกสารเล่มนี้ ได้นำเสนอความรู้ทางวิชาการหรือแนวคิดที่ใช้ในการดำเนินงาน ความ ยุ่งยากในการดำเนินงาน ระยะเวลาในการดำเนินงาน ผลสำเร็จของงาน การนำไปใช้ประโยชน์ ปัญหา อุปสรรคและข้อเสนอแนะ ในการนี้ ต้องขอขอบคุณผู้สนับสนุนการปฏิบัติงานและการจัดทำรายงาน จนสำเร็จลุล่วงไปได้ด้วยดี และหวังว่าเอกสารเล่มนี้จะเป็นประโยชน์ต่อผู้สนใจ เพื่อนำไปใช้ในการ ส่งเสริมการเกษตรได้

อัมพร บุญเจริญ

มิถุนายน 2553

สารบัญ

	หน้า
สารบัญตาราง	
สารบัญภาพ	
ความรู้ทางวิชาการหรือแนวคิดที่ใช้ในการดำเนินการ	1
สาระและขั้นตอนการดำเนินการ	7
ความยุ่งยากในการดำเนินการ	11
ระยะเวลาการดำเนินการ	12
ผลสำเร็จของงาน	12
การนำไปใช้ประโยชน์	27
ปัญหาอุปสรรคและข้อเสนอแนะ	28
เอกสารอ้างอิง	30

สารบัญญัตราง

ตารางที่	หน้า
1 ข้อมูลเกษตรกรที่เข้าร่วม โครงการส่งเสริมการผลิตข้าวสังข์หยดเมืองพัทลุง ปี 2550/51	12
2 การเข้าร่วมโครงการส่งเสริมการผลิตข้าวสังข์หยดเมืองพัทลุง ปี 2550/51	14
3 การรับทราบการรับสมัครขึ้นทะเบียนเกษตรกรเข้าร่วมโครงการส่งเสริมการผลิตข้าวสังข์หยดเมืองพัทลุง ปี 2550/51	14
4 พื้นที่ทำนาของเกษตรกรที่เข้าร่วมโครงการส่งเสริมการผลิตข้าวสังข์หยดเมืองพัทลุง ปี 2550/51	15
5 แหล่งน้ำที่เกษตรกรใช้ในการผลิตข้าวสังข์หยดเมืองพัทลุง ปี 2550/51	15
6 การทราบรายละเอียดข้อตกลงในสมุดเงื่อนไขในการผลิตข้าวสังข์หยดเมืองพัทลุง ปี 2550/51	16
7 แหล่งผลิตเมล็ดพันธุ์ข้าวสังข์หยดเมืองพัทลุง ปี 2550/51	16
8 วิธีการปลูกข้าวสังข์หยดเมืองพัทลุง ปี 2550/51	17
9 การเข้ารับการอบรมการผลิตข้าวสังข์หยดเมืองพัทลุง ปี 2550/51	17
10 ความรู้ความเข้าใจในการผลิตข้าวด้วยกระบวนการผลิตแบบ GAP	18
11 การใช้ปุ๋ยในการผลิตข้าวสังข์หยดเมืองพัทลุง ปี 2550/51	18
12 วัชพืชในแปลงนาข้าวสังข์หยดเมืองพัทลุง ปี 2550/51	19
13 การตัดข้าวพันธุ์ปนาในแปลงนาข้าวสังข์หยดเมืองพัทลุง ปี 2550/51	19
14 การบันทึกข้อมูลการผลิตข้าวสังข์หยดเมืองพัทลุง ปี 2550/51	20
15 วิธีการเก็บเกี่ยวข้าวสังข์หยดเมืองพัทลุง ปี 2550/51	20
16 ผลผลิตข้าวสังข์หยดเมืองพัทลุง ปี 2550/51	20
17 การจำหน่ายข้าวสังข์หยดเมืองพัทลุง ปี 2550/51	21
18 มูลค่าก่อนและหลังเข้าร่วมโครงการส่งเสริมการผลิตข้าวสังข์หยดเมืองพัทลุง ปี 2550/51	21
19 ต้นทุนการผลิตก่อนและหลังเข้าร่วมโครงการส่งเสริมการผลิตข้าวสังข์หยดเมืองพัทลุง ปี 2550/51	22
20 เปรียบเทียบมูลค่าและต้นทุนการผลิตก่อนและหลังเข้าร่วมโครงการส่งเสริมการผลิตข้าวสังข์หยดเมืองพัทลุง	24

สารบัญภาพ

ภาพที่	หน้า
1 แผนผังขั้นตอนการดำเนินงาน	10