

ภาคผนวก ก

ข้อมูลที่ใช้ในการพัฒนาแบบจำลองน้ำท่วม

ตารางที่ ก-1 ปริมาณน้ำฝนปี พ.ศ. 2554 – พ.ศ. 2555 ที่ใช้ในแบบจำลอง

วันที่	เวลา	ปริมาณฝน (มม.)													
		ส.วัดโคกหญิง	ส.สำนักสงฆ์เก่าร้าง	ส.อ่างเก็บน้ำคลองทลา	ส.วัดโพธิ์	ส.อนามัยคลองรี	ส.เทศบาลปริก	ส.ชต.ค่ายท่านมุก	ส.วัดม่วงกิ่ง	ส.บ้านทุ่งจิ่ง	ส.วัดทุ่งปรีอ	ส.วัดควนเนียง	ส.วัดบางธน	ส.วัดบ้านไร่	ส.ศูนย์บรรเทาสาธารณภัย
31 ธ.ค. 2554	18.00	0.00	0.00	0.00	0.00	0.00	0.00	0.02	0.00	0.03	0.02	0.00	0.01	0.01	0.00
	19.00	0.01	0.00	0.01	0.00	0.00	0.00	0.02	0.06	0.05	0.01	0.01	0.02	0.07	0.00
	20.00	0.24	0.00	0.05	0.03	0.13	0.21	0.51	0.27	0.30	0.28	0.10	0.32	0.43	0.08
	21.00	0.28	1.14	0.35	0.25	0.37	2.15	0.46	0.47	0.11	0.09	0.09	0.35	0.71	0.16
	22.00	0.10	0.87	0.18	0.11	0.44	1.86	0.46	0.33	0.66	0.37	0.21	0.41	0.67	0.24
	23.00	0.12	0.26	0.14	0.10	0.37	0.57	0.61	0.55	0.39	0.37	0.17	0.21	0.42	0.19
	0.00	0.20	0.50	0.30	0.20	0.59	1.50	0.91	0.61	0.49	0.44	0.22	0.41	0.68	0.33
1 ม.ค. 2555	1.00	0.20	1.30	0.45	0.18	0.90	4.01	0.83	0.47	0.25	0.18	0.11	0.16	0.33	0.18
	2.00	0.10	1.03	0.24	0.11	0.68	4.58	2.36	0.30	0.45	0.50	0.20	0.10	0.15	0.09
	3.00	0.32	0.45	0.13	0.07	1.25	12.8	3.06	1.76	1.29	0.97	0.54	0.90	1.24	0.23
	4.00	0.78	1.22	1.11	0.41	2.91	14.1	4.81	2.47	1.54	1.48	0.75	0.63	0.93	0.34
	5.00	0.42	3.55	0.65	0.33	3.52	16.3	3.85	1.43	0.87	1.04	0.43	0.46	0.58	0.32
	6.00	0.21	2.73	0.68	0.27	1.70	17.1	5.69	0.88	1.29	1.50	0.45	0.21	0.33	0.19
	7.00	0.58	2.09	0.61	0.32	2.88	10.7	0.78	2.90	0.83	0.20	0.17	0.82	1.38	0.50
	8.00	0.44	1.17	0.35	0.32	1.35	2.86	0.46	0.57	0.16	0.13	0.01	0.30	0.33	0.23
	9.00	0.16	3.02	0.95	0.17	0.63	1.65	0.43	0.23	0.14	0.10	0.00	0.11	0.16	0.13
	10.00	0.17	1.17	0.38	0.16	0.74	2.15	0.50	0.34	0.23	0.17	0.00	0.13	0.11	0.15
	11.00	0.11	0.32	0.14	0.06	0.26	1.22	0.23	0.14	0.11	0.08	0.00	0.11	0.08	0.08
	12.00	0.09	0.64	0.15	0.09	0.22	0.79	0.07	0.19	0.08	0.02	0.00	0.10	0.16	0.09
	13.00	0.05	0.11	0.09	0.05	0.13	0.14	0.17	0.10	0.08	0.05	0.00	0.05	0.11	0.11
	14.00	0.00	0.32	0.11	0.06	0.15	0.36	0.17	0.08	0.05	0.04	0.00	0.04	0.08	0.07
	15.00	0.00	0.21	0.05	0.04	0.13	0.29	0.03	0.03	0.01	0.01	0.00	0.02	0.03	0.01
	16.00	0.01	0.03	0.01	0.00	0.00	0.00	0.00	0.00	0.00	0.00	0.00	0.00	0.00	0.00
	17.00	0.00	0.00	0.00	0.00	0.00	0.00	0.00	0.00	0.00	0.00	0.00	0.00	0.00	0.00
	18.00	0.00	0.00	0.00	0.00	0.00	0.00	0.00	0.00	0.00	0.00	0.00	0.00	0.00	0.00

ตารางที่ ก-2 ระดับน้ำในคลองอุตตะเกาในช่วงระหว่างวันที่ 30 ธ.ค. 2554 – 9 ม.ค. 2555

วันที่	เวลา	สถานีบ้านม่วงก้อง (X.173A)		สถานีบ้านบางศาลา (X.90)		สถานีบ้านหาดใหญ่ใน (X.44)	
		ระดับน้ำ (เมตร รทก.)	ปริมาณ (ลบ.ม./วิ)	ระดับน้ำ (เมตร รทก.)	ปริมาณ (ลบ.ม./วิ)	ระดับน้ำ (เมตร รทก.)	ปริมาณ (ลบ.ม./วิ)
30 ธ.ค. 54	0.00	10.46	7.45	2.64	12	1.1	48
	1.00	10.46	7.45	2.64	12	1.07	46.8
	2.00	10.46	7.45	2.65	12.15	1.07	46.8
	3.00	10.46	7.45	2.65	12.15	1.08	47.2
	4.00	10.46	7.45	2.64	12	1.08	47.2
	5.00	10.46	7.45	2.65	12.15	1.08	47.2
	6.00	10.45	7.38	2.64	12	1.07	46.8
	7.00	10.45	7.38	2.64	12	1.05	46
	8.00	10.45	7.38	2.64	12	1.03	45.2
	9.00	10.45	7.38	2.64	12	1.02	44.8
	10.00	10.45	7.38	2.64	12	1	44
	11.00	10.45	7.38	2.64	12	0.99	43.6
	12.00	10.45	7.38	2.64	12	0.99	43.6
	13.00	10.44	7.3	2.64	12	0.99	43.6
	14.00	10.43	7.23	2.64	12	0.99	43.6
	15.00	10.43	7.23	2.64	12	1	44
	16.00	10.42	7.15	2.64	12	1.01	44.4
	17.00	10.41	7.08	2.64	12	1.04	45.6
	18.00	10.4	7	2.65	12.25	1.05	46
	19.00	10.4	7	2.65	12.25	1.06	46.4
	20.00	10.4	7	2.65	12.25	1.05	46
	21.00	10.4	7	2.65	12.25	1.04	45.6
	22.00	10.4	7	2.65	12.25	1.02	44.8
	23.00	10.39	6.93	2.65	12.25	1.02	44.8

ตารางที่ ก-2 ระดับน้ำในคลองอู่ตะเภาในช่วงระหว่างวันที่ 30 ธ.ค. 2554 – 9 ม.ค. 2555 (ต่อ)

วันที่	เวลา	สถานีบ้านม่วงก้อง (X.173A)		สถานีบ้านบางศาลา (X.90)		สถานีบ้านหาดใหญ่ใน (X.44)	
		ระดับน้ำ (เมตร รทก.)	ปริมาณ (ลบ.ม./วิ)	ระดับน้ำ (เมตร รทก.)	ปริมาณ (ลบ.ม./วิ)	ระดับน้ำ (เมตร รทก.)	ปริมาณ (ลบ.ม./วิ)
31 ธ.ค. 54	0.00	10.4	7	2.65	12.25	1.01	44.4
	1.00	10.44	7.3	2.67	12.75	1.05	46
	2.00	10.46	7.45	2.67	12.75	1.05	46
	3.00	10.49	7.68	2.68	13	1.06	46.4
	4.00	10.54	8.05	2.69	13.25	1.09	47.6
	5.00	10.63	8.73	2.71	13.75	1.1	48
	6.00	10.74	9.55	2.85	17.5	1.09	47.6
	7.00	10.8	10	2.88	18.4	1.09	47.6
	8.00	10.84	10.3	2.91	19.3	1.1	48
	9.00	10.91	10.83	2.93	19.9	1.09	47.6
	10.00	10.95	11.13	2.96	20.8	1.14	49.6
	11.00	11	11.5	2.98	21.4	1.2	52
	12.00	11.03	11.73	2.98	21.4	1.21	52.4
	13.00	11.05	11.88	3.01	22.4	1.22	52.8
	14.00	11.07	12.03	3.02	22.8	1.31	56.4
	15.00	11.08	12.1	3.04	23.6	1.37	58.8
	16.00	11.09	12.18	3.04	23.6	1.39	59.6
	17.00	11.1	12.25	3.06	24.4	1.4	60
	18.00	11.12	12.4	3.07	24.8	1.42	61
	19.00	11.14	12.55	3.09	25.6	1.41	60.5
	20.00	11.17	12.78	3.11	26.4	1.45	62.5
	21.00	11.22	13.15	3.15	28	1.47	63.5
	22.00	11.29	13.68	3.19	29.6	1.52	66
	23.00	11.37	14.28	3.26	32.4	1.56	68

ตารางที่ ก-2 ระดับน้ำในคลองอุตะเถาในช่วงระหว่างวันที่ 30 ธ.ค. 2554 – 9 ม.ค. 2555 (ต่อ)

วันที่	เวลา	สถานีบ้านม่วงก้อง (X.173A)		สถานีบ้านบางศาลา (X.90)		สถานีบ้านหาดใหญ่ใน (X.44)	
		ระดับน้ำ (เมตร รทก.)	ปริมาณ (ลบ.ม./วิ)	ระดับน้ำ (เมตร รทก.)	ปริมาณ (ลบ.ม./วิ)	ระดับน้ำ (เมตร รทก.)	ปริมาณ (ลบ.ม./วิ)
1 ม.ค. 55	0.00	11.47	15.2	3.34	35.6	1.96	88
	1.00	11.8	18.5	3.42	38.9	2.02	91
	2.00	12.58	27.04	3.5	42.5	2.07	93.5
	3.00	12.7	28.6	3.65	49.25	2.22	101.2
	4.00	13	33	3.86	59	2.4	112
	5.00	13.48	45.22	4.2	77	2.58	122.8
	6.00	13.9	56.85	4.52	95.2	2.69	129.4
	7.00	14.6	85	4.82	113.3	2.93	19.9
	8.00	15.1	109	5.28	143.6	3.15	158.5
	9.00	15.49	130.4	5.6	166	3.36	173.2
	10.00	15.92	156.8	6.1	204	3.62	191.4
	11.00	15.95	158.75	6.74	262	3.91	212.25
	12.00	16.1	169	7.15	303	4.2	234
	13.00	16.35	188	7.6	353	4.4	250
	14.00	16.49	199.2	7.93	393.25	4.58	264.4
	15.00	16.64	211.4	8.2	428	4.7	274
	16.00	16.75	220.75	8.55	477.75	4.95	295.5
	17.00	16.95	238.5	8.8	514	5.05	305
	18.00	17	243	9.05	553.75	5.15	315
	19.00	17	243	9.3	622.5	5.24	324
	20.00	17.03	246	9.4	665	5.4	340
	21.00	17.03	246	9.7	867.5	5.52	352
	22.00	16.98	241.2	9.8	935	5.67	367
	23.00	16.9	234	9.85	972.5	5.75	375

ตารางที่ ก-2 ระดับน้ำในคลองอุตตะเกาในช่วงระหว่างวันที่ 30 ธ.ค. 2554 – 9 ม.ค. 2555 (ต่อ)

วันที่	เวลา	สถานีบ้านม่วงก้อง (X.173A)		สถานีบ้านบางศาลา (X.90)		สถานีบ้านหาดใหญ่ใน (X.44)	
		ระดับน้ำ (เมตร รทก.)	ปริมาณ (ลบ.ม./วิ)	ระดับน้ำ (เมตร รทก.)	ปริมาณ (ลบ.ม./วิ)	ระดับน้ำ (เมตร รทก.)	ปริมาณ (ลบ.ม./วิ)
2 ม.ค. 55	0.00	16.85	229.5	9.87	987.5	5.9	391
	1.00	16.77	222.45	9.9	1010	6	402
	2.00	16.7	216.5	10	1085	6.1	414
	3.00	16.66	213.1	10	1085	6.3	438
	4.00	16.64	211.4	10	1085	6.4	450
	5.00	16.62	209.7	10	1085	6.5	463
	6.00	16.6	208	9.98	1070	6.6	476
	7.00	16.6	208	9.98	1070	6.7	489
	8.00	16.55	204	9.95	1047.5	6.82	504.8
	9.00	16.5	200	9.93	1032.5	7.05	537
	10.00	16.5	200	9.9	1010	7.1	544
	11.00	16.49	199.2	9.9	1010	7.05	537
	12.00	16.45	196	9.83	957.5	7.05	537
	13.00	16.4	192	9.8	935	7.05	537
	14.00	16.4	192	9.78	921.5	7.05	537
	15.00	16.35	188	9.73	887.75	7.03	534.2
	16.00	16.35	188	9.6	800	7.03	534.2
	17.00	16.33	186.4	9.6	800	7.03	534.2
	18.00	16.31	184.8	9.55	766.25	7	530
	19.00	16.25	180	9.51	739.25	6.98	527.2
	20.00	16.19	175.3	9.47	712.25	6.9	516
	21.00	16.13	171.1	9.4	665	6.85	509
	22.00	16.01	166.9	9.35	643.75	6.82	504.8
	23.00	16	162	9.3	622.5	6.75	495.5

ตารางที่ ก-2 ระดับน้ำในคลองอุตตะเกาในช่วงระหว่างวันที่ 30 ธ.ค. 2554 – 9 ม.ค. 2555 (ต่อ)

วันที่	เวลา	สถานีบ้านม่วงก้อง (X.173A)		สถานีบ้านบางศาลา (X.90)		สถานีบ้านหาดใหญ่ใน (X.44)	
		ระดับน้ำ (เมตร รทก.)	ปริมาณ (ลบ.ม./วิ)	ระดับน้ำ (เมตร รทก.)	ปริมาณ (ลบ.ม./วิ)	ระดับน้ำ (เมตร รทก.)	ปริมาณ (ลบ.ม./วิ)
3 ม.ค. 55	0.00	15.93	157.45	9.26	605.5	6.7	489
	1.00	15.86	152.9	9.27	609.75	6.63	479.9
	2.00	15.8	149	9.22	588.5	6.57	472.1
	3.00	15.76	146.6	9.17	574.75	6.52	465.6
	4.00	15.72	144.2	9.13	567.75	6.47	459.1
	5.00	15.69	142.4	9.06	555.5	6.42	452.6
	6.00	15.65	140	9.06	555.5	6.35	444
	7.00	15.65	140	8.81	515.55	6.3	438
	8.00	15.65	140	8.78	511.1	6.3	438
	9.00	15.63	138.8	8.7	499.5	6.2	426
	10.00	15.6	137	8.61	486.45	6.03	405.6
	11.00	15.55	134	8.58	482.1	5.95	396.5
	12.00	15.5	131	8.58	482.1	5.9	391
	13.00	15.4	125	8.45	463.25	5.84	384.4
	14.00	15.38	123.9	8.38	453.2	5.8	380
	15.00	15.38	123.9	8.35	449	5.68	368
	16.00	15.35	122.25	8.28	439.2	5.62	362
	17.00	15.33	121.15	8.23	432.2	5.53	353
	18.00	15.28	118.4	8.2	428	5.4	340
	19.00	15.25	116.75	8.15	421.5	5.32	332
	20.00	15.23	115.65	8.1	415	5.21	321
	21.00	15.2	114	8.03	405.9	5.15	315
	22.00	15.16	112	7.9	389.5	5.1	310
	23.00	15.14	111	7.88	387	5.04	304

ตารางที่ ก-2 ระดับน้ำในคลองอุตะเถาในช่วงระหว่างวันที่ 30 ธ.ค. 2554 – 9 ม.ค. 2555 (ต่อ)

วันที่	เวลา	สถานีบ้านม่วงก้อง (X.173A)		สถานีบ้านบางศาลา (X.90)		สถานีบ้านหาดใหญ่ใน (X.44)	
		ระดับน้ำ (เมตร รทก.)	ปริมาณ (ลบ.ม./วิ)	ระดับน้ำ (เมตร รทก.)	ปริมาณ (ลบ.ม./วิ)	ระดับน้ำ (เมตร รทก.)	ปริมาณ (ลบ.ม./วิ)
4 ม.ค. 55	0.00	15.12	110	7.85	383.25	4.98	298.2
	1.00	15.09	108.5	7.8	377	4.9	291
	2.00	15.07	107.5	7.78	374.6	4.8	282
	3.00	15.05	106.5	7.74	369.8	4.71	274.8
	4.00	15.02	105	7.7	365	4.6	266
	5.00	15	104	7.66	360.2	4.5	258
	6.00	14.95	101.5	7.6	353	4.38	248.4
	7.00	14.92	100	7.55	347.25	4.3	242
	8.00	14.9	99	7.48	339.2	4.23	236.4
	9.00	14.86	97	7.42	332.3	4.17	231.75
	10.00	14.85	96.5	7.37	326.7	4.1	226.5
	11.00	14.8	94	7.3	319	4.03	221.25
	12.00	14.75	91.75	7.25	313.5	3.95	215.25
	13.00	14.72	90.4	7.2	308	3.9	211.5
	14.00	14.7	89.5	7.15	303	3.84	207
	15.00	14.67	88.15	7.1	298	3.79	203.3
	16.00	14.65	87.25	7.05	293	3.72	198.4
	17.00	14.62	85.9	7	288	3.65	193.5
	18.00	14.6	85	6.93	281	3.58	188.6
	19.00	14.57	83.65	6.87	275	3.56	187.2
	20.00	14.55	82.75	6.81	269	3.47	180.9
	21.00	14.53	81.85	6.74	262	3.41	176.7
	22.00	14.5	80.5	6.68	256	3.34	171.8
	23.00	14.48	79.6	6.61	249	3.28	167.6



ตารางที่ ก-2 ระดับน้ำในคลองอุตตะเกาในช่วงระหว่างวันที่ 30 ธ.ค. 2554 – 9 ม.ค. 2555 (ต่อ)

วันที่	เวลา	สถานีบ้านม่วงก้อง (X.173A)		สถานีบ้านบางศาลา (X.90)		สถานีบ้านหาดใหญ่ใน (X.44)	
		ระดับน้ำ (เมตร รทก.)	ปริมาณ (ลบ.ม./วิ)	ระดับน้ำ (เมตร รทก.)	ปริมาณ (ลบ.ม./วิ)	ระดับน้ำ (เมตร รทก.)	ปริมาณ (ลบ.ม./วิ)
5 ม.ค. 55	0.00	14.46	78.7	6.54	242.6	3.24	164.8
	1.00	14.44	77.8	6.47	236.3	3.2	162
	2.00	14.41	76.45	6.4	230	3.16	159.2
	3.00	14.4	76	6.34	224.6	3.1	155
	4.00	14.38	75.2	6.28	219.2	3.05	151.5
	5.00	14.34	73.6	6.22	213.8	3	148
	6.00	14.33	73.2	6.15	208	2.97	146.2
	7.00	14.3	72	6.1	204	2.93	143.8
	8.00	14.28	71.2	6.07	201.6	2.88	140.8
	9.00	14.28	71.2	6	196	2.85	139
	10.00	14.26	70.4	5.95	192.25	2.83	137.8
	11.00	14.2	68	5.87	186.25	2.8	136
	12.00	14.2	68	5.79	180.25	2.79	135.4
	13.00	14.18	67.2	5.71	174.25	2.72	131.2
	14.00	14.17	66.8	5.64	169	2.69	129.4
	15.00	14.17	66.8	5.58	164.6	2.66	127.6
	16.00	14.16	66.4	5.48	157.6	2.6	124
	17.00	14.15	66	5.41	152.7	2.57	122.2
	18.00	14.15	66	5.33	147.1	2.3	106
	19.00	14.14	65.6	5.25	141.5	2.27	104.2
	20.00	14.12	64.8	5.21	138.7	2.25	103
	21.00	14.1	64	5.14	134.1	2.2	100
	22.00	14.08	63.2	5.08	130.2	2.18	99
	23.00	14.06	62.4	5.04	127.6	2.14	97

ตารางที่ ก-2 ระดับน้ำในคลองอุตตะเกาในช่วงระหว่างวันที่ 30 ธ.ค. 2554 – 9 ม.ค. 2555 (ต่อ)

วันที่	เวลา	สถานีบ้านม่วงก้อง (X.173A)		สถานีบ้านบางศาลา (X.90)		สถานีบ้านหาดใหญ่ใน (X.44)	
		ระดับน้ำ (เมตร รทก.)	ปริมาณ (ลบ.ม./วิ)	ระดับน้ำ (เมตร รทก.)	ปริมาณ (ลบ.ม./วิ)	ระดับน้ำ (เมตร รทก.)	ปริมาณ (ลบ.ม./วิ)
6 ม.ค. 55	0.00	14.05	62	4.95	121.75	2.11	95.5
	1.00	14.03	61.2	4.89	117.85	2.06	93
	2.00	14.01	60.4	4.82	113.3	2.02	91
	3.00	13.99	59.69	4.78	110.8	1.98	89
	4.00	13.98	59.37	4.7	106	1.93	86.5
	5.00	13.96	58.74	4.65	103	1.9	85
	6.00	13.92	57.48	4.59	99.4	1.87	83.5
	7.00	13.91	57.17	4.55	97	1.91	85.5
	8.00	13.89	56.54	4.49	93.4	1.92	86
	9.00	13.88	56.22	4.43	89.8	2.06	93
	10.00	13.85	55.28	4.41	88.6	2.24	102.4
	11.00	13.81	54.02	4.38	86.9	2.39	111.4
	12.00	13.8	53.7	4.37	86.35	2.46	115.6
	13.00	13.78	53.17	4.36	85.6	2.4	112
	14.00	13.77	52.91	4.32	83.6	2.31	106.6
	15.00	13.76	52.64	4.28	81.4	2.26	103.6
	16.00	13.75	52.58	4.25	79.75	2.21	100.6
	17.00	15.74	52.11	4.22	78.1	2.19	99.5
	18.00	13.73	51.85	4.18	75.9	2.14	97
	19.00	13.7	51.05	4.16	74.8	2.13	96.5
	20.00	13.68	50.52	4.13	73.15	2.13	96.5
	21.00	13.67	50.26	4.1	71.5	2.12	96
	22.00	13.65	49.73	4.08	70.4	2.12	96
	23.00	13.62	48.93	4.04	68.2	2.11	95.5

ตารางที่ ก-2 ระดับน้ำในคลองอุตตะเกาในช่วงระหว่างวันที่ 30 ธ.ค. 2554 – 9 ม.ค. 2555 (ต่อ)

วันที่	เวลา	สถานีบ้านม่วงก้อง (X.173A)		สถานีบ้านบางศาลา (X.90)		สถานีบ้านหาดใหญ่ใน (X.44)	
		ระดับน้ำ (เมตร รทก.)	ปริมาณ (ลบ.ม./วิ)	ระดับน้ำ (เมตร รทก.)	ปริมาณ (ลบ.ม./วิ)	ระดับน้ำ (เมตร รทก.)	ปริมาณ (ลบ.ม./วิ)
7 ม.ค. 55	0.00	13.6	48.4	4.01	66.55	2.1	95
	1.00	13.57	47.61	3.98	65	2.1	95
	2.00	13.54	46.81	3.94	63	2.09	94.5
	3.00	13.52	46.28	3.9	61	2.07	93.5
	4.00	13.48	45.22	3.86	59	2.04	92
	5.00	13.44	44.16	3.82	57	2.02	91
	6.00	13.4	43.1	3.78	55.1	2	90
	7.00	13.39	42.84	3.75	53.75	2.05	92.5
	8.00	13.38	42.57	3.74	53.3	1.99	95.5
	9.00	13.37	42.31	3.75	53.75	1.97	88.5
	10.00	13.35	41.78	3.74	53.3	1.99	95.5
	11.00	13.31	40.72	3.73	52.85	1.95	87.5
	12.00	13.22	38.33	3.71	51.95	1.93	86.5
	13.00	13.19	37.56	3.7	51.5	1.93	86.5
	14.00	13.17	37.08	3.69	51.05	1.93	86.5
	15.00	13.16	36.84	3.66	49.7	1.91	85.5
	16.00	13.13	36.12	3.64	48.5	1.9	85
	17.00	13.1	35.4	3.62	47.9	1.89	84.5
	18.00	13.1	35.4	3.63	48.35	1.88	84
	19.00	13.06	34.44	3.61	47.45	1.88	84
	20.00	13.03	33.72	3.59	46.55	1.87	83.5
	21.00	13	33	3.59	46.55	1.87	83.5
	22.00	12.98	32.69	3.57	45.65	1.84	82
	23.00	12.93	31.92	3.56	45.2	1.81	80.5

ตารางที่ ก-2 ระดับน้ำในคลองอุตตะเกาในช่วงระหว่างวันที่ 30 ธ.ค. 2554 – 9 ม.ค. 2555 (ต่อ)

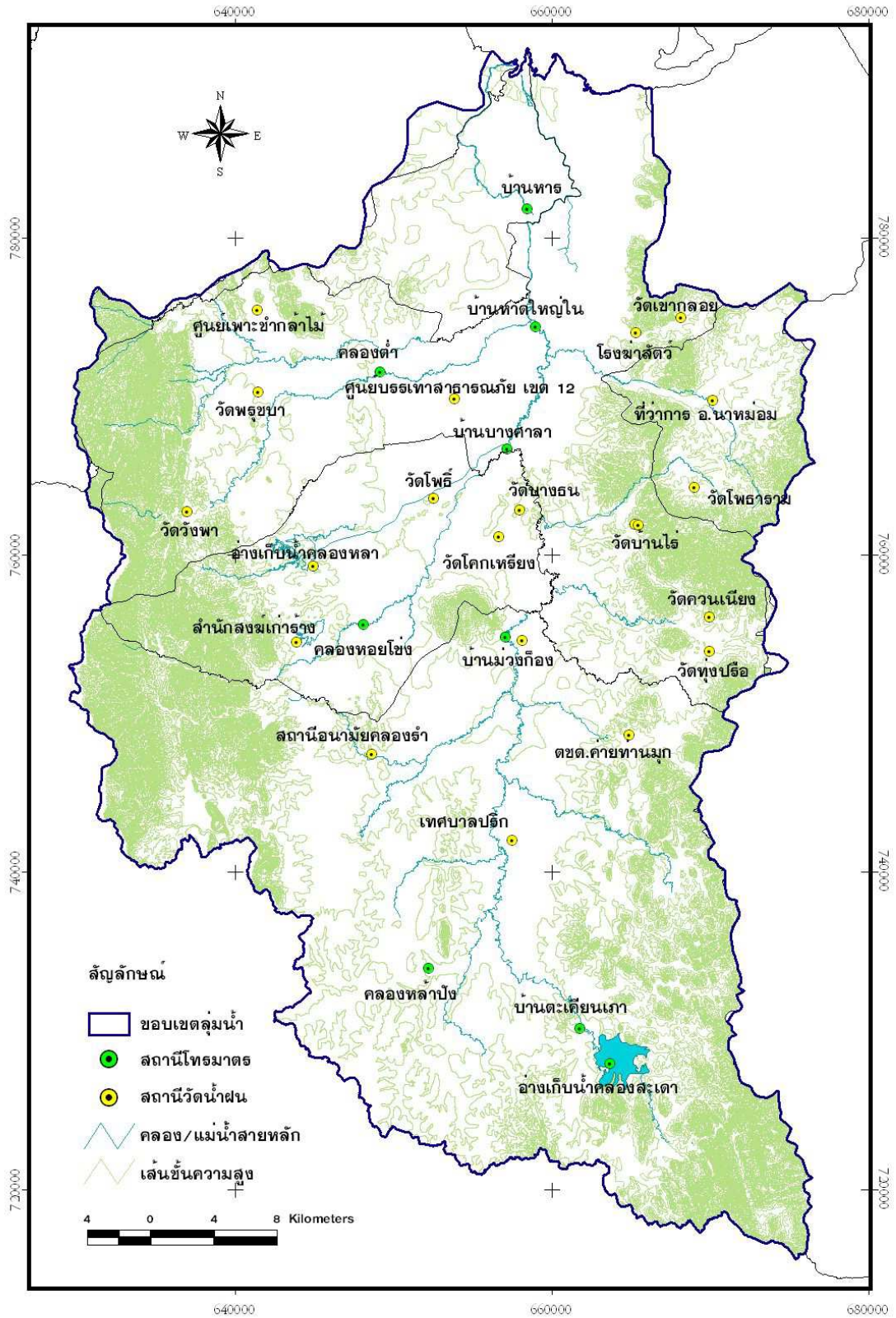
วันที่	เวลา	สถานีบ้านม่วงก้อง (X.173A)		สถานีบ้านบางศาลา (X.90)		สถานีบ้านหาดใหญ่ใน (X.44)	
		ระดับน้ำ (เมตร รทก.)	ปริมาณ (ลบ.ม./วิ)	ระดับน้ำ (เมตร รทก.)	ปริมาณ (ลบ.ม./วิ)	ระดับน้ำ (เมตร รทก.)	ปริมาณ (ลบ.ม./วิ)
8 ม.ค. 55	0.00	12.9	31.45	3.54	44.3	1.79	79.5
	1.00	12.87	30.99	3.53	43.85	1.79	79.5
	2.00	12.84	30.52	3.51	42.95	1.77	78.5
	3.00	12.8	29.9	3.49	42.05	1.75	77.5
	4.00	12.77	29.51	3.47	41.15	1.74	77
	5.00	12.73	28.99	3.45	40.25	1.72	76
	6.00	12.62	27.56	3.44	39.8	1.7	75
	7.00	12.58	27.04	3.41	38.45	1.7	75
	8.00	12.57	26.91	3.4	38	1.7	75
	9.00	12.56	26.78	3.39	37.6	1.7	75
	10.00	12.53	26.39	3.39	37.6	1.7	75
	11.00	12.49	25.87	3.38	37.2	1.7	75
	12.00	12.42	24.96	3.36	36.4	1.7	75
	13.00	12.39	24.59	3.35	36	1.69	74.5
	14.00	12.36	24.26	3.33	35.2	1.68	74
	15.00	12.35	24.15	3.31	34.4	1.67	73.5
	16.00	12.31	23.71	3.3	34	1.66	73
	17.00	12.28	23.38	3.29	33.6	1.66	73
	18.00	12.28	23.38	3.29	33.6	1.66	73
	19.00	12.26	23.16	3.28	33.2	1.66	73
	20.00	12.22	22.72	3.27	32.8	1.65	72.5
	21.00	12.2	22.5	3.27	32.8	1.64	72
	22.00	12.18	22.3	3.24	31.6	1.62	71
	23.00	12.16	22.1	3.23	31.2	1.61	70.5

ตารางที่ ก-2 ระดับน้ำในคลองอุตตะเกาในช่วงระหว่างวันที่ 30 ธ.ค. 2554 – 9 ม.ค. 2555 (ต่อ)

วันที่	เวลา	สถานีบ้านม่วงก้อง (X.173A)		สถานีบ้านบางศาลา (X.90)		สถานีบ้านหาดใหญ่ใน (X.44)	
		ระดับน้ำ (เมตร รทก.)	ปริมาณ (ลบ.ม./วิ)	ระดับน้ำ (เมตร รทก.)	ปริมาณ (ลบ.ม./วิ)	ระดับน้ำ (เมตร รทก.)	ปริมาณ (ลบ.ม./วิ)
9 ม.ค. 55	0.00	12.13	21.8	3.21	30.4	1.62	71
	1.00	12.11	21.6	3.2	30	1.6	70
	2.00	12.09	21.4	3.18	29.2	1.59	69.5
	3.00	12.08	21.3	3.17	28.8	1.58	69
	4.00	12.05	21	3.15	28	1.57	68.5
	5.00	12.03	20.8	3.14	27.6	1.55	67.5
	6.00	12	20.5	3.13	27.2	1.5	65
	7.00	11.99	20.4	3.12	26.8	1.49	64.5
	8.00	11.97	20.2	3.12	26.8	1.47	63.5
	9.00	11.95	20	3.1	26	1.46	63
	10.00	11.94	19.9	3.11	26.4	1.38	59.2
	11.00	11.93	19.8	3.12	26.8	1.35	58
	12.00	11.9	19.5	3.16	28.4	1.37	58.8
	13.00	11.89	19.4	3.18	29.2	1.39	59.6
	14.00	11.88	19.3	3.21	30.4	1.44	62
	15.00	11.85	19	3.24	31.6	1.46	63
	16.00	11.85	19	3.27	32.8	1.47	63.5
	17.00	11.85	19	3.28	33.2	1.48	64
	18.00	11.85	19	3.3	34	1.48	64
	19.00	11.84	18.9	3.31	34.4	1.53	66.5
	20.00	11.84	18.9	3.32	34.8	1.54	67.6
	21.00	11.84	18.9	3.33	35.2	1.55	67.5
	22.00	11.83	18.8	3.33	35.2	1.56	68
	23.00	11.83	18.8	3.33	35.2	1.56	68

ภาคผนวก ข

ตำแหน่งของสถานีวัดน้ำฝน



รูปที่ ข-1 ตำแหน่งของสถานีวัดน้ำฝน

ตารางที่ ข-1 พิกัดตำแหน่งของสถานีวัดน้ำฝนของกรมอุตุนิยมวิทยาที่ใช้ในแบบจำลอง

ลำดับ ที่	รหัสสถานี	ชื่อสถานี	พิกัดตำแหน่ง (UTM)	
			N	E
1	5680037	ศูนย์เพาะชำกล้าไม้	775119	643309
2	5680023	วัดพรุชบา	769952	643350
3	5680022	วัดวังพา	762405	638871
4	5680020	อ่างเก็บน้ำคลองหลา	758973	646821
5	5680019	สำนักสงฆ์เก่าร้าง	754187	645761
6	5680024	สถานีอนามัยคลองรำ	747112	650498
7	5680025	เทศบาลปรึก	741677	659347
8	5680026	ตชด.ค่ายท่านมุก	748337	666756
9	5680027	วัดม่วงก้อน	754290	660010
10	5680018	วัดโคกเหรียญ	760829	658506
11	5680021	วัดโพธิ์	763252	654413
12	5680038	ศูนย์บรรเทาสาธารณภัย เขต 12	769507	655715
13	5680035	วัดเขากลอย	774643	670032
14	5680036	โรงฆ่าสัตว์	773713	667198
15	5680034	ที่ว่าการ อ.นาหม่อม	769443	672027
16	5680033	วัดโพธาราม	763955	670893
17	5680032	วัดบ้านไร่	761612	667107
18	5680031	วัดบางธน	762541	659825
19	5680028	บ้านทุ่งจ้ง	761567	667339
20	5680030	วัดควนเนียง	755761	671839
21	5680029	วัดทุ่งปรือ	753612	671799



ภาคผนวก ค

ข้อมูลลักษณะหน้าตัดลำน้ำที่นำเข้าแบบจำลอง

ตารางที่ ค-1 ลักษณะหน้าตัดลำน้ำของคลองอุตะเถาที่ตำแหน่งต่างๆ

Chainage	0	Chainage	900	Chainage	1900	Chainage	2800
-20	29.93	-20	28.93	-20	28.26	-20	28.82
-10	29.83	-10	29.10	-10	28.45	-10	27.70
-5	29.35	-5	29.00	-5	28.17	-5	27.40
0	29.00	0	28.93	0	27.80	0	27.18
2	25.54	2	26.61	4	24.40	4	23.90
6	25.44	4	24.91	8	23.90	8	23.80
10	25.44	6	24.71	12	23.70	12	23.80
14	27.36	8	24.71	14	23.90	16	24.30
16	28.88	10	25.21	16	24.40	18	28.68
18	29.33	12	25.81	18	28.66	23	26.10
24	31.77	14	28.20	23	28.79	28	28.62
		19	29.17	28	28.77	38	28.36
		24	28.74	38	29.13		
		34	28.89				
Chainage	3800	Chainage	4800	Chainage	5800	Chainage	6800
-20	27.59	-20	27.26	-20	26.49	-5	26.64
-10	27.13	-10	27.20	-10	26.25	0	26.46
-5	27.10	-5	27.13	-5	26.46	2	24.91
0	26.47	0	26.88	0	26.35	4	22.61
2	25.36	2	26.30	2	24.28	8	21.41
4	23.46	4	23.18	4	22.78	12	21.41
6	23.24	8	22.98	6	22.58	16	22.01
8	23.16	12	26.26	8	22.47	18	25.34
10	23.36	14	26.30	10	22.78	20	26.96
12	25.36	16	27.60	12	25.28	25	27.23
14	27.94	21	27.86	14	25.96	30	27.34
19	28.05	26	27.51	19	25.95	40	26.74
24	27.10	36	27.08	24	25.84		
27	26.47			34	25.90		
Chainage	7800	Chainage	8600	Chainage	9500	Chainage	10300
-15	26.02	-20	26.20	-20	24.97	-20	25.68
-10	26.09	-10	26.01	-10	24.46	-10	25.95
-5	25.46	-5	25.61	-5	24.35	-5	26.05
0	25.35	0	25.99	0	23.52	0	26.07
2	24.34	2	23.78	2	20.99	2	21.86
4	23.64	4	22.45	4	20.09	4	20.36
8	21.80	6	21.65	8	20.59	6	20.36
12	22.00	8	21.35	12	21.69	8	20.36
16	24.19	10	21.15	14	22.79	10	20.66
18	25.19	12	21.15	16	24.15	12	21.86
23	26.01	14	23.06	21	24.16	14	22.88
28	26.59	16	24.34	26	24.83	16	22.94
38	27.13	21	24.67	36	25.14	21	24.15
		26	24.94			26	24.75
		36	25.83			36	25.53

ตารางที่ ค-1 (ต่อ) ลักษณะหน้าตัดลำน้ำของคลองอุตะเถาที่ตำแหน่งต่างๆ

Chainage	11100	Chainage	12000	Chainage	12500	Chainage	13500
-20	22.88	-20	25.42	-20	24.7	-20	25.09
-10	22.98	-10	25.55	-10	24.89	-10	24.54
-5	24.64	-5	25.61	-5	25.14	-5	24.76
0	25	0	25	0	25.36	0	24.79
4	20.13	4	23.14	2	23.86	4	21.49
8	20.03	6	22.64	4	19.58	8	19.47
12	20.63	8	19.23	8	19.38	12	18.37
16	22.39	12	19.13	12	19.18	16	18.17
18	22.57	16	19.63	16	22.04	20	22.22
23	23.91	18	22.94	18	22.14	25	22.68
28	24.02	23	24.68	23	23.32	30	22.59
38	23.91	28	24.63	28	23.29	40	23.12
		38	24.63	38	24.06		
Chainage	13900	Chainage	14900	Chainage	15900	Chainage	16900
-20	23.84	-20	24.08	-20	23.6	-20	23.4
-10	24.18	-10	22.38	-10	23.65	-10	22.69
-5	24.02	-5	22.28	-5	22.44	-5	21.64
0	22.84	-3	23.44	0	22.43	0	21.26
4	21.84	0	23.42	4	20.8	2	20.64
8	20.95	4	20.3	8	18.49	4	19.76
12	19.22	8	19	12	18.69	8	18.16
16	20.76	12	18.9	16	20.5	12	18.06
20	21.51	16	20.3	20	21.66	16	20.4
24	24.98	20	23.81	24	23.36	20	21.96
29	25.01	25	23.97	29	22.75	24	23.15
34	24.98	30	23.81	34	22.71	29	23.45
44	24.7	40	23.87	44	22.43	34	23.24
						44	23.16
Chainage	18000	Chainage	19000	Chainage	19600	Chainage	20600
-20	22.19	-20	20.51	-20	20.93	-20	20.08
-10	22.15	-10	20.3	-10	20.86	-10	19.82
-5	21.98	-5	19.93	-5	20.61	-5	19.6
0	21.34	0	19.92	0	20.47	0	19.47
4	20.47	2	19.32	2	16.33	2	16.78
8	19.57	4	18.34	4	16.57	4	16.58
12	17.21	8	16.66	6	16.46	6	16.48
16	16.91	12	16.56	8	16.36	8	16.48
20	16.81	16	19.9	10	17.45	10	16.68
24	22.72	18	20.9	12	20.96	12	17.18
29	22.52	20	21.9	14	21.87	14	19.38
34	22.4	25	21.59	19	22.38	16	20.82
44	22.18	30	21.38	24	22.12	21	21.08
		40	21.18	34	22.36	26	21.11
						36	21.2

ตารางที่ ค-1 (ต่อ) ลักษณะหน้าตัดลำน้ำของคลองอุตะเกาที่ตำแหน่งต่างๆ

Chainage	21500	Chainage	22500	Chainage	23500	Chainage	24700
-20	20.24	-20	20.79	-20	19.88	-20	18.98
-10	19.95	-10	20.53	-10	19.81	-15	19.26
-5	19.58	-5	20.25	-5	19.9	-10	19.36
0	19.31	0	19.26	0	19.61	-5	19.45
2	18.87	2	16.56	2	18.17	0	18.85
4	18.45	4	15.26	4	17.04	4	15.2
6	16.55	6	14.96	6	15.74	8	13.85
8	15.44	8	14.66	8	15.04	12	14.68
10	15.44	10	14.76	10	15.14	16	18.58
12	16.54	12	18.26	12	15.54	21	18.38
14	16.54	14	18.75	14	16.54	26	18.36
16	17.84	16	20.66	16	17.45	31	18.32
18	20.24	21	20.75	18	18.72	36	18.29
23	20.48	26	20.78	23	18.76		
28	20.59	36	20.87	28	19.55		
38	20.59			38	20.15		
Chainage	25600	Chainage	26400	Chainage	27500	Chainage	28500
-20	17.48	-20	18.57	-20	18.61	-20	17.4
-15	17.64	-15	17.89	-15	18.94	-15	17.49
-10	17.62	-10	18.16	-10	19.05	-10	17.38
-5	17.61	-5	18.28	-5	19.07	-5	17.33
0	17.72	0	18.36	0	19.16	0	17.4
4	15.16	2	15.06	4	13.67	2	12.98
8	14.62	6	13.57	8	13.07	6	12.48
12	14.61	10	13.61	12	13.57	10	12.88
16	14.61	14	14.06	16	18.57	14	13.08
20	16.13	18	15.82	21	18.58	18	16.18
24	17.63	22	18.29	26	18.48	23	16.38
29	17.67	27	18.31	31	18.27	28	16.3
34	19	32	18.57	36	17.94	33	16.38
39	19.34	37	17.97			38	16.26
44	20.52	42	17.76				

ตารางที่ ค-1 (ต่อ) ลักษณะหน้าตัดลำน้ำของคลองอุตะเถาที่ตำแหน่งต่างๆ

Chainage	29000	Chainage	30000	Chainage	31000	Chainage	32000
-20	18.44	-20	17.07	-20	18.51	-20	16.19
-15	18.72	-15	17.29	-15	18.46	-15	16.44
-10	18.61	-10	17.38	-10	18.33	-10	16.39
-5	18.34	-5	17.15	-5	18.4	-5	16.44
0	18.41	0	17.16	0	18.17	0	16.44
4	13.41	4	17.33	4	12.36	4	13.64
8	12.81	8	12.79	8	11.96	8	12.07
12	12.54	12	12.71	12	12.16	12	11.37
16	12.33	16	13.61	16	12.46	16	11.24
20	12.34	20	17.74	20	18.85	20	11.77
24	12.44	25	17.89	25	18.83	24	12.36
28	12.43	30	17.95	30	18.82	28	13.64
32	12.76	35	18.27	35	18.77	32	16.03
36	13.14	40	18.78	40	18.82	37	16.52
40	18.51					42	16.81
45	18.51					47	16.31
50	18.33					52	16.83
55	18.11						
60	18.91						
Chainage	32900	Chainage	33700	Chainage	34100	Chainage	35000
-20	16.91	-20	16.57	-20	14.52	-20	16.44
-15	15.41	-15	16.34	-15	14.67	-15	16.42
-10	15.46	-10	16.53	-10	14.62	-10	16.38
-5	15.38	-5	17.08	-5	14.62	-5	16.37
0	15.21	0	17.24	0	14.52	0	16.27
4	12.42	4	12.99	2	13.27	4	11.17
8	11.84	8	12.09	6	13.14	8	10.79
12	11.81	12	11.89	10	13.08	12	10.7
16	12.04	16	11.71	14	12.14	16	11.07
20	12.36	20	11.48	18	11.92	20	11.37
24	13.38	24	11.89	22	11.57	24	15.71
28	15.21	28	12.31	26	12.63	29	15.71
33	15.56	32	12.98	30	14.48	34	15.63
38	15.5	36	14.38	35	14.43	39	15.34
43	15.81	40	16.76	40	14.27	44	15.32
48	16.12	45	17.16	45	14.61		
		50	17.48	50	14.72		
		55	18.01				
		60	17.85				

--	--	--	--

ตารางที่ ค-1(ต่อ) ลักษณะหน้าตัดลำน้ำของคลองอุตะเถาที่ตำแหน่งต่างๆ

Chainage	35600	Chainage	36400	Chainage	40580	Chainage	40920
-20	15.65	-15	14.38	-40	11.24	-30	13.51
-15	15.65	-10	15.03	-30	13.79	-20	13.87
-10	15.72	-5	14.6	-20	13.32	-10	14.39
-5	15.7	0	14.42	-10	13.95	0	14.13
0	15.75	4	13	0	14.54	4	8.76
2	13.65	8	11.92	8	8.95	10	8
6	10.63	12	11.89	10	8.9	14	7.76
10	10.83	16	11.87	15	8.81	20	8.25
14	10.91	20	12.05	20	8.76	26	9.36
18	10.73	24	11.98	25	8.72	28	11.49
22	10.75	28	11.68	30	8.65	36	14.24
26	11.01	32	11.66	35	8.61	40	13.93
30	14.5	36	11.36	40	8.55		
35	14.68	40	10.3	45	8.66		
40	14.73	44	9.86	50	8.81		
45	14.66	48	10.06	55	8.89		
50	14.59	52	10.3	60	8.99		
		56	11.36	65	9.11		
		60	15.18	70	9.21		
		65	16.33	75	9.35		
		70	16.44	80	13.74		
		75	15.95	100	11.25		
				120	14.48		
				135	14.56		
Chainage	41280			Chainage	41460	Chainage	42460
-100	13.51	55	8.22	-40	12.3	-100	13.8
-90	13.84	60	8.35	-30	14.24	-80	12.6
-80	14.11	65	8.5	-20	14.02	-60	12.65
-70	14.42	70	8.43	-10	13.65	-40	12.53
-60	14.17	75	8.25	0	12.58	-20	12.79
-50	11.98	80	8.3	3	10.5	-15	15.63
-40	13.51	85	8.7	11	9.38	0	15.61
-30	13.85	90	9.89	15	10	4	8.85
-20	13.31	95	11.1	20	10.57	12	8.58
-10	13.65	98	13.64	22	13.18	15	8.7
0	13.91	100	13.68	33	13.94	20	8.82
4	8.35	120	13.96	43	13.71	24	11.62
10	8.4	140	14.1	53	13.38	35	11.31
15	8.41	160	14.28	63	13.49	45	13.41
20	8.33	180	14.11	83	13.53	55	13.21
25	8.1	200	13.94	103	15.66	65	12.93
30	8.12			123	16.28	75	12.61
35	7.95					85	12.99
40	7.82					95	13.25

45	8			105	12.81
50	8.2			115	12.34

ตารางที่ ค-1(ต่อ) ลักษณะหน้าตัดลำน้ำของคลองอุตะเกาที่ตำแหน่งต่างๆ

Chainage 43180				Chainage 43980			
-100	13.19	31	8.4	-30	11.51	75	7.64
-80	12.94	34	12.04	-20	11.83	80	7.73
-60	12.74	45	11.71	-10	12.03	85	7.77
-40	12.49	55	11.68	0	11.57	90	7.92
-20	12.34	65	15.27	5	8.02	95	7.83
-10	12.18	75	14.96	10	7.96	100	7.88
0	12.07	85	14.75	15	7.9	105	7.92
4	8.1	95	14.43	20	7.88	108	12.93
10	8.17	105	14.21	25	7.83	127	13.25
17	8.2	115	13.98	30	7.78	137	12.68
20	8.15	125	13.62	35	7.7	147	12.31
25	8.37	135	13.3	40	7.68	157	12.1
				45	7.75	167	12.62
				50	7.6	177	12.89
				54	7.54	187	13.11
				60	7.43	197	12.67
				65	7.62	207	12.21
				70	7.56	217	11.8
Chainage 45000		Chainage 45800		Chainage 46600		Chainage 47500	
-100	12.41	-23	10.64	-100	12.01	-100	13.75
-80	12.24	-10	11.01	-80	11.83	-90	13.6
-60	12.08	0	11.32	-60	11.7	-80	13.27
-40	12.04	3	6.9	-50	11.68	-75	12.84
-20	11.9	10	6.8	-40	11.8	-55	9.59
-15	11.09	16	6.5	-30	10.03	-40	9.73
0	11.56	20	6.6	-20	10.27	-20	9.91
3	6.7	26	6.8	-10	10.53	-10	9.89
5	6.55	32	15.91	0	10.76	0	9.71
10	6.4	42	16.16	4	6.06	3	6.26
15	6.6	52	16.04	10	5.96	10	5.72
17	6.8	62	15.96	17	6.24	17	6.06
20	11.78	72	16.25	20	11.12	20	9.89
30	15.18			30	11.54	30	10.4
40	17.01			40	11.01	40	10.08
50	17.61					50	10.43
60	15.93					60	10.67
70	13.84					70	10.29

--	--	--	--

ตารางที่ ค-1(ต่อ) ลักษณะหน้าตัดลำน้ำของคลองอุตะเถาที่ตำแหน่งต่างๆ

Chainage	48500	Chainage	49500	Chainage	50100	Chainage	50600
-100	10.6	-100	10.37	-10	9.19	-100	10.56
-80	11.14	-80	10.12	0	9.16	-80	10.51
-60	11.21	-60	10.29	4	5.1	-60	11.62
-40	11.28	-40	10.42	11	4.87	-40	13.47
-22	10.53	-20	10.36	19	5.21	-20	13.67
-18	9.43	-10	10.26	22.5	17.1	-14	13.12
-10	9.64	0	10.07	30	17.36	-6	10.87
0	9.82	8	5.22	35	17.42	0	10.63
4	5.23	11	5.8			4	4.68
12	5.05	20	5.36			16	4.53
20	5.24	22	12.85			28	4.83
25	10.45	32	15.42			32	10.21
35	9.73	42	15.44			42	9.16
45	9.2	52	15.51			52	7.63
55	10.23	62	15.43			62	6.61
65	10.46	72	15.55				
75	10.68	82	14.9				
85	11.01	92	13.61				
95	11.22	102	14.27				
105	10.89						
115	10.52						
125	9.96						
Chainage	51400	Chainage	52200	Chainage	52700	Chainage	53500
-100	12.19	-100	11.31	-100	12.84	-60	5.7
-90	12.07	-80	11.45	-80	12.92	-50	7.2
-70	12.35	-70	11.77	-60	13.08	-40	7.95
-50	12.73	-65	8.39	-40	13.11	-30	8.96
-30	13.15	-40	7.64	-30	13.16	-20	9.63
-10	13.59	-20	7.86	-20	13.76	-10	10.14
0	12.17	-10	8.26	-12	12.15	0	10.86
3	4.2	0	9.6	0	12.87	6	3.94
15	4	6	4.03	8	4.02	17	3.79
27	4.34	17	4.02	23	3.7	31	3.98
30	8.34	28	4.33	30	4.18	34	9.08
40	8.86	34	10.15	36	7.89	45	11.49
50	9.65	44	9.59	46	11.48	55	10.33
60	9.88	54	10.61	56	10.46	70	10.15
70	9.52	64	11.52	66	11.71	90	9.15
80	8.98	74	11.83	76	12.23		
90	8.75	84	11.26	86	12.44		
100	9.5	94	10.55	96	12.12		
110	9.73	104	10.18	106	11.91		



120	9.21	114	11.24	116	11.58
130	8.85	124	12.3	126	11.94
		134	13.08	136	2.46

ตารางที่ ค-1(ต่อ) ลักษณะหน้าตัดลำน้ำของคลองอุตะเถาที่ตำแหน่งต่างๆ

Chainage	54380	Chainage	54860	Chainage	55860	Chainage	56760
-100	8.58	-100	10.65	-90	8.83	-100	12.24
-90	9.18	-90	11.21	-80	11.38	-80	10.94
-80	8.86	-80	11.5	-70	10.87	-60	9.98
-70	8.36	-70	11.82	-60	10.53	-40	9.55
-60	8.15	-60	10.73	-50	10.11	-20	8.77
-50	8.62	-50	8.52	-40	10.65	0	6.96
-40	9.04	-40	7	-30	10.94	5	2.38
-30	9.32	-30	5.53	-20	10.64	18	2.18
-20	9.87	-20	6.63	-10	10.12	30	2.33
-10	11.97	-10	7.66	0	9.8	36	8.2
0	8.4	0	8.37	8	3.48	50	10.12
7	4.71	6	4.23	13	3.2	60	10.18
39	4.18	18	3.88	19	3.58	70	10.1
58	4.2	25	4.03	26	13.31	80	10.08
71	4.24	36	8.09	30	13.4	100	9.75
103	4.61	40	9	50	13.57	120	9.25
116	10.97	48	11.84	70	13.19		
125	12.93	55	11.77	90	13.33		
135	13.5			110	13.06		
Chainage	57540	Chainage	58280	Chainage	59200	Chainage	59840
-100	11.39	-100	4.76	-100	9.57	-100	10.01
-90	9.87	-90	4.66	-90	9.94	-90	11.06
-80	8.63	-80	5.07	-80	10.26	-80	10.54
-70	9.64	-70	5.78	-70	10.49	-70	10.23
-60	10.39	-60	6.07	-60	10.7	-60	9.5
-50	10.89	-50	6.59	-50	10.94	-50	8.5
-40	10.37	-40	6.96	-40	11.19	-40	8.9
-30	8.31	-30	7.42	-30	11.4	-30	9.42
-20	8	-20	8.44	-20	11.61	-20	9.74
-10	7.72	-10	8.07	-10	11.46	-10	9.11
0	7.97	0	8.7	0	11.26	0	9.61
3	2.62	6	2.38	7	1.95	8	0.68
15	2.22	16	2.02	12	1.6	65	-0.98
20	2.68	25	2.27	28	2.03	122	-1
30	9.03	32	8.82	36	9.31	178	0.91
40	8.67	36	9.39	39	10.11	190	8.03

โครงการพัฒนาแผนที่พื้นที่เสี่ยงภัยน้ำท่วม (Hazard map) ลุ่มน้ำคลองอุตะเถา

60	7.93	40	9.53	60	10.56	200	8.37
80	8.09	60	9.04	80	9.89	220	8.79
85	8.82	80	8.61	100	10.08	240	9.06
		100	8.23	120	10.25	245	10.93
		120	10.63			260	11.07
		132	9.05			280	11.25
						290	11.36

ตารางที่ ค-1(ต่อ) ลักษณะหน้าตัดลำน้ำของคลองอุตะเถาที่ตำแหน่งต่างๆ

Chainage	60580	Chainage	60860	Chainage	61420	Chainage	61720
-100	5.62	-100	7.06	-100	6.47	-100	8.98
-90	6.15	-80	7.79	-90	7	-90	8.79
-80	7.16	-60	8.13	-80	7.51	-80	8.62
-70	7.66	-40	8.5	-70	8.51	-70	8.12
-60	8.42	-20	8.82	-60	8.38	-60	6.82
-50	8.18	0	8.25	-50	8.29	-50	6.59
-40	7.64	10	1.72	-40	7.69	-40	6.95
-30	6.4	41	0.29	-30	6.3	-30	7.95
-20	7.85	72	0.12	-20	7.89	-20	2.53
-10	9.36	104	1.03	-10	8.14	-10	8.02
0	9.15	110	6.22	0	8.72	0	7.66
8	1.29	120	10.46	6	0.8	12	0.67
22	1.19	140	9.86	12	0.7	34	0.56
34	1.21	160	10.16	20	0.66	61	0.49
38	7.34	180	10.59	24	9.83	68	9.85
44	9.36	200	10.75	40	9.3	70	9.82
50	8.97			55	9.21	90	9.16
70	10.3					110	9.17
90	10.77					130	10.42
110	11.09					150	10.57
130	11.37					165	10.63
Chainage	62660	Chainage	63800				
-20	9.79	-20	6.55				
-18	9.95	-16	6.9				
-16	9.08	-12	7.97				
-14	9.47	-8	8.3				
-12	9.15	-4	7.32				
-10	9.34	0	6.32				
-8	9.84	2	2.6				
-6	9.72	9	1.43				
-4	9.5	21	1.14				
-2	9.67	36	2.27				
0	9.53	42	8.3				
2	0.96	46	8.86				
9.5	1.01	50	9.31				

โครงการพัฒนาแผนที่พื้นที่เสี่ยงภัยน้ำท่วม (Hazard map) กลุ่มน้ำคลองอุตะเถา

---

13	0.5	54	9.86		
17	1.2	58	10.2		
25	1.49	62	10.33		
26	5.64				
28	5.08				