

# โครงการศึกษาวิจัยเพื่อจัดการความรู้เรื่องที่อยู่อาศัยและวิถีการอยู่อาศัย ผ่านภูมิปัญญาท้องถิ่น พื้นที่ภาคใต้

[Menu](#)

## สายจากภาคใต้

# ภูมิศาสตร์ภาคใต้ และลุ่มน้ำทะเลสาบสงขลา

## 1. ภูมิศาสตร์ภาคใต้ และลุ่มน้ำทะเลสาบสงขลา

ภาคใต้มีลักษณะเป็นคาบสมุทรที่ทอดตัวยาวในแนวเหนือ-ใต้ และตั้งอยู่ใกล้ชิดกับเส้นศูนย์มากกว่าภูมิภาคใดๆของไทย นอกจากนี้ ยังมีมหาสมุทรขนานอยู่ทั้งสองข้าง ภูมิอากาศของภาคใต้จึงมีความแปรปรวนสูงจากอิทธิพลของทะเลทั้งอ่าวไทย และมหาสมุทรอินเดีย ตลอดจนอิทธิพลจากกระแสลม ทั้งลมมรสุมตะวันตกเฉียงใต้ และลมมรสุมตะวันออกเฉียงเหนือที่พัดผ่าน มาจากภาคพื้นมหาสมุทรซึ่งได้หอบเอาไอน้ำที่กลั่นตัวขึ้นไปในอากาศมาเมื่อพัดผ่านแผ่นดินคาบสมุทรจึงควบแน่นกลั่นตัวลงมาเป็นน้ำฝน ด้วยเหตุดังกล่าวจึงทำให้พื้นที่ภาคใต้จึงมีฝนที่ตกชุก และมีพายุลมแรงตลอดทั้งปี ตลอดจนมีความชื้นสัมพัทธ์ในอากาศสูง

สำหรับพื้นที่ศึกษาในบทความนี้ คือ "ลุ่มน้ำทะเลสาบสงขลา" ครอบคลุมพื้นที่ 2 ส่วน คือ ส่วนที่เป็นแผ่นดิน นับตั้งแต่สันปันน้ำปากตะวันออกของแนวเทือกเขาบรรทัดที่เป็นแหล่งต้นน้ำลำธารของทะเลสาบสงขลา โดยไหลผ่านลำห้วย ลำคลอง และแม่น้ำสายต่างๆ พื้นที่ส่วนแผ่นดินนี้มีพื้นที่ประมาณ 7,687 ตร.กม. สำหรับส่วนที่ 2 คือ "ทะเลสาบสงขลา" มีลักษณะเป็น "ลากูน (Lagoon)" มีพื้นที่ประมาณ 8,729 ตร.กม. โดยมีแหล่งต้นน้ำอยู่ทางตะวันตกบนเทือกเขาบรรทัดที่ทอดตัวยาวในแนวเหนือ-ใต้ เป็นสันปันน้ำที่กั้นพื้นที่ระหว่างปากฝั่งอ่าวไทยและอันดามัน สำหรับที่ลาดภูเขาปากตะวันออกมีภูมิประเทศค่อยๆ ลาดเทลงมาสู่ทะเลสาบ ส่วนทางด้านตะวันออกของลุ่มน้ำจะเป็นสันทรายยาวจากทิศเหนือจรดทิศใต้ติดกับอ่าวไทย โดยต้นกำเนิดของแม่น้ำสาขาย่อยของลุ่มน้ำทะเลสาบสงขลาส่วนใหญ่อยู่ใน จ.พัทลุง เช่น คลองปากประ คลองลำปำ คลองห่านโพธิ์ เป็นต้น โดยทะเลสาบสงขลา สามารถแบ่งได้เป็น 4 ส่วนหลัก ดังนี้

### 1.1 ทะเลน้อย

เป็นส่วนที่อยู่ทางตอนบนสุดของทะเลสาบ มีพื้นที่ครอบคลุม 3 จังหวัด คือ อ.ควนขนุน จ.พัทลุง อ.ชะอวด จ.นครศรีธรรมราช และ อ.ระโนด จ.สงขลา มีพื้นที่ประมาณ 27.2 ตารางกิโลเมตร ความลึกเฉลี่ยประมาณ 1.5 เมตร มีลักษณะเป็นทะเลสาบน้ำจืด โดยมีคลองนางเรียง คลองบ้านกลาง และคลองยวนเชื่อมต่อระหว่างทะเลน้อยกับทะเลหลวง รอบพื้นที่ทะเลน้อยมีลักษณะเป็นพื้นที่ป่าพรุ (Swamp forest) ขนาดใหญ่ เรียกว่า "พรุควนเคร็ง" มีเนื้อที่ประมาณ 195,545 ไร่ อยู่ในเขตรอยต่อของ จ.พัทลุง จ.สงขลา และ จ.นครศรีธรรมราช

### 1.2 ทะเลสาบตอนบน หรือทะเลหลวง

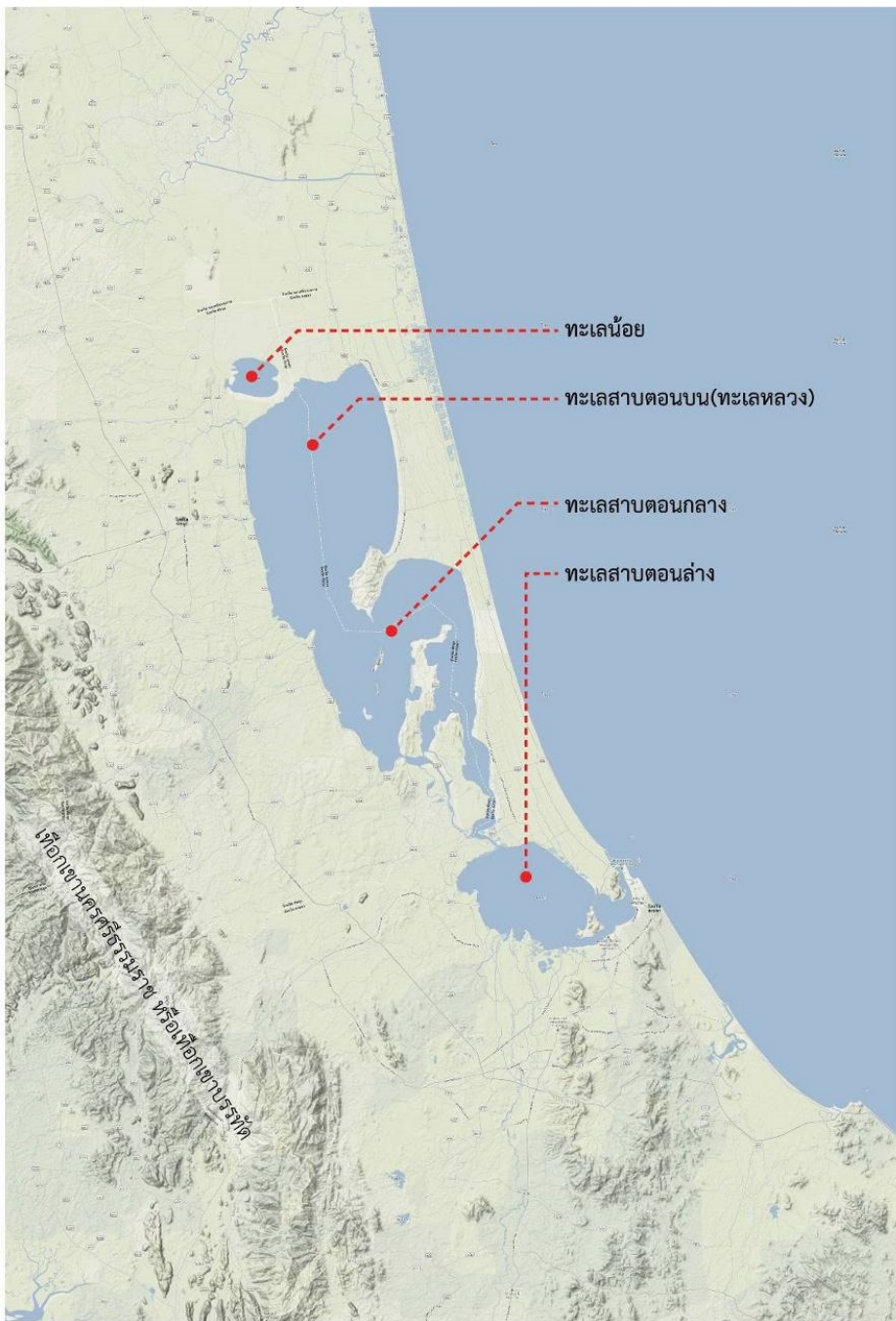
เป็นส่วนที่อยู่ถัดจากทะเลน้อยลงมาจนถึงแหลมจองถนน อ.เขาชัยสน จ.พัทลุง และแหลมควายราบฝั่งเกาะใหญ่ อ.กระแสดำรง จ.สงขลา ซึ่งเป็นช่วงที่กว้างใหญ่ที่สุดของทะเลสาบ มีพื้นที่ประมาณ 458.80 ตารางกิโลเมตร ความลึกเฉลี่ยประมาณ 2 เมตร ปกติมีเป็นทะเลสาบน้ำจืด แต่ในช่วงฤดูแล้งที่น้ำจืดมีปริมาณน้อย และมีน้ำทะเลหนุนสูง น้ำในทะเลสาบส่วนนี้จะมีระดับความเค็มสูงขึ้น

### 1.3 ทะเลสาบตอนกลาง

เป็นส่วนที่อยู่ถัดจากทะเลหลวงลงมาบรรจบกับ อ.ปากพะยูน จ.พัทลุง และบริเวณปากอ อ.สิงหนคร จ.สงขลา มีพื้นที่ประมาณ 377.2 ตารางกิโลเมตร ความลึกเฉลี่ยประมาณ 2 เมตร เป็นส่วนของทะเลสาบที่มีเกาะหลาย เช่น เกาะสี่ เกาะห้า เกาะนางคำ เป็นต้น ทะเลสาบตอนกลางมีลักษณะเป็นระบบนิเวศแบบสามน้ำ หรือที่เรียกว่า "น้ำสามรส" อันได้แก่ น้ำเค็ม น้ำจืด และน้ำกร่อย ซึ่งจะมีความเค็มที่ผันแปรไปตามแต่ฤดูกาล

### 1.4 ทะเลสาบตอนล่าง

เป็นพื้นที่ที่อยู่ตอนใต้สุดของทะเลสาบสงขลาและมีปากทะเลที่เชื่อมต่อกับอ่าวไทย พื้นที่ทั้งหมดอยู่ในเขต จ.สงขลา ครอบคลุม อ.เมืองสงขลา อ.บางกล่ำ อ.ควนเนียง และ อ.สิงหนคร มีพื้นที่ประมาณ 185.8 ตารางกิโลเมตร ซึ่งนับตั้งตั้งแต่ปากทะเลตรงบริเวณที่เชื่อมต่อกับทะเลหลวงตรงตำแหน่งหัวเขาแดง-แหลมสนอ่อนนับไปจนถึงบริเวณปากอซึ่งเป็นช่องทางน้ำแคบที่เชื่อมระหว่างทะเลสาบตอนล่างกับทะเลสาบตอนกลาง ความลึกเฉลี่ยประมาณ 1.5 เมตร ยกเว้นบริเวณช่องแคบที่ติดต่อกับทะเลอ่าวไทย ซึ่งเป็นช่องเดินเรือมีความลึกประมาณ 12-14 เมตร บริเวณนี้มีลักษณะเป็นทะเลสาบน้ำเค็มเป็นส่วนใหญ่ แต่บางช่วงในฤดูฝนมีลักษณะเป็นน้ำกร่อย และเป็นพื้นที่ได้รับอิทธิพลจากน้ำขึ้น-น้ำลงอยู่ตลอดเวลา



ลักษณะทางภูมิศาสตร์ของพื้นที่  
ลุ่มน้ำทะเลสาบสงขลา แบ่งเป็น  
4 ส่วนหลัก คือ ทะเลน้อย  
ทะเลสาบตอนบน (ทะเลหลวง)  
ทะเลสาบตอนกลาง และ  
ทะเลสาบตอนล่าง

## 2. ภูมิศาสตร์ที่ส่งผลต่อการตั้งถิ่นฐาน ชุมชน และรูปแบบสถาปัตยกรรม เรือนพื้นถิ่นภาคใต้ลุ่มน้ำทะเลสาบสงขลา

จากที่กล่าวมาข้างต้นว่า คาบสมุทรภาคใต้มีความหลากหลายในแง่ของสภาพภูมิศาสตร์ มีทั้งที่ราบชายฝั่ง ทะเล ปากอ่าว ที่ราบเชิงเขา หรือระหว่างภูเขา ที่ราบตามแนวสายน้ำ ตลอดจนทะเลสาบน้ำจืด และน้ำกร่อยที่กว้างใหญ่ ภูมิลักษณะทางพื้นที่ที่หลากหลายดังกล่าวมาข้างต้น ทำให้ผู้คนที่ตั้งถิ่นฐานอยู่ในภาคใต้ต้องแก้ไขปัญหาในการดำเนินชีวิตในหลากหลายรูปแบบ และสืบทอดแนวทางการแก้ปัญหาต่างๆ สืบทอดจากรุ่นสู่รุ่นจนกลายเป็นภูมิปัญญา และมีการปรับตัวให้เหมาะสมสอดคล้องกับการดำเนินชีวิตที่แปรเปลี่ยนไปตลอดเวลา

จากการศึกษาพบว่า ในการตั้งถิ่นฐานและชุมชนดั้งเดิม จะคำนึงถึงปัจจัยที่สำคัญที่สุด คือ ความอุดมสมบูรณ์ของพื้นที่ที่เหมาะสมสำหรับการทำนาปลูกข้าวซึ่งเป็นพืชอาหารหลักของคนไทยได้ อย่างไรก็ตามที่ราบที่อุดมสมบูรณ์และกว้างขวาง ตลอดจนมีน้ำท่าอุดมสมบูรณ์เช่นพื้นที่ราบรอบๆ ทะเลสาบสงขลา หรืออาจจะเรียกได้ว่าที่ราบในลุ่มน้ำทะเลสาบสงขลา ซึ่งตั้งอยู่ในพิกัดระหว่างละติจูดที่ 6 องศา 28 ลิปดา ถึง 7 องศา 58 ลิปดา เหนือ และระหว่างลองจิจูดที่ 99 องศา 47 ลิปดา ถึง 100 องศา 37 ลิปดา ตะวันออก มีเนื้อที่ประมาณ 5,309,356 ไร่ หรือ 8,062.97 ตารางกิโลเมตร โดยพื้นที่ดังกล่าวอยู่ในเขต 3 จังหวัด คือ จ.สงขลา จ.พัทลุง

## และ จ.นครศรีธรรมราช

สำหรับพื้นที่รอบทะเลสาบ สามารถจำแนกตามลักษณะของภูมิประเทศดังต่อไปนี้ คือ "พื้นที่ราบด้านตะวันออกของทะเลสาบ" ได้แก่ พื้นที่ทางฝั่งตะวันออกของทะเลสาบซึ่งทำหน้าที่เป็นคั่นกันระหว่างทะเลสาบและทะเลหลวง ซึ่งมีลักษณะเป็นสันทรายที่ทอดตัวในแนวเหนือ-ใต้ที่ทอดตัวมาจากแนวของสันทรายแหลมตะลุมพุกทอดตัวต่อเนื่องมาจนถึง อ.ชะอวด จ.นครศรีธรรมราชยาวไปจนจรดพื้นที่หัวเขาแดงใน อ.สิงหนคร จ.สงขลา เรียกแนวสันทรายนี้ว่า "สันทรายสทิงพระ" ซึ่งมีความยาวประมาณ 155 กิโลเมตร ทั้งนี้สันทรายสทิงพระเกิดจากการทับถมตะกอนชายฝั่งทะเลซึ่งสันนิษฐานว่าเป็นอิทธิพลจากลมมรสุมตะวันออกเฉียงใต้ที่พัดจากทะเลจีนใต้ซึ่งพัดเข้าหาชายฝั่งคาบสมุทรมันทำให้เกิดการทับถมของตะกอนดินต่างๆ และเป็นที่น่าสนใจว่าในแผนที่เก่าของชาวต่างชาติที่ร่วมสมัยกับอยุธยาถึงเขียนในลักษณะที่แสดงให้เห็นว่าทะเลสาบสงขลามีปากน้ำขนาดใหญ่ที่เชื่อมต่อกับ "ทะเลนอก" ซึ่งหากแผนที่ดังกล่าวได้ให้ภาพที่แม่นยำก็แสดงให้เห็นว่าแนวสันทรายสทิงพระแห่งนี้ได้มีก่อตัวขึ้นอย่างรวดเร็ว และได้ทำหน้าที่เป็นคั่นกันน้ำแบ่งพื้นที่สองส่วนออกจากกัน ก่อให้เกิดเป็นทะเลสาบสงขลาในพื้นที่ตอนในของแผ่นดินในที่สุด

นอกจากนี้ ลักษณะทางธรณีวิทยาของสันทรายสทิงพระมีลักษณะเป็นคั่นสูงสลับกับที่ราบลุ่ม มีความกว้างที่สุดประมาณ 10 กิโลเมตร และที่แคบที่สุดกว้างประมาณ 3 กิโลเมตร โดยมีสันกลางทอดตัวลงมาก็เป็นแกนกลางทำให้พื้นที่ทางฟากริมทะเลค่อยๆ มีลักษณะเป็นเนินทรายที่ลาดลงไปยังชายฝั่งทะเล ในขณะที่อีกฟากหนึ่งของแกนกลางดังกล่าวมีลักษณะเป็นดินตะกอนที่มีความละเอียดและกักเก็บน้ำได้ดี พื้นที่แถบ อ.สทิงพระ อ.ระโนด อ.กระแสสินธุ์ จ.สงขลา จึงเป็นแหล่งผลิตข้าวที่สำคัญมากของภูมิภาค

ส่วนที่สอง คือ "พื้นที่ราบด้านตะวันตกของทะเลสาบ" ซึ่งแต่เดิมเคยเป็นชายฝั่งทะเลมาก่อน จนกระทั่งเมื่อมีการทับถมของแนวสันทรายสทิงพระจึงทำให้พื้นที่ลุ่มที่เคยเป็นท้องทะเลเดิมที่อยู่ระหว่างพื้นที่ลาดเชิงเขาบรรทัดกับสันทรายสทิงพระกลายเป็นทะเลสาบน้ำจืดในที่สุด พื้นที่ทางฟากตะวันตกของทะเลสาบที่กล่าวมานี้มีลักษณะเป็นพื้นที่ลาดเชิงเขาที่ลาดชันขึ้นไปทางด้านตะวันตกไปสู่แนวเทือกเขาบรรทัดที่ทอดตัวยาวเป็นกระดูกสันหลังของคาบสมุทรมันในแนวทิศเหนือ-ใต้ นอกจากนี้ พื้นที่ดังกล่าวมีลักษณะทางกายภาพเป็นลูกคลื่นลอนลาดสลับลอนชัน และที่ราบลุ่ม มีแม่น้ำลำคลองที่ไหลลงมาจากแนวเทือกเขาบรรทัดทางตะวันตกไหลลงสู่ทะเลสาบที่อยู่ทางตะวันออกอยู่หลายสาย เช่น คลองปากประ คลองลำปำ คลองทานโพธิ์ จึงทำให้บริเวณที่ราบลุ่มแถบนี้มีความอุดมสมบูรณ์ด้วยได้รับแร่ธาตุและอินทรีย์วัตถุที่มาจากในรูปของตะกอนดินที่ลำน้ำสายต่างๆ ไหลลำเลียงมา แต่ในปัจจุบันแม่น้ำลำคลองเหล่านี้ก็มีความตื้นเขินลงมาก และหลายสายก็สิ้นสภาพการเป็นลำน้ำไปเสียแล้ว ทั้งที่เกิดจากการบุกรุกจากมนุษย์ หรือการที่ปริมาณน้ำฝน และน้ำท่าที่มีปริมาณลดน้อยลง ตลอดจนการตื้นเขินจากการทับถมของตะกอนซึ่งเป็นส่วนหนึ่งของวัฏจักรของแม่น้ำเองก็ตามที

นอกจากนี้ ภูมิอากาศของพื้นที่เป็นแบบมรสุมเขตร้อน และมีฝนตกชุกมากเนื่องจากได้รับอิทธิพลจากมวลอากาศที่พัดผ่านมหาสมุทรทั้งสองฝั่ง ทั้งนี้ในช่วงระหว่างเดือนพฤษภาคมถึงเดือนกันยายนซึ่งถือว่าเป็น "ฤดูฝนช่วงแรก" โดยได้รับอิทธิพลจากลมมรสุมตะวันตกเฉียงใต้ที่พัดผ่านจากมหาสมุทรอินเดีย แต่ทว่าฝนช่วงต้นนี้จะตกในพื้นที่ จ.พัทลุง หรือด้านตะวันออกของเทือกเขาบรรทัดน้อยกว่าทางฟากตะวันตก เนื่องจากสภาพภูมิประเทศที่มีเทือกเขาบรรทัดทอดตัวยาวลงมาในแนวเหนือ-ใต้ จึงทำให้พื้นที่ฟากตะวันออกของเทือกเขาบรรทัดเป็นเขตเงาฝน และ "ฤดูฝนช่วงหลัง" จะอยู่ระหว่างเดือนตุลาคมถึงเดือนมกราคมซึ่งเป็นผลมาจากลมมรสุมตะวันออกเฉียงเหนือที่พัดผ่านอ่าวไทยเข้าหาฝั่งโดยไม่มีเทือกเขาเป็นแนวกำบังลมจึงทำให้มีฝนตกหนักในพื้นที่

คาบสมุทรมันภาคใต้มีฤดูร้อนสั้นๆ ประมาณ 3 เดือน เริ่มตั้งแต่กุมภาพันธ์ ไปสิ้นสุดเมษายน มูลเหตุดังกล่าวมาข้างต้น ทั้งในประเด็นเรื่องความอุดมสมบูรณ์ของพื้นที่ ตลอดจนมีฤดูฝนที่ชุกมากทำให้พื้นที่บริเวณนี้มีความสมบูรณ์อย่างสูงเหมาะแก่การทำนา และได้ทำหน้าที่เป็นอู่ข้าวอู่น้ำของคาบสมุทรมันภาคใต้ ตลอดจนดินแดนตอนปลายของคาบสมุทรมันในแถบคาบสมุทรมะละกาอีกด้วย ประกอบกับการมีแม่น้ำลำคลองหลายสายไหลผ่านที่ราบสูงลงสู่ทะเล ทำให้บริเวณนี้มีความเหมาะสมแก่การเพาะปลูก โดยเฉพาะการทำนาปลูกข้าวอย่างยิ่ง ซึ่งต่อมาบริเวณดังกล่าวกลายเป็นแหล่งผลิตข้าวที่สำคัญของภาคใต้ และเป็นที่ตั้งของชุมชนที่มีพัฒนาการทางประวัติศาสตร์มาเป็นระยะเวลายาวนาน

สำหรับพื้นที่ส่วนที่เป็น "ทะเลสาบ" มีลักษณะเป็น "ลากูน (Lagoon)" ซึ่งหมายถึง "พื้นที่น้ำที่กว้างใหญ่ที่อยู่ภายในแผ่นดิน มักเกิดในบริเวณแอ่งแผ่นดิน หรือบริเวณที่มีน้ำขังซึ่งอาจจะเกิดจากการเปลี่ยนแปลงของธรณีสัณฐาน ตลอดจนจนการทับถมของดินตะกอนบริเวณปากน้ำที่เชื่อมต่อกับทะเล" โดยมีพื้นที่ดินน้ำอยู่ทางด้านตะวันตกของลุ่มน้ำ มีสภาพภูมิประเทศเป็นเทือกเขาคือ เทือกเขานครศรีธรรมราช หรือเทือกเขาบรรทัดทอดยาวจาก



ทิศเหนือจรดทิศใต้ ซึ่งเป็นเขตติดต่อระหว่าง จ.ตรังกับ จ.พัทลุง และประเทศมาเลเซีย และสภาพภูมิประเทศ ค่อนข้างลาดเทมาทางทิศตะวันออกลงสู่ทะเลสาบ ซึ่งลุ่มน้ำทะเลสาบสงขลาเป็นทะเลสาบที่มีมีอาณาเขตใหญ่ ที่สุดกว่าทะเลสาบอื่นๆในประเทศไทย มีพื้นที่ครอบคลุมเขต จ.สงขลา จ.พัทลุง และ จ.นครศรีธรรมราช อยู่ ระหว่างละติจูด 7 องศา 5 ลิปดาเหนือ และลองจิจูด 100 องศา 4 ลิปดาตะวันออก มีพื้นที่ประมาณ 1,042.6 ตารางกิโลเมตร มีรูปร่างเป็นแนวยาวตามชายฝั่งทะเลจากทิศเหนือไปยังทิศใต้ประมาณ 75 กิโลเมตร ความกว้าง จากทิศตะวันตกไปยังทิศตะวันออก ประมาณ 20 กิโลเมตร มีความลึกประมาณ 1.5-2.5 เมตร ในที่ได้จำแนก พื้นที่ออกเป็น 4 ส่วนหลัก คือ "ทะเลน้อย" "ทะเลสาบตอนบน หรือทะเลหลวง" "ทะเลสาบตอนกลาง" และ "ทะเลสาบตอนล่าง"

สำหรับ "ทะเลสาบสงขลาตอนบน" คือ ส่วนของทะเลสาบที่อยู่เหนือสุดซึ่งมีลำคลองเชื่อมต่อกับทะเลน้อย เรื่อยลงมาถึง "ฝั่งลำปำ" ซึ่งอยู่ในเขต จ.พัทลุง ซึ่งมี "คลองลำปำ" บ้างเรียกทะเลสาบบริเวณนี้ว่า "ทะเล ลำปำ" เป็นเส้นทางที่เชื่อมต่อเข้าไปยังพื้นที่ตอนใน และทางฝั่งสงขลาแถบเกาะใหญ่ ระโนด และกระแสดินธุ์ ซึ่งน้ำบริเวณนี้น้ำจืด "ทะเลสาบสงขลาตอนกลาง" คือ พื้นที่ทะเลสาบตั้งแต่ใต้คลองลำปำลงมา มี "ลำคลอง หานโพธิ์" ที่สามารถเชื่อมต่อเข้าไปยังพื้นที่ตอนใน เรื่อยลงมาจากใต้ผ่านชุมชน "บ้านจงเก" จึงเรียกทะเลสาบ บริเวณนี้ว่า "ทะเลจงเก" ต่ลงมาถึงแถบ "บางแก้ว" ซึ่งแต่เดิมเป็นชุมชนชาวนาขนาดใหญ่มาตั้งแต่สมัยอยุธยา ดังปรากฏประจักษ์หลักฐาน คือ "วัดตะเขียนบางแก้ว" ซึ่งเป็นวัดสำคัญประจำชุมชน และมีการสร้างพระเจดีย์ ประธานของวัดที่สะท้อนว่าได้รับอิทธิพลจากพระบรมธาตุเจดีย์วัดพระธาตุนครศรีธรรมราช ต่ลงมาคือ "ชุมชน สะทัง" และ "จองถนน" ต่ไปยังแถบ "เกาะสี่เกาะห้า" และ "เกาะนางคํา" ซึ่งน้ำในบริเวณนี้ในบางฤดูกาลจะเป็น น้ำกร่อยเนื่องจากใกล้กับปากพะยูน และ "ทะเลสาบสงขลาตอนล่าง" คือ ส่วนที่นับเรื่อยลงไปจาก "ปากพะยูน" "คลองปากกรอ" ในเขต จ.พัทลุง และ เข้าสู่พื้นที่ "บางกล่ำ" "ท่างาม" ซึ่งบางครั้งเรียกว่า "ทะเลหาดใหญ่" และแถบ "เกาะยอ" และมีทางออกปากทะเลตรงหัวเขาแดงฝั่ง อ.สิงหนคร และแหลมสนอ่อนทางฝั่งเมืองสงขลา



ทะเลสาบสงขลาบริเวณท้องที่ปากพะยูนเป็นตำแหน่งที่บรรจบกันระหว่างทะเลสาบสงขลาตอนกลางกับ ทะเลสาบสงขลาตอนล่าง

สิ่งที่น่าสนใจอีกประการหนึ่งที่น่าสนใจโดยนิพัทธ์พร เพ็งแก้ว ได้เสนอไว้ในบทความเรื่อง "รอยผ่านของ เวลา ณ ห้วงน้ำทะเลสาบ" ในหนังสือสองฝั่งเล ใจความว่า เมื่อราวประมาณ 300 ปีก่อนในช่วงเวลาร่วมสมัยกับ อยุธยา นั้น สันทรายสทิงพระอาจจะยังไม่ได้ก่อรูปอย่างชัดเจนเช่นที่ปรากฏอยู่ในปัจจุบัน เนื่องจากมีเอกสาร แผนที่ที่จัดทำขึ้นโดยชาวต่างชาติหลายฉบับที่แสดงข้อมูลในลักษณะที่ว่าชายฝั่งสทิงพระมีสภาพเป็นเกาะแก่ง อยู่กลางทะเล ซึ่งหมายความว่าพื้นที่ทะเลสาบสงขลาในขณะนั้นเคยเป็นพื้นที่เดียวกันกับทะเลหลวง หรืออ่าวไทย นั้นเอง ดังตัวอย่างแผนที่ที่อุซาคเนย์ โดยวิลเลียม บลาว ที่ตีพิมพ์ที่อัมสเตอร์ดัมในปี พ.ศ. 2173, แผนที่ของ อาณาจักรสยามและอาณาจักรใกล้เคียง โดยบาทหลวง Placide Augustine นักภูมิศาสตร์แห่งราชสำนักฝรั่งเศส, แผนที่ราชอาณาจักรสยาม พ.ศ. 2226 โดย เกียโคโม แคนเลส ดา วิกโนลา ชาวอิตาลี เป็นต้น ซึ่งแผนที่เหล่านี้ ยังแสดงให้เห็นว่าชายฝั่งสันทรายสทิงพระยังไม่ได้ทับถมเป็นแนวเดียวกันเช่นปัจจุบัน นอกจากนี้ ในบันทึกของการเดินเรือของกัปตันเฟอร์เดอริค อาร์เธอร์ นีล ชาวอังกฤษ ระหว่างปี พ.ศ. 2383-2384 ร่วมสมัยกับรัชกาลที่ 3 ซึ่ง ได้แล่นผ่านพื้นที่ และบันทึกข้อมูลของพื้นที่โดยรอบ ดังนี้ "เราก็กแล่นผ่านช่องแคบอยู่ระหว่างนครศรีธรรมราช (Ligor) และหมู่เกาะตันตาเลม (Tantelem) บางแห่งการเดินเรือก็ค่อนข้างน่ากลัวเพราะเต็มไปด้วยโขดหิน แต่คน

นาร่องของเราเคยผ่านทางนี้มาแล้วด้วยเรือเล็ก เขาก็เลยอาสาหาเรือ ทิวทัศน์แถบนี้ทั้งสองฟากดูใหญ่โตมาก ทางฝั่งเมืองนครศรีธรรมราชเก่า ทิวเขาก็แสดงความความอุดมสมบูรณ์แตกต่างกัน คือ ทางยอดเขานั้นรู้สึกโล่งเตียน ไม่เหมือนทางต่ำกว่าที่อุดมสมบูรณ์ของเกาะตันดาเลม (Tantalem) นอกจากนี้ยังมีอ่าวเล็กๆ แถวเมืองดาลอง (Talung) ราว 4 โมงเย็น เราก็มายังนอกเมืองสงขลา (Sangola)" แต่อย่างไรก็ตามในอีก 50 ปีต่อมา คือในปี พ.ศ. 2437 กัปตัน วาริงตัน สมิทได้ใช้ปุมการเดินเรือเดียวกันกับกัปตันเฟรเดอริค อาร์เธอร์ นีล แต่ปรากฏว่าไม่สามารถใช้เส้นทางเดินเรือตามเดิมได้ เนื่องจากร่องน้ำดังกล่าวได้ตื้นเขินมาก ซึ่งหมายถึงว่าสันทรายสทิงพระเริ่มก่อตัวทับถมร่องน้ำเดิมอันเป็นเหตุให้ทะเลสาบสงขลาได้เริ่มก่อตัวขึ้นและแยกขาดจาก "ทะเลหลวง" หรือ "ทะเลนอก" ตามชื่อที่เรียกของชาวลุ่มน้ำทะเลสาบสงขลาไปในที่สุด

ทะเลสาบสงขลาตอนบนมุมมองจากฝั่ง อ.ระโนด  
จ.สงขลา

คลองที่เชื่อมทะเลน้อยกับทะเลสาบสงขลาตอนบน หรือที่ในท้องถิ่นเรียกทะเลสาบสงขลาส่วนนี้ว่า "ทะเลระโนด" ในปัจจุบันมีการสร้างสะพานที่ตัดเชื่อมจากทะเลน้อย จ.พัทลุง ข้ามไปยังฝั่งระโนดฝั่งสงขลา

นอกจากนี้ "ทะเลน้อย" ซึ่งในปัจจุบันเป็นพื้นที่ที่ตัดขาดออกจากพื้นที่ทะเลสาบสงขลาไปแล้ว เพียงแต่มีช่องทางน้ำขนาดเล็กเชื่อมกันคือ "คลองนางเรียง" "คลองบ้านกลาง" และ "คลองยวน" แต่เดิมนั้นทะเลน้อยก็เคยเป็นส่วนหนึ่งของชะวากของทะเลสาบตอนบน ดังปรากฏแสดงอยู่ในแผนสยามที่สำรวจโดยพระวิภาคภูวดล (J. Mc Cathy) ที่จัดทำขึ้นในราวปี พ.ศ. 2424-2436 อีกด้วย และจากการสัมภาษณ์ผู้ทรงคุณวุฒิและวัยวุฒิในท้องถิ่นชุมชน ต.ทะเลน้อย และ ต.พนาดัง อ.ควนขนุน จ.พัทลุง ยังได้รับข้อมูลอีกว่า แต่เดิมนั้นที่ทะเลน้อยก็มีได้เป็นท้องน้ำกว้างขวางเช่นในปัจจุบัน หากแต่มีลักษณะเป็นป่าพรุและมีต้นไม้ขนาดใหญ่ขึ้นอยู่มากมาย แต่เกิดเหตุไฟป่าครั้งใหญ่ในฤดูแล้งที่น้ำในพรุนั้นเหือดแห้งลงเกิดการลุกไหม้ลาม และกรุ่นร้อนระอุอยู่ซึ่งเป็นซากใบไม้ที่ทับถมเป็นชั้นหนา และเป็นเชื้อไฟอย่างดี จนกระทั่งต้นไม้ในป่าพรุได้ล้มตายลงจนหมด และต่อมามีการขุดลอกทะเลน้อยอยู่ตลอดเวลาทำให้ดินตะกอนไม่ทับถมตามวัฏจักร ทะเลน้อยจึงมีสภาพเช่นที่เป็นอยู่ในปัจจุบัน



การทำประมงเป็นอาชีพที่สำคัญอีกอย่างหนึ่งของคนลุ่มน้ำทะเลน้อย

[ดาวน์โหลดบทความในรูปแบบ PDF](#)

<sup>1</sup> เกรียงไกร เกิดศิริ และคณะ. โครงการศึกษาวิจัยเพื่อจัดการความรู้เรื่องที่อยู่อาศัยและวิถีการอยู่อาศัยผ่าน

ภูมิปัญญาท้องถิ่น พื้นที่ภาคใต้. สนับสนุนทุนวิจัยโดย ฝ่ายวิชาการพัฒนาที่อยู่อาศัย การเคหะแห่งชาติ ประจำปี พ.ศ. 2556

<sup>2</sup> สถาบันราชภัฏสงขลา. เลสาบเรา. สงขลา: สถาบันราชภัฏสงขลา. 2550. หน้า 4.

<sup>3</sup> สถาบันราชภัฏสงขลา. เลสาบเรา. สงขลา: สถาบันราชภัฏสงขลา. 2550. หน้า 4.

<sup>4</sup> ทิวา ศุภจรรยา. "สภาพภูมิศาสตร์และการตั้งถิ่นฐานชุมชนโบราณบริเวณลุ่มทะเลสาบสงขลา", สัมมนาทางวิชาการ พัทลุงศึกษา: พัฒนาการสังคมวัฒนธรรมบริเวณลุ่มทะเลสาบสงขลา. 23-25 สิงหาคม 2536. ศูนย์วัฒนธรรมจ.พัทลุง. ไม่มีเลขหน้า.

<sup>5</sup> ปณัญญา ธเนศวร และคณะ. แผนการใช้ที่ดินลุ่มน้ำทะเลสาบสงขลา. (เอกสารทางวิชาการ เลขที่ 02/07/41, กองวางแผนการใช้ที่ดิน กรมพัฒนาที่ดิน กระทรวงเกษตรและสหกรณ์, 2541. หน้า 2.

<sup>6</sup> ทิวา ศุภจรรยา. "สภาพภูมิศาสตร์และการตั้งถิ่นฐานชุมชนโบราณบริเวณลุ่มทะเลสาบสงขลา", สัมมนาทางวิชาการ พัทลุงศึกษา: พัฒนาการสังคมวัฒนธรรมบริเวณลุ่มทะเลสาบสงขลา. 23-25 สิงหาคม 2536. ศูนย์วัฒนธรรมจ.พัทลุง. ไม่มีเลขหน้า.

<sup>7</sup> ปณัญญา ธเนศวร และคณะ. แผนการใช้ที่ดินลุ่มน้ำทะเลสาบสงขลา. (เอกสารทางวิชาการ เลขที่ 02/07/41, กองวางแผนการใช้ที่ดิน กรมพัฒนาที่ดิน กระทรวงเกษตรและสหกรณ์, 2541. หน้า 4.

<sup>8</sup> กิตติ ดันไทย. หนึ่งศตวรรษเศรษฐกิจของคนลุ่มทะเลสาบสงขลา. กรุงเทพฯ: สำนักงานกองทุนสนับสนุนการวิจัย (สกว.) 2552 หน้า 39-40.

<sup>9</sup> นิพัทธ์พร เพ็งแก้ว. "รอยผ่านของเวลา ณ ห้วงน้ำทะเลสาบ" ใน สองฝั่งเล. กรุงเทพฯ: สายธาร. 2549. หน้า 128-129.

<sup>10</sup> นิพัทธ์พร เพ็งแก้ว. "รอยผ่านของเวลา ณ ห้วงน้ำทะเลสาบ" ใน สองฝั่งเล. กรุงเทพฯ: สายธาร. 2549. หน้า 129.

<sup>11</sup> นิพัทธ์พร เพ็งแก้ว. "รอยผ่านของเวลา ณ ห้วงน้ำทะเลสาบ" ใน สองฝั่งเล. กรุงเทพฯ: สายธาร. 2549. หน้า 129.