

เอกสารวิชาการฉบับที่ ๒๔/๒๕๕๓



Technical Paper No. 24/2010

การประเมินสถานะชนบทแบบมีส่วนร่วมในพรุกวนเกร็ง จังหวัดนครศรีธรรมราช  
Participatory Rural Appraisal (PRA) in Kuan Kreng Peatswamp,  
Nakhon Si Thammarat Province

อำพร ศักดิ์เศรษฐ์

Amphorn Sakset

ชไมพร แก้วศรีทอง

Chamaiporn Keawsrithong

สุภาพ สังข์ไพฑูรย์

Suparp Sangkhapaitoon

หฤษฎ์ บินโตะหิม

Harit Bintohim

สุวิมล สิริชูวงศ์

Suwimon Seehirunwong

สำนักวิจัยและพัฒนาประมงน้ำจืด

Inland Fisheries Research and Development Bureau

กรมประมง

Department of Fisheries

กระทรวงเกษตรและสหกรณ์

Ministry of Agriculture and Cooperatives



การประเมินสถานะชนบทแบบมีส่วนร่วมในพรุควนเคร็ง จังหวัดนครศรีธรรมราช  
Participatory Rural Appraisal (PRA) in Kuan Kreng Peatswamp,  
Nakhon Si Thammarat Province

อำพร ศักดิ์เศรษฐ์

Amphorn Sakset

ชไมพร แก้วศรีทอง

Chamaiporn Keawsrithong

สุภาพ สังขไพฑูรย์

Suparp Sangkhapaitoon

หฤษฎ์ บินโตะหิม

Harit Bintohim

สุวิมล สี่หิรัญวงศ์

Suwimon Seehirunwong

สถานีประมงน้ำจืดจังหวัดนครศรีธรรมราช

Nakhon Si Thammarat Inland Fisheries Station

สำนักวิจัยและพัฒนาประมงน้ำจืด

Inland Fisheries Research and Development Bureau

กรมประมง

Department of Fisheries

๒๕๕๓

2010

รหัสทะเบียนวิจัย 50-0584-50034-004

## สารบัญ

	หน้า
บทคัดย่อ	1
Abstract	3
คำนำ	5
วัตถุประสงค์	6
วิธีดำเนินการ	6
1. การวางแผนการศึกษา	6
2. การเก็บรวบรวมข้อมูล	7
3. การวิเคราะห์ข้อมูล	9
ผลการศึกษาและวิจารณ์ผล	9
1. สภาพทั่วไปของหมู่บ้าน ประวัติชุมชน ลักษณะการสร้างถิ่นฐาน และสภาพของ ทรัพยากรที่มีอยู่ในชุมชนในพรุควนเคิ่ง	9
2. การประกอบอาชีพ ศักยภาพด้านเศรษฐกิจสังคม และประเพณีของชุมชนในพรุควนเคิ่ง	19
3. บทบาทหญิงชายของคนในชุมชนของพรุควนเคิ่งในกิจกรรมต่างๆ	25
4. ข้อมูลการทำการประมงในพรุควนเคิ่ง	26
5. ปัญหา และแนวทางแก้ไขปัญหา ตามความต้องการของชุมชนในพรุควนเคิ่ง	31
สรุปผลการศึกษา	34
เอกสารอ้างอิง	36
ภาคผนวก	37

## สารบัญตาราง

ตารางที่		หน้า
1	หมู่บ้านที่ดำเนินการประเมินสถานะชนบทแบบมีส่วนร่วมในพหุควนครั้งจำนวน 8 หมู่บ้าน ระหว่างเดือนตุลาคม 2549 ถึงกันยายน 2550	7
2	จำนวนครัวเรือนของหมู่บ้านจากการประเมินสถานะชนบทแบบมีส่วนร่วมในพหุควนครั้ง ระหว่างเดือนตุลาคม 2549 ถึงกันยายน 2550	10
3	ประวัติ ลักษณะการสร้างถิ่นฐาน และลำดับเหตุการณ์สำคัญตามช่วงเวลาจากการประเมินสถานะชนบทแบบมีส่วนร่วมในพหุควนครั้ง ระหว่างเดือนตุลาคม 2549 ถึงกันยายน 2550	11
4	การประกอบอาชีพของชุมชนจากการประเมินสถานะชนบทแบบมีส่วนร่วมในพหุควนครั้ง ระหว่างเดือนตุลาคม 2549 ถึงกันยายน 2550	19
5	ปฏิทินฤดูกาลการประกอบอาชีพของชุมชนจากการประเมินสถานะชนบทแบบมีส่วนร่วมในพหุควนครั้ง ระหว่างเดือนตุลาคม 2549 ถึงกันยายน 2550	20
6	ตัวชี้วัดระดับฐานะของครัวเรือนจากการประเมินสถานะชนบทแบบมีส่วนร่วมในพหุควนครั้ง ระหว่างเดือนตุลาคม 2549 ถึงกันยายน 2550	23
7	ระดับฐานะของครัวเรือนจากการประเมินสถานะชนบทแบบมีส่วนร่วมในพหุควนครั้ง ระหว่างเดือนตุลาคม 2549 ถึงกันยายน 2550	24
8	ประเพณีและกิจกรรมของหมู่บ้านจากการประเมินสถานะชนบทแบบมีส่วนร่วมในพหุควนครั้ง ระหว่างเดือนตุลาคม 2549 ถึงกันยายน 2550	24
9	ศรัทธา และความเชื่อของหมู่บ้านจากการประเมินสถานะชนบทแบบมีส่วนร่วมในพหุควนครั้ง ระหว่างเดือนตุลาคม 2549 ถึงกันยายน 2550	25
10	บทบาทหญิงชายจากการประเมินสถานะชนบทแบบมีส่วนร่วมในพหุควนครั้ง ระหว่างเดือนตุลาคม 2549 ถึงกันยายน 2550	26
11	ชนิดและลักษณะเครื่องมือประมงที่ใช้ในการทำประมงจากการประเมินสถานะชนบทแบบมีส่วนร่วมในพหุควนครั้ง ระหว่างเดือนตุลาคม 2549 ถึงกันยายน 2550	27
12	ช่วงเวลาทำการประมงของชาวประมงจากการประเมินสถานะชนบทแบบมีส่วนร่วมในพหุควนครั้ง ระหว่างเดือนตุลาคม 2549 ถึงกันยายน 2550	29
13	ปัญหาและแนวทางแก้ไขตามความต้องการของชุมชนจากการประเมินสถานะชนบทแบบมีส่วนร่วมในพหุควนครั้ง ระหว่างเดือนตุลาคม 2549 ถึงกันยายน 2550	33

## สารบัญภาพ

ภาพที่		หน้า
1	แสดงบริเวณจุดสำรวจการประเมินสภาวะชนบทแบบมีส่วนร่วมในบริเวณพรุควนเคิ่ง จังหวัดนครศรีธรรมราช และพัทลุง ระหว่างเดือนตุลาคม 2549 ถึงกันยายน 2550	8

สำนักวิจัยและพัฒนาประมงน้ำจืด

## สารบัญภาพผนวก

ภาพผนวกที่		หน้า
1	เขตพื้นที่หมู่บ้านและทรัพยากรบ้านทุ่งเพื่อ หมู่ที่ 5 ตำบลสวนหลวง อำเภอ เชียรใหญ่ จังหวัดนครศรีธรรมราช จากการประเมินสถานะชนบทแบบมีส่วนร่วม ในพหุควนเครื่อง ระหว่างเดือนตุลาคม 2549 ถึงกันยายน 2550	37
2	เขตพื้นที่หมู่บ้านและทรัพยากรบ้านบางนกวิก หมู่ที่ 12 ตำบลสวนหลวง อำเภอ เชียรใหญ่ จังหวัดนครศรีธรรมราช จากการประเมินสถานะชนบทแบบมีส่วนร่วม ในพหุควนเครื่อง ระหว่างเดือนตุลาคม 2549 ถึงกันยายน 2550	37
3	เขตพื้นที่หมู่บ้านและทรัพยากรบ้านคางคาล้อม หมู่ที่ 1 ตำบลแม่เจ้าอยู่หัว อำเภอ เชียรใหญ่ จังหวัดนครศรีธรรมราช จากการประเมินสถานะชนบทแบบมีส่วนร่วม ในพหุควนเครื่อง ระหว่างเดือนตุลาคม 2549 ถึงกันยายน 2550	38
4	เขตพื้นที่หมู่บ้านและทรัพยากรบ้านหนองยาว หมู่ที่ 3 ตำบลบ้านตุล อำเภอชะอวด จังหวัดนครศรีธรรมราช จากการประเมินสถานะชนบทแบบมีส่วนร่วมในพหุ ควนเครื่อง ระหว่างเดือนตุลาคม 2549 ถึงกันยายน 2550	38
5	เขตพื้นที่หมู่บ้านและทรัพยากรบ้านย่านแดง หมู่ที่ 7 ตำบลเครื่อง อำเภอชะอวด จังหวัดนครศรีธรรมราช จากการประเมินสถานะชนบทแบบมีส่วนร่วมในพหุ ควนเครื่อง ระหว่างเดือนตุลาคม 2549 ถึงกันยายน 2550	39
6	เขตพื้นที่หมู่บ้านและทรัพยากรบ้านบางน้อย หมู่ที่ 10 ตำบลเครื่อง อำเภอชะอวด จังหวัดนครศรีธรรมราช จากการประเมินสถานะชนบทแบบมีส่วนร่วมในพหุ ควนเครื่อง ระหว่างเดือนตุลาคม 2549 ถึงกันยายน 2550	39
7	เขตพื้นที่หมู่บ้านและทรัพยากรบ้านป่าหัวเขียว หมู่ที่ 1 ตำบลทะเลน้อย อำเภอ ควนขนุน จังหวัดพัทลุง จากการประเมินสถานะชนบทแบบมีส่วนร่วมในพหุ ควนเครื่อง ระหว่างเดือนตุลาคม 2549 ถึงกันยายน 2550	40
8	เขตพื้นที่หมู่บ้านและทรัพยากรบ้านโคกสัก หมู่ที่ 6 ตำบลทะเลน้อย อำเภอ ควนขนุน จังหวัดพัทลุง จากการประเมินสถานะชนบทแบบมีส่วนร่วมในพหุ ควนเครื่อง ระหว่างเดือนตุลาคม 2549 ถึงกันยายน 2550	40

# การประเมินสถานะชนบทแบบมีส่วนร่วมในพหุคูณเครื่อง จังหวัดนครศรีธรรมราช

อำพร ศักดิ์เศรษฐ์\* ชไมพร แก้วศรีทอง<sup>๒</sup> สุภาพ สังข์ไพฑูรย์<sup>๓</sup>

หฤษฎ์ บินโตะหิม<sup>๔</sup> และสุวิมล สิริธัญวงศ์<sup>๕</sup>

<sup>๑</sup> สถาบันประมงน้ำจืดจังหวัดนครศรีธรรมราช

<sup>๒</sup> ศูนย์วิจัยและพัฒนาประมงน้ำจืดปัตตานี

<sup>๓</sup> ศูนย์วิจัยและพัฒนาประมงน้ำจืดพัทลุง

<sup>๔</sup> ศูนย์วิจัยและพัฒนาประมงน้ำจืดตรัง

## บทคัดย่อ

การประเมินสถานะชนบทแบบมีส่วนร่วมในพหุคูณเครื่อง จังหวัดนครศรีธรรมราช มีวัตถุประสงค์เพื่อศึกษาสถานะชุมชนทั่วไป ศักยภาพด้านเศรษฐกิจสังคม บทบาทหญิงชาย ลักษณะการทำการประมง ปัญหาในชุมชน และแนวทางการแก้ไข โดยมีกลุ่มเป้าหมาย คือ ชุมชนรอบพหุคูณเครื่อง จำนวน 8 หมู่บ้าน ระหว่างเดือนตุลาคม 2549 ถึงเดือนกันยายน 2550 เครื่องมือที่ใช้ในการวิจัยมีทั้งประชุมย่อย การสังเกตแบบมีส่วนร่วม แบบสัมภาษณ์เชิงลึก การระดมความคิดเห็น และนำเสนอข้อมูลเชิงพรรณนา

ผลการศึกษาพบว่า สภาพพื้นที่ทั่วไปของหมู่บ้านบริเวณพหุคูณเครื่องส่วนใหญ่เป็นพื้นที่ลุ่มประกอบไปด้วยสวนยางพารา สวนปาล์ม น้ำมัน นาข้าว พื้นที่ปลูกผัก และป่าพรุ จำนวนครัวเรือนในหมู่บ้าน 70-135 ครัวเรือน การกระจายของครัวเรือนไม่หนาแน่น ส่วนใหญ่เป็นเกษตรกร และรับจ้างทั่วไป การคมนาคมสะดวก ประวัติการก่อตั้งหมู่บ้าน ส่วนใหญ่ย้ายมาจากที่อื่น ชื่อของหมู่บ้านถูกตั้งชื่อจากสิ่งที่เป็นลักษณะเด่นในหมู่บ้าน และเพี้ยนมาจากชื่อเดิม อาชีพหลักของชุมชน ส่วนใหญ่เป็นอาชีพทำสวน ปลูกผัก ทำนา รับจ้างทั่วไป หัตถกรรม และเลี้ยงสัตว์ ส่วนอาชีพรอง ได้แก่ ทำการประมง ค้าขาย รับราชการ และเลี้ยงปลา ปฏิทินในการประกอบอาชีพต่างๆ มักทำตลอดทั้งปี การทำการประมงมีการใช้เครื่องมือประมงตามสภาพของพื้นที่ และฤดูกาล ระดับฐานะของชุมชนส่วนใหญ่อยู่ในระดับปานกลางถึงค่อนข้างยากจน ประเพณีต่างๆ คือ งานชักพระ งานบุญสารทเดือนสิบ สงกรานต์ งานทำบุญวันปีใหม่ และงานบุญทอดกฐิน-ผ้าป่า กิจกรรมที่ใช้แรงงานมากๆ ส่วนใหญ่เพศชายมักมีบทบาทในสัดส่วนที่มากกว่าเพศหญิง การประมงส่วนใหญ่ทำในบริเวณหมู่บ้านตนเองโดยใช้เรือพายและเรือหางยาวเป็นพาหนะในการเดินทาง สัตว์น้ำที่จับได้จะนำมาบริโภคภายในครัวเรือน และแปรรูป ส่วนที่เหลือจากการบริโภคจะนำไปขายในตลาด หรือเพื่อนบ้าน เครื่องมือทำการประมงที่นิยมใช้มากที่สุดในพหุคูณเครื่อง คือ ลอบ และข่าย

ปัญหาหลักของชุมชน ได้แก่ จำนวนสัตว์น้ำลดลง และไม่มีกรรมสิทธิ์ในที่ดิน ซึ่งชุมชนได้เสนอแนวทางการแก้ปัญหาสัตว์น้ำลดลง คือ ควรมีการเปิดประตูระบายน้ำอุทกวิภาชย์ประสิทธิ์บ่อยขึ้น เพื่อให้น้ำไหลหมุนเวียนทำให้เกิดการถ่ายเทน้ำเสียและสัตว์น้ำกร่อยได้มีโอกาสเข้ามาในพื้นที่ป่าพรุฯ ควรปล่อยพันธุ์สัตว์น้ำมากขึ้น ลอกคลองต่างๆ เพื่อกำจัดวัชพืช เจ้าหน้าที่ต้องเข้มงวดในการควบคุมการใช้เครื่องมือประมง และชุมชนควรมีส่วนร่วมในการบริหารจัดการทรัพยากรประมง ส่วนปัญหาการถือครองที่ดินชุมชนเสนอให้หน่วยงานของรัฐกำหนดเขตพื้นที่อุทยานแห่งชาติและพื้นที่ในการใช้ประโยชน์ให้ชัดเจน ให้มีการออกเอกสารสิทธิ์ในพื้นที่ทำกิน

คำสำคัญ: การมีส่วนร่วม การประเมินชนบท พรุควนเคื่อง

\*ผู้รับผิดชอบ: หมู่ที่ ๖ ตำบลกุแหวะ อำเภอบึงใหญ่ จังหวัดนครศรีธรรมราช ๘๐๑๓๐

E-mail address: phornfresh@hotmail.com

สำนักงานวิจัยและพัฒนาประมงน้ำจืด



**Participatory Rural Appraisal (PRA) in Kuan Kreng Peat swamp,  
Nakhon Si Thammarat Province**

**Amphorn Sakset<sup>1\*</sup> Chamaiporn Keawsritong<sup>2</sup> Supap Sangkapaitun<sup>3</sup>**

**Harit Bintohim<sup>3</sup> and Suwimon Sibirunwong<sup>4</sup>**

<sup>1</sup>Nakhon Si Thammarat Inland Fisheries Station

<sup>2</sup>Pattani Inland Fisheries Research and Development Center

<sup>3</sup>Phattalung Inland Fisheries Research and Development Center

<sup>4</sup>Trang Inland Fisheries Research and Development Center

**ABSTRACT**

Participatory Rural Appraisal (PRA) in Kuan Kreng peat swamp of Nakhon Si Thammarat Province was conducted to study community and socio-economic status, fishing activity and problems including solving ideas. A total of 8 villages around the Kuan Kreng peat swamp were surveyed from October 2006 to September 2007. Methods consisted of focus groups, observation, in-depth interview, brain storming, and descriptive presentation.

The results showed that geographical area of each village was generally lowland, and mostly consisted of rubber plantation, palm tree, paddy field, annual crops, and peat swamp forest. Almost villagers migrated from other regions to settle and to work on agriculture and employee. The main occupations were gardening, planting, rice farming, employing, handicraft making, and livestock rearing. The supplementary occupations were fishing, small trading, government service, and aquaculture. The majority status of households were moderate and rare wealthy. Traditions were Chakpra, Satdeansip, Songkran, Pee mai and Tod kratin. Gender roles, the men had the role more than women in general especially labors. The major fishing gears were trap and gill net.

The main problems were fisheries resource deterioration, and utilized land property. Community suggested that more oftentimes opening of Utoqvipatprasit Watergate, fish restocking, canal dredging, and illegal fishing controlling should be done to mitigate fisheries resource problems with community's participation. Also, government should clearly characterize between national park and utilization areas, as well as should commit the property document to solve the land property problem.

**Key words:** Participatory Rural Appraisal, PRA, Kuan Kreng peat swamp, Nakhon Si Thammarat

\*Corresponding author: Moo 2, T. Kurae, A. Thongyai, C. Nakhon Si Thammarat 80130

E-mail address: phornfresh@hotmail.com

สำนักวิจัยและพัฒนาประมงน้ำจืด

## คำนำ

ป่าพรุควนเคร็ง รวมถึงป่าพรุต่างๆ ที่อยู่ใกล้เคียงในพื้นที่ลุ่มน้ำปากพนังตอนล่างของจังหวัด นครศรีธรรมราช อดีตเคยเป็นพื้นที่ชุ่มน้ำผืนใหญ่ที่มีระบบนิเวศน้ำผิวดินเชื่อมติดต่อกัน และเชื่อมต่อกับบึง ทะเลน้อยในพื้นที่ลุ่มน้ำทะเลสาบสงขลาตอนบนของจังหวัดพัทลุง มีความอุดมสมบูรณ์ และเอื้ออำนวย ประโยชน์ต่อการดำรงชีวิตของประชาชนมาตั้งแต่ก่อนยุคกรุงสุโขทัย ครั้นเมื่อปี พ.ศ. 2505 ได้เกิดวาตภัย ครั้งสำคัญ โดยพายุไต้ฝุ่นชื่อ แอเรียต พัดผ่านภาคใต้ ทำให้พันธุ์ไม้ดั้งเดิมในพรุโคนล้มเสียหายจำนวนมาก (สำนักบริหารพื้นที่อนุรักษ์ที่ 5, 2548) เมื่อมีการเพิ่มขึ้นของจำนวนประชากรในยุคที่การพัฒนาประเทศเน้น ในเรื่องการก่อสร้างถนน ประชาชนได้เข้าไปจับจองถือครองที่ดินในป่า รวมทั้งจากนโยบายมอบป่าสงวน แห่งชาติให้แก่สำนักงานปฏิรูปที่ดินเพื่อการเกษตร ส่งผลให้ป่าถูกแบ่งออกเป็นแปลงๆ น้อย-ใหญ่ พร้อมกับ มีไฟไหม้ลุกลามซ้ำๆ หลายครั้ง ดังเช่น ในปี พ.ศ. 2541 เกิดปรากฏการณ์เอลนีโญ ซึ่งทำให้มีไฟป่าเกิดขึ้น อย่างรุนแรงในประเทศอินโดนีเซียรวมทั้งในประเทศไทย และในปี พ.ศ. 2545 เกิดภาวะฝนทิ้งช่วงเป็น ระยะเวลาติดต่อกันนานกว่า 6 เดือน เป็นต้น นอกจากนี้ยังมีการเข้าไปขุดคลองระบายน้ำในป่าเพิ่มอีกเป็น จำนวนมาก น้ำที่เคยท่วมขังและหล่อเลี้ยงผืนป่าจึงถูกระบายลงสู่คลองดังกล่าวในช่วงฤดูแล้งจนหมด เมื่อ เกิดไฟไหม้ ไม่สามารถควบคุมได้เหมือนครั้งก่อนๆ เนื่องจากขาดน้ำในป่าที่ช่วยในการดับไฟ ต้องปล่อยให้ ไฟลุกลามไหม้จนดับเอง จนเกิดผลกระทบที่สำคัญ คือ การเกิดสภาวะดินเปรี้ยว-น้ำเปรี้ยว ส่งผลให้ระบบนิเวศ ขาดคุณภาพ จึงนับว่าเป็นช่วงที่ป่าพรุผืนนี้ประสบกับสภาพปัญหาถึงขั้นวิกฤตอย่างรุนแรง ประชาชนได้รับความเดือดร้อน (สำนักบริหารพื้นที่อนุรักษ์ที่ 5, 2548)

เมื่อวันที่ 16 พฤศจิกายน 2545 พระบาทสมเด็จพระเจ้าอยู่หัวเสด็จพระราชดำเนิน ณ อำเภอ ปราณบุรี จังหวัดประจวบคีรีขันธ์ ประชาชนชาวจังหวัดนครศรีธรรมราช ได้กราบบังคมทูลขอพระราชทาน ความช่วยเหลือจากความเดือดร้อนที่ได้รับ จึงทรงมีพระราชดำริสรุปว่า ให้ทำโครงการพรุควนเคร็งใน ลักษณะเดียวกับพรุโต๊ะแดง จังหวัดนราธิวาส และทำให้เสร็จภายใน 1 ปี โดยมีสาระสำคัญ 2 ประเด็นหลัก คือ การวางแผนเขตป่าถาวรกับการควบคุมระดับน้ำให้เหมาะสม เพื่อป้องกันไม่ให้ไฟไหม้พรุ โดยสร้างฝาย กั้นน้ำชั่วคราว ตามสายน้ำในป่า และสร้างคันกั้นน้ำพร้อมอาคาร จึงทำให้ในปัจจุบันสภาพป่าพรุควนเคร็ง ซึ่งตั้งอยู่ในพื้นที่ลุ่มน้ำปากพนัง จังหวัดนครศรีธรรมราชนั้น มีอาณาเขตติดต่อ 5 อำเภอ คือ อำเภอเฉลิมพระ เกียรติ อำเภอเชียรใหญ่ อำเภอหัวไทร อำเภอชะอวด อำเภอร่อนพิบูลย์ จังหวัดนครศรีธรรมราช และบางส่วนของ จังหวัดพัทลุง มีเนื้อที่เหลืออยู่ประมาณ 223,320 ไร่ มีลักษณะเป็นร่องน้ำติดต่อกับทะเลน้อย และ ทะเลสาบสงขลา และมีลักษณะเป็นป่ากระจายไม่ติดต่อกันเป็นป่าผืนเดียว ซึ่งแยกได้เป็น 5 ป่า (สำนัก บริหารพื้นที่อนุรักษ์ที่ 5, 2548) ดังนี้

1. ป่าสงวนแห่งชาติป่าดอนทราย และป่ากลาง เนื้อที่ 52,987 ไร่
2. ป่าสงวนแห่งชาติป่าบ้านกุ่มแบ่ ป่าบ้านในลุ่ม และป่าพรุควนเคร็ง เนื้อที่ 54,221 ไร่
3. ป่าสงวนแห่งชาติป่าคลองค้อง เนื้อที่ 29,949 ไร่

4. ป่าสงวนแห่งชาติป่าท่าช้างข้าม เนื้อที่ 28,688 ไร่
5. ป่าไม้ถาวร (ป่า 102 แปลง 1 เป็นเขตห้ามล่าสัตว์ป่าทะเลน้อย) เนื้อที่ 57,495 ไร่

อย่างไรก็ตามการทำการประมงในพื้นที่พรุก็ได้ถูกถ่ายทอดกันมาอย่างยาวนานและเป็นความรู้ ประสบการณ์จนกลายเป็นภูมิปัญญาท้องถิ่น ทำให้ชุมชนและชาวประมงมีความเชื่อว่าสัตว์น้ำไม่มีวันหมด ประกอบกับองค์กรท้องถิ่นและชุมชนส่วนใหญ่ยังไม่เห็นความสำคัญของมาตรการต่างๆ ทางด้านประมง ของทางราชการที่ออกมาบังคับใช้ นอกจากนี้ยังไม่มีข้อมูลด้านวิชาการเกี่ยวกับการทำการประมงในพรุควน เคียงที่ถูกต้องแม่นยำเพื่อตอบคำถามและใช้ในการตัดสินใจบริหารจัดการทรัพยากรประมง ส่งผลให้ปัญหา ต่างๆ ที่เกิดขึ้นในชุมชนยังปรากฏอยู่และยังไม่ได้รับการแก้ไข

การประเมินสถานะชุมชนแบบมีส่วนร่วมจึงเป็นวิธีการวิจัยอีกรูปแบบหนึ่งที่เปิดโอกาสให้ ประชาชนได้สะท้อนปัญหา แนวทางแก้ไข และเสนอความคิดเห็นต่างๆ ด้วยตนเอง (เศรษฐสยาม, 2529; วิฑูร, 2543) ดังนั้นการประเมินสถานะชุมชนแบบมีส่วนร่วมเพื่อการจัดการทรัพยากรประมงในพรุควนเคียง จึงเป็นกระบวนการส่งเสริมการมีส่วนร่วมของประชาชนในการจัดการทรัพยากรประมงในแหล่งน้ำ ซึ่งเชื่อ ว่ากระบวนการการทำงาน วิจัย และพัฒนาที่เน้นแนวทางการมีส่วนร่วมของประชาชนจะส่งผลต่อความ ยั่งยืนของการจัดการทรัพยากรประมง และการพัฒนาต่อไป

### วัตถุประสงค์

1. เพื่อทราบสถานะชุมชนทั่วไป ปัญหาที่เกี่ยวข้องกับการทำประมง และข้อเสนอแนะ แนวทางแก้ไขของชุมชนในพรุควนเคียง
2. เพื่อประเมินศักยภาพด้านเศรษฐกิจและสังคมของชุมชนในการพัฒนาอาชีพ และ ความเป็นอยู่ในพื้นที่ชุมชนในพรุควนเคียง
3. เพื่อประเมินลักษณะการทำการประมงของชุมชนในพรุควนเคียง

### วิธีดำเนินการ

#### 1. การวางแผนการศึกษา

วางแผนการศึกษาเพื่อทำการประเมินสถานะชุมชนทั่วไป ดำเนินการในพื้นที่รอบพรุควนเคียง ซึ่งได้กำหนดเขตการศึกษาออกเป็น 4 เขต (ภาพที่ 1) ตามลักษณะของพื้นที่ที่อยู่อาศัยในบริเวณพรุควนเคียง และทำการเลือกกลุ่มตัวอย่างหมู่บ้านจำนวน 2 หมู่บ้านในแต่ละเขตที่ทำการศึกษาเพื่อเก็บข้อมูล โดยแบ่งเป็น หมู่บ้านที่ตั้งอยู่ในพรุจำนวน 1 หมู่บ้าน และหมู่บ้านที่อยู่ห่างจากพรุประมาณ 2-4 กิโลเมตร จำนวน 1 หมู่บ้านของแต่ละเขต รวมทั้งสิ้นจำนวน 8 หมู่บ้าน (ตารางที่ 1)

**ตารางที่ 1** หมู่บ้านที่ดำเนินการประเมินสถานะชนบทแบบมีส่วนร่วมในพหุควนเครื่องจำนวน 8 หมู่บ้าน ระหว่างเดือนตุลาคม 2549 ถึงกันยายน 2550

บริเวณ	ชื่อหมู่บ้าน	เลขที่หมู่บ้าน	ตำบล	อำเภอ	จังหวัด
1	ทุ่งเพื่อ	5	สวนหลวง	เชียรใหญ่	นครศรีธรรมราช
	บางนกวิก	12	สวนหลวง	เชียรใหญ่	นครศรีธรรมราช
2	คางคาล้อม	1	แม่เจ้าอยู่หัว	เชียรใหญ่	นครศรีธรรมราช
	หนองยาว	3	บ้านคู	ชะอวด	นครศรีธรรมราช
3	ย่านแดง	7	เคิ่ง	ชะอวด	นครศรีธรรมราช
	บางน้อย	10	เคิ่ง	ชะอวด	นครศรีธรรมราช
4	ป่าหัวเขียว	1	ทะเลน้อย	ควนขนุน	พัทลุง
	โคกสัก	6	ทะเลน้อย	ควนขนุน	พัทลุง

## 2. การเก็บรวบรวมข้อมูล

### 2.1 แหล่งข้อมูล

2.1.1 ข้อมูลปฐมภูมิ (primary data) ได้แก่ การประชุมร่วมกับชาวบ้าน และการเก็บข้อมูลภาคสนาม การเดินสำรวจหมู่บ้าน จำนวน 8 หมู่บ้านรอบพหุควนเครื่อง (ภาพที่ 1)

2.1.2 ข้อมูลทุติยภูมิ (secondary data) ได้แก่ ข้อมูลที่รวบรวมจากเอกสารทางราชการ เช่น กรมป่าไม้ เป็นต้น

### 2.2 ประเด็นการศึกษา

#### 2.2.1 ข้อมูลพื้นฐานชุมชน

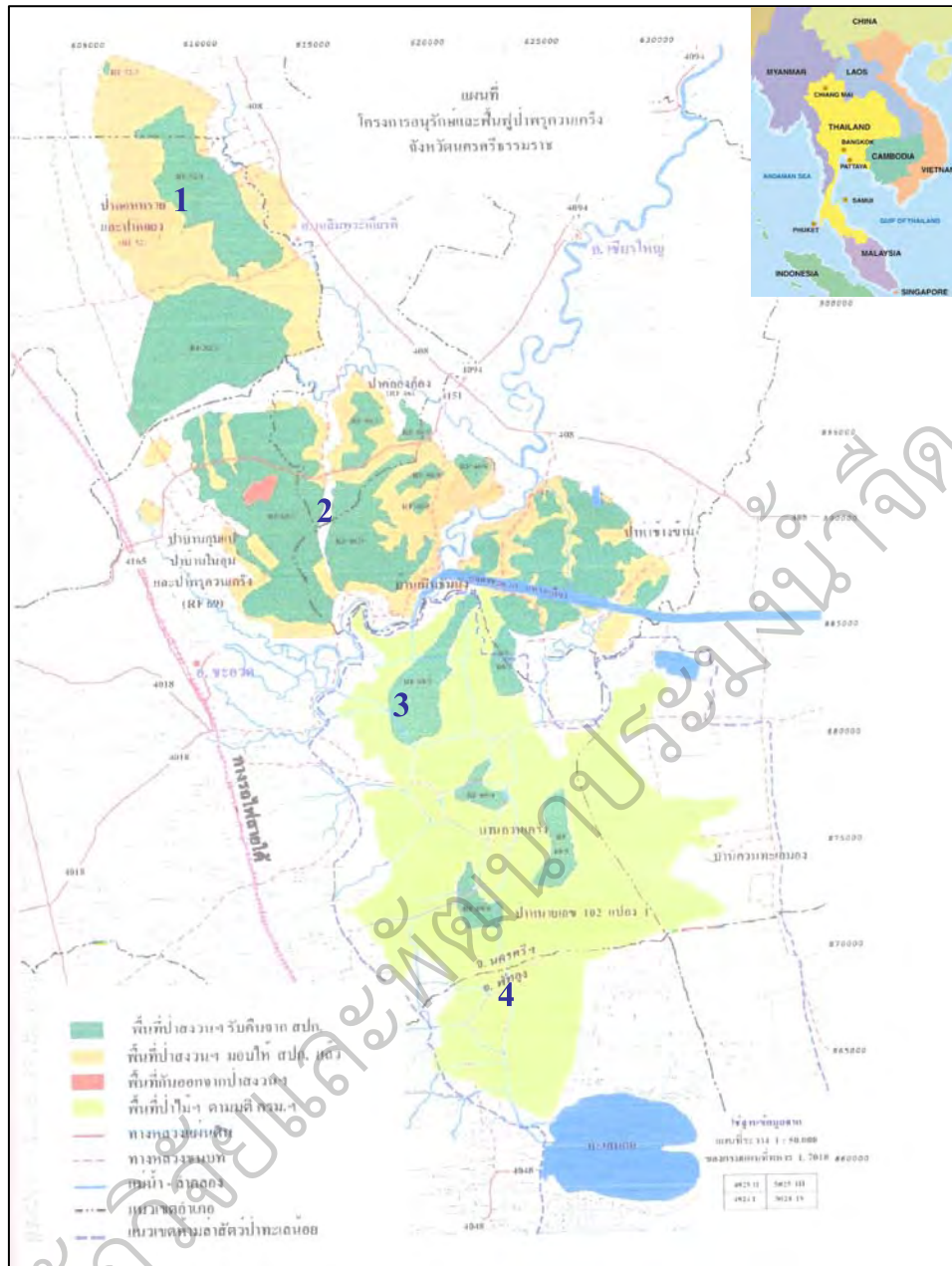
2.2.2 ด้านกายภาพ ได้แก่ แผนที่หมู่บ้าน การใช้ประโยชน์พื้นที่ สาธารณูปโภคพื้นฐานในหมู่บ้าน เส้นทางการคมนาคม ฯลฯ

2.2.3 ด้านเศรษฐกิจ ได้แก่ การประกอบอาชีพ กิจกรรมการประกอบอาชีพในแต่ละอาชีพ และอื่นๆ

2.2.4 ด้านสังคมและวัฒนธรรม ได้แก่ ประวัติความเป็นมาของหมู่บ้าน ประสพการณ์การรวมตัวและการทำงาน พัฒนาในรูปของกลุ่ม/องค์กรของชาวบ้าน

2.2.5 ข้อมูลเกี่ยวกับพหุควนเครื่อง ที่ตั้ง การใช้ประโยชน์ ฯลฯ

2.2.6 ปัญหาในด้านการประมงตลอดจนแนวทางการแก้ปัญหา



ภาพที่ 1 แสดงบริเวณจุดสำรวจการประเมินสถานะชนบทแบบมีส่วนร่วมในบริเวณพรุควนเคร็ง จังหวัดนครศรีธรรมราช และพื้นที่ลุ่ม ระหว่างเดือนตุลาคม 2549 ถึงกันยายน 2550

## 2.3 เทคนิคการศึกษา

2.3.1 การประชุมร่วมกับชุมชน ชาวบ้าน กลุ่มผู้อาวุโส กลุ่มผู้นำ กลุ่มแม่บ้าน และสมาชิกองค์การบริหารส่วนตำบล (สอบต.) เพื่อรวบรวมข้อมูลที่สำคัญด้านต่างๆ ของชุมชน โดยใช้เครื่องมือดังนี้ คือ การทำแผนที่ชุมชน (social mapping) การทำแผนที่ทรัพยากร (resources mapping) การเดินสำรวจภาพตัดขวาง (transect walks) ลำดับเหตุการณ์สำคัญตามช่วงเวลา (historical timeline) และปฏิทินฤดูกาล (seasonal calendar) ตามวิธีของ Chambers (1990)

2.3.2 การประจุมร่วมกับชุมชน เพื่อตรวจสอบข้อมูล และวิเคราะห์ปัญหา โดยใช้เครื่องมือคั้งนี้ คือ ลำดับความสำคัญของปัญหา (ranking of problems) ศึกษาทางด้านสาเหตุ (causes) และผลกระทบ (effects) ของปัญหา โดยวิธี problem matrix และศึกษาหาแนวทางแก้ปัญหาคั้งๆ ตลอดจนวิธีการดำเนินการแก้ไขปัญหาคั้งๆของท้องถิ่นร่วมกัน ตามวิธีของ Chambers (1990)

2.3.3 การประจุมร่วมกับชาวประมง เพื่อตรวจสอบข้อมูลทางด้านการทำประมง ชนิดและการใช้เครื่องมือประมง ศักยภาพทางเศรษฐกิจและสังคมของชาวประมง โดยใช้วิธีอภิปรายกลุ่มย่อย ตามวิธีของ Chambers (1990)

### 3. การวิเคราะห์ข้อมูล

3.1 การวิเคราะห์ข้อมูลใช้วิธีการวิเคราะห์เนื้อหา (content analysis) โดยอิงตามทัศนคติของคนในชุมชนที่ได้จากการรวบรวมข้อมูลในพื้นที่ และการตรวจสอบจากเอกสารคั้งเป็นข้อมูลข้อมูลทุติยภูมิ ตามวิธีของ Chambers (1990)

3.2 การประมวลผลข้อมูลที่ได้ตามพื้นที่ และภาพรวมของพื้นที่ 8 หมู่บ้าน จากข้อมูลที่ได้นำมาจัดหมวดหมู่โดยใช้สถิติร้อยละ ความถี่ ค่าเฉลี่ย สัดส่วน และเสนอเนื้อหาเชิงสถิติพรรณนา (descriptive analysis)

#### ผลการศึกษาและวิจารณ์ผล

### 1. สภาพทั่วไปของหมู่บ้าน ประวัติชุมชน ลักษณะการสร้างถิ่นฐาน และสภาพของทรัพยากรที่มีอยู่ในชุมชนในพรุควนเคื้อง

#### 1.1 สภาพทั่วไปของหมู่บ้าน

จากการรวบรวมข้อมูลชุมชนจากหมู่บ้านตัวอย่างรอบพรุควนเคื้องทั้งสิ้น 8 หมู่บ้าน โดยแบ่งพื้นที่เป็น 4 บริเวณ ตามสภาพพื้นที่ของพรุควนเคื้อง คือ บริเวณที่ 1 เป็นบริเวณตอนกลางของพรุควนเคื้อง บริเวณที่ 2 เป็นบริเวณตอนกลางของพรุควนเคื้อง บริเวณที่ 3 เป็นบริเวณต้นน้ำของแม่น้ำปากพนัง จังหวัดนครศรีธรรมราช และบริเวณที่ 4 เป็นบริเวณติดกับทะเลน้อย จังหวัดพัทลุง พบสภาพทั่วไปของพื้นที่หมู่บ้านส่วนใหญ่เป็นพื้นที่ลุ่ม ยกเว้นบ้านหนองยาว บ้านบางน้อย และบ้านโคกสัดกที่คั้งพื้นที่เนิน ส่วนใหญ่พื้นที่หมู่บ้านคั้งหมด ประกอบไปด้วยสวนยางพารา สวนปาล์มน้ำมัน พื้นที่นา พื้นที่ปลูกผัก และป่าพรุ (ภาคผนวกที่ 1) จำนวนครัวเรือนในหมู่บ้านอยู่ระหว่าง 70-135 ครัวเรือน โดยหมู่ที่ 1 บ้านคองคั้ง จังหวัดนครศรีธรรมราช และหมู่ 1 บ้านป่าหัวเขียว จังหวัดพัทลุง มีจำนวนครัวเรือนมากที่สุด 135 ครัวเรือน และหมู่ที่ 5 บ้านทุ่งเพ็ญ จังหวัดนครศรีธรรมราช มีจำนวนครัวเรือนน้อยที่สุด 70 ครัวเรือน (ตารางที่ 2)

ลักษณะการกระจายของครัวเรือนในแต่ละหมู่บ้าน ที่อยู่บริเวณพรุควนเคิ่ง จากการสังเกตพบว่าหมู่บ้านมีครัวเรือนกระจุกกระจายไม่หนาแน่น วิถีชีวิตของชุมชนส่วนใหญ่เป็นเกษตรกร และรับจ้างทั่วไป การคมนาคมในการติดต่อกับพื้นที่อื่นสะดวกสบายเป็นถนนลาดยาง ยกเว้นบ้านบางนกวักและหนองยาวที่บางส่วนถนนลูกรัง และมีปัญหาการเดินทางในฤดูฝน

**ตารางที่ 2** จำนวนครัวเรือนของหมู่บ้านจากการประเมินสถานะชนบทแบบมีส่วนร่วมในพรุควนเคิ่ง ระหว่างเดือนตุลาคม 2549 ถึงกันยายน 2550

บริเวณ	ชื่อหมู่บ้าน	เลขที่หมู่บ้าน	ตำบล	อำเภอ	จังหวัด	จำนวนครัวเรือน
1	ทุ่งเพื่อ	5	สวนหลวง	เข็รใหญ่	นครศรีธรรมราช	70
	บางนกวัก	12	สวนหลวง	เข็รใหญ่	นครศรีธรรมราช	77
2	กงคาล้อม	1	แม่เจ้าอยู่หัว	เข็รใหญ่	นครศรีธรรมราช	135
	หนองยาว	3	บ้านตุล	ชะอวด	นครศรีธรรมราช	129
3	ย่านแดง	5	เคิ่ง	ชะอวด	นครศรีธรรมราช	92
	บางน้อย	10	เคิ่ง	ชะอวด	นครศรีธรรมราช	95
4	ป่าหัวเข็ว	1	ทะเลน้อย	ควนขนุน	พัทลุง	135
	โลกสัก	6	ทะเลน้อย	ควนขนุน	พัทลุง	130

## 1.2 ประวัติของชุมชน การสร้างถิ่นฐาน และลำดับเหตุการณ์สำคัญตามช่วงเวลา (historical timeline)

จากการสอบถามตัวแทนของชุมชน เกี่ยวกับประวัติการก่อตั้งหมู่บ้านในพรุควนเคิ่ง ผลการสอบถามได้แสดงรายละเอียดในตารางที่ 3 ชื่อของหมู่บ้านต่างๆ เป็นชื่อที่มาจากสิ่งๆ ที่พบเป็นลักษณะเด่นมากในหมู่บ้าน หรือเป็นชื่อที่เพี้ยนมาจากชื่อเดิม เช่น บ้านทุ่งเพื่อ ตั้งชื่อหมู่บ้านมาจากการพบทองใต้ฐานพระมากมาย เหลือเพื่อ จากนั้นเพี้ยนมาเป็นทุ่งเพื่อ บ้านย่านแดงตั้งชื่อหมู่บ้านมาจากการพบย่านมันแดงเป็นจำนวนมาก แล้วเพี้ยนมาเป็นย่านแดง เป็นต้น การตั้งถิ่นฐานของชุมชน ส่วนใหญ่เป็นคนที่ย้ายมาจากพื้นที่อื่น แล้วเข้ามาจับจองพื้นที่รอบพรุ และในพรุ เพื่อทำเกษตร และประมง แต่หลังจากการสร้างประตูละบายน้ำ อุทกวิทยาสตร์ชุมชนส่วนใหญ่ทำอาชีพเกษตรกรรมเพียงอย่างเดียว ส่วนเหตุการณ์สำคัญที่เกิดขึ้นในพรุควนเคิ่ง เช่น การเกิดวาตะภัย น้ำท่วม โรคระบาด และการรวมกลุ่มทำหัตถกรรมในพระราชินูปถัมภ์ในองค์พระราชินีนาถ เป็นต้น



ตารางที่ 3 ประวัติ ลักษณะการสร้างถิ่นฐาน และลำดับเหตุการณ์สำคัญตามช่วงเวลาจากการประเมินสถานะ  
ชนบทแบบมีส่วนร่วมในพหุควนเคิ่ง ระหว่างเดือนตุลาคม 2549 ถึงกันยายน 2550

หมู่บ้าน	ช่วงเวลา	เหตุการณ์
บ้านทุ่งเพื่อ	อดีต	อาศัยแสงสว่างโดยการใช้ได้ (ทำจากกาบหมาก และน้ำมันยาง) ต่อมาพัฒนามาใช้ตะเกียงน้ำมันก๊าดแทน
180 กว่าปีมาแล้ว		วัดในหมู่บ้านสร้างมานาน ในสมัยก่อนเรียกว่า วัดทองเพื่อ เนื่องจากมีเรื่องเล่าในอดีตว่าได้ฐานโบสถ์มีทองมากมายเหลือเฟือ ต่อมาซื้อเพี้ยนมาเป็นทุ่งเพื่อ เดิมวัดเคยร้าง แต่มีพระพม่ามาบูรณะก่อนที่จะเป็นวัดทองเพื่อ มีสมภารชื่อ สมภารตุกติก และเปลี่ยนเจ้าอาวาสหลายรูปจนถึงปัจจุบัน
ก่อนปี พ.ศ. 2470		มีโรงเรียนตั้งอยู่ข้างกุฏิท่านอาจารย์คง เป็นเพิงทำด้วยใบมะพร้าว มีการย้ายโรงเรียนมาแล้ว 3 ครั้ง ในบริเวณใกล้เคียงกัน คือ จากกุฏิอาจารย์คงมาเป็นบ้านอาจารย์คณิต แล้วย้ายมาเรียนในโบสถ์ จนมาอยู่ในที่เรียนในปัจจุบัน
พ.ศ. 2505		เกิดวาตภัยพร้อมกับที่แหลมตะลุมพุก โดยมีลมพัดแรงในตอนค่ำทำให้บ้านพังเกิดความเสียหาย
ก่อนปี พ.ศ. 2515		การไปหาหมอต้องไปที่อำเภอปากพนัง เดินทางด้วยเรือ (ไม่มีถนนมีแต่ทางคนเดิน และทางเรือ)
หลังปี พ.ศ. 2515		ก่อตั้งสถานีอนามัย หมู่ที่ 4 ตำบลสวนหลวง ชาวบ้านที่เจ็บป่วยเปลี่ยนไปรักษาที่สถานีอนามัยแทนการไปหาหมอที่อำเภอปากพนัง เริ่มมีไฟฟ้า และน้ำประปา (น้ำประปาสร้างโดยกรมโยธาแต่น้ำเป็นสนิมจึงใช้ไม่ได้ ปัจจุบัน อบต. ได้ติดตั้งตัวกรองน้ำให้จึงสามารถใช้น้ำได้)
พ.ศ. 2518		เกิดอุทกภัย ระดับน้ำสูง 1-2 เมตร จมพื้นโบสถ์แต่น้ำแห้งเร็ว
พ.ศ. 2520 -2530		มีการสร้างโรงเรียนวัดทุ่งเพื่อในปัจจุบัน
พ.ศ. 2523		มีถนนสายเนินเจ
พ.ศ. 2528		มีไฟฟ้าใช้ทุกครัวเรือน
พ.ศ. 2531		เกิดอุทกภัยระดับน้ำเท่ากับปี พ.ศ. 2518 (1-2 เมตร) แต่แห้งช้า เนื่องจากมีการสร้างถนนขวางกั้นทางน้ำ มีโรคเท้าช้างระบาดแต่น้อยกว่าในพื้นที่อำเภอร่อนพิบูลย์
พ.ศ. 2540		มีถนนคอนกรีต

## ตารางที่ 3 (ต่อ)

หมู่บ้าน	ช่วงเวลา	เหตุการณ์
บ้านบางนกวิก		ประวัติความเป็นมาของบ้านบางนกวิกมีอยู่ว่า ในอดีตมีนกวิกมาก เลยตั้งชื่อหมู่บ้านว่า บ้านบางนกวิก อีกทั้งมีปลาและนกชุกชุม มีน้ำจืดสามารถดื่มได้ตลอดเวลา ปัจจุบัน ปลา และนกลดจำนวนลง น้ำกลายเป็นน้ำเปรี้ยวในบางช่วง (น้ำเปรี้ยวตั้งแต่สร้างเขื่อนปากพนัง) ชาวบ้านประกอบอาชีพทำนา เลี้ยงวัว และสานเสื่อกระจูด การเดินทางส่วนใหญ่ต้องเดินทางด้วยเท้า หรือใช้เรือหางยาวเป็นพาหนะ ถนนหนทางกันดาร
	พ.ศ. 2502	ได้จัดตั้งโรงเรียนวัดเทพประสิทธิ์ ทำด้วยไม้ ไม่มีฝาผนัง หลังคามุงจาก มีครูสอน 2 คน คือ ครูลาภ สาระมาศ (ครูใหญ่) และครูเฟื่อง บุญบำรุง โรงเรียนตั้งอยู่ในพื้นที่ของสำนักสงฆ์เทพประสิทธิ์ ซึ่งมีนายเทพ บางเกลือ เป็นผู้มอบที่ดินและสร้างสำนักสงฆ์ขึ้น จึงตั้งชื่อว่า วัดเทพประสิทธิ์
	พ.ศ. 2505	เกิดวาตภัยแต่ได้รับความเสียหายไม่มากนัก
	พ.ศ. 2518	เกิดน้ำท่วมฉับพลันต้องขนย้ายสัตว์เลี้ยง และอพยพครอบครัวไปอยู่บนเนินสูง ระดับน้ำลดลงช้า
	พ.ศ. 2531	เกิดน้ำท่วม ระดับน้ำสูงประมาณ 2 เมตร โดยระดับน้ำค่อยๆ เพิ่มขึ้นต้องอพยพไปอยู่บนเนินสูง
	พ.ศ. 2540	มีไฟฟ้าใช้ประมาณ 30 กว่าครัวเรือน ในอดีต (ก่อนปี พ.ศ. 2540) ใช้ไฟได้ และตะเกียงน้ำมันก๊าดเพื่อให้แสงสว่างในตอนกลางคืน
	พ.ศ. 2542	ได้มีการจัดตั้งหมู่บ้านใหม่ คือ หมู่ที่ 12 โดยแยกมาจากหมู่ที่ 1 ตำบลสวนหลวง อำเภอเฉลิมพระเกียรติ จังหวัดนครศรีธรรมราช มีประชากรประมาณ 60 ครัวเรือน
	ปัจจุบัน	มีอาชีพทำการเกษตร เช่น ปลูกปาล์ม น้ำมัน และบัวบก เป็นต้น ชาวบ้านส่วนใหญ่เป็นหนี้สินกับกองทุนหมู่บ้านเพื่อเอาไปลงทุนปลูกผัก และปลูกปาล์ม น้ำมัน การคมนาคมในหมู่บ้านสะดวกขึ้น
บ้านคางคาล้อม	100 ปีก่อน	เริ่มมีคนย้ายมาจากอำเภอปากพนัง และอำเภอเชียรใหญ่ โดยมาจับจองพื้นที่ในบริเวณนี้ จำนวน 4 ครัวเรือน การเดินทางอาศัยเรือพาย เรือแจว ผ่านออกทางตำบลกระเกต และอำเภอชะอวด

## ตารางที่ 3 (ต่อ)

หมู่บ้าน	ช่วงเวลา	เหตุการณ์
บ้านคกคาล้อม	พ.ศ. 2503-2504	มีการก่อตั้งโรงเรียนคกคาล้อม เดิมชื่อโรงเรียนว่าบ้านคกคาลี้ว ตามชื่อหมู่บ้าน ต่อมาเพี้ยนมาเป็นคกคาล้อมจนถึงปัจจุบัน
	พ.ศ. 2505	เกิดพายุ ต้นไม้ใหญ่ล้ม อีกทั้งเกิดไฟป่า จนเปลี่ยนสภาพจากป่ามาเป็นทุ่งหญ้า น้ำก็เปลี่ยนเป็นน้ำเปรี้ยว มีไม้เสม็ดกระจัดขึ้นมาแทน
	หลังปี พ.ศ. 2505	เกิดพายุอีกครั้ง
	พ.ศ. 2518	เกิดน้ำท่วมใหญ่ น้ำท่วมขังประมาณ 2 เดือน
	พ.ศ. 2521	สมัยนายกรัฐมนตรื มรว.ศีกฤทธิ ปราโมช เริ่มมีถนนเข้ามาในหมู่บ้าน
	พ.ศ. 2531	เกิดน้ำท่วมใหญ่
	หลังปี พ.ศ. 2531	มีโรคระบาดในวัว (ปากเท้าเปื่อย)
	พ.ศ. 2534	เริ่มมีการเลี้ยงกึ่งกุลาดำในพื้นที่ โดยที่กำนันคนปัจจุบัน เริ่มเลี้ยงเป็นรายแรก โดยเลี้ยงแบบพัฒนา ต่อมาเริ่มมีรายอื่นๆ เลี้ยงมากขึ้น
	พ.ศ. 2540	มีไฟฟ้าเข้าในหมู่บ้าน (กฟผ.) เริ่มมีการทำการประมงหาปลาเพื่อนำไปจำหน่ายบ้าง ในสมัยก่อนรุ่นปู่ย่า จะปลูกข้าวหาปลาเพื่อบริโภคในครัวเรือนเท่านั้น เมื่อน้ำเปรี้ยวการทำงานจึงลดลง
	พ.ศ. 2545	มีการสร้างเขื่อนปากพนัง ทำให้มีน้ำขังในพื้นที่ ผู้ที่ทำนา กึ่งเจอปัญหาโรคกึ่งกุลาดำ ไวร้สตัวแดงดวงขาว จึงเลิกเลี้ยง ขายอุปกรณ์การเลี้ยงกึ่ง หลังจากนั้นก็เปลี่ยนอาชีพ เช่น ทำก่อสร้าง ทำการประมง และปลูกปาล์มน้ำมัน
พ.ศ. 2547	เริ่มมีหอยเชอรี่เข้ามาระบาดในนาข้าว	
พ.ศ. 2548	มีน้ำประปาใช้ แต่ยังบริโภคน้ำฝน ชนิดสัตว์น้ำเริ่มลดจำนวนลงและสูญพันธุ์ เช่น ปลาแม่่น (ปลาแรด) ปลาดุก (ปลาเค็ดดำ) ปลาชะโอน ปลาดุกลำพัน ปลาอีเต็ง ปลาสะตือ (ปลาดองลาย) และปลาดุกลำพัน	
บ้านหนองยาว	100 ปีก่อน	หมู่บ้านเกิดจากการรวมหลายๆ หมู่บ้านเข้าด้วยกัน เช่น บ้านปลายดินและบ้านหนองยาว มาเป็นหมู่ที่ 3 บ้านหนองยาว ซึ่งมีที่มาของชื่อหมู่บ้าน คือ ในหมู่บ้านมีหนองน้ำที่มีลักษณะเรียวยาว ในอดีตมีสัตว์ป่า เช่น เสือ หมูป่า เม่น กวาง และกระเจง อุดมสมบูรณ์ แหล่งน้ำในหมู่บ้านมีห่านกุ่มแป ห่านบ้านกล้วย และห่านไม้แก่น ทั้งหมดไหลลงพรุควนเครัง ปลาในอดีตที่พบมาก คือ ปลาดุกลำพัน และปลาโพรงโป่ง (เป็นปลาผิวน้ำ หากินเป็นกลุ่ม) ซึ่งในปัจจุบันปลา 2 ชนิดนี้ได้

## ตารางที่ 3 (ต่อ)

หมู่บ้าน	ช่วงเวลา	เหตุการณ์
บ้านหนองยาว		สูญหายไปจากหมู่บ้านนี้แล้ว ปัจจุบันพบปลาตุก และปลาช่อน อาชีพในอดีต คือ ปลูกข้าว ทำไร่ หาปลา และเก็บกระจูด
	พ.ศ. 2484	เกิดสงครามโลกครั้งที่ 2 ญี่ปุ่นบุกขึ้นเมือง ข้าวของราคาแพง ต้องต้มหัวมันกินแทนข้าว ใช้ไฟได้น้ำมันยาง กลางคืนมีการห้ามจุดไฟเพื่อหลบทหารญี่ปุ่น
	พ.ศ. 2505	เกิดวาตภัย ทำให้บ้านเรือนเสียหาย ต้นไม้ล้มป่าไม้เสียหายมาก
	พ.ศ. 2518	เกิดน้ำท่วม มีน้ำป่ามาจากทางทิศเหนือ ระดับน้ำสูง 2-3 เมตร ในป่าพุระดับน้ำสูง 4 เมตร
	พ.ศ. 2519	เริ่มมีคนเดินทางเดินเข้าหมู่บ้านเป็นครั้งแรก สายป่อลื้อ-ลำทับ
	พ.ศ. 2520	มีไฟฟ้าใช้ในหมู่บ้าน เดิมผู้ป่วยไปหาหมอที่สาธารณสุขในอำเภอชะอวด ปัจจุบันไปรักษาที่สถานีอนามัยบ้านตุล
	พ.ศ. 2531	เกิดน้ำท่วมใหญ่อีกครั้งแต่ความรุนแรงน้อยกว่าในปี พ.ศ. 2518
	พ.ศ. 2548	ในหมู่บ้านหนองยาวไม่มีโรงเรียนและวัด เพราะเดิมเป็นหมู่บ้านใหญ่อยู่ในหมู่ที่ 10 แต่เมื่อแยกออกเป็นหมู่ที่ 3 และ 5 ทำให้โรงเรียนและวัดติดอยู่ในเขตหมู่ที่ 5 แทน (บ้านหนองยาว มีหนองยาวแต่ต้น ซึ่งไหลมาจากตำบลร่อนพิบูลย์)
	พ.ศ. 2550	ปัจจุบันคนในหมู่บ้าน มีอาชีพการทำสวนยาง ปลูกผัก และทำสวนปาล์มน้ำมัน
	บ้านย่านแดง	พ.ศ. 2470
พ.ศ. 2484		เมื่อในหมู่บ้านมีจำนวนเด็กเพิ่มมากขึ้น นายสีนวน นพคุณ ได้จัดตั้งโรงเรียนพร้อมกับวัด โดยมี นายพลับ บุญช่วย เป็นผู้บริจาคที่ดินจำนวน 2 ไร่ อยู่ริมคลองชะอวด-ปากพนังให้ครั้งแรกมีเด็กนักเรียน 20

## ตารางที่ 3 (ต่อ)

หมู่บ้าน	ช่วงเวลา	เหตุการณ์
บ้านย่านแดง		คน คุณครูคนแรกชื่อ ครูชื่น นิลกาล และครูอำนวย แซ่ด่าน
	พ.ศ. 2486	ผ่านมา 2 ปี มีลมพายุพัดมาอย่างรุนแรง ทำให้โรงเรียนหลังนี้พังเสียหายหมด นายสินวน มีบ้าน 2 ชั้น จึงได้ย้ายนักเรียนไปเรียนที่บ้านก่อนจนกว่าจะสร้างโรงเรียนใหม่เสร็จ และได้แลกเปลี่ยนที่ดินกับนายหนูแก้ว พร้อมกับได้ซื้อที่ดินของนายวุ่น เพื่อจัดสร้างวัดพร้อมกับโรงเรียนใหม่และมีมาจนถึงทุกวันนี้
	พ.ศ. 2505	มีพายุพัดเข้าบริเวณแหลมตะลุมพุก ในหมู่บ้านย่านแดงก็ได้รับผลกระทบด้วย ชาวในนาเสียหายหมด ชาวบ้านในหมู่บ้านพบกับความยากลำบาก ทำให้ชาวบ้านหลายคนย้ายไปเข้าไปอยู่ในนิคมจังหวัดสตูล (85 ครัวเรือน) เหลือชาวบ้านที่ยังคงอยู่ จำนวน 80 ครัวเรือน ต่อมาอีกหลายปีทางส่วนราชการได้มีโครงการต่างๆ เข้ามาช่วยเหลือบ้าง เช่น มีเขื่อนกั้นน้ำห้วยน้ำใส และมีเขื่อนถ่านน้ำที่อำเภอปากพนัง จึงสามารถทำนาได้บ้างเล็กน้อย
	พ.ศ. 2531	เป็นสมัยที่นายเคลื่อน นพคุณ เป็นผู้ใหญ่บ้าน ได้ร่วมกับลูกบ้านช่วยกันลากเสาไฟฟ้าเข้าหมู่บ้าน ต่อมาก็มีถนนตัดมาจากอำเภอชะอวดเข้ามาในหมู่บ้านย่านแดงจนทุกวันนี้ ชนิดปลาในอืดมีปลาตุ๊กดำพัน ขนาดตัวใหญ่มาก กุ้งก้ามกรามใช้เปิดที่เกี่ยวมะพร้าวในการจับกุ้ง ปัจจุบันไม่พบปลาตุ๊กดำพัน และกุ้งก้ามกรามมีน้อยมาก ประเพณีสำคัญ คือ ประเพณีสงกรานต์ ในอืดมีการแห่พระทางน้ำ (ใช้เรือ) ปัจจุบันมีการแห่พระทางบกแทนเพราะไม่สามารถใช้เรือในการเดินทางได้ เนื่องจากติดหัวสะพานบ้านไทรหัวม้า
	พ.ศ. 2546	มีคนต่างถิ่นจากชะอวดเข้ามาปลูกปาล์มน้ำมัน เมื่อได้ผลดีทำให้ชาวบ้านรายอื่นๆ จึงหันมาปลูกปาล์มน้ำมันเพิ่มขึ้น
พ.ศ. 2549	ทางส่วนราชการได้นำรถไถเข้าจุดที่ปลูกปาล์มน้ำมัน ชาวบ้านบ้านย่านแดงเลยยึดเป็นอาชีพทำสวนปาล์มน้ำมันมาจนถึงทุกวันนี้	
บ้านบางน้อย	พ.ศ. 2498	ได้มีการตั้งโรงเรียนขึ้นที่วัดบางน้อย แต่ปัจจุบัน โรงเรียนได้ย้ายไปตั้งอยู่ที่ หมู่ที่ 4 ตำบลท่าเสม็ด
	พ.ศ. 2500	ที่มาของหมู่บ้านบางน้อย เนื่องจากหมู่บ้านนี้มีคลองเป็นของหมู่บ้าน 3 ด้าน และคลองที่อยู่ในเขตหมู่บ้านเดิมเป็นคลองที่เล็กกว่าคลองสาย

## ตารางที่ 3 (ต่อ)

หมู่บ้าน	ช่วงเวลา	เหตุการณ์
บ้านบางน้อย		อื่นๆ จึงได้เรียกว่า บ้านบางน้อย คนรุ่นเก่าได้ย้ายมาจากอำเภอหัวไทร จำนวน 10 ครัวเรือน เพราะเห็นว่าบริเวณนี้เหมาะในการทำการเกษตร เช่น ทำนาข้าว และเผาถ่าน เมื่อก่อนพื้นที่ป่าทึบ มีต้นไม้ใหญ่ มีสัตว์ป่ามาก เดิมบ้านบางน้อยมีวัดชื่อวัดโทสิทธีวรีน้อย (บางน้อย) เป็นวัดโบราณไม่ทราบว่าจะสร้างในสมัยใด หลักฐานของวัดมีพระพุทธรูปเป็นพระลาภตามตำนานเล่าว่า ได้รับพระราชทานพระพุทธรูปจากพระเจ้าอยู่หัวในรัชกาลที่ 1 (พระพุทธยอดฟ้าจุฬาโลกมหาราช) เนื่องจากทางวัดได้ส่งเรือพายเข้าแข่งขัน จนได้รับรางวัลชนะเลิศ จึงได้รับพระราชทานพระพุทธรูปเป็นรางวัล
	พ.ศ. 2505	มีวาตภัยเกิดขึ้นทำให้ต้นไม้เล็กใหญ่ได้รับความเสียหายเป็นอย่างมาก
	พ.ศ. 2518	มีน้ำท่วมอย่างหนัก นาข้าวเสียหายทั้งหมู่บ้าน (เดือนยี่ ขึ้น 13 ค่ำ) น้ำท่วมขังตลอดทั้งปี ทำราษฎรเลิกทำนาข้าวเพราะไม่คุ้มกับการลงทุน
	พ.ศ. 2522	ราษฎรเปลี่ยนจากทำนามาทำสวนยางพารา เหลือราษฎรที่ยังคงทำนาข้าวอยู่แค่ 6 ราย
	พ.ศ. 2523	มีการสร้างถนน และไฟฟ้าเข้ามาในหมู่บ้าน โดยใช้แรงงานคนลากเสาไฟฟ้าเพื่อจะเดินสายไฟฟ้า พัฒนาหมู่บ้านจนมีไฟฟ้าใช้ทุกครัวเรือนในปีถัดมา
	พ.ศ. 2524	มีการแยกหมู่บ้าน เดิมหมู่บ้านนี้เป็นหมู่ที่ 5 ตำบลเค็ริง เมื่อประชากรมากขึ้น ทางกรมได้แยกจากหมู่ที่ 5 บ้านทุ่งไคร มาเป็นหมู่ที่ 10 ตำบลเค็ริง เมื่อวันที่ 16 เมษายน 2524 นายริน นवलแสง ได้รับเลือกเป็นผู้ใหญ่บ้านคนแรก มีประชากรในหมู่บ้าน 60 ครัวเรือน
	พ.ศ. 2546	ในอดีตตำบลคลองมีปลาธรรมชาติหลายชนิด และชุกชุม เมื่อมีโครงการพระราชดำริ โครงการลอกคลองบางน้อย ทำให้สภาพแวดล้อมเปลี่ยนไป ปลาลดจำนวนลงมาก
	พ.ศ. 2548	หมู่บ้านได้จัดทำโครงการสงวนพันธุ์ปลาขึ้นในบริเวณวัดบางน้อยเป็นระยะทาง 1 กิโลเมตร โดยทางราชการ ได้แก่ ประมงอำเภอ และประมงจังหวัดได้สนับสนุนพันธุ์ปลาดุก จำนวน 5,000 ตัว ปลานิล จำนวน 5,000 ตัว กุ้งก้ามกราม จำนวน 15,000 ตัว และปลาตะเพียน

## ตารางที่ 3 (ต่อ)

หมู่บ้าน	ช่วงเวลา	เหตุการณ์
บ้านบางน้อย		จำนวน 5,000 ตัว ปล่อยลงในบริเวณที่สงวนพันธุ์ปลา ปัจจุบันประชากรปลามีมากขึ้น ต่อมามีการใช้ซั้งที่มีเหยื่อล่อจับปลาทำให้จำนวนปลาลดน้อยลงอีก ปัจจุบันจึงเป็นเขตห้ามจับปลาโดยเด็ดขาด
	ปัจจุบัน	มีครัวเรือนจำนวน 98 ครัวเรือน ประชากร จำนวน 504 คน อาชีพหลักได้แก่ การทำสวนยาง อาชีพรอง ได้แก่ รับจ้างทั่วไป อาชีพเสริมได้แก่ ทำปุ๋ยชีวภาพ โดยจัดทำในรูปกลุ่มสมาชิก ปัจจุบัน หมู่ที่ 10 บ้านบางน้อย เป็นหมู่บ้านเดียวที่น้ำในแหล่งน้ำไม่เปรี้ยว เนื่องจากอยู่นอกเขตพรุควนเคร็ง โรงเรียนซึ่งในอดีตตั้งอยู่ในบริเวณวัด แต่ในปัจจุบันรัฐบาลได้กำหนดว่าพื้นที่ตั้งโรงเรียนต้องมีขนาด 10 ไร่ ขึ้นไป จึงต้องย้ายโรงเรียนไปอยู่ บริเวณอื่น คือ บริเวณหมู่ที่ 4 ตำบลเคร็ง
บ้านป่าห้วยเขียว	พ.ศ. 2497	ผู้บุกเบิกหมู่บ้านป่าห้วยเขียวได้อพยพมาจาก อำเภอหัวไทรจำนวน 6 ครอบครัว ต่อมา มีประชาชนเพิ่มเข้ามารวม จำนวน 135 ครัวเรือน (ปัจจุบัน) ที่มาของชื่อหมู่บ้านในอดีตบริเวณนี้เป็นพื้นที่ป่า มีต้นไม้ใหญ่จำนวนมาก จึงเรียกว่า “บ้านป่าห้วยเขียว” พื้นที่ส่วนใหญ่เป็นพรุ และพื้นที่ลุ่ม การเป็นอยู่ในอดีตเดินทางโดยทางเรือผ่านลำคลองทะเลน้อย-ควนเคร็ง มีสัตว์ป่าหลายชนิด อาทิ ช้าง ลิง เสือ หมู และป่า ผึ้งป่า พันธุ์ปลา ได้แก่ ปลาตุ๊กตาฟัน (ปัจจุบันสูญหายไป) เต่ากา เต่าไฟ เต่าดำ และเต่าหับ
	พ.ศ. 2500	เกิดความแห้งแล้ง และเกิดไฟป่าทำให้ป่าใหญ่เสียหายมาก สัตว์ป่าสูญหายไป หลังจากนั้นป่าก็เปลี่ยนสภาพไปเป็นป่าเสม็ด อาชีพของคนในหมู่บ้าน คือ สานเสื่อกระจูด ทำประมง (ใช้ข่าย บ่อล่อปลา และเบ็ดจับปลา) และทำนา มีการก่อตั้งโรงเรียน 1 หลัง ความยาว 20 เมตร กว้าง 10 เมตร ฝากันไม้ไผ่หลังคามุงจากมีครูสอน 3 คน คือ ครูจัน ครูถัน และครูกำพล
	พ.ศ. 2523	มีการบุกเบิกให้มีการสัญจรทางถนนลูกรัง มีรถ โดยผู้ว่าราชการในขณะนั้น (นายอนุกุล สุภาไชยกิจ) เป็นผู้บุกเบิก
	พ.ศ. 2539	มีไฟฟ้าเข้ามาใช้ในหมู่บ้าน โดยใช้แรงงานคนเป็นบางส่วนในการปักเสาไฟ

## ตารางที่ 3 (ต่อ)

หมู่บ้าน	ช่วงเวลา	เหตุการณ์
บ้านป่าหัวเขี้ยว	25 ต.ค. 2542	สมเด็จพระนางเจ้าบรมราชินีนาถเสด็จเยี่ยมหมู่บ้าน และมีรับสั่งให้สร้างศูนย์ศิลปาชีพ และให้ขยายพื้นที่ทำนา
	พ.ศ. 2543	มีถนนลาดยางเข้าหมู่บ้าน และได้สร้างอาคารศูนย์ศิลปาชีพ เพื่อส่งเสริมอาชีพกลุ่มทอผ้า กลุ่มผลิตภัณฑักระจุย และกลุ่มอื่นๆ
	พ.ศ. 2544	เปิดใช้อาคารศูนย์ศิลปาชีพบ้านป่าหัวเขี้ยว
	พ.ศ. 2548	น้ำท่วมหนัก ต้องอพยพชาวบ้านและสัตว์เลี้ยงขึ้นมาอยู่บนถนนลาดยาง และอาคารศูนย์ศิลปาชีพ
บ้านโคกสัก	หลาย 100 ปี (รุ่นปู่มากกว่า 2 ชั่วอายุคน)	ชาวบ้านเป็นคนดั้งเดิมที่นี่ เมื่อก่อนเรียกบ้านยางงาม ที่มาของชื่อบ้านยางงาม เพราะแรกเริ่มมีต้นยาง 2 ต้น (ตรงที่ฝั่งศพชาวจีน) จึงเรียกว่าบ้านยางงาม การเป็นอยู่ถนนมีเฉพาะทางเท้า ใช้แสงไฟจากการได้ผสมน้ำมันยาง (ได้ทำด้วยเปลือกของต้นเสม็ดนำมาตากแห้ง ชุบน้ำมันยาง แล้วห่อด้วยกาบของต้นหมาก) อาชีพในอดีต ทำนา และทำไร่ อาศัยน้ำจากน้ำฝนเพียงอย่างเดียว การหาปลาซึ่งมีจำนวนมาก เช่น ปลาชุก และปลาช่อน เป็นต้น ปัจจุบันปลามีปริมาณลดลง บ้านยางงามในอดีตเดิมอยู่ในเขตอำเภอพนางตุง
		พ.ศ. 2524
	พ.ศ. 2525	มีการสร้างโรงเรียนในหมู่บ้านแห่งแรก ชื่อโรงเรียนบ้านโคกสัก โดยมีนายกรัฐมนตรีนพคุณ พลเอกเปรม ติณสูลานนท์เป็นผู้จัดตั้ง และเป็นประธานในพิธีเปิด รวมทั้งสร้างวัดโคกสักขึ้นด้วย
	พ.ศ. 2530	มีโจรผู้ร้ายปล้นขโมยของในหมู่บ้าน แต่ปัจจุบันไม่มีเลย
	พ.ศ. 2542	มีการสร้างถนนลาดยาง
	พ.ศ. 2545	มีน้ำประปาหมู่บ้านใช้
	พ.ศ. 2547-2548	มีฝนตกหนัก เกิดการชะล้างหน้าดินเป็นช่องลึกมากกว่า 0.50 เมตร
	ปัจจุบัน	สภาพความเป็นอยู่สุขสบายดี ไม่มีโจรผู้ร้าย ฐานะส่วนใหญ่ค่อนข้างดี



## 2. การประกอบอาชีพ ศักยภาพด้านเศรษฐกิจสังคม และประเพณีของชุมชนในพหุวัฒนธรรม

### 2.1 การประกอบอาชีพในชุมชน

จากการประชุมร่วมกับชาวบ้านพบว่า การประกอบอาชีพของชุมชนบริเวณพหุวัฒนธรรม แบ่งเป็นอาชีพหลักและอาชีพรอง อาชีพหลักหมายถึง อาชีพที่นำมาซึ่งรายได้หลักของครัวเรือน และอาชีพรอง หมายถึง อาชีพที่ทำนอกเหนือจากอาชีพหลัก และก่อให้เกิดรายได้ในครัวเรือน ดังรายละเอียดตารางที่ 4 อาชีพหลักของชุมชนในบริเวณพหุวัฒนธรรม ส่วนใหญ่เป็นอาชีพ ทำสวน ปลูกผัก ทำนา รับจ้างทั่วไป หัตถกรรม และเลี้ยงสัตว์ (วัว หมู ไก่) ส่วนอาชีพรอง ได้แก่ ทำการประมง ค้าขาย รับราชการ และเลี้ยงปลา จากผลการศึกษาดังกล่าวจะเห็นว่า การประกอบอาชีพทำการประมงเป็นอาชีพรองในทุกหมู่บ้าน เนื่องจาก หลังการสร้างประตูระบายน้ำอุทกวิทย์ประสิทธิ์ ที่อำเภอปากพนังเพื่อเก็บกักน้ำเพื่อการเกษตรและระบายน้ำท่วมในฤดูฝน ทำให้สัตว์น้ำกร่อยลดจำนวนลง ประกอบกับจากการกักขังน้ำทำให้เกิดปัญหาน้ำเสียจากตะกอนทำให้สัตว์น้ำจืดลดจำนวนลงด้วยจนไม่คุ้มทุนในการทำประมงเป็นอาชีพหลัก

ตารางที่ 4 การประกอบอาชีพของชุมชนจากการประเมินสถานะชนบทแบบมีส่วนร่วมในพหุวัฒนธรรม ระหว่างเดือนตุลาคม 2549 ถึงกันยายน 2550

ชื่อหมู่บ้าน	อาชีพหลัก	อาชีพรอง
ทุ่งเพื่อ	ปลูกผัก ค้าขาย และเลี้ยงสัตว์	ทำสวน เลี้ยงปลา ทำนา ทำการประมง รับจ้างทั่วไป และรับราชการ
บางนกวิก	ปลูกผัก และทำสวน	รับจ้าง เลี้ยงปลา เลี้ยงสัตว์ ค้าขาย รับราชการ และทำการประมง
คางคาล้อม	ทำสวน หัตถกรรม ปลูกผัก และค้าขาย	เลี้ยงปลา เลี้ยงสัตว์ รับจ้าง รับราชการ และทำการประมง
หนองยาว	ทำนา ปลูกผัก และทำสวน	ทำการประมง เลี้ยงปลา รับจ้างทั่วไป ค้าขาย และรับราชการ
ย่านแดง	ทำสวน และรับจ้างทั่วไป	เลี้ยงสัตว์ ค้าขาย ทำนา และทำการประมง
บางน้อย	ทำสวน ปลูกผัก และรับจ้างทั่วไป	เลี้ยงสัตว์ เลี้ยงปลา ทำการประมง ค้าขาย หัตถกรรม และรับราชการ
ป่าหัวเขี้ยว	ทำนา เลี้ยงสัตว์ และหัตถกรรม	เลี้ยงปลา รับจ้างทั่วไป ค้าขาย ปลูกผัก รับราชการ และทำการประมง
โคกสัก	ทำสวน ทำนา และหัตถกรรม	รับจ้างทั่วไป ทำการประมง เลี้ยงสัตว์ ค้าขาย ปลูกผัก และรับราชการ

หมายเหตุ: ทำการประมง หมายถึง การใช้เครื่องมือประมงในการจับสัตว์น้ำ





## ตารางที่ 5 (ต่อ)

อาชีพ	ชื่อหมู่บ้าน	เดือน												
		ม.ค.	ก.พ.	มี.ค.	เม.ย.	พ.ค.	มิ.ย.	ก.ค.	ส.ค.	ก.ย.	ต.ค.	พ.ย.	ธ.ค.	
รับราชการ	ย่านแดง	-	-	-	-	-	-	-	-	-	-	-	-	
	บางน้อย	*	*	*	*	*	*	*	*	*	*	*	*	
	ป่าหัวเขี้ยว	*	*	*	*	*	*	*	*	*	*	*	*	
	โคกสัก	*	*	*	*	*	*	*	*	*	*	*	*	
ประมง	ทุ่งเพ็ญ	*	*	*	*	*	*	*	*	*	*	*	*	
	บางนกวิก	*	*	*	*	*	*	*	*	*	*	*	*	
	คางคาล้อม	*	*	*	*	*	*	*	*	*	*	*	*	
	หนองยาว	*	*	*	*	*	*	*	*	*	*	*	*	
	ย่านแดง	*	*	*	*	*	*	*	*	*	*	*	*	
	บางน้อย	-	-	*	*	*	-	-	-	-	-	*	*	
	ป่าหัวเขี้ยว	*	*	*	*	*	*	*	*	*	*	*	*	
	โคกสัก	*	*	*	*	*	*	*	*	*	*	*	*	
รับจ้างทั่วไป	ทุ่งเพ็ญ	*	*	*	*	*	*	*	*	*	*	*	*	
	บางนกวิก	*	*	*	*	*	*	*	*	*	*	*	*	
	คางคาล้อม	*	*	*	*	*	*	*	*	*	*	*	*	
	หนองยาว	*	*	*	*	*	*	*	*	*	*	*	*	
	ย่านแดง	-	*	*	*	*	*	*	*	*	-	-	-	
	บางน้อย	*	*	*	*	*	*	*	*	*	*	*	*	
	ป่าหัวเขี้ยว	*	*	*	*	*	*	*	*	*	*	*	*	
	โคกสัก	*	*	*	*	*	*	*	*	*	*	*	*	
หัตถกรรม	ทุ่งเพ็ญ	-	-	-	-	-	-	-	-	-	-	-	-	
	บางนกวิก	-	-	-	-	-	-	-	-	-	-	-	-	
	คางคาล้อม	*	*	*	*	*	*	*	*	*	*	*	*	
	หนองยาว	-	-	-	-	-	-	-	-	-	-	-	-	
	ย่านแดง	-	-	-	-	-	-	-	-	-	-	-	-	
	บางน้อย	*	*	*	*	*	*	*	*	*	*	*	*	
	ป่าหัวเขี้ยว	*	*	*	*	*	*	*	*	*	*	*	*	
	โคกสัก	*	*	*	*	*	*	*	*	*	*	*	*	

หมายเหตุ: - หมายถึง ช่วงที่ไม่ได้ดำเนินการ

\* หมายถึง ช่วงที่ดำเนินการ

### 2.3 การจัดระดับฐานะของครัวเรือนในหมู่บ้าน

การจัดระดับฐานะของครัวเรือนในหมู่บ้าน ตัวแทนชุมชนได้กำหนดตัวชี้วัดระดับฐานะต่างๆ เป็น 4 ระดับ ดังรายละเอียดตารางที่ 6 คือ ฐานะร่ำรวย ปานกลาง ก่อนข้างยากจน และยากจน พบว่าระดับฐานะของครัวเรือนในพุกวนเคิ่ง มีฐานะอยู่ในระดับปานกลางร้อยละ 42 ของครัวเรือนที่สุ่มตัวอย่างทั้งหมด รองลงมา คือ มีฐานะในระดับก่อนข้างยากจนร้อยละ 40 เมื่อพิจารณาในแต่ละหมู่บ้านพบว่า บ้านบางน้อยมีครัวเรือนในระดับร่ำรวยร้อยละมากที่สุด เนื่องจากหมู่บ้านนี้ส่วนใหญ่ทำสวนยางพารา ทำให้มีรายได้ที่แน่นอน ส่วนหมู่บ้านที่มีสัดส่วนยากจนร้อยละมากที่สุด คือ บ้านย่านแดง เนื่องจากหมู่บ้านนี้มีพื้นที่ในการทำเกษตรกรรมน้อย ส่วนใหญ่เป็นป่าพรุและไม่มีเอกสารสิทธิ์ในที่ทำกิน จึงไม่สามารถนำไปเป็นหลักทรัพย์ในการค้ำประกันเพื่อขอทุนมาประกอบอาชีพ และส่วนใหญ่มีอาชีพรับจ้างทั่วไป ซึ่งทำให้มีรายได้ไม่แน่นอน (ตารางที่ 7)

ตารางที่ 6 ตัวชี้วัดระดับฐานะของครัวเรือนจากการประเมินสถานะชนบทแบบมีส่วนร่วมในพุกวนเคิ่ง ระหว่างเดือนตุลาคม 2549 ถึงกันยายน 2550

ระดับฐานะ (ตัวชี้วัด)	เกณฑ์กำหนด
คนที่มีฐานะร่ำรวย	มีที่ดินทำกินมาก รับราชการ รับเหมาก่อสร้าง ธุรกิจส่วนตัว มีรถยนต์ มีโรงสี บ้านหลังใหญ่ มั่นคง มีรถยนต์ รถจักรยานยนต์ และมีเงินให้กู้
คนที่มีฐานะปานกลาง	มีที่ดินทำกิน 10-20 ไร่ มีรถจักรยานยนต์ มีรายได้แน่นอน มีบ้าน ทำนา ประมง มีเงินฝากบางบ้าน และมีหนี้ไม่มาก
คนที่มีฐานะก่อนข้างยากจน	มีที่ดินทำกินไม่เกิน 10 ไร่ บางคนไม่มีที่ทำกิน มีบ้าน มีวัว ควาย 2-3 ตัว ทำการประมง ก่อสร้าง มีหนี้สิน มีรายได้ไม่แน่นอน และมีอาชีพรับจ้างทั่วไป
คนที่มีฐานะยากจน	รัฐต้องช่วยเหลือเรื่องที่อยู่อาศัย อดบ. ดูแล ไม่มีที่ดินทำกิน บางคนไม่มีบ้าน รับจ้างทั่วไป มีหนี้สิน รายได้ไม่แน่นอน คนที่มีบ้านก็หลังเล็กๆ ไม่มีรถจักรยานยนต์ ไม่มีอาชีพ และคนพิการ

### 2.4 ประเพณี วิถีชีวิตของชุมชน และความเชื่อ

ประเพณี และวิถีชีวิตของชุมชนในทุกหมู่บ้านจะมีลักษณะคล้ายคลึงกัน เช่น ประเพณีชักพระงานบุญสารทเดือนสิบ สงกรานต์ และงานทำบุญวันปีใหม่ บางหมู่บ้านมีงานบุญกฐิน ผ้าป่า ได้แก่ บ้านย่านแดง และบ้านโคกสัก (ตารางที่ 8) สำหรับความเชื่อต่างๆ ในแต่ละหมู่บ้านก็มีลักษณะที่คล้ายคลึงกัน เช่น การนับถือพระเกจิ นับถือองค์พ่อจตุคามรามเทพ และวิญญาณบรรพบุรุษ (ตารางที่ 9) จากการประชุมร่วมจะเห็นได้ว่า ประเพณีวิถีชีวิตและความเชื่อต่างๆ ไม่ค่อยมีส่วนเกี่ยวข้องกับพุกวนเคิ่งมากนัก มีเพียงงานวัน

ลอบกระทง ที่มีการลอบกระทงในพรุควนเครื่อง แต่อย่างไรก็ตามชุมชนให้ร่วมมือในการเข้าร่วมประเพณี และกิจกรรมต่างๆ เป็นอย่างดี

ตารางที่ 7 ระดับฐานะของครัวเรือนจากการประเมินสภาวะชนบทแบบมีส่วนร่วมในพรุควนเครื่อง ระหว่างเดือนตุลาคม 2549 ถึงกันยายน 2550

หมู่บ้าน	จำนวนครัวเรือน	ฐานะร่ำรวย		ฐานะปานกลาง		ฐานะค่อนข้างยากจน		ฐานะยากจน	
		ครัวเรือน	ร้อยละ	ครัวเรือน	ร้อยละ	ครัวเรือน	ร้อยละ	ครัวเรือน	ร้อยละ
ทุ่งเพื่อ	70	7	10	14	20	49	70	-	-
บางนกวิก	77	-	-	15	20	62	80	-	-
คงคาล้อม	135	10	7	85	63	40	30	-	-
หนองยาว	129	-	-	20	16	104	80	5	4
ย่านแดง	92	2	2	9	10	-	-	81	88
บางน้อย	95	9	10	43	45	29	30	14	15
ป่าหัวเขียว	130	5	4	80	59	50	37	-	-
โคกสัก	130	-	-	121	99	-	-	1	1
รวม	858	33		387		334		101	
เฉลี่ยร้อยละ			4		42		40		14

ตารางที่ 8 ประเพณีและกิจกรรมของหมู่บ้านจากการประเมินสภาวะชนบทแบบมีส่วนร่วมในพรุควนเครื่อง ระหว่างเดือนตุลาคม 2549 ถึงกันยายน 2550

หมู่บ้าน	ชักพระ	เดือนสิบ	สงกรานต์	ลอบกระทง	ขึ้นปีใหม่	กฐิน/ ผ้าป่า
ทุ่งเพื่อ	*	*	*	-	-	-
บางนกวิก	*	*	-	*	*	-
คงคาล้อม	*	*	-	-	*	-
หนองยาว	*	*	*	-	*	-
ย่านแดง	*	*	*	-	*	*
บางน้อย	*	*	*	*	*	-
ป่าหัวเขียว	*	*	*	*	*	-
โคกสัก	*	*	*	*	*	*

หมายเหตุ: - หมายถึง ไม่มีประเพณีหรือกิจกรรมนั้น

\* หมายถึง มีประเพณีหรือกิจกรรมนั้น

**ตารางที่ 9** ศรัทธา และความเชื่อของหมู่บ้านจากการประเมินสภาวะชนบทแบบมีส่วนร่วมในพหุควนเครื่อง  
ระหว่างเดือนตุลาคม 2549 ถึงกันยายน 2550

หมู่บ้าน	ศรัทธาและความเชื่อ
ทุ่งเพ็ญ	นับถือพ่อท่านเอี่ยม วัดบางเนียน และองค์พ่อจากตุคามรามเทพเป็นที่ยึดเหนี่ยวทางจิตใจ
บางนกวิก	นับถือตาอินทร์แก้ว และตาอินทร์ทองเป็นที่ยึดเหนี่ยวทางจิตใจ
คงคาล้อม	นับถือพ่อท่านเอี่ยม วัดบางเนียน องค์พ่อจากตุคามรามเทพ และทวดตาด้วเป็นที่ยึดเหนี่ยวทางจิตใจ
หนองยาว	นับถือพ่อท่านเอี่ยมวัดบางเนียน องค์พ่อจากตุคามรามเทพ และตาอินทร์ทองเป็นที่ยึดเหนี่ยวทางจิตใจ
ย่านแดง	นับถือพ่อท่านเอี่ยมวัดบางเนียน พ่อแม่ตาชายเจ้าที่ พ่อท่านมาก และท่านหลวงทองเป็นที่ยึดเหนี่ยวทางจิตใจ
บางน้อย	นับถือสมภารตาไฟ แม่ทวดนางลาย พ่อท่านเอี่ยมวัดบางเนียน และองค์พ่อจากตุคามรามเทพเป็นที่ยึดเหนี่ยวทางจิตใจ
ป่าหัวเขี้ยว	นับถือตาหลวงคง พ่อแม่ตาชายเจ้าที่ หลวงปู่ทวด และองค์จากตุคามรามเทพเป็นที่ยึดเหนี่ยวทางจิตใจ
โลกสัก	นับถือครูหมอมโนราห์

**3. บทบาทหญิงชายของคนในชุมชนของพหุควนเครื่องในกิจกรรมต่างๆ**

จากการประชุมร่วม และให้ชุมชนจำแนกกิจกรรมต่างๆ ในชุมชน โดยให้ระบุว่า แต่ละกิจกรรมที่เพศชายและเพศหญิงมีบทบาท และสัดส่วนเป็นอย่างไร พบว่ากิจกรรมที่ใช้แรงงานมาก ส่วนใหญ่เพศชายมักมีบทบาทในสัดส่วนที่มากกว่าเพศหญิง เช่น ทำสวน ทำนา รับจ้าง และทำการประมง กิจกรรมที่เพศหญิงมีบทบาทมากกว่า คือ การทำหัตถกรรม รองลงมา คือ ค้าขาย ซึ่งเป็นงานที่ค่อนข้างละเอียด และน่าจะเป็นผลมาจากลักษณะของครอบครัวไทย ที่ผู้หญิงมักจะเป็นผู้ดูแลเรื่องภายในบ้าน ส่วนกิจกรรมอื่นๆ เพศชายและหญิงมีบทบาทในสัดส่วนที่เท่าๆ กัน จากผลการสำรวจแสดงว่า กิจกรรมที่เกี่ยวกับการใช้แรงงาน โดยเฉพาะการทำการประมงส่วนใหญ่เพศชายจะมีบทบาทมากกว่าเพศหญิง ดังนั้นในการที่หน่วยงานรัฐ หรือองค์กรต่างๆ ต้องการการมีส่วนร่วมในด้านการส่งเสริมการจัดการประมง กลุ่มเป้าหมายน่าจะเป็นเพศชาย และถ้าต้องการการมีส่วนร่วมในด้านเศรษฐกิจ การเพิ่มรายได้ กลุ่มเป้าหมายน่าจะเป็นเพศหญิง (ตารางที่ 10)

ตารางที่ 10 บทบาทหญิงชายจากการประเมินสถานะชนบทแบบมีส่วนร่วมในพรุควนเคร็ง ระหว่างเดือน ตุลาคม 2549 ถึงกันยายน 2550

หมู่บ้าน	ร้อยละของบทบาทชายหญิงในแต่ละหมู่บ้าน									
	ทุ่งเพื่อ	บางนกวิก	กงคาล้อม	หนองยาว	ย่านแดง	บางน้อย	ป่าหัวเขียว	โคกสัก	เจดีย์	
กิจกรรม	ช ญ	ช ญ	ช ญ	ช ญ	ช ญ	ช ญ	ช ญ	ช ญ	ช ญ	ช ญ
ค้าขาย	20 80	50 50	20 80	50 50	40 60	50 50	20 80	50 50	40 60	
ปลูกผัก	60 40	60 40	25 75	50 50	- -	50 50	50 50	70 30	45 55	
เลี้ยงสัตว์	50 50	75 25	50 50	- -	50 50	50 50	60 40	50 50	50 50	
เลี้ยงปลา	50 50	50 50	50 50	50 50	- -	60 40	50 50	- -	50 50	
ทำสวน	50 50	90 10	90 10	50 50	100 0	50 50	- -	50 50	70 30	
ทำนา	50 50	- -	- -	50 50	70 30	- -	80 20	95 5	80 20	
รับราชการ	50 50	100 0	60 40	40 60	- -	30 70	80 20	100 0	65 35	
รับจ้างทั่วไป	50 50	75 25	70 30	70 30	75 25	75 25	85 15	100 0	75 25	
ทำการประมง	80 20	80 20	100 0	95 5	95 5	100 0	100 0	100 0	90 10	
หัตถกรรม	- -	- -	0 100	- -	- -	0 100	15 85	0 100	5 95	

#### 4. ข้อมูลการทำการประมงในพรุควนเคร็ง

##### 4.1 ลักษณะการทำการประมงในพรุควนเคร็ง

จากการประชุมร่วมพบว่าชาวประมงส่วนใหญ่จะทำการประมงบริเวณหมู่บ้านตนเอง โดยใช้เรือพาย และเรือหางยาวเป็นพาหนะในการเดินทาง ส่วนใหญ่ชาวบ้านจะวางเครื่องมือทำการประมงในช่วงค่ำ แล้วเก็บในตอนเช้า โดยปลาที่จับได้จะนำมาบริโภคภายในครัวเรือน และแปรรูป ส่วนที่เหลือนำไปจำหน่ายในตลาดใกล้หมู่บ้าน หรือขายให้กับเพื่อนบ้าน โดยเฉพาะปลาที่มีราคาสูง เช่น ปลาช่อน ปลาหมอ ปลาดุก และปลาน้ำจืด การแปรรูปสัตว์น้ำ นิยมทำเป็นปลาแห้ง ปลาดุกร้า กะปิปลา และพุงปลา ซึ่งจะเก็บไว้บริโภคในครัวเรือน ถ้ามีเหลือก็จะขายให้กับพ่อค้าคนกลาง และเพื่อนบ้านในหมู่บ้านเช่นกัน แต่บางหมู่บ้าน เช่น บ้านกงคาล้อมจะมีทั้งพ่อค้าเข้ามารับซื้อในหมู่บ้าน และมีผู้รวบรวมไปขายที่ตลาดทั้งปลาสด และสัตว์น้ำแปรรูป



## 4.2 เครื่องมือในการทำการประมง

เครื่องมือทำการประมงที่นิยมใช้มากที่สุด ในพรุควนเครีง ได้แก่ ลอบ และข่าย ส่วนเครื่องมืออื่นๆ เช่น เบ็ด ลัน ฉมวก ขอ และแห ใช้ตามความเหมาะสมกับสภาพน้ำและพื้นที่ในพรุควนเครีง โดยลักษณะการใช้เครื่องมือมีดังนี้ (ตารางที่ 11)

เครื่องมือลอบ เป็นเครื่องมือที่นิยมใช้มากที่สุด ทำด้วยไม้ไผ่หุ้มด้วยอวนขนาดช่องตา 5 เซนติเมตร ขนาดของลอบมีขนาดเส้นผ่านศูนย์กลางประมาณ 20-60 เซนติเมตร ความยาวประมาณ 100-120 เซนติเมตร นิยมวางลอบบริเวณริมฝั่งแม่น้ำปากพนังและร่องน้ำในป่าพรุ

เครื่องมือข่าย เป็นเครื่องมือที่นิยมใช้มากเช่นเดียวกัน โดยขนาดช่องตาที่ใช้อยู่ระหว่าง 4-12 เซนติเมตร ขนาดความยาวของข่ายประมาณ 25-200 เมตร จากลักษณะของเครื่องมือข่ายที่ใช้ในพรุควนเครีง พบว่ามีขนาดความยาวไม่มาก เนื่องจากพื้นที่สำหรับวางข่ายเป็นพื้นที่แคบ น้ำตื้น และมีพันธุ์ไม้น้ำปริมาณมาก การวางข่ายจึงทำได้เพียงบางพื้นที่เท่านั้น และการวางต้องอาศัยเรือเพื่อเข้าไปวางตามร่องน้ำในป่าพรุ และแม่น้ำปากพนัง ส่วนเครื่องมืออื่นๆ พบในบางหมู่บ้าน และบางฤดูกาลเท่านั้น เช่น ขอใหญ่ พบเฉพาะในบ้านทุ่งเพื่อในฤดูน้ำมาก เป็นต้น

ตารางที่ 11 ชนิดและลักษณะเครื่องมือประมงที่ใช้ในการทำประมงจากการประเมินสถานะชนบทแบบมีส่วนร่วมกับพรุควนเครีง ระหว่างเดือนตุลาคม 2549 ถึงกันยายน 2550

เครื่องมือประมง	ขนาด	ชนิดสัตว์น้ำที่จับได้
เบ็ด	เบอร์ 9-16	ปลาดุก ปลาช่อน และปลาหมอ
ข่าย	ขนาดตา 4-12 เซนติเมตร	ปลาสร้อย ปลาช่อน ปลาหมอ ปลาสร้อยนกเขา ปลาแก้มขี้ ปลากระตูด ปลาหมอข้างเหยียบ และปลาไส้ตัน
แห ขอใหญ่	ขนาดตา 4-6 เซนติเมตร ยาว 7-10 ศอก	ปลาดุก ปลาช่อน และปลาหมอ ปลาสร้อย ปลาช่อน ปลาหมอ ปลาสร้อยนกเขา ปลาแก้มขี้ ปลากระตูด ปลาหมอข้างเหยียบ และปลาไส้ตัน
ขอเล็ก		ปลาสร้อย ปลาช่อน ปลาหมอ ปลาสร้อยนกเขา ปลาแก้มขี้ ปลากระตูด ปลาหมอข้างเหยียบ และปลาไส้ตัน
ลัน	เส้นผ่านศูนย์กลาง 5 เซนติเมตร	ปลาไหล
ฉมวก	5-7 ซี่	ปลาช่อน และปลาดุก
ลอบ	ขนาดตา 5 เซนติเมตร เส้นผ่านศูนย์กลาง 20-60 เซนติเมตร ยาว 100-120 เซนติเมตร	ปลาดุก ปลาช่อน ปลาหมอ และปลาบุ้ทราย

### 4.3 ช่วงเวลาการทำงานประมงในพรุควนเคร็ง

ช่วงเวลาการทำงานประมงในพรุควนเคร็ง แยกตามชนิดเครื่องมือประมงพบว่า เครื่องมือลอบและข่าย มักใช้ในการทำงานประมงเกือบทั้งปี ส่วนเครื่องมืออื่นๆ ลักษณะการใช้เปลี่ยนแปลงตามฤดูกาลของแต่ละพื้นที่ (ดังตารางที่ 12) หมู่บ้านที่ทำงานประมงด้วยลอบส่วนใหญ่มีการทำงานประมงตลอดทั้งปี ยกเว้นบ้านป่าห้วยเขียว และบ้านโคกสักที่ใช้ลอบทำงานประมงเฉพาะในช่วงเดือนตุลาคม-เมษายน และบ้านบางน้อยใช้ลอบทำงานประมงเฉพาะเดือนพฤศจิกายน และธันวาคมเท่านั้น

เครื่องมือข่าย ส่วนใหญ่ใช้ทำงานประมงตลอดทั้งปีเช่นกัน ยกเว้นที่หมู่บ้านบางนกวิก บ้านหนองยาว บ้านบางน้อย บ้านป่าห้วยเขียว และบ้านโคกสัก ส่วนใหญ่ทำงานประมงในช่วงหน้าฝนจนถึงหน้าแล้ง ส่วนเครื่องมืออื่นๆ ส่วนใหญ่ใช้ทำงานประมงในช่วงหน้าฝนเช่นกัน ยกเว้นเครื่องมือเบ็ดที่บ้านทุ่งเพื่อ และบ้านกงคาล้อม เครื่องมือแหที่บ้านทุ่งเพื่อ เครื่องมือคันที่บ้านหนองยาว และบ้านย่านแดง และเครื่องมือจมวกที่บ้านย่านแดงถูกใช้ทำงานประมงตลอดทั้งปี

### 4.4 ปัญหาการทำงานประมงในพรุควนเคร็ง

จากการสอบถามตัวแทนชาวประมงถึงปัญหาในการทำงานประมง มีดังนี้

(1) จำนวนปลาตกลงทำให้ทำงานประมงไม่คุ้มทุนสำหรับทำงานประมงเชิงพาณิชย์  
 (2) ทำงานประมงไม่ได้ในช่วงฤดูแล้งเนื่องจากน้ำแห้งและบางครั้งเกิดไฟไหม้ป่าพรุ  
 (3) ปัญหาน้ำเน่าเสียในแม่น้ำปากพนัง น้ำเปรี้ยวในป่าพรุควนเคร็ง เนื่องจากไม่มีกรมหมุนเวียนของน้ำในป่าพรุควนเคร็งจากการปิดประตูระบายน้ำฯ ทำให้เกิดตะกอนทับถมและมีกลิ่นเหม็น อีกทั้งทำให้ดินและน้ำเปรี้ยว ซึ่งมีผลต่อปริมาณสัตว์น้ำลดลง

(4) ปัญหาการระบาดของวัชพืชในแหล่งน้ำ เช่น ผักตบ และผักกระเฉดยักษ์ ทำให้พื้นที่ทำงานประมงลดลง รวมทั้งเป็นอุปสรรคต่อการวางเครื่องมือทำงานประมงบางชนิด เช่น ข่าย และลอบ ทำให้จับปลาได้น้อยลง ส่งผลกระทบต่อรายได้ในการเลี้ยงชีพ ด้วยเหตุนี้วิถีชีวิตของชุมชนจึงเปลี่ยนจากการทำงานประมงหันไปประกอบอาชีพอื่นแทน

ส่วนประเด็นสำคัญที่ตัวแทนชาวประมงได้ให้ข้อคิดเห็นนั้น เป็นประเด็นปัญหาในการจัดการทรัพยากรประมงในพื้นที่พรุควนเคร็ง กล่าว คือ การที่ชาวประมงจับปลาได้น้อยลง และส่งผลให้เกิดการเปลี่ยนแปลงวิถีชีวิตไปประกอบอาชีพอื่นนั้น มาจากการดำเนินจากหน่วยงานภาครัฐที่ขาดการมีส่วนร่วมของชาวประมงนั่นเอง





## 5. ปัญหา และแนวทางแก้ไขปัญหา ตามความต้องการของชุมชนในพหุควนเคิ่ง

จากการประชุมเพื่อเสนอความคิดเกี่ยวกับปัญหาของชุมชนในพหุควนเคิ่งจากประชากรในชุมชนที่ไม่ได้มีการกำหนดกลุ่มอาชีพหรือบทบาทใดๆ ที่เกี่ยวข้องกับชุมชน จำนวน 8 หมู่บ้าน โดยได้ตรวจสอบข้อมูลและวิเคราะห์ประเด็นปัญหา ลำดับความสำคัญ ศึกษาสาเหตุและผลกระทบ ตลอดจนวิธีดำเนินการแก้ไขปัญหา (ตารางที่ 13) โดยชุมชนให้ความสำคัญเรียงตามลำดับดังนี้

(1) ปัญหาทรัพยากรสัตว์น้ำในพหุควนเคิ่งลดลงทั้งชนิดและปริมาณ เนื่องจากการสร้างประตูละบายน้ำอุทกวิทยาส่งผลกระทบต่อลดจำนวนสัตว์น้ำกร่อย อีกทั้งยังเป็นเหตุให้น้ำเกิดการเน่าเสีย และมีวัชพืชอันสืบเนื่องจากสภาพของน้ำนิ่ง การทำการประมงผิดกฎหมาย และสารเคมีจากการทำการเกษตร บางครั้งเกิดไฟไหม้ป่าพหุในช่วงหน้าแล้งทำให้สัตว์น้ำตาย ด้วยเหตุดังกล่าวล้วนส่งผลให้สัตว์น้ำในพหุควนเคิ่งลดจำนวนลง

แนวทางการแก้ไขปัญหานี้ในทัศนะของชุมชน คือ ให้กรมชลประทานมีการเปิดประตูละบายน้ำ บ่อยขึ้นเพื่อให้สามารถไหลหมุนเวียน เป็นการถ่ายเทน้ำเสียออก อีกทั้งควรให้น้ำเค็มได้ไหลเข้ามาในแม่น้ำปากพนังบ้าง เพื่อให้สัตว์น้ำกร่อยสามารถเดินทางเข้ามาได้ นอกจากนี้ต้องการให้กรมประมงได้ทำการปล่อยพันธุ์สัตว์น้ำให้มากขึ้น ให้กรมชลประทาน และองค์กรท้องถิ่นมีการลอกคลองเพื่อกำจัดวัชพืช

ส่วนปัญหาการทำการประมงผิดกฎหมาย ชุมชนต้องการให้เจ้าหน้าที่ของรัฐ (กรมประมง) เข้มงวดในการควบคุมการใช้เครื่องมือประมง และให้ชุมชนควรเข้ามามีส่วนร่วมในการบริหารจัดการทรัพยากรประมง อาทิ การแจ้งเบาะแส และกำหนดผู้ที่จะใช้ประโยชน์ควรเป็นคนในชุมชน เป็นต้น เพื่อการสร้างความเข้าใจที่ตรงกัน ได้ง่ายขึ้น ส่วนปัญหาสารเคมีที่ปนเปื้อนในแหล่งน้ำ ชุมชนต้องการให้ทางหน่วยงานภาครัฐได้มีการรณรงค์เพื่อลดปริมาณการใช้ และส่งเสริมการใช้สารชีวภาพให้มากขึ้น สำหรับปัญหาไฟไหม้พหุชุมชนต้องการให้มีการขุดคลองในป่าพหุเพิ่มขึ้น

(2) ปัญหาการถือครองที่ดิน มีสาเหตุจากขาดความชัดเจนในการกำหนดเขตพื้นที่อนุรักษ์ป่าพหุกับพื้นที่ทำกิน ทำให้มีการบุกรุกพื้นที่ป่าพหุเพื่อใช้ประโยชน์ด้านอื่นๆ ของนายทุนและผู้มีอิทธิพล นำมาซึ่งความขัดแย้งระหว่างหน่วยงานของรัฐกับชุมชน การไม่ออกเอกสารสิทธิ์ในการถือครองที่ดินทำให้ชุมชนไม่สามารถใช้ประโยชน์จากพื้นที่ทำกินได้เต็มที่ โดยเฉพาะการแปลงสินทรัพย์เป็นทุน

แนวทางการแก้ไขปัญหาลักษณะนี้ได้เสนอแนวคิดดังนี้ หน่วยงานของรัฐควรกำหนดเขตพื้นที่อุทยานแห่งชาติและพื้นที่ในการใช้ประโยชน์ให้ชัดเจน และประกาศให้ทราบทั่วทุกชุมชน ให้มีการออกเอกสารสิทธิ์ในพื้นที่ทำกินอย่างยุติธรรมโดยการชุมชนมีส่วนร่วม

(3) ปัญหาหนี้สิน มีสาเหตุมาจากปัญหาการขาดทุนจากการทำการเกษตร เนื่องจากราคาผลผลิตตกต่ำ และขาดอำนาจต่อรองกับผู้ซื้อในการกำหนดราคาสินค้าเกษตร อีกทั้งผลผลิตทางการเกษตรในบางช่วงเวลา มีมากเกินไปความต้องการของตลาด และขาดทางเลือกในการจำหน่ายสินค้า เพราะผู้ซื้อ มีน้อยราย

นอกจากนี้ราคาสินค้าสัตว์น้ำมีราคาต่ำ เนื่องจากความนิยมในการบริโภคปลาน้ำจืดมีน้อย รวมทั้งขาดแคลนเงินทุน และอุปสรรคทำการเกษตรจึงทำให้เกิดการกักขังยืมเงิน

แนวทางการแก้ไขปัญหาชุมชนได้เสนอแนวคิดดังนี้ ชุมชนต้องการตลาดกลางสินค้าเกษตรเพื่อสร้างทางเลือกในการจำหน่ายสินค้าเกษตร การกำหนดและประกันราคาที่เหมาะสม ส่งเสริมการแปรรูปเพื่อเพิ่มมูลค่าสินค้าเกษตร และการหาตลาด รวมทั้งส่งเสริมอาชีพอื่นทดแทน

(4) ปัญหาสาธารณสุขโรคขาดแคลน เช่น ขาดแคลนน้ำประปาและชลประทานที่หมู่บ้านทุ่งเพื่อบ้านบางน้อย และบ้านโคกสัก ปัญหาเส้นทางการคมนาคมที่หมู่บ้านบางนวกักและบ้านหนองยาว เนื่องจากขาดงบประมาณในการดำเนินการ ซึ่งปัญหาดังกล่าวชุมชนคิดว่าทำให้ขาดความสะดวกในการดำเนินชีวิต

แนวทางการแก้ไขของชุมชน คือ หน่วยงานของรัฐควรเข้ามาดำเนินการสร้างประปาหมู่บ้านและปรับปรุงระบบชลประทานให้เพียงพอหรือสร้างฝายกั้นน้ำ และให้ปรับปรุงถนนโดยการลาดยาง

(5) ปัญหาอื่นๆ ได้แก่ ปัญหาขาดแคลน (บ้านหนองยาว) และปัญหาขาดแคลนทุนการศึกษาสำหรับเด็ก สำหรับแนวทางการแก้ปัญหาขาดแคลน ชุมชนอยากให้รัฐเข้มงวดในการปราบปราม ส่วนปัญหาขาดแคลนทุนการศึกษาชุมชนอยากให้รัฐสนับสนุน

จากมุมมองปัญหาและแนวทางการแก้ไขปัญหาของชุมชน พบว่าแนวทางการแก้ไขเกี่ยวกับการถือครองที่ดิน ช่วยแก้ปัญหาได้หลายด้าน เนื่องจากการขาดเอกสารสิทธิ์ทำให้ขาดโอกาสในการเข้าถึงแหล่งเงินทุน ถ้าชุมชนสามารถเข้าถึงแหล่งเงินทุน ทำให้เกิดโอกาสในการพัฒนาอาชีพตนเอง สร้างรายได้ ลดภาวะหนี้สิน และอาจก่อให้เกิดความปรองดองในชุมชน ลดความขัดแย้งลง ส่วนปัญหาทางด้านทรัพยากรประมง ส่วนใหญ่เกิดจากธรรมชาติอยู่นอกเหนือการควบคุม ดังนั้นแนวทางการจัดการทรัพยากรประมง ควรให้ชุมชนมีส่วนร่วมมากขึ้น และสร้างความเข้าใจเพื่อให้ชุมชนทราบถึงสิทธิในการวางแผน หรือมาตรการในการจัดการบริหารทรัพยากรประมงของชุมชน ตามรัฐธรรมนูญแห่งราชอาณาจักรไทยปี พ.ศ. 2550

สำหรับปัญหาในพื้นที่ชุ่มน้ำในแต่ละพื้นที่มีทั้งคล้ายคลึงและแตกต่างกันไป โดยเฉพาะพื้นที่ที่เป็นเขตอุทยานแห่งชาติ เช่น ทะเลน้อยไม่มีปัญหาด้านเอกสารสิทธิ์ แต่มีปัญหาในการที่ชุมชนเข้าไปใช้ประโยชน์ในเขตอุทยานแห่งชาติ (สำนักนโยบายและแผนสิ่งแวดล้อม, 2551) ส่วนที่อ่างเก็บน้ำเขื่อนศรีนครินทร์และอ่างเก็บน้ำเขื่อนวชิราลงกรณ มีปัญหาทั้งเรื่องเอกสารสิทธิ์และการเข้าไปใช้ประโยชน์ในพื้นที่อุทยานแห่งชาติโดยการบุกรุกทำการเกษตร เนื่องจากการขาดแคลนพื้นที่ทำกิน รวมทั้งจากการบุกรุกของนายทุนทำให้ป่าเสื่อมโทรม ส่วนปัญหาหนี้สินของชุมชนในอ่างเก็บน้ำเขื่อนศรีนครินทร์ และอ่างเก็บน้ำเขื่อนวชิราลงกรณ มีสาเหตุคล้ายคลึงกัน คือ ชุมชนในอ่างเก็บน้ำทั้งสองแห่งทำการเกษตรกรรมเป็นหลัก หนี้สินเกิดจากการกู้ยืมเงินไปลงทุน ในขณะที่ราคาสินค้าเกษตรตกต่ำ เกิดการขาดทุนในการทำการเกษตรกรรม และปัญหาทรัพยากรประมงลดลงในอ่างเก็บน้ำเขื่อนศรีนครินทร์และอ่างเก็บน้ำเขื่อนวชิราลงกรณ (จังหวัดกาญจนบุรี และมหาวิทยาลัยเกษตรศาสตร์, 2550) ในขณะที่ในทุ่งสามร้อยยอดมีปัญหาในการถือครองที่ดิน ปัญหาหนี้สินและปัญหาทรัพยากรประมงลดลงจากการใช้เครื่องมือประมงทั้งชนิดและปริมาณมากเกินไปในช่วงเวลาและพื้นที่ทำการประมงไม่เหมาะสม คุณภาพน้ำเสื่อมโทรม โดยเฉพาะน้ำเสีย

จากการเกษตรกรรม เนื่องจากมีการใช้ยาและสารเคมีจำนวนมาก (ฉวีวรรณ และคณะ, 2551) ซึ่งปัญหาต่างๆ คล้ายคลึงกับปัญหาที่พบในพรุควนเคร็ง ยกเว้นสาเหตุที่ทำให้สัตว์น้ำในบริเวณพรุควนเคร็งลดลง เนื่องจากการสร้างประตูระบายน้ำฯ เพื่อเก็บกักน้ำจืดเพื่อการเกษตรและป้องกันน้ำท่วม (กรมส่งเสริมการเกษตร, 2548) ทำให้สัตว์น้ำกร่อยลดลงเนื่องจากไม่สามารถเดินทางเข้ามาในแม่น้ำปากพนังที่อยู่ในบริเวณพรุได้

**ตารางที่ 13** ปัญหาและแนวทางแก้ไขตามความต้องการของชุมชนจากการประเมินสถานะชนบทแบบมีส่วนร่วมกับพรุควนเคร็ง ระหว่างเดือนตุลาคม 2549 ถึงกันยายน 2550

ประเด็นปัญหา	หมู่บ้านที่ประสบปัญหา	สาเหตุ	แนวทางแก้ไข
(1) สัตว์น้ำจำนวนลดลง	- บ้านบางนกวิก - บ้านหนองยาว - บ้านคางล่อม - บ้านย่านแดง - บ้านบางน้อย - บ้านป่าห้วยเขียว - บ้านโคกสัก	<ul style="list-style-type: none"> <li>● การสร้างประตูระบายน้ำอุทกวิภาชย์ประสิทธิ์</li> <li>● น้ำเสีย น้ำเปรี้ยวและวัชพืช</li> <li>● การทำการประมงผิดกฎหมาย</li> <li>● สารเคมี</li> <li>● ไฟไหม้พรุ</li> </ul>	<ul style="list-style-type: none"> <li>● เปิดเขื่อนบ่อขึ้นแต่ระดับน้ำด้วยเพื่อให้ น้ำไหลเวียนถ่ายน้ำเสียออก</li> <li>● ปล่อยพันธุ์สัตว์น้ำ และ ลอกคลอง</li> <li>● ให้หน่วยงานมาดูแลข้อเดือดร้อนจากการปิดเขื่อน</li> <li>● ลองเปิดสัก 1 ปี ถ้าไม่ดีขึ้นให้ปิดตาย</li> <li>● ทำงานวิจัยผลกระทบของเขื่อนให้แน่นอน</li> <li>● ให้กรมชลประทาน และหน่วยงานท้องถิ่นที่มีหน้าที่รับผิดชอบสร้างประตูระบายน้ำออกจากพรุให้เหมาะสม</li> <li>● มีหน่วยงานอนุรักษ์ดูแล</li> <li>● ควบคุมการใช้สารเคมี</li> <li>● ขุดคลองเพิ่มขึ้น</li> </ul>
(2) การถือครองที่ดิน	- บ้านบางนกวิก - บ้านคางล่อม - บ้านหนองยาว - บ้านย่านแดง - บ้านป่าห้วยเขียว - บ้านโคกสัก	<ul style="list-style-type: none"> <li>● ขาดความชัดเจนในการกำหนดเขตอุทยานแห่งชาติ</li> <li>● ไม่มีการออกเอกสารสิทธิ์ในการถือครองที่ดิน</li> </ul>	<ul style="list-style-type: none"> <li>● กำหนดเขตอุทยานให้ชัดเจน</li> <li>● ออกเอกสารสิทธิ์</li> </ul>

## ตารางที่ 13 (ต่อ)

ประเด็นปัญหา	หมู่บ้านที่ประสบปัญหา	สาเหตุ	แนวทางแก้ไข
(3) หนี้สิน	- บ้านบางนกวัค - บ้านหนองยาว - บ้านคงคาล้อม - บ้านย่านแดง	● ราคาสินค้าเกษตรตกต่ำ ● ขาดแคลนเงินทุนมาทำการเกษตร	● ประกันราคาสินค้าเกษตร ● สนับสนุนทุนและหาตลาด ● ส่งเสริมการสร้างอาชีพ
(4) ขาดแคลนสาธารณูปโภค	- บ้านทุ่งเพ็ญ - บ้านบางน้อย - บ้านโคกสัก - เส้นทางคมนาคมไม่สะดวก	- บ้านบางนกวัค - บ้านหนองยาว	● ขาดงบประมาณในการดำเนินการ ทำให้ชุมชนขาดความสะดวกในการดำเนินชีวิต ● ปรับปรุงระบบชลประทานให้เพียงพอหรือสร้างฝายกั้นน้ำ ● ปรับปรุงโดยการลาดยาง
(5) อื่นๆ	- ยาเสพติด - ขาดแคลนทุนการศึกษา	- บ้านหนองยาว - บ้านบางน้อย	● ลองแล้วติด ● มีรายได้น้อย ● ปรามปราม ● ขอบทุนการศึกษา

## สรุปผลการศึกษา

1. สภาพพื้นที่ทั่วไปของหมู่บ้านในบริเวณพรุควนเคื่อง ส่วนใหญ่เป็นพื้นที่ราบลุ่ม สภาพพื้นที่ของหมู่บ้านประกอบไปด้วยสวนยางพารา สวนปาล์ม น้ำมัน พื้นที่ทำนา พื้นที่ปลูกผัก และป่าพรุ จำนวนครัวเรือนในหมู่บ้านอยู่ระหว่าง 70-135 ครัวเรือน มีการกระจายของครัวเรือนไม่หนาแน่น วิถีของชุมชนส่วนใหญ่เป็นเกษตรกรและรับจ้างทั่วไป การคมนาคมสะดวกในการติดต่อกับพื้นที่อื่นส่วนใหญ่สะดวกสบาย ส่วนประวัติการก่อตั้งหมู่บ้าน ชุมชนส่วนใหญ่เป็นคนย้ายมาจากที่อื่น ชื่อของหมู่บ้านถูกตั้งชื่อจากสิ่งที่เป็นลักษณะเด่นของหมู่บ้าน และเพี้ยนมาจากชื่อเดิม

2. อาชีพหลักของชุมชนในบริเวณพรุควนเคื่องส่วนใหญ่ประกอบอาชีพ ทำสวน ปลูกผัก ทำนา รับจ้างทั่วไป หัตถกรรมและเลี้ยงสัตว์ ส่วนอาชีพรอง ได้แก่ ทำการประมง ค้าขาย รับราชการและเลี้ยงปลา ปฏิทินในการประกอบอาชีพต่างๆ มักทำตลอดปี ยกเว้นการทำนาสวนใหญ่ทำนาปีโดยอาศัยน้ำฝน การทำการประมงมีการใช้เครื่องมือประมงตามสภาพของพื้นที่ และฤดูกาล ระดับฐานะของชุมชนส่วนใหญ่อยู่ในระดับปานกลางถึงค่อนข้างยากจน ประเพณีชักพระ งานบุญสารทเดือนสิบ ประเพณีสงกรานต์ งานทำบุญวัน



ปีใหม่ และงานบุญทอดกฐิน ผ้าป่า เป็นวิถีชีวิตที่ทำกันเป็นประจำของชุมชนในพหุวัฒนธรรม ส่วนความเชื่อต่างๆ ของชุมชน คือ นับถือพระเกจิ องค์พ่อจตุคามรามเทพ และวิญญาณบรรพบุรุษ

3. กิจกรรมที่ใช้แรงงานมากๆ ส่วนใหญ่เพศชายมักมีบทบาทในสัดส่วนที่มากกว่าเพศหญิง เช่น ทำสวน ทำนา รับจ้าง และทำการประมง กิจกรรมที่เพศหญิงมีบทบาทมาก คือ การทำหัตถกรรม รองลงมาคือ ค้าขาย ซึ่งเป็นงานที่ค่อนข้างละเอียด ส่วนกิจกรรมอื่นๆ เพศชายและหญิงมีบทบาทในสัดส่วนที่เท่ากัน การส่งเสริมต่างๆ ที่ดำเนินการโดยหน่วยงานรัฐหรือองค์กรอื่น ควรมีการส่งเสริมให้ตรงกลุ่มที่มีบทบาทดังกล่าว เพื่อให้การดำเนินงานประสบผลสำเร็จถูกต้องยิ่งขึ้น

4. การทำการประมง ส่วนใหญ่ชาวบ้านจะทำการประมงในบริเวณหมู่บ้านตนเอง มักใช้เรือพายและเรือหางยาวเป็นพาหนะในการเดินทาง มักจะวางเครื่องมือทำการประมงในช่วงหัวค่ำแล้วกู้ในตอนเช้า ปลาที่จับได้นำมาบริโภคภายในครัวเรือน และแปรรูป เหลือแล้วจึงนำไปขายในตลาดใกล้หมู่บ้านหรือขายให้กับเพื่อนบ้าน การแปรรูปนิยมทำเป็นปลาแห้ง ปลาตุ๋น กะปิปลา และพุงปลา สำหรับเก็บไว้บริโภคในครัวเรือน ถ้ามีเหลือก็จะขายให้กับพ่อค้าคนกลาง และเพื่อนบ้านในหมู่บ้าน

5. เครื่องมือทำการประมงที่นิยมใช้มากที่สุดคือในพหุวัฒนธรรม ได้แก่ ลอบ และข่าย ส่วนเครื่องมืออื่นๆ เช่น เบ็ด คัน ฉมวก ขอบ และแห ใช้ตามความเหมาะสมกับสภาพน้ำและพื้นที่ ช่วงเวลาทำการประมงจะเปลี่ยนแปลงไปตามชนิดเครื่องมือประมง เครื่องมือลอบและข่ายมักใช้ในการทำการประมงเกือบทั้งปี ส่วนเครื่องมืออื่นๆ มีการใช้เปลี่ยนแปลงไปตามช่วงฤดูกาลของแต่ละพื้นที่

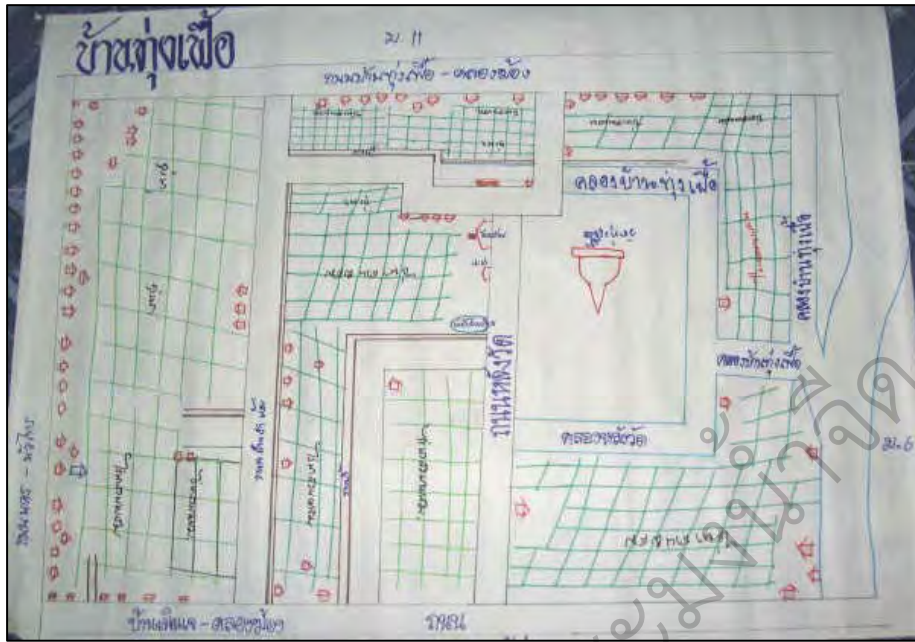
6. ปัญหาการทำประมง คือ จำนวนสัตว์น้ำลดลง ซึ่งเป็นปัญหาอันดับหนึ่งของชุมชนในบริเวณพหุวัฒนธรรม มีสาเหตุมาจากน้ำเน่าเสียในแม่น้ำปากพนัง น้ำเปรี้ยวในป่าพรุ และการขยายตัวของวัชพืชในแหล่งน้ำ จากการลดลงของจำนวนสัตว์น้ำ ทำให้ไม่คุ้มทุนในแง่ของการทำประมงเชิงพาณิชย์ การทำการประมงไม่ได้ในช่วงฤดูแล้ง เนื่องจากน้ำแห้ง และบางครั้งเกิดไฟไหม้ป่าพรุ ก็เป็นปัญหาอีกอย่างหนึ่งที่ชุมชนกำลังเผชิญอยู่ จากปัญหาเหล่านี้ ชุมชนได้เสนอแนวทางการแก้ คือ ให้กรมชลประทานมีการเปิดประตูระบายน้ำ บ่อยขึ้นเพื่อให้มีน้ำไหลหมุนเวียนทำให้ถ่ายน้ำเสียออก อีกทั้งปล่อยให้เพิ่มน้ำเข้ามาในแม่น้ำปากพนังบ้างเพื่อให้สัตว์น้ำกร่อยสามารถเดินทางขึ้นมาได้ ให้กรมประมงมีการปล่อยพันธุ์สัตว์น้ำมากขึ้น ให้กรมชลประทาน และองค์กรท้องถิ่นมีการลอกคลองเพื่อกำจัดวัชพืช ให้เจ้าหน้าที่ประมงเข้มงวดในการควบคุมการใช้เครื่องมือประมง และชุมชนขอมีส่วนร่วมในการบริหารจัดการทรัพยากรประมง

7. ปัญหาอื่นที่พบอีกในชุมชนบริเวณพหุวัฒนธรรม คือ การถือครองที่ดิน หนี้สิน การขาดแคลนสาธารณูปโภค ยาเสพติด และขาดแคลนทุนการศึกษา ซึ่งแนวทางการแก้ไขปัญหาชุมชนได้เสนอให้หน่วยงานของรัฐควรกำหนดเขตพื้นที่อุทยานแห่งชาติ และพื้นที่ในการใช้ประโยชน์ให้ชัดเจน ให้มีการออกเอกสารสิทธิ์ในพื้นที่ทำกิน หาดลาดกลางสินค้ำ และประกันราคาที่เหมาะสม ส่งเสริมการแปรรูปเพื่อเพิ่มมูลค่าสินค้า และอาชีพอื่น ให้ดำเนินการสร้างประปาหมู่บ้าน และปรับปรุงระบบชลประทานให้เพียงพอให้ปรับปรุงโดยการลาดยางถนน ให้รัฐเข้มงวดในการปราบปราม ส่วนปัญหาขาดแคลนทุนการศึกษา ชุมชนอยากให้รัฐสนับสนุน

## เอกสารอ้างอิง

- กรมส่งเสริมการเกษตร. 2548. โครงการพัฒนาพื้นที่ลุ่มน้ำปากพนัง อันเนื่องมาจากพระราชดำริ. <http://agrodev.doae.go.th/damri2/5pankpranang.htm#9>. 10 มกราคม 2552 .
- จังหวัดกาญจนบุรี และมหาวิทยาลัยเกษตรศาสตร์. 2550. การศึกษาวิจัย แผนวิจัยทรัพยากรประมง ระบบนิเวศ และการจัดการประมงอ่างเก็บน้ำเขื่อนวชิราลงกรณ และเขื่อนศรีนครินทร์ จังหวัดกาญจนบุรี. คณะประมง, มหาวิทยาลัยเกษตรศาสตร์. หน้า ค 1.3-6-11.
- ฉวีวรรณ สุขมงคลรัตน์ เกศศิณีย์ แทนนิต และ ชลธิศักดิ์ ชาวปากน้ำ. 2551. การประเมินสถานะชนบทแบบมีส่วนร่วมในทุ่งสามร้อยยอด จังหวัดประจวบคีรีขันธ์. เอกสารวิชาการฉบับที่ 82/2551. สำนักวิจัยและพัฒนาประมงน้ำจืด, กรมประมง. 68 หน้า.
- วิฑูร นิลอุบล. 2543. การวิเคราะห์สถานะชนบทแบบมีส่วนร่วมโครงการอ่างเก็บน้ำห้วยมุก. มุกดาหาร. ศูนย์พัฒนาประมงน้ำจืดขอนแก่น. 42 หน้า.
- สำนักบริหารพื้นที่อนุรักษ์ที่ 5. 2548. โครงการอนุรักษ์และฟื้นฟูป่าพรุควนเคร็ง จังหวัดนครศรีธรรมราช กรมอุทยานแห่งชาติ สัตว์ป่า และพันธุ์พืช. 55 หน้า.
- สำนักนโยบายและแผนสิ่งแวดล้อม. 2551. บทความนำเสนอในการประชุมเชิงปฏิบัติการ เรื่อง พื้นที่ชุ่มน้ำสมบูรณ์ดี ชีวิตมีสุข, สำนักนโยบายและแผนสิ่งแวดล้อม, กระทรวงวิทยาศาสตร์เทคโนโลยีและสิ่งแวดล้อม. วันที่ 5-6 กุมภาพันธ์ 2551. ณ โรงแรมรามาร์คเดนส์ กรุงเทพมหานคร. หน้า 44.
- เศรษฐสยาม. 2529. หมายเหตุจากโพนม่วง. สำนักพิมพ์สมาพันธ์, กรุงเทพมหานคร.
- Chambers, R. 1990. Rapid and Participatory Rural Appraisal. *Appropriate Technology*. 16(4).

ภาคผนวก



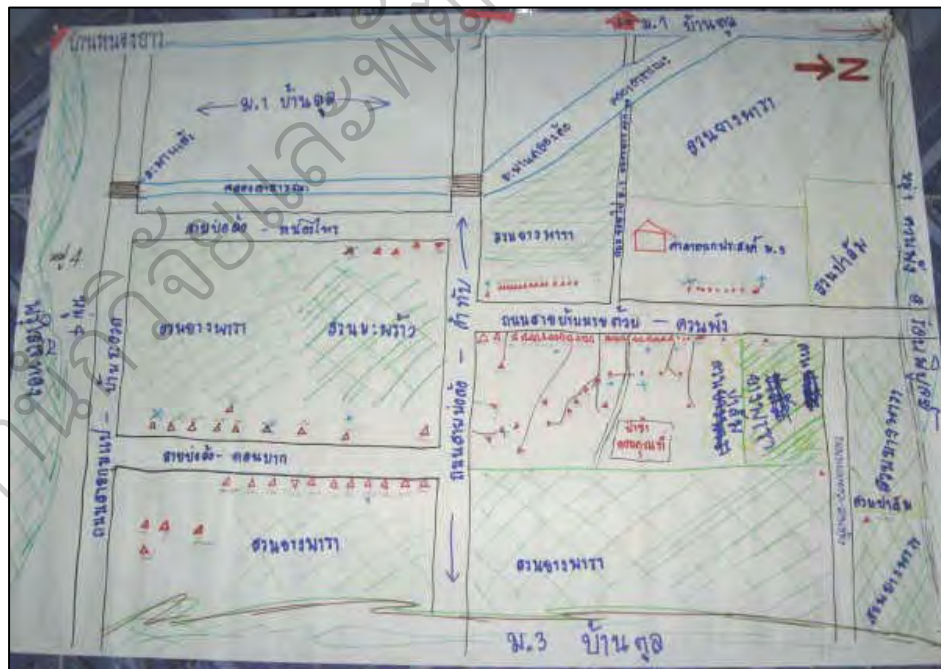
ภาพผนวกที่ 1 เขตพื้นที่ที่หมู่บ้านและทรัพยากรบ้านทุ่งเพื่อ หมู่ที่ 5 ตำบลสวนหลวง อำเภอเข็รใหญ่ จังหวัดนครศรีธรรมราช จากการประเมินสภาวะชนบทแบบมีส่วนร่วมในพรุควนเคิ่ง ระหว่างเดือนตุลาคม 2549 ถึงกันยายน 2550



ภาพผนวกที่ 2 เขตพื้นที่ที่หมู่บ้านและทรัพยากรบ้านบางนกวิก หมู่ที่ 12 ตำบลสวนหลวง อำเภอเข็รใหญ่ จังหวัดนครศรีธรรมราช จากการประเมินสภาวะชนบทแบบมีส่วนร่วมในพรุควนเคิ่ง ระหว่างเดือนตุลาคม 2549 ถึงกันยายน 2550



ภาพผนวกที่ 3 เขตพื้นที่หมู่บ้านและทรัพยากรบ้านกงคาลอม หมู่ที่ 1 ตำบลแม่เจ้าอยู่หัว อำเภอเชียรใหญ่ จังหวัดนครศรีธรรมราช จากการประเมินสภาวะชนบทแบบมีส่วนร่วมในพหุควนเคิ่ง ระหว่างเดือนตุลาคม 2549 ถึงกันยายน 2550

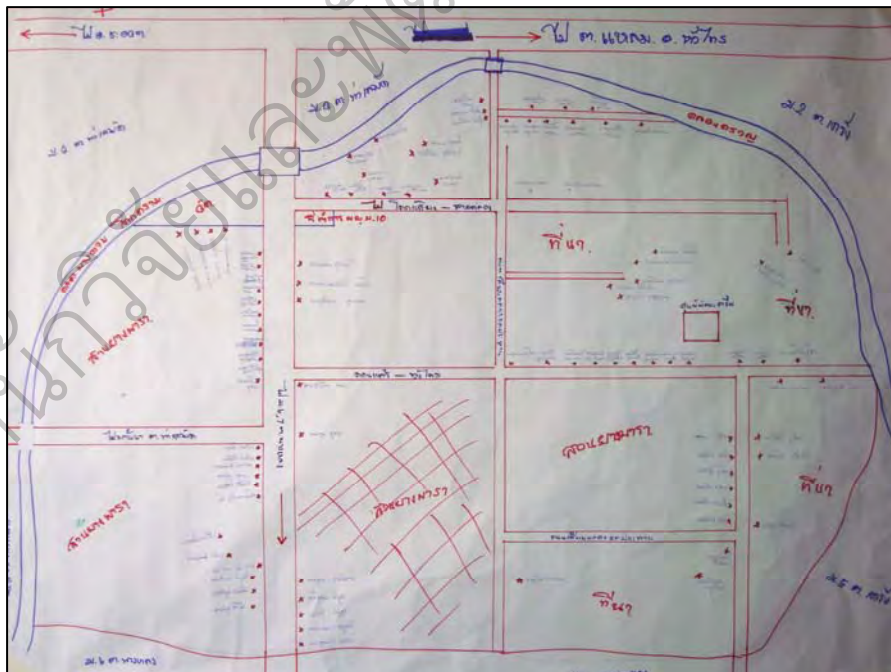


ภาพผนวกที่ 4 เขตพื้นที่หมู่บ้านและทรัพยากรบ้านหนองยาว หมู่ที่ 3 ตำบลบ้านตูล อำเภอชะอวด จังหวัดนครศรีธรรมราช จากการประเมินสภาวะชนบทแบบมีส่วนร่วมในพหุควนเคิ่ง ระหว่างเดือนตุลาคม 2549 ถึงกันยายน 2550





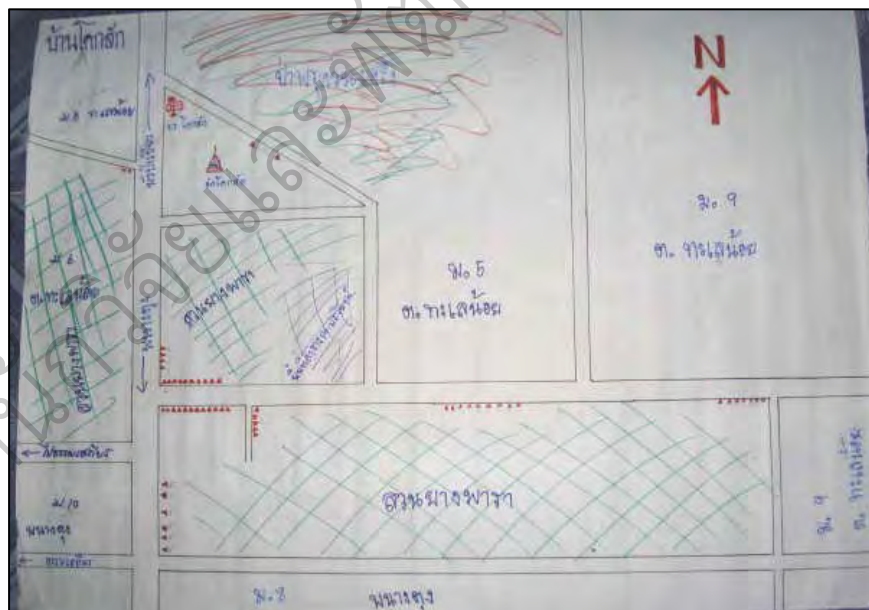
ภาพผนวกที่ 5 เขตพื้นที่หมู่บ้านและทรัพยากรบ้านย่านแดง หมู่ที่ 7 ตำบลเคิ่ง อำเภอลำปาง จังหวัด นครศรีธรรมราช จากการประเมินสภาวะชนบทแบบมีส่วนร่วมในพหุควนเคิ่ง ระหว่าง เดือนตุลาคม 2549 ถึงกันยายน 2550



ภาพผนวกที่ 6 เขตพื้นที่หมู่บ้านและทรัพยากรบ้านบางน้อย หมู่ที่ 10 ตำบลเคิ่ง อำเภอลำปาง จังหวัด นครศรีธรรมราช จากการประเมินสภาวะชนบทแบบมีส่วนร่วมในพหุควนเคิ่ง ระหว่าง เดือนตุลาคม 2549 ถึงกันยายน 2550



ภาพผนวกที่ 7 เขตพื้นที่หมู่บ้านและทรัพยากรบ้านป่าหัวเขี้ยว หมู่ที่ 1 ตำบลทะเลน้อย อำเภอกวนขนุน จังหวัดพัทลุง จากการประเมินสถานะชนบทแบบมีส่วนร่วมในพรุควนเครื่อง ระหว่างเดือนตุลาคม 2549 ถึงกันยายน 2550



ภาพผนวกที่ 8 เขตพื้นที่หมู่บ้านและทรัพยากรบ้านโคกสัก หมู่ที่ 6 ตำบลทะเลน้อย อำเภอกวนขนุน จังหวัดพัทลุง จากการประเมินสถานะชนบทแบบมีส่วนร่วมในพรุควนเครื่อง ระหว่างเดือนตุลาคม 2549 ถึงกันยายน 2550