

พลวัตการใช้ประโยชน์ ทรัพยากรป่าพรุควนเคร็ง

The Dynamic of Resource Utilization
in Swamp Kuan Khreng

นฤมล ขุนวีช่วย (Narumol Khunweechuay)¹

บทคัดย่อ

การศึกษาเรื่องพลวัตการใช้ประโยชน์ทรัพยากรป่าพรุควนเคร็ง มีวัตถุประสงค์เพื่อศึกษาพลวัตการใช้ประโยชน์จากทรัพยากรป่าพรุตั้งแต่อดีตจนถึงปัจจุบัน จากผลการศึกษาพบว่า “พรุควนเคร็ง” เป็นแหล่งป่าของชุมชนที่คนสองลุ่มน้ำ ทั้งลุ่มน้ำทะเลสาบสงขลาและลุ่มน้ำปากพนังใช้ประโยชน์ร่วมกันมาตั้งแต่อดีตในการใช้ไม้และของป่า ตลอดจนเป็นแหล่งพันธุ์ปลาที่สมบูรณ์มานาน พลวัตการใช้ประโยชน์ทรัพยากรป่าพรุควนเคร็งแบ่งออกเป็น 3 ยุคด้วยกัน คือ ยุคที่ 1 ยุคป่าเขียว (ก่อนพ.ศ. 2505) ยุคหลังวาทภัย (พ.ศ. 2505-2539) และยุคเกษตรเชิงพาณิชย์ (พ.ศ. 2540-ปัจจุบัน) ลักษณะการใช้ประโยชน์ ได้แก่ การเก็บกระจูด การสานกระจูด การใช้ไม้ ของป่า การหาสัตว์น้ำ การทำนา สวนยางพารา และปาล์มน้ำมัน ลักษณะการใช้ประโยชน์ที่ต่างกันในแต่ละยุคขึ้นอยู่กับ 2 ปัจจัย คือ 1) ปัจจัยภายในชุมชน ได้แก่ ฐานทรัพยากรป่าพรุ และกระบวนการเรียนรู้ของชุมชน 2) ปัจจัยภายนอกชุมชน ได้แก่ การเปลี่ยนแปลงจากนโยบายของภาครัฐ และการเข้ามาขององค์กรและหน่วยงานภายนอก สำหรับสิทธิในการเข้าถึงทรัพยากรป่าพรุควนเคร็งจำแนกได้ 3 กลุ่ม ได้แก่ กลุ่มที่หากินกับทรัพยากรในป่าพรุอย่างยั่งยืน เช่น กลุ่มหาของป่า จับสัตว์น้ำ ถอนกระจูด กลุ่มที่สองเป็นกลุ่มที่หากินกับการทำลายทรัพยากร ได้แก่ กลุ่มที่เข้าไปตัดไม้ในป่าออกมาใช้ประโยชน์และค้าขาย และกลุ่มที่สาม เป็นกลุ่มที่ไม่สนใจหากินกับทรัพยากรแต่ต้องการครอบครอง ได้แก่ กลุ่มที่เข้าไปครอบครองที่ดินป่าพรุเพื่อการเกษตร หรือเพื่อผลประโยชน์อื่น ๆ ดังนั้นกลุ่มคนทั้ง 3 กลุ่ม จึงมีความสัมพันธ์เกี่ยวโยงซึ่งกันและกัน โดย

¹อาจารย์สาขาวิชาวิทยาศาสตร์สิ่งแวดล้อม คณะวิทยาศาสตร์และเทคโนโลยี มหาวิทยาลัยราชภัฏนครศรีธรรมราช
E-mail : najeab2003@yahoo.com

ความสัมพันธ์เป็นไปทั้งในรูปแบบของการพึ่งพาอาศัย และความขัดแย้ง ซึ่งในความสัมพันธ์ดังกล่าวได้นำไปสู่กระบวนการปรับตัวของชุมชน เป็นการปรับตัวเพื่อแสวงหาทางออกให้กับตนเองให้มีชีวิตอยู่รอดได้ท่ามกลางกระแสการเปลี่ยนแปลงที่เกิดขึ้น โดยอยู่บนฐานการผลิตที่ต้องอาศัยทรัพยากรป่าพรุ และการสนับสนุนจากหน่วยงานที่เกี่ยวข้อง

คำหลัก : พลวัตการใช้ทรัพยากร, ป่าพรุควนเคร็ง

Abstract

This study aims to investigate the dynamic of resource utilization in swamp Kuan Khreng from the beginning of the settlement. The result of the study shows that “Swamp Kuan Khreng” the people of two basins are Both of Songkhla lake basins and Pak Panang basins use of peat lands resources together past, uses in many ways, wild material, wood and fishing. The dynamic of resource utilization in swamp Kuan Khreng divided into three eras; 1) Eras the forest green (before AD 1962), 2) Eras after the storm (AD 1962-1996), 3) Eras the commercial agriculture (1997- Currently). The utilization of peat lands resources, harvesting of weaving materials, weaving handicraft, wild material, wood, fishing, rice farming, rubber and palm oil. There are two factors that have caused the changes of peat lands resources utilization. 1) The internal factor concerning the peat lands resource and the learning process of the people in managing the sources of the peat forest. 2) The external factor which is based on the government’s policy in the matters of natural resources and private agencies. The allocation of the rights to access the swamp Kuan Khreng, which can be divided into three groups; occupation groups using peat lands resources sustainable such as wild material, fishing, harvesting of weaving materials, the second group is those who live with the destruction of the resource such as the group into the forest to cut wood exploitation and trading, and the third group is the group that does not care

resources but want to occupy, include the group into occupy peat lands for agriculture or to other benefits. Among the 3 groups are closely linked to each other, which has the relationship between dependency and conflict, such relationships have led to the adaptation of the community among the currents of changing circumstances, by based on the produce relies to peat lands resources and support from the relevant agencies.

Key words : Dynamic of Resource Utilization, Swamp Kuan Khreng

บทนำ

“พรุควนเคร็ง” เป็นแหล่งป่าของชุมชนที่ผู้คนสองลุ่มน้ำ ทั้งลุ่มน้ำทะเลสาบสงขลา และลุ่มน้ำปากพนังใช้ประโยชน์ร่วมกันมาตั้งแต่อดีตในการใช้ไม้และของป่า ตลอดจนเป็นแหล่งพันธุ์ปลาที่สมบูรณ์มานาน ป่าพรุควนเคร็งในอดีตเคยเป็นพื้นที่ชุ่มน้ำผืนใหญ่ที่มีระบบนิเวศน้ำผิวดินเชื่อมติดกันและเชื่อมต่อกับบึงทะเลน้อย จังหวัดพัทลุง มีความอุดมสมบูรณ์และเอื้อประโยชน์ต่อการดำรงชีวิตของประชาชน ครั้นเมื่อปี พ.ศ. 2505 ได้เกิดวาตภัยครั้งสำคัญ โดยพายุไต้ฝุ่นที่ชื่อ แอเรียต พัดผ่านภาคใต้ ทำให้พันธุ์ไม้ดั้งเดิมในพรุโคนล้มเสียหายจำนวนมาก เมื่อจำนวนประชากรเพิ่มขึ้นได้เข้าไปจับจองถือครองที่ดินในป่าพรุ (กรมอุทยานแห่งชาติสัตว์ป่าและพันธุ์พืช. สำนักงานบริหารพื้นที่อนุรักษ์ที่ 5. 2548 : 1) ทำให้ป่าพรุโดนบุกรุกและเสื่อมโทรมเป็นบางบริเวณ นอกจากนี้ป่าพรุส่วนใหญ่ประสบกับปัญหาไฟป่าเกือบทุกปี ส่งผลให้ป่าพรุควนเคร็งเสื่อมโทรมลงอย่างรวดเร็ว สำหรับป่าพรุควนเคร็งหากกล่าวในแง่กฎหมายก็เป็นเขตป่าสงวนแห่งชาติ และเขตห้ามล่าสัตว์ป่าทะเลน้อย หากกล่าวในแง่การใช้ประโยชน์ก็เป็นทรัพยากร ธรรมชาติที่เรียกว่า “ทรัพยากรส่วนรวม” (Common pool resource) คือทรัพยากรธรรมชาติที่ชาวบ้านใช้ร่วมกัน โดยเป็นป่าพรุที่ชาวบ้านเข้ามาใช้ประโยชน์ในการทำมาหากินมากมาย ทั้งการจับสัตว์น้ำ การหาของป่าและการทำไม้ อีกทั้งยังเป็นแหล่งวัตถุดิบในการจักสานโดยเฉพาะต้นกระจูดซึ่งเป็นแหล่งที่มาของรายได้ในการเลี้ยงครอบครัว ด้วยเหตุนี้ป่าพรุควนเคร็งจึงมีความสัมพันธ์เกี่ยวโยงกับวิถีชีวิตของคนในชุมชนอย่างแยกออกจากกันมิได้

ในปัจจุบันการเข้าไปแสวงหาป่าพรุเพื่อยึดเป็นที่ดินส่วนตัวสำหรับการทำเกษตร

เชิงพาณิชย์ยิ่งรุนแรงมากขึ้น เพราะไม่เพียงเป็นการกระทำของคนในท้องถิ่นเท่านั้น แต่กลุ่มทุนหรือนักธุรกิจจากภายนอกได้เข้าไปแผ้วถางหรือซื้อที่ดินจากชาวบ้านที่แผ้วถางไว้โดยหวังว่าจะได้เอกสารสิทธิ์ในอนาคต โดยเฉพาะเมื่อรัฐบาลดำเนินนโยบาย “แปลงทรัพย์สินให้เป็นทุน” พร้อม ๆ กับการส่งเสริมการปลูกปาล์ม นอกจากนี้ป่าพรุส่วนใหญ่ประสบกับปัญหาไฟป่าเกือบทุกปี ส่งผลให้ป่าพรุควนเคร็งเสื่อมโทรมลงอย่างรวดเร็ว ทำให้ความขัดแย้งจากการแย่งชิงทรัพยากรในป่าพรุยังซับซ้อนและรุนแรงมากขึ้นอีก และผู้ที่ได้รับผลกระทบโดยตรงก็คือชาวบ้านที่ต้องพึ่งพาอาศัยทรัพยากรจากป่าพรุในการทำมาหากิน ไม่ว่าจะเป็นกลุ่มคนหาปลา กลุ่มคนถนอมกระชูด กลุ่มคนหาผึ้ง กลุ่มคนหาไม้ และกลุ่มคนที่มีที่ดินเพาะปลูกเพียงเล็กน้อยอยู่ในเขตป่าพรุ

จากที่กล่าวมาผู้วิจัยจึงสนใจที่จะหาคำตอบเกี่ยวกับพลวัตการใช้ประโยชน์จากทรัพยากรป่าพรุควนเคร็งของกลุ่มคนต่าง ๆ โดยเฉพาะประเด็นความขัดแย้งจากการแย่งชิงทรัพยากรและการปรับตัวของกลุ่มคนที่พึ่งพาทรัพยากรในป่าพรุเพื่อความอยู่รอด รวมทั้งร่วมกันหาแนวทางในการจัดการป่าพรุระหว่างชุมชนกับหน่วยงานต่าง ๆ อย่างยั่งยืน

วัตถุประสงค์

เพื่อศึกษาพลวัตการใช้ประโยชน์ทรัพยากรป่าพรุควนเคร็งตั้งแต่อดีตจนถึงปัจจุบัน

วิธีดำเนินการวิจัย

1. กลุ่มผู้ให้ข้อมูล ประกอบด้วย

1.1 กลุ่มแกนนำชุมชน ได้แก่ กลุ่มแกนนำที่เป็นทางการ ประกอบด้วย ผู้ใหญ่บ้าน กำนัน เจ้าหน้าที่องค์การบริหารส่วนตำบล และกลุ่มแกนนำที่ไม่เป็นทางการ ประกอบด้วย ผู้อาวุโสในชุมชน ผู้นำทางศาสนา จำนวน 11 คน

1.2 ตัวแทนกลุ่มอาชีพ ได้แก่ กลุ่มออมทรัพย์ กลุ่มวิสาหกิจชุมชน กลุ่มประมง กลุ่มทำไม้ กลุ่มหาของป่า กลุ่มทำเกษตร กลุ่มทำนา กลุ่มทอผ้า กลุ่มทำกระชูด กลุ่มเลี้ยงผึ้ง จำนวน 10 คน

1.3 ตัวแทนกลุ่มอนุรักษ์ป่าพรุ จำนวน 5 คน

1.4 ประชาชนที่อาศัยอยู่ในป่าพรุควนเคร็งทั้งตำบล 11 หมู่บ้าน จำนวน 55 คน

1.5 เจ้าหน้าที่ในหน่วยงานต่าง ๆ ที่เกี่ยวข้องกับการจัดการป่าพรุควนเคร็ง ได้แก่

องค์การบริหารส่วนตำบลเคร็ง เขตห้ามล่าสัตว์ป่าทะเลน้อย กรมอุทยานแห่งชาติ สัตว์ป่าและพันธุ์พืช และสถานีควบคุมไฟป่าพื้นที่ลุ่มน้ำปากพนัง อันเนื่องมาจากพระราชดำริ ตัวแทนหน่วยงานละ 3 คน

2. การเก็บข้อมูลภาคสนาม

2.1 การสำรวจ โดยจะทำการสำรวจข้อมูล ใช้แบบสอบถามประกอบการสำรวจเพื่อให้ได้ข้อมูลบริบทพื้นฐานของชุมชน แหล่งทรัพยากรป่าพรุ ลักษณะการใช้ประโยชน์

2.2 การสัมภาษณ์แบบเจาะลึก (In-depth interview) ในทุกประเด็นที่เกี่ยวข้องเพื่อตอบคำถามการวิจัย โดยเลือกสัมภาษณ์จากผู้อาวุโส ตัวแทนกลุ่มต่าง ๆ ที่เกี่ยวข้องกับการทำมาหากินในป่าพรุ และกลุ่มชาวบ้าน ตลอดจนหน่วยงานหรือองค์กรที่เกี่ยวข้อง โดยจะใช้ทั้งการสัมภาษณ์แบบมีโครงสร้างและไม่มีโครงสร้าง เพื่อให้ได้ข้อมูลถูกต้องและครอบคลุมประเด็นที่ศึกษามากที่สุด

2.3 การสังเกตทั้งแบบมีส่วนร่วมและไม่มีส่วนร่วมในกิจกรรมต่าง ๆ ของกลุ่มเป้าหมายที่ศึกษา รวมทั้งการเข้าไปคลุกคลีและเรียนรู้วิถีชีวิตของคนในชุมชน เพื่อให้ได้ข้อมูลในด้านต่าง ๆ ที่ครอบคลุมมากยิ่งขึ้น

2.4 การประชุมกลุ่มย่อย โดยเชิญตัวแทนชาวบ้านกลุ่มต่าง ๆ และหน่วยงานที่เกี่ยวข้องมาร่วมกระบวนการสนทนาวิเคราะห์กลุ่ม เพื่อศึกษาข้อมูลด้านการใช้ประโยชน์ทรัพยากรป่าพรุเพิ่มเติม และให้กลุ่มมีส่วนร่วมในการตรวจสอบข้อมูลและวิเคราะห์ข้อมูล

2.5 การจัดเวทีชุมชน เพื่อให้คนในชุมชนทุกฝ่ายที่เกี่ยวข้องได้เข้ามามีส่วนร่วมในการแสดงความคิดเห็นและแลกเปลี่ยนเรียนรู้ข้อมูลซึ่งกันและกัน ตลอดจนวิพากษ์วิจารณ์ผลการศึกษา

3. การวิเคราะห์และการนำเสนอข้อมูล

การศึกษาในครั้งนี้ ผู้วิจัยจะนำข้อมูลทั้งหมดที่ได้จากการศึกษาเอกสารและงานวิจัยที่เกี่ยวข้อง และข้อมูลจากการศึกษาภาคสนามมาประมวลผลข้อมูลวิเคราะห์เชื่อมโยงประเด็น แล้วสังเคราะห์เรียบเรียงเพื่อตอบคำถามการวิจัยให้ครบถ้วนและสมบูรณ์ที่สุดในลักษณะของการสร้างองค์ความรู้จากฐานราก (Grounded Theory)

ผลการวิจัย

1. สภาพทั่วไปของชุมชนพรุควนเคร็ง

สภาพทั่วไปของป่าพรุควนเคร็ง ประกอบด้วย สภาพภูมิศาสตร์ พัฒนาการทางประวัติศาสตร์ของชุมชนพรุควนเคร็ง สภาพทางสังคมและวัฒนธรรมและสภาพทางเศรษฐกิจ สำหรับสภาพทางภูมิศาสตร์ ชุมชนพรุควนเคร็ง หมายถึง ชุมชนต่าง ๆ ที่อยู่ในเขตป่าพรุควนเคร็ง ตำบลเคร็ง อำเภอชะอวด จังหวัดนครศรีธรรมราช ครอบคลุมพื้นที่ทั้งหมด 11 หมู่บ้าน ชุมชนพรุควนเคร็ง เป็นชุมชนที่ตั้งอยู่บริเวณที่ราบลุ่มน้ำท่วมขังเกือบตลอดทั้งปี ลักษณะที่ตั้งของชุมชนจึงมีภูมิประเทศแบบพื้นที่ราบ พื้นที่ราบลุ่มน้ำท่วมขังและพื้นที่เขาควน สำหรับพื้นที่ราบชาวบ้านจะนิยมทำนาและเพาะปลูกพืชชนิดต่าง ๆ เช่น ยางพารา ปาล์มน้ำมัน อ้อย บั้วบก และแดงโม บางพื้นที่เป็นพื้นที่ที่มีหญ้าขึ้นอยู่เหมาะแก่การใช้เพื่อการปศุสัตว์ ในช่วงฤดูฝนน้ำจากป่าพรุจะล้นแอ่งและท่วมพื้นที่ราบเหล่านี้ทุกปี นอกจากนี้พื้นที่ดอนและควนจะมีกระจายอยู่เป็นจุด ๆ และมีต้นไม้ใหญ่ขึ้นอยู่อย่างหลากหลาย ชาวบ้านจะนิยมปลูกยางพารา ไม้ผลและพืชผัก เป็นต้น

สำหรับประเพณีและวัฒนธรรมในชุมชนพรุควนเคร็งปรากฏอยู่ในหลายลักษณะ ทั้งความเชื่อ พิธีกรรมและประเพณีต่าง ๆ อย่างความเชื่อของผู้คนในเขตป่าพรุ ส่วนใหญ่เป็นความเชื่อที่เกิดจากการใช้ประโยชน์ทรัพยากรธรรมชาติในพื้นที่พรุควนเคร็ง ได้แก่ ความเชื่อต่อตาอินทร์แก้วตาอินทอง ทวดหัวควน ทวดร่มเมือง ทวดตากล้วยยายคำ และเจ้าที่เจ้าทาง เป็นต้น ด้วยลักษณะความเชื่อเหล่านี้จึงก่อให้เกิดพิธีกรรมที่เกี่ยวข้องตามมา

สภาพเศรษฐกิจของชาวบ้านในชุมชนพรุควนเคร็ง ชาวบ้านในยุคแรก ๆ จะประกอบอาชีพสัมพันธกับการใช้ประโยชน์จากทรัพยากรป่าพรุ ได้แก่ การตัดไม้ การหาของป่า การหาปลาและสัตว์น้ำ รวมทั้งหลายครัวเรือนที่เข้ามาบุกเบิกพื้นที่ขอบพรุประกอบอาชีพเกษตรกรรมเป็นหลัก ได้แก่ การทำนา ปลูกผัก ถอนกระจุต และเลี้ยงสัตว์ เป็นต้น ปัจจุบันมีอาชีพที่หลากหลายมากขึ้น โดยเฉพาะความนิยมในการปลูกปาล์มน้ำมันมีเพิ่มสูงขึ้น นอกจากนี้ยังประกอบอาชีพอื่น ๆ อีก ได้แก่ สานกระจุตรับจ้าง ค้าขาย และข้าราชการ

2. พฤติการใช้ประโยชน์ทรัพยากรป่าพรุควนเคร็ง

ป่าพรุควนเคร็งเป็นพื้นที่ที่มีความหลากหลายทางธรรมชาติ ซึ่งทรัพยากรธรรมชาติที่

สำคัญในพื้นที่บริเวณป่าพรุควนเคร็ง ได้แก่ พันธุ์ไม้นานาชนิด เช่น ไม้สะเดียว ไม้หว่าน หิน ไม้พังก้า ไม้ทลาโอน และไม้ตะเคียน เป็นต้น นอกจากนี้บริเวณแห่งนี้ยังมีสัตว์ป่าและสัตว์น้ำชุกชุม พื้นที่บริเวณนี้ยังมีความอุดมสมบูรณ์ทั้งดิน น้ำ และป่า มีคลองชะอวดไหลผ่านเป็นลำคลองสายหลัก โดยชาวบ้านทั้งสองลุ่มน้ำและในละแวกใกล้เคียงได้อาศัยทรัพยากรธรรมชาติเหล่านี้ในการประกอบอาชีพและดำรงชีพมาตั้งแต่อดีตจนถึงปัจจุบัน ถึงแม้ว่าปัจจุบันความอุดมสมบูรณ์ดังกล่าวจะลดลงจากในอดีตก็ตาม ดังนั้นลักษณะการใช้ประโยชน์ทรัพยากรป่าพรุควนเคร็งสามารถแบ่งออกเป็นยุคต่าง ๆ ได้ 3 ยุค ซึ่งการแบ่งยุคนี้ผู้วิจัยมีเกณฑ์ในการแบ่ง โดยอาศัยเหตุการณ์สำคัญที่ทำให้เกิดการเปลี่ยนแปลงลักษณะการใช้ประโยชน์ทรัพยากรป่าพรุควนเคร็งอย่างเห็นได้ชัด ดังนี้

2.1 ยุคป่าเขียว (ก่อน พ.ศ. 2505)

ด้วยหลักฐานทางประวัติศาสตร์แผนที่อาณาจักรสยามของชาวต่างประเทศซึ่งมีอายุอยู่ระหว่างพุทธศตวรรษที่ 22-24 ได้ชี้ให้เห็นสภาพของพรุควนเคร็งในอดีตว่าเป็นช่องแคบระหว่างแผ่นดินใหญ่ (นครศรีธรรมราช-พัทลุง) และสันทรายสทิงพระ ผู้คนสามารถใช้เรือผ่านเข้าช่องแคบทางตอนบน คือ อำเภอปากพนังปัจจุบัน เพื่อเดินทางต่อไปยังพัทลุงและสงขลาได้ จนเมื่อ 150-200 ปีที่ผ่านมาเกิดการปิดกั้นของสันทรายเข็วใหญ่และสันทรายนอกฝั่งทะเลสทิงพระ ประกอบกับการถดถอยของน้ำทะเลทำให้บริเวณช่องแคบทางตอนเหนือถูกปิดกั้นและดินเลนจนกลายเป็นที่ราบและทุ่งพรุในปัจจุบัน (กรรณิการ์ ต้นประเสริฐ, ประทุม ชุ่มเพ็งพันธ์, แสงอรุณ กนกพงศ์ชัย และดวัน หลีเชิง. 2540 : 32-33) ด้วยความเป็นช่องแคบทางผ่านดังกล่าว ทำให้บริเวณพรุควนเคร็งเป็นเส้นทางเดินเรือสายใน ซึ่งกระจัดกระจายไปด้วยเกาะเล็ก ๆ เหมาะแก่การหยุดพักและการติดต่อค้าขายทางทะเลชั่วคราว จึงกล่าวได้ว่าแผ่นดินบริเวณพรุควนเคร็งในปัจจุบันนั้น เมื่อ 150-200 ปีก่อนยังคงเป็นทะเล บริเวณเนินสูงซึ่งมีชื่อเรียกเป็นควนต่าง ๆ นั้นเคยเป็นเกาะมาก่อน (สมคิด ทองสง, พิเชฐ แสงทอง และวีระ แสงเพชร. 2546 : 16-18)

จากหลักฐานดังกล่าวยืนยันได้ว่า บริเวณพรุควนเคร็ง ใจกลางของพื้นที่เป็นควนประกอบด้วย ลักษณะเนินเวตทั้งเป็นเนินเขา ที่ราบริมเนินเขา และพื้นที่ชุ่มน้ำ ทำให้ทรัพยากรในเขตพรุควนเคร็งมีความหลากหลายทั้งทรัพยากรป่า ดิน น้ำ สัตว์ป่า และสัตว์น้ำ มีความหลากหลายของพันธุ์พืชและพันธุ์ไม้นานาชนิดต่าง ๆ จึงมีเอกลักษณ์แตกต่าง

ไปจากพื้นที่อื่น ๆ ในเขตสองลุ่มน้ำ ลักษณะการใช้ประโยชน์ทรัพยากรป่าพรุที่สำคัญ ในยุคป่าเขียว ได้แก่ ทรัพยากรไม้ ทั้งไม้เนื้ออ่อนและไม้เนื้อแข็ง เช่น ไม้ชิง ไม้ตะเคียน ชุมพระ หว่าหิน นอกจากนี้ยังมีป่าไผ่ในลุ่มน้ำขัง เช่น ไม้ทิ้งทวด ไม้เสม็ด ไม้จิก ไม้เมา ไม้แรด และไม้เตียว ซึ่งไม้เตียวนั้นชาวบ้านจะนำไปหีบเป็นน้ำมันเพื่อใช้สำหรับ ประกอบอาหารได้ ส่วนไม้เสม็ดชาวบ้านในเขตท่าเสม็ดใช้เปลือกไม้เสม็ดจากพรุควน เคียงผลิต “ได้” ไว้จำหน่าย (สมคิด ทองสง, พิเชฐ แสงทอง และวีระ แสงเพชร. 2546 : 43) ส่วนบนควนยังมีไม้ผลที่สามารถนำไปแลกเปลี่ยนซื้อขายกับชุมชนอื่นได้ เช่น สะตอป่า ลูกเนียงป่า ขนุน ทูเรียน รวมทั้งน้ำผึ้งที่ได้จากต้นยวนผึ้ง ซึ่งเป็นต้นไม้ใหญ่ ที่มีผึ้งมาทำรังจำนวนมาก ส่วนทรัพยากรสัตว์น้ำ มีปลาน้ำจืด เช่น ปลาช่อน ปลาหมอ ปลาดุก และปลาดุกลำพัน ซึ่งเป็นปลาที่ขึ้นชื่อและถือเป็นเอกลักษณ์ของชุมชนเคียง ในยุคนี้ชาวบ้านพรุควนเคียงจะใช้เครื่องมือประมงพื้นบ้านที่ทำขึ้นมาเอง เช่น ใช้วิธีการจับปลาด้วยมือเปล่าหรือการมปลาก การทงเบ็ด การดักไซ การดักขั้ง การวิดปลา เป็นต้น นอกจากนี้ทรัพยากรที่ขึ้นชื่อและเป็นเอกลักษณ์ของพรุควนเคียงมาตั้งแต่อดีต คือ กระจูด ซึ่งกระจูดในพรุควนเคียงจะมีลักษณะพิเศษ คือ เส้นเท่ากันตลอดตั้งแต่โคนถึงปลาย ทำให้เส้นกระจูดสวย เหนียวและทน กระจูดในเคียงจึงถูกนิยมนำมาทำ เครื่องจักสานตั้งแต่อดีต โดยเฉพาะการนำมาสานเสื่อและกระสอบนั่งในยุคสมัยนั้น และยังคงดูดีให้คนทะเลน้อยเข้ามาถอนกระจูดที่นี่อีกด้วย ส่วนผลผลิตที่ได้จาก ทรัพยากรป่าพรุควนเคียงมีความหลากหลายและแตกต่างไปจากพื้นที่อื่น ๆ ชาวบ้าน ในเคียงจึงนำไปแลกเปลี่ยนกับผลผลิตอื่น ๆ ซึ่งชุมชนไม่สามารถผลิตได้อย่างเพียงพอ กับชุมชนภายนอก โดยเฉพาะการนำของป่า เช่น น้ำผึ้ง กระจูด ไม้เสม็ด ผลไม้ป่า ทูเรียน มันสำปะหลัง ขมิ้น ปลาแห้ง ไปแลกข้าวจากที่อื่น เช่น ชุมชนทะเลน้อย ชุมชนท่าเสม็ด ชุมชนควาอำเภอรอนดง ชุมชนในอำเภห้วยไทร เขียวใหญ่และชุมชนปากพนัง

2.2 ยุคหลังวาทภัย (พ.ศ 2505-2539)

การเกิดเหตุการณ์วาทภัยในเขตพื้นที่พรุควนเคียง เริ่มจากพายุถล่มครั้งแรก ปี พ.ศ. 2485 พายุในครั้งนั้นได้พัดบ้านเรือนและต้นไม้ใหญ่ล้มพังเสียหายจำนวนมาก ชาวบ้านต้องช่วยกันตัดฟันต้นไม้ที่ล้มทับเป็นเวลานาน ต่อมาเกิดเหตุการณ์วาทภัย แผลมตะลุมพุก ในปี 2505 ประกอบกับในปีรุ่งขึ้นได้เกิดภาวะแห้งแล้งฝนทิ้งช่วง ส่งผลให้เกิดเหตุการณ์ไฟไหม้ครั้งใหญ่ขึ้นในพื้นที่พรุควนเคียงในลักษณะ “ไฟกินคุด” โดยไฟได้ติดลุกลามอยู่ใต้พื้นล่างป่าพรุเป็นพื้นที่กว้างรวมระยะเวลาเกินกว่า 3 เดือน โดยเฉพาะบริเวณที่ไม่มีน้ำท่วมขัง เหตุการณ์ดังกล่าวนี้ได้ส่งผลให้เกิดการเปลี่ยนแปลง

ครั้งใหญ่ของป่าพรุควนเคียง นอกจากไม้ใหญ่ในป่าเขียวที่ล้มลงจำนวนมาก ได้ดึงดูด ให้ชาวบ้านเข้าไปขนลำเลียงไม้มาใช้ประโยชน์และเข้ามาจับจองพื้นที่ทำกินได้สะดวกขึ้น ประกอบกับเกิดไฟไหม้ขึ้นหลายต่อหลายครั้ง เป็นเหตุให้พื้นที่ป่าพรุเสียสมดุลทาง ธรรมชาติและเสื่อมโทรมลงเป็นบริเวณกว้าง ความหลากหลายของพันธุ์ไม้ดั้งเดิมมี จำนวนลดลง ส่งผลให้ทั้งสัตว์บก สัตว์น้ำบางชนิดได้ลดจำนวนลงอย่างรวดเร็วจนสูญพันธุ์ ไปในที่สุด เช่น เสือ กวาง นกเงือก ปลาดุกลำพัน ปลาดุกดำ และปลาอีเต็ง เป็นต้น

อย่างไรก็ตามถึงแม้ว่าในช่วงระยะเวลาดังกล่าวจะเกิดเหตุการณ์ต่าง ๆ ที่ส่งผล ต่อการเปลี่ยนแปลงพื้นที่ป่าพรุ แต่ลักษณะของระบบการผลิตยังเป็นรูปแบบเดิม ๆ ทั้ง การผลิตที่อาศัยฐานทรัพยากรป่าพรุเพื่อยังชีพ เช่น การตัดไม้ การหาของป่า การจับ สัตว์น้ำ การถอนกระจูด การปลูกพืชผัก การเลี้ยงสัตว์ ส่วนการทำนาในพื้นที่พรุควนเคียง ไม่ได้ผลเท่าที่ควร เนื่องจากลักษณะพื้นที่และคุณสมบัติของดินไม่เหมาะที่จะปลูกข้าว แต่ชาวบ้านในพรุควนเคียงได้อาศัยผลผลิตที่ได้จากทรัพยากรป่าพรุเป็นฐานการดำรงชีพ และนำผลผลิตที่ได้มาแลกเปลี่ยนซื้อขายโดยเฉพาะข้าวกับสิ่งของที่จำเป็นระหว่าง ชุมชนภายนอกเคียง นอกจากการผลิตที่ยังคงสืบทอดมาอย่างต่อเนื่อง ยังคงมีการ ผลิตรูปแบบใหม่เกิดขึ้นอีกด้วย สำหรับการตัดไม้หลังเหตุการณ์วาทภัย 2505 จนถึง ปัจจุบัน จำนวนไม้ที่มีอยู่ในพื้นที่พรุควนเคียงเริ่มมีปริมาณลดลงอย่างเห็นได้ชัด รวมทั้งความหลากหลายของชนิดพันธุ์ไม้ก็เริ่มลดน้อยลง ไม้บางชนิดเริ่มหมดไป จากพื้นที่พรุ ตลอดจนความอุดมสมบูรณ์ของทรัพยากรต่าง ๆ ไม่ว่าจะเป็นสัตว์ป่า และสัตว์น้ำเริ่มลดปริมาณลงเช่นเดียวกัน ด้วยเหตุผลและเงื่อนไขหลายประการ ไม่ว่าจะเป็นเงื่อนไขที่เกิดจากการกระทำของมนุษย์ หรือเงื่อนไขที่เกิดจากธรรมชาติ เช่น วาทภัย น้ำท่วม และไฟป่า

กระทั่งปี พ.ศ. 2517 ได้มีการประกาศให้พื้นที่พรุควนเคียงบางส่วนเป็นพื้นที่ ป่าสงวนแห่งชาติ และในช่วงปี พ.ศ. 2535 ได้ประกาศให้พื้นที่พรุควนเคียงเป็นเขต ห้ามล่าสัตว์ป่าทะเลน้อย ด้วยเหตุนี้ระบบการผลิตที่พึ่งพิงทรัพยากรไม้เป็นหลักทั้ง ของคนในชุมชนและภายนอกชุมชนจึงค่อย ๆ ลดลง มีการเปลี่ยนแปลงพื้นที่บางส่วน เพื่อทำการเกษตร และทำสวนยางพาราบริเวณเขาควน

2.3 ยุคการเกษตรเชิงพาณิชย์ (พ.ศ.2540-ปัจจุบัน)

ลักษณะการใช้ประโยชน์ทรัพยากรป่าพรุในยุคนี้ ได้แก่ การเก็บกระจูดและ สานกระจูด การประมง การเลี้ยงสัตว์ การทำสวนยาง ปลูกมันสำปะหลัง และการทำนา

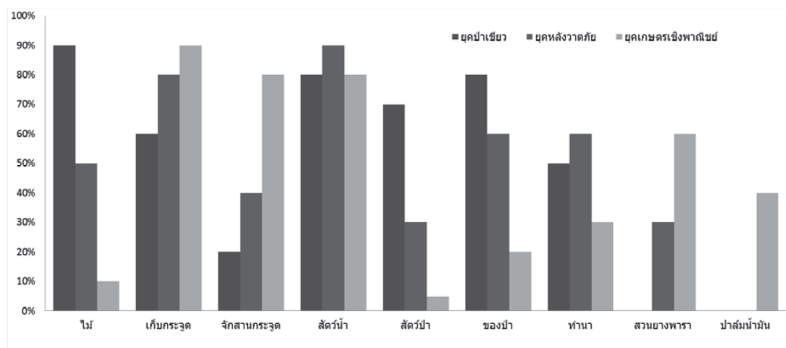
ชาวบ้านได้ลดความสำคัญต่อระบบการผลิตที่อาศัยทรัพยากรป่าพรุเพื่อยังชีพ ทั้งการตัดไม้และหาของป่า หลังจากได้มีการประกาศให้พื้นที่ในเขตพรุควนเคร็งบางส่วนเป็นพื้นที่ป่าสงวน พร้อมทั้งมีการจัดตั้ง "เขตห้ามล่าสัตว์ป่าทะเลน้อย" ขึ้นในพื้นที่ การเข้ามาของหน่วยงานดังกล่าวได้ช่วยลดปริมาณการล่าสัตว์ป่าและการทำลายทรัพยากรป่าพรุในระดับหนึ่ง แต่ยังมีลักษณะการใช้ประโยชน์จากพื้นที่ป่าพรุที่ยังหลงเหลืออยู่ คือ การจับปลาและสัตว์น้ำเพื่อนำไปขายมากขึ้น มีการใช้เครื่องมือประมงด้วยวิธีจับแบบธรรมชาติ ได้แก่ กัด ไชปลา ลันไหล เบ็ดทง ยอ และใช้บ่อล่อปลา อย่างไรก็ตาม ปริมาณสัตว์น้ำได้ลดลงและมีขนาดเล็กลง เนื่องจากสาเหตุหลายประการ ไม่ว่าจะเป็นสาเหตุมาจากการเพิ่มขึ้นของประชากร หรือแม้แต่การจับสัตว์น้ำที่ไม่ถูกวิธี เช่น การลักลอบซื้อปลา การใช้ยาเบื่อปลา สำหรับกลุ่มคนที่ทำการลักลอบซื้อปลาและใช้ยาเบื่อปลาในพื้นที่ป่าพรุ ส่วนใหญ่จะเป็นชาวบ้านที่มาจากภายนอกชุมชนเข้ามาหาปลากันมากขึ้น นอกจากนี้ในเขตป่าพรุได้เกิดเหตุการณ์ไฟไหม้ป่าพรุขึ้นอย่างต่อเนื่องเกือบทุกปี ส่งผลให้สภาพป่าพรุได้รับความเสียหายจากเหตุการณ์ไฟไหม้อย่างต่อเนื่อง ความอุดมสมบูรณ์ของป่าพรุและความหลากหลายของระบบนิเวศในป่าพรุเริ่มลดลงและแทบไม่หลงเหลือความเป็น "ป่าเขียว" ให้เห็นอย่างเช่นในอดีต การเพาะเลี้ยงสัตว์น้ำโดยเฉพาะปลาน้ำจืด ได้รับการสนับสนุนการเลี้ยงปลาจากโครงการต่าง ๆ ที่เข้ามาในชุมชน เพื่อเป็นการเพิ่มรายได้ให้กับชาวบ้านมากยิ่งขึ้น

เมื่อระบบนิเวศป่าพรุเปลี่ยนแปลงไปอย่างมาก ทั้งพันธุ์ไม้ พันธุ์สัตว์ รวมไปถึงสภาพความอุดมสมบูรณ์ของดินและน้ำในป่าพรุได้ลดปริมาณลง และเกิดการเปลี่ยนแปลง โดยเฉพาะดินและน้ำมีสภาพเปรี้ยว ส่งผลให้ชาวบ้านปรับเปลี่ยนระบบการผลิตทางการเกษตร หันไปนิยมปลูกยางพาราและปาล์มน้ำมันมากขึ้น ประกอบกับการส่งเสริมของภาครัฐ ในการสนับสนุนให้ทำการเกษตรเชิงพาณิชย์ไม่ว่าจะเป็นยางพาราหรือปาล์ม ทำให้ชาวบ้านส่วนใหญ่หันมาสนใจการเกษตรในลักษณะนี้ไม่น้อยแต่ยางพาราปลูกและเจริญเติบโตได้ไม่ดีในพื้นที่ป่าพรุ ชาวบ้านนิยมปลูกตามพื้นที่เขาควนต่าง ๆ มากกว่า แต่ในปัจจุบันพืชเศรษฐกิจที่กำลังมาแรง และมีที่คาดว่าจะมีความหวังของชาวบ้านนั่นก็คือ "ปาล์มน้ำมัน" ซึ่งเป็นการขานรับนโยบายของรัฐบาลเกี่ยวกับโครงการปลูกปาล์มน้ำมันทดแทนพลังงานปาล์มน้ำมันเริ่มเข้ามาในชุมชนพรุควนเคร็งประมาณปี พ.ศ. 2540 โดยการสนับสนุนของหน่วยงานภาครัฐ เพื่อทดลองปลูกเป็นแปลงสาธิต ต่อมาปาล์มที่ทดลองปลูกเหล่านี้ให้ผลผลิตพอสมควร จึงเป็นแรง

กระตุ้นให้ชาวบ้านสนใจและหันมาปลูกปาล์มกันมากขึ้น ต่อมาเมื่อประมาณปี พ.ศ. 2550 รัฐได้เข้ามาให้การส่งเสริมและสนับสนุนการปลูกปาล์มน้ำมันในพื้นที่พรุควนเคร็งอีกครั้งหนึ่ง โดยมีการสนับสนุนต้นพันธุ์ปาล์มน้ำมันให้กับชาวบ้านที่สนใจและเข้าร่วมโครงการปลูกปาล์มน้ำมันทดแทนพลังงาน ทั้งนี้เพื่อเป็นการตอบสนองโครงการปลูกปาล์มน้ำมันทดแทนพลังงาน ตามมติคณะรัฐมนตรี เมื่อวันที่ 2 สิงหาคม 2548 ซึ่งพบว่าชาวบ้านส่วนใหญ่ให้ความสนใจและเข้าร่วมโครงการเพื่อขอรับการสนับสนุนการปลูกปาล์มน้ำมันจากหน่วยงานภาครัฐจำนวนหนึ่ง ในขณะเดียวกันก็มีชาวบ้านบางกลุ่มที่สนใจการปลูกปาล์มน้ำมัน แต่ไม่ได้เข้าร่วมโครงการกับหน่วยงานภาครัฐ แต่เป็นผู้ลงทุนและดำเนินการปลูกปาล์มน้ำมันเองทั้งหมด

อย่างไรก็ตามจากสภาพพื้นที่พรุควนเคร็งซึ่งส่วนใหญ่มีลักษณะเป็นที่ราบลุ่มและมีน้ำขังเกือบตลอดปี ประกอบกับมีสภาพอากาศเป็นแบบมรสุมเขตร้อนมีความชื้นสูงและฝนตกชุกตั้งแต่เดือนตุลาคมถึงธันวาคมของทุกปี เมื่อถึงช่วงฤดูฝนจึงทำให้มีน้ำท่วมหนักในพื้นที่พรุ ซึ่งรวมถึงพื้นที่ปลูกปาล์มน้ำมัน การปลูกปาล์มในเขตพื้นที่ป่าพรุจึงจำเป็นต้องมีการจัดการพื้นที่ หากเป็นพื้นที่ลุ่มในป่าพรุ ต้องทำการขุดโคกยกทรง หากเป็นพื้นที่สูงบริเวณที่ดอน ไม่จำเป็นต้องขุดโคกยกทรง เพราะการขุดโคกนั้นเป็นการป้องกันไม่ให้น้ำท่วมต้นปาล์มในช่วงหน้าฝน และจะทำให้ปาล์มเจริญเติบโตได้ดี

ดังนั้นลักษณะการใช้ประโยชน์ทรัพยากรป่าพรุควนเคร็งทั้ง 3 ยุค มีการเปลี่ยนแปลงการใช้ประโยชน์ ขึ้นอยู่กับปัจจัยหลายประการด้วยกัน เช่น ภัยธรรมชาติ ทั้งภัยจากวาตภัย ไฟไหม้ป่า และน้ำท่วม ปริมาณประชากรในพื้นที่ และการเข้ามาของหน่วยงานต่าง ๆ ส่งผลให้สภาพป่าพรุเปลี่ยนไป มีสภาพเสื่อมโทรม คุณภาพน้ำและดินเปรี้ยว ทำให้ความหลากหลายทั้งพืช และสัตว์ลดปริมาณลง การใช้ประโยชน์ทรัพยากรบางอย่างมีแนวโน้มลดลง แต่ลักษณะการใช้ประโยชน์บางอย่างกลับเพิ่มเข้ามา เช่น การทำเกษตรเชิงพาณิชย์ ทั้งการทำสวนยางพารา และปาล์มน้ำมัน ดังนั้นลักษณะการใช้ประโยชน์ทรัพยากรป่าพรุทั้ง 3 ยุค ได้ค้นพบข้อสรุปจากเวทีชุมชนดังรูปที่ 1



รูปที่ 1 เปรียบเทียบลักษณะการใช้ประโยชน์ทรัพยากรป่าพรุทั้ง 3 ยุค

3. การปรับตัวของชุมชนในเขตป่าพรุควนเค็ง

พื้นที่ป่าพรุควนเค็งจากอดีตถึงปัจจุบัน มีการเปลี่ยนแปลงสภาพพื้นที่ป่า ความหลากหลายทางชีวภาพลดลง ส่งผลกระทบต่อลักษณะการใช้ประโยชน์ของชาวบ้านในพื้นที่ จากผลกระทบต่างๆ ดังกล่าวที่เกิดขึ้นได้ก่อให้เกิดการปรับตัวของชาวบ้านในชุมชนพรุควนเค็งเพื่อให้สามารถดำรงชีพอยู่ได้ท่ามกลางกระแสการเปลี่ยนแปลงต่างๆ ที่เกิดขึ้น สภาพเศรษฐกิจและสังคมมีการเปลี่ยนแปลง จากเดิมที่ต้องอาศัยป่าพรุและพึ่งพากันในชุมชน มีการประกอบอาชีพแบบพื้นฐานเป็นหลัก ชาวบ้านทำการผลิตที่พึ่งพาอาศัยทรัพยากรธรรมชาติต่างๆ ที่มีอยู่ในชุมชน ไม่ว่าจะเป็นทรัพยากรที่ดิน แหล่งน้ำ และทรัพยากรธรรมชาติอื่นๆ ซึ่งส่วนใหญ่จะเป็นการผลิตที่เรียบง่ายและไม่มีความซับซ้อนมากนัก หรือที่เรียกว่า “การผลิตขั้นต้น” โดยเฉพาะทรัพยากรธรรมชาติที่เป็นทรัพยากรส่วนรวม ซึ่งได้แก่ การหาปลา การหาของป่า และการถอนกระจุย และยังมีการใช้ประโยชน์ในรูปแบบของการปลูกพืชเศรษฐกิจอย่างเข้มข้นมากขึ้นจากเดิม โดยส่วนใหญ่จะมีแค่การทำนาและปลูกพืชผัก แต่ปัจจุบันเป็นการปรับตัวที่อยู่บนวิถีการดำรงชีพที่วางอยู่บนพื้นฐานทางด้านการเกษตรเป็นสำคัญ ซึ่งได้แก่ การทำนา การปลูกปาล์มน้ำมัน การปลูกยางพารา การปลูกผัก จนกระทั่งชาวบ้านเริ่มมีการเปลี่ยนแปลงอาชีพเป็นแบบเน้นการแปรรูปทรัพยากรที่ได้จากป่าพรุมากขึ้นในปัจจุบัน เนื่องจากมีการเข้ามาส่งเสริมจากหน่วยงานภาครัฐอย่างต่อเนื่อง จนทำให้ชาวบ้านเริ่มมีการใช้ประโยชน์ในรูปแบบของการแปรรูป ซึ่งเป็นการปรับตัวที่ต้องอาศัยความรู้และทักษะเฉพาะด้านเป็นอย่างมากจึงจะสามารถเข้าถึงการใช้ประโยชน์

ในรูปแบบดังกล่าวได้

ในปัจจุบันได้มีการปรับตัวของชาวบ้านอีกลักษณะหนึ่ง นั่นคือ การปรับตัวบนพื้นฐานการผลิตอย่างไม่เป็นทางการ คือการปรับตัวที่ชาวบ้านทำการผลิตในลักษณะของแรงงานนอกภาคการเกษตรเป็นสำคัญ ซึ่งการปรับตัวลักษณะนี้เป็นการผลิตที่ครัวเรือนไม่ได้ลงทุนหรือรับผิดชอบเอง แต่จะเป็นลักษณะของการรับจ้าง ซึ่งมีทั้งการรับจ้างในชุมชนและนอกชุมชน การปรับตัวลักษณะนี้จะมีลักษณะบางประการที่แตกต่างไปจากการปรับตัวบนพื้นฐานการใช้ประโยชน์ทรัพยากรเป็นหลัก และการแปรรูปทรัพยากรอย่างเห็นได้ชัด นั่นก็คือ การปรับตัวบนพื้นฐานการผลิตอย่างไม่เป็นทางการ บางประเภทเป็นการปรับตัวที่ต้องใช้แรงงานภายในชุมชน เช่น การรับจ้างต่าง ๆ และเคลื่อนย้ายแรงงานออกนอกชุมชน เช่น การทำงานโรงงาน การทำงานก่อสร้างและรับจ้างทั่วไป เป็นต้น ซึ่งนับวันชาวบ้านเริ่มใช้แรงงานในลักษณะต่าง ๆ มากยิ่งขึ้น

ลักษณะการปรับตัวบนฐานการผลิตทั้ง 3 รูปแบบ ทั้งการปรับตัวบนฐานการผลิตขั้นต้น หรือเรียกว่า การผลิตแบบปฐมภูมิ การปรับตัวที่เน้นการแปรรูปทรัพยากร เรียกว่า การผลิตแบบทุติยภูมิ และการปรับตัวบนพื้นฐานการผลิตอย่างไม่เป็นทางการ สอดคล้องกับงานวิจัยของชลลดา แสงมณี ศิริสาธิตกิจ (2550 : 258) ได้ศึกษาการปรับตัวของชาวบ้านในเขตป่าพรุคลองค้อง ซึ่งเป็นป่าพรุรอยต่อกับป่าพรุควนเค็ง ชาวบ้านในพื้นที่ดังกล่าวมีการปรับทั้ง 3 รูปแบบนี้เช่นกัน

สำหรับเงื่อนไขสำคัญที่ส่งผลต่อการปรับตัวของคนในชุมชนจากเดิมที่ต้องอาศัยฐานการใช้ประโยชน์จากทรัพยากรป่าพรุโดยตรง มาเป็นการปรับตัวบนฐานการใช้ประโยชน์แบบแปรรูปทรัพยากรที่ต้องอาศัยปัจจัยอื่น ๆ เข้ามาเพิ่มมูลค่าทรัพยากรป่าพรุ และการปรับตัวบนฐานการผลิตอย่างไม่เป็นทางการ ในรูปของการใช้แรงงานเป็นหลัก อันเนื่องมาจากผลกระทบต่างๆ ที่เกิดขึ้น พบว่าประกอบด้วยเงื่อนไขที่สำคัญ ๆ คือ ลักษณะของทรัพยากรป่าพรุควนเค็ง ภัยธรรมชาติทั้งไฟไหม้ป่า และน้ำท่วม ปัจจัยการผลิต ได้แก่ การถือครองที่ดิน เงินทุนและแรงงาน และรวมถึงความรู้หรือทักษะในการประกอบอาชีพ ล้วนเป็นเงื่อนไขสำคัญที่ทำให้เกิดการปรับตัวของคนในชุมชนพรุควนเค็ง

การอภิปรายผลการวิจัย

จากผลการศึกษาเกี่ยวกับพฤติกรรมการใช้ประโยชน์ทรัพยากรป่าพรุควนเคร็ง ผู้วิจัยเลือกวิเคราะห์และอภิปรายผลการศึกษาในประเด็นเกี่ยวกับปัจจัยที่ส่งผลกระทบต่อการใช้ประโยชน์ทรัพยากรป่าพรุควนเคร็งของชุมชน ซึ่งมีอยู่ด้วยกัน 2 ปัจจัย คือ ปัจจัยภายในชุมชน และปัจจัยภายนอกชุมชน

1. ปัจจัยภายในชุมชน

ปัจจัยภายในชุมชนเป็นเงื่อนไขสำคัญที่ทำให้ชุมชนในเขตป่าพรุได้เรียนรู้และได้ใช้ประโยชน์จากทรัพยากรป่าพรุควนเคร็ง ประกอบด้วย ฐานทรัพยากรป่าพรุ และกระบวนการเรียนรู้ของชุมชน ซึ่งรายละเอียดมีดังนี้

1.1 ฐานทรัพยากรป่าพรุ ความอุดมสมบูรณ์ของทรัพยากรป่าพรุตั้งแต่อดีตเป็นปัจจัยที่ส่งผลกระทบต่อการใช้ประโยชน์ทรัพยากรป่าพรุควนเคร็งของชุมชนในหลายลักษณะด้วยกัน แต่ความเปลี่ยนแปลงที่เกิดขึ้นและส่งผลกระทบต่อลักษณะของป่าพรุ เป็นอีกประเด็นสำคัญที่ผู้วิจัยมองว่าก่อให้เกิดการปรับเปลี่ยนลักษณะการใช้ประโยชน์จากทรัพยากรป่าพรุ เนื่องจากในอดีตความอุดมสมบูรณ์ของป่าพรุ เป็นจุดดึงดูดให้ผู้คนเข้ามาเกี่ยวข้องกับสัมพันธภาพกับการใช้ประโยชน์จากทรัพยากรในป่าพรุได้อย่างหลากหลาย ในปัจจุบันได้มีหลายเหตุการณ์ หลายปัจจัยที่ทำให้สภาพระบบนิเวศป่าพรุเปลี่ยนแปลงไป จึงส่งผลให้ความสัมพันธ์ระหว่างชาวบ้านกับป่าพรุจึงถูกปรับเปลี่ยนไปด้วย ซึ่งเหตุการณ์เหล่านั้นประกอบไปด้วย ภัยธรรมชาติเป็นปัจจัยสำคัญที่ทำให้ป่าพรุเปลี่ยนสภาพไปจากเดิม เช่น การเกิดเหตุการณ์น้ำท่วม พายุ และไฟไหม้ป่า ทำให้สภาพป่าพรุควนเคร็งเริ่มเปลี่ยนแปลงอย่างเห็นได้ชัด และเสื่อมโทรมลงเป็นบริเวณกว้าง ความหลากหลายของพันธุ์ไม้ดั้งเดิมมีจำนวนลดลง ส่งผลให้ทั้งสัตว์บก สัตว์น้ำบางชนิดได้ลดจำนวนลงอย่างรวดเร็ว จนสูญพันธุ์ไปในที่สุด เช่น เสือ กวาง นกเงือก ปลาตุ๊กลำพัน ปลาตุ๊กดำ และปลาอืดัง เป็นต้น พื้นที่ป่าพรุที่ถูกไฟไหม้พันธุ์ไม้ดั้งเดิมเริ่มลดลง มีไม้เสม็ดขาวและไม้เสม็ดแดงออกมาแทนที่ สภาพดินพรมมีการเปลี่ยนแปลง

อีกปัจจัยหนึ่งคือ การพัฒนาเกษตรกรรมเชิงพาณิชย์ในพื้นที่ โดยเฉพาะการเข้ามาของปาล์มน้ำมัน ได้ขยายตัวเข้ามาในพื้นที่พรุควนเคร็งอย่างรวดเร็ว ส่งผลให้มีการบุกเบิกพื้นที่ป่าพรุเพื่อนำมาปลูกปาล์มน้ำมัน ทั้งในที่ดินถือครองที่มีเอกสารสิทธิ์และไม่ม่เอกสารสิทธิ์ การบุกเบิกพื้นที่ป่าพรุเพื่อแปลงสภาพป่าไปสู่การปลูกพืชเชิงพาณิชย์ได้ทำลายทรัพยากรป่าไม้ลงจำนวนมากทั้งในพื้นที่พรุควนเคร็งและพื้นที่พรุบริเวณข้างเคียง ซึ่งส่งผลกระทบต่อระบบนิเวศป่าพรุในระดับหนึ่ง

นอกจากปัจจัยดังกล่าวแล้วยังมีอีกปัจจัยหนึ่งซึ่งเป็นปัจจัยสำคัญที่ทำให้เกิดการเปลี่ยนแปลงสภาพของป่าพรุ นั่นคือ การเข้ามาของชุมชน และการเข้าไปใช้ประโยชน์ทรัพยากรป่าพรุของชาวบ้านที่อยู่รอบป่าพรุ

1.2 กระบวนการเรียนรู้ของชุมชน เป็นปัจจัยที่ส่งผลกระทบต่อการใช้ประโยชน์ทรัพยากรป่าพรุควนเคร็งของชุมชน กระบวนการเรียนรู้ของชุมชนได้พัฒนาอย่างต่อเนื่อง ตั้งแต่เริ่มตั้งถิ่นฐานจนมาถึงปัจจุบัน โดยในระยะแรกเป็นการเรียนรู้ในการพึ่งพิงป่าเพื่อการยังชีพเป็นหลัก กระบวนการเรียนรู้ดังกล่าวเกิดจากการลงมือทำจริง ลองผิดลองถูกและสรุปเป็นบทเรียน การถ่ายทอดความรู้จึงเป็นไปในลักษณะแลกเปลี่ยนเรียนรู้บทเรียนหรือประสบการณ์ของคนที่เคยทำมาก่อนภายในครอบครัวไปจนถึงการแลกเปลี่ยนกันภายในชุมชน ซึ่งชุมชนในเขตพรุควนเคร็งมีลักษณะเป็นชุมชนเครือญาติ และชุมชนเกษตรกรรมที่ต้องอาศัยการทำงานเป็นกลุ่ม โดยวิธีการเรียนรู้ของคนรุ่นใหม่จะใช้วิธีเข้าหาผู้อาวุโสเพื่อซักถามและสังเกต ในขณะที่คนรุ่นเก่าจะมีวิธีสอนเพื่อสืบทอดความรู้ด้วยการใช้งานให้คนรุ่นใหม่ได้ทดลองทำจริง

เมื่อชุมชนมีการพัฒนาตนเองจากการเป็นชุมชนเกษตรกรรมเพื่อการยังชีพมาเป็นชุมชนเกษตรกรรมเพื่อการผลิตตามอิทธิพลของกระแสการพัฒนาและนโยบายของรัฐ รูปแบบการใช้ประโยชน์จากป่าพรุจึงเปลี่ยนไปเป็นการบุกเบิกพื้นที่ป่าเป็นที่ดินทำกินมากขึ้น จนปรากฏเป็นปัญหาความเสื่อมโทรมของทรัพยากรป่าพรุ ส่งผลกระทบต่อความเป็นอยู่และการประกอบอาชีพเกษตรกรรมของชุมชน ชาวบ้านบางส่วนได้ตระหนักต่อปัญหาที่เกิดขึ้น จึงได้ร่วมกันจัดตั้งกลุ่มเพื่อแสวงหาแนวทางการจัดการทรัพยากรป่าพรุในชุมชน โดยเฉพาะกลุ่มอาชีพต่าง ๆ ที่สัมพันธ์กับป่าพรุ เช่น กลุ่มวิสาหกิจชุมชน กลุ่มหาปลาในป่าพรุ และกลุ่มจักสานกระจูด ซึ่งเป็นกลุ่มที่จัดตั้งขึ้นมาเพื่อร่วมกันหาแนวทางในการจัดการป่าพรุอย่างยั่งยืน เพื่อเอื้อต่อการดำรงชีพจากทรัพยากรในป่าพรุ เมื่อมีการรวมกลุ่มจึงก่อให้เกิดกระบวนการแลกเปลี่ยนเรียนรู้หาแนวทางร่วมกัน นอกจากนี้กระบวนการเรียนรู้ของชุมชนในยุคปัจจุบันเกิดขึ้นได้เพราะมีองค์กรภายนอกเข้ามามีปฏิสัมพันธ์ในเชิงการแลกเปลี่ยนเรียนรู้ร่วมกันกับชุมชน ก่อให้เกิดกิจกรรมกลุ่ม และได้ขยายประเด็นการจัดการออกไปอย่างหลากหลาย การสนับสนุนให้เกิดกลุ่มอาชีพที่อาศัยทรัพยากรป่าพรุ และสามารถอยู่ร่วมกับป่าพรุได้อย่างยั่งยืน

2. ปัจจัยภายนอกชุมชน

การวิเคราะห์ถึงปัจจัยภายนอกชุมชน ที่ส่งผลต่อการใช้ประโยชน์ทรัพยากรป่าพรุควนเคร็งของชุมชนนั้น จะศึกษาวิเคราะห์เพื่อให้มองเห็นภาพของชุมชนในป่าพรุควนเคร็งที่ได้รับผลกระทบจากการเปลี่ยนแปลง โดยเฉพาะการเปลี่ยนแปลงอันเกิดจากนโยบายรัฐ และการเข้ามาขององค์กรและหน่วยงานภายนอก สำหรับนโยบายของรัฐนับว่าเป็นปัจจัยระดับโครงสร้าง มีส่วนสำคัญที่ก่อให้เกิดการเปลี่ยนแปลงในชุมชนทุกพื้นที่ของประเทศไทย แม้ในชุมชนเขตป่าพรุเองได้รับการเปลี่ยนแปลงจากนโยบายของภาครัฐมาอย่างต่อเนื่อง ไม่ว่าจะเป็นนโยบายในการจัดการทรัพยากรของภาครัฐ และนโยบายการพัฒนาประเทศตามแผนพัฒนาเศรษฐกิจและสังคมแห่งชาติ ซึ่งทั้งสองนโยบายหลักดังกล่าวที่รัฐได้ดำเนินการมา มีอิทธิพลต่อป่าพรุ โดยรัฐเริ่มมีบทบาทเพิ่มมากขึ้น คือ การเข้ามาจัดสรรที่ดิน โดยกำหนดให้ชาวบ้านจับจองและแสดงกรรมสิทธิ์ในที่ดินในช่วงทศวรรษที่ 2490 ทำให้พื้นที่ป่าพรุบางส่วนมีเจ้าของ การเข้ามาใช้ประโยชน์ป่าพรุของชุมชนรายรอบ เริ่มมีข้อจำกัดทั้งในด้านพื้นที่และปริมาณของทรัพยากร ต่อมา ในปี พ.ศ. 2517 ทางรัฐได้ประกาศให้ป่าพรุควนเคร็งบางส่วนเป็นพื้นที่ป่าสงวนแห่งชาติ ซึ่งครอบคลุมพื้นที่ที่ยังไม่มีการครอบครองและพื้นที่ที่ชาวบ้านเข้ามาจับจอง ทำให้การเข้าไปใช้ประโยชน์ป่าพรุของชาวบ้านเริ่มเบาบางลงจนกระทั่งในปี พ.ศ. 2535 มีการจัดตั้ง “เขตห้ามล่าสัตว์ป่าทะเลน้อย” ขึ้นในพื้นที่ การเข้ามาของหน่วยงานดังกล่าวได้ช่วยลดปริมาณการล่าสัตว์ป่าและการทำลายทรัพยากรป่าพรุในระดับหนึ่ง และเมื่อเวลาผ่านไปการปฏิบัติของเจ้าหน้าที่ของรัฐเริ่มมีความเข้มงวดและจริงจังมากขึ้น ซึ่งได้ส่งผลกระทบต่อการใช้ประโยชน์ทรัพยากรในป่าพรุของชาวบ้าน

นอกจากนี้ ด้วยสภาพพื้นที่ในเขตป่าพรุควนเคร็ง เกิดน้ำท่วมบ่อยครั้งและอยู่ในถิ่นทุรกันดารโดยเฉพาะในช่วงหน้าฝน การเกษตรโดยเฉพาะการทำนาไม่ค่อยได้ผลมากนัก ส่งผลให้ชาวบ้านส่วนใหญ่ยังมีฐานะยากจน ทำให้หลายหน่วยงานเข้ามาให้การสนับสนุนอย่างต่อเนื่อง ทั้งหน่วยงานภาครัฐ เอกชนและสถาบันการศึกษา ทั้งเข้ามาเพื่อสนับสนุนและช่วยเหลือด้านอาชีพ การศึกษาดูงานและการทำวิจัย การเข้ามาของหน่วยงานเหล่านี้ส่งผลต่อการใช้ประโยชน์ทรัพยากรป่าพรุควนเคร็งของชุมชนในหลายลักษณะด้วยกัน และทำให้เกิดการปรับเปลี่ยนรูปแบบการใช้ประโยชน์ทรัพยากรป่าพรุ และเกิดการปรับตัวของชุมชน ซึ่งการปรับตัวดังกล่าวที่เกิดจากปัจจัยเหล่านี้ มีผลด้านบวกก่อให้เกิดกำลังใจ ความรู้ใหม่ ๆ ความร่วมมือจากคนในชุมชน

มากขึ้น และที่สำคัญทำให้ชุมชนมีความมั่นใจในการดำเนินกิจกรรมต่าง ๆ ที่สัมพันธ์กับทรัพยากรป่าพรุมากยิ่งขึ้น นอกจากประเด็นดังกล่าว อีกแนวคิดหนึ่งที่ถูกนำมาใช้ในการอภิปรายผล นั่นคือ แนวคิดสิทธิชุมชน “สิทธิชุมชน” เป็นกระบวนการที่ชุมชนใช้ภูมิปัญญาและอำนาจของชุมชนในการจัดการทรัพยากรที่เป็นฐานความอยู่รอดของชุมชน คือ ภูมิปัญญาในการเข้าใจและใช้ประโยชน์ทรัพยากรธรรมชาติและ การใช้อำนาจจัดความสัมพันธ์ให้การใช้ทรัพยากรดังกล่าวมีความยั่งยืน และคนสามารถใช้ประโยชน์ได้เท่าเทียมกัน (เลิศชาย ศิริชัย. 2546 : 362) นอกจากนี้สิทธิต่าง ๆ นั้นอยู่บนหลักการสิทธิตามธรรมชาติที่มนุษย์จะใช้แรงงานของตนเองเพื่อหาเลี้ยงชีพจากธรรมชาติหรือสิทธิในการยังชีพจากธรรมชาติเพื่อดำรงชีวิตให้อยู่รอดได้ตามอัตภาพ โดยมีสิทธิการใช้ทราบเท่าที่เขายังใช้ประโยชน์อยู่ (ประชา ธรรมดา. 2552 : สืบค้นเมื่อ 1 สิงหาคม 2553 , จาก http://www.thaico.net/b_pnews/sc_1_sep44.htm. 5) ดังนั้นการจัดสรรสิทธิในการเข้าถึงและใช้ประโยชน์จากทรัพยากรป่าพรุควนเคร็ง สามารถแบ่งสิทธิดังกล่าวได้ 2 ลักษณะด้วยกัน คือ สิทธิในการเข้าถึงและใช้ประโยชน์จากทรัพยากรป่าพรุและกรรมสิทธิ์ในที่ดิน

สำหรับสิทธิในการเข้าถึงและใช้ประโยชน์จากทรัพยากรป่าพรุ ทรัพยากรป่าพรุที่ชุมชนพรุควนเคร็งอาศัยเป็นฐานการดำรงชีพที่สำคัญตั้งแต่อดีต ได้แก่ ไม้ กระจูด สัตว์น้ำ สัตว์ป่า ประกอบด้วยกลุ่มคนที่ใช้ประโยชน์ทรัพยากรเหล่านี้ได้ 2 กลุ่ม คือ 1) กลุ่มที่หากินกับทรัพยากรในป่าพรุอย่างยั่งยืน เป็นกลุ่มที่หากินกับการหมุนเวียนของทรัพยากร เช่น พวกหาของป่า น้ำผึ้ง จับสัตว์น้ำ กลุ่มเก็บ/ถอนกระจูด 2) กลุ่มที่หากินกับการทำลายทรัพยากร ซึ่งได้แก่ พวกที่เข้าไปลักลอบตัดไม้ในป่าออกมาใช้ประโยชน์และค้าขาย กลุ่มคนที่ลักลอบใช้เครื่องจับสัตว์น้ำแบบทำลายล้าง เช่น การใช้ยาเบื่อ เครื่องซ็อตไฟฟ้า และพวกที่ลักลอบล่าสัตว์ป่าชนิดต่าง ๆ ดังนั้นสามารถแบ่งการจัดการสิทธิในการใช้ประโยชน์ทรัพยากรแต่ละชนิดได้ คือ การใช้ไม้ หากอยู่ในพื้นที่อนุรักษ์ต้องขออนุญาตผู้นำชุมชนก่อนที่จะเข้าไปตัดไม้มาใช้ประโยชน์ได้ กระจูด สำหรับการเก็บกระจูดจะมีพื้นที่กระจูดที่สามารถเก็บได้อยู่ 2 ลักษณะ คือ นากระจูดที่มีเจ้าของต้องขออนุญาตก่อน ส่วนอีกพื้นที่จะอยู่ในเขตป่าสงวนหรือเขตห้ามล่าสัตว์ป่า จะมีลักษณะเป็นทรัพยากรที่สามารถใช้ร่วมกันได้ ชาวบ้านในพรุควนเคร็งสามารถเข้าไปเก็บกระจูดได้อย่างเสรี แต่จะจำกัดสิทธิไม่ให้คนภายนอกชุมชนเข้ามาใช้และเก็บกระจูดอย่างเช่นในอดีต ส่วนสัตว์น้ำ ในเขตพรุควนเคร็งนับว่ามีสัตว์น้ำที่ชุกชุม ชาวบ้านได้

อาศัยสัตว์น้ำเป็นแหล่งอาหารและรายได้ สามารถใช้อุปกรณ์ประมงในการจับสัตว์น้ำได้อย่างเสรี นอกจากนี้ยังอนุญาตให้คนภายนอกชุมชนเข้ามาจับสัตว์น้ำได้ในทุกพื้นที่ แต่มีกฎกติกาห้ามมิให้ใช้เครื่องมือประมงทำลายล้าง ส่วนสัตว์ป่า ในอดีตสัตว์ป่าในเขตพรุควนเคร็งมีชุกชุม แต่หลังจากชุมชนขยายตัวมากขึ้น ทำให้สัตว์ป่าเหล่านี้ลดลง อีกทั้งสภาพพื้นที่พรุเปลี่ยนแปลงไปทั้งจากถูกไฟไหม้ น้ำท่วม ส่งผลต่อปริมาณสัตว์ป่า หลังจากมีการประกาศให้พื้นที่พรุควนเคร็งเป็นเขตห้ามล่าสัตว์ป่าทะเลน้อย และมีหน่วยพิทักษ์ป่าสองหน่วยที่เข้ามาดูแลในพื้นที่ มีเจ้าหน้าที่คอยลาดตระเวนดูแลทั้งผืนป่า การลักลอบตัดไม้ ใช้ประโยชน์ที่ดิน และการลักลอบจับสัตว์ป่าลดน้อยลง

สำหรับกรรมสิทธิ์ในที่ดินพรุควนเคร็ง ลักษณะการใช้ประโยชน์ที่ดินในเขตพรุควนเคร็งประกอบด้วย การเกษตร ได้แก่ สวนยางพารา สวนปาล์ม นาข้าว ปลูกผัก ทำนากระจูด และเป็นที่อยู่อาศัย พื้นที่ดังกล่าวมีลักษณะการครอบครองเอกสารสิทธิ์ทั้งโฉนด และ นส.3 เมื่อก่อนจะมี สค.1 และ ภบท.5 สำหรับพื้นที่ สค.1 ทางรัฐได้แจ้งให้ผู้ครอบครองไปขึ้นทะเบียนเพื่อออกโฉนดกับสำนักงานที่ดิน ส่วน ภบท.5 ได้ยกเลิกไปแล้ว แต่ผู้ที่เคยครอบครองสามารถใช้ประโยชน์ได้ ปลูกไม้ล้มลุกได้ แต่ห้ามปลูกไม้ยืนต้น รวมทั้งห้ามมีการซื้อขายเปลี่ยนมือ และยังมีพื้นที่บางส่วนทับซ้อนกับเขตห้ามล่าสัตว์ป่าทะเลน้อย และพื้นที่ป่าสงวนแห่งชาติ พื้นที่ทับซ้อนเหล่านี้ชาวบ้านมีสิทธิในการครอบครองและใช้ประโยชน์แต่จะไม่มีสิทธิ์ตามกฎหมาย คือ การซื้อขายที่ดิน และการเปลี่ยนแปลงลักษณะการใช้ประโยชน์ เช่น การตัดไม้ในพื้นที่ การขุดดิน การปลูกสร้างสิ่งถาวร

3. แนวทางการจัดการและการใช้ประโยชน์ทรัพยากรป่าพรุควนเคร็งโดยชุมชนอย่างยั่งยืน

จากการศึกษาในชุมชนพรุควนเคร็ง ทั้งจากการเข้าร่วมกิจกรรมของชุมชน การสังเกต การสนทนากลุ่มย่อย และการจัดเวทีร่วมกันของคนในชุมชน ผลจากการศึกษาดังกล่าวสามารถสรุปเพื่อหาแนวทางในการจัดการและการใช้ประโยชน์ทรัพยากรป่าพรุควนเคร็งโดยชุมชนอย่างยั่งยืน มีหลายประเด็นด้วยกัน คือ

3.1 การสร้างกระบวนการเรียนรู้ในชุมชน กระบวนการเรียนรู้เป็นระบบความรู้ของชุมชนเกิดขึ้นจากความสัมพันธ์ในระดับต่าง ๆ ระหว่างคนกับสิ่งแวดล้อม อันเป็นปรากฏการณ์ที่แสดงออกมาในวิถีชีวิตด้านต่าง ๆ ระบบความรู้ถือเป็นองค์ประกอบที่สำคัญมากที่จะเป็นฐานในการพัฒนาชุมชนท้องถิ่น ชุมชนที่ตั้งถิ่นฐานมานานส่วนใหญ่

จะพัฒนาชุดความรู้ของตัวเองขึ้นมาเพื่อการทำมาหากิน และปัจจัยที่ช่วยให้ชีวิตมีความเป็นอยู่ที่ดีสุขสบายตามควร หากชุมชนสามารถเรียนรู้ ปรับตัว รับความรู้ใหม่ ๆ จากภายนอกมาต่อยอดกับความรู้เดิมที่มีอยู่ได้มาก ชุมชนนั้นจะมีความเข้มแข็งมาก ส่วนชุมชนที่อ่อนแอมักเป็นชุมชนที่ไม่สามารถนำความรู้เดิมมายกระดับและปรับใช้เพื่อแก้ปัญหาในสถานการณ์ใหม่ ๆ ได้ ดังนั้นควรมีการเสริมกระบวนการเรียนรู้โดยใช้กระบวนการกลุ่ม การรวมกลุ่มทำให้สมาชิกในชุมชนได้มาพบปะพูดคุยและทำกิจกรรมที่เกี่ยวข้องร่วมกัน การพบปะพูดคุยดังกล่าว ทำให้เกิดการถ่ายทอดความรู้และแลกเปลี่ยนความรู้ซึ่งกันและกัน นอกจากนั้นยังเป็นการตรวจสอบความรู้ที่ตนเองมีอยู่แล้วไปด้วย นอกจากนี้การรวมกลุ่มยังเป็นองค์การที่หน่วยงานภายนอกให้ความสนใจและยินดีที่จะสนับสนุนกิจกรรมของกลุ่ม และกลุ่มยังเป็นบ่อเกิดของรูปแบบกระบวนการเรียนรู้ในหลายลักษณะ ทั้งการถกเถียงแลกเปลี่ยนจากเวทีในระดับต่าง ๆ และการไปศึกษาดูงานนอกสถานที่

3.2 การสนับสนุนกลุ่มอนุรักษ์ทรัพยากรป่าพรุควนเคร็ง โดยชุมชนมีส่วนร่วมในการดำเนินการกลุ่ม และเสริมกระบวนการเรียนรู้ด้านสิทธิชุมชนให้ชุมชนเห็นความสำคัญของการจัดการทรัพยากรท้องถิ่นด้วยชุมชนเอง ด้วยการสนับสนุนให้เกิดการรวมตัวกันของชุมชนที่เห็นความสำคัญของการจัดการป่าพรุ และต้องการมีส่วนร่วมในการจัดการป่าพรุ เพราะต่างเห็นว่าป่าพรุเป็นทรัพยากรที่สำคัญและเป็นฐานการผลิตที่นำมาซึ่งอาชีพต่าง ๆ และรายได้ของคนในชุมชน นอกจากนี้ต้องสะท้อนให้เห็นว่าลำพังการจัดการป่าพรุของภาครัฐอย่างเดียวที่ผ่านมายังไม่ประสบความสำเร็จเท่าที่ควร จึงควรรีให้ชาวบ้านมีบทบาทและมีส่วนร่วมในการจัดการป่าพรุด้วย เมื่อเกิดกลุ่มอนุรักษ์แล้วหากได้รับการสนับสนุนจากหน่วยงานต่าง ๆ อย่างเต็มที่ ไม่ว่าจะเป็นหน่วยงานในภาครัฐ เอกชน นักวิชาการและหน่วยงานต่าง ๆ ที่เกี่ยวข้องให้การสนับสนุนทั้งด้านงบประมาณ องค์ความรู้ และเปิดโอกาสให้ชุมชนได้มีส่วนร่วมในการดำเนินงานเพื่ออนุรักษ์พื้นที่ป่าพรุเพิ่มขึ้น จึงเป็นแนวทางเด่นสำคัญในการจัดการและการใช้ประโยชน์ทรัพยากรป่าพรุโดยชุมชนอย่างยั่งยืนได้

3.3 การสนับสนุนกลุ่มอาชีพให้กับคนในชุมชนรอบป่าพรุ โดยเฉพาะอาชีพที่สัมพันธ์กับทรัพยากรป่าพรุ เช่น การทำนาอินทรีย์ ศูนย์ข้าวชุมชน กลุ่มเลี้ยงปลากุ้งกระจูด โดยสนับสนุนทั้งปัจจัยการผลิต ด้านการตลาดและความรู้ในการประกอบอาชีพ รวมทั้งเสริมกระบวนการเรียนรู้ในการประกอบอาชีพที่เป็นมิตรกับสิ่งแวดล้อม

หากชาวบ้านสามารถประกอบอาชีพในชุมชนได้อย่างมั่นคง จะทำให้เห็นความสำคัญ
ของทรัพยากรป่าพรุในชุมชนมากยิ่งขึ้น เพราะฐานทรัพยากรเหล่านี้เป็นแหล่งอาชีพ
ที่สำคัญ สามารถสร้างรายได้และความมั่นคงให้กับคนในชุมชนได้

3.4 การฟื้นฟูภูมิปัญญาที่เกี่ยวกับการจัดการป่าพรุ ด้วยการส่งเสริมให้
นักเรียนและกลุ่มเยาวชน เข้ามาเรียนรู้เกี่ยวกับชนิดและพันธุ์พืชในป่าพรุ มีส่วนร่วม
ในการปลูกและดูแลรักษา รวมไปถึงการเรียนรู้ภูมิปัญญาในการนำทรัพยากรป่าพรุมา
ใช้ประโยชน์จากปราชญ์ท้องถิ่นในชุมชน โดยการสอดแทรกเนื้อหาเหล่านี้ในหลักสูตร
ท้องถิ่นของชุมชนและโรงเรียน จัดให้มีการแสดงนิทรรศการเผยแพร่ความรู้ การจัดทำ
เอกสารแผ่นพับประชาสัมพันธ์ ทั้งนี้เพื่อสร้างความเข้าใจและตระหนักถึงความสำคัญ
ของทรัพยากรป่าพรุ ทั้งในแง่มิติทางสังคมวัฒนธรรม มิติทางสิ่งแวดล้อม และมิติทาง
เศรษฐกิจ

3.5 การปรับปรุงกฎเกณฑ์และระเบียบปฏิบัติของทางราชการบางอย่างที่ไม่
สอดคล้องกับวิถีชีวิตวัฒนธรรมชุมชน หรือการปฏิบัติอย่างถ้อยทีถ้อยอาศัยภายใต้
ข้อตกลงร่วมกันที่ไม่ก่อให้เกิดผลกระทบทั้งต่อป่าพรุ ต่อชุมชน และต่อหน่วยงาน
ราชการ โดยพยายามปรับความสัมพันธ์ ความเป็นเจ้าของ และสิทธิหน้าที่ในการ
จัดการทรัพยากรป่าพรุเพิ่มขึ้นจากรัฐแต่ผู้เดียว มาเป็น 3 ฐานร่วมกันในรูปแบบ “ไตรภาคี”
ระหว่าง หน่วยงานของรัฐที่เกี่ยวข้อง สถาบันวิชาการ องค์กรพัฒนาเอกชน และองค์กร
ชุมชน ทั้ง 3 ฐานร่วมกันกำหนดและวางแผนการใช้และจัดการทรัพยากรป่าพรุในชุมชน
โดยเฉพาะหน่วยงานของรัฐ สถาบันวิชาการและองค์กรพัฒนาเอกชนจะต้องร่วมกัน
ให้ความรู้และคำแนะนำตลอดจนการประสานงานที่จำเป็น เพื่อยกระดับให้องค์กร
ชาวบ้านมีบทบาท ศักยภาพในการจัดการทรัพยากรป่าพรุโดยชุมชนอย่างยั่งยืน
และอาจผลักดันให้เกิดกติกาในการจัดการและการใช้ประโยชน์ทรัพยากรป่าพรุในรูป
ของข้อบัญญัติท้องถิ่นได้

3.6 การเชื่อมโยงเครือข่ายภายในชุมชนและเชื่อมโยงไปยังเครือข่ายอื่น ๆ
จำเป็นจะต้องมีองค์กรแกนกลาง คอยประสานให้เกิดการเชื่อมโยงเครือข่าย โดยใช้
ยุทธศาสตร์ในการเชื่อมโยงผ่านการทำกิจกรรมต่างๆ ซึ่งจะมีการเชื่อมโยงภายในเครือข่าย
ชุมชน คือ การใช้เวทีชาวบ้านในหมู่บ้านให้การปรึกษาหรือทำความเข้าใจและสร้าง
ความสัมพันธ์อันดีต่อกัน การเข้าร่วมกิจกรรมของสมาชิกในชุมชน และการใช้การสื่อสาร
เช่น หนังสือหรือใช้เสียงตามสายของชุมชน เป็นต้น ส่วนการเชื่อมเครือข่ายภายนอกนั้น

ประกอบด้วยการเข้าร่วมเวทีสัมมนา การเชิญเข้าร่วมประชุม เพื่อเข้าใจถึงสาเหตุ
การเคลื่อนไหวเห็นปัญหาร่วมกันและหาทางออกให้กับปัญหาที่เกิดขึ้น การเชื่อมความ
สัมพันธ์อันดีต่อกันสร้างจิตสำนึกร่วมกันของชุมชนต่าง ๆ ไม่ว่าจะเป็นเครือข่ายใน
ระบบนิเวศเดียวกัน คือ ในพื้นที่ป่าพรุ หรือต่างระบบนิเวศ เช่น ลุ่มน้ำปากพนัง ลุ่มน้ำ
ทะเลสาบสงขลา ตั้งแต่ป่าต้นน้ำ กลางน้ำ ไปจนถึงป่าชายเลน และนอกจากนี้ยังอาศัย
กระบวนการข่าวสาร การสร้างวาทกรรม และการสร้างอัตลักษณ์ร่วม มีการดำเนินกิจกรรม
ดังกล่าวอย่างต่อเนื่อง

ข้อเสนอแนะ

การวิจัยครั้งนี้ได้ค้นพบสิ่งที่มีประโยชน์ที่ควรนำไปประยุกต์ใช้ในการจัดการและ
การใช้ประโยชน์ทรัพยากรป่าพรุ และการศึกษาวิจัยในครั้งต่อไป ดังนี้

1. ควรมีการศึกษาเกี่ยวกับการจัดทำข้อบัญญัติท้องถิ่นในการจัดการและการใช้
ประโยชน์ทรัพยากรป่าพรุควนครอง โดยอาศัยความร่วมมือจากหลายฝ่าย ทั้งหน่วยงาน
ภาครัฐที่เกี่ยวข้อง นักวิชาการ องค์กรพัฒนาเอกชนและภาคประชาชนในพื้นที่พรุ
ร่วมกันจัดทำข้อบัญญัติที่เหมาะสม ทั้งนี้อาจให้องค์กรปกครองส่วนท้องถิ่นเป็น
หน่วยงานหลักในการนำข้อบัญญัติดังกล่าวไปใช้ดำเนินงาน

2. การพัฒนางานวิจัยด้านความหลากหลายทางชีวภาพในพื้นที่ป่าพรุควนครอง
โดยทำการสำรวจและเก็บข้อมูลเกี่ยวกับพันธุ์พืชชนิดต่างๆ รวมทั้งสัตว์ต่าง ๆ ที่พบ
ทั้งในอดีตและปัจจุบัน เพื่อดูชนิด ปริมาณและการกระจาย รวมทั้งแนวโน้มการ
เปลี่ยนแปลงของพืชและสัตว์ และผลการวิจัยนำไปสู่การจัดทำคู่มือความหลากหลาย
ของพืชและสัตว์ที่พบในป่าพรุควนครองฉบับประชาชน เพื่อเป็นการสร้างความรู้
ความเข้าใจ และความตระหนักในการอนุรักษ์ทรัพยากรป่าพรุควนครองได้ในระดับหนึ่ง

เอกสารอ้างอิง

กรมอุทยานแห่งชาติ สัตว์ป่า และพันธุ์พืช. สำนักงานบริหารพื้นที่อนุรักษ์ที่ 5. (2548).

เอกสารประกอบการบรรยายสรุป เรื่อง โครงการอนุรักษ์และฟื้นฟูป่าพรุควนเคร็ง จังหวัดนครศรีธรรมราช. ม.ป.ท.

กรรณิการ์ ต้นประเสริฐ, ประทุม ชุ่มเพ็งพันธ์, แสงอรุณ กนกพงศ์ชัย และถ้วน หลี่เซิง.

(2540). **รายงานการวิจัยสนองพระราชประสงค์เรื่องนครศรีธรรมราช.**

กรุงเทพฯ : สภามหาวิทยาลัยหัวเฉียวเฉลิมพระเกียรติ.

ชลลดา แสงมณี ศิริสาธิตกิจ. (2550). **ปัญหาในการเข้าถึงและใช้ประโยชน์**

ทรัพยากรในป่าพรุช่วงก่อนและหลังการเกิดโครงการพัฒนาพื้นที่ลุ่มน้ำ

ปากพนัง. กรุงเทพฯ : สำนักงานกองทุนสนับสนุนการวิจัย (สกว.).

นฤมล สุขพันธ์ และชลลดา แสงมณี ศิริสาธิตกิจ. (2552). **วัฒนธรรมชุมชนกับการ**

จัดการทรัพยากรป่าพรุ: กรณีศึกษาป่าพรุคลองค้อ จังหวัดนครศรีธรรมราช.

นครศรีธรรมราช : มหาวิทยาลัยราชภัฏนครศรีธรรมราช.

ประชา ธรรมดา. (2552). การแย่งชิงทรัพยากร และ พ.ร.บ.ป่าชุมชน. สืบค้นเมื่อ

1 สิงหาคม 2553 ,จาก http://www.thaico.net/b_pnews/sc_1_sep44.htm.

เลิศชาย ศิริชัย. (2546). **สิทธิชุมชนท้องถิ่นภาคใต้.** กรุงเทพฯ : นิติธรรม.

สมคิด ทองสง, พิเชฐ แสงทอง และวีระ แสงเพชร. (2546). **ประวัติศาสตร์ชุมชน**

บริเวณป่าพรุควนเคร็งในเขตรอยต่อจังหวัดพัทลุง สงขลา และนครศรีธรรมราช.

กรุงเทพฯ : สำนักงานกองทุนสนับสนุนการวิจัย (สกว.).

ผลกระทบของแรงงานข้ามชาติ ในเขตเทศบาลนครสุราษฎร์ธานี

The Affecting of Migrant Labour
in Surat Thani Municipality, Thailand

วิทวัส ขุนหนู (Wittawat Kunnu)¹

ประสพชัย พสุนนท์ (Prasobchai Pasunon)²

บทคัดย่อ

การวิจัยนี้มีวัตถุประสงค์เพื่อวิเคราะห์ปัจจัยผลกระทบของแรงงานข้ามชาติ และเพื่อเปรียบเทียบความแตกต่างของปัจจัยผลกระทบของแรงงานข้ามชาติจำแนกตามข้อมูลส่วนบุคคล โดยเลือกศึกษากลุ่มตัวอย่าง คือ ประชาชนในเขตเทศบาลนครสุราษฎร์ธานี จำนวน 400 คน และใช้แบบสอบถามในการเก็บรวบรวมข้อมูล การวิเคราะห์ข้อมูลด้วยร้อยละ ค่าเฉลี่ย ส่วนเบี่ยงเบนมาตรฐาน t-test การวิเคราะห์ความแปรปรวน และการวิเคราะห์ปัจจัย ผลการศึกษาพบว่า 1) ปัจจัยผลกระทบของแรงงานข้ามชาติประกอบด้วย 10 ด้าน คือ ด้านสาธารณสุข ด้านการดำรงชีวิตประจำวัน ด้านการจัดการภาครัฐ ด้านความรู้สึทางจิตใจ ด้านการแพร่ระบาดและวัฒนธรรม ด้านการงาน ด้านสุขภาพและการพัฒนาฝีมือแรงงาน ด้านค่าครองชีพและการท่องเที่ยว ด้านการพัฒนาแรงงาน และด้านการทุจริตคอร์รัปชั่น 2) ผลการเปรียบเทียบความแตกต่างของปัจจัยผลกระทบของแรงงานข้ามชาติ พบว่า เพศที่แตกต่างกันมีความคิดเห็นต่อผลกระทบด้านความรู้สึทางจิตใจที่แตกต่างกันอย่างมีนัยสำคัญ (sig = 0.01) และจำนวนสมาชิกในครอบครัวที่แตกต่างกันมีความคิดเห็นต่อผลกระทบด้านการพัฒนาแรงงานที่แตกต่างกันอย่างมีนัยสำคัญ (sig = 0.04)

คำสำคัญ : ผลกระทบ, แรงงานข้ามชาติ, เทศบาลนครสุราษฎร์ธานี

¹ วิทวัส ขุนหนู อาจารย์สาขาวิชารัฐประศาสนศาสตร์ คณะมนุษยศาสตร์และสังคมศาสตร์ มหาวิทยาลัยราชภัฏสุราษฎร์ธานี

Wittawat Kunnu Lecturer of Public Administration Science Faculty of Humanities and Social Science Suratthani Rajabhat University, E-mail : k.wittawat14@gmail.com

² ประสพชัย พสุนนท์ รองศาสตราจารย์ สาขาการจัดการ คณะวิทยาการจัดการ มหาวิทยาลัยศิลปากร Prasobchai Pasunon Associate Professor Faculty of Management Science Silpakorn University E-mail : p_pasunon@yahoo.com

