

บทที่ 3

วิธีการดำเนิน

1. ดำเนินการศึกษาข้อมูลเกี่ยวกับเครือข่ายเฝ้าระวังและการจัดการคุณภาพน้ำลุ่มน้ำคลองอู่ตะเภา โดยเริ่มจากการศึกษาค้นข้อมูลจากอินเทอร์เน็ตและลงไปศึกษาข้อมูลในพื้นที่ บริเวณรอบๆลุ่มน้ำ เพื่อดูความลักษณะทางกายภาพและภูมิศาสตร์รอบลุ่มน้ำคลองอู่ตะเภา

ศึกษาข้อมูลและกิจกรรมของเครือข่ายเฝ้าระวังลุ่มน้ำคลองอู่ตะเภา



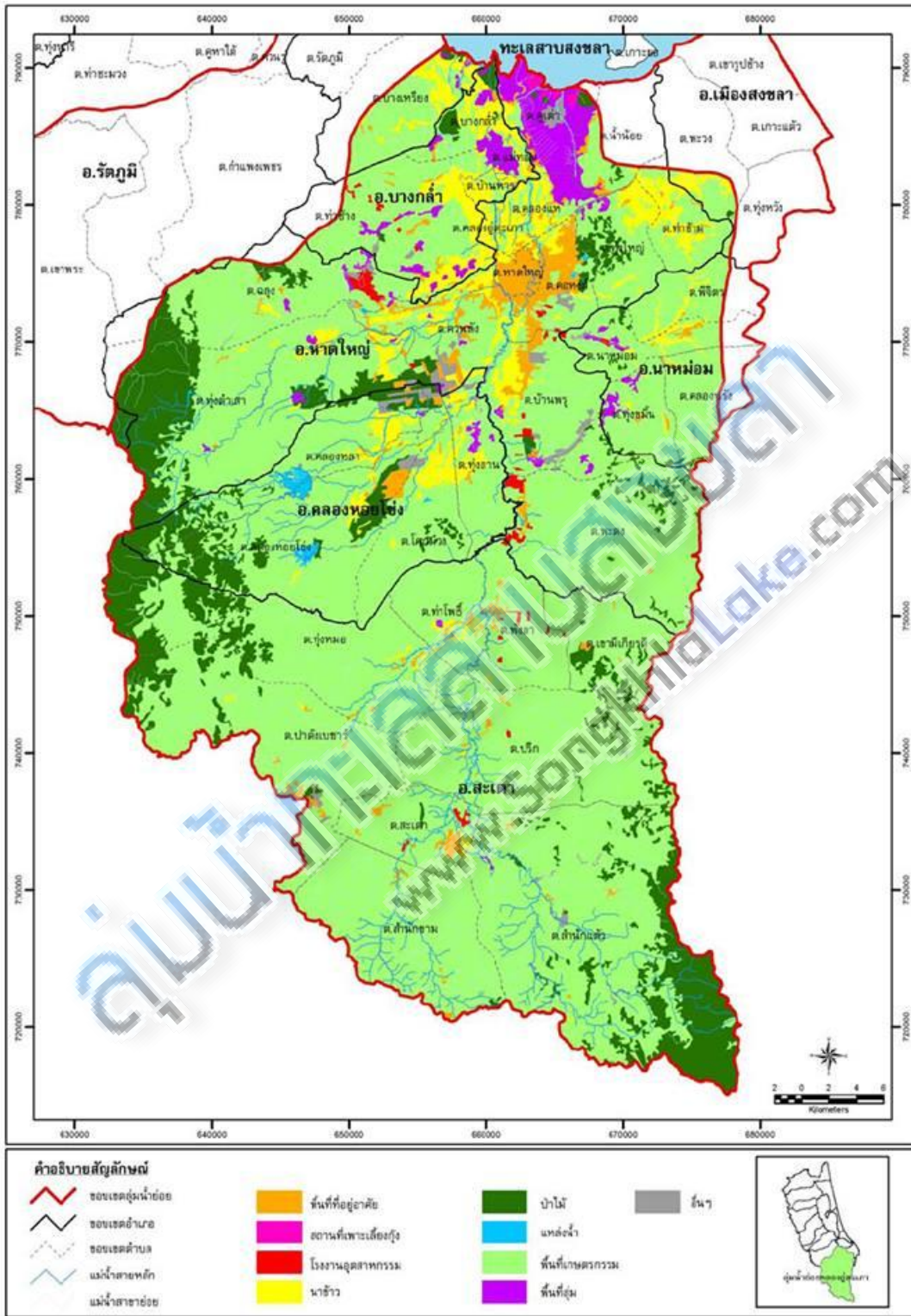
รูป 2 การเริ่มต้นของโครงการถอดบทเรียน เข้าไปศึกษาถึงรูปแบบลักษณะและข้อมูลทั่วไป ของกลุ่มเครือข่ายเฝ้าระวังคลองอู่ตะเภา วันที่ 25 กุมภาพันธ์ 2557 ณ บริษัทเซฟสกิน ต.พะตง อ.หาดใหญ่ จ.สงขลา

1.1 ศึกษาข้อมูลเบื้องต้นลักษณะทางการภาพของพื้นที่ที่ทำการศึกษา ลักษณะทางกายภาพคลองอู่ตะเภา ที่สำรวจ คลองอู่ตะเภา เป็นสายน้ำที่สำคัญของจังหวัดสงขลา มีความยาวประมาณ 90 กิโลเมตรตั้งแต่อำเภอสะเดา อำเภอคลองหอยโข่ง อำเภอหาดใหญ่ จนกระทั่งไหลลงสู่ทะเลสาบสงขลามีคนจำนวนมากที่ต้องอาศัยสายน้ำแห่งนี้ในการดำเนินชีวิต

คลองอู่ตะเภามีความยาวประมาณ 95 กิโลเมตร

- ทิศเหนือ ติดกับทะเลสาบสงขลา
- ทิศใต้ติดกับประเทศมาเลเซีย
- ทิศตะวันออกติดลุ่มน้ำคลองนาทวี อ.นาทวี และ อ.จะนะ จ.สงขลา
- ทิศตะวันตกติด อ.รัตภูมิ จ.สงขลา และ อ.ควนกาหลง จ.สตูล

ครอบคลุมพื้นที่ อ.สะเดา อ.คลองหอยโข่ง อ.นาหม่อม อ.บางกล่ำ และ อ.หาดใหญ่ ของจังหวัดสงขลา



รูป 3 แผนที่แสดงการใช้ประโยชน์ที่ดินในพื้นที่ลุ่มน้ำคลองอุตะเถา (2552)
ที่มา : ศูนย์ศึกษาสิ่งแวดล้อมลุ่มน้ำคลองอุตะเถา, 2553

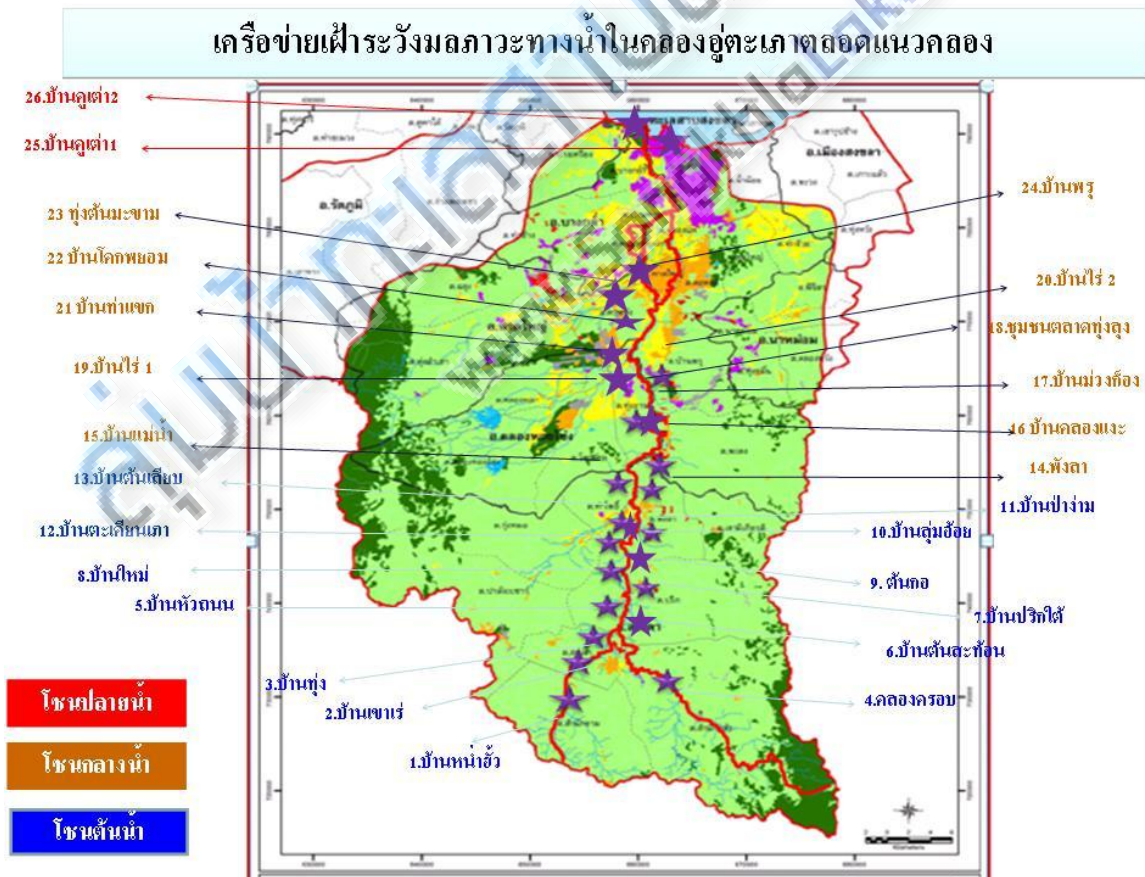
1.2 ศึกษาประวัติและที่มาของเครือข่ายเฝ้าระวังคลองอุตะเถา

จากอดีตที่ผ่านมามีคนหลายกลุ่มที่พยายามจะอนุรักษ์ฟื้นฟูคลองอุตะเถาแห่งนี้ แต่ก็พบอุปสรรคมากมาย ทั้งที่ทราบและไม่ทราบสาเหตุ ยิ่งทำให้ทุกคนที่มีส่วนได้ส่วนเสียคิดว่าคลองอุตะเถาจำเป็นต้อง

ร่วมมือกันดูแลมากขึ้นต่อไปเพื่อให้ลูกหลานรุ่นต่อไปได้มีแหล่งน้ำที่สะอาด ที่สามารถใช้เป็นที่ใช้ประโยชน์ทั้งอุปโภคและบริโภคได้

ทุกภาคส่วนผู้มีส่วนได้ส่วนเสียจากการใช้น้ำนคลองอุตะเถาจึงดำเนินการงานของโครงการธรรมาภิบาลสิ่งแวดล้อม โดยมีการตั้งกฎ และกติกาที่ทุกกลุ่มทุกฝ่ายรับรู้ร่วมกัน ดำเนินการขึ้นเพื่อให้ทุกกลุ่มและทุกฝ่ายถือปฏิบัติ โดยอาศัยความซื่อสัตย์ของทุกฝ่ายในการรักษากฎและกติกา จากนั้นการดำเนินงานของโครงการเครือข่ายธรรมาภิบาลที่ผ่านมา ทำให้ได้เห็น ความร่วมมือกันอย่างจริงจังของ ภาคประชาชน องค์กรปกครองส่วนท้องถิ่น เทศบาล นักวิชาการ ภาคราชการที่เกี่ยวข้อง และกลุ่มโรงงานอุตสาหกรรม เป็นผลให้สิ่งแวดล้อมโดยทั่วไปโดยเฉพาะคลองอุตะเถา มีสภาพน้ำดีขึ้น ปัญหาเริ่มน้อยลง ทำให้เกิดความคิดร่วมกันต่อไปว่า กลุ่มธรรมาภิบาลโซนต้นน้ำ โซนกลางน้ำ โซนปลายน้ำ และทุกภาคส่วน มาร่วมใจกันเป็นเครือข่าย มีการประสานงานกันอย่างเป็นระบบ และเก็บข้อมูลอย่างต่อเนื่อง จะสามารถทำให้คลองอุตะเถาดีขึ้น จึงทำให้เกิด “โครงการ อาสาสมัครเครือข่ายเฝ้าระวังคลองอุตะเถา” ขึ้น

โดยมีเครือข่ายอาสาสมัครเฝ้าระวังคลองอุตะเถา จำนวน 26 ชุด ตลอดแนวคลองอุตะเถา ในโซนต้นน้ำ โซนกลางน้ำ โซนปลายน้ำ ดังรูป 4 และตารางที่ 5



รูป 4 แผนที่แสดงเครือข่ายเฝ้าระวังมลภาวะทางน้ำในคลองอุตะเถา
ที่มา : ศูนย์ศึกษาสิ่งแวดล้อมลุ่มน้ำคลองอุตะเถา, 2553

ตารางที่ 5 แสดงจำนวน ชุดอาสาสมัครเครือข่ายเฝ้าระวังคลองอุตตะเกา

• โชนต้นน้ำ จำนวน 13 ชุด • โชนกลางน้ำ จำนวน 10 ชุด • โชนปลายน้ำ จำนวน 3 ชุด

ลำดับ	กลุ่มเครือข่ายอาสาสมัคร	พื้นที่	พื้นที่คลองอุตตะเกา	โรงงานเครือข่ายอาสาสมัคร
โชนต้นน้ำ จำนวน 13 ชุด				
1.	หม้ออ้ว	บ้านหม้ออ้ว ต.สะเดา	ต้นน้ำ(คลองแระ)	บริษัทหน้าฮั่ว+บริษัทสะเดา อุตสาหกรรม
2.	เขาแระ	บ้านเข้แระ ต.สะเดา	ต้นน้ำ(คลองแระ)	บริษัทมาล์เทค
3.	บ้านทุ่ง	บ้านทุ่ง ต.สะเดา	ต้นน้ำ(คลองแระ)	บริษัทลาวรอดอุตสาหกรรม
4.	คลองครอบ สะเดา	เทศบาลเมืองสะเดา	ต้นน้ำ(คลองครอบ)	บริษัทเซฟสกิน+บริษัทสงขลามารีน
5.	บ้านหัวถนน	หมู่ที่ 8 ต.ปริก	ต้นน้ำ(คลองอุตตะเกา)	บริษัทเซฟสกิน+บริษัทสงขลามารีน
6.	บ้านต้นสะท้อน ชุดที่1	หมู่ที่ 7. ต.ปริก	ต้นน้ำ(คลองอุตตะเกา)	บริษัทหาดสิน ลาเท็กซ์
7.	บ้านปริกใต้	หมู่ที่ 7 ต.ปริก บ้านปริกใต้	ต้นน้ำ(คลองอุตตะเกา)	บริษัทเอวิธ รับเบอร์
8.	บ้านใหม่(ลานแสงจันทร์)	หมู่ที่ 1 ต.ปริก	ต้นน้ำ(คลองอุตตะเกา)	บริษัทบริดจสโตน เนเซอร์ล รับเบอร์
9.	ต้นคอ	หมู่ที่ 1 ต.ปริก	ต้นน้ำ(คลองอุตตะเกา)	บริษัทบริดจสโตน เนเซอร์ล รับเบอร์
1๐.	บ้านลุ่มอ้อย	หมู่ที่ 2 ต.ปริก	ต้นน้ำ(คลองอุตตะเกา)	บริษัทเอวิธ รับเบอร์
11.	บ้านป่าง่าม	หมู่ที่ 3 ต.ปริก	ต้นน้ำ(คลองอุตตะเกา)	บริษัทหาดสิน ลาเท็กซ์
12.	บ้านตะเคียนเกา	หมู่ที่ 4 ต.ปริก	ต้นน้ำ(คลองอุตตะเกา)	บริษัทเอวิธ รับเบอร์
13.	บ้านต้นเลียบ	หมู่ที่ 6 ต.ปริก	ต้นน้ำ(คลองอุตตะเกา)	บริษัทเอวิธ รับเบอร์
โชนกลางน้ำ จำนวน 11 ชุด				
1.	พังลา	ต.พังลา	กลางน้ำ(คลองอุตตะเกา)	บริษัทบริดจสโตน เนเซอร์ล รับเบอร์
2.	บ้านแม่ไม้	ต.พังลา	กลางน้ำ(คลองอุตตะเกา)	บริษัทบริดจสโตน เนเซอร์ล รับเบอร์
3.	บ้านคลองแงะ	ต.พังลา	กลางน้ำ(คลองอุตตะเกา)	บริษัททอโกฟเทคโนโลยี
4.	บ้านม่วงก๊อง	ต.พังลา	กลางน้ำ(คลองอุตตะเกา)	บริษัทททวิน
5.	ชุมชนตลาดทุ่งลุง	ต.พะตง อ.หาดใหญ่	กลางน้ำ(คลองอุตตะเกา)	บริษัทไคเนีย กระป๋อง+บริษัทสยาม แชมเปอร์เมต
6.	บ้านไร่ 1	ต.บ้านไร่ อ.หาดใหญ่	กลางน้ำ(คลองอุตตะเกา)	บริษัทสยามไฟเบอร์บอร์ด
7.	บ้านไร่ 2	ต.บ้านไร่ อ.หาดใหญ่	กลางน้ำ(คลองอุตตะเกา)	บริษัทพานล พลัส
8.	บ้านท่าแขก(ทุ่งลาน 1)	ต.บ้านไร่ อ.หาดใหญ่	กลางน้ำ(คลองอุตตะเกา)	บริษัทหาดสิน รับเบอร์
9.	บ้านโคกพยอม(ทุ่งลาน 2)	ต.บ้านไร่ อ.หาดใหญ่	กลางน้ำ(คลองอุตตะเกา)	บริษัทหาดสิน รับเบอร์
1๐.	บ้านทุ่งต้นมะขาม(ทุ่งลาน 3)	ต.บ้านไร่ อ.หาดใหญ่	กลางน้ำ(คลองอุตตะเกา)	บริษัทหาดสิน รับเบอร์
โชนปลายน้ำ จำนวน 3 ชุด				
1.	บ้านพรุ	ต.บ้านพรุ อ.หาดใหญ่	ปลายน้ำ(คลองอุตตะเกา)	บริษัทเจริญโภคภัณฑ์(บ้านพรุ)
2.	คูเต่า 1	ต.คูเต่า อ.หาดใหญ่	ปลายน้ำ(คลองอุตตะเกา)	บริษัท โซติ วัฒน + บริษัท อิน โนเวทไฟ+บริษัทไฮแคร์+บริษัทกรีน นรีเวอร์
3.	คูเต่า 2	ต.คูเต่า อ.หาดใหญ่	ปลายน้ำ(คลองอุตตะเกา)	บริษัท โซติ วัฒน + บริษัท อิน โนเวทไฟ+บริษัทไฮแคร์

1.3 ดำเนินการติดตามกิจกรรมเครือข่ายเฝ้าระวังคลองอุต๊ะเถา

ศึกษาแผนงานและกิจกรรม ที่เครือข่ายเฝ้าระวังคลองอุต๊ะเถาได้ดำเนินการ .

แผนงานที่ 1 จัดตั้งเครือข่ายเฝ้าระวังมลภาวะทางน้ำในคลองอุต๊ะเถาตลอดแนวคลอง

โดยมีชุดอาสาสมัครเครือข่ายเฝ้าระวังคลองอุต๊ะเถา 3 ชุดแบ่งเป็น โซนต้นน้ำ จำนวน 13 ชุด

โซนกลางน้ำ จำนวน 11 ชุด โซนปลายน้ำจำนวน 2 ชุด

แผนงานที่ 2 : การประชุมโครงการอาสาสมัครเครือข่ายเฝ้าระวังคลองอุต๊ะเถา โดยมีการจัดประชุมทุกๆ 2 เดือน โดยจะมีการประสานงานผ่าน ตัวแทนประสานงานชุดเฝ้าระวัง

แผนงานที่ 3 : จัดมอบชุดตรวจวัดคุณภาพน้ำ และ มอบเครื่องคอมพิวเตอร์ให้กับเครือข่ายฯ เพื่อใช้ในการตรวจสอบดูแล คุณภาพน้ำคลองอุต๊ะเถา

แผนงานที่ 4 : การดำเนินการตรวจวัดคุณภาพน้ำในคลองอุต๊ะเถาโดยความร่วมมือระหว่างชุมชนกับโรงงาน

แผนงานที่ 5 : การติดตามผลการดำเนินงานของเครือข่ายฯ

กิจกรรม ที่ทางเครือข่ายมีการ **ดำเนินการ**ตลอดระยะเวลาที่มีการจัดตั้งเครือข่ายเฝ้าระวังคลองอุต๊ะเถา

- กิจกรรมล่องเรือ สำรวจคลองอุต๊ะเถา เครือข่ายโรงงานร่วมกับชุมชนในพื้นที่ตำบลพะตง อ.หาดใหญ่ จ.สงขลา 28 พฤศจิกายน 2554

- กิจกรรมปลูกหญ้า ต้นสาकु และพัฒนาคลองอุต๊ะเถา ต.พังงา อ.สะเตา จ.สงขลา

วันที่ 16 กุมภาพันธ์ 2555 สถานที่ : บริเวณริมคลองอุต๊ะเถา วัดม่วงก้อง ม.7 ต.พังงา อ.สะเตา จ.สงขลา : หญ้าแฝก จำนวน 2,000 ต้น / ต้นสาकु 100 ต้น

- กิจกรรมกำจัดสิ่งกีดขวางในคลองอุต๊ะเถา

- กิจกรรมปลูกหญ้าแฝก บริเวณริมคลองประตู่ ต.พะตง อ.หาดใหญ่ จ.สงขลา

วันที่ 26 มีนาคม 2555 วันจันทร์ที่ 26 มีนาคม 2555 เวลา : 15.00-17.00 น. สถานที่ : บริเวณริมคลองประตู่ ม. 8 ต.พะตง อ.หาดใหญ่ จ.สงขลา ระยะทางประมาณ 2 กิโลเมตรปลูก: หญ้าแฝกจำนวน 100,000 ต้น

- กิจกรรมการตรวจวัดคุณภาพน้ำในคลองอุต๊ะเถา โดยความร่วมมือ สำนักงานสิ่งแวดล้อมภาค 16 ชุมชน และโรงงานอุตสาหกรรม

- กิจกรรมแลกเปลี่ยนประสบการณ์เครือข่ายเฝ้าระวังอาสาสมัครระวังคลองอุต๊ะเถาพื้นที่ต้นน้ำ กลางน้ำ และปลายน้ำและเครือข่ายอนุรักษ์พื้นที่บางกล้า เครือข่ายฯเยี่ยมชมเรียนรู้กระบวนการผลิตน้ำประปา ซึ่งใช้น้ำจากคลองอุต๊ะเถา ณ การประปาภูมิภาคหาดใหญ่ วันที่ 22 พฤษภาคม 2555

- กิจกรรมแลกเปลี่ยนประสบการณ์การสร้างเครือข่าย

เครือข่ายเฝ้าระวังอาสาสมัครระวังคลองอุต๊ะเถาพื้นที่ต้นน้ำ กลางน้ำ และปลายน้ำและเครือข่ายอนุรักษ์พื้นที่บางกล้า ณ ชมรมล่องแก่ง ต.เขาพระ อ.รัตภูมิ จ.สงขลา

- กิจกรรมสร้างฝายชะลอน้ำ โดยความร่วมมือคณะทำงานโครงการธรรมาภิบาลสิ่งแวดล้อมและอาสาสมัครเครือข่ายเฝ้าระวังคลองอุต๊ะเถาในพื้นที่ตำบลปริกบริเวณคลองพังงา บ้านใหม่ หมู่ 1 ต.ปริก อ.สะเตา จ.สงขลา เมื่อวันที่ 28 มิถุนายน 2555



รูป 5 การร่วมกิจกรรมของเครือข่ายเฝ้าระวังคลองอุต๊ะเกา

2. ลงพื้นที่เพื่อสำรวจข้อมูลทางกายภาพของพื้นที่กลุ่มเป้าหมาย

ลงพื้นที่ ในตำบลปรัก เพื่อทำการสอบถามข้อมูล และความเคลื่อนไหวเบื้องต้นในเรื่องแผนงานและ กิจกรรมของเครือข่ายเฝ้าระวังคลองอุต๊ะเกา ที่จะดำเนินการในปี 2557 โดยลงพื้นที่สำรวจในตำบลปรัก บริเวณองค์การบริหารส่วนตำบลปรัก และเทศบาลตำบลปรัก อำเภอสะเดา จังหวัดสงขลา ซึ่งเป็นกลุ่มเครือข่าย โชนต้นน้ำ



รูป: 6 บรรยายภาคการ การสัมภาษณ์ ลงพื้นที่ องค์การบริหารส่วนตำบลปรัก อำเภอสะเดา จังหวัดสงขลา เพื่อนำมาใช้ในโครงการวิจัย เมื่อวันที่ 25 เมษายน 2557



รูป 7 บรรยากาศการ การสัมภาษณ์เชิงลึก ลงพื้นที่ เทศบาลตำบลปริก อำเภอสะเตกา จังสงขลา เพื่อนำมาใช้ในโครงการวิจัย เมื่อวันที่ 25 เมษายน 2557

3. ลงพื้นที่โดยใช้กระบวนการวิจัยเชิงคุณภาพ (การวิเคราะห์เนื้อหา/การสัมภาษณ์เชิงลึกการสังเกตแบบมีส่วนร่วม)กับเครือข่ายเฝ้าระวังและการจัดการคุณภาพน้ำลุ่มน้ำคลองอู่ตะเภา

3.1 การสัมภาษณ์เชิงลึก (In-depth interview)

เพื่อให้ได้ข้อมูลเกี่ยวกับความเป็นมาของกิจกรรม กิจกรรมการรวมกลุ่ม กระบวนการมีส่วนร่วมของประชาชน ผลลัพธ์ของกิจกรรม หน่วยงานที่สนับสนุน ปัญหาและอุปสรรคตลอดจนวิธีการแก้ไขผู้วิจัยจึงใช้การสัมภาษณ์เชิงลึก (In-depth interview) กับกลุ่มผู้ให้ข้อมูลสำคัญ (Key Informant) ที่เป็นผู้ให้ข้อมูลสถานการณ์ปัจจุบันของการจัดการเครือข่ายเฝ้าระวังคลองอู่ตะเภา ซึ่งมีรายละเอียดดังต่อไปนี้

1) ผู้นำชุมชนหรือผู้ที่มีสิทธิ์ในการตัดสินใจเนื่องจากทำหน้าที่ปกครองระดับท้องถิ่น ได้แก่ กำนันผู้ใหญ่บ้าน จำนวน 26 คน จาก 26 ชุมชน ดังนี้ ชุมชนบ้านหน้าฮั่ว, คลองแล้, ชุมชนบ้านทุ่ง, บ้านคลองครอบ, บ้านหัวถนน, บ้านต้นสะทอน, บ้านปริกใต้, บ้านใหม่, บ้านต้นกอ, บ้านลุ่มอ้อย(ตลาดใต้), บ้านป่างาม(ตลาดปริก) บ้านตะเคียนเกา, บ้านปริกตก(ต้นเลียบ), หมู่ 1 ต. พังลา, หมู่ 4 บ้านแม่น้ำ, เทศบาลตำบลคลองแงะ จากชุมชนหัวเสี้ยว ถึงชุมชนทุ่งยาว, ต.พังลา บ้านม่วงก้อง, ชุมชนตลาดทุ่งลุง, บ้านไร่ 1, บ้านไร่ 2, บ้านท่าแขก, บ้านโคกพะยอม, ทุ่งลาน 3, ทุ่งต้นมะขาม, เทศบาลเมืองบ้านพรุ, ตำบลคูเต่า, คูเต่า

2) หน่วยงานภาครัฐซึ่งมีหน้าที่ควบคุมดูแลความเรียบร้อยในพื้นที่ ได้แก่ นายกองค้การบริหารส่วนตำบลปริก ปลัดองค์การบริหารส่วนตำบลปริก ผู้อำนวยการกองสาธารณสุขและสิ่งแวดล้อม และสมาชิกองค์การบริหารส่วนตำบลปริก จำนวน 4 คน

3) หน่วยงานภาคเอกชน ซึ่งเป็นผู้มีส่วนได้ส่วนเสียและมีหน้าที่ควบคุมดูแลคุณภาพน้ำก่อนปล่อยน้ำทิ้งในพื้นที่ ได้แก่ บริษัทหน้าฮั่ว, บริษัทสะเตกาอุตสาหกรรม, บริษัทมาล์เทค, บริษัทถาวรอุตสาหกรรม, บริษัทเซฟสกินฯ, บริษัทสงขลามารีน, บริษัทหาดสินลาเท็กซ์, บริษัทเอวิธรับเบอร์, บริษัทบริดจสโตนเนเซอร์รับเบอร์, บริษัททองโกฟเทคโนโลยี, บริษัทททวิน, บริษัทไตนีเย กระบี่, บริษัทสยามเซมเพอร์เมต, บริษัทสยามไฟเบอร์บอร์ด, บริษัทพานลพลัส, บริษัทเจริญโภคภัณฑ์(บ้านพรุ), บริษัทโซติวัฒน์, บริษัทอินโนเวทไฟ, บริษัทไฮแคร์, และบริษัทกรีนรีเวอร์, จำนวน 20 โรงงาน แบ่งโซนครอบคลุมพื้นที่คลองอู่ตะเภา 3 โซน โซนต้นน้ำ โซนกลางน้ำ โซนปลายน้ำ

4) อาสาสมัครเครือข่ายเฝ้าระวังคลองอู่ตะเภาประจำหมู่บ้าน เป็นผู้ประสานงานในการกระจายงานเกี่ยวกับกิจกรรมที่จัดขึ้นของหมู่บ้าน จำนวน 26 คน จาก 26 ชุมชน ครอบคลุมพื้นที่บริเวณ ลุ่มน้ำคลองอู่ตะเภา

5). ชาวบ้านที่อยู่ใกล้กับคลองอู่ตะเภา มีพื้นที่ใกล้กับโรงงานและแหล่งปล่อยน้ำเสีย เนื่องจากเป็นผู้สังเกตการณ์เวลาที่มีการเปลี่ยนแปลงของน้ำ จำนวน 3 คน ประจำ 3 โชน (โชนต้นน้ำ โชนกลางน้ำ โชนปลายน้ำ)

3.2 การสังเกตแบบมีส่วนร่วม (Participant observation)

การเก็บรวบรวมข้อมูลในภาคสนาม ผู้วิจัยได้เข้าร่วมการประชุม ธรรมนูญบาลสิ่งแวดล้อมและร่วมดำเนินกิจกรรมร่วมกับของสมาชิกกลุ่มกิจกรรม 3 กลุ่ม กิจกรรมในชุมชนเพื่อสังเกตกระบวนการวางแผน การดำเนินการของแต่ละกลุ่มดังกล่าวประกอบด้วยขั้นตอนใดบ้างพร้อมทั้งไปสำรวจพื้นที่ที่ได้รับผลกระทบจากปัญหาด้านการจัดการน้ำและสังเกตการณ์การนำแผนงานไปปฏิบัติโดยใช้สมุดบันทึก เวลาออกภาคสนาม กล้องถ่ายภาพและเครื่องบันทึกเสียง เพื่อหาแนวทางในการจัดการเฝ้าระวังน้ำในคลองอู่ตะเภา โชนต้นน้ำ จำนวน 13 ชุด โชนกลางน้ำ จำนวน 10 ชุด และโชนปลายน้ำ จำนวน 3 ชุด ครอบคลุมพื้นที่อำเภอสะเตกา อำเภอคลองหอยโข่ง อำเภอหาดใหญ่ จังหวัดสงขลา การเก็บรวบรวมข้อมูลดังกล่าวข้างต้น ทำให้ทราบว่าในกิจกรรมใดที่มีการดำเนินการโดยเริ่มจากแนวคิดการมีส่วนร่วมของประชาชนก็จะสามารถทำให้กิจกรรมหรือโครงการใดๆประสบความสำเร็จ ดังที่ชุมชนลุ่มน้ำคลองอู่ตะเภาเองมีการดำเนินกิจกรรมกลุ่มต่างๆมากมายด้วยกัน ได้แก่ กลุ่มเครือข่ายหน่วยงานภาครัฐ (องค์การบริหารส่วนตำบล) กลุ่มเครือข่ายโรงงานทั้ง 3 โชน กลุ่มอาสาสมัครเฝ้าระวัง 26 ชุด ซึ่งเป็นการแสดงความเข้มแข็งของชุมชนจากการดำเนินกิจกรรมแสดงให้เห็นกระบวนการมีส่วนร่วมที่ดี ที่ไม่เกี่ยวข้องกับการจัดการการเฝ้าระวังคลองอู่ตะเภา ผู้วิจัยจึงสัมภาษณ์เชิงลึกเพื่อทราบสถานการณ์การจัดการจัดการเฝ้าระวังน้ำคลองอู่ตะเภา จากผู้นำชุมชน หน่วยงานภาครัฐซึ่งมีหน้าที่ควบคุมดูแลความเรียบร้อยในพื้นที่ หน่วยงานภาคเอกชนที่เป็นผู้มีส่วนได้ส่วนเสียกับการใช้น้ำในคลองอู่ตะเภา อาสาสมัครเครือข่ายเฝ้าระวังคลองอู่ตะเภา และชาวบ้านที่อยู่ใกล้กับคลองอู่ตะเภา รวมทั้งหมด 79 คน โดยจะค้นหาประเด็นของปัญหาและวิธีการในการจัดการเครือข่าย ที่ผ่านมามาตลอดจนแนวทางในการจัดการเครือข่ายเฝ้าระวังคลองอู่ตะเภา เพื่อให้ได้ข้อมูลที่มีความละเอียดครบถ้วนและมีความสมบูรณ์มากที่สุด

3.3. การตรวจสอบข้อมูล

ภายหลังจากเก็บรวบรวมข้อมูลด้วยวิธีการต่าง ๆ ดังกล่าวข้างต้น ผู้วิจัยได้ทำการตรวจสอบข้อมูล เพื่อให้ได้ข้อมูลที่มีความเที่ยงตรง น่าเชื่อถือ และมีความสมบูรณ์เพียงพอที่จะตอบปัญหาการวิจัย โดยใช้

วิธีการตรวจสอบข้อมูลแบบสามเส้า (Triangulation) ซึ่งประกอบด้วย การตรวจสอบด้านข้อมูล (Data Triangulation) การตรวจสอบด้านวิธีเก็บรวบรวมข้อมูล (Methodological Triangulation) และการให้ผู้ให้ข้อมูลได้ทบทวนข้อมูลและการตีความของผู้วิจัย ซึ่งมีรายละเอียดดังต่อไปนี้

1. การตรวจสอบด้านข้อมูล โดยใช้วิธีเก็บรวบรวมข้อมูลจากผู้ให้ข้อมูลหลายๆ ท่าน ที่มีความแตกต่างกันในด้านอายุ อาชีพ บทบาทในชุมชน และบทบาทในการเข้าร่วมกลุ่มกิจกรรม

2. การตรวจสอบด้านวิธีการเก็บรวบรวมข้อมูล โดยผู้วิจัยเลือกใช้วิธีเก็บรวบรวมข้อมูลหลาย ๆ วิธี ได้แก่ วิธีการสังเกตแบบมีส่วนร่วม และการสัมภาษณ์เชิงลึก

3. การให้ผู้ให้ข้อมูลทบทวนข้อมูลและการตีความของผู้วิจัย คือ ภายหลังจากสัมภาษณ์และซักถามแล้ว ผู้วิจัยจะนำข้อมูลและการตีความที่ได้บันทึกไว้กลับไปให้ผู้ให้ข้อมูล อ่านทบทวน และปรับปรุงแก้ไขให้ข้อมูลมีความเที่ยงตรงตามความคิดเห็นของผู้ให้ข้อมูล

3.4. การวิเคราะห์ข้อมูล

ในการวิเคราะห์ข้อมูลผู้วิจัยได้นำข้อมูลที่ได้จากการเก็บรวบรวมข้อมูลด้วยวิธีการต่างๆ ที่กำหนดไว้ทั้งหมดมาจำแนกและจัดหมวดหมู่ หลังจากนั้นจึงนำข้อมูลมาวิเคราะห์ด้วยการตีความ (Interpretation) เพื่อสร้างข้อสรุปจากข้อมูลที่ได้เก็บรวบรวมมาทั้งหมด แล้วนำมาเรียบเรียง อภิปรายผลการศึกษา โดยการนำเสนอข้อมูลจากการถอดบทเรียนเครือข่ายจัดการคุณภาพน้ำในชุมชนของพื้นที่อื่นๆ ที่ประสบความสำเร็จ มาร่วมวิเคราะห์และสังเคราะห์กับข้อมูลด้านปริมาณและองค์ประกอบการจัดการน้ำในคลองอุต๊ะเกาตลอดจนพร้อมทั้งรวบรวมบทเรียนความเป็นมาของกิจกรรม กิจกรรมการรวมกลุ่ม กระบวนการมีส่วนร่วมของประชาชน ผลลัพธ์ของกิจกรรม หน่วยงานที่สนับสนุน ปัญหาและอุปสรรคตลอดจนวิธีการแก้ไข และจากบทเรียนการดำเนินกลุ่มกิจกรรมของชุมชนคลองอุต๊ะเกา เพื่อหาแนวทางการในการจัดการน้ำอย่างมีส่วนร่วมเพื่อให้คลองอุต๊ะเกามีการจัดการปัญหาน้ำที่เหมาะสมและยั่งยืนต่อไป