

## บทที่ 4

### รูปการจัดการทรัพยากรแบบพหุภาคีในเขตพื้นที่ห้ามล่าสัตว์ป่าทะเลน้อย

เขตห้ามล่าสัตว์ป่าทะเลน้อยเป็นพื้นที่ที่ได้ถูกประกาศเป็นเขตห้ามล่าสัตว์ป่าเป็นแห่งแรกของประเทศไทยเมื่อเมื่อวันที่ 18 กุมภาพันธ์ 2518 ต่อจากนั้นในปี พ.ศ.2542 ของวันที่ 13 กันยายน ได้เข้าร่วมเป็นพื้นที่ชุ่มน้ำที่มีความสำคัญระหว่างประเทศ (Ramsar Site) แห่งแรกของประเทศไทยคือ พรุควนจี่เสียน บริเวณเขตห้ามล่าสัตว์ป่าทะเลน้อย มีพื้นที่ประมาณ 3,085 ไร่ ดังนั้นตลอดระยะเวลา 34 ปีที่ผ่านมา รัฐยังคงให้ความสำคัญกับระบบการจัดการทรัพยากรโดยวิธีคิดแบบเชิงเดี่ยวที่ยอมรับเฉพาะสิทธิของรัฐ และใช้กฎหมายเป็นเครื่องมือเพื่อขยายอำนาจและควบคุมทรัพยากรและใช้ในการจัดการพื้นที่ที่เข้ามาดูแลเพียงฝ่ายเดียว ผลลัพธ์ที่เกิดขึ้นในพื้นที่และผลกระทบตลอดจนผู้ที่ได้ไปเยี่ยมชมสถานแหล่งท่องเที่ยวอันดับหนึ่งของจังหวัดพัทลุง ที่ชื่อว่า ทะเลล้นบัว โดยมีการใช้รูปแบบวิธีการจัดการแบบแยกส่วน ต่างหน่วยงานหรือต่างฝ่ายต่างจัดการ ทะเลน้อยจึงกลายเป็นเพียงแค่พื้นที่หนึ่งพื้นที่ ที่กลับกลายเป็นพื้นที่ ที่ไม่มีความสำคัญต่อชาวบ้าน ต่อประเทศ หรือต่อชาติ ดังกรณีศึกษาครั้งนี้ที่เขตห้ามล่าสัตว์ป่าทะเลน้อย ที่กำลังประสบกับปัญหาด้านการจัดการพื้นที่ส่งผลให้เกิดปัญหาความขัดแย้งระหว่างหน่วยงานที่เข้าไปดูแลรับผิดชอบในพื้นที่

บทนี้นำเสนอรูปแบบการจัดการแบบพหุภาคี โดยมีโครงสร้างบทบาทหน้าที่ของภาครัฐ ภาคเอกชน ภาคประชาชน ในแต่ละหน่วยงานของภาคส่วนต่างๆ ในรูปแบบของโครงสร้าง บทบาทหน้าที่ ต่อพื้นที่ทะเลน้อย และผลของการศึกษาสภาพของทะเลน้อยโดยใช้ SWOT Analysis เพื่อวิเคราะห์สถานภาพทะเลน้อย ในด้านจุดแข็ง จุดอ่อน โอกาส และข้อจำกัด เพื่อประเมินผลการใช้ SWOT เป็นเครื่องมือในการวิเคราะห์ทะเลน้อย โดยใช้วิธีการระดมสมองจากทุกภาคส่วน ในลักษณะจับเข่าคุยกันเพื่อหาปัจจัยภายในด้านจุดอ่อน จุดแข็ง และปัจจัยภายนอกที่มีผลต่อพื้นที่ทะเลน้อย ในด้าน โอกาสที่ทำให้ทะเลน้อยสามารถก้าวหน้า ตลอดจนอุปสรรคที่เป็นปัจจัยที่ขัดขวางหรือเป็นภัยคุกคามจากภายนอกที่ทำให้ทะเลน้อยก้าวหน้าได้ยาก โดยมีประเด็นที่จำแนกได้ดังนี้

#### 4.1 ปัจจัยภายในและปัจจัยภายนอกของพื้นที่ทะเลน้อย

##### 4.1.1 ปัจจัยภายใน

4.1.1.1 จุดแข็งของเขตห้ามล่าสัตว์ป่าทะเลน้อย (สถานการณ์ที่เป็นบวก ส่งเสริมให้ทะเลน้อยพัฒนาได้บรรลุ) ดังนี้

1) ทะเลน้อยเป็นส่วนหนึ่งของพื้นที่ชุ่มน้ำโลก ปัจจุบันประเทศไทยได้เข้าเป็นภาคีอนุสัญญาแรมซาร์เป็นลำดับที่ 110 โดยมีผลบังคับใช้วันที่ 13 กันยายน พ.ศ. 2541 พื้นที่ชุ่มน้ำที่มีความสำคัญระหว่างประเทศ (Ramsar Site) แห่งแรกของประเทศไทยคือ พรุควนจี้เสียน บริเวณเขตห้ามล่าสัตว์ป่าทะเลน้อย มีพื้นที่ประมาณ 3,085 ไร่ โดยต้องมีหลักเกณฑ์ของการเข้าร่วมเกณฑ์สำหรับกำหนดพื้นที่ชุ่มน้ำที่มีความสำคัญระหว่างประเทศดังนี้

ดังที่ประชุมสมัชชาภาคีอนุสัญญาว่าด้วยพื้นที่ชุ่มน้ำ (Ramsar Convention) สมัยที่ 7 ซึ่งมีขึ้นในระหว่างวันที่ 10 - 18 พฤษภาคม พ.ศ.2542 ณ ประเทศคอซอวอได้รับรองเกณฑ์สำหรับกำหนดพื้นที่ชุ่มน้ำที่มีความสำคัญระหว่างประเทศ ภายใต้กรอบกลยุทธ์สำหรับทะเบียนพื้นที่ชุ่มน้ำที่มีความสำคัญระหว่างประเทศ (Ramsar List) ดังนี้

กลุ่ม A ของเกณฑ์: พื้นที่ที่ประกอบด้วยพื้นที่ชุ่มน้ำประเภทที่เป็นตัวแทนหายาก หรือลักษณะพิเศษเฉพาะ

เกณฑ์ 1 พื้นที่ชุ่มน้ำหนึ่งควรได้รับการพิจารณาว่ามีความสำคัญระหว่างประเทศ หากพื้นที่ชุ่มน้ำนั้นประกอบด้วยประเภท ของพื้นที่ชุ่มน้ำที่เป็นตัวแทนหายากมีลักษณะพิเศษเฉพาะ ซึ่งพบในเขตชีวภูมิศาสตร์ที่เหมาะสม

กลุ่ม B ของเกณฑ์: พื้นที่ที่มีความสำคัญระหว่างประเทศสำหรับการอนุรักษ์ความหลากหลายทางชีวภาพ เกณฑ์เกี่ยวกับชนิดพันธุ์และชุมชนประชากรทางนิเวศ

เกณฑ์ 2 เกื้อกูลชนิดพันธุ์ที่อยู่ในสถานภาพมีแนวโน้มใกล้สูญพันธุ์ หรือใกล้สูญพันธุ์อย่างยิ่ง หรือชุมชนประชากรที่ถูกคุกคาม

เกณฑ์ 3 เกื้อกูลประชากรของชนิดพันธุ์พืชหรือสัตว์ที่สำคัญสำหรับการธำรงรักษาความหลากหลายทางชีวภาพ ของเขตชีวภูมิศาสตร์หนึ่งโดยเฉพาะ

เกณฑ์ 4 เกื้อกูลชนิดพันธุ์พืชหรือสัตว์ที่อยู่ในระยะวิกฤตหนึ่งของวงจรชีวิตของชนิดพันธุ์นั้น หรือเป็นที่อพยพในระหว่าง สภาวะเสื่อมโทรม

เกณฑ์พิเศษเกี่ยวกับนกน้ำ

เกณฑ์ 5 ตามปกติเกื้อกูลนกน้ำ 2 หมื่นตัว หรือมากกว่า

เกณฑ์ 6 ตามปกติเกื้อกูลร้อยละ 1 ของประชากรในชนิดพันธุ์หรือสายพันธุ์หนึ่งของนก

เกณฑ์พิเศษเกี่ยวกับปลา

เกณฑ์ 7 เกื้อกูลสัดส่วนที่สำคัญของสายพันธุ์ ชนิดพันธุ์ หรือวงศ์ของปลาพื้นเมืองระยะหนึ่งของวงจรชีวิตปฏิสัมพันธ์ ของชนิดพันธุ์ และ/หรือประชากรที่เป็นตัวแทนของผลประโยชน์ และ/หรือคุณค่าของพื้นที่ชุ่มน้ำ ที่มีคุณค่าต่อการความหลากหลายทางชีวภาพทั่วโลก

เกณฑ์ 8 เป็นแหล่งสำคัญของอาหารสำหรับปลาวางไข่ฟุ้งฟักตัวอ่อน และ/หรือเส้นทาง

อพยพ ซึ่งปริมาณสำรองของปลา ไม่ว่าจะภายในพื้นที่ชุ่มน้ำหรือที่อื่นที่เป็นที่พึ่งพาอาศัยอยู่

2) ความหลากหลายทางชีวภาพ ด้านพืชพรรณ สัตว์ป่า ระบบนิเวศบึงน้ำในป่าพรุ

- พืชพรรณที่เด่นและเป็นจุดขายและสร้างชื่อเสียงให้กับทะเลน้อย คือบัวนาชนิด เช่น บัวสาย บัวหลวง บัวผัน บัวเผื่อน ทะเลน้อยจึงได้ชื่อเป็นทะเลลำนบัว

- พืชพรรณ ไม้ป่าที่ขึ้นในป่าพรุ เช่น ต้นเสม็ด ต้นลาโพ ต้นหว้า จิกน้ำ เป็นพันธุ์ไม้ที่ขึ้นในป่าพรุ

- สัตว์น้ำ ซึ่งเป็นแหล่งอนุบาลสัตว์น้ำ ที่เข้ามาวางไข่ใกล้สถานีพัฒนาเขตห้ามล่าสัตว์ป่าทะเลน้อย ซึ่งไปเติบโตข้างนอก (เป็นแหล่งอนุบาลสัตว์น้ำ) เช่น กุ้ง และปลานานาชนิด (ปลาน้ำจืด) เป็นแหล่งที่อยู่สัตว์น้ำ

- นกน้ำนานาชนิด ที่ทำรังและอาศัยอยู่ถาวรบริเวณในเขตห้ามล่าสัตว์ป่าทะเลน้อย และในช่วงเดือน ธันวาคมถึงมีนาคม มีนกอพยพหนีความหนาวเย็นมาอาศัยในบริเวณเขตห้ามล่าสัตว์ป่าทะเลน้อย

3) ทะเลน้อยได้ถูกจัดเป็นสถานที่ท่องเที่ยวอันดับหนึ่งของจังหวัดพัทลุง

4) ทะเลน้อยมีชื่อเสียงด้านการทำกระจูด ซึ่งเป็นแหล่งผลิตภัณฑ์จากกระจูดที่สร้างรายได้ให้กับจังหวัดพัทลุง ปีละหกสิบล้านบาท

5) ทะเลน้อยเป็นแหล่งผลิตภัณฑ์แปรรูปสัตว์น้ำ เช่น ปลาตุ๋น ปลาตากแห้ง ปลาต้ม ส่งขายออกต่างจังหวัด

6) ปลาที่รับซื้อจากตลาดไท นำมาแปรรูป เช่น ปลาจิ้น ปลาเย็บตาก วันละหนึ่งตัน ซึ่งทะเลน้อยเป็นแหล่งแปรรูปที่สำคัญของการแปรรูปสัตว์น้ำ

7) ทะเลน้อยเป็นสถานที่แหล่งท่องเที่ยวที่สร้างรายได้ให้แก่ชาวมุขมชนบ้านทะเลน้อย เช่น อาชีพขับเรื่อนำนักท่องเที่ยว

4.1.1.2 จุดอ่อนของเขตห้ามล่าสัตว์ป่าทะเลน้อย (สถานการณ์ที่เป็นลบต่อพื้นที่ทะเลน้อย ทำให้บรรลุเป้าหมายได้ยาก หรือไม่บรรลุเลย) ดังนี้

1) วัชพืชน้ำมีการขยายตัวเร็วมาก ปริมาณของวัชพืชในทะเลน้อยมีปริมาณมากเกินไปมีการทับถมของวัชพืชปีละ 1 ถึง 2 เซนติเมตรทุกๆ ปี ส่งผลให้ทะเลน้อยตื้นเขิน

2) น้ำเน่าเสีย ที่เกิดจากการปล่อยมาจากตัวชุมชนและการเกษตรทำไร่ยางพาราบริเวณควนพนางตุงน้ำจากไร่การเกษตรไหลลงสู่ทะเลน้อย และสถานที่ ของหน่วยงานภาครัฐ ที่ตั้งภายในทะเลน้อย มีทั้งการปล่อยน้ำเสียโดยตรง และมีการบำบัดน้ำเสียก่อนปล่อยลงสู่ทะเลน้อย แต่เกิดการรั่วไหลก่อนบำบัดน้ำเสีย เพราะมีการรับจำนวนนักท่องเที่ยวมากเกินไปขนาดของบ่อบำบัดน้ำที่สร้างไว้

3) การจัดการด้านการท่องเที่ยว ขาดความพร้อมในด้านการอำนวยความสะดวก เช่น ถนนสายควนขนุน-พนางตุง มีความคับแคบ มีอุปสรรคต่อการเดินทางเข้ามาท่องเที่ยว, ที่พักไม่เพียงพอต่อปริมาณนักท่องเที่ยว และไม่ได้มาตรฐานในด้านที่พัก

4) เกิดความขัดแย้งขึ้นบริเวณลานจอดรถนักท่องเที่ยว ขณะนี้อยู่ในช่วงการต่อสู้คดีระหว่าง เขตห้ามล่าสัตว์ป่าทะเลน้อย กับองค์การบริหารส่วนตำบลพนางตุง และกรมเจ้าท่า โดยองค์การบริหารส่วนตำบลพนางตุงฝ่ายการจัดการด้านการท่องเที่ยวรับสภาพภูมิทัศน์ในบริเวณลานจอดรถนักท่องเที่ยว มีการถมดินและใช้อิฐตัวหนอนในบริเวณริมฝั่งทะเลน้อยด้านทิศตะวันตก

5) เกิดความขัดแย้งขึ้นบริเวณริมชายฝั่งทะเลน้อยด้านทิศตะวันตกชาวบ้านทะเลน้อยรวมตัวและรวมงบประมาณเพื่อถมดินในบริเวณริมชายฝั่งด้านทิศตะวันตกของทะเลน้อยจดถนนสายเลียชชายฝั่งของทะเล ระหว่างเขตห้ามล่าสัตว์ป่าทะเลน้อย กับกลุ่มชาวบ้าน โดยแกนนำถูกจับตัวและดำเนินคดีตามกฎหมาย

6) การลुक้าเขตพื้นที่ ของกลุ่มนายทุน ที่มีการกว้านซื้อที่ดินและมีการปลอมแปลงเอกสารสิทธิ์พื้นที่ในเขตห้ามล่าสัตว์ป่าทะเลน้อย และขายต่อให้กับชาวต่างชาติ คือชาวมาเลเซีย เพื่อใช้พื้นที่ในการปลูกปาล์ม ยางพารา และมีการจ้างวานเผาป่าเพื่อเผาปลูกพืช ส่งผลให้การไฟไหม้ป่าลुक้าเข้าสู่เขตห้ามล่าสัตว์ป่าทะเลน้อย

7) ด้านการจัดการพื้นที่ของหน่วยงานราชการ ฝ่ายต่างๆและภาคเอกชน และประชาชนยังขาดความร่วมมือ และการประสานงาน เช่น เมื่อมีโครงการต่างๆจากหน่วยงานภาครัฐของแต่ละฝ่ายไม่มีการประชุมร่วมกันวางแผนระหว่างหน่วยงานของภาครัฐและชาวบ้านในพื้นที่

#### 4.1.2 ปัจจัยภายนอก

4.1.2.1 โอกาสภายนอกที่เอื้อประโยชน์ต่อพื้นที่เขตห้ามล่าสัตว์ป่าทะเลน้อย (สถานการณ์ที่เป็นบวก ทำให้พื้นที่ทะเลน้อยบรรลุเป้าหมายง่าย) ดังนี้

- 1) การส่งเสริมด้านการท่องเที่ยวแห่งประเทศไทย
- 2) กลุ่มนักท่องเที่ยวที่นิยมการท่องเที่ยวแบบเชิงนิเวศ
- 3) กลุ่มนักเรียน นักศึกษาจากแหล่งต่างๆ เข้าไปใช้สถานที่และจัดค่ายเยาวชนอนุรักษ์ทรัพยากรธรรมชาติสิ่งแวดล้อม
- 4) นโยบายทางจังหวัดพัทลุงที่ยกทะเลน้อยให้เป็นสถานที่ท่องเที่ยวเป็นอันดับหนึ่งของจังหวัดพัทลุง

4.1.2.2 อุปสรรคที่ขัดขวางหรือกั๊กคุกคามจากภายนอก (สถานการณ์ที่เป็นลบต่อพื้นที่ทะเลน้อย ทำให้บรรลุเป้าหมายยาก) ดังนี้

- 1) การให้ความสำคัญแก่ทะเลน้อย พบว่ามีน้อยมากเมื่อเปรียบเทียบกับทะเลสาบสงขลา โดยส่วนใหญ่ถูกมองข้ามไป ให้ความสำคัญแก่ทะเลสาบสงขลาตลอดมา ในขณะที่ทะเล

น้อยมีความสำคัญโดยตรงต่อชุมชนที่ตั้งโดยรอบๆทะเลน้อยครอบคลุมทั้งสามจังหวัด ทั้งด้านเศรษฐกิจ สังคม วัฒนธรรม

2) ทะเลน้อยกลายเป็นแหล่งรองรับน้ำเสียจากแหล่งชุมชน โดยเฉพาะน้ำย้อมสีที่ทำจากกระจูด และแหล่งการเกษตร

3) ขยะจากคนในชุมชนชุมชน และนักท่องเที่ยว

4) การขยายของชุมชนและการเพิ่มปริมาณของประชากรในบริเวณรอบๆพื้นที่เขตห้ามล่าสัตว์ป่าทะเลน้อย และเกิดการบุกรุกพื้นที่ ในการปลอมแปลงเอกสารสิทธิ์ในการครอบครองพื้นที่ของเขตห้ามล่าสัตว์ป่าทะเลน้อย

5) ความนิยมของกลุ่มนายทุนที่ซื้อที่ดินเพื่อการเพาะปลูกเพราะพื้นที่บริเวณใกล้เขตห้ามล่าสัตว์ป่าทะเลน้อย เป็นพื้นที่ที่เหมาะสมแก่การเพาะปลูกพืชเศรษฐกิจ

จากการได้นำ SWOT มาวิเคราะห์พื้นที่เขตห้ามล่าสัตว์ป่าทะเลน้อย ผลออกมาประกอบด้วย ปัจจัยภายนอก ทราบถึงจุดแข็ง จุดอ่อนของพื้นที่ และปัจจัยภายใน ทราบถึง โอกาสและอุปสรรค ที่มีต่อพื้นที่เขตห้ามล่าสัตว์ป่าทะเลน้อย ผลจากการวิเคราะห์โดยใช้ SWOT นำไปใช้ในด้านการบริหารจัดการของพื้นที่ กับหน่วยงานต่างๆ ที่เข้ามาดูแลจัดการประกอบไปด้วย ภาครัฐ ภาคประชาชน และภาคเอกชน ที่ปรากฏในพื้นที่ทะเลน้อย โดยมีรูปแบบ โครงสร้าง บทบาทหน้าที่ของแต่ละฝ่าย ซึ่งใช้รูปแบบการจัดการทรัพยากรธรรมชาติแบบพหุภาคี เป็นการจัดการร่วมโดยทุกภาคส่วน ดังนั้น โครงสร้างการทำงานในแต่ละภาคส่วนของฝ่าย/หน่วยงานที่เข้ามา มีบทบาทต่อพื้นที่ทะเลน้อย โดยมีรูปแบบ โครงสร้างและบทบาทหน้าที่ ดังต่อไปนี้

#### 4.2 รูปแบบการจัดการทรัพยากรธรรมชาติแบบพหุภาคี

การจัดการแบบพหุภาคีเกิดจากสามภาคส่วนมีส่วนร่วมทุกกระบวนการขั้นตอนของการทำงาน องค์กรประกอบทั้งสามภาคส่วน ได้แก่ภาครัฐ ภาคประชาชน และภาคเอกชน โดยแต่ละภาคส่วนมีรูปแบบ โครงสร้างการจัดการ บทบาทหน้าที่ กรณีพื้นที่ศึกษาชุมชนทะเลน้อย มีองค์กรที่เกี่ยวข้องด้านการจัดการ ภาครัฐ ภาคประชาชน ภาคเอกชน ดังต่อไปนี้

##### 4.2.1 ภาครัฐ ที่เข้ามาจัดการด้านพื้นที่ ทะเลน้อย คือ

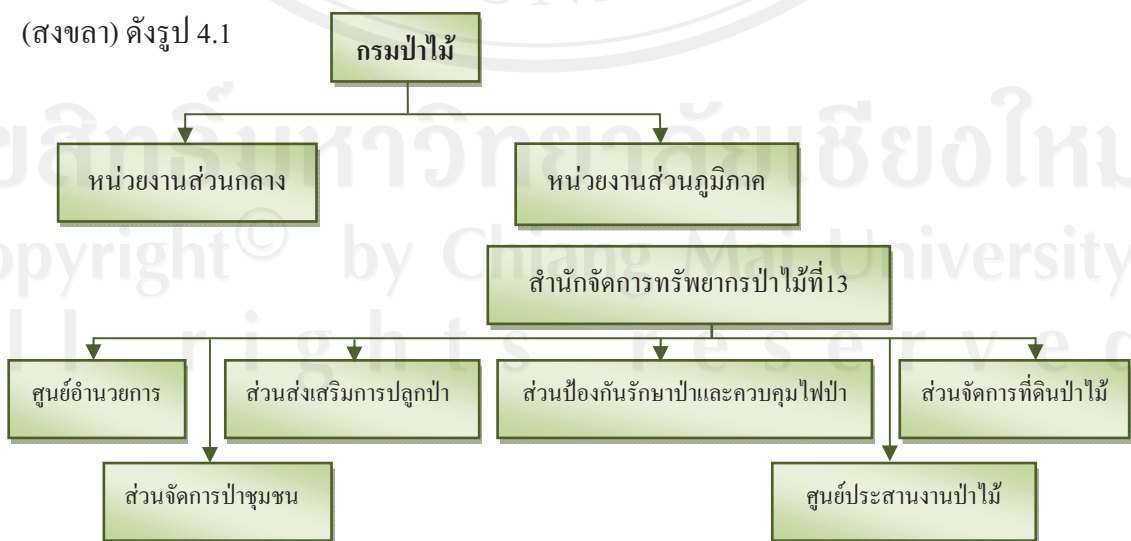
1. เขตห้ามล่าสัตว์ป่าทะเลน้อย
2. สถานีพัฒนาและส่งเสริมการอนุรักษ์สัตว์ป่าทะเลน้อย
3. สำนักงานทรัพยากรธรรมชาติและสิ่งแวดล้อมจังหวัดพัทลุง
4. กรมประมง จังหวัดพัทลุง
5. กรมขนส่งทางน้ำและพาณิชยนาวี (กรมเจ้าท่า)

6. เทศบาลตำบลพนาสูงและทะเลน้อยโดยปีพ.ศ.2553ยกฐานะเป็นเทศบาลตำบลพนาสูงและเทศบาลตำบลทะเลน้อย

การบริหารจัดการในเขตห้ามล่าสัตว์ป่าทะเลน้อย เริ่มแรกกรมป่าไม้เข้ามาปีพ.ศ.2517 ส่งเจ้าหน้าที่เข้ามาสำรวจพื้นที่ในปีพ.ศ.2518 กรมป่าไม้ ได้มีการปรับปรุงการแบ่งส่วนราชการ โดยเพิ่มหน่วยงานระดับกองขึ้น 3 กองเพื่อให้เป็นหน่วยงานรับผิดชอบต่อนโยบายด้านการอนุรักษ์ทรัพยากรป่าไม้และสัตว์ป่า โดยความเห็นชอบของรัฐบาล ต่อมาแผนพัฒนาเศรษฐกิจและสังคมแห่งชาติ ฉบับที่ 5 ระบุว่า มีการขยายเขตรักษาพันธุ์สัตว์ป่าจากเดิม 12 เขต เป็น 22 เขตและได้มีการจัดตั้งเขตห้ามล่าสัตว์ป่าของประเทศไทยขึ้น 5 แห่ง แห่งแรกคือ เขตห้ามล่าสัตว์ป่าทะเลน้อย จังหวัดพัทลุง นครศรีธรรมราชและสงขลาเนื้อที่ 75,000 ไร่ ประกาศในราชกิจจานุเบกษา เล่มที่ 92 ตอนที่ 84 ลงวันที่ 29 เมษายน 2518 ต่อมา มีการประกาศเพิ่มเติมในราชกิจจานุเบกษา เล่มที่ 109 ตอนที่ 109 วันที่ 22 ตุลาคม 2535 ให้กรมป่าไม้จัดโครงสร้างแบ่งราชการใหม่(รูปที่ 4.1) โดยกำหนดอำนาจหน้าที่ของกรมป่าไม้ดังนี้

1. ดำเนินการตามกฎหมายว่าด้วยการสงวนและคุ้มครองสัตว์ป่า กฎหมายว่าด้วยป่าไม้ กฎหมายว่าด้วยสวนป่า กฎหมายว่าด้วยอุทยานแห่งชาติ
  2. ส่งเสริมและพัฒนาการอนุรักษ์ทรัพยากรธรรมชาติและฟื้นฟูระบบนิเวศในพื้นที่ป่าไม้
  3. ศึกษา ค้นคว้า วิจัย ทดลอง และพัฒนาวิชาการด้านการป่าไม้และสัตว์ป่าและวิชาการด้านอื่นที่เกี่ยวข้อง
  4. ปฏิบัติราชการอื่นใด ตามที่กฎหมายกำหนดให้เป็นอำนาจหน้าที่ของกรมป่าไม้ หรือตามที่กระทรวงหรือคณะรัฐมนตรีมอบหมาย
- พื้นที่ป่าไม้ปัจจุบันอยู่ในความดูแลรับผิดชอบของสำนักสำนักจัดการทรัพยากรป่าไม้ที่ 13

(สงขลา) ดังรูป 4.1



รูป 4.1 โครงสร้างการแบ่งส่วนราชการของกรมป่าไม้

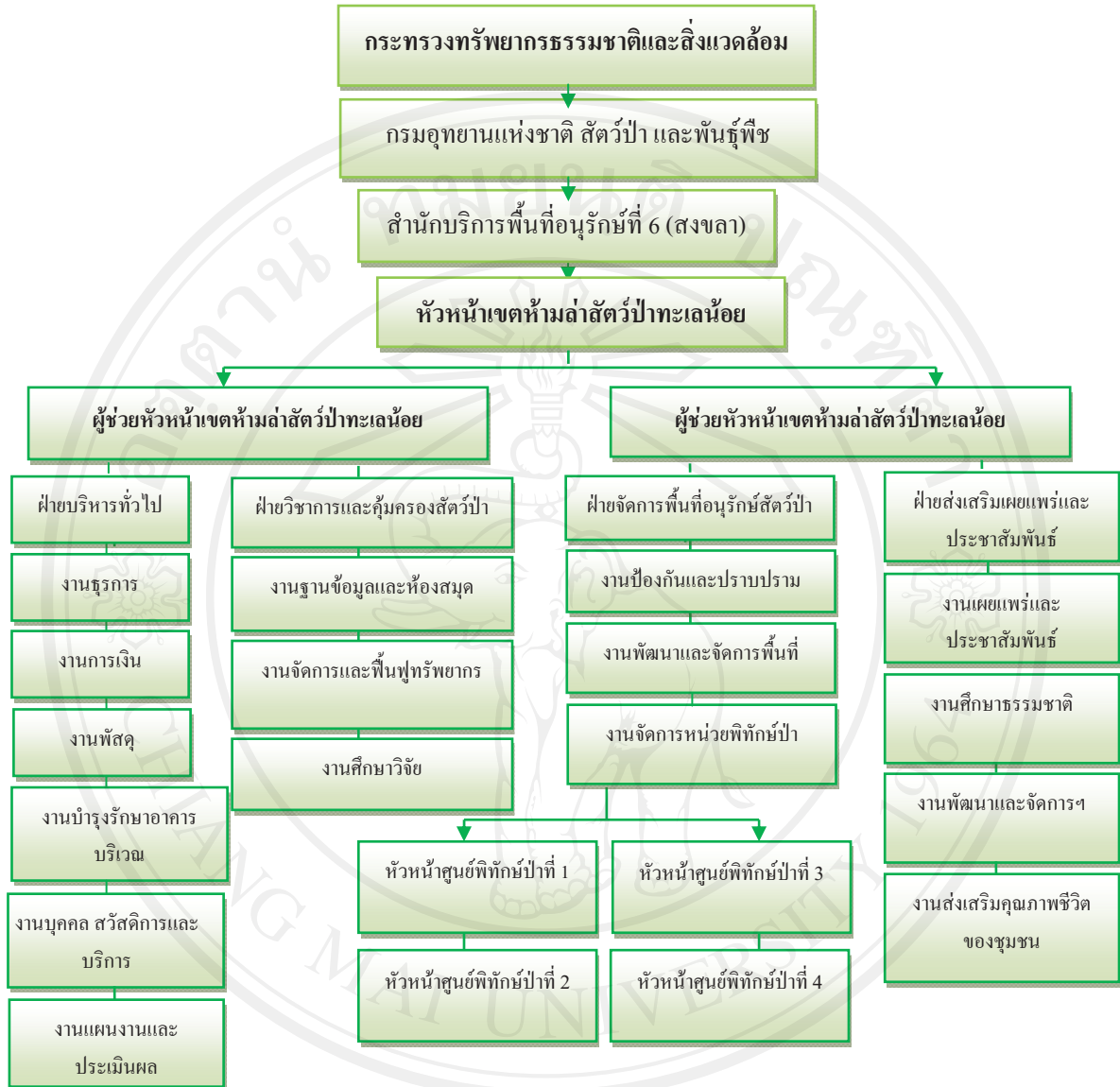
นอกจากนี้มีการกำหนดให้มีการจัดตั้งฝ่ายจัดการเขตห้ามล่าสัตว์ป่าขึ้นเพื่อกำกับดูแล การดำเนินการอนุรักษ์ทรัพยากรธรรมชาติสัตว์ป่าและป่าไม้ในเขตห้ามล่าสัตว์ป่าต่อไป

เขตห้ามล่าสัตว์ป่าตามมาตรา 42 ของ พระราชบัญญัติสงวนและคุ้มครองสัตว์ป่า พ.ศ. 2535 หมายถึง บริเวณสถานที่ที่ใช้ในราชการ หรือใช้เพื่อสาธารณประโยชน์ หรือประชาชนใช้ ประโยชน์ร่วมกันแห่งใด รัฐมนตรีโดยความเห็นชอบของคณะกรรมการสงวนและคุ้มครองสัตว์ป่า แห่งชาติกำหนดให้เป็นเขตห้ามล่าสัตว์ป่าชนิดหรือประเภทใดก็ได้ โดยประกาศใน ราชกิจจานุเบกษา เมื่อได้มีการประกาศของรัฐมนตรีกำหนดเขตห้ามล่าสัตว์ป่าชนิดหรือประเภทใด แล้ว ห้ามมิให้ผู้ใดกระทำการดังต่อไปนี้ 1) ล่าสัตว์ป่าชนิดหรือประเภทนั้น 2) เก็บหรือทำอันตราย แก่รังของสัตว์ป่าซึ่งห้ามมิให้ล่า 3) ยึดถือครอบครองที่ดิน หรือตัดโค่น เผ้วถาง เผา ทำลาย ต้นไม้หรือพฤษชาติอื่น หรือขุดหา แร่ดิน หิน หรือเลียงสัตว์หรือเปลี่ยนทางน้ำ หรือทำให้น้ำในลำ น้ำ ลำห้วย หนอง บึงท่วมทัน เหือดแห้ง หรือเป็นอันตรายต่อสัตว์น้ำ เว้นแต่ได้รับอนุญาตเป็น หนังสือจากอธิบดี หรือเมื่ออธิบดีได้ประกาศอนุญาตไว้เป็นคราวๆ ในเขตห้ามล่าแห่งหนึ่งแห่งใด โดยเฉพาะ ในกรณีที่พนักงานเจ้าหน้าที่หรือเจ้าพนักงานอื่นใดมีความจำเป็นต้องปฏิบัติตาม กฎหมายหรือปฏิบัติการเพื่อประโยชน์ในการศึกษาหรือวิจัยทางวิชาการในเขตห้ามล่าสัตว์ป่า พนักงานเจ้าหน้าที่ หรือเจ้าพนักงานนั้นต้องปฏิบัติตามระเบียบที่อธิบดีกำหนด โดยความเห็นชอบ ของคณะกรรมการ ดังนั้นเขตห้ามล่าสัตว์ป่าทะเลน้อย ปัจจุบันขึ้นตรงต่อกระทรวง ทรัพยากรธรรมชาติและสิ่งแวดล้อมมีโครงสร้างภายในเขตห้ามล่าสัตว์ป่าทะเลน้อย โดยโครงสร้าง การบริหารจัดการภายในดังนี้ (รูป 4.2)

#### รูปแบบโครงสร้างการจัดการและบทบาทหน้าที่ รับผิดชอบของเขตห้ามล่าสัตว์ป่าทะเลน้อย

1. ดูแลรักษาและคุ้มครองสัตว์ป่า การป้องกันการบุกรุกพื้นที่ การบำรุงรักษาสภาพ ธรรมชาติและสิ่งแวดล้อม การศึกษาวิจัยทางวิชาการ การประชาสัมพันธ์เผยแพร่ความรู้ และการ สร้างจิตสำนึกการอนุรักษ์ธรรมชาติแก่ประชาชน
2. พิจารณาการขอใช้พื้นที่ในเขตห้ามล่าสัตว์ป่าเพื่อกิจการต่างๆ
3. การติดต่อประสานงานกับหน่วยงานต่างๆทั้งภาครัฐและเอกชนที่เกี่ยวข้อง เพื่อให้การดำเนินงานของเขตห้ามล่าสัตว์ป่าเป็นไปด้วยดี และบรรลุประสงค์ที่ตั้งไว้

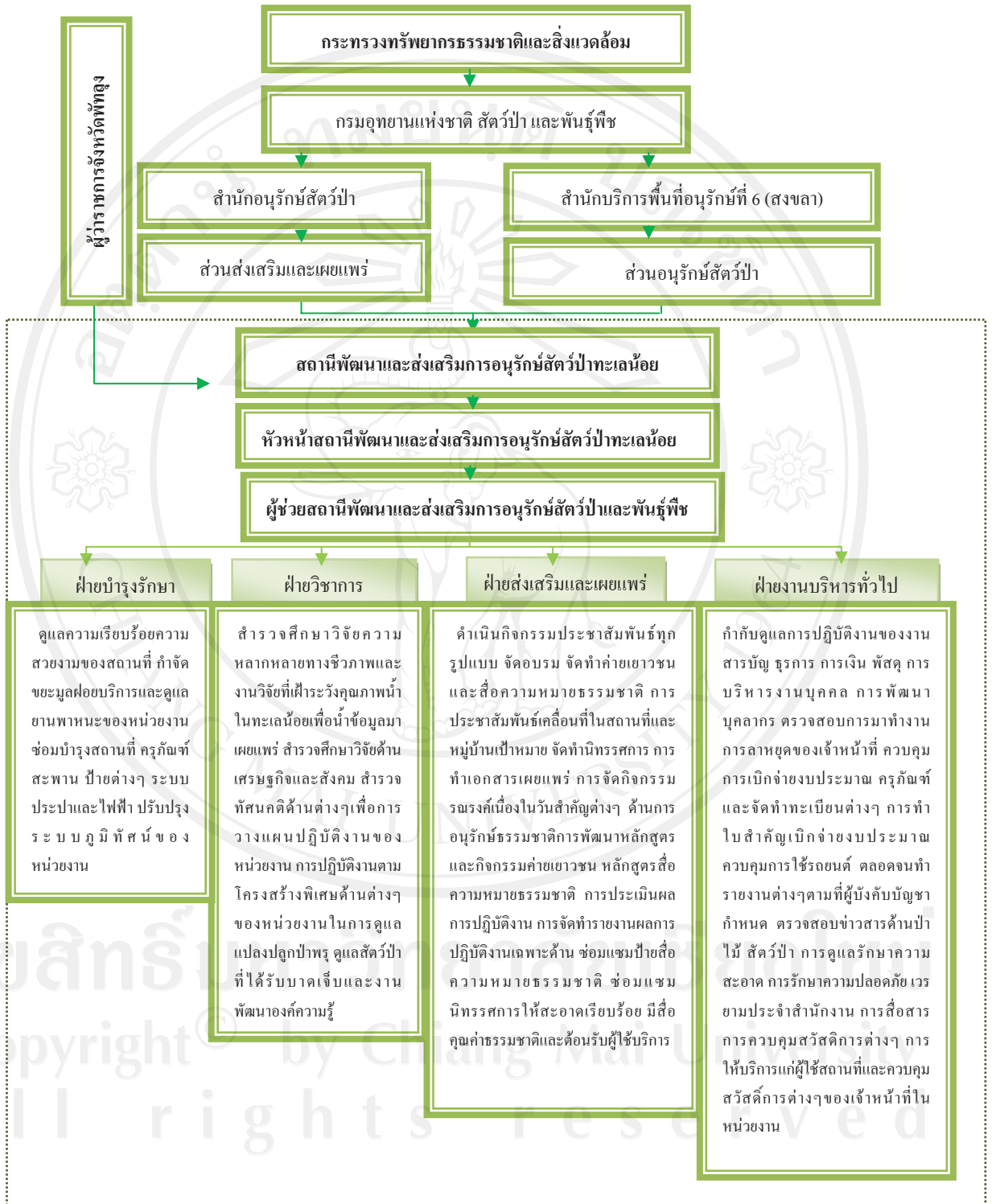
รูปแบบ โครงสร้างการจัดการของเขตห้ามล่าสัตว์ป่าทะเลน้อย



รูป 4.2 รูปแบบ โครงสร้างการจัดการของเขตห้ามล่าสัตว์ป่าทะเลน้อย

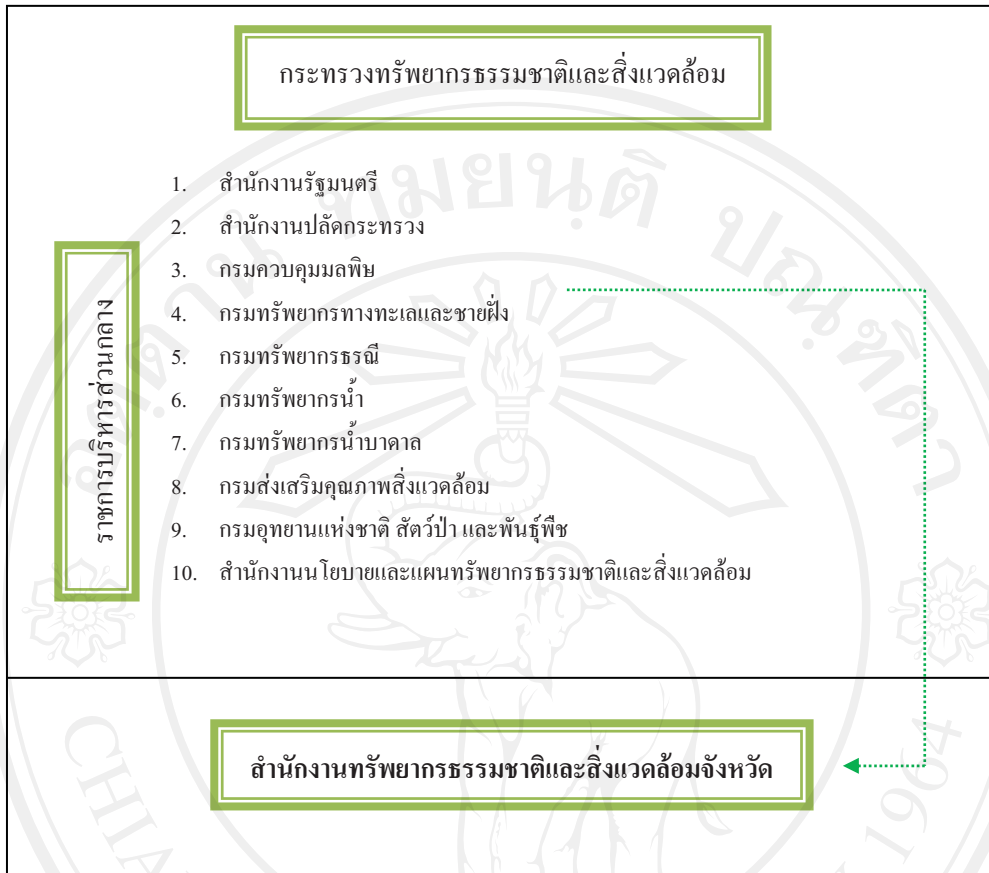
ทะเลน้อยเป็นพื้นที่ชุ่มน้ำที่มีความสำคัญต่อสรรพสิ่งนานาชนิดและขณะเดียวกันเป็นพื้นที่อันอุดมสมบูรณ์ จึงมีหลายหน่วยงานต้องการพัฒนาในพื้นที่นี้และหนึ่งในนั้นคือสถานีพัฒนาและส่งเสริมการอนุรักษ์สัตว์ป่าทะเลน้อย เป็นหน่วยงานหนึ่งดำเนินงาน ดังโครงสร้างการบริหารงานของสถานีพัฒนาและส่งเสริมการอนุรักษ์สัตว์ป่าทะเลน้อยดัง (รูป 4.3)





รูป 4.3 รูปแบบโครงสร้างการจัดการและบทบาทหน้าที่ของสถานีพัฒนาและส่งเสริมการอนุรักษ์สัตว์ป่าทะเลน้อย

### โครงสร้างการบริหารงานจัดการของกระทรวงธรรมชาติและสิ่งแวดล้อม



รูป 4.4 รูปแบบโครงสร้างการบริหารราชการส่วนกลางและส่วนภูมิภาคของกระทรวงทรัพยากรธรรมชาติและสิ่งแวดล้อม

จากโครงสร้างของกระทรวงทรัพยากรธรรมชาติและสิ่งแวดล้อม (รูป 4.4) ทำให้ระบบของการเชื่อมโยงสู่ภูมิภาคมีหน่วยงานสำนักงานทรัพยากรธรรมชาติและสิ่งแวดล้อมจังหวัดที่เป็นศูนย์กลางการประสานงานของกระทรวงทรัพยากรธรรมชาติและสิ่งแวดล้อม ตามคำสั่งสำนักงานปลัดกระทรวงทรัพยากรธรรมชาติและสิ่งแวดล้อม ที่ 24/2546 ลงวันที่ 24 กุมภาพันธ์ พ.ศ.2546 และมีโครงสร้างส่วนราชการของสำนักงานทรัพยากรธรรมชาติและสิ่งแวดล้อมจังหวัด ตามคำสั่งสำนักงานปลัดกระทรวงทรัพยากรธรรมชาติและสิ่งแวดล้อม ที่ 182/2547 ลงวันที่ 25 มิถุนายน พ.ศ.2547

จากการปฏิรูประบบราชการได้มีการออกกฎกระทรวงแบ่งส่วนราชการ สำนักปลัดกระทรวงทรัพยากรธรรมชาติและสิ่งแวดล้อม พ.ศ.2545 ประกาศในราชกิจจานุเบกษา ฉบับประกาศทั่วไป เล่ม 119 ตอนที่ 103 ก ลงวันที่ 19 ตุลาคม พ.ศ.2545 เพื่อระบุอำนาจหน้าที่ของ

แต่ละส่วนราชการให้เหมาะสมกับสภาพงาน โดยเฉพาะในส่วนของสำนักงานปลัดกระทรวง ทรัพยากรธรรมชาติและสิ่งแวดล้อมให้มีภารกิจเกี่ยวกับการเป็นศูนย์กลางบริหารของกระทรวงในการพัฒนายุทธศาสตร์และแปลงนโยบายของกระทรวงไปสู่การเป็นแผนปฏิบัติ เพื่อจัดสรรทรัพยากรให้บรรลุเป้าหมายและเกิดผลสัมฤทธิ์ตามภารกิจของกระทรวง จึงมีการกำหนดแบ่งส่วนราชการออกเป็นราชการบริหารส่วนกลางและราชการบริหารส่วนภูมิภาค ดังนี้

ราชการบริหารส่วนกลาง ประกอบด้วย

1. สำนักบริหารกลาง
2. ศูนย์เทคโนโลยีสารสนเทศและการสื่อสาร
3. สำนักแก้ไขปัญหามลพิษทางอากาศที่ดินของรัฐ
4. สำนักความร่วมมือด้านทรัพยากรธรรมชาติและสิ่งแวดล้อมระหว่างประเทศ
5. สำนักงานสิ่งแวดล้อมภาคที่ 1-16
6. สำนักตรวจและประเมินผล
7. สำนักนโยบายและยุทธศาสตร์

ราชการบริหารส่วนภูมิภาค ได้แก่ สำนักงานทรัพยากรธรรมชาติและสิ่งแวดล้อมจังหวัดในการเชื่อมโยงการดำเนินการตามยุทธศาสตร์ต่างๆ จากส่วนกลางสู่ท้องถิ่นจึงมีกลไกสำคัญคือ สำนักงานสิ่งแวดล้อมภาค 1-16 โดย พื้นที่เขตห้ามล่าสัตว์ป่า อยู่ในความรับผิดชอบดูแลของสำนักงานสิ่งแวดล้อมภาค 12 ซึ่งมีอำนาจดังนี้

สำนักงานสิ่งแวดล้อมภาคที่ 12 มีอำนาจหน้าที่ดังต่อไปนี้

1. จัดทำแผนจัดการคุณภาพสิ่งแวดล้อมระดับภาค
2. ประสานการดำเนินงาน ตลอดจนติดตาม ประเมินผล แผนและมาตรการจัดการสิ่งแวดล้อมในระดับภาค
3. จัดทำรายงานสถานการณ์สิ่งแวดล้อมภาค
4. จัดทำและพัฒนาระบบข้อมูลสารสนเทศสิ่งแวดล้อมระดับภาค
5. ให้คำปรึกษาและเสนอแนะแนวทางวิชาการและมาตรการด้านสิ่งแวดล้อม ตลอดจนสนับสนุนและส่งเสริมศักยภาพการดำเนินงานด้านการจัดการสิ่งแวดล้อม
6. ติดตาม ตรวจสอบและเฝ้าระวังคุณภาพสิ่งแวดล้อม
7. ส่งเสริมการมีส่วนร่วมและสร้างเครือข่ายด้านสิ่งแวดล้อม รวมทั้งเผยแพร่ประชาสัมพันธ์ด้านสิ่งแวดล้อม
8. พัฒนารูปแบบการจัดการสิ่งแวดล้อมบนพื้นฐานภูมิปัญญาท้องถิ่น และสภาพท้องถิ่นที่หรือพัฒนาเทคโนโลยีสิ่งแวดล้อมให้เหมาะสมกับท้องถิ่น
9. ปฏิบัติงานในฐานะเลขานุการของคณะกรรมการบริหารสิ่งแวดล้อมระดับภาค

10. ปฏิบัติงานร่วมกัน หรือสนับสนุนการปฏิบัติงานของหน่วยงานอื่นที่เกี่ยวข้องหรือได้รับมอบหมาย

ตามโครงสร้างการบริหารการจัดการ ของสำนักงานทรัพยากรธรรมชาติและสิ่งแวดล้อมจังหวัดพัทลุง โดยมีหน้าที่และบทบาทดังนี้ (รูป 4.5)

สำนักงานทรัพยากรธรรมชาติและสิ่งแวดล้อมจังหวัดพัทลุง มีอำนาจหน้าที่ดังต่อไปนี้

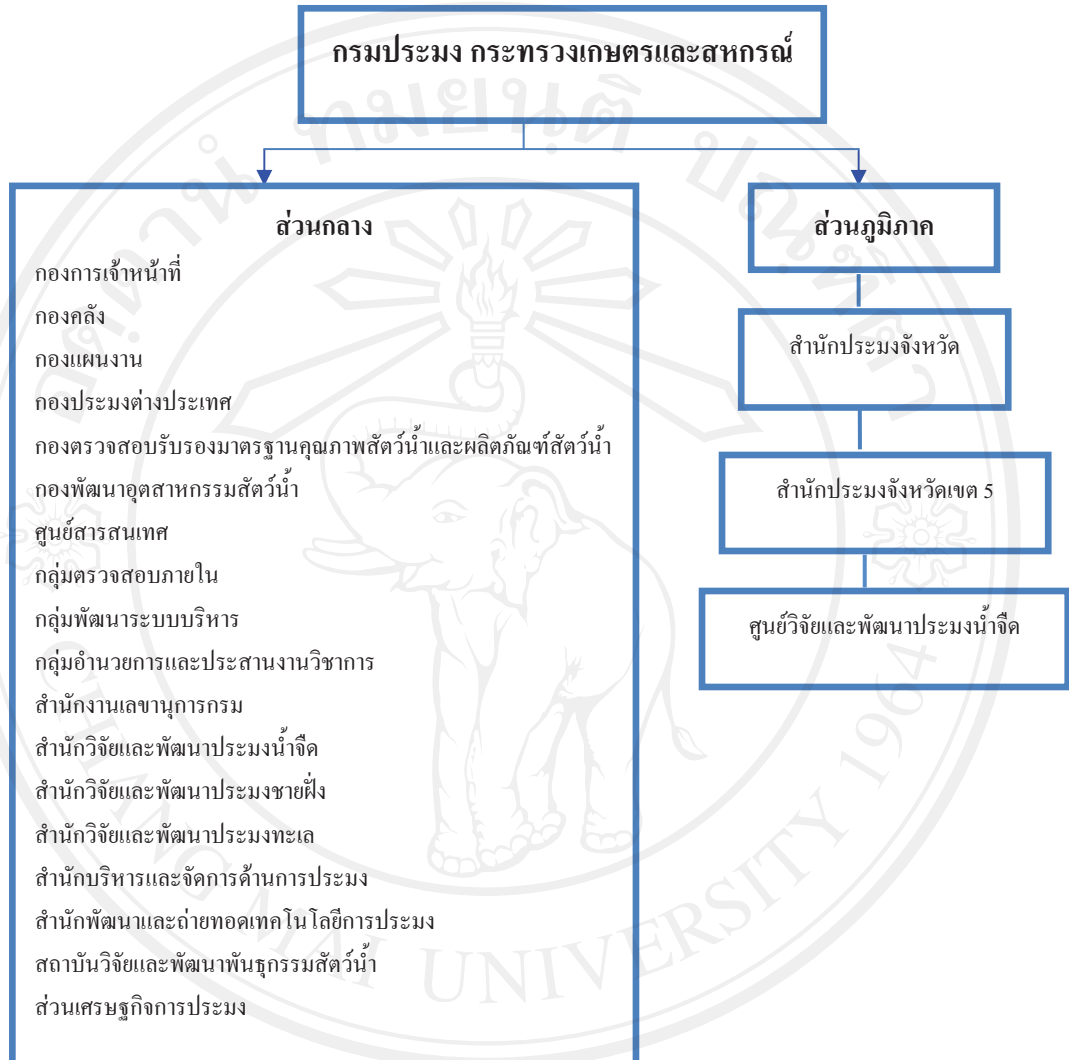
1. จัดทำแผนจัดการสิ่งแวดล้อมของจังหวัด แผนปฏิบัติการเพื่อการจัดการคุณภาพสิ่งแวดล้อมในระดับจังหวัด รวมทั้งติดตาม ประเมินผลและตรวจสอบสถานการณ์สิ่งแวดล้อมของจังหวัด
2. ดำเนินการตามกฎหมายว่าด้วยการสงวนและคุ้มครองสัตว์ป่า และกฎหมายอื่นที่เกี่ยวข้องตามที่ได้รับมอบหมาย
3. เฝ้าระวัง ตรวจสอบ กำกับ ดูแล ส่งเสริม เผยแพร่ บำรุงรักษา และระบบเตือนภัยเกี่ยวกับทรัพยากรน้ำในระดับจังหวัด รวมทั้งประสานการจัดทำแผนปฏิบัติการติดตาม ประเมินผลการดำเนินงานของหน่วยงานที่เกี่ยวข้อง
4. กำกับ ดูแลการประกอบกิจการน้ำบาดาลตามกฎหมายว่าด้วยน้ำบาดาลและกิจการประปา
5. ส่งเสริม เผยแพร่ และสร้างการมีส่วนร่วมของประชาชนในการสงวน อนุรักษ์และฟื้นฟูทรัพยากรธรรมชาติและสิ่งแวดล้อมของจังหวัด
6. ปฏิบัติงานร่วมกับหรือสนับสนุนการปฏิบัติงานของหน่วยงานอื่นที่เกี่ยวข้องหรือที่ได้รับมอบหมาย

โครงสร้างการบริหารการจัดการ บทบาทหน้าที่ของสำนักงานทรัพยากรธรรมชาติและสิ่งแวดล้อมจังหวัด



รูป 4.5 โครงสร้างการบริหารการจัดการ บทบาทหน้าที่ ของสำนักงานทรัพยากรธรรมชาติและสิ่งแวดล้อมจังหวัด

## รูปแบบโครงสร้างการบริหารและการจัดการของกรมประมง



รูปที่ 4.6 รูปแบบโครงสร้างการบริหารและการจัดการของกรมประมง

กรมประมง สังกัดกระทรวงเกษตร และ สหกรณ์ เป็นหน่วยงานของรัฐที่ทำการศึกษา ค้นคว้า สืบค้น วิจัย วิเคราะห์ ทดลอง ด้านวิชาการทุกสาขาวิชาการของประมงตลอดจนทำการ ส่งเสริมสนับสนุนและพัฒนา อาชีพที่เกี่ยวข้องกับการประมงของประเทศให้เจริญก้าวหน้า โดยจังหวัด พัทลุงมีสำนักประมงจังหวัดเขต 5 มีบทบาทหน้าที่ดังต่อไปนี้

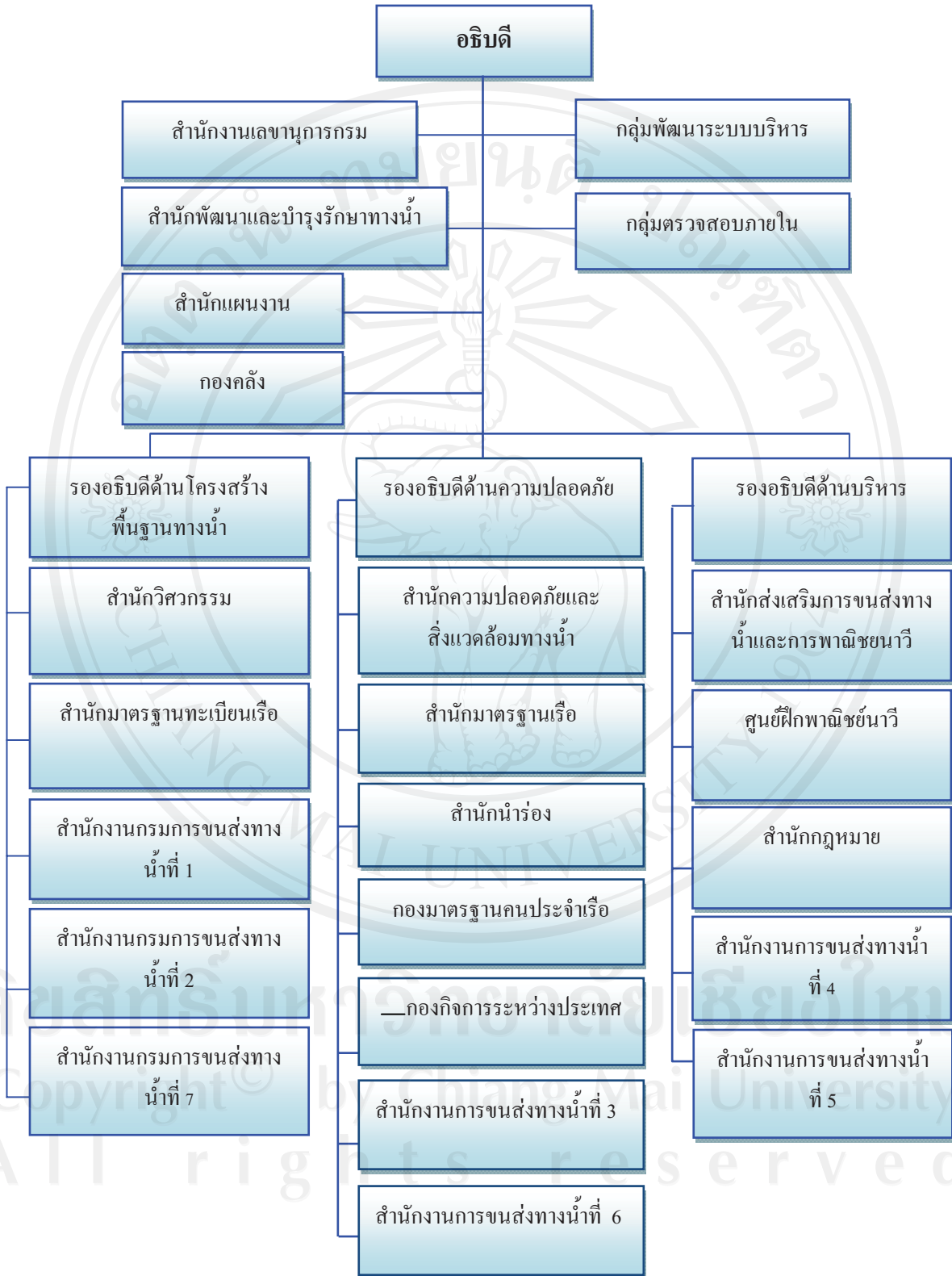
1. ดำเนินการตามกฎหมายว่าด้วยการ พระราชบัญญัติประมง พ.ศ. 2490 กฎหมายว่าด้วยการสงวนและคุ้มครองสัตว์ป่า พ.ศ.2535 กฎหมายว่าด้วยการส่งเสริมและการรักษาคุณภาพ

สิ่งแวดล้อมแห่งชาติ ปี พ.ศ. 2535 กฎหมายว่าด้วยวัตถุอันตราย พ.ศ. 2535 และกฎหมายอื่นๆ ที่เกี่ยวข้อง

2. ศึกษา ค้นคว้า วิจัย ทดลอง และด้านวิชาการประมงทุกสาขา
3. สำรวจ วิเคราะห์ วิจัย แหล่งทำการประมงในน่านน้ำต่างประเทศ และดำเนินการเกี่ยวกับการทำการประมง ร่วมกับประเทศอื่นๆ
4. ส่งเสริมและพัฒนาอาชีพเกี่ยวกับการประมง
5. ปฏิบัติการอื่นใดตามที่กฎหมายกำหนดให้เป็นอำนาจหน้าที่ของกรมประมง หรือตามที่กระทรวงหรือ คณะรัฐมนตรีมอบหมาย

กรมประมงเข้ามามีบทบาทในส่วนของพื้นที่ในทะเลน้อยมาตั้งแต่ก่อนการประกาศเป็นเขตห้ามล่าสัตว์ป่าทะเลน้อย โดยเข้ามาเมื่อพ.ศ.2474 ประกาศเป็นเขตสงวนสัตว์น้ำในทะเลน้อย 10,000 ไร่ และต่อมาในปีพ.ศ.2480 ลงประกาศเมื่อวันที่ 21 กรกฎาคม โดยเข้ามาออกกฎระเบียบการกำหนดเขตหวงห้ามทางราชการเป็นเนื้อที่ 6,110 ไร่ ในปีพ.ศ.2481 ชาวบ้านเรียกร่องไปทางจังหวัด ให้ยกเลิกเขตสงวนที่รักษาพืชพันธุ์สัตว์น้ำ ข้อเสนอจากทางจังหวัด มีการพ้องพันกับชาวประมงให้เข้าจับปลาในเขตสงวน โดยให้กำนัน ผู้ใหญ่บ้านเป็นผู้ดูแล หลังจากนั้นเข้ามามีบทบาทดูแลแทนกรมประมง และนอกจากนั้นกรมประมงยังมีบทบาทด้านการปล่อยสัตว์น้ำลงทะเลน้อย เช่นในวันสำคัญทางราชการ เป็นต้น กรมประมงที่ทำหน้าที่ในพื้นที่ทะเลน้อยปัจจุบันมีหน่วยงานภูมิภาคกรมประมง ภาคใต้เขต 5 สำนักงานประมงจังหวัดพัทลุง ดูแลเรื่องสัตว์น้ำในทะเลน้อย

รูปแบบโครงสร้างการบริหารงานจัดการของกรมขนส่งทางน้ำและพาณิชยนาวี(กรมเจ้าท่า)



รูป 4.7 รูปแบบโครงสร้างการบริหารงานจัดการของกรมเจ้าท่า



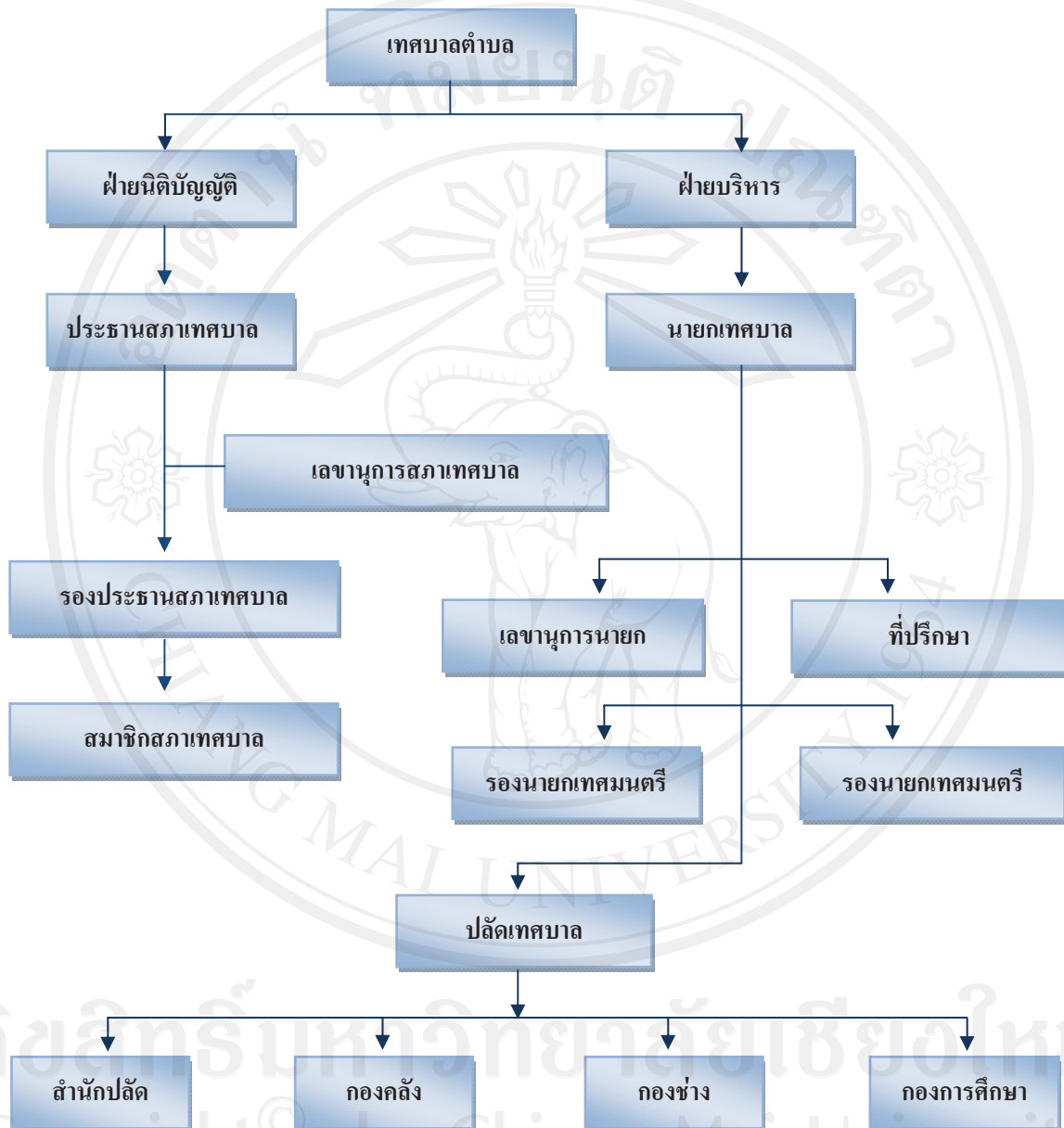
### บทบาทหน้าที่ ของกรมขนส่งทางน้ำและพาณิชยนาวี(กรมเจ้าท่า) ดังต่อไปนี้

1. ดำเนินการตามกฎหมายว่าด้วยการเดินเรือในน่านน้ำไทย กฎหมายว่าด้วยเรือไทย กฎหมายว่าด้วยการป้องกันเรือ โคนกัน กฎหมายว่าด้วยการส่งเสริมการพาณิชยนาวี และกฎหมายอื่นที่เกี่ยวข้องตามที่ได้รับมอบหมายในเขตที่อธิบดีกำหนด
2. ปฏิบัติงานร่วมกับหรือสนับสนุนการปฏิบัติงานของหน่วยงานอื่นที่เกี่ยวข้องหรือได้รับมอบหมาย

### เขตพื้นที่ความรับผิดชอบ

1. ควบคุมดูแลการปฏิบัติงานของสำนักงานการขนส่งทางน้ำในความรับผิดชอบ
  2. หน้าที่หลักในการให้บริการประชาชน ได้แก่ การอนุญาตให้ทำการขุดลอกร่องน้ำ การอนุญาตให้กระทำสิ่งล่วงล้ำลำน้ำ ตรวจสอบความปลอดภัยในการขนส่งทางน้ำ การขออนุญาตขุดลอก การขออนุญาตใช้เรือ การขอเปลี่ยนแปลงรายการเรือ การขอมีหนังสือคนประจำเรือ การชี้แจงเขต การออกประกาศนียบัตรฝ่ายช่างกลและการออกประกาศนียบัตรฝ่ายเดินเรือ เป็นต้น
- จากการได้ลงพื้นที่สัมภาษณ์จากชาวบ้านและเจ้าหน้าที่ทางเขตห้ามล่าสัตว์ป่าทะเลน้อย กล่าวว่า “...กรมเจ้าท่า มีบทบาทด้านพื้นที่ ก่อนที่ทางเขตห้ามล่าสัตว์ป่าประกาศเป็นพื้นที่อนุรักษ์ เข้ามาดูแลจัดการเรื่องสภาพน้ำในทะเลน้อยและด้านพื้นที่ ปัญหาที่แก้ไขไม่ได้จนมาถึงปัจจุบัน คือเรื่องด้านพื้นที่ด้านทิศตะวันตกของทะเลน้อยอบต.พนาสูงถมพื้นที่เพื่อปรับภูมิทัศน์ บริเวณหน้าที่ทำการเขตห้ามล่าสัตว์ป่าทะเลน้อย เป็นพื้นที่ที่อยู่ในระหว่างการดำเนินคดี โดยมีเขตห้ามล่าสัตว์ป่า กรมเจ้าท่า และอบต.พนาสูง (ปัจจุบันเทศบาลพนาสูง) ซึ่งในปัจจุบันกรมเจ้าท่า เข้ามามีส่วนในการปรับปรุงขุดลอกทะเลน้อย”

รูปแบบโครงสร้างการบริหารงานการจัดการของเทศบาลตำบลพานางตุ้ง และทะเลน้อย  
สังกัดกรมการปกครองส่วนท้องถิ่น กระทรวงมหาดไทย โดยมีโครงสร้างดังนี้



รูป 4.8 รูปแบบโครงสร้างการบริหารงานการจัดการของเทศบาลตำบลพานางตุ้งและเทศบาลตำบลทะเลน้อย

บทบาทหน้าที่ ที่สอดคล้องตามพระราชบัญญัติกำหนดแผนและขั้นตอนการกระจายอำนาจให้องค์กรปกครองส่วนท้องถิ่น พ.ศ.2542 ดังนี้

#### 1. ด้านโครงสร้างพื้นฐาน

- (1) จัดให้มีและบำรุงรักษาทางน้ำและทางบก (มาตรา 67 (1))
- (2) ให้มีน้ำเพื่อการอุปโภค บริโภค และการเกษตร (มาตรา 68(1))
- (3) ให้มีและบำรุงการไฟฟ้าหรือแสงสว่างโดยวิธีอื่น (มาตรา 68(2))
- (4) ให้มีและบำรุงรักษาทางระบายน้ำ (มาตรา 68(3))
- (5) การสาธารณสุข โภค และการก่อสร้างอื่นๆ (มาตรา 16(4))
- (6) การสาธารณสุข (มาตรา 16(5))

#### 2. ด้านส่งเสริมคุณภาพชีวิต

- (1) ส่งเสริมการพัฒนาศรี เด็ก เยาวชน ผู้สูงอายุ และผู้พิการ (มาตรา 67(6))
- (2) ป้องกันโรคและระงับโรคติดต่อ (มาตรา 67(3))
- (3) ให้มีและบำรุงสถานที่ประชุม การกีฬาการพักผ่อนหย่อนใจและสวนสาธารณะ (มาตรา 68(4))
- (4) การสังคมสงเคราะห์ และการพัฒนาคุณภาพชีวิตเด็ก สตรี คนชรา และผู้ด้อยโอกาส (มาตรา 16(10))
- (5) การปรับปรุงแหล่งชุมชนแออัดและการจัดการเกี่ยวกับที่อยู่อาศัย (มาตรา 16(2))
- (6) การส่งเสริมประชาธิปไตย ความเสมอภาค และสิทธิเสรีภาพของประชาชน (มาตรา 16(5))
- (7) การสาธารณสุข การอนามัยครอบครัวและการรักษาพยาบาล (มาตรา 16(19))

#### 3. ด้านการจัดระเบียบชุมชนสังคมและการรักษาความสงบเรียบร้อย

- (1) การป้องกันและบรรเทาสาธารณภัย (มาตรา 67(4))
- (2) การคุ้มครองดูแลและรักษาทรัพย์สินอันเป็นสาธารณสมบัติของแผ่นดิน (มาตรา 68(8))
- (3) การผังเมือง (มาตรา 68(13))
- (4) จัดให้มีที่จอดรถ (มาตรา 16(3))
- (5) การรักษาความสะอาดและความเป็นระเบียบเรียบร้อยของบ้านเมือง (มาตรา 16(17))
- (6) การควบคุมอาคาร (มาตรา 16(28))

#### 4. ด้านการวางแผนการส่งเสริมการลงทุนพาณิชย์กรรมและการท่องเที่ยว

- (1) ส่งเสริมให้มีอุตสาหกรรมในครอบครัว (มาตรา 68(6))
- (2) ให้มีและส่งเสริมกลุ่มเกษตรกร และกิจการสหกรณ์ (มาตรา 68(5))
- (3) บำรุงและส่งเสริมการประกอบอาชีพของราษฎร (มาตรา 68(7))
- (4) ให้มีตลาด (มาตรา 68(10))
- (5) การท่องเที่ยว (มาตรา 68(12))
- (6) กิจการเกี่ยวกับการพาณิชย์ (มาตรา 68(11))
- (7) การส่งเสริม การฝึกและประกอบอาชีพ (มาตรา 16(6))
- (8) การพาณิชย์กรรมและการส่งเสริมการลงทุน (มาตรา 16(7))

5. ด้านการบริหารจัดการและการอนุรักษ์ทรัพยากรธรรมชาติและสิ่งแวดล้อม

- (1) คุ้มครอง ดูแล และบำรุงรักษาทรัพยากรธรรมชาติและสิ่งแวดล้อม (มาตรา 67(7))
- (2) รักษาความสะอาดของถนน ทางน้ำ ทางเดิน และที่สาธารณะ รวมทั้งกำจัดมูลฝอยและสิ่งปฏิกูล (มาตรา 67(2))
- (3) การจัดการสิ่งแวดล้อมและมลพิษต่างๆ (มาตรา 17 (12))

6. ด้านการศาสนา ศิลปะวัฒนธรรม จารีตประเพณี และภูมิปัญญาท้องถิ่น

- (1) บำรุงรักษาศิลปะ จารีตประเพณี ภูมิปัญญาท้องถิ่น และวัฒนธรรมอันดีของท้องถิ่น (มาตรา 67(8))
- (2) ส่งเสริมการศึกษา ศาสนา และวัฒนธรรม (มาตรา 67(5))
- (3) การจัดการศึกษา (มาตรา 16(9))
- (4) การส่งเสริมการกีฬา จารีตประเพณี และวัฒนธรรมอันดีงามของท้องถิ่น (มาตรา 17 (18))

7. ด้านการบริหารจัดการและการสนับสนุนการปฏิบัติการกิจของส่วนราชการและ

องค์กรปกครองส่วนท้องถิ่น

- (1) สนับสนุนสภาพตำบลและองค์กรปกครองส่วนท้องถิ่นอื่นในการพัฒนาท้องถิ่น (มาตรา 45(3))
- (2) ปฏิบัติหน้าที่อื่นตามที่ทางราชการมอบหมายโดยจัดสรรงบประมาณหรือบุคลากรให้ตามความจำเป็นและสมควร (มาตรา 67(9))
- (3) ส่งเสริมการมีส่วนร่วมของราษฎร ในการมีมาตรการป้องกัน (มาตรา 16(16))
- (4) การประสานและให้ความร่วมมือในการปฏิบัติหน้าที่ขององค์กรปกครองส่วนท้องถิ่น (มาตรา 17(3))

(5) การสร้างและบำรุงรักษาทางบกและทางน้ำที่เชื่อมต่อระหว่างองค์การปกครองส่วนท้องถิ่นอื่น (มาตรา 17(16))

บทบาทหน้าที่ในปัจจุบันที่ปรากฏในพื้นที่ในทะเลน้อยฝั่งพนาตุงและฝั่งทะเลน้อย คือ การขุดลอกทะเลน้อยโดยทางเทศบาลตำบลทะเลน้อยและเทศบาลตำบลพนาตุงด้านการทำงานมีการแยกส่วนในการจัดการ เช่นฝั่งเทศบาลพนาตุงมีการนำแม็คโคร โดยมีฐานรองด้วยแพขนาดใหญ่ การขุดลอกทะเลน้อยเฉพาะฝั่งเทศบาลพนาตุง(รูป 4.9) ในแต่ละครั้งมีการนำผักตบชวาขึ้นมาบนฝั่ง และมีการปรับปรุงภูมิทัศน์ เป็นปัญหาที่อยู่ในระหว่างการดำเนินคดีในส่วนด้านการจัดการด้านพื้นที่ ระหว่างเขตห้ามล่าสัตว์ทะเลน้อยกับเทศบาลพนาตุงและกรมเจ้าท่า



รูป 4.9 การขุดลอกทะเลน้อย โดยเทศบาลตำบลพนาตุง

ดังนั้นปัญหาที่เกิดขึ้นตั้งแต่อดีต(พ.ศ.2518) จนถึงปัจจุบัน เป็นปัญหาด้านการจัดการ ต่างฝ่ายมีหน้าที่ ปฏิบัติในหน่วยงาน/ฝ่ายของตน แต่อีกฝ่าย/หน่วยงานต้องการพัฒนาเพื่อทำหน้าที่ฝ่ายตนเอง ดังนั้นจึงนำไปสู่ด้านการจัดการ มีการจัดการอย่างไร ที่ให้ทุกฝ่ายสามารถทำหน้าที่ของตนได้ในพื้นที่เดียวกันอย่างสมานฉันท์ สามารถแก้ไขปัญหาที่เกิดขึ้น โดยใช้การจัดการแบบพหุภาคี แบ่งงาน แบ่งหน้าที่ ร่วมกันจัดการในพื้นที่เดียวกัน จึงสามารถพัฒนาทะเลน้อย ได้อย่างยั่งยืน

**2. ภาคประชาชน** ที่มีส่วนเกี่ยวข้องด้านการจัดการพื้นที่ ทะเลน้อย คือ

2.1 กลุ่มประมงรักษ์เลนน้อย เป็นกลุ่มที่ก่อตั้งจากชาวบ้านในชุมชนด้วยตนเอง จากประวัติของการกลุ่มประมงรักษ์เลนน้อย ได้ข้อมูลจากการสัมภาษณ์ประธานกลุ่มคนปัจจุบัน “...การก่อตั้งเดิมที่มีอาจารย์ฉิ้น บัวบาน ได้ดำเนินการเพื่อขอขบประมาณเรื่องการดูแลโคลนในทะเลน้อย เพื่อถมได้ถุนบ้านของชาวบ้าน เมื่อถึงฤดูน้ำหลากการดูแลโคลนหยุดการดำเนิน และหันมาจัดตั้งกลุ่มประมงรักษ์เลนน้อย ช่วงแรกของการก่อตั้งนายจบ ขอมรันจวน เป็นประธานมี กรรมการ 11

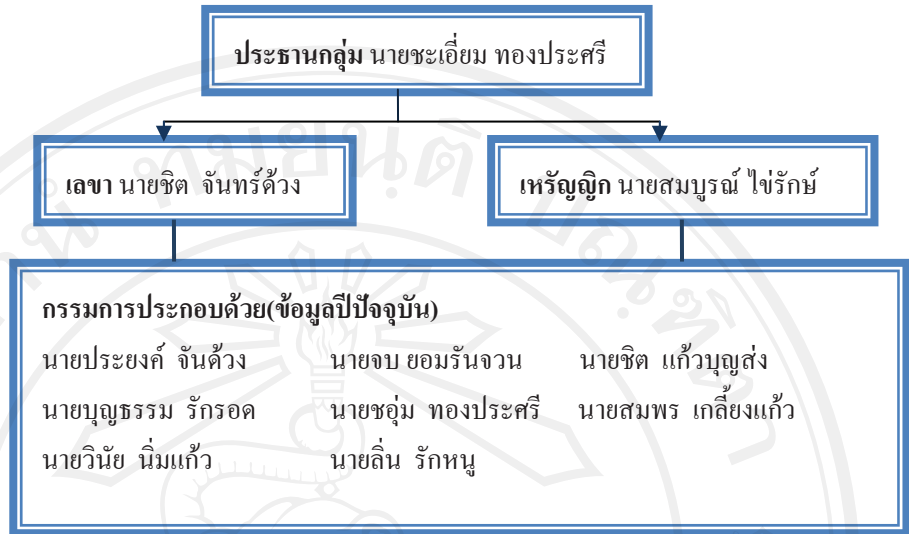
คน นายจบ ขอมรันจวน อยู่ในตำแหน่งประธาน 7 เดือน เป็นคนริเริ่มทำโครงการปู้ย โดยส่งไปยังรัฐบาลชุดนายกรัฐมนตรืชวน หลีกภัย ได้งบมา 300,000 บาท ช่วงแรกได้แค่สร้างโรงปู้ย ต่อมา นายชะเอี่ยม ทองประศรี เป็นประธาน มีการสานต่อทำปู้ยจากการนำวัชพืชในทะเลน้อย เช่น ผักตบชวา เงินที่ได้มา มารวมกลุ่มก่อตั้งเป็นกลุ่มประมงรักษ์เลนน้อยอย่างเต็มตัว โดยนำกำไรที่ได้มาซื้อพันธุ์สัตว์น้ำเพื่อปล่อยลงทะเลน้อย และอุปกรณ์ในการทำประมงแต่มาในช่วงยุคปัจจุบันเมื่อทางสมาพันธ์ เรียกรประชุม ผมไม่เข้าร่วมการประชุมมานานแล้ว เพราะค่าเดินทางผมต้องออกเอง การร่วมประชุมทุกครั้ง ไม่มีเงินตอบแทน ต้องจ่ายเงินของตนเอง ผมเลยไม่เข้าร่วมการประชุม และการการทำงานกลุ่มนี้ต้องทำด้วยใจรัก แต่ขณะที่ผมต้องหาเงินเลี้ยงครอบครัว ผมเลยไม่เข้าประชุมเพราะเสียเวลาในการทำมาหากิน”

เมื่อมาสัมภาษณ์ผู้ใหญ่บ้านชิต จันทรด้วงทำหน้าที่เป็นเลขของกลุ่มกล่าวว่า “ทางกลุ่มประมงรักษ์เลนน้อยตั้งขึ้นมาตั้งแต่ พ.ศ. 2538 ที่ได้ตั้งขึ้นโดยจัดตั้งขึ้นมาจากชาวบ้านด้วยกันเองก็เพราะไม่มีหน่วยงานใด เข้ามาดูแลชุมชนแออัด ว่าชาวบ้านมีการอยู่กินมีวิถีชีวิตกันอย่างไร กลุ่มประมงรักษ์เลนน้อยได้ทำเรื่องเสนอต่อสมาพันธ์ทะเลสาบสงขลา ทางสมาพันธ์ได้เข้ามาดูแลคนในชุมชนทะเลน้อยและทางประมงกลุ่มรักษ์เลนน้อยได้ทำเรื่องของงบเพื่อมาทำหลักเขตสงวนพืชพันธุ์สัตว์น้ำ โดยมีพื้นที่สงวน 630 ไร่ บริเวณด้านหน้าเขตห้ามล่าสัตว์ป่าตรงไปทางทิศตะวันออก 3 กิโลเมตร ตรงไปทางทะเลหลังชายฝั่งตะวันตกทางทิศเหนือ ประมาณ 1 กิโลเมตร ในระยะแรกๆ มีการกันด้วยลำไม้ไผ่ เพื่อให้ชาวประมงได้ใช้เป็นเส้นทางเดินเรือ ทั้งสองโครงการนี้ดำเนินการติดต่อกัน 7-8 ปี เมื่อมีการทำหลักเขตกันด้วยลวดหนามและกันผักตบชวาด้วยลำไม้ไผ่ และตั้งการประชุมของงบไปที่อบต.พนางตุงจำนวนเงิน 50,000 บาท เพื่อมาดูแลเรื่องภายในโครงการของกลุ่ม เช่น ชาวประมงคนใดเป็นสมาชิก สามารถเบิกใช้เงิน และอุปกรณ์การทำประมง จนกระทั่งถึงปัจจุบันมีการดำเนินการอย่างต่อเนื่อง”

#### วัตถุประสงค์ของกลุ่มประมงรักษ์เลนน้อย

1. เพื่อให้ชาวประมงพื้นบ้านเลนน้อย ใช้เครื่องมือในการจับสัตว์น้ำ ตามมาตรฐานของรัฐ เช่น ใช้อวนตาห่าง ไม่ใช้เครื่องช้อน
2. เพื่อรักษาพันธุ์ปลาในทะเลน้อย และหาพันธุ์ปลามาทดแทน ปลาที่เกือบสูญพันธุ์และสูญพันธุ์แล้ว
3. เพื่อให้สมาชิกกู้ยืมเงิน เพื่อใช้ในการทำประมง โดยทางกลุ่มมีการเก็บกลับคืนจากผู้ที่อยู่ไปในทุกวันที่ 5 ของเดือน ระยะแรกเก็บ ร้อยละสองต่อเดือน ดอกเบี้ยที่ได้มา นำมาซื้อลูกปลาเพื่อนำมาปล่อย ในเขตสงวนแต่ปัจจุบัน ไม่มีการเก็บดอกเบี้ย
4. อนุรักษ์ทรัพยากรที่มีอยู่ไม่ให้ลดน้อยลงไป
5. ดูแลอย่าให้ชาวประมงใช้เครื่องมือที่ผิดกฎหมายในการจับปลา

### โครงสร้างการทำงานกลุ่มประมงรักษ์เลนน้อย



รูป 4.10 โครงสร้างการบริหารงานการจัดการของกลุ่มประมงรักษ์เลนน้อย

#### บทบาทหน้าที่ ของกลุ่มประมงรักษ์เลนน้อย

หน้าที่ของประมงอาสา ดูแลตรวจตราการทำประมง คือดูแลเรื่องปลา ไม่มีการจับปลา ในฤดูวางไข่ในเขตหวงห้าม มีการออกตระเวนตรวจตราการหาปลาของชาวประมงในเวลา กลางคืนโดยทำแพเฝ้าระวังในพื้นที่ 608ไร่ มีการจำกัดพื้นที่ที่เป็นเขตภัยทาน เพื่อเป็นแหล่ง เพาะพันธุ์ปลา แต่อย่างไรก็ตามถึงแม้จะมีการเฝ้าระวังและจำกัดเขตก็ยังมีลักลอบเข้าไปจับสัตว์ น้ำ และมีการลักลอบจับสัตว์น้ำแต่ก็ทำได้แค่การกล่าวตักเตือน ไม่สามารถทำอะไรได้ เพราะไม่มี กฎหมายรองรับและเป็นการจัดการที่เกิดจากคนกลุ่มเล็กๆ เพียงกลุ่มเดียว

ด้านสิ่งแวดล้อมได้มีการณรงค์เรื่องขยะมูลฝอยไม่ให้มีการทิ้งลงในทะเลในแต่ละปีมี การนำวัชพืชจำพวก ผักตบ ถัง ขึ้นจากทะเลน้อยและมีการนำพืชเช่น บัว สาหร่าย ลงไปปลูก ทดแทน ปีละหลายครั้งและในเขตอนุรักษ์พืชพันธุ์สัตว์น้ำ ได้มีการกำหนดเส้นทางการเดินทางของ ชาวประมง และภายในเขตสงวนมีการให้เรือสามารถวิ่งได้แต่เฉพาะตอนเวลากลางวันเท่านั้น ในปี พ.ศ.2544 ได้มีการวางโครงการขุดลอกทะเล 4ระบบ

1. ขุดลอกเอาดินมาถมใต้ถุนบ้าน
2. ขุดลอกเอาดินไปปะที่ทะเลด้านนอก
3. ขุดโคลนไปถมป่าเสม็ดที่เป็นพื้นที่ลุ่มๆดอนให้สม่ำเสมอ
4. ถมริมตลิ่งที่ติดเขตอนุรักษ์ให้เป็นที่ราบ

โครงการที่ผ่านมาเกิดขึ้นเฉพาะในปีพ.ศ.2544 แต่ในปีปัจจุบันบทบาทการทำงานของกลุ่มประมงรักษ์เลนน้อย มีบทบาทหน้าที่ที่น้อยลง ซึ่งข้อมูลได้จากการสัมภาษณ์ประชากรกลุ่มคือนายชะเอี่ยม ทองประศรีกล่าวว่า “...เกิดมาจากความเข้มแข็งของกลุ่ม เช่นภายในมีการยกยอกเงิน ไม่มีเงินทุนในการทำงาน ภาครัฐไม่มีการสนับสนุนอย่างต่อเนื่อง สถานการณ์ของกลุ่มประมงรักษ์เลนน้อยไม่เข้มแข็ง เหมือนเช่นเดิม...” ดังนั้นการจัดการทรัพยากรให้สำเร็จต้องมีเกิดมาจากผู้คนภายในชุมชนก่อน โดยเริ่มจากกลุ่มเล็ก และต่อยอดขยายเป็นเครือข่าย เพราะคนในชุมชนเป็นผู้ที่ใกล้ชิดกับทรัพยากรมากที่สุด ดังนั้นกลุ่มประมงรักษ์เลนน้อย ต้องการการพลิกฟื้น ได้ต้องอาศัยและเกิดมาจากผู้คนภายในชุมชน เข้มแข็ง พึ่งพาตนเองก่อน ก่อนที่มีการพึ่งพาจากภายนอก ดังเช่นเมื่อในยุคแรกๆของการก่อตั้งกลุ่ม มีการผลิตปุ๋ยชีวภาพ เพื่อรำงมีรายได้เข้ากลุ่ม นำมาเป็นฐานสร้างต่อยอดด้านการจัดการทรัพยากรได้ เมื่อคนภายในกลุ่มเข้มแข็งและกลายเป็นคนทั้งชุมชน เมื่อชุมชนเดียวกันเกิดความเข้มแข็ง ร่วมพ้องต้องการเพื่อดูแลรักษาทรัพยากรและสิ่งแวดล้อม ไม่อาจทำได้แค่คน คนเดียว หรือกลุ่มๆเพียงกลุ่มเดียว เพราะทรัพยากรในทะเลน้อยไม่ได้มีการใช้ประโยชน์จากคนเพียงกลุ่มเดียว แต่มีการใช้ประโยชน์ทั้งลุ่มน้ำ ดังนั้นการจัดการทรัพยากรต้องก่อเกิดจากกลุ่มเล็ก หลายๆกลุ่มรวมกันทั้งลุ่มน้ำมีการประสานความร่วมมือดูแลจัดการร่วมกัน และกำหนดแนวทางการใช้ประโยชน์จากทรัพยากรในทะเลน้อย ร่วมกันจากทุกกลุ่ม ทุกๆภาคส่วน จึงเกิดเป็นเครือข่ายขององค์กร โดยเริ่มจากระดับกลุ่มเป็นชุมชน คนทั้งชุมชนและภาคส่วนที่เกี่ยวข้อง ดังงาน( ทิศทางใหม่ขบวนองค์กรชุมชนกับการจัดการทรัพยากรธรรมชาติสิ่งแวดล้อมและเกษตรกรรมยั่งยืน,2550) “มีการตั้งกฎกติกาการใช้ทรัพยากร และเลือกตัวแทนเป็นคณะกรรมการทำหน้าที่ กำกับและควบคุมการใช้ทรัพยากรให้เป็นไปตามกฎกติกานั้น และนอกจากนี้ องค์กรในระดับน้ำย่อย มีการประสานงานกับองค์กรต่างลุ่มน้ำ เกิดเป็นเครือข่ายขององค์กรชุมชนขนาดใหญ่เพื่อดูแลทรัพยากรในเขตต้นน้ำที่ต่อเนื่องกันเป็นป่าผืนใหญ่” การบริหารจัดการทรัพยากรสิ่งแวดล้อมของทะเลน้อยให้สำเร็จและยั่งยืนนั้นต้องยึดหลักการมีส่วนร่วมเพื่อการพัฒนาอย่างยั่งยืน โดยอาศัยความร่วมมือจาก ภาคี เอกชน ชุมชน สถาบันทางสังคม องค์กรการปกครองส่วนท้องถิ่น และขั้นตอนที่สำคัญคือการดำเนินการอย่างเป็นระบบร่วมกันทั้งสามภาคส่วน โดยเฉพาะความร่วมมือจากภาคประชาชน

**3. ภาคเอกชน** คือผู้ประกอบการ ร้านค้า ที่พักในพื้นที่ทะเลน้อย จากการเก็บข้อมูล ภาคเอกชนไม่มีการรวมตัวจัดตั้งเป็นกลุ่ม โดยเฉพาะ แต่เป็นลักษณะของการตั้งร้านค้าและเจ้าของกิจการ เพียงคนเดียว ดังนั้นโครงสร้างและบทบาทหน้าที่ คือต่างคนต่างร้านต่างจัดการดูแลธุรกิจของตนเอง แต่เมื่อปีพ.ศ.2551 ได้เกิดการรวมตัวของผู้ประกอบการเจ้าของที่พักในพื้นที่ทะเลน้อยรวมตัวกัน ประท้วงเรื่องการจัดการด้านที่พัก เหตุการณ์ที่ได้จากการสัมภาษณ์จากเจ้าหน้าที่ในสถานีพัฒนา



และส่งเสริมการอนุรักษ์สัตว์ป่าทะเลน้อย กล่าวว่า “... การรวมตัวครั้งนั้นเป็นการรวมตัวครั้งแรกที่เกิดจากเจ้าของผู้ประกอบการด้านที่พักมีการประท้วง เหตุการณ์ไม่รุนแรงเป็นเพียงแค่การรวมตัวกันเดินทางด้วยเท้าไปที่เขตห้ามล่าสัตว์ป่าทะเลน้อย ไปเรียกร้องด้านการจัดการสถานที่พักแก่นักท่องเที่ยว หลังจากนั้นทางสถานีพัฒนาและส่งเสริมการอนุรักษ์สัตว์ป่าทะเลน้อยได้ออกหนังสือเรียนเชิญเจ้าของที่พักและฝ่ายจัดการด้านที่พักของเขตห้ามล่าสัตว์ป่าทะเลน้อยมาประชุมร่วมกันที่สถานีพัฒนาฯ เพื่อทำการตกลงในการเข้าพักของนักท่องเที่ยว ข้อตกลงคือ นักท่องเที่ยวมาเป็นคณะสิบคนขึ้นไปให้ทางฝ่ายสถานีพัฒนาฯ และเขตห้ามล่าสัตว์ป่าทะเลน้อยเป็นผู้รองรับหากมาเป็นกลุ่มเล็ก หรือ เดี่ยวให้ภาคเอกชนธุรกิจบ้านพักเป็นผู้รองรับ...” หลังจากการตกลงครั้งนั้นเป็นต้นมาเกิดความพอใจทั้งสามฝ่าย การรวมกลุ่มทางภาคเอกชนไม่เกิดขึ้นเลยตั้งแต่ยุคแรกถึงยุคปัจจุบัน

#### 4.3 แนวทางการจัดการทรัพยากรธรรมชาติแบบพหุภาคี

จากที่ผู้ศึกษาได้ลงพื้นที่เก็บข้อมูล ได้จากการสัมภาษณ์เชิงลึก เก็บแบบสอบถาม จากทั้งหน่วยภาครัฐ ภาคเอกชน ภาคประชาชน และจากกลุ่มตัวอย่างทั้ง 270 ชุด พบว่าแต่ละภาคส่วนได้แสดงความคิดเห็นของตนเองมาในเรื่องของการจัดการทรัพยากรของทะเลน้อย แตกต่างกันไป แต่วัตถุประสงค์ของความต้องการที่ตรงกันของแต่ละภาคส่วน คือการอยากให้ทะเลน้อยมีสภาพความอุดมสมบูรณ์ มีการจัดการทรัพยากรและสิ่งแวดล้อมที่ดีกว่าในปัจจุบัน

จากที่ได้เข้าไปดำเนินการจัดเก็บข้อมูล โดยใช้กระบวนการและแนวทางการนั่งจับเข่าคุยกันระหว่างองค์กรหน่วยงานภาค รัฐ ภาคประชาชน ภาคเอกชน ซึ่งเป็นการเปิดประเด็นในเรื่องของการจัดการทรัพยากรทะเลน้อย โดยเปิดโอกาสให้ทุกฝ่ายได้แสดงความคิดเห็น และเข้ามามีส่วนร่วมในการแก้ไขปัญหาทรัพยากร ด้านน้ำ สัตว์น้ำ พื้นที่ชุ่มน้ำ เป็นต้น โดยร่วมกันหาสาเหตุที่ทรัพยากรถูกทำลายว่ามาจากภายใน หรือภายนอกชุมชน ตลอดจนได้ร่วมกันกำหนดเพื่อหาแนวทางในการปฏิบัติงานของภาครัฐ ภาคประชาชน และภาคเอกชน โดยตามกระบวนการแนวทางดังนี้

##### 4.3.1. การมีส่วนร่วมในการค้นหาปัญหาและสาเหตุของปัญหา

จากการได้ร่วมการค้นหาปัญหาและสาเหตุของปัญหาที่พบในพื้นที่ทะเลน้อย ทั้งสามภาคได้แสดงความคิดเห็นและค้นหาสาเหตุได้แบ่งออกเป็นประเด็นของปัญหาและสาเหตุของปัญหาได้ดังนี้

- การบุกรุกพื้นที่เขตห้ามล่าสัตว์ป่าทะเลน้อย ซึ่งเกิดมาจากกลุ่มนายทุน
- การตัดแปลงพื้นที่เดิม เพื่อการก่อสร้างแบบถาวร และเปลี่ยนแปลงพื้นที่ทำกิน จากเดิมทำนา เปลี่ยนมาเป็น การปลูกปาล์ม

- มีการปลอมแปลงเอกสารสิทธิ์ เพื่อนำไปขายต่อ
- ลักลอบล่าสัตว์ เช่น นก และมีการ จับสัตว์ในเขตหวงห้าม
- ใช้เครื่องมือในการจับสัตว์น้ำผิดประเภท และผิดวิธี เช่น ในการระเบิดสัตว์น้ำ
- ปัญหาไฟฟ้า
- การขาดแคลนทรัพยากรน้ำในฤดูแล้ง
- การทิ้งน้ำเสียจากแหล่งชุมชนและจากร้านค้า
- อาณาเขตและพื้นที่ในการจัดการซ้อนทับกัน เกิดความสับสนต่อชาวบ้าน

โดยในแต่ละภาคส่วน ได้แสดงความคิดเห็นและความประสงค์ความต้องการต่อสภาพทรัพยากรธรรมชาติและสิ่งแวดล้อม ดังนี้

#### ภาครัฐ

1. ต้องรักษาเขตอนุรักษ์สัตว์น้ำในทะเลน้อย เช่น ในพื้นที่หวงห้าม ละเว้นจากการจับสัตว์น้ำทุกชนิด และเรื่องของคนทุกชนิด เป็นต้น
2. ต้องการให้ภาคประชาชน ภาคเอกชน ให้ความร่วมมือ ยอมรับและปฏิบัติตามกฎระเบียบจากทางหน่วยงานออกไป
3. ต้องการของความร่วมมือจากภาคประชาชน และภาคเอกชน ร่วมกันช่วยกันดูแลทรัพยากรและสิ่งแวดล้อมในพื้นที่

#### ภาคประชาชน

1. ต้องการจับสัตว์น้ำและเลี้ยงปลาในกระชังของฝั่งพนางตุงในทะเลน้อย
2. ต้องการใช้ประโยชน์จากทรัพยากรในทะเลน้อย ได้เหมือนเดิม (ก่อนที่จะมีการประกาศเป็นเขตห้ามล่าสัตว์ป่าทะเลน้อย) เช่น ตัดไม้ตามขนาดของการใช้งาน
3. ต้องการสร้างเขตและขยายเขตพื้นที่ในทะเลน้อย เพื่อเป็นเขตอภัยทาน
4. ต้องการกรรมสิทธิ์ทั้งที่อยู่อาศัย และที่ทำกินที่ถือครองอยู่ในปัจจุบัน และสามารถทำกินในพื้นที่เดิม คือ พื้นที่ที่เคยทำกิน ก่อนที่มีการประกาศเป็นเขตห้ามล่าสัตว์ป่าทะเลน้อย เช่น ด้านทิศใต้และทิศตะวันตกของทะเลน้อย
5. ต้องการกรรมสิทธิ์ทั้งที่อยู่อาศัย และที่ทำกินที่ถือครองอยู่ในปัจจุบัน และสามารถทำกินในพื้นที่เดิม คือ พื้นที่ที่เคยทำกิน ก่อนที่มีการประกาศเป็นเขตห้ามล่าสัตว์ป่าทะเลน้อย เช่น ด้านทิศใต้และทิศตะวันตกของทะเลน้อย
6. ต้องการความชัดเจนในการจัดการพื้นที่ เพราะมีหลายหน่วยงานจากภาครัฐที่เข้ามาดูแลจัดการพื้นที่เดียวกัน เช่น เขตห้ามล่าสัตว์ป่าทะเลน้อย สถานีพัฒนาและส่งเสริมการอนุรักษ์สัตว์ป่าทะเลน้อย กรมประมง กรมขนส่งทางน้ำและพาณิชนาวี สำนักงาน

- สิ่งแวดล้อม องค์การปกครองส่วนท้องถิ่น หน่วยงานเหล่านี้เอากฎออกมาซับซ้อน  
แต่ในพื้นที่เดียวกัน ทำให้เกิดความสับสนของชาวบ้าน ในการปฏิบัติด้านการจัดการ
7. ต้องการให้แต่ละหน่วยงานที่เข้ามาดูแลจัดการพื้นที่ มีการตกลงเรื่องและบริเวณในการ  
ดูแลรับผิดชอบ และขอให้ชาวบ้าน ได้มีส่วนเกี่ยวข้อง รับทราบข้อมูลด้วยทุกครั้ง

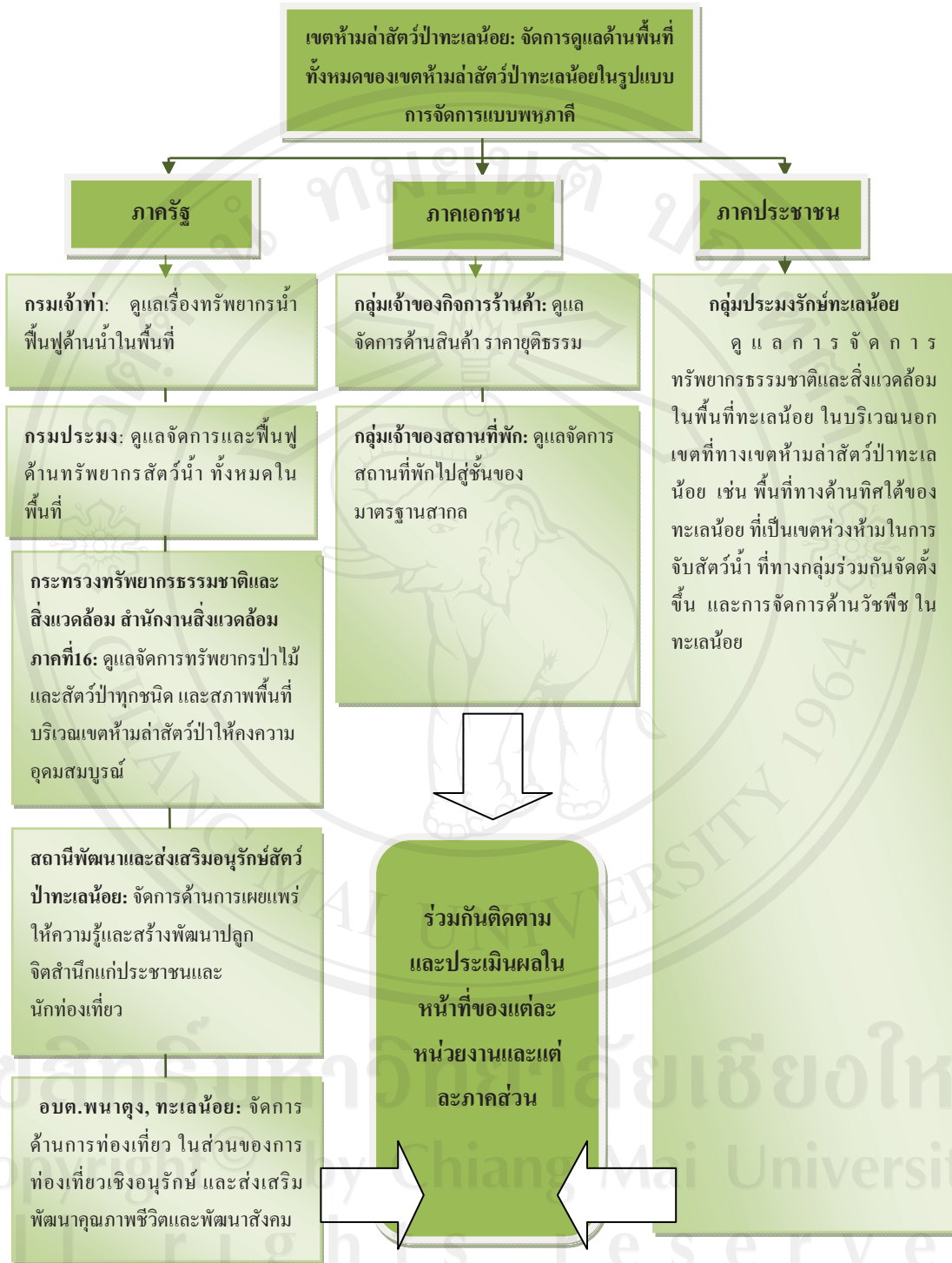
#### ภาคเอกชน

1. ต้องการพัฒนาทะเลน้อยเป็นแหล่งท่องเที่ยวให้มีความเจริญยิ่งขึ้น
2. ต้องการพื้นที่ในการปลูกสร้างร้านค้าแบบถาวร บริเวณริมฝั่งตะวันตกของทะเลน้อย  
เพื่อทำการค้าขายของที่ระลึกแก่นักท่องเที่ยว
3. ต้องการระบบสาธารณูปโภคขั้นพื้นฐานที่ดีกว่าในปัจจุบัน เช่น ถนน น้ำประปา ไฟฟ้า  
และด้านการจัดโซนในการจัดตั้งร้านค้า ร้านขายของที่ระลึก และจัดสถานที่วิว  
ทิวทัศน์ให้ดีกว่าเดิม เพื่อส่งเสริมด้านการท่องเที่ยว
4. ต้องการด้านการประชาสัมพันธ์แหล่งท่องเที่ยวของทะเลน้อย ให้มากกว่าเดิม

เมื่อได้ความต้องการของแต่ละภาคส่วนในการระดมความคิดมีความต้องการที่แตกต่างกัน  
กันของแต่ละภาคส่วน และทราบถึงปัจจัยภายในประกอบไปด้วยจุดเด่นจุดด้อยของที่มีต่อพื้นที่และ  
ปัจจัยภายนอกประกอบด้วยโอกาส ภายนอกที่เอื้อประโยชน์ต่อพื้นที่เขตห้ามล่าสัตว์ป่าทะเลน้อย  
และอุปสรรคจากภายนอกที่มีผลต่อพื้นที่เขตห้ามล่าสัตว์ป่าทะเลน้อย แต่มีจุดประสงค์เดียวกันคือ  
ต้องการให้ทะเลน้อยมีความยั่งยืนในความอุดมสมบูรณ์ทั้งทางด้านทรัพยากร และการจัดการ  
ทรัพยากรที่ต้องการมีส่วนร่วมในการจัดการด้วยกันทุกฝ่าย แต่เป็นการแบ่งหน้าที่ทำเพื่อความ  
ไม่ให้เกิดความซับซ้อนในด้านการจัดการทั้งด้านพื้นที่ และด้านส่วนงานที่ดูแลรับผิดชอบ และ  
พัฒนาเพื่อต้องการให้ทะเลน้อยเกิดความยั่งยืน ดังนั้นเมื่อได้ความต้องการของแต่ละภาคส่วน และรู้  
จุดแข็ง จุดอ่อน ปัญหา และอุปสรรคที่ได้จากการวิเคราะห์ SWOT นำมาใช้ในขั้นต่อไปคือการมี  
ส่วนร่วมในการวางแผน การบริหารการจัดการพื้นที่ในแต่ละภาคส่วนดังต่อไปนี้

#### 4.3.2. การมีส่วนร่วมในการวางแผนการดำเนินการ

การบริหารจัดการจัดการพื้นที่ ในแต่ละภาคส่วน โดยมีภาครัฐ หน่วยงานเขตห้ามล่า  
สัตว์ป่าทะเลน้อยดูแลจัดการควบคุมพื้นที่ทั้งหมด เปรียบเสมือนเป็นเจ้าของภาพ ภาระของพื้นที่ โดย  
มอบหมายงานและพื้นที่ให้กับหน่วยงานต่างๆ เพื่อจัดสรรในการจัดการพื้นที่ โดยตามโครงสร้าง  
ดังนี้ (รูป 4.11)



รูป 4.11 โครงสร้างการจัดการ โดยแบ่งหน้าที่การจัดการแบบพหุภาคีในเขตพื้นที่ห้ามล่าสัตว์ป่าทะเลน้อย

#### 4.4 สรุป

ในการศึกษาครั้งนี้ศึกษาพัฒนาการการจัดการของเขตห้ามล่าสัตว์ป่าทะเลน้อยแบ่งออกเป็นสามช่วงเวลา ได้เห็นถึงการเปลี่ยนแปลงของพื้นที่ที่มีการใช้รูปแบบการจัดการ โดยรัฐแทนการจัดการแบบการใช้ภูมิปัญญาของชาวบ้าน ตลอดเวลาระยะสามสิบกว่าปี ที่มีการจัดการด้านทรัพยากร จำกัดสิทธิการเข้าถึงในทรัพยากร โดยรัฐ จึงส่งผลต่อพื้นที่และชาวบ้านในชุมชนบ้านทะเลน้อยที่ใกล้ชิดกับทรัพยากรมากที่สุด กลับต้องห่างจากทรัพยากรที่เปรียบเสมือนหม้อข้าวหม้อแกงของของคนในชุมชน โดยนโยบายทางภาครัฐ ห้ามเข้าไปใช้ประโยชน์และกีดกันการเข้าถึงในทรัพยากร ดังนั้นตลอดระยะเวลาสามสิบห้าปีในการจัดการโดยภาครัฐ ผลปรากฏคือทรัพยากรบางประเภทก็มีปริมาณเพิ่มมากขึ้นจริง เช่นปริมาณของนกน้ำ แต่ในทางตรงกันข้ามนกเหล่านั้นได้เข้าทำลายทรัพยากรของชาวบ้านที่ปลูกไว้ จึงส่งผลให้ผลผลิตลดลง นอกจากนั้นแล้ว ยังเกิดความขัดแย้งในด้านการจัดการทรัพยากรด้านพื้นที่และทรัพยากรน้ำ ที่ทางรัฐได้ส่งหน่วยงานฝ่ายต่างๆ เข้าสู่พื้นที่เพื่อจัดการในทรัพยากร ที่เกิดความซับซ้อนในการทำงาน และเกิดความขัดแย้งระหว่างหน่วยงานภาครัฐด้วยกันเองแล้วยังเกิดความขัดแย้งระหว่างภาครัฐกับภาคประชาชน ในส่วนของการจัดการทรัพยากรในทะเลน้อย ดังที่ได้กล่าวในบทที่ 3 เพราะฉะนั้นตลอดระยะเวลาสามสิบห้าปีที่รัฐได้ใช้รูปแบบการจัดการ โดยรัฐแต่เพียงผู้เดียว ผลที่ปรากฏคือการใช้งบประมาณที่สูญเสียโดยใช่เหตุ และยังเกิดความขัดแย้งกับผู้คนในพื้นที่ ดังนั้นการจัดการที่สามารถแก้ปัญหาที่เกิดขึ้นในด้านการใช้รูปแบบในการจัดการนั้น สามารถแก้ไขได้โดยการอาศัยการจัดการทุกภาคส่วนได้ร่วมคิดหาจุดอ่อน จุดแข็ง ซึ่งเป็นปัจจัยภายในพื้นที่และโอกาส อุปสรรค ซึ่งเป็นปัจจัยภายนอกพื้นที่ และนำมาสู่การร่วมกันวางแผนจัดแจงหน้าที่เป็นการมอบหมายงานในแต่ละด้านแก่ฝ่ายต่างๆ ของทั้งสามภาคส่วน ตลอดจนการติดตามประเมินผลของการทำงานทั้งสามภาคส่วน

การแก้ไขในปัญหาในการศึกษาครั้งนี้โดยอาศัยรูปแบบการจัดการแบบพหุภาคี การมีส่วนร่วมในการค้นหาสาเหตุ และการมีส่วนร่วมในการวางแผนดำเนินงาน เพื่อนำไปสู่การจัดทำเป็นโครงสร้างการจัดการ โดยแบ่งหน้าที่จัดการการแบบพหุภาคีในเขตพื้นที่ห้ามล่าสัตว์ป่าทะเลน้อย จากที่ได้ศึกษาและร่วมวางแผนการทำงานเพื่อแก้ไขในด้านการจัดการพื้นที่ทำงานซับซ้อนในพื้นที่เดียวกัน สามารถจัดสรรหน้าที่ของภาคส่วนในหน่วยงานต่างๆ ได้ว่า ภาครัฐที่เข้ามามีส่วนในการจัดการพื้นที่พบว่าฝ่ายกรมเจ้าท่า จัดสรรงาน โดยดูแล ทรัพยากรน้ำทั้งหมดในเขตห้ามล่าสัตว์ป่าทะเลน้อย หน่วยงานของกรมสิ่งแวดล้อม ดูแลทรัพยากรป่าไม้และสัตว์ป่าทั้งของพื้นที่ หน่วยงานสถานีพัฒนาและส่งเสริมอนุรักษ์สัตว์ป่าทะเลน้อย จัดการเผยแพร่ให้ความรู้และสร้างพัฒนาจิตสำนึกแก่ประชาชน นักท่องเที่ยว และหน่วยงานขององค์การบริหารส่วนตำบลทั้งพนาสูงและทะเลน้อย ดูแลการจัดการด้านการท่องเที่ยว ในส่วนของการท่องเที่ยวเชิงอนุรักษ์ และส่งเสริมคุณภาพชีวิตและพัฒนาสังคม ในส่วนภาคเอกชน ในส่วนของกลุ่มเจ้าของกิจการร้านค้าดูแลจัดการ

ด้านสินค้า ราคายุติธรรม และกลุ่มเจ้าของสถานที่พักดูแลจัดการสถานที่พักไปสู่ชั้นของมาตรฐานสากล ในส่วนภาคประชาชน กลุ่มประมงรักษ์เลนน้อย ดูแลจัดการด้านภูมิปัญญาของชุมชนในท้องถิ่น ด้านการเข้าไปใช้ทรัพยากรในเขตห้ามล่าสัตว์ป่าทะเลน้อยเช่นดูแลจัดการเรื่องเขตสงวนพันธุ์สัตว์น้ำและผลิตภัณฑ์ การแปรรูปของชุมชน และประชาชนทุกคนที่อยู่ในลุ่มน้ำทะเลน้อยเพื่อร่วมกันดูแลเรื่องการจัดการทรัพยากรของตนแทนการดูแลจากภาครัฐในรูปแบบเบ็ดเสร็จ เมื่อมีการจัดสรรและตกลงงานที่ดูแลรับผิดชอบร่วมกันแล้ว เพื่อให้เกิดการจัดการที่จัดแบ่งหน้าที่ในการดูแลทรัพยากรและสิ่งแวดล้อมร่วมกัน ขั้นต่อไปคือการร่วมกันตลอดจนร่วมติดตามและประเมินผลในการจัดการของทุกภาคส่วน นอกจากนี้ในการตกลงในครั้งนี้ทั้งสามภาคส่วน เสนอความคิดเห็นว่า จะต้องมีการประชุมในทุกสิ้นเดือน เพื่อติดตามงานในแต่ละหน่วยงาน และเมื่อมีโครงการงบประมาณลงในพื้นที่ ให้มีการร่วมด้วยช่วยกันเสนอวิธีการดำเนินการ และการแก้ไข พร้อมกับผลที่คาดว่าจะเกิด เพื่อเป็นการป้องกันการผิดพลาด และความซับซ้อน ในการจัดการทรัพยากรในพื้นที่ เพื่อให้เกิดความยั่งยืนสืบไปสู่รุ่นลูกรุ่นหลาน มีการใช้ประโยชน์เท่าเทียมได้อย่างเช่นยุคที่ผ่านมาหรือ มากกว่า, ดีกว่าเดิม

ลิขสิทธิ์มหาวิทยาลัยเชียงใหม่  
 Copyright© by Chiang Mai University  
 All rights reserved