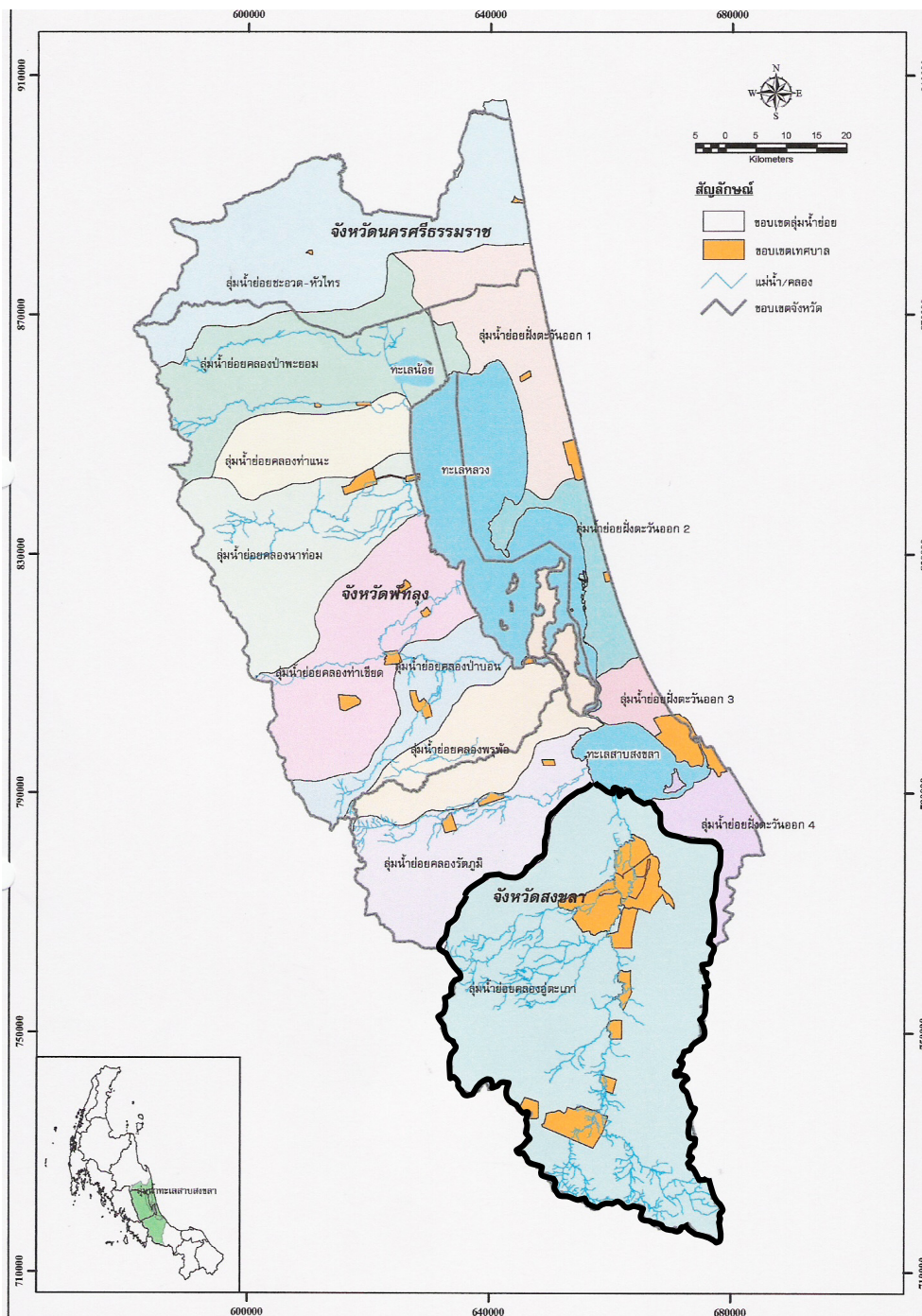


ภาคผนวก ก
แนวคำถามในการสัมภาษณ์

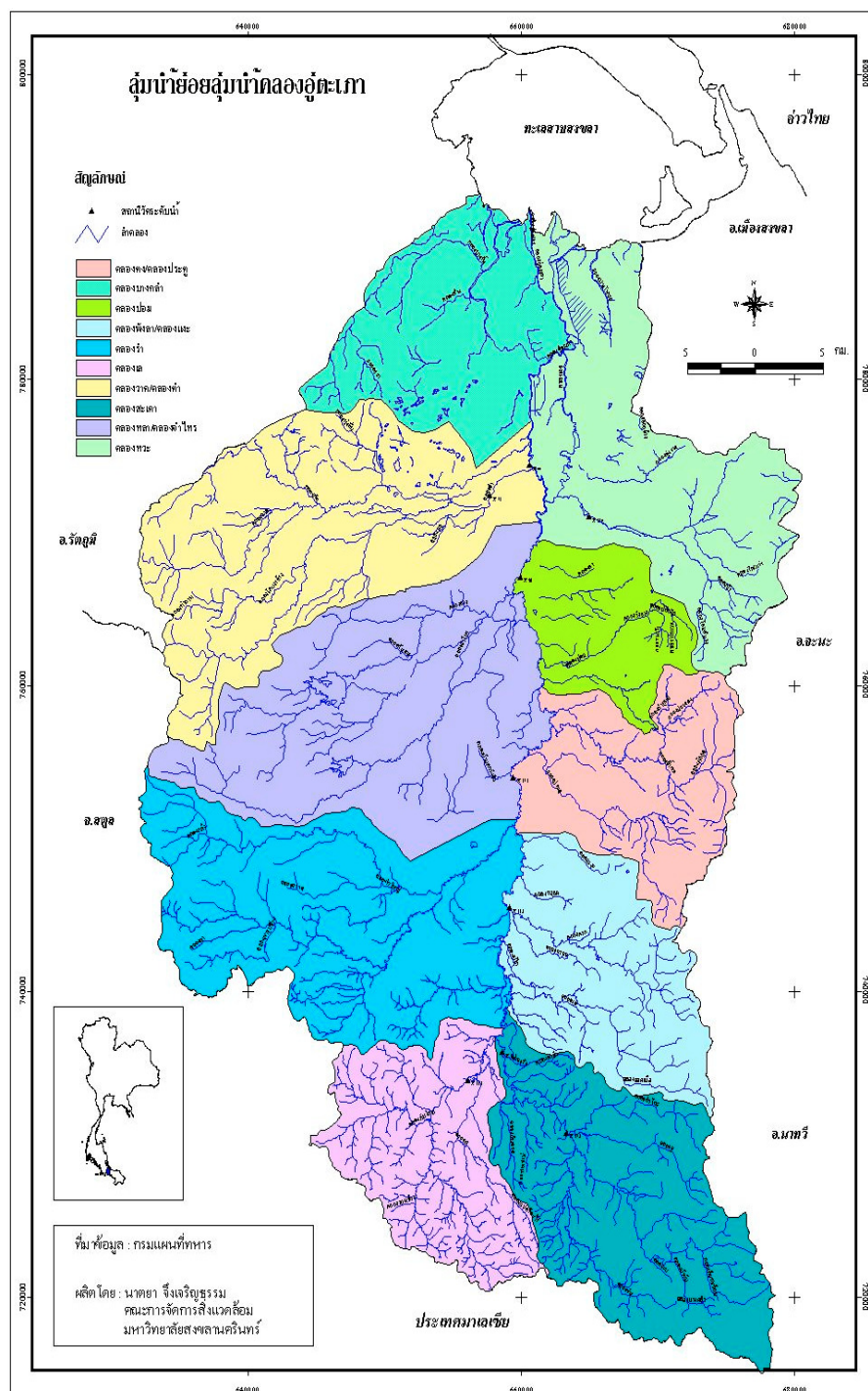
1. องค์กรของท่านมีภารกิจที่เกี่ยวข้องกับการจัดการพื้นที่ลุ่มน้ำทะเลสาบสงขลาและลุ่มน้ำคลองอู่ตะเภาหรือไม่ อย่างไรบ้าง
2. ท่านมีความคิดเห็นว่าจะควรกำหนดเป้าหมายในการจัดการลุ่มน้ำคลองอู่ตะเภาอย่างไรบ้าง
จำนวนบุคลากรที่มีความรู้ความสามารถและรับผิดชอบงานด้านสิ่งแวดล้อมขององค์กร
3. แผนงาน /โครงการที่ดำเนินการในพื้นที่ลุ่มน้ำคลองอู่ตะเภามีอะไรบ้าง
4. มีการประสานงานกับองค์กรอื่นๆ หรือประชาชนในพื้นที่อย่างไรบ้าง
5. มีการติดตามประเมินผลเป็นประจำทุกปีหรือไม่
6. ท่านมีความคาดหวังถึงสภาพของลุ่มน้ำคลองอู่ตะเภาในอนาคตอย่างไร
7. มีข้อเสนอแนะเพื่อการบริหารจัดการลุ่มน้ำคลองอู่ตะเภาอย่างไรบ้าง

ภาคผนวก ข

แผนที่และภาพประกอบพื้นที่ศึกษา



ภาพประกอบ 5 แผนที่แสดงที่ตั้งลุ่มน้ำคลองอู่ตะเภาและลุ่มน้ำย่อยของลุ่มน้ำทะเลสาบสงขลา
ที่มา : สำนักงานสิ่งแวดล้อมภาค 16, 2544



ภาพประกอบที่ 6 แผนที่แสดงลักษณะลำน้ำและลุ่มน้ำย่อยต่างๆ ของลุ่มน้ำคลองอุตะเกา

ที่มา : นาดยา จิ่งเจริญธรรม, 2546

ภาคผนวก ค

บัญชีรายชื่อองค์กรปกครองส่วนท้องถิ่นในพื้นที่ศึกษา

ลุ่มน้ำคลองอุตะเกษามีขอบเขตพื้นที่ครอบคลุม อำเภอต่างๆ 6 อำเภอ ได้แก่ อำเภอ สะเดา อำเภอกลองหยอโข่ง อำเภอนาหม่อม อำเภอหาดใหญ่ อำเภอบางกล่ำและบางส่วนของ อำเภอกวนเนียง รวมจำนวนตำบลทั้งสิ้น 34 ตำบล สามารถแสดงรายชื่อองค์กรบริหารส่วน ตำบลในขอบเขตลุ่มน้ำคลองอุตะเกษแยกตามอำเภอจำนวน 36 องค์กร ได้ดังนี้

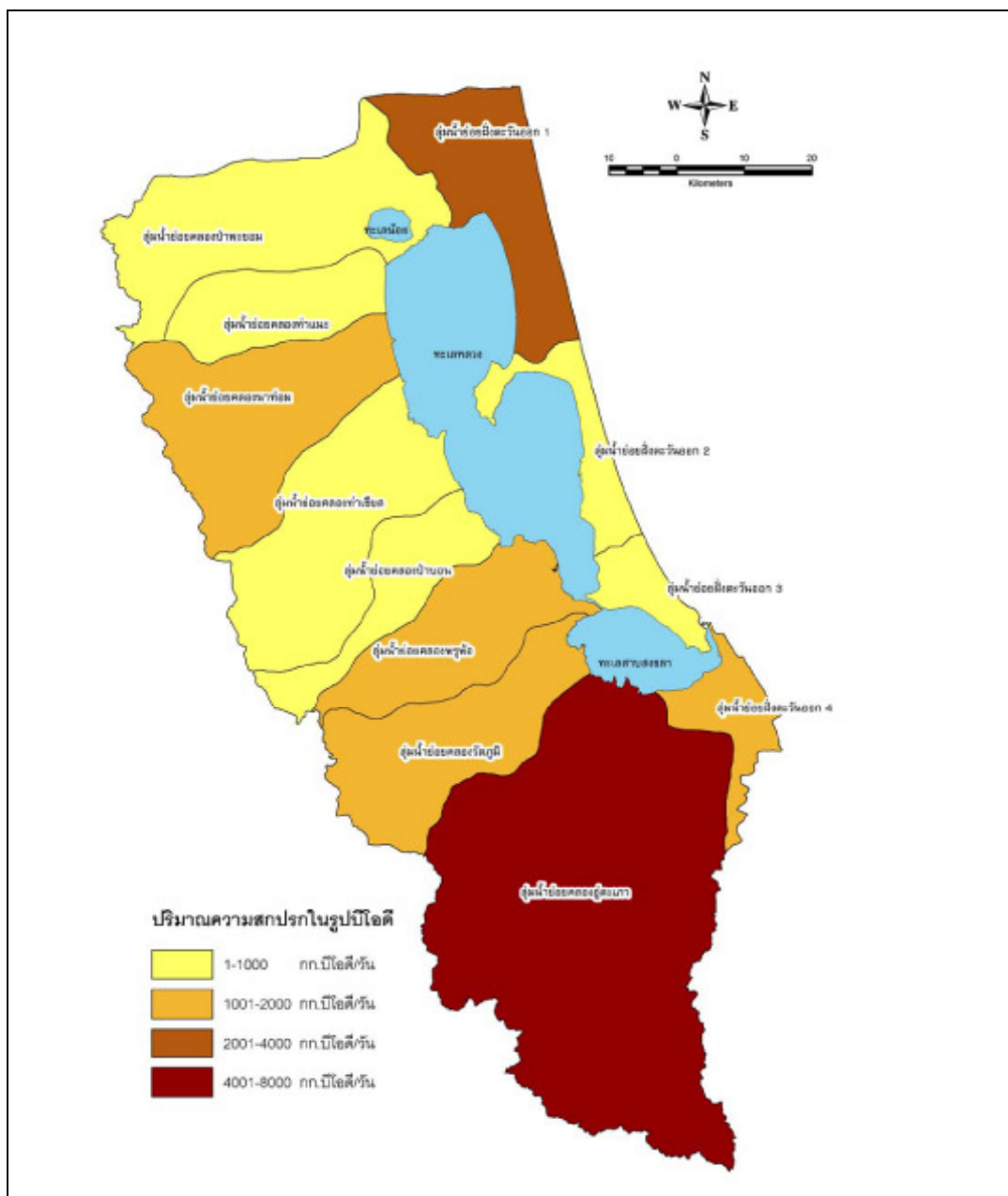
ตาราง 24 รายชื่อองค์กรปกครองส่วนท้องถิ่นในพื้นที่ลุ่มน้ำคลองอุตะเกษ

| อำเภอ | เทศบาล | องค์การบริหารส่วนตำบล (อบต.) |
|-------------------------|---|--|
| สะเดา (9 ตำบล) | เทศบาลเมืองสะเดา เทศบาลเมืองปาดังเบซาร์ เทศบาลตำบลพังลา เทศบาลตำบลปรัก | อบต. พังลา อบต. ท่าโพธิ์ อบต. เขามีเกียรติ อบต. ปรัก อบต. หุ้งหมอ อบต. สำนักขาม อบต. สำนักแต้ว |
| คลองหยอโข่ง (4 ตำบล) | ไม่มี | อบต. หุ้งลาน อบต. โศกม่วง อบต. คลองหลา อบต. คลองหยอโข่ง |
| นาหม่อม (4 ตำบล) | ไม่มี | อบต. พิจิตร อบต. นาหม่อม อบต. คลองหรั่ง อบต. หุ้งขมิ้น |
| บางกล่ำ (4 ตำบล) | ไม่มี | อบต. บางกล่ำ อบต. บ้านหาร อบต. ท่าช้าง |

| | | อบต. แม่ทอม |
|----------------------|--|--|
| อำเภอ | เทศบาล | องค์การบริหารส่วนตำบล (อบต.) |
| หาดใหญ่ (12 ตำบล) | เทศบาลนครหาดใหญ่ เทศบาลเมืองบ้านพรุ เทศบาลตำบลควนลัง เทศบาลตำบลคลองแห เทศบาลตำบลพะตง | อบต. คูเต่า อบต. คลองอู่ตะเภา อบต. ท่าข้าม อบต. ทุ่งใหญ่ อบต. ฉลุง อบต. ทุ่งตำเสา อบต. บ้านพรุ |
| ควนเนียง (1 ตำบล) | ไม่มี | อบต. บางเหริยง |

ที่มา : สำนักงานท้องถิ่นจังหวัดสงขลา, 2549

ภาคผนวก ง
ปัญหาสิ่งแวดล้อมในพื้นที่ศึกษา



ภาพประกอบ 7 คุณภาพน้ำของกลุ่มน้ำคลองคูเต่าเปรียบเทียบกับกลุ่มน้ำย่อยอื่นๆ ของกลุ่มน้ำทะเลสาบสงขลา

ที่มา : สำนักงานสิ่งแวดล้อมภาค 16, 2546

ภาคผนวก จ

ข้อมูลทั่วไปขององค์กรที่ศึกษา

1. สำนักบริหารพื้นที่ป่าอนุรักษ์ 20

ข้อมูลทั่วไปขององค์กร

สำนักบริหารจัดการในพื้นที่ป่าอนุรักษ์ 20 เป็นองค์กรใหม่ที่เกิดขึ้นภายหลังการปฏิรูประบบราชการ ตามพระราชบัญญัติปรับปรุงกระทรวง ทบวง กรม พ.ศ.2545 โดยเป็นการปรับโครงสร้างกรมป่าไม้ ถ่ายโอนภารกิจด้านการอนุรักษ์ทรัพยากรป่าไม้ให้เป็นของกรมอุทยานแห่งชาติ สัตว์ป่า และพันธุ์พืช กระทรวงทรัพยากรธรรมชาติและสิ่งแวดล้อม ซึ่งเดิมภารกิจเหล่านี้อยู่ภายใต้การดำเนินงานของสำนักงานป่าไม้เขต สังกัดกรมป่าไม้ กระทรวงเกษตรและสหกรณ์

ปัจจุบันสำนักบริหารพื้นที่อนุรักษ์ที่ 20 รับผิดชอบพื้นที่ 4 จังหวัด คือ ตรัง พัทลุง สตูล สงขลา มีภารกิจเกี่ยวข้องกับการบริหารจัดการพื้นที่อนุรักษ์ทั้งหมด

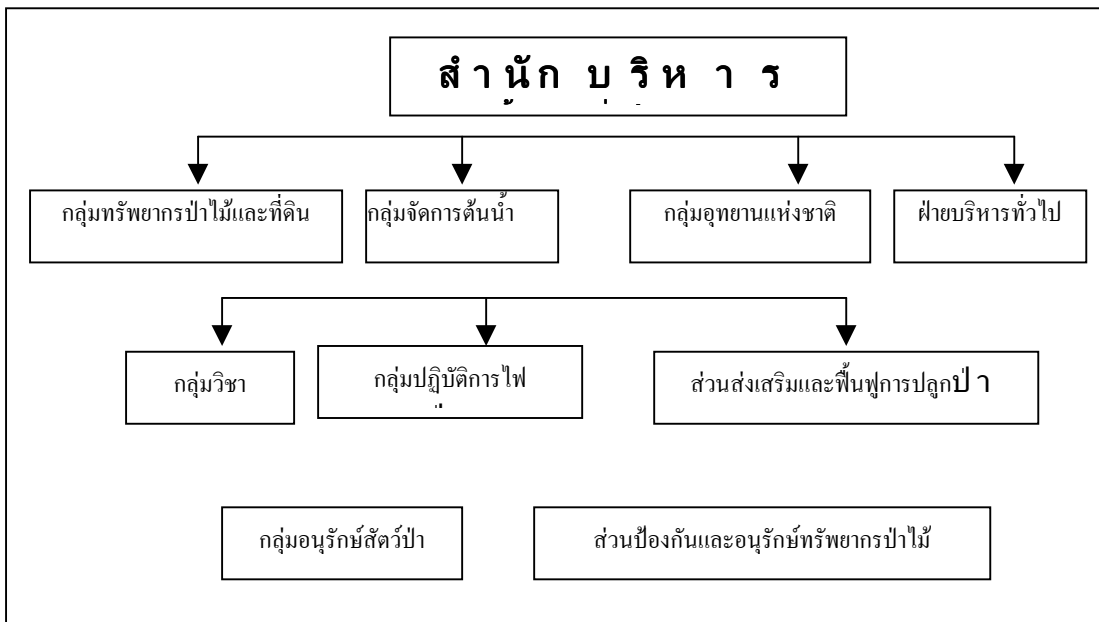
วิสัยทัศน์องค์กร

เป็นองค์กรดำเนินงาน ส่งเสริม และสนับสนุนการมีส่วนร่วมของทุกฝ่ายในการอนุรักษ์และฟื้นฟูทรัพยากรป่าไม้ สัตว์ป่า และความหลากหลายทางชีวภาพ เพื่อรักษาสมดุลของระบบนิเวศ และเป็นรากฐานการพัฒนาคุณภาพชีวิต เศรษฐกิจ และสังคมอย่างยั่งยืน

ภารกิจ

ดำเนินการตามแผนงานที่เกี่ยวข้องกับการส่งเสริมการป่าไม้ ฟื้นฟูป่า การจัดการทรัพยากรในพื้นที่อนุรักษ์ ในลักษณะงานสงวนและคุ้มครองสัตว์ป่า งานอุทยานแห่งชาติ งานอนุรักษ์พื้นที่ต้นน้ำลำธาร งานจัดการไฟฟ้า การป้องกันปราบปรามการบุกรุกทำลายในพื้นที่อนุรักษ์ รวมทั้งการดำเนินการเกี่ยวกับการศึกษาวิจัยเพื่ออนุรักษ์และฟื้นฟูทรัพยากรความหลากหลายทางชีวภาพ การท่องเที่ยวเชิงอนุรักษ์ และงานด้านกิจกรรมชุมชนในพื้นที่ป่าอนุรักษ์

โครงสร้างองค์กร



แผนการดำเนินงาน

ข้อมูลจากแผนพัฒนาจังหวัดสงขลาประจำปี 2546 ซึ่งได้รวบรวมแผนงานโครงการของสำนักงานป่าไม้เขตสงขลาก่อนที่จะมีการปรับโครงสร้างระบบราชการและปรับเปลี่ยนมาเป็นสำนักบริหารพื้นที่ป่าอนุรักษ์ที่ 20 ระบุโครงการ งาน กิจกรรมที่สำนักงานป่าไม้เขตเป็นหน่วยดำเนินการเฉพาะในเขตพื้นที่ลุ่มน้ำคลองอู่ตะเภา มีดังนี้

1. งานบริหารทั่วไป จัดกิจกรรมสารสนเทศป่าไม้ โดยการผลิตสื่อประชาสัมพันธ์ จัดนิทรรศการเผยแพร่ความรู้พาสื่อมวลชนดูงานป่าไม้ ฯลฯ ในพื้นที่ทุกตำบล
2. งานด้านฟื้นฟูและพัฒนาป่าไม้ จัดโครงการสวนป่าลุ่มเกิดพระเกียรติ และโครงการพัฒนาแหล่งท่องเที่ยวเชิงอนุรักษ์สวนป่าควนเขาวัง ในพื้นที่ ต.ฉลุง อ.หาดใหญ่ และดำเนินงานบำรุงป่าตามโครงการปลูกป่าถาวรเฉลิมพระเกียรติ ในพื้นที่ ต.สำนักแก้ว อ.สะเดา และต.ฉลุง อ.หาดใหญ่
3. งานด้านการจัดการป่าไม้ ดำเนินการจัดทำฐานข้อมูลและแผนที่ป่าไม้
4. งานด้านวิจัยป่าไม้ จัดโครงการจัดการทรัพยากรที่ดินและป่าไม้ ดำเนินการสำรวจเพื่อประกาศป่าสงวนแห่งชาติป่าเทือกเขาแก้ว ต.ทุ่งหมอ อ.สะเดา

5. งานปรับปรุงโครงสร้างองค์กร สถาบันและระบบข้อมูล ดำเนินโครงการจัดทำแนวเขตและเพิ่มประสิทธิภาพการคุ้มครองพื้นที่ป่า ในพื้นที่ป่าเขาวังพา ต.ทุ่งตำเสา อ.หาดใหญ่ และ ต.คลองหอยโข่ง อ.คลองหอยโข่ง และป่าเทือกเขาแก้ว ต.ทุ่งหมอ อ.สะเดา

2. หน่วยจัดการและอนุรักษ์ต้นน้ำคลองอุตะเถา

ลักษณะทั่วไปขององค์กร

หน่วยจัดการและอนุรักษ์ต้นน้ำคลองอุตะเถาเป็นหน่วยงานระดับปฏิบัติการ มีลักษณะพิเศษ คือ เป็น 1 ใน 12 หน่วยจัดการและอนุรักษ์ต้นน้ำที่ขึ้นตรงต่อกรมอุทยานแห่งชาติ สัตว์ป่า และพันธุ์พืช รับผิดชอบงานระดับปฏิบัติการในพื้นที่ป่าต้นน้ำของกลุ่มน้ำคลองอุตะเถา ทั้งหมด แบ่งพื้นที่รับผิดชอบออกเป็น 2 เขต คือ แนวเทือกเขาสันกาลาคีรีบริเวณเขาน้ำค้าง (เป็นต้นกำเนิดคลองสะเดา ปริก พังลา และคลองปอม) มีสำนักงานที่ หมู่ที่ 6 ตำบลสำนักแก้ว และเขตเทือกเขาบรรทัด (ต้นกำเนิดคลองแก้ว คลองรำ คลองจำไทร คลองหอยโข่ง และคลองวาด) มีสำนักงานตั้งอยู่ที่ หมู่ที่ 11 ตำบลปาดังเบซาร์ อำเภอหาดใหญ่ จังหวัดสงขลา

วิสัยทัศน์

ใช้วิสัยทัศน์ของกรมเช่นเดียวกับสำนักบริหารพื้นที่อนุรักษ์ที่ 20

ภารกิจ

1. ปฏิบัติงานฟื้นฟูระบบนิเวศป่าต้นน้ำ
2. จัดระเบียบการใช้ประโยชน์ที่ดินในเขตป่าไม้
3. รณรงค์สร้างจิตสำนึกให้ประชาชนร่วมกันอนุรักษ์ทรัพยากรป่าไม้

ต่อมาภายหลังการปฏิรูประบบราชการส่งผลให้หน่วยจัดการต้นน้ำเปลี่ยนมาเป็นหน่วยอนุรักษ์และจัดการต้นน้ำ ทำให้องค์กรมีอำนาจเพิ่มขึ้น โดยมีบทบาทและอำนาจหน้าที่ในการปราบปรามผู้กระทำความผิดตามกฎหมายป่าไม้ได้

แผนงานและการดำเนินการ

จากการสัมภาษณ์สรุปได้ว่างานขององค์กรมีลักษณะเป็นงานประจำที่ต้องปฏิบัติทุกวัน กิจกรรมที่ทำในแต่ละปีงบประมาณ ได้แก่ การเพาะชำกล้าไม้ และเพาะพันธุ์หญ้าแฝก การทำคันดินกั้นน้ำเพื่อเพิ่มปริมาณน้ำที่กักเก็บสู่ใต้ดิน การรณรงค์สร้างความเข้าใจกับประชาชนในการร่วมกันอนุรักษ์ป่าต้นน้ำ กิจกรรมขยายเครือข่ายกลุ่มน้ำ

การปฏิบัติงานเดิมเน้นการฟื้นฟูพื้นที่ป่าต้นน้ำ กรณีที่สามารถจับกุมบุคคลที่บุกรุกพื้นที่ป่าต้นน้ำได้ กฎหมายให้อำนาจเจ้าหน้าที่ในการดำเนินคดี และผู้บุกรุกจะต้องจ่ายค่าเสียหายให้กับรัฐในการฟื้นฟูป่าในอัตรา 150,000 บาทต่อไร่ แต่ในทางปฏิบัติเจ้าหน้าที่มักใช้วิธีการที่ผ่อนปรน เนื่องจากจำนวนผู้บุกรุกที่มีมากเกินไปจนถึงเจ้าหน้าที่ (พันธ์พงศ์ คงแก้ว, (สัมภาษณ์) 8 ธันวาคม 2546) ต่อมาภายหลังการปฏิรูประบบราชการส่งผลให้หน่วยจัดการต้นน้ำเปลี่ยนมาเป็นหน่วยอนุรักษ์และจัดการต้นน้ำ ทำให้องค์กรมีอำนาจเพิ่มขึ้น โดยมีบทบาทและอำนาจหน้าที่ในการปราบปรามผู้กระทำผิดตามกฎหมายป่าไม้ได้

3. สำนักงานพัฒนาที่ดินเขต 12

ลักษณะทั่วไปขององค์กร

สำนักงานพัฒนาที่ดินเขต 12 เป็นหน่วยงานภายในกรมพัฒนาที่ดิน กระทรวงเกษตรและสหกรณ์ รับผิดชอบพื้นที่ 7 จังหวัดภาคใต้ตอนล่าง โดยมีหน่วยงานย่อยเป็นสถานีพัฒนาที่ดินประจำแต่ละจังหวัด

วิสัยทัศน์

ไม่มีการกำหนดวิสัยทัศน์เฉพาะขององค์กร แต่ใช้วิสัยทัศน์ระดับกรม "เป็นองค์กรนำในการวางแผนและกำหนดเขตการใช้ที่ดินที่เหมาะสมเพื่อการผลิต การอนุรักษ์ดินและน้ำ และฟื้นฟูทรัพยากรที่ดินให้มีความอุดมสมบูรณ์ เพื่อเพิ่มผลผลิตและเป็นรากฐานของการพัฒนาการเกษตรได้อย่างยั่งยืน"

ภารกิจ

1. ศึกษา สำรวจ วิเคราะห์ข้อมูลดินและที่ดินเพื่อการวางแผนที่ดินระดับไร่นา
2. ศึกษาวิจัยและทดสอบผลวิจัยเกี่ยวกับการพัฒนาที่ดินเพื่อการปรับใช้ในพื้นที่
3. สำรวจ ออกแบบ และควบคุมการก่อสร้างระบบอนุรักษ์ดินและน้ำในพื้นที่

ที่รับผิดชอบ

4. ดำเนินการเกี่ยวกับการพัฒนาที่ดินในไร่นาในเขตพื้นที่รับผิดชอบ
5. ให้บริการวิเคราะห์และตรวจสอบดิน น้ำ ปุ๋ย และอื่นๆ ที่เกี่ยวข้อง
6. ผลิตพันธุ์พืชชนิดต่างๆ เพื่อการอนุรักษ์ดินและน้ำและการปรับปรุงบำรุงดิน
7. ปฏิบัติงานร่วมกับหรือสนับสนุนการปฏิบัติงานของหน่วยงานอื่นที่เกี่ยวข้อง

หรือได้รับมอบหมาย

โครงสร้างองค์กร

โครงสร้างของสำนักงานพัฒนาที่ดิน ประกอบด้วย 3 กลุ่ม และ 2 ฝ่ายงาน คือ ฝ่ายบริหารทั่วไป ฝ่ายสำรวจเพื่อทำแผนที่ กลุ่มวางแผนการใช้ที่ดิน กลุ่มวิชาการ และกลุ่มวิเคราะห์ดิน เพื่อการพัฒนาที่ดิน

แผนงานและปัญหาในการดำเนินงาน

ข้อมูลจากการสัมภาษณ์ระบุว่ามีการให้ความสำคัญกับพื้นที่ลุ่มน้ำคลองอุตะเถา มากพอสมควร ได้แก่ การปลูกแฝก (ป้องกันดินพังและดูดซับน้ำ) ทำอาคารชะลอความเร็วของน้ำ (ปรีชา เชื้อช่วยชู, (สัมภาษณ์) 12 มกราคม 2547)

นอกจากนี้การสำรวจเอกสารเพิ่มเติมตามข้อตกลงการทำงาน (PSA) ของสถานีพัฒนาที่ดินสงขลา (พิจารณาตามแผนงาน/โครงการของสถานีพัฒนาที่ดินจังหวัดเนื่องจากสำนักงานเขตมิได้มุ่งเน้นงานด้านปฏิบัติการในพื้นที่) พบว่ามีงานด้านการพัฒนาที่ดินในพื้นที่ ได้แก่

1. กิจกรรมส่งเสริมการใช้ปุ๋ยพืชสดในนาข้าว พื้นที่ อ.คลองหอยโข่ง อ.บางกล่ำ อ.หาดใหญ่ (ต.ควนลัง ต.ทุ่งตำเสา ต.ท่าข้าม ต.ทุ่งใหญ่) และเขต ต.บางเหรียง อ.ควนเนียง
2. กิจกรรมปรับปรุงพื้นที่ดินกรด ในเขต อ.สะเดา อ.บางกล่ำ และ อ.หาดใหญ่
3. กิจกรรมปรับปรุงพื้นที่ดินเปรี้ยวดินเค็มภาคใต้ ในพื้นที่ อ.บางกล่ำ และ อ.หาดใหญ่
4. กิจกรรมการขยายพันธุ์แฝก ในพื้นที่ อ.บางกล่ำ อ.นาหม่อม อ.หาดใหญ่ และ อ.สะเดา
5. กิจกรรมส่งเสริมการอนุรักษ์ดินและน้ำ (ปลูกแฝก) ในเขต อ.นาหม่อม อ.สะเดา อ.บางกล่ำ อ.คลองหอยโข่ง และ อ.หาดใหญ่
6. กิจกรรมก่อสร้างระบบอนุรักษ์ดินและน้ำ ในพื้นที่ ต.กำแพงเพชร อ.รัตภูมิ อ.หาดใหญ่ อ.บางกล่ำ และ อ.สะเดา

ข้อมูลจากการสัมภาษณ์ชี้ให้เห็นว่าการดำเนินงานตามกิจกรรมการอนุรักษ์ดินและน้ำ โดยการปลูกแฝก และฝายหรือคันดินชะลอการไหลของน้ำในพื้นที่ลุ่มน้ำคลองอุตะเถาและพื้นที่ภาคใต้โดยรวมมีปัญหา เนื่องจากประชาชนไม่ให้ความร่วมมือ ไม่ต้องการปลูกแฝกในสวนยางพาราเนื่องจากเห็นว่าเป็นวัชพืชอย่างหนึ่ง เป็นอุปสรรคในระหว่างการทำงาน นอกจากนี้ลักษณะของการทำสวนยางพาราซึ่งเป็นพืชอายุยืน กิจกรรมการทำฝายหรือคันดินก็ไม่สามารถทำได้ โดยจะทำได้เฉพาะช่วงเวลาที่เกษตรกรตัดต้นยางเดิมทิ้งและปลูกใหม่เท่านั้น)

นอกจากนี้ยังไม่มีความหมายให้อำนาจองค์กรในการบังคับใช้การกำหนดเขตการใช้ประโยชน์ที่ดิน ผลการศึกษาเพื่อกำหนดเขตการใช้ประโยชน์ที่ดินให้เหมาะสมกับศักยภาพของพื้นที่จึงค่อนข้างจะไม่มีผลในการปฏิบัติ เกษตรกรปลูกพืชตามความชำนาญหรือความต้องการของตลาดเป็นสำคัญ

4. สำนักงานชลประทานเขต 16

วิสัยทัศน์

ไม่มีการระบุวิสัยทัศน์ขององค์กร ทั้งนี้วิสัยทัศน์ของกรมชลประทานกำหนดไว้ว่าจะมุ่งมั่นพัฒนาและจัดการน้ำเพื่อสนับสนุนการผลิต เสริมสร้างคุณภาพชีวิตและพัฒนาประเทศอย่างยั่งยืน

ภารกิจ

1. ควบคุมและดำเนินการก่อสร้างโครงการชลประทานขนาดเล็กและขนาดกลาง โครงการอันเนื่องมาจากพระราชดำริ และโครงการอื่นในเขตพื้นที่ลุ่มน้ำทะเลสาบสงขลาและลุ่มน้ำปัตตานี
2. บำรุงรักษาอาคารชลประทาน ถนนชลประทาน และปรับปรุงแหล่งน้ำธรรมชาติให้เกิดประโยชน์ในการอุปโภคบริโภค
3. แก้ไขปัญหาขาดแคลนน้ำและป้องกันบรรเทาอุทกภัย รวมทั้งการป้องกันและแก้ไขปัญหาคูณภาพน้ำในพื้นที่ลุ่มน้ำทะเลสาบสงขลาและลุ่มน้ำปัตตานี
4. ศึกษาและจัดทำรายงานเบื้องต้น โครงการพัฒนาแหล่งน้ำในเขตพื้นที่ลุ่มน้ำทะเลสาบสงขลาและลุ่มน้ำปัตตานี
5. ให้ความรู้และเทคโนโลยีสมัยใหม่แก่ผู้ใช้น้ำ
6. ปฏิบัติงานร่วมหรือสนับสนุนการปฏิบัติงานของหน่วยงานอื่นที่เกี่ยวข้อง

โครงสร้างองค์กร

แบ่งออกเป็นฝ่ายบริหารทั่วไป ส่วนวิศวกรรม ส่วนจัดสรรน้ำและบำรุงรักษา ส่วนปฏิบัติการ ส่วนเครื่องจักรกล โครงการชลประทาน (พัทลุง สตูล สงขลา ยะลา ปัตตานี และนราธิวาส) โครงการส่งน้ำบำรุงรักษา (มุโนะ ลุ่มน้ำบางนรา ลุ่มน้ำปัตตานี ท่าเขียด ระโนด-กระแสดินธุ์) โครงการก่อสร้าง 1 โครงการก่อสร้าง 2 และโครงการปฏิบัติการคันคูน้ำที่ 16

แผนการดำเนินงานและปัญหาในการดำเนินงาน

ในปีงบประมาณ 2549 องค์กรเน้นแผนการดำเนินการเพื่อแก้ไขปัญหาทั่วม โดยมาตรการใช้สิ่งก่อสร้างต่างๆ เช่น การขุดลอกแหล่งน้ำธรรมชาติ การก่อสร้างแหล่งน้ำเพื่อการรองรับน้ำ

5. สำนักงานสิ่งแวดล้อมภาค 16

วิสัยทัศน์

มุ่งมั่นพัฒนาแผนและกลไกการบริหารจัดการสิ่งแวดล้อมอย่างยั่งยืนและผลักดันไปสู่การปฏิบัติ (วิสัยทัศน์ต้นสังกัด)

ภารกิจ

1. จัดทำแผนคุณภาพสิ่งแวดล้อมระดับภาค
2. ประสานการดำเนินงาน ตลอดจนติดตามประเมินผลแผนและมาตรการจัดการสิ่งแวดล้อมในระดับภาค
3. จัดทำรายงานสถานการณ์สิ่งแวดล้อมภาค
4. จัดทำและพัฒนาระบบฐานข้อมูลสารสนเทศสิ่งแวดล้อมระดับภาค
5. ให้คำปรึกษาและเสนอแนะทางวิชาการและมาตรการด้านสิ่งแวดล้อม ตลอดจนสนับสนุนและส่งเสริมศักยภาพการดำเนินงานด้านการจัดการสิ่งแวดล้อม
6. ติดตามตรวจสอบและเฝ้าระวังคุณภาพสิ่งแวดล้อม
7. ส่งเสริมการมีส่วนร่วมและสร้างเครือข่ายด้านสิ่งแวดล้อม เผยแพร่ ประชาสัมพันธ์ด้านสิ่งแวดล้อม
8. พัฒนารูปแบบการจัดการสิ่งแวดล้อมบนพื้นฐานภูมิปัญญาท้องถิ่นและสภาพท้องถิ่น หรือพัฒนาเทคโนโลยีสิ่งแวดล้อมให้เหมาะสมกับท้องถิ่น
9. ปฏิบัติงานในฐานะเลขานุการคณะกรรมการบริหารสิ่งแวดล้อมระดับภาค
10. ปฏิบัติงานร่วมกับหรือสนับสนุนการปฏิบัติงานของหน่วยงานอื่นที่เกี่ยวข้องหรือที่ได้รับมอบหมาย

โครงสร้างองค์กร

ประกอบด้วยกลุ่มงานฝ่ายระวังและควบคุมคุณภาพสิ่งแวดล้อม กลุ่มงานวิเคราะห์คุณภาพสิ่งแวดล้อม กลุ่มงานส่งเสริมและเผยแพร่กลุ่มงานแผนสิ่งแวดล้อม และฝ่ายบริหารทั่วไป

แผนการดำเนินงาน

ปีงบประมาณ 2547 องค์กรมีโครงการ/งาน/กิจกรรมตามแผน ดังนี้

1. จัดทำแผนจัดการคุณภาพสิ่งแวดล้อมระดับภาค
 2. รายงานสถานการณ์สิ่งแวดล้อมปี 2546 และ 2547
 3. รายงานผลการติดตามตรวจสอบคุณภาพน้ำทะเลสาบสงขลา ปี 2545-2546
 4. รายงานผลการติดตามตรวจสอบคุณภาพน้ำแม่น้ำโกลก ปี 2545 – 2546
 5. รายงานผลการติดตามตรวจสอบคุณภาพน้ำปัตตานี ปี 2546
 6. การติดตามตรวจสอบคุณภาพน้ำทะเลสาบสงขลา แม่น้ำโกลก และแม่น้ำปัตตานี ปี 2547
 7. จัดทำเว็บไซต์
 8. จัดทำสารสิ่งแวดล้อมภาคที่ 16
 9. ประมวลข้อมูลภูมิปัญญาท้องถิ่น
 10. ประมวลข้อมูลการรณรงค์การใช้สินค้าที่ไม่มีผลกระทบต่อสิ่งแวดล้อม (ต่อเนื่อง)
 11. จัดทำรายงานผลการดำเนินงานประจำปีงบประมาณ 2546
 12. โครงการขยะครบวงจร (ต่อเนื่องจากปี 2546)
 13. จัดนิทรรศการในโอกาสต่างๆ
 14. โครงการควบคุมมลพิษจากแหล่งกำเนิดโดยมาตรการทางกฎหมายและมาตรการทางสังคม ในพื้นที่ลุ่มน้ำย่อยต่างๆ
- แผนงานโครงการดังกล่าวมีลักษณะต่อเนื่อง ดำเนินการทุกปี

6. สำนักงานทรัพยากรธรรมชาติและสิ่งแวดล้อมจังหวัดสงขลา

วิสัยทัศน์

เราจะมุ่งมั่นอนุรักษ์และพัฒนาทรัพยากรธรรมชาติและสิ่งแวดล้อมให้ดีขึ้น เพื่อเสริมสร้างคุณภาพชีวิตที่ดีของประชาชน โดยการมีส่วนร่วมของทุกภาคส่วน

ภารกิจองค์กร

1. ทำแผนจัดการสิ่งแวดล้อมของจังหวัด แผนปฏิบัติการเพื่อการจัดการคุณภาพสิ่งแวดล้อมระดับจังหวัด ติดตามประเมินผลและตรวจสอบสถานการณ์สิ่งแวดล้อมของจังหวัด
2. ดำเนินการตามกฎหมายว่าด้วยการสงวนและคุ้มครอง และกฎหมายอื่นที่เกี่ยวข้องกับการจัดการทรัพยากรธรรมชาติและสิ่งแวดล้อม
3. เฝ้าระวัง ตรวจสอบ กำกับ ดูแล ส่งเสริม เผยแพร่ บำรุงรักษาระบบเตือนภัยเกี่ยวกับทรัพยากรน้ำและคุณภาพน้ำในจังหวัด รวมทั้งประสานการจัดทำแผนปฏิบัติการและติดตามประเมินผลการดำเนินงานของหน่วยงานที่เกี่ยวข้อง
4. ควบคุม กำกับ ดูแลการประกอบกิจการน้ำบาดาลตามกฎหมายว่าด้วยน้ำบาดาล และควบคุม กำกับ ดูแลกิจการสัมปทานตามประกาศคณะปฏิวัติ ฉบับที่ 58
5. ส่งเสริม เผยแพร่ และสร้างการมีส่วนร่วมของประชาชนในการสงวน อนุรักษ์ และฟื้นฟูทรัพยากรธรรมชาติและสิ่งแวดล้อมของจังหวัด
6. ปฏิบัติงานร่วมหรือสนับสนุนการปฏิบัติงานของหน่วยงานอื่นที่เกี่ยวข้องหรือได้รับมอบหมาย

โครงสร้างองค์กร

ประกอบด้วยฝ่ายต่างๆ ได้แก่ ฝ่ายทรัพยากรธรรมชาติ ฝ่ายทรัพยากรน้ำจังหวัด ฝ่ายทรัพยากรน้ำบาดาลจังหวัด ฝ่ายสิ่งแวดล้อม ฝ่ายทรัพยากรทางทะเลและชายฝั่ง และฝ่ายบริหาร

แผนการดำเนินงาน

ในปีงบประมาณ 2548 – 2549 สำนักงานทรัพยากรธรรมชาติและสิ่งแวดล้อมจังหวัด มีแผนการดำเนินการเพื่อการจัดการสิ่งแวดล้อมในเขตลุ่มน้ำคลองอู่ตะเภา (สริตาสวรรณะ, (สัมภาษณ์) 16 มิถุนายน 2549) ดังนี้

1. โครงการจัดการมูลฝอยชุมชนแบบมีส่วนร่วม ดำเนินการปีงบประมาณ 2548 ในพื้นที่เป้าหมาย 22 เทศบาล และดำเนินการในปีงบประมาณ 2549 ในพื้นที่เป้าหมาย 22 อบต.
2. โครงการเพิ่มศักยภาพเครือข่ายอาสาสมัครทรัพยากรธรรมชาติและสิ่งแวดล้อมหมู่บ้านและเมือง
3. โครงการเยาวชนรักษ์คลองอู่ตะเภา

7. สำนักงานทรัพยากรน้ำภาค 8

วิสัยทัศน์องค์กร

บริหารจัดการทรัพยากรน้ำในพื้นที่เป็นแบบบูรณาการเป็นระบบลุ่มน้ำ เพื่อให้ประชาชนได้ใช้ประโยชน์สูงสุด เป็นธรรม มีประสิทธิภาพ และยั่งยืน

ภารกิจขององค์กร

1. ส่งเสริม สนับสนุนการจัดตั้งองค์กรบริหารจัดการทรัพยากรน้ำในระดับลุ่มน้ำ และท้องถิ่น โดยการมีส่วนร่วมของผู้มีส่วนได้ส่วนเสีย
2. พัฒนาเสริมสร้างขีดความสามารถ รวมทั้งเผยแพร่ประชาสัมพันธ์เกี่ยวกับการจัดการทรัพยากรน้ำแก่ผู้มีส่วนได้ส่วนเสีย
3. จัดทำแผนปฏิบัติการการบริหารจัดการ รวมทั้งดำเนินการสำรวจออกแบบและพัฒนา อำนวยความสะดวก ฟื้นฟูการใช้ประโยชน์และการแก้ไขปัญหาของลุ่มน้ำ
4. พัฒนาระบบฐานข้อมูลและเป็นศูนย์เครือข่ายข้อมูลและสารสนเทศเกี่ยวกับการบริหารจัดการทรัพยากรน้ำในระดับลุ่มน้ำ
5. ส่งเสริม สนับสนุน และให้คำปรึกษาด้านเทคนิควิชาการ มาตรฐาน และกฎเกณฑ์เกี่ยวกับการจัดการทรัพยากรน้ำแก่หน่วยงานของรัฐและองค์กรปกครองส่วนท้องถิ่น

โครงสร้างองค์กร

ประกอบด้วยส่วนอำนวยการ ส่วนวิชาการ ส่วนบริหารจัดการน้ำ ส่วนวิเคราะห์คุณภาพน้ำ ส่วนพัฒนาและฟื้นฟูแหล่งน้ำ ส่วนอุทกวิทยา และส่วนประสานการบริหารจัดการลุ่มน้ำ ได้แก่ ลุ่มน้ำทะเลสาบสงขลา ลุ่มน้ำปัตตานี ลุ่มน้ำชายฝั่งทะเลภาคใต้ฝั่งตะวันออก และลุ่มน้ำชายฝั่งทะเลภาคใต้ฝั่งตะวันตก

บุคลากร

มีบุคลากรดำเนินงานเฉพาะในส่วนของสำนักงานที่ตั้งอยู่ในจังหวัดสงขลา ซึ่งดูแลการจัดการลุ่มน้ำทะเลสาบสงขลา จำนวน 72 คน

แผนการดำเนินงาน

แผนการดำเนินงานในพื้นที่ลุ่มน้ำทะเลสาบสงขลา ของสำนักงานทรัพยากรน้ำภาค 8 เฉพาะในปีงบประมาณ 2547 มีแผนการดำเนินงาน ดังนี้

1. จัดตั้งและสนับสนุนองค์กรบริหารจัดการลุ่มน้ำ
2. ประชุมคณะอนุกรรมการลุ่มน้ำ
3. ประชุมประชาชนรับฟังความคิดเห็นประชาชนในการบริหารจัดการลุ่มน้ำ
4. จัดประชุมเชิงปฏิบัติการเพิ่มขีดความสามารถด้านการบริหารจัดการทรัพยากรน้ำในพื้นที่
5. ประชุมเชิงปฏิบัติการเพิ่มขีดความสามารถให้แก่องค์กรบริหารจัดการลุ่มน้ำ
6. จัดอบรมหลักสูตรการบริหารจัดการ การใช้ประโยชน์จากแหล่งน้ำเชิงอนุรักษ์ ในพื้นที่ลุ่มน้ำทะเลสาบสงขลา
7. จัดอบรมเพื่อจัดตั้งกลุ่มผู้ใช้น้ำตามโครงการอนุรักษ์และฟื้นฟูแหล่งน้ำธรรมชาติ 3 โครงการ คือ โครงการพัฒนาป่าพรุควนเคร็ง โครงการปรับปรุงฟื้นฟูทุ่งสำเภา และโครงการก่อสร้างฝายน้ำล้นท่ามะเค็ด
8. โครงการก่อสร้างฝายน้ำล้นคลองหาด จ.พัทลุง
9. โครงการก่อสร้างระบบส่งน้ำจากฝายน้ำล้นคลองท่ามะเค็ด จ.พัทลุง
10. โครงการพัฒนาป่าพรุควนเคร็ง
11. โครงการก่อสร้างระบบกรองสนิมเหล็กสำหรับระบบน้ำสะอาดหมู่บ้าน

8. เทศบาลเมืองบ้านพรุ

ลักษณะทั่วไปขององค์กร

เทศบาลเมืองบ้านพรุ ตั้งอยู่ในเขต อ.หาดใหญ่ เป็นเทศบาลขนาดใหญ่ระดับเทศบาลเมือง โดยมีองค์กรปกครองส่วนท้องถิ่นอื่น ในเขตตำบลบ้านพรุอีก 1 องค์กร คือ องค์กรบริหารส่วนตำบลบ้านพรุ เทศบาลเมืองบ้านพรุมีลักษณะทางสังคมเป็นชุมชนเมือง ปัญหาสิ่งแวดล้อมที่สำคัญได้แก่ ปัญหามูลฝอย น้ำเสีย น้ำท่วม

วิสัยทัศน์

บ้านพรุปี 2555 เป็นเมืองที่อยู่อาศัยที่เพียบพร้อม สภาพแวดล้อมดี เศรษฐกิจดี ชุมชนมีความเข้มแข็ง

โครงสร้างองค์กร

ประกอบด้วยสำนักปลัด กองวิชาการและแผน กองคลัง กองช่าง กองการสาธารณสุขและสิ่งแวดล้อม

บุคลากร

กองสาธารณสุขและสิ่งแวดล้อมมีบุคลากรที่ทำหน้าที่รับผิดชอบการจัดการสิ่งแวดล้อมจำนวน 3 คน

แผนการดำเนินงานและปัญหาในการดำเนินการ

แผนพัฒนาเทศบาล ปีงบประมาณ 2546 ในสาขาการพัฒนาสิ่งแวดล้อมและการจัดการทรัพยากรธรรมชาติแบ่งออกเป็น 2 แผนงานหลัก และมีรายละเอียดในการดำเนินงานดังนี้

แผนงานหลักที่ 1 สร้างจิตสำนึกและความตระหนักในการจัดการทรัพยากรธรรมชาติและสิ่งแวดล้อม ประกอบด้วย 3 โครงการ คือ

1. โครงการสัมมนาเพิ่มประสิทธิภาพชุมชน ผู้นำชุมชน ฝึกอบรมผู้นำท้องถิ่นด้านการจัดการสิ่งแวดล้อม

2. โครงการอบรมอาสาสมัครทรัพยากรและสิ่งแวดล้อมในท้องถิ่น

3. โครงการบ้านน่าอยู่

แผนงานหลักที่ 2 บำบัดฟื้นฟูทรัพยากรธรรมชาติและสิ่งแวดล้อม มี 1 โครงการ คือ โครงการปรับปรุงพรุ้งค้ำคาวเป็นสวนสาธารณะ

โครงการดังกล่าวมีการดำเนินการต่อเนื่องเป็นประจำทุกปี สำหรับในปีงบประมาณ 2549 ได้ดำเนินการเพิ่มเติมในโครงการเฝ้าระวังตรวจสอบคุณภาพน้ำ

9. เทศบาลตำบลปาดังเบซาร์

ลักษณะทั่วไปขององค์กร

เทศบาลตำบลปาดังเบซาร์ ตั้งอยู่ใน ต.ปาดังเบซาร์ อ.สะเตาะ มีเขตพรมแดนติดต่อกับประเทศมาเลเซีย ลักษณะภูมิประเทศเป็นที่สูง และถือว่าอยู่ในเขตต้นน้ำของกลุ่มน้ำคลองอุตะเกา ไม่มีปัญหาสิ่งแวดล้อมที่รุนแรง มีเพียงฝุ่นจากการก่อสร้าง และน้ำทิ้งจากชุมชน ซึ่งเป็นชุมชนที่มีความหนาแน่นปานกลาง ระบายออกทางคูน้ำสาธารณะ ไปสู่แหล่งน้ำธรรมชาติในนอกพื้นที่ตำบลปาดังเบซาร์ ในอนาคตหากมีการขยายตัวของชุมชนเพิ่มมากขึ้น มีแนวโน้มว่าน้ำทิ้งจากชุมชนปาดังเบซาร์จะส่งผลกระทบต่อท้องถิ่นอื่นหากไม่มีมาตรการในการควบคุม

วิสัยทัศน์

เมืองน่าอยู่ มุ่งสู่ความเป็นเลิศ บนพื้นฐานความอยู่ดีมีสุขของประชาชน

โครงสร้างองค์กร

ประกอบด้วยสำนักงานปลัด กองคลัง กองช่าง กองสาธารณสุขและสิ่งแวดล้อม

บุคลากร

กองสาธารณสุขและสิ่งแวดล้อมมีบุคลากรที่มีความรู้และเกี่ยวข้องกับงานการจัดการสิ่งแวดล้อม จำนวน 2 คน โดยได้รับการถ่ายโอนบุคลากรด้านสาธารณสุขมาช่วยในการปฏิบัติงาน

แผนการดำเนินงานและปัญหาในการดำเนินงาน

ปีงบประมาณ 2547 องค์กรดำเนินการจัดทำแผนเฉพาะด้านการจัดการสิ่งแวดล้อม แบ่งออกเป็น 3 แผนงานหลัก ดังนี้

แผนงานสร้างจิตสำนึกและความตระหนัก ประกอบด้วยโครงการต่างๆ ได้แก่

1. โครงการทำเอกสารเผยแพร่เกี่ยวกับสิ่งแวดล้อม
2. โครงการจัดทำป้ายชุมชน ป้ายคำขวัญ
3. โครงการฝึกอบรมผู้ประกอบการค้าอาหาร
4. โครงการฝึกอบรมให้ความรู้แก่ผู้นำท้องถิ่น
5. โครงการควบคุมป้องกันสิ่งแวดล้อมเป็นพิษ
6. โครงการรณรงค์รักษาความสะอาดในวันสำคัญของชาติ
7. โครงการรณรงค์และประชาสัมพันธ์การจัดการมูลฝอย

ฯลฯ

แผนงานบำบัดและฟื้นฟู ประกอบด้วยโครงการต่างๆ ได้แก่

1. โครงการปรับปรุงระบบกำจัดมูลฝอย
2. โครงการก่อสร้างสถานที่กำจัดมูลฝอยแบบถูกหลักสุขาภิบาล
3. โครงการรักษาความสะอาดและล้างตลาดสด
4. โครงการจัดหาเครื่องมือในการรักษาความสะอาด
5. โครงการจัดซื้อภาชนะรองรับมูลฝอย
6. โครงการจัดซื้อรถบรรทุกขยะแบบอัดท้าย
7. โครงการสร้างรั้วล้อมรอบที่ทิ้งขยะ

8. โครงการรณรงค์แยกขยะ
9. โครงการก่อสร้างระบบรวบรวมและบำบัดน้ำเสีย

ฯลฯ

แผนงานศึกษาวิจัย

1. โครงการจัดจ้างทำแผนแม่บท/ยุทธศาสตร์การพัฒนาเทศบาลในระยะยาว

10. เทศบาลตำบลคลองแห

ลักษณะทั่วไปขององค์กร

เทศบาลตำบลคลองแห ตั้งอยู่ในเขต ต.คลองแห อ.หาดใหญ่ เป็นเขตตอนปลายของกลุ่มน้ำคลองอู่ตะเภา มีพื้นที่รับผิดชอบ 24.15 ตร.กม. เดิมเป็นองค์การบริหารส่วนตำบล และได้รับการยกฐานะเป็นเทศบาลตำบลในวันที่ 3 ตุลาคม 2546 มีปัญหาสิ่งแวดล้อม ได้แก่ คุณภาพน้ำในคลองแห (เชื่อมต่อกับคลองอู่ตะเภา) น้ำท่วม และปัญหามลพิษตกค้าง

วิสัยทัศน์องค์กร

คลองแหน่าอยู่ เมืองคู่มือใหญ่ แหล่งที่พักอาศัย ศูนย์รวมใจทุกศาสนา พัฒนาคุณภาพชีวิต ด้วยแนวคิดอย่างยั่งยืน

โครงสร้างองค์กร

ประกอบด้วยสำนักปลัด กองคลัง กองช่าง และกองสาธารณสุขและสิ่งแวดล้อม

บุคลากร

กองสาธารณสุขและสิ่งแวดล้อมมีบุคลากรที่มีความรู้และรับผิดชอบงานด้านสิ่งแวดล้อม จำนวน 1 คน

แผนการดำเนินงานและปัญหาในการดำเนินงาน

แผนพัฒนาตำบล 2546 ประกอบด้วยโครงการ/งาน/กิจกรรม ได้แก่

1. การฝังกลบมูลฝอย ณ ที่ทิ้ง
2. ก่อสร้างคันดินรอบบ่อ
3. โครงการธนาคารขยะ
4. โครงการฝึกอบรมด้านสิ่งแวดล้อม
5. โครงการกำจัดมูลฝอยรวม

6. โครงการรณรงค์สร้างจิตสำนึก

7. โครงการพัฒนาคลองแห

หลังจากนั้นในปีงบประมาณ 2548 – 2549 มีการดำเนินโครงการธนาคารขยะ เพื่อลดปัญหาขยะในพื้นที่

11. องค์การบริหารส่วนตำบลฉลุง

ลักษณะทั่วไปขององค์กร

เป็นองค์การบริหารส่วนตำบลชั้น 5 อยู่ในเขต อ.หาดใหญ่ ครอบคลุมพื้นที่นิคมอุตสาหกรรม ฉลุงทรัพยากรที่สำคัญ คือป่าไม้ โดยมีป่าสงวนเขาวังอยู่ในเขตพื้นที่องค์กร ปัญหาสิ่งแวดล้อมได้แก่ การบุกรุกป่าเนื่องจากแนวเขตป่าสงวนไม่ชัดเจน ขาดแคลนน้ำในฤดูแล้ง โรงงานยิปซัมทำให้เกิดปัญหาฝุ่นละออง โรงงานยาง (ผลิตยางอัดแท่งจากแผ่นยาง) มีปัญหากลิ่นและน้ำเสีย นอกจากนี้ใกล้เขตนิคมอุตสาหกรรมมีการร้องเรียนปัญหาคราบน้ำมัน (วิสนุ แก้วศิริ, (สัมภาษณ์) 25 มกราคม 2549)

วิสัยทัศน์องค์กร

ปี 2552 อบต.ฉลุง พัฒนาคุณภาพชีวิตของประชาชนให้มีความสุขด้วยการมีส่วนร่วม และใช้เทคโนโลยีสารสนเทศและการสื่อสารช่วยในการบริหาร

โครงสร้างองค์กร

ประกอบด้วยสำนักปลัด กองคลัง และกองช่าง

บุคลากร

ปัจจุบันยังไม่มีบุคลากรที่มีความรู้ความชำนาญในการจัดการสิ่งแวดล้อม

แผนการดำเนินงานและปัญหาในการดำเนินงาน

แผนการดำเนินงานในปีงบประมาณ 2548 - 2549 มีโครงการต่างๆ ดังนี้

1. โครงการถนนสีขาว
2. โครงการปรับภูมิทัศน์สองข้างทาง โดยการปลูกต้นไม้ในวันสำคัญต่างๆ
3. โครงการอบรมการจัดการขยะมูลฝอย
4. โครงการจัดซื้อรถเก็บขนมูลฝอย

5. โครงการอบรมเครือข่ายตำบลในการอนุรักษ์สิ่งแวดล้อม

12. องค์การบริหารส่วนตำบลพังลา

ลักษณะทั่วไปขององค์กร

องค์การบริหารส่วนตำบลพังลาตั้งอยู่ในเขตอำเภอหาดใหญ่ จังหวัดสงขลา มีองค์กรปกครองส่วนท้องถิ่นอีก 1 แห่งในเขตตำบล คือ เทศบาลตำบลพังลา ซึ่งในขอบเขตตำบลมีโรงงานอุตสาหกรรมตั้งอยู่จำนวนมาก โดยเฉพาะโรงงานยางพารา

วิสัยทัศน์

การคมนาคมสะดวก แหล่งผลิตเกษตรกรรมตำบล ชุมชนเข้มแข็ง มาตรฐานคุณภาพชีวิตดี ร่วมพิทักษ์สิ่งแวดล้อม

โครงสร้างองค์กร

โครงสร้างแบ่งออกเป็น 3 ส่วน คือ สำนักงานปลัด ส่วนการคลัง และส่วนโยธา

บุคลากร

ไม่มีบุคลากรที่มีความรู้ความเชี่ยวชาญด้านการจัดการสิ่งแวดล้อม

แผนการดำเนินงาน

ไม่มีโครงการที่เกี่ยวข้องกับการจัดการสิ่งแวดล้อม โดยองค์กรมีเพียงการทำกิจกรรมปลูกต้นไม้ในวันสำคัญต่างๆ เพื่อเพิ่มที่สีเขียวให้กับตำบล (พจนารถ ทรัพย์มี, (สัมภาษณ์) 19 มิถุนายน 2549)

13. องค์การบริหารส่วนแม่ทอม

ลักษณะทั่วไปขององค์กร

องค์การบริหารส่วนตำบลแม่ทอม ตั้งอยู่ในเขตอำเภอหาดใหญ่ จ.สงขลา เป็นองค์การบริหารส่วนตำบลขนาดเล็ก (เดิมเป็น อบต. ชั้น 5) ตั้งอยู่เขตตอนปลายลุ่มน้ำคลองอู่ตะเภา ประสบปัญหาสิ่งแวดล้อมหลายประการ ได้แก่ ปัญหาน้ำเสียและน้ำท่วม เนื่องจากเป็นที่ลุ่มจึงเป็นแหล่งรองรับน้ำ นอกจากนี้ยังประสบปัญหาน้ำเค็มรุก ส่งผลให้ดินเค็ม พื้นที่การเกษตรซึ่งส่วนใหญ่เป็นนาข้าวได้รับความเสียหาย ไม่สามารถทำนาปลูกข้าวได้ (พชร ไหมแก้ว, 2549)

วิสัยทัศน์

มุ่งพัฒนาตำบลแม่ทอมสู่ความเป็นศูนย์กลางวัฒนธรรมและเป็นเมืองน่าอยู่ โดยมุ่งเน้นประชาชนอยู่ดีกินดี สุขภาพดี จิตใจดี สืบทอดรักษาประเพณีและวัฒนธรรมที่ดี มีวิถีชีวิตที่ดี อาศัยอยู่ในเมืองที่สะดวก ปลอดภัยและเฟื่องฟูด้วยระบบการบริหารงานที่มีประสิทธิภาพ โปร่งใส และประชาชนมีส่วนร่วมในการบริหารบ้านเมือง

โครงสร้างองค์กร

องค์กรประกอบด้วย 3 ส่วนงาน คือ สำนักงานปลัด ส่วนการคลัง และส่วน โยธา

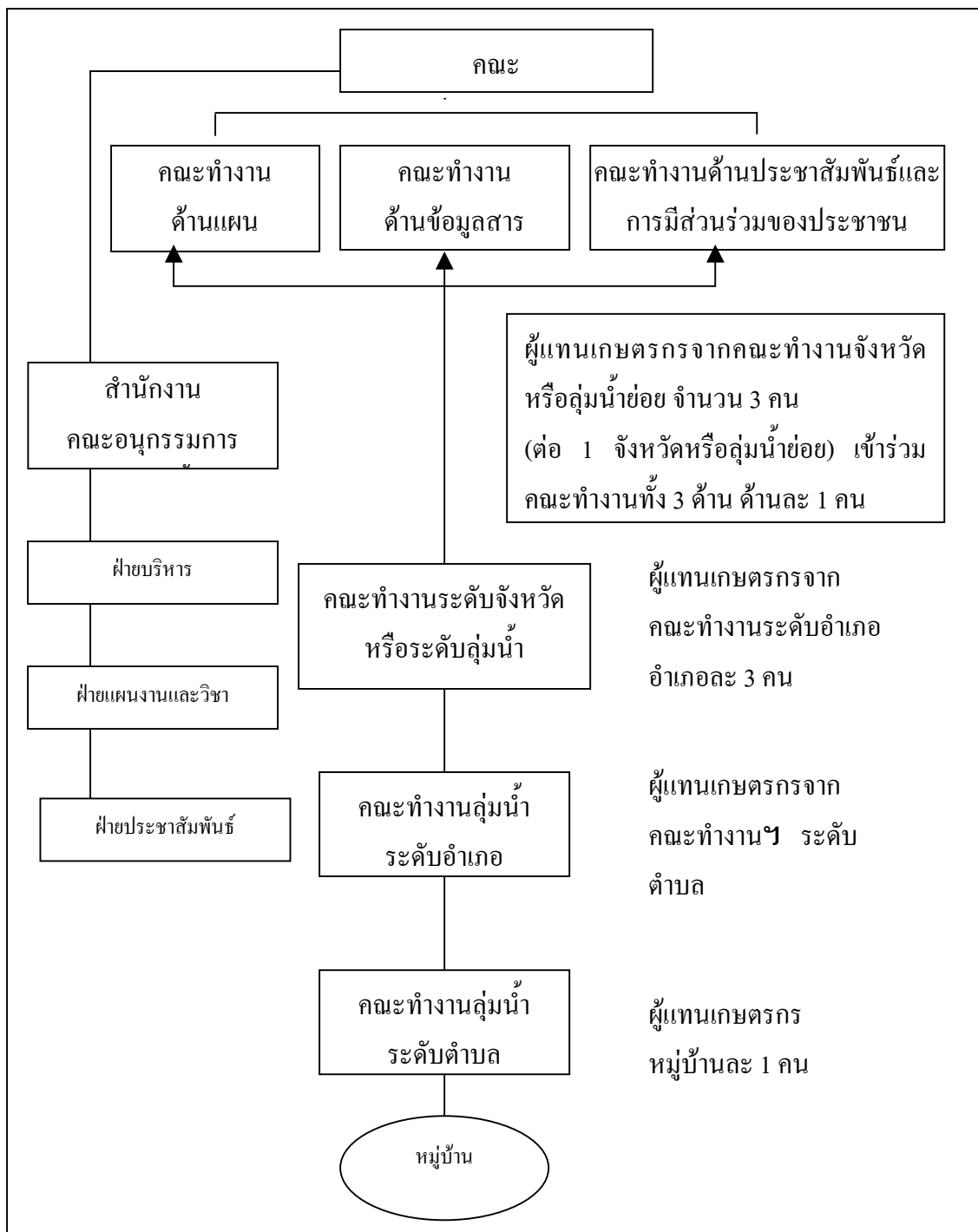
บุคลากร

ปัจจุบันยังไม่มีบุคลากรที่มีความรู้ความเชี่ยวชาญด้านการจัดการสิ่งแวดล้อม

แผนการดำเนินงาน

ในปีงบประมาณ 2549 มีโครงการเพื่อการจัดการสิ่งแวดล้อมในเขตพื้นที่รับผิดชอบ คือ โครงการธนาคารขยะ และโครงการอบรมอาสาสมัครสิ่งแวดล้อม

14. โครงสร้างคณะกรรมการลุ่มน้ำ ตามแนวทางของกรมทรัพยากรน้ำ



ภาพประกอบ 8 โครงสร้างคณะกรรมการลุ่มน้ำ ตามแนวทางของกรมทรัพยากรน้ำ

ที่มา : สำนักงานทรัพยากรน้ำภาค 8, 2546

14.1 อำนาจหน้าที่ของคณะกรรมการลุ่มน้ำ

1. เสนอความเห็นต่อคณะกรรมการทรัพยากรน้ำแห่งชาติ เกี่ยวกับการกำหนดนโยบาย แผนงาน โครงการและแนวทางแก้ไขปัญหาและอุปสรรคในการพัฒนา การใช้ การอนุรักษ์และการดำเนินการอื่นใดอันจำเป็นเกี่ยวกับการบริหารจัดการทรัพยากรน้ำ รวมทั้งการดำเนินการใดๆ ของหน่วยงานต่างๆ ที่เกี่ยวข้องในพื้นที่ลุ่มน้ำ
2. จัดทำแผนบริหารจัดการทรัพยากรน้ำในพื้นที่ลุ่มน้ำ
3. ประสานการจัดทำแผนปฏิบัติการของส่วนราชการต่างๆ ที่เกี่ยวข้องในพื้นที่ลุ่มน้ำให้เป็นไปตามแผนการบริหารจัดการทรัพยากรน้ำในพื้นที่ลุ่มน้ำตามข้อ 2
4. พิจารณาจัดลำดับความสำคัญ พร้อมกำหนดปริมาณความต้องการใช้น้ำและมาตรการเพื่อให้การจัดสรรน้ำดำเนินไปโดยความเหมาะสม เป็นธรรม และมีประสิทธิภาพ
5. ติดตามและประเมินผลการปฏิบัติงานของหน่วยงานต่างๆ ที่เกี่ยวข้องกับทรัพยากรน้ำในพื้นที่ลุ่มน้ำ
6. ขอเอกสารข้อมูลและข้อเท็จจริงต่างๆ เกี่ยวกับทรัพยากรน้ำ เพื่อรวบรวมสถิติ ข้อมูล ความคิดเห็น ข้อเสนอแนะต่างๆ เกี่ยวกับการบริหารจัดการทรัพยากรน้ำ การพัฒนาและอนุรักษ์แหล่งน้ำ การป้องกันและแก้ไขปัญหามลพิษทางน้ำ ปัญหาน้ำท่วมและการดูแลแก้ไขปัญหาคูณภาพน้ำในพื้นที่ลุ่มน้ำ
7. ประนีประนอม ไกล่เกลี่ยข้อขัดแย้งและแก้ไขปัญหากับการดำเนินการบริหารจัดการทรัพยากรน้ำที่เกิดขึ้นในพื้นที่ลุ่มน้ำ
8. ประสานการปฏิบัติงานเกี่ยวกับทรัพยากรน้ำกับคณะกรรมการลุ่มน้ำอื่นที่เกี่ยวข้อง
9. เผยแพร่ ประชาสัมพันธ์ รับฟังความคิดเห็นและทำความเข้าใจกับประชาชน ให้ได้รับทราบและมีความเข้าใจถึงผลหรือวิธีดำเนินการต่างๆ ของคณะกรรมการลุ่มน้ำ
10. แต่งตั้งคณะทำงานเพื่อดำเนินการตามที่คณะกรรมการลุ่มน้ำมอบหมาย
11. ปฏิบัติการอื่นใดตามที่คณะกรรมการทรัพยากรน้ำมอบหมาย

14.2 อำนาจหน้าที่ของคณะกรรมการลุ่มน้ำระดับจังหวัดหรือระดับลุ่มน้ำย่อย

1. รวบรวมข้อมูลต่างๆ ที่เกี่ยวข้องกับทรัพยากรน้ำและทรัพยากรอื่นๆ ที่เกี่ยวข้องและโครงการพัฒนาแหล่งน้ำที่ก่อสร้างแล้ว
2. นำเสนอความต้องการแผนงาน โครงการพัฒนาแหล่งน้ำภายในจังหวัดหรือลุ่มน้ำสาขาต่อคณะกรรมการลุ่มน้ำ
3. ประสานการจัดทำแผนปฏิบัติการของส่วนราชการต่างๆ ที่เกี่ยวข้องเพื่อการพัฒนาและอนุรักษ์แหล่งน้ำ การจัดสรรน้ำ การฟื้นฟูสภาพต้นน้ำ การป้องกันและแก้ไขปัญหาอุทกภัย ภัยแล้ง และปัญหาคุณภาพน้ำเพื่อจัดทำแผนปฏิบัติการของจังหวัดหรือลุ่มน้ำสาขา

14.3 อำนาจหน้าที่ของคณะกรรมการลุ่มน้ำระดับตำบล

1. รวบรวม จัดทำ และพิจารณาเสนอแผนงาน โครงการขอตำบลต่างๆ เสนอคณะกรรมการลุ่มน้ำระดับอำเภอ
2. ดำเนินการรวบรวมข้อมูลต่างๆ ของตำบล
3. ประชาสัมพันธ์ เผยแพร่ข่าวสารให้ประชาชนในระดับตำบลทราบ
4. ชี้แจง ทำความเข้าใจเกี่ยวกับนโยบาย แนวทางการปฏิบัติงานของรัฐบาลให้ประชาชนได้ทราบ
5. ใกล้เคียงข้อขัดแย้งและแก้ไขปัญหาเกี่ยวกับทรัพยากรน้ำที่เกิดขึ้นในระดับพื้นที่
6. ประสานการดำเนินงานให้สามารถปฏิบัติการได้ตามแผน
7. ปฏิบัติงานอื่นตามที่คณะกรรมการลุ่มน้ำมอบหมาย

15. คณะทำงานลุ่มน้ำย่อยตามโครงการควบคุมมลพิษจากแหล่งกำเนิดฯ



ภาพประกอบ 9 คณะทำงานลุ่มน้ำย่อยตามโครงการควบคุมมลพิษจากแหล่งกำเนิด โดยมาตรการ

ทางกฎหมายและมาตรการทางสังคม

ที่มา : สำนักงานสิ่งแวดล้อมภาค 16, 2549

ภาคผนวก ฉ

สรุปนโยบายที่เกี่ยวข้องกับการบริหารจัดการลุ่มน้ำ

1. นโยบายในการบริหารจัดการทรัพยากรป่าไม้

นโยบายที่มีความสำคัญและเกี่ยวข้องกับการจัดการป่าไม้โดยตรงได้แก่ นโยบายป่าไม้แห่งชาติ 2528 ซึ่งได้จัดตั้งคณะกรรมการนโยบายป่าไม้แห่งชาติ ทำหน้าที่กำหนดหลักเกณฑ์และนโยบาย เพิ่มประสิทธิภาพการบริหารงานป่าไม้ ทำให้การจัดการและพัฒนาทรัพยากรป่าไม้สามารถทำได้ต่อเนื่อง ในระยะยาวและประสานสอดคล้องกับการพัฒนาทรัพยากรธรรมชาติชนิด มีการกำหนดนโยบาย ดังนี้

1. ให้มีการกำหนดแนวทางการจัดการและพัฒนาทรัพยากรป่าไม้ในระยะยาว โดยเน้นการประสานกันระหว่างทรัพยากรป่าไม้และทรัพยากรธรรมชาติอื่นๆ

2. ส่งเสริมบทบาทหน้าที่ของส่วนราชการต่างๆ และภาคเอกชนให้จัดการและพัฒนาทรัพยากรป่าไม้ร่วมกัน

3. ปรับปรุงระบบการบริหารป่าไม้แห่งชาติ ให้สอดคล้องกับปริมาณและคุณภาพทรัพยากรที่เปลี่ยนแปลงไป

4. กำหนดให้มีพื้นที่ป่าไม้ในอัตราร้อยละ 40 ของพื้นที่ประเทศเป็นอย่างน้อยเพื่อประโยชน์ ดังนี้

4.1 ป่าเพื่อการอนุรักษ์ กำหนดไว้เพื่อการอนุรักษ์สิ่งแวดล้อม ดิน น้ำ พันธุ์พืช พันธุ์สัตว์ที่หายากและป้องกันภัยธรรมชาติอันเกิดจากน้ำท่วมและการพังทลายของดิน รวมทั้งเพื่อการศึกษาวิจัยและนันทนาการของประชาชนในอัตราร้อยละ 25 ของพื้นที่ประเทศ

4.2 ป่าเพื่อเศรษฐกิจ กำหนดไว้เพื่อการผลิตไม้และของป่าเพื่อประโยชน์ทางเศรษฐกิจในอัตราร้อยละ 15 ของพื้นที่ประเทศ

5. รัฐและเอกชนจะพัฒนาป่าไม้สู่เป้าหมายที่กำหนด และจัดการเพื่ออำนวยประโยชน์ทั้งทางตรงและทางอ้อม

6. เพิ่มการใช้วิทยาศาสตร์และเทคโนโลยีในการเพิ่มประสิทธิภาพการผลิตทางการเกษตร เพื่อลดการทำลายป่าไม้

7. ก่อให้เกิดการประสานการใช้ประโยชน์ร่วมกันระหว่างป่าไม้และทรัพยากรธรรมชาติชนิดอื่นๆ เช่น ที่ดิน แหล่งน้ำ และทรัพยากรธรณี รวมทั้งเพื่อก่อให้เกิดการประสานความร่วมมือระหว่างหน่วยงานของรัฐ เอกชน และประชาชนในท้องถิ่น โดยจะบรรจุไว้ในแผนพัฒนาเศรษฐกิจและสังคมแห่งชาติ

8. เพิ่มประสิทธิภาพการผลิตไม้ด้วยการจัดการป่าไม้ ทั้งระบบวนวัฒนัตถ์คหัดตามหลักวิชาการและแบบเลือกค้ด
9. เพื่อประโยชน์ในการอนุรักษ์และป้องกันภัยอันเกิดจากสิ่งแวดล้อม รัฐจะค้ดปรับปรุงการค้ดเมืองและกำหนดพื้นที่ป่าไม้ให้แน่นอน
10. แต่งตั้งคณะกรรมการนโยบายป่าไม้ระดับชาติให้กำหนดในกฎหมายว่าด้วยป่าไม้
11. จัดให้มีการเผยแพร่ความรู้ความเข้าใจแก่ประชาชนเกี่ยวกับความสำคัญของทรัพยากรป่าไม้
12. พัฒนาป่าไม้โดยการส่งเสริมการปลูกป่าภาคเอกชนและภาครัฐบาลเพื่อใช้ในประเทศ
13. สนับสนุนโรงงานอุตสาหกรรมต่อเนื่องและโรงงานเยื่อกระดาษเพื่อการใช้ไม้อย่างมีประสิทธิภาพ
14. ให้มีการปรับปรุงแก้ไขกฎหมายเพื่อให้เกิดผลในการรักษา/เพิ่มทรัพยากรป่าไม้
15. ดำเนินการวิจัยป่าไม้ โดยขอความร่วมมือสถาบันการศึกษาแทนการตั้งสถาบันวิจัยป่าไม้ระดับชาติ
16. ลดการนำเข้าเชื้อเพลิงโดยใช้ไม้เพื่อพลังงาน และสนับสนุนการปลูกป่าเป็นแหล่งพลังงาน
17. กำหนดพื้นที่ที่มีความลาดชันเฉลี่ยตั้งแต่ 35% ขึ้นไปเป็นพื้นที่ป่าไม้ ไม้อนุญาตให้ออกโฉนดหรือหนังสือรับรองการทำประโยชน์ตามประมวลกฎหมายที่ดิน
18. กำหนดแนวปฏิบัติงานที่ชัดเจนเกี่ยวกับการแก้ไขปัญหาการทำลายป่า
19. กำหนดให้มีสิ่งจูงใจในการส่งเสริมการปลูกป่าภาคเอกชน
20. กำหนดให้มีการวางแผนพัฒนาทรัพยากรมนุษย์และการตั้งถิ่นฐานในท้องถิ่นให้สอดคล้องกับการใช้และการอนุรักษ์ทรัพยากร

2. นโยบายในการบริหารจัดการทรัพยากรดิน

นโยบายกรมพัฒนาที่ดิน ซึ่งเป็นหน่วยงานที่มีบทบาทหน้าที่ในการจัดการทรัพยากรดินทั่วประเทศ กำหนดไว้ ดังนี้ (กรมพัฒนาที่ดิน, 2547)

1. พัฒนาข้อมูลทรัพยากรดิน ได้แก่ การจัดทำข้อมูลดินโดยใช้ระบบสารสนเทศภูมิศาสตร์ วางแผนการใช้ที่ดินที่เหมาะสม กำหนดเขตความเหมาะสมของดินกับสินค้าเกษตรเป็นรายพืช จัดทำแผนพัฒนาทรัพยากรที่ดินระดับตำบลให้การผลิตพืชเหมาะสมกับพื้นที่ สนับสนุนการตรวจสอบรับรองป่าไม้เขตถาวรและเขตพื้นที่ลาดชันเกิน 35% และพระราชบัญญัติคุ้มครองที่ดินเพื่อการเกษตรกรรม
2. การจัดการทรัพยากรดินและทรัพยากรน้ำในเชิงบูรณาการเพื่อเพิ่มผลผลิตและฟื้นฟูคุณภาพทรัพยากรดิน
3. พัฒนาเทคโนโลยีการจัดการที่ดิน โดยการส่งเสริมการวิจัยและพัฒนาเทคโนโลยีใหม่ด้านการอนุรักษ์และปรับปรุงบำรุงดิน โดยคำนึงถึงความต้องการของเกษตรกรและภูมิปัญญา พื้นบ้าน
4. พัฒนาระบบถ่ายทอดเทคโนโลยีและประชาสัมพันธ์ข้อมูลให้ถึงกลุ่มเป้าหมาย
5. พัฒนาข้อมูลและสารสนเทศด้านทรัพยากรที่ดินให้ครอบคลุมทั่วประเทศ
6. ปรับระบบงานและพัฒนาขีดความสามารถบุคลากรโดยการปรับโครงสร้างให้สอดคล้องต่อการปฏิบัติงานระดับพื้นที่ ใช้ระบบงบประมาณแบบมุ่งผลลัพธ์ เตรียมความพร้อมให้องค์กรปกครองส่วนท้องถิ่นและพัฒนารวมพัฒนาที่ดินให้เป็นองค์กรแห่งการเรียนรู้

3. นโยบายในการบริหารจัดการทรัพยากรน้ำ

3.1 นโยบายน้ำแห่งชาติ

นโยบายน้ำแห่งชาติของประเทศไทยจัดทำขึ้นโดยยึดหลักแนวคิดให้สอดคล้องกับรัฐธรรมนูญแห่งราชอาณาจักรไทย พ.ศ. 2540 ประกอบกับนำแนวทางการบริหารจัดการน้ำแบบผสมผสานมาใช้เป็นแนวทางเพื่อจัดทำเป็นกระบวนการที่เน้นการประสาน การพัฒนา และการบริหารจัดการทรัพยากรน้ำร่วมกับทรัพยากรอื่นที่เกี่ยวข้อง โดยคำนึงถึงผลกระทบด้านสิ่งแวดล้อม เพื่อให้ได้ผลตอบแทนสูงสุดด้านเศรษฐกิจและสังคม โดยคณะรัฐมนตรีได้ให้ความเห็นชอบนโยบายน้ำแห่งชาติแล้วเมื่อวันที่ 31 ตุลาคม พ.ศ. 2543 (สำนักงานทรัพยากรน้ำภาค 8, 2546) มีรายละเอียดดังนี้

1. เร่งรัดให้มีพระราชบัญญัติทรัพยากรน้ำเป็นกฎหมายหลักในการบริหารจัดการทรัพยากรน้ำของประเทศ โดยทบทวนและปรับปรุงพระราชบัญญัติที่มีอยู่และเร่งดำเนินการตามขั้นตอนเพื่อให้สามารถนำไปสู่การมีผลบังคับใช้ รวมทั้งจะต้องพิจารณาปรับปรุงแก้ไขกฎหมายและระเบียบอื่นที่เกี่ยวข้องให้สอดคล้องกัน

2. จัดให้มีองค์กรเพื่อบริหารจัดการทรัพยากรน้ำทั้งในระดับชาติ ระดับลุ่มน้ำและระดับท้องถิ่นที่มีกฎหมายรองรับ โดยให้องค์กรระดับชาติมีหน้าที่ในการกำหนดนโยบาย กำกับและประสานให้เกิดการนำนโยบายไปสู่การปฏิบัติและให้องค์กรระดับลุ่มน้ำและระดับท้องถิ่นมีหน้าที่ ในการจัดทำแผนการบริหารจัดการน้ำในลุ่มน้ำ โดยให้ผู้ใช้มีส่วนเกี่ยวข้องได้มีส่วนร่วม

3. เน้นการจัดสรรน้ำที่เหมาะสมและเป็นธรรมสำหรับการใช้น้ำด้านต่างๆ ทั้งนี้ เพื่อสนองตอบความจำเป็นพื้นฐานด้านเกษตรกรรมและอุปโภคบริโภค โดยจัดลำดับความสำคัญของประเภทการให้น้ำในแต่ละพื้นที่ เพื่อให้มีการใช้น้ำอย่างมีประสิทธิภาพและยั่งยืนภายใต้กติกาการ จัดสรรน้ำที่ชัดเจนและให้ผู้ใช้มีส่วนร่วมกับรับผิดชอบในการได้รับบริการ ทั้งนี้ขึ้นอยู่กับความสามารถในการมีส่วนร่วมของผู้รับบริการและระดับการให้บริการ

4. กำหนดทิศทางที่ชัดเจนในการจัดหาน้ำและพัฒนาแหล่งน้ำเพื่อจัดหาน้ำต้นทุนที่สอดคล้องกับศักยภาพและความต้องการ มีคุณภาพเหมาะสมสำหรับทุกกิจกรรม โดยคำนึงถึงการอนุรักษ์ทรัพยากรธรรมชาติอื่นๆ และสิ่งแวดล้อมที่เกี่ยวข้องเป็นสำคัญ

5. จัดหาและพัฒนาแหล่งน้ำเพื่อการเกษตรให้แก่เกษตรกรอย่างทั่วถึงและเป็นธรรม เพื่อตอบสนองความต้องการขั้นพื้นฐานในการทำการเกษตรและอุปโภคบริโภค เช่นเดียวกับบริการขั้นพื้นฐานของรัฐด้านอื่นๆ

6. พัฒนาและบรรจุความรู้เรื่องน้ำในหลักสูตรของทุกระดับการศึกษาเพื่อปลูกฝังสร้างจิตสำนึกให้ประชาชนตระหนักถึงคุณค่าของน้ำ เข้าใจความสำคัญของการใช้น้ำอย่างมีประสิทธิภาพ ความจำเป็นและหน้าที่ในการดูแลรักษาสภาพสิ่งแวดล้อมของแหล่งน้ำธรรมชาติและแหล่งน้ำที่สร้างขึ้น

7. สนับสนุนและส่งเสริมการมีส่วนร่วม พร้อมทั้งกำหนดรูปแบบการมีส่วนร่วม สิทธิและหน้าที่ที่ชัดเจนของประชาชน องค์กรประชาชนและหน่วยงานของรัฐในการบริหารจัดการทรัพยากรน้ำอย่างชัดเจน ทั้งการใช้น้ำ การดูแลรับผิดชอบ การอนุรักษ์แหล่งน้ำและการตรวจสอบ ดูแลคุณภาพน้ำเพื่อให้เกิดการบริหารจัดการทรัพยากรน้ำอย่างมีประสิทธิภาพ

8. เร่งรัดให้มีการวางแผนการบรรเทาและแก้ไขปัญหาอุทกภัยและภัยแล้ง รวมทั้งการเตือนภัย การกำหนดแนวทางการบรรเทาและฟื้นฟูบูรณะภายหลังการเกิดภัยอย่างมีประสิทธิภาพและเป็นธรรม โดยคำนึงถึงการใช้ที่ดินและทรัพยากรธรรมชาติที่เกี่ยวข้อง

9. สนับสนุนงบประมาณสำหรับแผนปฏิบัติการตามนโยบาย รวมทั้งการวิจัย การประชาสัมพันธ์ การรวบรวมข้อมูลข่าวสารและการถ่ายทอดเทคโนโลยีเกี่ยวกับเรื่องน้ำต่อสาธารณชนอย่างเพียงพอและต่อเนื่อง

3.2 นโยบายกรมชลประทาน

กรมชลประทานมีการกำหนดนโยบายเพื่อเป็นแนวทางในการบริหารจัดการ (กรมชลประทาน, 2546) ดังนี้

1. เสริมสร้างบทบาทกรมชลประทานเพื่อการปรับโครงสร้างการผลิตและการตลาดทางการเกษตร
2. เร่งรัดการปรับปรุงโครงสร้างและระบบการบริหารให้สามารถเพิ่มบทบาทและประสิทธิภาพการทำงานในยุคของการแข่งขัน
3. เพิ่มประสิทธิภาพโครงการชลประทาน
4. ดำเนินการป้องกัน แก้มิ และบรรเทาภัยจากน้ำ
5. ปฏิรูประเบียบการบริหารจัดการ การเงิน พัสดุ งบประมาณ ระบบการติดตามประเมินผล และบุคลากร เพื่อให้กรมชลประทานเป็นองค์กรแห่งการเรียนรู้
6. พัฒนาแหล่งน้ำและระบบชลประทานเพื่อรองรับการพัฒนาเศรษฐกิจ สังคม และสิ่งแวดล้อมของประเทศ พัฒนาระบบสารสนเทศ และการประชาสัมพันธ์ซึ่งานชลประทาน
7. พัฒนาการมีส่วนร่วมในการพัฒนาแหล่งน้ำ บริหารจัดการน้ำ และเสริมสร้างความเข้มแข็งขององค์กรผู้ใช้น้ำ

4. นโยบายและแผนการส่งเสริมและรักษาคุณภาพสิ่งแวดล้อมแห่งชาติ พ.ศ. 2540 – 2559

ประกอบด้วยนโยบายหลัก 6 ประการ (สำนักงานนโยบายและแผนสิ่งแวดล้อม, 2549) ดังนี้

1. ด้านทรัพยากรธรรมชาติ ได้แก่ การเพิ่มประสิทธิภาพการใช้ทรัพยากร ประสานประโยชน์ ลดปัญหาความขัดแย้ง เร่งรัดฟื้นฟูทรัพยากรที่เสื่อมโทรม เพิ่มประสิทธิภาพการบริหารจัดการทรัพยากรโดยการกระจายอำนาจและสร้างความร่วมมือระหว่างภาครัฐ เอกชน และประชาชน นอกจากนี้ยังสนับสนุนการใช้หลักการทางเศรษฐศาสตร์สิ่งแวดล้อม ปรับปรุงกฎหมายให้มีประสิทธิภาพ รองรับสิทธิและหน้าที่ของเจ้าของทรัพยากร ตลอดจนสนับสนุนการศึกษาวิจัยและส่งเสริมการสร้างจิตสำนึกด้านการอนุรักษ์ให้แก่คนทุกระดับ

2. ด้านการป้องกันและขจัดมลพิษ โดยการลดและควบคุมปัญหามลพิษจากชุมชน เกษตรกรรม อุตสาหกรรม การคมนาคมและกิจกรรมก่อสร้าง รวมทั้งควบคุมคุณภาพสิ่งแวดล้อมในพื้นที่ที่มีความสำคัญทางเศรษฐกิจเพื่อให้เกิดความสมดุล สนับสนุนให้มีการจัดการของเสียและสารอันตรายอย่างเป็นระบบและมีประสิทธิภาพ อีกทั้งพัฒนาระบบการบริหารจัดการมลพิษให้เกิดเอกภาพในการกำหนดนโยบาย/แนวทางปฏิบัติ โดยกฎหมาย องค์กรและเงินทุนต้องมีความสอดคล้องและสนับสนุนหลักการผู้ก่อมลพิษเป็นผู้จ่าย
3. ด้านการป้องกัน สงวนรักษา อนุรักษ์และฟื้นฟูแหล่งธรรมชาติและแหล่งศิลปกรรม
4. ด้านสิ่งแวดล้อมชุมชน โดยให้มีการจัดการสิ่งแวดล้อมชุมชนและพื้นที่สีเขียวเพื่อเสริมสร้างคุณภาพชีวิตของประชาชน
5. ด้านการศึกษาและประชาสัมพันธ์เพื่อสิ่งแวดล้อม เสริมสร้างสมรรถนะของชุมชนในทุกระดับให้มีความเข้มแข็งและเกิดความร่วมมือในการจัดการสิ่งแวดล้อม
6. นโยบายเทคโนโลยีเพื่อสิ่งแวดล้อม โดยการพัฒนาและส่งเสริมการใช้เทคโนโลยีเพื่อการจัดการคุณภาพสิ่งแวดล้อม