

## บทที่ 5

### สรุป

#### 5.1 วัตถุประสงค์และขั้นตอนการศึกษา

การศึกษารุ่นนี้ มีวัตถุประสงค์หลัก (1) เพื่อประเมินศักยภาพของแหล่งท่องเที่ยวในพื้นที่ลุ่มน้ำทะเลสาบสงขลา : กรณีศึกษา เขตห้ามล่าสัตว์ป่าทะเลสาบสงขลา (คูขุด) (2) เพื่อวิเคราะห์ประเด็นปัญหาและแนวทางการพัฒนาการท่องเที่ยว และ (3) เพื่อเสนอแนะแนวทางการบริหารจัดการแหล่งท่องเที่ยวที่เหมาะสมและสอดคล้องกับสภาพพื้นที่ ซึ่งการศึกษามีขั้นตอน ดังนี้

(1) สำรวจทรัพยากรการท่องเที่ยวในพื้นที่เช่น ระบบนิเวศ ทรัพยากรธรรมชาติและสิ่งแวดล้อม ในพื้นที่ศึกษา อันได้แก่ เขตห้ามล่าสัตว์ป่าทะเลสาบสงขลา (คูขุด) อ.สทิงพระ จ.สงขลา

(2) กำหนดตัวชี้วัด และพัฒนาเครื่องมือหรือแบบประเมิน (Checklist) เพื่อใช้ในการประเมินศักยภาพของแหล่งท่องเที่ยว โดยใช้ข้อมูลจากเอกสารงานวิจัยที่เกี่ยวข้อง การสำรวจสภาพพื้นที่ การรับฟังความคิดเห็นของชุมชนและหน่วยงานต่างๆทั้งในและนอกพื้นที่ และจากนักวิชาการ การสำรวจความคิดเห็นของนักท่องเที่ยวกลุ่มตัวอย่าง

(3) ทดสอบและปรับปรุงเครื่องมือ โดยทำการประเมินกับแหล่งท่องเที่ยวในพื้นที่ลุ่มน้ำทะเลสาบสงขลา

(4) ประเมินศักยภาพและความเสี่ยงของผลกระทบของพื้นที่เขตห้ามล่าสัตว์ป่าทะเลสาบสงขลา (คูขุด) ในการเป็นแหล่งท่องเที่ยวเชิงนิเวศ

(5) เสนอแนวทางการบริหารจัดการแหล่งท่องเที่ยวที่เหมาะสมและสอดคล้องกับสภาพพื้นที่

## 5.2 สรุปผลการสำรวจและรวบรวมข้อมูล

### 5.2.1 สรุปผลการสำรวจ และวิเคราะห์ปัญหาในการจัดการแหล่งท่องเที่ยวของเขตห้ามล่าฯ

(1) แหล่งท่องเที่ยวเสื่อมโทรม เกิดจากการเปลี่ยนแปลงตามธรรมชาติ เช่น การตื่นเงินของทะเลสาบ การบุกรุกพื้นที่เพื่อใช้ทรัพยากรในกิจกรรมต่างๆ โดยขาดการดูแล และฟื้นฟู และปัญหาด้านสิ่งแวดล้อม เช่น การทิ้งขยะและการปล่อยน้ำเสีย ของชุมชนลงสู่ทะเลสาบ ซึ่งอาจส่งผลให้เกิดความเสื่อมโทรมของระบบนิเวศและทรัพยากรการท่องเที่ยว

(2) งบประมาณมีจำกัด เขตห้ามล่าฯ ขาดงบประมาณในการบริหารจัดการแหล่งท่องเที่ยว เช่น การสร้างบ้านพักนักท่องเที่ยว การปรับปรุงอาคารสถานที่ และสิ่งอำนวยความสะดวก เป็นต้น

(3) สิ่งอำนวยความสะดวกขั้นพื้นฐานสำหรับบริการนักท่องเที่ยวไม่เพียงพอ อีกทั้งมีสภาพทรุดโทรม และไม่ได้มาตรฐาน เช่น ไม่มีบ้านพักสำหรับนักท่องเที่ยว ขาดแคลนน้ำใช้ และคุณภาพน้ำไม่ได้มาตรฐาน ห้องน้ำและห้องสุขา มีสภาพทรุดโทรม เป็นต้น

(4) บุคลากรมีจำกัด เขตห้ามล่าฯ มีอัตรากำลังคนประเภทเจ้าหน้าที่ไม่เพียงพอในการดูแลพื้นที่เขตห้ามล่าฯ และขาดบุคลากรด้านการท่องเที่ยวที่มีความชำนาญ และมีความรู้ความสามารถในระดับท้องถิ่น

(5) ระบบสื่อการเรียนรู้ไม่เพียงพอและไม่มีคุณภาพ เขตห้ามล่าฯ มีระบบสื่อความหมายด้านแผ่นพับ/สิ่งพิมพ์ให้ความรู้ ไม่เพียงพอกับความต้องการของนักท่องเที่ยว และระบบสื่อความหมายที่มีอยู่ เช่น ป้ายแสดงรูปภาพ นิทรรศกาลกลางแจ้ง ศูนย์การเรียนรู้ทางธรรมชาติ ควรปรับปรุงให้มีคุณภาพและได้มาตรฐานที่จะให้บริการแก่นักท่องเที่ยวได้

(6) กิจกรรมการท่องเที่ยวเชิงนิเวศไม่มีความหลากหลาย ขาดความน่าสนใจ และในส่วนของงานดำเนินงานด้านการท่องเที่ยวโดยชุมชนไม่มีความต่อเนื่องและไม่สามารถดึงดูดใจนักท่องเที่ยวได้

(7) ขาดการประสานความร่วมมือระหว่างหน่วยงาน ได้แก่ หน่วยงานที่ดูแลรับผิดชอบในแหล่งท่องเที่ยว หน่วยงานด้านการท่องเที่ยว องค์กรปกครองส่วนท้องถิ่น และชุมชน ในการดำเนินงานด้านการท่องเที่ยว เป็นต้น

(8) สื่อและการประชาสัมพันธ์ไม่เพียงพอ มีการประชาสัมพันธ์ไม่ครอบคลุม และขาดความต่อเนื่องในการดำเนินงาน

### 5.2.2 สรุปผลการสำรวจความคิดเห็นของกลุ่มตัวอย่างนักท่องเที่ยว

ผลการศึกษาเกี่ยวกับเพศ อายุ และระดับการศึกษาของกลุ่มตัวอย่างนักท่องเที่ยวที่มาเที่ยวในพื้นที่เขตห้ามล่าฯ สรุปได้ว่า กลุ่มตัวอย่างส่วนใหญ่เป็นเพศชาย มีอายุ ระหว่าง 21-30 ปี เป็นนักเรียน/นักศึกษา และรู้จักเขตห้ามล่าฯ จากการบอกกล่าว จะนิยมเดินทางมาท่องเที่ยวในลักษณะกลุ่มเพื่อนและหมู่คณะ และเดินทางโดยใช้รถยนต์ส่วนตัวเนื่องจากเส้นทางคมนาคมสะดวก และมีความปลอดภัย กลุ่มตัวอย่างส่วนใหญ่นิยมท่องเที่ยวในลักษณะแบบไปเช้า-เย็นกลับ ซึ่งจากการสำรวจความคิดเห็น พบว่า การเดินทางมาเยือนเขตห้ามล่าฯ สร้างความประทับใจให้กับนักท่องเที่ยวมาก เนื่องจาก สภาพภูมิทัศน์ที่สวยงาม และมีความอุดมสมบูรณ์ตามธรรมชาติมาก นอกจากนี้ ยังได้รับการบริการด้านข้อมูลการท่องเที่ยวที่ดีจากเจ้าหน้าที่ และในส่วนของความคิดเห็นด้านสิ่งอำนวยความสะดวกนั้น กลุ่มตัวอย่างมีความคิดเห็นว่าเขตห้ามล่าฯ ควร มีบ้านพักไว้บริการนักท่องเที่ยว ปรับปรุงห้องน้ำ/ห้องสุขา และระบบน้ำใช้ให้มีคุณภาพ และปรับปรุงศูนย์บริการนักท่องเที่ยวให้มีความพร้อม พัฒนาระบบสื่อการเรียนรู้ และกิจกรรมการท่องเที่ยวให้มากขึ้น เนื่องจากนักท่องเที่ยวโดยส่วนใหญ่เริ่มมีความรู้ความเข้าใจด้านการท่องเที่ยวเชิงนิเวศ ดังนั้น หากมี การส่งเสริมระบบสื่อความหมายที่มีคุณภาพ น่าสนใจ และได้มาตรฐาน จะเป็นส่วนหนึ่งที่จะดึงดูดกลุ่มนักท่องเที่ยวเชิงนิเวศให้เข้ามาในพื้นที่ได้มากขึ้น นอกจากนี้ มีความคิดเห็นว่าการสนับสนุนให้มีการอบรมมัคคุเทศก์ท้องถิ่น เป็นสิ่งที่ดีที่จะพัฒนาศักยภาพของชุมชน และเปิดโอกาสให้ชุมชนสามารถสร้างรายได้เสริมจากการท่องเที่ยวได้มากขึ้น

### 5.2.3 สรุปผลการรับฟังความคิดเห็นของกลุ่มผู้มีส่วนได้ส่วนเสีย (Stakeholders)

จากผลการรับฟังความคิดเห็นของกลุ่มผู้มีส่วนได้ส่วนเสียทั้งในและนอกพื้นที่เพื่อการพัฒนาการท่องเที่ยวในพื้นที่เขตห้ามล่าฯ มีการเสนอแนะ พอสรุปสาระสำคัญได้ดังนี้

- (1) ควรมีการฟื้นฟูแหล่งท่องเที่ยว
- (2) ควรพัฒนาจุดขายให้ชัดเจน และมีการนำเสนอรูปแบบและกิจกรรมการท่องเที่ยวที่หลากหลาย
- (3) ควรส่งเสริมการท่องเที่ยวโดยชุมชน ในรูปแบบต่างๆ เช่น การท่องเที่ยวเชิงเกษตร การท่องเที่ยวเชิงวัฒนธรรม
- (4) ควรพัฒนาสิ่งอำนวยความสะดวก และสาธารณูปโภคขั้นพื้นฐาน
- (5) ควรพัฒนาบุคลากรในชุมชนให้มีความรู้ ความสามารถ

(6) ควรมีการศึกษาถึงแนวโน้มความเป็นไปได้ในการขยายตัวของกลุ่มนักท่องเที่ยว ตรวจสอบความพึงพอใจของนักท่องเที่ยว ประเภทของนักท่องเที่ยว และความต้องการของนักท่องเที่ยว

(7) ควรกำหนดมาตรการและแนวทางในการเฝ้าระวังป้องกันความเสื่อมโทรมของทรัพยากรการท่องเที่ยวในพื้นที่

### 5.3 สรุปผลการประเมินศักยภาพและความเสี่ยงของแหล่งท่องเที่ยวในพื้นที่เขตห้ามล่าฯ

ผู้วิจัยได้พัฒนาแบบประเมินศักยภาพและความเสี่ยงของผลกระทบของแหล่งท่องเที่ยวในพื้นที่เขตห้ามล่าสัตว์ป่าทะเลสาบสงขลา (คุชูด) โดยมีกระบวนการสำคัญคือ (1) การใช้ความเห็นผู้เชี่ยวชาญจำนวน 5 คน และเสริมด้วย (2) การรวบรวมข้อมูลจากแหล่งต่างๆ ประกอบด้วย การสำรวจภาคสนาม การสัมภาษณ์กลุ่มตัวอย่างนักท่องเที่ยวจำนวน 200 คน โดยใช้แบบสำรวจความคิดเห็น (3) การประชุมกลุ่มย่อยเพื่อรับฟังความคิดเห็นของกลุ่มผู้มีส่วนได้ส่วนเสีย (Stakeholders) และ (4) การวิเคราะห์ข้อมูลเพื่อจัดทำแบบประเมิน ต่อจากนั้น ได้นำแบบประเมินที่พัฒนาขึ้น ไปทดสอบในแหล่งท่องเที่ยวในกลุ่มน้ำทะเลสาบสงขลา จนได้แบบประเมินที่สมบูรณ์ขึ้น ประกอบด้วย

(1) ตัวชี้วัดและน้ำหนักคะแนน ดังนี้ :- ตัวชี้วัดด้านศักยภาพ 6 กลุ่ม (26 ตัวชี้วัด) ได้แก่ ตัวชี้วัด ด้านสิ่งดึงดูดนักท่องเที่ยว มีน้ำหนักคะแนน 25% ด้านคุณค่าและความสำคัญของแหล่งท่องเที่ยว 20% ด้านการบริหารจัดการ 20% ด้านการส่งเสริมให้เป็นแหล่งท่องเที่ยวเชิงนิเวศ 15% ด้านการมีส่วนร่วมของชุมชนและอื่นๆ 15% ด้านการเข้าถึงแหล่งท่องเที่ยวและความปลอดภัย 5% และ ตัวชี้วัดด้านความเสี่ยง 3 กลุ่ม (15 ตัวชี้วัด) ได้แก่ ตัวชี้วัดด้านผลกระทบต่อระบบนิเวศและสิ่งแวดล้อม มีน้ำหนักคะแนน 55% ด้านความเปราะบางของแหล่งท่องเที่ยว 25% และ ผลกระทบต่อชุมชนท้องถิ่น 20%

(2) เกณฑ์การพิจารณาให้คะแนน ในการประเมินแหล่งท่องเที่ยวในพื้นที่ลุ่มน้ำฯ

(3) เกณฑ์กำหนดระดับคุณภาพของศักยภาพและความเสี่ยง และการจัดลำดับความสำคัญ ซึ่งกำหนดให้แหล่งท่องเที่ยวที่มีค่าศักยภาพ  $\geq 60\%$  เป็นแหล่งท่องเที่ยวที่มีศักยภาพสูง (แหล่งท่องเที่ยวหลัก) 40-59% เป็นแหล่งท่องเที่ยวศักยภาพปานกลาง (แหล่งท่องเที่ยวรอง) และ  $< 40\%$  เป็นแหล่งท่องเที่ยวที่มีศักยภาพต่ำ (แหล่งท่องเที่ยวระดับพื้นที่) ทำนองเดียวกัน กำหนดให้แหล่งท่องเที่ยวที่มีความเสี่ยง  $\geq 60\%$  เป็นแหล่งท่องเที่ยวที่มีความเสี่ยงสูง 40-59% เป็นแหล่งท่องเที่ยวที่มีความเสี่ยงปานกลาง และ  $< 40\%$  เป็นแหล่งท่องเที่ยวที่มีความเสี่ยงต่ำ

จากผลการประเมินศักยภาพของเขตห้ามล่าฯ จะเห็นว่าเขตห้ามล่าฯ มีความสะดวกในการเดินทางเข้าถึงแหล่งท่องเที่ยวและมีความปลอดภัยสำหรับนักท่องเที่ยวมาก (3.67%) และเป็นแหล่งท่องเที่ยวที่มีสิ่งดึงดูดนักท่องเที่ยว (16.83%) ที่สำคัญคือ มีสภาพภูมิทัศน์ที่สวยงาม มีความอุดมสมบูรณ์ของนกน้ำและทรัพยากรธรรมชาติและสิ่งแวดล้อม มีคุณค่าและความสำคัญ (20%) ในการเป็นพื้นที่ชุ่มน้ำในแหล่งน้ำกร่อยและน้ำเค็มแห่งเดียวในประเทศไทย การบริหารจัดการ (13.67%) จึงให้ความสำคัญต่อการอนุรักษ์ทรัพยากร เพื่อส่งเสริมให้เป็นแหล่งท่องเที่ยวเชิงนิเวศ (10.80%) ที่สามารถสร้างอาชีพให้กับชุมชนท้องถิ่นได้ ซึ่งจากการดำเนินงานที่ผ่านมา ชุมชนในท้องถิ่นให้ความสนใจและเข้ามามีส่วนร่วม(11.25%) อย่างต่อเนื่อง

โดยสรุป จากผลการประเมินและวิเคราะห์ศักยภาพของเขตห้ามล่าสัตว์ป่าทะเลสาบสงขลา (คูขุด) พบว่า เขตห้ามล่าฯ เป็นแหล่งท่องเที่ยวทางธรรมชาติที่มีศักยภาพสูง(76.22%) และเป็นแหล่งท่องเที่ยวหลักที่สำคัญในพื้นที่ลุ่มน้ำทะเลสาบสงขลา (ตาราง 24)

ตาราง 24 สรุปผลการประเมินศักยภาพของเขตห้ามล่าฯ

	1. สิ่งดึงดูดนักท่องเที่ยว	2. คุณค่าและความสำคัญของแหล่งท่องเที่ยว	3. การบริหารจัดการ	4. การส่งเสริมให้เป็นแหล่งท่องเที่ยวเชิงนิเวศ	5. การมีส่วนร่วมของชุมชนและองค์กรอื่นๆ	6. การเข้าถึงแหล่งท่องเที่ยวและความปลอดภัย	ระดับศักยภาพ (%)
น้ำหนักคะแนนในแต่ละกลุ่ม ( $W_i$ )	25	20	20	15	15	5	
ตัวชี้วัดที่ประเมินได้ / ตัวชี้วัดทั้งหมด	2/3	2/4	8/8	5/5	4/4	2/2	
คะแนนที่ได้จากแบบประเมิน(Checklist)	20.20	30	82	54	45	22	
ค่าคะแนนสูงสุดในแต่ละกลุ่มที่จะเป็นไปได้	30	30	120	75	60	30	
คะแนนกลุ่ม( $W_j$ ) (%)	16.83	20	13.67	10.80	11.25	3.67	76.22

- สรุป: คะแนนรวมทั้งหมด = 76.22

⇒ จัดเป็นแหล่งท่องเที่ยวที่มีศักยภาพสูง

⇒ และเป็นแหล่งท่องเที่ยวหลักในพื้นที่ลุ่มน้ำทะเลสาบสงขลา

จากผลการประเมินความเสี่ยงของเขตห้ามล่าฯจะเห็นได้ว่าเขตห้ามล่าฯ (ตาราง 28) มีสภาพนิเวศที่มีความเปราะบางและอ่อนไหวต่อการถูกรุกล้ำทำลาย (20%) หากไม่มีมาตรการจัดการที่เหมาะสม กิจกรรมการท่องเที่ยวบางประเภท บางลักษณะ อาจส่งผลกระทบต่อระบบนิเวศและสิ่งแวดล้อม (20%) และชุมชนท้องถิ่นได้ (9.33%)

โดยสรุป จากผลการประเมินและวิเคราะห์ระดับความเสี่ยงของเขตห้ามล่าสัตว์ป่าทะเลสาบสงขลา (คูชูด) พบว่า เขตห้ามล่าฯ เป็นแหล่งท่องเที่ยวทางธรรมชาติที่มีความเสี่ยง ต่อการเกิดผลกระทบจากกิจกรรมการท่องเที่ยวในระดับปานกลาง (53.53%) (ตาราง 25)

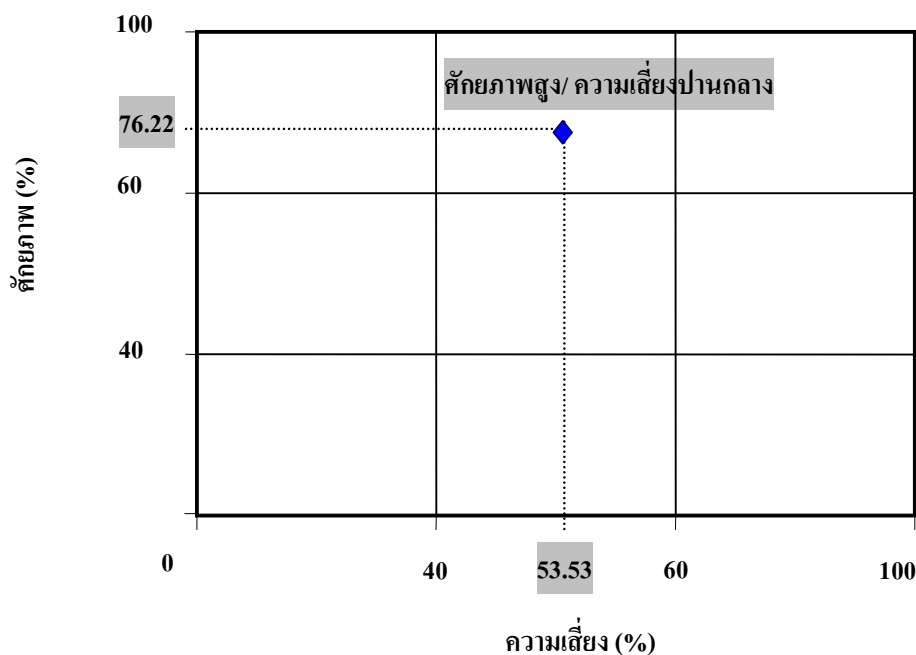
ตาราง 25 ผลการประเมินความเสี่ยงของเขตห้ามล่าฯ

	1. ผลกระทบต่อระบบนิเวศและสิ่งแวดล้อม	2. ความประมาทของแหล่งท่องเที่ยว	3. ผลกระทบต่อชุมชนท้องถิ่น	ระดับความเสี่ยง (%)
น้ำหนักคะแนนในแต่ละกลุ่ม ( $W_i$ )	55	25	20	
ตัวชี้วัดที่ประเมินได้ / ตัวชี้วัดทั้งหมด	10/10	1/2	2/3	
คะแนนที่ได้จากแบบประเมิน(Checklist)	55	25	20	
ค่าคะแนนสูงสุดในแต่ละกลุ่มที่จะเป็นไปได้	150	15	30	
คะแนนกลุ่ม ( $W_g$ ) (%)	24.20	20	9.33	53.53

- สรุป: คะแนนรวมทั้งหมด = 53.53

⇒ จัดเป็นแหล่งท่องเที่ยวที่มีความเสี่ยงปานกลาง

จากผลการศึกษาข้างต้น พอสรุปได้ว่าเขตห้ามล่าสัตว์ป่าทะเลสาบสงขลา (คูบุด) เป็นแหล่งท่องเที่ยวที่มีระดับคุณภาพของศักยภาพสูง และความเสี่ยงปานกลาง (ระดับศักยภาพ = 76.22% และ ความเสี่ยง = 53.53 %) ภาพประกอบ 21 แสดงการนำผลคะแนนระดับศักยภาพ และ ความเสี่ยงของการเป็นแหล่งท่องเที่ยวเชิงนิเวศของเขตห้ามล่าฯ ข้างต้น มาจัดทำแผนที่แสดงระดับศักยภาพ และแผนที่แสดงระดับความเสี่ยงของการเป็นแหล่งท่องเที่ยวเชิงนิเวศทางธรรมชาติ



ภาพประกอบ 21 สรุประดับศักยภาพและความเสี่ยงของเขตห้ามล่าฯ

#### 5.4 สรุปผลแนวทางการจัดการแหล่งท่องเที่ยวเชิงนิเวศในพื้นที่เขตห้ามล่าฯ

จากผลการประเมินศักยภาพและความเสี่ยงพบว่าเขตห้ามล่าฯ จัดอยู่ในกลุ่มแหล่งท่องเที่ยวที่มีศักยภาพสูง และความเสี่ยงปานกลาง ซึ่งหน่วยงานที่รับผิดชอบจำเป็นต้องมีการบริหารจัดการเพื่อการอนุรักษ์ฟื้นฟู และกำหนดมาตรการในการป้องกันความเสื่อมโทรมที่อาจจะเกิดขึ้น โดยสรุปได้ดังนี้

##### 5.4.1 สรุปผลแนวทางการบริหารจัดการองค์ประกอบของศักยภาพของเขตห้ามล่าฯ ในการเป็นแหล่งท่องเที่ยวเชิงนิเวศ

- (1) การดูแลรักษาและฟื้นฟูแหล่งท่องเที่ยว
- (2) การพัฒนาคุณภาพและมาตรฐานของแหล่งท่องเที่ยว
- (3) การส่งเสริมการมีส่วนร่วมของชุมชนในการพัฒนาการท่องเที่ยวเชิงนิเวศ
- (4) การส่งเสริมด้านสื่อและการประชาสัมพันธ์



#### 5.4.2 สรุปผลการกำหนดมาตรการในการลดความเสี่ยงของผลกระทบ

- (1) การกำหนดมาตรการลดผลกระทบต่อระบบนิเวศและสิ่งแวดล้อม
- (2) มาตรการในการลดผลกระทบที่อาจเกิดขึ้นกับชุมชนท้องถิ่น

#### 5.4.3 ประมวลผลการวิจัย

การประมวลผลการศึกษาวิจัยในหัวข้อนี้ เป็นการสรุปผลการศึกษาในรูปแบบแผนภูมิ (ภาพประกอบ 22) ซึ่งจากแผนภูมิประกอบด้วย (ก) *วิสัยทัศน์หรือเป้าหมาย* ในการจัดการแหล่งท่องเที่ยวเชิงนิเวศในพื้นที่ลุ่มน้ำฯ ให้เป็นแหล่งท่องเที่ยวที่มีการพัฒนาอย่างยั่งยืน และมีคุณภาพ โดยให้ความสำคัญกับการอนุรักษ์ทรัพยากรธรรมชาติและสิ่งแวดล้อม มีการจัดการอย่างเหมาะสม สอดคล้องกับศักยภาพของพื้นที่ และสามารถเป็นส่วนหนึ่งของการสร้างทางเลือกในการส่งเสริมอาชีพ และเกิดการกระจายรายได้ให้กับชุมชนท้องถิ่น (ข) *วัตถุประสงค์ในการวิจัย* ได้แก่ การประเมินศักยภาพของแหล่งท่องเที่ยวในพื้นที่ลุ่มน้ำฯ โดยใช้เขตห้ามล่าฯ เป็นแหล่งท่องเที่ยวต้นแบบ เพื่อวิเคราะห์ปัญหา และเสนอแนะแนวทางการจัดการแหล่งท่องเที่ยว ซึ่งจากผลการศึกษา ได้สรุป (ค) *ประเด็นปัญหา* และเสนอแนะแนวทางการจัดการออกเป็น (ง) *4 ยุทธศาสตร์* และ (จ) *21 มาตรการ* เพื่อเป็นทางเลือกให้กับพื้นที่เขตห้ามล่าฯ นำไปปฏิบัติ หรือปรับประยุกต์ใช้ในลำดับถัดไป

นอกจากนั้นผู้วิจัยได้เสนอแนะแนวทางในการประยุกต์ใช้ผลการศึกษา และการนำไปขยายผล โดยนำวิธีการที่พัฒนาได้ไปใช้ประเมินแหล่งท่องเที่ยวอีกหลายๆ แหล่งในพื้นที่ลุ่มน้ำฯ และแสดงผลแบบกราฟฟิค โดยอาศัยระบบข้อมูลสารสนเทศทางภูมิศาสตร์ (GIS) ซึ่งสามารถนำไปช่วยในการวิเคราะห์ประเด็นปัญหา (โดยพิจารณาจากระดับคะแนนศักยภาพและความเสี่ยง) และพัฒนาไปสู่การวางแผนการบริหารจัดการแหล่งท่องเที่ยวแบบยั่งยืนเชิงพื้นที่ต่อไป

## 5.5 ข้อเสนอแนะในการวิจัยและการพัฒนาการท่องเที่ยวในพื้นที่เขตห้ามล่าฯ ในลำดับถัดไป

จากการศึกษาวิจัยพบว่าเขตห้ามล่าฯ มีประเด็นปัญหา และข้อจำกัดอีกหลายด้านที่ควรมีการศึกษาวิจัย และดำเนินงานในลำดับถัดไป และเพื่อให้หน่วยงานที่เกี่ยวข้องเข้ามามีส่วนร่วมรับผิดชอบ และสามารถนำไปใช้เป็นแนวทางการดำเนินงาน ผู้วิจัยจึงได้เสนอแนะในแต่ละประเด็น (ตาราง 26) มีรายละเอียด ดังนี้

- (1) การศึกษาแนวทางการเฝ้าระวังความเสี่ยงของผลกระทบของทรัพยากรธรรมชาติในแหล่งท่องเที่ยวที่มีความเสี่ยงของผลกระทบอยู่ในระดับสูงและปานกลาง
- (2) การจัดกลุ่มแหล่งท่องเที่ยว (Cluster) และกำหนดยุทธศาสตร์การส่งเสริมและพัฒนาตามระดับศักยภาพ
- (3) การพัฒนาและส่งเสริมกิจกรรมการท่องเที่ยวเชิงนิเวศในพื้นที่อนุรักษ์ และในพื้นที่ลุ่มน้ำทะเลสาบสงขลา
- (4) การพัฒนารูปแบบการท่องเที่ยวในลักษณะการท่องเที่ยวเชิงนิเวศ การท่องเที่ยวเชิงวัฒนธรรม การท่องเที่ยวเชิงเกษตร
- (5) การส่งเสริมการท่องเที่ยวโดยชุมชน
- (6) การพัฒนาเครือข่ายการท่องเที่ยวในพื้นที่ลุ่มน้ำทะเลสาบสงขลา
- (7) การสำรวจและเก็บรวบรวมข้อมูล ด้านสถิตินักท่องเที่ยว และวิเคราะห์ตลาดและกลุ่มนักท่องเที่ยวเป้าหมายอย่างต่อเนื่อง

ตาราง 26 ข้อเสนอแนะในการวิจัยและการพัฒนาการท่องเที่ยวในพื้นที่เขตห้ามล่าฯ ในลำดับถัดไป

ข้อเสนอแนะ	ปัญหา สาเหตุ	เป้าหมาย	หน่วยงานที่รับผิดชอบหลัก	หน่วยงานที่ร่วมรับผิดชอบ
(1) การศึกษาแนวทางการเฝ้าระวังความเสี่ยงของทรัพยากรธรรมชาติในแหล่งท่องเที่ยวที่มีความเสี่ยงของผลกระทบอยู่ในระดับสูงและปานกลาง	แหล่งท่องเที่ยวเสื่อมโทรมขาดการดูแล	(1) เฝ้าระวังความเสี่ยงของทรัพยากร (2) มีมาตรการลดผลกระทบ (3) ฟื้นฟูแหล่งท่องเที่ยว	เขตห้ามล่าฯ	(1) กระทรวงการท่องเที่ยว และกีฬา (2) การท่องเที่ยวจังหวัด (3) อปท. (4) ชุมชนในพื้นที่
(2) การจัดกลุ่มแหล่งท่องเที่ยว (Cluster) และกำหนดยุทธศาสตร์การส่งเสริมและพัฒนาตามระดับศักยภาพ	(1) การกระจายตัวของแหล่งท่องเที่ยว (2) แหล่งท่องเที่ยวหลักไม่สามารถึงผู้คนักท่องเที่ยวได้	(1) ส่งเสริมการพัฒนาการท่องเที่ยวตามกลุ่มศักยภาพ (2) กระจายรายได้ให้กับแหล่งท่องเที่ยวใกล้เคียง	(1) อปท. (2) สถาบันการศึกษา	(1) เขตห้ามล่าฯ (2) กระทรวงการท่องเที่ยว และกีฬา (3) การท่องเที่ยวจังหวัด (4) การท่องเที่ยวแห่งประเทศไทย (5) ชุมชนในพื้นที่ (6) ผู้ประกอบการด้านการท่องเที่ยว (7) ผู้มีส่วนได้ส่วนเสีย

ตาราง 26 (ต่อ)

ข้อเสนอแนะ	ปัญหา สาเหตุ	เป้าหมาย	หน่วยงานที่รับผิดชอบหลัก	หน่วยงานที่ร่วมรับผิดชอบ
------------	--------------	----------	--------------------------	--------------------------

<p>(3) การพัฒนาและส่งเสริมกิจกรรมการท่องเที่ยวเชิงนิเวศในพื้นที่อนุรักษ์ และในพื้นที่ลุ่มน้ำทะเลสาบสงขลา</p>	<p>กิจกรรมการท่องเที่ยวไม่มีความหลากหลาย และไม่มีคุณภาพ</p>	<p>พัฒนากิจกรรมการท่องเที่ยวให้มีความหลากหลาย มีคุณภาพ และเหมาะสมกับแหล่งท่องเที่ยว</p>	<p>(1) อปท. (2) สถาบันการศึกษา (3) การท่องเที่ยวจังหวัด</p>	<p>(1) เขตห้ามล่าฯ (2) กระทรวงการท่องเที่ยว และกีฬา (3) การท่องเที่ยวแห่งประเทศไทย (4) ชุมชนในพื้นที่</p>
<p>(4) การพัฒนารูปแบบการท่องเที่ยวให้มีความหลากหลาย เช่น การท่องเที่ยวเชิงนิเวศ การท่องเที่ยวเชิงวัฒนธรรม การท่องเที่ยวเชิงเกษตร</p>	<p>ไม่มีรูปแบบการท่องเที่ยวที่ชัดเจน</p>	<p>(1) พัฒนารูปแบบการท่องเที่ยวให้มีความชัดเจน โดยนำศักยภาพที่มีอยู่มาใช้ให้เกิดประโยชน์สูงสุด (2) วิเคราะห์ตลาด และกลุ่มนักท่องเที่ยวเพื่อเป็นข้อมูลสนับสนุนการพัฒนา</p>	<p>(1) อปท. (2) สถาบันการศึกษา (3) ชุมชนในพื้นที่</p>	<p>(1) เขตห้ามล่าฯ (2) กระทรวงการท่องเที่ยว และกีฬา (3) การท่องเที่ยวจังหวัด (4) การท่องเที่ยวแห่งประเทศไทย (5) ผู้ประกอบการด้านการท่องเที่ยว (6) ผู้มีส่วนได้ส่วนเสีย</p>

ตาราง 26 (ต่อ)

ข้อเสนอแนะ	ปัญหา สาเหตุ	เป้าหมาย	หน่วยงานที่รับผิดชอบหลัก	หน่วยงานที่ร่วมรับผิดชอบ
------------	--------------	----------	--------------------------	--------------------------

(5) การส่งเสริมการท่องเที่ยวโดยชุมชน	(1) ส่งเสริมกระบวนการมีส่วนร่วมของชุมชน (2) ส่งเสริมให้เกิดการกระจายรายได้ พัฒนาอาชีพเสริม	มีการกระจายรายได้ให้กับชุมชนท้องถิ่น	(1) สถาบันการศึกษา (2) ชุมชนในพื้นที่	(1) เขตห้ามล่าฯ (2) อปท. (3) การท่องเที่ยวจังหวัด (4) การท่องเที่ยวแห่งประเทศไทย (5) ผู้ประกอบการด้านการท่องเที่ยว (6) ผู้มีส่วนได้ส่วนเสีย (7) องค์กรพัฒนาเอกชน
(6) การพัฒนาเครือข่ายการท่องเที่ยวในพื้นที่ลุ่มน้ำทะเลสาบสงขลา	ส่งเสริมความต่อเนื่องในการดำเนินงานด้านการท่องเที่ยวในระดับท้องถิ่น	การสร้างความร่วมมือระหว่างองค์กรหน่วยงาน และชุมชนในพื้นที่	(1) ชุมชนในพื้นที่ (2) อปท.	(1) เขตห้ามล่าฯ (2) การท่องเที่ยวจังหวัด (3) การท่องเที่ยวแห่งประเทศไทย (4) ผู้มีส่วนได้ส่วนเสีย (5) องค์กรพัฒนาเอกชน

ตาราง 26 (ต่อ)

ข้อเสนอแนะ	ปัญหา สาเหตุ	เป้าหมาย	หน่วยงานที่รับผิดชอบหลัก	หน่วยงานที่ร่วมรับผิดชอบ
------------	--------------	----------	--------------------------	--------------------------

<p>(7) การสำรวจและเก็บรวบรวมข้อมูล ด้าน สถิตินักท่องเที่ยว และวิเคราะห์ตลาด และกลุ่มนักท่องเที่ยวเป้าหมาย อย่างต่อ เนื่อง</p>	<p>ไม่มีการสำรวจ และเก็บข้อมูลด้าน ตลาดการท่องเที่ยว/สถิติการท่องเที่ยว และกลุ่มนักท่องเที่ยว</p>	<p>มีการเก็บรวบรวมข้อมูลอย่างเป็น ระบบเพื่อใช้เป็นฐานข้อมูลในการ พัฒนาแหล่งท่องเที่ยว</p>	<p>(1) เขตห้ามล่าฯ (2) อปท.</p>	<p>(1) การท่องเที่ยวจังหวัด (2) การท่องเที่ยวแห่งประเทศไทย</p>
---	---	---	-------------------------------------	--

ต้นปัญหา

- ติดเชื้อโทรม ขาดการดูแล
- ธรรมชาติถูกรบกวน
- ต่อเนื่อง
- ไม่มีกำหนด
- ทัศนภาพ

- งบประมาณมีจำกัด
- งานการท่องเที่ยวในระดับท้องถิ่น
- เพียงพอ ไม่มีคุณภาพ /มาตรฐาน
- เชิงนิเวศไม่มีความหลากหลาย/น่าสนใจ
- ขั้นพื้นฐานสำหรับบริการนักท่องเที่ยว
- ขาดความพร้อมของนักท่องเที่ยว
- หน่วยงานด้านการท่องเที่ยว
- ตระหนักรู้/กลุ่มเป้าหมาย และ
- ความต้องการของนักท่องเที่ยว

เที่ยวโดยชุมชน

งานในการดำเนินงานด้านการท่องเที่ยว

การประชาสัมพันธ์ไม่ครอบคลุม/ขาดความต่อเนื่อง

วิสัยทัศน์

แหล่งท่องเที่ยวในพื้นที่ลุ่มน้ำทะเลสาบสงขลา ได้รับการพัฒนาให้เป็นแหล่งท่องเที่ยวเชิงนิเวศที่ยั่งยืน โดยให้ความสำคัญกับการอนุรักษ์ทรัพยากรธรรมชาติและสิ่งแวดล้อม และการจัดการท่องเที่ยวที่สอดคล้องกับศักยภาพของพื้นที่ และเป็นทางเลือกในการกระจายรายได้สู่ชุมชน

วัตถุประสงค์

- ประเมินศักยภาพแหล่งท่องเที่ยวในพื้นที่ลุ่มน้ำทะเลสาบสงขลา และ กรณีศึกษาเขตห้ามล่าสัตว์ป่าทะเลสาบสงขลา (ภูเขา)
- วิเคราะห์ประเด็นปัญหาและแนวทางการพัฒนาการท่องเที่ยว
- เสนอแนะแนวทางแหล่งท่องเที่ยวที่สอดคล้องกับ

ยุทธศาสตร์

- การดูแลรักษาและฟื้นฟูแหล่งท่องเที่ยว
- การพัฒนาคุณภาพและมาตรฐานของแหล่งท่องเที่ยว
- การมีส่วนร่วมของชุมชนในการพัฒนาการท่องเที่ยวเชิงนิเวศ

มาตรการ

- |   |  |   |   |
|---|--|---|---|
| <ol style="list-style-type: none"> <li>ดูแลรักษาและฟื้นฟูแหล่งท่องเที่ยวและทรัพยากรธรรมชาติให้มีความอุดมสมบูรณ์</li> <li>กำหนดเขตการใช้ประโยชน์ที่ชัดเจนในพื้นที่อนุรักษ์และในแหล่งท่องเที่ยว</li> <li>ปรับปรุงสภาพภูมิทัศน์ให้มีความสวยงามและกลมกลืนตามสภาพธรรมชาติ</li> <li>มีการบริหารจัดการด้านสิ่งแวดล้อมที่มีประสิทธิภาพ</li> <li>ขุดลอกทะเลสาบในบริเวณที่ตื้นเขินอย่างเหมาะสมเพื่อฟื้นฟูทรัพยากรการท่องเที่ยว</li> </ol> | <ol style="list-style-type: none"> <li>ภาครัฐ ควรให้ความสำคัญและสนับสนุนงบประมาณเพื่อดำเนินงานด้านการท่องเที่ยวเชิงนิเวศอย่างต่อเนื่อง</li> <li>พัฒนาศักยภาพของบุคลากรด้านการท่องเที่ยวในระดับท้องถิ่นให้มีความรู้ความสามารถ</li> <li>พัฒนาระบบสื่อการเรียนรู้ให้มีคุณภาพและได้มาตรฐาน</li> <li>พัฒนากิจกรรมการท่องเที่ยวเชิงนิเวศให้มีความหลากหลายและเหมาะสมกับประเภทของแหล่งท่องเที่ยว</li> <li>ปรับปรุงสิ่งอำนวยความสะดวกขั้นพื้นฐานสำหรับบริการนักท่องเที่ยวให้ได้มาตรฐานและคำนึงถึงขีดความสามารถในการรองรับของแหล่งท่องเที่ยว</li> <li>จัดทำแนวปฏิบัติ (Code of conduct) สำหรับนักท่องเที่ยว</li> <li>มีการวิเคราะห์ตลาดและสำรวจความ</li> </ol> | <ol style="list-style-type: none"> <li>สร้างความตระหนักให้ชุมชนเล็งเห็นคุณค่าและความสำคัญของทรัพยากรธรรมชาติในแหล่งท่องเที่ยว</li> <li>ส่งเสริมให้ชุมชนมีความรู้ความเข้าใจที่ถูกต้องต่อการดำเนินงานด้านการท่องเที่ยวเชิงนิเวศ</li> <li>ส่งเสริมให้ชุมชนเล็งเห็นถึงประโยชน์จากการดำเนินงานด้านการท่องเที่ยว</li> <li>พัฒนาเครือข่ายความร่วมมือด้านการท่องเที่ยวในระดับท้องถิ่น</li> <li>พัฒนาความร่วมมือระหว่างชุมชนและองค์กร/หน่วยงานในระดับท้องถิ่น</li> </ol> | <ol style="list-style-type: none"> <li>จัดทำระบบ</li> <li>พัฒนา</li> <li>ให้สาม</li> <li>เป้าหมาย</li> <li>ส่งเสริม</li> <li>แหล่งที่</li> <li>ให้เป็น</li> <li>ประสา</li> <li>ในพื้นที่</li> <li>เพื่อประ</li> </ol> |
|---|--|---|---|