

บทที่ 4

ยุทธศาสตร์การพัฒนากาตกลาง

บทที่ 4

ยุทธศาสตร์การพัฒนาภาคกลาง

1 สถานการณ์การพัฒนาภาคและบริบทการเปลี่ยนแปลง

1.1 ด้านเศรษฐกิจ

(1) ภาคกลางมีบทบาทต่อเศรษฐกิจส่วนรวมของประเทศเป็นอันดับหนึ่ง โดยมูลค่าผลิตภัณฑ์ภาคมีสัดส่วนถึงร้อยละ 46.2 ของผลิตภัณฑ์ประเทศ และมีอัตราการขยายตัวทางเศรษฐกิจสูงที่สุดเมื่อเทียบกับพื้นที่ภาคอื่นๆ คือ เฉลี่ยถึงร้อยละ 7.8 ต่อปี แต่อย่างไรก็ตาม มีปัญหาที่สำคัญ 2 ประการ คือ

(1.1) ความไม่สมดุลและยั่งยืนของการพัฒนา โดยเฉพาะปัญหาการปรับโครงสร้างการผลิตให้สามารถรองรับการเปลี่ยนแปลงได้ทันเวลา ทั้งในด้านการผลิตสินค้าและบริการที่มีคุณภาพและประสิทธิภาพโดยไม่ทำลายสภาพแวดล้อมให้เสื่อมโทรมลง เนื่องจากสาเหตุดังนี้

> เศรษฐกิจภาคกลางพึ่งพิงภาคอุตสาหกรรมสูง โดยมีสัดส่วนการผลิตสูงถึง 62.8 ในขณะที่สาขาการผลิตอื่นๆ มีสัดส่วนค่อนข้างต่ำ โดยสาขาการผลิตที่สำคัญรองลงมาจากอุตสาหกรรม คือ การค้า มีสัดส่วนการผลิตเพียงร้อยละ 6.7 การขนส่ง ร้อยละ 6.5 และภาคเกษตร ร้อยละ 5.1

ตารางที่ 1 : แสดงโครงสร้างการผลิตของภาคกลาง และกลุ่มจังหวัดในเขตภาคกลาง ปี 2549

สาขาการผลิต	ภาคกลาง	ตอนบน 1	ตอนบน 2	ตอนกลาง	ตะวันออก	ตอนล่าง 1	ตอนล่าง 2
ภาคเกษตร	5.1	1.9	17.1	3.4	4.1	14.1	6.4
- เกษตร ล่าสัตว์ ป่าไม้	4.0	1.8	16.6	2.5	2.9	13.0	3.4
- ประมง	1.1	0.1	0.5	1.0	1.2	1.1	3.0
นอกภาคเกษตร	94.9	98.1	82.9	96.6	95.9	85.9	93.6
- อุตสาหกรรม	62.8	73.9	33.0	72.2	54.3	37.0	67.5
- การค้า	6.7	4.7	14.9	6.6	5.5	13.5	6.0
- การขนส่งฯ	6.5	3.6	5.4	7.6	9.6	6.9	3.5
- บริการ	4.1	3.8	8.3	2.6	4.2	6.9	4.6
- อื่นๆ	14.8	12.1	21.3	7.6	22.3	21.6	12.0
ผลิตภัณฑ์ภาคกลาง	100.0	100.0	100.0	100.0	100.0	100.0	100.0

ที่มา : สำนักบัญชีประชาชาติ สศช.

> การที่เศรษฐกิจพึ่งพิงภาคอุตสาหกรรมสูง ทำให้มีการใช้ทรัพยากรธรรมชาติเกินกว่าความสามารถในการฟื้นคืนความสมบูรณ์ดั้งเดิมได้ และยิ่งก่อให้เกิดของเสียจากการผลิตตามมา ทำให้ระบบนิเวศขาดความสมดุล เกิดปัญหาสิ่งแวดล้อมทั้งน้ำเสีย มลพิษทางอากาศ ปัญหาขยะ ที่ส่งผล

ต่ออาชีพและการดำรงชีวิตของประชากรในพื้นที่ และต่อเศรษฐกิจของภาคในภาพรวมจากมาตรการกีดกันทางการค้าที่ไม่ใช่ภาษี

➢ แนวโน้มการพัฒนาอุตสาหกรรมของภาคเปลี่ยนไปสู่อุตสาหกรรมการผลิตและการส่งออกที่ต้องใช้เทคโนโลยีระดับกลางถึงสูง ได้แก่ ยานยนต์ อิเล็กทรอนิกส์ เครื่องใช้ไฟฟ้า ซึ่งส่วนใหญ่ยังต้องมีการพึ่งพาการนำเข้าชิ้นส่วน และเทคโนโลยีจากต่างประเทศในสัดส่วนที่สูง และต้องอาศัยแรงงานที่มีทักษะฝีมือ ในขณะที่ยังมีการเพิ่มผลผลิตการผลิต(Productivity) ด้วยนวัตกรรมน้อยมาก และแรงงานของภาคยังคงมีการศึกษาค่อนข้างต่ำ โดยส่วนใหญ่มีการศึกษาอยู่ในชั้นประถมศึกษา ทำให้เสียเปรียบในการแข่งขัน ในขณะที่สถานการณ์ปัจจุบันมีการเปลี่ยนแปลงด้านเทคโนโลยีก้าวหน้าอย่างรวดเร็ว และจากการที่เศรษฐกิจต้องพึ่งพิงภายนอกสูง จึงขาดภูมิคุ้มกันที่ดี ทำให้เกิดภาวะความเสี่ยงที่ต้องเผชิญกับผลกระทบจากกระแสโลกาภิวัตน์ที่เปลี่ยนแปลงรวดเร็วและมีแนวโน้มรุนแรงมากขึ้น

(1.2) ผลិតภัณฑ์เฉลี่ยต่อหัวประชากรสูง แต่มีความเหลื่อมล้ำในระหว่างพื้นที่ค่อนข้างมาก แม้ว่า การกระจายผลการพัฒนาเริ่มมีแนวโน้มดีขึ้น ทำให้ความยากจนและความแตกต่างของรายได้ลดลง แต่ยังคงเป็นปัญหาพื้นฐานสำคัญที่ต้องเร่งแก้ไข เพื่อให้คนในภูมิภาคได้รับประโยชน์จากการพัฒนาอย่างเหมาะสมและสอดคล้องกับศักยภาพของตน ซึ่งจะทำให้สามารถแก้ปัญหาความยากจนและเกิดความเท่าเทียมกันของรายได้มากขึ้น โดยเฉพาะอย่างยิ่งการเสริมสร้างการมีงานทำที่มั่นคงและพัฒนาผลผลิตแรงงานให้สูงขึ้น ปัจจุบันภาคกลางมีผลិតภัณฑ์ภาคเฉลี่ยต่อหัวสูงเป็นอันดับสองรองจากกรุงเทพมหานคร โดยมีมูลค่าผลิตภัณฑ์ภาคเฉลี่ยต่อหัว 214,395 บาท แต่ยังมีค่าความเหลื่อมล้ำด้านรายได้ระหว่างกลุ่มมาก โดยกลุ่มจังหวัดภาคตะวันออก มีมูลค่าผลิตภัณฑ์กลุ่มเฉลี่ยต่อหัวสูงถึง 415,544 บาท ในขณะที่กลุ่มจังหวัดภาคกลางตอนบน 2 มีมูลค่าผลิตภัณฑ์กลุ่มเฉลี่ยต่อหัวเพียง 79,805 บาท ต่ำกว่ากลุ่มจังหวัดภาคตะวันออกประมาณ 5 เท่า สำหรับปัญหาความยากจนของภาคกลางมีแนวโน้มลดลง สัดส่วนประชากรยากจนลดลงจากร้อยละ 7.63 ในปี 2544 เหลือร้อยละ 3.31 ในปี 2549

ตารางที่ 2 : แสดงมูลค่าผลิตภัณฑ์มวลรวมปี 2549 ณ ราคาคงที่ ปี2531 สัดส่วนการผลิต และอัตราการขยายตัว ปี 2545-2549 และมูลค่าผลิตภัณฑ์เฉลี่ยต่อหัวจำแนกตามกลุ่มจังหวัด

พื้นที่	มูลค่าผลิตภัณฑ์ (พันล้านบาท)	สัดส่วนการผลิตต่อ ภาคกลาง	อัตราเพิ่มเฉลี่ย(%)	มูลค่าผลิตภัณฑ์ เฉลี่ยต่อหัว(บาท)
	2549p	2549p	45-49	2549p
ภาคกลาง	1,872.6	100.0	7.8	214,395
ภาคกลางตอนบน1	463.8	24.8	8.6	212,468
ภาคกลางตอนบน 2	72.8	3.9	3.5	79,805
ภาคกลางตอนกลาง	474.6	25.3	9.1	243,549
ภาคตะวันออก	486.5	26.0	7.5	415,544
ภาคกลางตอนล่าง1	167.1	8.9	5.0	100,048
ภาคกลางตอนล่าง 2	207.8	11.1	8.5	241,664

ที่มา : สำนักบัญชีประชาชาติ สศช.

(2) อุตสาหกรรมเป็นสาขาการผลิตหลักที่มีบทบาทต่อเศรษฐกิจของภาคกลาง โดยมีมูลค่าผลิตภัณฑ์ ณ ราคาประจำปี พ.ศ. 2549 ประมาณ 1.97 ล้านล้านบาท มูลค่าผลิตภัณฑ์ ณ ราคาคงที่ ประมาณ 1.18 ล้านล้านบาท คิดเป็นสัดส่วนร้อยละ 62.8 ของมูลค่าผลิตภัณฑ์ภาคกลาง และร้อยละ 74 ของมูลค่าผลิตภัณฑ์อุตสาหกรรมรวมทั้งประเทศ สาขาอุตสาหกรรมเป็นสาขาที่มีบทบาทต่อเศรษฐกิจของภาคกลางมากขึ้นเรื่อยๆ โดยมีสัดส่วนมูลค่าผลิตภัณฑ์ต่อมูลค่าผลิตภัณฑ์ภาคเพิ่มขึ้นจากร้อยละ 61.1 ในปี 2545 เป็นร้อยละ 62.8 ในปี 2549 สาขาอุตสาหกรรมมีอัตราการขยายตัวเฉลี่ยระหว่างปี 2545-2549 ร้อยละ 8.6 ต่อปี แนวโน้มการพัฒนาอุตสาหกรรมของภาคเปลี่ยนไปสู่อุตสาหกรรมการผลิตและการส่งออกที่ต้องใช้เทคโนโลยีระดับกลางถึงสูง ได้แก่ ยานยนต์ อิเล็กทรอนิกส์ เครื่องใช้ไฟฟ้า ส่วนอุตสาหกรรมที่อาศัยแรงงานไร้ฝีมือค่าแรงต่ำ เช่น อุตสาหกรรมสิ่งทอ เครื่องแต่งกาย ฟอกหนัง มีแนวโน้มลดลง

(2.1) แหล่งอุตสาหกรรมที่สำคัญของภาคอยู่ในเขตพื้นที่กลุ่มจังหวัดภาคกลางตอนบน 1 กลุ่มจังหวัดภาคกลางตอนกลาง และกลุ่มจังหวัดภาคตะวันออก โดยจังหวัดที่มีสัดส่วนมูลค่าผลิตภัณฑ์สาขาอุตสาหกรรมต่อมูลค่าผลิตภัณฑ์สาขาอุตสาหกรรมรวมของภาคมากที่สุดคือ จังหวัดสมุทรปราการ ร้อยละ 20.3 รองลงมาคือ พระนครศรีอยุธยา ร้อยละ 15.5 ชลบุรี ร้อยละ 11.5 ระยอง ร้อยละ 10.9 และสมุทรสาคร ร้อยละ 10.7 อุตสาหกรรมที่มีสัดส่วนมูลค่าผลิตภัณฑ์สูงสุดของภาคกลาง คือ อุตสาหกรรมการผลิตยานยนต์ รถพ่วงและรถกึ่งรถพ่วง คิดเป็นร้อยละ 14.2 ของมูลค่าผลิตภัณฑ์สาขาอุตสาหกรรมของภาค แหล่งผลิตที่สำคัญอยู่ในพื้นที่จังหวัดสมุทรปราการ ฉะเชิงเทรา และพระนครศรีอยุธยา อันดับที่สองคือ อุตสาหกรรมอาหารและเครื่องดื่ม ร้อยละ 11.8 ของมูลค่าผลิตภัณฑ์สาขาอุตสาหกรรมของภาค แหล่งผลิตที่สำคัญอยู่ในพื้นที่จังหวัดพระนครศรีอยุธยา ปทุมธานี สมุทรสาคร นครปฐม และสมุทรปราการ อันดับสามคือ อุตสาหกรรมการผลิตอุปกรณ์และเครื่องมือทางวิทยุ โทรทัศน์และการสื่อสาร ร้อยละ 10.8 แหล่งผลิตที่สำคัญอยู่ในพื้นที่จังหวัดพระนครศรีอยุธยา สมุทรปราการ ลพบุรี และระยอง

ตารางที่ 3 : แสดงมูลค่าผลิตภัณฑ์สาขาอุตสาหกรรม ปี 2549 ณ ราคาคงที่ จำแนกตามกลุ่มจังหวัด

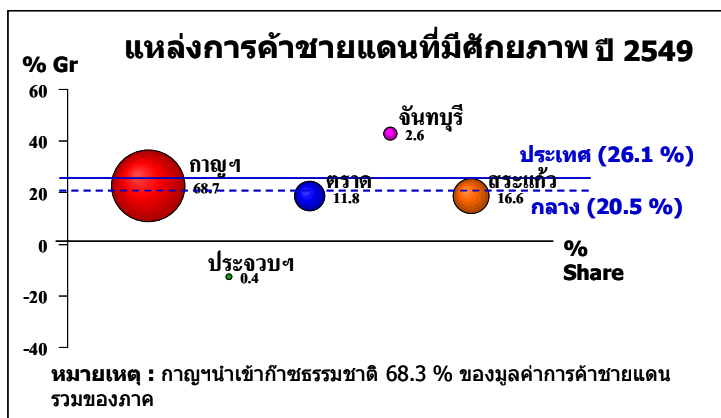
ผลิตภัณฑ์อุตสาหกรรม	ภาคกลาง	กลางบน 1	กลางบน 2	กลางล่าง 1	กลางล่าง 2	กลางตอนกลาง	ตะวันออก
มูลค่ารวม (ล้านบาท)	1,175,346	342,683	24,000	61,801	140,270	342,514	264,078
(สัดส่วน % ของภาค)	100.0	29.2	2.0	5.3	11.9	29.1	22.5
สัดส่วนประเภทผลิตภัณฑ์ (%)	100.0	100.0	100.0	100.0	100.0	100.0	100.0
ยานยนต์	14.2	11.3	0.1	1.6	0.8	31.3	7.1
อาหารและเครื่องดื่ม	11.8	17.1	11.8	40.2	20.4	4.8	2.9
วิทยุ โทรทัศน์ อุปกรณ์สื่อสาร	10.8	23.2	47.8	0.0	0.0	4.5	7.6
เครื่องจักรสำนักงาน	10.6	8.5	0.0	0.2	24.9	15.9	2.0
ผลิตภัณฑ์ที่ได้จากการกลั่นน้ำมัน ปิโตรเลียม	8.8	0.0	0.0	0.0	0.0	0.0	39.0
อื่นๆ	43.9	39.9	40.3	57.9	53.9	43.5	41.5

ที่มา : คำนวณจากผลิตภัณฑ์ภาคกลาง ณ ราคาคงที่

(2.2) อุตสาหกรรมที่สำคัญของภาคกลางส่วนใหญ่เป็นอุตสาหกรรมการผลิตและการส่งออกที่ต้องมีการพึ่งพาการนำเข้าชิ้นส่วนองค์ประกอบ ทู่นและเทคโนโลยีจากต่างประเทศในสัดส่วนที่สูง จึงอาศัยความได้เปรียบในการแข่งขันจากการใช้แรงงานไร้ฝีมือค่าแรงต่ำและทุนเป็นหลัก แต่การเพิ่มผลิตภาพการผลิต (Productivity) ด้วยนวัตกรรมยังมีน้อยมาก ปัจจุบันจึงมีความเสียเปรียบในการแข่งขันต้องเผชิญกับปัญหาการแข่งขันการผลิตสินค้าด้วยเทคโนโลยีกับประเทศที่มีความก้าวหน้าทางเทคโนโลยี ดังนั้นจำเป็นต้องพัฒนาและผลิตแรงงานทักษะสูง โดยต้องสร้างบุคลากรหลักในเชิงคุณภาพที่มีความเชี่ยวชาญเฉพาะทางและประสบการณ์ตรง ได้แก่ วิศวกร ช่างเทคนิค ต้องสนับสนุนการวิจัยและพัฒนาเพื่อยกระดับมาตรฐานการผลิตให้สูงขึ้น โดยสร้างกลไกและโครงสร้างพื้นฐานที่เอื้ออำนวยต่อการทำวิจัยและพัฒนา และการแลกเปลี่ยนเรียนรู้ รวมถึงต้องมีอุปกรณ์ทดสอบ/ตรวจสอบมาตรฐานที่ใช้งานได้เพียงพอ อีกทั้งต้องพัฒนาระบบโลจิสติกส์ โดยพัฒนาประสิทธิภาพการจัดการและมาตรฐานของระบบโลจิสติกส์อย่างเป็นระบบและต่อเนื่องที่เอื้ออำนวยต่อการพัฒนาทั้งในด้านถนน ท่าเรือ และรถไฟ เป็นต้น เพื่อให้การลำเลียงสินค้ามีประสิทธิภาพ ช่วยให้ต้นทุนการผลิตลดลง อันจะเป็นการยกระดับขีดความสามารถในการแข่งขันของอุตสาหกรรม ตลอดจนพัฒนาโครงสร้างพื้นฐานที่อำนวยความสะดวกต่อการก่อตัวแบบ Cluster นอกจากนี้การพัฒนาอุตสาหกรรมในภาคกลางจำเป็นต้องคำนึงถึงสิ่งแวดล้อมด้วย

(3) สาขาการค้าขาย เป็นสาขาการผลิตที่สำคัญที่สร้างรายได้ให้กับภาคกลางมากเป็นอันดับที่สองรองลงมาจากสาขาอุตสาหกรรม ภาคกลางมีมูลค่าผลิตภัณฑ์สาขาการค้าขาย ณ ราคาประจำปี พ.ศ. 2549 ประมาณ 0.25 ล้านล้านบาท มูลค่าผลิตภัณฑ์สาขาการค้าขาย ณ ราคาคงที่ ประมาณ 0.13 ล้านล้านบาท บทบาทด้านการค้าขายต่อเศรษฐกิจภาคกลางได้ลดบทบาทลงจากร้อยละ 7.2 ในปี 2545 เหลือร้อยละ 6.7 ในปี 2549 มูลค่าผลิตภัณฑ์สาขาการค้าขายของภาคกลางคิดเป็นสัดส่วนการผลิตต่อประเทศเท่ากับร้อยละ 22.4 สูงกว่าพื้นที่ภาคอื่นๆ ยกเว้นกรุงเทพฯ สาขาการค้าขายของภาคกลางมีอัตราการขยายตัวเฉลี่ยระหว่างปี 2545-2549 ร้อยละ 5.8 ต่อปี จังหวัดที่มีสัดส่วนมูลค่าผลิตภัณฑ์สาขาการค้าขายต่อมูลค่าผลิตภัณฑ์สาขาการค้าขายรวมของภาคมากที่สุดคือ จังหวัดชลบุรี ร้อยละ 13.5 รองลงมาคือสมุทรปราการ ร้อยละ 9.8

(4) ภาคกลางเป็นภาคที่มีศักยภาพในการพัฒนาทางด้านการค้าชายแดน โดยการค้าชายแดนของภาคกลางมีการขยายตัวอย่างต่อเนื่องและเชื่อมโยงประเทศเพื่อนบ้านและต่างประเทศมากขึ้น ภาคกลางมีพื้นที่ชายแดนติดกับสหภาพพม่าทางฝั่งตะวันตก และมีพื้นที่ชายแดนติด



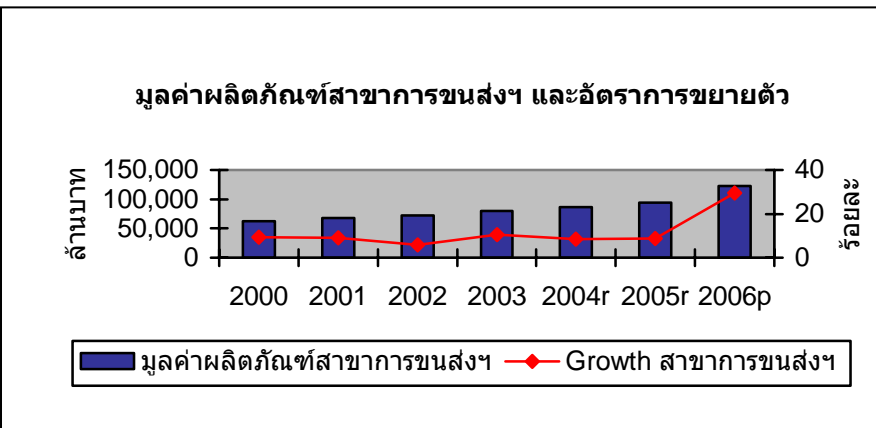
กับประเทศกัมพูชาทางฝั่งตะวันออก ปี 2549 ภาคกลางมีมูลค่าการค้าชายแดน รวมทั้งสิ้นประมาณ 113,455 ล้านบาท ร้อยละ 21.3 ของมูลค่าการค้าชายแดนประเทศ เป็นมูลค่าการส่งออก 34,139 ล้านบาท มูลค่าการนำเข้า 79,316 ล้านบาท ซึ่งปี 2549 มีอัตราการขยายตัวของมูลค่าการค้าชายแดนคิดเป็น ร้อยละ 20.5

และเมื่อดูจากข้อมูลในปี 2545 - 2549 ที่ผ่านมามีมูลค่าการค้าชายแดนมีอัตราการขยายตัวเฉลี่ยเพิ่มขึ้นประมาณร้อยละ 22.7 ต่อปี

(4.1) การค้าชายแดนกับสหภาพพม่าของภาคกลางผ่านทางจังหวัดกาญจนบุรี และ ประจวบคีรีขันธ์ ปี 2549 มีมูลค่าการส่งออก 351 ล้านบาท นำเข้า 77,985 ล้านบาท สินค้าสำคัญที่ส่งออกไปยังสหภาพพม่า ได้แก่ น้ำมันปาล์ม นมข้นหวาน เบียร์ ชิ้นส่วนรองเท้า รถจักรยานยนต์ น้ำมันเบนซิน ไรสาร น้ำมันดีเซลหมุนเร็ว และรถดันดินตีนตะขาบเก่าใช้แล้ว เป็นต้น สินค้าสำคัญที่นำเข้าจากสหภาพพม่า ได้แก่ ก๊าซธรรมชาติ ชิ้นส่วนรองเท้า ไม้คิ้วบัว โคะ-กระป๋อง วงกบ บานประตู หน้าต่าง ซีเมนต์ ไม้ไผ่ลำ และถ่านหิน เป็นต้น ปัญหาและอุปสรรคทางการค้าชายแดนกับพม่าที่สำคัญคือ พม่ามีนโยบายจำกัดการนำเข้าสินค้าไทย โดยห้ามนำเข้าสินค้า 27 รายการ เช่น ผงชูรส สินค้าอุปโภคบริโภค ซึ่งเป็นสินค้าส่งออกหลักของไทย การออกกฎระเบียบในการนำเข้าสินค้าในสัดส่วนที่เท่าเทียมกัน โดยกำหนดให้นำเข้าเฉพาะสินค้าที่จำเป็นต่อการพัฒนาประเทศ เช่น วัสดุก่อสร้าง สินค้ายุทธปัจจัยและความมั่นคง เช่น น้ำมันเชื้อเพลิง เครื่องจักร ข้าว เป็นต้น นอกจากนี้ยังมีปัญหาความไม่สงบบริเวณชายแดนไทย-พม่า

(4.2) การค้าชายแดนกับกัมพูชาของภาคกลางด้านจังหวัดสระแก้ว จันทบุรี และ ตราด มีมูลค่าการส่งออก 33,788 ล้านบาท นำเข้า 1,331 ล้านบาท สินค้าสำคัญที่ส่งออกไปกัมพูชา ได้แก่ รถจักรยานยนต์/ชิ้นส่วนครบสมบูรณ์ ผ้าพิมพ์/ผ้าทอ เบียร์(เครื่องดื่มประเภทเบียร์) ปูนซีเมนต์ นม/อาหารเสริม/เครื่องดื่มประเภทนม น้ำตาลทราย เครื่องยนต์ สุรา/เครื่องดื่มประเภทสุรา ยางใน/นอกรถทุกชนิด เครื่องดื่ม/น้ำอัดลม/น้ำหวานต่างๆ อะไหล่รถยนต์/จักรยานยนต์ อาหารสัตว์ ขนหมู ผงชูรส/ผงปรุงรส ก๊าซปิโตรเลียม/ก๊าซหุงต้ม และรถไถนา/อะไหล่/โครง/เครื่องมือใช้ในการเกษตร เป็นต้น สินค้าสำคัญที่นำเข้าจากประเทศกัมพูชา ได้แก่ เศษเหล็ก เศษอลูมิเนียม ผ้าห่ม/เสื้อผ้าเก่าใช้แล้ว เศษกระดาษ มันสำปะหลัง เสื้อผ้า พลาสติก/สัตว์น้ำแช่แข็ง เป็นต้น ปัญหาและอุปสรรคทางการค้ากับกัมพูชาที่สำคัญคือ การพัฒนาโครงสร้างพื้นฐานค่อนข้างล่าช้า เนื่องจากปัญหากับระเบิดบริเวณพื้นที่ชายแดน

(5) ภาคกลางเป็นภาคที่เป็นศูนย์กลางทางการขนส่ง คลังสินค้า และการสื่อสารของประเทศ ซึ่งมีมูลค่าผลิตภัณฑ์สาขาขนส่ง ณ ราคาประจำปี พ.ศ. 2549 ประมาณ 0.15 ล้านล้านบาท มูลค่าผลิตภัณฑ์สาขาขนส่งฯ ณ ราคาคงที่ ประมาณ 0.12 ล้านล้านบาท บทบาทสาขาขนส่งฯต่อเศรษฐกิจภาคกลางเมื่อดูจากสถานการณ์ในช่วง 5 ปีที่ผ่านมาพบว่ามีบทบาทเพิ่มมากขึ้น สัดส่วนมูลค่าผลิตภัณฑ์สาขาขนส่งฯ ต่อมูลค่าผลิตภัณฑ์ภาคได้เพิ่มขึ้นจากร้อยละ 5.2 ในปี 2545 และเพิ่มเป็นร้อยละ 6.5 ในปี 2549



ผลิตภัณฑ์สาขาการขนส่งฯ ของภาคกลางคิดเป็นสัดส่วนการผลิตต่อประเทศเท่ากับร้อยละ 29.9 สูงกว่าพื้นที่ภาคอื่นๆ ยกเว้นกรุงเทพฯ สาขาการขนส่งฯของภาคกลางมีอัตราการขยายตัวเฉลี่ย 2545-2549 ร้อยละ 12.7 ต่อปี

ภาคกลางเป็นภาคที่ได้รับการพัฒนาโครงสร้างพื้นฐานเพื่อรองรับการเจริญเติบโตทางเศรษฐกิจอย่างต่อเนื่องมากกว่าภาคอื่นๆ ทั้งโครงข่ายการคมนาคมทางบก ทางน้ำ และทางอากาศ ระบบโทรคมนาคม และสาธารณูปโภคต่างๆ ส่งผลให้พื้นที่ภาคกลางเป็นศูนย์กลางทางคมนาคมที่เชื่อมโยงไปสู่ภูมิภาคและนานาชาติต่อเนื่องจากกรุงเทพฯ จังหวัดที่มีสัดส่วนมูลค่าผลิตภัณฑ์สาขาการขนส่งต่อมูลค่าผลิตภัณฑ์สาขาการขนส่งฯรวมของภาคมากที่สุดในปี 2549 คือ จังหวัดชลบุรี ร้อยละ 31.2 รองลงมาคือสมุทรปราการ ร้อยละ 24.5

(6) ภาคเกษตรสร้างรายได้สูงเป็นอันดับสองรองจากภาคใต้แต่มีอัตราการขยายตัวค่อนข้างต่ำ ภาคกลางมีสัดส่วนมูลค่าผลิตภัณฑ์ภาคเกษตรร้อยละ 5.1 ของมูลค่าผลิตภัณฑ์ภาค มีอัตราการขยายตัวเฉลี่ยระหว่างปี 2545-49 ร้อยละ 2.2 ต่อปี ซึ่งเป็นอัตราการขยายตัวค่อนข้างต่ำ เนื่องด้วยสาเหตุหลายประการ ได้แก่ ปัญหาราคาสินค้าเกษตรผันผวนและหรือราคาตกต่ำ การให้ผลตอบแทนต่ำกว่าภาคอุตสาหกรรมมาก ทำให้พื้นที่เกษตรกรรมของภาคกลางลดลงไปมากโดยแปรเปลี่ยนไปเป็นพื้นที่อุตสาหกรรม ปัญหาสิ่งแวดล้อมเสื่อมโทรม ปัญหาการแย่งใช้น้ำระหว่างภาคเกษตรกับภาคอุตสาหกรรม ปัญหาดินเสื่อมคุณภาพจากการใช้สารเคมี การถูกกีดกันทางการค้า และประสบปัญหาอุทกภัยและภัยแล้งแต่อย่างไรก็ตามภาคกลางยังคงเป็นแหล่งเกษตรที่สำคัญของประเทศ โดยมีมูลค่าผลิตภัณฑ์ภาคเกษตรสูงเป็นอันดับที่สองรองจากภาคใต้ และมีแนวโน้มการพัฒนาคุณภาพการผลิตมากขึ้น ด้วยลักษณะภูมิประเทศที่เป็นที่ราบลุ่มแม่น้ำที่อุดมสมบูรณ์เหมาะสมในการทำเกษตร ภาคกลางจึงเป็นแหล่งผลิตสินค้าเกษตรที่สำคัญของประเทศแห่งหนึ่งทั้งทางด้านการเพาะปลูก การทำปศุสัตว์ และการทำประมงน้ำจืดและน้ำเค็ม โดยมีเนื้อที่ถือครองทางการเกษตรในปี 2548 ทั้งสิ้น 25.8 ล้านไร่ (ร้อยละ 40.3 ของพื้นที่ภาค) ภาคเกษตรแบ่งเป็นสาขาเกษตรกรรม ล่าสัตว์ ป่าไม้ ร้อยละ 79.2 สาขาประมงร้อยละ 20.8

(6.1) สาขาเกษตร ล่าสัตว์ และป่าไม้ มีมูลค่าผลิตภัณฑ์สาขาเกษตร ณ ราคาประจำปี พ.ศ. 2549 ประมาณ 174,549 ล้านบาท มูลค่าผลิตภัณฑ์สาขาเกษตร ณ ราคาคงที่ ประมาณ 75,007 ล้านบาท สัดส่วนมูลค่าผลิตภัณฑ์สาขาเกษตรต่อมูลค่าผลิตภัณฑ์ภาคได้ลดลงจากร้อยละ 5.2 ในปี 2545 เหลือร้อยละ 4 ในปี 2549 มูลค่าผลิตภัณฑ์สาขาเกษตรของภาคกลางคิดเป็นสัดส่วนการผลิตต่อประเทศเท่ากับ ร้อยละ 25 สูงเป็นอันดับที่สองรองจากภาคใต้ สาขาเกษตรของภาคกลางมีอัตราการขยายตัวเฉลี่ยระหว่างปี 2545-2549 ร้อยละ 2 ต่อปี ผลิตภัณฑ์สาขาเกษตรที่สำคัญของภาค ได้แก่ ข้าว แหล่งผลิตที่สำคัญคือ จังหวัดสุพรรณบุรี ชัยนาท และพระนครศรีอยุธยา รองลงมาคือ ผลไม้ แหล่งผลิตที่สำคัญคือ จังหวัดประจวบคีรีขันธ์ จันทบุรี ชลบุรี และเพชรบุรี ยางพารา แหล่งผลิตที่สำคัญคือ จังหวัดระยอง จันทบุรี และตราด พืชผักต่างๆ แหล่งผลิตที่สำคัญคือ จังหวัดราชบุรี กาญจนบุรี และสุพรรณบุรี ไข่ แหล่งผลิตที่สำคัญคือ จังหวัดชลบุรี ฉะเชิงเทรา และปราจีนบุรี และสุกร แหล่งผลิตที่สำคัญคือ จังหวัดราชบุรี และนครปฐม

(6.2) สาขาประมง ภาคกลางมีมูลค่าผลิตภัณฑ์สาขาประมง ณ ราคาประจำปี พ.ศ. 2549 ประมาณ 36,125 ล้านบาท มูลค่าผลิตภัณฑ์สาขาประมง ณ ราคาคงที่ ประมาณ 19,695 ล้านบาท สัดส่วนมูลค่าผลิตภัณฑ์สาขาประมงต่อมูลค่าผลิตภัณฑ์ภาคได้ลดลงจากร้อยละ 1.3 ในปี 2545 เหลือร้อยละ 1.1 ในปี 2549 มูลค่าผลิตภัณฑ์สาขาประมงของภาคกลางคิดเป็นสัดส่วนการผลิตต่อประเทศเท่ากับร้อยละ 32.2 สูงเป็นอันดับที่สองรองจากภาคใต้ สาขาประมงของภาคกลางมีอัตราการขยายตัวเฉลี่ยระหว่างปี 2545-2549 ร้อยละ 2.9 ต่อปี จังหวัดที่มีสัดส่วนมูลค่าผลิตภัณฑ์สาขาประมงสูงที่สุดของภาค ได้แก่ สมุทรสาคร รองลงมาคือ สมุทรปราการ ตราด และระยอง ภาคกลางเป็นภาคมีศักยภาพในการทำการ

ประมงทั้งน้ำจืดและน้ำเค็ม โดยในปี 2547 ปริมาณสัตว์น้ำจืดที่จับได้ทั้งหมดรวมเพาะเลี้ยงด้วยทั้งสิ้น ประมาณ 300,486 ตัน คิดเป็นร้อยละ 41.3 ของทั้งประเทศ จังหวัดที่มีผลผลิตปลาจืดที่จับได้ทั้งหมดรวมเพาะเลี้ยงด้วยมากที่สุดของภาคคือ จังหวัดสมุทรปราการ รองลงมาคือ สุพรรณบุรี นครปฐม และสมุทรสาคร ส่วนสัตว์น้ำเค็ม ปี 2547 ภาคกลางมีจำนวนครีวเรือประมงรวมทั้งสิ้นประมาณ 30,252 ครีวเรือ คิดเป็นร้อยละ 32.4 ของทั้งประเทศ มีปริมาณสัตว์น้ำเค็มที่ขึ้นท่าที่สำคัญในพื้นที่รวมทั้งสิ้น 635,294 ตัน คิดเป็นร้อยละ 34.4 ของทั้งประเทศ โดยส่วนใหญ่เป็นปลา 559,928 ตัน รองลงมาคือ ปลาหมึก 57,787 ตัน และกุ้ง 14,314 ตัน ส่วนผลผลิตสัตว์น้ำเค็มที่ได้จากการเพาะเลี้ยงชายฝั่งซึ่งมีเกษตรกรจำนวนรวมทั้งสิ้น 17,494 ราย คิดเป็นร้อยละ 52.4 ของทั้งประเทศ มีเนื้อที่เพาะเลี้ยง 222,817 ไร่ ร้อยละ 50.1 ของทั้งประเทศ และมีปริมาณผลผลิตสัตว์น้ำรวมทั้งสิ้น 117,582 ตัน ร้อยละ 32.6 ของทั้งประเทศ ส่วนใหญ่เป็นการเพาะเลี้ยงกุ้ง 117,520 ตัน คิดเป็นร้อยละ 32.6 ของทั้งประเทศ

(7) รายได้จากการท่องเที่ยวของภาคกลางโดยรวมเพิ่มขึ้น จากการที่ภาคกลางเป็นพื้นที่ที่มีแหล่งท่องเที่ยวที่หลากหลายทั้งภูเขา ป่าไม้ น้ำตก ทะเล และเกาะแก่งต่างๆ ทำให้มีนักท่องเที่ยวเดินทางมาเที่ยวจำนวนมาก ในปี 2549 ภาคกลางมีนักท่องเที่ยวมาเยี่ยมเยือน 45.4 ล้านคน เพิ่มขึ้นจาก 40.8 ล้านคนในปี 2548 และเพิ่มจาก 37.4 ล้านคน ในปี 2547 คิดเป็นอัตราการเพิ่มเฉลี่ยร้อยละ 10.2 ต่อปี ทำให้ภาคกลางมีรายได้จากการท่องเที่ยวเพิ่มขึ้นเรื่อยๆ โดยมีรายได้จากการท่องเที่ยวเพิ่มขึ้นจาก 105,772 ล้านบาท ในปี 2547 เป็น 120,537 ล้านบาท ในปี 2549 รายได้ของการท่องเที่ยวภาคกลางคิดเป็นสัดส่วนร้อยละ 17 ของรายได้จากการท่องเที่ยวทั้งประเทศ สูงเป็นอันดับที่สามารถรองจากกรุงเทพฯ และภาคใต้ รายได้จากการท่องเที่ยวส่วนใหญ่ของภาคกลางมาจากค่าอาหารและเครื่องดื่มคิดเป็นร้อยละ 27.5 รองลงมาเป็นค่าซื้อสินค้าและของที่ระลึกคิดเป็นร้อยละ 22 ซึ่งแหล่งท่องเที่ยวสำคัญและมีชื่อเสียงของภาคกลาง ได้แก่ ชะอำ หัวหิน พัทยา เกาะช้าง เกาะเสม็ด และอุทยานประวัติศาสตร์พระนครศรีอยุธยา เป็นต้น อย่างไรก็ตาม แม้ว่าภาคกลางจะมีแหล่งท่องเที่ยวที่น่าสนใจมากมาย แต่ระยะเวลาพำนักเฉลี่ยจะต่ำกว่าพื้นที่ภาคอื่นๆ โดยภาคตะวันออก มีระยะเวลาพำนักเฉลี่ย 2.55 วัน ภาคตะวันตก 2.1 วัน และจังหวัดในภาคกลางที่เหลือ(ไม่รวมกรุงเทพฯ) ระยะเวลาพำนักเฉลี่ย 1.84 วัน ในขณะที่ภาคเหนือ 2.6 วัน ภาคใต้ 3.4 วัน ภาคตะวันออกเฉียงเหนือ 2.63 วัน และกรุงเทพฯ 3.49 วัน ทำให้สาขาโรงแรมและภัตตาคาร มีสัดส่วนการผลิตเพียงร้อยละ 1.5 ของมูลค่าผลิตภัณฑ์ภาค มูลค่าผลิตภัณฑ์ในปี 2549 ณ ราคาตลาดประมาณ 70,668 ล้านบาท มูลค่าผลิตภัณฑ์ ณ ราคาคงที่ ประมาณ 27,478 ล้านบาท มูลค่าผลิตภัณฑ์สาขาโรงแรมและภัตตาคารมีสัดส่วนร้อยละ 18.1 มูลค่าผลิตภัณฑ์สาขาโรงแรมและภัตตาคารของประเทศ และมีอัตราการขยายตัวเฉลี่ย ในช่วงปี 2545-2549 ร้อยละ 8.5 ต่อปี จังหวัดที่มีมูลค่าผลิตภัณฑ์สาขาโรงแรมและภัตตาคารสูงที่สุด คือ จังหวัดชลบุรี คิดเป็นสัดส่วนร้อยละ 38.6 ของภาคกลาง รองลงมาคือ ประจวบคีรีขันธ์ และสมุทรปราการ ร้อยละ 10 เท่ากัน

1.2 ด้านสังคม

(1) ประชากรภาคกลางเพิ่มขึ้นในอัตราร้อยละ 1.2 ในช่วง 5 ปีที่ผ่านมา โดยมีประชากรวัยเด็กลดลงแต่ประชากรวัยทำงานมีแนวโน้มเพิ่มขึ้น ในขณะที่ประชากรวัยสูงอายุมีสัดส่วนเท่าเดิม ในปี 2543 ภาคกลางมีประชากรทั้งสิ้น 13.9 ล้านคน ในปี 2548 ประชากรภาคกลางเพิ่มขึ้นเป็น 14.8 ล้านคนหรือเพิ่มขึ้นร้อยละ 1.2 ระหว่างปี 2543 และปี 2548 โครงสร้างประชากรของภาคกลางมีการเปลี่ยนแปลงโดยสัดส่วนประชากรวัยเด็กลดลงจากร้อยละ 22.1 เหลือร้อยละ 21.0 แต่ประชากรวัยทำงานมีสัดส่วนเพิ่มขึ้นจากร้อยละ 66.5 เป็นร้อยละ 67.6 ส่วนประชากรวัยสูงอายุมีสัดส่วน

ร้อยละ 11.4 เท่าเดิม และเมื่อเปรียบเทียบกับระดับประเทศ ภาคกลางมีอัตราการเพิ่มของประชากรสูง กว่าระดับประเทศเล็กน้อย และมีการเปลี่ยนแปลงของโครงสร้างในทิศทางเดียวกัน คือ ประชากรวัยเด็กมี สัดส่วนลดลง ประชากรวัยทำงานมีสัดส่วนที่สูงขึ้น ส่วนประชากรวัยสูงอายุแม้ว่าจะยังมีได้มีสัดส่วน เพิ่มขึ้นใน 5 ปีผ่านมา แต่มีแนวโน้มเพิ่มขึ้นในอนาคต

ตารางที่ 4 : โครงสร้างประชากรภาคกลางเทียบกับประเทศ

พื้นที่	ประชากร (พันคน)			จำนวนประชากรตามกลุ่มอายุ (พันคน)					
	2543	2548	อัตราเพิ่ม (%)	2543			2548		
				0-14	15-59	60+	0-14	15-59	60+
ประเทศ	59,445	61,237	0.6	23.0	66.9	10.1	21.7	67.6	10.7
ภาคกลาง	13,902	14,762	1.2	22.1	66.5	11.4	21.0	67.6	11.4

ที่มา : กรมการปกครอง (หมายเหตุ : เฉพาะผู้มีสัญชาติไทยที่มีชื่ออยู่ในทะเบียนบ้าน)

(2) ภาคกลางมีความสัมพันธ์ความอบอุ่นในครอบครัวลดลง โดยการหย่าร้างสูงเป็น อันดับสองรองจากกรุงเทพมหานคร โดยอัตราการหย่าร้างของภาคกลางได้เพิ่มขึ้นจาก 5.51 คู่ต่อพัน ครอบครัวในปี 2544 เป็น 7.07 คู่ในปี 2548 ซึ่งเมื่อเทียบกับพื้นที่ภาคอื่นๆพบว่า สูงเป็นอันดับสองของ ประเทศรองจากกรุงเทพมหานคร

(3) ภาคกลางมีความปลอดภัยในชีวิตและทรัพย์สินลดลงโดยมีคดีอาชญากรรม เพิ่มขึ้น ส่วนปัญหายาเสพติดมีแนวโน้มดีขึ้นแต่ยังรุนแรงกว่าทุกภาค จากสถิติข้อมูลคดี อาชญากรรมพบว่า คดีอาชญากรรมในภาคกลางมีเพิ่มขึ้นจาก 237 คดี ในปี 2544 เป็น 268 คดี ในปี 2548 ส่วนปัญหายาเสพติดแม้จะมีแนวโน้มดีขึ้น โดยจับกุมได้ลดลงจาก 703 คดีต่อประชากรพันคนในปี 2544 เหลือ 257 คดีในปี 2546 แต่เมื่อเทียบกับพื้นที่ภาคอื่นๆพบว่ายังคงมีความรุนแรงกว่าทุกภาค

(4) ภาคกลางมีจำนวนเด็กและประชาชนด้อยโอกาสและอยู่ในภาวะยากลำบากสูง เป็นอันดับสามรองจากภาคตะวันออกเฉียงเหนือ และภาคเหนือ ปี 2548 ภาคกลางมีจำนวน ผู้ด้อยโอกาสและประสบภาวะยากลำบาก ซึ่งประกอบด้วยเด็กกำพร้า เด็กเร่ร่อน เด็กถูกทอดทิ้ง เด็กที่ ได้รับผลกระทบจากโรคเอดส์ (เช่น สังคมรังเกียจ) รวมไปถึงประชาชนที่ไม่มีที่อยู่อาศัยถาวร และไม่มี รายได้พอสำหรับการเลี้ยงชีพสูงเป็นอันดับสามรองจากภาคตะวันออกเฉียงเหนือและภาคเหนือ โดยมี จำนวนเด็กกำพร้า 5,354 คน เด็กเร่ร่อน 172 คน เด็กถูกทอดทิ้ง 163 คน เด็กที่ได้รับผลกระทบจากโรค เอดส์ 583 คน และคนที่ไม่มีที่อยู่อาศัย(อายุ 18-60 ปี) จำนวน 4,333 คน

(5) สถานการณ์และแนวโน้มด้านการศึกษาของภาคกลางในด้านปริมาณเพิ่มขึ้น แต่ในด้านคุณภาพยังมีปัญหา ดังนี้

(5.1) การส่งเสริมโอกาสทางการศึกษาอย่างต่อเนื่องส่งผลให้เด็กและเยาวชน ของภาคกลางได้เข้าเรียนในระบบโรงเรียนมากขึ้น ประชาชนมีอัตราการเรียนรู้เพิ่มขึ้น และมี จำนวนปีการศึกษาเฉลี่ยเพิ่มขึ้น

➢ ปี 2548 ภาคกลางมีอัตราการเข้าเรียนของประชากรวัยเรียนสูงกว่าอัตรา ของประเทศในทุกระดับการศึกษา ได้แก่ ระดับก่อนประถมศึกษา(ร้อยละ 81.7) ระดับประถมศึกษา(ร้อยละ 109.9) มัธยมศึกษาตอนต้น(ร้อยละ 97.5) และมัธยมศึกษาตอนปลาย(ร้อยละ 39.8)

➢ ประชากรของภาคกลางที่สำเร็จการศึกษาในระดับประถมศึกษาเพิ่มสูงขึ้นอย่างต่อเนื่อง ส่งผลให้อัตราการเรียนรู้อัตราเพิ่มขึ้นเป็นร้อยละ 60.9 ในปี 2548 ซึ่งเป็นอัตราสูงกว่าระดับประเทศเล็กน้อย และมีผลทำให้จำนวนปีการศึกษาเฉลี่ยของประชากรเพิ่มขึ้นเป็น 8.4 ปี ซึ่งเป็นระดับใกล้เคียงกับของประเทศ

(5.2) คุณภาพการศึกษายังไม่เป็นที่น่าพอใจทั้งด้านผลสัมฤทธิ์ทางการเรียน และมาตรฐานสถานศึกษา

➢ ผลสัมฤทธิ์ทางการเรียนของนักเรียนอยู่ในเกณฑ์ต่ำกว่าร้อยละ 50 โดยนักเรียนระดับประถมศึกษาที่มีผลสัมฤทธิ์ทางการศึกษา คิดเป็นร้อยละ 43.3 นักเรียนระดับมัธยมศึกษาตอนต้นมีผลสัมฤทธิ์ทางการศึกษา คิดเป็นร้อยละ 39.0 และนักเรียนระดับมัธยมศึกษาตอนปลายมีผลสัมฤทธิ์ทางการศึกษาคิดเป็นร้อยละ 42.6 จะเห็นได้ว่าผลสัมฤทธิ์ทางการศึกษาของเยาวชนที่จะเป็นกำลังแรงงานที่สำคัญในอนาคตมีผลสัมฤทธิ์ทางการศึกษาต่ำกว่าร้อยละ 50 ในทุกระดับชั้น

ตารางที่ 5 : ผลคะแนนทดสอบเฉลี่ยของนักเรียน ปี 2547

หน่วย : ร้อยละ

พื้นที่	คะแนนเฉลี่ยของนักเรียนปี 2547		
	ประถมศึกษา	มัธยมศึกษาตอนต้น	มัธยมศึกษาตอนปลาย
ภาคกลาง	43.3	39.0	42.6

ที่มา : เอกสารรายงานการพัฒนาคนของประเทศไทยปี พ.ศ. 2550 ของ UNDP

➢ ในการประเมินคุณภาพภายนอกสถานศึกษาในระดับการศึกษาขั้นพื้นฐาน ภายใต้กรอบ 14 มาตรฐาน(ช่วงปี 2544-2548) พบว่า จำนวนสถานศึกษาในพื้นที่ภาคกลาง ภาคตะวันตก และภาคตะวันออก อยู่ในระดับ “ได้มาตรฐาน” ในสัดส่วนร้อยละ 51 ร้อยละ 44 และร้อยละ 41 ตามลำดับ แม้จะเป็นสัดส่วนที่สูงกว่าเฉลี่ยทั้งประเทศ แต่ก็ยังต้องได้รับการปรับปรุงให้สามารถผ่านเกณฑ์ได้มากขึ้น

(5.3) ภาคการผลิตของภาคกลางมีความต้องการแรงงานที่มีทักษะฝีมือเพิ่มมากขึ้น แต่การศึกษาของแรงงานยังค่อนข้างต่ำ เศรษฐกิจภาคกลางพึ่งพิงภาคอุตสาหกรรมและบริการที่ต้องแรงงานที่มีทักษะฝีมือมากขึ้น แต่ประชากรวัยแรงงานของภาคกลางส่วนใหญ่ยังจบการศึกษาระดับไม่เกินประถมศึกษาถึงร้อยละ 49.1 และไม่ได้รับการศึกษาร้อยละ 4.4 จบชั้นมัธยมศึกษาตอนต้นร้อยละ 18.6 จบชั้นมัธยมศึกษาตอนปลายร้อยละ 14.1 และจบการศึกษาระดับอุดมศึกษาเพียงร้อยละ 12.9

(6) ปัญหาสุขภาพของประชาชนภาคกลางยังต้องเฝ้าระวัง ภาวะความเจ็บป่วยสุขภาพกายของประชาชนภาคกลางเพิ่มขึ้นเล็กน้อย แต่ภาวะความเจ็บป่วยทางจิตลดลง และอัตราการตายของมารดาจากคลอดบุตรก็มีแนวโน้มลดลง ดังนี้

(6.1) ในปี 2549 ประชาชนภาคกลางที่อยู่ในภาวะเจ็บป่วยเพิ่มขึ้นเป็นร้อยละ 15.3 จากที่เคยอยู่ในอัตราร้อยละ 14.8 ในปี 2547 กลุ่มโรคที่ประชาชนเจ็บป่วยมากที่สุด 5 อันดับแรก ได้แก่ (1) โรคทางเดินหายใจ (2) โรคระบบทางเดินอาหาร (3) โรคหัวใจและหลอดเลือด (4) โรคกล้ามเนื้อ เส้นเอ็น และกระดูก และ (5) โรคระบบต่อไทรอยด์ ส่วนโรคเกี่ยวกับสุขภาพจิตของภาคกลาง พบว่า ผู้ป่วยลดลงจากอัตรา 2,788 คนต่อประชากรแสนคนในปี 2546 เหลือ 2,026 คนต่อประชากรแสนคนในปี 2548 โดยป่วยเป็นโรคจิตมากที่สุด รองลงมาได้แก่โรควิตกกังวล และเมื่อเปรียบเทียบกับระดับประเทศ ภาคกลางมีอัตราประชากรที่ป่วยทางจิตสูงกว่าเล็กน้อย

(6.2) อัตราการตายของมารดาจากการคลอดบุตรในภาคกลางลดลงจากอัตรา 11.4 คนต่อการเกิดมีชีพแสนคนในปี 2546 เหลือ 8.1 คนต่อการเกิดมีชีพแสนคน เป็นอัตราที่ต่ำกว่าระดับประเทศมาโดยตลอด สำหรับอัตราการตายของทารกในภาคกลางเพิ่มขึ้นเล็กน้อยจาก 6.5 คนต่อการเกิดมีชีพพันคนในปี 2546 เป็น 6.8 คน เป็นอัตราที่ต่ำกว่าระดับประเทศ

(6.3) ประชาชนในภาคกลางที่สูบบุหรี่ และที่ดื่มสุรามีสัดส่วนลดลงและอยู่ในสัดส่วนที่ต่ำกว่าระดับประเทศ ในช่วงปี 2544-2549 ประชาชนในภาคกลางที่สูบบุหรี่มีสัดส่วนลดลงจากร้อยละ 22.5 เหลือร้อยละ 18.4 ซึ่งเป็นสัดส่วนที่ต่ำกว่าทุกภาคยกเว้นกรุงเทพมหานคร ส่วนประชาชนที่ดื่มสุราเพิ่มมีสัดส่วนลดลงตั้งแต่ปี 2547 โดยลดลงจากร้อยละ 29.6 เหลือร้อยละ 25.8 ซึ่งเป็นสัดส่วนที่ต่ำกว่าระดับประเทศ (ร้อยละ 29.2) ทั้งนี้ กลุ่มอายุของประชากรที่มีการสูบบุหรี่และมีการดื่มสุรามากที่สุด ได้แก่ กลุ่มอายุ 25-59 ปี โดยมีสัดส่วนการสูบบุหรี่และดื่มสุรายุี่ร้อยละ 22.5 และ ร้อยละ 32.3 ตามลำดับ

(6.4) อัตราผู้ป่วยเอดส์รายใหม่ของภาคกลางมีแนวโน้มลดลง แต่ยังคงสูงเป็นอันดับสามรองจากกรุงเทพมหานครและภาคเหนือ โดยในช่วงปี 2544-2547 ภาคกลางมีอัตราผู้ป่วยเอดส์รายใหม่เฉลี่ยสูงถึง 50.13 คนต่อประชากรแสนคน อัตราผู้ป่วยเอดส์ลดลงเหลือเพียง 37.92 คน และ 30.79 คน ต่อประชากรแสนคนในปี 2548 และ 2549 ตามลำดับ แต่ยังเป็นอัตราที่สูงเป็นอันดับสามรองจากกรุงเทพมหานครและภาคเหนือ

(7) ปัญหาความยากจนของภาคกลางมีแนวโน้มลดลง แต่มีปัญหาความเหลื่อมล้ำระหว่างรายได้ และมีปัญหาหนี้สินครัวเรือนของเพิ่มมากขึ้น ดังนี้

(7.1) ปัญหาความยากจนของภาคกลางมีแนวโน้มลดลงและมีความรุนแรงน้อยกว่าภาคอื่นเป็นอย่างมาก โดยในช่วงปี 2544-2549 สัดส่วนประชากรยากจนของภาคกลางลดลงจากร้อยละ 7.63 เหลือร้อยละ 3.31 เป็นสัดส่วนที่ต่ำกว่าทุกภาคยกเว้นกรุงเทพมหานคร

(7.2) ภาคกลางมีปัญหาความเหลื่อมล้ำระหว่างรายได้ จากข้อมูลการสำรวจภาวะเศรษฐกิจและสังคมครัวเรือนของสำนักงานสถิติแห่งชาติพบว่า ในปี 2547 พื้นที่กรุงเทพฯและปริมณฑล มีรายได้ของครัวเรือน 28,135 บาท/เดือน ในขณะที่ภาคกลาง(ที่เหลืออีก 22 จังหวัด) มีรายได้ของครัวเรือนเพียง 16,355 บาท/เดือน ซึ่งจังหวัดที่มีรายได้ครัวเรือนมากที่สุดในภาคกลาง 25 จังหวัด(ไม่รวมกรุงเทพฯ) คือจังหวัดนนทบุรี รองลงมาคือ ชลบุรี ปทุมธานี นครปฐม และสมุทรปราการ

(7.3) หนี้สินครัวเรือนของภาคกลางมีเพิ่มมากขึ้น โดยพื้นที่กรุงเทพฯและปริมณฑลมีอัตราร้อยละของครัวเรือนที่มีหนี้เพิ่มขึ้นจากร้อยละ 45.4 ในปี 2545 เป็นร้อยละ 47.4 ในปี 2547 และภาคกลาง(ที่เหลืออีก 22 จังหวัด) ก็มีอัตราร้อยละของครัวเรือนที่มีหนี้เพิ่มขึ้นเช่นกันจากร้อยละ 56.9 ในปี 2545 เป็นร้อยละ 62.3 ในปี 2547 ซึ่งจังหวัดที่มีอัตราร้อยละของครัวเรือนที่มีหนี้มากที่สุดในภาคกลาง 25 จังหวัด(ไม่รวมกรุงเทพฯ) คือจังหวัดลพบุรี รองลงมาคือ สระแก้ว นครนายก ปราจีนบุรี และจันทบุรี

1.3 ด้านทรัพยากรธรรมชาติและสิ่งแวดล้อม

(1) พื้นที่ป่าไม้โดยรวมมีน้อยกว่าระดับที่มีความเหมาะสมต่อระบบนิเวศ สถานการณ์ด้านป่าไม้ของภาคกลางอยู่ในภาวะที่น่าเป็นห่วง โดยพื้นที่ป่าไม้ลดน้อยลงอยู่ในเกณฑ์อันตรายต่อความสมดุลของระบบนิเวศ ซึ่งจากข้อมูลของกรมป่าไม้พบว่า พื้นที่ป่าไม้ได้ลดลงจากปี 2543 ประมาณ 417 ตารางกิโลเมตร และในปี 2547 พื้นที่ป่าไม้ภาคกลางมีเพียงร้อยละ 28.5 ของภาค ซึ่งต่ำกว่ามาตรฐานความสมดุลของระบบนิเวศที่กำหนดให้มีพื้นที่ป่าไม้ไม่ต่ำกว่าร้อยละ 40 ของพื้นที่ทั้งหมด ส่งผล

กระทบต่อเนื่องไปถึงการเพิ่มของการเกิดอุทกภัยและภัยแล้งในพื้นที่ที่สร้างความเสียหายแก่ชีวิตทรัพย์สินของประชาชน และเศรษฐกิจโดยรวมของภาค

(2) **ทรัพยากรดินมีความเสื่อมโทรมลดความอุดมสมบูรณ์ลงมาก** เนื่องจากในช่วงที่ผ่านมามีการใช้ที่ดินที่ขาดการบำรุงรักษาตลอดจนการใช้ที่ดินไม่เหมาะสมกับสมรรถนะที่ดินและเกินศักยภาพของดิน ส่งผลให้ดินมีความเสื่อมโทรมลดความอุดมสมบูรณ์ลงมาก และทำให้มีปัญหาการชะล้างพังทลายของดินสูงถึง 26.2 ล้านไร่ ดินขาดอินทรีย์วัตถุ 10.9 ล้านไร่ และมีปัญหาต่อการใช้ประโยชน์ด้านการเกษตร 37.4 ล้านไร่

(3) **ทรัพยากรน้ำในภาคกลางยังมีความขาดแคลน และมีคุณภาพต่ำกว่าเกณฑ์ในบางพื้นที่** โดยพื้นที่ที่มีกบกระสบปัญหาการขาดแคลนน้ำมาก ได้แก่ พื้นที่ภาคตะวันออก ซึ่งเป็นแหล่งอุตสาหกรรมหลักของประเทศโดยเฉพาะในพื้นที่จังหวัดชลบุรีและจังหวัดระยอง มีความต้องการใช้น้ำเป็นจำนวนมากแต่อ่างเก็บน้ำในพื้นที่ยังไม่สามารถเก็บกักน้ำไว้ใช้ได้เพียงพอ และการบริหารจัดการน้ำไม่สามารถปรับตัวให้ทันต่อสถานการณ์ความต้องการใช้น้ำที่เพิ่มขึ้น ส่วนในด้านคุณภาพน้ำพบว่าแม่น้ำสายหลักที่ผ่านพื้นที่ปริมณฑลมีคุณภาพต่ำกว่าเกณฑ์มาตรฐาน ได้แก่ แม่น้ำเจ้าพระยาตอนกลางและตอนล่าง และแม่น้ำท่าจีนตอนกลางและตอนล่าง เนื่องจากผ่านแหล่งชุมชนขนาดใหญ่ โรงงานอุตสาหกรรมและฟาร์มเกษตร ซึ่งต้องรองรับน้ำเสียปริมาณมากโดยเฉพาะแม่น้ำท่าจีนตอนล่างมีปัญหาสำคัญจากฟาร์มสุกรที่ไม่มีระบบบำบัดน้ำเสีย ทำให้คุณภาพน้ำเข้าใกล้ประเภทที่ 5 คือ แหล่งน้ำคุณสมบัติต่ำที่สุด

(4) **คุณภาพอากาศบริเวณปริมณฑล และมาบตาพุดมีปัญหา** โดยคุณภาพอากาศในเขตปริมณฑลยังมีแหล่งกำเนิดฝุ่นละอองจากภาคอุตสาหกรรมและการก่อสร้าง โดยเฉพาะสมุทรปราการ ที่มีปริมาณฝุ่นละอองในปี 2547 อยู่ระหว่าง 102-331 ไมโครกรัมต่อลูกบาศก์เมตร เกินเกณฑ์มาตรฐานที่กำหนดไว้ไม่ให้เกิน 100 ไมโครกรัม นอกจากนี้ยังมีการตรวจพบก๊าซไนโตรเจนไดออกไซด์และก๊าซซัลเฟอร์ไดออกไซด์ในพื้นที่มาบตาพุด จังหวัดระยอง มีค่าเกินมาตรฐานที่กำหนดไว้คือ 818 ไมโครกรัมต่อลูกบาศก์เมตร และ 2,105 ไมโครกรัมต่อลูกบาศก์เมตร ในขณะที่ค่ามาตรฐานกำหนดไว้ที่ 320 และ 780 ไมโครกรัมต่อลูกบาศก์เมตร ตามลำดับ

(5) **ชายฝั่งทะเล มีปัญหาการกัดเซาะชายฝั่งโดยเฉพาะบริเวณอ่าวไทยตอนบนตั้งแต่ปากแม่น้ำบางปะกงจนถึงปากแม่น้ำแม่กลอง** ได้แก่ จังหวัดฉะเชิงเทรา สมุทรปราการ สมุทรสาคร และสมุทรสงคราม เป็นพื้นที่อ่อนไหวและมีปัญหาการกัดเซาะชายฝั่ง ซึ่งสาเหตุเกิดจากคลื่นลมในทะเล การลดลงของพื้นที่ป่าชายเลน การลดลงของตะกอนจากแม่น้ำ รวมทั้งการเกิดจากการพัฒนาพื้นที่ชายฝั่งและการก่อสร้างโครงสร้างต่างๆ ตามแนวชายฝั่งทะเล

(6) **ขยะและของเสียอันตรายมีแนวโน้มเพิ่มสูงขึ้น**จากการขยายตัวของเมืองและการเพิ่มขึ้นของประชากรและกิจกรรมทางเศรษฐกิจ ส่งผลให้ปริมาณขยะในภาคกลางและภาคตะวันออกเพิ่มขึ้นจาก 11,785 ตันต่อวันในปี 2543 เป็น 12,500 ตันต่อวันในปี 2547 และจากการที่ภาคกลางเป็นแหล่งอุตสาหกรรมและมีชุมชนอยู่อย่างหนาแน่น จึงมีโอกาสได้รับผลกระทบทางสุขภาพอนามัยจากของเสียอันตรายมากกว่าภาคอื่น ๆ ในปี 2548 ภาคกลางรวมกรุงเทพมหานครมีของเสียอันตรายประมาณ 1.39 ล้านตันหรือร้อยละ 77 ของทั้งประเทศ โดยมีแหล่งกำเนิดมาจากอุตสาหกรรม 1.16 ล้านตัน และจากแหล่งชุมชน 0.23 ล้านตัน

1.4 บริบทการเปลี่ยนแปลง

ภาคกลางต้องเผชิญกับบริบทการเปลี่ยนแปลงของโลกในหลายด้านซึ่งกระทบทั้งที่เป็นโอกาสและข้อจำกัดในการพัฒนาอย่างมาก ซึ่งการพัฒนาในระยะต่อไปควรเตรียมความพร้อมและรู้จักนำศักยภาพที่มีอยู่มาปรับใช้ประโยชน์ โดยแนวโน้มของบริบทการเปลี่ยนแปลงที่สำคัญมี 5 บริบท คือ

(1) **การรวมกลุ่มทางเศรษฐกิจ** ในปัจจุบันการตกลงทางการค้าทวิภาคและภูมิภาค มีแนวโน้มเพิ่มขึ้น โดยข้อตกลงการค้า FTA ที่ประเทศไทยทำกับประเทศต่างๆ ได้ส่งผลกระทบต่อภาคกลาง ซึ่งเป็นฐานอุตสาหกรรมของประเทศจำเป็นต้องปรับตัวให้ทันกับการเปลี่ยนแปลงดังกล่าว เพื่อสร้างโอกาสทางการค้าใหม่ๆ โดยต้องพัฒนาคุณภาพสินค้าและบริการให้ได้มาตรฐาน เพื่อป้องกันปัญหาการใช้มาตรการกีดกันทางการค้าที่ไม่ใช่ภาษี (NTB) พร้อมทั้งสนับสนุนการพัฒนาทักษะวิชาการด้านต่างๆ ให้ทันการเปลี่ยนแปลง สร้างโอกาสการขยายตลาดการค้าการลงทุนและการท่องเที่ยวกับประเทศเพื่อนบ้าน และในระดับระหว่างประเทศ

(2) **การเปลี่ยนแปลงด้านเทคโนโลยี** ภาคกลางต้องเตรียมความพร้อมให้ทันต่อการเปลี่ยนแปลงของเทคโนโลยีในอนาคต ต้องการพัฒนาด้านวิทยาศาสตร์ เทคโนโลยี เพื่อเพิ่มประสิทธิภาพการผลิต พัฒนาการศึกษาวิจัย นำเทคโนโลยีการสื่อสาร มาพัฒนาระบบฐานข้อมูล และต้องมีการบริหารจัดการองค์ความรู้อย่างเป็นระบบ สนับสนุนการสร้างนวัตกรรมและผลักดันให้ใช้ประโยชน์ในเชิงพาณิชย์ รวมทั้งต้องมีการบริหารจัดการลิขสิทธิ์และสิทธิบัตรและการคุ้มครองทรัพย์สินทางปัญญาอย่างมีประสิทธิภาพ การแบ่งปันผลประโยชน์ที่เป็นธรรมกับชุมชน

(3) **การเปลี่ยนแปลงด้านสังคม** การเปลี่ยนแปลงโครงสร้างประชากรและพฤติกรรม ผู้บริโภคส่งผลกระทบต่อภาคกลาง ทั้งทางบวกและทางลบ โครงสร้างประชากรเปลี่ยนแปลงไปสู่สังคมผู้สูงอายุทำให้ต้องเพิ่มระยะเวลา และค่าใช้จ่ายในการดูแลผู้สูงอายุ ครอบครัวเปลี่ยนจากครอบครัวขยายเป็นครอบครัวเดี่ยว ทำให้เด็ก/เยาวชน ขาดผู้ดูแลเอาใจใส่ ขาดที่พึ่ง ประกอบกับการเลียนแบบการบริโภคตามต่างชาติทำให้มีพฤติกรรมที่ไม่เหมาะสม มีความเสี่ยงสูงที่จะสร้างปัญหาสังคม แต่กระแสด้านนิคมบริโภคสินค้าเชิงอนุรักษ์และสินค้าสุขภาพ ทำให้เกิดโอกาสในการพัฒนาสินค้าและบริการสาขาการท่องเที่ยวเชิงสุขภาพเพิ่มขึ้น เช่น ธุรกิจสปา พืชสมุนไพร แพทย์ทางเลือก อาหารและบริการดูแลสุขภาพ

(4) **การเคลื่อนย้ายของคนอย่างเสรี** ภาคกลางเป็นพื้นที่รองรับแรงงานจากภาคต่างๆ และแรงงานต่างด้าวที่เข้ามาทำงานเพิ่มมากขึ้น จากสถานการณ์ดังกล่าวจำเป็นต้องเตรียมมาตรการรองรับการอพยพแรงงาน เพราะอาจส่งผลให้เกิดปัญหาต่างๆ ตามมา ได้แก่ ปัญหาโรคติดต่อ ความไม่เพียงพอของบริการด้านสาธารณสุขประการต่างๆ ส่งผลกระทบต่อสุขอนามัยประชาชนที่อาศัยอยู่เดิม ความไม่ปลอดภัยในชีวิตและทรัพย์สิน อาชญากรรมข้ามชาติที่แฝงตัวมากับธุรกรรมทางเศรษฐกิจ และการท่องเที่ยวพร้อมทั้งต้องเตรียมมาตรการเพื่อยกระดับและพัฒนาฝีมือแรงงานให้มีคุณภาพ

(5) **การเปลี่ยนแปลงด้านทรัพยากรธรรมชาติและสิ่งแวดล้อม** ได้ส่งผลกระทบต่อภาคกลางเกิดสภาพอากาศแปรปรวน เกิดภาวะน้ำท่วม และฝนแล้งรุนแรงและบ่อยครั้งขึ้นรวมทั้งการเปลี่ยนแปลงทางธรณีวิทยาส่งผลให้เกิดแผ่นดินไหวในพื้นที่ภาคกลาง ซึ่งการเปลี่ยนแปลงดังกล่าวภาคกลางจำเป็นต้องปรับตัวในการพัฒนา โดยเน้นมาตรการเชิงป้องกันปัญหาด้านสิ่งแวดล้อมมากกว่าการแก้ไข บูรณาการในการบริหารจัดการและการใช้ทรัพยากรธรรมชาติอย่างเป็นระบบและต่อเนื่อง โดยเฉพาะการแก้ปัญหาความขัดแย้งการใช้ทรัพยากร ต้องพัฒนาแหล่งน้ำให้เพียงพอสำหรับภาคการผลิต และการแก้ปัญหาภาวะ

2 การวิเคราะห์สภาวะแวดล้อม

2.1 การประเมินสภาวะแวดล้อม (SWOT) ของภาคกลาง โดยมีปัจจัยภายใน (จุดอ่อน จุดแข็ง) และปัจจัยภายนอก (โอกาส ภัยคุกคาม) สามารถสรุปได้ดังนี้

(1) จุดแข็ง

(1.1) มีความเพียบพร้อมในด้านโครงสร้างพื้นฐาน เป็นที่ตั้งของท่าเรือส่งออกหลายแห่ง และที่ตั้งของสนามบินสุวรรณภูมิ

(1.2) เป็นศูนย์รวมที่ตั้งอุตสาหกรรมที่ใหญ่ที่สุดของประเทศ ได้แก่ อุตสาหกรรมปิโตรเคมี อุตสาหกรรมกลั่นน้ำมัน อุตสาหกรรมยานยนต์ อุตสาหกรรมอิเล็กทรอนิกส์และเครื่องใช้ไฟฟ้า

(1.3) ภาคกลางมีระบบชลประทานค่อนข้างสมบูรณ์ และมีพื้นที่ราบลุ่มแม่น้ำที่เหมาะสมในการพัฒนาด้านการเกษตร จึงเป็นแหล่งผลิตอาหารที่สำคัญของประเทศ ทั้ง ข้าว ผลไม้ ปศุสัตว์ และการประมง และเป็นแหล่งผลิตสมุนไพรที่ได้มาตรฐาน

(1.4) มีแหล่งท่องเที่ยวหลากหลายประเภททั้งทางทะเล เกาะแก่ง ป่าเขา และน้ำตก และเป็นที่รู้จักในระดับนานาชาติมีพื้นที่แนวเขตชายแดนติดกับประเทศกัมพูชาทางด้านตะวันออก และแนวเขตชายแดนติดกับสหภาพพม่าทางด้านตะวันตก จึงเป็นพื้นที่ที่มีศักยภาพสูงในด้านการค้า การท่องเที่ยว และการลงทุนร่วมกับประเทศเพื่อนบ้าน

(1.5) มีสถาบันการศึกษาและสถาบันทางวิชาการอยู่เป็นจำนวนมาก และหลากหลายสาขาครอบคลุมทั้งในด้านอุตสาหกรรม การเกษตร และการประมง จึงมีศักยภาพในการพัฒนาความรู้ด้านเทคโนโลยีมาใช้ในการเพิ่มมูลค่าการผลิต

(2) จุดอ่อน

(2.1) ภาคกลางเป็นแหล่งอุตสาหกรรมที่สำคัญของประเทศ แต่อุตสาหกรรมส่วนใหญ่เป็นการลงทุน และพึ่งพิงเทคโนโลยีจากต่างประเทศ

(2.2) โครงข่ายการคมนาคมขนส่งยังไม่สามารถรองรับความต้องการได้มากเพียงพอ จึงทำให้มีปัญหาการจราจรติดขัดในเมืองใหญ่ และตามเส้นทางไปสู่แหล่งอุตสาหกรรมและเส้นทางไปสู่ท่าเรือส่งออก ทำให้สูญเสียค่าใช้จ่ายและเวลาในการขนส่งมาก

(2.3) ทรัพยากรธรรมชาติเสื่อมโทรม และมีปัญหาสิ่งแวดล้อมทั้งน้ำเสีย มลพิษทางอากาศ และขยะของเสียอันตราย

(2.4) แหล่งท่องเที่ยวหลายแหล่งมีความเสื่อมโทรม และประกออบกับภาคกลางสามารถไปเที่ยวแบบเช้าเย็นกลับ ทำให้การใช้จ่ายในพื้นที่ที่เกิดขึ้นไม่สูงเท่าที่ควร

(2.5) การใช้ที่ดินไม่เหมาะสมกับศักยภาพ ทำให้เกิดการสูญเสียพื้นที่ดินอุดมสมบูรณ์ไปเป็นพื้นที่อุตสาหกรรมเป็นส่วนใหญ่

(2.6) การผลิตสินค้าเกษตรในพื้นที่เป็นไปในเชิงพาณิชย์ ทำให้มีการใช้สารเคมีในการผลิตมาก มีผลต่อการส่งออกสินค้าจากมาตรการกีดกันทางการค้าที่ไม่ใช่ภาษี

(2.7) ภาคกลางมีปริมาณน้ำท่ามากเพียงพอ แต่มีปัญหาการบริหารจัดการน้ำทำให้ปริมาณน้ำใช้และเก็บกักไม่เพียงพอต่อความต้องการภาคเกษตรและอุตสาหกรรม บางพื้นที่ในช่วงฤดูแล้ง

(2.8) ปัญหาระบบการศึกษาไม่สอดคล้องกับตลาดแรงงาน และคุณภาพการศึกษาของแรงงานภาคกลางในปัจจุบันค่อนข้างต่ำ

(2.9) การพัฒนาเศรษฐกิจร่วมกับประเทศเพื่อนบ้านยังขาดความเชื่อมั่นของนักลงทุน และยังขาดความสะดวกในในเรื่องโครงสร้างพื้นฐาน

(3) โอกาส

(3.1) การเปิดการค้าเสรี การพัฒนาความร่วมมือกับประเทศเพื่อนบ้าน เป็นโอกาสต่อการผลิต การลงทุนและการบริการที่สร้างรายได้ให้กับประเทศ

(3.2) ความก้าวหน้าทางเทคโนโลยีและวิทยาการสมัยใหม่ เป็นโอกาสการพัฒนาภาคกลางไปสู่การพัฒนาองค์ความรู้และการต่อยอดภูมิปัญญาท้องถิ่นเพื่อเพิ่มมูลค่าผลิตภัณฑ์

(3.3) กระแสการบริโภคเชิงสุขภาพ การบริโภคอาหารปลอดภัยกำลังเป็นที่นิยม เป็นโอกาสการพัฒนาการท่องเที่ยวเชิงสุขภาพ และการผลิตอาหารปลอดภัยส่งออกสู่ตลาดโลก

(4) ภาวะคุกคาม

(4.1) การแข่งขันทางการค้าสูง ความผันผวนของค่าเงินในระดับโลก ภาวะราคาน้ำมันที่เพิ่มสูงขึ้นอย่างต่อเนื่อง และข้อกำหนดมาตรฐานการผลิตสินค้าและการกีดกันทางการค้าที่ไม่ใช่ภาษี ทำให้เกิดภาวะคุกคาม กับการค้า การลงทุน และอุตสาหกรรม

(4.2) การอพยพเคลื่อนย้ายของแรงงานต่างถิ่น แรงงานต่างด้าวเข้ามาอยู่ในภาคกลาง ก่อให้เกิดปัญหาต่างๆ มากมาย รวมทั้งปัญหาความไม่ปลอดภัยในชีวิตและทรัพย์สินที่มีการเกิดคดีอาชญากรรมเพิ่มสูงขึ้น

(4.3) ปัญหาร้ายธรรมชาติภาวะภัยแล้ง น้ำท่วม เป็นภาวะคุกคามต่อความปลอดภัยในชีวิตและทรัพย์สินของประชาชนและเศรษฐกิจของประเทศ

2.2 การวิเคราะห์ความสัมพันธ์ของสถานะแวดล้อมของภาคระหว่างปัจจัยภายนอก และปัจจัยภายใน

(1) ภาคกลางมีจุดแข็งในด้านลักษณะภูมิประเทศที่หลากหลายทั้งป่าไม้ ภูเขา ทะเล ที่ราบลุ่มแม่น้ำ และมีระบบชลประทานค่อนข้างสมบูรณ์ ทำให้สามารถทำการเกษตรได้หลากหลาย ซึ่งสินค้าเกษตรสำคัญของภาคกลาง ได้แก่ ข้าว ผลไม้ ปศุสัตว์ (ไก่ สุกร โค) และสินค้าประมง ที่เป็นวัตถุดิบทางการเกษตรในการป้อนเข้าสู่โรงงานแปรรูปอาหารที่มีอยู่มากในพื้นที่ ประกอบกับโอกาสในการพัฒนาจากการเปิดเสรีทางการค้า มีการสร้างความร่วมมือกับประเทศเพื่อนบ้านมากขึ้น ทำให้มีช่องทางในการผลิตและกระจายสินค้ามากขึ้น และด้วยภาวะสังคมที่มีแข่งขัน ที่คนส่วนใหญ่ไม่ค่อยมีเวลาในการเตรียมและปรุงอาหารเอง จึงมีความต้องการอาหารพร้อมบริโภคมากขึ้น ดังนั้น ภาคกลางสามารถพัฒนายกระดับจากการเป็นแหล่งอุตสาหกรรมแปรรูปอาหารที่ส่วนใหญ่จะเป็นอุตสาหกรรมแปรรูปอาหารขั้นต้นไปสู่การเป็นแหล่งผลิตอาหาร Ready to cook Ready to eat โดยสามารถใช้วัตถุดิบจากทั้งที่ผลิตได้ภายในภาค ที่ผลิตในภาคอื่นๆ รวมทั้งจากประเทศเพื่อนบ้านมาแปรรูป และให้สถาบันการศึกษามาร่วมสนับสนุนในการพัฒนา

เทคโนโลยี พัฒนาคุณภาพ มาตรฐานวัตถุดิบ สินค้าและผลิตภัณฑ์ ตลอดจนการออกแบบบรรจุภัณฑ์ เพื่อให้ภาคกลางเป็นแหล่งผลิตอาหาร Ready to cook Ready to eat ป้อนตลาดทั้งภายในประเทศและส่งออกไปยังต่างประเทศได้อย่างมีคุณภาพและยั่งยืน

(2) พื้นที่ภาคกลางเป็นแหล่งผลิตพืชสมุนไพร และมีภูมิปัญญาชาวบ้านในการนำสมุนไพรไปพัฒนาเป็นผลิตภัณฑ์เพื่อสุขภาพ เมื่อประกอบกับโอกาสการพัฒนาในเรื่องกระแสการบริโภคเชิงสุขภาพ และความก้าวหน้าทางเทคโนโลยีและวิทยาการสมัยใหม่ ที่นำไปสู่การพัฒนาองค์ความรู้และการต่อยอดภูมิปัญญาท้องถิ่น ภาคกลางจึงสามารถพัฒนาจากการเป็นแหล่งผลิตผลิตภัณฑ์พืชสมุนไพร ไปสู่การเป็นแหล่งการแพทย์แผนไทยที่เป็นรู้จักในระดับโลก โดยการสนับสนุนการพัฒนาการใช้สมุนไพรบำบัดยารักษาโรค มีการนวด อบ ประคบ ผิงเข็ม และมีการแปรรูปสมุนไพรไทยเป็นเวชภัณฑ์และเครื่องสำอางที่กำลังเป็นที่นิยม และส่งออกไปยังตลาดไปต่างประเทศ

(3) ภาคกลางมีจุดแข็งในการเป็นแหล่งผลิตสินค้าเกษตรที่หลากหลาย และเป็นพื้นที่ที่มีความพร้อมในด้านโครงสร้างพื้นฐาน สนับสนุนการพัฒนาไปสู่การเป็นฐานอุตสาหกรรมหลักและส่งออกที่สำคัญของประเทศ แต่ด้วยภัยคุกคามจากภาวะการแข่งขันทางการค้าที่มีสูงขึ้น หลายประเทศจึงมีการนำมาตรการการกีดกันทางการค้าที่ไม่ใช่ภาษีมาใช้ ทำให้ภาคกลางจำเป็นต้องพัฒนาปรับภาคการผลิตให้เป็นมิตรกับสิ่งแวดล้อม โดยภาคอุตสาหกรรมต้องมีการนำเทคโนโลยีสะอาดมาใช้ในการผลิต ภาคเกษตรต้องมีการปรับระบบการผลิตที่ใช้สารเคมีในการผลิตไปสู่การผลิตแบบเกษตรอินทรีย์ และเกษตรยั่งยืน เพื่อผลิตสินค้าอาหารปลอดภัยที่เป็นที่ยอมรับในระดับสากลมากขึ้น

(4) พื้นที่ภาคกลางเป็นพื้นที่ที่มีการพัฒนาของกิจกรรมทางเศรษฐกิจสูง จึงเป็นแหล่งงานที่สำคัญของประเทศ มีความต้องการแรงงานสูง และเป็นที่ยึดดูดให้ประชากรในพื้นที่ภาคอื่นๆ ตลอดจนแรงงานต่างด้าวอพยพเข้ามาหางานทำ ก่อให้เกิดปัญหาต่างๆมากมาย รวมทั้งปัญหาความไม่ปลอดภัยในชีวิตและทรัพย์สินที่มีการเกิดคดีอาชญากรรมในพื้นที่ภาคกลางมากขึ้น ดังนั้นจึงควรเพิ่มศักยภาพในการดูแลความปลอดภัยในชีวิตและทรัพย์สิน

(5) ภาคกลางมีปัญหาปริมาณน้ำใช้และเก็บกักไม่เพียงพอต่อความต้องการของภาคเกษตรและอุตสาหกรรมบางพื้นที่ในช่วงฤดูแล้ง ทั้งที่มีปริมาณน้ำท่าที่เพียงพอ ในขณะที่มีโอกาสในการพัฒนาทั้งภาคเกษตร และอุตสาหกรรม จากการเปิดเสรีทางการค้า และความร่วมมือกับประเทศเพื่อนบ้านมากขึ้น ดังนั้นเพื่อแก้ไขจุดอ่อนดังกล่าวภาคกลางจึงควรมีการบริหารจัดการน้ำที่มีประสิทธิภาพ

(6) ภาคกลางมีโอกาสในการพัฒนาความร่วมมือกับประเทศเพื่อนบ้านมาก แต่ยังมีจุดอ่อนในเรื่องสิ่งความสะดวกในเรื่องโครงสร้างพื้นฐานบริเวณชายแดน และความเชื่อมั่นของนักลงทุน ดังนั้นจึงควรมีการปรับปรุงกฎระเบียบ ตลอดจนสร้างความร่วมมือและสิทธิประโยชน์ให้เอื้อต่อการลงทุน ตลอดจนพัฒนาโครงสร้างพื้นฐานให้ได้มาตรฐานเพียงพอ เพื่ออำนวยความสะดวกในการดำเนินธุรกิจเชื่อมโยงกับประเทศเพื่อนบ้าน

(7) ภาคกลางเป็นภาคที่มีปัญหาในด้านทรัพยากรธรรมชาติที่ร่อยหรอและเสื่อมโทรม และมีปัญหาสิ่งแวดล้อมมากมายที่ส่งผลกระทบต่อการพัฒนา และในปัจจุบันต้องเผชิญกับภัยคุกคามจากภัยธรรมชาติ ได้แก่ อุทกภัย และภัยแล้ง ซึ่งนับวันจะมีความรุนแรงสร้างความเสียหายให้มากขึ้นเนื่องจากการที่ทรัพยากรธรรมชาติ โดยเฉพาะพื้นที่ป่าไม้ที่ลดน้อยลง ดังนั้นภาคกลางจึงควรมีการเตรียมการ

รองรับการป้องกันและแก้ไขปัญหาจากภัยพิบัติเหล่านั้น และหันกลับไปให้ความสำคัญกับการฟื้นฟูและอนุรักษ์ทรัพยากรธรรมชาติให้สมบูรณ์ดังเดิม

(8) คุณภาพการศึกษาของแรงงานภาคกลางในปัจจุบันค่อนข้างต่ำ ในขณะที่โลกมีความก้าวหน้าทางเทคโนโลยี และมีการนำเทคโนโลยีมาใช้ในภาคการผลิตมากขึ้นเพื่อการแข่งขัน โดยเฉพาะภาคอุตสาหกรรมซึ่งเป็นภาคการผลิตหลักของภาคต้องการแรงงานที่มีทักษะฝีมือสูง ดังนั้นถ้าแรงงานมีคุณภาพการศึกษาดำเนินจะทำให้เสียเปรียบในการแข่งขัน และไม่เป็นที่ต้องการของตลาดแรงงาน จำเป็นต้องสร้างความร่วมมือระหว่างสถาบันการศึกษากับผู้ประกอบการอุตสาหกรรมในการพัฒนาเพิ่มพูนความรู้และทักษะฝีมือแรงงาน ตลอดจนพัฒนาหลักสูตรการศึกษาของสถาบันการศึกษาต่างๆ ที่มีจำนวนมากในพื้นที่ให้สามารถผลิตบุคลากรที่มีคุณภาพเป็นที่ต้องการของตลาดแรงงาน

(9) อุตสาหกรรมหลักๆที่สำคัญของภาคส่วนใหญ่เป็นการลงทุน และพึ่งพิงเทคโนโลยีจากต่างประเทศ ในขณะที่ภาคกลางยังมีการเพิ่มผลิตภาพการผลิต (Productivity) ด้วยนวัตกรรมน้อยมาก เมื่อต้องเผชิญกับการแข่งขันในตลาดโลกที่มีสูงจึงมีความเสียเปรียบในการแข่งขัน จึงควรให้ความสำคัญกับการศึกษาวิจัยและพัฒนาในเชิงประยุกต์เพื่อสร้างนวัตกรรมทั้งด้านผลิตภัณฑ์และกระบวนการผลิต โดยนำความก้าวหน้าทางเทคโนโลยีและวิทยาการสมัยใหม่มาพัฒนาองค์ความรู้และต่อยอดภูมิปัญญาท้องถิ่นเพื่อเพิ่มมูลค่าผลิตภัณฑ์ และพัฒนาขีดความสามารถและสร้างความเข้มแข็งให้กับผู้ประกอบการ SMEs พร้อมทั้งเชื่อมโยงให้เกิดการพัฒนาารวมกลุ่มอุตสาหกรรม (Cluster) ควบคู่ไปกับการสนับสนุนการลงทุนอุตสาหกรรมจากต่างประเทศ

(10) ภาคกลางเป็นแหล่งผลิตอุตสาหกรรมหลักและอุตสาหกรรมส่งออก ทำให้มีปัญหาการจราจรติดขัดในเส้นทางไปสู่แหล่งอุตสาหกรรมและเส้นทางไปสู่ท่าเรือส่งออก ทำให้สูญเสียค่าใช้จ่ายและเวลาในการขนส่งมาก เมื่อประสบภัยคุกคามจากภาวะที่ราคาน้ำมันเพิ่มสูงขึ้นอย่างต่อเนื่อง ทำให้เกิดการสูญเสียรายได้ และความสามารถในการแข่งขันจากการเพิ่มของต้นทุนในการผลิตสูงขึ้น จึงควรพัฒนาระบบ Logistics และโครงข่ายการคมนาคมขนส่งให้มีประสิทธิภาพและได้มาตรฐาน ตลอดจนเชื่อมโยงการคมนาคมขนส่งในทุกระบบเพื่อป้องกันและแก้ไขปัญหาดังกล่าว พร้อมทั้งสนับสนุนการขยายการจัดตั้งนิคมอุตสาหกรรมในพื้นที่ภาคกลางตอนบน และพื้นที่ภาคกลางตอนล่างเพื่อลดความแออัดในพื้นที่แหล่งอุตสาหกรรมในกลุ่มจังหวัดภาคกลางตอนกลาง และภาคตะวันออก

3 บทบาทการพัฒนาเชิงพื้นที่

จากผลการประเมินสถานการณ์และวิเคราะห์สภาวะแวดล้อมภาคกลาง จึงกำหนดให้มีบทบาทที่สำคัญดังนี้

3.1 ฐานอุตสาหกรรมหลักและแหล่งผลิตอาหาร **Ready to cook Ready to eat** ของประเทศที่เติบโตอย่างมีคุณภาพและมีความยั่งยืน ภาคกลางมีสัดส่วนการผลิตอุตสาหกรรมร้อยละ 74 ของมูลค่าผลิตภัณฑ์อุตสาหกรรมรวมทั้งประเทศ และมีสัดส่วนเงินลงทุนพัฒนาอุตสาหกรรมของภาคกลางสูงถึงร้อยละ 78 ของประเทศ อุตสาหกรรมสำคัญของภาค คือ อุตสาหกรรมยานยนต์ อุตสาหกรรมอาหารและเครื่องดื่ม อุตสาหกรรมอิเล็กทรอนิกส์และเครื่องใช้ไฟฟ้า

(1) กลุ่มจังหวัดภาคกลางตอนกลางและตะวันออกเป็นศูนย์กลางอุตสาหกรรมหลักสมัยใหม่ ได้แก่ อุตสาหกรรมยานยนต์และชิ้นส่วน อุตสาหกรรมเครื่องใช้ไฟฟ้าและอุปกรณ์ และอุตสาหกรรมต่อเนื่องจากการขนส่งทางอากาศ โดยมีจังหวัดระยอง และชลบุรี เป็นศูนย์กลางอุตสาหกรรมที่ใช้เทคโนโลยีขั้นสูงและเพื่อการส่งออก ที่ต้องให้ความสำคัญกับการควบคุมดูแลรักษาสิ่งแวดล้อม และพัฒนาโลจิสติกส์ให้ครบวงจรและมีประสิทธิภาพ

(2) กลุ่มจังหวัดภาคกลางตอนบน 1 และ 2 บริเวณพื้นที่เชื่อมโยงระหว่างจังหวัดสระบุรี และพระนครศรีอยุธยา พื้นที่หนองแค-วังน้อย-อุทัย-บางปะอิน เป็นศูนย์กลางอุตสาหกรรมเซรามิก โดยสนับสนุนการวิจัยและพัฒนาผลิตภัณฑ์

(3) กลุ่มจังหวัดภาคกลางตอนบน และกลุ่มจังหวัดภาคกลางตอนล่าง เป็นศูนย์กลางอุตสาหกรรมอาหารแปรรูป โดยสนับสนุนการขยายการจัดตั้งนิคมอุตสาหกรรม และพัฒนาคุณภาพและมาตรฐานสินค้าเกษตรเพื่อให้ได้วัตถุดิบที่มีคุณภาพป้อนเข้าสู่อุตสาหกรรมแปรรูปอาหาร

(4) พื้นที่จังหวัดสมุทรสาคร เป็นแหล่งอุตสาหกรรมประมงครบวงจร โดยการสนับสนุนการลงทุนเขต/นิคมอุตสาหกรรมประมงครบวงจรและธุรกิจต่อเนื่อง พร้อมสร้างท่าเรือประมง

(5) จังหวัดประจวบคีรีขันธ์ เป็นแหล่งอุตสาหกรรมเหล็ก โดยต้องควบคุมดูแลไม่ให้เกิดปัญหาสิ่งแวดล้อม และสร้างกระบวนการมีส่วนร่วมในการพัฒนาพื้นที่เพื่อลดปัญหาความขัดแย้ง

3.2 ศูนย์กลางการค้า การขนส่งและสื่อสารเชื่อมโยงประเทศเพื่อนบ้าน การค้าชายแดนมีการขยายตัวอย่างต่อเนื่องในอัตราการเฉลี่ยร้อยละ 22.7 ต่อปี โดยภาคกลางสามารถเชื่อมโยงประเทศไทยเข้ากับประเทศเพื่อนบ้านโดยเฉพาะพม่า ผ่านทางจังหวัดกาญจนบุรี และประจวบคีรีขันธ์ และกัมพูชา ผ่านทางจังหวัดสระแก้ว จันทบุรี และตราด ดังนั้นพื้นที่ที่เป็นเป้าหมายในสนับสนุนและรองรับบทบาทการพัฒนาภาคในด้านนี้คือ กาญจนบุรี-ทวาย (พม่า) บางสะพาน-บกเป็ยน (พม่า) สระแก้ว-ปอยเปต (กัมพูชา) ตราด-เกาะกง (กัมพูชา) โดยพัฒนาโครงสร้างพื้นฐานและสิ่งอำนวยความสะดวก และพัฒนาขีดความสามารถของผู้ประกอบการในพื้นที่ชายแดน

3.3 ฐานการเรียนรู้และวิจัย พัฒนาการทรัพยากรมนุษย์ ภาคกลางเป็นแหล่งที่ตั้งของสถานศึกษา โดยเฉพาะในระดับอุดมศึกษา ได้แก่ มหาวิทยาลัยต่าง ๆ ทั้งของภาครัฐและเอกชนที่มีอยู่เป็นจำนวนมาก ทำให้ภาคกลางเป็นพื้นที่ที่มีบทบาทสำคัญในการพัฒนาทรัพยากรมนุษย์ ให้ตรงกับความต้องการของตลาด โดยเฉพาะความต้องการของภาคอุตสาหกรรม พื้นที่ที่มีศักยภาพ ได้แก่ จังหวัดนนทบุรี ปทุมธานี นครปฐม เพชรบุรี และชลบุรี ที่สามารถพัฒนาเป็นฐานการเรียนรู้และวิจัยเพื่อสนับสนุนกิจกรรมทางเศรษฐกิจ ตลอดจนเป็นแหล่งผลิตบุคลากรป้อนตลาดแรงงาน โดยสนับสนุนการพัฒนาคุณภาพและหลักสูตรการเรียนการสอนให้สอดคล้องกับศักยภาพและความต้องการของตลาดแรงงานในพื้นที่

4 ยุทธศาสตร์การพัฒนา

จากการที่ภาคกลางเป็นภาคที่มีเศรษฐกิจขนาดใหญ่ที่สุดของประเทศ แต่มีความไม่สมดุลและยังยืนมีความเหลื่อมล้ำระหว่างพื้นที่สูง และส่งผลกระทบต่อสังคม ความไม่ปลอดภัยในชีวิตและทรัพย์สิน และสภาวะแวดล้อมค่อนข้างสูง อย่างไรก็ตามภาคกลางเป็นศูนย์กลางคมนาคม ศูนย์กลางการศึกษา พื้นที่

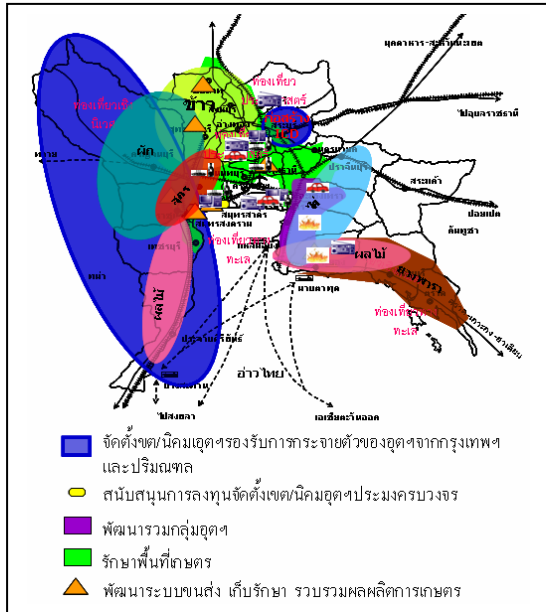
เกษตรมีระบบชลประทานจำนวนมาก จึงเป็นแหล่งผลิตอาหารที่สำคัญของประเทศ จึงกำหนดยุทธศาสตร์การพัฒนาไว้ 5 ยุทธศาสตร์ ดังนี้

ยุทธศาสตร์ที่ 1 พัฒนาระบบเศรษฐกิจหลักของประเทศให้มีการพัฒนาอย่างต่อเนื่อง

เป้าประสงค์ เพื่อรักษาเสถียรภาพการพัฒนาอุตสาหกรรม เกษตร การบริการ การลงทุนให้มีความมั่นคงและเพื่อเพิ่มขีดความสามารถในการแข่งขันของประเทศ

แนวทางการพัฒนา มีแนวทางการพัฒนาในด้านต่าง ๆ ดังนี้

(1) อุตสาหกรรม



(1.1) รักษาฐานอุตสาหกรรมที่มีอยู่ให้ยั่งยืน เพื่อเป็นฐานอุตสาหกรรมของประเทศ โดยให้ความสำคัญกับการติดตามประเมินผลทางด้านสิ่งแวดล้อมเพื่อการเตือนภัยและจัดการแก้ไขปัญหาสิ่งแวดล้อมก่อนที่จะมีผลกระทบต่อชุมชนข้างเคียง โดยเฉพาะพื้นที่จังหวัดชลบุรี ระยอง สมุทรปราการ พระนครศรีอยุธยา และฉะเชิงเทรา ซึ่งเป็นแหล่งอุตสาหกรรมยานยนต์ อุตสาหกรรมปิโตรเคมี อุตสาหกรรมอิเล็กทรอนิกส์ พร้อมทั้งพัฒนาอุตสาหกรรมอาหารเข้าสู่การผลิตอาหาร Ready to cook และ Ready to eat ในพื้นที่กลุ่มภาคกลางตอนบน 2 (ชัยนาท ลพบุรี สิงห์บุรี อ่างทอง) กลุ่มจังหวัดภาคกลางตอนล่าง 1 (นครปฐม ราชบุรี กาญจนบุรี สุพรรณบุรี) และกลุ่มจังหวัดภาคกลางตอนล่าง 2 (เพชรบุรี ประจวบคีรีขันธ์ สมุทรสาคร สมุทรสงคราม) เพื่อสร้างรายได้ให้กับประเทศ

(1.2) เสริมสร้างสภาพแวดล้อมแหล่งอุตสาหกรรม โดยพัฒนารวมกลุ่มอุตสาหกรรมในพื้นที่ชายฝั่งทะเลภาคตะวันออก ขยายจัดตั้งนิคมอุตสาหกรรมในจังหวัดสระบุรี เพื่อรองรับอุตสาหกรรมใหม่ที่จะโยกย้ายมาจากกรุงเทพฯ และปริมณฑล รวมทั้งสนับสนุนอุตสาหกรรมที่มีอยู่เดิมให้ขยายตัวเข้ามานิคมอุตสาหกรรม และจัดตั้งเขตหรือนิคมอุตสาหกรรมทั่วไปและเฉพาะประเภทโดยเฉพาะนิคมหรือเขตอุตสาหกรรมพอกย้อมและพิมพ์ผ้าในภาคกลางด้านตะวันตก และสนับสนุนการลงทุนเขต/นิคมอุตสาหกรรมประเภทบรรจุภัณฑ์พร้อมสร้างท่าเรือประมงที่จังหวัดสมุทรสาคร

(1.3) พัฒนาคุณภาพอุตสาหกรรมให้ได้มาตรฐานโดยใช้เทคโนโลยีสะอาด (การออกแบบ/Value creation/เทคโนโลยีสะอาด) โดยเฉพาะพื้นที่ชายฝั่งทะเลตะวันออก พื้นที่จังหวัดสมุทรปราการ และสมุทรสาคร

(1.4) สนับสนุนด้านการตลาด เงินทุนและความรู้ในการบริหารจัดการแก่อุตสาหกรรมขนาดกลางและขนาดย่อม เพื่อพัฒนาขีดความสามารถและสร้างความเข้มแข็งให้แก่อุตสาหกรรม SMEs

(2) เกษตร

(2.1) พัฒนาและปรับปรุงฐานทรัพยากร และโครงสร้างพื้นฐานการเกษตร โดยพัฒนาแหล่งน้ำ ดิน รักษาพื้นที่เกษตรกรรมที่อุดมสมบูรณ์ไว้ โดยเฉพาะในเขตพื้นที่ภายใต้โครงการชลประทานเจ้าพระยาใหญ่ แม่น้ำแม่กลอง และแม่น้ำท่าจีน ได้แก่ จังหวัดชัยนาท สุพรรณบุรี สิงห์บุรี อ่างทอง

อยุธยา และราชบุรี ลดใช้สารเคมีเพื่อผลิตสินค้าที่ปลอดภัยจากสารพิษ พัฒนาโครงสร้างพื้นฐานด้านการเกษตร เช่น โรงปุ๋ยอินทรีย์ชุมชน และเครื่องจักรกลทางการเกษตร

(2.2) พัฒนาระบบการปลูกพืช การปลูสดั้ว และการประมงให้สอดคล้องกับศักยภาพพื้นที่ โดยยึดหลักเศรษฐกิจพอเพียง และสร้างเครือข่ายการเรียนรู้ ในกลุ่มพื้นที่ภาคกลางตอนบน 2 ภาคกลางตอนล่าง 1 และ 2

(2.3) พัฒนาคุณภาพและมาตรฐานสินค้าเกษตร โดยสนับสนุน R&D ควบคุมภูมิปัญญาท้องถิ่นสร้างมูลค่าเพิ่ม พัฒนาระบบมาตรฐานตรวจสอบรับรองคุณภาพ และส่งเสริมการพัฒนาผลิตภัณฑ์จากวัสดุเหลือใช้ทางการเกษตร/วัชพืช/พืชสมุนไพร

(2.4) สนับสนุนด้านการตลาด เงินทุน ความรู้ในการบริหารจัดการธุรกิจเกษตรโดยส่งเสริมการรวมกลุ่มในพื้นที่ภาคกลางตอนบน และภาคกลางตอนล่าง ได้แก่ พื้นที่จังหวัดชัยนาท อ่างทอง สิงห์บุรี และสุพรรณบุรี

(2.5) พัฒนาระบบการขนส่ง เก็บรักษา และรวบรวมผลผลิต โดยเฉพาะในพื้นที่ที่เป็นตลาดกลางสินค้าเกษตรที่สำคัญของภาค ได้แก่ ตลาดกลางข้าวและพืชไร่ จังหวัดสุพรรณบุรี และชัยนาท ตลาดกลางผักและผลไม้ จังหวัดปทุมธานี ราชบุรี และระยอง ตลาดสัตว์น้ำ จังหวัดสมุทรสาคร และสมุทรสงคราม

(3) ท่องเที่ยว

(3.1) ฟื้นฟูและบริหารจัดการแหล่งท่องเที่ยวอย่างเป็นระบบ โดยส่งเสริมให้ประชาชนมีส่วนร่วมจัดการแหล่งท่องเที่ยวในท้องถิ่น เพื่อเพิ่มขีดความสามารถในการให้บริการระดับนานาชาติ กำหนดแนวทางการพัฒนาเฉพาะสำหรับแหล่งท่องเที่ยวที่เป็นที่นิยมของชาวต่างชาติ เช่น หัวหิน พัทยา เกาะช้าง เป็นต้น

(3.2) พัฒนาสิ่งอำนวยความสะดวกเพิ่มขีดความสามารถบริการ โดยพัฒนาโครงสร้างพื้นฐานคุณภาพบริการ กิจกรรมท่องเที่ยวรูปแบบใหม่ที่สอดคล้องกับศักยภาพเชิงวัฒนธรรมและทรัพยากรธรรมชาติ โดยการพัฒนาศูนย์สุขภาพระดับโลกที่บริเวณริมถนนของกรุงเทพฯ ระยอง หัวหิน และเพชรบุรี สนามกอล์ฟระดับโลกที่บริเวณพัทยา ระยอง นครนายก เพชรบุรี กาญจนบุรี ศูนย์การค้าพลอยสีระดับโลกที่จันทบุรี แหล่งท่องเที่ยวที่เกาะช้าง และพุทธอุทยานแห่งโลกที่พุทธมณฑล/พระปฐมเจดีย์ และการจัดกลุ่มแหล่งท่องเที่ยวให้สนองตอบความต้องการของนักท่องเที่ยวที่แตกต่างกันทั้งในและต่างประเทศ เช่น กลุ่มหาดทรายชายทะเล ได้แก่ เกาะช้าง-พัทยา-ชะอำ-หัวหิน-ปราณบุรี-บางสะพาน กลุ่มอุทยานแห่งชาติ วนอุทยาน ป่าไม้ เช่น กาญจนบุรี-เพชรบุรี-ประจวบฯ และนครนายก-ปราจีนบุรี กลุ่มประวัติศาสตร์ ศาสนา ประเพณีวัฒนธรรม อาทิ กาญจนบุรี-พระนครศรีอยุธยา-ลพบุรี-นครปฐม และเพชรบุรี-ราชบุรี-สุพรรณบุรี กลุ่มกีฬา กอล์ฟ อาทิ พัทยา ระยอง จันทบุรี กีฬาทางน้ำ อาทิ พัทยา หัวหิน ชะอำ

(4) การค้า การลงทุน และการบริการ

(4.1) พัฒนาความร่วมมือกับประเทศเพื่อนบ้านโดยเฉพาะการลงทุน สร้าง Value Chain และพัฒนาธุรกิจการค้ารูปแบบใหม่ และมุ่งลงทุนในต่างประเทศ เพื่อแสวงหาวัตถุดิบ/แรงงานราคาถูก

(4.2) รักษาตลาดเดิม และแสวงหาตลาดใหม่ โดยขยายบริการที่มีศักยภาพในการแข่งขัน เช่น การบริการด้านการศึกษา สุขภาพ (โรงพยาบาล/Spa) โดยเฉพาะในพื้นที่จังหวัดนนทบุรี สมุทรปราการ สมุทรสาคร นครปฐม ปราจีนบุรี ชลบุรี ระยอง และเพชรบุรี ซึ่งเป็นแหล่งรวมสถาบันการศึกษาและโรงพยาบาลที่มีชื่อเสียง รวมทั้งเป็นแหล่งการแพทย์แผนไทย ใช้สมุนไพรบำบัดยา

รักษาโรค มีการหวด อบ ประคบ ผิงเข็ม และมีการแปรรูปสมุนไพรไทยเป็นเวชภัณฑ์และเครื่องสำอาง ที่กำลังเป็นที่นิยม และมีการส่งเสริมการขยายตลาดไปต่างประเทศ

(5) พัฒนาระบบ Logistics และ Infrastructures ให้มีประสิทธิภาพ

(5.1) พัฒนาระบบ Logistics และ Infrastructures ให้มีประสิทธิภาพและได้มาตรฐานระดับนานาชาติโดยเน้นการพัฒนาบราว เชื่อมโยงภาคตะวันออกเฉียงเหนือ แหล่งอุตสาหกรรม และท่าเรือ โดยเฉพาะ พื้นที่จังหวัดชลบุรี ระยอง และสระบุรี เพื่อลดต้นทุนการขนส่ง อาทิ ปรับปรุงบริหารจัดการท่าเรือแหลมฉบัง ก่อสร้างICD ที่แก่งคอย จังหวัดสระบุรี และศึกษาระบบเชื่อมต่อการคมนาคมขนส่งทางบกกับทางน้ำให้มีประสิทธิภาพ และปรับปรุงเส้นทางเชื่อมต่อระหว่างจังหวัดให้ได้มาตรฐานเพื่อลดอุบัติเหตุการจราจรควบคู่กับการพัฒนาบุคลากรด้านการบริหารจัดการการขนส่ง

(5.2) พัฒนาระบบฐานข้อมูลการขนส่งให้สามารถให้ข้อมูลที่สำคัญกับผู้ใช้บริการเส้นทาง และข้อมูลอื่นที่จำเป็นต่อการใช้การขนส่งเพื่อการพัฒนาผลิตภาพ

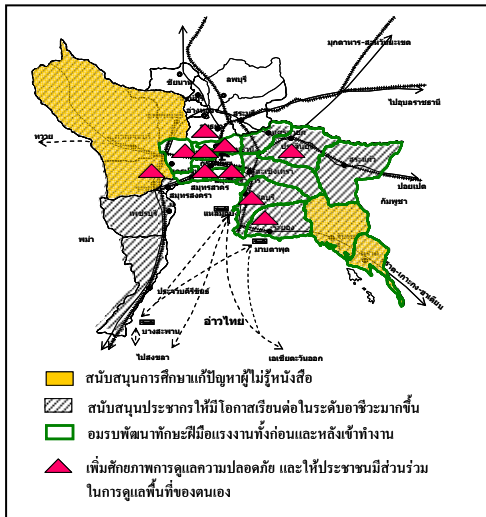
ยุทธศาสตร์ที่ 2 พัฒนาศักยภาพคน สังคม และชุมชนให้มีคุณภาพ มีธรรมาภิบาล

เป้าประสงค์ เพื่อพร้อมรับการเปลี่ยนแปลงเศรษฐกิจโลก ควบคู่กับการยกระดับคุณภาพชีวิตประชาชนให้ดีขึ้น

แนวทางการพัฒนา

(1) พัฒนาการศึกษในพื้นที่ภาคกลาง โดยมีแนวทางดำเนินการดังนี้

(1.1) สนับสนุนการเรียนการสอนทั้งในระบบและนอกระบบโรงเรียน เพื่อแก้ไขปัญหาประชากรไม่รู้หนังสือโดยควรให้ความสำคัญกับกลุ่มพื้นที่ภาคกลางตอนล่าง โดยเฉพาะจังหวัดกาญจนบุรี สุพรรณบุรี ราชบุรี กลุ่มภาคกลางตอนกลาง โดยเฉพาะจังหวัดสระแก้ว และกลุ่มจังหวัดภาคตะวันออก โดยเฉพาะจังหวัดตราด



(1.2) พัฒนาคุณภาพมาตรฐานการศึกษาทุกระดับทั้งในระบบและนอกระบบโรงเรียนในทุกกลุ่มจังหวัดในพื้นที่ภาคกลาง

(1.3) สนับสนุนสถาบันอาชีวศึกษาในการจัดการเรียนการสอนวิชาชีพที่เป็นจุดเด่นของพื้นที่ เช่น การต่อเรือ อุตสาหกรรมปิโตรเคมี อุตสาหกรรมด้านอิเล็กทรอนิกส์ อุตสาหกรรมยานยนต์ โดยเฉพาะพื้นที่จังหวัดชลบุรี ระยอง สมุทรสาคร ปทุมธานี พระนครศรีอยุธยา และควรสนับสนุนให้ประชากรในพื้นที่มีโอกาสเรียนต่อในระดับอาชีวะให้เพิ่มมากขึ้น

(1.4) เพิ่มพูนความรู้และทักษะฝีมือแรงงานก่อนและหลังทำงาน และการศึกษาวิชาชีพ เพื่อพัฒนาผลิตภาพแรงงานให้สูงขึ้น โดยพื้นที่ที่ควรให้ความสำคัญคือ ปริมณฑล และภาคตะวันออก

(1.5) ส่งเสริมการศึกษาวิจัยและพัฒนาโดยเฉพาะด้านวิทยาศาสตร์เทคโนโลยี และการต่อยอดภูมิปัญญาท้องถิ่น เพื่อให้สามารถนำไปสู่การพัฒนาเชิงพาณิชย์และสร้างประสบการณ์ให้กับบุคลากร โดยเน้นพื้นที่ พระนครศรีอยุธยา ปทุมธานี ชลบุรี ระยอง เพชรบุรี ราชบุรี

(2) พัฒนาสุขภาพของประชาชน โดยมีแนวทางดำเนินการดังนี้

(2.1) ส่งเสริมบทบาทของครอบครัว ชุมชน และภาคประชาสังคมในการสร้างวัฒนธรรมในการดูแลสุขภาพ โดยเฉพาะการรักษาดูแลสุขภาพผู้ป่วยเอดส์ และการดูแลมารดาและทารก

(2.2) สนับสนุนงานอาสาสมัคร กลุ่มสุขภาพ เพื่อรณรงค์ป้องกันและปลูกจิตสำนึกเรื่องสุขภาพ รวมถึงการสร้างทางเลือกสุขภาพ โดยพื้นที่ภาคกลางควรให้ความสำคัญเกี่ยวกับโรคเบาหวาน โรคที่เกี่ยวกับระบบทางเดินอาหาร โรคระบบต่อมไร้ท่อ โรคความดันโลหิตสูง และโรคหัวใจ

(2.3) สนับสนุน การศึกษาวิจัย เพื่อพัฒนาระบบการจัดการสุขภาพโดยผสมผสานภูมิปัญญาไทยและสากล พร้อมทั้งเพิ่มอัตราบุคลากรทางการแพทย์ให้เหมาะสมกับสัดส่วนประชากรในพื้นที่ โดยเฉพาะบุคลากรด้าน ทันตแพทย์ พยาบาลวิชาชีพ และพยาบาลเทคนิค

(3) เสริมสร้างความเข้มแข็งสถาบันครอบครัว ชุมชน และสังคม โดยมีแนวทางดำเนินการดังนี้

(3.1) เสริมสร้างความรู้ให้กับคนเกี่ยวกับทักษะการดำรงชีวิตบนพื้นฐานของหลักปรัชญาเศรษฐกิจพอเพียง และจิตสำนึกของพลเมืองที่ดี

(3.2) เสริมสร้างความมั่นคงในการดำรงชีวิตของคนในชุมชน ด้านรายได้ ที่อยู่อาศัย สุขภาพและระบบสวัสดิการชุมชน และสนับสนุนการรวมกลุ่มของชุมชนเพื่อสร้างกิจกรรมทางเศรษฐกิจและรายได้ของชุมชน

(3.3) เสริมสร้างกระบวนการสร้างความสัมพันธ์ในครอบครัว พร้อมทั้งขยายโอกาสการเข้าถึงบริการสังคมแก่กลุ่มผู้สูงอายุ ผู้พิการ และผู้ด้อยโอกาส

(3.4) เสริมสร้างความมั่นคงปลอดภัยในชีวิตและทรัพย์สิน โดยเพิ่มศักยภาพในการดูแลความปลอดภัยในพื้นที่เขตพื้นที่เมืองใหญ่เพิ่มมากขึ้น ได้แก่ ชลบุรี ระยอง นครปฐม ปทุมธานี และสมุทรปราการ เป็นต้น พร้อมทั้งหามาตรการเพื่อส่งเสริมให้ประชาชนมีส่วนร่วมในการดูแลความปลอดภัยในพื้นที่ของตนเอง

(3.5) เสริมสร้างความสมานฉันท์ในสังคมโดยสนับสนุนกระบวนการสร้างความเข้าใจที่ถูกต้องต่อสาธารณชน เพื่อให้สาธารณชนได้ตระหนักถึงความสงบสุขและความมั่นคงของชาติ

(4) พัฒนาศักยภาพของชุมชน และท้องถิ่น โดยมีแนวทางดำเนินการดังนี้

(4.1) สนับสนุนการสร้างระบบการเรียนรู้ของชุมชนอย่างครบวงจร

(4.2) สนับสนุนสถาบันการศึกษาในพื้นที่การจัดทำศูนย์ข้อมูลด้านภูมิปัญญา วัฒนธรรม และความหลากหลายทางชีวภาพท้องถิ่น

(4.3) สนับสนุนการจัดตั้งกลุ่มและเครือข่ายเพื่อการพัฒนาเศรษฐกิจ สังคม และวัฒนธรรม

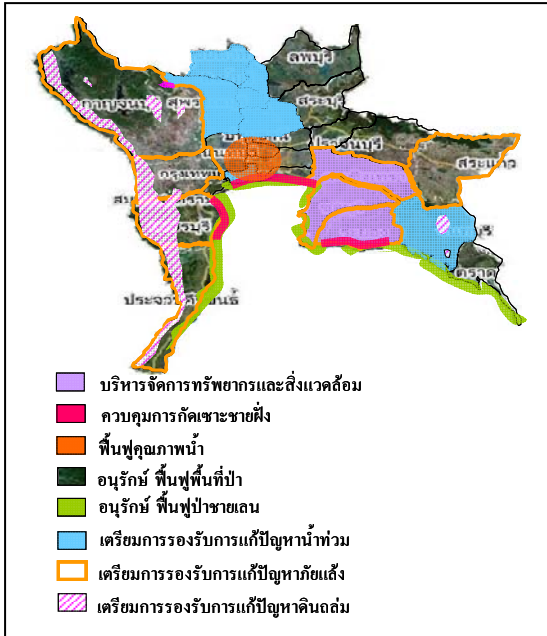
ยุทธศาสตร์ที่ 3 อhurst ฟื้นฟู และพัฒนาทรัพยากรธรรมชาติและสิ่งแวดล้อมให้มีความสมดุลต่อระบบนิเวศ

เป้าประสงค์ เพื่อสนับสนุนการพัฒนาฐานเศรษฐกิจหลักของประเทศ

แนวทางการพัฒนา

(1) เร่งแก้ไขปัญหาการกัดเซาะชายฝั่งทะเลอ่าวไทยโดยเฉพาะพื้นที่สมุทรปราการ สมุทรสาคร สมุทรสงคราม ฉะเชิงเทรา ระยอง และเพชรบุรี

(2) ป้องกันปัญหาสิ่งแวดล้อมจากการพัฒนาเมืองและชุมชนที่จะส่งผลกระทบต่อพื้นที่ชนบท โดยการรณรงค์การลดขยะมูลฝอยทั้งการนำกลับมาใช้ใหม่และการกำจัดอย่างถูกหลักสุขาภิบาล การปรับปรุงและขยายระบบบำบัดน้ำเสียชุมชน การเตือนภัยจากมลพิษต่างๆ เช่น อากาศ ภัยอันตราย โดยเน้นจังหวัด



สมุทรปราการ สมุทรสาคร ฉะเชิงเทรา ชลบุรี ระยอง เพชรบุรี และส่งเสริมการผลิตที่เป็นมิตรกับสิ่งแวดล้อม

(3) ส่งเสริมการมีส่วนร่วมของภาคีการพัฒนาในการอนุรักษ์และรักษาทรัพยากรธรรมชาติและสิ่งแวดล้อม โดยรณรงค์ปลูกจิตสำนึก และเปิดโอกาสให้ประชาชนมีส่วนร่วมในการพัฒนา/บริหารจัดการทรัพยากรและสิ่งแวดล้อม รวมทั้งจัดทำฐานข้อมูลทรัพยากร และให้สถาบันการศึกษาและหน่วยงานที่เกี่ยวข้องสนับสนุนให้ความรู้

(4) อนุรักษ์ และฟื้นฟูทรัพยากรและสิ่งแวดล้อมให้สมบูรณ์ โดยกำหนดการใช้ที่ดินตามศักยภาพและความเหมาะสม พื้นฟูป่าชายเลน และบริหารจัดการระบบจัดสรรน้ำเป็นระบบอย่างบูรณาการ และฟื้นฟูคุณภาพน้ำแม่น้ำเจ้าพระยา โดยเน้นแม่น้ำเจ้าพระยา

ตอนล่าง คือ บริเวณจังหวัดพระนครศรีอยุธยา ปทุมธานี นนทบุรี รวมทั้งแม่น้ำท่าจีน และแม่น้ำบางปะกง จังหวัดฉะเชิงเทรา เน้นการบริหารจัดการน้ำดีเจือจางน้ำเสียและน้ำเค็มให้เหมาะสม

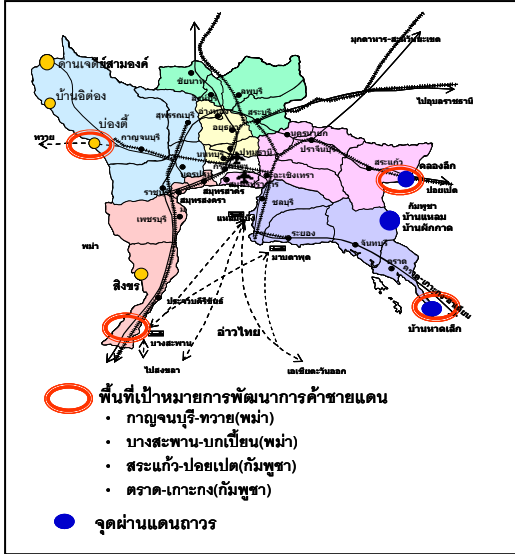
(5) เตรียมการรองรับการแก้ปัญหาอันเนื่องมาจากภัยพิบัติ โดยเฉพาะอุทกภัย ในเขตพื้นที่จังหวัด ชัยนาท สิงห์บุรี อ่างทอง พระนครศรีอยุธยา สุพรรณบุรี สมุทรสาคร และจันทบุรี ซึ่งเป็นพื้นที่น้ำท่วมซ้ำซาก ภัยแล้ง โดยเฉพาะจังหวัดกาญจนบุรี ราชบุรี ชลบุรี ระยอง สระแก้ว ฉะเชิงเทรา เพชรบุรี ประจวบคีรีขันธ์ ซึ่งเป็นพื้นที่เกิดภัยแล้งซ้ำซาก ดินถล่ม ในเขตพื้นที่อำเภอปากท่อ อำเภอสวนผึ้ง จังหวัดราชบุรี อำเภอทองผาภูมิ อำเภอไทรโยค อำเภอเมือง จังหวัดกาญจนบุรี อำเภอด่านช้าง จังหวัดสุพรรณบุรี อำเภอสอยดาว อำเภอเมือง จังหวัดจันทบุรี และอำเภอแก่งกระจาน จังหวัดเพชรบุรี ซึ่งมีพื้นที่เสี่ยงต่อการเกิดดินถล่ม

ยุทธศาสตร์ที่ 4 เสริมสร้างศักยภาพการพัฒนาเมืองและพื้นที่ชายแดนตามแนวเส้นทางเชื่อมโยงทางเศรษฐกิจกับประเทศเพื่อนบ้านทั้งแนวเหนือ-ใต้ และตะวันออก-ตะวันตก

เป้าประสงค์ เพื่อเป็นประตูการค้าเชื่อมโยงประเทศเพื่อนบ้านและนานาชาติ โดยมีพื้นที่เป้าหมายการพัฒนาการค้าชายแดนดังนี้ กาญจนบุรี-ทวาย(พม่า) บางสะพาน-บกเปี่ยน (พม่า) สระแก้ว-ปอยเปต (กัมพูชา) ตราด-เกาะกง (กัมพูชา)

แนวทางการพัฒนา

(1) พัฒนาโครงข่ายการคมนาคมขนส่งให้เชื่อมโยงตามแนวเส้นทางเศรษฐกิจตะวันออก-ตะวันตก ได้แก่ เชื่อมโยงทวาย(พม่า) ทางจังหวัดกาญจนบุรี-สุพรรณบุรี-อ่างทอง-พระนครศรีอยุธยา-นครนายก-ปราจีนบุรี-สระแก้ว เชื่อมโยงไปสู่พนมเปญ(กัมพูชา) และวังเตา(เวียดนาม) แนวเส้นทางเศรษฐกิจเหนือ-ใต้ จากแหลมฉบังไปยังนครราชสีมา-ขอนแก่น-อุดรธานี-หนองคาย ข้ามสะพานแม่น้ำโขงไปยัง



เวียงจันทน์-สิบสองปันนา (จีนตอนใต้) และ พระนครศรีอยุธยา-อ่างทอง-สิงห์บุรี เชื่อมโยงไปยัง พิษณุโลก-อุตรดิตถ์-ลำปาง-พะเยา-เชียงราย-แม่สาย ไป कुณหมิง(จีนตอนใต้)

(2) ปรับปรุงกฎระเบียบและสิทธิประโยชน์ที่เอื้อต่อการลงทุนร่วมกันเพื่อสร้างแรงจูงใจในการย้ายฐานการปลูกพืชเศรษฐกิจ และอุตสาหกรรม (SMEs) ไปยังประเทศเพื่อนบ้าน

(3) ยกกระดับมาตรฐานการให้บริการและอำนวยความสะดวกบริเวณจุดผ่านแดน เช่น One Stop Service บริเวณจุดผ่านแดนคลองลึก จังหวัดสระแก้ว บ้านแหลม บ้านผักกาด จังหวัดจันทบุรี และบ้านหาดเล็ก จังหวัดตราด

(4) สนับสนุนให้เกิดการสร้างแหล่งงานในพื้นที่ชายแดนระหว่างไทยกับประเทศเพื่อนบ้าน เช่น Contract Farming การจัดตั้งนิคมอุตสาหกรรม การจัดตั้งโรงงานบริเวณพื้นที่ชายแดน เร่งรัดการดำเนินการตามข้อตกลงร่วมกันในการนำเข้าแรงงานระหว่างภาครัฐกับรัฐให้มีผลทางปฏิบัติ พิจารณาอัตราค่าจ้างแรงงานต่างด้าวให้เหมาะสมและเอื้อต่อการลงทุนของผู้ประกอบการ ตลอดจนให้มีการฝึกอบรมแรงงานต่างด้าว

(5) ส่งเสริมการพัฒนาขีดความสามารถของผู้ประกอบการที่เกี่ยวข้องในพื้นที่ชายแดน ได้แก่ จังหวัดกาญจนบุรี สระแก้ว จันทบุรี ตราด และประจวบคีรีขันธ์ โดยฝึกอบรมให้ความรู้เกี่ยวกับประเพณี วัฒนธรรม ระเบียบการค้า การลงทุนที่เกี่ยวข้องกับประเทศเพื่อนบ้าน รวมทั้งฝึกอบรมด้านภาษา และ IT

(6) ส่งเสริมให้มีการพัฒนาการท่องเที่ยวเชื่อมโยงกับประเทศเพื่อนบ้าน โดยพัฒนาอนุรักษ์แหล่งท่องเที่ยวเดิมและใหม่ พัฒนาโครงสร้างพื้นฐานและสิ่งอำนวยความสะดวก และการพัฒนาเส้นทางแนวตะเข็บชายแดน

(7) ส่งเสริมความสัมพันธ์และความร่วมมือกับประเทศเพื่อนบ้านในด้านประเพณี วัฒนธรรม การศึกษา และความร่วมมือทางวิชาการ

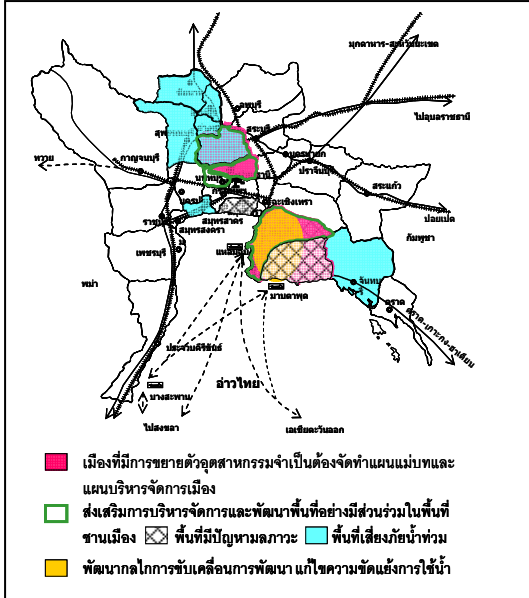
ยุทธศาสตร์ที่ 5 บริหารจัดการพัฒนาพื้นที่เมืองและชนบทอย่างมีส่วนร่วมและเกื้อกูลกัน

เป้าประสงค์ เพื่อให้มีการจัดระเบียบรูปแบบการพัฒนาเมืองและชุมชนได้สอดคล้องกับการพัฒนาโครงสร้างพื้นฐานและความต้องการของชุมชน

แนวทางการพัฒนา

(1) สนับสนุนให้มีการจัดทำผังเมืองระดับจังหวัดโดยท้องถิ่นร่วมกับชุมชนและหน่วยงานที่เกี่ยวข้องจัดบริการโครงสร้างพื้นฐานให้สอดคล้องกับผังเมืองที่วางไว้โดยเน้นเมืองที่มีการขยายตัวของอุตสาหกรรมได้แก่ พระนครศรีอยุธยา ปทุมธานี ชลบุรี และระยอง

(2) ส่งเสริมการบริหารจัดการพัฒนาพื้นที่อย่างมีส่วนร่วมทั้งภาครัฐ เอกชน ท้องถิ่นและชุมชน โดยเน้นการพัฒนาโครงสร้างพื้นฐานให้เพียงพอต่อความต้องการ การป้องกันน้ำท่วม การแก้ไขปัญหา



ประจวบคีรีขันธ์

(5) สนับสนุนกระบวนการติดตามประเมินผลและตรวจสอบการดำเนินงานตามแผนพัฒนาและการบริหารจัดการพื้นที่ของภาครัฐ

(6) การพัฒนาการขับเคลื่อนการพัฒนาในระดับภาค และการแก้ไขปัญหาความขัดแย้งต่างๆที่เกิดขึ้นจากผลการพัฒนาในพื้นที่ โดยเน้นกลไกการแก้ไขปัญหาความขัดแย้งการใช้ทรัพยากรน้ำเพื่อการอุปโภคบริโภค และการเกษตร อุตสาหกรรมบริเวณจังหวัดระยอง และชลบุรี โดยการมีส่วนร่วมของภาคีการพัฒนาทั้งรัฐ เอกชน ท้องถิ่น ประชาคม ชุมชนที่เกี่ยวข้อง

5 ทิศทางการพัฒนากลุ่มจังหวัดและจังหวัด

ภาคกลาง ประกอบด้วย 6 กลุ่มจังหวัด โดยแต่ละกลุ่มจังหวัดมีศักยภาพและทิศทางการพัฒนาดังนี้

5.1 กลุ่มจังหวัดภาคกลางตอนบน 1 (นนทบุรี ปทุมธานี พระนครศรีอยุธยา สระบุรี)

จากการที่มีทำเลที่ตั้งอยู่บนจุดเชื่อมเส้นทางสายเหนือ-ตะวันตก-ตะวันออก-ตะวันออกเฉียงเหนือ มีแม่น้ำป่าสัก เจ้าพระยา เป็นเส้นทางคมนาคมขนส่งทางน้ำ และมีระบบรางที่เชื่อมต่อไปยังแหลมฉบัง มีศักยภาพของดิน แหล่งน้ำที่มีความอุดมสมบูรณ์ จึงเป็นแหล่งเพาะปลูก ข้าว ข้าวโพด ข้าวฟ่าง ถั่วเหลือง และทำการปศุสัตว์ประเภท โคเนื้อ โคนม สุกร และการทำประมงน้ำจืด และเป็นศูนย์ราชการ แหล่งที่อยู่อาศัย และศูนย์กลางทางการศึกษา เป็นที่ตั้งของแหล่งวิชาการ ทั้งสถาบันอุดมศึกษา สถาบันวิจัยต่างๆ จำนวนมาก รวมทั้งยังเป็นแหล่งอุตสาหกรรมเกษตร นอกภาคเกษตร อาทิ โรงงานแปรรูปอาหารและเครื่องดื่ม โรงงานน้ำตาลทราย โรงงานสิ่งทอและเสื้อผ้าสำเร็จรูป โรงงานผลิตเครื่องจักร เครื่องใช้ไฟฟ้า และยานยนต์ โรงงานกระดาษ อุตสาหกรรมวัสดุก่อสร้างเครื่องสุขภัณฑ์ เซรามิกส์ และกระเบื้อง และมีแหล่งท่องเที่ยวที่หลากหลาย ทั้งแหล่งท่องเที่ยวทางน้ำ ทางวัฒนธรรม และแหล่งท่องเที่ยวมรดกโลกที่มีชื่อเสียง จึงมีทิศทางการพัฒนา ดังนี้

มลพิษ ในพื้นที่ชานเมืองพระนครศรีอยุธยา นนทบุรี ปทุมธานี สมุทรปราการ ชลบุรี ชัยนาท อ่างทอง สุพรรณบุรี และจันทบุรี

(3) สนับสนุนความรู้ทางวิชาการและเตรียมความพร้อมให้กับชุมชนและท้องถิ่นในการพัฒนาพื้นที่ของตนเอง โดยเน้นท้องถิ่นและชุมชนในพื้นที่ชนบท และพัฒนาฐานข้อมูลเพื่อชีวิตการมีส่วนร่วมทุกภาคส่วน

(4) สนับสนุนให้ท้องถิ่นและชุมชนในพื้นที่ชนบทวางแผนพัฒนาชุมชนเพื่อเตรียมการรองรับการพัฒนาที่ขยายตัวจากพื้นที่เมืองและกิจกรรมทางเศรษฐกิจเช่น อุตสาหกรรมแปรรูปเกษตร นิคมอุตสาหกรรมใหม่ โดยเน้นพื้นที่ ฉะเชิงเทรา ชลบุรี ระยอง กาญจนบุรี เพชรบุรี

(1) พัฒนาเป็นแหล่งผลิตอาหารที่แปรรูปผลผลิตจากการเกษตร และพัฒนาให้เป็นผู้นำในภูมิภาคด้านอุตสาหกรรมสะอาด โดยการจัดตั้งนิคมอุตสาหกรรมในพื้นที่ศูนย์อุตสาหกรรม รองรับอุตสาหกรรมใหม่ที่จะโยกย้ายจากกรุงเทพมหานคร เพื่อให้สามารถควบคุมและป้องกันปัญหามลภาวะได้อย่างมีประสิทธิภาพ

(2) ส่งเสริมการสร้างระบบการตรวจสอบย้อนกลับ(Traceability) เริ่มตั้งแต่การเตรียมปัจจัยการผลิตจนถึงการนำเข้าวัตถุดิบ สารเคมี แหล่งผลิต รวมทั้งการจัดทำระบบฐานข้อมูลเพื่อการตรวจสอบย้อนกลับ รวมทั้งพัฒนาเทคโนโลยีการติดตามสินค้า (Cargo Traceability) พร้อมทั้งพัฒนาระดับประสิทธิภาพการดำเนินการห้องปฏิบัติการ การตรวจสอบคุณภาพและความปลอดภัยสินค้า ให้ทัดเทียมกับประเทศคู่ค้า

(3) ส่งเสริมการรวมกลุ่มอุตสาหกรรมในพื้นที่เพื่อเพิ่มประสิทธิภาพการผลิต โดยการพัฒนาระบบโลจิสติกส์ การพัฒนาเทคโนโลยีและเครื่องจักร วิจัยพัฒนาการออกแบบผลิตภัณฑ์และคุณภาพวัตถุดิบ ในเชิง Innovative-Driven Industry เพื่อลดต้นทุนและยกระดับการพัฒนาห่วงโซ่การผลิตของอุตสาหกรรม โดยประสานความร่วมมือระหว่างภาครัฐและเอกชน สถาบันวิชาการต่างๆในพื้นที่

(4) สร้างฐานข้อมูลองค์ความรู้ ทางด้านการวิจัยและพัฒนา โดยให้มีการค้นคว้าพัฒนาต่อยอดองค์ความรู้ในการวิจัยพัฒนาเพื่อสร้างมูลค่าเพิ่มของห่วงโซ่การผลิตในกลุ่มอุตสาหกรรม

(5) เตรียมการรองรับการขยายตัวของกิจกรรมทางเศรษฐกิจทั้งด้านอุตสาหกรรม การเกษตรและการท่องเที่ยว โดยส่งเสริมการจัดทำแผนแม่บทการเมืองหลัก พร้อมทั้งพัฒนาและอนุรักษ์แหล่งท่องเที่ยว เพื่อให้เป็นแหล่งท่องเที่ยวทางมรดกโลกที่ยั่งยืน

5.2 กลุ่มจังหวัดภาคกลางตอนบน 2 (ชัยนาท ลพบุรี สิงห์บุรี อ่างทอง)

จากการที่เป็นพื้นที่ที่มีศักยภาพสูง ในด้านการผลิตสินค้าเกษตร ได้แก่ ข้าว ทานตะวัน ข้าวโพด ถั่วเหลือง ปลายน้ำจืด ปลายงา กล้วย ทุเรียน ฝรั่ง กล้วยไม้ ไม้ประดับ ไม้ดอกไม้ประดับ เนื่องจากมีการพัฒนาพื้นที่ชลประทานที่เป็นระบบโครงข่าย และเป็นพื้นที่แก้มลิง ที่ใช้ประโยชน์ในการส่งเสริมการบริหารจัดการน้ำแบบบูรณาการ มีระบบโครงข่ายทางถนนและทางน้ำ(ในลำนน้ำเจ้าพระยาและป่าสัก) ที่เชื่อมต่อไปยังพื้นที่ต่างๆ ของประเทศ และอยู่ในทำเลที่เป็นจุดกึ่งกลางของประเทศทำให้เหมาะสมที่จะพัฒนาเป็นแหล่งผลิตและรวบรวมสินค้าการเกษตรเพื่อการส่งออก จึงมีทิศทางการพัฒนา ดังนี้

(1) การรักษาความมั่นคงทางอาหาร โดยการดูแลรักษาฐานทรัพยากรการเกษตรที่สำคัญ ได้แก่ ที่ดินและแหล่งน้ำ กำหนดการใช้ที่ดินตามสมรรถนะของดินและกำหนดมาตรการคุ้มครองป้องกันการรุกรานพื้นที่ทำการเกษตรของโรงงานอุตสาหกรรมและชุมชน

(2) สร้างมูลค่าเพิ่มผลิตภัณฑ์หลักในพื้นที่ ด้วยการส่งเสริมการวิจัยและพัฒนาผลผลิตทางการเกษตรและภูมิปัญญาของชาวบ้าน ที่เป็นที่ต้องการของตลาด พัฒนาการบรรจุภัณฑ์ พัฒนาสลากสรรพคุณ และการหาตลาดใหม่

(3) ส่งเสริมพัฒนาการใช้ประโยชน์วัสดุเหลือใช้ทางการเกษตร และอุตสาหกรรม สร้างมูลค่าเพิ่มจากวัสดุเหลือใช้จากการผลิต เช่น มูลสัตว์ ฟางข้าว เพื่อทำเป็นพลังงานทดแทน อาทิ การหมักก๊าซใช้ในครัวเรือน ใช้ในการแปรรูปการเกษตรและอุตสาหกรรม

(4) พัฒนาเป็นฐานการผลิตอาหารส่งออก ประเภทพืช พืชไร่ และปศุสัตว์ ให้ตรงความต้องการของตลาด โดยนำการวิทยาศาสตร์และเทคโนโลยีมาใช้ เพื่อพัฒนาการเกษตรและเพิ่มคุณภาพสินค้า

(5) พัฒนาระบบมาตรฐานสินค้าเกษตรและความปลอดภัยของอาหาร โดยพัฒนากระบวนการผลิตเข้าสู่ระบบ Good Agricultural Practice(GAP) และ Good Manufacturing Practice(GMP) ด้วยการส่งเสริมกิจกรรมการเกษตรที่รักษาระบบนิเวศ เช่น เกษตรธรรมชาติ เกษตรอินทรีย์ เกษตรปลอดสารพิษ รวมทั้งกระบวนการแปรรูปสินค้าเกษตร

(6) พัฒนาเป็นแหล่งท่องเที่ยวเชิงอนุรักษ์และผลิตภัณฑ์จากภูมิปัญญาท้องถิ่น โดยพัฒนาการบริการ ให้เชื่อมโยงแหล่งท่องเที่ยวกับแหล่งผลิตภัณฑ์จากภูมิปัญญาท้องถิ่น รวมทั้งพัฒนาและสนับสนุนแหล่งที่พักลักษณะโฮมสเตย์ในจุดท่องเที่ยว

(7) พัฒนาเส้นทางขนส่งตลอดลำน้ำ และคลังรวบรวมและกระจายสินค้า โดยเร่งพัฒนาและฟื้นฟูเส้นทางขนส่งทางน้ำให้สามารถใช้ประโยชน์ได้ตลอดทั้งปี รวมทั้งพัฒนาเขตส่งเสริมอุตสาหกรรมเพื่อรองรับการขนส่งสินค้าทางน้ำ

5.3 กลุ่มจังหวัดภาคกลางตอนล่างกลุ่ม 1 (นครปฐม ราชบุรี กาญจนบุรี สุพรรณบุรี)

จากศักยภาพของพื้นที่ที่ปัจจุบันเป็นแหล่งปลูกข้าว ปลูกผัก และปศุสัตว์ที่สำคัญของภาคกลาง มีลักษณะความหลากหลายทางกายภาพของพื้นที่ ทั้งป่าไม้ ภูเขา ที่ราบลุ่มแม่น้ำ และมีทำเลที่ตั้งอยู่ไม่ไกลจากกรุงเทพฯ จึงสามารถพัฒนาทั้งด้านเกษตรกรรม อุตสาหกรรม และการท่องเที่ยว และจากการที่มีการขยายการศึกษาในระดับอุดมศึกษา (มหาวิทยาลัย) ในพื้นที่ จึงมีโอกาพัฒนาเป็นศูนย์กลางการศึกษาชั้นอุดมศึกษา นอกจากนี้กลุ่มจังหวัดยังมีพื้นที่ชายแดนติดกับสหภาพพม่า ในจังหวัดกาญจนบุรี และราชบุรี จึงมีศักยภาพสูงในการพัฒนาความร่วมมือด้านการค้าและการลงทุนกับสหภาพพม่าในลักษณะเขตเศรษฐกิจร่วมไทย-พม่า เพื่อเปิดประตูการค้าสู่อันดามัน สู่เอเชียใต้ ตะวันออกกลาง และยุโรป และยังมีทรัพยากรน้ำผิวดิน แม่น้ำสายสำคัญๆหลายสายได้แก่ แม่น้ำแม่กลอง และเขื่อนกั้นน้ำที่สำคัญ คือ เขื่อนวชิราลงกรณ์ และเขื่อนศรีนครินทร์ และยังเป็นแหล่งพลังงานพื้นฐาน (Base load Plant) โดยมีโรงไฟฟ้าพลังความร้อนที่นำเข้แก๊สธรรมชาติจากสหภาพพม่า และมีแหล่งผลิตไฟฟ้าพลังน้ำที่สำคัญของประเทศ ที่จะเสริมโอกาสในการพัฒนาพื้นที่ จึงมีทิศทางการพัฒนา ดังนี้

(1) พัฒนาฐานการผลิตและส่งออกสินค้าเกษตรอุตสาหกรรมด้วยระบบการผลิตที่ปลอดภัยต่อสิ่งแวดล้อม โดยกำกับควบคุมกระบวนการผลิตตั้งแต่การปลูก การเก็บเกี่ยว การรวบรวมผลผลิต ขนส่ง และกระบวนการผลิตในโรงงานอุตสาหกรรม

(2) จัดตั้งศูนย์เครือข่ายการศึกษาชั้นอุดมศึกษา และสนับสนุนสถาบันการศึกษาพัฒนาเทคโนโลยีการเกษตรและเทคโนโลยีสารสนเทศเพื่อการผลิตสินค้าเกษตรอุตสาหกรรมที่ปลอดภัย โดยเน้นการตรวจสอบสารตกค้างในพืชและสัตว์

(3) ส่งเสริมการท่องเที่ยวเชิงนิเวศน์ พัฒนาแหล่งท่องเที่ยวให้ได้มาตรฐาน พัฒนาการท่องเที่ยวในรูปแบบใหม่ รวมทั้งพัฒนาการท่องเที่ยวเชื่อมโยงกับสหภาพพม่า อาทิ จัดกลุ่มแหล่งท่องเที่ยวให้เชื่อมโยงกันภายในกลุ่ม นอกกลุ่ม เพื่อขยายตลาดการท่องเที่ยว

(4) รักษา พื้นฟูลุ่มแม่น้ำแม่กลอง ท่าจีน เพชรบุรี และแม่น้ำอื่นๆ เพื่อให้เป็นแหล่งน้ำที่สนับสนุนการเกษตร และอุตสาหกรรมในพื้นที่อย่างยั่งยืน

(5) ส่งเสริมการศึกษาเพื่อจัดตั้งอุตสาหกรรมและศูนย์กระจายสินค้าบริเวณชายแดน และพัฒนาเส้นทางเชื่อมโยง กับสหภาพพม่า กาญจนบุรี –ทวาย(พม่า) เพื่อเปิดประตูการค้าสู่ฝั่งอันดามัน และประโยชน์ในขนส่ง วัตถุประสงค์ อำนาจความสะดวกกับนักท่องเที่ยว และการร่วมทุนกับสหภาพพม่า

5.4 กลุ่มจังหวัดภาคกลางตอนล่างกลุ่ม 2 (เพชรบุรี ประจวบคีรีขันธ์ สมุทรสาครสมุทรสงคราม)

จากการที่กลุ่มจังหวัดมีพื้นที่เลียบชายฝั่งอ่าวไทยเป็นแนวยาวถึง 559 กิโลเมตร ทุกจังหวัดมีพื้นที่ติดทะเลด้านอ่าวไทยทั้ง 4 จังหวัดและมีท่าเรือประมง และชายฝั่ง บางช่วงมีความเหมาะสมที่จะพัฒนาท่าเรือน้ำลึก เช่น ที่อำเภอบางสะพาน จังหวัดประจวบคีรีขันธ์ มีโครงข่ายการคมนาคมขนส่ง ที่เชื่อมต่อกับพื้นที่ชายฝั่งทะเลภาคใต้ พื้นที่ชายฝั่งทะเลตะวันออก และภูมิภาคอื่นๆ ปัจจุบันจึงเป็นแหล่งที่ตั้งของอุตสาหกรรมเหล็ก แหล่งประมงที่สำคัญของประเทศและยังเหมาะสมต่อกิจกรรมด้านการวิจัยและพัฒนาด้านการประมง และพีช รวมทั้งปัจจุบันยังเป็นแหล่งท่องเที่ยวเชิงนิเวศ (ECO TOURISM) และแหล่งท่องเที่ยวทางทะเล ที่เป็นที่ยู๊จักของคนทั่วไป จากศักยภาพของกลุ่ม จึงมีทิศทางการพัฒนากลุ่มจังหวัด ดังนี้

(1) พัฒนาเป็นศูนย์กลางการค้า การขนส่ง การบริการ โดยศึกษาระบบขนส่ง และโลจิสติกส์ เพื่อเพิ่มประสิทธิภาพของระบบโครงข่ายบริการพื้นฐานให้ได้มาตรฐาน

(2) พัฒนาเป็นศูนย์วิจัยและพัฒนา ทั้งด้านประมง และพีช อาทิ การศึกษาวิจัย การจัดตั้งศูนย์ประมงครบวงจรและอุตสาหกรรมต่อเนื่องในจังหวัดสมุทรสาคร การวิจัยพัฒนาการแปรรูปผลผลิตทางการเกษตรและสัตว์น้ำ เพื่อเพิ่มความหลากหลายและสร้างมูลค่าเพิ่มให้สูงขึ้น

(3) สนับสนุนการศึกษาเพื่อขยายการก่อสร้างท่าเรือน้ำลึกที่จังหวัดประจวบคีรีขันธ์ และการศึกษาเส้นทางการค้า กับสหภาพพม่าบริเวณ อำเภอบางสะพาน และบกกเป็ยน (พม่า)

(4) ส่งเสริมให้ผู้ประกอบการโดยเฉพาะอุตสาหกรรมเหล็กและอุตสาหกรรมต่อเนื่อง สร้างกระบวนการมีส่วนร่วมของประชาชนในการใช้และพัฒนาพื้นที่ร่วมกันระหว่างผู้ประกอบการและชุมชน เพื่อลดปัญหาการขัดแย้ง พร้อมทั้งกำหนดมาตรการป้องกัน บำรุงรักษาทรัพยากรธรรมชาติและสิ่งแวดล้อมให้เกิดประสิทธิผลอย่างต่อเนื่อง และเร่งแก้ไขปัญหการกัดเซาะชายฝั่ง

(5) พัฒนาการท่องเที่ยวเชิงนิเวศ เชิงสุขภาพ และสร้างเครือข่ายการท่องเที่ยวเชื่อมโยงในกลุ่มจังหวัดและนอกกลุ่มจังหวัด เชื่อมโยงสหภาพพม่า และฝั่งอ่าวไทย ตะวันออก-ตะวันตก พร้อมทั้งจัด

ระเบียบธุรกิจการให้บริการให้ได้มาตรฐาน และรักษาความปลอดภัยในชีวิตและทรัพย์สินของนักท่องเที่ยว เพื่อสร้างความมั่นใจแก่ผู้ลงทุนและนักท่องเที่ยว

5.5 กลุ่มจังหวัดภาคกลางตอนกลาง (สมุทรปราการ ฉะเชิงเทรา นครนายก ปราจีนบุรี สระแก้ว)

จากการที่เป็นที่ตั้งท่าอากาศยานสุวรรณภูมิ มีพื้นที่เชื่อมต่อระหว่างกรุงเทพฯและชายฝั่งทะเลตะวันออก และเส้นทางคมนาคมที่เชื่อมต่อไปยังภูมิภาคอื่น ตามเส้นทาง ฉะเชิงเทรา นครนายก ปราจีนบุรี สระแก้ว อัญประเทศ ปอยเปต และเสียมเรียบ มีระบบชลประทานที่ดีและสภาพธรรมชาติเหมาะแก่การเกษตร เช่น กุ้ง ไข่ สุกกร ข้าว มะม่วง เป็นแหล่งผลิตสินค้าอุตสาหกรรมขนาดใหญ่ โดยเฉพาะยานยนต์และชิ้นส่วน เครื่องใช้ไฟฟ้าและอิเล็กทรอนิกส์ เครื่องหนัง สิ่งทอ และอาหารแปรรูป มีแหล่งท่องเที่ยวและกิจกรรมที่หลากหลาย สอดคล้องกับทรัพยากรท้องถิ่น และสิ่งอำนวยความสะดวกครบครัน จึงมีทิศทางการพัฒนาดังนี้

(1) พัฒนาเมืองศูนย์กลางรองรับท่าอากาศยานสุวรรณภูมิ โดยการวางแผนปรับปรุงขนาดเมือง ระบบสาธารณูปโภค สาธารณูปการ และบริการทางสังคม และป้องกันการขยายตัวของพื้นที่ชุมชนและอุตสาหกรรม เพื่อไม่ให้บุกรุกพื้นที่เกษตรที่อุดมสมบูรณ์

(2) เพิ่มประสิทธิภาพระบบโลจิสติกส์ (Logistics) เพื่อลดต้นทุนในการขนส่งสินค้า โดยเฉพาะการปรับปรุงและขยายระบบโครงข่ายการคมนาคมขนส่งบริเวณที่เป็นคอขวด หรือส่วนที่ขาดหายไป (Missing Link) ให้สมบูรณ์ยิ่งขึ้น

(3) พัฒนาให้เป็นศูนย์กลางการผลิตสินค้าเกษตร โดยสร้างมูลค่าผลิตภัณฑ์ให้สินค้า เช่น ข้าว มะม่วง ไข่ และสุกร ให้มีมูลค่าสูงขึ้น และมีความหลากหลายที่ตอบสนองต่อพฤติกรรมของผู้บริโภค และเพิ่มประสิทธิภาพมาตรฐานด้านความปลอดภัยของสินค้าการเกษตร เพื่อสร้างความเชื่อมั่นในด้านคุณภาพและมาตรฐานในการส่งออกสู่ตลาดต่างประเทศเพิ่มขึ้น

(4) เสริมสร้างสภาพแวดล้อมแหล่งอุตสาหกรรมและยกระดับคุณภาพผลิตภัณฑ์ของกลุ่มอุตสาหกรรมในพื้นที่ให้มีความทันสมัยและเป็นสากลไปสู่ตลาดโลก และพัฒนาระบบโครงสร้างพื้นฐานสนับสนุนการลงทุนพัฒนาพื้นที่อุตสาหกรรม

(5) ขยายเครือข่ายอุตสาหกรรมขนาดกลางและขนาดย่อม (SMEs) เข้ากับศูนย์กลางอุตสาหกรรมที่มีอยู่เดิม ควบคู่ไปกับการเพิ่มสิ่งจูงใจ และเสริมสร้างประสิทธิภาพด้านเทคโนโลยีการผลิต

(6) ส่งเสริมการวิจัย และพัฒนา (R&D) รวมทั้งการออกแบบและนวัตกรรม เพื่อพัฒนาสินค้าใหม่สู่ตลาดโลก

(7) พื้นฟูแหล่งท่องเที่ยวหลักไม่ให้เสื่อมโทรมควบคู่ไปกับการพัฒนาสิ่งอำนวยความสะดวกให้ได้มาตรฐานระดับนานาชาติ และจัดระเบียบแหล่งท่องเที่ยวให้เหมาะสมกับขีดความสามารถที่จะรองรับจำนวนนักท่องเที่ยว

(8) พัฒนาระบบโครงข่ายบริการพื้นฐานและสภาพแวดล้อมบริเวณเศรษฐกิจชายแดนให้ได้มาตรฐานสากล เพื่ออำนวยความสะดวก และสนับสนุนการค้า การลงทุน การท่องเที่ยว ชายแดน

5.6 กลุ่มจังหวัดภาคตะวันออก (ชลบุรี ระยอง จันทบุรี ตราด)

จากการที่มีความพร้อมด้านสาธารณูปโภคและสาธารณูปการ เป็นฐานเศรษฐกิจหลักของประเทศที่รองรับการกระจายกิจกรรมทางเศรษฐกิจ อุตสาหกรรม ธุรกิจต่าง ๆ จากพื้นที่กรุงเทพมหานครและปริมณฑล และเป็นฐานการส่งออกที่สำคัญของประเทศ เป็นแหล่งอุตสาหกรรมปิโตรเคมี กลั่นน้ำมัน เหล็ก ยานยนต์และชิ้นส่วน อิเล็กทรอนิกส์ และเครื่องไฟฟ้า และเป็นแหล่งก๊าซธรรมชาติ เป็นแหล่งผลิตผลไม้เพื่อการส่งออก แหล่งที่มีศักยภาพในการทำประมงน้ำลึกและการเพาะเลี้ยงสัตว์น้ำชายฝั่ง แหล่งการค้าอัญมณีที่มีชื่อเสียงของประเทศ นอกจากนี้ยังมีพื้นที่ติดต่อกับประเทศกัมพูชาที่จังหวัดจันทบุรี โดยมีจุดผ่านแดนถาวร 2 จุด คือ บ้านฝักกาด บ้านแหลม และจังหวัดตราด โดยมีจุดผ่านแดนถาวร 1 จุด คือ จุดผ่านแดนถาวรบ้านหาดเล็ก อำเภอคลองใหญ่ จากศักยภาพพื้นที่ แต่อย่างไรก็ตาม ยังประสบปัญหาจราจรติดขัดในเส้นทางที่เชื่อมโยงไปสู่ท่าเรือน้ำลึก และปัญหาขาดแคลนน้ำในฤดูแล้ง ปัญหาราคาสินค้าเกษตรตกต่ำ การลดลงของสัตว์น้ำ จึงกำหนดทิศทางการพัฒนาดังนี้

(1) เร่งแก้ไขปัญหาการขาดแคลนน้ำจากภาวะฝนแล้งให้เพียงพอต่อการอุปโภคบริโภคและอุตสาหกรรม ในพื้นที่จังหวัดชลบุรี-ระยอง โดยการขุดเจาะน้ำบาดาลขึ้นมาใช้เป็นน้ำดิบเสริมการอุตสาหกรรม ควบคุมไปกับการวางท่อส่งน้ำเชื่อมกับแหล่งน้ำต่าง ๆ เพื่อผันน้ำไปยังอ่างเก็บน้ำที่มีปริมาณน้ำลดลง

(2) บริหารจัดการด้านการผลิต การแปรรูป และระบบการกระจายสินค้าและการตลาด เพื่อยกระดับมาตรฐานสินค้าเกษตร ด้านการผลิต วางแผนการปลูกและจัดการปริมาณผลผลิตที่จะออกสู่ตลาด โดยสนับสนุนการวิจัยและพัฒนา และถ่ายทอดเทคโนโลยีการผลิตให้กับเกษตรกร ด้านการแปรรูป ส่งเสริมการลงทุนพิเศษและการจัดตั้งนิคมอุตสาหกรรมการเกษตร ด้านการตลาด เร่งรัดการจัดตั้งตลาดกลางสินค้าเกษตร รวมทั้งพัฒนาระบบขนส่ง บรรจุกัญหณ์และเก็บรักษา

(3) ส่งเสริมการประมงแบบเพาะเลี้ยงชายฝั่ง ในจังหวัดจันทบุรี และตราด พร้อมฟื้นฟูอนุรักษ์ทรัพยากรธรรมชาติชายฝั่งทะเล

(4) สนับสนุนอุตสาหกรรมอัญมณี เพื่อดึงดูดนักลงทุนและนักท่องเที่ยว

(5) พัฒนาสิ่งอำนวยความสะดวกด้านการท่องเที่ยวต่าง ๆ ให้เพียงพอและได้มาตรฐาน จัดระเบียบแหล่งท่องเที่ยว ปรับเปลี่ยนรูปแบบการท่องเที่ยวและจัดกลุ่มแหล่งท่องเที่ยว เพื่อสร้างจุดเด่นและความเป็นเอกลักษณ์ในแหล่งท่องเที่ยวแต่ละประเภทให้เป็นที่รู้จักและดึงดูดนักท่องเที่ยว รวมทั้งประชาสัมพันธ์ พัฒนาการตลาด และสินค้า OTOP

(6) สนับสนุนการค้า การลงทุน กับประเทศเพื่อนบ้าน และสร้างฐานการผลิตตามแนวชายแดนเพื่อให้เกิดการจ้างงาน/ลดปัญหาแรงงานต่างด้าวลักลอบเข้าเมือง โดยปรับกฎ ระเบียบ ข้อจำกัด

ต่าง ๆ และสนับสนุนประเทศเพื่อนบ้านเพื่อพัฒนาระบบการค้าการลงทุนให้ได้มาตรฐาน รวมทั้งสนับสนุนการพัฒนาระบบโครงข่ายการคมนาคมขนส่งเชื่อมโยงระหว่างกัน

(7) เร่งรัดปรับปรุงและขยายระบบโครงข่ายการคมนาคมขนส่งที่เชื่อมโยงแหล่งอุตสาหกรรมกับท่าเรือน้ำลึกบริเวณที่เป็นคอขวดให้สมบูรณ์ยิ่งขึ้น เพื่อเพิ่มศักยภาพในการแข่งขันกับต่างประเทศ และดึงดูดการลงทุนมาสู่พื้นที่

(8) พัฒนาความรู้ และทักษะฝีมือแรงงานให้สอดคล้องกับความต้องการของตลาด โดยเฉพาะพื้นที่จังหวัดชลบุรี และระยอง ซึ่งเป็นแหล่งอุตสาหกรรมหลักและส่งออกที่สำคัญของประเทศที่ต้องการแรงงานที่มีทักษะฝีมือ

6 โครงการที่สำคัญ (Flagship Project)

เพื่อให้แนวทางภายใต้ยุทธศาสตร์ภาคกลาง ได้รับการขับเคลื่อนให้บรรลุวัตถุประสงค์ที่กำหนดไว้ ควรมีโครงการที่สำคัญภายใต้ยุทธศาสตร์ ดังนี้

ยุทธศาสตร์	โครงการ
ยุทธศาสตร์ที่ 1 เพิ่มประสิทธิภาพและเสริมสร้างฐานเศรษฐกิจภาคให้มั่นคง	<ol style="list-style-type: none"> 1. โครงการพัฒนาการเกษตรแบบเข้มข้นในเขตพื้นที่ภาคกลางตอนบน 2. โครงการพัฒนาพื้นที่ท่องเที่ยวชายฝั่งทะเลตะวันตก (Royal Coast) 3. โครงการพัฒนาจังหวัดสมุทรสาครให้เป็นศูนย์กลางการประมงและอุตสาหกรรมต่อเนื่อง
ยุทธศาสตร์ที่ 2 เสริมสร้างศักยภาพการพัฒนา คน สังคม และชุมชนให้มีคุณภาพและมีธรรมาภิบาล	<ol style="list-style-type: none"> 1. โครงการผลิตกำลังคนด้านอาชีวศึกษาเพื่อตอบสนองต่อภาคการผลิตและบริการ
ยุทธศาสตร์ที่ 3 การบริหารจัดการทรัพยากรธรรมชาติและสิ่งแวดล้อมอย่างมีประสิทธิภาพ	<ol style="list-style-type: none"> 1. โครงการป้องกันและแก้ไขปัญหาการกัดเซาะชายฝั่งทะเลอ่าวไทย
ยุทธศาสตร์ที่ 4 เสริมสร้างศักยภาพการพัฒนาเมืองและพื้นที่ชายแดน	<ol style="list-style-type: none"> 1. โครงการพัฒนาเมืองและชุมชนชายแดนเพื่อการรองรับการพัฒนาระหว่างประเทศ
ยุทธศาสตร์ที่ 5 การพัฒนาและบริหารจัดการพื้นที่เมืองและชุมชนอย่างมีส่วนร่วม	<ol style="list-style-type: none"> 1. โครงการจัดทำแผนแม่บทเพื่อบริหารจัดการพื้นที่เมือง จังหวัดพระนครศรีอยุธยา

6.1 โครงการพัฒนาการเกษตรแบบเข้มข้นในเขตพื้นที่ภาคกลางตอนบน

(1) **หลักการและเหตุผล :** เนื่องจากภาคกลางตอนบนเป็นพื้นที่ที่เต็มไปด้วยดินที่มีความอุดมสมบูรณ์และมีระบบชลประทานเพื่อการเกษตรค่อนข้างดี มีผลผลิตต่อไร่ของข้าวสูง แต่ไม่มีพื้นที่เพื่อการขยายการเพาะปลูก จึงมีความจำเป็นจะต้องมีการพัฒนาการเกษตรแบบเข้มข้น

(2) วัตถุประสงค์

- (2.1) เพื่อเพิ่มประสิทธิภาพการผลิตต่อไร่ โดยใช้เทคโนโลยีและที่ดินอย่างเหมาะสม
- (2.2) เพื่อขยายการผลิตพืชที่ให้ผลผลิตสูง
- (2.3) เพื่อการใช้น้ำอย่างมีประสิทธิภาพ

(3) แนวทางการดำเนินงาน

เพื่อที่นำไปสู่การปฏิบัติการที่เป็นจริง จะเน้นใน 3 จังหวัด ได้แก่ จังหวัดชัยนาท สิงห์บุรี และอ่างทอง ซึ่งมีระบบชลประทานค่อนข้างดี โดยมีแนวทางดังนี้

(3.1) ปรับปรุงดินให้มีคุณภาพสูงขึ้น และปรับปรุงพันธุ์ข้าวที่เหมาะสมแต่ละสภาพพื้นที่ ซึ่งอาจจะใช้ปุ๋ยที่เป็นปุ๋ยเคมีหรือปุ๋ยอินทรีย์หรือปุ๋ยชีวภาพหรือใช้ผสมกันในสัดส่วนที่เหมาะสมเพื่อการผลิต

(3.2) ทำการปรับปรุงสิ่งอำนวยความสะดวกต่าง ๆ ภายหลังจากเก็บเกี่ยว เช่น ยุ้งฉาง การบรรจุหีบห่อ และเครื่องอบเพื่อควบคุมความชื้นของข้าว เพื่อทำให้มูลค่าของข้าวเพิ่มขึ้น

(3.3) ขยายเมล็ดพันธุ์ใหม่ ๆ ที่ให้ผลผลิตและคุณภาพของข้าวสูงขึ้นและส่งเสริมให้เกษตรกรทำปุ๋ยหมักชีวภาพ และปุ๋ยอินทรีย์ใช้เองในราคาถูก

(3.4) การพัฒนาและจัดการแหล่งน้ำที่มีอยู่แล้วให้มีประสิทธิภาพมากขึ้น เพื่อส่งเสริมให้เกิดกิจกรรมทางการเกษตรในฤดูแล้งและเพิ่มผลผลิต

(4) ผลที่คาดว่าจะได้รับ

- (4.1) เกษตรกรผู้ปลูกข้าวจะมีผลผลิตต่อไร่สูงขึ้น
- (4.2) เกษตรกรจะขายข้าวในราคาที่สูงขึ้น
- (4.3) เกษตรจะได้ผลผลิตจากพืชใหม่ ๆ เพิ่มขึ้น

6.2 โครงการพัฒนาพื้นที่ท่องเที่ยวชายฝั่งทะเลตะวันตก (Royal Coast)

(1) **หลักการและเหตุผล :** ทรัพยากรการท่องเที่ยวในพื้นที่ชายฝั่งทะเลตะวันตก ทางด้านจังหวัดเพชรบุรี ประจวบคีรีขันธ์ มีความสมบูรณ์และหลากหลาย ทั้งการท่องเที่ยวทางด้านประวัติศาสตร์ วัฒนธรรม และธรรมชาติ แต่ปัจจุบันจำนวนนักท่องเที่ยวที่มาเที่ยวใน 2 จังหวัดยังมีปริมาณน้อย จึงควรมีการปรับปรุงพื้นที่ขึ้นใหม่ เพื่อดึงดูดนักท่องเที่ยวให้มาเที่ยวเพิ่มมากขึ้น

(2) วัตถุประสงค์

(2.1) เพื่อฟื้นฟู และพัฒนาแหล่งท่องเที่ยวในพื้นที่ชายฝั่งทะเลตะวันตกทางด้านจังหวัดเพชรบุรี และประจวบคีรีขันธ์

(2.2) เชื่อมโยงแหล่งท่องเที่ยวด้วยระบบโครงสร้างพื้นฐาน

(2.3) อนุรักษ์ทรัพยากรธรรมชาติและสิ่งแวดล้อมเพื่อการท่องเที่ยวอย่างยั่งยืน

(2.4) กระจายผลประโยชน์การพัฒนาสู่ท้องถิ่นและภูมิภาค

(3) แนวทางการดำเนินงาน

(3.1) ฟื้นฟูและปรับปรุงแหล่งท่องเที่ยวเดิม และจัดสร้างแหล่งท่องเที่ยวใหม่

(3.2) พัฒนาสิ่งอำนวยความสะดวก และโครงสร้างพื้นฐานเชื่อมโยงแหล่งท่องเที่ยว

(3.3) กำหนดรูปแบบและกิจกรรมการพัฒนาการท่องเที่ยวที่เหมาะสมและหลากหลาย

(3.4) พัฒนามาตรฐานคุณภาพด้านบริการด้วยเอกลักษณ์ความเป็นไทย

(3.5) อนุรักษ์ทรัพยากรธรรมชาติและสิ่งแวดล้อมโดยการมีส่วนร่วมของทุกภาคส่วน โดยเฉพาะท้องถิ่น และประชาชน

(4) ผลที่คาดว่าจะได้รับ

(4.1) แหล่งท่องเที่ยว และธุรกิจบริการการท่องเที่ยวในพื้นที่ชายฝั่งทะเลตะวันตกทางด้านจังหวัดเพชรบุรี และประจวบคีรีขันธ์ได้รับการพัฒนาและยกระดับคุณภาพมาตรฐานเป็นที่ยอมรับในระดับสากล

(4.2) จำนวนนักท่องเที่ยวที่มาเที่ยวเพิ่มมากขึ้น สร้างรายได้และยกระดับคุณภาพชีวิตให้กับประชาชนในท้องถิ่น

(4.3) ทรัพยากรธรรมชาติและสิ่งแวดล้อมได้รับการอนุรักษ์และฟื้นฟูเพื่อเป็นฐานการพัฒนาการท่องเที่ยวได้อย่างยั่งยืน

6.3 โครงการพัฒนาจังหวัดสมุทรสาครให้เป็นศูนย์กลางการประมงและอุตสาหกรรมต่อเนื่อง**(1) หลักการและเหตุผล**

จังหวัดสมุทรสาครเป็นพื้นที่ที่มีศักยภาพในการพัฒนาให้เป็นศูนย์รวมของอุตสาหกรรมแปรรูปสัตว์น้ำประเภทต่าง ๆ และมีโรงงานอุตสาหกรรมต่อเนื่องที่มีความเชื่อมโยงกันทั้งในด้านการกิจกรรมและผลผลิต แต่ในขณะนี้ยังขาดการพัฒนาาระบบสาธารณูปโภค และระบบการผลิตที่ได้คุณภาพมาตรฐานระดับสากล

(2) วัตถุประสงค์

(2.1) เพื่อพัฒนาจังหวัดสมุทรสาครให้เป็นผู้ดำเนินการผลิต การค้าสินค้าสัตว์น้ำและผลิตภัณฑ์สัตว์น้ำในระดับมาตรฐานสากล

(2.2) เพื่อพัฒนาจังหวัดสมุทรสาครให้เป็นแหล่งค้นคว้าพัฒนาเทคโนโลยีด้านการประมงและผลิตภัณฑ์สัตว์น้ำ

(2.3) เพื่อพัฒนาจังหวัดสมุทรสาครให้มีสภาวะแวดล้อมที่เหมาะสมกับการเป็นศูนย์กลางการผลิตอาหารทะเลและการเป็นครัวโลก

(3) แนวทางการดำเนินงาน

(3.1) เพิ่มประสิทธิภาพของระบบโลจิสติกส์ให้เกื้อหนุนการขนส่งวัตถุดิบสัตว์น้ำและการส่งออกสินค้าสัตว์น้ำและผลิตภัณฑ์ไปสู่ตลาดโลก

(3.2) เพิ่มประสิทธิภาพการจัดการด้านสาธารณสุขปลอดภัย ได้แก่ การจัดหาแหล่งพลังงานและเพิ่มกำลังการผลิตน้ำประปา

(3.3) ปรับปรุงมาตรฐานการผลิตไปสู่มาตรฐานสากล ได้แก่ การจัดการดูแลวัตถุดิบ การปรับปรุงสถานแปรรูปเบื้องต้น การจัดตั้งนิคมอุตสาหกรรมแปรรูปสัตว์น้ำ และดำเนินการตรวจสอบผลิตภัณฑ์ให้ได้มาตรฐานตามหลักวิชาการ

(3.4) พัฒนาเทคโนโลยีเพื่อเพิ่มประสิทธิภาพในการผลิตและพัฒนาผลิตภัณฑ์เพื่อเพิ่มมูลค่าและขยายตลาด

(3.5) เสริมสร้างศักยภาพการแข่งขันโดยการจัดตั้งศูนย์ข้อมูล จัดให้มีศูนย์บริการการส่งออกแบบเบ็ดเสร็จ และผลิตบุคลากรที่มีความรู้ความชำนาญสอดคล้องกับความต้องการของภาคการผลิต

(4) ผลที่คาดว่าจะได้รับ

(4.1) เพิ่มประสิทธิภาพภาคเกษตรด้านประมง และทำให้การผลิตและการแปรรูปเป็นที่ยอมรับในระดับสากล

(4.2) ทำให้แรงงานในภาคการประมงมีคุณภาพชีวิตที่ดีขึ้น

6.4 โครงการผลิตกำลังคนด้านอาชีวศึกษาเพื่อตอบสนองต่อภาคการผลิตและบริการ**(1) หลักการและเหตุผล**

ภาคกลางเป็นศูนย์กลางด้านการผลิตทั้งในภาคอุตสาหกรรม การค้าและบริการ แต่ความรู้และทักษะของกำลังคนที่มีอยู่ยังไม่สอดคล้องกับความต้องการของภาคการผลิต

(2) วัตถุประสงค์

เพื่อให้มีการผลิตกำลังคนด้านอาชีวศึกษาที่มีความรู้และทักษะสอดคล้องกับความต้องการของผู้ประกอบการ

(3) แนวทางการดำเนินงาน

(3.1) รวบรวมข้อมูลในด้านความต้องการแรงงานของผู้ประกอบการ และข้อมูลเกี่ยวกับฐานการผลิตกำลังแรงงานของสถาบันการศึกษา

(3.2) ศึกษาวิเคราะห์ข้อมูลทั้งสองส่วนดังกล่าว

(3.3) จัดประชุมหารือระหว่างผู้ประกอบการและสถาบันการศึกษา เพื่อกำหนดแนวทางในการพัฒนาแรงงานร่วมกัน

(3.4) จัดทำแผนพัฒนากำลังคนร่วมกันระหว่างภาคที่เกี่ยวข้อง

(4) ผลที่คาดว่าจะได้รับ

(4.1) การผลิตกำลังแรงงานมีความสอดคล้องกับภาวะความต้องการของตลาด

(4.2) นักเรียนนักศึกษา มีความรู้ทักษะที่สามารถปฏิบัติงานได้จริง

6.5 โครงการป้องกันและแก้ไขปัญหาการกัดเซาะชายฝั่งทะเลอ่าวไทย**(1) หลักการและเหตุผล**

ชายฝั่งทะเลมีปัญหาการกัดเซาะชายฝั่งโดยเฉพาะบริเวณอ่าวไทยตอนบน ตั้งแต่ปากน้ำบางปะกงจนถึงปากแม่น้ำแม่กลอง ได้แก่ จังหวัดฉะเชิงเทรา สมุทรปราการ สมุทรสาครและสมุทรสงคราม ซึ่งสาเหตุเกิดจากคลื่นลมในทะเล การลดลงของพื้นที่ป่าชายเลน การลดลงของตะกอนจากแม่น้ำ รวมทั้งผลกระทบจากการพัฒนาพื้นที่ชายฝั่งและการก่อสร้างโครงการต่างๆ ตามแนวชายฝั่งทะเล ดังนั้นจากปัญหาดังกล่าวจำเป็นต้องหาแนวทางการป้องกันและแก้ไข

(2) วัตถุประสงค์

เพื่อหารูปแบบการป้องกันและแก้ไขปัญหาการกัดเซาะชายฝั่งทะเลอ่าวไทยอย่างบูรณาการ

(3) แนวทางการดำเนินงาน

(3.1) ศึกษาปัญหาของการกัดเซาะชายฝั่ง

(3.2) ศึกษารูปแบบการป้องกันแก้ไขปัญหาที่มีอยู่เดิม

(3.3) จัดเวทีประชุมเพื่อกำหนดแนวทางเบื้องต้นระหว่างหน่วยงานและระหว่างพื้นที่ที่เกี่ยวข้อง

(3.4) กำหนดรูปแบบการป้องกันและแก้ไขปัญหาการกัดเซาะอย่างบูรณาการ เพื่อนำไปสู่การบริหารจัดการที่มีประสิทธิภาพ

(4) ผลที่คาดว่าจะได้รับ

ประชาชนในพื้นที่สามารถพึ่งพิงอาชีพการเพาะเลี้ยงชายฝั่งได้อย่างยั่งยืน

6.6 โครงการพัฒนาเมืองและชุมชนชายแดนเพื่อการรองรับการพัฒนาระหว่างประเทศ

(1) หลักการและเหตุผล

ภาคกลาง เป็นประตูการค้าเชื่อมโยงกับประเทศเพื่อนบ้าน ตามแนวเส้นทางตะวันออก-ตะวันตกภายใต้กรอบการพัฒนาความร่วมมือลุ่มแม่น้ำโขง(GMS) โดยแนวเส้นทางพัฒนาเศรษฐกิจตอนใต้ (Southern Economic Corridor) จะเชื่อมโยง ไทย-กัมพูชา -เวียดนาม ที่มีแนวเส้นทางถนนเชื่อมโยง วังเตา-โฮจิมินห์ซิตี้(เวียดนาม) -พนมเปญ(กัมพูชา)- อนุญประเทศ-สระแก้ว-ปราจีนบุรี-กรุงเทพฯ-กาญจนบุรี-ทวาย(พม่า) และเส้นทางตราด-เกาะกง-สีหนุวิลล์ ดังนั้นเพื่อเตรียมการรองรับความเจริญเติบโตทางเศรษฐกิจและรองรับการขยายตัวของเมืองและชุมชนบริเวณพื้นที่ชายแดนตามแนวเส้นทางดังกล่าว จึงจำเป็นต้องมีการวางแนวทางการพัฒนาชุมชนและเมืองชายแดนในพื้นที่จังหวัดสระแก้ว กาญจนบุรี ตราด จันทบุรี

(2) วัตถุประสงค์

เพื่อเตรียมการรองรับความเจริญเติบโตทางเศรษฐกิจของชุมชนและเมืองชายแดนจากการพัฒนาความร่วมมือทางเศรษฐกิจกับประเทศเพื่อนบ้านในระยะยาว

(3) แนวทางการดำเนินงาน

(3.1) ศึกษาสภาพการพัฒนาเศรษฐกิจและสังคม รวมถึงทรัพยากรธรรมชาติและสิ่งแวดล้อมของเมืองและชุมชน

(3.2) ศึกษา สำรวจ และวิเคราะห์ปัญหา อุปสรรคและแนวโน้มการขยายตัวของพื้นที่เมืองและชุมชนชายแดน

(3.3) ประสานการดำเนินงานที่เกี่ยวข้องทั้งในระดับพื้นที่และส่วนกลาง เพื่อร่วมกันพิจารณากำหนดแนวทางพัฒนา ชุมชนและเมือง

(3.2) ดำเนินการจัดทำร่างแผนการพัฒนา ชุมชน เมือง รวมทั้งการพัฒนาพื้นที่ด่านพรมแดนและพื้นที่หลังด่าน เพื่อรองรับการขยายตัวของเมืองและชุมชนในอนาคต

(3.4) จัดระดมความคิดเห็นเพื่อพิจารณาร่างแผนพัฒนาชุมชนและเมือง และจัดทำแผนพัฒนาเมืองและชุมชนชายแดน ฉบับสมบูรณ์เสนอระดับนโยบาย

(4) ผลที่คาดว่าจะได้รับ

เพิ่มประสิทธิภาพการบริหารจัดการพื้นที่ชายแดน ในการรองรับความเจริญเติบโตทางเศรษฐกิจของชุมชนและเมืองชายแดนในระยะยาว

6.7 โครงการจัดทำแผนแม่บทเพื่อบริหารจัดการพื้นที่เมืองจังหวัดพระนครศรีอยุธยา

(1) หลักการและเหตุผล

จังหวัดพระนครศรีอยุธยาเป็นแหล่งท่องเที่ยวทางประวัติศาสตร์ซึ่งเป็นมรดกโลก แต่ปัจจุบันจังหวัดพระนครศรีอยุธยา ได้กลายเป็นแหล่งอุตสาหกรรมที่มีแนวโน้มขยายตัวเพิ่มขึ้นจากภาคอุตสาหกรรม อาจก่อให้เกิดการรุกรานพื้นที่เกษตรและชุมชน และอาจส่งผลกระทบต่อการท่องเที่ยว

ดังนั้นเพื่อเป็นการเตรียมการป้องกันปัญหาที่อาจจะเกิดขึ้น จังหวัดพระนครศรีอยุธยาควรมีการจัดทำแผนแม่บทในการบริหารจัดการพื้นที่เมือง

(2) วัตถุประสงค์

(2.1) เพื่อให้จังหวัดพระนครศรีอยุธยามีแผนแม่บทในการบริหารจัดการ กำกับควบคุมการขยายตัวของเมืองและชุมชน จากการขยายตัวของภาคอุตสาหกรรม

(2.2) เพื่ออนุรักษ์แหล่งท่องเที่ยวที่เป็นมรดกโลกให้ยั่งยืนและไม่ให้ได้รับผลกระทบจากการขยายตัวของภาคอุตสาหกรรม

(3) แนวทางการดำเนินงาน

(3.1) รวบรวมข้อมูลจากแหล่งต่าง ๆ มาศึกษาวิเคราะห์และจัดทำกรอบการใช้ประโยชน์ที่ดินของจังหวัด

(3.2) จัดเวทีประชาคมเพื่อรับทราบข้อมูลเพิ่มเติมจากทุกภาคส่วนที่เกี่ยวข้องในการวางแผนพัฒนาพื้นที่

(3.3) จัดทำร่างแผนแม่บทเพื่อบริหารจัดการพื้นที่เมืองจังหวัดพระนครศรีอยุธยา

(3.4) นำร่างแผนแม่บทฯ เข้าสู่การพิจารณาของเวทีประชาคม

(3.5) ปรับปรุงร่างแผนแม่บทให้สมบูรณ์ พร้อมทั้งนำเสนอระดับนโยบายให้ความเห็นชอบและให้จังหวัดพระนครศรีอยุธยาใช้เป็นแผนในการกำกับการบริหารจัดการพื้นที่

(4) ผลที่คาดว่าจะได้รับ

(4.1) ทำให้เกิดความเป็นระเบียบเรียบร้อย และส่งเสริมการท่องเที่ยวให้เกิดความยั่งยืน

(4.2) ลดปัญหาความขัดแย้งระหว่างภาคอุตสาหกรรมกับภาคเกษตร

(4.3) เพิ่มประสิทธิภาพการผลิตของภาคการผลิตต่าง ๆ

