



กฎกระทรวง

ให้ใช้บังคับผังเมืองรวมชุมชนกำแพงเพชร - นาสีทอง จังหวัดสงขลา

พ.ศ. ๒๕๕๘

อาศัยอำนาจตามความในมาตรา ๕ แห่งพระราชบัญญัติการผังเมือง พ.ศ. ๒๕๑๘ และ
มาตรา ๒๖ วรรคหนึ่ง แห่งพระราชบัญญัติการผังเมือง พ.ศ. ๒๕๑๘ ซึ่งแก้ไขเพิ่มเติมโดย
พระราชบัญญัติการผังเมือง (ฉบับที่ ๓) พ.ศ. ๒๕๓๕ รัฐมนตรีว่าการกระทรวงมหาดไทย
ออกกฎกระทรวงไว้ ดังต่อไปนี้

ข้อ ๑ กฎกระทรวงนี้ให้ใช้บังคับได้มีกำหนดห้าปี

ข้อ ๒ ให้ใช้บังคับผังเมืองรวม ในท้องที่ตำบลควนรู ตำบลคูหาใต้ ตำบลท่าชะมวง
ตำบลกำแพงเพชร และตำบลเขาพระ อำเภอรัตภูมิ จังหวัดสงขลา ภายในแนวเขตตามแผนที่ท้าย
กฎกระทรวงนี้

ข้อ ๓ การวางและจัดทำผังเมืองรวมตามกฎกระทรวงนี้ มีวัตถุประสงค์เพื่อใช้เป็น
แนวทางในการพัฒนา และการดำรงรักษาเมืองและบริเวณที่เกี่ยวข้องหรือชนบท ในด้านการใช้
ประโยชน์ในทรัพย์สิน การคมนาคมและการขนส่ง การสาธารณสุขปโภค บริการสาธารณะ และ
สภาพแวดล้อมในบริเวณแนวเขตตามข้อ ๒ ให้สอดคล้องกับการพัฒนาระบบเศรษฐกิจและสังคม
ของประเทศตามแผนพัฒนาเศรษฐกิจและสังคมแห่งชาติ

ข้อ ๔ ผังเมืองรวมตามกฎกระทรวงนี้ มีนโยบายและมาตรการเพื่อจัดระบบการใช้
ประโยชน์ที่ดิน โครงข่ายคมนาคมขนส่งและบริการสาธารณะให้มีประสิทธิภาพ สามารถรองรับและ
สอดคล้องกับการขยายตัวของชุมชนในอนาคต รวมทั้งส่งเสริมและพัฒนาเศรษฐกิจ โดยมีสาระสำคัญ
ดังต่อไปนี้

(๑) ส่งเสริมและพัฒนาชุมชนกำแพงเพชร - นาสีทอง ให้เป็นพื้นที่เกษตรกรรมของอำเภอรัตภูมิ
จังหวัดสงขลา

(๒) จัดระเบียบการใช้ประโยชน์ที่ดินเพื่อการอยู่อาศัยในพื้นที่ชุมชนให้มีการพัฒนาอย่างสมดุล
และยั่งยืน โดยส่งเสริมการพัฒนาที่เหมาะสมกับสภาพพื้นที่และสอดคล้องกับบทบาทหน้าที่และวิถีชีวิต
ของชุมชน

(๓) ส่งเสริมและพัฒนาการบริการทางสังคม การบริการขั้นพื้นฐานในด้านการคมนาคมและการขนส่ง การสาธารณสุขโรคและสาธารณสุขการให้เพียงพอและได้มาตรฐาน

(๔) อนุรักษ์ทรัพยากรธรรมชาติและสิ่งแวดล้อม

ข้อ ๕ การใช้ประโยชน์ที่ดินภายในเขตผังเมืองรวม ให้เป็นไปตามแผนผังกำหนดการใช้ประโยชน์ที่ดินตามที่ได้จำแนกประเภท แผนผังแสดงโครงการคมนาคมและขนส่ง และรายการประกอบแผนผังทำยกฎกระทรวงนี้

ข้อ ๖ การใช้ประโยชน์ที่ดินตามแผนผังกำหนดการใช้ประโยชน์ที่ดินตามที่ได้จำแนกประเภททำยกฎกระทรวงนี้ ให้เป็นไปตามต่อไปนี้

(๑) ที่ดินในบริเวณหมายเลข ๑.๑ ถึงหมายเลข ๑.๑๕ ที่กำหนดไว้เป็นสีเหลือง ให้เป็นที่ดินประเภทที่อยู่อาศัยหนาแน่นน้อย

(๒) ที่ดินในบริเวณหมายเลข ๒.๑ ถึงหมายเลข ๒.๖ ที่กำหนดไว้เป็นสีส้ม ให้เป็นที่ดินประเภทที่อยู่อาศัยหนาแน่นปานกลาง

(๓) ที่ดินในบริเวณหมายเลข ๓.๑ และหมายเลข ๓.๒ ที่กำหนดไว้เป็นสีแดง ให้เป็นที่ดินประเภทพาณิชยกรรมและที่อยู่อาศัยหนาแน่นมาก

(๔) ที่ดินในบริเวณหมายเลข ๔.๑ ถึงหมายเลข ๔.๒๔ ที่กำหนดไว้เป็นสีเขียว ให้เป็นที่ดินประเภทชนบทและเกษตรกรรม

(๕) ที่ดินในบริเวณหมายเลข ๕.๑ ถึงหมายเลข ๕.๒๓ ที่กำหนดไว้เป็นสีเขียวมะกอก ให้เป็นที่ดินประเภทสถาบันการศึกษา

(๖) ที่ดินในบริเวณหมายเลข ๖.๑ ถึงหมายเลข ๖.๒๑ ที่กำหนดไว้เป็นสีเทาอ่อน ให้เป็นที่ดินประเภทสถาบันศาสนา

(๗) ที่ดินในบริเวณหมายเลข ๗.๑ ถึงหมายเลข ๗.๑๕ ที่กำหนดไว้เป็นสีน้ำเงิน ให้เป็นที่ดินประเภทสถาบันราชการ การสาธารณสุขโรคและสาธารณสุขการ

ข้อ ๗ ที่ดินประเภทที่อยู่อาศัยหนาแน่นน้อย ให้ใช้ประโยชน์ที่ดินเพื่อการอยู่อาศัยสถาบันราชการ การสาธารณสุขโรคและสาธารณสุขการเป็นส่วนใหญ่ สำหรับการให้ประโยชน์ที่ดินเพื่อกิจการอื่น ให้ใช้ได้ไม่เกินร้อยละสิบห้าของที่ดินประเภทนี้ในแต่ละบริเวณ

ที่ดินประเภทนี้ ห้ามใช้ประโยชน์ที่ดินเพื่อกิจการตามที่กำหนด ดังต่อไปนี้

(๑) โรงงานทุกจำพวกตามกฎหมายว่าด้วยโรงงาน เว้นแต่โรงงานตามประเภท ชนิด และจำพวกที่กำหนดให้ดำเนินการได้ตามบัญชีทำยกฎกระทรวงนี้ และโรงงานบำบัดน้ำเสียรวมของชุมชน

(๒) คลังน้ำมันและสถานที่เก็บรักษาน้ำมัน ลักษณะที่สาม ตามกฎหมายว่าด้วยการควบคุมน้ำมันเชื้อเพลิง เพื่อการจำหน่าย

(๓) คลังก๊าซปิโตรเลียมเหลว สถานที่บรรจุก๊าซปิโตรเลียมเหลวประเภทโรงบรรจุ สถานที่บรรจุก๊าซปิโตรเลียมเหลวประเภทห้องบรรจุ และสถานที่เก็บรักษาก๊าซปิโตรเลียมเหลวประเภทโรงเก็บ ตามกฎหมายว่าด้วยการควบคุมน้ำมันเชื้อเพลิง

(๔) เลียงม้า โค กระบือ สุกร แพะ แกะ ห่าน เป็ด ไก่ ภู จระเข้ หรือสัตว์ป่า ตามกฎหมายว่าด้วยการสงวนและคุ้มครองสัตว์ป่า เพื่อการค้า

(๕) สุสานและฌาปนสถานตามกฎหมายว่าด้วยสุสานและฌาปนสถาน

(๖) การอยู่อาศัยหรือประกอบพาณิชย์กรรมประเภทอาคารสูงหรืออาคารขนาดใหญ่

(๗) สถานสงเคราะห์หรือรับเลี้ยงสัตว์

(๘) โรงฆ่าสัตว์

(๙) กำจัดมูลฝอย

(๑๐) ซ็องชายหรือเก็บเศษวัสดุ

การใช้ประโยชน์ที่ดินริมทางหลวงแผ่นดิน ให้มีที่ว่างตามแนวนานริมเขตทางไม่น้อยกว่า ๖ เมตร การใช้ประโยชน์ที่ดินริมฝั่งลำคลองหรือแหล่งน้ำสาธารณะ ให้มีที่ว่างตามแนวนานริมฝั่งตามสภาพธรรมชาติของลำคลองหรือแหล่งน้ำสาธารณะไม่น้อยกว่า ๖ เมตร เว้นแต่เป็นการก่อสร้างเพื่อการคมนาคมทางน้ำหรือการสาธารณสุขโรค

ข้อ ๘ ที่ดินประเภทที่อยู่อาศัยหนาแน่นปานกลาง ให้ใช้ประโยชน์ที่ดินเพื่อการอยู่อาศัย สถาบันราชการ การสาธารณสุขโรคและสาธารณสุขการเป็นส่วนใหญ่ สำหรับการ ใช้ประโยชน์ที่ดินเพื่อกิจการอื่น ให้ใช้ได้ไม่เกินร้อยละสิบของที่ดินประเภทนี้ในแต่ละบริเวณ

ที่ดินประเภทนี้ ห้ามใช้ประโยชน์ที่ดินเพื่อกิจการตามที่กำหนด ดังต่อไปนี้

(๑) โรงงานทุกจำพวกตามกฎหมายว่าด้วยโรงงาน เว้นแต่โรงงานตามประเภท ชนิด และจำพวกที่กำหนดให้ดำเนินการได้ตามบัญชีท้ายกฎกระทรวงนี้ และโรงงานบำบัดน้ำเสียรวมของชุมชน

(๒) คลังน้ำมัน สถานที่เก็บรักษาน้ำมัน ลักษณะที่สาม สถานีบริการน้ำมันประเภท ก สถานีบริการน้ำมันประเภท ข สถานีบริการน้ำมันประเภท ค ลักษณะที่สอง สถานีบริการน้ำมันประเภท จ ลักษณะที่สอง และสถานีบริการน้ำมันประเภท ฉ ตามกฎหมายว่าด้วยการควบคุมน้ำมันเชื้อเพลิงเพื่อการจำหน่าย

(๓) คลังก๊าซปิโตรเลียมเหลว สถานที่บรรจุก๊าซปิโตรเลียมเหลวประเภทโรงบรรจุ สถานที่บรรจุก๊าซปิโตรเลียมเหลวประเภทห้องบรรจุ สถานที่เก็บรักษาก๊าซปิโตรเลียมเหลวประเภทโรงเก็บ และสถานีบริการก๊าซปิโตรเลียมเหลว ตามกฎหมายว่าด้วยการควบคุมน้ำมันเชื้อเพลิง

(๔) เลียงม้า โค กระบือ สุกร แพะ แกะ ห่าน เป็ด ไก่ ภู จระเข้ หรือสัตว์ป่า ตามกฎหมายว่าด้วยการสงวนและคุ้มครองสัตว์ป่า เพื่อการค้า

(๕) สุสานและฌาปนสถานตามกฎหมายว่าด้วยสุสานและฌาปนสถาน

(๖) สถานสงเคราะห์หรือรับเลี้ยงสัตว์

- (๗) โรงฆ่าสัตว์
- (๘) กำจัดมูลฝอย
- (๙) ซ็อยขายหรือเก็บเศษวัสดุ

การใช้ประโยชน์ที่ดินริมทางหลวงแผ่นดิน ให้มีที่ว่างตามแนวนานริมเขตทางไม่น้อยกว่า ๖ เมตร

ข้อ ๙ ที่ดินประเภทพาณิชยกรรมและที่อยู่อาศัยหนาแน่นมาก ให้ใช้ประโยชน์ที่ดินเพื่อพาณิชยกรรม การอยู่อาศัย สถาบันราชการ การสาธารณูปโภคและสาธารณูปการเป็นส่วนใหญ่ สำหรับการให้ประโยชน์ที่ดินเพื่อกิจการอื่น ให้ใช้ได้ไม่เกินร้อยละสิบห้าของที่ดินประเภทนี้ในแต่ละบริเวณ ที่ดินประเภทนี้ ห้ามใช้ประโยชน์ที่ดินเพื่อกิจการตามที่กำหนด ดังต่อไปนี้

(๑) โรงงานทุกจำพวกตามกฎหมายว่าด้วยโรงงาน เว้นแต่โรงงานตามประเภท ชนิด และจำพวกที่กำหนดให้ดำเนินการได้ตามบัญชีท้ายกฎกระทรวงนี้ และโรงงานบำบัดน้ำเสียรวมของชุมชน

(๒) คลังน้ำมัน สถานที่เก็บรักษาน้ำมัน ลักษณะที่สาม สถานีบริการน้ำมันประเภท ก สถานีบริการน้ำมันประเภท ข สถานีบริการน้ำมันประเภท ค ลักษณะที่สอง สถานีบริการน้ำมันประเภท จ ลักษณะที่สอง และสถานีบริการน้ำมันประเภท ฉ ตามกฎหมายว่าด้วยการควบคุมน้ำมันเชื้อเพลิงเพื่อการจำหน่าย

(๓) คลังก๊าซปิโตรเลียมเหลว สถานที่บรรจุก๊าซปิโตรเลียมเหลวประเภทโรงบรรจุ สถานที่บรรจุก๊าซปิโตรเลียมเหลวประเภทห้องบรรจุ สถานที่เก็บรักษาก๊าซปิโตรเลียมเหลวประเภทโรงเก็บ และสถานีบริการก๊าซปิโตรเลียมเหลว ตามกฎหมายว่าด้วยการควบคุมน้ำมันเชื้อเพลิง

(๔) เลี้ยงม้า โค กระบือ สุกร แพะ แกะ ห่าน เป็ด ไก่ ฝูง จระเข้ หรือสัตว์ป่า ตามกฎหมายว่าด้วยการสงวนและคุ้มครองสัตว์ป่า เพื่อการค้า

- (๕) สุสานและฌาปนสถานตามกฎหมายว่าด้วยสุสานและฌาปนสถาน
- (๖) สถานสงเคราะห์หรือรับเลี้ยงสัตว์
- (๗) โรงฆ่าสัตว์
- (๘) กำจัดมูลฝอย
- (๙) ซ็อยขายหรือเก็บเศษวัสดุ

การใช้ประโยชน์ที่ดินริมทางหลวงแผ่นดิน ให้มีที่ว่างตามแนวนานริมเขตทางไม่น้อยกว่า ๖ เมตร

ข้อ ๑๐ ที่ดินประเภทชนบทและเกษตรกรรม ให้ใช้ประโยชน์ที่ดินเพื่อเกษตรกรรม หรือเกี่ยวข้องกับเกษตรกรรม สถาบันราชการ การสาธารณูปโภคและสาธารณูปการเป็นส่วนใหญ่ สำหรับการให้ประโยชน์ที่ดินเพื่อกิจการอื่น ให้ใช้ได้ไม่เกินร้อยละสิบของที่ดินประเภทนี้ในแต่ละบริเวณ ที่ดินประเภทนี้ ห้ามใช้ประโยชน์ที่ดินเพื่อกิจการตามที่กำหนด ดังต่อไปนี้

(๑) โรงงานทุกจำพวกตามกฎหมายว่าด้วยโรงงาน เว้นแต่โรงงานตามประเภท ชนิด และจำพวกที่กำหนดให้ดำเนินการได้ตามบัญชีท้ายกฎกระทรวงนี้ และโรงงานบำบัดน้ำเสียรวมของชุมชน

(๒) คลังน้ำมัน สถานที่เก็บรักษาน้ำมัน ลักษณะที่สาม สถานีบริการน้ำมันประเภท ก สถานีบริการน้ำมันประเภท ข สถานีบริการน้ำมันประเภท ค ลักษณะที่สอง สถานีบริการน้ำมันประเภท จ ลักษณะที่สอง และสถานีบริการน้ำมันประเภท ฉ ตามกฎหมายว่าด้วยการควบคุมน้ำมันเชื้อเพลิงเพื่อการจำหน่าย

(๓) คลังก๊าซปิโตรเลียมเหลว สถานที่บรรจุก๊าซปิโตรเลียมเหลวประเภทโรงบรรจุ สถานที่บรรจุก๊าซปิโตรเลียมเหลวประเภทห้องบรรจุ สถานที่เก็บรักษาก๊าซปิโตรเลียมเหลวประเภทโรงเก็บ และสถานีบริการก๊าซปิโตรเลียมเหลว ตามกฎหมายว่าด้วยการควบคุมน้ำมันเชื้อเพลิง

(๔) โรงแรมตามกฎหมายว่าด้วยโรงแรม

(๕) จัดสรรที่ดินเพื่อประกอบอุตสาหกรรม

(๖) จัดสรรที่ดินเพื่อประกอบพาณิชย์กรรม เว้นแต่เป็นส่วนหนึ่งของการจัดสรรที่ดินเพื่อการอยู่อาศัย และมีพื้นที่ไม่เกินร้อยละห้าของพื้นที่โครงการทั้งหมด

(๗) การอยู่อาศัยหรือประกอบพาณิชย์กรรมประเภทอาคารสูงหรืออาคารขนาดใหญ่

(๘) การอยู่อาศัยหรือประกอบพาณิชย์กรรมประเภทห้องแถวหรือตึกแถว เว้นแต่เป็นการดำเนินการในโครงการจัดสรรที่ดินเพื่อการอยู่อาศัยและมีพื้นที่ไม่เกินร้อยละห้าของพื้นที่โครงการทั้งหมด

(๙) การอยู่อาศัยประเภทอาคารชุดหรือหอพัก

ในกรณีที่มีการใช้ประโยชน์ที่ดินเพื่อการจัดสรรที่ดินเพื่อประกอบพาณิชย์กรรมตาม (๖) และเพื่อการอยู่อาศัยหรือประกอบพาณิชย์กรรมประเภทห้องแถวหรือตึกแถวตาม (๘) ดำเนินการในโครงการจัดสรรที่ดินโครงการเดียวกัน ให้ใช้ประโยชน์ที่ดินเพื่อกิจการดังกล่าวรวมกันไม่เกินร้อยละห้าของพื้นที่โครงการทั้งหมด

การใช้ประโยชน์ที่ดินริมทางหลวงแผ่นดิน ให้มีที่ว่างตามแนวนานริมเขตทางไม่น้อยกว่า ๖ เมตร

การใช้ประโยชน์ที่ดินริมฝั่งลำคลองหรือแหล่งน้ำสาธารณะ ให้มีที่ว่างตามแนวนานริมฝั่งตามสภาพธรรมชาติของลำคลองหรือแหล่งน้ำสาธารณะไม่น้อยกว่า ๖ เมตร เว้นแต่เป็นการก่อสร้างเพื่อการคมนาคมทางน้ำหรือการสาธารณสุขโลก

ข้อ ๑๑ ที่ดินประเภทสถาบันการศึกษา ให้ใช้ประโยชน์ที่ดินเพื่อการศึกษาหรือเกี่ยวข้องกับการศึกษา สถาบันราชการ หรือสาธารณประโยชน์เท่านั้น

การใช้ประโยชน์ที่ดินริมทางหลวงแผ่นดิน ให้มีที่ว่างตามแนวนานริมเขตทางไม่น้อยกว่า ๖ เมตร

การใช้ประโยชน์ที่ดินริมฝั่งลำคลองหรือแหล่งน้ำสาธารณะ ให้มีที่ว่างตามแนวนานริมฝั่งตามสภาพธรรมชาติของลำคลองหรือแหล่งน้ำสาธารณะไม่น้อยกว่า ๖ เมตร เว้นแต่เป็นการก่อสร้างเพื่อการคมนาคมทางน้ำหรือการสาธารณสุขโลก

ข้อ ๑๒ ที่ดินประเภทสถาบันศาสนา ให้ใช้ประโยชน์ที่ดินเพื่อการศาสนาหรือเกี่ยวข้องกับการศาสนา การศึกษา สถาบันราชการ หรือสาธารณประโยชน์เท่านั้น

การใช้ประโยชน์ที่ดินริมทางหลวงแผ่นดิน ให้มีที่ว่างตามแนวนานริมเขตทางไม่น้อยกว่า ๖ เมตร

การใช้ประโยชน์ที่ดินริมฝั่งลำคลองหรือแหล่งน้ำสาธารณะ ให้มีที่ว่างตามแนวนานริมฝั่งตามสภาพธรรมชาติของลำคลองหรือแหล่งน้ำสาธารณะไม่น้อยกว่า ๖ เมตร เว้นแต่เป็นการก่อสร้างเพื่อการคมนาคมทางน้ำหรือการสาธารณูปโภค

ข้อ ๑๓ ที่ดินประเภทสถาบันราชการ การสาธารณูปโภคและสาธารณูปการ ให้ใช้ประโยชน์ที่ดินเพื่อกิจการของรัฐ กิจการเกี่ยวกับการสาธารณูปโภคและสาธารณูปการ หรือสาธารณประโยชน์เท่านั้น

การใช้ประโยชน์ที่ดินริมทางหลวงแผ่นดิน ให้มีที่ว่างตามแนวนานริมเขตทางไม่น้อยกว่า ๖ เมตร

การใช้ประโยชน์ที่ดินริมฝั่งลำคลองหรือแหล่งน้ำสาธารณะ ให้มีที่ว่างตามแนวนานริมฝั่งตามสภาพธรรมชาติของลำคลองหรือแหล่งน้ำสาธารณะไม่น้อยกว่า ๖ เมตร เว้นแต่เป็นการก่อสร้างเพื่อการคมนาคมทางน้ำหรือการสาธารณูปโภค

ข้อ ๑๔ การใช้ประโยชน์ที่ดินในบริเวณแนวถนนสาย ก ๑ ถนนสาย ก ๒ ถนนสาย ก ๓ ถนนสาย ข ๑ ถนนสาย ข ๒ ถนนสาย ข ๓ และถนนสาย ข ๔ ตามแผนผังแสดงโครงการคมนาคมและขนส่งท้ายกฎกระทรวง ห้ามใช้ประโยชน์ที่ดินเพื่อกิจการอื่น นอกจากกิจการตามที่กำหนดดังต่อไปนี้

(ก) การสร้างถนนหรือเกี่ยวข้องกับถนน และการสาธารณูปโภคและสาธารณูปการ

(ข) การสร้างรั้วหรือกำแพง

(ค) เกษตรกรรมหรือเกี่ยวข้องกับเกษตรกรรมที่มีความสูงของอาคารไม่เกิน ๙ เมตร หรือไม่ใช่อาคารขนาดใหญ่

ข้อ ๑๕ ให้ผู้มีอำนาจหน้าที่ในการควบคุมการก่อสร้างอาคารหรือการประกอบกิจการในเขตผังเมืองรวมปฏิบัติการให้เป็นไปตามกฎกระทรวงนี้

ให้ไว้ ณ วันที่ ๒๗ เมษายน พ.ศ. ๒๕๕๘

พลเอก อนุพงษ์ เผ่าจินดา

รัฐมนตรีว่าการกระทรวงมหาดไทย

ลำดับที่	ประเภทหรือชนิดของโรงงาน	ที่ดินประเภท											
		พาณิชยกรรมและที่อยู่อาศัย หนาแน่นมาก			ที่อยู่อาศัย หนาแน่นปานกลาง			ที่อยู่อาศัย หนาแน่นน้อย			ชนบทและเกษตรกรรม		
		โรงงานจำพวกที่			โรงงานจำพวกที่			โรงงานจำพวกที่			โรงงานจำพวกที่		
		๑	๒	๓	๑	๒	๓	๑	๒	๓	๑	๒	๓
๔๑	โรงงานประกอบกิจการเกี่ยวกับ (๑) การพิมพ์ การทำแฟ้มเก็บเอกสาร การเย็บเล่ม ทำปก หรือตกแต่งสิ่งพิมพ์	ได้			ได้			ได้			ได้	ได้	
๕๕	โรงงานผลิตผลิตภัณฑ์เครื่องกระเบื้องเคลือบ เครื่องปั้นดินเผา หรือเครื่องดินเผา และรวมถึงการเตรียมวัสดุเพื่อการดังกล่าว				ได้			ได้			ได้	ได้	
๕๘	โรงงานประกอบกิจการเกี่ยวกับผลิตภัณฑ์โลหะ อย่างใดอย่างหนึ่ง หรือหลายอย่าง ดังต่อไปนี้ (๑) การทำผลิตภัณฑ์คอนกรีต ผลิตภัณฑ์คอนกรีตผสม ผลิตภัณฑ์ยิปซัม หรือผลิตภัณฑ์ปูนปลาสเตอร์											ได้	
๖๑	โรงงานผลิต ตบแต่ง ดัดแปลง หรือซ่อมแซมเครื่องมือ หรือ เครื่องใช้ที่ทำด้วยเหล็กหรือเหล็กกล้า และรวมถึงส่วนประกอบ หรืออุปกรณ์ของเครื่องมือหรือเครื่องใช้ดังกล่าว	ได้			ได้			ได้			ได้	ได้	
๖๒	โรงงานผลิต ตบแต่ง ดัดแปลง หรือซ่อมแซมเครื่องเรือนหรือ เครื่องตกแต่งภายในอาคารที่ทำจากโลหะหรือโลหะเป็นส่วนใหญ่ และรวมถึงส่วนประกอบหรืออุปกรณ์ของเครื่องเรือนหรือเครื่องตกแต่ง ดังกล่าว	ได้			ได้			ได้			ได้	ได้	
๖๓	โรงงานประกอบกิจการเกี่ยวกับผลิตภัณฑ์โลหะสำหรับการ ก่อสร้างหรือติดตั้ง อย่างใดอย่างหนึ่งหรือหลายอย่าง ดังต่อไปนี้ (๒) การทำส่วนประกอบสำหรับการก่อสร้างอาคาร											ได้	ได้

ลำดับที่	ประเภทหรือชนิดของโรงงาน	ที่ดินประเภท													
		พาณิชย์กรรมและที่อยู่อาศัย			ที่อยู่อาศัย			ที่อยู่อาศัย			ชนบทและเกษตรกรรม				
		หนาแน่นมาก			หนาแน่นปานกลาง			หนาแน่นน้อย			โรงงานจำพวกที่				
		โรงงานจำพวกที่			โรงงานจำพวกที่			โรงงานจำพวกที่			โรงงานจำพวกที่				
			๑	๒	๓	๑	๒	๓	๑	๒	๓	๑	๒	๓	
	รถบรรทุก รถแทรกเตอร์ รถพ่วงสำหรับใช้ในการอุตสาหกรรม รถยกซ้อนของ (Stackers) เต้าไฟหรือเตาอบสำหรับใช้ในการอุตสาหกรรมหรือสำหรับใช้ในบ้านแต่ผลิตภัณฑ์นั้นต้องไม่ใช่พลังงานไฟฟ้า และรวมถึงส่วนประกอบหรืออุปกรณ์ของผลิตภัณฑ์ดังกล่าว														
๗๑	โรงงานผลิต ประกอบ ดัดแปลง หรือซ่อมแซมเครื่องจักรหรือผลิตภัณฑ์ที่ระบุไว้ในลำดับที่ ๗๐ เฉพาะที่ใช้ไฟฟ้า เครื่องยนต์ไฟฟ้า เครื่องกำเนิดไฟฟ้า หม้อแปลงแรงไฟฟ้า เครื่องสับหรือบังคับไฟฟ้า เครื่องใช้สำหรับแผงไฟฟ้า เครื่องเปลี่ยนทางไฟฟ้า เครื่องส่งหรือจำหน่ายไฟฟ้า เครื่องสำหรับใช้บังคับไฟฟ้า หรือเครื่องเชื่อมไฟฟ้า				ได้			ได้				ได้	ได้		
๗๒	โรงงานผลิต ประกอบ ดัดแปลง หรือซ่อมแซมเครื่องรับวิทยุ เครื่องรับโทรทัศน์ เครื่องกระจายเสียงหรือบันทึกเสียง เครื่องเล่นแผ่นเสียง เครื่องบันทึกคำบอก เครื่องบันทึกเสียงด้วยเทป เครื่องเล่นหรือเครื่องบันทึกแถบภาพ (วิดีโอ) แผ่นเสียง เทปแม่เหล็กที่ได้บันทึกเสียงแล้ว เครื่องโทรศัพท์หรือโทรเลขชนิดมีสายหรือไม่มีสาย เครื่องส่งวิทยุ เครื่องส่งโทรทัศน์ เครื่องรับส่งสัญญาณหรือจับสัญญาณ เครื่องเรดาร์ ผลิตภัณฑ์ที่เป็นตัวกึ่งนำหรือตัวกึ่งนำชนิดไวที่เกี่ยวข้อง (Semi - Conductor or Related Sensitive Semi - Conductor Devices) คาปาซิเตอร์หรือคอนเดนเซอร์อิเล็กทรอนิกส์ชนิดคงที่หรือเปลี่ยนแปลงได้	ได้			ได้			ได้				ได้	ได้		

ลำดับที่	ประเภทหรือชนิดของโรงงาน	ที่ดินประเภท												
		พาณิชย์กรรมและที่อยู่อาศัย			ที่อยู่อาศัย			ที่อยู่อาศัย			ชนบทและเกษตรกรรม			
		หนาแน่นมาก			หนาแน่นปานกลาง			หนาแน่นน้อย			โรงงานจำพวกที่			
		โรงงานจำพวกที่			โรงงานจำพวกที่			โรงงานจำพวกที่			โรงงานจำพวกที่			
			๑	๒	๓	๑	๒	๓	๑	๒	๓	๑	๒	๓
	(Fixed or Variable Electronic Capacitors or Condensers) เครื่องหรือหลอดเรดิโอกราฟ เครื่องหรือหลอดฟลูโรสโคป หรือเครื่องหรือหลอดเอกซเรย์ และรวมถึงการผลิตอุปกรณ์ หรือชิ้นส่วนสำหรับใช้กับเครื่องอิเล็กทรอนิกส์ดังกล่าว													
๗๕	โรงงานประกอบกิจการเกี่ยวกับเรือ ใดๆใดอย่างหนึ่งหรือหลายอย่าง ดังต่อไปนี้ (๑) การต่อ ซ่อมแซม ทาสี หรือตอกหมันเรือในอู่ต่อเรือ นอกจากเรือยาง													
						ได้			ได้			ได้	ได้	
๘๐	โรงงานผลิต ประกอบ ตัดแปลง หรือซ่อมแซมล้อเลื่อนที่ขับเคลื่อน ด้วยแรงคนหรือสัตว์ซึ่งมีใช้จักรยาน และรวมถึงส่วนประกอบ หรืออุปกรณ์ของผลิตภัณฑ์ดังกล่าว								ได้			ได้	ได้	
๘๑	โรงงานประกอบกิจการเกี่ยวกับเครื่องมือ เครื่องใช้ หรืออุปกรณ์ วิทยาศาสตร์หรือการแพทย์ ใดๆใดอย่างหนึ่งหรือหลายอย่าง ดังต่อไปนี้ (๑) การทำ ตัดแปลง หรือซ่อมแซมเครื่องมือหรืออุปกรณ์ วิทยาศาสตร์ที่ใช้ในห้องทดลองหรืออุปกรณ์ที่ใช้ในการชั่ง ตวง วัด หรือบังคับควบคุม											ได้	ได้	
		ได้				ได้			ได้			ได้	ได้	
๘๔	โรงงานประกอบกิจการเกี่ยวกับเพชร พลอย ทอง เงิน นาก หรืออัญมณี ใดๆใดอย่างหนึ่งหรือหลายอย่าง ดังต่อไปนี้ (๑) การทำเครื่องประดับโดยใช้เพชร พลอย ไข่มุก ทองคำ ทองขาว เงิน นาก หรืออัญมณี													
		ได้				ได้			ได้			ได้	ได้	

ลำดับที่	ประเภทหรือชนิดของโรงงาน	ที่ดินประเภท											
		พาณิชย์กรรมและที่อยู่อาศัย หนาแน่นมาก			ที่อยู่อาศัย หนาแน่นปานกลาง			ที่อยู่อาศัย หนาแน่นน้อย			ชนบทและเกษตรกรรม		
		โรงงานจำพวกที่			โรงงานจำพวกที่			โรงงานจำพวกที่			โรงงานจำพวกที่		
		๑	๒	๓	๑	๒	๓	๑	๒	๓	๑	๒	๓
	(๒) การทำเครื่องใช้ด้วยทองคำ ทองขาว เงิน นาก หรือกะไหล่ทอง หรือโลหะที่มีค่า	ได้			ได้			ได้			ได้	ได้	
	(๓) การตัด เจียรระโน หรือขัดเพชร พลอย หรืออัญมณี	ได้			ได้			ได้			ได้	ได้	
๘๗	โรงงานประกอบกิจการเกี่ยวกับเครื่องเล่น เครื่องมือ หรือเครื่องใช้ ที่มีได้ระบุไว้ในลำดับอื่น อย่างไม่อย่างหนึ่งหรือหลายอย่าง ดังต่อไปนี้ (๕) การทำป้าย ตรา เครื่องหมาย ป้ายติดของ หรือเครื่องโฆษณาสินค้า ตราโลหะหรือยาง แม่พิมพ์ลายฉลุ (Stencils)	ได้			ได้			ได้			ได้	ได้	
๘๑	โรงงานบรรจุสินค้าในภาชนะโดยไม่มีการผลิต อย่างไม่อย่างหนึ่ง หรือหลายอย่าง ดังต่อไปนี้ (๑) การบรรจุสินค้าทั่วไป							ได้			ได้	ได้	
๘๒	โรงงานห้องเย็น				ได้			ได้			ได้	ได้	
๘๓	โรงงานซ่อมรองเท้าหรือเครื่องหนัง	ได้			ได้			ได้			ได้		
๘๔	โรงงานซ่อมเครื่องมือไฟฟ้าหรือเครื่องใช้ไฟฟ้าสำหรับใช้ในบ้าน หรือใช้ประจำตัว	ได้			ได้			ได้			ได้		
๘๕	โรงงานประกอบกิจการเกี่ยวกับยานที่ขับเคลื่อนด้วยเครื่องยนต์ รถพ่วง จักรยานสามล้อ จักรยานสองล้อ หรือส่วนประกอบของ ยานดังกล่าว อย่างไม่อย่างหนึ่งหรือหลายอย่าง ดังต่อไปนี้ (๑) การซ่อมแซมยานที่ขับเคลื่อนด้วยเครื่องยนต์ หรือส่วนประกอบ ของยานดังกล่าว									ได้		ได้	ได้

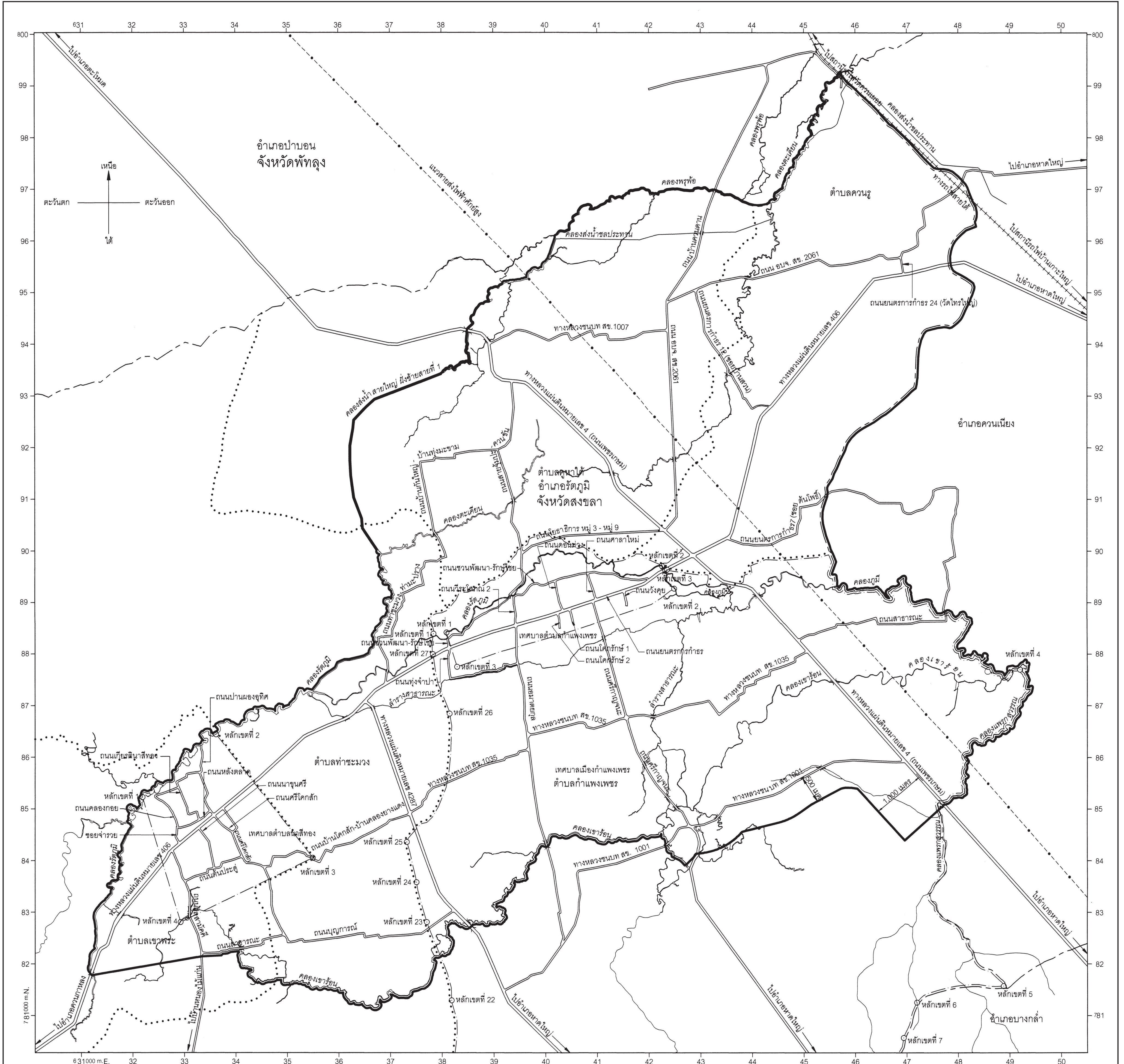
ลำดับที่	ประเภทหรือชนิดของโรงงาน	ที่ดินประเภท											
		พาณิชยกรรมและที่อยู่อาศัย หนาแน่นมาก			ที่อยู่อาศัย หนาแน่นปานกลาง			ที่อยู่อาศัย หนาแน่นน้อย			ชนบทและเกษตรกรรม		
		โรงงานจำพวกที่			โรงงานจำพวกที่			โรงงานจำพวกที่			โรงงานจำพวกที่		
		๑	๒	๓	๑	๒	๓	๑	๒	๓	๑	๒	๓
	(๒) การซ่อมแซมรถพ่วง จักรยานสามล้อ จักรยานสองล้อ หรือส่วนประกอบของยานดังกล่าว						ได้			ได้			ได้
	(๓) การพ่นสีกันสนิมยานที่ขับเคลื่อนด้วยเครื่องยนต์												ได้
	(๔) การล้างหรืออัดฉีดยานที่ขับเคลื่อนด้วยเครื่องยนต์	ได้			ได้			ได้			ได้		
๙๖	โรงงานซ่อมนาฬิกา เครื่องวัดเวลา หรือเครื่องประดับที่ทำด้วยเพชร พลอย ทองคำ ทองขาว เงิน นาก หรืออัญมณี	ได้			ได้			ได้			ได้		
๙๗	โรงงานซ่อมผลิตภัณฑ์ที่มีได้ระบุการซ่อมไว้ในลำดับใด										ได้	ได้	
๙๘	โรงงานซักรีด ซักแห้ง ซักฟอก รีด อัด หรือย้อมผ้า เครื่องนุ่งห่ม พรม หรือขนสัตว์	ได้			ได้			ได้			ได้	ได้	

หมายเหตุ ลำดับที่ หมายถึง ลำดับที่ตามกฎหมายว่าด้วยโรงงาน
ได้ หมายถึง สามารถประกอบกิจการโรงงานได้ภายใต้บังคับของกฎหมายว่าด้วยโรงงาน
โรงงานจำพวกที่ หมายถึง จำพวกโรงงานตามกฎหมายว่าด้วยโรงงาน

แผนที่ทำกายภาพกระทรวง
ให้ใช้บังคับผังเมืองรวมชุมชนกึ่งแห่งเพชร - นาสีทอง จังหวัดสงขลา
พ.ศ. 2558

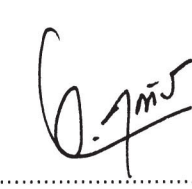
มาตราส่วน 1: 40,000

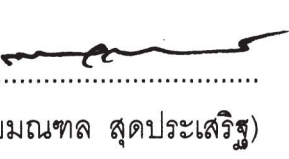
0 0.5 1 2 3 4 กิโลเมตร



- เครื่องหมาย**
- แนวเขตผังเมืองรวม
 - - - - - เขตจังหวัด
 - - - - - เขตอำเภอ
 - เขตตำบล เขตองค์การบริหารส่วนตำบล
 - - - - - - เขตเทศบาล
 - - - - - แนวสายส่งไฟฟ้ากึ่งสูง
 - ==== ทางหลวง ถนน ซอย
 - +++++ ทางรถไฟ
 - ===== สะพาน
 - ~~~~~ แม่น้ำ คลอง ห้วย
 - คลองส่งน้ำ คลองระบายน้ำ

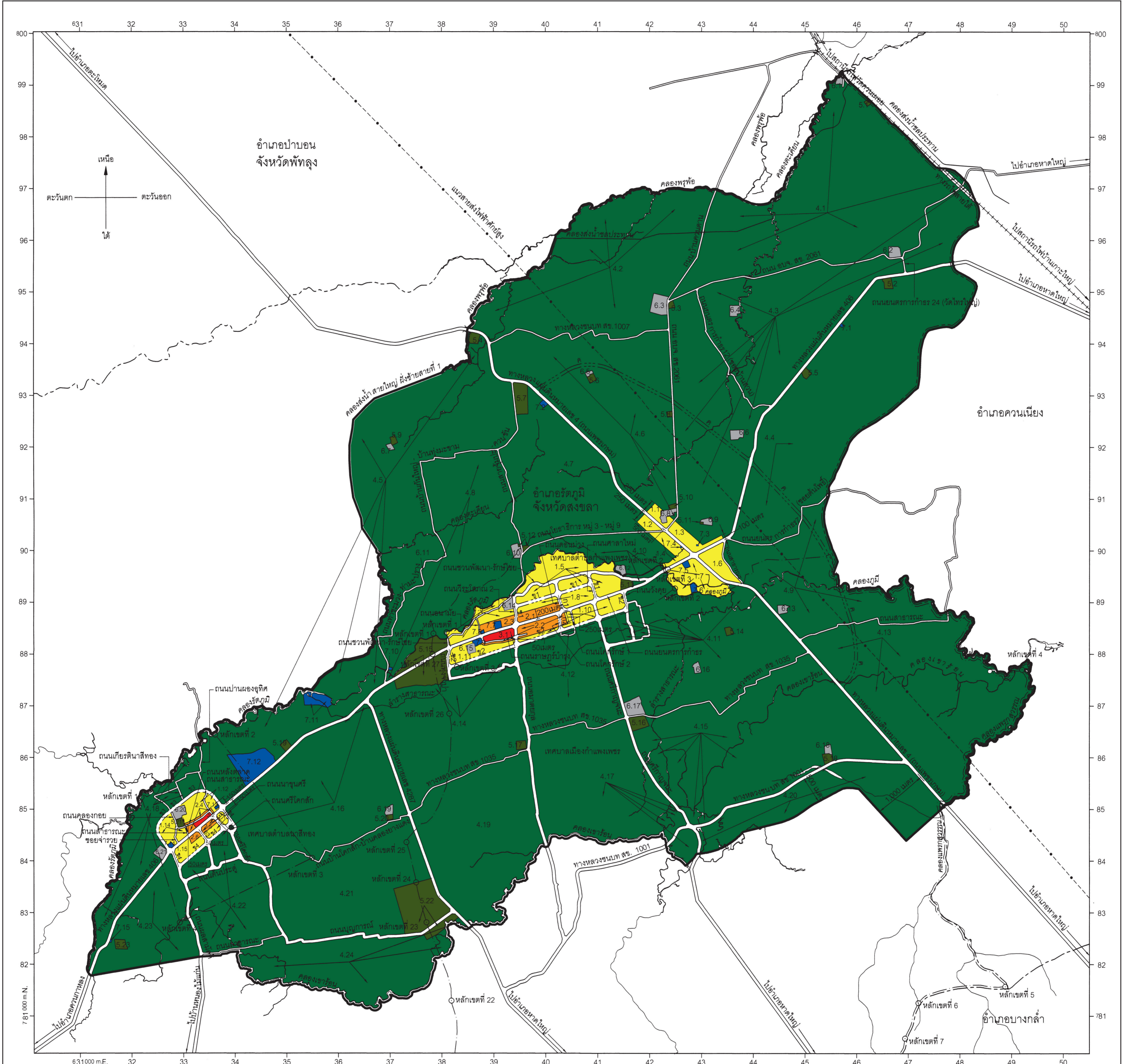
ผังเมืองรวมชุมชนกึ่งแห่งเพชร - นาสีทอง จังหวัดสงขลา


(นายอนวัช สุวรรณเดช)
ผู้อำนวยการสำนักผังเมืองรวมและผังเมืองเฉพาะ


(นายมงคล สูดประเสริฐ)
อธิบดีกรมโยธาธิการและผังเมือง

แผนผังกำหนดการใช้ประโยชน์ที่ดินตามที่ได้จำแนกประเภทท้ายกฎกระทรวง
ให้ใช้บังคับผังเมืองรวมชุมชนกำแพงเพชร - นาสีทอง จังหวัดสงขลา
พ.ศ. 2558

มาตราส่วน 1 : 40,000





เครื่องหมาย

- แนวเขตผังเมืองรวม
- - - - - เขตจังหวัด
- - - - - เขตอำเภอ
- เขตเทศบาล
- แนวสายส่งไฟฟ้าตักสูง
- == ถนนเดิม
- == ถนนเดิมขยาย
- == ถนนโครงการ
- ++++ ทางรถไฟ
- == สะพาน
- ~ แม่น้ำ คลอง ห้วย
- คลองส่งน้ำ คลองระบายน้ำ

- | | |
|-------------------|--|
| 1. เขตสีเหลือง | ที่ดินประเภทที่อยู่อาศัยหนาแน่นน้อย |
| 2. เขตสีส้ม | ที่ดินประเภทที่อยู่อาศัยหนาแน่นปานกลาง |
| 3. เขตสีแดง | ที่ดินประเภทพาณิชยกรรมและที่อยู่อาศัยหนาแน่นมาก |
| 4. เขตสีเขียว | ที่ดินประเภทชนบทและเกษตรกรรม |
| 5. เขตสีเขียวอ่อน | ที่ดินประเภทสถาบันการศึกษา |
| 6. เขตสีเทาอ่อน | ที่ดินประเภทสถาบันศาสนา |
| 7. เขตสีน้ำเงิน | ที่ดินประเภทสถาบันราชการ การสาธารณสุขปิโตรเคมีและสาธารณูปการ |

ผังเมืองรวมชุมชนกำแพงเพชร - นาสีทอง จังหวัดสงขลา


(นายอนันต์ สุวรรณเขต)
ผู้อำนวยการสำนักผังเมืองรวมและผังเมืองเฉพาะ


(นายมนชอล สุดประเสริฐ)
อธิบดีกรมโยธาธิการและผังเมือง

รายการประกอบแผนผังกำหนดการใช้ประโยชน์ที่ดินตามที่ได้จำแนกประเภทท้ายกฎกระทรวง
ให้ใช้บังคับผังเมืองรวมชุมชนกำแพงเพชร - นาสีทอง จังหวัดสงขลา

พ.ศ. ๒๕๕๘

การใช้ประโยชน์ที่ดินให้เป็นไปตามแผนผังกำหนดการใช้ประโยชน์ที่ดินตามที่ได้จำแนกประเภท
ท้ายกฎกระทรวง ตามที่กำหนดไว้ในข้อ ๖ คือ

๑. ที่ดินในบริเวณหมายเลข ๑.๑ ถึงหมายเลข ๑.๑๕ ที่กำหนดไว้เป็นสีเหลือง ให้เป็นที่ดิน
ประเภทที่อยู่อาศัยหนาแน่นน้อย มีรายการดังต่อไปนี้

๑.๑ ด้านเหนือ จดเส้นตั้งฉากกับทางหลวงแผ่นดินหมายเลข ๔ (ถนนเพชรเกษม)
ปากตะวันออก ที่จุดซึ่งอยู่ห่างจากถนนโยธาธิการ หมู่ ๓ - หมู่ ๙ บรรจบกับทางหลวงแผ่นดินหมายเลข ๔
(ถนนเพชรเกษม) ไปทางทิศตะวันตกเฉียงเหนือตามแนวทางหลวงแผ่นดินหมายเลข ๔ (ถนนเพชรเกษม)
เป็นระยะ ๕๐๐ เมตร

ด้านตะวันออก จดเส้นขนานระยะ ๒๕๐ เมตร กับศูนย์กลางทางหลวงแผ่นดิน
หมายเลข ๔ (ถนนเพชรเกษม) และวัดคูหาใน

ด้านใต้ จดถนน อบจ. สข. ๒๐๖๑ ปากเหนือ

ด้านตะวันตก จดทางหลวงแผ่นดินหมายเลข ๔ (ถนนเพชรเกษม) ปากตะวันออก

๑.๒ ด้านเหนือ จดเส้นตั้งฉากกับทางหลวงแผ่นดินหมายเลข ๔ (ถนนเพชรเกษม)
ปากตะวันตก ที่จุดซึ่งอยู่ห่างจากถนนโยธาธิการ หมู่ ๓ - หมู่ ๙ บรรจบกับทางหลวงแผ่นดินหมายเลข ๔
(ถนนเพชรเกษม) ไปทางทิศตะวันตกเฉียงเหนือตามแนวทางหลวงแผ่นดินหมายเลข ๔ (ถนนเพชรเกษม)
เป็นระยะ ๕๐๐ เมตร

ด้านตะวันออก จดทางหลวงแผ่นดินหมายเลข ๔ (ถนนเพชรเกษม) ปากตะวันตก

ด้านใต้ จดถนนโยธาธิการ หมู่ ๓ - หมู่ ๙ ปากเหนือ

ด้านตะวันตก จดเส้นขนานระยะ ๒๕๐ เมตร กับศูนย์กลางทางหลวงแผ่นดิน
หมายเลข ๔ (ถนนเพชรเกษม)

๑.๓ ด้านเหนือ จดเส้นขนานระยะ ๒๕๐ เมตร กับศูนย์กลางทางหลวงแผ่นดิน
หมายเลข ๔ (ถนนเพชรเกษม) และเส้นขนานระยะ ๑๐๐ เมตร กับศูนย์กลางทางหลวงแผ่นดิน
หมายเลข ๔๐๖

ด้านตะวันออก จดเส้นตั้งฉากกับทางหลวงแผ่นดินหมายเลข ๔๐๖ ปากตะวันตก
ที่จุดซึ่งถนนสาธารณะไม่ปรากฏชื่อบรรจบกับทางหลวงแผ่นดินหมายเลข ๔๐๖

ด้านใต้ จดทางหลวงแผ่นดินหมายเลข ๔๐๖ ปากเหนือ

ด้านตะวันตก จดทางหลวงแผ่นดินหมายเลข ๔ (ถนนเพชรเกษม) ปากตะวันออก
และถนน อบจ. สข. ๒๐๖๑ ปากใต้

ทั้งนี้ ยกเว้นบริเวณหมายเลข ๗.๓ ที่กำหนดไว้เป็นสีน้ำเงิน

- ๑.๔ ด้านเหนือ จดถนนโยธาธิการ หมู่ ๓ - หมู่ ๙ ปากใต้
 ด้านตะวันออก จดทางหลวงแผ่นดินหมายเลข ๔ (ถนนเพชรเกษม) ปากตะวันตก
 และหน่วยบริการประชาชนสถานีตำรวจภูธร อำเภอรัตภูมิ
 ด้านใต้ จดทางหลวงแผ่นดินหมายเลข ๔๐๖ ปากเหนือ
 ด้านตะวันตก จดคลองภูมิ ฝั่งตะวันออก และเส้นขนานระยะ ๒๕๐ เมตร
 กับศูนย์กลางทางหลวงแผ่นดินหมายเลข ๔ (ถนนเพชรเกษม)
- ๑.๕ ด้านเหนือ จดคลองรัตภูมิ ฝั่งใต้
 ด้านตะวันออก จดโรงเรียนบ้านชายคลอง
 ด้านใต้ จดถนนยนตรการกำธร ปากเหนือ และถนนสาย ข ๑ ปากตะวันออก
 และปากเหนือ
 ด้านตะวันตก จดถนนวีระโสภณ ๒ ปากตะวันออก
- ๑.๖ ด้านเหนือ จดทางหลวงแผ่นดินหมายเลข ๔๐๖ ปากใต้
 ด้านตะวันออก จดถนนสาธารณะไม่ปรากฏชื่อ ปากตะวันตก
 ด้านใต้ จดทางหลวงแผ่นดินหมายเลข ๔ (ถนนเพชรเกษม) ปากเหนือ
 ด้านตะวันตก จดทางหลวงแผ่นดินหมายเลข ๔ (ถนนเพชรเกษม) ปากตะวันออก
- ๑.๗ ด้านเหนือ จดทางหลวงแผ่นดินหมายเลข ๔๐๖ ปากใต้ และหมวด
 การทางรัตภูมิที่ ๑ แขวงการทางสตูล
 ด้านตะวันออก จดทางหลวงแผ่นดินหมายเลข ๔ (ถนนเพชรเกษม) ปากตะวันออก
 ด้านใต้ จดคลองภูมิ ฝั่งเหนือ และสำนักงานเทศบาลเมืองกำแพงเพชร
 ด้านตะวันตก จดคลองภูมิ ฝั่งตะวันออก
- ๑.๘ ด้านเหนือ จดถนนสาย ข ๑ ปากใต้
 ด้านตะวันออก จดถนนสาย ข ๑ ปากตะวันตก
 ด้านใต้ จดถนนยนตรการกำธร ปากเหนือ ถนนสาย ก ๑ ปากตะวันออก
 และเส้นขนานระยะ ๒๐๐ เมตร กับศูนย์กลางถนนยนตรการกำธร
 ด้านตะวันตก จดถนนสาย ข ๑ ปากตะวันออก
- ๑.๙ ด้านเหนือ จดคลองรัตภูมิ ฝั่งใต้
 ด้านตะวันออก จดถนนชวนพัฒนา - รัชชไชย ปากตะวันตก วัดเขาตมน้ำ
 และถนนสาย ข ๑ ปากตะวันตก
 ด้านใต้ จดเส้นขนานระยะ ๒๐๐ เมตร กับศูนย์กลางถนนยนตรการกำธร
 ถนนอนามัย ปากตะวันตก และถนนยนตรการกำธร ปากเหนือ
 ด้านตะวันตก จดถนนชวนพัฒนา - รัชชไชย ปากตะวันออก

๑.๑๐ ด้านเหนือ จดถนนยนตรการกำธร ฟากใต้
 ด้านตะวันออก จดถนนสาย ข ๒ ฟากตะวันตก
 ด้านใต้ จดถนนสาย ข ๒ ฟากเหนือ
 ด้านตะวันตก จดถนนอมาตยกุล ฟากตะวันออก เส้นขนานระยะ ๒๕๐ เมตร
 กับศูนย์กลางถนนยนตรการกำธร และเส้นตั้งฉากกับถนนยนตรการกำธร ฟากใต้ ที่จุดซึ่งถนนยนตรการกำธร
 บรรจบกับถนนสาย ก ๑

๑.๑๑ ด้านเหนือ จดถนนยนตรการกำธร ฟากใต้ โรงพยาบาลรัถภูมิ วัดรัถภูมิธรรมาวาส
 และเส้นขนานระยะ ๕๐ เมตร กับศูนย์กลางถนนราษฎร์บำรุง

ด้านตะวันออก จดถนนอมาตยกุล ฟากตะวันตก
 ด้านใต้ จดถนนสาย ข ๒ ฟากเหนือ
 ด้านตะวันตก จดถนนสาย ข ๒ ฟากตะวันออก

๑.๑๒ ด้านเหนือ จดถนนสาย ข ๓ ฟากใต้

ด้านตะวันออก จดถนนสาย ข ๓ ฟากตะวันตก และโรงพยาบาลส่งเสริมสุขภาพ

ตำบลนาสีทอง

ด้านใต้ จดทางหลวงแผ่นดินหมายเลข ๔๐๖ ฟากเหนือ เส้นขนานระยะ
 ๕๐ เมตร กับศูนย์กลางถนนหลังตลาด เส้นขนานระยะ ๑๕๐ เมตร กับศูนย์กลางทางหลวงแผ่นดิน
 หมายเลข ๔๐๖ และเส้นขนานระยะ ๕๐ เมตร กับศูนย์กลางถนนหลังตลาด

ด้านตะวันตก จดโรงเรียนชุมชนบ้านนาสีทอง และวัดนาสีทอง

๑.๑๓ ด้านเหนือ จดทางหลวงแผ่นดินหมายเลข ๔๐๖ ฟากใต้

ด้านตะวันออก จดถนนสาย ข ๔ ฟากตะวันตก

ด้านใต้ จดถนนสาย ข ๔ ฟากเหนือ

ด้านตะวันตก จดถนนสาย ก ๓ ฟากตะวันออก เส้นขนานระยะ ๑๕๐ เมตร
 กับศูนย์กลางทางหลวงแผ่นดินหมายเลข ๔๐๖ และเส้นขนานระยะ ๕๐ เมตร กับศูนย์กลางถนนศรีโคกสัก

๑.๑๔ ด้านเหนือ จดถนนสาย ข ๓ ฟากใต้

ด้านตะวันออก จดถนนคลองกอย ฟากตะวันตก ถนนหลังตลาด ฟากใต้
 และถนนสาธารณะไม่ปรากฏชื่อ ฟากตะวันตก

ด้านใต้ จดทางหลวงแผ่นดินหมายเลข ๔๐๖ ฟากเหนือ และสำนักงาน
 เทศบาลตำบลนาสีทอง

ด้านตะวันตก จดถนนสาย ข ๓ ฟากตะวันออก

๑.๑๕ ด้านเหนือ จดทางหลวงแผ่นดินหมายเลข ๔๐๖ ฟากใต้

ด้านตะวันออก จดเส้นตรงที่ลากจากถนนสาธารณะไม่ปรากฏชื่อไปทาง
 ทิศตะวันออกเฉียงใต้ จนบรรจบกับเส้นขนานระยะ ๑๕๐ เมตร กับศูนย์กลางทางหลวงแผ่นดินหมายเลข ๔๐๖
 เส้นขนานระยะ ๑๕๐ เมตร กับศูนย์กลางทางหลวงแผ่นดินหมายเลข ๔๐๖ และถนนสาย ก ๓ ฟากตะวันตก

ด้านใต้ จดถนนสาย ข ๔ ฟากเหนือ

ด้านตะวันตก จดถนนสาย ข ๔ ฟากตะวันออก

๒. ที่ดินในบริเวณหมายเลข ๒.๑ ถึงหมายเลข ๒.๖ ที่กำหนดไว้เป็นสี่เหลี่ยม ให้เป็นที่ดินประเภทที่อยู่อาศัยหนาแน่นปานกลาง มีรายการดังต่อไปนี้

๒.๑ ด้านเหนือ จดเส้นขนานระยะ ๒๐๐ เมตร กับศูนย์กลางถนนนยตรการกำธร

ด้านตะวันออก จดถนนสาย ก ๑ ฟากตะวันตก

ด้านใต้ จดถนนนยตรการกำธร ฟากเหนือ

ด้านตะวันตก จดถนนสาย ข ๑ ฟากตะวันออก

๒.๒ ด้านเหนือ จดถนนนยตรการกำธร ฟากใต้

ด้านตะวันออก จดเส้นตั้งฉากกับถนนนยตรการกำธร ฟากใต้ ที่จุดซึ่งถนนสาย ก ๑ บรรจบกับถนนนยตรการกำธร ไปทางทิศตะวันออกเฉียงใต้เป็นระยะ ๒๕๐ เมตร

ด้านใต้ จดเส้นขนานระยะ ๒๕๐ เมตร กับศูนย์กลางถนนนยตรการกำธร และเส้นขนานระยะ ๕๐ เมตร กับศูนย์กลางถนนราษฎร์บำรุง

ด้านตะวันตก จดโรงพยาบาลรัตภูมิ ถนนราษฎร์บำรุง ฟากใต้ และถนนอมตยกุล ฟากตะวันออก

๒.๓ ด้านเหนือ จดเส้นขนานระยะ ๒๐๐ เมตร กับศูนย์กลางถนนนยตรการกำธร

ด้านตะวันออก จดถนนสาย ข ๑ ฟากตะวันตก

ด้านใต้ จดถนนนยตรการกำธร ฟากเหนือ ที่ว่าการอำเภอรัตภูมิ สำนักงานเทศบาลตำบลกำแพงเพชร สถานีตำรวจภูธรอำเภอรัตภูมิ สำนักงานที่ดินจังหวัดสงขลา สาขารัตภูมิ ห้องสมุดประชาชน สำนักงานชุมสายโทรศัพท์อำเภอรัตภูมิ สำนักงานเกษตรอำเภอรัตภูมิ และศาลาเฉลิมพระเกียรติ

ด้านตะวันตก จดที่ทำการไปรษณีย์โทรเลขรัตภูมิ สำนักงานสาธารณสุขอำเภอรัตภูมิ และถนนอนามัย ฟากตะวันออก

๒.๔ ด้านเหนือ จดเส้นขนานระยะ ๕๐ เมตร กับศูนย์กลางถนนหลังตลาด และเส้นขนานระยะ ๑๕๐ เมตร กับศูนย์กลางทางหลวงแผ่นดินหมายเลข ๔๐๖

ด้านตะวันออก จดเส้นขนานระยะ ๕๐ เมตร กับศูนย์กลางถนนหลังตลาด

ด้านใต้ จดทางหลวงแผ่นดินหมายเลข ๔๐๖ ฟากเหนือ ถนนหลังตลาด ฟากตะวันออกและฟากเหนือ เส้นตั้งฉากกับทางหลวงแผ่นดินหมายเลข ๔๐๖ ฟากเหนือ ที่จุดซึ่งถนนสาย ก ๓ บรรจบกับทางหลวงแผ่นดินหมายเลข ๔๐๖

ด้านตะวันตก จดถนนสาธารณะไม่ปรากฏชื่อ ฟากตะวันออก และโรงเรียนชุมชน บ้านนาสีทอง

๒.๕ ด้านเหนือ จดทางหลวงแผ่นดินหมายเลข ๔๐๖ ฟากใต้

ด้านตะวันออก จดเส้นขนานระยะ ๕๐ เมตร กับศูนย์กลางถนนศรีโคกสัก

ด้านใต้ จดเส้นขนานระยะ ๑๕๐ เมตร กับศูนย์กลางทางหลวงแผ่นดิน
หมายเลข ๔๐๖

ด้านตะวันตก จดถนนสาย ก ๓ ฟากตะวันออก
๒.๖ ด้านเหนือ จดทางหลวงแผ่นดินหมายเลข ๔๐๖ ฟากใต้
ด้านตะวันออก จดถนนสาย ก ๓ ฟากตะวันตก
ด้านใต้ จดเส้นขนานระยะ ๑๕๐ เมตร กับศูนย์กลางทางหลวงแผ่นดิน

หมายเลข ๔๐๖

ด้านตะวันตก จดเส้นตรงที่ลากจากถนนสาธารณะไม่ปรากฏชื่อไปทาง
ทิศตะวันออกเฉียงใต้ จนบรรจบกับเส้นขนานระยะ ๑๕๐ เมตร กับศูนย์กลางทางหลวงแผ่นดินหมายเลข ๔๐๖

๓. ที่ดินในบริเวณหมายเลข ๓.๑ และหมายเลข ๓.๒ ที่กำหนดไว้เป็นสีแดง ให้เป็นที่ดิน
ประเภทพาณิชยกรรมและที่อยู่อาศัยหนาแน่นมาก มีรายการดังต่อไปนี้

๓.๑ ด้านเหนือ จดถนนยนตรการกำธร ฟากใต้
ด้านตะวันออก จดถนนอมตยกุล ฟากตะวันตก
ด้านใต้ จดถนนราษฎร์บำรุง ฟากเหนือ
ด้านตะวันตก จดถนนราษฎร์บำรุง ฟากตะวันออก
๓.๒ ด้านเหนือ จดถนนหลังตลาด ฟากใต้
ด้านตะวันออก จดถนนหลังตลาด ฟากตะวันตก
ด้านใต้ จดทางหลวงแผ่นดินหมายเลข ๔๐๖ ฟากเหนือ
ด้านตะวันตก จดเส้นตั้งฉากกับทางหลวงแผ่นดินหมายเลข ๔๐๖ ฟากเหนือ

ที่จุดซึ่งถนนสาย ก ๓ บรรจบกับทางหลวงแผ่นดินหมายเลข ๔๐๖

๔. ที่ดินในบริเวณหมายเลข ๔.๑ ถึงหมายเลข ๔.๒๔ ที่กำหนดไว้เป็นสีเขียว ให้เป็นที่ดิน
ประเภทชนบทและเกษตรกรรม มีรายการดังต่อไปนี้

๔.๑ ด้านเหนือ จดคลองพรุพ้อ ฝั่งใต้ คลองตะเคียน ฝั่งใต้ และวัดไสท่อน
ด้านตะวันออก จดแนวเขตผังเมืองรวมด้านตะวันออก ซึ่งเป็นเส้นแบ่งเขตการปกครอง
ระหว่างอำเภอรัตภูมิกับอำเภอกวนเนียง และโรงเรียนบ้านไสท่อน

ด้านใต้ จดถนน อบจ. สข. ๒๐๖๑ ฟากเหนือ และวัดไทรใหญ่
ด้านตะวันตก จดถนนบ้านควนदान ฟากตะวันออก

๔.๒ ด้านเหนือ จดคลองพรุพ้อ ฝั่งใต้
ด้านตะวันออก จดถนนบ้านควนदान ฟากตะวันตก วัดจ้งโหล่น และถนน
อบจ. สข. ๒๐๖๑ ฟากตะวันตก

ด้านใต้ จดทางหลวงชนบท สข. ๑๐๐๗ ฟากเหนือ
ด้านตะวันตก จดทางหลวงแผ่นดินหมายเลข ๔ (ถนนเพชรเกษม) ฟากตะวันออก

๔.๓ ด้านเหนือ จดโรงเรียนวัดจ้งโหล่น และถนน อบจ. สข. ๒๐๖๑ ปากใต้
ด้านตะวันออก จดแนวเขตผังเมืองรวมด้านตะวันออก ซึ่งเป็นเส้นแบ่งเขตการปกครอง
ระหว่างอำเภอรัตนภูมิกับอำเภอกวนเนียง

ด้านใต้ จดทางหลวงแผ่นดินหมายเลข ๔๐๖ ปากเหนือ เส้นตั้งฉากกับ
ทางหลวงแผ่นดินหมายเลข ๔๐๖ ปากเหนือ ที่จุดซึ่งถนนสาธารณะไม่ปรากฏชื่อบรรจบกับทางหลวงแผ่นดิน
หมายเลข ๔๐๖ เส้นขนานระยะ ๑๐๐ เมตร กับศูนย์กลางทางหลวงแผ่นดินหมายเลข ๔๐๖
และเส้นขนานระยะ ๒๕๐ เมตร กับศูนย์กลางทางหลวงแผ่นดินหมายเลข ๔ (ถนนเพชรเกษม)

ด้านตะวันตก จดถนน อบจ. สข. ๒๐๖๑ ปากตะวันออก
ทั้งนี้ ยกเว้นบริเวณหมายเลข ๕.๑๑ ที่กำหนดไว้เป็นสีเขียวมะกอก และบริเวณ
หมายเลข ๖.๔ หมายเลข ๖.๖ และหมายเลข ๖.๙ ที่กำหนดไว้เป็นสีเทาอ่อน

๔.๔ ด้านเหนือ จดทางหลวงแผ่นดินหมายเลข ๔๐๖ ปากใต้ โรงเรียนชุมชน
วัดโคกค่าย ที่ทำการองค์การบริหารส่วนตำบลควนรู และโรงเรียนวัดไทรใหญ่

ด้านตะวันออก จดแนวเขตผังเมืองรวมด้านตะวันออก ซึ่งเป็นเส้นแบ่งเขตการปกครอง
ระหว่างอำเภอรัตนภูมิกับอำเภอกวนเนียง

ด้านใต้ จดถนนยนตรการกำธร ๗ (ซอยตันโพธิ์) ปากเหนือ

ด้านตะวันตก จดทางหลวงแผ่นดินหมายเลข ๔๐๖ ปากตะวันออก

๔.๕ ด้านเหนือ จดคลองรัตนภูมิ ฝั่งใต้ ฝายส่งน้ำและบำรุงรักษาที่ ๓ คลองส่งน้ำ
สายใหญ่ ฝั่งซ้ายสายที่ ๑ ฝั่งใต้ และคลองพรุพ้อ ฝั่งใต้

ด้านตะวันออก จดโรงเรียนวัดควนขัน ทางหลวงแผ่นดินหมายเลข ๔ (ถนนเพชรเกษม)
ปากตะวันตกและปากใต้ ถนนสายจุ่มปะ - ควนขัน ปากตะวันตกและปากเหนือ ถนนบ้านกันใหญ่ - บ้านทุ่งมะขาม
ปากเหนือและปากตะวันตก และถนนท่าชะมวง - ท่ามะปราง ปากตะวันตกและปากเหนือ

ด้านใต้ จดทางหลวงแผ่นดินหมายเลข ๔๐๖ ปากเหนือ โรงเรียน
บ้านควนสะอาด และสถานีวนวัฒนวิจัยสงขลา สำนักวิจัยการจัดการป่าไม้และผลิตผลป่าไม้ กรมป่าไม้

ด้านตะวันตก จดถนนสาย ข ๓ ปากตะวันออก และถนนปานผองอุทิศ
ปากตะวันออก

ทั้งนี้ ยกเว้นบริเวณหมายเลข ๕.๙ ที่กำหนดไว้เป็นสีเขียวมะกอก และบริเวณ
หมายเลข ๖.๗ ที่กำหนดไว้เป็นสีเทาอ่อน

๔.๖ ด้านเหนือ จดทางหลวงชนบท สข. ๑๐๐๗ ปากใต้

ด้านตะวันออก จดถนน อบจ. สข. ๒๐๖๑ ปากตะวันตก โรงเรียนบ้านกองอิฐ
โรงเรียนวัดคูหาใน และวัดคูหาใน

ด้านใต้ จดเส้นขนานระยะ ๒๕๐ เมตร กับศูนย์กลางทางหลวงแผ่นดินหมายเลข ๔ (ถนนเพชรเกษม) และเส้นตั้งฉากกับทางหลวงแผ่นดินหมายเลข ๔ (ถนนเพชรเกษม) ที่จุดซึ่งอยู่ห่างจากถนนโยธาธิการ หมู่ ๓ - หมู่ ๙ บรรจบกับทางหลวงแผ่นดินหมายเลข ๔ (ถนนเพชรเกษม) ไปทางทิศตะวันตกเฉียงเหนือตามแนวทางหลวงแผ่นดินหมายเลข ๔ (ถนนเพชรเกษม) เป็นระยะ ๕๐๐ เมตร

ด้านตะวันตก จดทางหลวงแผ่นดินหมายเลข ๔ (ถนนเพชรเกษม) พากตะวันออก ทั้งนี้ ยกเว้นบริเวณหมายเลข ๕.๖ ที่กำหนดไว้เป็นสี่เหลี่ยมคอก และบริเวณหมายเลข ๖.๕ ที่กำหนดไว้เป็นสี่เหลี่ยม

๔.๗ ด้านเหนือ จดโรงเรียนมัธยมสิริวัณวรี ๒ สงขลา ทางหลวงแผ่นดินหมายเลข ๔ (ถนนเพชรเกษม) พากใต้ และที่ทำการองค์การบริหารส่วนตำบลคูหาใต้

ด้านตะวันออก จดเส้นตั้งฉากกับทางหลวงแผ่นดินหมายเลข ๔ (ถนนเพชรเกษม) พากตะวันตก ที่จุดซึ่งอยู่ห่างจากถนนโยธาธิการ หมู่ ๓ - หมู่ ๙ บรรจบกับทางหลวงแผ่นดินหมายเลข ๔ (ถนนเพชรเกษม) ไปทางทิศตะวันตกเฉียงเหนือตามแนวทางหลวงแผ่นดินหมายเลข ๔ (ถนนเพชรเกษม) เป็นระยะ ๕๐๐ เมตร และเส้นขนานระยะ ๒๕๐ เมตร กับศูนย์กลางทางหลวงแผ่นดินหมายเลข ๔ (ถนนเพชรเกษม)

ด้านใต้ จดถนนโยธาธิการ หมู่ ๓ - หมู่ ๙ พากเหนือ และโรงเรียนวัดเจริญภูผา

ด้านตะวันตก จดถนนสายจุ่มปะ - ควนขัน พากตะวันออก

๔.๘ ด้านเหนือ จดถนนบ้านกันใหญ่ - บ้านทุ่งมะขาม พากใต้

ด้านตะวันออก จดถนนสายจุ่มปะ - ควนขัน พากตะวันออก โรงเรียนวัดเจริญภูผา และวัดเจริญภูผา

ด้านใต้ จดคลองรัตภูมิ ฝั่งเหนือ วิทยาลัยเกษตรและเทคโนโลยีสงขลา และทางหลวงแผ่นดินหมายเลข ๔๐๖ พากเหนือ

ด้านตะวันตก จดถนนท่าชะมวง - ท่ามะปราง พากตะวันออก ที่ทำการองค์การบริหารส่วนตำบลท่าชะมวง ฌาปนสถานเคียนตุ้ย และถนนบ้านกันใหญ่ - บ้านทุ่งมะขาม พากตะวันออก

๔.๙ ด้านเหนือ จดทางหลวงแผ่นดินหมายเลข ๔๐๖ พากใต้ และถนนยนตรการกำธร ๗ (ซอยตันโพธิ์) พากใต้

ด้านตะวันออก จดแนวเขตผังเมืองรวมด้านตะวันออก ซึ่งเส้นแบ่งเขตการปกครองระหว่างอำเภอรัตภูมิกับอำเภอควนเนียง ถนนสาย ค พากตะวันตก และคลองภูมิ ฝั่งตะวันตกและฝั่งใต้

ด้านใต้ จดถนนสาธารณะไม่ปรากฏชื่อ พากเหนือ

ด้านตะวันตก จดทางหลวงแผ่นดินหมายเลข ๔ (ถนนเพชรเกษม) พากตะวันออก และถนนสาธารณะไม่ปรากฏชื่อ พากตะวันออก

ทั้งนี้ ยกเว้นบริเวณหมายเลข ๖.๑๓ ที่กำหนดไว้เป็นสี่เหลี่ยม

- ๔.๑๐ ด้านเหนือ จดถนนโยธาธิการ หมู่ ๓ - หมู่ ๙ ปากใต้
 ด้านตะวันออก จดเส้นขนานระยะ ๒๕๐ เมตร กับศูนย์กลางทางหลวงแผ่นดิน
 หมายเลข ๔ (ถนนเพชรเกษม) และคลองภูมิ ฝั่งเหนือและฝั่งตะวันตก
 ด้านใต้ จดทางหลวงแผ่นดินหมายเลข ๔๐๖ ปากเหนือ โรงเรียน
 บ้านชายคลอง ถนนชนพัฒนา - รัชไชย ปากเหนือ คลองรัตภูมิ ฝั่งเหนือ และวัดห้วยลาด
 ด้านตะวันตก จดถนนสายจุ่มปะ - ควนขัน ปากตะวันออก
- ๔.๑๑ ด้านเหนือ จดถนนสาย ข ๒ ปากใต้และปากตะวันออก ทางหลวงแผ่นดิน
 หมายเลข ๔๐๖ ปากใต้ และคลองภูมิ ฝั่งใต้
 ด้านตะวันออก จดทางหลวงแผ่นดินหมายเลข ๔ (ถนนเพชรเกษม) ปากตะวันตก
 ด้านใต้ จดทางหลวงชนบท สข. ๑๐๓๕ ปากเหนือ และวัดใหม่ทุ่งคา
 ด้านตะวันตก จดถนนศรีกาญจนะ ปากตะวันออก
 ทั้งนี้ ยกเว้นบริเวณหมายเลข ๕.๑๔ ที่กำหนดไว้เป็นสี่เหลี่ยมผืนผ้า และบริเวณ
 หมายเลข ๖.๑๖ ที่กำหนดไว้เป็นสี่เหลี่ยม
- ๔.๑๒ ด้านเหนือ จดถนนสาย ข ๒ ปากใต้
 ด้านตะวันออก จดถนนศรีกาญจนะ ปากตะวันตก
 ด้านใต้ จดทางหลวงชนบท สข. ๑๐๓๕ ปากเหนือ
 ด้านตะวันตก จดถนนอมาตยกุล ปากตะวันออก
- ๔.๑๓ ด้านเหนือ จดถนนสาธารณะไม่ปรากฏชื่อ ปากใต้
 ด้านตะวันออก จดคลองภูมิ ฝั่งตะวันตก
 ด้านใต้ จดคลองแพรกสุวรรณ ฝั่งเหนือ
 ด้านตะวันตก จดทางหลวงแผ่นดินหมายเลข ๔ (ถนนเพชรเกษม) ปากตะวันออก
- ๔.๑๔ ด้านเหนือ จดทางหลวงแผ่นดินหมายเลข ๔๐๖ ปากใต้ วิทยาลัยเกษตร
 และเทคโนโลยีสงขลา ถนนทุ่งจำปา ปากตะวันออก และถนนสาย ข ๒ ปากใต้
 ด้านตะวันออก จดถนนอมาตยกุล ปากตะวันตก และโรงเรียนบ้านปลายละหาน
 ด้านใต้ จดทางหลวงชนบท สข. ๑๐๓๕ ปากเหนือ
 ด้านตะวันตก จดทางหลวงแผ่นดินหมายเลข ๔๒๘๗ ปากตะวันออก
- ๔.๑๕ ด้านเหนือ จดโรงเรียนวัดใหม่ทุ่งคา และทางหลวงชนบท สข. ๑๐๓๕ ปากใต้
 ด้านตะวันออก จดทางหลวงแผ่นดินหมายเลข ๔ (ถนนเพชรเกษม) ปากตะวันตก
 ด้านใต้ จดทางหลวงชนบท สข. ๑๐๐๑ ปากเหนือ โรงเรียนบ้านม่วง
 และวัดบ้านม่วงทอง
 ด้านตะวันตก จดถนนศรีกาญจนะ ปากตะวันออก

๔.๑๖	ด้านเหนือ	จดทางหลวงแผ่นดินหมายเลข ๔๐๖	ปากใต้
	ด้านตะวันออก	จดทางหลวงแผ่นดินหมายเลข ๔๒๘๗	ปากตะวันตก
	ด้านใต้	จดถนนบ้านโคกสัก - บ้านคลองยางแดง	ปากเหนือ โรงเรียน
		วัดรัตนวราราม และวัดรัตนวราราม	
	ด้านตะวันตก	จดถนนศรีโคกสัก	ปากตะวันออก และถนนสาย ข ๔
		และปากตะวันออก	ปากใต้
๔.๑๗	ด้านเหนือ	จดทางหลวงชนบท สข. ๑๐๓๕	ปากใต้
	ด้านตะวันออก	จดถนนศรีกาญจนะ	ปากตะวันตก
	ด้านใต้	จดแนวเขตผังเมืองรวมด้านใต้	ซึ่งเป็นเส้นขนานระยะ ๕๐๐ เมตร
		กับศูนย์กลางทางหลวงชนบท สข. ๑๐๐๑	และคลองเขาร้อน
		ฝั่งเหนือ	
	ด้านตะวันตก	จดถนนอมตยกุล	ปากตะวันออก
๔.๑๘	ด้านเหนือ	จดคลองรัตภูมิ	ฝั่งใต้
	ด้านตะวันออก	จดถนนปานผองอุทิศ	ปากตะวันตก
	ด้านใต้	จดถนนสาย ข ๓	ปากเหนือและปากตะวันตก
		วัดเนินสุวรรณ	
		ชัยเจริญธรรม และทางหลวงแผ่นดินหมายเลข ๔๐๖	ปากเหนือ
	ด้านตะวันตก	จดคลองรัตภูมิ	ฝั่งตะวันออก
๔.๑๙	ด้านเหนือ	จดทางหลวงชนบท สข. ๑๐๓๕	ปากใต้
	ด้านตะวันออก	จดถนนอมตยกุล	ปากตะวันตก
	ด้านใต้	จดคลองเขาร้อน	ฝั่งเหนือ
	ด้านตะวันตก	จดทางหลวงแผ่นดินหมายเลข ๔๒๘๗	ปากตะวันออก
๔.๒๐	ด้านเหนือ	จดทางหลวงชนบท สข. ๑๐๐๑	ปากใต้
	ด้านตะวันออก	จดทางหลวงแผ่นดินหมายเลข ๔ (ถนนเพชรเกษม)	ปากตะวันตก
	ด้านใต้	จดคลองแพรกสุวรรณ	ฝั่งเหนือ
		แนวเขตผังเมืองรวมด้านใต้	
		ซึ่งเป็นเส้นตั้งฉากกับทางหลวงแผ่นดินหมายเลข ๔ (ถนนเพชรเกษม)	ปากตะวันตก
		ที่จุดซึ่งคลองแพรกสุวรรณ	
		บรรจบกับทางหลวงแผ่นดินหมายเลข ๔ (ถนนเพชรเกษม)	ไปทางทิศตะวันตกเฉียงใต้
		จนบรรจบกับ	
		เส้นขนานระยะ ๑,๐๐๐ เมตร	กับศูนย์กลางทางหลวงแผ่นดินหมายเลข ๔ (ถนนเพชรเกษม)
		เส้นขนานระยะ	
		๑,๐๐๐ เมตร	กับศูนย์กลางทางหลวงแผ่นดินหมายเลข ๔ (ถนนเพชรเกษม)
		และเส้นขนานระยะ	
		๕๐๐ เมตร	
		กับศูนย์กลางทางหลวงชนบท สข. ๑๐๐๑	
	ด้านตะวันตก	จดถนนศรีกาญจนะ	ปากตะวันออก
๔.๒๑	ด้านเหนือ	จดถนนบ้านโคกสัก - บ้านคลองยางแดง	ปากใต้
	ด้านตะวันออก	จดทางหลวงแผ่นดินหมายเลข ๔๒๘๗	ปากตะวันตก

ด้านใต้ จดมหาวิทยาลัยเทคโนโลยีราชมงคลศรีวิชัย วิทยาลัยรัตภูมิ
และถนนบุญการณณ์ ฟากเหนือ

- ด้านตะวันตก จดถนนศรีโคกสัก ฟากตะวันออก
- ๔.๒๒ ด้านเหนือ จดถนนสาย ข ๔ ฟากใต้
- ด้านตะวันออก จดถนนศรีโคกสัก ฟากตะวันตก
- ด้านใต้ จดถนนสาธารณะไม่ปรากฏชื่อ ฟากเหนือ
- ด้านตะวันตก จดถนนผลสามัคคี ฟากตะวันออก
- ๔.๒๓ ด้านเหนือ จดทางหลวงแผ่นดินหมายเลข ๔๐๖ ฟากใต้
- ด้านตะวันออก จดถนนสาย ข ๔ ฟากตะวันตก และถนนผลสามัคคี ฟากตะวันตก
- ด้านใต้ จดแนวเขตผังเมืองรวมด้านใต้ ซึ่งเป็นเส้นตรงที่ลากจากถนนผลสามัคคี

ที่จุดซึ่งถนนผลสามัคคีบรรจบกับถนนสาธารณะไม่ปรากฏชื่อ ฟากใต้ ไปทางทิศตะวันตกเฉียงใต้
จนบรรจบกับทางหลวงแผ่นดินหมายเลข ๔๐๖ ที่จุดซึ่งทางหลวงแผ่นดินหมายเลข ๔๐๖ บรรจบกับ
คลองรัตภูมิ ฝั่งเหนือ

ด้านตะวันตก จดทางหลวงแผ่นดินหมายเลข ๔๐๖ ฟากตะวันออก และที่ทำการ
องค์การบริหารส่วนตำบลเขาพระ

ทั้งนี้ ยกเว้นบริเวณหมายเลข ๕.๒๓ ที่กำหนดไว้เป็นสีเขียวมะกอก

๔.๒๔ ด้านเหนือ จดถนนสาธารณะไม่ปรากฏชื่อ ฟากใต้ ถนนบุญการณณ์ ฟากใต้
และมหาวิทยาลัยเทคโนโลยีราชมงคลศรีวิชัย วิทยาลัยรัตภูมิ

ด้านตะวันออก จดทางหลวงแผ่นดินหมายเลข ๔๒๘๗ ฟากตะวันตก

ด้านใต้ จดคลองเขาร้อน ฝั่งเหนือ

ด้านตะวันตก จดคลองเขาร้อน ฝั่งตะวันออก

๕. ที่ดินในบริเวณหมายเลข ๕.๑ ถึงหมายเลข ๕.๒๓ ที่กำหนดไว้เป็นสีเขียวมะกอก ให้เป็นที่ดิน
ประเภทสถาบันการศึกษา มีรายการดังต่อไปนี้

- ๕.๑ โรงเรียนบ้านไสท่อน
- ๕.๒ โรงเรียนวัดไทรใหญ่
- ๕.๓ โรงเรียนวัดจ้งโหลน
- ๕.๔ โรงเรียนวัดควนขัน
- ๕.๕ โรงเรียนชุมชนวัดโคกค้าย
- ๕.๖ โรงเรียนสำนักสงฆ์ศรีวิชัย
- ๕.๗ โรงเรียนมัธยมสิริวัณวรี ๒ สงขลา
- ๕.๘ โรงเรียนบ้านกองอิฐ
- ๕.๙ โรงเรียนบ้านทุ่งมะขาม
- ๕.๑๐ โรงเรียนวัดคูหาใน

- ๕.๑๑ โรงเรียนวัดคูหานอก
- ๕.๑๒ โรงเรียนวัดเจริญภูผา
- ๕.๑๓ โรงเรียนบ้านชายคลอง
- ๕.๑๔ โรงเรียนห้วยสมบูรณ์
- ๕.๑๕ วิทยาลัยเกษตรและเทคโนโลยีสงขลา
- ๕.๑๖ โรงเรียนวัดใหม่ทุ่งคา
- ๕.๑๗ โรงเรียนบ้านปลายละหาน
- ๕.๑๘ โรงเรียนบ้านม่วง
- ๕.๑๙ โรงเรียนบ้านควนสะอาด
- ๕.๒๐ โรงเรียนวัดรัตนวราราม
- ๕.๒๑ โรงเรียนชุมชนบ้านนาสีทอง
- ๕.๒๒ มหาวิทยาลัยเทคโนโลยีราชมงคลศรีวิชัย วิทยาลัยรัตภูมิ
- ๕.๒๓ โรงเรียนบ้านนาถึก

๖. ที่ดินในบริเวณหมายเลข ๖.๑ ถึงหมายเลข ๖.๒๑ ที่กำหนดไว้เป็นสี่เทาอ่อน ให้เป็นที่ดินประเภทสถาบันศาสนา มีรายการดังต่อไปนี้

- ๖.๑ วัดไสท่อน
- ๖.๒ วัดไทรใหญ่
- ๖.๓ วัดจิ่งโหลน
- ๖.๔ วัดควนหวาด
- ๖.๕ สำนักสงฆ์ศรีวิชัย
- ๖.๖ สำนักสงฆ์เกาะบก
- ๖.๗ วัดทุ่งมะขาม
- ๖.๘ วัดคูหาใน
- ๖.๙ วัดคูหานอก
- ๖.๑๐ วัดเจริญภูผา
- ๖.๑๑ ฌาปนสถานเคียนตุชัย
- ๖.๑๒ วัดห้วยลาด
- ๖.๑๓ วัดธรรมาวาส
- ๖.๑๔ วัดเขตกน้ำ

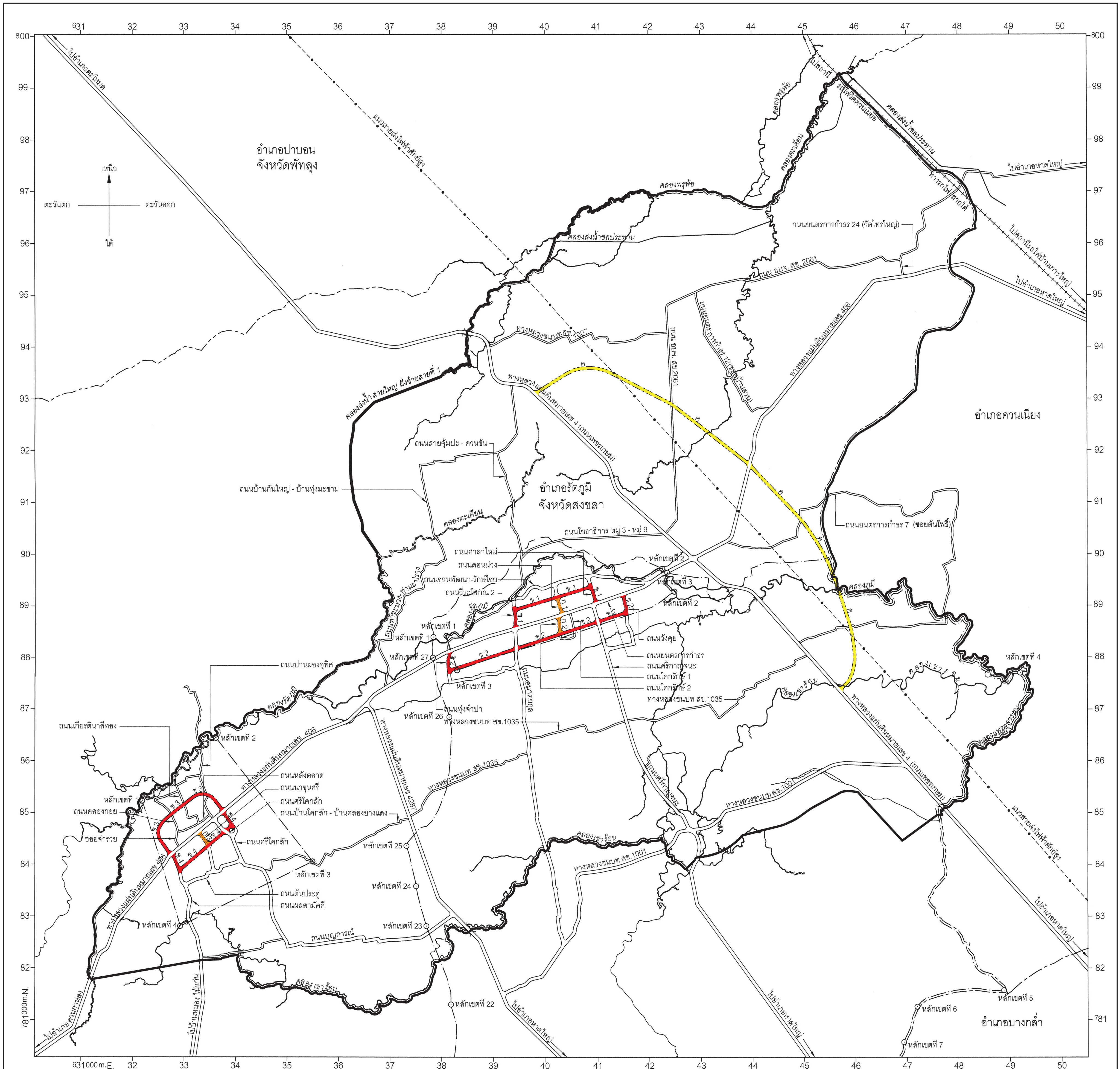
- ๖.๑๕ วัดรัตภูมิธรรมาวาส
- ๖.๑๖ สำนักสงฆ์คอกช้าง
- ๖.๑๗ วัดใหม่ทุ่งคา
- ๖.๑๘ วัดบ้านม่วงทอง
- ๖.๑๙ วัดรัตนวราราม
- ๖.๒๐ วัดนาสีทอง
- ๖.๒๑ วัดเนินสุวรรณชัยเจริญธรรม

๗. ที่ดินในบริเวณหมายเลข ๗.๑ ถึงหมายเลข ๗.๑๕ ที่กำหนดไว้เป็นสีน้ำเงิน ให้เป็นที่ดินประเภทสถาบันราชการ การสาธารณูปโภคและสาธารณูปการ มีรายการดังต่อไปนี้

- ๗.๑ ที่ทำการองค์การบริหารส่วนตำบลควนรู
- ๗.๒ ที่ทำการองค์การบริหารส่วนตำบลคูหาใต้
- ๗.๓ โรงพยาบาลส่งเสริมสุขภาพตำบลควนรู
- ๗.๔ หน่วยบริการประชาชนสถานีตำรวจภูธร อำเภอรัตภูมิ
- ๗.๕ หมวดการทางรัตภูมิที่ ๑ แขวงการทางสตูล
- ๗.๖ สำนักงานเทศบาลเมืองกำแพงเพชร
- ๗.๗ ที่ว่าการอำเภอรัตภูมิ สำนักงานเทศบาลตำบลกำแพงเพชร สถานีตำรวจภูธรอำเภอรัตภูมิ สำนักงานที่ดินจังหวัดสงขลา สาขารัตภูมิ ห้องสมุดประชาชน สำนักงานชุมสายโทรศัพท์อำเภอรัตภูมิ สำนักงานเกษตรอำเภอรัตภูมิ และศาลาเฉลิมพระเกียรติ
- ๗.๘ ที่ทำการไปรษณีย์โทรเลขรัตภูมิ และสำนักงานสาธารณสุขอำเภอรัตภูมิ
- ๗.๙ โรงพยาบาลรัตภูมิ
- ๗.๑๐ ที่ทำการองค์การบริหารส่วนตำบลท่าชะมวง
- ๗.๑๑ ฝ่ายส่งน้ำและบำรุงรักษาที่ ๓
- ๗.๑๒ สถานีวนวัฒนวิจัยสงขลา สำนักวิจัยการจัดการป่าไม้และผลิตผลป่าไม้ กรมป่าไม้
- ๗.๑๓ โรงพยาบาลส่งเสริมสุขภาพตำบลนาสีทอง
- ๗.๑๔ สำนักงานเทศบาลตำบลนาสีทอง
- ๗.๑๕ ที่ทำการองค์การบริหารส่วนตำบลเขาพระ

แผนผังแสดงโครงการคมนาคมและขนส่งท้ายกฎกระทรวง
ให้ใช้บังคับผังเมืองรวมชุมชนกำแพงเพชร - นาสีทอง จังหวัดสงขลา
พ.ศ. 2558

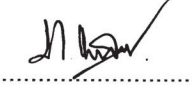
มาตราส่วน 1: 40,000

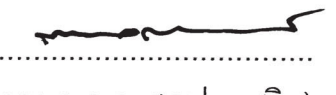


- เครื่องหมาย**
- แนวเขตผังเมืองรวม
 - - - - - เขตจังหวัด
 - - - - - เขตอำเภอ
 - เขตเทศบาล
 - แนวสายส่งไฟฟ้าทึบ
 - ถนนเดิม
 - == ถนนเดิมขยาย
 - === ถนนโครงการ
 - +++++ ทางรถไฟ
 - สะพาน
 - ~ แม่น้ำ คลอง ทั่วไป
 - คลองส่งน้ำ คลองระบายน้ำ

- ความกว้างของเขตทาง**
- ⊖ ก ขนาดเขตทาง 16.00 เมตร
 - ⊖ ข ขนาดเขตทาง 20.00 เมตร
 - ⊖ ค ขนาดเขตทาง 80.00 เมตร

ผังเมืองรวมชุมชนกำแพงเพชร - นาสีทอง จังหวัดสงขลา


(นายประสงค์ แผ่สุวรรณ)
ผู้อำนวยการสำนักวิศวกรรมผังเมือง


(นายมนชอล สุดประเสริฐ)
อธิบดีกรมโยธาธิการและผังเมือง

รายการประกอบแผนผังแสดงโครงการคมนาคมและขนส่งท้ายกฎกระทรวง
ให้ใช้บังคับผังเมืองรวมชุมชนกำแพงเพชร - นาสีทอง จังหวัดสงขลา
พ.ศ. ๒๕๕๘

ถนนตามแผนผังแสดงโครงการคมนาคมและขนส่ง แบ่งเป็น ๓ ขนาด คือ

๑. ถนนแบบ ก ขนาดเขตทาง ๑๖.๐๐ เมตร จำนวน ๓ สาย ดังนี้

ถนนสาย ก ๑ เป็นถนนเดิมกำหนดให้ขยายเขตทาง คือ ถนนดอนม่วง เริ่มต้นจากถนนยนตรการกำธร ไปทางทิศตะวันตกเฉียงเหนือตามแนวถนนเดิม ระยะประมาณ ๓๕๐ เมตร จนวนบรรจบกับถนนสาย ข ๑

ถนนสาย ก ๒ เป็นถนนเดิมกำหนดให้ขยายเขตทาง คือ ถนนโคกรักษ์ ๒ เริ่มต้นจากถนนยนตรการกำธร ไปทางทิศใต้ตามแนวถนนเดิม ระยะประมาณ ๓๖๐ เมตร จนวนบรรจบกับถนนสาย ข ๒

ถนนสาย ก ๓ เป็นถนนเดิมกำหนดให้ขยายเขตทาง คือ ถนนนาขุนศรี เริ่มต้นจากทางหลวงแผ่นดินหมายเลข ๔๐๖ ไปทางทิศตะวันออกเฉียงใต้ตามแนวถนนเดิม ระยะประมาณ ๓๓๐ เมตร จนวนบรรจบกับถนนสาย ข ๔

๒. ถนนแบบ ข ขนาดเขตทาง ๒๐.๐๐ เมตร จำนวน ๔ สาย ดังนี้

ถนนสาย ข ๑ เป็นถนนเดิมกำหนดให้ขยายเขตทาง คือ ถนนวีระโสภณ ๒ และถนนศาลาใหม่ และถนนโครงการกำหนดให้ก่อสร้างใหม่ เริ่มต้นจากถนนยนตรการกำธร ไปทางทิศตะวันตกเฉียงเหนือตามแนวถนนวีระโสภณ ๒ ระยะประมาณ ๓๕๐ เมตร ไปทางทิศตะวันออกเฉียงเหนือ ระยะประมาณ ๘๗๐ เมตร ตัดกับถนนดอนม่วง (ถนนสาย ก ๑) ที่บริเวณห่างจากถนนดอนม่วง (ถนนสาย ก ๑) บรรจบกับถนนยนตรการกำธร ไปทางทิศตะวันตกเฉียงเหนือตามแนวถนนดอนม่วง (ถนนสาย ก ๑) ระยะประมาณ ๓๕๐ เมตร ไปทางทิศตะวันออกเฉียงเหนือ ระยะประมาณ ๖๘๐ เมตร บรรจบกับถนนศาลาใหม่ ที่บริเวณห่างจากถนนศาลาใหม่บรรจบกับถนนยนตรการกำธร ไปทางทิศตะวันตกเฉียงเหนือตามแนวถนนศาลาใหม่ ระยะประมาณ ๓๓๐ เมตร ไปทางทิศตะวันตกเฉียงใต้ตามแนวถนนศาลาใหม่ จนวนบรรจบกับถนนยนตรการกำธร

ถนนสาย ข ๒ เป็นถนนเดิมกำหนดให้ขยายเขตทาง คือ ถนนทุ่งจำปา และถนนวังคุย และถนนโครงการกำหนดให้ก่อสร้างใหม่ เริ่มต้นจากถนนยนตรการกำธร ไปทางทิศตะวันตกเฉียงใต้ตามแนวถนนทุ่งจำปา ระยะประมาณ ๓๗๐ เมตร ไปทางทิศตะวันออกเฉียงเหนือ ระยะประมาณ ๑,๓๗๐ เมตร ตัดกับถนนอมาตยกุล ที่บริเวณห่างจากถนนอมาตยกุลบรรจบกับถนนยนตรการกำธร ไปทางทิศใต้ตามแนวถนนอมาตยกุล ระยะประมาณ ๓๙๐ เมตร ไปทางทิศตะวันออกเฉียงเหนือ

ระยะประมาณ ๙๔๐ เมตร ตัดกับถนนโคกรักษ์ ๒ (ถนนสาย ก ๒) ที่บริเวณห่างจากถนนโคกรักษ์ ๒ (ถนนสาย ก ๒) บรรจบกับถนนยนตรการกำธร ไปทางทิศใต้ตามแนวถนนโคกรักษ์ ๒ (ถนนสาย ก ๒) ระยะประมาณ ๓๖๐ เมตร ไปทางทิศตะวันออกเฉียงเหนือ ระยะประมาณ ๒๘๐ เมตร ตัดกับถนนโคกรักษ์ ๑ ที่บริเวณห่างจากถนนโคกรักษ์ ๑ บรรจบกับถนนยนตรการกำธร ไปทางทิศตะวันตกเฉียงใต้ ตามแนวถนนโคกรักษ์ ๑ ระยะประมาณ ๓๕๐ เมตร ไปทางทิศตะวันออกเฉียงเหนือ ระยะประมาณ ๔๙๐ เมตร ตัดกับถนนศรีกาญจนะ ที่บริเวณห่างจากถนนศรีกาญจนะบรรจบกับถนนยนตรการกำธร ไปทางทิศตะวันออกเฉียงใต้ตามแนวถนนศรีกาญจนะ ระยะประมาณ ๓๕๐ เมตร ไปทางทิศตะวันออกเฉียงเหนือ ระยะประมาณ ๕๘๐ เมตร บรรจบกับถนนวังคุษ ที่บริเวณห่างจากถนนวังคุษบรรจบกับถนนยนตรการกำธร ไปทางทิศตะวันออกเฉียงใต้ตามแนวถนนวังคุษ ระยะประมาณ ๓๖๐ เมตร ไปทางทิศตะวันตกเฉียงเหนือ ตามแนวถนนวังคุษ จนบรรจบกับถนนยนตรการกำธร

ถนนสาย ข ๓ เป็นถนนโครงการกำหนดให้ก่อสร้างใหม่ เริ่มต้นจากทางหลวงแผ่นดิน หมายเลข ๔๐๖ ที่บริเวณห่างจากทางหลวงแผ่นดินหมายเลข ๔๐๖ บรรจบกับซอยจ่ารวาย ไปทางทิศตะวันตกเฉียงใต้ ตามแนวทางหลวงแผ่นดินหมายเลข ๔๐๖ ระยะประมาณ ๒๒๐ เมตร ไปทางทิศตะวันตกเฉียงเหนือและทิศตะวันออกเฉียงเหนือ ระยะประมาณ ๙๕๐ เมตร ตัดกับถนนคลองกอย ที่บริเวณห่างจากถนนคลองกอยบรรจบกับซอยจ่ารวาย ไปทางทิศตะวันตกเฉียงเหนือตามแนวถนนคลองกอย ระยะประมาณ ๓๕๐ เมตร ไปทางทิศตะวันออกเฉียงเหนือ ระยะประมาณ ๓๑๐ เมตร ตัดกับถนนเกียรตินาสีทอง ที่บริเวณห่างจากถนนเกียรตินาสีทองบรรจบกับถนนหลังตลาด ไปทางทิศตะวันตกเฉียงเหนือ ตามแนวถนนเกียรตินาสีทอง ระยะประมาณ ๖๐๐ เมตร ไปทางทิศตะวันออกเฉียงเหนือและทิศตะวันออกเฉียงใต้ ระยะประมาณ ๕๐๐ เมตร ตัดกับถนนปานผองอุทิศ ที่บริเวณห่างจากถนนปานผองอุทิศบรรจบกับถนนหลังตลาด ไปทางทิศตะวันตกเฉียงเหนือและทิศตะวันออกเฉียงเหนือตามแนวถนนปานผองอุทิศ ระยะประมาณ ๔๓๐ เมตร ไปทางทิศตะวันออกเฉียงใต้ ระยะประมาณ ๔๖๐ เมตร จนบรรจบกับทางหลวงแผ่นดิน หมายเลข ๔๐๖ ที่บริเวณทางหลวงแผ่นดินหมายเลข ๔๐๖ บรรจบกับถนนศรีโคกสัก (ถนนสาย ข ๔)

ถนนสาย ข ๔ เป็นถนนเดิมกำหนดให้ขยายเขตทาง คือ ถนนผลสามัคคี และถนนไม่ปรากฏชื่อ และถนนโครงการกำหนดให้ก่อสร้างใหม่ เริ่มต้นจากทางหลวงแผ่นดินหมายเลข ๔๐๖ ไปทางทิศตะวันออกเฉียงใต้ ตามแนวถนนผลสามัคคี ระยะประมาณ ๓๖๐ เมตร ไปทางทิศตะวันออกเฉียงเหนือ ระยะประมาณ ๗๕๐ เมตร ตัดกับถนนนาขุนศรี (ถนนสาย ก ๓) ที่บริเวณห่างจากถนนนาขุนศรี (ถนนสาย ก ๓) บรรจบกับทางหลวงแผ่นดินหมายเลข ๔๐๖ ไปทางทิศตะวันออกเฉียงใต้ตามแนวถนนนาขุนศรี (ถนนสาย ก ๓) ระยะประมาณ ๓๓๐ เมตร ไปทางทิศตะวันออกเฉียงเหนือ ระยะประมาณ ๔๓๐ เมตร ตัดกับถนนศรีโคกสัก ที่บริเวณห่างจากถนนศรีโคกสักบรรจบกับทางหลวงแผ่นดินหมายเลข ๔๐๖

ไปทางทิศตะวันออกเฉียงใต้ตามแนวถนนศรีโคกสัก ระยะประมาณ ๓๓๐ เมตร ไปทางทิศตะวันออกเฉียงเหนือ ระยะประมาณ ๑๘๐ เมตร บรรจบกับถนนไม่ปรากฏชื่อ ที่บริเวณห่างจากถนนไม่ปรากฏชื่อบรรจบกับ ทางหลวงแผ่นดินหมายเลข ๔๐๖ ไปทางทิศตะวันออกเฉียงใต้ตามแนวถนนไม่ปรากฏชื่อ ระยะประมาณ ๓๓๐ เมตร ไปทางทิศตะวันตกเฉียงเหนือตามแนวถนนไม่ปรากฏชื่อ จนบรรจบกับทางหลวงแผ่นดิน หมายเลข ๔๐๖

๓. ถนนแบบ ค ขนาดเขตทาง ๘๐.๐๐ เมตร จำนวน ๑ สาย ดังนี้

ถนนสาย ค เป็นถนนโครงการกำหนดให้ก่อสร้างใหม่ เริ่มต้นจากทางหลวงแผ่นดิน หมายเลข ๔ (ถนนเพชรเกษม) ที่บริเวณห่างจากทางหลวงแผ่นดินหมายเลข ๔ (ถนนเพชรเกษม) บรรจบกับทางหลวงชนบท สข. ๑๐๐๗ ไปทางทิศตะวันออกเฉียงใต้ตามแนวทางหลวงแผ่นดินหมายเลข ๔ (ถนนเพชรเกษม) ระยะประมาณ ๑,๔๘๐ เมตร ไปทางทิศตะวันออกเฉียงเหนือและทิศตะวันออกเฉียงใต้ ระยะประมาณ ๒,๙๓๐ เมตร ตัดกับถนน อบจ. สข. ๒๐๖๑ ที่บริเวณห่างจากถนน อบจ. สข. ๒๐๖๑ บรรจบกับทางหลวงแผ่นดินหมายเลข ๔ (ถนนเพชรเกษม) ไปทางทิศตะวันออกเฉียงเหนือและทิศเหนือ ตามแนวถนน อบจ. สข. ๒๐๖๑ ระยะประมาณ ๒,๕๘๐ เมตร ไปทางทิศตะวันออกเฉียงใต้ ระยะประมาณ ๑,๙๑๐ เมตร ตัดกับทางหลวงแผ่นดินหมายเลข ๔๐๖ ที่บริเวณห่างจากทางหลวงแผ่นดิน หมายเลข ๔๐๖ บรรจบกับทางหลวงแผ่นดินหมายเลข ๔ (ถนนเพชรเกษม) ไปทางทิศตะวันออกเฉียงเหนือ ตามแนวทางหลวงแผ่นดินหมายเลข ๔๐๖ ระยะประมาณ ๒,๓๐๐ เมตร ไปทางทิศตะวันออกเฉียงใต้ ระยะประมาณ ๑,๔๕๐ เมตร ตัดกับถนนนยนตรการกำธร ๗ (ซอยตันโพธิ์) ที่บริเวณห่างจากถนนนยนตรการกำธร ๗ (ซอยตันโพธิ์) บรรจบกับทางหลวงแผ่นดินหมายเลข ๔๐๖ ไปทางทิศตะวันออกเฉียงใต้ ทิศตะวันออก และทิศตะวันออกเฉียงเหนือตามแนวถนนนยนตรการกำธร ๗ (ซอยตันโพธิ์) ระยะประมาณ ๑,๗๘๐ เมตร ไปทางทิศตะวันออกเฉียงใต้ ระยะประมาณ ๒,๓๐๐ เมตร ตัดกับถนนไม่ปรากฏชื่อ ที่บริเวณห่างจาก ถนนไม่ปรากฏชื่อบรรจบกับทางหลวงแผ่นดินหมายเลข ๔ (ถนนเพชรเกษม) ไปทางทิศตะวันออกเฉียงเหนือ ตามแนวถนนไม่ปรากฏชื่อ ระยะประมาณ ๑,๑๐๐ เมตร ไปทางทิศตะวันออกเฉียงใต้ และทิศตะวันตกเฉียงใต้ ระยะประมาณ ๑,๓๔๐ เมตร จนบรรจบกับทางหลวงแผ่นดินหมายเลข ๔ (ถนนเพชรเกษม) ที่บริเวณห่างจากทางหลวงแผ่นดินหมายเลข ๔ (ถนนเพชรเกษม) บรรจบกับทางหลวงชนบท สข. ๑๐๓๕ ไปทางทิศตะวันออกเฉียงใต้ตามแนวทางหลวงแผ่นดินหมายเลข ๔ (ถนนเพชรเกษม) ระยะประมาณ ๙๒๐ เมตร

หมายเหตุ :- เหตุผลในการประกาศใช้กฎกระทรวงฉบับนี้ คือ โดยที่สมควรกำหนดให้ใช้บังคับผังเมืองรวม ในท้องที่ตำบลควนรู ตำบลคูหาใต้ ตำบลท่าชะมวง ตำบลกำแพงเพชร และตำบลเขาพระ อำเภอรัตภูมิ จังหวัดสงขลา เพื่อใช้เป็นแนวทางในการพัฒนา และการดำรงรักษาเมืองและบริเวณที่เกี่ยวข้องหรือชนบท ในด้านการใช้ประโยชน์ในทรัพย์สิน การคมนาคมและการขนส่ง การสาธารณูปโภค บริการสาธารณะ และสภาพแวดล้อม ทั้งนี้ เพื่อให้บรรลุวัตถุประสงค์ของการผังเมือง และโดยที่มาตรา ๒๖ วรรคหนึ่ง แห่งพระราชบัญญัติการผังเมือง พ.ศ. ๒๕๑๘ ซึ่งแก้ไขเพิ่มเติมโดยพระราชบัญญัติการผังเมือง (ฉบับที่ ๓) พ.ศ. ๒๕๓๕ บัญญัติว่า การใช้บังคับผังเมืองรวมให้กระทำโดยกฎกระทรวง จึงจำเป็นต้องออกกฎกระทรวงนี้