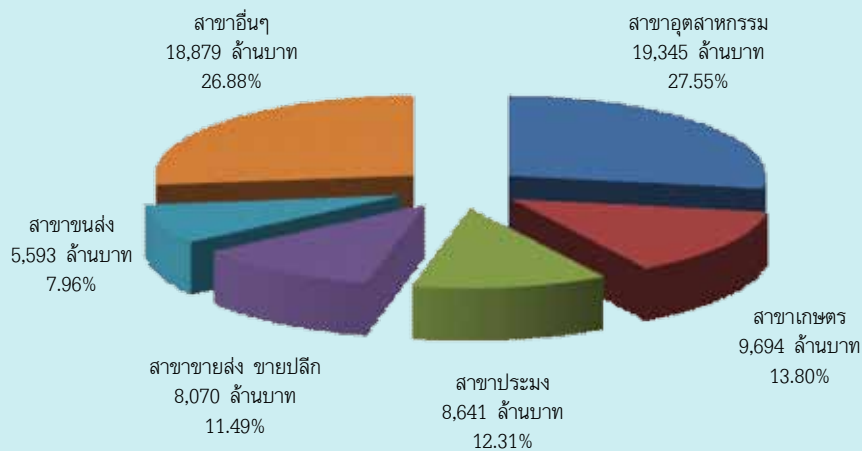


## สภาพทางเศรษฐกิจ

### โครงสร้างเศรษฐกิจจังหวัด

โครงสร้างเศรษฐกิจของจังหวัดสงขลา ขึ้นกับการผลิตในสาขาอุตสาหกรรม สาขาเกษตร สาขาประมง และสาขาขายส่ง ขายปลีก เป็นลำดับ คิดเป็นสัดส่วนร้อยละ 27.55 13.80 12.31 และ 11.49 ตามลำดับ ทั้งนี้ปัจจัยหลักในการขับเคลื่อนเศรษฐกิจ คือ ยางพารา อุตสาหกรรมที่เกี่ยวข้องกับยางพารา และผลิตภัณฑ์แปรรูปอาหารทะเล

**โครงสร้างเศรษฐกิจจังหวัด ปี พ.ศ. 2550**  
(พิจารณาจากตัวเลขผลิตภัณฑ์มวลรวมจังหวัดสงขลา ณ ราคาคงที่)



ที่มา : สำนักงานคณะกรรมการพัฒนาการเศรษฐกิจและสังคมแห่งชาติ

ตารางแสดงข้อมูลผลิตภัณฑ์มวลรวมจังหวัดสงขลา (16 สาขาการผลิต)  
ปี พ.ศ. 2550 ณ ราคาประจำปี

หน่วย : ล้านบาท

สาขาการผลิต	2550 p1
<b>ภาคเกษตร</b>	<b>49,322</b>
สาขาเกษตรกรรม การล่าสัตว์ และการป่าไม้	32,776
สาขาประมง	16,546
<b>ภาคนอกเกษตร</b>	<b>119,289</b>
สาขาเหมืองแร่ เหมืองหิน	529
สาขาอุตสาหกรรม	49,293
สาขาไฟฟ้า ประปา	3,175
สาขาการก่อสร้าง	5,537
สาขาการขายส่ง ขายปลีก	16,372
สาขาโรงแรมและภัตตาคาร	4,243
สาขาขนส่ง คมนาคม	8,326
สาขาตัวกลางทางการเงิน	4,960
สาขาบริการอสังหาริมทรัพย์	3,707
สาขาบริหารราชการแผ่นดิน	7,996
สาขาการศึกษา	10,585
สาขาบริการสุขภาพ	3,711
สาขาบริการชุมชนสังคม	792
สาขาลูกจ้างในครัวเรือน	63
<b>ผลิตภัณฑ์มวลรวมจังหวัด (GPP)</b>	<b>168,611</b>
<b>รายได้เฉลี่ยประชากร (บาท/คน/ปี)</b>	<b>119,620</b>

ที่มา : สำนักงานคณะกรรมการพัฒนาการเศรษฐกิจและสังคมแห่งชาติ (p1 ตัวเลขเบื้องต้น)

## ภาวะเศรษฐกิจจังหวัดสงขลา ปี พ.ศ. 2551

เศรษฐกิจโดยรวมจังหวัดสงขลา ในปี พ.ศ. 2551 ขยายตัวเพิ่มขึ้นเมื่อเทียบกับปีที่แล้ว แต่เริ่มมีสัญญาณชะลอตัวลงตั้งแต่ปลายไตรมาสที่ 3 ของปี 2551 ทั้งเศรษฐกิจด้านอุปทาน และด้านอุปสงค์ ส่วนด้านเสถียรภาพทางเศรษฐกิจ พิจารณาจากดัชนีราคาผู้บริโภคเร่งตัวสูงขึ้นจากปีที่แล้ว เป็นผลมาจากการปรับเพิ่มขึ้นของราคาน้ำมัน ในขณะที่สถานการณ์ด้านการจ้างงาน มีการจ้างงานลดลงต่อเนื่องตั้งแต่ไตรมาสที่ 1 โดยเป็นการลดลงของลูกจ้างในภาคเอกชนเนื่องจากผู้ประกอบการส่วนใหญ่ได้รับผลกระทบจากภาวะเศรษฐกิจชะลอตัว

### 1. เศรษฐกิจด้านอุปทาน (ด้านการผลิต)

การผลิตโดยรวมของจังหวัด ขยายตัวเพิ่มขึ้นจากปีที่แล้ว แต่เริ่มมีสัญญาณชะลอตัวลงตั้งแต่ปลายไตรมาสที่ 3 ของปี 2551 ซึ่งวัดได้จากการผลิตในภาคการเกษตร ผลผลิตพืชเศรษฐกิจที่สำคัญ คือ ยางพารา มูลค่าผลผลิตยางพาราทั้งหมดเพิ่มขึ้นเมื่อเทียบกับปีที่แล้ว เนื่องจากยังคงมีความต้องการยางพาราในตลาดต่างประเทศ ส่งผลให้ราคายางพาราปรับสูงขึ้น อย่างไรก็ตามจากปัญหาวิกฤติเศรษฐกิจในสหรัฐอเมริกา ซึ่งส่งผลให้เศรษฐกิจโลกชะลอตัว ประกอบกับการลดลงของราคาน้ำมันในตลาดโลก ทำให้ราคายางพาราปรับลดลงต่อเนื่องตั้งแต่ปลายไตรมาสที่ 3 จากสถานการณ์ดังกล่าว ส่งผลกระทบต่อการผลิตในภาคอุตสาหกรรม โดยเฉพาะอุตสาหกรรมที่เกี่ยวข้องกับยางพารามีการผลิตลดลง ส่วนด้านบริการและการท่องเที่ยวของจังหวัดขยายตัวเพิ่มขึ้น เนื่องจากการจัดกิจกรรมส่งเสริมและกระตุ้นการท่องเที่ยวของหน่วยงานภาครัฐและภาคเอกชนอย่างต่อเนื่อง

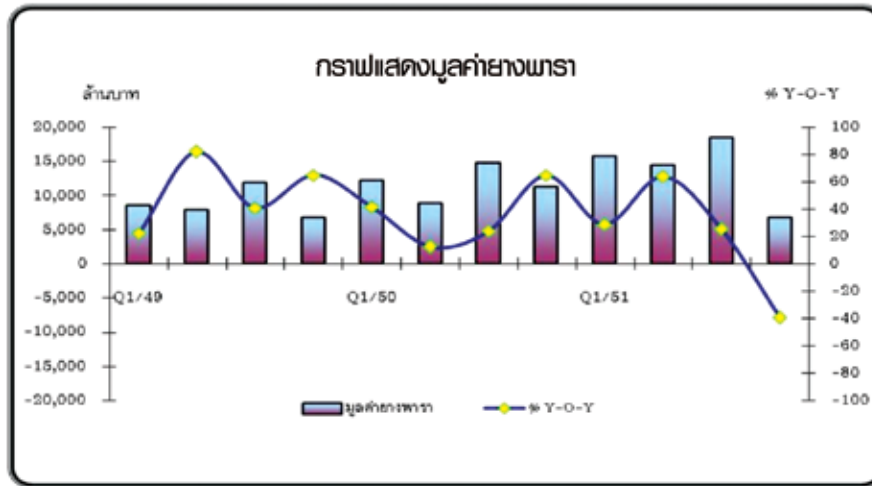
#### 1.1 ภาคการเกษตร

การผลิตภาคการเกษตร โดยรวมขยายตัวเพิ่มขึ้นจากปีที่แล้ว แต่เริ่มส่งสัญญาณชะลอตัวลง ตั้งแต่ปลายไตรมาสที่ 3 ของปี 2551

##### 1.1.1 สาขาเกษตรกรรม

การผลิตในสาขาเกษตรกรรม ปี 2551 โดยรวมเพิ่มขึ้นเมื่อเทียบกับปีที่แล้ว พิจารณาจากพืชเศรษฐกิจที่สำคัญ คือ ยางพารา มูลค่าผลผลิตยางพาราทั้งหมด มีจำนวน 55,561.54 ล้านบาท เพิ่มขึ้นร้อยละ 18.04 เมื่อเทียบกับปีที่แล้ว เนื่องจากยังคงมีความต้องการยางพาราในตลาดต่างประเทศ ส่งผลให้ราคายางพาราปรับสูงขึ้นต่อเนื่องตั้งแต่ไตรมาสที่ 1 ถึงไตรมาสที่ 3 ของปี โดยราคายางแผ่นดิบคุณภาพ 3 เฉลี่ยทั้งปีอยู่ที่กิโลกรัมละ 79.69 บาท เพิ่มขึ้นร้อยละ 10.47 เมื่อเทียบกับปีที่แล้ว น้ำยางข้นเฉลี่ยทั้งปี กิโลกรัมละ 75.62 บาท เพิ่มขึ้นจากปีที่แล้ว ร้อยละ 10.80 อย่างไรก็ตามราคายางพาราปรับตัวลดลงต่อเนื่องตั้งแต่ปลายไตรมาสที่ 3 โดยมีสาเหตุหลักมาจากปัญหาวิกฤติเศรษฐกิจในสหรัฐอเมริกา ซึ่งส่งผลให้เศรษฐกิจโลกชะลอตัว โดยเฉพาะอุตสาหกรรมผลิตยานยนต์ ทำให้ประเทศจีนและญี่ปุ่นลดการนำเข้ายางพาราซึ่งเป็นวัตถุดิบจากประเทศไทย ประกอบกับการลดลงของราคาน้ำมันในตลาดโลก มีผลทำให้ยางสังเคราะห์ซึ่งเป็นผลพลอยได้จากการผลิตน้ำมันมีราคาลดลงตามไปด้วย เหล่านี้เป็นปัจจัยกดดันทำให้ราคายางพาราปรับลดลง





ที่มา : สำนักงานเกษตรจังหวัดสงขลา

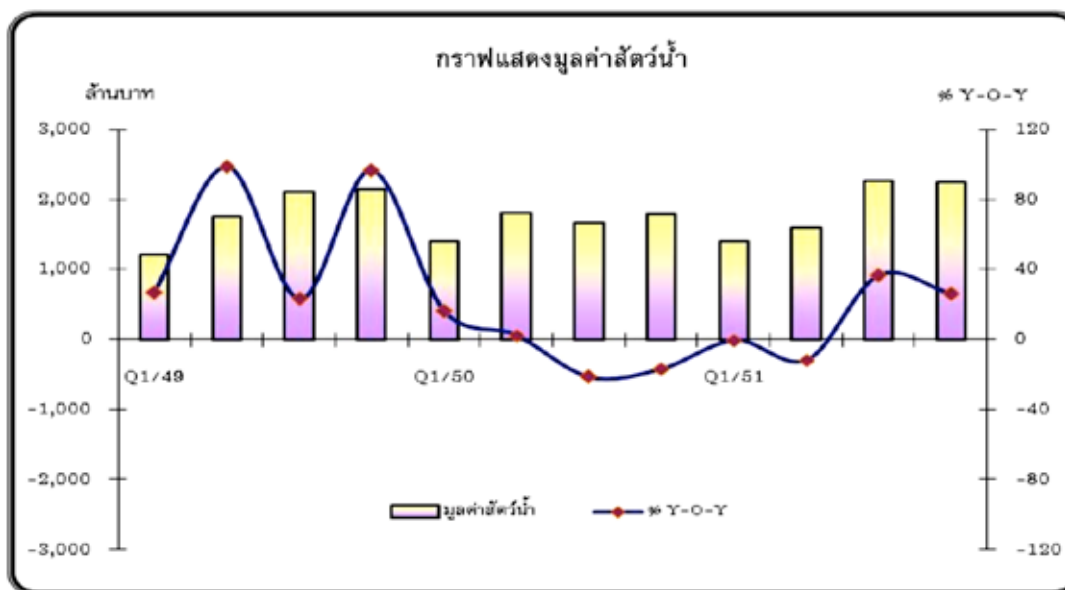
### ตารางเครื่องชี้ภาวะเศรษฐกิจด้านอุปทาน สาขาเกษตรกรรม

รายการ	หน่วย	ปี พ.ศ.2550	ปี พ.ศ.2551				
			Q1	Q2	Q3	Q4	รวมทั้งปี
ปริมาณยางทั้งหมด	ตัน	690,115.26	196,870.94	159,995.50	202,347.25	145,878.26	705,091.95
อัตราการเปลี่ยนแปลง (%Y-O-Y)	ร้อยละ	36.52	14.11	27.08	-13.21	-7.99	2.17
มูลค่ายางทั้งหมด	ล้านบาท	47,070.30	15,755.03	14,492.80	18,474.89	6,838.81	55,561.54
อัตราการเปลี่ยนแปลง (%Y-O-Y)	ร้อยละ	33.90	28.93	63.98	25.26	-39.28	18.04
ราคาเฉลี่ยยางแผ่นดิบคุณภาพ 3	ล้านบาท	72.14	81.86	92.23	95.10	49.57	79.69
อัตราการเปลี่ยนแปลง (%Y-O-Y)	ร้อยละ	0.58	14.45	23.18	43.96	-34.85	10.47
ราคาเฉลี่ยน้ำยางข้น	ล้านบาท	68.25	79.27	87.46	89.35	46.38	75.62
อัตราการเปลี่ยนแปลง (%Y-O-Y)	ร้อยละ	-0.61	11.94	24.25	43.46	-33.27	10.80

ที่มา : สำนักงานเกษตรจังหวัดสงขลา

## 1.1.2 สาขาประมง

การทำประมง ขยายตัวจากปีที่แล้ว ทั้งการทำประมงทะเล และประมงน้ำจืด โดยในปี 2551 มูลค่าผลผลิตสัตว์น้ำทั้งหมดขยายตัวจากปีที่แล้ว ร้อยละ 12.89 แยกเป็นมูลค่าผลผลิตสัตว์น้ำเลี้ยง ขยายตัวร้อยละ 23.88 เมื่อเทียบกับปีที่แล้ว ขณะที่การทำประมงทะเล พิจารณาจากมูลค่าสัตว์น้ำขึ้นท่า ขยายตัวเล็กน้อยจากปีที่แล้วร้อยละ 0.75 เนื่องจากต้นทุนการทำประมงอยู่ในระดับสูง และการทำประมงในประเทศเพื่อนบ้านมีความเข้มงวดมากขึ้น ส่วนการเพาะเลี้ยงกุ้งขาว ผลผลิตออกสู่ตลาดเพิ่มขึ้น ทำให้มูลค่าผลผลิตกุ้งขาวขยายตัวเพิ่มขึ้นจากปีที่แล้ว ร้อยละ 32.55 เป็นผลมาจากเกษตรกรมีความกังวลกับสภาพอากาศที่แปรปรวน และราคากุ้งที่อาจปรับลดลง จึงเร่งนำผลผลิตออกจำหน่าย โดยราคากุ้งขาวในปีนี้อเฉลี่ยกิโลกรัมละ 125.48 บาท เพิ่มขึ้นจากปีที่แล้ว ร้อยละ 26.32



ที่มา : สำนักงานประมงจังหวัดสงขลา





### ตารางเครื่องชี้ภาวะเศรษฐกิจด้านอุปทาน สาขาประมง

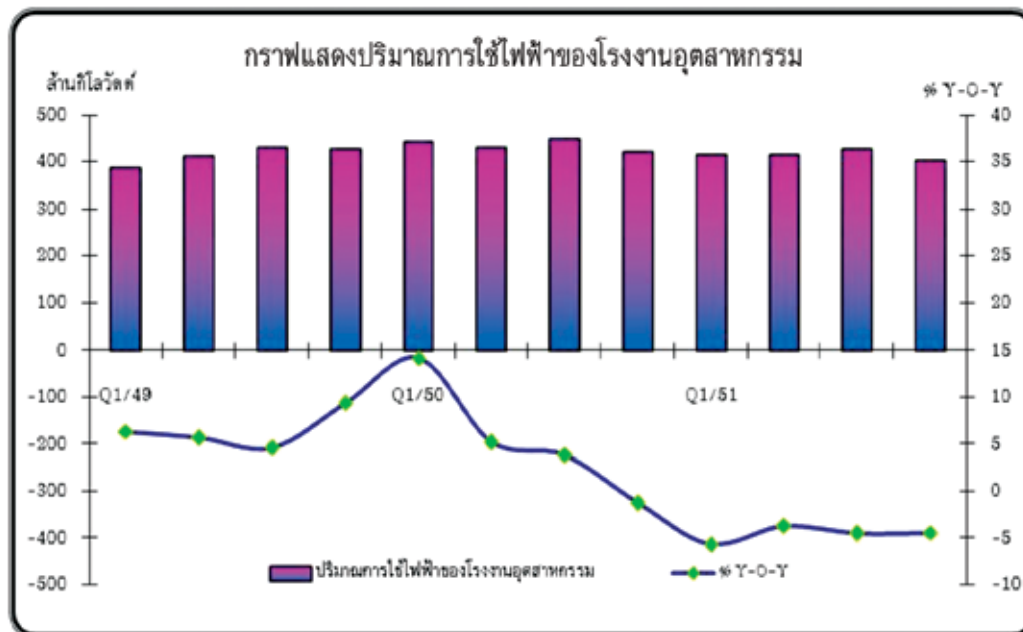
รายการ	หน่วย	ปี พ.ศ. 2550	ปี พ.ศ.2551				รวมทั้งปี
			Q1	Q2	Q3	Q4	
ปริมาณสัตว์น้ำทั้งหมด	ตัน	141,380.11	26,487.10	29,414.70	34,503.11	39,750.88	130,155.79
อัตราการเปลี่ยนแปลง (%Y-O-Y)	ร้อยละ	-9.54	-9.10	-25.11	-10.06	14.88	-7.94
มูลค่าสัตว์น้ำทั้งหมด	ล้านบาท	6,656.20	1,401.06	1,588.83	2,268.83	2,255.32	7,514.04
อัตราการเปลี่ยนแปลง (%Y-O-Y)	ร้อยละ	-7.86	-0.28	-11.74	36.43	26.14	12.89
ปริมาณสัตว์น้ำขึ้นท่า	ตัน	46,310.40	10,618.13	12,492.11	11,046.30	13,717.52	47,874.06
อัตราการเปลี่ยนแปลง (%Y-O-Y)	ร้อยละ	-21.56	-2.22	-2.49	-8.18	29.29	3.38
มูลค่าสัตว์น้ำขึ้นท่า	ล้านบาท	2,215.70	518.95	618.58	556.20	538.66	2,232.40
อัตราการเปลี่ยนแปลง (%Y-O-Y)	ร้อยละ	-25.82	-1.34	0.83	-2.07	5.98	0.75
ปริมาณสัตว์น้ำเลี้ยง	ตัน	44,108.39	7,662.76	7,742.80	14,168.32	17,313.29	46,887.17
อัตราการเปลี่ยนแปลง (%Y-O-Y)	ร้อยละ	18.50	-0.47	-37.46	18.85	43.00	6.30
มูลค่าสัตว์น้ำเลี้ยง	ล้านบาท	4,135.68	851.16	930.46	1,666.18	1,675.47	5,123.28
อัตราการเปลี่ยนแปลง (%Y-O-Y)	ร้อยละ	7.99	4.55	-15.47	65.47	38.02	23.88
ปริมาณกุ้งขาว	ตัน	36,003.73	6,541.74	6,934.12	11,990.04	14,489.94	39,955.84
อัตราการเปลี่ยนแปลง (%Y-O-Y)	ร้อยละ	15.77	-3.01	-38.85	24.87	74.19	10.98
มูลค่ากุ้งขาว	ล้านบาท	3,516.91	755.36	879.80	1,519.52	1,506.81	4,661.49
อัตราการเปลี่ยนแปลง (%Y-O-Y)	ร้อยละ	3.10	1.82	-13.15	81.95	62.57	32.55

ที่มา : สำนักงานประมงจังหวัดสงขลา

## 1.2 ภาคนอกการเกษตร

## 1.2.1 สาขาอุตสาหกรรม

การผลิตในภาคอุตสาหกรรม ปี 2551 ลดลงจากปีที่แล้ว เป็นผลมาจากวิกฤติเศรษฐกิจโลก ทำให้ความต้องการของตลาดต่างประเทศลดลง โดยเฉพาะอย่างยิ่งอุตสาหกรรมเกี่ยวเนื่องกับยางพารา เครื่องชี้ด้านการผลิตภาคอุตสาหกรรม พบว่า ปริมาณการใช้ไฟฟ้าในภาคอุตสาหกรรม ปี 2551 มีจำนวน 1,660.38 ล้านกิโลวัตต์ ลดลงร้อยละ 4.57 เมื่อเทียบกับปีที่แล้ว ในขณะที่เดียวกันจำนวนโรงงานที่เปิดดำเนินการใหม่ในปีนี้มีจำนวน 50 โรง ลดลงจากปีที่แล้ว ร้อยละ 16.67



ที่มา : สำนักงานการไฟฟ้าส่วนภูมิภาค เขต 3 (ภาคใต้) ยะลา

### ตารางเครื่องชี้ภาวะเศรษฐกิจด้านอุปทาน สาขาอุตสาหกรรม

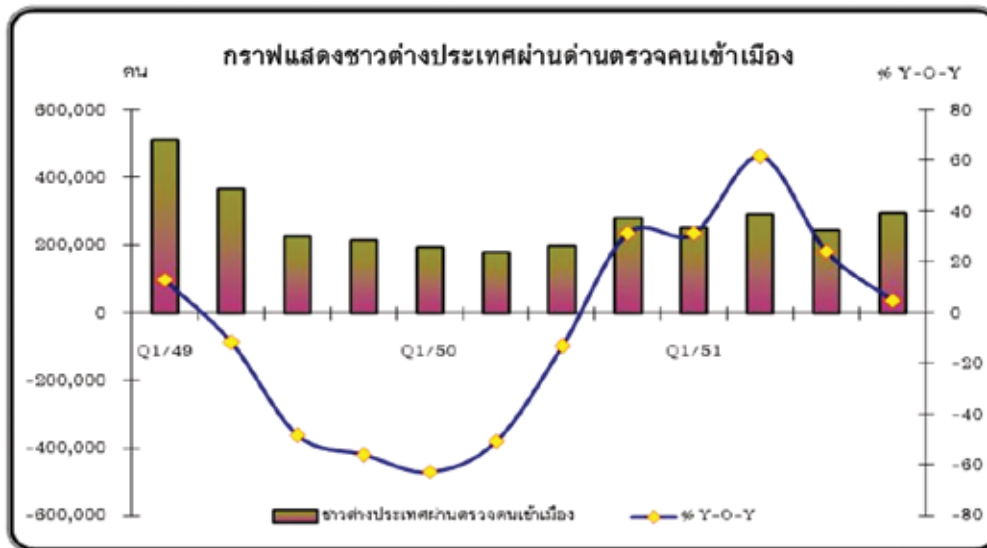
รายการ	หน่วย	ปี พ.ศ. 2550	ปี พ.ศ.2551				รวมทั้งปี
			Q1	Q2	Q3	Q4	
ปริมาณการใช้ไฟฟ้าของโรงงานอุตสาหกรรม	ล้านกิโลวัตต์	1,739.92	416.10	415.61	427.15	401.52	1,660.38
อัตราการเปลี่ยนแปลง (%Y-O-Y)	ร้อยละ	5.26	-5.67	-3.71	-4.46	-4.42	-4.57
จำนวนโรงงานที่เปิดดำเนินการ	โรง	1,980	1,988	2,012	2,025	2,019	2,019
อัตราการเปลี่ยนแปลง (%Y-O-Y)	ร้อยละ	3.61	4.08	4.30	3.63	1.97	1.97
ทุนจดทะเบียนของโรงงานที่เปิดดำเนินการ	ล้านบาท	64,299.27	64,309.01	65,988.50	65,830.45	65,867.52	65,867.52
อัตราการเปลี่ยนแปลง (%Y-O-Y)	ร้อยละ	0.13	-0.01	1.60	2.70	2.44	2.44
จำนวนแรงงานอุตสาหกรรม	คน	78,011	78,249	78,666	78,257	78,443	78,443
อัตราการเปลี่ยนแปลง (%Y-O-Y)	ร้อยละ	1.70	2.39	2.84	1.66	0.55	0.55

ที่มา : สำนักงานอุตสาหกรรมจังหวัดสงขลา และสำนักงานการไฟฟ้าส่วนภูมิภาค เขต 3 (ภาคใต้) ยะลา



## 1.2.2 สาขาการบริการและการท่องเที่ยว

การท่องเที่ยวของจังหวัด ขยายตัวเพิ่มขึ้น โดยในปี 2551 จำนวนนักท่องเที่ยวชาวต่างประเทศที่เดินทางผ่านด่านตรวจคนเข้าเมือง มีจำนวน 1,090,243 คน เพิ่มขึ้นเมื่อเทียบกับปีที่แล้ว ร้อยละ 27.43 สอดคล้องกับจำนวนนักท่องเที่ยวชาวต่างชาติที่เข้าพักแรมในจังหวัดสงขลา มีจำนวน 206,022 คน เพิ่มขึ้นเมื่อเทียบกับปีที่แล้ว ร้อยละ 17.70 สืบเนื่องจากการจัดกิจกรรมส่งเสริมและกระตุ้นการท่องเที่ยวของหน่วยงานภาครัฐและภาคเอกชนอย่างต่อเนื่อง ตั้งแต่เทศกาลสงกรานต์ เทศกาลกินเจ เทศกาลลอยกระทง เทศกาลโคมไฟนานาชาติ ตลอดถึงเทศกาลปีใหม่ เป็นต้น ประกอบกับการมีมาตรการรักษาความปลอดภัยที่เข้มงวดมากขึ้นทำให้นักท่องเที่ยวมีความเชื่อมั่นในความปลอดภัย ทั้งนี้นักท่องเที่ยวต่างชาติส่วนใหญ่เป็นชาวมมาเลเซีย และสิงคโปร์ คิดเป็นร้อยละ 31.18 และร้อยละ 7.08 ตามลำดับ จึงน่าจะเป็นสัญญาณที่ดีสำหรับการท่องเที่ยวในภาคใหญ่และสงขลา นั้นหมายความว่า นักท่องเที่ยวจากประเทศเพื่อนบ้านยังสนใจให้ความสำคัญ และความเชื่อมั่นเดินทางเข้ามาท่องเที่ยว



ที่มา : ด่านตรวจคนเข้าเมืองสะเดา ด่านตรวจคนเข้าเมืองปาดังเบซาร์ ด่านตรวจคนเข้าเมืองท่าอากาศยานหาดใหญ่  
ด่านตรวจคนเข้าเมืองหาดใหญ่ และด่านตรวจคนเข้าเมืองท่าเรือสงขลา



MERRY  
X'MAS  
and a  
HAPPY  
NEW YEAR  
2009

MERRY  
X'MAS  
and a  
HAPPY  
NEW YEAR  
2009

McDonald's

szaler



ตารางเครื่องชี้ภาวะเศรษฐกิจด้านอุปทาน สาขาการบริการและการท่องเที่ยว

รายการ	หน่วย	ปี พ.ศ. 2550	ปี พ.ศ.2551				
			Q1	Q2	Q3	Q4	รวมทั้งปี
ชาวต่างประเทศผ่านด่านตรวจคนเข้าเมือง	คน	855,538	253,943	293,741	246,546	296,013	1,090,243
อัตราการเปลี่ยนแปลง (%Y-O-Y)	ร้อยละ	-35.37	31.29	61.81	24.41	4.82	27.43
จำนวนนักท่องเที่ยวต่างชาติเข้าพักแรม ในจังหวัดสงขลา	คน	175,042	63,379	52,582	42,964	47,097	206,022
อัตราการเปลี่ยนแปลง (%Y-O-Y)	ร้อยละ	-21.53	55.37	29.55	12.11	-14.90	17.70
ปริมาณการใช้ไฟฟ้าของโรงแรมที่พัก	ล้านกิโล วัตต์	110.04	27.53	29.55	28.34	27.10	112.53
อัตราการเปลี่ยนแปลง (%Y-O-Y)	ร้อยละ	-0.68	3.96	3.63	0.70	0.78	2.26

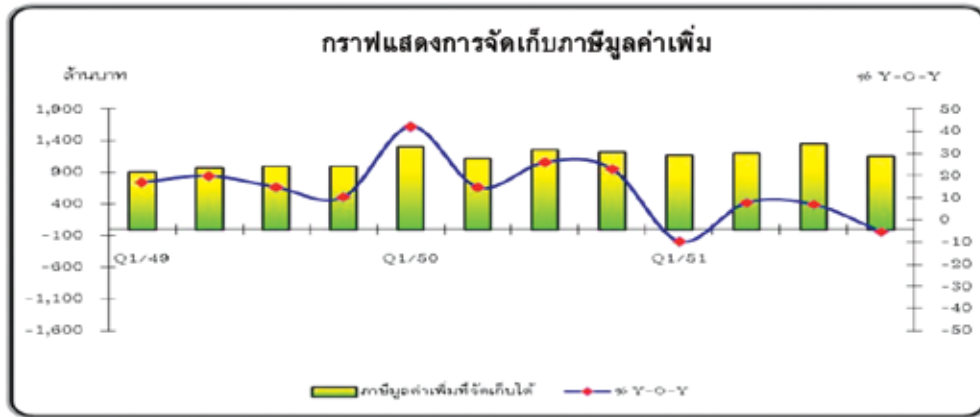
ที่มา : ด่านตรวจคนเข้าเมืองสะเดา ด่านตรวจคนเข้าเมืองปาดังเบซาร์ ด่านตรวจคนเข้าเมืองท่าอากาศยานหาดใหญ่ ด่านตรวจคนเข้าเมืองหาดใหญ่  
ด่านตรวจคนเข้าเมืองท่าเรือสงขลา ที่ทำการปกครองจังหวัดสงขลา และสำนักงานการไฟฟ้าส่วนภูมิภาค เขต 3 (ภาคใต้) ยะลา

## 2. เศรษฐกิจด้านอุปสงค์ (ด้านการใช้จ่าย)

อุปสงค์ภายในจังหวัดทั้งในด้านการใช้จ่ายเพื่อการอุปโภคบริโภค และการลงทุนภาคเอกชน โดยรวมขยายตัว เมื่อเทียบกับปีที่แล้ว แต่เริ่มชะลอตัวลง ตั้งแต่ปลายไตรมาสที่ 3 เนื่องจากราคายางพาราลดลง ส่งผลต่อรายได้เกษตรกร อย่างไรก็ตามยังมีปัจจัยบวกจากการท่องเที่ยวที่ขยายตัวดี มาตรการของรัฐบาลในการกระตุ้นเศรษฐกิจ และลดภาระค่าใช้จ่ายของประชาชน เช่น ค่าไฟฟ้า ประปา โดยเฉพาะอย่างยิ่งมาตรการลดภาษีน้ำมัน ประกอบกับราคาน้ำมันในตลาดโลกมีแนวโน้มลดลงอย่างต่อเนื่อง ส่งผลให้ราคาน้ำมันเชื้อเพลิงทุกประเภทภายในประเทศปรับลดลง ทำให้ประชาชนมีอำนาจซื้อมากขึ้น ในขณะที่การลงทุนของภาคเอกชน ขยายตัวจากปีที่แล้ว แต่ชะลอตัวลงตั้งแต่ไตรมาสที่ 3 ของปี 2551 ลดลงตามภาคการก่อสร้าง สืบเนื่องจากสถานการณ์ความไม่แน่นอนทางการเมือง ส่งผลกระทบต่อความเชื่อมั่นของนักลงทุน และผู้ประกอบการ

### 2.1 การบริโภคภาคเอกชน

การอุปโภคบริโภคภาคเอกชน มีสัญญาณชะลอตัว ตั้งแต่ช่วงไตรมาสที่ 4 ปี 2551 เป็นผลมาจากปัญหาราคายางพาราคต่ำ เนื่องจากภาวะเศรษฐกิจโลกที่ชะลอตัวถึงถดถอย จากปัญหาวิกฤติสถาบันการเงินในสหรัฐฯ และขยายไปยังหลายประเทศ ได้ส่งผลกระทบต่ออุตสาหกรรมผลิตรถยนต์ ทำให้ความต้องการยางธรรมชาติลดลง และราคายางพาราลดลงด้วย ส่งผลกระทบต่อรายได้ของเกษตรกร ประกอบกับปัจจัยความกังวลต่อภาวะเศรษฐกิจภายในประเทศที่ชะลอตัว และสถานการณ์ทางการเมือง ทำให้ผู้บริโภคระมัดระวังในการใช้จ่ายใช้สอยมากขึ้น อย่างไรก็ตามราคายางพาราที่สูงขึ้นต่อเนื่องในช่วงต้นปี (ไตรมาสที่ 1 ถึง ไตรมาสที่ 3) และยังมีปัจจัยสนับสนุนจากภาวะการท่องเที่ยวที่ขยายตัวดี มาตรการของรัฐบาล (6 มาตรการ 6 เดือน) ในการกระตุ้นเศรษฐกิจ และลดภาระค่าใช้จ่ายของประชาชน ประกอบกับราคาน้ำมันภายในประเทศลดลงอย่างต่อเนื่องในช่วงครึ่งปีหลัง ทำให้กำลังซื้อของผู้บริโภคเพิ่มขึ้น ส่งผลให้การอุปโภคบริโภคภายในจังหวัดโดยรวม ยังคงขยายตัวได้ดีเมื่อเทียบกับปีที่แล้ว โดยภาษีมูลค่าเพิ่มที่จัดเก็บได้ ในปี 2551 มีจำนวน 4,893.57 ล้านบาท ลดลงเล็กน้อย คิดเป็นร้อยละ 0.26 เมื่อเทียบกับปีที่แล้ว จำนวนรถจักรยานยนต์และรถยนต์นั่งส่วนบุคคลจดทะเบียนใหม่เพิ่มขึ้นร้อยละ 12.97 และร้อยละ 7.41 ตามลำดับ ทั้งนี้ส่วนหนึ่งเป็นผลมาจากการปรับลดลงของภาษีสรรพสามิต สำหรับรถยนต์ที่สามารถใช้ E20 ได้ ส่งผลให้ราคารถยนต์ปรับลดลงอีก



### ตารางเครื่องชี้ภาวะเศรษฐกิจด้านอุปสงค์ สาขาการบริโภคภาคเอกชน

รายการ	หน่วย	ปี พ.ศ. 2550	ปี พ.ศ.2551				
			Q1	Q2	Q3	Q4	รวมทั้งปี
ภาษีมูลค่าเพิ่มที่จับเก็บได้	ล้านบาท	4,906.16	1,180.09	1,203.25	1,347.52	1,162.72	4,893.57
อัตราการเปลี่ยนแปลง (%Y-O-Y)	ร้อยละ	26.42	-9.62	7.95	7.06	-5.25	-0.26
การจดทะเบียนใหม่ รถยนต์นั่งส่วนบุคคลไม่เกิน 7 คน	คัน	7,697	2,510	2,330	2,190	1,237	8,267
อัตราการเปลี่ยนแปลง (%Y-O-Y)	ร้อยละ	-0.26	6.81	13.83	10.27	-5.86	7.41
การจดทะเบียนใหม่ รถจักรยานยนต์	คัน	37,554	9,324	10,833	11,467	10,799	42,423
อัตราการเปลี่ยนแปลง (%Y-O-Y)	ร้อยละ	-31.38	-14.15	20.89	32.64	18.84	12.97

ที่มา : สำนักงานสรรพากรพื้นที่ 1, 2 และสำนักงานขนส่งจังหวัดสงขลา



## 2.2 การลงทุนภาคเอกชน

การลงทุนภาคเอกชนภายในจังหวัดโดยรวม ปี 2551 ขยายตัวดี เนื่องจากปัจจัยบวกด้านราคาผลผลิตยางพาราในช่วงต้นปี และการท่องเที่ยวที่ขยายตัวดี ทำให้จำนวนกิจการที่ได้รับการส่งเสริมการลงทุน (BOI) มีจำนวน 14 ราย เพิ่มขึ้นร้อยละ 27.27 เมื่อเทียบกับปีที่แล้ว ส่วนการจดทะเบียนธุรกิจนิติบุคคลใหม่ จำนวนรายและทุนจดทะเบียนเพิ่มขึ้นจากปีที่แล้ว คิดเป็นร้อยละ 12.08 และร้อยละ 27.29 ตามลำดับ อย่างไรก็ตามสถานการณ์ด้านการลงทุนภาคเอกชน เริ่มส่งสัญญาณชะลอตัวตั้งแต่ไตรมาสที่ 3 ของปี 2551 เนื่องจากภาวะเศรษฐกิจภายในประเทศที่ชะลอตัว สถานการณ์ความไม่แน่นอนทางการเมือง ได้ส่งผลกระทบต่อความเชื่อมั่นของนักลงทุน และผู้ประกอบการ ในขณะที่สถาบันการเงินมีความระมัดระวังในการปล่อยสินเชื่อมากขึ้น ทำให้การลงทุนด้านการก่อสร้างโดยรวมลดลงพิจารณาจากพื้นที่ขออนุญาตก่อสร้างในเขตเทศบาล ปี 2551 มีจำนวน 1,029,845.95 ตร.ม. ลดลงจากปีที่แล้ว ร้อยละ 13.39 โดยเป็นการลดลงของพื้นที่ขออนุญาตก่อสร้างประเภทที่อยู่อาศัย

### ตารางเครื่องชี้ภาวะเศรษฐกิจด้านอุปสงค์ สาขาการลงทุนภาคเอกชน

รายการ	หน่วย	ปี พ.ศ.2550	ปี พ.ศ.2551					รวมทั้งปี
			Q1	Q2	Q3	Q4		
พื้นที่ขออนุญาตก่อสร้าง ในเขตเทศบาล	ตาราง เมตร	1,189,038.71	249,441.60	332,553.00	250,091.66	197,759.69	1,029,845.95	
อัตราการเปลี่ยนแปลง (%Y-O-Y)	ร้อยละ	2.29	-27.75	52.17	-40.40	-3.85	-13.39	
จำนวนกิจการที่ได้รับการส่งเสริม การลงทุน (BOI)	ราย	11	5	3	2	4	14	
อัตราการเปลี่ยนแปลง (%Y-O-Y)	ร้อยละ	-	-16.67	50.00	0.00	300.00	27.27	
จำนวนจดทะเบียนธุรกิจนิติบุคคล	ราย	563	177	169	173	112	631	
อัตราการเปลี่ยนแปลง (%Y-O-Y)	ร้อยละ	-10.63	7.93	14.97	24.46	-0.88	12.08	
ทุนจดทะเบียน	ล้านบาท	896.76	388.00	348.70	267.50	137.25	1,141.45	
อัตราการเปลี่ยนแปลง (%Y-O-Y)	ร้อยละ	-49.53	98.86	33.31	15.85	-34.39	27.29	

ที่มา : เทศบาลในพื้นที่จังหวัดสงขลา จำนวน 34 แห่ง สำนักงานพัฒนาธุรกิจการค้าจังหวัดสงขลา และศูนย์เศรษฐกิจการลงทุนภาคที่ 5

### 2.3 การจัดเก็บรายได้ภาษีสรรพากร

ปีงบประมาณ 2551 (ตุลาคม 2550 – กันยายน 2551) จังหวัดสงขลาได้รับรายได้จากการจัดเก็บภาษีทั้งสิ้น จำนวน 8,442.868 ล้านบาท จากประมาณการ 8,429.263 ล้านบาท ซึ่งจัดเก็บได้สูงกว่าประมาณการ จำนวน 13.605 ล้านบาท (ร้อยละ 0.16) เป็นรายได้จากการจัดเก็บภาษี 7 ประเภท ได้แก่

1. ภาษีเงินได้บุคคลธรรมดา	จัดเก็บได้จริง	1,706.318	ล้านบาท (ร้อยละ 20.22)
2. ภาษีเงินได้นิติบุคคล	จัดเก็บได้จริง	1,503.481	ล้านบาท (ร้อยละ 17.80)
3. ภาษีการค้า	จัดเก็บได้จริง	0.014	ล้านบาท (ร้อยละ 0.001)
4. ภาษีมูลค่าเพิ่ม	จัดเก็บได้จริง	4,957.972	ล้านบาท (ร้อยละ 58.72)
5. ภาษีสรรพสามิตเฉพาะ	จัดเก็บได้จริง	143.356	ล้านบาท (ร้อยละ 1.71)
6. อากรแสตมป์	จัดเก็บได้จริง	126.484	ล้านบาท (ร้อยละ 1.50)
7. อื่น ๆ	จัดเก็บได้จริง	4.243	ล้านบาท (ร้อยละ 0.05)

ผลการจัดเก็บรายได้ของจังหวัดสงขลาในปี 2551 พบว่า ภาษีมูลค่าเพิ่มจัดเก็บได้สูงสุด จำนวน 4,957.972 ล้านบาท (ร้อยละ 58.72) รองลงมาคือ ภาษีเงินได้บุคคลธรรมดา จำนวน 1,706.318 ล้านบาท (ร้อยละ 20.22) และภาษีที่จัดเก็บได้น้อยที่สุด คือ ภาษีการค้า จัดเก็บได้ 0.014 ล้านบาท

ที่มา : สำนักงานสรรพากรพื้นที่สงขลา 1 และ 2



### ตารางเครื่องชี้ภาวะเศรษฐกิจด้านอุปสงค์ สาขาการใช้จ่ายภาครัฐ

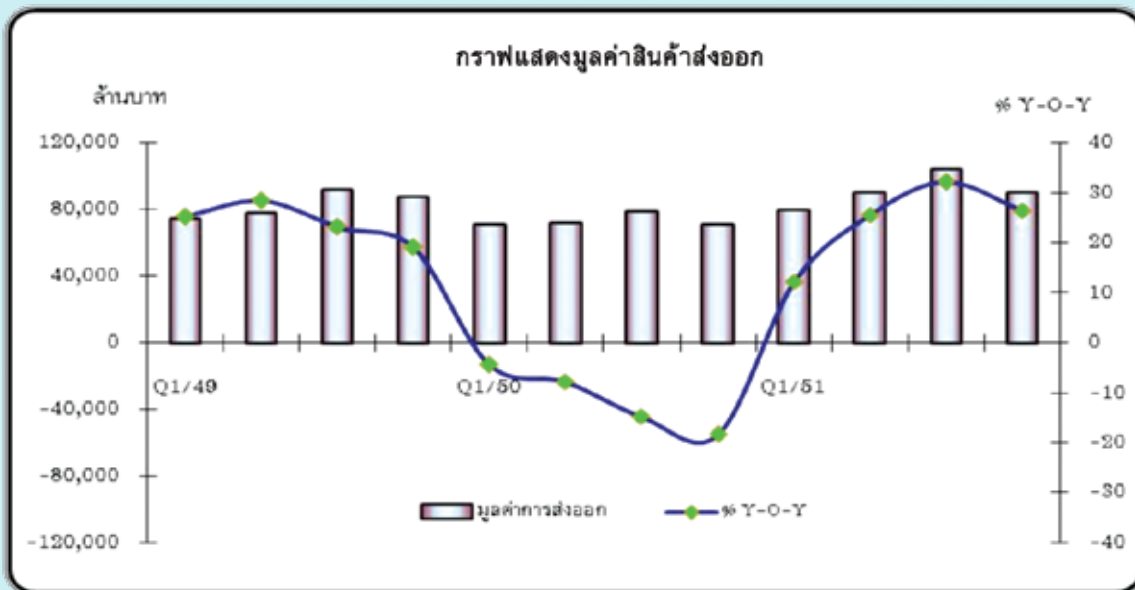
รายการ	หน่วย	ปี พ.ศ.2550	ปี พ.ศ.2551				
			Q1	Q2	Q3	Q4	รวมทั้งปี
รายจ่ายในภาพรวม	ล้านบาท	21,857.17	6,104.36	6,453.72	6,175.94	4,794.58	23,528.60
อัตราการเปลี่ยนแปลง (%Y-O-Y)	ร้อยละ	15.14	9.65	17.59	7.54	-5.22	7.65
รายจ่ายประจำ	ล้านบาท	14,855.34	4,099.62	4,036.32	4,745.04	4,076.99	16,957.97
อัตราการเปลี่ยนแปลง (%Y-O-Y)	ร้อยละ	10.42	15.27	10.90	12.84	18.04	14.15
รายจ่ายลงทุน	ล้านบาท	7,001.84	2,004.74	2,417.41	1,430.89	717.59	6,570.63
อัตราการเปลี่ยนแปลง (%Y-O-Y)	ร้อยละ	26.62	-0.28	30.76	-6.96	-55.28	-6.16

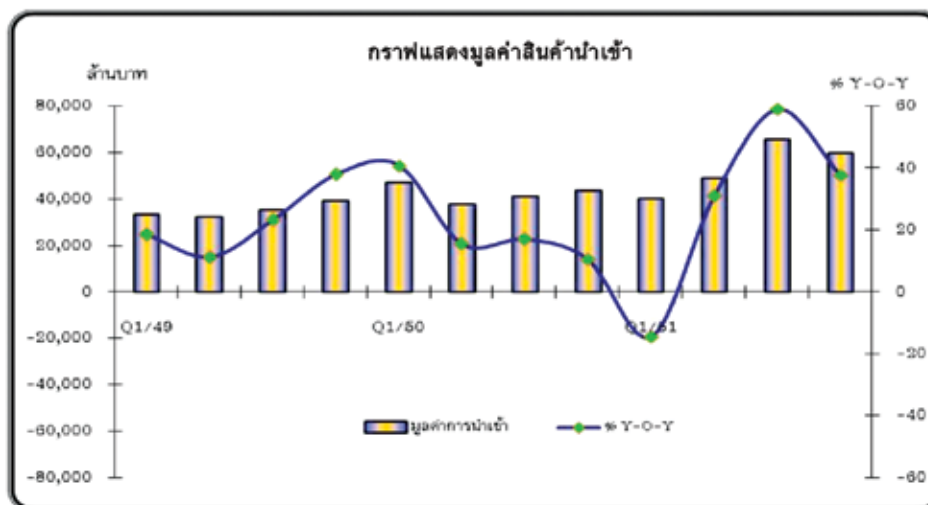
ที่มา : สำนักงานคลังจังหวัดสงขลา



#### 2.4 การค้าระหว่างประเทศ

มูลค่าการค้าผ่านด่านศุลกากร โดยรวมขยายตัวเพิ่มขึ้นจากปีที่แล้ว แต่เริ่มชะลอตัวลงในช่วงไตรมาสที่ 4 ของปี 2551 มูลค่าการค้ารวมทั้งปี มีจำนวน 578,950.73 ล้านบาท เพิ่มขึ้นจากปีที่แล้ว ร้อยละ 25.34 แยกเป็นมูลค่าสินค้าส่งออก จำนวน 364,320.66 ล้านบาท เพิ่มขึ้นร้อยละ 24.40 ส่วนมูลค่าสินค้านำเข้า จำนวน 214,630.07 ล้านบาท เพิ่มขึ้นจากปีที่แล้ว ร้อยละ 26.97





ที่มา : ด้านศุลกากรสงขลา ด้านศุลกากรระตะดา ด้านศุลกากรปาดังเบซาร์ และด้านศุลกากรท่าอากาศยานหาดใหญ่

### ตารางเครื่องชี้ภาวะเศรษฐกิจด้านอุปสงค์ สาขาการค้าระหว่างประเทศ

รายการ	หน่วย	ปี พ.ศ.2550	ปี พ.ศ.2551				รวมทั้งปี
			Q1	Q2	Q3	Q4	
มูลค่าการส่งออก	ล้านบาท	292,857.67	79,602.08	90,403.95	103,852.19	90,462.44	364,320.66
อัตราการเปลี่ยนแปลง (%Y-O-Y)	ร้อยละ	-11.75	12.31	25.71	32.15	26.56	24.40
มูลค่าการนำเข้า	ล้านบาท	169,035.14	40,161.67	49,112.56	65,507.98	59,847.86	214,630.07
อัตราการเปลี่ยนแปลง (%Y-O-Y)	ร้อยละ	20.51	-14.35	30.91	59.08	37.75	26.97

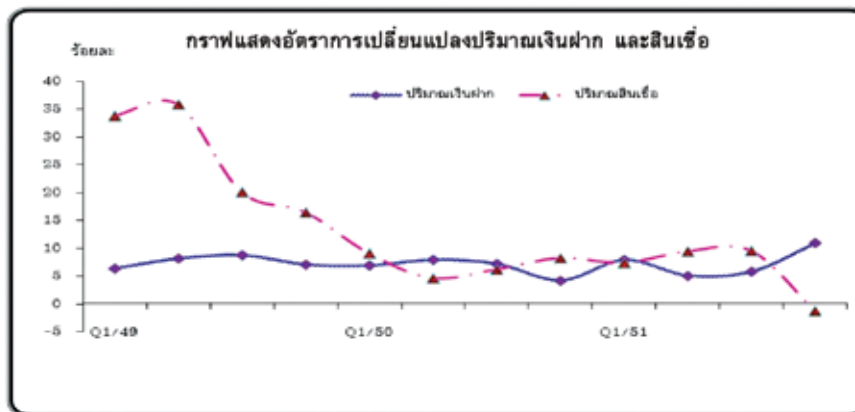
ที่มา : ด้านศุลกากรสงขลา ด้านศุลกากรระตะดา ด้านศุลกากรปาดังเบซาร์ และด้านศุลกากรท่าอากาศยานหาดใหญ่

### 3. เศรษฐกิจด้านการเงิน

ปริมาณเงินฝากในระบบธนาคาร ขยายตัวเพิ่มขึ้น ในปี 2551 ปริมาณเงินฝาก มีจำนวน 125,969.35 ล้านบาท เพิ่มขึ้นจากปีที่แล้ว ร้อยละ 10.98 เป็นผลมาจากการระดมเงินของสถาบันการเงิน ผ่านการออกผลิตภัณฑ์เงินฝากแบบพิเศษที่ให้ผลตอบแทนสูงกว่าการฝากเงินในรูปแบบปกติ

ปริมาณสินเชื่อของสถาบันการเงิน ชะลอตัวตามภาวะเศรษฐกิจ โดยเริ่มชะลอตัวลงในไตรมาสที่ 4 ปริมาณสินเชื่อทั้งปี 2551 มีจำนวน 111,064.89 ล้านบาท ลดลงจากปีที่แล้ว ร้อยละ 1.31 เนื่องจากสถาบันการเงินมีความเข้มงวดในการอนุมัติสินเชื่อท่ามกลางปัจจัยเสี่ยงจากภาวะเศรษฐกิจที่ชะลอตัว ทำให้สถาบันการเงินมีความกังวลต่อความสามารถในการชำระหนี้ของภาคธุรกิจ ซึ่งจะกระทบต่อคุณภาพสินเชื่อ ประกอบกับต้นทุนการปล่อยสินเชื่อที่สูงขึ้นจากการแข่งขันในการระดมเงินฝากของสถาบันการเงิน เป็นผลให้การอนุมัติสินเชื่อภาคธุรกิจ และภาคครัวเรือนลดลง

สัดส่วนสินเชื่อต่อเงินฝากลดลง โดยในปีนี้ เหลือเพียงร้อยละ 88.16 จากร้อยละ 99.14 ในปี 2550 เป็นผลมาจากสถาบันการเงินปล่อยสินเชื่อน้อยกว่าเงินออมที่ระดมมาได้ ทำให้สภาพคล่องในตลาดเงินลดลง



ที่มา : ธนาคารแห่งประเทศไทย สำนักงานภาคใต้ ธนาคารออมสินภาค 14 ธนาคารอาคารสงเคราะห์ สาขาหาดใหญ่ ธนาคารเพื่อการเกษตรและสหกรณ์การเกษตร ธนาคารเพื่อการส่งออกและนำเข้าแห่งประเทศไทย สาขาหาดใหญ่ ธนาคารพัฒนาวิสาหกิจขนาดกลางและขนาดย่อมแห่งประเทศไทย สาขาสงขลา และบริษัทประกันสินเชื่ออุตสาหกรรมขนาดย่อม สำนักงานจังหวัดสงขลา

### ตารางเครื่องชี้ภาวะเศรษฐกิจด้านการเงิน

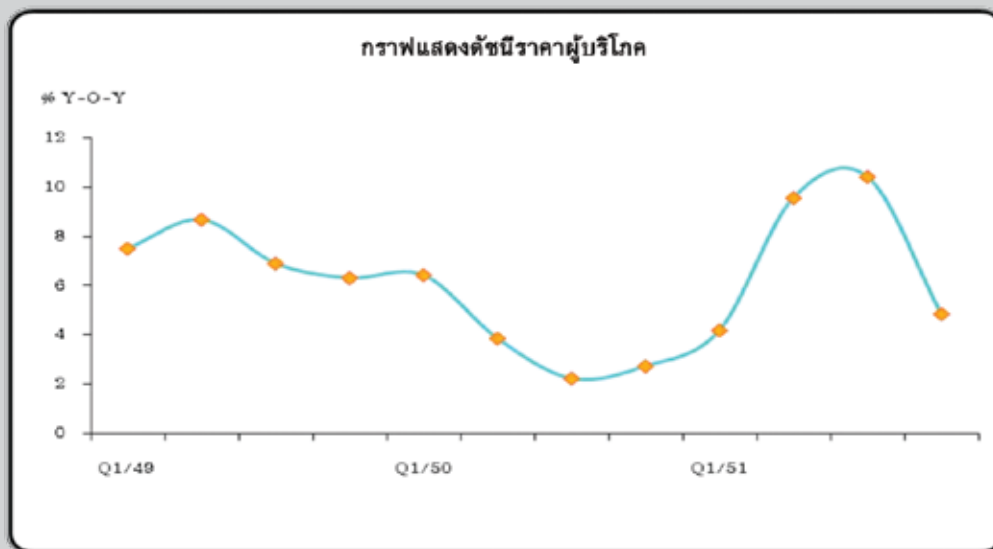
รายการ	หน่วย	ปี พ.ศ.2550	ปี พ.ศ.2551				
			Q1	Q2	Q3	Q4	รวมทั้งปี
ปริมาณเงินฝาก	ล้านบาท	113,505.28	119,788.05	119,503.11	122,668.19	125,969.35	125,969.35
อัตราการเปลี่ยนแปลง (%Y-O-Y)	ร้อยละ	4.15	7.94	5.02	5.82	10.98	10.98
ธนาคารพาณิชย์	ล้านบาท	86,546.00	91,758.00	91,234.00	93,490.00	96,756.32	96,756.32
อัตราการเปลี่ยนแปลง (%Y-O-Y)	ร้อยละ	2.48	7.50	4.11	4.39	11.80	11.80
ธนาคารเฉพาะกิจของรัฐ	ล้านบาท	26,959.28	28,030.05	28,269.11	29,178.19	29,213.03	29,213.03
อัตราการเปลี่ยนแปลง (%Y-O-Y)	ร้อยละ	9.88	9.42	8.05	10.67	8.36	8.36
ปริมาณสินเชื่อ	ล้านบาท	112,540.36	114,311.25	113,747.13	116,333.24	111,064.89	111,064.89
อัตราการเปลี่ยนแปลง (%Y-O-Y)	ร้อยละ	8.21	7.35	9.42	9.49	-1.31	-1.31
ธนาคารพาณิชย์	ล้านบาท	81,807.00	83,437.00	83,200.00	84,919.00	80,673.76	80,673.76
อัตราการเปลี่ยนแปลง (%Y-O-Y)	ร้อยละ	6.37	6.16	9.28	11.20	-1.39	-1.39
ธนาคารเฉพาะกิจของรัฐ	ล้านบาท	30,733.36	30,874.25	30,547.13	31,414.24	30,391.13	30,391.13
อัตราการเปลี่ยนแปลง (%Y-O-Y)	ร้อยละ	13.46	10.72	9.78	5.15	-1.11	-1.11

ที่มา : ธนาคารแห่งประเทศไทย สำนักงานภาคใต้ ธนาคารออมสินภาค 14 ธนาคารอาคารสงเคราะห์ สาขาหาดใหญ่ ธนาคารเพื่อการเกษตรและสหกรณ์การเกษตร ธนาคารเพื่อการส่งออกและนำเข้าแห่งประเทศไทย สาขาหาดใหญ่ ธนาคารพัฒนาวิสาหกิจขนาดกลางและขนาดย่อมแห่งประเทศไทย สาขาสงขลา และบรรษัทประกันสินเชื่ออุตสาหกรรมขนาดย่อม สำนักงานจังหวัดสงขลา

#### 4. เสถียรภาพทางเศรษฐกิจ

##### 4.1 ด้านระดับราคา

ดัชนีราคาผู้บริโภคของจังหวัดสงขลา เฉลี่ยในช่วงเวลา 12 เดือน (มกราคม - ธันวาคม 2551) เท่ากับร้อยละ 137.28 สูงขึ้นเมื่อเทียบกับปีที่แล้ว ร้อยละ 7.24 สาเหตุสำคัญมาจากการสูงขึ้นของดัชนีหมวดอาหารและเครื่องดื่ม ร้อยละ 10.83 ได้แก่ ข้าว แป้ง ผลิตภัณฑ์จากแป้ง เครื่องประกอบอาหาร ไข่ ผลิตภัณฑ์นม เป็นต้น และดัชนีหมวดอื่นๆ ไม่ใช่อาหารและเครื่องดื่มสูงขึ้น ร้อยละ 3.12 ทั้งนี้ปัจจัยหลักเป็นผลมาจากการปรับเพิ่มขึ้นของราคาน้ำมัน ส่งผลต่อต้นทุนการผลิตสินค้าและบริการ ทำให้ดัชนีหมวดพาหนะ การขนส่ง และการสื่อสาร สูงขึ้นร้อยละ 13.4



ที่มา : สำนักดัชนีเศรษฐกิจการค้า กระทรวงพาณิชย์

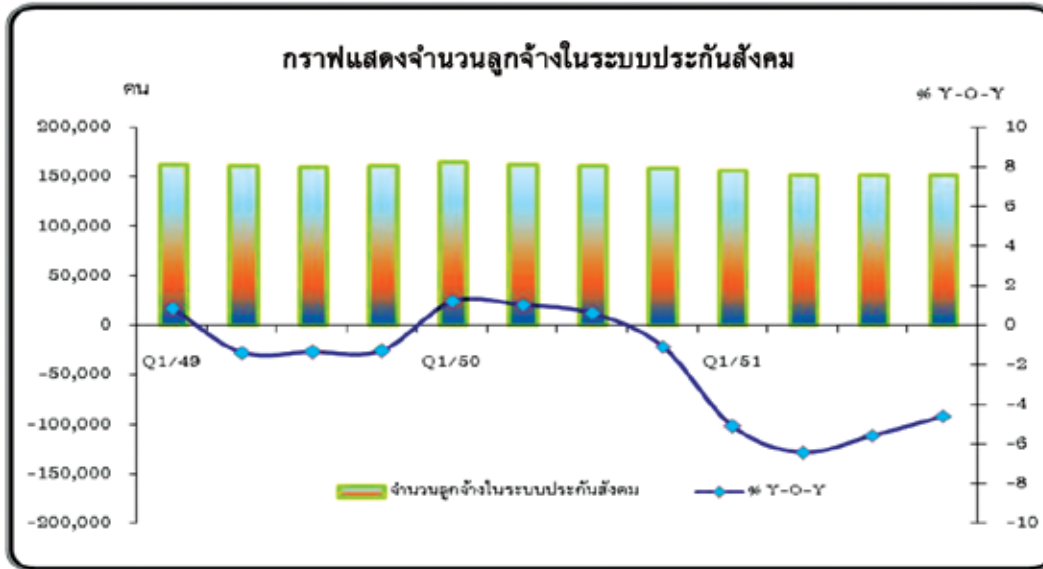


### ตารางเครื่องชี้เสถียรภาพทางเศรษฐกิจ ด้านระดับราคา

รายการ	หน่วย	ปี พ.ศ. 2550	ปี พ.ศ.2551				
			Q1	Q2	Q3	Q4	รวมทั้งปี
ดัชนีราคาผู้บริโภค	ร้อยละ	128.01	132.93	140.63	139.97	135.57	137.28
อัตราการเปลี่ยนแปลง (%Y-O-Y)	ร้อยละ	3.78	4.18	9.56	10.41	4.85	7.24
หมวดอาหารและเครื่องดื่ม	ร้อยละ	145.77	152.30	164.40	164.47	165.03	161.55
อัตราการเปลี่ยนแปลง (%Y-O-Y)	ร้อยละ	6.65	3.72	12.14	14.90	12.65	10.83
หมวดอื่น ๆ ไม่ใช่อาหาร และเครื่องดื่ม	ร้อยละ	112.81	116.37	120.17	118.83	109.93	116.33
อัตราการเปลี่ยนแปลง (%Y-O-Y)	ร้อยละ	0.71	4.77	6.56	5.35	-4.07	3.12

#### 4.2 ด้านการจ้างงาน

สถานการณ์ด้านการจ้างงาน มีการจ้างงานลดลงต่อเนื่องตั้งแต่ไตรมาสที่ 1 ของปี 2551 โดยเป็นการลดลงของลูกจ้างในภาคเอกชน ร้อยละ 5.72 เนื่องจากผู้ประกอบการส่วนใหญ่ได้รับผลกระทบจากภาวะเศรษฐกิจชะลอตัว ส่งผลให้จำนวนลูกจ้างในระบบประกันสังคม ปี 2551 มีจำนวน 152,350 คน ลดลงจากปีที่แล้ว ร้อยละ 4.60 มีผู้ได้รับการบรรจุงานในปีนี้มีจำนวน 716 คน ขณะที่ตำแหน่งงานว่างที่ผู้ประกอบการใช้บริการผ่านสำนักงานจัดหางานจังหวัด มีจำนวน 376 อัตรา ลดลงจากปีที่แล้ว ร้อยละ 70.44



ที่มา : สำนักงานประกันสังคมจังหวัดสงขลา



### ตารางเครื่องชี้เสถียรภาพทางเศรษฐกิจ ด้านการจ้างงาน

รายการ	หน่วย	ปี พ.ศ. 2550	ปี พ.ศ.2551				
			Q1	Q2	Q3	Q4	รวมทั้งปี
จำนวนลูกจ้างในระบบประกันสังคม	คน	159,701	156,917	152,465	152,354	152,350	152,350
อัตราการเปลี่ยนแปลง (%Y-O-Y)	ร้อยละ	-1.08	-5.13	-6.45	-5.56	-4.60	-4.60
ส่วนราชการ	คน	17,545	17,481	17,734	18,045	18,326	18,326
อัตราการเปลี่ยนแปลง (%Y-O-Y)	ร้อยละ	14.93	11.66	9.88	7.98	4.45	4.45
เอกชน	คน	142,156	139,436	134,731	134,309	134,024	134,024
อัตราการเปลี่ยนแปลง (%Y-O-Y)	ร้อยละ	-2.75	-6.88	-8.24	-7.13	-5.72	-5.72
ตำแหน่งงานว่าง	อัตรา	1,272	787	716	671	376	376
อัตราการเปลี่ยนแปลง (%Y-O-Y)	ร้อยละ	90.42	56.77	7.03	7.53	-70.44	-70.44

ที่มา : สำนักงานจัดหางานจังหวัดสงขลา และสำนักงานประกันสังคมจังหวัดสงขลา

#### 5. เศรษฐกิจที่สำคัญ

- การเกษตรกรรม

ปี 2551 จังหวัดสงขลามีพื้นที่ทำการเกษตร รวม 2,905,229 ไร่ คิดเป็นร้อยละ 72.43 ของพื้นที่ทั้งหมด ราษฎรประกอบอาชีพการเกษตร จำนวน 161,691 คน ครัวเรือน 422,192 คน มีพื้นที่ทำการเกษตรด้านการผลิตพืชรายอำเภอ ดังต่อไปนี้

ที่	อำเภอ	ยางพารา	ข้าวนาปี	ไม้ผล	ไม้ยืนต้น	พืชผัก	พืชไร่	ไม้ดอก ไม้ประดับ	พื้นที่ อื่น ๆ
1	เมืองสงขลา	22,395	4,582	3,513	2,040	916	1,002	12	2,084
2	จะนะ	205,068	40,674	6,461	4,952	412	3,567	82	27,014
3	เทพา	284,248	4,988	4,598	8,500	4,828	4,519	0	39,296
4	นาทวี	280,145	10,665	33,316	26,425	274	1,555	0	34,018
5	ระโนด	15	121,750	3,709	962	2,054	184	0	39,829
6	รัตภูมิ	222,632	51,388	6,837	10,420	2,871	14,864	24	58,504
7	สะเดา	402,725	215	33,260	5,386	672	1,698	131	8,519
8	สะบ้าย้อย	207,948	5,142	19,296	5,500	1,154	3,155	0	64,565
9	สทิงพระ	10	44,479	2,374	4,562	718	1,187	5	962
10	หาดใหญ่	217,191	10,711	7,364	8,400	1,077	930	62	32,275
11	กระแสสินธุ์	6,981	32,585	1,774	1,345	1,025	1,194	0	1,257
12	นาหม่อม	40,439	316	2,567	2,301	83	97	11	109
13	ควนเนียง	40,656	28,264	3,134	35,557	5,386	365	0	5,445
14	บางกล่ำ	38,456	2,755	2,364	1,854	2,168	710	27	1,046
15	สิงหนคร	120	50,861	5,902	3,744	632	1,520	19	15,015
16	คลองหอยโข่ง	108,335	5,602	1,855	4,820	452	841	15	26,031

#### หมายเหตุ

1. ยังไม่รวมพื้นที่ปลูกพืชเลี้ยงสัตว์ การประมง
2. มีการปลูกพืชซ้ำในพื้นที่การเกษตร เช่น ไม้ผล ไม้ยืนต้นแซมในสวนยางพาราหรือพืชไร่ พืชผักในพื้นที่นาข้าว

# Economic Songkhla





#### - การประมง

จังหวัดสงขลาเป็นจังหวัดที่มีพื้นที่ติดต่อกับชายฝั่งทะเล 2 ด้าน คือ ด้านตะวันออกติดต่อกับอ่าวไทย มีความยาว 154.60 กิโลเมตร ครอบคลุมพื้นที่อำเภอชายทะเล 6 อำเภอ คือ อำเภอระโนด อำเภอสทิงพระ อำเภอลingsหนคร อำเภอเมือง อำเภอจะนะ และอำเภอเทพา และด้านตะวันตกติดต่อกับทะเลสาบสงขลา ทำให้อาชีพการประมงเป็นอาชีพที่สำคัญและสร้างรายได้ให้กับจังหวัดสงขลาเป็นอย่างมาก ซึ่งการประมงในจังหวัดสงขลาสามารถแบ่งออกได้เป็น

##### 1. การประมงในทะเลสาบสงขลา

การทำประมงของชาวประมงรอบๆ ทะเลสาบสงขลามีความแตกต่างกันบ้างขึ้นอยู่กับสภาพพื้นที่ โดยชาวประมงส่วนใหญ่เป็นคนในพื้นที่ดั้งเดิมและทำการประมงในทะเลสาบสงขลามาตั้งแต่รุ่นบรรพบุรุษ ซึ่งโดยภาพรวมสามารถแบ่งชาวประมงตามลักษณะการประกอบอาชีพออกได้ 3 ประเภท คือ

1.1 ประเภทที่มีอาชีพหลักทำการประมงอย่างเดียว ซึ่งแต่ละครัวเรือนจะทำการประมงด้วยเครื่องมือหลายชนิด เช่น ลอบยื่น โพงพางและอวนลอย กลุ่มนี้จะเป็นชาวมุสลิมเสียส่วนใหญ่ อาศัยอยู่บริเวณทะเลสาบตอนนอก และทะเลหลวงตอนล่างมาก เนื่องจากเป็นบริเวณที่มีทรัพยากรสัตว์น้ำที่มีคุณค่าทางเศรษฐกิจหลายชนิด เช่น กุ้งชนิดต่างๆ ปลากระบอก ปลากะพง เป็นต้น

1.2 ประเภทที่ทำการประมงเป็นอาชีพหลักและมีอาชีพรองร่วมด้วยหลังเสร็จจากภารกิจทางด้านประมง โดยอาชีพรองที่พบทั่วไป เช่น การรับจ้าง

1.3 ประเภทที่มีอาชีพประมงร่วมกับอาชีพอื่น โดยทำไปด้วยกันและมีรายได้จากทั้ง 2 ทางใกล้เคียงกัน เช่น ทำการประมงคู่กับค้าขาย การประมงคู่กับรับจ้าง การประมงคู่กับทำสวน และ การประมงคู่กับหัตถกรรม โดยจะพบมากบริเวณทะเลน้อย และทะเลหลวง

สำหรับเครื่องมือจับสัตว์น้ำที่สำคัญที่พบมากในทะเลสาบสงขลาประกอบด้วยเครื่องมือประจำที่ประเภทโพงพางและไชนั่ง โดยมีผู้ประกอบการจับสัตว์น้ำโดยใช้เครื่องมือโพงพาง จำนวน 255 ราย 2,124 ซ่อง และ ไชนั่ง จำนวน 1,398 ราย 24,023 ลูก

##### 2. การประมงทะเล

จังหวัดสงขลาเป็นจังหวัดที่มีท่าเทียบเรือขนาดใหญ่ทำให้เรือประมงจำนวนมากหมุนเวียนเข้ามาเทียบท่า เพื่อขนถ่ายสินค้า โดยในปี 2551 จังหวัดสงขลา มีผลผลิตจากการประมงทะเลปริมาณ 83,246,501 กิโลกรัม คิดเป็นมูลค่า 2,390,781,772.85 บาท โดยเมื่อเปรียบเทียบกับผลผลิตจากการประมงทะเลในปี 2551 กับปี 2550 พบว่าผลผลิตจากการประมงทะเลในปี 2551 ลดลงจำนวน 4,519,507 กิโลกรัม ทั้งนี้เนื่องมาจากเรือประมงจำนวนหนึ่งหยุดทำการประมงในช่วงต้นปี ซึ่งเป็นช่วงที่น้ำมันราคาสูง ประกอบด้วยชนิดสัตว์น้ำที่สำคัญ (ตามตาราง)

### ตารางแสดงปริมาณและมูลค่าสัตว์น้ำที่ขึ้นทำเทียบเรือประมงสงขลา ปี 2551

ชนิดสัตว์น้ำที่จับได้	ปริมาณ (กิโลกรัม)	มูลค่า (บาท)
ปลาทุ	4,880,560	150,898,240
ปลาเลย	34,915,876	1,606,540,445
กุ้ง	217,161	51,769,297
กั้ง	261,903	56,330,322
หมึก	6,161,405	325,049,669
ปู	361,510	25,129,870
ปลาหลังเขียว	1,055,720	16,708,250
ปลาเบ็ด	35,392,366	158,355,681
<b>รวม</b>	<b>83,246,501</b>	<b>2,390,781,772.85</b>

นอกจากนี้จังหวัดสงขลายังมีธุรกิจต่อเนื่องเกี่ยวกับการประมงทะเลที่สำคัญ ประกอบด้วย โรงน้ำแข็ง 23 โรง โรงงานผลิตภัณฑ์สัตว์น้ำแช่เยือกแข็ง 21 โรง โรงงานปลากระป๋อง 6 โรง และโรงงานปลาป่น 14 โรง ซึ่งตั้งกระจายตัวอยู่ในเมืองใหญ่ คืออำเภอเมืองและอำเภอหาดใหญ่

#### 3. การเพาะเลี้ยงสัตว์น้ำชายฝั่ง

การเพาะเลี้ยงสัตว์น้ำชายฝั่ง มีสัตว์น้ำเศรษฐกิจที่สำคัญที่เกษตรกรนิยมเลี้ยง ได้แก่

1. การเลี้ยงกุ้งทะเล มีผู้เลี้ยงทั้งหมด จำนวน 3,345 ราย 8,433 บ่อ คิดเป็นพื้นที่ 38,008.46 ไร่ ซึ่งกุ้งทะเลที่เลี้ยงจะเป็นชนิดกุ้งขาวร้อยละ 95 กุ้งกุลาดำร้อยละ 5 โดยในปี 2551 มีผลผลิตกุ้งทะเลรวม 46,285.15 ตัน จำแนกเป็นกุ้งขาวจำนวน 43,811.3 ตัน เป็นกุ้งกุลาดำจำนวน 2,473.86 ตัน

2. การเลี้ยงปลากะพงขาวในกระชัง มีผู้เลี้ยงทั้งหมด จำนวน 1,940 ราย 9,989 กระชัง คิดเป็นพื้นที่ 166.36 ไร่



### ตารางแสดงพื้นที่การเลี้ยงสัตว์น้ำชายฝั่งจำแนกเป็นรายอำเภอ

อำเภอ	กุ้งทะเล			ปลากะพงขาว		
	ราย	บ่อ	ไร่	ราย	กระชัง	ไร่
เทพา	122	462	2,748	-	-	-
เมือง	9	47	192	376	1,949	31.53
กระแสสินธุ์	63	126	473.3	-	-	-
ควนเนียง	91	287	1,497	372	1,118	15.15
จะนะ	154	455	2,110.5	290	1,821	28.79
ระโนด	2,339	5,291	22,905.2	-	-	-
สทิงพระ	74	202	682	-	-	-
สิงหนคร	297	908	3,819.46	902	5,101	90.89
หาดใหญ่	196	655	3,581	-	-	-
<b>รวม</b>	<b>3,345</b>	<b>8,433</b>	<b>38,008.46</b>	<b>1,940</b>	<b>9,989</b>	<b>166.36</b>

#### 4. การเพาะเลี้ยงสัตว์น้ำจืด

จังหวัดสงขลามีการเลี้ยงปลาน้ำจืดกระจุกกระจายเกือบทุกอำเภอ ซึ่งส่วนมากเป็นการเลี้ยงเพื่อใช้บริโภคภายในครัวเรือน โดยในปี 2551 มีผู้เลี้ยงปลาน้ำจืดทั้งสิ้น 5,851 ราย 9,399 บ่อ พื้นที่ 3,023.63 ไร่ ส่วนใหญ่เป็นการเลี้ยงปลากินพืช เช่น ปลาดุก ปลานิล ปลาไน เพราะเป็นปลาที่เลี้ยงง่าย และโตเร็ว มีจำนวน 5,634 ราย 8,916 บ่อ พื้นที่ 2,815.69 ไร่ หรือคิดเป็นร้อยละ 96.29 ที่เหลืออีกร้อยละ 3.71 เป็นการเลี้ยงปลาดุก ปลากดเหลือง และปลาหมอ เป็นต้น

ที่มา : สำนักงานประมงจังหวัดสงขลา

- การอุตสาหกรรม

จังหวัดสงขลาเป็นจังหวัดที่มีความอุดมสมบูรณ์ด้วยทรัพยากรธรรมชาติที่สำคัญ เช่น สัตว์น้ำทะเล ทรายพารา ฯลฯ จึงก่อให้เกิดการพัฒนาอุตสาหกรรมประเภทต่างๆ มากที่สุดของภาคใต้

ปัจจุบันจังหวัดสงขลามีโรงงานอุตสาหกรรมที่ได้รับอนุญาตประกอบกิจการทั้งสิ้น 2,030 โรงงาน (ในจำนวนนี้เป็นโรงสีข้าว 535 โรงงาน) มีเงินลงทุนรวมทั้งสิ้น 65,939.048 ล้านบาท และสามารถจ้างแรงงาน 78,076 คน แยกเป็นคนงานชาย 32,577 คน คนงานหญิง 45,499 คน (สถิติ ณ วันที่ 31 ธันวาคม 2551)

ขนาดของโรงงาน ส่วนใหญ่เป็นโรงงานขนาดเล็กซึ่งใช้เงินลงทุนน้อยกว่าหรือเท่ากับ 10 ล้านบาท มีจำนวน 1,617 โรงงาน ได้แก่ โรงสีข้าว โรงกลึง-เชื่อมโลหะ อู่ซ่อมรถยนต์และจักรยานยนต์ ทำอิฐซิเมนต์บล็อก ทำวงกบประตู-หน้าต่างจากไม้ ฯลฯ รองลงมา เป็นโรงงานขนาดกลาง ใช้เงินทุนมากกว่า 10 ล้านบาท ถึง 100 ล้านบาท มีจำนวน 334 โรงงาน โรงงานในกลุ่มนี้ ได้แก่ โรงงานแปรรูปอัด อบน้ำยาไม้ยางพารา ทำแผ่นรมควัน ทำน้ำยางข้น ทำชิ้นส่วนเครื่องเรือนและเฟอร์นิเจอร์จากไม้ยางพารา และทำปลาป่น ฯลฯ สำหรับโรงงานขนาดใหญ่ ใช้เงินลงทุนมากกว่า 100 ล้านบาท มีจำนวน 79 โรงงาน เช่น โรงงานผลิตอาหารทะเลบรรจุกระป๋อง อาหารทะเลแช่แข็ง ทำถุงมือยาง ทำแผ่นปาร์ติเกิลบอร์ด ผลิตกล่องกระดาษลูกฟูก ทำน้ำอัดลม ผลิตกระแสไฟฟ้า และโรงแยกก๊าซ เป็นต้น

อัตราการกระจาย โรงงานส่วนใหญ่ตั้งอยู่ในอำเภอหาดใหญ่ มีจำนวน 572 โรงงาน รองลงมาได้แก่ อำเภอเมืองสงขลา มีจำนวน 214 โรงงาน และลำดับถัดมาได้แก่ อำเภอรัตนภูมิ อำเภอรโนด อำเภอสะเดาและอำเภอจะนะ มีจำนวน 187, 165, 145 และ 140 โรงงาน ตามลำดับ

อุตสาหกรรมที่สำคัญของจังหวัดสงขลา เป็นอุตสาหกรรมที่ต่อเนื่องจากการเกษตรเกือบทั้งสิ้น และส่วนใหญ่เป็นอุตสาหกรรมเพื่อการส่งออก ได้แก่

1. อุตสาหกรรมจากการประมง เช่น ผลิตอาหารทะเลบรรจุกระป๋อง อาหารทะเลแช่แข็งและห้องเย็น ผลิตปลาป่นและอาหารสัตว์
2. อุตสาหกรรมจากยางพารา เช่น ผลิตยางแท่ง ยางแผ่นรมควัน น้ำยางข้น ผลิตถุงมือยาง ถุงมือแพทย์ และอุตสาหกรรมจากไม้ยางพารา เช่น แปรรูปอัด อบน้ำยาไม้ยางพารา ผลิตเฟอร์นิเจอร์และเครื่องเรือน เครื่องใช้สำนักงาน ผลิตแผ่นปาร์ติเกิลบอร์ด ไม้อัดประสาน
3. อุตสาหกรรมที่เกี่ยวข้องจาก ข้อ 1 และ 2 เช่น อุตสาหกรรมผลิตกระป๋อง ผลิตสิ่งพิมพ์ และกล่องกระดาษลูกฟูก ผลิตภัณฑ์จากพลาสติก ผลิตตะแกรงเหล็ก ผลิตแบบมือเซรามิคส์ ผลิตน้ำแข็งชอง และอุตสาหกรรมบริการ
4. อุตสาหกรรมอื่น ๆ ที่ผลิตเพื่อสนองความต้องการภายในจังหวัดและจังหวัดใกล้เคียง เช่น ผลิตน้ำอัดลม ผลิตท่อพีวีซี ผลิตภัณฑ์จากคอนกรีต (เสาเข็ม เสาไฟฟ้า แผ่นพื้นสำเร็จ ท่อคอนกรีตอัดแรง ฯลฯ) และอุตสาหกรรมประเภทซ่อมอุปกรณ์เครื่องจักรที่ต่อเนื่องจากแท่นเจาะน้ำมัน เป็นต้น

ตารางแสดงจำนวนโรงงานแยกตามหมวดอุตสาหกรรม สถิติ ณ วันที่ 31 ธันวาคม 2551

ที่	รายการ	จำนวน	เงินลงทุน (ล้านบาท)	คนงาน ชาย	คนงาน หญิง	คนงาน รวม
1.	อุตสาหกรรมเกษตร	541	181.082	994	50	1,044
2.	อุตสาหกรรมอาหาร	183	6,710.039	5,603	20,106	25,709
3.	อุตสาหกรรมเครื่องดัดม	6	192.029	425	53	478
4.	อุตสาหกรรมสิ่งทอ สิ่งถักและผลิตภัณฑ์	2	11.000	27	47	74
5.	อุตสาหกรรมเครื่องแต่งกาย	1	4.700	17	30	47
6.	อุตสาหกรรมเครื่องหนังและรองเท้า	0	0	0	0	0
7.	อุตสาหกรรมไม้และผลิตภัณฑ์จากไม้	154	6,834.887	4,521	2,712	7,233
8.	อุตสาหกรรมเฟอร์นิเจอร์และเครื่องเรือน	69	795.741	1,784	1,438	3,222
9.	อุตสาหกรรมกระดาษและผลิตภัณฑ์จากกระดาษ	10	907.620	219	43	262
10.	อุตสาหกรรมสิ่งพิมพ์และผลิตภัณฑ์	21	567.258	205	165	370
11.	อุตสาหกรรมเคมีและผลิตภัณฑ์เคมี	23	505.555	212	155	367
12.	อุตสาหกรรมปิโตรเคมีและผลิตภัณฑ์	11	405.520	128	20	148
13.	อุตสาหกรรมยาง	184	11,716.603	8,838	12,247	21,085
14.	อุตสาหกรรมพลาสติก	46	1,363.538	682	593	1,275

ที่	รายการ	จำนวน	เงินลงทุน (ล้านบาท)	คนงาน ชาย	คนงาน หญิง	คนงาน รวม
15.	อุตสาหกรรมโลหะ	92	1,510.301	1,520	537	2,057
16.	อุตสาหกรรมโลหะพื้นฐาน	6	243.230	158	32	190
17.	อุตสาหกรรมผลิตภัณฑ์โลหะ(แปรรูป)	142	1,123.300	1,706	341	1,047
18.	อุตสาหกรรมเครื่องจักรกล	60	847.518	900	142	1,042
19.	อุตสาหกรรมไฟฟ้าและอิเล็กทรอนิกส์	6	12.420	42	5	47
20.	อุตสาหกรรมขนส่ง	105	1,548.406	1,260	103	1,363
21.	อุตสาหกรรมอื่น ๆ	368	30,511.301	3,424	6,680	10,104
	<b>รวม</b>	<b>2,030</b>	<b>65,939.048</b>	<b>32,577</b>	<b>45,499</b>	<b>78,076</b>

สำหรับแนวโน้มการลงทุนด้านอุตสาหกรรม ยังคงเป็นอุตสาหกรรมดั้งเดิมที่เกี่ยวกับยางพาราและอาหารทะเล นอกจากนี้เป็นอุตสาหกรรมที่ต่อเนื่องจากทั้ง 2 ประเภทข้างต้น

จังหวัดสงขลา เป็นที่ตั้งของนิคมอุตสาหกรรมภาคใต้ (ฉลุง) ตั้งอยู่ที่ 9/6 ม.4 ต.ฉลุง อ.หาดใหญ่ จ.สงขลา มีขนาดพื้นที่ 2,384 ไร่ มีจำนวนโรงงาน 25 โรงงาน เปิดดำเนินการแล้ว 8 โรงงาน กำลังก่อสร้างโรงงาน 3 โรงงาน และอยู่ในระหว่างเตรียมการ 14 โรงงาน โดยแยกเป็นเขตอุตสาหกรรมทั่วไป จำนวน 12 โรงงาน และเขตอุตสาหกรรมส่งออก 13 โรงงาน ซึ่งเป็นการลงทุนทั้งจากภายในประเทศ และต่างประเทศ เช่น ประเทศมาเลเซีย อเมริกา ญี่ปุ่น ฟิลิปปินส์ ออสเตรเลีย และ อินเดีย อุตสาหกรรมที่สำคัญที่เปิดดำเนินการแล้ว ได้แก่ การผลิตแผ่นยิปซัมบอร์ด ผลิตปะเก็น ผลิตถังเหล็ก ผลิตชิ้นส่วนรถยนต์กระบะและยางรถยนต์ คัดแยกหมาก แบ่งและแบ่งบรรจุ น้ำมันปาล์ม และที่อยู่ในระหว่างเตรียมการ เช่น ผลิตถุงมือแพทย์ ตะแกรงเหล็ก รถแทรกเตอร์ ผลิตรถมอเตอร์ไซด์ เป็นต้น

- การพาณิชย์

มูลค่าการนำเข้า-ส่งออกสินค้า ที่ผ่านด่านศุลกากรจังหวัดสงขลา

มูลค่าการค้ารวม 577,739.45 ล้านบาท เพิ่มขึ้นจากปีก่อน 107,927.33 ล้านบาท หรือเพิ่มขึ้นร้อยละ 22.97 ได้เปรียบดุลการค้า 148,236.87 ล้านบาท

มูลค่าส่งออก 362,988.16 ล้านบาท เพิ่มขึ้นจากปีก่อน 63,149.99 ล้านบาท หรือเพิ่มขึ้นร้อยละ 21.06 สินค้าส่งออกที่สำคัญ ได้แก่ ยาง ทุงมือยาง เครื่องจักร อะไหล่และอุปกรณ์ ยางผลม ลัตว์น้ำแช่เย็น/แช่แข็ง เป็นต้น



มูลค่านำเข้าสินค้า 214,751.29 ล้านบาท เพิ่มขึ้นจากปีก่อน 44,777.34 ล้านบาท หรือเพิ่มขึ้นร้อยละ 26.34 สินค้านำเข้าที่สำคัญ ได้แก่ สื่อบันทึกที่ยังไม่ได้บันทึกที่จัดทำไว้เพื่อการบันทึกเสียง เครื่องจักร อะไหล่ และอุปกรณ์ สัตว์น้ำแช่เย็น/แช่แข็ง เครื่องประมวลผลข้อมูล ส่วนประกอบ และอุปกรณ์ เป็นต้น

### มูลค่าการค้าระหว่างประเทศ จังหวัดสงขลา ปี พ.ศ. 2551

หน่วย: ล้านบาท

เดือน	ส่งออก	นำเข้า	มูลค่าการค้ารวม
มกราคม	30,263.79	14,085.76	44,349.55
กุมภาพันธ์	20,377.57	12,305.04	32,682.61
มีนาคม	28,960.73	13,738.32	42,699.05
เมษายน	30,249.73	16,608.33	46,858.06
พฤษภาคม	29,454.04	13,676.88	43,130.92
มิถุนายน	29,367.66	18,981.10	48,130.92
กรกฎาคม	35,777.98	26,740.05	62,518.03
สิงหาคม	35,611.63	18,972.27	54,583.90
กันยายน	32,462.59	19,795.67	52,258.26
ตุลาคม	35,364.06	19,992.17	55,356.23
พฤศจิกายน	30,036.39	24,772.28	54,808.67
ธันวาคม	25,061.99	15,083.42	40,145.41
<b>รวม</b>	<b>362,988.16</b>	<b>214,751.29</b>	<b>577,739.45</b>

ที่มา : ด้านศุลกากรสงขลา,ด้านศุลกากรสะเตา,ด้านศุลกากรปาดังเบซาร์,ด้านศุลกากรท่าอากาศยานหาดใหญ่

มูลค่าการค้าระหว่างประเทศที่ผ่านด่านศุลกากรในจังหวัดสงขลา ปี 2551 แยกรายด่าน 4 ด่าน ได้แก่ ด่านศุลกากรสงขลา ด่านศุลกากรสะเดา ด่านศุลกากรปาดังเบซาร์ และด่านศุลกากรท่าอากาศยานหาดใหญ่ สรุปได้ดังนี้

มูลค่าการค้ารวมทั้งสิ้น 577,739.38 ล้านบาท โดยมูลค่าการค้ารวมสูงสุดจากด่านศุลกากรสะเดา มีมูลค่า 242,292.29 ล้านบาท (ร้อยละ 41.94) รองลงมาคือ ด่านศุลกากรปาดังเบซาร์ มีมูลค่า 170,063.50 ล้านบาท (ร้อยละ 29.44) ด่านศุลกากรสงขลา 164,962.26 ล้านบาท (ร้อยละ 28.55) และด่านศุลกากรหาดใหญ่ 421.33 ล้านบาท (ร้อยละ 0.07)

### มูลค่าการค้ารวมระหว่างประเทศ จังหวัดสงขลา ปี 2551 (แยกรายด่าน)

เดือน	มูลค่าการค้ารวม				
	สงขลา	หาดใหญ่	สะเดา	ปาดังเบซาร์	รวม
มกราคม	12,486.55	29.13	18,267.29	13,566.58	44,349.55
กุมภาพันธ์	8,423.06	15.73	13,675.16	10,568.66	32,682.61
มีนาคม	10,687.33	24.10	17,307.90	14,679.72	42,699.05
เมษายน	16,502.77	96.49	16,757.82	13,500.97	46,858.05
พฤษภาคม	11,887.90	72.43	17,122.23	14,048.36	43,130.92
มิถุนายน	14,349.90	51.76	19,124.82	14,822.28	48,348.76
กรกฎาคม	20,081.34	21.13	24,182.03	18,233.53	62,518.03
สิงหาคม	14,458.40	18.46	23,450.13	16,656.91	54,583.90
กันยายน	12,761.34	32.11	23,735.83	15,728.97	52,258.25
ตุลาคม	17,293.61	15.69	23,379.98	14,666.92	55,356.20
พฤศจิกายน	16,330.03	17.34	26,065.91	12,395.39	54,808.67
ธันวาคม	9,700.03	26.96	19,223.19	11,195.21	40,145.39
<b>รวม</b>	<b>164,962.26</b>	<b>421.33</b>	<b>242,292.29</b>	<b>170,063.50</b>	<b>577,739.38</b>

ที่มา : ด่านศุลกากรสงขลา, สะเดา, ปาดังเบซาร์ และท่าอากาศยานหาดใหญ่

มูลค่าการนำเข้าสินค้าระหว่างประเทศรวมทั้งสิ้น 214,751.25 ล้านบาท แยกเป็นรายด้าน ได้แก่ ด้านศุลกากรสะเดา มีมูลค่าการนำเข้าสูงสุด 119,818.94 ล้านบาท (ร้อยละ 55.80) รองลงมาคือ ด้านศุลกากรสงขลา 59,868.92 ล้านบาท (ร้อยละ 27.88) ด้านศุลกากรปาดังเบซาร์ 34,646.68 ล้านบาท (ร้อยละ 16.13) และด้านศุลกากรหาดใหญ่ 416.71 ล้านบาท (ร้อยละ 0.19)

### มูลค่าการนำเข้าระหว่างประเทศ จังหวัดสงขลา ปี 2551 (แยกรายด้าน)

เดือน	นำเข้า				
	สงขลา	หาดใหญ่	สะเดา	ปาดังเบซาร์	รวม
มกราคม	2,748.33	29.13	8,756.32	2,551.98	14,085.76
กุมภาพันธ์	2,572.64	15.56	7,264.52	2,452.32	12,305.04
มีนาคม	3,451.28	24.07	7,730.61	2,532.36	13,738.32
เมษายน	5,779.98	96.49	8,045.73	2,686.12	16,608.32
พฤษภาคม	4,246.55	72.43	7,322.34	2,035.56	13,676.88
มิถุนายน	7,131.10	51.76	9,107.09	2,691.15	18,981.10
กรกฎาคม	9,971.81	21.13	13,051.39	3,695.72	26,740.05
สิงหาคม	3,744.31	18.46	12,045.91	3,163.59	18,972.27
กันยายน	3,834.83	32.11	12,857.06	3,071.66	19,795.66
ตุลาคม	4,219.81	15.69	12,842.39	2,914.26	19,992.15
พฤศจิกายน	9,658.56	17.34	11,864.66	3,231.72	24,772.28
ธันวาคม	2,509.72	22.54	8,930.92	3,620.24	15,083.42
<b>รวม</b>	<b>59,868.92</b>	<b>416.7</b>	<b>119,818.94</b>	<b>34,646.68</b>	<b>214,751.25</b>

ที่มา : ด้านศุลกากรสงขลา, สะเดา, ปาดังเบซาร์ และท่าอากาศยานหาดใหญ่



มูลค่าการส่งออกสินค้าระหว่างประเทศรวมทั้งสิ้น 362,988.13 ล้านบาท มูลค่าการส่งออกสูงสุดที่ด่านศุลกากรปาดังเบซาร์ มูลค่า 135,416.82 ล้านบาท (ร้อยละ 37.30) รองลงมา ด่านศุลกากรสะเดา มีมูลค่า 122,473.35 ล้านบาท (ร้อยละ 33.74) ด่านศุลกากรสงขลา มูลค่า 105,093.34 ล้านบาท (ร้อยละ 28.95) และมูลค่าการส่งออกน้อยที่สุด ที่ด่านศุลกากรหาดใหญ่ 4.62

### มูลค่าการส่งออกระหว่างประเทศ จังหวัดสงขลา ปี 2551 (แยกรายด่าน)

เดือน	ส่งออก				
	สงขลา	หาดใหญ่	สะเดา	ปาดังเบซาร์	รวม
มกราคม	9,738.22	0.00	9,510.97	11,014.60	30,263.79
กุมภาพันธ์	5,850.42	0.17	6,410.64	8,116.34	20,377.57
มีนาคม	7,236.05	0.03	9,577.29	12,147.36	28,960.73
เมษายน	10,722.79	0.00	8,712.09	10,814.85	30,249.73
พฤษภาคม	7,641.35	0.00	9,799.89	12,012.80	29,454.04
มิถุนายน	7,218.80	-	10,017.73	12,131.13	29,367.66
กรกฎาคม	10,109.53	-	11,130.64	14,537.81	35,777.98
สิงหาคม	10,714.09	-	11,404.22	13,493.32	35,611.63
กันยายน	8,926.51	-	10,878.77	12,657.31	32,462.59
ตุลาคม	13,073.80	-	10,537.59	11,752.66	35,364.05
พฤศจิกายน	6,671.47	-	14,201.25	9,163.67	30,036.39
ธันวาคม	7,190.31	4.42	10,292.27	7,574.97	25,061.97
<b>รวม</b>	<b>105,093.34</b>	<b>4.62</b>	<b>122,473.35</b>	<b>135,416.82</b>	<b>362,988.13</b>

ที่มา : ด่านศุลกากรสงขลา, สะเดา, ปาดังเบซาร์ และท่าอากาศยานหาดใหญ่

**ข้อมูลการจดทะเบียนนิติบุคคล ปี พ.ศ.2551**

ทุนจดทะเบียนรวม 1,480.95 ล้านบาท เพิ่มขึ้นจากปีก่อน 565.60 ล้านบาท หรือเพิ่มขึ้นร้อยละ 38.19 โดยแยกตามประเภทนิติบุคคล ดังนี้

- บริษัทจำกัด ทุนจดทะเบียน 945.80 ล้านบาท เพิ่มขึ้นจากปีก่อน 349.55 ล้านบาท หรือเพิ่มขึ้น ร้อยละ 58.62
- ห้างหุ้นส่วนจำกัด ทุนจดทะเบียน 333.60 ล้านบาท เพิ่มขึ้นจากปีก่อน 14.50 ล้านบาท หรือเพิ่มขึ้นร้อยละ 4.54
- ห้างหุ้นส่วนสามัญนิติบุคคล ทุนจดทะเบียน 1.55 ล้านบาท (ปี 2550 ไม่มีการจดทะเบียนนิติบุคคลห้างหุ้นส่วนสามัญนิติบุคคล)
- บริษัทมหาชนจำกัด ทุนจดทะเบียน 200.00 ล้านบาท (ปี 2550 ไม่มีการจดทะเบียนนิติบุคคลบริษัทมหาชนจำกัด)



## ข้อมูลการจดทะเบียนนิติบุคคลจังหวัดสงขลา ปี พ.ศ.2551

หน่วย : ราย : ล้านบาท

เดือน	บริษัทจำกัด		ห้างหุ้นส่วนจำกัด		ห้างหุ้นส่วนสามัญ นิติบุคคล		บริษัทมหาชนจำกัด		รวม	
	จำนวน	ทุน	จำนวน	ทุน	จำนวน	ทุน	จำนวน	ทุน	จำนวน	ทุน
มกราคม	33	258.80	32	38.15	-	-	-	-	65	296.95
กุมภาพันธ์	28	69.80	37	38.61	-	-	-	-	65	108.41
มีนาคม	20	37.50	27	24.06	-	-	-	-	47	61.56
เมษายน	16	75.00	31	26.31	1	1.05	-	-	48	102.36
พฤษภาคม	20	90.00	35	26.82	1	0.10	1	200.00	57	316.92
มิถุนายน	25	115.80	42	31.20	-	-	-	-	67	147.00
กรกฎาคม	39	60.80	32	29.60	1	0.10	-	-	72	90.50
สิงหาคม	21	33.10	22	20.10	-	-	-	-	43	53.20
กันยายน	22	113.80	37	30.15	-	-	-	-	59	143.95
ตุลาคม	20	44.50	30	48.80	1	0.30	-	-	51	93.60
พฤศจิกายน	19	34.00	12	13.20	-	-	-	-	31	47.20
ธันวาคม	10	12.70	9	6.60	-	-	-	-	19	19.30
<b>รวม</b>	<b>273</b>	<b>945.80</b>	<b>346</b>	<b>333.60</b>	<b>4</b>	<b>1.55</b>	<b>1</b>	<b>200.00</b>	<b>624</b>	

ที่มา : สำนักงานพัฒนาธุรกิจการค้าจังหวัดสงขลา

## - การสหกรณ์

การส่งเสริมสหกรณ์ในจังหวัดสงขลาเพื่อให้เกิดความเข้มแข็งในการรวมตัวกัน แก้ไขปัญหาในการดำเนินงานด้านเกษตรกรรม เพื่อส่งเสริมด้านเศรษฐกิจและสังคมโดยรวม ตามอุดมการณ์และวิธีการสหกรณ์ เพื่ออำนวยความสะดวกให้แก่สมาชิกและประชาชนทั่วไป ซึ่งมีจำนวนสหกรณ์ทั้งสิ้น 169 สหกรณ์ แยกเป็นสหกรณ์ภาคเกษตร 117 สหกรณ์ และนอกภาคเกษตร 52 สหกรณ์ มีจำนวนสมาชิกทั้งสิ้น 156,123 ราย เป็นสมาชิกในภาคเกษตร 86,119 ราย สมาชิกนอกภาคเกษตร 70,004 ราย จำนวนหุ้น 758,093,310 หุ้น มูลค่ารวม 7,580,933,100 บาท

ประเภทสหกรณ์			จำนวนสมาชิก/ราย			จำนวนหุ้น (หุ้น)	มูลค่ารวม (บาท)	ทุน (บาท)	กำไร (บาท)
ภาค เกษตร	นอก ภาค เกษตร	รวม	ภาค เกษตร	นอก ภาค เกษตร	รวม				
117	52	169	86,119	70,004	156,123	753,093,310	7,580,933,100	8,819,480,494	752,852,085.46

ผลการดำเนินงานปริมาณธุรกิจของสหกรณ์ รวมทั้งสิ้น 38,997.267 ล้านบาท แยกเป็น ด้านการรับฝากเงิน 15,695.970 ล้านบาท ให้เงินกู้ 13,191.016 ล้านบาท จากการจัดหาสินค้ามาจำหน่าย 1,009.740 ล้านบาท รวบรวมผลผลิตของสมาชิก 7,677.045 ล้านบาท และจากการแปรรูปผลผลิต 1,433.496 ล้านบาท

ที่มา : สำนักงานสหกรณ์จังหวัดสงขลา

## - การถือครองที่ดิน

การถือครองที่ดินของประชาชนและนิติบุคคลในจังหวัดสงขลา มี 5 ประเภท ได้แก่

1. โฉนดที่ดิน	จำนวน	755,934	แปลง	เนื้อที่	1,553,665-0-77.3	ไร่
2. น.ส.3 ก.	จำนวน	174,022	แปลง	เนื้อที่	585,774-2-12	ไร่
3. น.ส.3	จำนวน	25,824	แปลง	เนื้อที่	187,125-3-75.1	ไร่
4. ใบจอง	จำนวน	51,701	แปลง	เนื้อที่	105,221-0-19.1	ไร่
5. หองชูด	จำนวน	2,530	แปลง	เนื้อที่	-	ไร่

ที่มา : สำนักงานที่ดินจังหวัดสงขลา

## การคลัง และการใช้จ่ายภาครัฐ

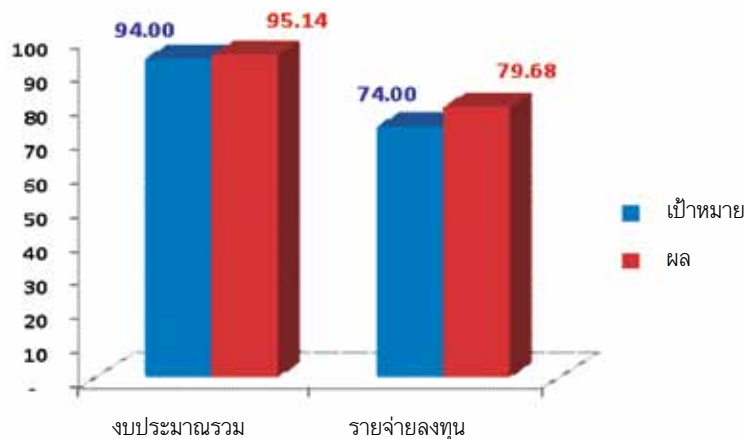
### การใช้จ่ายงบประมาณ

ผลการเบิกจ่ายงบประมาณของส่วนราชการ ประจำปีงบประมาณ พ.ศ. 2551 วงเงินงบประมาณทั้งสิ้น 22,663.64 ล้านบาท เบิกจ่าย จำนวน 21,561.72 ล้านบาท คิดเป็นร้อยละ 95.14 สูงกว่าเป้าหมายที่กำหนด ร้อยละ 1.14 (เป้าหมายร้อยละ 94) โดยเป็นเงินงบประมาณรายจ่ายลงทุน จำนวน 6,559.38 ล้านบาท เบิกจ่าย จำนวน 5,226.74 ล้านบาท คิดเป็นร้อยละ 79.68 สูงกว่าเป้าหมายที่กำหนดร้อยละ 5.68 (เป้าหมายร้อยละ 74)

### รายได้จัดเก็บ

การจัดเก็บรายได้ของภาครัฐ ประจำปีงบประมาณ พ.ศ. 2551 สามารถจัดเก็บรายได้รวมทั้งสิ้น 11,157.28 ล้านบาท สูงกว่าปีงบประมาณที่แล้ว 640.81 ล้านบาท คิดเป็นร้อยละ 6.09 โดยสูงกว่าประมาณการ ร้อยละ 5.70 (ประมาณการ 10,555.48 ล้านบาท)

### ผลการเบิกจ่ายงบประมาณของส่วนราชการ ประจำปีงบประมาณ พ.ศ. 2551



ที่มา : สำนักงานคลังจังหวัดสงขลา

- สถานการณ์ด้านแรงงาน

จังหวัดสงขลา ณ เดือนตุลาคม 2551 มีประชากรทั้งสิ้น 1,432,913 คน จำแนกเป็นเพศชาย จำนวน 702,524 คน (ร้อยละ 49.03) เพศหญิง จำนวน 730,389 คน (ร้อยละ 50.97) โดยเป็นผู้อยู่ในวัยทำงาน (อายุ 15 ปีขึ้นไป) จำนวน 1,082,923 คน และเป็นผู้มีอายุต่ำกว่า 15 ปี จำนวน 349,990 คน

### ประชากรจังหวัดสงขลา จำแนกตามเพศ และสถานภาพแรงงาน

(ข้อมูล ณ เดือนตุลาคม 2551)

หน่วย : คน

สถานภาพแรงงาน	ชาย	หญิง	รวม
ประชากรรวม	702,524	730,389	1,432,913
ประชากรอายุ 15 ปีขึ้นไป	523,191	559,732	1,082,923
ผู้อยู่ในกำลังแรงงาน	430,562	373,309	803,872
- ผู้มีงานทำ	422,561	369,641	792,202
- ผู้ว่างงาน	8,002	3,668	11,670
- กำลังแรงงานที่รอฤดูกาล	-	-	-
ผู้ไม่อยู่ในกำลังแรงงาน	92,629	186,423	279,051
- ทำงานบ้าน	1,304	84,042	85,346
- เรียนหนังสือ	48,621	54,978	103,598
- อื่น ๆ	42,703	47,403	90,107
ประชากรอายุต่ำกว่า 15 ปี	179,333	170,657	349,990

ที่มา : สำนักงานสถิติจังหวัดสงขลา

การจ้างงานในจังหวัดสงขลา (มกราคม - ธันวาคม 2551) มีตำแหน่งงานว่าง จำนวน 7,527 อัตรา จำแนกเป็นเพศชาย 1,256 อัตรา (ร้อยละ 16.69) เพศหญิง 904 อัตรา (ร้อยละ 12.01) และไม่ระบุเพศ 5,367 อัตรา (ร้อยละ 71.30) ผู้ลงทะเบียนสมัครงาน จำนวน 9,439 คน เป็นชาย 3,478 คน (ร้อยละ 36.85) และเป็นหญิง 5,961 คน (ร้อยละ 63.15) และมีผู้ที่ได้รับการบรรจุงาน จำนวน 8,918 คน

อาชีพที่นายจ้างแจ้งความต้องการ 3 อันดับแรก คือ เจ้าหน้าที่สำนักงาน พนักงานขาย พนักงานสาธิตสินค้า และแรงงานฝ่ายผลิต อาชีพที่มีผู้สมัครงานสูงสุด 3 อันดับแรก คือ เจ้าหน้าที่สำนักงาน แรงงานฝ่ายผลิต และพนักงานบัญชี อาชีพที่มีการบรรจุงานสูงสุด 3 อันดับ คือ เจ้าหน้าที่สำนักงาน พนักงานขาย และพนักงานบัญชี

- ข้อมูลต่างด้าวในจังหวัดสงขลา

แรงงานต่างด้าวที่มี ท.ร.38/1 ตามมติคณะรัฐมนตรีวันที่ 18 ธันวาคม 2550 ของจังหวัดสงขลา มีทั้งสิ้น 17,430 คน จำแนกเป็นแรงงานสัญชาติพม่า 16,363 คน (ร้อยละ 93.87) สัญชาติลาว 359 คน (ร้อยละ 2.06) และสัญชาติกัมพูชา 708 คน (ร้อยละ 4.06) แรงงานต่างด้าวตามบันทึกความเข้าใจ (MOU) จำนวน 3,908 คน แยกเป็นสัญชาติลาว 1,486 คน (ร้อยละ 38.02) สัญชาติกัมพูชา 2,422 คน (ร้อยละ 61.97) จำนวนคนต่างด้าวมียังสิ้น 3,503 คน แยกเป็นประเภท มาตรา 9 คนต่างด้าวที่เข้ามาทำงานเป็นการชั่วคราว จำนวน 1,572 คน (ร้อยละ 44.87) มาตรา 12 คนต่างด้าวที่ได้รับสิทธิตามกฎหมาย จำนวน 413 คน (ร้อยละ 11.80) และมาตรา 13 บุคคลพื้นที่ราบสูง จำนวน 1,518 คน (ร้อยละ 43.33)

สำหรับแรงงานต่างด้าว กลุ่ม 4 อำเภอ จังหวัดสงขลา คือ จะนะ เทพา นาทวี สะบ้าย้อย ประกอบด้วย นายจ้าง/สถานประกอบการ 618 ราย คนต่างด้าวทั้งสิ้นจำนวน 3,236 คน แยกเป็น คนต่างด้าวสัญชาติพม่า จำนวน 2,814 คน สัญชาติลาว 85 คน สัญชาติกัมพูชา จำนวน 337 คน

ที่มา : สำนักงานจัดหางานจังหวัดสงขลา

การพัฒนาศักยภาพแรงงาน (ตุลาคม 2550 - ธันวาคม 2551) สถาบันพัฒนาฝีมือแรงงานภาค 12 สงขลา มีการฝึกอบรมพัฒนาผู้ใช้แรงงานเพื่อพัฒนาศักยภาพฝีมือแรงงานไทยให้มีมาตรฐานฝีมือทัดเทียมกับประเทศต่าง ๆ และสอดคล้องกับความต้องการของตลาดแรงงาน จำแนกตามกลุ่มอาชีพต่าง ๆ 7 กลุ่มอาชีพ ได้แก่ กลุ่มอาชีพช่างก่อสร้าง กลุ่มอาชีพช่างกล กลุ่มอาชีพช่างไฟฟ้า อิเล็กทรอนิกส์และคอมพิวเตอร์ กลุ่มอาชีพช่างอุตสาหกรรมศิลป์ กลุ่มอาชีพภาคบริการ กลุ่มอาชีพเกษตรอุตสาหกรรม และกลุ่มอาชีพช่างอุตสาหกรรม โดยมีหลักสูตรการฝึกอบรม 4 หลักสูตร ดังนี้

1. หลักสูตรอาชีพเสริม มีจำนวนผู้รับการฝึกอบรม จำนวน 1,747 คน ผู้ผ่านการฝึกอบรม 1,712 คน (ร้อยละ 98)
2. หลักสูตรการฝึกเตรียมเข้าทำงาน มีผู้เข้ารับการฝึก จำนวน 474 คน มีผู้ผ่านการฝึก จำนวน 190 คน (ร้อยละ 40.08)  
รอบประเมินผลการฝึก 35 คน และอยู่ระหว่างการฝึก 190 คน
3. หลักสูตรยกระดับฝีมือ มีผู้เข้าฝึกอบรม จำนวน 6,008 คน เป็นผู้ผ่านการฝึก จำนวน 5,855 คน (ร้อยละ 97.45)
4. หลักสูตรการทดสอบมาตรฐานฝีมือแรงงาน มีผู้เข้ารับการทดสอบ จำนวน 1,965 คน เป็นผู้ผ่านการทดสอบ จำนวน 1,338 คน (ร้อยละ 68.09)

ที่มา : สถาบันพัฒนาฝีมือแรงงานภาค 12 สงขลา

- การประกันสังคม

จังหวัดสงขลา มีสถานพยาบาลในโครงการประกันสังคมที่เป็นสถานพยาบาลของรัฐ จำนวน 3 แห่ง และเอกชนจำนวน 1 แห่ง ซึ่งคิดเป็นร้อยละ 75 และ 25 ของสถานพยาบาลของรัฐและเอกชนที่อยู่ในจังหวัดสงขลาทั้งหมด

ในปี 2551 การประกันสังคมและการให้บริการประกันสังคม พบว่า มีสถานประกอบการเข้าร่วมโครงการ จำนวน 93,873 แห่ง มีจำนวนแรงงานทั้งหมด 7,672,391 คน จำนวนผู้ประกอบการทั้งสิ้น 2,153,055 คน จำนวนเงินสมทบ 1,124,639,773 บาท จ่ายค่าประโยชน์ทดแทน จำนวน 284,409,454 บาท และจ่ายเงินสมทบจำนวนทั้งสิ้น 4,822,339 บาท จำแนกเป็น 8 กรณี ได้แก่

(1) ทันตกรรม	จำนวนผู้ให้บริการ	9,825 ราย
(2) กรณีคลอดบุตร	จำนวนผู้ให้บริการ	7,875 ราย
(3) กรณีสงเคราะห์บุตร	จำนวนผู้ให้บริการ	9,829 ราย
(4) กรณีเจ็บป่วย	จำนวนผู้ให้บริการ	6,263 ราย
(5) กรณีว่างงาน	จำนวนผู้ให้บริการ	3,127 ราย
(6) กรณีชราภาพ	จำนวนผู้ให้บริการ	1,420 ราย
(7) กรณีทุพพลภาพ	จำนวนผู้ให้บริการ	996 ราย
(8) กรณีเสียชีวิต	จำนวนผู้ให้บริการ	504 ราย

การจ่ายเงินประเภทประโยชน์ทดแทน 8 กรณี พบว่า มีการจ่ายเงินทั้งสิ้น 284,409,454 บาท โดยจ่ายเงินประเภทประโยชน์ทดแทนกรณีคลอดบุตรมากที่สุด จำนวน 124,014,708 บาท (ร้อยละ 43.60) รองลงมาคือ กรณีสงเคราะห์บุตร จำนวน 78,220,550 บาท (ร้อยละ 27.50) และกรณีว่างงาน จำนวน 44,188,486.52 บาท (ร้อยละ 15.54)

ที่มา : สำนักงานประกันสังคมจังหวัดสงขลา







พวงจ๊ว  
100%