

ส่วนที่ 2

สภาพทั่วไปและข้อมูลพื้นฐานที่สำคัญของจังหวัดสงขลา

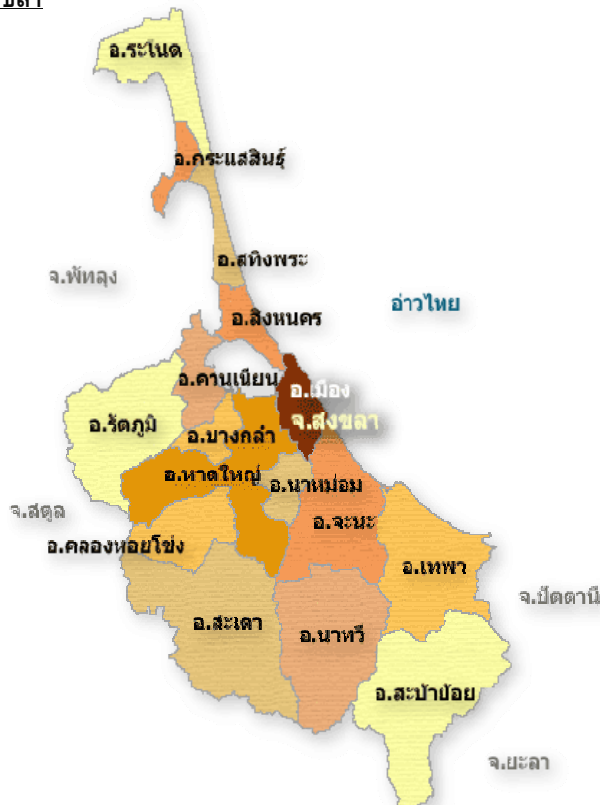
2.1 ข้อมูลสภาพทั่วไป

2.1.1 ขนาดและที่ตั้ง

จังหวัดสงขลา เป็นจังหวัดที่มีขนาดใหญ่เป็นอันดับ 3 ของภาคใต้ รองจากจังหวัดสุราษฎร์ธานี และจังหวัดนครศรีธรรมราช ตั้งอยู่ ณ เส้นรุ้งที่ 6 องศา 17 ลิปดา ถึง 7 องศา 56 ลิปดาเหนือ และเส้นแวงที่ 100 องศาลิปดา ถึง 101 องศาตะวันออก สูงจากระดับน้ำทะเลโดยเฉลี่ย 4 เมตร ครอบคลุมพื้นที่ 7,393.89 ตารางกิโลเมตร หรือประมาณ 4,621,181 ไร่ อยู่ห่างจากกรุงเทพมหานครตามเส้นทาง ประมาณ 725 กิโลเมตร และมีพื้นที่ติดต่อรัฐเคดาห์ประเทศมาเลเซีย โดยห่างจากกรุงกัวลาลัมเปอร์ ประมาณ 480 กิโลเมตร และประเทศสิงคโปร์ ประมาณ 718 กิโลเมตร (รายงานการศึกษาฉบับสุดท้ายโครงการวางและจัดทำผังเมืองรวมจังหวัดสงขลา, 2549)

ทิศเหนือ	ติดจังหวัดนครศรีธรรมราช และจังหวัดพัทลุง
ทิศตะวันออก	ติดทะเลอ่าวไทย
ทิศใต้	ติดจังหวัดยะลา จังหวัดปัตตานี รัฐเคดาห์ และรัฐเปอร์ลิสของประเทศมาเลเซีย
ทิศตะวันตก	ติดจังหวัดพัทลุง และจังหวัดสตูล

แผนที่จังหวัดสงขลา



2.1.2 ลักษณะภูมิประเทศ

จากรายงานการศึกษาฉบับสุดท้ายโครงการวางและจัดทำผังเมืองรวมจังหวัดสงขลา 2549 พบว่า ลักษณะพื้นที่โดยทั่วไปของจังหวัดสงขลาสามารถแบ่งพื้นที่ตามสภาพภูมิประเทศได้เป็น 4 ลักษณะได้แก่ พื้นที่ราบชายฝั่งทะเลอ่าวไทย พื้นที่ราบตอนกลาง พื้นที่เนินเขาและเทือกเขา และทะเลสาบสงขลา สรุปได้ดังนี้

1) พื้นที่ราบชายฝั่งทะเลด้านอ่าวไทย ส่วนใหญ่อยู่บริเวณตอนบนจังหวัด คือ อำเภอระโนด อำเภอสทิงพระ อำเภอลี้หนคร ลงมาตามแนวชายฝั่งมักเรียงตรงไม่ค่อยเว้าแหว่งมาก โดยจังหวัดสงขลาที่มีชายหาดที่สำคัญ เช่น หาดสมิหลา แหลมสน หาดทรายแก้ว หาดสะกอม หาดเก้าเส้ง หาดมหาราช หาดสร้อยสวรรค์ เป็นต้น นอกจากนี้ จังหวัดสงขลาที่มีเกาะที่สำคัญ คือ (1) เกาะหนู (2) เกาะแมว และ (3) เกาะยอ

2) พื้นที่ราบตอนกลาง แนวพื้นที่ราบลุ่มตอนกลางนี้จะอยู่ตามสายน้ำหลักๆ ได้แก่ (1)ที่ราบลุ่มบริเวณคลองอู่ตะเภา ในเขตอำเภอหาดใหญ่ อำเภอเมืองสงขลา และอำเภอสะเดา (2)ที่ราบลุ่มบริเวณคลองรัตภูมิในเขตอำเภอรัตภูมิและอำเภอกวนเนียง (3)ที่ราบลุ่มบริเวณคลองนาทวี ในเขตอำเภอนาทวีและอำเภอจะนะ (4)ที่ราบลุ่มบริเวณคลองเทพา ในเขตอำเภอเทพาและอำเภอบางขัน นอกจากนี้ บริเวณที่ราบลุ่มโดยรอบทะเลสาบจะมีลักษณะเป็นป่าชายเลน ป่าพรุและที่ลุ่มบางแห่งเป็นดินเปรี้ยว ดินเค็ม บางส่วนใช้ทำนาได้ ส่วนภายในเมืองหาดใหญ่และบริเวณโดยรอบจะเป็นที่ราบกว้างใหญ่

3) พื้นที่เนินเขาและเทือกเขา พื้นที่บริเวณนี้จะอยู่ทางทิศใต้และทิศตะวันตกของจังหวัด ซึ่งอยู่ในแนวเขตเทือกเขานครศรีธรรมราช (เทือกเขาบรรทัด) และแนวเทือกเขาสันกาลาคีรี ซึ่งเป็นแนวพรมแดนกั้นระหว่างประเทศไทยและประเทศมาเลเซีย โดยมีความสูงระหว่าง 250 ถึง 1,350 เมตร จากระดับน้ำทะเลปานกลาง พื้นที่ส่วนใหญ่เป็นป่าไม้และเป็นต้นกำเนิดของลำน้ำที่ไหลลงสู่ทะเลสาบสงขลาและอ่าวไทย ซึ่งแหล่งน้ำที่สำคัญของจังหวัด อาทิเช่น คลองอู่ตะเภา คลองวาด คลองเทพา คลองนาทวี คลองรัตภูมิ คลองนาทับ ส่วนภูเขาที่สำคัญ คือ ภูเขาสันกาลาคีรี เป็นภูเขาสำคัญกั้นเขตแดนไทย-มาเลเซีย เทือกเขานครศรีธรรมราช (เทือกเขาบรรทัด) ซึ่งอยู่ทางตะวันตกด้านจังหวัดสตูล และยังมีภูเขาขนาดเล็กอีกหลายแห่ง

4) ทะเลสาบสงขลา เป็นทะเลสาบน้ำจืด มีความยาวจากปากน้ำไปทางทิศเหนือประมาณ 80 กิโลเมตร ส่วนที่กว้างที่สุด ประมาณ 20 – 25 กิโลเมตร โดยลักษณะทางกายภาพของทะเลสาบสงขลา แบ่งได้ 4 ส่วน คือ (1)ทะเลน้อย อยู่ทางตอนบนสุดของทะเลสาบสงขลาในเขตจังหวัดพัทลุง (2)ทะเลสาบตอนบน (ทะเลหลวง) มีพื้นที่ประมาณ 473 ตารางกิโลเมตร (3)ทะเลสาบตอนกลาง มีพื้นที่ประมาณ 360 ตารางกิโลเมตร มีเกาะต่าง ๆ หลายเกาะ ได้แก่ เกาะสี่ เกาะห้า เกาะหมาก เกาะนางคำ เชื่อมต่อกับทะเลสาบตอนล่างโดยคลองหลวง และอ่าวท้องแบน (4)ทะเลสาบตอนนอก (ทะเลสาบสงขลา) เริ่มจากบ้านปากกรอ ตำบลปากกรอ อำเภอลี้หนคร จังหวัดสงขลา ไปจนถึงจุดที่เชื่อมต่อกับอ่าวไทย มีพื้นที่ประมาณ 182 ตารางกิโลเมตร ความลึกเฉลี่ย 1.5 เมตร ยกเว้นช่องแคบที่ต่อกับอ่าวไทยจะลึกประมาณ 12 - 14 เมตร มีคลองหลายสายที่ระบายน้ำลงสู่ทะเลสาบตอนล่าง ได้แก่ คลองอู่ตะเภา คลองรัตภูมิ และอำเภอกวนเนียง และจังหวัดนครศรีธรรมราช 2 อำเภอ ได้แก่ บางส่วนของอำเภอชะอวดและอำเภอหัวไทร



2.1.3 ลักษณะภูมิอากาศ

จังหวัดสงขลา ตั้งอยู่ในเขตมรสุมเมืองร้อนซึ่งมีลมมรสุมผ่านประจำทุกปี คือ **ลมมรสุมตะวันออกเฉียงเหนือ** เริ่มตั้งแต่เดือนตุลาคมถึงกลางเดือนมกราคม และ**ลมมรสุมตะวันตกเฉียงใต้** เริ่มตั้งแต่เดือนมกราคม โดยในปี 2551 จังหวัดสงขลา มีอุณหภูมิสูงสุด 36.4 องศาเซลเซียส อุณหภูมิต่ำสุด 27.54 องศาเซลเซียส มีความชื้นสัมพัทธ์เฉลี่ย 79% โดยมีปริมาณน้ำฝนรวมตลอดปี 2,848.8 มิลลิเมตร ฝนตกมากที่สุดในช่วงเดือนพฤศจิกายน วัดปริมาณน้ำฝนได้ 1,044.0 มิลลิเมตร และฝนตกน้อยที่สุดในช่วงเดือนมีนาคม วัดปริมาณน้ำฝนได้ 36.7 มิลลิเมตร (ศูนย์อุตุนิยมวิทยาภาคใต้ฝั่งตะวันออก, 2551)

2.2 ข้อมูลด้านโครงสร้างพื้นฐาน

2.2.1 การคมนาคมขนส่ง

(1) ทางรถยนต์

จังหวัดสงขลา มีเส้นทางคมนาคม ทั้งทางหลวงแผ่นดินและทางหลวงจังหวัดเชื่อมต่อระหว่างจังหวัดระหว่างอำเภอและกับประเทศเพื่อนบ้าน รวมระยะทาง 750.748 กิโลเมตร ทางหลวงแผ่นดินที่สำคัญ ได้แก่ ทางหลวงแผ่นดินหมายเลข 4 ทางหลวงแผ่นดินหมายเลขที่ 42 ทางหลวงแผ่นดินหมายเลขที่ 43 ทางหลวงแผ่นดินหมายเลข 406 ทางหลวงแผ่นดิน หมายเลข 407 (กาญจนวณิช) เป็นเส้นทางเดิมที่ใช้เชื่อมระหว่างอำเภอหาดใหญ่กับอำเภอเมืองสงขลา เป็นทางหลวง 2 ช่องจราจร ในอนาคตมีแผนจะขยายทางเป็น 4 ช่องจราจร เพื่อบรรเทาปัญหาจราจรแออัด ระยะทาง 19.565 กิโลเมตร ทางหลวงแผ่นดินหมายเลข 4053 - 54 ทางหลวงแผ่นดินหมายเลข 4085 และทางหลวงแผ่นดิน หมายเลข 4135 นอกจากนี้ ยังมีเส้นทางหลวงที่สำคัญอื่นๆ ที่อยู่ในความรับผิดชอบของกรมทางหลวง ซึ่งเป็นเส้นทางคมนาคมผ่านบริเวณคลองแงะ เกาะใหญ่ บ้านคลองบากระทุง และเส้นทางเชื่อมต่อเขตเทศบาลเมืองสะเดา กม.37+324 ถึง กม.19+400 บรรจบทางหลวงหมายเลข 4113 (สะทอน) รวมระยะทางทั้งสิ้น 110.523 กิโลเมตร นอกจากนี้ยังมีสายทางที่อยู่ในความรับผิดชอบขององค์การบริหารส่วนจังหวัดสงขลา ระยะทางรวม 974.869 กิโลเมตร รายละเอียดตามตารางที่ 1

ตารางที่ 1 แสดงสายทางองค์การบริหารส่วนจังหวัดสงขลา

ที่	ชื่อสายทาง	ตำบล	อำเภอ	ระยะทาง (กิโลเมตร)
1	สายบ้านเกาะใหญ่ – บ้านเชิงแส	เกาะใหญ่ กระแสสินธุ์ เชิงแส	กระแสสินธุ์	8.220
2	สายบ้านเกาะใหญ่ – บ้านท่าคูระ	กระแสสินธุ์ คลองรี	กระแสสินธุ์ สทิงพระ	9.486
3	สายบ้านโคกม่วง – บ้านพร้าว	โคกม่วง ฟุ่งลาน	คลองหอยโข่ง	6.585
4	สายบ้านย่านยาว – บ้านเหนือ	ฟุ่งลาน คลองหอยโข่ง	คลองหอยโข่ง	10.800
5	สายบ้านโคกม่วง – บ้านเหนือ	โคกม่วง คลองหอยโข่ง	คลองหอยโข่ง	7.125
6	สายบ้านหน้าวัดโพธิ์ - บ้านวังเขียด	คลองหอยโข่ง ฟุ่งท่าเสา	คลองหอยโข่ง หาดใหญ่	15.425



ตารางที่ 1 แสดงสายทางองค์การบริหารส่วนจังหวัดสงขลา (ต่อ)

ที่	ชื่อสายทาง	ตำบล	อำเภอ	ระยะทาง (กิโลเมตร)
7	สายควนเนียง – บ้านห้วยลึก	รัตภูมิ ห้วยลึก	ควนเนียง	6.460
8	สายบ้านเกาะใหญ่ – บ้านปากบาง	บางเหรียง รัตภูมิ	ควนเนียง	5.340
9	สายบ้านควนเนียง – บ้านบางเหรียง	รัตภูมิ บางเหรียง	ควนเนียง	11.200
10	สายบ้านบางเหรียง – บ้านบางกล้า	บางเหรียง บางกล้า	ควนเนียง	6.000
11	สายบ้านขุนตัดหวาย – บ้านหัวควน	ขุนตัดหวาย น้ำขาว	จะนะ	8.129
12	สายบ้านควนซี้แรด – บ้านปายาง	นาหว้า คลองเปี้ยะ	จะนะ	5.610
13	สายบ้านแคเหนือ – บ้านท่าลื้อ	แค ท่าหมอไทร	จะนะ	11.400
14	สายบ้านช่องเขา – บ้านป่าชิง	คลองเปี้ยะ ป่าชิง	จะนะ	6.300
15	สายบ้านแซะ – บ้านมหาสวนอิน	สะกอม สะพานไม้แก่น	จะนะ	4.000
16	สายบ้านดอนไฟ – บ้านเกาะทาก	ป่าชิง นาหว้า	จะนะ	5.525
17	สายบ้านควนมัต – บ้านควนจาก	คลองเปี้ยะ นาหว้า	จะนะ	16.525
18	สายบ้านทุ่งพระ – บ้านเกาะทาก	ป่าชิง นาหว้า	จะนะ	3.949
19	สายบ้านควนมัต – บ้านนาโน	คลองเปี้ยะ นาหว้า	จะนะ	10.590
20	สายบ้านป่าโล๊ะ – บ้านสะพานไม้แก่นตก	บ้านนา สะพานไม้แก่น	จะนะ	10.757
21	สายป่างาม – แทลมเสม็ด	ตลิ่งชัน คลองเปี้ยะ	จะนะ	9.020
22	สายบ้านนา – บ้านท่าแมงลัก	บ้านนา สะกอม	จะนะ เทพา	7.470
23	สายบ้านสะพานไม้แก่นตก – บ้านใหม่	สะพานไม้แก่นตก วังใหญ่	จะนะ เทพา	11.080
24	สายบ้านท่าฤดี – บ้านบ่อน้ำส้ม	เทพา เกาะสะบ้า	เทพา	4.287
25	สายบ้านทุ่งหวด – บ้านควนติหมุน	ท่าม่วง ปากบาง	เทพา	13.745
26	สายบ้านพรุหลุมพี – บ้านพรุตุ	เกาะสะบ้า วังใหญ่	เทพา	18.595
27	สายบ้านควนเจดีย์ – บ้านคูหา	ลำไพล คูหา	เทพา สะบ้าย้อย	16.440
28	สายบ้านนิคมเทพา - บ้านเปียน	ท่าม่วง เปียน	เทพา สะบ้าย้อย	16.440
29	สายบ้านคลองแดงจีน – บ้านนาปรัง	คลองทราย คลองกวาง	นาทวี	13.600
30	สายบ้านโต๊ะนนท์ – บ้านปลักหนู	คลองทราย คลองกวาง ปลักหนู	นาทวี	17.770
31	สายบ้านทุ่งข่า – บ้านนาปรัง	ปลักหนู ท่าประดู่	นาทวี	9.308
32	สายบ้านทุ่งน้ำขาว – บ้านหมอดง	ท่าประดู่ ปลักหนู	นาทวี	7.610
33	สายบ้านนาปรัง – บ้านวังไทร	คลองกวาง ทัพช้าง	นาทวี	8.100
34	สายบ้านล่องมุด – บ้านนาหมอครี	คลองทราย นาหมอครี	นาทวี	2.850
35	สายบ้านวังใต้ - บ้านสะพานไม้แก่นตก	สะพานไม้แก่นตก ฉาง นาทวี	นาทวี	16.690
36	สายบ้านลำซิง – บ้านขุนตัดหวาย	คลองทราย นาหมอครี น้ำขาว	นาทวี จะนะ	8. 535



ตารางที่ 1 แสดงสายทางองค์การบริหารส่วนจังหวัดสงขลา (ต่อ)

ที่	ชื่อสายทาง	ตำบล	อำเภอ	ระยะทาง (กิโลเมตร)
37	สายบ้านลำพด – บ้านคูนายสังข์	นาทวี คลองทราย น้ำขาว	นาทวี จะนะ	12.025
38	สายบ้านลำลอง – บ้านห้วยเต่า	นาทวี คูหา	นาทวี สะบ้าย้อย	13.175
39	สายบ้านทุ่งงาย – สายบ้านคลองบัว	ทุ่งใหญ่ พิจิตร	นาหม่อม	4.430
40	สายบ้านทุ่งซ้อ – บ้านแม่เปี้ยะ	นาหม่อม คลองหรั่ง	นาหม่อม จะนะ	4.862
41	สายบ้านควนจง – บ้านโนไร่	นาหม่อม คอหงส์	นาหม่อม ทาดใหญ่	3.677
42	สายบ้านควนจง – บ้านคลองหวะ	นาหม่อม คอหงส์	นาหม่อม ทาดใหญ่	4.682
43	สายบ้านท่าไทร – บ้านบางกล้าบน	ท่าช้าง บางกล้า	บางกล้า	7.235
44	สายบ้านท่าไทร – บางหยี	ท่าช้าง บางกล้า	บางกล้า	12.500
45	สายบ้านหนองลิง – วัดท่าช้าง – บางกล้า	บ้านหาร ท่าช้าง บางกล้า	บางกล้า	3.997
46	สายบ้านบางกล้า – บ้านหัวควน	บางกล้า ท่าช้าง	บางกล้า	4.500
47	สายวัดท่าช้าง – บ้านหนองม่วง	ท่าช้าง บางกล้า	บางกล้า	12.378
48	สายบ้านบางกล้า – บ้านเกาะใหญ่	บางกล้า บางหยี	บางกล้า ควนเนียง	13.870
49	สายบ้านยางงาม – บ้านควนนา	ท่าช้าง กำแพงเพชร	บางกล้า รัตภูมิ	11.550
50	สายบ้านแซง – บ้านคลองท่า	ทุ่งหวัง นาทับ	เมือง จะนะ	5.215
51	สายบ้านท่าสะอ้าน – บ้านน้ำกระจาย	เขารูปช้าง พะวง	เมือง	5.930
52	สายบ้านควนหิน – ท่านางหอม	พะวง น้ำน้อย	เมือง ทาดใหญ่	4.850
53	สายบ้านแตระ – บ้านเจดีย์งาม	พังยาง ป่อตรุ	ระโนด	14.350
54	สายบ้านท่าเซ็น – บ้านทุ่งสงวน	คลองแดน แดนสงวน	ระโนด	14.150
55	สายบ้านมาบบัว – บ้านสงวน	ท่าบอน แดนสงวน	ระโนด	7.200
56	สายบ้านมาบบัว – บ้านขี้นาก	ท่าบอน แดนสงวน	ระโนด	3.500
57	สายบ้านหัววัง – บ้านมาบเตย	บ้านใหม่ แดนสงวน	ระโนด	9.450
58	สายระโนด – บ้านหัววัง	ระโนด บ้านใหม่	ระโนด	3.580
59	สายบ้านเจดีย์งาม – บ้านเกาะใหญ่	ป่อตรุ เกาะใหญ่	ระโนด กระแสสินธุ์	34.364
60	สายบ้านคู – บ้านท่ามะปราง	เขาพระ ท่าชะมวง	รัตภูมิ	14.520
61	สายบ้านคูหา – บ้านสระ	คูหาใต้ ห้วยลึก	รัตภูมิ ควนเนียง	13.500
62	สายบ้านจะทิงพระ – บ้านคูซูด	จะทิงพระ คูซูด	สทิงพระ	3.850
63	สายบ้านป่อแดง – บ้านท่าหิน	ป่อแดง ท่าหิน	สทิงพระ	5.200
64	สายบ้านสทิงพระ – บ้านคูซูด	จะทิงพระ คูซูด	สทิงพระ	2.870
65	สายบ้านชุมพล – บ้านกระแสสินธุ์	ชุมพล กระแสสินธุ์	สทิงพระ กระแสสินธุ์	8.700
66	สายบ้านเขามี่เกียรติ – บ้านคลองแงะ	เขามี่เกียรติ พังลา	สะเดา	12.350



ตารางที่ 1 แสดงสายทางองค์การบริหารส่วนจังหวัดสงขลา (ต่อ)

ที่	ชื่อสายทาง	ตำบล	อำเภอ	ระยะทาง (กิโลเมตร)
67	สายบ้านไทยจิ่งโหลน - บ้านป่าดงเบขาร์	สำนักขาม ป่าดงเบขาร์	สะเดา	30.030
68	สายบ้านไทยจิ่งโหลน - บ้านหัวควน	สำนักขาม สำนักแก้ว	สะเดา	13.490
69	สายบ้านปริก - บ้านไร่	ปริก ป่าดงเบขาร์	สะเดา	16.350
70	สายบ้านม่วงก้อง - บ้านหน้าคอก	พังลา ท่าโพธิ์	สะเดา	8.300
71	สายบ้านคลองควาย - บ้านสำนักหว้า	เขามี่เกียรติ พะตง	สะเดา ทาดใหญ่	3.500
72	สายบ้านโคก - บ้านทุ่งพอ	เขาแดง ทุ่งพอ	สะบ้าย้อย	7.420
73	สายบ้านทุ่งไพล - บ้านทับหลวง	เขาแดง คูหา	สะบ้าย้อย	9.530
74	สายบ้านราไม้ใต้ - บ้านนาจะแทน	เปียน ธารคีรี จะแทน	สะบ้าย้อย	16.257
75	สายบ้านวังโอ๊ะ - บ้านบาไทย	นาจะแทน บาไทย	สะบ้าย้อย	14.360
76	สายบ้านสะบ้าย้อย - บ้านควนหินกอง	สะบ้าย้อย เปียน บ้านโหนด	สะบ้าย้อย	14.834
77	สายบ้านป่อป่า - บ้านบางเขียด	ชิงโค ป่าขาด ชะแล้ บางเขียด	สิงหนคร	15.000
78	สายบ้านป่าขาด - ป่อทราย	ป่าขาด ป่ากรอ	สิงหนคร	12.000
79	สายบ้านม่วงงาม - บ้านหาดแก้ว	ม่วงงาม ทม.สิงหนคร	สิงหนคร	13.920
80	สายแยกทางหลวงหมายเลข 408-โรงพยาบาล สิงหนคร	ชิงโค สทิงหม้อ	สิงหนคร	1.500
81	สายวัดประตู่เขียน - บ้านชายทะเล	ม่วงงาม วัดขุ่น	สิงหนคร	1.500
82	สายบ้านพะโคะ - บ้านระฆัง	ชุมพล คลองรี คุชูด ท่าหิน	สทิงพระ	23.250
83	สายฉลุง - บ้านนาแสน	ทุ่งตำเสา ฉลุง	ทาดใหญ่	6.250
84	สายบ้านคลองแห - บ้านท่านางหอม	คลองแห คูเต่า น้ำน้อย	ทาดใหญ่	16.250
85	สายบ้านทุ่งรี - บ้านเขากลอย	คองหงส์ ท่าข้าม	ทาดใหญ่	10.590
86	สายบ้านโป๊ะหม้อ - บ้านท่าหรั่ง	ทุ่งลาน - ทม.บ้านพรุ	ทาดใหญ่	5.410
87	สายบ้านไร่ - บ้านทุ่งขมิ้นกลาง	บ้านพรุ ทุ่งขมิ้น	ทาดใหญ่ นาทม่อม	14.180
88	สายบ้านควนลัง - บ้านหนองชวน	ควนลัง ท่าช้าง	ทาดใหญ่ บางกล้า	4.880
89	สายบ้านคลองเตย - บ้านคลองเปล	ทาดใหญ่ คองหงส์	ทาดใหญ่	4.075
90	สายบ้านคลองแห - บ้านคลองเตย	คลองแห	ทาดใหญ่	2.000
91	สายบ้านปากจำ - บ้านใต้	ควนโส	ควนเนียง	4.300
92	สายทางหลวงหมายเลข 407-414	คองหงส์ คลองแห	ทาดใหญ่	2.430
93	สายแยกทางหลวงหมายเลข 4 - บ้านพร้าว	บ้านพรุ ทุ่งลาน	ทาดใหญ่ คลองหอยโข่ง	6.350
94	สายบ้านหัวถนนศรีชัย - บ้านศรีวิชัย	จะทิงพระ คุชูด	สทิงพระ	2.700
95	สายบ้านโคกแค - บ้านเก่า	ปลักหนู คลองกวาง	นาทวี	7.525
96	สายบ้านเกาะสะบ้า - บ้านสะพานไม้แก่นตก	เกาะสะบ้า สะพานไม้แก่น	เทพา จะนะ	13.058



ตารางที่ 1 แสดงสายทางองค์การบริหารส่วนจังหวัดสงขลา (ต่อ)

ที่	ชื่อสายทาง	ตำบล	อำเภอ	ระยะทาง (กิโลเมตร)
97	สายแยกทางหลวงหมายเลข 43 - บ้านพรุ หลุมพืด	สะกอม สะกอม	จะนะ เทพา	8.300
98	สายสถานีอนามัยบ้านหาร - บ้านโคกสระ	บ้านหาร บางกล้า	บางกล้า	2.325
99	สายบ้านพรุเตียว	นาทวี	นาทวี	5.300
100	สายบ้านคลองแห - บ้านยวนยาง	คลองแห แม่athom	หาดใหญ่ บางกล้า	8.586
101	สายบ้านปริก - บ้านคลองรำ	ปริก พง์หมอ	สะเดา	6.876
102	สายแยกทางหลวงหมายเลข 42 - บ้านทับ หลวง	วังใหญ่ คูหา	เทพา สะบ้าย้อย	16.417
103	สายแยกทางหลวงหมายเลข 4 - บ้านนิคม สร้างตนเอง	กำแพงเพชร ท่าชะมวง	รัตภูมิ	8.400
รวม				974.869

(ที่มา : กองช่าง องค์การบริหารส่วนจังหวัดสงขลา)

(2) ทางรถไฟ

สำหรับเส้นทางรถไฟของจังหวัดสงขลาจะเริ่มมาจากจังหวัดพัทลุงและมีสถานีแยกที่ชุมทางหาดใหญ่ แยกไปยังสถานีคลองแงะเพื่อไปยังประเทศมาเลเซีย ส่วนอีกเส้นทางหนึ่งจะแยกจากสถานีหาดใหญ่ผ่านไปยังสถานีนาหม่อม เพื่อไปยังจังหวัดปัตตานี จังหวัดสงขลามีสถานีรถไฟ จำนวน 22 สถานี รถไฟหาดใหญ่เป็นชุมทางขนส่งสำคัญของภาคใต้มี ขบวนรถไฟวิ่งผ่านให้บริการแก่ผู้โดยสารหลายขบวน ขบวนรถไฟ ที่สำคัญ ได้แก่ รถด่วนยะลา - กรุงเทพฯ สุโงโลก - กรุงเทพฯ รถดีเซลรางยะลา - กรุงเทพฯ บัตเตอร์เวิร์ด- กรุงเทพฯ เป็นต้น

(3) ทางน้ำ

จังหวัดสงขลามีท่าเรือน้ำลึกสงขลาตั้งอยู่ตำบลหัวเขา อำเภอสิงหนคร มีท่าเทียบเรือ 3 ท่า รองรับ ลินค้าได้ 1.1 ล้านตันปี นอกจากนี้ ยังมีท่าเทียบเรือประมงองค์การสะพานปลา ตั้งอยู่บริเวณท่าสะพาน ท่าเทียบเรือของ กองทัพเรือและท่าเทียบเรือของสำนักงานกรมเจ้าท่าภูมิภาคที่ 4 ตั้งอยู่บริเวณฐานทัพเรือสงขลา

(4) ทางอากาศ

สนามบินในพื้นที่จังหวัดสงขลา คือ สนามบินนานาชาติหาดใหญ่ เป็นสนามบินนานาชาติที่สำคัญที่เป็น ศูนย์กลางของภูมิภาค โดยมีเที่ยวบินสายการบินแห่งชาติ (การบินไทย) และสายการบินต่างประเทศเชื่อมโยงกับกรุงเทพมหานคร ภูเก็ต กัวลาลัมเปอร์ และสิงคโปร์



2.2.2 การชลประทาน

ในปี 2549 มีจำนวนแหล่งน้ำทั้งสิ้น 1,527 แห่ง เป็นแหล่งน้ำธรรมชาติ 26 แห่ง และแหล่งน้ำที่ก่อสร้างขึ้น 1,501 แห่ง ปริมาตรกักเก็บน้ำทั้งสิ้น 1.69 ล้านลูกบาศก์เมตร มีครัวเรือนที่ใช้ประโยชน์ 6,571 ครัวเรือน โดยมีพื้นที่เพาะปลูกข้าวฤดูฝน 458,930.20 ไร่ พื้นที่เพาะปลูกพืชไร่ฤดูฝน 111,004.00 ไร่ พื้นที่เพาะปลูกผักฤดูฝน 234.00 ไร่ พื้นที่เพาะปลูกข้าวฤดูแล้ง 5,162.25 ไร่ พื้นที่ปลูกพืชไร่ฤดูแล้ง 50.00 ไร่ และพื้นที่เพาะปลูกผักฤดูแล้ง 116.00 ไร่ (สำนักงานกรมชลประทานที่ 16 จังหวัดสงขลา, 2549)

จังหวัดสงขลามีโครงการชลประทานที่สำคัญที่ดำเนินการเพื่อจัดหาน้ำให้กับเกษตรกร โดยเฉพาะในช่วงหน้าแล้ง มีโครงการชลประทานที่จัดหาน้ำให้กับพื้นที่การเกษตรตั้งแต่ 5,000 ไร่ ขึ้นไป จำนวน 11 โครงการ ดังตารางที่ 2

ตารางที่ 2 แสดงโครงการชลประทานที่จัดหาน้ำให้กับพื้นที่การเกษตร ตั้งแต่ 5,000 ไร่ ขึ้นไป

ที่	โครงการ	อำเภอ	พื้นที่ (ไร่)
1	โครงการฝายชะมวง	รัตภูมิ	32,000
2	โครงการชะมวงขยาย	รัตภูมิ	34,800
3	โครงการฝายคลองवाद	หาดใหญ่	5,000
4	โครงการฝายปลักปลิง	นาทวี	23,092
5	โครงการพัฒนากลุ่มน้ำคลองหอยโข่งและคลองจำไทร	คลองหอยโข่ง	8,000
6	โครงการพัฒนากลุ่มน้ำคลองหลา	คลองหอยโข่ง	18,000
7	โครงการจะนะ	จะนะ	12,000
8	โครงการ ปตร. ปากระวะ	ระโนด	35,000
9	โครงการฝายระวะ	ระโนด	7,000
10	โครงการสูบน้ำทุ่งระโนด	ระโนด	115,000
11	โครงการกระแสดินธุ์	กระแสดินธุ์	51,140
รวม			341,032

(ที่มา : โครงการชลประทานสงขลา)

2.2.3 การไฟฟ้า

1) การไฟฟ้าฝ่ายผลิต

กำลังไฟฟ้าของการไฟฟ้าฝ่ายผลิตที่สามารถให้บริการในจังหวัดจำนวน 440,000 กิโลวัตต์ ปัจจุบันกำลังไฟฟ้าที่ให้บริการ 334,100 กิโลวัตต์ และกำลังไฟฟ้าสำรองอีก 105,900 กิโลวัตต์ และเพื่อสะดวกในการให้บริการจึงได้มีการจัดตั้งสถานีไฟฟ้าแรงสูงในจังหวัดสงขลา จำนวน 5 สถานี โดยตั้งอยู่ในพื้นที่อำเภอหาดใหญ่ 2 สถานี (สถานีไฟฟ้าแรงสูงสงขลา) ตั้งอยู่พื้นที่อำเภอสะเดา 1 สถานี (สถานีไฟฟ้าแรงสูงสะเดา) และตั้งอยู่ในพื้นที่อำเภอระโนด 1 สถานี (สถานีไฟฟ้าแรงสูงระโนด)



2) การไฟฟ้าส่วนภูมิภาค

ปี 2549 การให้บริการกระแสไฟฟ้าของการไฟฟ้าส่วนภูมิภาคมีการจัดตั้งสำนักงานการไฟฟ้าส่วนภูมิภาคในจังหวัดสงขลา ประกอบด้วย (1)สำนักงานการไฟฟ้าส่วนภูมิภาคจังหวัดสงขลารับผิดชอบพื้นที่อำเภอเมืองสงขลา อำเภอจะนะ อำเภอนาทวี อำเภอสิงหนคร อำเภอสะบ้าย้อยและอำเภอเทพา (2)สำนักงานการไฟฟ้าอำเภอระโนด รับผิดชอบพื้นที่อำเภอระโนด อำเภอสทิงพระ อำเภอกะเสสินธุ์ (3)สำนักงานการไฟฟ้าอำเภอสะเดา รับผิดชอบพื้นที่อำเภอสะเดา ตำบลปาดังเบซาร์ ตำบลพังลา และ (4)สำนักงานการไฟฟ้าอำเภอหาดใหญ่ รับผิดชอบพื้นที่อำเภอหาดใหญ่ อำเภอบางกล่ำ อำเภอนาหม่อม อำเภอรัตภูมิ อำเภอควนเนียง และอำเภอคลองหอยโข่ง

จากข้อมูลเกี่ยวกับการให้บริการไฟฟ้าในเขตพื้นที่ของการไฟฟ้าส่วนภูมิภาคจังหวัดสงขลา รับผิดชอบจำนวน 4 สถานี โดยจำนวนกระแสไฟฟ้าที่จ่ายให้บริการกิโลวัตต์สูงสุด 95.1 เมกะวัตต์ ประกอบด้วย สถานีจ่ายกระแสไฟฟ้า 1 บ้านน้ำกระจาย (จ่ายกระแสไฟฟ้ากิโลวัตต์สูงสุด 42 เมกะวัตต์) สถานีจ่ายกระแสไฟฟ้า 2 (ชั่วคราว) บ้านแหลมเคียน (จ่ายกระแสไฟฟ้ากิโลวัตต์สูงสุด 18.1 เมกะวัตต์) สถานีจ่ายกระแสไฟฟ้าอำเภอจะนะ (จ่ายกระแสไฟฟ้ากิโลวัตต์สูงสุด 23 เมกะวัตต์) และสถานีจ่ายกระแสไฟฟ้าอำเภอสะบ้าย้อย (จ่ายกระแสไฟฟ้ากิโลวัตต์สูงสุด 12 เมกะวัตต์) จำนวนครัวเรือนที่มีไฟฟ้าใช้ 126,597 ครัวเรือน คิดเป็นร้อยละ 99.27 ของครัวเรือนทั้งหมด (127,518 ครัวเรือน) สำหรับจำนวนครัวเรือนที่ยังไม่มีไฟฟ้าใช้ 921 ครัวเรือน คิดเป็นร้อยละ 0.73

(ที่มา: สำนักงานการไฟฟ้าส่วนภูมิภาคจังหวัดสงขลา)

2.2.4 การประปา

จังหวัดสงขลาเป็นที่ตั้งของสำนักงานประปาเขต 5 และสำนักงานประปาส่วนภูมิภาคอีก 5 แห่ง โดยในปี 2551 มีกำลังการผลิต 62,454,240 ลบ.ม./ปี ปริมาณน้ำผลิต 56,867,854 ลบ.ม./ปี ปริมาณน้ำจ่าย 41,136,000 ลบ.ม./ปี ปริมาณน้ำจ่ายเพื่อสาธารณะประโยชน์และรั่วไหล 110,010 ลบ.ม./ปี จำนวนผู้ใช้น้ำทั้งสิ้น 88,509 ราย ดังนี้

ตารางที่ 3 แสดงข้อมูลปริมาณน้ำและจำนวนผู้ใช้น้ำประปาจังหวัดสงขลา

สำนักงานประปา	กำลังผลิต (ลบ.ม./ปี)	ปริมาณน้ำผลิต (ลบ.ม./ปี)	ปริมาณน้ำจ่าย (ลบ.ม./ปี)	ปริมาณน้ำจ่ายเพื่อ สาธารณะประโยชน์ และรั่วไหล (ลบ.ม./ปี)	จำนวน ผู้ใช้น้ำ (ราย)
1. สنج.ประปาสงขลา	รับน้ำจากหาดใหญ่	15,570,416	15,570,416	41,284	35,196
2. สنج.ประปาหาดใหญ่	52,704,000	34,571,647	19,001,231	18,968	49,026
3. สنج.ประปาสะเดา	5,797,440	5,086,968	4,980,406	35,589	13,075
4. สنج.ประปานาทวี	1,756,800	1,031,837	999,622	6,580	2,854
5. สنج.ประปาระโนด	2,196,000	606,986	584,325	7,589	2,320
รวม	62,454,200	56,867,854	41,136,000	110,010	102,471

(ที่มา: สำนักงานประปาเขต 5)



ณ เดือนกรกฎาคม 2551 จำนวนหมู่บ้านที่ไม่มีน้ำประปาใช้ทั้งสิ้น 850 หมู่บ้าน 114 ตำบล ดังนี้

ตารางที่ 4 แสดงจำนวนหมู่บ้านที่ไม่มีน้ำประปาใช้

อำเภอ	ตำบล	หมู่บ้าน (แห่ง)
1. เมืองสงขลา	ทุ่งหวัง พะวง เกาะแก้ว เขารูปช้าง	17
2. จะนะ	นาทับ นาหว้า จะโหนด ท่าหม่อมไทร น้ำขาว ชุนตัดหวาย คลองเปียะ แคะ ป่าชิง คู สะกอม สะพานไม้แก่น ตลิ่งชัน บ้านนา	126
3. เทพา	สะกอม เกาะสะบ้า ลำไพล ปากบาง วังใหญ่ ท่าม่วง เทพา	62
4. นาทวี	ประกอบ ปลักหนู ฉาง นาหมอศรี สะท้อน คลองกว้าง คลองทราย ท่าประดู่ ทับช้าง นาทวี	84
5. ระโนด	วัดสน ระวะ บ้านขาว บ้านใหม่ แดนสงวน คลองแดน ท่าบอน พังยาง ป่าตรู ปากแตระ ระโนด	58
6. รัตภูมิ	เขาพระ คูท่าใต้ ควนรู ท่าชะมวง กำแพงเพชร	57
7. สะเดา	สำนักขาม สำนักแก้ว ปริก พังลา ท่าโพธิ์ ทุ่งหมอ ป่าดงเบงชารี	49
8. สะบ้าย้อย	บาไทย เขาแดง คูหา ทุ่งพอ ธารคีรี จะแหน บ้านโหนด เปียน สะบ้าย้อย	61
9. สะทิงพระ	บ่อदान บ่อแดง วัดจันทร์ ท่าหิน คูชุด คลองรี ชุมพล ดีหลวง สนามชัย กระดั่งงา จะทิงพระ	79
10. หาดใหญ่	พะตง ท่าข้าม ทุ่งใหญ่ ฉลุง คลองอู่ตะเภา คูเต่า ควนลิ่ง นำน้อย คลองแห ทุ่งตำเสา	64
11. กระแสสินธุ์	เชิงแส โรง เกาะใหญ่	18
12. นาหม่อม	พิจิตร นาหม่อม	7
13. ควนเนียง	บางเหรียญ ห้วยลึก ควนโส รัตภูมิ	46
14. บางกล่ำ	แม่ท่อม บ้านหาร ท่าช้าง บางกล่ำ	36
15. สิงหนคร	ปากกรอ วัดขุ่น ป่าขาด ชูแล้ ม่วงงาม บางเขียด รำแดง ท่าบับ ชิงโค	55
16. คลองหอยโข่ง	คลองทลา ทุ่งลาน โคมม่วง คลองหอยโข่ง	31
รวม		850

(ที่มา: ที่ทำการปกครองจังหวัดสงขลา)

2.2.5 โทรศัพท์

จังหวัดสงขลา มีสำนักบริการโทรศัพท์ 13 แห่ง ชุมสายโทรศัพท์ 118 แห่ง เลขหมายที่เปิดให้บริการแล้ว 85,730 เลขหมาย สำรอง 253 เลขหมาย โทรศัพท์สาธารณะ 3,657 เลขหมาย สำรอง 4,516 เลขหมาย IP-Star 252 เลขหมาย Data 154 เลขหมาย Voie & Data 24 เลขหมาย และจะเพิ่มอีก 300 เลขหมาย จำนวนประชากร : เลขหมาย เท่ากับ 14 : 1



2.3 ข้อมูลด้านการส่งเสริมคุณภาพชีวิต

ในปี 2551 ข้อมูลด้านประชากรของจังหวัดสงขลา มีจำนวนประชากรทั้งสิ้น 1,262,886 คน แบ่งเป็นชาย 616,669 คน หญิง 646,217 คน รายละเอียดตามตารางที่ 5

ตารางที่ 5 แสดงจำนวนประชากรของจังหวัดสงขลา จำแนกตามรายอำเภอ

อำเภอ	ชาย (คน)	หญิง (คน)	รวม (คน)
1. กระแสสินธุ์	7,723	7,991	15,714
2. คลองหอยโข่ง	11,730	11,727	23,457
3. ควนเนียง	16,173	16,946	33,119
4. จะนะ	45,551	46,402	91,953
5. เทพา	33,782	33,778	67,560
6. นาทวี	30,019	29,967	59,986
7. นาหม่อม	10,453	10,931	21,384
8. บางกล่ำ	13,712	13,983	27,695
9. เมืองสงขลา	77,423	84,470	161,893
10. ระโนด	30,103	30,685	60,788
11. รัดถุมิ	30,204	30,693	60,897
12. สทิงพระ	24,072	25,217	49,289
13. สะเดา	40,777	38,882	79,659
14. สะบ้าย้อย	32,326	32,057	64,383
15. สิงหนคร	39,370	40,433	79,803
16.หาดใหญ่	173,251	192,055	365,306
รวม	616,669	646,217	1,262,886

(ที่มา : ที่ทำการปกครองจังหวัดสงขลา)

2.3.1 ด้านการศึกษา

จังหวัดสงขลาเป็นจังหวัดที่มีความพร้อมที่จะพัฒนาให้เป็นเมืองแห่งการเรียนรู้และเป็นศูนย์กลางการศึกษาของภูมิภาคที่จะสร้างองค์ความรู้ที่เป็นประโยชน์ต่อสังคม และเอื้อประโยชน์ต่อการพัฒนาเศรษฐกิจ โดยมีสถาบันการศึกษาทุกระดับ ตั้งแต่ระดับอนุบาลจนถึงระดับอุดมศึกษา ทั้งที่เป็นของรัฐและเอกชน ดังนี้

(1) ในปี 2550 โรงเรียนในสังกัดสำนักงานคณะกรรมการการศึกษาขั้นพื้นฐานในจังหวัดสงขลา ซึ่งแบ่งเป็นเขตพื้นที่การศึกษาสงขลา เขต 1 – เขต 3 ประกอบด้วย



(1.1) เขตพื้นที่การศึกษาสงขลาเขต 1 ได้แก่ พื้นที่อำเภอเมืองสงขลา อำเภอระโนด อำเภอสทิงพระ อำเภอกระเสถียน อำเภอสิงหนคร และอำเภอนาหม่อม

(1.2) เขตพื้นที่การศึกษาสงขลาเขต 2 ได้แก่ พื้นที่อำเภอหาดใหญ่ อำเภอรัตนบุรี อำเภอควนเนียง อำเภอบางกล่ำ และอำเภอคลองหอยโข่ง

(1.3) เขตพื้นที่การศึกษาสงขลาเขต 3 ได้แก่ พื้นที่อำเภอนาทวี อำเภอจะนะ อำเภอเทพา อำเภอสะบ้าย้อย และอำเภอสะเดา โดยมีโรงเรียนในสังกัดรวมทั้ง 3 เขต จำนวน 518 แห่ง ดังตารางที่ 6

ตารางที่ 6 แสดงจำนวนโรงเรียนในสังกัดสำนักงานคณะกรรมการการศึกษาขั้นพื้นฐานในจังหวัดสงขลา

เขตพื้นที่การศึกษาที่	อำเภอ	จำนวนโรงเรียน (แห่ง)			รวมทั้งหมด (แห่ง)
		ระดับประถมศึกษา	ระดับอนุบาล-ม.3	ระดับม.1-ม.6	
1	เมืองสงขลา,ระโนด สทิงพระ,กระเสถียน, สิงหนคร,นาหม่อม	123	24	15	162
2	หาดใหญ่,รัตภูมิ, ควนเนียง,บางกล่ำ, คลองหอยโข่ง	115	19	14	148
3	นาทวี,จะนะ,เทพา, สะบ้าย้อย,สะเดา	158	37	13	208
รวม		396	80	42	518

(ที่มา : กองการศึกษา ศาสนา และวัฒนธรรมองค์การบริหารส่วนจังหวัดสงขลา)

(2) ศูนย์การศึกษานอกโรงเรียนจังหวัดสงขลา มีสถานศึกษาในสังกัด ได้แก่ ศูนย์บริการการศึกษานอกโรงเรียนอำเภอ รวม 16 อำเภอ ห้องสมุดประชาชนจังหวัด 1 แห่ง ห้องสมุดเฉลิมราชกุมารี (อ.สิงหนคร) จำนวน 1 แห่ง และห้องสมุดประชาชนอำเภอ 14 แห่ง ศูนย์การเรียนชุมชน 123 แห่ง ([www..songkhla.go.th](http://www.songkhla.go.th))

(3) การศึกษาโรงเรียนตำรวจตระเวนชายแดน โรงเรียนตำรวจตระเวนชายแดนในพื้นที่จังหวัดสงขลา มีทั้งหมดจำนวน 9 แห่ง โดยได้มีการจัดทำโครงการสร้างความร่วมมือการจัดการศึกษาร่วมระหว่างองค์การบริหารส่วนจังหวัดสงขลา และกองกำกับการตำรวจตระเวนชายแดนที่ 43 เพื่อส่งเสริมสนับสนุนการพัฒนาคุณภาพการศึกษาในโรงเรียนตำรวจตระเวนชายแดนพื้นที่จังหวัดสงขลาในพื้นที่ 3 อำเภอ จำนวน 9 โรงเรียน ดังนี้

(3.1) อำเภอสะบ้าย้อย จำนวน 2 แห่ง ได้แก่ โรงเรียนบ้านหาดทราย โรงเรียนนมหาราช 1

(3.2) อำเภอนาทวี จำนวน 3 แห่ง ได้แก่ โรงเรียนบ้านสำนักเกาะ โรงเรียนบ้านประกอบออก โรงเรียนบ้านเชษฐพิสัย

(3.3) อำเภอสะเดา จำนวน 4 แห่ง ได้แก่ โรงเรียนล้อมวลชนกีฬา โรงเรียนทุ่งไม้ดวน 2 โรงเรียนบ้านทุ่งสบายใจ โรงเรียนบ้านบาโรย (กองกำกับการตำรวจตระเวนชายแดนที่ 43, 2550)



(4) การศึกษามหาวิทยาลัย จังหวัดสงขลามิมีมหาวิทยาลัย 5 แห่ง คือ (www.songkhla.go.th)

(4.1) มหาวิทยาลัยสงขลานครินทร์ เปิดสอนระดับปริญญาตรีถึงถึงปริญญาเอกหรือเทียบเท่า

(4.2) มหาวิทยาลัยทักษิณ มี 2 วิทยาเขต คือ วิทยาเขตสงขลา และวิทยาเขตพัทลุง เปิดสอนระดับปริญญาตรีถึงปริญญาเอก

(4.3) มหาวิทยาลัยราชภัฏสงขลา เปิดสอนระดับปริญญาตรี

(4.4) มหาวิทยาลัยเทคโนโลยีราชมงคลศรีวิชัย เปิดสอนระดับประกาศนียบัตรวิชาชีพชั้นสูง (ปวส.) ถึงระดับปริญญาตรี

(4.5) มหาวิทยาลัยหาดใหญ่ (เอกชน) เปิดสอนระดับปริญญาตรีและปริญญาโท

2.3.2 ด้านสาธารณสุข

ในปี 2550 จังหวัดสงขลามีสถานบริการสาธารณสุขของภาครัฐและเอกชน ประกอบด้วย โรงพยาบาล 19 แห่ง สถานีอนามัย 350 แห่ง โรงพยาบาลเอกชน 5 แห่ง สถานบริการสาธารณสุขเอกชน รวม 853 แห่ง (คลินิกเอกชน 348 แห่ง ร้ายขายยา 428 แห่ง สถานบริการเพื่อสุขภาพ 77 แห่ง) และสถานบริการสาธารณสุขสังกัดกระทรวงอื่น 10 แห่ง ดังตารางที่ 7 – ตารางที่ 8 (สำนักงานสาธารณสุขจังหวัดสงขลา, 2550)

ตารางที่ 7 แสดงสถานบริการสาธารณสุขสังกัดกระทรวงอื่นๆ จำแนกเป็นรายอำเภอ

อำเภอ	สังกัดกระทรวง	สถานบริการ	จำนวนเตียง
หาดใหญ่	ศึกษาธิการ	โรงพยาบาลสงขลานครินทร์	771
		โรงพยาบาลทันตกรรม มอ.	12
	กลาโหม	โรงพยาบาลค่ายเสนาณรงค์	60
	มหาดไทย	ศูนย์บริการสาธารณสุขเทศบาลนครหาดใหญ่	-
ศูนย์บริการสาธารณสุขเทศบาลเมืองบ้านพรุ		-	
เมือง	กลาโหม	โรงพยาบาลฐานทัพเรือสงขลา	15
	มหาดไทย	ศูนย์บริการสาธารณสุขเทศบาลนครสงขลา	-
คลองหอยโข่ง	กลาโหม	โรงพยาบาลกองบิน 56	10
สะเดา	มหาดไทย	ศูนย์บริการสาธารณสุขเทศบาลเมืองสะเดา	-
		ศูนย์บริการสาธารณสุขเทศบาลเมืองปาดังเบซาร์	-
รวม			868

(ที่มา : สำนักงานสาธารณสุขจังหวัดสงขลา)



ตารางที่ 8 แสดงสถานบริการสาธารณสุขเอกชน จำแนกตามประเภท

สถานบริการ/ประเภท	จำนวน (แห่ง)
1. คลินิกเอกชน	
- คลินิกเวชกรรมทั่วไป	169
- คลินิกเวชกรรมเฉพาะทาง	77
- คลินิกการพยาบาลและผดุงครรภ์	2
- คลินิกกายภาพบำบัด	3
- คลินิกเทคนิคการแพทย์	7
- คลินิกการแพทย์แผนไทย	9
- สหคลินิก	8
- คลินิกทันตกรรม	73
รวม	348
2. ร้านขายยา	
- ร้านขายยาแผนปัจจุบัน	252
- ร้านขายยาแผนปัจจุบันบรรจุเสร็จ	90
- ร้านขายยาแผนปัจจุบันเฉพาะยาบรรจุเสร็จ สำหรับสัตว์	8
- ร้านขายยาแผนโบราณ	68
- สถานที่ผลิตยาแผนโบราณ	10
รวม	428
3. สถานบริการเพื่อสุขภาพ	
- สปาเพื่อสุขภาพ	7
- นวดเพื่อสุขภาพ	65
- นวดเพื่อเสริมสวย	5
รวม	77

(ที่มา : สำนักงานสาธารณสุขจังหวัดสงขลา)



ตารางที่ 9 แสดงสถานบริการภาครัฐสังกัดกระทรวงสาธารณสุข จำแนกเป็นรายอำเภอ

ที่	อำเภอ	โรงพยาบาล		สถานอนามัย (แห่ง)		
		แห่ง	เตียง	ขนาดใหญ่	ขนาดทั่วไป	รวม
1	เมือง	3	930	-	10	10
2	สิงห์พระ	1	30	3	9	12
3	จะนะ	1	60	2	17	19
4	นาทวี	1	60	2	15	17
5	เทพา	1	30	2	9	11
6	สะบ้าย้อย	1	30	-	15	15
7	ระโนด	1	60	2	10	12
8	กระแสสินธุ์	1	30	-	4	4
9	รัตภูมิ	1	30	2	9	11
10	สะเดา	2	60	1	17	18
11	หาดใหญ่	1	599	3	13	16
12	ควนเนียง	1	30	2	4	6
13	นาหม่อม	1	30	-	3	3
14	บางกล่ำ	1	30	-	5	5
15	สิงหนคร	1	30	2	10	12
16	คลองหอยโข่ง	1	30	-	4	4
รวม		19	2,069	21	154	175

(ที่มา : สำนักงานสาธารณสุขจังหวัดสงขลา)

ตารางที่ 10 แสดงโรงพยาบาลเอกชน จำแนกเป็นรายอำเภอ

อำเภอ	สถานบริการ	จำนวนเตียง
หาดใหญ่	1. โรงพยาบาลราษฎร์ยินดี	100
	2. โรงพยาบาลมิตรภาพสามัคคี	56
	3. โรงพยาบาลศิครินทร์	120
	4. โรงพยาบาลกรุงเทพหาดใหญ่	146
สะเดา	1. โรงพยาบาลพัทยเวช	30
รวม		452

(ที่มา : สำนักงานสาธารณสุขจังหวัดสงขลา)



2.3.3 ด้านการสังคมสงเคราะห์

จังหวัดสงขลา มีหน่วยงานหลักที่รับผิดชอบในการสังคมสงเคราะห์ผู้สูงอายุ ผู้พิการ สตรี เด็ก และเยาวชน คือ สำนักงานพัฒนาสังคมและความมั่นคงของมนุษย์จังหวัดสงขลา โดยมีหน่วยงานในสังกัด ประกอบด้วย สำนักงานส่งเสริมและสนับสนุนวิชาการ 12 สถานสงเคราะห์บ้านสงขลา นิคมสร้างตนเองรัตภูมิ นิคมสร้างตนเองเทพา ศูนย์สงเคราะห์และฝึกอาชีพสตรีภาคใต้จังหวัดสงขลา บ้านพักเด็กและครอบครัวจังหวัดสงขลา สำนักงานเคหะชุมชนหาดใหญ่ โดยมีการดำเนินกิจกรรมในการสงเคราะห์ที่ให้ความช่วยเหลือด้านเด็กและเยาวชน ด้านผู้สูงอายุ ด้านคนพิการ ด้านผู้ป่วยเอดส์ ด้านฟื้นฟูผู้ประสบสาธารณภัย ด้านข้อมูลและการประสานดำเนินงานกับองค์กรเครือข่ายและด้านสตรี

ในปี 2550 จังหวัดสงขลา มีจำนวนประชากรที่พิการและทุพพลภาพหรือป่วยเรื้อรังทั้งหมด จำนวน 11,279 คน จำนวนคนชราที่มาขอความช่วยเหลือ จำนวน 162 คน จำนวนประชากรที่เป็นโรคเอดส์ จำนวน 75 คน โดยได้รับการช่วยเหลือทั้งหมด (สำนักงานพัฒนาสังคมและความมั่นคงของมนุษย์จังหวัดสงขลา, 2550)

2.3.4 การนับถือศาสนา

ในปี 2551 ประชากรส่วนใหญ่ นับถือศาสนาพุทธ 877,917 คน คิดเป็นร้อยละ 64.71 นับถือศาสนาอิสลาม 433,845 คน คิดเป็นร้อยละ 31.98 และผู้นับถือศาสนาคริสต์ ฮินดู และศาสนาอื่น ๆ 44,962 คน คิดเป็นร้อยละ 3.31 (สำนักงานวัฒนธรรมจังหวัดสงขลา, 2551)

จำนวนศาสนสถานและพระภิกษุสามเณร ในจังหวัดสงขลา ประกอบด้วย วัด 400 แห่ง ที่พัทลุง 92 แห่ง โบสถ์คริสต์ 12 แห่ง มัสยิด 360 แห่ง พระภิกษุ 3,643 รูป สามเณร 582 รูป รายละเอียดตามตารางที่ 11

ตารางที่ 11 แสดงจำนวนศาสนสถานและพระภิกษุสามเณร จำแนกเป็นรายอำเภอ

อำเภอ	วัด (แห่ง)	ที่พัทลุง (แห่ง)	โบสถ์คริสต์ (แห่ง)	มัสยิด (แห่ง)	พระภิกษุ (รูป)	สามเณร (รูป)
1. เมืองสงขลา	38	1	3	16	367	170
2. สทิงพระ	37	5	-	5	231	46
3. จະนะ	26	4	-	62	186	7
4. นาหวี	25	7	-	25	182	27
5. เทพา	18	6	-	65	121	17
6. สะบ้าย้อย	11	7	-	21	119	6
7. ระโนด	46	2	-	1	279	62
8. กระแสสินธุ์	13	2	-	-	98	40
9. รัตภูมิ	23	10	1	20	214	14
10. สะเดา	21	15	1	38	277	22
11. หาดใหญ่	48	18	7	39	766	150
12. นาทม่อม	11	6	-	-	104	4



ตารางที่ 11 แสดงจำนวนศาสนสถานและพระภิกษุสามเณร จำแนกเป็นรายอำเภอ (ต่อ)

อำเภอ	วัด (แห่ง)	ที่พักสงฆ์ (แห่ง)	โบสถ์คริสต์ (แห่ง)	มัสยิด (แห่ง)	พระภิกษุ (แห่ง)	สามเณร (แห่ง)
13. วัฒนเขียง	18	2	-	7	179	2
14. บางกล้า	13	2	-	13	121	3
15. สิงหนคร	43	3	-	17	298	12
16. คลองหอยโข่ง	9	5	-	1	101	-
รวม	400	92	12	360	3,643	582

(ที่มา : สำนักงานวัฒนธรรมจังหวัดสงขลา)

2.4 ข้อมูลด้านความมั่นคงปลอดภัยในชีวิตและทรัพย์สิน

จังหวัดสงขลาได้ดำเนินตามนโยบายกระทรวงมหาดไทย ในการรักษาความสงบเรียบร้อยและสร้างความปลอดภัยในชีวิตและทรัพย์สินของประชาชน นักท่องเที่ยว และได้รณรงค์ในการป้องกันปราบปรามยาเสพติดและแหล่งอบายมุขต่าง ๆ โดยการร่วมมือของฝ่ายตำรวจ ทหาร ฝ่ายปกครองและชุมชน โดยในปี 2550 มีสถิติคดียาเสพติดที่สำคัญ ดังนี้

ตารางที่ 12 แสดงสถิติคดียาเสพติดในจังหวัดสงขลา

ประเภทยาเสพติด	จับกุมได้ (คน)	ของกลาง	ผลิต (คน)	ข้อหาจำหน่าย (คน)	ข้อหา ครอบครอง (คน)	ข้อหาเสพ (คน)
เฮโรอีน	3	-	-	-	3	-
แอมเฟตามีน	103	4,034	-	10	78	15
เอ็กสตาซี (ยาอี)	4	11,434	-	-	3	-
ยาแก้ไอ	1	13	-	-	-	-
ยาไอซ์	28	31	-	4	19	4
สารระเหย	1	1	-	-	-	1
กัญชาแห้ง	42	795	1	2	27	12
กัญชาสด	13	-	1	-	-	-
พืชกระท่อม	46	636	19	-	19	6
อื่น ๆ	1	-	-	-	-	14
รวม	242	16,944	21	16	149	52

(ที่มา : กองบังคับการตำรวจภูธรจังหวัดสงขลา)



2.5 ข้อมูลด้านทรัพยากรธรรมชาติและสิ่งแวดล้อม

จากข้อมูลรายงานการศึกษาฉบับสุดท้าย รายงานหลักโครงการวางและจัดทำผังเมืองรวมจังหวัดสงขลา 2549 พบว่า จังหวัดสงขลา มีทรัพยากรธรรมชาติที่สำคัญ ดังนี้

2.5.1 ทรัพยากรดิน เนื้อที่ทั้งหมดของจังหวัดสงขลา 7,393.889 ตารางกิโลเมตร โดยกองสำรวจดิน กรมพัฒนาที่ดิน ได้จำแนกดินในจังหวัดสงขลาไว้ 95 ชุด ดินส่วนใหญ่เป็นดินทราย และดินทรายปนดินร่วนและดินเหนียวบางส่วน

2.5.2 ทรัพยากรน้ำ ประกอบด้วย

(1) ทะเลสาบสงขลา เป็นแหล่งน้ำที่สำคัญแห่งหนึ่งของประเทศ มีสภาพเป็นทะเลในแผ่นดิน (Inland Sea) มีพื้นที่กว้างใหญ่ประมาณ 9,100 ตารางกิโลเมตร คลุมพื้นที่จังหวัดสงขลา แลวงหัวตพัทลุง เป็นแหล่งน้ำที่มีความอุดมสมบูรณ์ในทางทรัพยากรและความสวยงามทางธรรมชาติ ทะเลสาบเป็นแหล่งน้ำธรรมชาติ ที่มีขนาดใหญ่ที่สุดของประเทศ มีพื้นที่ส่วนที่เป็นพื้นน้ำประมาณ 1,046.04 ตารางกิโลเมตร หรือ 650,000 ไร่

(2) คลองอู่ตะเภา ต้นน้ำเกิดจากเทือกเขาสันกาลาศิรี ในตำบลสำนักแก้ว อำเภอสะเดา ไหลผ่านตำบลต่าง ๆ ในอำเภอสะเดา ผ่านอำเภอหาดใหญ่ลงสู่ทะเลสาบสงขลา ยาวประมาณ 90 กิโลเมตร

(3) คลองวาดมีต้นน้ำจากเทือกเขาบรรทัดในอำเภอหาดใหญ่ ไหลลงทางตะวันออกเฉียงเหนือไปลงสู่คลองอู่ตะเภา มีความยาวประมาณ 37 กิโลเมตร

(4) คลองเทพา มีต้นน้ำจากเทือกเขาสันกาลาศิรี ไหลผ่านอำเภอสะบ้าย้อย และอำเภอเทพาไปลงอ่าวไทยที่ตำบลเทพา ความยาวประมาณ 80 กิโลเมตร

(5) คลองรัตภูมิ ต้นน้ำเกิดจากเทือกเขาบรรทัดและเขาหลวง ไหลผ่านอำเภอรัตภูมิ อำเภอควนเนียง ลงสู่ทะเลสาบที่บ้านปากบางภูมิ ตำบลรัตภูมิ อำเภอควนเนียง ความยาวประมาณ 45 กิโลเมตร

(6) คลองนาทวี ต้นน้ำเกิดจากเทือกเขาสันกาลาศิรีผ่านอำเภอนาทวี อำเภอจะนะ ไหลลงสู่อ่าวไทยที่ปากบางสะกอม ตำบลสะกอม อำเภอเทพา ความยาวประมาณ 70 กิโลเมตร

2.5.3 ลุ่มน้ำ ที่สำคัญของจังหวัดสงขลา ได้แก่

(1) ลุ่มน้ำคาบสมุทรสทิงพระ เป็นที่ราบน้ำท่วมถึง (Flood Plain) ริมหทะเล เป็นแหล่งแคบๆ วางตัวในแนวทิศเหนือ-ใต้ ระหว่างทะเลสาบสงขลา กับอ่าวไทย ไม่มีลำน้ำใหญ่ไหลผ่าน จะมีเฉพาะลำน้ำขนาดเล็ก สายสั้นๆ ไหลออกจากพื้นที่ของคาบสมุทรสทิงพระทะเลสาบสงขลา หรืออ่าวไทย ส่วนใหญ่จะมีพื้นที่รับน้ำขนาดเล็กจะเกิดน้ำไหลเมื่อเกิดฝนตกในพื้นที่เท่านั้น

(2) ลุ่มน้ำคลองรัตภูมิ ระบบน้ำคลองรัตภูมิรวมลุ่มน้ำ คลองพรุพ้อ มีพื้นที่รับน้ำฝนรวมกันทั้งสิ้น 859.23 ตารางกิโลเมตร เป็นพื้นที่ราบลุ่มไปทางด้านทิศตะวันออกจรดทะเลสาบสงขลาที่บ้านปากบาง ตำบลรัตภูมิ อำเภอควนเนียง โดยมีคลองรัตภูมิเป็นลำน้ำสายหลักไหลผ่านกลางพื้นที่ลุ่มน้ำ และมีคลองลำแซง คลองลำชัน และคลองกรวยใหญ่ เป็นลำน้ำสายรอง ความยาวของคลองรัตภูมิทั้งสิ้น ประมาณ 60 กิโลเมตร ความลาดชันท้องคลอง ประมาณ 0.015-0.002 พื้นที่ลุ่มน้ำ ประมาณ 617.50 ตารางกิโลเมตร สำหรับคลองพรุพ้อ เป็นลุ่มน้ำที่สำคัญอีกลุ่มน้ำ



หนึ่งในลุ่มน้ำคลองรัตนภูมิ โดยเป็นคลองแบ่งเขตระหว่างจังหวัดสงขลา กับจังหวัดพัทลุง มีพื้นที่ลุ่มน้ำรวม 241.73 ตารางกิโลเมตร

(3) ลุ่มน้ำคลองอุโต๊ะเถา มีขนาดพื้นที่รับน้ำฝน 2,391.91 ตารางกิโลเมตร ลักษณะเป็นแอ่งกระทะ ล้อมรอบด้วยเขา 3 ด้าน คือ ทางทิศใต้ ทิศตะวันออก และทิศตะวันตก และมีพื้นที่ราบระหว่างเทศบาลนครหาดใหญ่กับทะเลสาบสงขลา มีจุดสูงสุดอยู่ที่ควนเลียบ และลาดเทสู่พื้นที่ตอนกลาง ซึ่งเป็นที่ราบ (บริเวณแนวคลองอุโต๊ะเถา)

(4) ลุ่มน้ำคลองนาทวี มีลักษณะเอียงลาดเทจากทิศใต้ไปทิศเหนือ พื้นที่ที่ทิศใต้ติดชายแดนไทย-มาเลเซีย เมื่อมีฝนตกหนักจึงมักเกิดอุทกภัยในบริเวณพื้นที่ที่มีชุมชนอยู่อย่างหนาแน่นโดยเฉพาะในเขตเทศบาล สำหรับพื้นที่ทางทิศเหนือที่อยู่ติดชายฝั่งทะเลอ่าวไทยจะเป็นพื้นที่ราบมีบริเวณที่ราบลุ่ม(ป่าพรุ) อยู่เป็นแห่ง ๆ บริเวณปากแม่น้ำลำคลอง มีลักษณะเป็นสันทรายกันคลื่น แนวขนานกับชายฝั่งทะเลที่มักเรียกว่าปากบาง เช่น ปากบางนาทับ ปากบางสะกอม เป็นต้น

(5) ลุ่มน้ำคลองเทพา มีลักษณะเอียงลาดจากทิศใต้ไปทิศเหนือ พื้นที่ที่ทิศใต้ติดกับชายแดนไทย - มาเลเซีย ลำน้ำสายหลักและสายสาขาในลุ่มน้ำไหลเริ่มจากเขาตีโต๊กของเทือกเขาสันกาลาศรีไหลผ่านอำเภอสบ้าย้อยและอำเภอเทพาไหลลงสู่อ่าวไทย พื้นที่ส่วนใหญ่จะครอบคลุมอำเภอสบ้าย้อย อำเภอเทพา บางส่วนของอำเภอนาทวี จังหวัดสงขลา อำเภอกาบัง และอำเภอยะหา จังหวัดยะลา เมื่อมีฝนตกหนักมักเกิดอุทกภัยในบริเวณที่มีชุมชนอยู่อย่างหนาแน่น มีลำน้ำสาขาที่สำคัญหลายสาย ได้แก่ คลองน้ำซุ่น คลองลำทับ คลองเปียน คลองลำเปา เป็นต้น

2.5.4 ทรัพยากรป่าไม้

ป่าที่พบในจังหวัดสงขลา เป็นป่าประเภทไม่ผลัดใบ ซึ่งเกิดจากปริมาณน้ำฝนและน้ำทะเลเป็นปัจจัยควบคุม ประกอบด้วย ป่าดิบชื้น ป่าชายหาด ป่าพรุและป่าชายเลน ในปี 2547 จังหวัดสงขลา มีพื้นที่ป่าทั้งหมด 757,305 ไร่ หรือประมาณร้อยละ 16.39 ของพื้นที่รวมทั้งจังหวัดโดยมีสภาพเป็นป่าถูกบุกรุกแผ้วถาง จำนวน 416,313 ไร่ หรือคิดเป็นร้อยละ 54.97 ของพื้นที่ป่าทั้งหมด โดยในปัจจุบันมีการปลูกป่าตามโครงการต่างๆ จำนวน 591 ไร่ โดยพื้นที่ป่าไม้ของจังหวัดสงขลา สามารถแบ่งได้เป็น 2 ประเภท คือ

(1) ป่าเพื่อการอนุรักษ์ ได้แก่ อุทยานแห่งชาติ วนอุทยาน เขตรักษาพันธุ์สัตว์ป่าและเขตห้ามล่าสัตว์ป่า เป็นต้น ในปี 2547 มีการถือครองพื้นที่ในเขตป่าอนุรักษ์ในท้องที่จังหวัดสงขลา รวมทั้งสิ้น 7,130 ราย 9,499 แปลง คิดเป็นเนื้อที่ 123,883 ไร่

(2) ป่าเศรษฐกิจ ได้แก่ พื้นที่ป่าไม้ที่สามารถใช้ประโยชน์ทางเศรษฐกิจได้และเป็นพื้นที่นอกเหนือจากป่าอนุรักษ์ ประกอบด้วย พื้นที่ป่าบริเวณอำเภอรัตนภูมิ อำเภอนาหม่อม อำเภอสบ้าย้อย อำเภอสะเดา และอำเภอนาทวี ซึ่งจะ เป็นป่าในบริเวณใกล้เคียงกับพื้นที่ป่าอนุรักษ์ตามแนวเทือกเขาสันกาลาศรี และเทือกเขานครศรีธรรมราช (เทือกเขาบรรทัด)

2.5.5 ทรัพยากรสัตว์ป่า

ทรัพยากรสัตว์ป่าจัดเป็นทรัพยากรธรรมชาติที่มีความสำคัญควบคู่กับทรัพยากรป่าไม้ทั้งความหลากหลายของชนิดและความชุกชุมของประชากรสัตว์ป่า จากกรณีศึกษาทรัพยากรสัตว์ป่าในเขตรักษาพันธุ์สัตว์ป่า โตนงาช้าง พบว่ามีทรัพยากรสัตว์ป่า 355 ชนิด จำแนกเป็นสัตว์เลี้ยงลูกด้วยนม จำนวน 85 ชนิด สัตว์เลื้อยคลาน จำนวน 43 ชนิด สัตว์สะเทินน้ำสะเทินบก จำนวน 18 ชนิด และนก จำนวน 209 ชนิด



2.5.6 ก๊าซธรรมชาติ

(1) ท่อส่งก๊าซธรรมชาติและโรงแยกก๊าซ ไทย - มาเลเซียซึ่งให้บริการขนส่งและแยกก๊าซธรรมชาติ จากแหล่ง พื้นที่พัฒนาร่วมไทย - มาเลเซีย (JDA) มาใช้ประโยชน์ในพื้นที่ภาคใต้โดยวางท่อก๊าซ จากแหล่ง JDA มายังจังหวัด สงขลา และก่อสร้างโรงแยกก๊าซ ในบริเวณใกล้กับจุดที่ท่อก๊าซ ขึ้นฝั่ง ประกอบด้วย โรงแยกก๊าซ ที่อำเภอจะนะ มี ขนาดแยกก๊าซ 425 ล้านลูกบาศก์ฟุต/วัน ท่อส่งก๊าซ ในทะเล เริ่มจากแหล่งผลิตก๊าซในพื้นที่พัฒนาร่วม มาขึ้นบกที่ อำเภอจะนะ จังหวัดสงขลา ผ่านพื้นที่พัฒนาตามแผนแม่บทการพัฒนาพื้นที่ 5 จังหวัดชายแดนภาคใต้ ของสำนักงานพัฒนา เศรษฐกิจและสังคมแห่งชาติ ไปเชื่อมกับระบบท่อของมาเลเซียทางภาคเหนือ ที่เมืองจันโหลน ในรัฐ Kedah โดยผ่านจุด ชายแดนที่อำเภอสะเดา จังหวัดสงขลา รวมระยะทาง 97 กิโลเมตร (ส่วนที่อยู่ในประเทศไทย 89 กิโลเมตร และมาเลเซีย 8 กิโลเมตร) ซึ่งจะสร้างศักยภาพให้ภาคใต้มีความพร้อมด้านพลังงานสะอาด ราคาถูก สามารถนำไปเป็นปัจจัยพื้นฐานในการ กระตุ้นให้เกิดการพัฒนาเศรษฐกิจ และอุตสาหกรรมภาคใต้

(2) แหล่งลิกไนต์สะอาด ย่อย สามารถนำมาใช้ในการผลิตกระแสไฟฟ้า ซึ่งกระจายอยู่ในพื้นที่ตำบลทุ่งพอ จากการสำรวจ พบว่า มีแหล่งที่เหมาะสมในการที่จะพัฒนามาใช้ประโยชน์ต่อไปในอนาคต จำนวน 4 แหล่ง ได้แก่ แหล่งลิกไนต์บ้านขาว แหล่งลิกไนต์บ้านโคกตก แหล่งลิกไนต์บ้านโคกออก และแหล่งลิกไนต์บ้านขาว

(3) ก๊าซธรรมชาติสำหรับรถยนต์ (NGV) การใช้ก๊าซธรรมชาติสำหรับยานยนต์ในจังหวัดสงขลา สามารถทำได้โดยการตั้งปั๊มตัวอย่างในบริเวณท่อก๊าซ JDA ผ่าน เพื่อจะต่อท่อก๊าซเข้าปั๊มน้ำมันได้ โดยเริ่มต้นรัฐบาล และ/หรือจังหวัด สนับสนุนโครงการนำร่อง โดยการออกค่าใช้จ่ายบางส่วนในการติดตั้งอุปกรณ์สำหรับรถยนต์ส่วนบุคคลที่มี ระยะทางวิ่งประมาณ 100 กิโลเมตร/วัน จะมีระยะเวลาคืนทุนประมาณ 1.4 ปี เมื่อใช้อุปกรณ์ Multipoint injection ส่วนการดัดแปลงรถที่ใช้เครื่องยนต์ดีเซลให้ใช้กับก๊าซ นั้น จะต้องลงทุนสูง คือ ประมาณ 400,000 บาท/คัน

(4) พลังงานแสงอาทิตย์ จังหวัดสงขลา มีความเข้มแสงอาทิตย์เฉลี่ยเท่ากับ 18.24 MJ/M²-day ซึ่งมีค่าค่อนข้างสูงโดยเฉพาะในแถบชายฝั่งตะวันออกของจังหวัด มีศักยภาพสูงในการนำไปใช้งานทั้งในแง่ความร้อนและไฟฟ้า โดย กรมพัฒนาพลังงานทดแทนและอนุรักษ์พลังงานได้สนับสนุนโครงการจัดตั้งระบบประจุแบตเตอรี่ด้วยเซลล์แสงอาทิตย์ ในปี 2536-2545 ในอำเภอสะบ้าย้อย ของหมู่ที่ 8 บ้านทับยาง ตำบลคูหา หมู่ที่ 2 บ้านไร่เหนือ และบ้านคลองคูต ตำบลบาโหย ขนาดติดตั้งหมู่บ้านละ 3 กิโลวัตต์

(ที่มา : สำนักงานพัฒนาพลังงานทดแทนและอนุรักษ์พลังงานพื้นที่ 12)

2.5.7 พื้นที่เสี่ยงภัยธรรมชาติ

(1) ธรณีพิบัติภัยหรือแผ่นดินไหว

จากรายงานการศึกษาฉบับสุดท้าย รายงานหลักโครงการวางแผนและจัดทำผังเมืองรวมจังหวัดสงขลาเกี่ยวกับ ผลกระทบของเหตุการณ์ธรณีพิบัติภัย เมื่อวันที่ 26 ธันวาคม 2547 ส่งผลโดยตรงต่อ 6 จังหวัดชายฝั่งตะวันตกของไทย ซึ่ง ได้แก่ จังหวัดสตูล จังหวัดตรัง จังหวัดภูเก็ต จังหวัดพังงา จังหวัดกระบี่ และจังหวัดระนอง แต่เนื่องจากจังหวัดสงขลา ตั้งอยู่ทางฝั่งตะวันออก ติดกับทะเลอ่าวไทย จึงไม่ได้รับความเสียหายจากคลื่นสึนามิโดยตรง และเมื่อพิจารณาพื้นที่เสี่ยงภัย แผ่นดินไหวของกรมทรัพยากรธรณี ปี พ.ศ.2548 พบว่า พื้นที่จังหวัดสงขลา มีความเสี่ยงภัยแผ่นดินไหวในระดับความรุนแรง



ตั้งแต่ 3-7 เมอร์ทัลลี ซึ่งมีความเสี่ยงในการเกิดความเสียหายในระดับน้อยถึงปานกลาง โดยความรุนแรงของแผ่นดินไหว ทำให้รู้สึกได้ และสิ่งก่อสร้างที่ออกแบบไม่แข็งแรงจะปรากฏความเสียหาย พื้นที่เขตนี้อาจครอบคลุมพื้นที่บางส่วนของตำบล เขาพระ อำเภอรัตนภูมิ

(2) ภัยแล้ง

ผลการศึกษาลักษณะของปัญหาการใช้น้ำในปัจจุบันของจังหวัดสงขลา จากรายงานการศึกษาต่างๆ ที่เกี่ยวข้อง และการประชุมรับฟังความคิดเห็นของประชาชนในทุกอำเภอของแต่ละลุ่มน้ำ พบว่า ปัญหาการขาดแคลนน้ำ เพื่อใช้ในการอุปโภคบริโภคจะมีมากที่สุด โดยเฉพาะแหล่งน้ำดิบเพื่อใช้สำหรับการผลิตน้ำประปาของชุมชนต่างๆ ในช่วงฤดูแล้ง สำหรับในลุ่มน้ำคาบสมุทรมุทหิงพระจะมีปัญหาการขาดแคลนน้ำเป็นผลเนื่องมาจากมีข้อจำกัด ของการพัฒนาแหล่งเก็บกักน้ำขนาดกลาง และขนาดใหญ่ ที่ไม่สามารถดำเนินการได้ในพื้นที่ต้นน้ำ เนื่องจากจะเกิดผลกระทบต่อสิ่งแวดล้อมสูงในพื้นที่ลุ่มน้ำคลองรัตนภูมิ และลุ่มน้ำคลองอู่ตะเภามีปัญหาการขาดแคลนน้ำดิบเพื่อใช้ในการผลิตน้ำประปาของชุมชนต่าง ๆ ในลุ่มน้ำในช่วงฤดูแล้งบ้าง นอกจากนี้ มีการระบายน้ำเสียจากโรงงานอุตสาหกรรมและแหล่งชุมชนลงสู่คลองสาขาต่าง ๆ ของคลองรัตนภูมิและคลองอู่ตะเภา อย่างไรก็ดี ในลุ่มน้ำคลองอู่ตะเภาได้มีการก่อสร้างอ่างเก็บน้ำขนาดกลางไว้แล้ว 3 แห่ง ได้แก่ อ่างเก็บน้ำคลองสะเดา อ่างเก็บน้ำคลองหอยโข่ง และอ่างเก็บน้ำคลองทลา ดังนั้น จึงมีน้ำดิบเพียงพอสำหรับการประปาของชุมชนต่างๆ ในลุ่มน้ำได้ สำหรับในปี 2549 พื้นที่แหล่งน้ำในเขตจังหวัดสงขลา จะมีขนาดพื้นที่อยู่ไม่มากโดยพบว่า มีเพียงบางหมู่บ้านในอำเภอจะนะ อำเภอนาหม่อม อำเภอเมืองสงขลา และอำเภอหาดใหญ่ รายละเอียดตามตาราง 13

ตารางที่ 13 แสดงจำนวนหมู่บ้านที่เป็นพื้นที่แหล่งน้ำของจังหวัดสงขลา

อำเภอ	ตำบล	หมู่บ้าน
จะนะ	คลองเปี้ยะ	บ้านช่องเขา
	น้ำขาว	บ้านคลองแจะ
นาหม่อม	คลองหรั่ง	บ้านคลองหรั่ง,บ้านแม่เปี้ยะ
	ทุ่งขมิ้น	บ้านทุ่งขมิ้น,บ้านทุ่งโพธิ์,บ้านนา,บ้านนาทองสุก,บ้านสวนไทร
	นาหม่อม	บ้านเกาะชะพูลู,บ้านควนจง,บ้านชายนา,บ้านตีนวัด, บ้านทุ่งโตนด,บ้านทุ่งพระเคียน,บ้านนาหม่อม
	พิจิตร	บ้านทุ่งนาหวาน,บ้านพลีควาย
เมืองสงขลา	ทุ่งหวัง	บ้านชายนวน,บ้านทรายขาว,บ้านไทรครอบ,บ้านไส
หาดใหญ่	คอหงส์	บ้านโนไร่
	ทุ่งใหญ่	บ้านทุ่งงาย,บ้านนายด่าน,บ้านพรุเตาะใน
	บ้านพรุ	บ้านไร่
	พะตง	บ้านควนชีแรด

(ที่มา: บริษัท ปัญญา คอนซัลแตนท์ จำกัด)



(3) อุทกภัย

จังหวัดสงขลาเมื่อเกิดฝนตกหนักขึ้นในพื้นที่ก็มักจะทำให้เกิดน้ำท่วมฉับพลันเนื่องจากน้ำป่าไหลหลาก และน้ำทะเลหนุนเอ่อท่วมบ้านเรือนของราษฎรทำให้ราษฎรได้รับความเดือดร้อน พื้นที่ทำการเกษตร ประมง ปศุสัตว์ สิ่งสาธารณประโยชน์ เศรษฐกิจและการท่องเที่ยว ได้รับความเสียหายเป็นจำนวนมาก โดยเฉพาะการเกิดอุทกภัยอย่างรุนแรงในปี พ.ศ.2543 โดยมีรายละเอียดของการเกิดอุทกภัยของแต่ละลุ่มน้ำ สรุปได้ดังนี้ (รายงานการศึกษาฉบับสุดท้ายโครงการวางและจัดท่าผังเมืองรวมจังหวัดสงขลา ภาคผนวก, 2549)

(3.1) คาบสมุทรสทิงพระ มีขอบเขตพื้นที่ลุ่มน้ำท่วม ดังนี้

(3.1.1) อำเภอระโนด ได้แก่ บริเวณบ้านหัวป่า ตำบลบ้านขาว บ้านปากบาง บ้านปากเหมือง ตำบลตะเคียน บ้านใหม่ บ้านโคกทราย ตำบลบ้านใหม่ บ้านใหม่ บ้านมหากา ตำบลตะเคียน

(3.1.2) อำเภอกระแสสินธุ์ ได้แก่ บ้านเชิงแส หมู่ที่ 3 และหมู่ที่ 4 ตำบลเชิงแส บ้านทุ่งบัว บ้านโตนดด้วน บ้านคลองโหนด และบ้านม่วงงาม ตำบลกระแสสินธุ์ บ้านทุ่งบัว บ้านแหลมยาง บ้านไร่ บ้านแหลมหาด บ้านเกาะใหญ่ บ้านคูลา และบ้านแหลมชัน ตำบลเกาะใหญ่ บางส่วน

(3.1.3) อำเภอสทิงพระ มีพื้นที่ลุ่มน้ำท่วมบริเวณริมทะเลสาบ ได้แก่ ตำบลคูขุด 9 หมู่บ้าน ตำบลท่าหิน 9 หมู่บ้าน ตำบลคลองรี 9 หมู่บ้าน

(3.1.4) อำเภอลี้หนคร พื้นที่ลุ่มน้ำท่วม ได้แก่ บริเวณบ้านระฆัง บ้านใหญ่ ตำบลบางเขียด บ้านตากแดด ตำบลชะแล้ บ้านแหลม ตำบลปากรอ บ้านป่าขาด ตำบลป่าขาด

(3.2) ลุ่มน้ำคลองรัตภูมิ มีขอบเขตพื้นที่ลุ่มน้ำท่วม ดังนี้

อำเภอรัตภูมิ มีพื้นที่ประสบอุทกภัยซ้ำซากประมาณ 20 หมู่บ้าน ใน 5 ตำบล ได้แก่ บริเวณบ้านคูหา บ้านโหละยาก บ้านไทรใหญ่ บ้านหนองเสาชง บ้านหนองโดน ตำบลควนรู บ้านม่วงใหญ่ บ้านดอกช้าง บ้านทุ่งคา ตำบลกำแพงเพชร บ้านลานควาย บ้านเนินนิมิตร บ้านทุ่งเคี่ยม ตำบลท่าชะมวง บ้านเขาพระ บ้านนาสีก บ้านสีสอน บ้านคลองหิน ตำบลเขาพระ บ้านควนต่น บ้านพรุพ่อ บ้านนาปราบ บ้านจิ่งโหล่น ตำบลคูหาใต้ ส่วนในอำเภอควนเนียง จะมีพื้นที่ประสบอุทกภัยซ้ำซาก ประมาณ 22 หมู่บ้าน ใน 4 ตำบล ได้แก่ บ้านหัวไทร บ้านหัวป่า บ้านท่าหยี บ้านประท่า บ้านใหม่ ตำบลหัวยี่ลิก บ้านพลู บ้านปากจำ บ้านกลาง บ้านใต้ บ้านบ่อหว้า ตำบลควนไส บ้านปากบาง บ้านอ่าวถึง บ้านกรอบบ้ายสระ บ้านวังเนียน ตำบลรัตภูมิ บ้านยางหัก บ้านบางเหรียญตก บ้านบางเหรียญใต้ บ้านบางเหรียญบน บ้านเกาะน้ำรอบ บ้านบางทิง บ้านโคกเมือง ตำบลบางเหรียญ

(3.3) ลุ่มน้ำคลองอู่ตะเภา มีขอบเขตพื้นที่ลุ่มน้ำท่วม ดังนี้

เนื่องจากสภาพพื้นที่ของจังหวัดสงขลา ด้านทิศใต้มีลักษณะเป็นภูเขาในเขตอำเภอสะเดา อำเภอสะบ้าย้อย อำเภอเทพา และอำเภอนาทวี น้ำฝนจากอำเภอสะเดาและอำเภอนาทวีไหลลงสู่อำเภอหาดใหญ่ ซึ่งมีลักษณะเป็นแอ่งกระทะรองรับน้ำ โดยด้านตะวันออก ถูกกั้นด้วยภูเขาควนหงส์และทางหลวงแผ่นดินหมายเลข 407 (ถนนกาญจนวนิช) นอกจากนี้ยังมีปริมาณน้ำจากคลองวาด คลองต่ำ และคลองห้วยไหลมาสมทบกับปริมาณน้ำในคลองอู่ตะเภา จะสามารถระบายได้ จึงเป็นเหตุให้น้ำไหลเข้าท่วมในเขตเทศบาลนครหาดใหญ่และบริเวณใกล้เคียงอย่างรุนแรงและฉับพลัน



(3.4) ลุ่มน้ำคลองนาทวี มีขอบเขตพื้นที่ที่ถูกล้นน้ำท่วม ดังนี้

(3.4.1) ในเขตเทศบาล อำเภอนาทวี เกิดน้ำท่วมเนื่องจากน้ำหลากจากคลองนาทวีและคลองสาขา (เช่น คลองพลี หรือคลองลำซิ่ง คลองสามราก คลองเค็ลียง เป็นต้น) ทำให้น้ำป่าเข้าท่วมพื้นที่ เช่น บริเวณบ้านทุ่งด่าน บ้านทุ่งน้ำขาว บ้านซอใต้ บ้านดงหมู บ้านปลักหนู บ้านใหม่ และบ้านทุ่งชำ เป็นต้น

(3.4.2) พื้นที่ชลประทานฝายปลักกลิง ซึ่งเกิดจากน้ำหลากจากด้านนอกพื้นที่ไหลเข้ามา เช่น บ้านปริก บ้านโคกหมาก บ้านปลักชะเมาเหนือ บ้านนาหว้า บ้านนา โดยเฉพาะบ้านโพรงจระเข้ เกิดปัญหาน้ำท่วมขัง อยู่เป็นประจำ

(3.4.3) น้ำท่วมขังพื้นที่บริเวณริมทางหลวงแผ่นดินหมายเลข 4113 ช่วงตำบลสะทอนไป ตำบลประกอบ และผลจากการรับฟังความคิดเห็นจากประชาชนของงานศึกษาวางแผนพัฒนาลุ่มน้ำ โครงการแผนแม่บท ลุ่มน้ำเทพา - นาทวี จังหวัดสงขลา พบว่าเกิดน้ำท่วมเป็นประจำเกือบทั้งอำเภอพื้นที่ที่น้ำท่วมซ้ำซาก คือ ตำบลแค ตำบลคู ตำบลน้ำขาว และน้ำท่วมหนักที่ตำบลนาหว้า ตำบลคลองเปี้ยะ ตำบลป่าซิง และตำบลบ้านนา

(3.5) ลุ่มน้ำคลองเทพา มีขอบเขตพื้นที่ที่ถูกล้นน้ำท่วม ดังนี้

(3.5.1) ในพื้นที่อำเภอเทพาโดยเกิดฝนตกหนักบริเวณตำบลวังใหญ่ ตำบลเกาะสะบ้า ตำบลสะกอม และตำบลลำไพล ทำให้เกิดน้ำท่วมฉับพลัน น้ำป่าไหลหลาก และน้ำทะเลหนุนไหลผ่านท่วมบ้านเรือนราษฎรในพื้นที่ทุก หมู่บ้านทุกตำบลของอำเภอเทพา

(3.5.2) พื้นที่อำเภอสะบ้าย้อย ในเขตเทศบาลตำบลสะบ้าย้อย บ้านขาว ตำบลทุ่งพอ บ้านแลแบ หมู่ที่ 5 บ้านตาหงา ตำบลบาไทย บ้านปลักกระทะ

สรุปสาเหตุหลักของอุทกภัยในจังหวัดสงขลาปัจจุบัน

1. การตั้งถิ่นฐานของชุมชนขนาดใหญ่และบุกรุกทำลายทางน้ำสาธารณะ
2. การพัฒนาโครงสร้างพื้นฐาน ได้แก่

(2.1) ทางหลวงแผ่นดิน : มีทางหลวงสายหลักหมายเลขที่ 4 (ถนนเพชรเกษม) ตัดผ่าน พื้นที่ชุ่มน้ำในแนวเหนือ - ใต้ เป็นเส้นทางขนานฝั่งขวาของคลองอู่ตะเภา จากอำเภอหาดใหญ่ถึงอำเภอสะเดา ตัดข้ามลำน้ำสาขาของคลองอู่ตะเภาหลายสาย เช่น คลองย่น คลองหะ คลองพังลา คลองปริก และคลองสะเดา เป็นต้น นอกจากนี้ยังมีการพัฒนาระบบโครงข่ายถนนแบบวงแหวนรอบเมืองใหญ่ และทางหลวงที่แยกจากทางหลวงสายหลัก คือ ทางหลวงแผ่นดินหมายเลข 42 แยกจากถนนเพชรเกษมตัดผ่านกลางพื้นที่ชุ่มน้ำในแนวตะวันตก-ตะวันออก จากบ้านคลองแงะไปทางอำเภอนาทวี ทางหลวงแผ่นดินหมายเลข 407 ขึ้นไปทางเหนือจากอำเภอหาดใหญ่ไปอำเภอเมืองสงขลา ทางหลวงแผ่นดินหมายเลข 414 (ลพบุรีราเมศวร์) เชื่อมต่อจากบ้านน้ำกระจาย อำเภอเมืองสงขลา ไปบรรจบทางหลวงแผ่นดินหมายเลข 43 ที่บ้านควนลัง อำเภอหาดใหญ่

(2.2) ทางรถไฟสายใต้ตัดข้ามคลองอู่ตะเภาเข้ามาที่ชุมทางหาดใหญ่ และแยกเป็น 2 สาย คือ สายใต้ไปทางปาดังเบซาร์ ตัดผ่านกลางพื้นที่ชุ่มน้ำในแนวเหนือ - ใต้ ขนานฝั่งขวาคลองอู่ตะเภา และตัดข้ามคลองอู่ตะเภา เลียบคลองรำใหญ่ - คลองรำน้อยไปสุดชายแดนที่ปาดังเบซาร์ และสายตะวันออกจากหาดใหญ่ไปยะลาและนราธิวาสที่อำเภอสุไหงโก-ลก



3. การเปลี่ยนแปลงการใช้ที่ดินด้านป่าไม้

4. ระบบระบายน้ำและป้องกันอุทกภัยในปัจจุบันของกลุ่มน้ำคลองอุตตะเกา (อำเภอหาดใหญ่) ได้แก่

(4.1) โครงการขุดลอกคลองธรรมชาตินอกตัวเมืองหาดใหญ่ คลองธรรมชาติที่ทำการ ขุดลอกจนแล้วเสร็จ เพื่อช่วยเพิ่มประสิทธิภาพในการระบายน้ำลงสู่ทะเลสาบสงขลาได้เร็วยิ่งขึ้น ได้แก่ คลองอุตตะเกา และคลองท่าช้าง – บางกล้า

(4.2) โครงการคลองระบายน้ำสายใหม่ในปัจจุบัน กรมชลประทานได้ทำการขุดคลองระบายสายใหม่เพิ่มเติมขึ้นอีก 5 สาย พร้อมอาคารประกอบเพื่อผันน้ำไม่ให้ผ่านตัวเมืองจนเกินความสามารถในการรองรับของระบบป้องกันน้ำท่วมของเทศบาลนครหาดใหญ่ โดยมีคลองระบายน้ำสายต่าง ๆ ได้แก่ คลองระบายน้ำ ร.1 คลองระบายน้ำ ร.3 คลองระบายน้ำ ร.4 คลองระบายน้ำ ร.5 และคลองระบายน้ำ ร.6 คลองระบายน้ำทั้ง 5 สาย นอกจากจะช่วยแบ่งน้ำจากคลองอุตตะเกาเพื่อบรรเทาปัญหาอุทกภัยในเขตเทศบาลนครหาดใหญ่และพื้นที่ใกล้เคียงแล้ว ยังช่วยรับน้ำจากคอกหงส์เพื่อลดปริมาณน้ำที่ไหลลงสู่เทศบาลนครหาดใหญ่และระบายน้ำในทุ่งน้ำน้อยและลงสู่ทะเลสาบได้เร็วขึ้น ยังจะเป็นแหล่งสำรองน้ำจืดเพื่อการเกษตรให้ประชาชนในพื้นที่ตำบลคลองแห ตำบลน้ำน้อย ตำบลคูเต่า และบริเวณใกล้เคียงได้เป็นอย่างดี นอกจากนี้ยังจะได้รับประโยชน์จากแหล่งน้ำในการจับปลาหรือปลูกผักและพืชต่างๆ ภูมิทัศน์ริมคลองที่สวยงามเกิดเป็นแหล่งท่องเที่ยว

(4.3) ระบบคาดการณ์และเตือนภัยของกลุ่มน้ำคลองอุตตะเกาในปัจจุบันมีการพัฒนาติดตั้งระบบคาดการณ์และเตือนภัยไว้แล้ว โดยหน่วยงานกรมชลประทานและกรมอุตุวิทยายังพบว่า สามารถใช้ประโยชน์ในการเฝ้าระวังและเตือนภัยล่วงหน้า จากการไหลของน้ำในคลองอุตตะเกาจากทางเหนือบริเวณพื้นที่อุตตะเกา สะเดา ลงมาทางท้ายท่าจนถึงอำเภอหาดใหญ่ได้อย่างทันเวลาโดยมีส่วนช่วยให้การบริหารจัดการน้ำในคลองอุตตะเกาในช่วงฤดูฝนมีความปลอดภัยยิ่งขึ้นกว่าในอดีตโดยมีโครงการสื่อสารของระบบคาดการณ์เตือนภัยในคลองอุตตะเกา

จากระบบการป้องกันอุทกภัยของจังหวัดสงขลาที่กล่าวมาแล้วข้างต้น พบว่า พื้นที่เสี่ยงอุทกภัยของจังหวัดสงขลาในอนาคตหลังจากมีการดำเนินงานตามแผนผังการพัฒนาตำแหน่งน้ำแล้วจะยังคงมีพื้นที่เสี่ยงต่อการเกิดน้ำท่วมขังอยู่เฉพาะในพื้นที่ลุ่มน้ำริมทะเลสงขลาและพื้นที่ปากน้ำด้านทะเลอ่าวไทยซึ่งเป็นพื้นที่ที่อยู่ในอิทธิพลการขึ้นลงของน้ำทะเล ซึ่งขนาดพื้นที่ท่วมที่ปรากฏอยู่จะมีขนาดที่ลดลงเมื่อเปรียบเทียบกับขนาดพื้นที่น้ำท่วมที่เคยเกิดอย่างรุนแรงในปี พ.ศ. 2543

(4) แผ่นดินถล่ม

(1) กรมทรัพยากรธรณีได้ศึกษาและพบว่าพื้นที่มีโอกาสเกิดดินถล่ม รวมทั้งสิ้น 51 จังหวัดในประเทศ และได้ดำเนินการจัดตั้งเครือข่ายอาสาสมัครเฝ้าระวัง ป้องกัน และเตือนภัยล่วงหน้าเรื่องดินถล่ม ซึ่งเป็นการดำเนินงานเชิงป้องกันล่วงหน้า เมื่อมีภัยเกิดขึ้น ประชาชนที่อยู่ในพื้นที่เสี่ยงก็จะสามารถ เข้าใจในสถานการณ์และสามารถหลีกเลี่ยงและบรรเทาความรุนแรงของการเกิดภัยพิบัติทางธรณีชนิดดินถล่มนี้ได้ เสี่ยงต่อการเกิดดินถล่มในกรณีที่ดินตก 100 มิลลิเมตรต่อวัน ขึ้นไป จะอยู่ในพื้นที่ที่เป็นเขาสูง และที่ลาดเชิงเขาบริเวณแนวเทือกเขาฝั่งตะวันตก ตอนกลาง และตอนใต้ของสงขลา ได้แก่ ตำบลท่าชะมวง และตำบลเขาพระ อำเภอรัตภูมิ ตำบลฉลุง ตำบลทุ่งตำเสา อำเภอหาดใหญ่ ตำบลคลองหลา อำเภอคลองหอยโข่ง ตำบลปาดังเบซาร์ อำเภอสะเดา ตำบลคลองขวาง ตำบลทับช้าง และตำบล



ประกอบ อำเภอนาหว้า ตำบลทุ่งขมิ้น และตำบลคลองหรั่ง อำเภอนาหม่อม ตำบลคลองเปี้ยะ และตำบลนาหว้า อำเภอจะนะ ตำบลบ้านโหนด ตำบลธารคีรี อำเภอสะบ้าย้อย ซึ่งเป็นพื้นที่ป่าไม้ที่มีการบุกรุกทำลายในบางส่วน

(2) เสี่ยงต่อการเกิดดินถล่มในกรณีที่ฝนตก 200 มิลลิเมตรต่อวันขึ้นไป พื้นที่เสี่ยงในกรณีนี้จะพบในแนวเทือกเขาสันกาลาศีรี และเทือกเขาบรรทัด ที่มีสภาพพื้นที่เป็นเขาสูง โดยจะครอบคลุมพื้นที่ส่วนใหญ่ของตำบลปริก ตำบลสำนักแต้ว อำเภอสะเดา ตำบลคลองทราย ตำบลคลองขวาง ตำบลนาหว้า ตำบลท่าประดู่ และตำบลสะท้อน อำเภอ นาหว้า ตำบลคูหา ตำบลเขาแดง ตำบลบาโหย ตำบลทุ่งพอ ตำบลจะแหน ตำบลสะบ้าย้อย และตำบลนาหม่อม อำเภอ นาหม่อม โดยพื้นที่เสี่ยงภัยกรณีนี้จะอยู่ในบริเวณใกล้เคียงกับพื้นที่เสี่ยงภัยในกรณีแรก แต่จะมีสภาพพื้นที่ที่เสี่ยงน้อยกว่า

(3) เสี่ยงต่อการเกิดดินถล่มในกรณีที่ฝนตก 300 มิลลิเมตร ต่อวันขึ้นไป พื้นที่เสี่ยงในกรณีนี้จะ เป็นพื้นที่ในแนวสูงเช่นกันแต่จะมีสภาพพื้นที่ที่มีความมั่นคงและแข็งแรงมากกว่าพื้นที่เสี่ยงในสองกรณีแรก ยกต่อการกัดเซาะของน้ำและมีสภาพดินที่คงทน ได้แก่ แนวเขาบางส่วนในพื้นที่ตำบลเขาพระ อำเภอรัษฎุมิ ตำบลพิจิตร์ อำเภอ นาหม่อม และตำบลคูหา ตำบลบ้านโหนด ตำบลเปียน อำเภอสะบ้าย้อย

นอกจากพื้นที่เสี่ยงภัยดินถล่มในสามกรณีที่กล่าวมาแล้ว พื้นที่ราบส่วนใหญ่ของจังหวัดสงขลาจะถือเป็นพื้นที่ปลอดภัยหรือไม่เสี่ยงต่อการเกิดดินถล่มและอุทกภัยรุนแรง ยกเว้นพื้นที่ราบตอนบนของจังหวัด บริเวณกลุ่มคาบสมุทรสทิงพระ ได้แก่ อำเภอระโนด อำเภอกะแสสินธุ์ อำเภอสทิงพระ และอำเภอลิงหนคร เนื่องจากบริเวณดังกล่าวเป็นที่ราบลุ่ม ซึ่งแม้ไม่เสี่ยงต่อการเกิดดินถล่ม แต่หากมีฝนตกในปริมาณมากอาจเกิดปัญหาตามมาได้

2.6 ข้อมูลด้านเศรษฐกิจและการท่องเที่ยว

2.6.1 เศรษฐกิจจังหวัดสงขลา

เศรษฐกิจโดยรวมจังหวัดสงขลาในเดือนพฤศจิกายน 2551 เข้าสู่ภาวะซบเซาพิจารณาจากการผลิตภาค การเกษตร ผลผลิตพืชเศรษฐกิจที่สำคัญ คือ ยางพารา มูลค่าผลผลิตยางพาราลดลง เป็นผลมาจากการลดลงทั้งด้าน ปริมาณและราคา การผลิตภาคอุตสาหกรรมลดลง ขณะที่การบริการและการท่องเที่ยวขยายตัวในอัตราชะลอลง ส่วน การใช้จ่ายเพื่อการอุปโภคบริโภคภาคเอกชนโดยรวมลดลงจากเดือนเดียวกันของปีที่แล้ว เนื่องจากปัญหาราคายางพารา ตกต่ำ ส่งผลกระทบต่อรายได้ของเกษตรกร ในขณะเดียวกันการลงทุนเพื่อการก่อสร้างลดลง เนื่องจากสถานการณ์ ความวุ่นวายทางการเมือง ส่งผลกระทบต่อความเชื่อมั่นของนักลงทุน

การจัดเก็บรายได้ของภาครัฐต่ำกว่าเดือนเดียวกันของปีที่แล้ว โดยเป็นการลดลงของภาษีมูลค่าเพิ่ม ในขณะที่การเบิกจ่ายงบประมาณรายจ่ายลงทุน เบิกจ่ายต่ำกว่าเดือนเดียวกันของปีที่แล้ว เนื่องจาก อปท.ยังไม่ได้รับ จัดสรรงบประมาณ (สำนักงานจังหวัดสงขลา, 2551)

แนวโน้มและคาดการณ์ทางเศรษฐกิจ สำหรับการคาดการณ์มูลค่าผลิตภัณฑ์มวลรวมจังหวัดสงขลา จะทำ การคาดการณ์โดยใช้ข้อมูลในช่วงปี พ.ศ.2538 – 2547 โดยผลการคาดการณ์ทางเศรษฐกิจในอีก 20 ปีข้างหน้าจะเริ่ม ตั้งแต่ปี พ.ศ.2548 – 2567 ดังนี้ (รายงานการศึกษาฉบับสุดท้าย รายงานหลักโครงการวางและจัดทำผังเมืองรวมจังหวัด สงขลา, 2549)



สมมุติฐานแบบที่ 1 จะแบ่งช่วงเวลาในการคาดการณ์ออกเป็นช่วง ปี พ.ศ.2550 ปี พ.ศ.2554 ปี พ.ศ.2557 ปี พ.ศ.2560 ปี พ.ศ.2564 และปี พ.ศ.2567 โดยปี พ.ศ.2550 มูลค่าผลิตภัณฑ์มวลรวมของจังหวัดสงขลาจะอยู่ที่ 69,236 ล้านบาท โดยสาขาการผลิตที่มีบทบาทและมีมูลค่าผลิตภัณฑ์มวลรวมจังหวัดสูงสุด คือ สาขาอุตสาหกรรม ซึ่งมีมูลค่าผลิตภัณฑ์มวลรวมเท่ากับ 20,753 ล้านบาท รองลงมา สาขาเกษตรกรรม ซึ่งมีมูลค่าผลิตภัณฑ์มวลรวมเท่ากับ 7,708 ล้านบาท ส่วนในปี พ.ศ. 2567 จังหวัดสงขลาจะมีมูลค่าผลิตภัณฑ์มวลรวมอยู่ที่ 131,517 ล้านบาท โดยสาขาอุตสาหกรรมมีมูลค่าผลิตภัณฑ์มวลรวมอยู่ที่ 39,422 ล้านบาท สาขาเกษตรกรรมมีมูลค่าผลิตภัณฑ์มวลรวมอยู่ที่ 18,260 ล้านบาท และสาขาการค้าปลีก ค้าส่ง ซึ่งมีมูลค่าอยู่ที่ 14,642 ล้านบาท

สมมุติฐานแบบที่สอง จะแบ่งช่วงเวลาในการคาดการณ์ออกเป็น 4 ช่วง ปี พ.ศ.2552 ปี พ.ศ.2557 ปี พ.ศ.2562 และปี พ.ศ.2567 โดยในปี พ.ศ.2552 มูลค่าผลิตภัณฑ์มวลรวมของจังหวัดสงขลา จะอยู่ที่ 79,625 ล้านบาท โดยสาขาอุตสาหกรรม มีมูลค่าผลิตภัณฑ์มวลรวม อยู่ที่ 23,867 ล้านบาท สาขาเกษตรกรรมมีมูลค่า 11,055 ล้านบาท และสาขาการค้าปลีกค้าส่งมีมูลค่า 8,864 ล้านบาท ส่วนในปี พ.ศ.2567 ซึ่งเป็นปีสุดท้ายในการคาดการณ์มูลค่าผลิตภัณฑ์มวลรวม ปรากฏว่า จังหวัดสงขลาจะมีมูลค่า 155,519 ล้านบาท โดยสาขาอุตสาหกรรมมีมูลค่าผลิตภัณฑ์มวลรวมอยู่ที่ 46,616 ล้านบาท สาขาเกษตรกรรมมีมูลค่าผลิตภัณฑ์มวลรวมอยู่ที่ 21,592 ล้านบาท และสาขาการค้าปลีก ค้าส่ง ซึ่งมีมูลค่าอยู่ที่ 17,313 ล้านบาท

2.6.2 สาขาการเกษตรที่สำคัญ

ปี 2550 จังหวัดสงขลามีพื้นที่การเกษตรทั้งสิ้น 2,979,517 ไร่ คิดเป็นร้อยละ 68.17 ของพื้นที่ทั้งหมด มีผู้ประกอบอาชีพการเกษตร 151,145 ครัวเรือน 534,812 คน โดยมีการทำการเกษตรด้านการผลิตพืช ดังตารางที่ 14

ตารางที่ 14 แสดงการทำการเกษตรด้านการผลิตพืช จำแนกเป็นรายอำเภอ

อำเภอ	ยางพารา (ไร่)	ข้าว (ไร่)	ไม้ผล (ไร่)	ไม้ยืนต้น (ไร่)	พืชผัก (ไร่)	พืชไร่ (ไร่)	ไม้ดอก (ไร่)	รวม (ไร่)
เมืองสงขลา	22,209	6,145	4,341	2,040	855	960	12	36,562
จะนะ	196,060	49,707	8,544	4,952	425	2,864	60	262,612
เทพา	280,839	4,084	6,900	8,500	640	2,300	-	303,263
นาทวี	266,425	10,254	17,954	26,425	131	559	-	321,748
ระโนด	15	153,632	3,319	962	1,366	519	-	159,813



ตารางที่ 14 แสดงการทำกาการเกษตรด้านการผลิตพืช จำแนกเป็นรายอำเภอ (ต่อ)

อำเภอ	ยางพารา (ไร่)	ข้าว (ไร่)	ไม้ผล (ไร่)	ไม้ยืนต้น (ไร่)	พืชผัก (ไร่)	พืชไร่ (ไร่)	ไม้ดอก (ไร่)	รวม (ไร่)
รัตนภูมิ	167,145	37,844	14,210	10,420	2,919	5,197	24	237,759
สะเดา	386,017	215	10,038	5,386	1,175	1,956	210	404,997
ชะบ้าย้อย	186,700	10,589	3,556	5,500	1,420	1,856	20	209,641
สทิงพระ	10	47,518	3,856	4,562	798	1,154	3	57,901
หาดใหญ่	291,693	10,373	8,101	8,400	1,496	900	35	320,998
กระแสดินธุ์	6,725	32,584	958	1,345	864	945	-	43,421
นาหม่อม	42,047	316	4,523	2,301	120	254	-	49,561
ควนเนียง	38,747	27,718	6,732	35,557	4,372	1,020	20	114,166
บางกล่ำ	38,783	6,142	2,100	1,854	1,954	654	29	51,516
สิงหนคร	120	50,415	5,967	3,744	603	1,554	20	62,423
คลองหอยโข่ง	116,158	5,727	798	4,820	596	540	10	128,649
รวม	2,039,693	453,263	101,897	126,768	19,734	23,232	443	2,765,030*

- * หมายเหตุ
1. ยังไม่รวมพื้นที่ปลูกพืชเลี้ยงสัตว์ การประมง
 2. มีการปลูกพืชซ้ำในพื้นที่การเกษตร เช่น ไม้ผล ไม้ยืนต้นแซมในสวนยางพาราหรือพืชไร่ พืชผัก ในพื้นที่นาข้าว

2.6.3 การประมง

จังหวัดสงขลามีพื้นที่ติดต่อกับชายฝั่งทะเล 2 ด้าน คือ ด้านตะวันออกติดต่อกับอ่าวไทยมีความยาว 15,460 กิโลเมตร ครอบคลุมพื้นที่อำเภอชายทะเล 6 อำเภอ คือ อำเภอระโนด อำเภอสทิงพระ อำเภอสิงหนคร อำเภอเมือง อำเภอจะนะ และอำเภอเทพา และด้านตะวันตกติดต่อกับทะเลสาบสงขลา ทำให้อาชีพการประมงเป็นอาชีพที่สำคัญและสร้างรายได้ให้กับจังหวัดสงขลาเป็นอย่างมาก การทำประมงของชาวประมงรอบๆ ทะเลสาบสงขลามีความแตกต่างกันบ้างขึ้นอยู่กับสภาพพื้นที่ โดยชาวประมงส่วนใหญ่เป็นคนในพื้นที่ดั้งเดิมและทำการประมงในทะเลสาบสงขลามานแต่บรรพบุรุษ

ปี 2550 จังหวัดสงขลามีผลผลิตจากการประมงทะเลปริมาณ 87,766,008 กิโลกรัม คิดเป็นมูลค่า 2,278,356,877.69 บาท โดยเมื่อเปรียบเทียบผลผลิตจากการประมงทะเลในปี 2549 กับ ปี 2548 พบว่า ผลผลิตจากการประมงทะเลในปี 2550 ลดลงจำนวน 35,298,721 กิโลกรัม คิดเป็นมูลค่า 1,320,751,625.56 บาท ทั้งนี้ เนื่องจากเป็นผลกระทบโดยตรงจากราคาน้ำมันที่ปรับตัวสูงขึ้นเรื่อยๆ ทำให้ต้นทุนการผลิตเพิ่มขึ้น ขณะที่ไม่สามารถปรับราคาสัตว์น้ำได้มากนัก ผู้ประกอบการส่วนใหญ่ประสบภาวะขาดทุนและหยุดทำการประมง นอกจากนี้ยังมีปัญหาด้านสัมปทานประมงในน่านน้ำประเทศเพื่อนบ้าน ทั้งพม่าและอินโดนีเซีย (สำนักงานประมงจังหวัดสงขลา, 2550)



2.6.4 การปลูกลำไย

ลักษณะการเลี้ยงสัตว์ของเกษตรกรจังหวัดสงขลาส่วนใหญ่แล้วจะมีการเลี้ยงสัตว์เป็นรายได้เสริม เลี้ยงเป็นอาชีพกึ่งการใหญ่มีน้อยมาก สัตว์ที่เลี้ยงส่วนใหญ่ ได้แก่ โค กระบือ สุกร เป็ด ไก่ แพะ แกะ ปัจจุบันมีสัตว์เศรษฐกิจตัวใหม่เข้ามาเลี้ยงกันบ้างแล้ว เช่น กวาง นกกระจอกเทศ โดยในปี 2548 เกษตรกรที่นับถือศาสนาอิสลาม นิยมการเลี้ยงแพะกันมากขึ้น ทั้งแพะพันธุ์นมและพันธุ์เนื้อ มักจะมีหนาแน่นในอำเภอเทพา อำเภอนาทวี อำเภอจะนะ และ อำเภอรัตภูมิ ซึ่งการเลี้ยงกระบือส่วนใหญ่ จะเลี้ยงแบบปล่อยฝูงในพื้นที่พรุโดยมากในตำบลบ้านขาว อำเภอระโนด (สำนักงานปลูกลำไยจังหวัดสงขลา, 2548)

2.6.5 การอุตสาหกรรม

จังหวัดสงขลา เป็นที่ตั้งของนิคมอุตสาหกรรมภาคใต้ (จลุม) โรงงานอุตสาหกรรมส่วนใหญ่จะเป็นโรงงานที่ต่อเนื่องจากการเกษตรที่ผลิตเพื่อการส่งออก ได้แก่ อุตสาหกรรมอาหารทะเลบรรจุกระป๋อง อาหารทะเลแช่แข็ง และห้องเย็น อุตสาหกรรมจากยางพาราทั้งจากน้ำยางพาราและไม้ยางพารา เช่น โรงงานผลิตถุงมือยาง ผลิตยางแผ่นรมควัน ยางแท่ง และโรงงานแปรรูปอัดบ่มน้ำยางไม้ยางพารา ผลิตชิ้นส่วนเครื่องเรือน/เฟอร์นิเจอร์ ผลิตแผ่นปาร์ติเกิลบอร์ด และผลิตไม้อัดประสาน นอกจากนี้เป็นอุตสาหกรรมอื่นๆ เช่น ส่งหรือจำหน่ายก๊าซจากโรงแยกก๊าซธรรมชาติ ผลิตกระแสไฟฟ้า และอุตสาหกรรมบริการ เป็นต้น โรงงานส่วนใหญ่ตั้งอยู่ในอำเภอหาดใหญ่ รองลงมาเป็นอำเภอเมือง อำเภอรัตภูมิ อำเภอระโนด อำเภอสะเดา และอำเภอจะนะ

ปี 2550 สาขาอุตสาหกรรมขยายตัวจากปีที่แล้ว ตามการขยายตัวของสาขาเกษตรกรรมและสาขาประมง เนื่องจากอุตสาหกรรมส่วนใหญ่ในจังหวัดสงขลาเป็นอุตสาหกรรมที่เกี่ยวกับการแปรรูปอาหารทะเล และอุตสาหกรรมที่เกี่ยวข้องกับยางพารา โดยในเดือนธันวาคม 2550 มีโรงงานอุตสาหกรรมที่ได้รับอนุญาต 1,964 โรงงาน เงินลงทุนรวม 64,066.881 ล้านบาท และสามารถจ้างแรงงานได้ 77,285 คน ดังนี้

ตารางที่ 15 แสดงจำนวนโรงงานอุตสาหกรรม และการจ้างแรงงานในจังหวัดสงขลา

หมวดอุตสาหกรรม	จำนวน (โรงงาน)	เงินลงทุน (ล้านบาท)	คนงาน (ชาย)	คนงาน (หญิง)
1. อุตสาหกรรมเกษตร	540	1,779.752	992	44
2. อุตสาหกรรมอาหาร	184	6,740.039	5,643	20,106
3. อุตสาหกรรมเครื่องดื่ม	6	192.029	425	53
4. อุตสาหกรรมสิ่งทอ	2	11.00	27	47
5. อุตสาหกรรมเครื่องแต่งกาย	1	4.7	17	30
6. อุตสาหกรรมเครื่องหนัง	-	-	-	-
7. อุตสาหกรรมไม้และผลิตภัณฑ์จากไม้	143	5,350.912	4,100	2,406



ตารางที่ 15 แสดงจำนวนโรงงานอุตสาหกรรม และการจ้างแรงงานในจังหวัดสงขลา (ต่อ)

หมวดอุตสาหกรรม	จำนวน (โรงงาน)	เงินลงทุน (ล้านบาท)	คนงาน (ชาย)	คนงาน (หญิง)
8. อุตสาหกรรมเฟอร์นิเจอร์และเครื่องเรือน	69	795.741	1,784	1,438
9. อุตสาหกรรมกระดาษและผลิตภัณฑ์จากกระดาษ	10	907.620	219	43
10. อุตสาหกรรมสิ่งพิมพ์	21	567.258	205	165
11. อุตสาหกรรมเคมี	21	500.655	205	154
12. อุตสาหกรรมปิโตรเคมีและผลิตภัณฑ์	10	268.670	121	22
13. อุตสาหกรรมยาง	181	11,478.603	8,730	12,205
14. อุตสาหกรรมพลาสติก	44	1,351.538	668	587
15. อุตสาหกรรมโลหะ	91	1,351.444	1,493	533
16. อุตสาหกรรมโลหะ	6	243.230	158	32
17. อุตสาหกรรมผลิตภัณฑ์โลหะ	138	1,113.720	1,665	323
18. อุตสาหกรรมเครื่องจักรกล	60	847.518	900	142
19. อุตสาหกรรมไฟฟ้า	6	12.420	42	5
20. อุตสาหกรรมขนส่ง	106	1,548.406	1,260	103
21. อุตสาหกรรมอื่นๆ	325	30,601.461	3,384	6,889
รวมทั้งสิ้น	1,964	64,066.881	32,038	45,327

(ที่มา: สำนักงานอุตสาหกรรมจังหวัดสงขลา)

2.6.6 มูลค่าการนำเข้า-ส่งออกสินค้า ที่ผ่านด่านศุลกากรจังหวัดสงขลา

ปี 2551 มูลค่าการค้าระหว่างประเทศจังหวัดสงขลา มีมูลค่าการค้ารวม 26,884,877,577 ล้านบาท (เพิ่มขึ้นจากปีก่อน 26,884,407,764.90 ล้านบาท) ได้เปรียบดุลการค้า 26,884,877,577 มูลค่าการส่งออก 107,247,002,659 ล้านบาท (เพิ่มขึ้นจากปีก่อน 107,246,702,821 ล้านบาท) สินค้าส่งออกที่สำคัญ ได้แก่ ยางธรรมชาติ ปลูกปาล์มที่บรรจุภาชนะ แทนผลิตภัณฑ์และแทนเจาะ ถู่มือทำด้วยยาง ดีบุกสภาพโลหะ กุ้ง ปู แซ่เหียน อาหารสัตว์เลี้ยง ดังตารางที่ 16



ตารางที่ 16 แสดงข้อมูลการนำเข้าและส่งออกสินค้าที่มีมูลค่าสูงสุด 10 อันดับแรกที่ผ่านด่านศุลกากร

ที่	สินค้านำเข้า		สินค้าส่งออก	
	รายการสินค้า	มูลค่า (ล้านบาท)	รายการสินค้า	มูลค่า (ล้านบาท)
1.	แท่นผลิตก๊าซและแท่นเจาะ	35,803,545,911	ยางธรรมชาติ	23,803,993,269
2.	ปลาแช่เย็นจนแข็ง	10,655,929,597	ปลาปรุงแต่งที่บรรจุภาชนะ	17,159,737,401
3.	ดีบุกสภาพโลหะ	7,440,331,911	แท่นผลิตก๊าซและแท่นเจาะ	13,826,630,528
4.	สินแร่และหัวแร่ดีบุก	4,954,354,646	ถุงมือทำด้วยยาง	12,026,863,692
5.	ท่อไร้ตะเข็บ ทำด้วยเหล็ก	4,150,519,825	ดีบุกสภาพโลหะ	9,526,153,289
6.	น้ำมันหล่อลื่น	1,584,219,822	กุ้ง ปู แช่เย็น	6,256,086,540
7.	ท่อมีตะเข็บทำด้วยเหล็ก	1,107,288,670	อาหารสัตว์เลี้ยง	3,710,277,862
8.	เครื่องสูบลมสุญญากาศ	1,086,684,147	หอยแช่เย็น	3,445,313,034
9.	สารยึดปรุงแต่งสำหรับทำแบบหล่อ	951,204,791	เนื้อปลาสดแช่เย็นจนแข็ง	951,204,791
10.	เครื่องผสมบด	883,328,570	ปู กุ้ง ปรุงแต่ง	3,174,754,723
	อื่น ๆ	11,744,717,192	อื่น ๆ	11,034,018,951
	รวม	80,362,125,082	รวม	107,247,002,659

(ที่มา : ด่านศุลกากรสงขลา)

2.6.7 สถานการณ์ด้านแรงงาน

ข้อมูลสถานการณ์ด้านแรงงานจังหวัดสงขลา ในปี 2550 มีแรงงานในภาคเกษตร จำนวน 262,854 คน คิดเป็นร้อยละ 35.27 แรงงานนอกภาคเกษตรกรรม จำนวน 482,417 คน คิดเป็นร้อยละ 67.73 จำนวนสถานประกอบการที่เข้าข่ายบังคับตามกฎหมายคุ้มครองแรงงาน 421 แห่ง มีลูกจ้าง 9,609 คน จำนวนสถานประกอบการ/ลูกจ้างผู้ประกันตนในระบบประกันสังคม (ประกอบด้วย ผู้ประกันตนตามกองทุนประกันสังคม 170,030 คน ลูกจ้างในข่ายคุ้มครองแรงงานของกองทุนเงินทดแทน 142,156 คน) จำนวนแรงงานต่างด้าวหลบหนีเข้าเมืองที่ขึ้นทะเบียนแรงงานต่างด้าว 15,530 คน อัตราค่าจ้างขั้นต่ำของจังหวัดสงขลา วันละ 152 บาท

การจัดหางานในจังหวัดสงขลา (ตุลาคม - ธันวาคม 2550) มีตำแหน่งงานว่าง จำนวน 2,434 อัตรา จำแนกเป็นเพศชาย 424 อัตรา คิดเป็นร้อยละ 17.42 เพศหญิง 584 อัตรา คิดเป็นร้อยละ 23.99 และไม่ระบุเพศ 1,426 อัตรา คิดเป็นร้อยละ 58.59 ผู้ลงทะเบียนสมัครงาน จำนวน 1,541 คน แบ่งเป็นชาย 712 คน (ร้อยละ 46.20) และเป็นหญิง 829 คน (ร้อยละ 53.80) และผู้ที่ได้รับการบรรจุงาน จำนวน 718 คน



ในปี 2551 กำลังแรงงานของจังหวัดสงขลามีผู้อยู่ในกำลังแรงงาน จำนวน 793,714 คน โดยแบ่งเป็น ผู้มีงานทำ จำนวน 779,546 คน ผู้ว่างงาน 14,168 คน หรือคิดเป็นอัตราว่างงาน 1.8 เพิ่มขึ้นจากปี 2550 และปี 2549 จำนวน 17,102 คน และ 23,320 คน ตามลำดับ ดังนี้

ตารางที่ 17 แสดงจำนวนกำลังแรงงานของจังหวัดสงขลา ปี 2549 – 2551

สถานภาพแรงงาน	ปี 2549			ปี 2550			ปี 2551		
	ชาย	หญิง	รวม	ชาย	หญิง	รวม	ชาย	หญิง	รวม
1. ผู้ที่อยู่ในกำลังแรงงาน	407,812	345,307	753,119	404,158	352,062	756,220	431,225	362,489	793,714
- ผู้มีงานทำ	404,273	341,320	745,593	398,311	345,732	744,042	422,121	357,425	779,546
- ผู้ว่างงาน	3,539	3,987	7,526	5,847	5,833	11,680	9,104	5,064	14,168
- ผู้ที่รอฤดูกาล	-	-	-	-	497	497	-	-	-
2. ผู้ที่ไม่อยู่ในกำลังแรงงาน	97,345	170,083	267,428	105,282	168,364	273,646	92,775	197,973	290,748
อัตราผู้ว่างงาน (ร้อยละ)	1.0	1.6	1.3	1.9	1.5	1.7	2.0	1.6	1.8

(ที่มา : สำนักงานแรงงานจังหวัดสงขลา)

2.6.8 การท่องเที่ยว

ปี 2550 นักท่องเที่ยวชาวต่างประเทศเดินทางผ่านด่านตรวจคนเข้าเมือง จำนวน 787,972 คน ลดลงจากปีที่แล้วถึงร้อยละ 50.56 เนื่องจากผลกระทบจากเหตุการณ์ความไม่สงบ 3 จังหวัดชายแดนภาคใต้ นอกจากนี้การเกิดเหตุระเบิดซ้ำอีกครั้งในอำเภอหาดใหญ่ เมื่อประมาณกลางเดือนกันยายน 2549 ทำให้ภาวการณ์ท่องเที่ยวที่หดตัวตั้งแต่เกิดเหตุระเบิดครั้งแรกเมื่อเดือนเมษายน 2548 หดตัวลงอย่างต่อเนื่องจนถึงไตรมาสสุดท้ายของปีนี้ อย่างไรก็ตาม ทั้งภาครัฐและเอกชนได้มีการจัดกิจกรรมเพื่อกระตุ้นการท่องเที่ยวอย่างต่อเนื่อง ตลอดจนมีมาตรการรักษาความปลอดภัยที่เข้มงวดมากขึ้น เพื่อสร้างความมั่นใจในความปลอดภัยให้นักท่องเที่ยว ส่งผลให้ช่วงไตรมาส 4 การท่องเที่ยวเริ่มฟื้นตัวขึ้น ทำให้อัตราการหดตัวน้อยลงเหลือเพียงร้อยละ 12.85

ตารางที่ 18 แสดงจำนวนชาวต่างประเทศผ่านด่านตรวจคนเข้าเมือง

รายการ	ปี 2549 (คน)	ปี 2550				
		ทั้งปี	ไตรมาส 1	ไตรมาส 2	ไตรมาส 3	ไตรมาส 4
ชาวต่างประเทศผ่านด่านตรวจคนเข้าเมือง	1,593,931	787,972	214,841	193,418	181,537	198,176
อัตราการเปลี่ยนแปลง (ร้อยละ)	-18.24	-50.56	-55.71	-62.38	-50.58	-12.85
จำนวนผู้เข้าพักแรมในจังหวัดสงขลา	1,212,664	736,951	168,890	171,598	217,532	178,931
จำนวนนักท่องเที่ยวชาวต่างชาติเข้าพักแรม	53,638	153,038	33,336	40,792	40,588	38,322

(ที่มา : ด่านตรวจคนเข้าเมืองสะเดา ด่านตรวจคนเข้าเมืองป่าดงเบขาร์ ด่านตรวจคนเข้าเมืองท่าอากาศยานหาดใหญ่ ด่านตรวจคนเข้าเมืองหาดใหญ่ ด่านตรวจคนเข้าเมืองท่าเรือสงขลา, 2550)



จากการที่จังหวัดสงขลามีชายแดนติดต่อกับประเทศมาเลเซีย มีเส้นทางการคมนาคมที่สะดวก และอำเภอหาดใหญ่เป็นเมืองศูนย์กลางธุรกิจการค้าของภาคใต้ตอนล่าง ทำให้นักท่องเที่ยวทั้งชาวไทยและต่างประเทศนิยมเดินทางเข้ามาท่องเที่ยว โดยเฉพาะนักท่องเที่ยวชาวมาเลเซีย และสิงคโปร์ นิยมเดินทางเข้ามาทางด้านสะเดา และด่านปาดังเบซาร์ เพื่อเข้ามาท่องเที่ยวและติดต่อธุรกิจในพื้นที่จังหวัดสงขลาเป็นจำนวนมาก ทำให้จังหวัดสงขลาเป็นศูนย์กลางการท่องเที่ยวของภาคใต้ตอนล่าง เป็นจังหวัดที่มีแหล่งท่องเที่ยวที่หลากหลายเป็นเมืองสองทะเล และมีประวัติศาสตร์ความเป็นมาที่ยาวนาน ทำให้มีแหล่งท่องเที่ยวทั้งแหล่งท่องเที่ยวธรรมชาติและแหล่งท่องเที่ยวทางประวัติศาสตร์ โบราณสถาน โบราณวัตถุ ดังนี้

(1) **สถานที่ท่องเที่ยวประเภทธรรมชาติที่สำคัญ** ได้แก่ หาดสมิหลา แหลมสนอ่อน หาดแก้วเลี้ยง หาดปากบางสะกอม หาดสร้อยสวรรค์ หาดมหาพราน หาดทรายแก้ว เขาน้อย-เขาตังกวน สวนสาธารณะเทศบาลนครหาดใหญ่ สวนสัตว์สงขลา อุทยานนกน้ำคูขุด น้ำตกโตนงาช้าง น้ำตกบริพัตร

(2) **สถานที่ท่องเที่ยวประเภทประวัติศาสตร์ โบราณวัตถุและโบราณสถาน** ได้แก่ วัดพระเจดีย์งาม วัดพระราชประดิษฐฐาน (วัดพะโคะ) วัดจะบังพระ วัดมัชฌิมาวาส (วัดกลาง) พิพิธภัณฑสถานแห่งชาติสงขลา วัดชัยมงคล วัดถ้ำตลอด เจดีย์เขาตังกวน ตัวเมืองเก่าสงขลา อุโมงค์ประวัติศาสตร์เขาน้ำค้าง วัดหาดใหญ่ใน วัดคงคาเลียบ พิพิธภัณฑสถานแห่งชาติ ตำนานเขาน้อย ศาลหลักเมืองสงขลา

(3) **สถานที่ท่องเที่ยวประเภทศิลปวัฒนธรรม** ได้แก่ สถาบันทักษิณคดีศึกษา ชุมชนปั้นหม้อดินเผา สหิงหม้อ แหล่งหัตถกรรมผ้าทอพื้นเมืองเกาะยอ และศูนย์ศิลปวัฒนธรรมหมู่บ้านสะกอม

2.7 ข้อมูลด้านปกครอง การเมืองและการบริหาร

2.7.1 รูปแบบการปกครองและการบริหารราชการ ประกอบด้วย 3 รูปแบบ คือ

(1) การบริหารราชการส่วนกลาง ประกอบด้วย ราชการสังกัดส่วนกลาง ซึ่งมาตั้งหน่วยงานในจังหวัดสงขลา และหน่วยงานอิสระ

(2) การบริหารราชการส่วนภูมิภาค จัดรูปแบบการปกครองและการบริหารราชการ ออกเป็น 2 ระดับ คือ ระดับจังหวัด และระดับอำเภอ โดยแบ่งเขตการปกครองออกเป็น 16 อำเภอ 128 ตำบล 1,014 หมู่บ้าน 34 เทศบาล 106 องค์การบริหารส่วนตำบล (สำนักงานท้องถิ่นจังหวัดสงขลา, 2551)

(3) การบริหารราชการส่วนท้องถิ่น ประกอบด้วย องค์การบริหารส่วนจังหวัด เทศบาล และองค์การบริหารส่วนตำบล โดยในปี 2551 องค์การปกครองส่วนท้องถิ่นในเขตจังหวัดสงขลา มีจำนวนทั้งสิ้น 141 แห่ง ได้แก่

3.1) องค์การบริหารส่วนจังหวัด	จำนวน	1	แห่ง
3.2) เทศบาล	จำนวน	34	แห่ง
3.2.1 เทศบาลนคร	จำนวน	2	แห่ง
3.2.2 เทศบาลเมือง	จำนวน	7	แห่ง
3.2.3 เทศบาลตำบล	จำนวน	25	แห่ง
3.3) องค์การบริหารส่วนตำบล(อบต.)	จำนวน	106	แห่ง



ตารางที่ 19 แสดงข้อมูลรายชื่อองค์กรปกครองส่วนท้องถิ่นในเขตจังหวัดสงขลา จำแนกเป็นรายอำเภอ

อำเภอ	รายชื่อองค์กรปกครองส่วนท้องถิ่น	รวม (แห่ง)
1.เมืองสงขลา	องค์การบริหารส่วนจังหวัดสงขลา เทศบาลนครสงขลา เทศบาลตำบลพะวง เทศบาลตำบลเกาะแก้ว เทศบาลตำบลเขารูปช้าง อบต.ทุ่งหวัง อบต.เกาะยอ	7
2.หาดใหญ่	เทศบาลนครหาดใหญ่ เทศบาลเมืองคลองแห เทศบาลเมืองบ้านพรุ เทศบาลเมืองคอกหงส์ เทศบาลเมืองควนลัง เทศบาลตำบลบ้านพรุ เทศบาลตำบลน้ำน้อย เทศบาลตำบลคูเต่า เทศบาลตำบลพะตง อบต.ทุ่งตำเสา อบต.พะตง อบต.ท่าข้าม อบต.ทุ่งใหญ่ อบต.ฉลุง อบต.คลองอู่ตะเภา	15
3.สะเดา	เทศบาลเมืองสะเดา เทศบาลเมืองปาดังเบซาร์ เทศบาลตำบลปริก เทศบาลตำบลสำนักขาม เทศบาลตำบลคลองแงะ อบต.ปาดังเบซาร์ อบต.สำนักแก้ว อบต.ปริก อบต.พังงา อบต.ทุ่งหมอ อบต.ท่าโพธิ์ อบต.เขามิเกียรติ	12
4.สิงหนคร	เทศบาลเมืองสิงหนคร อบต.วัดขนุน อบต.ชิงโค อบต.ม่วงงาม อบต.ชะแล้ อบต.ท่าบอ อบต.บางเขียด อบต.ป่ากรอ อบต.ป่าขาด อบต.รำแดง	10
5.สทิงพระ	เทศบาลตำบลสทิงพระ อบต.จะหิ๋งพระ อบต.บ่อदान อบต.กระตังงา อบต.คลองรี อบต.คูขุด อบต.ชุมพล อบต.ดีหลวง อบต.ท่าหิน อบต.บ่อแดง อบต.วัดจันทร์ อบต.สนามชัย	12
6.ควนเนียง	เทศบาลตำบลควนเนียง อบต.บางเหรียญ อบต.รัตภูมิ อบต.ควนโส อบต.ห้วยลึก	5
7.จะนะ	เทศบาลตำบลจะนะ อบต.ตลิ่งชัน อบต.น้ำขาว อบต.จะโหนด อบต.สะกอม อบต.ขุนตืดหวาย อบต.แค อบต.คู อบต.ท่าหมอไทร อบต.ป่าชิง อบต.คลองเปี้ยะ อบต.นาหว้า อบต.นาทับ อบต.สะพานไม้แก่น อบต.บ้านนา	15
8.กระแสสินธุ์	เทศบาลตำบลกระแสสินธุ์ อบต.เกาะใหญ่ อบต.โรง อบต.เชิงแส	4
9.เทพา	เทศบาลตำบลลำไพล เทศบาลตำบลเทพา อบต.เทพา อบต.สะกอม อบต.วังใหญ่ อบต.ปากบาง อบต.ท่าม่วง อบต.เกาะสะบ้า	8
10.คลองหอยโข่ง	เทศบาลตำบลโคกม่วง เทศบาลตำบลทุ่งลาน อบต.คลองหอยโข่ง อบต.คลองหลา	4
11.บางกล่ำ	เทศบาลตำบลท่าช้าง อบต.บางกล่ำ อบต.บ้านหาร อบต.แม่ทอม	4
12.นาทวี	เทศบาลตำบลนาทวี อบต.นาทวี อบต.คลองทราย อบต.คลองขวาง อบต.ทับช้าง อบต.ท่าประดู่ อบต.ปลักหนู อบต.สะท้อน อบต.ฉาง อบต.นาหมอศรี อบต.ประกอบ	11
13.ระโนด	เทศบาลตำบลบ่อตรุ เทศบาลตำบลระโนด อบต.ท่าบอน อบต.ปากแตระ อบต.บ้านขาว อบต.บ้านใหม่ อบต.ระโนด อบต.ระวะ อบต.คลองแดน อบต.แดนสงวน อบต.ตะเคียน อบต.พังยาง อบต.วัดสน	13

ตารางที่ 19 แสดงข้อมูลรายชื่อองค์กรปกครองส่วนท้องถิ่นในเขตจังหวัดสงขลา จำแนกเป็นรายอำเภอ (ต่อ)

อำเภอ	รายชื่อองค์กรปกครองส่วนท้องถิ่น	รวม (แห่ง)
14.รัตภูมิ	เทศบาลตำบลกำแพงเพชร เทศบาลตำบลนาสีทอง อบต.เขาพระ อบต.ท่าชะมวง อบต.กำแพงเพชร อบต.ควนรู อบต.คูหาใต้	7
15.สะบ้าย้อย	เทศบาลตำบลสะบ้าย้อย อบต.เขาแดง อบต.คูหา อบต.จะแห่น อบต.ทุ่งพอ อบต.ธารคีรี อบต.บ้านโหนด อบต.บาไทย อบต.เบียน อบต.สะบ้าย้อย	10
16.นาหม่อม	อบต.นาหม่อม อบต.คลองหรีง อบต.ทุ่งขมิ้น อบต.พิจิตร	4
รวมทั้งสิ้น		141

(ที่มา : สำนักท้องถิ่นจังหวัดสงขลา)

2.7.2 การแบ่งเขตเลือกตั้งและการใช้สิทธิเลือกตั้ง

รัฐธรรมนูญแห่งราชอาณาจักรไทย พ.ศ.2550 กำหนดให้มีสมาชิกสภาผู้แทนราษฎร จำนวน 400 คน โดยมีสมาชิกสภาที่มาจากการเลือกตั้งแบบแบ่งเขต จำนวน 320 คน และสมาชิกสภาที่มาจากการเลือกตั้งแบบสัดส่วน จำนวน 80 คน สำหรับสมาชิกวุฒิสภา มีจำนวน 150 คน โดยมีสมาชิกวุฒิสภาที่มาจากการเลือกตั้ง 76 คน (เลือกตั้งจังหวัดละ 1 คน) และมีสมาชิกวุฒิสภาที่มาจากการสรรหาจากภาควิชาการ ภาครัฐ ภาคเอกชน และกลุ่มวิชาชีพ จำนวน 74 คน

จังหวัดสงขลาแบ่งเขตเลือกตั้งสมาชิกสภาผู้แทนราษฎรออกเป็น 3 เขต มีสมาชิกสภาผู้แทนราษฎรแบบแบ่งเขต จำนวน 8 คน มีสมาชิกวุฒิสภา จำนวน 1 คน ประชาชนส่วนใหญ่ในจังหวัดสงขลามีส่วนร่วมทางการเมืองสูง ดังจะเห็นได้จากการไปใช้สิทธิเลือกตั้งสมาชิกสภาผู้แทนราษฎรจังหวัดสงขลา เมื่อวันที่ 23 ธันวาคม 2550 มีผู้มาใช้สิทธิเลือกตั้งถึงร้อยละ 78.67 รายละเอียดตามตารางที่ 20 – ตารางที่ 21

ตารางที่ 20 แสดงผลการนับคะแนนเลือกตั้งสมาชิกสภาผู้แทนราษฎรจังหวัดสงขลา เมื่อวันที่ 23 ธันวาคม 2551

ข้อความ	รวมทั้งจังหวัด		เขตเลือกตั้งที่ 1		เขตเลือกตั้งที่ 2		เขตเลือกตั้งที่ 3	
	จำนวน	ร้อยละ	จำนวน	ร้อยละ	จำนวน	ร้อยละ	จำนวน	ร้อยละ
1. ผู้มีสิทธิเลือกตั้ง (คน)	901,757	-	355,591	-	339,823	-	206,343	-
2. มาใช้สิทธิเลือกตั้ง (คน)	709,401	78.67	277,504	78.04	259,893	76.48	172,004	83.36
3. บัตรเสียแบบแบ่งเขต (ฉบับ)	15,619	2.20	5,977	2.15	5,553	2.14	4,089	2.38
4. บัตรเสียแบบสัดส่วน (ฉบับ)	36,850	5.19	14,603	5.26	11,409	4.39	10,838	6.30
5. บัตรไม่ประสงค์จะลงคะแนนแบบแบ่งเขต (ฉบับ)	29,660	4.18	12,119	4.37	13,288	5.11	4,253	2.47
6. บัตรไม่ประสงค์จะลงคะแนนแบบบัญชีรายชื่อ (ฉบับ)	12,609	1.78	4,776	1.72	5,433	2.09	2,400	1.40



ตารางที่ 21 แสดงผลการนับคะแนนเลือกตั้งสมาชิกวุฒิสภาจังหวัดสงขลา เมื่อวันที่ 2 มีนาคม 2551

ข้อความ	จำนวน	ร้อยละ
1. ผู้มีสิทธิเลือกตั้ง (คน)	924,238	-
2. มาใช้สิทธิเลือกตั้ง (คน)	552,445	59.77
3. จำนวนบัตรเสีย (ฉบับ)	19,745	3.57
4. จำนวนบัตรไม่ประสงค์ลงคะแนน (ฉบับ)	48,494	8.78

(ที่มา : สำนักงานคณะกรรมการการเลือกตั้งประจำจังหวัดสงขลา)

2.7.3 โครงสร้างและกระบวนการบริหารงานบุคคล

องค์การบริหารส่วนจังหวัดปรับปรุงโครงสร้างส่วนราชการใหม่ให้สอดคล้องเหมาะสมสามารถดำเนินการกิจตามอำนาจหน้าที่ตามกฎหมาย และนโยบายผู้บริหารองค์การบริหารส่วนจังหวัดสงขลาได้อย่างมีประสิทธิภาพและประสิทธิผล โดยกำหนดโครงสร้างส่วนราชการภายในตามแผนอัตรากำลัง 3 ปี (พ.ศ.2549 - 2551) ประกอบด้วย 8 กอง 1 หน่วยงาน คือ 1) สำนักปลัด 2) กองกิจการสภาองค์การบริหารส่วนจังหวัด 3) กองคลัง 4) กองพัสดุและทรัพย์สิน 5) กองแผนและงบประมาณ 6) กองช่าง 7) กองการศึกษา ศาสนาและวัฒนธรรม 8) กองส่งเสริมคุณภาพชีวิต และหน่วยตรวจสอบภายใน

นอกจากนั้น องค์การบริหารส่วนจังหวัดสงขลา ยังมีแนวทางในการพัฒนาบุคลากรขององค์การบริหารส่วนจังหวัด เพื่อเพิ่มพูนความรู้ ทักษะประสิทธิภาพ งานสัมฤทธิ์ผล คนมีความสุขกับการทำงาน ทั้งนี้เพื่อให้บุคลากรขององค์การบริหารส่วนจังหวัดสงขลา ทุกคนมีโอกาสได้พัฒนาอย่างสม่ำเสมอในด้านความรู้ทั่วไปในการปฏิบัติงาน ด้านความรู้และทักษะเฉพาะของงานในแต่ละตำแหน่ง ด้านการบริหาร ด้านคุณสมบัติ วิธีใดวิธีหนึ่งหรือหลายวิธีร่วมกัน ตามความจำเป็นและเหมาะสม ได้แก่ การปฐมนิเทศ การฝึกอบรม การศึกษาหรือดูงาน การประชุมเชิงปฏิบัติการ หรือการสัมมนา การสอนงาน การให้คำปรึกษา และวิธีการอื่น ๆ ที่เหมาะสม

ข้อมูล ณ เดือน กุมภาพันธ์ 2552 องค์การบริหารส่วนจังหวัดสงขลา มีอัตรากำลังข้าราชการ จำนวน 154 คน ประกอบด้วย ลูกจ้างประจำ จำนวน 32 คน พนักงานจ้าง จำนวน 191 คน รวมทั้งสิ้น 377 คน โดยข้าราชการองค์การบริหารส่วนจังหวัด มีการศึกษาระดับปริญญาโท จำนวน 24 คน คิดเป็นร้อยละ 15.58 ระดับปริญญาตรี จำนวน 98 คน ต่ำกว่าปริญญาตรี จำนวน 32 คน คิดเป็นร้อยละ 63.64 และ 20.78 ตามลำดับ (รายละเอียดตามตารางที่ 22 - ตารางที่ 24)



ตารางที่ 22 แสดงจำนวนข้าราชการองค์การบริหารส่วนจังหวัดสงขลา ลูกจ้างประจำและพนักงานจ้าง จำแนกตามเพศ

บุคลากรของ อบจ.	จำนวน (คน)		รวม
	ชาย	หญิง	
1. ข้าราชการ	56	98	154
2. ลูกจ้างประจำ	31	1	32
3. พนักงานจ้าง	148	43	191
รวม	235	142	377

ตารางที่ 23 แสดงระดับตำแหน่งของข้าราชการองค์การบริหารส่วนจังหวัดสงขลา จำแนกตามเพศ

ระดับตำแหน่ง	จำนวนข้าราชการองค์การบริหารส่วนจังหวัด (คน)		
	ชาย	หญิง	รวม
1	-	3	3
2	4	5	9
3	2	8	10
4	1	6	7
5	8	13	21
6	11	50	61
7	24	11	35
8	3	4	7
9	1	-	1
รวม	54	100	154

ตารางที่ 24 แสดงจำนวนและร้อยละการศึกษาระดับการศึกษาของข้าราชการองค์การบริหารส่วนจังหวัดสงขลา จำแนกตามเพศ

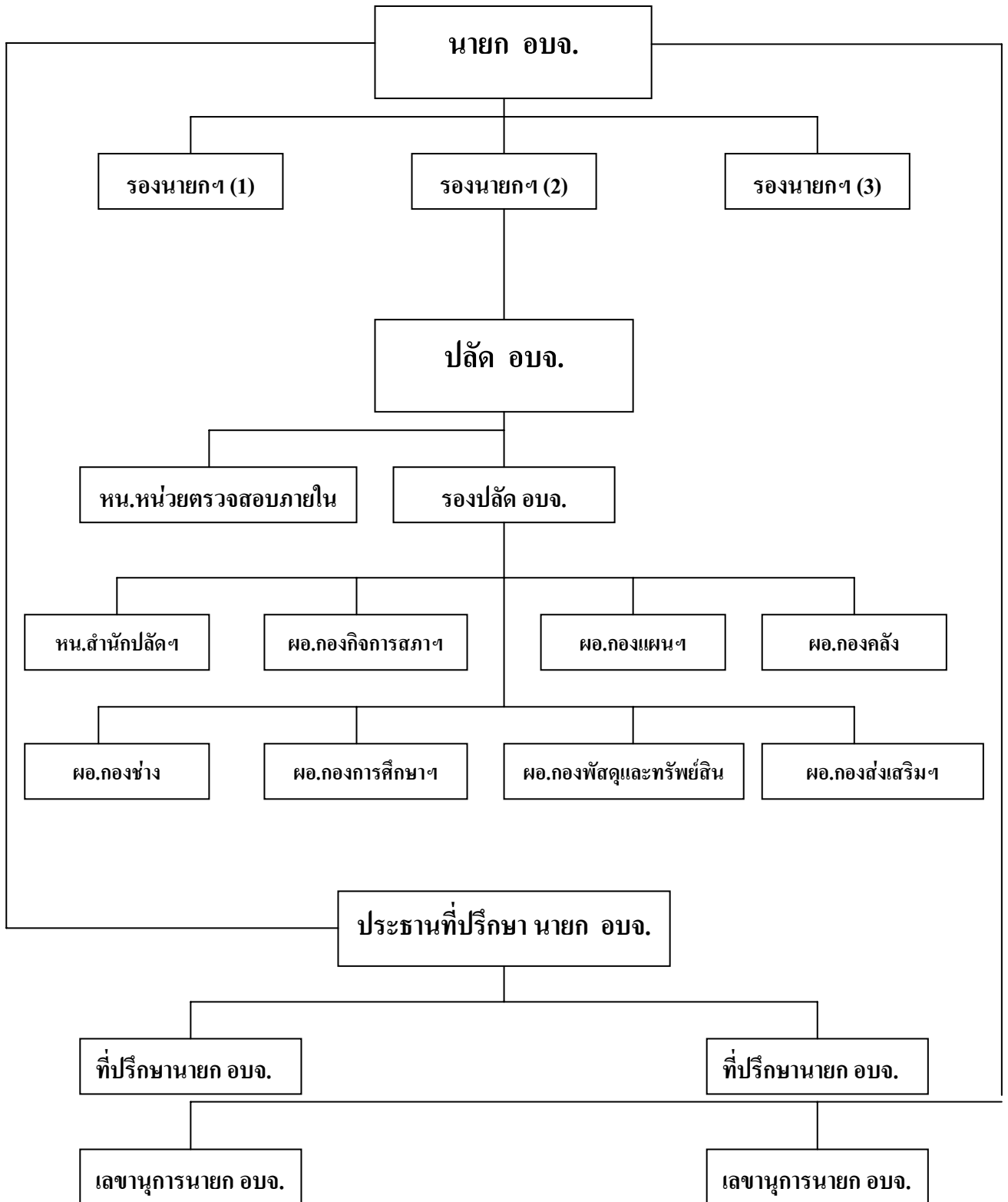
ระดับการศึกษา	ชาย		หญิง		รวม	
	จำนวน	ร้อยละ	จำนวน	ร้อยละ	จำนวน	ร้อยละ
1.ปริญญาโท	13	8.44	11	7.14	24	15.58
2.ปริญญาตรี	28	18.18	70	45.46	98	63.64
3.ต่ำกว่าปริญญาตรี	15	9.74	17	11.04	32	20.78
รวม	56	36.36	98	63.64	154	100.00

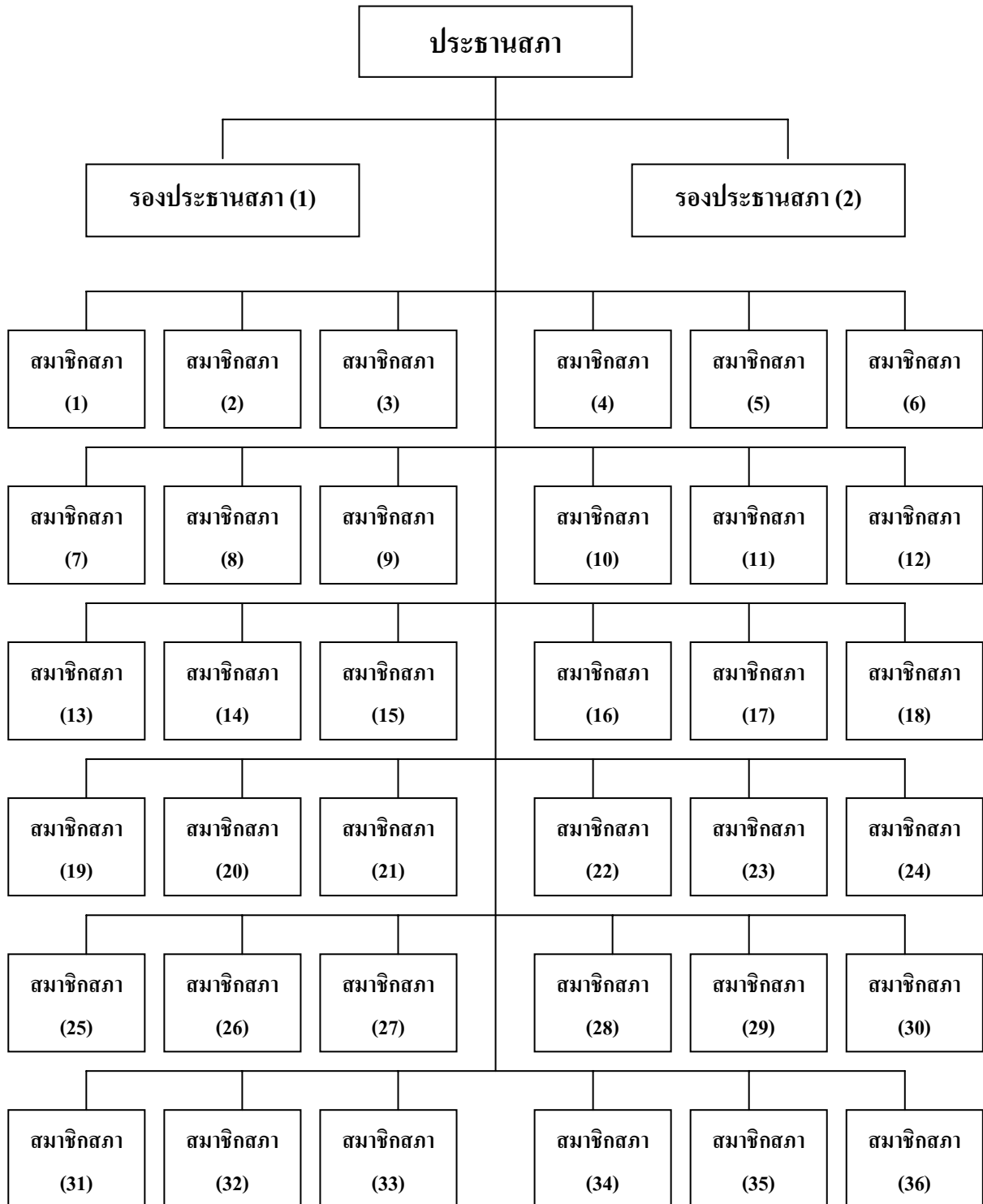
(ที่มา : สำนักปลัดองค์การบริหารส่วนจังหวัดสงขลา)



โครงสร้างองค์การบริหารส่วนจังหวัดสงขลา

ฝ่ายบริหาร





2.7.4 ด้านงบประมาณ

1) สถานะการคลังย้อนหลัง 3 ปี (พ.ศ.2549 – 2551)

หมวด/ประเภท/รายละเอียด	2549	2550	2551
รายรับ			
ก รายได้ภาษีอากร	551,348,182.66	612,087,044.96	706,089,615.64
1. หมวดภาษีอากร			
ภาษีบำรุง อบจ.จากสถานค้าปลีกยาสูบ	76,961,847.79	93,090,782.38	88,027,215.69
ภาษีบำรุง อบจ.จากสถานค้าปลีกน้ำมัน	-	258,303.90	1,125,533.67
ภาษีและค่าธรรมเนียมรถยนต์หรือล้อเลื่อน	322,025,770.94	333,732,480.39	428,270,857.79
ภาษีมูลค่าเพิ่ม	93,023,159.45	95,280,894.64	89,136,471.18
ภาษีมูลค่าเพิ่ม 5% ตามประมวลรัษฎากร ม.62	57,299,709.73	88,487,277.83	98,480,276.69
ภาษีสรรพสามิต	-	-	-
ค่าภาคหลวงแร่	2,037,694.75	1,237,305.82	1,049,260.62
ข รายได้มิใช่ภาษีอากร	13,372,322.76	45,522,358.41	58,701,823.26
1. หมวดค่าธรรมเนียม ค่ารับและใบอนุญาต	6,058,910.89	11,098,882.36	7,396,566.85
ค่าธรรมเนียมเกี่ยวกับสุสานและฌาปนสถาน	-	-	-
ค่าธรรมเนียมบำรุง อบจ. จากผู้เข้าพักในโรงแรม	1,349,104.16	1,272,349.42	1,313,633.82
ค่าธรรมเนียมเกี่ยวกับการปฏิบัติตามกฎหมายพาณิชย์	-	205,520.00	221,720.00
ค่าปรับผู้กระทำความผิดกฎหมายและข้อบัญญัติท้องถิ่น	193.35	-	-
ค่าปรับการผิดสัญญา	4,709,613.38	9,621,012.94	5,861,213.03
2. หมวดรายได้จากทรัพย์สิน	3,843,082.87	31,002,552.95	48,933,859.09
ค่าเช่าที่ดิน	265,533.00	246,384.23	224,712.90
ค่าเช่าหรือค่าบริการสถานที่	110,000.00	-	220,000.00
ค่าบริการแพขนานยนต์	-	24,780,543.00	30,991,397.00
ดอกเบี้ยเงินฝากธนาคาร และ กสอ.	3,308,019.87	5,899,349.72	17,487,473.19
เงินปันผล	-	-	-
ค่าตอบแทนตามกฎหมายกำหนด	159,530.00	76,276.00	10,276.00
3. หมวดรายได้เบ็ดเตล็ด	3,470,329.00	3,420,923.10	2,371,397.32
ค่าขายแบบแปลน	2,881,800.00	2,665,500.00	1,260,800.00
ค่าทดสอบวัสดุ	-	-	831,950.00
รายได้เบ็ดเตล็ดอื่น ๆ	588,529.00	755,423.10	278,647.32
ค รายได้จากทุน	418,623.00	1,785.00	1,111,030.00
1. หมวดรายได้จากทุน			
ค่าขายทอดตลาดทรัพย์สิน	418,623.00	1,785.00	1,111,030.00
ง เงินช่วยเหลือ	90,475,697.00	111,996,712.00	83,703,236.10
1. หมวดเงินอุดหนุน			
เงินอุดหนุนทั่วไป (ตราข้อบัญญัติ)	83,165,697.00	83,689,512.00	83,703,236.10
รายรับตามข้อบัญญัติ	648,304,825.42	741,300,700.37	849,605,705.00
เงินอุดหนุนทั่วไป (ไม่ตราข้อบัญญัติ)	7,310,000.00	28,307,200.00	-
รายรับรวมเงินอุดหนุนทั่วไปทั้งสิ้น	655,614,825.42	769,607,900.37	849,605,705.00
หมวดเงินอุดหนุนเฉพาะกิจ	-	-	-
เงินอุดหนุนเฉพาะกิจ (กรมส่งเสริมการปกครอง)	-	-	-
เงินอุดหนุนเฉพาะกิจ (ตามแผนยุทธศาสตร์ฯ)	-	-	-
รายรับทั้งสิ้น	655,614,825.42	769,607,900.37	849,605,705.00



หมวด/ประเภท/รายละเอียด	2549	2550	2551
รายจ่าย			
เงินได้อื่น ๆ	71,937,822.00	143,465,679.00	162,851,945.00
เงินกู้ กสอ.	-	18,624,000.00	60,000,000.00
เงินกู้ธนาคาร	-	17,965,000.00	74,980,000.00
เงินจ่ายขาดเงินสะสม	71,937,822.00	106,876,679.00	27,871,945.00
รวมรายรับทั้งสิ้น	727,552,647.42	931,073,579.37	1,012,457,650.00
รายจ่ายงบกลาง	34,917,184.40	12,118,017.41	26,460,991.66
รายจ่ายตามแผนงาน	469,481,679.82	583,165,385.54	695,945,596.37
เงินเดือน	29,275,751.04	31,793,055.78	35,782,326.77
ค่าจ้างประจำ	4,398,372.79	3,990,312.00	4,168,612.79
หมวดค่าจ้างชั่วคราว	5,884,129.43	11,582,560.71	13,390,018.15
ค่าตอบแทน	20,679,547.35	22,387,323.82	24,695,705.24
ค่าใช้สอย	63,046,584.79	90,753,335.41	92,012,467.53
ค่าวัสดุ	38,184,062.67	32,863,672.26	41,712,346.83
ค่าสาธารณูปโภค	2,055,017.65	2,266,837.56	2,532,465.95
เงินอุดหนุน	82,180,234.00	92,026,650.00	122,808,331.11
ค่าครุภัณฑ์	61,319,377.10	15,762,362.00	33,875,722.00
ค่าที่ดินและสิ่งก่อสร้าง	151,838,603.00	269,228,730.00	324,555,800.00
รายจ่ายอื่น	10,620,000.00	10,510,546.00	311,800.00
เงินอุดหนุนทั่วไป (ตราข้อบัญญัติ)	83,161,197.00	83,305,260.00	83,431,000.00
ค่าครุภัณฑ์	1,996,000.00	2,193,760.00	-
ค่าที่ดินและสิ่งก่อสร้าง	81,165,197.00	81,111,500.00	83,431,000.00
รวมรายจ่ายตามข้อบัญญัติ	587,560,061.22	678,588,662.95	805,737,588.03
เงินอุดหนุนทั่วไป (ไม่ตราข้อบัญญัติ)	7,310,000.00	28,307,200.00	-
ค่าใช้สอย	110,000.00	826,200.00	-
ค่าที่ดินและสิ่งก่อสร้าง	7,200,000.00	27,481,000.00	-
รายจ่าย (รวมเงินอุดหนุนทั่วไป)	594,870,061.22	706,895,862.95	805,737,588.03
หมวดเงินอุดหนุนเฉพาะกิจ	-	-	-
ค่าที่ดินและสิ่งก่อสร้าง	-	-	-
รายจ่าย (รวมเงินอุดหนุน)	594,870,061.22	706,895,862.95	805,737,588.03
รวมรายจ่ายทั้งสิ้น	594,870,061.22	706,895,862.95	805,737,588.03
เงินกู้ กสอ.	-	18,624,000.00	60,000,000.00
ค่าที่ดินและสิ่งก่อสร้าง	-	18,624,000.00	60,000,000.00
เงินกู้ธนาคาร	-	17,965,000.00	74,980,000.00
ค่าใช้สอย	-	15,300,000.00	-
ค่าครุภัณฑ์	-	2,665,000.00	74,980,000.00
รายจ่ายที่จ่ายจากเงินสะสม	71,937,822.00	106,876,679.00	27,871,945.00
ค่าใช้สอย	4,944,822.00	75,000.00	8,570,000.00
ค่าวัสดุ	-	-	945,945.00
เงินอุดหนุน	-	10,000,000.00	-
ค่าครุภัณฑ์	-	2,096,000.00	-
ค่าที่ดินและสิ่งก่อสร้าง	66,993,000.00	94,705,679.00	13,880,000.00
รายจ่ายอื่น	-	-	4,476,000.00
รายจ่ายรวมทั้งสิ้น	666,807,883.22	850,361,541.95	968,589,533.03

(ที่มา: กองคลัง องค์การบริหารส่วนจังหวัดสงขลา)



2.7.5 ด้านสถานประกอบการและบริการ

ในปี 2551 จำนวนผู้ประกอบการ/สถานบริการน้ำมันที่อยู่ในความรับผิดชอบขององค์การบริหารส่วนจังหวัดสงขลามี 202 แห่ง และมีโรงแรมที่จดทะเบียนกับองค์การบริหารส่วนจังหวัดสงขลา จำนวน 142 แห่ง รายละเอียดดังนี้

ตารางที่ 25 แสดงจำนวนผู้ประกอบการ/สถานบริการน้ำมัน จำแนกเป็นรายอำเภอ

อำเภอ	รายชื่อผู้ประกอบการ/สถานบริการน้ำมัน	รวม (แห่ง)
1.เมืองสงขลา	หจก.สงขลาปริชาเซอร์วิส บจก.จิตมีบุญ หจก.จรัสศรีบริการ หจก.สงขลาวัฒนา หจก.สามสหหาย หาดใหญ่(สาขาสงขลา) หจก.แทนตะวันเซอร์วิส ร้านสหกรณ์สวัสดิการภายในฐานทัพเรือ หจก.สวนตุนบริการ หจก.สองพี่น้องปิโตรเลียม บจก.ประธานวานิช หจก.ทุ่งหวังค้ำมัน หจก.ช้างแก้วปิโตรเลียม บจก.วี.เค.ออยล์ หจก.เจริญรัตน์สงขลา 99 สุรางค์บริการ	15
2.หาดใหญ่	บจก.หาดใหญ่สหพาณิชย์(สาขาคอลงแห) หจก.สตูลปิโตรเลียมสาขา 2 หจก.มุ่งหมายผลบริการ หจก.สงขลาภูมิสิริ บจก.หาดใหญ่ศรีสยาม หจก.สยามโมเดิร์นออยล์ หจก.พร้อมปิโตรเลียม1991 หจก.หาดใหญ่อานันท์ หจก.ทุ่งรีบริการ บจก.แม็คโครอโตะแคร์ หจก.ลือออยล์เซอร์วิส บจก.พีแอนด์ซีปิโตรเลียม หจก.ไทยดีปิโตรเลียม(สาขาบ้านพรุ) บมจ.สยามสหบริการ(สาขาบ้านพรุ) หจก.ทุ่งลุงปิโตรเลียม หจก.เจนพูนทรัพย์ สถานีบริการการปิโตรเลียมแห่งประเทศไทยเพื่อสวัสดิการสหกรณ์เดินรถ หาดใหญ่ จำกัด หจก.ออยด์ซีดี บจก.หาดใหญ่สหพาณิชย์ หจก.งามรุ่ง หจก.อโตะบูร์แอร์คอมแพล็กส์ หจก.พีทวายเซอร์วิส หจก.ชัยรัตน์บริการ หจก.ดาวเดชา หจก.ชนาธิปไตยปิโตรเลียม บจก.หาดใหญ่สหพาณิชย์ บจก.ประธานวานิช หจก.สาสุธรรมปิโตรเลียม บจก.ประธานวานิช หจก.ดาวเมืองใหม่ หจก.สามสหหายหาดใหญ่ หจก.ผ่องพรรณแซออยล์ หจก.สงขลาวัฒนา หจก.พรหมเทพปิโตรเลียม หจก.ยินดีปิโตรเลียม หจก.สุวรรณรักษ์บริการ หจก.ธรรมโชติบริการ บจก.หาดใหญ่เซอร์วิสเตชั่น ร้านสหกรณ์ ม.อ. หจก.ชนาพรปิโตรเลียม หจก.ราษฎร์ยินดีบริการ บจก.ผ่องพรรณแอกู๊ป หจก.บุญธรรมเซอร์วิส	43
3.รัตภูมิ	บจก.พีแอนด์ซีปิโตรเลียม หจก.อินทรวงศ์ออยล์ บจก.ยืนยงปิโตรเลียม บจก.ศักดิ์สลิมปิโตรเลียม บจก.ยืนยงปิโตรเลียม หจก.ท่าชะมวงปิโตรเลียม(สาขา 2) หจก.พญาวังกู๊ป หจก.ท่าชะมวงปิโตรเลียม(สาขา 3) หจก.PTMรัตภูมิ หจก.รัตภูมิการปิโตรเลียม หจก.ชั้นทองออยล์ หจก.คูหาปิโตรเลียม หจก.ชะมวงปิโตรเลียม	13
4.ระโนด	บจก.สุโขทัยปิโตรเลียม หจก.ผลถาวรสงขลา หจก.ระโนดบริการ หจก.ระโนดปิโตรเลียม จิตดีบริการ หจก.ดีประชา หจก.คันสนีย์บริการ หจก.นิลพงษ์ สหกรณ์การเกษตรระโนด นายสมพร ไชยก้าน นายรามศวร์ พร้อมวงศ์ นางละอองทิพย์ ช่วยชูวงศ์	12
5.สะเดา	หจก.บุรุษรักษา หจก.คาลเท็ก พรีเมียร์ หจก.ไทยดีบริการ(1995) หจก.สุขบริการปาดังเบซาร์ หจก.แอ.และบุตรปิโตรเลียม หจก.สมศักดิ์ปิโตรเลียม หจก.สหเกียรติสะเดา หจก.สะเดาปิโตรเลียม หจก.เขวงบริการ หจก.ฮงฮวดบริการ	10



ตารางที่ 25 แสดงจำนวนผู้ประกอบการ/สถานบริการน้ำมัน จำแนกเป็นรายอำเภอ (ต่อ)

อำเภอ	รายชื่อผู้ประกอบการ/สถานบริการน้ำมัน	รวม (แห่ง)
6.เทพา	หจก.กฤษณานิโตร์เลียม หจก.สยามน้ำมันปิโตรเลียม หจก.ขวัญเพชรปิโตรเลียม หจก.รัตนจำนงค์พานิช หจก.ทิพย์มณีกรุ๊ป หจก.อาปิติงปิโตรเลียม หจก.ร่วมสกุลปิโตรเลียม หจก.หมะหมัดปิโตรเลียม หจก.ทิพย์มณีกรุ๊ป	9
7.จะนะ	ปั้มศรีทอง นายนิยม สุขุมเจริญ ทำคลองพาณิชย์ สหกรณ์การเกษตรจะนะ จำกัด หจก.นาทวีออยล์ หจก.ป่าชิงออยล์ นายกอยา อิมิง น.ส.สารียะ ดำห่ม	8
8.บางกล่ำ	บมจ.สยามสหบริการ(สาขาท่าช้าง) หจก.เอ็มไอเซอร์วิส หจก.วัฒนจักร หจก.ควนลังบริการ สถานบริการน้ำมันเชื้อเพลิงสวัสดิการสหกรณ์รถเล็กสงขลา – หาดใหญ่ จำกัด หจก.หาดใหญ่ พี เค ออยล์ บมจ.สยามสหบริการ(สาขาบายพาส) หจก.สิทธิพงษ์ออยล์ ปั้มลุงนันท	9
9.คลองหอยโข่ง	หจก.ปภครองบริการ หจก.แย้มยิ้มบริการ หจก.ทุ่งลานการปิโตรเลียม นายบรรดิษฐ์ แก้วดำรง นายสถิต แก้วสุวรรณ น.ส.อวบ แก้ววิจิตร น.ส.สมบุญ เพ็ชรเกษมแก้ว นายวิลาศ ยอดสวัสดิ์ นายพร้อม สังขาม น.ส.จำเนียร จันทร์ชนะ นายศิริพงษ์ พรหมจรรย์ นายเปลื้อง แจ่มจันทร์ นายสมนึก ศรีจันทร์งาม นายอารอบ นรินทร์ นายพร้อม นวลวิสัย นายวุฒิพงษ์ บุญจรัส นายอนันต์ ทองโชค นายเชียร ชูสกุล นางละม่อม ณรงค์ฤทธิ์ นายผล จันทร์ดี นายจรรย์ นวลวิสัย นางพิณ ศรีพรม	22
10.สติงพระ	ชุมพลออยล์ หจก.ชุมพลปิโตรเลียม ป.ปิโตรเลียม หจก.บรรจจออยล์แอนด์เซอร์วิส จำนงบริการ หจก.สี่พี่น้องสติงพระบริการ หจก.ช่างบริการสุโขทัย บ้านลิ้มปิโตรเลียม หจก.ประดิษฐ์ก่อสร้าง หจก.รังสิพล คอนสตรัคชั่น คุณเชี่ยวชาญ แก้วกัลยา พาณิชย์ สนามชัยบริการ	14
11.นาหม่อม	บจก.พีแอนด์ซีปิโตรเลียม หจก.นาหม่อมปิโตรเลียม บจก.นาหม่อมอานนท์	3
12.ควนเนียง	หจก.ควนเนียงบริการ นายถ้วนแก้วพะวงค์ นางจะนา สุขมี นางสุ่มสิน พงษ์พันชิต นายอารม ชังคะมะโน นายเพียร ชูสวัสดิ์ นายรามศักดิ์ ชุนเอียด นายปรุง แสนละเอียด นายวรพงษ์ สิทธิพันธ์	9
13.นาทวี	หจก.กิมบัวปิโตรเลียม หจก.สหการค้า หจก.นาทวีปิโตรเลียม หจก.เอสเซลปิโตรเลียม หจก.ดีพีที ปิโตรเลียม หจก.นาทวีเจริญกิจ หจก.ดีพีทีปิโตรเลียม นาทวีปิโตรเลียม จำกัด หจก.นาทวีปิโตรเลียม หจก.นาทวีออยล์	10
14.กระแสสินธุ์	กิจโสภณการปิโตรเลียม กระแสสินธุ์การปิโตรเลียม สหกรณ์การเกษตร กระแสสินธุ์ ดีดีออยล์บริการ โคกพระบริการ อนุรักษ์บริการ นางพิมพ์ สอนคง นางเชียร ช่วยไต้ นางผ่องศรี รัตนสุวรรณ นายจวน บุญตามช่วย นายพริ้ง แก้วดำ	11
15.สิงหนคร	หจก.เซลล์รุ่งวาลี(1993) หจก.สิงห์เซอร์วิส บจก.ทรัพย์รันมณี หจก.ดาวเกาะยอ หจก.จกนอม บจก.พี แอนด์ ซี ปิโตรเลียม หจก.ล.สินเจริญสงขลา หจก.ชุมพลปิโตรเลียม หกกรณรถยนต์โดยสาร ขนาดเล็กสงขลา หจก.มิตรพาณิชย์และบุตร คลังน้ำมันปิโตรเลียมแห่งประเทศไทย คลังร่วมกาลเท็กซ์ เซลล์ เอสโซสแตนดาร์ด	12
16.สะบ้าย้อย	หจก.สะบ้าย้อยปิโตรเลียม หจก.บัวอินทรปิโตรเลียม	2
รวมทั้งสิ้น		202

(ที่มา: กองคลัง องค์การบริหารส่วนจังหวัดสงขลา)



ตารางที่ 26 แสดงข้อมูลโรงแรมที่จดทะเบียนกับองค์การบริหารส่วนจังหวัดสงขลา จำแนกเป็นรายอำเภอ

อำเภอ	รายชื่อโรงแรม	รวม (แห่ง)
เมืองสงขลา	กรีนวิวรีสอร์ท กรีนเวิร์ลด์พลาซ่า แก้วแสงรีสอร์ท เกษะยอร์รีสอร์ท เกษะยออินน์ ควีนส์ ซาญโฮเต็ล ซิตี้ สงขลา ทอปคลับ เวียงสวรรค์ ออคิตสงขลา สงขลาการ์เด้นโฮม สงขลาพาร์ทเมนท์ สงขลาโฮเต็ล สุขสมบุญ 1 สุขสมบุญ 2 แสนสบาย อ่าวทรายรีสอร์ท เขาแก้วรีสอร์ท โชคดีอินน์ นารายณ์ บีพี สมิหลาบีชโฮเต็ลแอนด์รีสอร์ท ป.ทองรีสอร์ท พาวี่เลียน สงขลา ฟังก์เลดี้รีสอร์ท ภูผาทองรีสอร์ท เลคอินน์ วีวา	31
หาดใหญ่	ไฮ-ซีซั่น กิมฮั่ว เก็นติ้ง แกรนด์โฮเต็ล แกรนด์พลาซ่า คริสตัน คิงส์ โฮมิต จีฟ้าแกรนด์ซิตี เจ.บี. โชคอำนวย ซากระ ซากระแกรนด์วิว ซิตีปาร์ค เซ็นจูรี ดุสิต เดอะรีเจนซี หาดใหญ่ ไดมอนด์ พลาซ่า ไดอิชิโฮเต็ล ตงหน่า ทัวร์ ไทเป ไทยโฮเต็ล ภัทรหาดใหญ่ นิวซีซั่นโฮเต็ล นิวเวิร์ลด์หาดใหญ่ ปรีนซ์ บีพีแกรนด์ทาวเวอร์ บีพีแกรนด์สวีท ปาร์ค ปาล์มวิลล่า ฟุ่งหลวง ฟิงค์โฮเต็ล พิฆานโฮเต็ล พี.เค. เพอร์สิดีนส์ ฟลอริดา มณฑะเยียร มาโคโบโล มาริน่า เมโทร เมืองทอง 1 เมืองทอง 2 แมนดาริน ยงดี ราชา ราชได้ ริเวอร์อินน์ ลานนาอินน์ ลิโต้ ลีการ์เดนส์ ลีการ์เดนส์พลาซ่า วังน้อย วิชา วิเอลหาดใหญ่ ศรีภินท์ สยาม สยามเซ็นเตอร์ สากล สิงคโปร์ สิลมพาลีส หาดใหญ่กรีนวิว หาดใหญ่การ์เด้นโฮม หาดใหญ่ไกลเด็นคราวน์ หาดใหญ่เซ็นทรัล หาดใหญ่บีบีอินน์ หาดใหญ่พาลีส หาดใหญ่เมอร์ลิน หาดใหญ่เมอร์ริเดียน หาดใหญ่รามมา หาดใหญ่แอมบาสซาเดอร์ แพลมทอง หาดใหญ่อัมรินทร์ อำนวยสุข เอเซีย เอ.ซี.เฮอริเทจ โอ.เอส นีโอ บูติก โฮเต็ล เซ็นทรัลสุคนธาหาดใหญ่ เอ็มเพอเรีย นานารีสอร์ท เอเซีย เอ.ซี.เฮอริเทจ โอ.เอส นีโอบูติกโฮเต็ล เซ็นทรัลสุคนธา หาดใหญ่ เอ็มเพอเรีย นานารีสอร์ท สิงห์ไกลเด็นเพลส	82
สะเดา	เจ.เจ. ชายแดน ไทยมาเทล ไทย-มาเลเซีย ปาดังเซ็นทรัลโฮเต็ล พีราเทล เฟิร์ส ยูเฮาส์ ไลท์เฮาส์ เทอเจียแกรนด์โฮเต็ล ออสการ์พาลีส โอลิเวอร์ ไอ.พี.ดี ฮอลลิวูดพาลีส เอ็ม.เค.เกรสเฮาส์	15
สิงหนคร	เขาเขียว หาดแก้วรีสอร์ทสงขลา	2
รัตภูมิ	แสนสุขสามรีสอร์ท สุมาลีโฮมส์	2
นาหม่อม	อานนท์ ภูไม้หอมรีสอร์ท	2
สติงพระ	รีสอร์ทกลางน้ำ แปซิฟิค	2
ระโนด	ทิพวัลย์เกสท์เฮาส์ คริสต์วัลด์	2
นาทวี	ดินทองรีสอร์ท เอส.ที แมนชั่น	2
เทพา	เทพาบีชรีสอร์ทแอนด์คันทรีคลับ	1
จะนะ	พรโพธิ์มารีรีสอร์ท	1
รวมทั้งสิ้น		142

(ที่มา: กองคลัง องค์การบริหารส่วนจังหวัดสงขลา)

