

## บทที่ 4

### ผลการวิเคราะห์ข้อมูล

การวิจัยในครั้งนี้ เป็นการวิจัยเชิงกึ่งทดลอง (Quasi - Experimental Research) เพื่อศึกษาคุณภาพของแผนการให้การศึกษาแบบกลุ่มและการผสมผสานกิจกรรมดนตรีต่อการพัฒนาทักษะชีวิต ในเด็กและเยาวชนที่กระทำผิด กลุ่มตัวอย่างเป็นเด็กและเยาวชนที่ศาลตัดสินคดีถึงที่สุด และอยู่ระหว่างการฝึกและอบรมที่สถานพินิจและคุ้มครองเด็กและเยาวชนจังหวัดนครศรีธรรมราช ที่มีคะแนนทักษะชีวิต จำนวน 60 ราย โดยแบ่งออกเป็น 2 กลุ่ม ได้แก่กลุ่มให้การศึกษาแบบกลุ่มและกลุ่มผสมผสานกิจกรรมดนตรีทั้งสองกลุ่มประกอบด้วยเด็กและเยาวชนที่กระทำผิดแบบรุนแรงและไม่รุนแรงอย่างละเท่ากันจำนวน 30 คน เพื่อพัฒนาทักษะชีวิต 4 ด้าน คือ การเห็นคุณค่าในตนเอง การตัดสินใจอย่างมีเหตุผล การปฏิเสธและการต่อรอง และการจัดการกับอารมณ์ รายละเอียดของการวิจัย มีดังนี้

#### สัญลักษณ์ในการวิเคราะห์และการแปลผล

การวิเคราะห์ข้อมูลและการแปลความหมายของผลการวิเคราะห์ข้อมูล ผู้วิจัย กำหนดสัญลักษณ์และอักษรย่อที่ใช้ในการวิเคราะห์ข้อมูลดังนี้

n	=	ขนาดของกลุ่มตัวอย่าง
$\bar{X}$	=	ค่าเฉลี่ย (Mean)
SD	=	ค่าเบี่ยงเบนมาตรฐาน (Standard Deviation)
SE	=	ค่าความคลาดเคลื่อนมาตรฐาน (Standard Error)
p	=	ค่าความน่าจะเป็นในการทดสอบสมมติฐาน (Probability)
F	=	ค่าสถิติทดสอบเอฟ (F-test)
df	=	องศาอิสระ (Degree of Freedom)
SS	=	ผลรวมกำลังสองของคะแนนเบี่ยงเบน (Sum Square)
MS	=	ค่าเฉลี่ยกำลังสองของคะแนนเบี่ยงเบน (Mean Square)
$\eta^2$	=	ค่าขนาดอิทธิพล (Effect Size)
*	=	มีนัยสำคัญทางสถิติที่ระดับ .05
**	=	มีนัยสำคัญทางสถิติที่ระดับ .01

## การวิเคราะห์ข้อมูลพื้นฐาน

การวิเคราะห์ค่าสถิติพื้นฐานคะแนนรวมและคะแนนรายองค์ประกอบของทักษะชีวิต ของกลุ่มตัวอย่าง จำแนกตามการได้รับการจัดกระทำ และระดับการกระทำผิด ดังนี้

**ตาราง 1** ค่าเฉลี่ย ส่วนเบี่ยงเบนมาตรฐานของคะแนนรวมของทักษะชีวิต ของกลุ่มตัวอย่าง จำแนกตามการได้รับการจัดกระทำ และระดับการกระทำผิด

ระดับการกระทำผิด	ครั้งที่วัด	กลุ่ม				รวม (n=60)	
		ได้รับการ ปรึกษาแบบกลุ่ม (n=30)		ได้รับการ ผสมผสาน กิจกรรมดนตรี (n=30)		$\bar{X}$	SD
		$\bar{X}$	SD	$\bar{X}$	SD		
แบบรุนแรง (n=30)	ก่อนกิจกรรม	223.73	10.52	224.20	18.37	223.97	14.71
	หลังกิจกรรม	238.60	12.78	268.87	19.96	253.73	22.54
	ติดตามผล	237.67	12.01	265.47	17.42	251.57	20.40
แบบไม่รุนแรง (n=30)	ก่อนกิจกรรม	224.00	8.70	223.80	8.94	223.90	8.67
	หลังกิจกรรม	241.53	11.81	267.87	8.40	254.70	16.76
	ติดตามผล	242.27	11.98	270.07	9.07	256.17	17.58
รวม (n=60)	ก่อนกิจกรรม	223.87	9.49	224.00	14.19	223.93	11.97
	หลังกิจกรรม	240.07	12.19	268.37	15.06	254.22	19.70
	ติดตามผล	239.97	12.02	267.77	13.85	253.87	19.02

จากตาราง 1 พบว่า ผู้เข้าร่วมวิจัยในครั้งนี้มีทั้งหมด 60 คน แบ่งเป็นกลุ่มได้รับการปรึกษา 30 คน และกลุ่มการให้การปรึกษาและกลุ่มผสมผสานกิจกรรมดนตรี 30 คน ในจำนวนนี้เป็นผู้กระทำผิดแบบรุนแรง 30 คน และแบบไม่รุนแรง 30 คน โดยก่อนเข้าร่วมกิจกรรม ผู้ร่วมวิจัยมีคะแนนทักษะชีวิต 223.93 คะแนน โดยกลุ่มได้รับการปรึกษามีคะแนนเท่ากับ 223.87 คะแนน และกลุ่มการปรึกษาและกลุ่มผสมผสานกิจกรรมดนตรีมีคะแนน เท่ากับ 224.00 คะแนน เมื่อสิ้นสุดกิจกรรมพบว่าในภาพรวมมีคะแนนทักษะชีวิตเพิ่มขึ้นเป็น 254.22 คะแนน โดยกลุ่มการปรึกษามีคะแนนเพิ่มขึ้นเป็น 240.07 คะแนน และกลุ่มการปรึกษาและกลุ่มผสมผสานกิจกรรม

คนตรีมีคะแนนเพิ่มขึ้นเป็น 268.37 คะแนน ทั้งนี้ผู้วิจัยได้ทำการวิเคราะห์รายองค์ประกอบของทักษะชีวิตของผู้เข้าร่วมวิจัย ซึ่งแสดงอยู่ในตาราง 2

ตาราง 2 ค่าเฉลี่ย ส่วนเบี่ยงเบนมาตรฐานของคะแนนรายองค์ประกอบของทักษะชีวิต ของกลุ่มตัวอย่าง จำแนกตามการได้รับการจัดกระทำ และระดับการกระทำผิด

องค์ประกอบ	ระดับการกระทำผิด	ครั้งที่วัด	กลุ่ม				รวม (n=60)	
			ได้รับ		ได้รับ		$\bar{X}$	SD
			การปรึกษา (n=30)	การปรึกษา และ กิจกรรมดนตรี (n=30)	การปรึกษา (n=30)	การปรึกษา และ กิจกรรมดนตรี (n=30)		
			$\bar{X}$	SD	$\bar{X}$	SD	$\bar{X}$	SD
การเห็นคุณค่าในตนเอง	แบบรุนแรง (n=30)	ก่อนกิจกรรม	60.27	3.10	60.33	7.92	60.30	5.91
		หลังกิจกรรม	65.53	3.66	72.07	7.00	68.80	6.42
		ติดตามผล	63.13	4.12	70.87	7.06	67.00	6.91
	แบบไม่รุนแรง (n=30)	ก่อนกิจกรรม	58.20	5.14	59.07	7.26	58.63	6.20
		หลังกิจกรรม	63.13	5.62	69.67	4.88	66.40	6.15
		ติดตามผล	63.67	4.95	69.53	4.93	66.60	5.70
	รวม (n=60)	ก่อนกิจกรรม	59.23	4.30	59.70	7.49	59.47	6.06
		หลังกิจกรรม	64.33	4.82	70.87	6.06	67.60	6.35
		ติดตามผล	63.40	4.48	70.20	6.02	66.80	6.28
การตัดสินใจอย่างมีเหตุผล	แบบรุนแรง (n=30)	ก่อนกิจกรรม	54.20	3.80	54.67	7.29	54.43	5.72
		หลังกิจกรรม	57.60	3.89	66.80	6.41	62.20	7.00
		ติดตามผล	57.93	3.10	65.40	4.84	61.67	5.51
	แบบไม่รุนแรง (n=30)	ก่อนกิจกรรม	54.87	4.52	54.40	3.18	54.63	3.85
		หลังกิจกรรม	59.40	4.45	66.00	4.77	62.70	5.64
		ติดตามผล	58.40	4.87	66.73	3.79	62.57	6.03
	รวม (n=60)	ก่อนกิจกรรม	54.53	4.12	54.53	5.53	54.53	4.83
		หลังกิจกรรม	58.50	4.21	66.40	5.56	62.45	6.31
		ติดตามผล	58.17	4.02	66.07	4.32	62.12	5.74

ตาราง 2 (ต่อ)

องค์ประกอบ	ระดับการ กระทำผิด	ครั้งที่วัด	กลุ่ม				รวม (n=60)	
			ได้รับ การปรึกษา (n=30)		ได้รับ การปรึกษาและ กิจกรรมดนตรี (n=30)			
			$\bar{X}$	SD	$\bar{X}$	SD	$\bar{X}$	SD
การปฏิเสธ และการ ต่อรอง	แบบรุนแรง (n=30)	ก่อนกิจกรรม	53.53	4.24	51.93	5.32	52.73	4.80
		หลังกิจกรรม	56.93	4.37	63.93	6.19	60.43	6.36
		ติดตามผล	58.27	4.99	62.67	6.03	60.47	5.88
	แบบไม่รุนแรง (n=30)	ก่อนกิจกรรม	53.93	2.05	51.73	4.06	52.83	3.35
		หลังกิจกรรม	56.73	3.10	64.33	4.03	60.53	5.24
		ติดตามผล	58.33	4.62	65.47	3.52	61.90	5.43
	รวม (n=60)	ก่อนกิจกรรม	53.73	3.28	51.83	4.65	52.78	4.10
		หลังกิจกรรม	56.83	3.72	64.13	5.14	60.48	5.77
		ติดตามผล	58.30	4.73	64.07	5.06	61.18	5.66
การจัดการ กับอารมณ์	แบบรุนแรง (n=30)	ก่อนกิจกรรม	55.73	4.57	57.27	4.13	56.50	4.35
		หลังกิจกรรม	58.53	4.58	66.07	3.94	62.30	5.68
		ติดตามผล	58.33	3.99	66.53	4.97	62.43	6.08
	แบบไม่รุนแรง (n=30)	ก่อนกิจกรรม	57.00	2.75	58.60	7.01	57.80	5.29
		หลังกิจกรรม	62.27	4.71	67.87	3.31	65.07	4.91
		ติดตามผล	61.87	4.66	68.33	3.79	65.10	5.31
	รวม (n=60)	ก่อนกิจกรรม	56.37	3.76	57.93	5.69	57.15	4.85
		หลังกิจกรรม	60.40	4.95	66.97	3.69	63.68	5.45
		ติดตามผล	60.10	4.63	67.43	4.44	63.77	5.82

จากตาราง 2 พบว่า ก่อนเริ่มกิจกรรมผู้เข้าร่วมวิจัย มีคะแนนการเห็นคุณค่าในตนเองเท่ากับ 59.47 คะแนน โดยกลุ่มการศึกษามีคะแนนเท่ากับ 59.23 คะแนน และกลุ่มผสมผสานกิจกรรมดนตรีมีคะแนนเท่ากับ 59.70 คะแนน เมื่อสิ้นสุดกิจกรรมพบว่าในภาพรวม มีคะแนนการเห็นคุณค่าในตนเองเพิ่มขึ้นเป็น 67.60 คะแนน โดยกลุ่มการศึกษามีคะแนนเพิ่มขึ้นเป็น 64.33 คะแนน และกลุ่มผสมผสานกิจกรรมดนตรีมีคะแนนเพิ่มขึ้นเป็น 70.87 คะแนน

ในส่วนของการตัดสินใจอย่างมีเหตุผล พบว่า ก่อนเข้าร่วมวิจัยผู้เข้าร่วมวิจัยมีคะแนนเท่ากับ 54.53 คะแนน โดยกลุ่มการศึกษามีคะแนนเท่ากับ 54.53 คะแนน และกลุ่มผสมผสานกิจกรรมดนตรีมีคะแนนเท่ากับ 54.53 คะแนน เมื่อสิ้นสุดกิจกรรมพบว่าในภาพรวม มีคะแนนการตัดสินใจอย่างมีเหตุผลเพิ่มขึ้นเป็น 62.45 คะแนน โดยกลุ่มการศึกษามีคะแนนเพิ่มขึ้นเป็น 58.50 คะแนน และกลุ่มผสมผสานกิจกรรมดนตรีมีคะแนนเพิ่มขึ้นเป็น 66.40 คะแนน

ในส่วนของการปฏิเสธและการต่อรอง พบว่า ก่อนเข้าร่วมวิจัยผู้เข้าร่วมวิจัยมีคะแนนเท่ากับ 52.78 คะแนน โดยกลุ่มการศึกษามีคะแนนเท่ากับ 53.73 คะแนน และกลุ่มผสมผสานกิจกรรมดนตรีมีคะแนนเท่ากับ 51.83 คะแนน เมื่อสิ้นสุดกิจกรรมพบว่าในภาพรวมมีคะแนนการปฏิเสธและการต่อรองเพิ่มขึ้นเป็น 60.48 คะแนน โดยกลุ่มการศึกษามีคะแนนเพิ่มขึ้นเป็น 58.30 คะแนน และกลุ่มผสมผสานกิจกรรมดนตรีมีคะแนนเพิ่มขึ้นเป็น 64.13 คะแนน

ในส่วนของการจัดการอารมณ์ พบว่า ก่อนเข้าร่วมวิจัยผู้เข้าร่วมวิจัยมีคะแนนเท่ากับ 57.15 คะแนน โดยกลุ่มการศึกษามีคะแนนเท่ากับ 56.37 คะแนน และกลุ่มผสมผสานกิจกรรมดนตรีมีคะแนนเท่ากับ 57.93 คะแนน เมื่อสิ้นสุดกิจกรรมพบว่าในภาพรวม มีคะแนนการจัดการอารมณ์เพิ่มขึ้นเป็น 63.68 คะแนน โดยกลุ่มการศึกษามีคะแนนเพิ่มขึ้นเป็น 60.40 คะแนน และกลุ่มผสมผสานกิจกรรมดนตรีมีคะแนนเพิ่มขึ้นเป็น 66.97 คะแนน

จากข้อมูลดังกล่าวผู้วิจัยได้นำไปใช้ในการทดสอบสมมุติฐานทั้งสมมุติฐานคะแนนรวมของทักษะชีวิต และคะแนนรายองค์ประกอบซึ่งแสดงในคอน ต่อไป

## การนำเสนอผลการวิเคราะห์ข้อมูล

ในการวิจัยครั้งนี้ ผู้วิจัยได้เสนอผลการวิเคราะห์ข้อมูล โดยแบ่งออกเป็น 5 ตอน ตามลำดับ ดังนี้

ตอนที่ 1 ผลการพัฒนาวิธีการให้การปรึกษาแบบกลุ่มและกลุ่มผสมผสานกิจกรรมดนตรี

ตอนที่ 2 การวิเคราะห์เพื่อเปรียบเทียบทักษะชีวิตของเด็กและเยาวชนที่กระทำผิดในสถานพินิจและคุ้มครองเด็กและเยาวชน ระหว่างกลุ่มผสมผสานกิจกรรมดนตรี กับการให้การปรึกษาแบบกลุ่ม

ตอนที่ 3 เปรียบเทียบทักษะชีวิตของเด็กและเยาวชนที่กระทำผิดในสถานพินิจและคุ้มครองเด็กและเยาวชน ระหว่างกลุ่มพฤติกรรมกรรมการกระทำผิดแบบรุนแรงกับกลุ่มการกระทำผิดแบบไม่รุนแรง

ตอนที่ 4 การศึกษาปฏิสัมพันธ์กันระหว่างวิธีการปรึกษา กับระดับความรุนแรงของพฤติกรรมกรรมการกระทำผิด กับผลของทักษะชีวิตของเด็กและเยาวชนในแต่ละรายองค์ประกอบ

ตอนที่ 5 เปรียบเทียบผลการคะแนนทักษะชีวิตระหว่างกลุ่มให้การปรึกษาและกลุ่มผสมผสานกิจกรรมดนตรีหลังหยุดการทดลองไปแล้ว 1 เดือน

## ผลการวิเคราะห์ข้อมูล

ตอนที่ 1 ผลการพัฒนาวิธีการให้การปรึกษาแบบกลุ่มและการผสมผสานกิจกรรมดนตรี

ผู้วิจัยได้พัฒนารูปแบบแผนกลุ่มให้การปรึกษาและแผนกลุ่มผสมผสานกิจกรรมดนตรี โดยได้มีอาศัยหลักการให้การปรึกษาแบบกลุ่มเพื่อพัฒนาทักษะชีวิตของเพียงเพ็ญ เอี่ยมละออ(2542) ซึ่งมีแผนการให้การปรึกษาทั้งหมดจำนวน 8 แผนการทดลองในการพัฒนาทักษะชีวิต 4 ด้าน เมื่อมีการพัฒนาโดยกลุ่มผสมผสานกิจกรรมดนตรีในการให้การปรึกษาจึงได้พัฒนาแผนการ ให้การปรึกษาให้มีแผนการทดลองเพิ่มขึ้นเป็นจำนวน 18 แผนการทดลอง ทั้งนี้เพื่อให้เกิดความสอดคล้องกันระหว่างการให้การปรึกษาแบบกลุ่มและกลุ่มผสมผสานกิจกรรมดนตรี การพัฒนาแผนการทดลองได้มีการนำไปทดลองกับเด็กและเยาวชนที่กระทำผิดแต่ไม่ได้มีการควบคุมตัวเนื่องจากอยู่ระหว่างการประกันตัวในสามจังหวัดชายแดนภาคใต้ และเด็กและเยาวชนในสถานพินิจและคุ้มครองเด็กและเยาวชนจังหวัดปัตตานี และได้ผ่านผู้เชี่ยวชาญจำนวน 3 ท่านตรวจสอบ

และ จากนั้นได้พัฒนาตลอดถึงการนำไปเปรียบเทียบผลการทดลองระหว่างก่อนการทดลอง หลังการทดลองจนสามารถพัฒนาปรับปรุงแผนการทดลองให้มีความประสิทธิภาพมากยิ่งขึ้น โดยมีรายละเอียดดังนี้

การวางแผนกลุ่มผสมผสานกิจกรรมดนตรี ผู้วิจัยได้พัฒนาการให้การปรึกษาโดยอาศัยหลักการทางดนตรีบำบัด ได้แก่การให้สมาชิกในกลุ่มได้ผ่อนคลาย และมีความสุขสานตลอดถึงการใช้ความคิดวิเคราะห์จากการฟังเพลงทำให้บรรยากาศในการให้การปรึกษาดีขึ้น และการนำวิธีการทางศิลปะบำบัด การบริหารร่างกาย และใช้วิธีการบำบัดความคิด ความเชื่อ แบบรู้การคิด (CBT) แผนการทดลองมีจำนวน 17 แผนการทดลองโดยพัฒนาทักษะชีวิต 4 ด้านได้แก่

1. การเห็นคุณค่าในตนเอง
2. การตัดสินใจอย่างมีเหตุผล
3. การปฏิเสธและการต่อรอง
4. การเห็นคุณค่าในตนเอง

สรุปได้ว่า ผลจากการที่ผู้วิจัยได้พัฒนาแผนการบำบัดฟื้นฟูเด็กและเยาวชนที่กระทำผิดเพื่อการป้องกันมิให้มีการกระทำผิดซ้ำด้วยวิธีการพัฒนาทักษะชีวิต โดยวิธีการให้การปรึกษาแบบกลุ่มและกลุ่มผสมผสานกิจกรรมดนตรี ที่มีลักษณะเป็นแบบการนำกิจกรรมหลายรูปแบบมาบูรณาการเพื่อให้มีความเหมาะสมกับเด็กและเยาวชนที่กระทำผิดและอยู่ในความดูแลของสถานพินิจและคุ้มครองเด็กและเยาวชนจังหวัดนครศรีธรรมราช

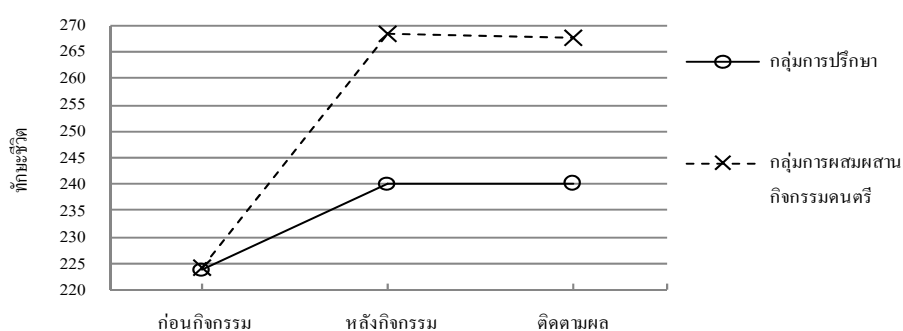
**ตอนที่ 2** การวิเคราะห์ข้อมูลเพื่อเปรียบเทียบทักษะชีวิตของเด็กและเยาวชนที่กระทำผิด ในสถานพินิจและคุ้มครองเด็กและเยาวชน ระหว่างกลุ่มผสมผสานกิจกรรมดนตรี กับการให้การปรึกษาแบบกลุ่มในภาพรวมและแต่ละรายองค์ประกอบ ดังนี้

- 1.การเปรียบเทียบทักษะชีวิตในภาพรวม ตามรายละเอียดดังนี้

ตาราง 3 ผลการวิเคราะห์ความแปรปรวนของระดับทักษะชีวิตของกลุ่มตัวอย่างในกลุ่มการปรึกษา และกลุ่มผสมผสานกิจกรรมดนตรีในแต่ละครั้งของการวัด โดยพิจารณาอิทธิพลอย่างง่าย (Simple Effect) ของกลุ่มในแต่ละครั้งที่วัด

ครั้งของการวัด	แหล่งความแปรปรวน	df	SS	MS	F	Sig	$\eta^2$
ก่อนกิจกรรม	กลุ่ม	1	.27	.27	.000	.967	.000
	ความคลาดเคลื่อน	56	8449.73	150.89			
หลังกิจกรรม	กลุ่ม	1	12013.35	12013.35	62.25	.000	.526
	ความคลาดเคลื่อน	56	10806.80	192.98			
ติดตามผล	กลุ่ม	1	11592.60	11592.60	68.84	.000	.551
	ความคลาดเคลื่อน	56	9430.93	168.41			

จากตาราง 3 แสดงให้เห็นว่า ในช่วงก่อนการเข้าร่วมกลุ่มทักษะชีวิตของสมาชิกในกลุ่มการปรึกษา และกลุ่มผสมผสานกิจกรรมดนตรี ไม่แตกต่างกันอย่างมีนัยสำคัญทางสถิติ ( $F = .00, p = .967$ ) ทั้งนี้ ในช่วงหลังทำกิจกรรมกลับพบความแตกต่างอย่างมีนัยสำคัญทางสถิติที่ระดับ .01 ( $F = 62.25, p < .001, \eta^2 = .526$ ) เช่นเดียวกับช่วงติดตามผล ( $F = 68.84, p < .001, \eta^2 = .551$ ) ทั้งนี้ ค่าเฉลี่ยของคะแนนในแต่ละครั้งที่วัดของกลุ่มทดลองได้แสดงออกมาได้ดังในแผนภาพ 1



แผนภาพ 1 คะแนนทักษะชีวิตของผู้เข้าร่วมวิจัยในแต่ละระยะของการศึกษาโดยจำแนกตามกลุ่ม

จากแผนภาพ 1 แสดงให้เห็นถึงระดับทักษะชีวิตของผู้เข้าร่วมวิจัย ซึ่งจะเห็นว่าคะแนนในกลุ่มการปรึกษาและกลุ่มผสมผสานกิจกรรมดนตรี ในระยะก่อนทำกิจกรรมมีระดับไม่แตกต่างกัน แต่ในช่วงหลังกิจกรรม คะแนนของทั้งสองเพิ่มขึ้น ทั้งนี้เมื่อทำการติดตามผลยัง



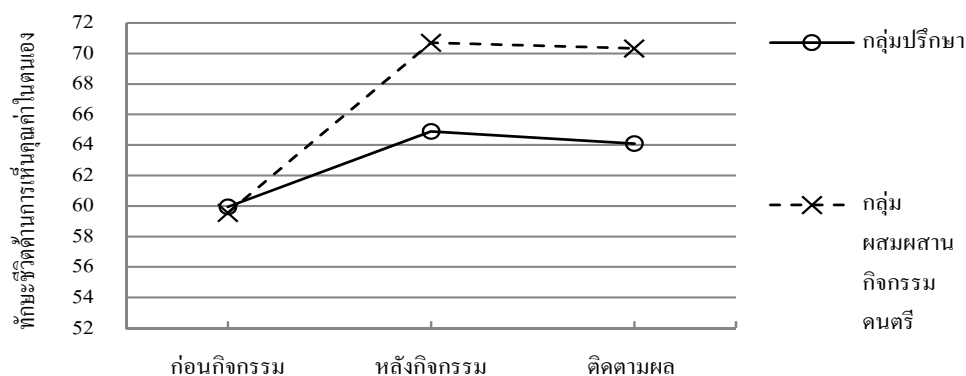
พบว่า ระดับคะแนนยังไม่เปลี่ยนแปลงจากช่วงหลังกิจกรรม ทั้งนี้จะเห็นได้อย่างชัดเจนว่ากลุ่มผสมผสานกิจกรรมดนตรีมีประสิทธิผลสูงกว่าการได้รับการปรึกษาเพียงอย่างเดียว

## 2.การเปรียบเทียบทักษะชีวิตในรายแต่ละองค์ ตามรายละเอียดดังนี้

ตาราง 4 ผลการวิเคราะห์ความแปรปรวนของระดับทักษะชีวิตด้านการเห็นคุณค่าในตนเองของกลุ่มตัวอย่างในกลุ่มการปรึกษาและกลุ่มผสมผสานกิจกรรมดนตรีในแต่ละครั้งของการวัด โดยพิจารณาอิทธิพลอย่างง่าย (Simple Effect) ของกลุ่มในแต่ละครั้งที่วัด

ครั้งของการวัด	แหล่งความแปรปรวน	df	SS	MS	F	Sig	$\eta^2$
ก่อนกิจกรรม	กลุ่ม	1	3.20	3.20	0.06	.807	.001
	ความคลาดเคลื่อน	76	4047.30	53.25			
หลังกิจกรรม	กลุ่ม	1	672.80	672.80	19.13	.000	.201
	ความคลาดเคลื่อน	76	2672.40	35.16			
ติดตามผล	กลุ่ม	1	775.01	775.01	21.67	.000	.222
	ความคลาดเคลื่อน	76	2717.75	35.76			

จากตาราง 4 แสดงให้เห็นว่าในช่วงก่อนการเข้าร่วมกลุ่มทักษะชีวิตด้านการเห็นคุณค่าในตนเองของสมาชิกในกลุ่มการปรึกษา และกลุ่มผสมผสานกิจกรรมดนตรี ไม่แตกต่างกันอย่างมีนัยสำคัญทางสถิติ ( $F = .06, p = .807$ ) ทั้งนี้ ในช่วงหลังทำกิจกรรมกลับพบความแตกต่างอย่างมีนัยสำคัญที่ระดับ  $.01$  ( $F = 19.13, p < .001, \eta^2 = .201$ ) เช่นเดียวกับช่วงติดตามผล ( $F = 21.67, p < .001, \eta^2 = .222$ ) ทั้งนี้ ค่าเฉลี่ยของคะแนนในแต่ละครั้งที่วัดของกลุ่มทดลองและกลุ่มควบคุมได้แสดงออกมาได้ดังในแผนภาพ 2

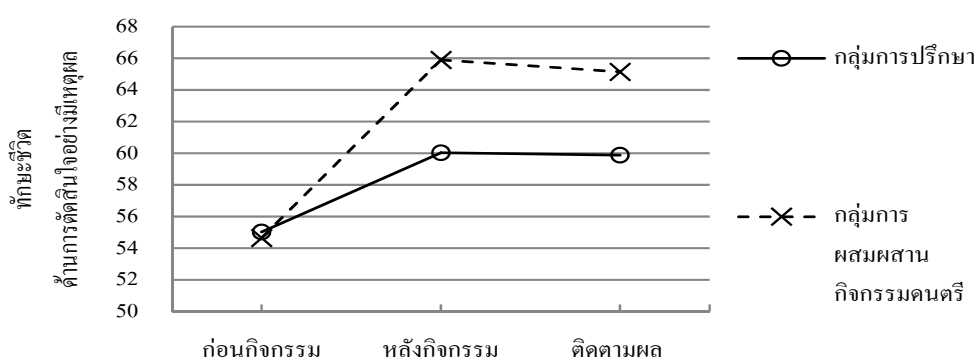


แผนภาพ 2 คะแนนทักษะชีวิตด้านการเห็นคุณค่าในตนเองของผู้เข้าร่วมวิจัยในแต่ละระยะของการศึกษาโดยจำแนกตามกลุ่ม

จากแผนภาพ 2 แสดงให้เห็นถึงระดับทักษะชีวิตด้านการเห็นคุณค่าในตนเองของผู้เข้าร่วมวิจัย ซึ่งจะเห็นว่า คะแนนในกลุ่มการปรึกษาและกลุ่มผสมผสานกิจกรรมดนตรี ในระยะก่อนทำกิจกรรมมีระดับไม่แตกต่างกัน แต่ในช่วงหลังกิจกรรม คะแนนของทั้งสองเพิ่มขึ้น ทั้งนี้เมื่อทำการติดตามผลยังพบว่า ระดับคะแนนยังไม่เปลี่ยนแปลงจากช่วงหลังกิจกรรม ทั้งนี้จะเห็นได้อย่างชัดเจนว่ากลุ่มผสมผสานกิจกรรมดนตรีมีประสิทธิผลสูงกว่ากลุ่มให้การปรึกษาดังตาราง 5 ผลการวิเคราะห์ความแปรปรวนของระดับทักษะชีวิตด้านการตัดสินใจอย่างมีเหตุผลของกลุ่มตัวอย่างในกลุ่มการปรึกษาและกลุ่มผสมผสานกับกิจกรรมดนตรีในแต่ละครั้งของการวัด โดยพิจารณาอิทธิพลอย่างง่าย (Simple Effect) ของกลุ่มในแต่ละครั้งที่วัด

ครั้งของการวัด	แหล่งความแปรปรวน	df	SS	MS	F	Sig	$\eta^2$
ก่อนกิจกรรม	กลุ่ม	1	2.81	2.81	0.09	.769	.001
	ความคลาดเคลื่อน	76	2463.45	32.41			
หลังกิจกรรม	กลุ่ม	1	690.31	690.31	18.69	.000	.197
	ความคลาดเคลื่อน	76	2807.25	36.94			
ติดตามผล	กลุ่ม	1	556.51	556.51	17.96	.000	.191
	ความคลาดเคลื่อน	76	2354.65	30.98			

จากตาราง 5 แสดงให้เห็นว่าในช่วงก่อนการเข้าร่วมกลุ่มทักษะชีวิตด้านการตัดสินใจอย่างมีเหตุผลของสมาชิกในกลุ่มการปรึกษา และกลุ่มผสมผสานกิจกรรมดนตรี ไม่แตกต่างกันอย่างมีนัยสำคัญทางสถิติ ( $F = .09, p = .769$ ) ทั้งนี้ ในช่วงหลังทำกิจกรรมกลับพบความแตกต่างอย่างมีนัยสำคัญที่ระดับ  $.01$  ( $F = 18.69, p < .001, \eta^2 = .197$ ) เช่นเดียวกับ ช่วงติดตามผล ( $F = 17.96, p < .001, \eta^2 = .191$ ) ทั้งนี้ค่าเฉลี่ยของคะแนนในแต่ละครั้งที่วัดของกลุ่มทดลองและกลุ่มควบคุมได้แสดงออกมาได้ดังในแผนภาพ 3



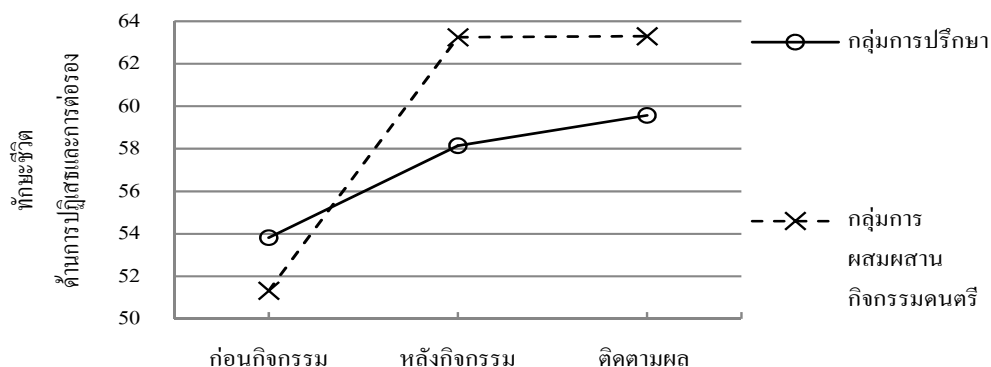
แผนภาพ 3 คะแนนทักษะชีวิตด้านการตัดสินใจอย่างมีเหตุผลของผู้เข้าร่วมวิจัยในแต่ละระยะของการศึกษาโดยจำแนกตามกลุ่ม

จากแผนภาพ 3 แสดงให้เห็นถึงระดับทักษะชีวิตด้านการตัดสินใจอย่างมีเหตุผลของผู้เข้าร่วมวิจัย ซึ่งจะเห็นได้ว่า คะแนนในกลุ่มการปรึกษาและกลุ่มผสมผสานกิจกรรมดนตรี ในระยะก่อนทำกิจกรรมมีระดับไม่แตกต่างกัน แต่ในช่วงหลังกิจกรรม คะแนนของทั้งสองเพิ่มขึ้น ทั้งนี้เมื่อทำการติดตามผลยังพบว่า ระดับคะแนนยังไม่เปลี่ยนแปลงจากช่วงหลังกิจกรรม ทั้งนี้จะเห็นได้อย่างชัดเจนว่ากลุ่มผสมผสานกิจกรรมดนตรีมีประสิทธิผลสูงกว่ากลุ่มให้การปรึกษา

ตาราง 6 ผลการวิเคราะห์ความแปรปรวนของระดับทักษะชีวิตด้านการปฏิเสธและการต่อรองของกลุ่มตัวอย่างในกลุ่มการปรึกษาและกลุ่มผสมผสานกิจกรรมดนตรีในแต่ละครั้งของการวัด โดยพิจารณาอิทธิพลอย่างง่าย (Simple Effect) ของกลุ่มในแต่ละครั้งที่วัด

ครั้งของการวัด	แหล่งความแปรปรวน	df	SS	MS	F	Sig	$\eta^2$
ก่อนกิจกรรม	กลุ่ม	1	125.00	125.00	4.85	.031	.060
	ความคลาดเคลื่อน	76	1957.70	25.76			
หลังกิจกรรม	กลุ่ม	1	520.20	520.20	18.31	.000	.194
	ความคลาดเคลื่อน	76	2158.90	28.41			
ติดตามผล	กลุ่ม	1	277.51	277.51	8.48	.005	.100
	ความคลาดเคลื่อน	76	2488.05	32.74			

จากตาราง 6 แสดงให้เห็นว่าในช่วงก่อนการเข้าร่วมกลุ่มทักษะชีวิตด้านการปฏิเสธและการต่อรองของสมาชิกในกลุ่มการปรึกษา และกลุ่มผสมผสานกิจกรรมดนตรี มีความแตกต่างกันอย่างมีนัยสำคัญทางสถิติที่ระดับ .01 ( $F = 4.85, p = .031, \eta^2 = .060$ ) ทั้งนี้ในช่วงหลังทำกิจกรรม กลับพบความแตกต่างอย่างมีนัยสำคัญที่ระดับ .01 ( $F = 18.31, p < .001, \eta^2 = .194$ ) เช่นเดียวกับช่วงติดตามผล ( $F = 8.48, p = .005, \eta^2 = .100$ ) ทั้งนี้ค่าเฉลี่ยของคะแนนในแต่ละครั้งที่วัดของกลุ่มทดลองได้แสดงออกมาได้ดังในแผนภาพ 4



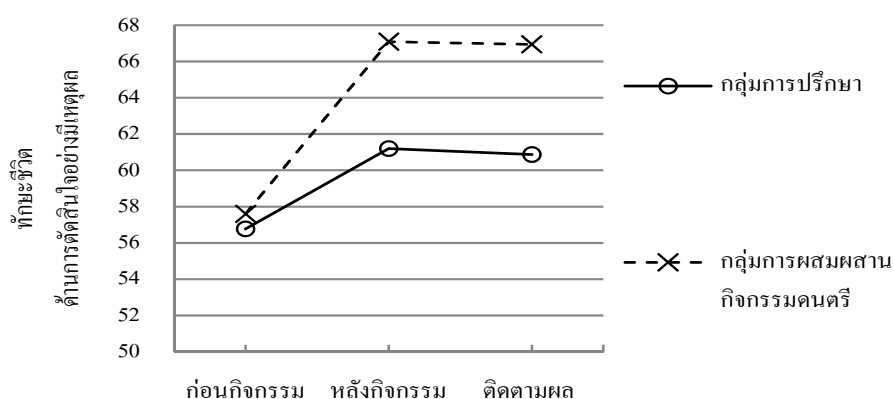
**แผนภาพ 4** คะแนนทักษะชีวิตด้านการปฏิบัติและการต่อรองของผู้เข้าร่วมวิจัยในแต่ละระยะของการศึกษาโดยจำแนกตามกลุ่ม

จากแผนภาพ 4 แสดงให้เห็นถึงระดับทักษะชีวิตด้านการปฏิบัติและการต่อรองของผู้เข้าร่วมวิจัย ซึ่งจะเห็นได้ว่า คะแนนในกลุ่มการปรึกษาและกลุ่มผสมผสานกิจกรรมดนตรี ในระยะก่อนทำกิจกรรมมีระดับไม่แตกต่างกัน แต่ในช่วงหลังกิจกรรม คะแนนของทั้งสองเพิ่มขึ้น ทั้งนี้เมื่อทำการติดตามผลยังพบว่า ในกลุ่มผสมผสานกิจกรรมดนตรีระดับคะแนนยังไม่เปลี่ยนแปลงจากช่วงหลังกิจกรรม แต่ในกลุ่มการปรึกษาเพียงอย่างเดียวคะแนนยังคงเพิ่มขึ้นอีก ทั้งนี้จะเห็นได้อย่างชัดเจนว่ากลุ่มผสมผสานกิจกรรมดนตรีมีประสิทธิผลสูงกว่ากลุ่มให้การปรึกษา

ตาราง 7 ผลการวิเคราะห์ความแปรปรวนของระดับทักษะชีวิตด้านการจัดการกับอารมณ์ของกลุ่มตัวอย่างในกลุ่มการปรึกษาและกลุ่มผสมผสานกิจกรรมดนตรีในแต่ละครั้งของการวัด โดยพิจารณาอิทธิพลอย่างง่าย (Simple Effect) ของกลุ่มในแต่ละครั้งที่วัด

ครั้งของการวัด	แหล่งความแปรปรวน	df	SS	MS	F	Sig	$\eta^2$
ก่อนกิจกรรม	กลุ่ม	1	13.61	13.61	.43	.514	.006
	ความคลาดเคลื่อน	76	2403.95	31.63			
หลังกิจกรรม	กลุ่ม	1	696.20	696.20	28.68	.000	.274
	ความคลาดเคลื่อน	76	1844.70	24.27			
ติดตามผล	กลุ่ม	1	738.11	738.11	25.89	.000	.254
	ความคลาดเคลื่อน	76	2166.85	28.51			

จากตาราง 7 แสดงให้เห็นว่าในช่วงก่อนการเข้าร่วมกลุ่มทักษะชีวิตด้านการจัดการกับอารมณ์ของสมาชิกในกลุ่มการปรึกษา และกลุ่มผสมผสานกิจกรรมดนตรี ไม่แตกต่างกันอย่างมีนัยสำคัญทางสถิติ ( $F = .43, p = .514$ ) ทั้งนี้ในช่วงหลังทำกิจกรรมกลับพบความแตกต่างอย่างมีนัยสำคัญที่ระดับ .01 ( $F = 28.68, p < .001, \eta^2 = .274$ ) เช่นเดียวกับช่วงติดตามผล ( $F = 25.89, p < .001, \eta^2 = .254$ ) ทั้งนี้ ค่าเฉลี่ยของคะแนนในแต่ละครั้งที่วัดของกลุ่มได้แสดงออกมาได้ดังในแผนภาพ 5



**แผนภาพ 5** คะแนนทักษะชีวิตด้านการจัดการกับอารมณ์ของผู้เข้าร่วมวิจัยในแต่ละระยะของการศึกษาโดยจำแนกตามกลุ่ม

จากแผนภาพ 5 แสดงให้เห็นถึงระดับทักษะชีวิตด้านการจัดการกับอารมณ์ของผู้เข้าร่วมวิจัย ซึ่งจะเห็นได้ว่า คะแนนในกลุ่มการปรึกษาและกลุ่มผสมผสานกิจกรรมดนตรี ในระยะก่อนทำกิจกรรมมีระดับไม่แตกต่างกัน แต่ในช่วงหลังกิจกรรม คะแนนของทั้งสองเพิ่มขึ้น ทั้งนี้เมื่อทำการติดตามผลยังพบว่า ระดับคะแนนยังไม่เปลี่ยนแปลงจากช่วงหลังกิจกรรม ทั้งนี้จะเห็นได้อย่างชัดเจนว่ากลุ่มผสมผสานกิจกรรมดนตรีมีประสิทธิผลสูงกว่ากลุ่มการให้ปรึกษา

**ตอนที่ 3** เปรียบเทียบทักษะชีวิตของเด็กและเยาวชนที่กระทำความผิดในสถานพินิจและคุ้มครองเด็กและเยาวชน ระหว่างกลุ่มพฤติกรรมการกระทำผิดแบบรุนแรงกับกลุ่มการกระทำผิดแบบไม่รุนแรง

**ตาราง 8** ผลการวิเคราะห์ความแปรปรวนของระดับทักษะชีวิตของกลุ่มตัวอย่างในกลุ่มการปรึกษาและกลุ่มผสมผสานกิจกรรมดนตรีในแต่ละครั้งของการวัด

แหล่งความแปรปรวน	df	SS	MS	F	p-Value	$\eta^2$
<b>ระหว่างบุคคล</b>						
- กลุ่ม	1	5270.31	5270.31	38.60	.000	.408
- ระดับการกระทำผิด	1	50.42	50.42	.37	.546	.007
- กลุ่ม x ระดับการกระทำผิด	1	8.82	8.82	.06	.800	.001
- ความคลาดเคลื่อน (ระหว่างบุคคล)	56	7645.67	136.53			
<b>ภายในบุคคล</b>						
- ครั้งที่วัด	1.63	36264.14	22207.45	353.15	.000	.863
- ครั้งที่วัด x กลุ่ม	1.63	7795.28	4773.68	75.91	.000	.575
- ครั้งที่วัด x ระดับการกระทำผิด	1.63	180.23	110.37	1.76	.184	.030
- ครั้งที่วัด x กลุ่ม x ระดับการกระทำผิด	1.63	33.23	20.35	.32	.680	.006
- ความคลาดเคลื่อน (ภายในบุคคล)	91.45	5750.44	62.88			

จากตาราง 8 แสดงการวิเคราะห์ความแปรปรวนแบบสองทางของระดับทักษะชีวิตระหว่างกลุ่มของผู้เข้าร่วมวิจัย (กลุ่มการปรึกษา และกลุ่มผสมผสานกิจกรรมดนตรี) ระดับการกระทำผิด (รุนแรง และไม่รุนแรง) และครั้งที่วัด (ก่อนกิจกรรม หลังกิจกรรม และติดตามผล) โดยครั้งที่วัดนั้นเป็นตัวแปรภายในบุคคล (Within Subject) ทั้งนี้จะเห็นได้ว่า ไม่พบปฏิสัมพันธ์ สองทาง

ระหว่างครั้งที่วัด กลุ่ม และระดับการกระทำผิดอย่างมีนัยสำคัญทางสถิติ ( $F = .32, p = .680$ ) จึงทำการพิจารณาปฏิสัมพันธ์ต่อไป

จากผลการวิเคราะห์ปฏิสัมพันธ์สองทางจะเห็นได้ว่า ไม่พบปฏิสัมพันธ์สองทางอย่างมีนัยสำคัญทางสถิติระหว่าง ระดับการกระทำผิด กับ ครั้งที่วัด ( $F = 1.76, p = .184$ ) และระดับการกระทำผิดกับกลุ่ม ( $F = .06, p = .800$ ) จึงสรุปว่าไม่พบปฏิสัมพันธ์ระหว่างระดับการกระทำผิดตัวแปรต้นอื่น ที่มีต่อทักษะชีวิต และสามารถวิเคราะห์ อิทธิพลหลัก (Main Effect) ของระดับการกระทำผิดได้ต่อไป ทั้งนี้ในการวิเคราะห์พบว่า มีปฏิสัมพันธ์สองทางระหว่าง ครั้งที่วัดกับกลุ่มที่มีต่อทักษะชีวิตของกลุ่มตัวอย่าง อย่างมีนัยสำคัญทางสถิติที่ระดับ .01 ( $F=75.91, p < .001, \eta^2 = .575$ ) ซึ่งหมายความว่าความแตกต่างของคะแนนระหว่างกลุ่มการปรึกษา และกลุ่มผสมผสานกิจกรรมดนตรี ในแต่ละครั้งที่วัดไม่คงที่ ดังนั้นจึงต้องทำการทดสอบที่เรียกว่า Simple Effect ซึ่งเป็นการทดสอบอิทธิพลของตัวแปรหนึ่งในแต่ละระดับของอีกตัวแปรหนึ่ง

สรุปว่าในส่วนของอิทธิพลหลักของระดับการกระทำผิดเห็นว่า ไม่พบอิทธิพลของระดับการกระทำผิดที่มีต่อทักษะชีวิตอย่างมีนัยสำคัญทางสถิติ ( $F = .37, p = .546$ ) หมายความว่าผู้ร่วมวิจัยที่มีการกระทำผิดในระดับรุนแรง ไม่ได้มีระดับทักษะชีวิตแตกต่างจากกลุ่มที่มีระดับการกระทำผิดไม่รุนแรง



ตอนที่ 4 การศึกษาปฏิสัมพันธ์กันระหว่างวิธีให้การปรึกษา กับระดับความรุนแรงของพฤติกรรมกระทำผิด กับผลของทักษะชีวิตของเด็กและเยาวชนในแต่ละรายองค์ประกอบ ดังนี้

### 1.การเห็นคุณค่าในตนเอง

ตาราง 9 ผลการวิเคราะห์ความแปรปรวนของระดับทักษะชีวิตด้านการเห็นคุณค่าในตนเองของกลุ่มตัวอย่างในกลุ่มให้การปรึกษาและกลุ่มผสมผสานกิจกรรมดนตรีในแต่ละครั้งของการวัด

แหล่งความแปรปรวน	df	SS	MS	F	p-Value	$\eta^2$
<b>ระหว่างบุคคล</b>						
- กลุ่ม	1	300.31	300.31	8.88	.004	.105
- ระดับการกระทำผิด	1	64.20	64.20	1.90	.172	.024
- กลุ่ม x ระดับการกระทำผิด	1	139.57	139.57	4.13	.052	.046
- ความคลาดเคลื่อน (ระหว่างบุคคล)	76	2569.08	33.80			
<b>ภายในบุคคล</b>						
- ครั้งที่วัด	1.66	3222.31	1937.83	141.54	.000	.651
- ครั้งที่วัด x กลุ่ม	1.66	550.08	330.80	24.16	.000	.241
- ครั้งที่วัด x ระดับการกระทำผิด	1.66	28.66	17.23	1.26	.283	.016
- ครั้งที่วัด x กลุ่ม x ระดับการกระทำผิด	1.66	82.76	49.77	3.64	.058	.073
- ความคลาดเคลื่อน (ภายในบุคคล)	126.38	1730.20	13.69			

จากตาราง 9 แสดงการวิเคราะห์ความแปรปรวนแบบสองทางของระดับทักษะชีวิตด้านการเห็นคุณค่าในตนเอง ระหว่างกลุ่มของผู้เข้าร่วมวิจัย (กลุ่มให้การปรึกษา และกลุ่มผสมผสานกิจกรรมดนตรี) ระดับการกระทำผิด (รุนแรง และไม่รุนแรง) และครั้งที่วัด (ก่อนกิจกรรม หลังกิจกรรม และติดตามผล) โดยครั้งที่วัดนั้น เป็นตัวแปรภายในบุคคล (Within Subject) ทั้งนี้จะเห็นได้ว่า ไม่พบปฏิสัมพันธ์สองทางระหว่างครั้งที่วัด กลุ่ม และระดับการกระทำผิดอย่างมีนัยสำคัญทางสถิติ ( $F = 3.64, p = .058$ ) จึงทำการพิจารณาปฏิสัมพันธ์ต่อไป

จากผลการวิเคราะห์ปฏิสัมพันธ์สองทางจะเห็นได้ว่า ไม่พบปฏิสัมพันธ์สองทางอย่างมีนัยสำคัญทางสถิติระหว่าง ระดับการกระทำผิด กับ ครั้งที่วัด ( $F = 1.26, p = .283$ ) และ ระดับการกระทำผิดกับกลุ่ม ( $F = 4.13, p = .052$ ) จึงสรุปว่า ไม่พบปฏิสัมพันธ์ระหว่างระดับการกระทำผิดตัวแปรต้นอื่น ที่มีต่อทักษะชีวิตด้านการเห็นคุณค่าในตนเอง และสามารถวิเคราะห์ อิทธิพลหลัก

(Main Effect) ของระดับการกระทำผิดได้ต่อไป ทั้งนี้ ในการวิเคราะห์พบว่า มีปฏิสัมพันธ์สองทางระหว่าง ครั้งที่วัดกับกลุ่มที่มีต่อทักษะชีวิตด้านการเห็นคุณค่าในตนเองของกลุ่มตัวอย่างอย่างมีนัยสำคัญทางสถิติที่ระดับ .01 ( $F=24.16, p < .001, \eta^2 = .241$ ) ซึ่งหมายความว่า ความแตกต่างของคะแนนระหว่างกลุ่มให้การปรึกษา และกลุ่มผสมผสานกิจกรรมดนตรี ในแต่ละครั้งที่วัดไม่คงที่ สรุปว่าในส่วนของอิทธิพลหลักของระดับการกระทำผิดพบว่า ไม่มีอิทธิพลของระดับการกระทำผิดที่มีต่อทักษะชีวิตด้านการเห็นคุณค่าในตนเองอย่างมีนัยสำคัญทางสถิติ ( $F=1.90, p = .172$ ) หมายความว่า ผู้ร่วมวิจัยที่มีการกระทำผิดในระดับรุนแรง ไม่ได้มีระดับทักษะชีวิตแตกต่างจากกลุ่มที่มีระดับการกระทำผิดไม่รุนแรง

## 2. การตัดสินใจอย่างมีเหตุผล

ตาราง 10 ผลการวิเคราะห์ความแปรปรวนของระดับทักษะชีวิตด้านการตัดสินใจอย่างมีเหตุผลของกลุ่มตัวอย่างในกลุ่มการปรึกษาและกลุ่มผสมผสานกิจกรรมดนตรีในแต่ละครั้งของการวัด

แหล่งความแปรปรวน	df	SS	MS	F	p-Value	$\eta^2$
<b>ระหว่างบุคคล</b>						
- กลุ่ม	1	258.00	258.00	10.85	.002	.125
- ระดับการกระทำผิด	1	3.90	3.90	.16	.687	.002
- กลุ่ม x ระดับการกระทำผิด	1	25.31	25.31	1.06	.305	.014
- ความคลาดเคลื่อน (ระหว่างบุคคล)	76	1806.92	23.78			
<b>ภายในบุคคล</b>						
- ครั้งที่วัด	1.71	3336.63	1952.55	115.03	.000	.602
- ครั้งที่วัด x กลุ่ม	1.71	475.63	278.33	16.40	.000	.177
- ครั้งที่วัด x ระดับการกระทำผิด	1.71	1.23	0.72	.04	.939	.001
- ครั้งที่วัด x กลุ่ม x ระดับการกระทำผิด	1.71	13.90	8.13	.48	.590	.006
- ความคลาดเคลื่อน (ภายในบุคคล)	129.87	2204.60	16.97			

จากตาราง 10 แสดงการวิเคราะห์ความแปรปรวนแบบสองทางของระดับทักษะชีวิตด้านการตัดสินใจอย่างมีเหตุผล ระหว่างกลุ่มของผู้เข้าร่วมวิจัย (กลุ่มให้การปรึกษา และกลุ่มผสมผสานกิจกรรมดนตรี) ระดับการกระทำผิด (รุนแรง และไม่รุนแรง) และครั้งที่วัด (ก่อนกิจกรรม หลังกิจกรรม และติดตามผล) โดยครั้งที่วัดนั้นเป็นตัวแปรภายในบุคคล (Within Subject)

ทั้งนี้ จะเห็นได้ว่า ไม่พบปฏิสัมพันธ์สองทางระหว่างครั้งที่วัด กลุ่ม และระดับการกระทำผิดอย่างมีนัยสำคัญทางสถิติ ( $F = .48, p = .590$ ) จึงทำการพิจารณาปฏิสัมพันธ์ต่อไป

จากผลการวิเคราะห์ปฏิสัมพันธ์สองทางจะเห็นได้ว่า ไม่พบปฏิสัมพันธ์สองทางอย่างมีนัยสำคัญทางสถิติระหว่าง ระดับการกระทำผิด กับ ครั้งที่วัด ( $F = .04, p = .939$ ) และ ระดับการกระทำผิดกับกลุ่ม ( $F = 1.06, p = .305$ ) จึงสรุปว่า ไม่พบปฏิสัมพันธ์ระหว่างระดับการกระทำผิดตัวแปรต้นอื่น ที่มีต่อทักษะชีวิตด้านการตัดสินใจอย่างมีเหตุผล และสามารถวิเคราะห์ อิทธิพลหลัก (Main Effect) ของระดับการกระทำผิดได้ต่อไป ทั้งนี้ ในการวิเคราะห์พบว่าปฏิสัมพันธ์สองทางระหว่าง ครั้งที่วัดกับกลุ่มที่มีต่อทักษะชีวิตด้านการตัดสินใจอย่างมีเหตุผลของกลุ่มตัวอย่างอย่างมีนัยสำคัญทางสถิติที่ระดับ .01 ( $F=16.40, p < .001, \eta^2 = .177$ ) ซึ่งหมายความว่า ความแตกต่างของคะแนนระหว่างกลุ่มให้การศึกษา และกลุ่มผสมผสานกิจกรรมดนตรี ในแต่ละครั้งที่วัดไม่คงที่

สรุปว่าในส่วนของอิทธิพลหลักของระดับการกระทำผิดเห็นว่า ไม่พบอิทธิพลของระดับการกระทำผิดที่มีต่อทักษะชีวิตด้านการตัดสินใจอย่างมีเหตุผลอย่างมีนัยสำคัญทางสถิติ ( $F = .16, p = .687$ ) หมายความว่า ผู้ร่วมวิจัยที่มีการกระทำผิดในระดับรุนแรงไม่ได้มีระดับทักษะชีวิตไม่แตกต่างจากกลุ่มที่มีระดับการกระทำผิดไม่รุนแรง

### 3.ด้านการปฏิเสธและการต่อรอง

ตาราง 11 ผลการวิเคราะห์ความแปรปรวนของระดับทักษะชีวิตด้านการปฏิเสธและการต่อรองของกลุ่มตัวอย่างในกลุ่มการศึกษาและกลุ่มผสมผสานกิจกรรมดนตรีในแต่ละครั้งของการวัด

แหล่งความแปรปรวน	df	SS	MS	F	p-Value	$\eta^2$
<b>ระหว่างบุคคล</b>						
- กลุ่ม	1	88.90	88.90	4.16	.045	.052
- ระดับการกระทำผิด	1	1.33	1.33	.06	.803	.001
- กลุ่ม x ระดับการกระทำผิด	1	11.00	11.00	.51	.475	.007
- ความคลาดเคลื่อน (ระหว่างบุคคล)	76	1625.25	21.38			
<b>ภายในบุคคล</b>						
- ครั้งที่วัด	1.64	3869.43	2365.80	170.09	.000	.691
- ครั้งที่วัด x กลุ่ม	1.64	656.01	401.09	28.84	.000	.275
- ครั้งที่วัด x ระดับการกระทำผิด	1.64	50.31	30.76	2.21	.124	.028
- ครั้งที่วัด x กลุ่ม x ระดับการกระทำผิด	1.64	5.36	3.28	.24	.745	.003
- ความคลาดเคลื่อน (ภายในบุคคล)	124.30	1728.90	13.91			

จากตาราง 11 แสดงการวิเคราะห์ความแปรปรวนแบบสองทางของระดับทักษะชีวิตด้านการปฏิเสธและการต่อรอง ระหว่างกลุ่มของผู้เข้าร่วมวิจัย (กลุ่มการปรึกษา และกลุ่มผสมผสานกิจกรรมดนตรี) ระดับการกระทำผิด (รุนแรง และไม่รุนแรง) และครั้งที่วัด (ก่อนกิจกรรม หลังกิจกรรม และติดตามผล) โดยครั้งที่วัดนั้นเป็นตัวแปรภายในบุคคล (Within Subject) ทั้งนี้จะเห็นได้ว่า ไม่พบปฏิสัมพันธ์สามทางระหว่างครั้งที่วัด กลุ่ม และระดับการกระทำผิดอย่างมีนัยสำคัญทางสถิติ ( $F = .24, p = .745$ ) จึงทำการพิจารณาปฏิสัมพันธ์ต่อไป

จากผลการวิเคราะห์ปฏิสัมพันธ์สองทางจะเห็นได้ว่า ไม่พบปฏิสัมพันธ์สองทางอย่างมีนัยสำคัญทางสถิติระหว่าง ระดับการกระทำผิด กับ ครั้งที่วัด ( $F = 2.21, p = .124$ ) และระดับการกระทำผิดกับกลุ่ม ( $F = .51, p = .475$ ) จึงสรุปว่า ไม่พบปฏิสัมพันธ์ระหว่างระดับการกระทำผิด ตัวแปรต้นอื่น ที่มีต่อทักษะชีวิตด้านการปฏิเสธและการต่อรอง และสามารถวิเคราะห์ อิทธิพลหลัก (Main Effect) ของระดับการกระทำผิดได้ต่อไป ทั้งนี้ในการวิเคราะห์พบว่าไม่มีปฏิสัมพันธ์สองทางระหว่าง ครั้งที่วัดกับกลุ่มที่มีต่อทักษะชีวิตด้านการปฏิเสธและการต่อรองของกลุ่มตัวอย่างอย่างมีนัยสำคัญทางสถิติที่ระดับ .01 ( $F=28.84, p < .001, \eta^2 = .275$ ) ซึ่งหมายความว่า ความแตกต่างของคะแนนระหว่างกลุ่มการปรึกษา และกลุ่มผสมผสานกิจกรรมดนตรี ในแต่ละครั้งที่วัด ไม่คงที่ สรุปว่าในส่วนของอิทธิพลหลักของระดับการกระทำผิดเห็นว่า ไม่พบอิทธิพลของระดับการกระทำผิดที่มีต่อทักษะชีวิตด้านการปฏิเสธและการต่อรองอย่างมีนัยสำคัญทางสถิติ ( $F = .06, p = .803$ ) หมายความว่า ผู้ร่วมวิจัยที่มีการกระทำผิดในระดับรุนแรงไม่ได้มีระดับทักษะชีวิตไม่แตกต่างจากกลุ่มที่มีระดับการกระทำผิดไม่รุนแรง

#### 4. ด้านการจัดการกับอารมณ์

ตาราง 12 ผลการวิเคราะห์ความแปรปรวนของระดับทักษะชีวิตด้านการจัดการกับอารมณ์ของกลุ่มตัวอย่างในกลุ่มการปรึกษาและกลุ่มผสมผสานกิจกรรมดนตรีในแต่ละครั้งของกรวัด

แหล่งความแปรปรวน	df	SS	MS	F	p-Value	$\eta^2$
<b>ระหว่างบุคคล</b>						
- กลุ่ม	1	364.09	364.09	18.32	.000	.194
- ระดับการกระทำผิด	1	77.36	77.36	3.89	.052	.049
- กลุ่ม x ระดับการกระทำผิด	1	2.22	2.22	0.11	.739	.001
- ความคลาดเคลื่อน (ระหว่างบุคคล)	76	1510.67	19.88			
<b>ภายในบุคคล</b>						
- ครั้งที่วัด	1.78	2500.23	1404.42	100.89	.000	.570
- ครั้งที่วัด x กลุ่ม	1.78	355.66	199.78	14.35	.000	.159
- ครั้งที่วัด x ระดับการกระทำผิด	1.78	1.81	1.02	0.07	.911	.001
- ครั้งที่วัด x กลุ่ม x ระดับการกระทำผิด	1.78	36.81	20.68	1.49	.231	.019
- ความคลาดเคลื่อน (ภายในบุคคล)	135.30	1883.50	13.92			

จากตาราง 12 แสดงการวิเคราะห์ความแปรปรวนแบบสองทางของระดับทักษะชีวิตด้านการจัดการกับอารมณ์ ระหว่างกลุ่มของผู้เข้าร่วมวิจัย (กลุ่มการปรึกษา และกลุ่มผสมผสานกิจกรรมดนตรี) ระดับการกระทำผิด (รุนแรง และไม่รุนแรง) และครั้งที่วัด (ก่อนกิจกรรม หลังกิจกรรม และติดตามผล) โดยครั้งที่วัดนั้นเป็นตัวแปรภายในบุคคล (Within Subject) ทั้งนี้จะเห็นว่า ไม่พบปฏิสัมพันธ์สามทางระหว่างครั้งที่วัด กลุ่ม และระดับการกระทำผิดอย่างมีนัยสำคัญทางสถิติ ( $F = 1.49, p = .231$ ) จึงทำการพิจารณาปฏิสัมพันธ์ต่อไป

จากผลการวิเคราะห์ปฏิสัมพันธ์สองทางจะเห็นว่า ไม่พบปฏิสัมพันธ์สองทางอย่างมีนัยสำคัญทางสถิติระหว่าง ระดับการกระทำผิด กับ ครั้งที่วัด ( $F = .07, p = .911$ ) และระดับการกระทำผิดกับกลุ่ม ( $F = .11, p = .739$ ) จึงสรุปว่าไม่พบปฏิสัมพันธ์ระหว่างระดับการกระทำผิดตัวแปรต้นอื่น ที่มีต่อทักษะชีวิตด้านการจัดการกับอารมณ์ และสามารถวิเคราะห์ อิทธิพลหลัก (Main Effect) ของระดับการกระทำผิดได้ต่อไป ทั้งนี้ในการวิเคราะห์พบว่าไม่มีปฏิสัมพันธ์สองทางระหว่าง ครั้งที่วัดกับกลุ่มที่มีต่อทักษะชีวิตด้านการจัดการกับอารมณ์ของกลุ่มตัวอย่างอย่างมีนัยสำคัญทางสถิติที่ระดับ .01 ( $F=14.35, p < .001, \eta^2 = .159$ ) ซึ่งหมายความว่าความแตกต่างของ

คะแนนระหว่างกลุ่มได้รับการปรึกษา และกลุ่มที่ได้รับการผสมผสานกิจกรรมดนตรี ในแต่ละครั้งที่วัดไม่คงที่

สรุปว่าในส่วนของอิทธิพลหลักของระดับการกระทำผิดเห็นว่า ไม่พบอิทธิพลของระดับการกระทำผิดที่มีต่อทักษะชีวิตด้านการจัดการกับอารมณ์อย่างมีนัยสำคัญทางสถิติ ( $F= 3.89$ ,  $p = .052$ ) หมายความว่า ผู้ร่วมวิจัยที่มีการกระทำผิดในระดับรุนแรงไม่ได้มีระดับทักษะชีวิตไม่แตกต่างจากกลุ่มที่มีระดับการกระทำผิดไม่รุนแรง

ตอนที่ 5 เปรียบเทียบผลการคะแนนทักษะชีวิตระหว่างกลุ่มให้การปรึกษาหลังหยุดการทดลองไปแล้ว 1 เดือน

ตาราง 13 ผลการเปรียบเทียบค่าเฉลี่ยรายคู่ของคะแนนทักษะชีวิตของผู้เข้าร่วมวิจัยในกลุ่มได้รับการปรึกษา จำแนกตามครั้งของการวัด

ครั้งของการวัด		ก่อนกิจกรรม	หลังกิจกรรม	ติดตามผล
	$\bar{X}$	223.87	240.07	239.97
ก่อนกิจกรรม	223.87			
หลังกิจกรรม	240.07	16.20**		
ติดตามผล	239.97	16.10**	-0.10	

หมายเหตุ \*\* หมายถึงมีนัยสำคัญทางสถิติที่ระดับ .01

จากตาราง 13 จะเห็นได้ว่าคะแนนทักษะชีวิตในแต่ละระยะของการทดลองมีความแตกต่างกัน โดยคะแนนของสมาชิกในกลุ่มการปรึกษาก่อนกิจกรรมแตกต่างจากคะแนนหลังกิจกรรม และระยะติดตามผล อย่างมีนัยสำคัญที่ระดับ .01 หมายความว่า เมื่อผู้เข้าร่วมวิจัยได้รับการปรึกษาแล้วจะมีทักษะชีวิตทั้งในช่วงหลังทำกิจกรรม และระยะติดตามผลแตกต่างจากก่อนทำกิจกรรม อย่างไรก็ตามทักษะชีวิตในช่วงหลังกิจกรรมกับช่วงติดตามผลไม่มีความแตกต่างกัน

ตาราง 14 ผลการเปรียบเทียบค่าเฉลี่ยรายคู่ของคะแนนทักษะชีวิตของผู้เข้าร่วมวิจัยในกลุ่ม  
ผสมผสานกิจกรรมดนตรี จำแนกตามครั้งของการวัด

ครั้งของการวัด	$\bar{X}$	ก่อนกิจกรรม	หลังกิจกรรม	ติดตามผล
		224.00	268.37	267.77
ก่อนกิจกรรม	224.00			
หลังกิจกรรม	268.37	44.37**		
ติดตามผล	267.77	43.77**	-0.60	

หมายเหตุ \*\* หมายถึงมีนัยสำคัญทางสถิติที่ระดับ .01

จากตาราง 14 จะเห็นได้ว่า คะแนนทักษะชีวิตในแต่ละระยะของการทดลองมีความแตกต่างกัน โดยคะแนนของสมาชิกในกลุ่มผสมผสานกิจกรรมดนตรีก่อนกิจกรรมแตกต่างจากคะแนนแตกต่างจากหลังกิจกรรม และระยะติดตามผล อย่างมีนัยสำคัญที่ระดับ .01 หมายความว่า เมื่อผู้เข้าร่วมวิจัย กลุ่มผสมผสานกิจกรรมดนตรีแล้วจะมีทักษะชีวิตทั้งในช่วงหลังทำกิจกรรม และระยะติดตามผลแตกต่างจากก่อนทำกิจกรรม อย่างไรก็ตามทักษะชีวิตในช่วงหลังกิจกรรมกับช่วงติดตามผลไม่มีความแตกต่างกัน