

# บทที่ 1

## บทนำ

### 1. ความเป็นมาของปัญหาและปัญหา

ท่ามกลางความเจริญทางด้านเทคโนโลยีที่ทันสมัยในยุคโลกาภิวัตน์ ได้ที่เข้ามาสัมผัสกับชีวิตของประชากรไทยทั้งทางบวกและทางลบในทุกภูมิภาคของประเทศที่แม้จะทำให้ชีวิตความเป็นอยู่ของประชากรสุขสบายขึ้น แต่ก็มิใช่พลังการสร้างสรรค์ของไทยให้เข้มแข็ง เพราะจากตัวชี้วัดทางอ้อมของความสุขสบายที่แฝงด้วยปัญหาซับซ้อนทางสังคม พบว่าประชากรในสังคมไทยปัจจุบันหลายกลุ่มอาชีพ หลายกลุ่มชน เล็ก ใหญ่ หลายครอบครัว ทั้งสภาพเมืองเล็กเมืองใหญ่ กับปัญหาเก่าปัญหาใหม่รอบข้าง ที่ต้องป้องกัน ปรามปราม ป้องกัน แก้ไข พื้นฟูบำบัดสุขภาพจิต สุขภาพกาย อาทิเช่น ปัญหาความรุนแรงทางอารมณ์ ความยากจน ความขัดแย้งในครอบครัว เด็กเร่ร่อนจรจัด เด็กและเยาวชนใช้ความรุนแรง ยาเสพติด ซึ่งปัญหาเหล่านี้ล้วนเป็นรากเหง้าของปัญหาทางสังคมไทยที่เกิดขึ้นจากการเปลี่ยนผ่านจากความเป็นอยู่ดั้งเดิมไปสู่ความทันสมัย ทำให้วิถีชีวิตแนวคิด พฤติกรรมของมนุษย์ยุคใหม่ในสังคมเดิมต้องเปลี่ยนแปลงการดำเนินชีวิต มีผลต่อกลุ่มบุคคลต่างๆ ในแต่ละช่วงวัยเปลี่ยนพฤติกรรม หรือต่อต้านแนวคิดแบบดั้งเดิม ละทิ้งความเชื่อ ละทิ้งวัฒนธรรมประเพณี หลงผิดสร้างค่านิยมใหม่ จนกลายเป็นการทำลายทั้งทางด้านสุขภาพกายและสุขภาพจิตของประชากรทั้งทางตรงและทางอ้อม ซึ่งเป็นอุปสรรคต่อการพัฒนาประเทศ โดยเฉพาะปัญหา ยาเสพติด (ชานินทร์ ทรัพย์วิเชียร, 2551 : 1)

ปัญหา ยาเสพติด ได้เข้าสู่สังคมไทยมาเป็นเวลานานและนับวันจะทวีความรุนแรงขึ้น จากสถิติการจับกุมคดียาเสพติดที่เข้าสู่ระบบบังคับบำบัดระหว่างปีงบประมาณ 2546-2550 พบว่ามีสถิติผู้เสพเพิ่มมากขึ้น จากจำนวน 6,280 คน เป็นจำนวน 48,895 คน (กรมคุมประพฤติ, 2550 : 3) สอดคล้องกับการประเมินสถานการณ์ยาเสพติดของสำนักงานป้องกันและปราบปรามยาเสพติด ภาค 9 พบว่า สถานการณ์ยาเสพติดมีแนวโน้มสูงขึ้นหลังประกาศสงครามกับยาเสพติด เมื่อ พ.ศ. 2546 พบว่าผู้ค้าและผู้เสพยาเสพติดประเภทต่างๆ ทั้งกลุ่มเก่าและกลุ่มใหม่เกิดขึ้นตลอดเวลา จากจำนวนผู้เสพที่เข้ารับการรักษา มีผู้เสพรายใหม่ประมาณ ร้อยละ 16.8 รายเก่าประมาณ ร้อยละ 83.2 ทั้งนี้เป็นผู้เสพซ้ำประมาณร้อยละ 21.2 และจากจำนวนผู้ค้าที่ถูกจับกุม พบว่า มีผู้ค้ารายใหม่ประมาณ ร้อยละ 71 รายเก่าประมาณร้อยละ 29 (สำนักงานป้องกันและปราบปรามยาเสพติด ภาค 9, 2550 : 2) นอกจากนี้กับข้อมูลสำนักงานคณะกรรมการ ระบุว่าแนวโน้มสถานการณ์ยาเสพติดมีแนวโน้มสูงขึ้น โดยในปี พ.ศ. 2552 มีผู้ติดยาเสพติดจำนวน 570,000 คน เพิ่มขึ้นจากปี

พ.ศ. 2546 ร้อยละ 26 ซึ่งส่วนใหญ่ร้อยละ 80 เป็นผู้สพรายใหม่ ดังนั้นรัฐบาลทั้งหน่วยงานหรือองค์กรที่เกี่ยวข้องต่างได้พยายามแก้ปัญหาดังกล่าวนี้ แต่ก็ยังไม่สามารถที่จะแก้ปัญหานี้ให้หมดไปได้ ที่เป็นเช่นนี้เนื่องจากปัญหายาเสพติดเป็นปัญหาที่มีความสลับซับซ้อน และเปลี่ยนแปลงไปตลอดเวลาไม่ว่าจะเป็นวัตถุประสงค์ของการเสพยา ดัวยา กระบวนการค้ายาเสพติด และตัวผู้เสพ ซึ่งเปลี่ยนแปลงไปตามสภาพสังคม โดยเฉพาะการที่บุคคลติดยาเสพติดนั้นเป็นปัญหาที่สลับซับซ้อนและมีปัจจัยหลายอย่างที่เกี่ยวข้อง การทำความเข้าใจว่าเหตุใดบุคคลจึงติดยาเสพติดจึงต้องพิจารณาทั้งตัวผู้เสพและสิ่งแวดล้อม

ปัจจัยที่ทำให้ยาเสพติดยังคงมีแนวโน้มการเสพเพิ่มขึ้น เนื่องจากปัจจุบันสังคมไทยได้เข้าสู่การพัฒนาประเทศแบบทุนนิยมเน้นความเจริญทางวัตถุจึงทำให้สถาบันพื้นฐานที่สำคัญของสังคมกล่าวคือ สถาบันครอบครัวมีการเปลี่ยนแปลงเป็นสภาพครอบครัวที่ปรับตัวเป็นครอบครัวเดี่ยวมากขึ้น บิดามารดาไม่ได้ทำหน้าที่ครอบครัวอย่างสมบูรณ์ในทุกด้าน แต่สภาพครอบครัวในปัจจุบันมุ่งเน้นการทำหน้าที่ด้านการหารายได้มากกว่าการดูแลเอาใจใส่ อบรมขัดเกลาให้สมาชิกได้เรียนรู้กฎเกณฑ์ของสังคม เยาวชนขาดการดูแลทั้งจากบิดามารดาและเครือญาติ สภาพครอบครัวมีความแตกแยกมากขึ้น ขาดความรักและความอบอุ่น ขาดความมั่นคงทางอารมณ์ ปรับตัวเข้าสู่สังคมไม่ได้ ครอบครัวจึงนับว่าเป็นปัจจัยที่สำคัญอย่างยิ่งที่จะป้องกันหรือผลักดันสมาชิกให้เข้าสู่วงจรของยาเสพติด

ครอบครัวที่มีปัญหาย่อมผลักดันให้วัยรุ่นเข้าไปสู่การใช้ยาเสพติดได้ง่าย นอกจากครอบครัวและกลุ่มเพื่อนแล้วสภาพแวดล้อมที่พื้กออาศัยก็มีอิทธิพลอย่างยิ่งต่อพฤติกรรมของมนุษย์ โสภภ ชูพิกุลชัย ชปิลมันน์ และคณะ (2533) ศึกษาการแพร่ระบาดของการติดยาเสพติดในเด็กและเยาวชนย่านชุมชนแออัด ศึกษาเฉพาะกรณีในเขตกรุงเทพมหานคร พบว่าที่อยู่อาศัยของเด็กและเยาวชนมีความสัมพันธ์กับชนิดของยาเสพติดอย่างมีนัยสำคัญทางสถิติ ซึ่งสอดคล้องกับ อภนิษฐ์ จำวีระ (2546) ศึกษาปัจจัยทางสังคมที่มีผลต่อการเสพยาเสพติดของนักเรียนในสถานศึกษา พบว่านักเรียนที่ติดยาเสพติดมีความเห็นว่าสาเหตุของการติดยาเสพติดเนื่องมาจากในชุมชนมีการแพร่ระบาดของยาเสพติดมาก ง่ายต่อการซื้อและไม่มีการดำเนินการปราบปรามแก้ไข ปัญหาการแพร่ระบาดนอกจากนี้มนตรี บุณนาค (2542) พบว่า ปัจจัยที่สัมพันธ์กับพฤติกรรมกระทำความผิดในคดียาเสพติด ได้แก่ ลักษณะสภาพแวดล้อมของที่อยู่อาศัยเป็นชุมชนแออัดที่มีการเสพและจำหน่ายยาเสพติด

จากรายงานผลการสำรวจภาวะสังคมไทยพบว่าในกลุ่มนักศึกษามีคุณธรรมต่ำกว่ากลุ่มอาชีพอื่นๆ และกลุ่มนักศึกษามีระดับคุณธรรมด้านความมีสติสัมปชัญญะ ความซื่อสัตย์สุจริตและความมีวินัยต่ำกว่าคะแนนเฉลี่ยภาพรวมของคุณธรรมแต่ละด้าน ความเห็นแก่ตัวและขาดลักษณะ

ที่เป็นจิตสาธารณะ อีกทั้งยังมีความเชื่อในอำนาจตนเองในทางที่ผิดหลายด้าน สืบเนื่องมาจากวัยรุ่นส่วนใหญ่มีทัศนคติสำคัญและการเชื่ออำนาจในตนเองในทางที่ผิด เชื่อว่าการใช้ยาเสพติดเป็นสิ่งที่ไม่ผิด ไม่ได้ทำให้ใครเดือดร้อน จึงทำให้เกิดเป็นปัญหาใหญ่ในสังคมปัจจุบัน ที่ทุกฝ่ายต้องเร่งแก้ต่อไป (บุญทิพย์ สิริธรรังศรี, 2537 : 15)

จังหวัดนครราชสีมา นับเป็น 1 ใน 14 จังหวัดภาคใต้ เป็น 1 ใน 3 จังหวัดชายแดนใต้ที่มีปัญหาการแพร่ระบาดของยาเสพติดหลายประเภท ซึ่งนับวันยิ่งทวีการแพร่ระบาดมากขึ้น อาทิ กัญชา ใบกระท่อม ยาแอมเฟตามีน (ยาบ้า) สารระเหย ยาแก้ไอ ตามลำดับ ยาเสพติดเหล่านี้ได้แพร่ระบาดเข้าไปในสังคมกลุ่มเด็กและเยาวชน ที่ถือเป็นกลุ่มเสี่ยงที่มีภาวะการเสี่ยงสูง ส่งผลกระทบต่อวิถีชีวิต การศึกษา การเจริญวัยของเด็กและเยาวชน หรือกลุ่มเด็กวัยรุ่น ซึ่งเป็นวัยที่ขาดจิตสำนึกหลงผิด มีค่านิยมแบบผิด เลียนแบบ มีความเชื่อในอำนาจของตนเองแบบคิดหลงผิด เป็นปัญหาทางครอบครัวและสังคมแวดล้อมทั้งของเด็กและเยาวชน หรือครอบครัวผู้ปกครองของเด็กวัยรุ่น และเยาวชนเหล่านั้น ซึ่งปัญหาเหล่านี้จึงควรได้รับความร่วมมือจากครอบครัว ผู้ปกครอง ผู้ดูแลเด็ก หรือเด็กวัยรุ่นและเยาวชนจากภาคประชาชน ให้ความร่วมมือแก้ไขไปพร้อมกับภาครัฐ โดยเจ้าพนักงานผู้รับผิดชอบของแต่ละหน่วยงานภาครัฐ ทั้งนี้ โดยเฉพาะสถานพินิจและคุ้มครองเด็กและเยาวชนของจังหวัดนครราชสีมา ผู้รับผิดชอบงานสงเคราะห์พินิจและคุ้มครองเด็กและเยาวชนที่ต้องรับทั้งบทบาทและหน้าที่อบรมดูแล ให้กำลังใจ ฝึกอาชีพ แก้ไขพฤติกรรมหลังถูกกักกัน ก่อนออกพ้นการกักขังปล่อยตัว หรือต้องให้กำลังใจในการรักษาบำบัดฟื้นฟูสุขภาพจิต สุขภาพการทั้งในระหว่างการควบคุมขัง ระหว่างกักกันในสถานพินิจฯ ที่มีกรอบจำกัดในการปฏิบัติงานตามระยะเวลาของคำพิพากษาเท่านั้น ไม่สามารถติดตามผลภายหลังการปล่อยตัวผู้กระทำผิด เว้นแต่ผู้ปกครองเด็กหรือเด็กวัยรุ่นและเยาวชนจะให้ความสนใจ เพิ่มความรักให้กำลังใจกับบุตร กับผู้ได้ปกครองดูแลอย่างจริงจังอีกช่องทางหนึ่ง ที่จะต้องสืบสานต่อกัน ร่วมใจในการติดตามดูแลพฤติกรรมของเด็กหรือเด็กวัยรุ่นหรือเยาวชนเหล่านั้นต่อไป จากข้อมูลในตารางที่ 1 สะท้อนให้เห็นเด็กวัยรุ่นที่ติดยาเสพติดของสถานพินิจและคุ้มครองเด็กและเยาวชนจังหวัดนครราชสีมา

ตารางที่ 1 ข้อมูลเด็กวัยรุ่นที่ติดยาเสพติดของสถานพินิจและคุ้มครองเด็กและเยาวชน  
จังหวัดนครราชสีมา ตั้งแต่เดือนมกราคม – มิถุนายน 2552

เพศ	อายุ (ปี)		ประเภทข้อหา				ประเภทยาเสพติด		
	ชาย	หญิง	10-14	15-18	เสพ	ครอบครอง		เสพครอบครอง	จำหน่าย
	4			4		1	2	1	เฮโรอีน, ฟีน, กัญชาสด
	31	2	1	30		29	1	1	กัญชาแห้ง
	23		2	23	3	13		9	ยาบ้า, สารระเหย
	23		1	22		18	1	4	พืชกระท่อม
	4	1	1	4		1		4	ยาแก้ไอ
	13			13		8		5	วัตถุออกฤทธิ์ประเภท 4
	1			1				1	ยาไอซ์
	3		1	2	2	1			ยาเสพติดอื่น ๆ (มอร์ฟีน)
<b>102</b>	<b>3</b>	<b>6</b>	<b>99</b>	<b>5</b>	<b>71</b>	<b>4</b>	<b>25</b>	<b>รวม</b>	

ที่มา : สำนักงาน ป.ป.ส. 008

จากข้อมูลข้างต้นจะเห็นได้ว่าเด็กวัยรุ่นที่ติดยาเสพติดมีจำนวนมาก โดยเฉพาะเด็กวัยรุ่นชาย จะเห็นได้ว่าการติดยาเสพติดเพิ่มมากขึ้น ด้วยเหตุการณ์ทางสังคมที่ประจักษ์ ผู้วิจัยจึงให้ความสำคัญ และมีความสนใจที่จะศึกษาถึง จิตสาธารณะและความเชื่ออำนาจในตนเองของเด็กวัยรุ่นที่ติดยาเสพติด เพื่อจะได้เป็นพื้นฐานในการเข้าใจและเสริมสร้างจิตสาธารณะและความเชื่ออำนาจในตนเองของเด็กวัยรุ่น เพื่อให้เกิดผลที่เป็นรูปธรรมในการปฏิบัติด้วยความสมัครใจที่เป็นประโยชน์ต่อตนเองและสังคมต่อไป

## 2. เอกสารและงานวิจัยที่เกี่ยวข้อง

เอกสารและงานวิจัยที่เกี่ยวข้องกับงานวิจัยเรื่อง จิตสาธารณะและความเชื่ออำนาจในตนเองของผู้ที่ติดยาเสพติดของสถานพินิจและคุ้มครองเด็กและเยาวชนจังหวัดนครราชสีมา ผู้วิจัยได้ศึกษาค้นคว้าและนำเสนอตามลำดับข้อดังต่อไปนี้

1. เอกสารและงานวิจัยที่เกี่ยวข้องกับจิตสาธารณะ
  - 1.1 ความหมายของจิตสาธารณะ
  - 1.2 ความสำคัญของจิตสาธารณะ
  - 1.3 ปัจจัยที่มีอิทธิพลต่อจิตสาธารณะ

- 1.4 การพัฒนาจิตสาธารณะ
- 1.5 งานวิจัย
2. เอกสารและงานวิจัยที่เกี่ยวข้องกับความเชื่ออำนาจในตนเอง
  - 2.1 แนวคิดและทฤษฎีพื้นฐาน
  - 2.2 ความหมายของความเชื่ออำนาจในตนเอง
  - 2.3 ลักษณะของผู้ที่มีความเชื่ออำนาจในตนเอง
  - 2.4 ประเภทของความเชื่อในการควบคุมตนเอง
  - 2.5 งานวิจัย
3. เอกสารและงานวิจัยที่เกี่ยวข้องกับยาเสพติด
  - 3.1 ความหมายของยาเสพติด
  - 3.2 ประเภทของยาเสพติด
  - 3.3 วิธีการเสพยาเสพติด
  - 3.4 ยาเสพติดที่แพร่ระบาดในประเทศไทย
  - 3.5 สาเหตุของการติดยาเสพติด
  - 3.6 โทษ/โทษภัย ของยาเสพติด
  - 3.7 วิธีสังเกตอาการผู้ติดยาเสพติด
  - 3.8 การบำบัดรักษาผู้ติดยาเสพติด
  - 3.9 ภัยรุมกับยาเสพติด
  - 3.10 งานวิจัย

## 1. เอกสารและงานวิจัยที่เกี่ยวข้องกับจิตสาธารณะ

### 1.1 ความหมายของจิตสาธารณะ

คำว่า “จิตสาธารณะ” แปลเป็นภาษาอังกฤษว่า Public Mind จากการประมวลศึกษา ค้นคว้าพบคำที่มีความหมายใกล้เคียงกับจิตสาธารณะ อาทิเช่น Public Consciousness, Public Self - Consciousness และ Public Mind โดยเฉพาะ Public Mind ในต่างประเทศใช้ในความหมายที่เหมือนกับการแสดงความคิดเห็น คือ Public Opinion (Bowman, Karlyn : 2001; Price, Jammie, 2000; Kvashis, V.E.& Vale, Michel, 1999; Flanagan, Timothy J : 1996)

ชาย โพรทิสตา (2540 : 14 – 15) กล่าวว่า หมายถึง คุณลักษณะทางจิตใจของบุคคล เกี่ยวกับการมองเห็นคุณค่าหรือการให้คุณค่าแก่การมีปฏิสัมพันธ์ทางสังคมและสิ่งต่างๆ ที่เป็นสิ่ง

สาธณะที่ไม่มีผู้ใดผู้หนึ่งเป็นเจ้าของ หรือเป็นสิ่งที่คนในสังคมเป็นเจ้าของร่วมกัน เป็นสิ่งที่สามารถสังเกตได้จากความรู้สึกนึกคิดหรือการกระทำที่แสดงออกมา โดยพิจารณาจากความรู้ความเข้าใจหรือพฤติกรรมที่แสดงออกใน 3 องค์ประกอบ

**องค์ประกอบที่ 1** คือ การหลีกเลี่ยงการใช้หรือการกระทำที่จะทำให้เกิดความชำรุดเสียหายต่อส่วนรวมที่ใช้ประโยชน์ร่วมกันของกลุ่ม กำหนดตัวชี้วัดจาก

1. การดูแลรักษาของส่วนรวม ใช้ของส่วนรวมแล้วเก็บเข้าที่
2. ลักษณะการใช้ของส่วนรวม รู้จักใช้ของส่วนรวมอย่างประหยัดและทะนุถนอม

**องค์ประกอบที่ 2** คือ การถือเป็นหน้าที่ที่จะมีส่วนร่วมในการดูแลรักษาของส่วนรวมในวิสัยที่ตนสามารถทำได้ กำหนดตัวชี้วัดจาก

1. การทำตามหน้าที่ที่ได้รับมอบหมายเพื่อส่วนรวม
2. การรับอาสาที่จะทำบางอย่างเพื่อส่วนรวม

**องค์ประกอบที่ 3** คือ การเคารพสิทธิในการใช้ของส่วนรวมที่เป็นประโยชน์ร่วมกันของกลุ่ม กำหนดตัวชี้วัดจาก

1. การไม่ยึดครองของส่วนรมนั้นมาเป็นของตนเอง
2. การเปิดโอกาสให้ผู้อื่นได้สามารถใช้ของส่วนรมนั้น

#### จิตสาธารณะเพื่อส่วนรวม

จิตสำนึกเพื่อส่วนรมนั้นสามารถกระทำได้ โดยมีแนวทางเป็น 2 ลักษณะดังนี้

1. โดยการกระทำของตนเอง ต้องมีความรับผิดชอบต่อตนเอง เพื่อไม่ให้เกิดผลกระทบและเกิดความเสียหายต่อส่วนรวม

2. มีบทบาทช่วยสังคมในการรักษาประโยชน์ของส่วนรวม เพื่อแก้ปัญหาสร้างสรรค์สังคม ซึ่งถือว่าเป็นความรับผิดชอบต่อตนเองและสังคม

พจนานุกรม ฉบับราชบัณฑิตยสถาน พ.ศ. 2542 (2546) ไม่ได้ให้ความหมายของจิตสาธารณะ ไว้โดยตรง ฉะนั้น คำว่า จิตสาธารณะจึงเป็นคำผสม 2 คำ คือ จิต + สาธณะ จิต แปลว่า “ใจ, สิ่งที่มีหน้าที่รู้คิดและนึกควง” และสาธณะ แปลว่า “เพื่อประชาชนทั่วไป เช่น สวนสาธารณะ โทรศัพท์สาธารณะ บ่อน้ำสาธารณะ ทั่วไป” ฉะนั้น เมื่อรวมกัน จิตสาธารณะ จึงแปลความได้ว่า คือ คุณลักษณะทางจิตใจของบุคคลที่มองเห็นว่าคนในสังคมเป็นเจ้าของร่วมกัน

ยุทธนา วรณปิติกุล (2542 : 181 – 183) กล่าวว่าจิตสาธารณะ คือ การแสดงออกถึงความรับผิดชอบต่อส่วนรวม

หฤทัย อัจจุ (2544 : 103 – 104) กล่าวว่าจิตสาธารณะ คือ ความปรารถนาที่จะช่วยแก้ปัญหาให้แก่ผู้อื่นหรือสังคม

ลัดดาวัลย์ เกษมเนตร (2546 : 2 – 3) กล่าวว่าจิตสาธารณะ คือ การปลูกฝังจิตใจให้บุคคล มีความรับผิดชอบต่อตนเองและสังคม เป็นการสร้างคุณธรรมจริยธรรม ซึ่งเป็นเรื่องที่เกิดจากภายใน “จิตสาธารณะ” เป็นสิ่งหนึ่งที่มีความสำคัญในการปลูกจิตสำนึกให้คนรู้จักเสียสละ ร่วมแรงร่วมใจ มีความร่วมมือในการทำประโยชน์เพื่อส่วนรวม ช่วยลดปัญหาที่เกิดขึ้นในสังคม ช่วยกันพัฒนาคุณภาพชีวิต เพื่อเป็นหลักการในการดำเนินชีวิต ช่วยแก้ปัญหาและสร้างสรรค์ให้เกิดประโยชน์สุขแก่สังคม

อมรรัตน์ เจริญชัย (2550 : 44) กล่าวว่า จิตสาธารณะ หมายถึง การประพฤติตนทั่วๆไปทำให้ตนเอง ครอบครัว และสังคมมีความสุข รวมทั้งการแสดงความห่วงใยต่อสังคม ตลอดจนจนผลกระทบของการปฏิบัติตนของบุคคลที่มีต่อสังคมและสิ่งแวดล้อม ถ้าทำสิ่งใดแล้วเกิดความเสียหายแก่ส่วนรวม ไม่ควรทำ การทิ้งขยะลงแม่น้ำลำคลองทำให้น้ำเน่าเหม็น ทำให้ปลาตาย คนอยู่ใกล้ น้ำต้องลำบาก บ้านเมืองหมดความสวยงาม ถ้าทิ้งเศษอาหารไว้ตามพื้น จะเน่าเหม็นเป็นอาหารของแมลง เป็นที่เพาะแมลงให้มากขึ้น ทำความรำคาญไปทั่วและทำให้เกิดเชื้อโรค ขาดความรับผิดชอบต่อสังคม

จากความหมายที่กล่าวมาสรุปได้ว่า จิตสาธารณะ คือ การสำนึกและรู้สึกทางด้านจิตใจของบุคคลที่มีความรับผิดชอบต่อตนเอง สังคม สิ่งแวดล้อม รู้จักเสียสละ ร่วมแรงร่วมใจ มีความร่วมมือในการทำประโยชน์เพื่อส่วนรวม ช่วยลดปัญหาที่เกิดขึ้นในสังคม ช่วยกันพัฒนาคุณภาพชีวิต ช่วยแก้ปัญหาและสร้างสรรค์ให้เกิดประโยชน์สุขแก่สังคม

## 1.2 ความสำคัญของจิตสาธารณะ

การที่คนมาอยู่ร่วมกันเป็นสังคม ย่อมต้องมีความสัมพันธ์ในรูปแบบการพึ่งพาอาศัยกัน การที่คนในสังคมขาดจิตสาธารณะนั้น จะมีผลกระทบต่อบุคคล ครอบครัว องค์กร อีกทั้งยังมีผลกระทบต่อชุมชน ระดับประเทศ และระดับโลก

ไพบุลย์ วัฒนศิริธรรม และสังคม สัจจร (2543 : 22 – 29) กล่าวว่าจิตสาธารณะที่ส่งผลกระทบดังนี้

**ผลกระทบต่อบุคคล** ทำให้เกิดปัญหา คือ

1. สร้างความเดือดร้อนให้กับตนเอง
2. สร้างความเดือดร้อนให้กับคนอื่น

**ผลกระทบระดับครอบครัว** ทำให้เกิดปัญหา คือ

1. ความสามัคคีในครอบครัวลดน้อยลง

## 2. การแก่งแย่ง ทะเลาะเบาะแว้งภายในครอบครัว

### ผลกระทบระดับองค์กร ทำให้เกิดปัญหา

1. การแบ่งพรรคแบ่งพวกภายในองค์กร
2. ความเห็นแก่ตัว แก่งแย่งชิงดีชิงเด่น
3. การเบียดเบียนสมบัติขององค์กรเป็นสมบัติส่วนตัว
4. องค์กรไม่ก้าวหน้า ประสิทธิภาพและคุณภาพของงานลดลง

### ในระดับชุมชน ทำให้เกิดปัญหา คือ

1. ชุมชนอ่อนแอ ขาดการพัฒนา เพราะต่างคนต่างอยู่ สภาพชุมชน มีสภาพ เช่นไร ก็ยังคงเป็นเช่นนั้น ไม่เกิดการพัฒนา และยิ่งนานไปก็ยิ่งเสื่อมทรุดลง
2. อาชญากรรมในชุมชนอยู่ในระดับสูง
3. ขาดศูนย์รวมจิตใจ ขาดผู้นำที่นำไปสู่การแก้ปัญหา เพราะคนในชุมชนมองปัญหาของตัวเองเป็นเรื่องใหญ่ ขาดคนอาสาพัฒนา เพราะกลัวเสียทรัพย์กลัวเสียเวลา หรือกลัวเป็นที่ครหาจากบุคคลอื่น

### ในระดับชาติ ถ้าบุคคลในชาติขาดจิตสาธารณะจะทำให้เกิด

1. วิกฤตการณ์ภายในประเทศบ่อยครั้ง และแก้ปัญหาไม่ได้ เกิดการเบียดเบียนทำลายทรัพยากรและสมบัติที่เป็นของส่วนรวม
2. ประเทศชาติอยู่ในสภาพล้าหลัง เนื่องจากขาดพลังของคนในสังคม เมื่อผู้นำประเทศนำมาตรการใดออกมาใช้ ก็จะไม่ได้ผล เพราะไม่ได้รับความร่วมมือจากประชาชน
3. เกิดการแบ่งพรรคแบ่งพวก เกิดการแก่งแย่งแข่งขัน เห็นแก่ประโยชน์กลุ่มของตนและพวกพ้อง เกิดการทุจริตคอร์รัปชัน

### ในระดับโลก ถ้าบุคคลขาดจิตสาธารณะ จะทำให้เกิดการเอาเปรียบระหว่างประเทศ ทำให้เกิดปัญหาในระดับต่างๆ ดังนี้

1. เกิดการสะสมอาวุธกันระหว่างประเทศเพราะขาดความไว้วางใจซึ่งกันและกัน กลัวประเทศอื่นจะโจมตี จึงต้องมีอาวุธที่รุนแรง มีอานุภาพในการทำลายสูงไว้ในครอบครองเพื่อข่มขู่ประเทศอื่นและเมื่อมีปัญหาเกิดขึ้นก็มักมีแนวโน้มในการใช้ความรุนแรงของแสนยานุภาพทางการสงคราม ในการตัดสินปัญหา



2. เกิดการก่อกวน แกร่งแย่งหรือครอบงำทางการค้าระหว่างประเทศ พยายามทุกวิถีทาง เพื่อให้เกิดการได้เปรียบทางการค้าทำให้ประเทศด้อยกว่าขาดโอกาสในการพัฒนาประเทศของตน

3. เกิดการรังเกียจเหยียดหยามคนต่างเชื้อชาติ ต่างเผ่าพันธุ์ หรือต่างท้องถิ่น มองชนชาติอื่นๆ เผ่าพันธุ์อื่นว่ามีความเจริญหรือมีศักดิ์ศรีด้อยกว่าเชื้อชาติและเผ่าพันธุ์ของตนเอง ถูกดูหรือเป็นปฏิปักษ์ต่อชาติอื่น

จากความสำคัญของการมีจิตสาธารณะ ถ้าสามารถปลูกฝัง ส่งเสริม หรือพัฒนาให้เด็กมีจิตสำนึกสาธารณะ ด้วยวิธีการต่างๆ จะทำให้เด็กมีจิตใจที่เห็นแก่ประโยชน์ส่วนรวม ไม่เห็นแก่ประโยชน์ส่วนตัว อาสาดูแลรับผิดชอบสมบัติส่วนรวม มีการใช้อย่างสมบัติของส่วนรวมอย่างเห็นคุณค่า ใช้อย่างทะนุถนอม รู้จักการแบ่งปันโอกาสในการใช้ของส่วนรวมให้ผู้อื่น เมื่อเจริญเติบโตเป็นผู้ใหญ่ ปัญหาที่เกิดการเอาเปรียบคนอื่น ปัญหาการทำลายสาธารณะสมบัติต่างๆ จะลดลง การเห็นแก่ประโยชน์ส่วนตัว และประโยชน์พวกพ้องก็จะลดน้อยลง และจะนำมาสู่สังคมที่พัฒนาขึ้น

จิตสาธารณะเป็นความรับผิดชอบซึ่งเกิดจากภายใน คือ ความรู้สึกนึกคิด จิตใจดี สำนึก ตลอดจนคุณธรรม จริยธรรม ซึ่งอยู่ในจิต และส่งผลการสู่การกระทำภายนอกปัญหาต่างๆ ที่เกิดขึ้น จะเห็นว่าเกิดจากการขาดจิตสำนึกของคนส่วนรวมในสังคมเป็นสำคัญ อาทิเช่น

1. ปัญหายาเสพติด ซึ่งเกิดจากความเห็นแก่ตัวของผู้ชาย ไม่นึกถึงปัญหาที่จะเกิดขึ้นต่อไปกับสังคม

2. ปัญหามลพิษต่างๆ ที่เกิดจากความไม่รับผิดชอบต่อ ขาดจิตสำนึก เช่น

- การปล่อยน้ำเสียออกจากโรงงาน โดยไม่ผ่านการบำบัด
- การจอดรถยนต์โดยไม่ดับเครื่องยนต์ ทำให้เกิดควันพิษ โดยเฉพาะในเมืองใหญ่

- ทรัพยากรป่าไม้ถูกทำลาย
- ปัญหาเด็กถูกทอดทิ้ง
- การใช้ทางเท้าสาธารณะเพื่อประโยชน์ส่วนตัว โดยไม่คำนึงถึงส่วนรวม
- การทิ้งขยะลงแม่น้ำลำคลอง
- การฉีดสารเร่งเนื้อแดงในสัตว์เลี้ยง โดยเฉพาะสุกร ซึ่งมีผลต่อโรคภัยไข้เจ็บ ในมนุษย์ เช่น โรคมะเร็ง เป็นต้น

จิตสาธารณะจึงเป็นสิ่งที่สำคัญในสังคม ชาวชนต้องให้ความสำคัญและตระหนัก  
ใน สิ่งนี้ความรับผิดชอบต่อตนเอง จิตสำนึกในความรับผิดชอบต่อตนเอง นับว่าเป็นพื้นฐานต่อ  
ความรับผิดชอบต่อสังคม ตัวอย่างความรับผิดชอบต่อตนเอง มีดังนี้

1. ตั้งใจศึกษาเล่าเรียนหาความรู้
2. รู้จักการออกกำลังกายเพื่อรักษาสุขภาพให้แข็งแรงสมบูรณ์
3. มีความประหยัด รู้จักความพอดี
4. ประพฤติตัวให้เหมาะสม ละเว้นการกระทำที่ก่อให้เกิดความเสื่อมเสีย
5. ทำงานที่ได้รับมอบหมายให้สำเร็จ
6. มีความรับผิดชอบต่อตรงต่อเวลา สามารถพึ่งพาตนเองได้

ความรับผิดชอบต่อสังคม เป็นการช่วยเหลือสังคม ไม่ทำให้อื่นหรือสังคม  
เดือดร้อนได้รับความเสียหาย เช่น

1. มีความรับผิดชอบต่อครอบครัว เช่น เชื่อฟังพ่อแม่ ช่วยเหลืองานบ้าน ไม่ทำให้  
พ่อแม่เสียใจ
2. มีความรับผิดชอบต่อโรงเรียน ครู อาจารย์ เช่น ตั้งใจเล่าเรียน เชื่อฟังคำสั่ง  
สอนของครูอาจารย์ ปฏิบัติตามกฎระเบียบวินัยของโรงเรียน ช่วยกันรักษาทรัพย์สินสมบัติของ  
โรงเรียน
3. มีความรับผิดชอบต่อบุคคลอื่น เช่น ให้ความช่วยเหลือ ให้คำแนะนำไม่เอา  
เปรียบ เคารพสิทธิซึ่งกันและกัน
4. มีความรับผิดชอบต่อในฐานะเป็นพลเมือง เช่น ปฏิบัติตามกฎระเบียบของสังคม  
ปฏิบัติตามกฎหมาย รักษาทรัพย์สินสมบัติของส่วนรวม ให้ความร่วมมือต่อสังคมฐานะพลเมือง  
ให้ความช่วยเหลือผู้อื่น

สมพงษ์ สิงหะพล(2542: 16)กล่าวว่าจิตสาธารณะเป็นความรู้สึกนึกคิดภายใน  
บุคคลและเป็นสิ่งที่เกิดขึ้นได้โดยการเรียนรู้ จิตสำนึกเมื่อเกิดขึ้นแล้วยากนักที่จะหยุดหรือหมด  
หายไป คนที่มีจิตสำนึกที่ดีจะประพฤติปฏิบัติอย่างเหมาะสมกับจิตสำนึกนั้น และใช้จิตสำนึก  
ของตน เพื่อประโยชน์ต่อสิ่งต่างๆ ตามมา เช่น บุคคลที่มีจิตสำนึกด้านระเบียบวินัย จะไม่ขับรถ  
ผิดกฎจราจร บุคคลที่มีจิตสำนึกสาธารณะจะไม่ขีดเขียนในสถานที่สาธารณะ และดวงเดือน  
พันธุ์มนาวิน (2549: 77) กล่าวถึงการปลูกฝังคุณธรรม จริยธรรมว่าเด็กช่วงแรกเกิดจนถึงก่อน 10  
ขวบ เป็นช่วงที่เด็กมีความไวต่อการรับการปลูกฝัง และส่งเสริมจริยธรรม และวัฒนธรรมเป็นอย่างดี  
ยิ่ง เพราะเด็กยังเป็น “ไม้อ่อนที่ตัดง่าย” ฉะนั้น การปฏิบัติต่อเด็กอย่างเหมาะสมกับพัฒนาการทาง

ร่างกาย และโดยเฉพาะเหมาะสมกับพัฒนาการทางจิตใจของเด็กจะเป็นการป้องกันปัญหาที่จะเกิดขึ้น เมื่อเข้าสู่วัยรุ่น และวัยผู้ใหญ่ได้มาก

สำหรับในองค์กรนั้น วิรุณ ตั้งเจริญ(2547 : 2 – 3)กล่าวว่า การเป็นผู้บริหารต้องมีคุณสมบัติหลายประการ คุณสมบัติที่สำคัญประการหนึ่งคือ การมีจิตสำนึกสาธารณะ ผู้บริหารควรเป็นผู้ที่เสียสละเพื่อผู้อื่น เพื่อสังคม เอาสังคมเป็นตัวตั้ง เสียสละทั้งกำลังกาย กำลังใจ กำลังศรัทธา หรือแม้แต่การเสียสละในเชิงวัตถุระดับหนึ่ง ถ้าผู้บริหารขาดจิตสำนึกสาธารณะจนกลายเป็นคนเห็นแก่ประโยชน์ส่วนตัว จะเกิดการเอาเปรียบองค์กร เห็นแก่ประโยชน์ของกลุ่มและพวกพ้อง องค์กรคงมีปัญหาอื่นๆ ตามมา

ในระดับชุมชน ทำให้เกิดปัญหา คือ

1. ชุมชนอ่อนแอ ขาดการพัฒนา เพราะต่างคนต่างอยู่ สภาพชุมชน มีสภาพ เช่น ไร้กียังคงเป็นเช่นนั้น ไม่เกิดการพัฒนา และยิ่งนานไปก็มีแต่เสื่อมทรุดลง
2. อาชญากรรมในชุมชนอยู่ในระดับสูง
3. ขาดศูนย์รวมจิตใจ ขาดผู้นำที่นำไปสู่การแก้ปัญหา เพราะคนในชุมชนมองปัญหาของตัวเองเป็นเรื่องใหญ่ ขาดคนอาสาพัฒนา เพราะกลัวเสียทรัพย์กลัวเสียเวลา หรือกลัวเป็นที่ครหาจากบุคคลอื่น

ในระดับชาติ ถ้าบุคคลในชาติขาดจิตสำนึกสาธารณะจะทำให้เกิด

1. วิกฤตการณ์ภายในประเทศบ่อยครั้ง และแก้ปัญหาไม่ได้ เกิดการเบียดเบียน ทำลายทรัพยากรและสมบัติที่เป็นส่วนรวม
2. ประเทศชาติอยู่ในสภาพล้าหลัง เนื่องจากขาดพลังของคนในสังคม เมื่อผู้นำประเทศนำมาตรการใดออกมาใช้ ก็จะไม่ได้รับความร่วมมือจากประชาชน
3. เกิดการแบ่งพรรคแบ่งพวก เกิดการแก่งแย่งแข่งขัน เห็นแก่ประโยชน์กลุ่มของตน และพวกพ้อง เกิดการทุจริตคอร์รัปชัน

ในระดับโลก ถ้าบุคคลขาดจิตสำนึก จะทำให้เกิดการเอาเปรียบระหว่างประเทศ ทำให้เกิดปัญหาในระดับต่างๆ ดังนี้

1. เกิดการสะสมอาวุธกันระหว่างประเทศ เพราะขาดความไว้วางใจซึ่งกันและกัน กลัวประเทศอื่นจะโจมตี จึงต้องมีอาวุธที่รุนแรง มีอานุภาพในการทำลายสูงไว้ในครอบครอง เพื่อข่มขู่ประเทศอื่น และเมื่อมีปัญหาเกิดขึ้นก็มักมีแนวโน้มในการใช้ความรุนแรงของแสนยานุภาพทางการสงคราม ในการตัดสินปัญหา

2. เกิดการก่อกวน แกล้ง แกร่งแย่งหรือครอบงำทางการค้าระหว่างประเทศ พยายามทุกวิถีทาง เพื่อให้เกิดการได้เปรียบทางการค้า ทำให้ประเทศด้อยกว่าขาดโอกาสในการพัฒนาประเทศของตน

3. เกิดการรังเกียจเหยียดหยามคนต่างเชื้อชาติ ต่างเผ่าพันธุ์ หรือต่างท้องถิ่น มองชนชาติอื่นๆ เผ่าพันธุ์อื่นว่ามีความเจริญหรือมีศักดิ์ศรีด้อยกว่าเชื้อชาติและเผ่าพันธุ์ของตนเอง ถูกดูหรือเป็นปฏิปักษ์ต่อชาติอื่น

จากความสำคัญของการมีจิตสาธารณะ หากสามารถปลูกฝัง ส่งเสริมหรือพัฒนาให้เด็ก มีจิตสำนึกด้านสาธารณะ ด้วยวิธีการต่างๆ จะทำให้เด็กมีจิตใจที่เห็นแก่ประโยชน์ส่วนรวม ไม่เห็นแก่ประโยชน์ส่วนตน อาสาดูแลรับผิดชอบสมบัติส่วนรวม มีการใช้อย่างสมบัติของส่วนรวมอย่างเห็นคุณค่า ใช้อย่างทะนุถนอม รู้จักการแบ่งปันโอกาสในการใช้ของส่วนรวมให้ผู้อื่น เมื่อเจริญเติบโตเป็นผู้ใหญ่ ปัญหาที่เกิดการเอารัดเอาเปรียบคนอื่น ปัญหาการทำลายสาธารณะสมบัติต่างๆ จะลดลง การเห็นแก่ประโยชน์ส่วนตน และประโยชน์พวกพ้องก็จะลดน้อยลง และจะนำมาสู่สังคมที่พัฒนาขึ้น

### 1.3 ปัจจัยที่มีอิทธิพลต่อจิตสาธารณะ

การมีจิตสาธารณะนั้นเป็นสิ่งที่เกิดตามวิถีการดำเนินชีวิตของแต่ละบุคคล สภาพแวดล้อม ต่างๆ ตั้งแต่ระดับครอบครัว ชุมชน และสังคม

ไพบูลย์ วัฒนศิริธรรม และสังคม สัจจกร (2543 : 13) สรุปว่า จิตสาธารณะ หรือจิตสำนึกทางสังคม อยู่ภายใต้อิทธิพลของปัจจัยแวดล้อมทั้งภายในและภายนอก ดังนี้

1.3.1 ปัจจัยภายนอก เป็นปัจจัยที่เกี่ยวกับภาวะทางสัมพันธภาพของมนุษย์ ภาวะทางสังคมเป็นภาวะที่ลึกซึ้งที่มีผลต่อจิตสำนึกด้านต่างๆ ของมนุษย์ เป็นภาวะที่ได้อบรมกล่อมเกลาและสะสมอยู่ในส่วนของการรับรู้ที่ละเอียดถี่ถ้วน ทำให้เกิดสำนึกที่มีรูปแบบหลากหลาย ภาวะแวดล้อมทางสังคมนี้เริ่มตั้งแต่พ่อแม่ พี่น้อง ญาติ เพื่อน ครู สื่อมวลชน บุคคลทั่วไป ตลอดจนระดับองค์กร วัฒนธรรม ประเพณี ความเชื่อ กฎหมาย ศาสนา รวมทั้งภาวะแวดล้อมด้านสื่อสารมวลชน และส่วนที่กำกับสำนึกของบุคคล คือ การได้สัมผัสจากการใช้ชีวิตที่มีพลังต่อการเกิดสำนึก อาทิ การไปโรงเรียน ไปทำงาน คู่ละคร ฟังผู้คนสนทนากัน เป็นต้น

1.3.2 ปัจจัยภายใน สำนึกที่เกิดจากปัจจัยภายใน หมายถึง การคิดวิเคราะห์ของแต่ละบุคคลในการพิจารณาตัดสินคุณค่าและความดีงาม ซึ่งส่งผลต่อพฤติกรรมและการประพฤติปฏิบัติ โดยเฉพาะการปฏิบัติทางจิตใจ เพื่อขัดเกลาตนเองให้เป็นไปทางใดทางหนึ่ง โดยเกิดจากการรับรู้จาก

การเรียนรู้ การมองเห็น การคิด แล้วนำมาพิจารณาเพื่อตัดสินใจว่าต้องการสร้างสำนึกแบบใด ก็จะมีการฝึกฝนและสร้างสมสำนึกเหล่านั้น

ดังนั้นการเกิดจิตสาธารณะจึงไม่สามารถสรุปแยกแยะได้ว่าเกิดจากปัจจัยภายในหรือภายนอกเพียงอย่างเดียวอย่างหนึ่ง เพราะทุกสรรพสิ่งมีความสัมพันธ์เกี่ยวข้องกัน จิตสาธารณะที่มาจากภายนอกเป็นการเข้ามาโดยธรรมชาติ กระทบต่อความรู้สึกของบุคคล แล้วกลายเป็นจิตสาธารณะโดยธรรมชาติ และมักไม่รู้ตัว แต่จิตสาธารณะที่เกิดจากปัจจัยภายในเป็นความจงใจเลือกสรร บุคคลระลึกตัวเองเป็นอย่างดีเป็นสำนึกที่สร้างขึ้นเอง ระหว่างปัจจัยภายในและภายนอกเป็นปฏิสัมพันธ์ที่มีความต่อเนื่องกัน ดังนั้น ในการพัฒนาจิตสาธารณะจึงต้องกระทำควบคู่กันไปทั้งปัจจัยภายในและภายนอก

#### 1.4 การพัฒนาจิตสาธารณะ

จิตสาธารณะเป็นสิ่งที่เกิดจากการฝึกอบรมตั้งแต่วัยเด็กและจะพัฒนาไปเรื่อยๆ จนถึงวัยรุ่น และจนกระทั่งเป็นผู้ใหญ่ ผู้ใหญ่จึงต้องเข้าใจธรรมชาติของเด็ก คอยแนะนำส่งเสริมในสิ่งที่ถูกที่ควร คอยชี้แนะ และปลูกฝังจิตสาธารณะให้แก่เด็ก นอกจากนี้ เด็กยังต้องมีระเบียบวินัย มีความรับผิดชอบตามธรรมชาติอันเกิดขึ้นได้เอง อีกทั้งเด็กยังมีการเรียนรู้ด้านวินัยจากวัฒนธรรม โดยอาศัยการสั่งสอน ฝึกฝน จากบุคคล สิ่งแวดล้อม ซึ่งเป็นกฎธรรมชาติของการอยู่ร่วมกันในสังคม การมีกิจกรรม และใช้สิ่งของร่วมกันในสังคม การพัฒนาจิตสาธารณะให้แก่เด็กในการใช้สิ่งของร่วมกัน ดูแลทรัพย์สินสมบัติส่วนรวม และมีน้ำใจแบ่งปันสิ่งของให้แก่กันและกัน

##### 1.4.1 แนวทางการสร้างจิตสาธารณะ

การสร้างจิตสาธารณะ เป็นความรับผิดชอบในตนเอง แม้ว่าจะได้รับการอบรมสั่งสอนถ้าใจตนเองไม่ยอมรับ จิตสาธารณะก็ไม่เกิด ฉะนั้นคำว่า “ตนเป็นที่พึ่งแห่งตน” จึงมีความสำคัญส่วนหนึ่งในการสร้างจิตสาธารณะ ถ้าตนเองไม่เห็นความสำคัญแล้วก็คงไม่มีใครบังคับได้ นอกจากใจของตนเองแล้ว แนวทางที่สำคัญในการสร้างจิตสาธารณะยังมีอีกหลายประการถ้าปฏิบัติได้ก็จะเป็นประโยชน์ต่อตนเองและสังคม ดังนี้

1. สร้างวินัยในตนเอง ตระหนักถึงการมีส่วนร่วมในระบอบประชาธิปไตย รู้ถึงขอบเขตของสิทธิ เสรีภาพ หน้าที่ ความรับผิดชอบ ต่อตนเองและต่อสังคม
2. ให้ความสำคัญต่อสิ่งแวดล้อม ตระหนักเสมอว่าตนเองคือส่วนหนึ่งของสังคม ต้องมีความรับผิดชอบในการรักษาสิ่งแวดล้อม ซึ่งเป็นเรื่องของส่วนรวม ทั้งต่อประเทศชาติและโลกใบนี้

3. ตระหนักถึงปัญหาและผลกระทบที่เกิดขึ้นกับสังคม ให้ถือว่าเป็นปัญหาของตนเองเช่นกัน อย่างหลีกเลี่ยงไม่ได้ ต้องช่วยกันแก้ไข เช่น ช่วยกันดำเนินการโรงงานอุตสาหกรรมสร้างบ่อกักน้ำทิ้งก่อนปล่อยลงสู่แหล่งน้ำสาธารณะ

4. ยึดหลักธรรมในการดำเนินชีวิต เพราะหลักธรรมหรือคำสั่งสอนในศาสนาที่คนนับถือ สอนให้คนทำความดีทั้งสิ้น ถ้าปฏิบัติได้จะทำให้ตนเองมีความสุข นอกจากนี้ยังก่อให้เกิดประโยชน์ต่อสังคมด้วย ทำให้เราสามารถอยู่ในสังคมได้อย่างมีความสุข

จะเห็นได้ว่าการพัฒนาจิตสาธารณะเป็นสิ่งสำคัญ ซึ่งต้องปลูกฝังหรือเสริมสร้างไว้ตั้งแต่ในวัยเด็ก เพื่อให้เขาได้รับประสบการณ์ที่เพียงพอเป็นพื้นฐานที่สามารถนำไปพัฒนาตนเอง โดยในการปลูกฝังนั้น ควรให้เด็กได้มีความรู้ความเข้าใจ ตระหนักถึงความสำคัญของจิตสาธารณะ รวมทั้งมีการฝึกฝนให้เด็กได้ปฏิบัติจริง เพื่อให้เด็กเกิดการกระทำที่เกี่ยวกับการพัฒนาจิตสาธารณะอย่างแท้จริงจนเกิดเป็นลักษณะนิสัย และควรทำให้เหมาะสมกับวัย เพื่อให้เกิดการเรียนรู้ที่เหมาะสมตามวัย และเกิดการพัฒนาตามลำดับ ซึ่งในการฝึกอบรม ปลูกฝัง หรือพัฒนาจิตสาธารณะให้แก่ เด็กนั้น ควรมีครูหรือผู้ใหญ่คอยดูแลชี้แนะแนวทางที่ถูกต้อง เด็กจะได้ยึดเป็นแนวทางปฏิบัติที่ถูกต้อง เหมาะสม

#### 1.4.2 สถาบันที่มีส่วนร่วมในการพัฒนาจิตสาธารณะ

รัฐจวน อินทรกำแหง (2551 : 110 – 119) ชี้ถึงแนวทางในการเสริมสร้างจิตสาธารณะของคนในสังคม ว่าจะต้องเกิดขึ้นได้จากการคลุกคลีอยู่กับความถูกต้อง การปลูกฝังอบรม การฝึกปฏิบัติ การได้เห็นตัวอย่างที่ชวนให้ประทับใจ ปัจจัยเหล่านี้จะค่อยๆ โน้มนำจิตใจของบุคคลให้เกิดจิตสำนึกที่ถูกต้องและการสร้างจิตสาธารณะให้เกิดขึ้นจำต้องอาศัยสถาบันทางสังคมหลายส่วนเข้ามามีส่วนร่วมด้วยกัน อาทิ

1. **สถาบันการศึกษา (Educational Institution)** การศึกษาเป็นรากฐานของการพัฒนาเป็นสิ่งที่ปฏิเสธกันไม่ได้ไม่ว่าจะเป็นการพัฒนาในรูปแบบใด จำต้องเริ่มต้นด้วยการศึกษา จนมีการศึกษามากพอ แก่สถานะแห่งตน ที่จะสามารถปฏิบัติงานหรือดำเนินชีวิตไปสู่ทิศทางที่ประสงค์ การกำหนดเป้าหมายของการศึกษาให้ถูกต้องโดยธรรมชาติเพื่อนำไปสู่การพัฒนาที่แท้จริงจึงเป็นสิ่งที่สำคัญที่สุดที่มีผู้มีอำนาจในการบริหารการศึกษาพึงพิจารณาให้ลึกซึ้ง ให้ถ่องแท้ ให้รอบคอบ ให้ถูกต้องด้วยทัศนะที่กว้างไกล โดยมีจุดหมายรวบยอดว่าต้องจัดการศึกษาเพื่อพัฒนาคนให้มีจิตสำนึกเป็นมนุษย์ที่เต็มที

การจัดการศึกษาควรมุ่งเน้นที่การสร้างจิตสำนึกภายใน คือ การพัฒนาจิตสำนึกภายใน คือ การพัฒนาจิตใจที่เป็นรากฐานของความเป็นมนุษย์ไม่ควรเน้นที่การพัฒนาเพื่อ

ความสำเร็จในวิชาชีพที่ปราศจากพื้นฐานทางจริยธรรม เพราะอาจจะเป็นการส่งเสริมให้บุคคลออกไปประกอบวิชาชีพด้วยจิตสำนึกผิดพลาดแล้วก็ไปสร้างระบบการทำงานที่ผิดมีการเอาเปรียบผู้อื่น กอบโกย ความหลงตัวเอง ความมัวเมาเวียนแต่ในสิ่งของวัตถุ ที่อาจก่อให้เกิดการประหัตประหารกันในทุกวงการ

การให้การศึกษาแก่เยาวชน จึงควรหยุดสร้างจิตสำนึกที่นิยมในวัตถุ แต่เน้นการสร้างจิตสำนึกในทางจริยธรรมให้หนักแน่นเข้มแข็งยิ่งขึ้นทุกระดับการศึกษาตั้งแต่อนุบาลศึกษาจนถึง อุดมศึกษา เพื่อให้เป็นจิตที่สามารถช่วยสร้างระบบถูกต้อง เพื่อการดำรงอยู่ของสังคมโดยธรรม โดยเฉพาะการดำรงเน้นการฝึกอบรมให้รู้จักทำหน้าที่เพื่อหน้าที่อย่างดีที่สุดในทุกหน้าที่ ในฐานะที่เกิดมาเป็นมนุษย์ด้วยความสำนึกว่าทุกหน้าที่มีคุณค่าและความสำคัญเท่าเทียมกัน

**2. สถาบันศาสนา (Religious Institution)** สถาบันทางศาสนาต้องเป็นผู้นำในการสร้างจิตสาธารณะให้เกิดขึ้น ต้องนำประชาชนกลับไปสู่คำสอนของพระพุทธองค์ที่ทรงเน้นให้เห็นแก่ประโยชน์สุขของสังคมเป็นใหญ่ ไม่บริโภคนิยมความจำเป็น หรือเพราะความอยาก มีความสันโดษ พอใจที่มีกินมีอยู่ มีใช้เท่าที่จำเป็นรู้จักเอื้อเฟื้อเผื่อแผ่เจือจานแก่ผู้อื่น มีความเมตตาอาทรต่อกัน เห็นแก่ผู้อื่นเสมือนเห็นแก่ตนเองรู้จักหน้าที่ ปฏิบัติหน้าที่ให้ถูกต้อง

สถาบันทางศาสนาจึงมีความสำคัญอย่างยิ่ง เพราะเป็นสถาบันที่ได้รับการเคารพบูชาแต่โบราณกาลจวบจนปัจจุบัน เป็นสถาบันที่มีอิทธิพลอย่างสูงต่อจิตใจของประชาชน เพราะต่างได้ยึดถือสถาบันนี้เป็นที่พึ่งทางใจมาอย่างเนิ่นนาน ฉะนั้น สถาบันทางศาสนาจึงอยู่ในฐานะที่จะช่วยสร้างสรรค์และพัฒนาจิตใจของคนในสังคมให้หันเข้ามาอยู่ความถูกต้องตามทำนองคลองธรรมและวิธีการพัฒนาจิตสำนึกให้เกิดขึ้นได้อย่างดีที่สุด ก็คือการสอนตนเอง อันหมายถึงการที่ผู้อยู่ในสถาบัน องค์การทางศาสนา พึงต้องประพฤติปฏิบัติตนให้เป็นตัวอย่างแก่คนในสังคม ในด้านการช่วยเหลือส่วนรวม

**3. สถาบันครอบครัว (Family)** ความอบอุ่นของสถาบันครอบครัวมีความสำคัญเป็นอันดับแรก เพราะเป็นจุดเริ่มต้นที่ช่วยให้เด็กเกิดจิตสำนึกเห็นความสำคัญของส่วนรวมความใกล้ชิดระหว่างพ่อแม่กับลูกจึงเป็นสิ่งจำเป็นอย่างยิ่งในการเลี้ยงอบรมลูก เพราะความใกล้ชิดจะเป็นสื่อที่ทำให้เกิดความเข้าใจซึ่งกันและกัน และกลายเป็นเกิดความเห็นใจซึ่งกันและกัน

สถาบันครอบครัวจึงเป็นพื้นฐานของสังคม ถ้าครอบครัวมีแต่ความคลอนแคลนสังคมก็พลอยคลอนแคลนไปด้วย และเด็กที่เติบโตจากครอบครัวที่คลอนแคลนจะมีจิตสำนึกที่คลาดเคลื่อน การสอนและการอบรมของสถาบันครอบครัวควรดำเนินการให้สอดคล้องประสานไปในจุดหมายเดียวกันกับการสอนการอบรมของสถาบันการศึกษาและสถาบันทางศาสนา เพื่อปูพื้นฐาน

หรือฝังรากให้เด็กมีจิตสำนึกที่เป็นสัมมาทิฐิเสียตั้งแต่ยังเด็ก เพื่อที่เด็กจะได้เป็นกำลังในการสร้างสรรค์สังคมที่มีความร่มเย็นเป็นสุข

**4. สื่อมวลชน (Mass Communication)** สื่อมวลชนเป็นสถาบันที่ทรงอิทธิพลอย่างยิ่งในการกระจายความคิดความรู้ หรือสิ่งใดสิ่งหนึ่งสู่การรับรู้ของประชาชนความร่วมมือจากสื่อมวลชนจะช่วยสร้างความเข้าใจช่วยสร้างจิตสำนึกที่ถูกต้องให้แก่คนในสังคม เนื่องจากสื่อมวลชนนั้นมีบทบาทและอิทธิพลอย่างยิ่งต่อการเสริมสร้างการรับรู้ที่จะส่งสมกลายเป็นจิตสำนึกของคนในสังคม

การจัดการศึกษาเพื่อความเป็นพลเมือง จึงเป็นเงื่อนไขเบื้องต้นที่จะช่วยให้คนในสังคมมีจิตสาธารณะที่จะนำไปสู่การก่อตัวของประชาสังคม การจัดการศึกษาเพื่อความเป็นพลเมืองนี้มีได้หมายถึงกระบวนการจัดการเรียนการสอนในห้องเรียนสำหรับประชากรวัยเรียน หรือการจัดการศึกษาแบบเป็นทางการในรูปแบบอื่นๆ แต่ยังคงหมายถึงกระบวนการเสริมสร้างการเรียนรู้ทางตรงอย่างไม่เป็นทางการในชีวิตประจำวัน ซึ่งจำเป็นต้องเกี่ยวข้องกับเครือข่ายสถาบัน และกระบวนการ ทางสังคมที่หลากหลายและต่อเนื่องทั้งในส่วนของสถาบันการศึกษา สถาบันครอบครัวองค์กรเอกชนและองค์กรประชาสังคม ฯลฯ

#### 1.4.3 แนวทางในการพัฒนาจิตสาธารณะ

นักการศึกษาหลายๆ ท่าน ได้พยายามศึกษาวิธีการที่หลากหลายเพื่อใช้ในการพัฒนาจิตสาธารณะให้แก่เด็กและเยาวชน โดยวิธีการหนึ่งที่สำคัญ คือ การพัฒนาพฤติกรรม ซึ่งการพัฒนาพฤติกรรมนั้น สามารถดำเนินการได้หลากหลายวิธี ตามความเชื่อพื้นฐานของแต่ละแนวคิด การนำหลักการแห่งพฤติกรรม (Behavior Principles) มาอธิบายพัฒนาการ และการเปลี่ยนแปลงพฤติกรรมของบุคคลได้ ซึ่ง Kalish (Kalish, 1981 อ้างอิงมาจาก ประทีป จินฉี, 2540 : 9) ได้ให้ความหมายของหลักการแห่งพฤติกรรมไว้ว่า เป็นหลักการที่ครอบคลุมทั้งแนวคิดของทฤษฎีการเรียนรู้ การวางเงื่อนไข และแนวคิดทางจิตวิทยาต่างๆ ที่ศึกษาเกี่ยวกับพฤติกรรมของมนุษย์เข้ามาประยุกต์ใช้ได้ ในการนำแนวคิดของการใช้หลักการแห่งพฤติกรรม มาเปลี่ยนแปลงพฤติกรรมนั้น สามารถพิจารณาได้ 2 กรณี คือ

กรณีที่ 1 กรณีที่สามารถควบคุมสภาพแวดล้อมได้ผู้ทำหน้าที่พัฒนาสามารถพัฒนาพฤติกรรมที่พฤติกรรมของบุคคลนั้นได้โดยตรง โดยใช้ทฤษฎีการเรียนรู้การวางเงื่อนไขจัดการกับพฤติกรรมโดยตรง ด้วยการคุมสภาพแวดล้อมต่างๆ ให้ได้

กรณีที่ 2 กรณีที่ไม่สามารถควบคุมสภาพแวดล้อมได้ จึงไม่สามารถที่จะเปลี่ยนหรือพัฒนาที่พฤติกรรมโดยตรงได้จึงต้องจัดกระทำโดยการเปลี่ยนที่ความรู้สึก (Feeling) ซึ่งส่งผลทำให้



พฤติกรรมเปลี่ยนได้ หรือจัดกระทำโดยการเปลี่ยนที่ความรู้คิด (Cognitive) ซึ่งส่งผลทำให้พฤติกรรมเปลี่ยนแปลง ทั้งนี้ เป็นเพราะตามหลักการแห่งพฤติกรรมเชื่อว่า การรู้คิด ความรู้สึก และพฤติกรรม จะมีผลซึ่งกันและกัน

## 1.5 งานวิจัย

กนิษฐา นิตศน์พัฒนา และคณะ (2541 : บทคัดย่อ) ศึกษาจิตสำนึกทางสังคมของ นักศึกษาระดับบัณฑิตศึกษา มหาวิทยาลัยมหิดล ในมิติทางสังคม วัฒนธรรม เศรษฐกิจ การเมือง และสุขภาพกับสิ่งแวดล้อม พบว่า ด้านเศรษฐกิจและด้านการเมือง นักศึกษาเห็นปัญหาที่เกิดขึ้นและตระหนักว่าเป็นปัญหาที่มีความรุนแรงต้องแก้ไข แต่การแก้ไขยังอยู่ในระดับบุคคลมากกว่าการเคลื่อนไหวให้เกิดการเปลี่ยนแปลงในระดับโครงสร้างหรือนโยบาย นักศึกษาสามารถเสนอแนวทางแก้ไขได้อย่างรอบด้าน แต่การมีส่วนร่วมของนักศึกษาต่อการแก้ไขปัญหาเกือบทั้งหมดไม่เห็นพลังของตนเองที่จะร่วมแก้ไขในด้านสังคม สุขภาพ สิ่งแวดล้อมและวัฒนธรรม นักศึกษาสามารถเสนอแนวทางและเห็นว่าตนเองสามารถร่วมแก้ไขปัญหาได้

รัตนวรรณ รุณภัย และคณะ (2542 : บทคัดย่อ) ศึกษาจิตสำนึกของนิสิตนักศึกษาที่มีต่อสภาพการณ์ทางเศรษฐกิจ สังคม และการเมือง ผลการศึกษาพบว่า จิตสำนึกของนิสิตในภาพรวมมีจิตสำนึกค่อนข้างไปทางเสรีนิยม นิสิตที่แตกต่างกันในเรื่องชั้นปี มีจิตสำนึกต่อสภาพการณ์ทางเศรษฐกิจ สังคม และการเมืองไม่แตกต่างกัน และระดับชั้นปีที่แตกต่างกันไม่ทำให้จิตสำนึกต่อสภาพการณ์ทางเศรษฐกิจ สังคมและการเมืองแตกต่างกัน

หฤทัยอาจปฐ (2544: บทคัดย่อ) ศึกษาความสัมพันธ์ระหว่างปัจจัยส่วนบุคคลภาวะผู้นำ รูปแบบการดำเนินชีวิต และความสามารถในการเรียนรู้ด้วยตนเองกับการมีจิตสำนึกสาธารณะของนักศึกษาพยาบาลเขตกรุงเทพมหานคร พบว่า จำนวนปีที่ศึกษาไม่มีความสัมพันธ์กับการมีจิตสำนึกสาธารณะ

ลัดดาวัลย์ เกษมเนตร และคณะ (2546) ศึกษารูปแบบการพัฒนานักเรียนระดับประถมศึกษาให้มีจิตสาธารณะ : การศึกษาระยะยาว โดยในขั้นที่หนึ่งได้ศึกษากับนักเรียนชั้นประถมศึกษาปีที่ 1 เพื่อศึกษาผลการใช้รูปแบบการพัฒนาจิตสาธารณะโดยใช้ตัวแบบผ่านการเล่านิทานที่มีผลต่อจิตสาธารณะของนักเรียน และเพื่อศึกษาความคงทนของจิตสาธารณะในนักเรียนที่ได้รับรูปแบบการพัฒนาจิตสาธารณะโดยใช้ตัวแบบผ่านการเล่านิทานโดยใช้รูปแบบการวิจัยเป็นกึ่งทดลอง ผลการทดลองสรุปได้ว่า นักเรียนที่ใช้รูปแบบการพัฒนาจิตสาธารณะโดยใช้ตัวแบบผ่านการเล่านิทานจะมีจิตสาธารณะมากกว่านักเรียนที่ไม่ใช้รูปแบบพัฒนาจิตสาธารณะและนักเรียนที่ใช้รูปแบบการพัฒนาจิตสาธารณะโดยใช้ตัวแบบผ่านการเล่านิทานจะมีความคงทน

ของจิตสาธารณะมากกว่านักเรียนที่ไม่ใช้รูปแบบพัฒนาจิตสาธารณะ โดยใช้ตัวแบบผ่านการเล่า  
นิทาน

นันทวัฒน์ ชุนชี (2546 : บทคัดย่อ) การใช้ตัวแบบสัญลักษณ์ผ่านสื่อหนังสือเรียน  
เล่มเล็กเชิงวรรณกรรมเพื่อพัฒนาจิตสาธารณะ ของนักเรียนระดับชั้นประถมศึกษาปีที่2ภาคเรียนที่1  
ปีการศึกษา2546 โรงเรียนวัดประยูรวงศาวาส เขตธนบุรี กรุงเทพมหานคร จำนวน 60 คน ได้มาโดย  
วิธีสุ่มอย่างง่าย แล้วจับสลากแบ่งเป็นกลุ่มทดลองและกลุ่มควบคุม กลุ่มละ 1 ห้องเรียน ในแต่ละ  
ห้องสุ่มนักเรียนแบ่งเป็นเพศชาย 15 คน เพศหญิง 15 คน ได้กลุ่มตัวอย่างทั้งหมด 4 กลุ่ม ผู้วิจัย  
ดำเนินการทดลองด้วยตนเอง โดยใช้เวลาในการทดลองทั้งหมด 24 คาบ คาบละ 50 นาที เครื่องมือที่  
ใช้ในการวิจัยครั้งนี้ คือ หนังสือเรียนเล่มเล็กเชิงวรรณกรรมที่มีตัวแบบจิตสาธารณะจำนวน 12 เล่ม  
สำหรับกลุ่มทดลอง และหนังสือเรียนเล่มเล็กเชิงวรรณกรรมที่ไม่มีตัวแบบจิตสาธารณะจำนวน  
12 เล่ม สำหรับกลุ่มควบคุม แบบแผนการวิจัยครั้งนี้เป็นการวิจัยเชิงทดลองโดยการวิเคราะห์  
ความแปรปรวนร่วมแบบ 2 องค์ประกอบ ( $2 \times 2$  Factorial Design) เป็นแบบแผนที่มีการทดลองการ  
ใช้ตัวแบบสัญลักษณ์ผ่านสื่อหนังสือเรียนเล่มเล็กเชิงวรรณกรรมกับการไม่ใช้ตัวแบบสัญลักษณ์  
ผ่านสื่อหนังสือเรียนเล่มเล็กเชิงวรรณกรรม และตัวแปรเพศสถิติที่ใช้ในการวิเคราะห์ข้อมูลคือ การ  
วิเคราะห์ความแปรปรวนร่วมแบบสองทาง (Two – Way Analysis of Covariance) ผลการวิจัยพบว่า  
เพศไม่มีความสัมพันธ์กับการพัฒนาจิตสาธารณะด้วยตัวแบบสัญลักษณ์ แต่นักเรียนหญิงมีคะแนน  
เฉลี่ยจิตสาธารณะสูงกว่านักเรียนชาย นักเรียนที่ได้รับตัวแบบสัญลักษณ์ผ่านสื่อหนังสือเรียนเล่ม  
เล็กเชิงวรรณกรรมจะมีจิตสาธารณะสูงกว่านักเรียนที่ไม่ได้รับตัวแบบสัญลักษณ์ผ่านสื่อหนังสือ  
เรียนเล่มเล็กเชิงวรรณกรรม

ธรรมนันท์กา แจ็งสว่าง (2547 : บทคัดย่อ) ศึกษาผลของการใช้โปรแกรมพัฒนาจิต  
สาธารณะด้วยบทบาทสมมติกับตัวแบบของนักเรียนชั้นประถมศึกษาปีที่3 กลุ่มตัวอย่างเป็นนักเรียน  
จำนวน 68 คน ด้วยวิธีการสุ่มอย่างง่ายเป็นกลุ่มทดลองและควบคุม กลุ่มละ 1 ห้องเรียนเป็นเพศชาย  
17 คนและเพศหญิง 17 คน โดยใช้การทดลอง 12 ครั้ง ครั้งละ 50 นาที เครื่องมือที่ใช้ในการศึกษาคือ  
โปรแกรมพัฒนาจิตสาธารณะด้วยบทบาทสมมติกับตัวแบบ จำนวน 12 เรื่องและบทละครที่ไม่มี  
เนื้อหาเกี่ยวกับจิตสาธารณะจำนวน 12 เรื่อง กับกลุ่มควบคุม พบว่านักเรียนที่ได้รับโปรแกรมพัฒนา  
จิตสาธารณะด้วยบทบาทสมมติมีจิตสาธารณะสูงกว่านักเรียนกลุ่มควบคุมและเพศไม่ม  
ีความสัมพันธ์กับโปรแกรมพัฒนาจิตสาธารณะ

บุญทัน ภูบาล (2549 : บทคัดย่อ) ศึกษาการใช้วิถีทัศน์ละครหุ่นเชิดเป็นตัวแบบ  
เพื่อพัฒนาจิตสาธารณะของนักเรียน กลุ่มตัวอย่างเป็นนักเรียนชั้นประถมศึกษาปีที่ 2 โรงเรียน  
บ้านศรีแก้ว สังกัดสำนักงานเขตพื้นที่การศึกษาศรีสะเกษเขต4ประจำภาคเรียนที่2 ปีการศึกษา 2548

จำนวน 34 คน ซึ่งได้มาจากการสุ่มแบบกลุ่ม (Cluster Random Sampling) โดยใช้ระยะเวลาในการทดลองจำนวน 4 สัปดาห์ สัปดาห์ละ 3 วัน วันละ 1 ชั่วโมง 30 นาที เครื่องมือที่ใช้ในการเก็บรวบรวมข้อมูลเพื่อการวิจัยในครั้งนี้ได้แก่ แบบสอบถามวัดจิตสาธารณะ พบว่านักเรียนที่ได้รับการใช้วิถีทัศนละครหุ่นเชิดเป็นตัวแทน มีการเปลี่ยนแปลงของคะแนนจิตสาธารณะเฉลี่ยโดยรวมก่อนการใช้วิถีทัศนระหว่างการใช้วิถีทัศนและหลังการใช้วิถีทัศนละครหุ่นเชิดเป็นตัวแทนในแต่ละช่วงสัปดาห์แตกต่างกันอย่างมีนัยสำคัญทางสถิติที่ระดับ .01 โดยคะแนนจิตสาธารณะเฉลี่ยโดยรวมมีแนวโน้มเพิ่มขึ้นตลอดช่วงระยะเวลา 4 สัปดาห์

อัญชลี ยิ่งรักพันธุ์ (2550 : บทคัดย่อ) ศึกษาผลการใช้สถานการณ์จำลองผสมกับเทคนิคการประเมินผลจากสภาพจริงเพื่อพัฒนาจิตสาธารณะ 3 องค์ประกอบคือ ด้านการเคารพสิทธิในการใช้ของส่วนรวมที่ใช้ประโยชน์ร่วมกันของกลุ่ม ด้านการหลีกเลี่ยงการใช้หรือการกระทำที่จะทำให้เกิดความชำรุดเสียหายต่อสมบัติของส่วนรวม และด้านการถือเป็นหน้าที่ที่จะมีส่วนร่วมในการดูแลรักษาของส่วนรวม โดยการศึกษาณักเรียนชั้นประถมศึกษาปีที่ 5 โรงเรียนราชพิชภาคเรียนที่ 1 ปีการศึกษา 2549 จำนวน 40 คน ซึ่งได้มาจากการสุ่มแบบกลุ่ม (Cluster Random Sampling) โดยใช้ระยะเวลาในการทดลองจำนวน 6 สัปดาห์ สัปดาห์ละ 2 วัน วันละ 50 นาที เครื่องมือที่ใช้ในการเก็บรวบรวมใช้โปรแกรมการใช้สถานการณ์จำลองผสมกับเทคนิคการประเมินผลจากสภาพจริง แบบสังเกตพฤติกรรมจิตสาธารณะ แบบบันทึกพฤติกรรมจิตสาธารณะ เพิ่มสะสมงาน และแบบทดสอบจิตสาธารณะ ผลการศึกษาพบว่า นักเรียนที่ได้รับการใช้สถานการณ์จำลองผสมกับเทคนิคการประเมินผลจากสภาพจริง มีการเปลี่ยนแปลงของคะแนนจิตสาธารณะเฉลี่ยโดยรวมก่อนทดลอง หลังทดลอง และหลังทดลอง 1 สัปดาห์ สูงขึ้น

สุคนทรส หุตะวัฒนะ (2550 : บทคัดย่อ) ศึกษาผลของการใช้โปรแกรมพัฒนาจิตสาธารณะด้วยเทคนิคเสนอ ตัวแบบผ่านภาพการ์ตูนร่วมกับการชี้แนะทางวาจาที่มีต่อจิตสาธารณะของนักเรียน กลุ่มตัวอย่างที่ใช้ในการศึกษาคั้งนี้คือ นักเรียนชั้นประถมศึกษาปีที่ 3 ของโรงเรียนพิชญ์ชนก ภาคเรียนที่ 2 ปีการศึกษา 2549 จำนวน 2 ห้องเรียน โดยจับฉลากเป็นนักเรียนกลุ่มทดลอง 1 ห้อง และเป็นนักเรียนกลุ่มควบคุม 1 ห้อง จำนวนห้องละ 36 คน ในแต่ละห้องจะมีการแบ่งนักเรียนออกเป็น 2 กลุ่มโดยการวัดการอบรมเลี้ยงดูแบ่งเป็นการอบรมเลี้ยงดูแบบประชาธิปไตยมาก และการอบรมเลี้ยงดูแบบประชาธิปไตยน้อย ได้กลุ่มตัวอย่างทั้งหมด 4 กลุ่ม จำนวนกลุ่มละ 18 คนรวมทั้งสิ้น 72 คน การทดลองครั้งนี้ผู้วิจัยใช้เวลาในการทดลองทั้งหมด 12 ครั้ง ครั้งละ 50 นาที เครื่องมือที่ใช้ในการวิจัยคั้งนี้คือ โปรแกรมพัฒนาจิตสาธารณะ ด้วยเทคนิคเสนอตัวแบบผ่านภาพการ์ตูนร่วมกับการชี้แนะทางวาจาจำนวน 12 ภาพ สำหรับกลุ่มทดลองและภาพการ์ตูนที่ไม่มีเนื้อหาเกี่ยวข้องกับจิตสาธารณะจำนวน 12 ภาพสำหรับกลุ่มควบคุม พบว่านักเรียนที่ได้รับโปรแกรมพัฒนา

จิตสาธาณะด้วยเทคนิคเสนอตัวแบบผ่านภาพการ์ตูนร่วมกับการชี้แนะทางวาจา มีจิตสาธาณะสูงกว่านักเรียนที่ไม่ได้รับโปรแกรมพัฒนาจิตสาธาณะ และการอบรมเลี้ยงดูแบบประชาธิปไตยในระดับน้อยและในระดับมากไม่มีความสัมพันธ์กับการใช้โปรแกรมพัฒนาจิตสาธาณะด้วยเทคนิคเสนอตัวแบบผ่านภาพการ์ตูนร่วมกับการชี้แนะทางวาจา

อ้อมใจ วงษ์มณฑา (2551 : บทคัดย่อ) ได้ศึกษาจิตสาธาณะของนักศึกษามหาวิทยาลัย สงขลานครินทร์ วิทยาเขตปัตตานี ที่กำลังศึกษาอยู่ชั้นปีที่ 1 – 4 ภาคเรียนที่ 2 ปีการศึกษา 2551 จากคณะศึกษาศาสตร์ คณะมนุษยศาสตร์และสังคมศาสตร์ คณะวิทยาศาสตร์และเทคโนโลยี วิทยาลัยอิสลามศึกษา คณะวิทยาการสื่อสาร จำนวน 400 คน ในปีการศึกษา 2552 พบว่าระดับจิตสาธาณะของนักศึกษามหาวิทยาลัยสงขลานครินทร์ วิทยาเขตปัตตานี โดยรวมและรายชื่ออยู่ในระดับมาก และจิตสาธาณะของนักศึกษามหาวิทยาลัยสงขลานครินทร์ วิทยาเขตปัตตานี ที่มีภูมิลำเนา ศาสนา และผลสัมฤทธิ์ทางการเรียนต่างกัน มีจิตสาธาณะแตกต่างกัน ส่วนเพศ คณะวิชา ชั้นปีที่ศึกษา อาชีพของบิดา มารดาหรือผู้ปกครอง มีจิตสาธาณะไม่แตกต่างกัน

นงศา ศศิรพา (2553 : บทคัดย่อ) ได้ศึกษาจิตสาธาณะและความสนใจในการเรียนของนักเรียนระดับมัธยมศึกษาตอนต้น สำนักงานเขตพื้นที่การศึกษาปัตตานี เขต 1 จำนวน 390 คน ในปีการศึกษา 2552 พบว่า จิตสาธาณะของนักเรียนระดับมัธยมศึกษาตอนต้น สำนักงานเขตพื้นที่การศึกษาปัตตานี เขต 1 โดยรวม อยู่ในระดับปานกลาง และนักเรียนที่มีระดับชั้นต่างกัน มีจิตสาธาณะที่แตกต่างกัน ความสนใจในการเรียนของนักเรียนระดับมัธยมศึกษาตอนต้น สำนักงานเขตพื้นที่การศึกษาปัตตานี เขต 1 โดยรวมอยู่ในระดับต่ำ ความสนใจในการเรียนของนักเรียนที่ระดับชั้นต่างกันพบความแตกต่างกัน ในด้านความรักในการเรียนรู้ ด้านมโนคติของตนเองในการเป็นผู้เรียนที่มีประสิทธิภาพ และด้านความรับผิดชอบต่อการเรียนรู้ และจิตสาธาณะมีความสัมพันธ์ทางบวกระดับต่ำกับความสนใจในการเรียน

## 2. เอกสารและงานวิจัยที่เกี่ยวกับความเชื่ออำนาจในตนเอง

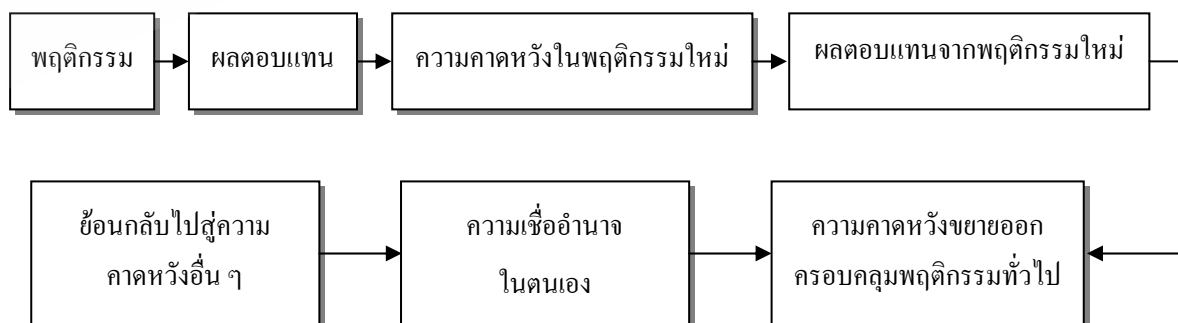
### 2.1 แนวคิดและทฤษฎีพื้นฐาน

ความเชื่อมีอิทธิพลโดยตรงต่อการแสดงพฤติกรรมของบุคคล แม้ว่าบุคคลจะประสบกับเหตุการณ์ร้ายแรงในชีวิตที่เหมือนกัน แต่การยอมรับเหตุการณ์หรือพฤติกรรมที่เผชิญต่อเหตุการณ์ดังกล่าวจะแตกต่างกันไปตามความคิด ประสบการณ์ และความเชื่อของแต่ละบุคคล ทั้งนี้เพราะเมื่อบุคคลมีความเชื่อในสิ่งใดสิ่งหนึ่ง จะทำให้บุคคลนั้นเขากระทำสิ่งต่างๆ ที่สอดคล้อง

กับความเชื่อของตน (Wilton, 1970 : 24) ความเชื่อของแต่ละบุคคลจะมีอิทธิพลต่อการควบคุมตนเอง เมื่อต้องเผชิญกับเหตุการณ์ต่างๆ ทั้งด้านดีและด้านร้าย

Blattner (1981 : 49) กล่าวไว้ว่า “อิทธิพลที่สำคัญอย่างหนึ่งของแนวความคิดในการควบคุมตนเองก็คือความเชื่ออำนาจในตนเอง (Locus of Control)”

Rotter (1966 : 2) ได้อธิบายลักษณะทั่วไปของความเชื่ออำนาจในตนเองโดยอาศัยทฤษฎีการเรียนรู้ทางสังคม (Social Learning Theory) ที่ว่าผลตอบแทนที่ได้จากพฤติกรรมอันหนึ่งของบุคคล ย่อมก่อให้เกิดความคาดหวังว่าจะต้องได้รับผลตอบแทนเช่นเดียวกันในพฤติกรรมอันใหม่ ความคาดหวังเหล่านี้ก่อตัวขึ้นจากพฤติกรรมหรือเหตุการณ์เฉพาะอันใดอันหนึ่งแล้วจึงขยาย (Generalize) ไปครอบคลุมพฤติกรรมหรือเหตุการณ์อื่นๆ จนกลายเป็นบุคลิกภาพสำคัญในตัวบุคคลนั้น ซึ่งก่อให้เกิดความเชื่ออำนาจในตนเอง นอกจากนี้ผลตอบแทนในแต่ละครั้งยังอาจทำให้ความคาดหวังครั้งต่อไปสูงขึ้นหรือต่ำลงด้วย ถ้าเป็นไปตามที่หวังความคาดหวังครั้งต่อไปก็จะเพิ่มขึ้น แต่ถ้าผิดหวังความคาดหวังก็จะลดลงดังแสดงในภาพ 1 ตัวอย่างการก่อให้เกิดบุคลิกภาพด้านความเชื่ออำนาจในตนเอง เช่น ทวีศักดิ์ทำการบ้านที่ครูให้ ผลตอบแทนคือ ทวีศักดิ์ได้รับคำชมเชยจากครู ผลตอบแทนครั้งนี้จะก่อให้เกิดความคาดหวังในพฤติกรรมใหม่ว่า จะได้รับผลตอบแทนเช่นเดียวกันในพฤติกรรมอันใหม่ ดังนั้น ทวีศักดิ์จึงตั้งใจเรียนและพยายามตอบข้อซักถามของครู เพราะ ทวีศักดิ์คาดหวังว่าจะได้รับผลตอบแทน คือ คำชมเชยจากครูเหมือนเดิมในพฤติกรรมอันใหม่นี้ ซึ่งถ้าความหวังนี้เป็นดังที่ตั้งใจไว้ จะทำให้ความคาดหวังขยายออกไปครอบคลุมพฤติกรรมอื่นๆ ของทวีศักดิ์จนทำให้กลายเป็นบุคลิกภาพที่สำคัญของทวีศักดิ์นั้นคือบุคลิกภาพด้านความเชื่ออำนาจในตนเอง ซึ่งมีความเชื่อว่าสิ่งต่างๆ ที่ตนได้รับนั้นเกิดจากการกระทำของตนไม่ว่าจะเป็นด้านดีหรือด้านเลว ฯลฯ



ภาพที่ 1 รูปแบบการเกิดความเชื่ออำนาจในตนเอง

ที่มา : Rotter. (1966 : 2)

กล่าวโดยสรุป ความเชื่ออำนาจในตนเองตามแนวคิดของทฤษฎีการเรียนรู้ทางสังคมของรอยเตอร์ หมายถึง ระดับหรือความเข้มที่บุคคลรับรู้เหตุการณ์ที่เกิดขึ้นกับตนนั้นขึ้นอยู่กับ การกระทำของตนเองหรือ โชคชะตาและพลังอำนาจที่อยู่นอกเหนือการควบคุมและความเข้าใจ ของตน บุคคลแต่ละคนจะมีความเชื่ออำนาจใน – นอกตนเองแตกต่างกัน บุคคลที่มีความเชื่ออำนาจ ภายในตนสูงกว่าอำนาจภายนอกตน เรียกว่า เป็นผู้ที่มีความเชื่ออำนาจภายใน (Internal Locus of Control) และในทางตรงกันข้ามบุคคลที่มีความเชื่ออำนาจภายในตนต่ำ เรียกว่า เป็นผู้ที่มีความเชื่อ อำนาจภายนอกตน (External Locus of Control)

## 2.2 ความหมายของความเชื่ออำนาจในตนเอง

Rotter (1966) ได้กล่าวถึงความเชื่ออำนาจในตนของบุคคลประกอบด้วย 2 องค์ประกอบกล่าวคือ 1) ความสามารถในการทำนาย (Predictability) ความสัมพันธ์ระหว่างสาเหตุ หนึ่งและ ผลหนึ่ง และ 2) ความเชื่อที่ว่าตนสามารถควบคุมให้เกิดผลนั้นตามที่ต้องการได้ (Controllability)

ดวงเดือน พันธุมนาวิน (2549 : 107) ได้กล่าวว่าความเชื่ออำนาจในตนเองเป็นจิต ลักษณะที่สำคัญประการหนึ่งตามทฤษฎีต้น ไม้จริยธรรม ซึ่งมีพื้นฐานความเชื่ออำนาจในตนเอง ของบุคคลประกอบด้วย 2 องค์ประกอบ คือ 1) ความสามารถในการทำนาย (Predictability) ความสัมพันธ์ระหว่างสาเหตุหนึ่งและผลหนึ่ง และ 2) ความเชื่อที่ว่าตนสามารถควบคุมให้เกิดผลนั้น ตามที่ต้องการได้ (Controllability)

กาญจนา โชคเหรียญสุขชัย (2550 : 1) กล่าวว่า ความเชื่ออำนาจในตนเองเป็นความ เชื่อและการคาดหวังของเยาวชนว่า ผลดีและผลเสียที่เกิดกับตนนั้น มีตนเองเป็นสาเหตุมากกว่า ที่จะเป็นเพราะคนอื่น โชคเคราะห์ความบังเอิญเยาวชนที่มีระดับความเชื่ออำนาจในตนเองต่ำ จะเห็นด้วยกับสถานการณ์เกี่ยวกับพฤติกรรมก้าวร้าวและพฤติกรรมทางเพศตามที่ละคร โทรทัศน์ นำเสนอ

จากเอกสารดังกล่าว สรุปได้ว่าความเชื่อในอำนาจตนเองหมายถึงความรู้สึกนึกคิด ที่บุคคลมีต่อตนเองที่รู้สึกว่าจะตนเองมีความกล้ามีความสามารถทำสิ่งต่างๆ ประสบความสำเร็จตาม ที่ได้ตั้งใจไว้แม้จะมีอุปสรรคมาขัดขวางก็ไม่ท้อถอย มีความรู้สึกนึกคิดที่ดีต่อตนเอง มีความภูมิใจ ในตนเองปรับตัวเข้ากับสถานการณ์ต่างๆ ได้อย่างเหมาะสมสามารถที่จะเผชิญกับเหตุการณ์ต่างๆ และแก้ปัญหาด้วยความรู้สึกที่มั่นคง ดำรงชีวิตอยู่ในสังคมได้อย่างมีความสุข

### 2.3 ลักษณะของผู้ที่มีความเชื่ออำนาจในตนเอง

พฤติกรรมของผู้ที่มีความเชื่ออำนาจในตนเอง พบว่าเป็นผู้ที่มีความกระตือรือร้นต่อความเป็นไปของสิ่งแวดล้อมอันจะนำมาซึ่งประโยชน์สำหรับพฤติกรรมในอนาคตและพยายามปรับปรุงสภาพสิ่งแวดล้อมไปตามลำดับขั้น นอกจากนี้ยังเห็นคุณค่าของทักษะหรือผลสัมฤทธิ์จากความพยายามของตนเองและเป็นบุคคลที่ยากที่จะชักชวนให้เชื่อตามโดยไม่มีเหตุผลเนื่องจากเป็นบุคคลที่มีความเชื่อหรือรับรู้ว่ามีอำนาจหรือมีความสามารถที่จะปรับปรุงสภาพแวดล้อมให้ดีขึ้นหรือสามารถควบคุมเหตุการณ์ต่างๆ ที่เกิดขึ้นกับตนได้ โดยเชื่อว่าความสำเร็จหรือความล้มเหลวที่ตนได้รับนั้นเกิดจากการกระทำของตนเอง (Rotter, 1966 : 25) และผู้ที่มีความเชื่ออำนาจในตนเองไม่เพียงแต่จะมีความเชื่อในตนเองเท่านั้น แต่ยังหลีกเลี่ยงหรือต่อต้านความเชื่ออำนาจนอกตนด้วย (Mublenkamp and Nelson, 1981 : 21)

ส่วนผู้ที่มีความเชื่อภายนอกตนนั้นจะเป็นบุคคลที่มีความเชื่อหรือรับรู้ตนเองไม่สามารถเปลี่ยนแปลงสิ่งแวดล้อมรอบตัว และไม่สามารถควบคุมสถานการณ์ต่างๆ ได้ เพราะเชื่อว่าสิ่งต่างๆ นั้นเกิดจากอิทธิพลของปัจจัยภายนอกที่ตนเองไม่อาจเข้าไปเกี่ยวข้องได้เลย เช่น โชคลาง เคารห์กรรม ความบังเอิญ อำนาจเหนือธรรมชาติ หรืออำนาจของคนอื่น (Rotter, 1966 : 25) และเป็นผู้ที่มีความตั้งใจในการปฏิบัติตนเพื่อแก้ไขปัญหาของตนด้วย ขาดความกระตือรือร้นในการแสวงหาข้อมูลและการเรียนรู้เพื่อแก้ปัญหา มีความวิตกกังวลสูงในการกระทำกิจกรรมใดๆ ชอบหลีกเลี่ยงการมีส่วนร่วมและการถูกชักจูงในกิจกรรมใดๆ นอกจากนี้ยังขาดความพยายาม และมีความกลัวในการแสวงหาแหล่งหรือสิ่งที่จะมาช่วยสนับสนุนตนเอง (Eggland, 1973 : 330) และผู้ที่มีความเชื่ออำนาจภายนอกตน มักจะพยายามเสาะแสวงหาสิ่งที่คิดว่ามีอิทธิพลต่อตนเองด้วย (Mublenkamp and Nelson, 1981 : 21)

ดังนั้นความเชื่อภายในตน มีส่วนสำคัญที่ทำให้บุคลิกภาพต่างกันออกไปการที่จะเข้าใจและอธิบายถึงพฤติกรรมของบุคคลใดได้นั้น จำเป็นที่จะต้องศึกษาถึงองค์ประกอบที่สำคัญต่อบุคลิกภาพของบุคคลการศึกษาความเชื่ออำนาจภายใน-ภายนอกตน นอกจากจะทำให้สามารถเข้าใจพฤติกรรมของบุคคลแล้ว ยังสามารถทำนายพฤติกรรมของบุคคลในสถานการณ์ต่างๆ ได้อีกด้วย

### 2.4 ประเภทของความเชื่ออำนาจในตนเอง

Rotter (1992) ได้แบ่งความเชื่ออำนาจในตนเอง (Locus of Control) ตามลักษณะที่บุคคลรับรู้ต่อผลตอบแทนของการกระทำได้ 2 ประเภท

1. ความเชื่ออำนาจภายในตน (Internal Locus of Control) เป็นความเชื่อหรือรับรู้ว่าจะเกิดสิ่งต่างๆ ที่เกิดขึ้นกับตนเป็นผลมาจากการกระทำของตน ซึ่งผลจะเป็นอย่างไรตนเองสามารถควบคุมได้ บุคคลประเภทนี้จะมีลักษณะเป็นตัวของตัวเอง มีความกระตือรือร้นต่อความเป็นไปของสิ่งแวดล้อม มีแรงจูงใจ พยายามปรับปรุงสภาพสิ่งแวดล้อมไปตามลำดับขั้นตอน เห็นคุณค่าของทักษะและความพยายามของตนเอง สามารถปรับตัวและควบคุมสถานการณ์และจัดการกับภาวะคุกคามในชีวิตได้ด้วยตนเอง บุคคลเหล่านี้ ยากที่จะถูกชักจูงใจให้หลงเชื่อตามโดยไร้เหตุผล

2. ความเชื่ออำนาจภายนอกตน (External Locus of Control) เป็นความเชื่อหรือการรับรู้ว่าจะเกิดสิ่งต่างๆ ที่เกิดขึ้นกับตน ขึ้นอยู่กับอำนาจของอิทธิพลภายนอกที่ตนไม่สามารถควบคุมได้ เช่น โชคชะตา เคาระห์กรรม บุคคลอื่น บุคคลประเภทนี้มีแนวโน้มเป็นผู้มีบุคลิกภาพเหยียดขาดความกระตือรือร้น ไม่พยายามแสวงหาข้อมูลเพื่อแก้ปัญหาของตน มักเสาะแสวงหาสิ่งที่ดีกว่ามีอิทธิพลหรือควบคุมตนเองอยู่ ไม่สามารถจัดการกับภาวะต่างๆ ที่คุกคามหรือรุมล้อมชีวิตได้ด้วยตนเอง สามารถรับและปฏิบัติตามคำแนะนำต่างๆ ได้ง่าย

Wallston (1981) ได้ให้แนวคิดความเชื่ออำนาจภายนอกตนสามารถแบ่งได้เป็น 2 ประเภท ได้แก่

1. ความเชื่ออำนาจผู้อื่น (Powerful Locus of Control) เป็นความเชื่อที่ว่าสิ่งที่เกิดขึ้น กับตนเป็นเพราะผู้อื่นกระทำให้เกิด ตนควบคุมไม่ได้

2. ความเชื่ออำนาจความบังเอิญ (Chance Locus of Control) เป็นความเชื่อที่ว่าสิ่งที่เกิดขึ้นกับตนเป็นเพราะความบังเอิญที่ต้องเป็นเช่นนั้น เช่น เคาระห์กรรม โชคชะตา

ความเชื่ออำนาจในตนเองพัฒนามาตั้งแต่วัยเด็กและจะเปลี่ยนแปลงไปเรื่อยๆ ตามวัย เด็กเล็กจะต้องพึ่งพาผู้ใหญ่ในการทำกิจกรรมต่างๆ เนื่องจากไม่สามารถจัดการกับสิ่งแวดล้อมให้เป็นไปตามที่ต้องการได้ การรับรู้ของเด็กในขณะนั้นจะเป็นเพียงว่าเขาต้องพึ่งพาผู้อื่น ดังนั้นผู้ใหญ่และสิ่งแวดล้อมจะมีอิทธิพลต่อเขามาก เมื่อโตขึ้นความสามารถในการพึ่งพาหรือดูแลตนเองจะเพิ่มขึ้น โดยจะจัดและควบคุมสิ่งแวดล้อมให้เป็นไปตามประสงค์ได้ การรับรู้เช่นนี้เรียกว่าความเชื่ออำนาจในตนเองนั่นเอง แต่เมื่อใดก็ตามที่เขาเกิดความทุกข์และไม่สามารถแก้ไขสถานการณ์ได้ด้วยตนเอง ความเชื่ออำนาจในตนเองจะเริ่มลดลง และเริ่มมีความเชื่ออำนาจนอกตนเองขึ้น ในทำนองเดียวกันถ้ามีเหตุการณ์ดังกล่าวเกิดขึ้นและเขาสามารถแก้ไขสถานการณ์ได้เอง ความเชื่ออำนาจในตนเองจะพัฒนาสูงขึ้น

การเปลี่ยนแปลงความเชื่ออำนาจในการควบคุมตนขึ้นอยู่กับปัจจัยหลายประการ เช่น การอบรมเลี้ยงดู ประสบการณ์ในชีวิต ค่านิยมในสังคม ภาวะทางสุขภาพ เป็นต้น อย่างไรก็ตาม



ตามความเชื่ออำนาจภายในตนจะเริ่มลดลงเมื่อเข้าสู่วัยชราเนื่องจากเป็นวัยที่ต้องกลับมาพึ่งพาผู้อื่นอีกครั้ง

## 2.5 งานวิจัย

กรมสุขภาพจิต กระทรวงสาธารณสุข (2544) พบว่า นักเรียนที่อยู่ในสภาวะการใช้วิธีเบี่ยงรางวัล มีความเชื่ออำนาจในตนทั่วไปสูงขึ้น ความเชื่ออำนาจในตนเฉพาะสถานการณ์ลง และมีสุขภาพจิตเสื่อมโดยรวมลดลง ความวิตกกังวลลดลง และความก้าวร้าวลดลง แต่ความซึมเศร้าคงที่ตลอดเมื่อปริมาณการฝึกเพิ่มขึ้นส่วนในสภาวะการให้สัญญา นักเรียนที่มีความเชื่ออำนาจในตนทั่วไปคงที่ส่วนความเชื่ออำนาจในตนเฉพาะสถานการณ์ลดลงมีสุขภาพจิตเสื่อมลง และความก้าวร้าวมากขึ้น มีความวิตกกังวลคงที่ ส่วนความซึมเศร้ามากขึ้นแล้วลดลงส่วนในกลุ่มการให้รางวัลอย่างมีระเบียบ และกลุ่มควบคุมพบผลที่ไม่ชัดเจน ผลการวิจัยส่วนนี้แสดงว่าสภาพการใช้วิธีเบี่ยงรางวัลให้ผลดีที่สุดต่อความเชื่ออำนาจในตนและสุขภาพจิตของนักเรียน

ผลการวิเคราะห์ข้อมูลอีกส่วนหนึ่ง พบว่านักเรียนที่อยู่ในสภาวะการใช้วิธีเบี่ยงรางวัล คือ กลุ่มที่มีข้อตกลง และให้รางวัลตามระเบียบทั้งสองประการ เมื่อเปรียบเทียบกับกลุ่มควบคุมที่ไม่ได้รับทั้งสองประการ) และในสภาวะการให้รางวัลตามระเบียบ (เมื่อเปรียบเทียบกับการให้รางวัลที่ไม่ตามระเบียบ) ในการวัดครั้งแรก (หลังเล่นเกมไปได้ 5 คาบ จาก 15 คาบ) นักเรียนในสภาวะทั้งสองประการข้างบนนี้ มีความเชื่ออำนาจในตนสูงกว่านักเรียนในสภาวะที่นำมาเปรียบเทียบ แต่นักเรียนเหล่านี้กลับมีสุขภาพจิตเสื่อมในหลายด้านที่ศึกษาว่าในสภาวะเปรียบเทียบผลเช่นนี้ปรากฏเด่นชัดมากในนักเรียนที่ผลการเรียนสูง มีแรงจูงใจใฝ่สัมฤทธิ์สูง และรายงานว่าถูกอบรมเลี้ยงดูแบบใช้เหตุผลมาก แต่เมื่อเล่นเกมเสร็จแล้วว่างไปอีก 2 สัปดาห์มีการวัดจิตลักษณะเหล่านี้ซ้ำอีกก็พบว่าสุขภาพจิตในหลายด้านที่ศึกษานั้น ไม่แตกต่างกันในนักเรียนที่ได้รับสภาวะที่แตกต่างกัน แต่ลักษณะความเชื่ออำนาจในตนทั่วไปของนักเรียนในสภาวะการใช้วิธีเบี่ยงรางวัลและสภาวะการให้รางวัลตามระเบียบที่กล่าวมานี้ สูงกว่าสภาวะที่นำมาเปรียบเทียบ ผลนี้เด่นชัดที่สุดในนักเรียนหญิง นอกจากนี้ยังพบว่าการมีหรือไม่มีข้อตกลงในการให้รางวัล เป็นตัวทำนายที่สำคัญหนึ่งใน 3 ตัว (จากที่ใช้ทั้งหมด 20 ตัว) ของความเชื่ออำนาจในตนทั่วไปโดยนักเรียนที่ได้รับข้อตกลงในการให้รางวัลมักมีความเชื่ออำนาจในตนทั่วไปต่ำในการวัดครั้งที่ 3 ส่วนการให้รางวัลตามระเบียบหรือไม่ตามระเบียบเป็นตัวทำนายที่เข้าสู่สมการทำนายความเชื่ออำนาจในตนเฉพาะสถานการณ์ในการวัดครั้งที่ 3 เป็นลำดับที่ 1 (โดยใช้ตัวทำนายทั้งหมด 20 ตัวเช่นกัน) โดยนักเรียนในสภาวะการให้รางวัลตามระเบียบมักเป็นผู้มีความเชื่ออำนาจในตนตามสถานการณ์สูงด้วย

ฉวีวรรณ ปาน้อยนนท์(2547: บทคัดย่อ) ศึกษาการปฏิบัติงานของพยาบาลพบว่า พยาบาลจะอาศัยปัจจัยภายนอกและปัจจัยภายใน โดยเฉพาะการใช้อำนาจความเชี่ยวชาญและความเชื่ออำนาจในตนเองอย่างเหมาะสมจะส่งผลให้เกิดความพึงพอใจในงานที่ทำและไม่ทำให้เกิดความวิตกกังวลในการทำงาน ซึ่งจะทำให้พยาบาลสามารถปฏิบัติงานได้อย่างมีประสิทธิภาพ จากการศึกษาสามารถนำผลการศึกษาไปประยุกต์ใช้ในการสนับสนุนให้พยาบาลวิชาชีพใช้อำนาจความเชี่ยวชาญและสร้างความเชื่ออำนาจในตนเองในการปฏิบัติงาน เช่น การทำประกันคุณภาพพยาบาล การทำวิจัยทางการพยาบาล การเสนอผลงานทางวิชาการ ฯลฯ โดยการแสวงหารูปแบบที่เหมาะสมเพื่อเพิ่มศักยภาพของพยาบาลเพื่อให้มีโอกาสในการแสดงความรู้ความสามารถได้อย่างอิสระตามขอบเขตวิชาชีพ

คุณเดือน พันธมนาวิน (2550 : บทคัดย่อ) ได้ศึกษาความเชื่ออำนาจในตน พบว่า ผู้ที่มีความเชื่ออำนาจในตนมาก เป็นผู้ที่มียุติกรรมที่น่าปรารถนาต่างๆ มากกว่า ผู้ที่มีความเชื่ออำนาจในตนน้อย นอกจากนี้ บุคคลที่เป็นเพศชาย หรือ มีผลการเรียนดีน้อย หรือมีฐานะไม่ดี หรือมีการศึกษาน้อยกว่า 9 ปี มักเป็นกลุ่มบุคคลที่เสี่ยงต่อการมีความเชื่ออำนาจในตนน้อยเมื่อเปรียบเทียบกับบุคคลในกลุ่มประเภทตรงข้าม นอกจากนี้ การเรียนรู้ทางสังคมและการเปลี่ยนแปลงทางสภาพแวดล้อม ได้ถูกนำมาอธิบายในเชิงสาเหตุที่มีความเกี่ยวข้องกับการเปลี่ยนแปลงความเชื่ออำนาจในตน

### 3. เอกสารและงานวิจัยที่เกี่ยวข้องกับยาเสพติด

#### 3.1 ความหมายของยาเสพติด

สำนักพัฒนาการป้องกันและแก้ไขปัญหายาเสพติด(2544 : ออนไลน์)ยาเสพติด หมายถึง สารเคมี หรือสารใดก็ตาม ซึ่งเมื่อบุคคลเสพ หรือรับเข้าสู่ร่างกาย ไม่ว่าจะโดยการฉีด การสูบ การกิน การดม หรือวิธีอื่น ติดต่อกัน เป็นเวลานาน หรือช่วงระยะเวลาหนึ่ง แล้วจะก่อให้เกิดเรื้อรัง ซึ่งจะทำให้เกิดความเสื่อมโทรมขึ้นแก่บุคคลผู้เสพ และแก่สังคมด้วย ทั้งจะต้องทำให้ ผู้เสพ แสดงออกซึ่งลักษณะ

สำนักงานป้องกันและปราบปรามยาเสพติด (2548 : 36) ให้ความหมาย ยาเสพติด หมายถึง สารใดก็ตามที่เกิดขึ้นตามธรรมชาติ หรือสารที่สังเคราะห์ขึ้น เมื่อนำเข้าสู่ร่างกาย ไม่ว่าจะโดยวิธีรับประทาน ดม สูบ ฉีด หรือด้วยวิธีการใดๆ แล้ว ทำให้เกิดผลต่อร่างกายและจิตใจ นอกจากนี้ยังจะทำให้เกิดการเสพติดได้ หากใช้สารนั้นเป็นประจำทุกวัน หรือวันละ หลายๆ ครั้ง ลักษณะสำคัญของสารเสพติด จะทำให้เกิดอาการ และอาการแสดงต่อผู้เสพดังนี้

- มากขึ้น
1. เกิดอาการดี้อยา หรือด้านยา และเมื่อติดแล้วต้องการใช้สารนั้นในปริมาณ
  2. เกิดอาการขาดยา ถอนยาหรืออยากยา เมื่อใช้สารนั้นเท่าเดิม ลดลงหรือหยุดใช้
  3. มีความต้องการเสพทั้งทางร่างกายและจิตใจ อย่างรุนแรงตลอดเวลา
  4. สุขภาพร่างกายทรุดโทรมลง เกิดโทษต่อตนเอง ครอบครัว ผู้อื่น ตลอดจนสังคม และประเทศชาติ

สำนักงานตำรวจแห่งชาติ (2550 : ออนไลน์) ยาเสพติด หมายถึง สารหรือยาที่อาจเป็นผลิตภัณฑ์ที่ได้จากธรรมชาติ หรือจากการสังเคราะห์ ซึ่งเมื่อเสพเข้าสู่ร่างกายไม่ว่าจะโดยการกินดม สูบ ฉีด หรือด้วยวิธีการใดๆ แล้วจะทำให้เกิดผลต่อร่างกายและจิตใจ ในลักษณะสำคัญ เช่น

1. ต้องเพิ่มขนาดการเสพขึ้นเรื่อยๆ
2. มีอาการอยากยาเมื่อขาดยา
3. มีความต้องการเสพทั้งทางร่างกาย และจิตใจอย่างรุนแรงและต่อเนื่อง
4. สุขภาพโดยทั่วไปจะทรุดโทรมลง

พรรณพิมล หล่อตระกูล (2551 : ออนไลน์) ยาเสพติด หมายถึง สารเคมี หรือสารใดก็ตาม ซึ่งเมื่อบุคคลเสพ หรือรับเข้าสู่ร่างกาย ไม่ว่าโดยการฉีด การสูบ การกิน การดม หรือวิธีอื่นติดต่อกัน เป็นเวลานาน หรือช่วงระยะเวลาหนึ่ง แล้วจะก่อให้เกิดเรื้อรัง ซึ่งจะก่อให้เกิดความเสื่อมโทรมขึ้นแก่บุคคลผู้เสพ และแก่สังคมด้วย ทั้งจะต้องทำให้ ผู้เสพแสดงออกซึ่งลักษณะ ดังนี้

1. ผู้เสพมีความต้องการอย่างแรงกล้า ที่จะเสพยาชนิดนั้นๆ ต่อเนื่องกันไป และต้องแสวงหาชนิดนั้นๆ มาเสพให้ได้ไม่ว่าด้วยวิธีการใดๆ ก็ตาม
2. ผู้เสพจะต้องเพิ่มปริมาณของยาที่เคยใช้ให้มากขึ้นทุกขณะ
3. ผู้เสพจะมีความปรารถนาอยากเสพยาชนิดนั้นๆ อย่างรุนแรง รั้งบไม่ได้ คือมีการติดและอยากยาทั้งทาง ด้านร่างกายและจิตใจ

ดังนั้นยาเสพติด หมายถึง สารสังเคราะห์หรือยาที่อาจเป็นผลิตภัณฑ์ธรรมชาติหรือจากการสังเคราะห์ ซึ่งเมื่อเสพเข้าสู่ร่างกายไม่ว่าโดยจะกิน ดม สูบ ฉีด หรือด้วยประการใดๆ แล้วจะทำให้เกิดผลต่อร่างกายและจิตใจในลักษณะสำคัญ เช่น ต้องเพิ่มขนาดการเสพขึ้นเรื่อยๆ มีอาการอยากยาเมื่อขาดยา มีความต้องการเสพทั้งร่างกายและจิตใจอย่างรุนแรงและต่อเนื่อง สุขภาพโดยทั่วไปจะทรุดโทรมลง

### 3.2 ประเภทของยาเสพติด

ในบรรดา ยาเสพติดที่ปรากฏแพร่หลายอยู่ในปัจจุบันนี้ มีมากมายหลายชนิดซึ่งสามารถแบ่งประเภทของยาเสพติดได้ตามลักษณะดังนี้

สำนักงานคณะกรรมการป้องกันและปราบปรามยาเสพติด (2548 : 5 – 9) ซึ่งเป็นหน่วยงานของภาครัฐที่เกี่ยวข้องกับเรื่องนี้ โดยตรง ได้จำแนกประเภทของยาเสพติดไว้ สรุปได้ดังนี้

ยาเสพติดแบ่งได้หลายรูปแบบ ตามลักษณะต่างๆ ดังนี้



ฝิ่น



เอ็กซ์ตาซี



เฮโรอีน



ยาบ้า

ภาพที่ 2 ชนิดยาเสพติด

ที่มา : สำนักงานคณะกรรมการป้องกันและปราบปรามยาเสพติด (2548 : 5 – 9)

แบ่งตามแหล่งที่เกิด ซึ่งจะแบ่งออกเป็น 2 ประเภท คือ

1. ยาเสพติดธรรมชาติ (Natural Drugs) คือ ยาเสพติดที่ผลิตมาจากพืช เช่น ฝิ่น กระต่อม กัญชา เป็นต้น
2. ยาเสพติดสังเคราะห์ (Synthetic Drugs) คือ ยาเสพติดที่ผลิตขึ้นด้วยกรรมวิธีทางเคมี เช่น เฮโรอีน แอมเฟตามีน เป็นต้น

แบ่งตามการออกฤทธิ์ต่อจิตประสาท ซึ่งแบ่งออกเป็น 4 ประเภท คือ

1. ยาเสพติดประเภทกดประสาท ได้แก่ ฝิ่น มอร์ฟีน เฮโรอีน สารระเหย และยา กลุ่มประสาท
2. ยาเสพติดประเภทกระตุ้นประสาท ได้แก่ แอมเฟตามีน กระต่อม และ โคคาอีน
3. ยาเสพติดประเภทหลอนประสาท ได้แก่ แอลเอสดี ดีเอ็มพี และ เห็ดขี้ควาย
4. ยาเสพติดประเภทออกฤทธิ์ผสมผสาน กล่าวคือ อาจกดกระตุ้น หรือ หลอนประสาทได้พร้อมๆ กัน ตัวอย่างเช่น กัญชา

สำนักงานตำรวจแห่งชาติ (2550 : ออนไลน์) ปัจจุบันสิ่งเสพติดหรือยาเสพติดให้โทษ มีหลายประเภทอาจจำแนกได้หลายเกณฑ์นอกจากแบ่งตามแหล่งที่มาแล้วยังแบ่งตามการออกฤทธิ์และแบ่งตามกฏหมายดังนี้

ก. จำแนกตามสิ่งเสพติดที่มา

1. ประเภทที่ได้จากธรรมชาติ เช่น ฝิ่น มอร์ฟีน กระต่อม กัญชา
2. ประเภทที่ได้จากการสังเคราะห์ เช่น เฮโรอีน ยานอนหลับ ยาม้า แอมเฟตามีน

สารระเหย

ข. จำแนกสิ่งเสพติดตามกฏหมาย

1. ประเภทถูกกฏหมาย เช่น ยาแก้ไอ น้ำดำ บุหรี่ เหล้า กาแฟ ฯลฯ
2. ประเภทผิดกฏหมาย เช่น มอร์ฟีน ฝิ่น เฮโรอีน กัญชา กระต่อม แอมเฟตามีน

ค. การจำแนกสิ่งเสพติดตามการออกฤทธิ์ต่อระบบประสาทส่วนกลาง

1. ประเภทกดประสาท เช่น ฝิ่น มอร์ฟีน เฮโรอีน ยากล่อมประสาท ยาระงับประสาท ยานอนหลับ สารระเหย เครื่องดื่มมีนเมา เช่น เหล้า เบียร์ฯ

2. ประเภทกระตุ้นประสาท เช่น แอมเฟตามีน ยาม้า ใบกระต่อม บุหรี่ กาแฟ โคคาอิน

3. ประเภทหลอนประสาท เช่น แอลเอส ดี.เอส ที พี, น้ำมันระเหย

4. ประเภทออกฤทธิ์ผสมผสาน อาจกด กระตุ้น หรือหลอนประสาทผสมรวมกัน ได้แก่ กัญชา

พรรณพิมล หล่อตระกูล (2551 : ออนไลน์) ได้จำแนกตามการออกฤทธิ์ต่อระบบประสาท แบ่งเป็น 4 ประเภท

1. ประเภทกดประสาท ได้แก่ ฝิ่น มอร์ฟีน เฮโรอีน ยานอนหลับ ยาระงับประสาท ยากล่อมประสาท เครื่องดื่มมีนเมา บาร์บิทูเรต ทุกชนิด รวมทั้ง สารระเหย เช่น ทินเนอร์ แล็กเกอร์ น้ำมันเบนซิน กาวเป็นต้น มักพบว่าผู้เสพติดมี ร่างกายซูบซีด ผอมเหลือง อ่อนเพลีย ฟุ้งซ่าน อารมณ์เปลี่ยนแปลงง่าย

2. ประเภทกระตุ้นประสาท ได้แก่ ยาบ้า ยาไอซ์ ยาอี กระต่อม โคลเคน เครื่องดื่มคาเฟอีน มักพบว่าผู้เสพติด จะมีอาการ หงุดหงิด กระวนกระวาย จิตสับสน หวาดระแวง บางครั้งมีอาการคลุ้มคลั่ง หรือทำในสิ่งที่คนปกติ ไม่กล้าทำ เช่น ทำร้ายตนเอง หรือฆ่าผู้อื่น เป็นต้น

3. ประเภทหลอนประสาท ได้แก่ แอลเอสดี เห็ดขี้ควาย ดี.เอ็ม.ที. และ ยาเค เป็นต้น ผู้เสพติดจะมีอาการประสาทหลอน ฝันเพื่อง หูแว่ว ได้ยินเสียงประหลาดหรือเห็นภาพหลอนที่น่าเกลียดน่ากลัว ควบคุมตนเองไม่ได้ ในที่สุดมักป่วยเป็นโรคจิต

4. ประเภทออกฤทธิ์ผสมผสาน คือทั้งกระตุ้นกดและหลอนประสาทร่วมกัน ผู้เสพติดมักมี อาการหวาดระแวง ความคิดสับสน เห็นภาพลวงตา หูแว่ว ควบคุมตนเองไม่ได้และป่วยเป็นโรคจิตได้แก่ กัญชา

วันทนีย์ จันทรเี่ยม (2552 : ออนไลน์) ได้แบ่งประเภทของยาเสพติด

1. จำแนกตามการออกฤทธิ์ต่อระบบประสาท แบ่งเป็น 4 ประเภท

1.1 ประเภทกดประสาท ได้แก่ ฝิ่น มอร์ฟีน เฮโรอีน ยานอนหลับ ยาระงับประสาท ยากล่อมประสาท เครื่องดื่มมีนเมา ทุกชนิด รวมทั้งสารระเหย เช่น ทินเนอร์ แอลกอฮอล์ น้ำมันเบนซิน กาว เป็นต้น มักพบว่าผู้เสพติดมี ร่างกายซูบซีด ผอมเหลือง อ่อนเพลีย ฟุ้งซ่าน อารมณ์เปลี่ยนแปลงง่าย

1.2 ประเภทกระตุ้นประสาท ได้แก่ ยาบ้า ยาอี กระท่อม โคลเคน มักพบว่าผู้เสพติดจะมีอาการ หงุดหงิด กระวนกระวาย จิตสับสนหวาดระแวง บางครั้งมีอาการคลุ้มคลั่ง หรือทำในสิ่งที่คนปกติ ไม่กล้าทำ เช่น ทำร้ายตนเอง หรือฆ่าผู้อื่น เป็นต้น

1.3 ประเภทหลอนประสาท ได้แก่ แอลเอสดี และ เห็ดขี้ควาย เป็นต้น ผู้เสพติดจะมีอาการประสาทหลอน ฝันเพื่องเห็นแสงสีวิจิตรพิสดาร หูแว่ว ได้ยินเสียง ประหลาดหรือเห็นภาพหลอนที่น่าเกลียดน่ากลัว ควบคุมตนเองไม่ได้ ในที่สุดมักป่วยเป็นโรคจิต

1.4 ประเภทออกฤทธิ์ผสมผสาน คือทั้งกระตุ้นกดและหลอนประสาทร่วมกัน ได้แก่ ผู้เสพติดมักมี อาการหวาดระแวง ความคิดสับสนเห็นภาพลวงตา หูแว่ว ควบคุมตนเองไม่ได้ และป่วยเป็นโรคจิตได้

2. แบ่งตามแหล่งที่มา

แบ่งตามแหล่งที่เกิด ซึ่งจะแบ่งออกเป็น 2 ประเภท คือ

2.1 ยาเสพติดธรรมชาติ (Natural Drugs) คือ ยาเสพติดที่ผลิตมาจากพืช เช่น ฝิ่นมอร์ฟีน กระท่อม กัญชา เป็นต้น

2.2 ยาเสพติดสังเคราะห์ (Synthetic Drugs) คือ ยาเสพติดที่ผลิตขึ้นด้วยกรรมวิธีทางเคมี เช่น เฮโรอีน แอมเฟตามีน ยาอี เอ็คตาซี เป็นต้น

3. แบ่งตามกฎหมาย

แบ่งตามพระราชบัญญัติยาเสพติดให้โทษ พ.ศ.2522 ซึ่งจะแบ่งออกเป็น 5 ประเภท คือ

3.1 ยาเสพติดให้โทษ ประเภทที่ 1 ได้แก่ เฮโรอีน แอลเอสดี แอมเฟตามีน หรือยาบ้า ยาอี หรือ ยาเลิฟ

3.2 ยาเสพติดให้โทษ ประเภทที่ 2 ยาเสพติดประเภทนี้สามารถนำมาใช้เพื่อประโยชน์ทางการแพทย์ได้ แต่ต้องใช้อย่างได้รับการควบคุมของแพทย์และใช้เฉพาะกรณีที่เป็นเท่านั้น ได้แก่ ฟีน มอร์ฟีน โคเคน หรือ โคคาอิน โคเคอิน และเมทาโดน

3.3 ยาเสพติดให้โทษ ประเภทที่ 3 ยาเสพติดประเภทนี้ เป็นยาเสพติดให้โทษที่มียาเสพติดประเภทที่ 2 ผสมอยู่ด้วย มีประโยชน์ทางการแพทย์ การนำไปใช้เพื่อจุดประสงค์อื่นหรือเพื่อเสพติดจะมีบทลงโทษกำกับไว้ ยาเสพติดประเภทนี้ ได้แก่ ยาแก้ไอ ที่มีตัวยาโคเคอิน ยาแก้ท้องเสีย ที่มีฟีนผสมอยู่ด้วย ยาฉีกระงับปวดต่างๆ เช่น มอร์ฟีน เพทิดีน ซึ่งสกัดมาจากฝิ่น

3.4 ยาเสพติดให้โทษ ประเภทที่ 4 คือสารเคมีที่ใช้ในการผลิตยาเสพติดให้โทษ ประเภทที่ 1 หรือประเภทที่ 2 ยาเสพติดประเภทนี้ไม่มีการนำมาใช้ประโยชน์ในการบำบัดโรคแต่อย่างใด และมีบทลงโทษกำกับไว้ด้วย ได้แก่ น้ำยาอะเซติกแอนไฮไดรด์ และอะเซติกคลอไรด์ ซึ่งใช้ในการเปลี่ยน มอร์ฟีน เป็น เฮโรอิน สารคลอซูไดโอเฟคริน สามารถใช้ในการผลิต ยาบ้า ได้ และวัตถุออกฤทธิ์ต่อจิตประสาทอีก 12 ชนิด ที่สามารถนำมาผลิตยาอีและยาบ้าได้

3.5 ยาเสพติดให้โทษ ประเภทที่ 5 เป็นยาเสพติดให้โทษที่มีได้เข้าขายอยู่ในยาเสพติดประเภทที่ 1 ถึง 4 ได้แก่ ทุกส่วนของพืช กัญชา ทุกส่วนของพืช กระต่อม เห็ดขี้ควาย เป็นต้น

### 3.3 วิธีการเสพยาเสพติด

สำนักงานตำรวจแห่งชาติ (2550 : ออนไลน์) ได้แบ่งวิธีการเสพยาเสพติดไว้ ดังนี้ สอดได้หนังตา สูบ ดม รับประทานเข้าไป อมไว้ใต้ลิ้น นิดเข้าเหงือก นิดเข้าเส้นเลือด นิดเข้ากล้ามเนื้อ และเหน็บทางทวารหนัก

ศูนย์ปฏิบัติการต่อสู้เพื่อเอาชนะยาเสพติดจังหวัดขอนแก่น (2550 : ออนไลน์) ได้แบ่งวิธีการเสพยาที่ทำได้หลายวิธี ดังนี้คือ สอดได้หนังตา สูบ ดม รับประทานเข้าไป อมไว้ใต้ลิ้น นิดเข้าเหงือก นิดเข้าเส้นเลือด นิดเข้ากล้ามเนื้อ และเหน็บทางทวารหนัก

สถาบันธัญญารักษ์ (2552 : ออนไลน์) ได้แบ่งวิธีการเสพยา ดังนี้

วิธีเสพยาเสพติดมีหลายทาง ได้แก่

1. ทางปาก คือ

- กิน เช่น ยาอี, ยากล่อมประสาท และยานอนหลับ
- เคี้ยว เช่น ใบกระต่อม, ใบโคคา, LSD
- อม เช่น เหล้าแห้ง , LSD

- อมไว้ใต้ลิ้น เช่น เฮโรอีน, โโคเคน, LSD
- ชุกไว้ตามซอกเหงือก เช่น ฝิ่น
- คี๋ม เช่น แอลกอฮอล์, เครื่องดื่มผสมยากระตุ้น, ยาแก้ไอ หรือหลอน

ประสาท, กัญชา

## 2. จมูก คือ

- สูด, นัตถ์ (Snort) เช่น โโคเคน, ยาเค
- ดม เช่น สารระเหย

## 3. สูบ คือ

- คลุกบุหรี่สูบ เช่น กัญชา, ฝิ่น, เฮโรอีน, โโคเคน, ยาบ้า
- สูบบ้างอาจสูบผ่านน้ำหรือไม่ผ่านน้ำก็ได้ เช่น ฝิ่น, กัญชา, โโคเคน, ยาบ้า
- สูบควันหรือไอระเหย เช่น ยาบ้า, โโคเคน

## 4. ฉีด คือ

- ฉีดเข้าใต้ผิวหนัง เช่น เฮโรอีน
- ฉีดเข้ากล้ามเนื้อ เช่น มอร์ฟีน, เฮโรอีน
- ฉีดเข้าเส้นเลือดดำ เช่น ยาบ้า, เฮโรอีน, โโคเคน

## 5. อื่นๆ

- เช่น สอดทวาร, ชุกไว้ใต้หนังตา, ทำเป็นลิปสติกทาปาก หรือทางผิวหนัง

### 3.4 ยาเสพติดที่แพร่ระบาดในประเทศไทย

ยาเสพติดที่ระบาดและเผยแพร่มากในประเทศไทย ได้แก่

1. ยาบ้า (Amphetamine)
2. ยาอี ยาเลิฟ หรือ เอ็กซ์ตาซี (Ecstasy)
3. ยาเค (ketamine)
4. โโคเคน (Cocaine)
5. เฮโรอีน (Heroin)
6. กัญชา (Cannabis)
7. สารระเหย (Inhalant)
8. แอลเอสดี (LSD lysergic acid diethylamide)
9. ฝิ่น (Opium)
10. มอร์ฟีน (Morphine).



11. กระท่อม (Kratom)

12. เห็ดขี้ควาย (Magic Mushroom)

### 3.5 สาเหตุของการติดยาเสพติด

กรมสุขภาพจิต (2544: 13 – 15) ได้สรุปว่าการติดยาเสพติดได้นั้น จะต้องอาศัยองค์ประกอบทั้งในระดับบุคคล ครอบครัว และด้านภาวะแวดล้อม เป็นที่ยอมรับกันว่า สาเหตุที่สำคัญอันหนึ่งในส่วนของผู้ติดยาเสพติดเองคือ พื้นฐานเดิม บุคลิกลักษณะของบุคคลนั้น ซึ่งมักจะเป็นคนที่ไม่มั่นใจในตนเอง และชอบพึ่งคนอื่น ไม่ค่อยมีความอดทนต่อความกังวลหรือไม่สบายใจ และไม่สามารถอดทนรอคอย ใช้ความคิดพยายามแก้ไขปัญหาลักษณะต่างๆ ได้ ต้องการพ้นจากปัญหาต่างๆ โดยเร็วที่สุด และง่ายที่สุดโดยไม่คำนึงถึงผลเสียที่จะตามมาในภายหลัง ต้องการเพียงความพอใจสบายใจเฉพาะหน้าเท่านั้น บุคคลเหล่านี้เมื่อรู้สึกกังวล ว้าวุ่นทางใจและพบว่ายาเสพติดช่วยให้สบายใจขึ้นได้ทันทีแม้ชั่วครั้งชั่วคราวก็ ยึดเอาเป็นที่พึ่งอีกสาเหตุที่พบได้ไม่น้อยคือการเจ็บป่วยด้วยโรคทางจิตเวชหลายชนิดเช่น โรคซึมเศร้า โรคประสาทก็อาจทำให้มีการใช้ยาเสพติดเพื่อให้ตัวเองสบายใจ ขึ้นบางคนใช้เพื่อให้เกิดความพอใจที่สามารถทำอะไรขัดกับกฎหมายของสังคมได้ เป็นการลด ความเจ็บใจจากการที่ตัวเองไม่ประสบความสำเร็จในการปรับตัว สร้างฐานะทางสังคม ถือเป็นารักษาปัญหาอารมณ์และจิตใจในทางที่ผิด

นอกจากนี้สาเหตุอื่นๆ อาจจะมาจากความเชื่อผิดๆ เกี่ยวกับผลของยาที่มีต่อร่างกาย เช่น ต่อเรื่องทางเพศ ความอยากรู้อยากลอง อยากรู้หรือพยายามรักษาตัวเองให้พ้นจากโรค หรือความทุกข์ทรมาน

สาเหตุร่วมสำคัญอีกประการหนึ่ง คือ จากสภาพครอบครัวที่ไม่เป็นสุข มีความขัดแย้ง หรือปล่อยปละละเลยจนสมาชิกในครอบครัวถูกชักจูงไปเสพยาได้ง่าย หรือใช้ยาเสพติดเป็นทางออกของชีวิต ทางด้านภาวะแวดล้อมนั้น ได้แก่ วัฒนธรรม ประเพณี กฎเกณฑ์ต่างๆ ของสังคม ซึ่งมีส่วนส่งเสริมหรือขัดขวางการใช้ยาเสพติดที่แตกต่างกันออกไปในแต่ละสังคม กฎหมายเกี่ยวกับยาเสพติด การบังคับให้เป็นไปตามกฎหมายตลอดจนความยากง่ายในการแสวงหายาเสพติดก็มีความสำคัญไม่น้อย

1. อยากรู้อยากลอง อยากรู้ อยากเห็น อยากรู้สัมผัส ซึ่งเป็นสัญชาตญาณอย่างหนึ่งของมนุษย์ โดยคิดว่า "ไม่ติด" แต่เมื่อลองเสพยาเข้าไปแล้วมักจะติด

2. ถูกเพื่อนชักชวน ส่วนใหญ่พบในกลุ่มเยาวชน ทำตามเพื่อน เพราะต้องการการยอมรับจากเพื่อนฝูง หรือถูกชักจูงว่าใช้แล้วทำให้สมองปลอดโปร่งหรือใช้แล้วทำให้ขยัน จึงเหมาะแก่การเรียน และการทำงาน

3. ถูกหลอกหลวง โดยอาศัยรูปแบบสีหน้าสวยงามทำให้ผู้รับไม่อาจทราบได้ว่าสิ่งที่ตนได้รับเป็นยาเสพติด
4. ใช้เพื่อลดความเจ็บปวดทางกาย อันเนื่องมาจากโรคภัยไข้เจ็บ จนเกิดการติดยาเพราะใช้เป็นประจำ
5. เกิดจากตนเองและขาดสติยังคิด ทั่วๆ ที่รู้ว่าเป็นยาเสพติด แต่อยากแสดง ความเก่งกล้า อดเพื่อน จึงชวนกันเสพจนติด
6. ภาวะสิ่งแวดล้อมรอบตัว เอื้ออำนวยที่จะส่งเสริม และผลักดันให้หันเข้าหา ยาเสพติดเช่น ครอบครัวแตกแยก สมาชิกในครอบครัวขาดความเข้าใจซึ่งกันและกัน ภาวะเศรษฐกิจ บีบบังคับให้ทำเพื่อความอยู่รอด อยากรวยเร็ว หรือพักอาศัยอยู่ ในแหล่งที่มีการเสพและค้า ยาเสพติด

สำนักงานตำรวจแห่งชาติ (2550 : ออนไลน์) ได้แยกสาเหตุของการติดยาเสพติด ดังนี้

1. ติดเพราะฤทธิ์ของยา เมื่อร่างกายมนุษย์ได้รับยาเสพติดเข้าไปฤทธิ์ของยาเสพติด จะทำให้ระบบต่างๆของร่างกายเปลี่ยนแปลงไป ซึ่งถ้าการใช้ยาไม่บ่อยหรือนานครั้งไม่ค่อยมีผลต่อร่างกาย แต่ถ้าใช้ติดต่อกันเพียงชั่วระยะเวลาหนึ่งจะทำให้มีผลต่อร่างกายและจิตใจ มีลักษณะ 4 ประการ คือ

- 1.1 มีความต้องการอย่างแรงกล้าที่จะเสพยาหรือสารนั้นอีกต่อไปเรื่อยๆ
- 1.2 มีความโน้มเอียงที่จะเพิ่มปริมาณของยาเสพติดขึ้นทุกขณะ
- 1.3 ถ้าถึงเวลาที่เกิดความต้องการแล้วไม่ได้เสพ จะเกิดอาการอยากยาหรืออาการขาดยา เช่น หาว อาเจียน น้ำตาน้ำมูกไหล ทูรนทูราย คุ้มคลั่ง โมโห ขาดสติ
- 1.4 ยาที่เสพนั่นจะไปทำลายสุขภาพของผู้เสพทั้งร่างกาย ทำให้ซูบผอม มีโรคแทรกซ้อน และทางจิตใจ เกิดอาการทางประสาท จิตใจไม่ปกติ

2. ติดยาเสพติดเพราะสิ่งแวดล้อม
  - 2.1 สภาพแวดล้อมภายนอกของบ้านที่อยู่อาศัย เต็มไปด้วยแหล่งค้ายาเสพติด เช่น ใกล้บริเวณศูนย์การค้า หน้าโรงเรียน ซึ่งเป็นการซื้อยาเสพติดทุกรูปแบบ
  - 2.2 สิ่งแวดล้อมภายในบ้านขาดความอบอุ่น รวมไปถึงปัญหาชีวิตคนในครอบครัวและฐานะทางเศรษฐกิจ สิ่งแวดล้อมจะทำให้เด็กหันไปพึ่งยาเสพติด การขาดความเอาใจใส่ดูแลจากพ่อแม่ และขาดการยอมรับจากครอบครัว เด็กจะหันไปคบเพื่อนร่วมกลุ่มเพื่อต้องการความอบอุ่น สภาพของกลุ่มเพื่อน สภาพของเพื่อนบ้านใกล้เคียง

2.3 สิ่งแวดล้อมทางโรงเรียน เด็กมีปัญหาทางการเรียน เนื่องจากเรียนไม่ทันเพื่อน เบื่อครู เบื่อโรงเรียน ทำให้หนีโรงเรียนไปอยู่ในสิ่งแวดล้อมที่ตนพอใจ เป็นเหตุให้ตกเป็นเหยื่อของการติดยาเสพติด

### 3. ดัดเพราะความผิดปกติทางร่างกายและจิตใจ

ในสังคมที่วุ่นวายสับสน เปลี่ยนแปลงรวดเร็วดังเช่นปัจจุบัน ทำให้จิตใจผิดปกติง่าย หากเป็นบุคคลที่มีบุคลิกภาพอ่อนแอในทุกด้านทั้งอารมณ์และสติปัญญารวมทั้งร่างกายไม่สมบูรณ์แข็งแรงก็จะหาสิ่งยึดเหนี่ยว จะตกเป็นทาสยาเสพติดได้ง่าย ผู้ที่มีอารมณ์วู่วามไม่ค่อยยังคิดจะหันเข้าหายาเสพติดเพื่อระงับอารมณ์วู่วามของตน เนื่องจากยาเสพติดมีคุณสมบัติในการกดประสาทและกระตุ้นประสาท ผู้มีจิตใจมั่นคง ขาดความมั่นใจ มีแนวโน้มในการใช้ยาเพื่อบรรเทาความวิตกกังวลของตนให้หมดไปและมีโอกาสติดยาได้ง่ายกว่าผู้อื่น

พรรณพิมล หล่อตระกูล (2551 : ออนไลน์) ได้แยกสาเหตุของการติดยาเสพติด ดังนี้

1. สาเหตุที่เกิดจากความรู้อาจไม่ถึงการณ์ จำแนกตามการออกฤทธิ์ต่อระบบประสาท แบ่งเป็น 4 ประเภท

1.1 ออยากทดลอง เกิดจากความอยากรู้อยากเห็นซึ่งเป็นนิสัยของคนโดยทั่วไป และโดยที่ไม่คิดว่าตนจะติดสิ่งเสพติดนี้ได้ จึงไปทำการทดลองใช้สิ่งเสพติดนั้น ในการทดลองใช้ครั้งแรกๆ อาจมีความรู้สึกดีหรือไม่ดีก็ตาม ถ้ายังไม่ติดสิ่งเสพติดนั้น ก็อาจประมาท ไปทดลองใช้สิ่งเสพติดนั้นอีก จนใจที่สุดก็ติดสิ่งเสพติดนั้น หรือถ้าไปทดลองใช้สิ่งเสพติดบางชนิด เช่น เฮโรอีน แม้จะเสพเพียงครั้งเดียว ก็อาจทำให้ติดได้

1.2 ความคึกคะนอง คนบางคนมีความคึกคะนอง ชอบพูดอวดเก่งเป็นนิสัย โดยเฉพาะวัยรุ่นมักจะมีนิสัยดังกล่าว คนพวกนี้อาจแสดงความเก่งกล้าของตนในกลุ่มเพื่อน โดยการแสดงการใช้สิ่งเสพติดชนิดต่างๆ เพราะเห็นแก่ความสนุกสนาน ตื่นเต้น และให้เพื่อนฝูงยอมรับว่าตนเก่ง โดยมีได้ค่านึง ถึงผลเสียหายหรืออันตรายที่จะเกิดขึ้นในภายหลังแต่อย่างไร ในที่สุดตนเองก็กลายเป็นคนติดสิ่งเสพติดนั้น

1.3 การชักชวนของคนอื่น อาจเกิดจากการเชื่อตามคำชักชวนโฆษณาของผู้ขายสินค้าที่เป็นสิ่งเสพติดบางชนิด เช่น ยากระตุ้นประสาทต่างๆ ยาขยัน ยาม้า ยาบ้า เป็นต้น โดยผู้ขายโฆษณาสรรพคุณของสิ่งเสพติดนั้นว่ามีคุณภาพดีสารพัดอย่างเช่น ทำให้มีกำลังวังชา ทำให้มีจิตใจแจ่มใส ทำให้มีสุขภาพดี ทำให้มีสติปัญญาดี สามารถรักษาโรคได้บางชนิด เป็นต้น ผู้ที่เชื่อคำชักชวนโฆษณาดังกล่าวจึงไปซื้อตามคำชักชวนของเพื่อนฝูง ซึ่งโดยมากเป็นพวกที่ติดสิ่งเสพติด

นั้นอยู่แล้ว ด้วยความเกรงใจเพื่อน หรือ เชื่อเพื่อน หรือต้องการแสดงว่าตัวเป็นพวกเดียวกับเพื่อน จึงใช้สิ่งเสพติดนั้น

## 2. สาเหตุที่เกิดจากการถูกหลอกลวง

ปัจจุบันนี้มีผู้ขายสินค้าประเภทอาหาร ขนม หรือเครื่องดื่มบางรายใช้สิ่งเสพติดผสมลงในสินค้าที่ขาย เพื่อให้ผู้ซื้อสินค้านั้นไปรับประทานเกิดการติด อยากมาซื้อไปรับประทานอีกซึ่งในกรณีนี้ ผู้ซื้ออาหารนั้นมารับประทาน จะไม่รู้สึกรู้ว่าตนเองเกิดการติดสิ่งเสพติดขึ้นแล้ว รู้แต่เพียงว่าอยากรับประทานอาหาร ขนม หรือเครื่องดื่มที่ซื้อจากร้านนั้นๆ กว่าที่ทราบก็ต่อเมื่อตนเองรู้สึกผิดสังเกตต่อความต้องการ จะซื้ออาหารจากร้านนั้นมารับประทานหรือต่อเมื่อมีอาการเสพติดรุนแรงและมีสุขภาพเสื่อมลง

## 3. สาเหตุที่เกิดจากความเจ็บป่วย

3.1 คนที่มีอาการเจ็บป่วยทางกายเกิดขึ้นเพราะสาเหตุต่างๆ เช่น ได้รับบาดเจ็บรุนแรง เป็นแผลเรื้อรัง มีความเจ็บปวดอยู่เป็นประจำ เป็นโรคประจำตัวบางอย่าง เป็นต้น ทำให้ได้รับทุกข์ทรมานมากหรือเป็นประจำ จึงพยายามแสวงหาวิธีที่จะช่วยเหลือนตนเองให้พ้นจากความทุกข์ทรมานนั้นซึ่งวิธีหนึ่งที่ทำได้ง่ายคือ การรับประทานยาที่มีฤทธิ์ระงับอาการเจ็บปวดนั้นได้ ซึ่งไม่ใช่เป็นการรักษาที่เป็นต้นเหตุของความเจ็บป่วย เพียงแต่ระงับอาการเจ็บปวดให้หมดไปหรือลดน้อยลงได้ชั่วคราว เมื่อฤทธิ์ยาหมดไปก็จะกลับเจ็บปวดใหม่ ผู้ป่วยก็จะใช้ยานั้นอีก เมื่อทำเช่นนี้ไปนานๆ เกิดอาการติดยานั้นขึ้น

3.2 ผู้ที่มีจิตใจไม่เป็นปกติ เช่น มีความวิตก กังวล เครียด มีความผิดหวังในชีวิต มีความเศร้าสลดเสียใจ เป็นต้น ทำให้สภาวะจิตใจไม่เป็นปกติจนเกิดการป่วยทางจิตขึ้น จึงพยายามหาหาหรือสิ่งเสพติดที่มีฤทธิ์สามารถคลายความเครียดจากทางจิตได้ชั่วคราวหนึ่งมารับประทาน แต่ไม่ได้รักษาที่ต้นเหตุเมื่อยาหมดฤทธิ์ จิตใจก็จะกลับเครียดอีกและ ผู้ป่วยก็จะเสพติดสิ่งเสพติด ถ้าทำเช่นนี้ ไปเรื่อยๆ ก็จะทำให้ผู้นั้นติดยาเสพติดในที่สุด

3.3 การไปซื้อยามารับประทานเองโดยไม่ทราบสรรพคุณยาที่แท้จริงขนาดยาที่ควรรับประทาน การรับประทานยาเกินจำนวนกว่าที่แพทย์ได้สั่งไว้ การรับประทานยาบางชนิดมากเกินไปหรือรับประทานติดต่อกันนานๆ บางครั้งอาจมีอาการถึงตายได้ หรือบางครั้งทำให้เกิดการเสพติดยานั้นได้

## 4. สาเหตุอื่นๆ

การอยู่ใกล้แหล่งขายหรือใกล้แหล่งผลิต หรือ เป็นผู้ขายหรือผู้ผลิตเอง จึงทำให้มีโอกาสติดสิ่งเสพติดให้โทษนั้นมากกว่าคนทั่วไป เมื่อมีเพื่อนสนิทหรือพี่น้องที่ติดสิ่งเสพติด

อยู่ ผู้นั้นย่อมได้เห็นวิธีการเสพ ของผู้ที่อยู่ใกล้ชิด รวมทั้งใจเห็นพฤติกรรมต่างๆ ของเขาด้วย และยังอาจได้รับคำแนะนำหรือชักชวนจากผู้เสพด้วย จึงมีโอกาสติดได้

4.1 บางรายอยู่ในสภาพที่มีปัญหา เช่น ว่างงาน ยากจน ค่าใช้จ่ายเพิ่ม โดยมีรายได้น้อยหรือคงที่ มีหนี้สินมาก ฯลฯ เมื่อแก้ปัญหาต่างๆ เหล่านี้ไม่ได้ก็หันไปใช้สิ่งเสพผิด ช่วยผ่อนคลายความรู้สึก ในความทุกข์ยากต่างเหล่านี้ แม้จะรู้ว่าเป็นชั่วครู่ชั่วยามก็ตาม เช่น กลุ่มใจที่เป็นหนี้คนอื่นก็ไปกินเหล้าหรือสูบบุหรี่ให้เมาเพื่อที่จะได้ลืมเรื่องหนี้สิน บางรายต้องการรายได้เพิ่มขึ้น โดยพยายามทำงานให้หนัก และมากขึ้นเรื่อยๆ ที่ร่างกายอ่อนเพลียมากจึงรับประทานยากระตุ้นประสาทเพื่อให้สามารถทำงานต่อไปได้ เป็นต้น ถ้าทำอยู่เป็นประจำทำให้ติดสิ่งเสพผิดนั้นได้

4.2 การเลียนแบบ การที่ไปเห็นผู้ที่ตนสนิทสนมรักใคร่หรือเพื่อน จึงเห็นว่า เป็นสิ่งน่าลอง เป็นสิ่งโก้เก๋ เป็นสิ่งแสดงความเป็นพวกเดียวกัน จึงไปทดลองใช้สิ่งเสพผิดนั้นจนติด

4.3 บางรายมีความผิดหวังในชีวิตตนเอง ผิดหวังในชีวิตครอบครัว หรือ ผิดหวังในชีวิตสังคม เพื่อเป็นการประชดตนเองหรือคนอื่น จึงไปใช้สิ่งเสพผิดจนติด ทั้งๆ ที่ทราบว่าเป็นสิ่งไม่ดี ก็ตาม

วันทนี ยันท์เอี่ยม (2552 : ออนไลน์) ได้ให้สาเหตุการติดยาเสพผิด เนื่องจาก

- ความอยากรู้อยากลอง ด้วยความคึกคะนอง
- เพื่อนชวน หรือต้องการให้เป็นที่ยอมรับจากกลุ่มเพื่อน
- มีความเชื่อในทางที่ผิด เช่น เชื่อว่ายาเสพผิดบางชนิด อาจช่วยให้สบายใจ ลืม

ความทุกข์ หรือช่วยให้ทำงานได้มากๆ

- ขาดความระมัดระวังในการใช้ยา เพราะคุณสมบัติของยา บางชนิดอาจทำให้ผู้ใช้ยาเกิดการเสพติดได้โดยไม่รู้ตัว หากใช้ยาอย่างพร่ำเพรื่อ หรือใช้ติดต่อกันเป็นเวลานาน โดยขาดการแนะนำจากแพทย์ หรือเภสัชกร

- สภาพแวดล้อม ถิ่นที่อยู่อาศัย มีการค้ายาเสพผิด หรือมี ผู้ติดยาเสพผิด
- ถูกหลอกให้ใช้ยาเสพผิด โดยรู้เท่าไม่ถึงการณ์
- เพื่อหนีปัญหา เมื่อมีปัญหาแล้วไม่สามารถแก้ปัญหาให้กับตัวเองได้
- สภาพแวดล้อมของสถานที่อยู่อาศัยแออัด ภาวะเศรษฐกิจที่บีบบังคับ มีปัญหา

ทางครอบครัว

### 3.6 โทษ/พิษภัย ของยาเสพติด

สำนักงานคณะกรรมการอาหารและยา (2546 : 35) ยาเสพติดให้โทษ ก่อให้เกิดผลเสียต่อผู้เสพโดยตรงและส่งผลกระทบต่อครอบครัว ผู้ใกล้ชิด และประเทศชาติอย่างมากมาย ดังนี้

1. ผลต่อผู้เสพ ยาเสพติดส่งผลให้สุขภาพของผู้เสพยาเสพติดเสื่อมโทรมอย่างรวดเร็ว ความต้านทานโรคน้อยกว่าปกติ ทำให้ติดเชื้อได้ง่าย ส่วนมากมักจะเป็น โรคผิวหนัง โรคทางเดินอาหาร วัณโรค อารมณ์แปรปรวนง่าย ซึมเศร้า วิตกกังวล บุคลิกภาพสูญเสีย

2. ผลต่อครอบครัว ผู้ติดยาเสพติดจะขาดความรับผิดชอบต่อครอบครัว ไม่ใส่ใจดูแลคนในครอบครัว ทำให้เป็นภาระของครอบครัว ส่งผลให้ครอบครัวแตกแยก ขาดความอบอุ่น และอาจจะเป็นตัวอย่างหรือเป็นสาเหตุทำให้สมาชิกในครอบครัวหัน ไปเสพยาเสพติดได้

3. ผลต่อเศรษฐกิจและสังคม การที่มียาเสพติดแพร่ระบาดในประเทศ ทำให้รัฐต้องสูญเสียงบประมาณและเจ้าหน้าที่จำนวนมากในการป้องกันและปราบปรามยาเสพติด และตัวผู้เสพยา ก็มีพฤติกรรมที่ก่อให้เกิดปัญหาสังคมด้วยการก่ออาชญากรรม ลักขโมยหรือทำให้เกิดอุบัติเหตุต่างๆ ซึ่งผลกระทบของปัญหาเหล่านี้อาจมีความรุนแรงจนนำไปสู่ปัญหาเกี่ยวกับความมั่นคงของชาติได้

นกราชญ ธาราทิพยกุล (2547 : ออนไลน์) ได้กล่าวถึงโทษเนื่องจากการเสพยาเสพติดแบ่งออกได้ดังนี้

1. โทษต่อร่างกาย สิ่งเสพติดทำลายทั้งร่างกายและจิตใจ เช่น ทำให้สมองถูกทำลาย ความจำเสื่อมดวงตาพร่ามัว น้ำหนักลดร่างกายชubbผอมตาแห้งเหม่อลอยริมฝีปากเขียวคล้ำ เกรี้ยว เป็นต้น

2. โทษต่อผู้ใกล้ชิด ทำลายความหวังของพ่อแม่และทุกคนในครอบครัว ทำให้วงศ์ตระกูลเสื่อมเสีย

3. โทษต่อสังคม เกิดปัญหาทางด้านอาชญากรรม สูญเสียแรงงาน สิ้นเปลืองค่าใช้จ่ายในการปราบปรามและการบำบัดรักษา

4. โทษต่อประเทศไทย ทำลายเศรษฐกิจของชาติ

สำนักงานตำรวจแห่งชาติ (2550 : ออนไลน์) การใ้ยาเสพติดมีโทษและพิษภัยรอบตัว นอกจากจะส่งผลกระทบต่อทางไม่ดีโดยตรงต่อตัว ผู้เสพยาแล้ว ทั้งทางร่างกายและจิตใจ ยังส่งผลกระทบต่อทางอ้อมไปยังครอบครัวผู้เสพยา ตลอดจนเศรษฐกิจ สังคม และประเทศชาติอีกด้วย

### โทษภัยต่อครอบครัว

1. ทำลายความสุขในบ้าน ส่งผลกระทบต่อสภาพจิตใจของสมาชิกในครอบครัว เป็นเหตุให้เกิดปัญหาต่าง ตามมาจนอาจทวีความรุนแรงให้ครอบครัวแตกแยก
2. สูญเสียรายได้ของครอบครัวเนื่องจากมีรายจ่ายเพิ่มขึ้นจากการซื้อยาเสพติด หรือบำบัดรักษาผู้ติดยาเสพติด
3. พ่อแม่ ผู้ปกครอง ขาดที่พึ่งในยามเจ็บป่วยหรือชราภาพ
4. ทำลายชื่อเสียงวงศ์ตระกูล และเป็นที่ยังเกียจของสังคม
5. ทำให้ครอบครัวเดือดร้อน เพราะคนในครอบครัวที่มีปัญหาเสพติด มักจะก่ออาชญากรรม

### โทษภัยต่อชุมชนและสังคม

1. ก่อให้เกิดปัญหาอาชญากรรมต่างๆในชุมชน
2. เป็นบ่อเกิดให้ชุมชนเสื่อมโทรม สังคมถูกทำลาย
3. ทำลายเยาวชน อันเป็นกำลังสำคัญในการพัฒนาชุมชนและสังคม
4. ทำให้การพัฒนาชุมชน และสังคมในด้านต่าง ๆ เป็นไปอย่างเชื่องช้า
5. สูญเสียรายได้ของชุมชนและสังคม
6. ทรัพย์สินของคนในชุมชนและสังคมเสียหาย เนื่องจากพฤติกรรมทางจิต

### ประสาท

7. ก่อให้เกิดปัญหาอุบัติเหตุเนื่องจากฤทธิ์ของยา
8. ก่อให้เกิดปัญหาโรคเอดส์

### โทษภัยต่อประเทศชาติ

1. บ่อนทำลายเศรษฐกิจ และความมั่นคงของประเทศชาติ
2. รัฐบาลต้องสูญเสียกำลังเจ้าหน้าที่และค่าใช้จ่ายในการป้องกันปราบปรามและรักษาผู้ติดยาเสพติดจำนวนมาก
3. สูญเสียทรัพยากรมนุษย์ที่มีคุณภาพสำหรับการพัฒนาประเทศ
4. เพิ่มภาระการเสียภาษีของประชาชน เพราะรัฐบาลต้องนำภาษีของประชาชนไปใช้จ่ายในการแก้ไขปัญหายาเสพติด
5. การพัฒนาเศรษฐกิจของประเทศเป็นไปอย่างเชื่องช้า
6. สูญเสียแรงงานในการปฏิบัติงานทำให้ประเทศขาดรายได้
7. ประเทศชาติต้องเสื่อมเสียชื่อเสียงและเกียรติภูมิ ในสายตาของชาวต่างประเทศ

8. อาจทำให้เกิดข้อขัดแย้งทางการเมืองหรือความไม่สงบระหว่างประเทศ
9. ผู้ที่ไม่ประสงค์ดีต่อชาติอาจใช้ยาเสพติดเป็นเครื่องมือในการบ่อนทำลายความ

มั่นคง

#### 10. ประเทศชาติพัฒนาไปอย่างแข็งแกร่ง

สุขบัญญัติแห่งชาติ (2550 : ออนไลน์) เนื่องด้วยพิษภัยหรือโทษของสารเสพติดที่เกิดขึ้นแก่ผู้หลงผิดไปเสพยาเสพติดเหล่านี้เข้า ซึ่งเป็นโทษที่มองไม่เห็นชัดเปรียบเสมือนเป็นฆาตกรเงียบที่ทำลายชีวิตบุคคลเหล่านั้นลงไปทุกวัน ก่อปัญหาอาชญากรรม ปัญหาสุขภาพ ก่อความเสื่อมโทรมให้แก่สังคมและบ้านเมืองอย่างร้ายแรง เพราะสารเสพติดทุกประเภทที่มีฤทธิ์เป็นอันตรายต่อร่างกายในระบบประสาทสมอง ซึ่งเปรียบเสมือนศูนย์บัญชาการของร่างกายและชีวิตมนุษย์ การติดสารเสพติดเหล่านี้จึงไม่มีประโยชน์อะไรเกิดขึ้นแก่ร่างกายเลย แต่กลับจะเกิดโรคและพิษร้ายต่างๆ จนอาจทำให้เสียชีวิต หรือเกิดโทษและอันตรายต่อครอบครัว เพื่อนบ้าน สังคม และชุมชนต่างๆ ต่อไปได้อีกมาก

#### โทษทางร่างกาย และจิตใจ

1. สารเสพติดจะให้โทษโดยทำให้การปฏิบัติหน้าที่ของอวัยวะส่วนต่างๆ ของร่างกายเสื่อมโทรม พิษภัยของสารเสพติดจะทำลายประสาท สมอง ทำให้สมรรถภาพเสื่อมลง มีอารมณ์ จิตใจไม่ปกติเกิดการเปลี่ยนแปลงได้ง่ายเช่น วิตกกังวลเลื่อนลอยหรือฟุ้งซ่าน ทำงานไม่ได้ อยู่ในภาวะมึนเมาตลอดเวลา อาจเป็น โรคจิตได้ง่าย
2. ด้านบุคลิกภาพจะเสียหาย ขาดความสนใจในตนเองทั้งความประพฤติ ความสะอาดและสติสัมปชัญญะ มีอาการปฏิกิริยาแปลกๆ เปลี่ยนไปจากเดิม
3. สภาพร่างกายของผู้เสพยาจะอ่อนเพลีย ชูบชืด หดเรียวแรง ขาดความกระปรี้กระเปร่าและเกียจคร้าน เฉื่อยชา เพราะกินไม่ได้ นอนไม่หลับ ปล่อยตัวสกปรก ความเคลื่อนไหวของร่างกายและกล้ามเนื้อต่างๆ ผิดปกติ
4. ทำลายสุขภาพของผู้ติดยาเสพติดให้ทรุดโทรมทุกขณะ เพราะระบบอวัยวะต่างๆ ของร่างกายถูกพิษยาทำให้เสื่อมลง น้ำหนักตัวลด ผิวกล่ำซีด เลือดจางผอมลงทุกวัน
5. เกิดโรคภัยไข้เจ็บได้ง่าย เพราะความต้านทานโรคน้อยกว่าปกติ ทำให้เกิดโรคหรือเจ็บไข้ได้ง่ายและเมื่อเกิดแล้วจะมีความรุนแรงมาก รักษาหายได้ยาก
6. อาจประสบอุบัติเหตุได้ง่าย สาเหตุเพราะระบบการควบคุมกล้ามเนื้อและประสาทบกพร่อง ใจลอย ทำงานด้วยความประมาท และเสี่ยงต่ออุบัติเหตุตลอดเวลา



7. เกิดโทษที่รุนแรงมาก คือ จะเกิดอาการคลุ้มคลั่ง ถึงขั้นอาละวาด เมื่อหิว ยาเสพติดและหายาไม่ทันเริ่มด้วยอาการนอนไม่หลับ น้ำตาไหล เหงื่อออก ท้องเดิน อาเจียน กล้ามเนื้อกระตุก กระวนกระวาย และในที่สุดจะมีอาการเหมือนคนบ้า เป็นบ่อเกิดแห่งอาชญากรรม โทษพิษภัยต่อครอบครัว

1. ความรับผิดชอบต่อครอบครัว และญาติพี่น้องจะหมดสิ้นไป ไม่สนใจที่จะดูแลครอบครัว

2. ทำให้สูญเสียทรัพย์สิน เงินทอง ที่จะต้องหามาซื้อสารเสพติด จนไม่มีใช้จ่ายอย่างอื่นและต้องเสียเงินรักษาตัวเอง

3. สูญเสียสมรรถภาพในการหาเลี้ยงครอบครัว นำความหายนะมาสู่ครอบครัว และญาติพี่น้อง

โทษพิษภัยต่อสังคมและเศรษฐกิจ

ผู้ที่ติดสารเสพติด นอกจากจะเป็นผู้ที่มีความรู้สึกว่าตนเองด้อยโอกาสทางสังคมแล้วยังอาจมีพฤติกรรมนำไปสู่ปัญหาด้านต่างๆ แก่สังคมได้ ทั้งนี้เพราะ

1. ก่อให้เกิดปัญหาอาชญากรรม และอุบัติเหตุอันตรายต่างๆ ต่อตนเองและผู้อื่นได้ง่ายตลอดจนเป็นปัญหาของโรคบางอย่างเช่น โรคเอดส์

2. ถ่วงความก้าวหน้าของชุมชน สังคม โดยเป็นภาระต่อส่วนรวมที่ประชาชนต้องเสียภาษีส่วนหนึ่งมาใช้ในการปราบปรามบำบัดผู้ที่ติดสารเสพติด

3. สูญเสียแรงงานโดยไร้ประโยชน์บนทุนประสิทธิภาพของผลผลิต ทำให้รายได้ของชาติในส่วนรวมกระทบกระเทือนและเป็นการสูญเสียทางเศรษฐกิจของชาติ

4. เนื่องจากสภาพเป็นคนอมโรคมีความประพฤติกและบุคลิกลักษณะเสื่อมจนเป็นที่รังเกียจของสังคม ทำให้เป็นคนไร้สติในวงสังคมโอกาสที่จะประกอบกิจการที่ผิดศีลธรรมเพื่อแลกเปลี่ยนกับสิ่งเสพติด เช่น พนัน ขโมย หรือกลายเป็นอาชญากร เพื่อแสวงหาเงินซื้อสารเสพติดสิ่งเหล่านี้ล้วนทำลายอนาคตทำลายชื่อเสียงของตนเองและวงศ์ตระกูล โทษที่ก่อให้เกิดกับส่วนรวมและประเทศชาติรัฐบาลต้องสูญเสียกำลังคน และงบประมาณแผ่นดินจำนวนมหาศาลเพื่อใช้ในการป้องกันปราบปราม และบำบัดรักษาผู้ติดสารเสพติด ทำให้ต้องสูญเสียทรัพยากรบุคคลอันมีค่า เกิดความไม่สงบสุขของบ้านเมือง ความมั่นคงของประเทศชาติถูกกระทบกระเทือนประชาชนเดือนร้อนเพราะเหตุอาชญากรรม ประเทศชาติต้องสูญเสียกำลังของชาติอย่างน่าเสียดาย โดยเฉพาะผู้ติดสารเสพติดเป็นเยาวชน

### 3.7 วิธีสังเกตอาการผู้ติดยาเสพติด

สำนักงานคณะกรรมการอาหารและยา (2546 : 40) จะสังเกตว่าผู้ใดใช้หรือเสพยาเสพติดให้สังเกตจากอาการและการเปลี่ยนแปลงทั้งทางร่างกาย และจิตใจดังต่อไปนี้

การเปลี่ยนแปลงทางร่างกาย จะสังเกตได้จาก

1. สุขภาพร่างกายทรุดโทรม ชูบผอม ไม่มีแรง อ่อนเพลีย
2. ริมฝีปากเขียวคล้ำ แห้ง และแตก
3. ร่างกายสกปรก เหงื่อออกมาก กลิ่นตัวแรงเพราะไม่ชอบอาบน้ำ
4. ผิวหนังหยาบกร้าน เป็นแผลพุพอง อาจมีหนองหรือน้ำเหลือง คล้ายโรค

ผิวหนัง

5. มีรอยกรีดด้วยของมีคม เป็นรอยแผลเป็นปรากฏที่บริเวณแขน และ/หรือ

ท้องแขน

6. ชอบใส่เสื้อแขนยาว กางเกงขายาว และสวมแว่นตาเพื่อปิดบังม่านตาที่ขยาย

การเปลี่ยนแปลงทางจิตใจสังเกตได้จากความประพฤตินอกและบุคลิกภาพ สังเกต

ได้จาก

1. เป็นคนเจ้าอารมณ์ หงุดหงิดง่าย เอาแต่ใจตนเอง ขาดเหตุผล
2. ขาดความรับผิดชอบต่อหน้าที่
3. ขาดความเชื่อมั่นในตนเอง
4. พูดจากร้าวร้าว แม้แต่บิดามารดา ครู อาจารย์ ของตนเอง
5. ชอบแยกตัวอยู่คนเดียว ไม่เข้าหาผู้อื่น ทำตัวลึกลับ
6. ชอบเข้าห้องน้ำนานๆ
7. ใช้เงินเปลืองผิดปกติ ทรัพย์สินในบ้านสูญหายบ่อย
8. พบอุปกรณ์เกี่ยวกับยาเสพติด เช่น หลอดฉีดยา เข็มฉีดยา กระดาษตะกั่ว
9. มั่วสุมกับคนที่มึนพฤติกรรมเกี่ยวกับยาเสพติด
10. ไม่สนใจความเป็นอยู่ของตนเอง แต่งกายสกปรก ไม่เรียบร้อย ไม่ค่อยอาบน้ำ

สำนักงานตำรวจแห่งชาติ (2550 : ออนไลน์) โทษของยาเสพติดทุกประเภทก่อให้เกิดพิษภัยและอันตรายร้ายแรงมาก อาจกล่าวโดยสรุป ได้ดังนี้

1. โทษทางร่างกายและผลกระทบต่อสุขภาพ ยาเสพติดทุกชนิดจะออกฤทธิ์ต่อระบบประสาทส่วนกลาง ประสาทอัตโนมัติ และประสาทส่วนปลาย จึงทำให้อวัยวะในระบบต่างๆ ของร่างกายทำหน้าที่เสื่อมลง ยาเสพติดอาจคลายความตึงเครียดทางร่างกายและจิตใจได้เพียง

ช่วงขณะขณะที่ยากำลังออกฤทธิ์หรือเมื่อเสพยาใหม่ๆ เท่านั้น ครั้นเมื่อยาหมดฤทธิ์หรือนานเข้า ร่างกาย จะใช้ยาเสพติดไปปกปิดการทำงานของสมองส่วนกลาง ประสาทอัตโนมัติ และประสาทส่วนปลาย ถ้า ไม่มียาเสพร่างกายจะเกิดสภาพการขาดหรืออาการอยากยาทำให้เกิดอาการหลายอย่าง กล่าวคือ ร่างกายชิวบวม อ่อนเพลีย ความต้านทานโรคลดน้อยลง มีไข้ขึ้น อารมณ์หงุดหงิด กระวนกระวาย นอนไม่หลับ ปวดข้อ ปวดกล้ามเนื้ออย่างรุนแรงหรือปวดลึกไปจนถึงกระดูก ซึ่งมีอาการขนลุกและ ร้อนวูบวาบตามตัว เหงื่อจะออกมาก น้ำมูกน้ำตาไหล บางครั้งมีตะคริวตามอวัยวะต่างๆ หาก กระเพาะอาหารและลำไส้บีบตัวมากเกินไปก็จะมีอาการ อาเจียน หาว ใจสั่น ท้องเดิน ถ้าท้องเดิน มาก จะมีอาการเลือดออกมาเรียกว่า “ลงแดง” ซึ่งอาจมีอาการวิกลจริตถึงแก่ความตายได้ ส่วนผู้ที่ใช้ ยานานๆ ความรู้สึกทางเพศอาจหมดไป โดยเฉพาะผู้ที่ใช้กัญชานานๆ สอรัโมนเพศชายจะหมดไป

2. โทษทางเศรษฐกิจ เมื่อผู้ติดยาเสพติดมีร่างกายและจิตใจทรุดโทรมลงย่อมไม่ สามารถทำงาน ได้อย่างมีประสิทธิภาพ เป็นการบั่นทอนการผลิตและแรงงานต้องสูญเสียไปอย่าง ไร้ประโยชน์ อีกทั้งยังต้องใช้จ่ายเงินทองเพื่อซื้อยาเสพติดและใช้เป็นค่ารักษาอีกด้วย จากการศึกษา พบว่า ผู้ติดยาเสพติดหนึ่งคนต้องใช้เงินซื้อยาเสพติดประมาณวันละ 50 บาท หรือปีละเกือบ 20,000 บาท หากคิดทั่วประเทศซึ่งมีผู้ติดยาเสพติดให้โทษราว 500,000 บาท ในหนึ่งปีก็ต้องใช้จ่ายเงินถึง 10,000 ล้านบาท และพร้อมกันนั้นก็ยิ่งจะต้องสูญเสียแรงงานไปอีก 500,000 คน การเสพยาเสพติด จึงไม่เพียงแต่จะต้องสูญเสียทรัพย์สินเงินทองของตนแล้วยังก่อให้เกิดปัญหาเศรษฐกิจ กระทบกระเทือนรายได้ของรัฐ และรัฐยังต้องเสียเงินเพื่อช่วยเหลือผู้ติดยาเสพติดอีกเป็นจำนวนมาก

3. โทษในการปกครอง การมีผู้ติดยาเสพติดในประเทศมากๆ ทำให้รัฐบาลต้อง ใช้เงินภาษีจากประชาชน เพื่อนำไปช่วยเหลือทั้งในด้านการรักษา การป้องกัน และการปราบปราม จึงเป็นการเพิ่มรายจ่ายมากขึ้นโดยใช่เหตุ อีกทั้งจะต้องสูญเสียกำลังเจ้าหน้าที่ในการป้องกันและ ปราบปรามแทนที่จะเอาเจ้าหน้าที่เหล่านี้ไปพัฒนางานทางด้านอื่น นอกจากนั้นปัญหาจากยาเสพติด ทั้งหลายยังมีผลกระทบกระเทือนต่อความมั่นคงของประเทศชาติอีกด้วย

4. โทษทางสังคม ผู้ติดยาเสพติดเป็นผู้ที่ไร้ความสามารถในการทำงาน แต่ จำเป็นต้องใช้เงินเพื่อซื้อยาเสพติด เมื่อไม่มีเงินหรือเงินขาดมือก็จะก่ออาชญากรรมด้วยการฉกชิง วิ่งราว ปล้นจี้ ทำร้ายร่างกาย หรือฆ่าเจ้าทรัพย์ เพื่อให้ได้เงินเพียงอย่างเดียว และอาจต้องติดคุกติด ตะราง การกระทำความผิดกลายเป็นการทำลายอนาคตของตนเอง ทำลายชื่อเสียงวงศ์ตระกูล และเป็นที่ รังเกียจของสังคมโดยทั่วไป

#### 5. ต่อประเทศชาติ

5.1 ทำลายเศรษฐกิจของชาติ เพราะผู้ติดยาเสพติดคนหนึ่งจะต้องเสียค่าใช้จ่าย ประมาณ 50 บาทต่อวัน ถ้า 5 แสนคนจะประมาณ 25 ล้านบาทต่อวัน หรือ 750 ล้านบาทต่อ 1 เดือน

หรือ 9 พันล้านบาทต่อปี ซึ่งเงินจำนวนนี้สามารถนำไปพัฒนาประเทศในด้านต่างๆ ได้อย่างมากมาย แต่กลับต้องมาสูญเสียในกิจการเช่นนี้ไปอย่างน่าเสียดาย

5.2 บ่อนทำลายความมั่นคงของประเทศ ผู้ติดยาเสพติดจะมีสุขภาพทรุดโทรม ทั้งร่างกายและจิตใจตามฤทธิ์ของยาและมีความคิดคำนึงเพียงต้องมียาเสพติดให้ได้เมื่อเวลาอยาก ฉะนั้น ถ้าประเทศใดมีเยาวชนซึ่งจะเป็นพลังของชาติในอนาคตติดยาเสพติดมาก ก็เป็นการบ่อนทำลายความมั่นคงของประเทศมาก ซึ่งต้องระมัดระวังผู้ที่ไม่หวังดีต่อชาติ จะใช้ยาเสพติดเป็นเครื่องมือ เพื่อทำลายความมั่นคงของประเทศ

สุขบัญญัติแห่งชาติ (2550 : ออนไลน์) ให้ลักษณะอาการของผู้ติดยาเสพติดให้โทษ จะมีสภาพทางกายและทางจิตใจเปลี่ยนแปลงไปจากเดิม ซึ่งสามารถสังเกตได้อย่างง่ายๆ

1. การเปลี่ยนแปลงทางร่างกาย สุขภาพทรุดโทรม ซุบซอม อ่อนเพลียง่าย ริมฝีปากเขียวคล้ำ ตาแดงคล้ำ รูปร่างผอมบาง น้ำมูกไหล ผิวหนังหยาบกร้านเป็นแผลพุพอง ชอบใส่เสื้อแขนยาวและสวมแว่นตาดำ หากขาดยาหรืออดยา จะหาวนอนบ่อย จามคล้ายคนเป็นหวัด น้ำมูกน้ำตาไหล กระวนกระวาย ปวดท้อง คลื่นไส้อาเจียน ปวดเมื่อยตามร่างกาย ตาพร่าไม่สู้แดด มีอาการสั่น เกร็ง เพื่อ คู้มคลั่ง

2. การเปลี่ยนแปลงทางจิตใจ นิสัยและบุคลิกภาพ เป็นคนเจ้าอารมณ์ หงุดหงิดง่าย ขาดเหตุผล ไม่มีความรับผิดชอบต่อการเรียนหรือการทำงาน ไม่มีความเชื่อมั่นในตนเอง พุดไม่อยู่กับร่องกับรอย มักเก็บตัว ชอบทำตัวลึกลับ ไม่สนใจความเป็นอยู่ของตนเอง เกียจคร้าน นอนตื่นสายผิดปกติ มีอาการวิตกกังวล ซึมเศร้า

วันทนีย์ จันทร์เอี่ยม (2552 : ออนไลน์) ยาเสพติดเมื่อเกิดการเสพติดแล้วจะมีผลกระทบต่อร่างกายและจิตใจ ซึ่งทำให้ลักษณะและความประพฤติของผู้เสพเปลี่ยนไป จากเดิมที่อาจสังเกตพบได้ คือ

1. ร่างกายทรุดโทรม ซุบซอม  
2. อารมณ์ฉุนเฉียว หรือเจ็บบขริ่มผิดปกติ จึงมักพบผู้เสพติดชอบทะเลาะวิวาท หรือทำร้ายผู้อื่นหรือในทางกลับกัน บางคนอาจชอบแยกตัว อยู่คนเดียวและหนีออกจากพรรคพวกเพื่อนฝูง

3. ถ้าผู้เสพเป็นนักเรียน มักพบว่า ผลการเรียนแย่ง ถ้าเป็นคน ทำงาน มักพบว่า ประสิทธิภาพในการทำงานลดลงหรือไม่ยอมทำงานเลย

4. ใส่เสื้อแขนยาวตลอดเวลา เพื่อปกปิดรอยเข็มที่ฉีดยาตรงท้องแขนด้านใน หรือรอยกรีดตรงต้นแขนด้านใน

5. ติดต่อกับเพื่อนแปลกๆ ใหม่ๆ ซึ่งมีพฤติกรรมผิดปกติ

6. ขอเงินจากผู้ปกครองเพิ่ม หรือยืมเงินจากเพื่อนฝูงเสมอเพื่อนำไปซื้อยาเสพติด
7. ขโมย ฉกชิง วิ่งราว เพื่อหาเงินไปซื้อยาเสพติด
8. ผู้ติดยาเสพติดบางชนิด เช่น เฮโรอีน จะมีอาการอยากยาบางคนจะมีอาการรุนแรงถึงขั้นลงแดง

อย่างไรก็ตาม อาการดังกล่าวข้างต้น ไม่จำเป็นต้องเป็นผลมาจากการติดยาเสพติดเสมอไป อาจเกิดจากความผิดปกติในเรื่องอื่นก็ได้ เมื่อสงสัยว่า ผู้ใด ติดยาเสพติด จึงควรใช้การซักถาม อย่างตรงไปตรงมา ด้วยท่าทีที่เป็นมิตร พร้อมทั้งให้การช่วยเหลือ ผู้ที่ติดยาส่วนใหญ่ รู้ว่าการใช้ยาเสพติดเป็นเรื่องไม่ดี หลายรายเคยมีความคิดที่จะเลิกแต่ทำไม่สำเร็จ การถามด้วยท่าทีเป็นมิตรจึง เป็นการช่วยให้ผู้เสพได้พูด ตามความจริง คำถามที่ใช้ไม่ควร ถามว่าติดหรือไม่ แต่ควรถามพฤติกรรมการใช้ อาทิถามว่าเคยใช้หรือไม่ ครั้งสุดท้ายที่ใช้เมื่อไหร่ ฯลฯ

### 3.8 การบำบัดรักษาผู้ติดยาเสพติด

บุญเรือง ไตรเรืองวรวัฒน์ (2540 : ออนไลน์) เปิดเผยว่า สถานการณ์ยาเสพติดในปัจจุบันน่าเป็นห่วงมาก เพราะมีผู้ติดยาเพิ่มสูงขึ้น มีการใช้ยาเสพติดมากขึ้น โดยเฉพาะในกลุ่มผู้หญิง มีหน้าซำอายุน้อยลง จากเดิมผู้ติดยาเสพติดจะมีอายุระหว่าง 18-24 ปี รองลงมาคือ 15-18 ปี แต่ปัจจุบันอายุของผู้ติดยาเสพติดพบในกลุ่มอายุระหว่าง 13-18 ปีมากที่สุดคือ เป็นเด็กอายุ 1-12 ม. มากขึ้น โดยอายุต่ำสุดที่เคยเข้ารับการรักษาในสถานพยาบาลสังกัดกระทรวงสาธารณสุขคือ 10 ขวบอยู่ในภาคกลาง

วิทยา แก้วภราดัย (2543 : ออนไลน์) กล่าวถึงสถานการณ์การระบาดของยาเสพติดในปัจจุบันว่า ขณะนี้การระบาดของยาเสพติดมีความรุนแรงมากขึ้น อายุของผู้ติดยาเสพติดปัจจุบันลดลงมาก โดยพบในเด็กอายุต่ำกว่า 15 ปีมากขึ้น ตอนนี้อยู่ที่อายุ 13 ปีก็หันมาเสพยาเสพติดแล้ว ซึ่งเป็นเรื่องที่น่าห่วง เพราะการเสพยาเสพติดนอกจากจะทำลายสุขภาพแล้ว ยังส่งผลต่ออนาคตเด็ก ทำให้การเรียนตก

นอกจากนี้การบำบัดรักษาที่ผ่านมา พบว่า ผู้ติดยาสมัครใจเข้ารับการรักษา น้อยมาก ส่วนมากจะถูกจับแล้วส่งมารักษามากกว่า ดังนั้นกระทรวงสาธารณสุขจะร่วมมือกับหน่วยงานที่เกี่ยวข้องในการแก้ไขปัญหา

สำนักงานตำรวจแห่งชาติ (2550 : ออนไลน์) กล่าวว่า การบำบัดรักษาผู้ติดยาเสพติด หมายถึง การดำเนินงานเพื่อแก้ไขสภาพร่างกาย และจิตใจของผู้ติดยาเสพติดให้เลิกจากการเสพ และสามารถกลับไปดำรงชีวิตอยู่ในสังคมได้อย่างปกติ

1. ระบบสมัครใจ หมายถึง ผู้ติดยาเสพติดสมัครใจเข้ารับการบำบัดรักษาในสถานพยาบาลต่างๆ ทั้งของภาครัฐและเอกชน

2. ระบบต้องโทษ หมายถึง ผู้ติดยาเสพติดที่กระทำความผิดและถูกคุมขัง จะได้รับการบำบัดรักษา ในสถานพยาบาลที่กำหนดได้ตามกฎหมาย เช่น ทณฑสถานบำบัดพิเศษ กรมราชทัณฑ์ กระทรวงมหาดไทย, สำนักงานคุมประพฤติ กระทรวงยุติธรรมหรือสถานพินิจและคุ้มครองเด็กกลาง กระทรวงยุติธรรม

3. ระบบบังคับบำบัด หมายถึง ผู้ที่ทางราชการตรวจพบว่ามีสารเสพติดในร่างกาย จะต้องถูกบังคับบำบัดตาม พ.ร.บ. ฟื้นฟูสมรรถภาพผู้ติดยาเสพติด พ.ศ. 2534 ในสถานพยาบาลที่จัดขึ้นตาม พ.ร.บ. ดังกล่าว เป็นระยะเวลา 6 เดือน และขยายได้จนถึงไม่เกิน 3 ปี ระบบนี้ยังไม่เปิดใช้

สุขบัญญัติแห่งชาติ(2550 : ออนไลน์) กล่าวว่า การบำบัดรักษาผู้ติดยาเสพติด หมายถึง การดำเนินงานเพื่อแก้ไขสภาพร่างกายและจิตใจของผู้ติดยาเสพติดให้เลิกจากการเสพ และสามารถกลับไปดำรงชีวิตอยู่ในสังคมได้อย่างปกติสุข

การบำบัดรักษาผู้ติดยาเสพติดมีกระบวนการบำบัดอยู่ 3 ระบบคือ

1. ระบบสมัครใจ คือ การเปิดโอกาสให้ผู้ติดยาเสพติดที่ต้องการเลิกสามารถเข้ารับการบำบัดในสถานพยาบาลต่างๆทั้งภาครัฐและเอกชน

2. ระบบต้องโทษ คือ การที่ผู้ติดยาเสพติดกระทำความผิดเกี่ยวกับคดียาเสพติดและถูกคุมขัง ซึ่งจะต้องรับการบำบัดในสถานพยาบาลภายใต้ขอบเขตเช่น กรมราชทัณฑ์ กรมคุมประพฤติและสถานพินิจและคุ้มครองเด็กและเยาวชน เป็นต้น

3. ระบบบังคับ คือ การใช้กฎหมายบังคับตามพระราชบัญญัติฟื้นฟูสมรรถภาพผู้ติดยาเสพติด พ.ศ. 2534 โดย ศูนย์ฟื้นฟูสมรรถภาพผู้ติดยาเสพติด เป็นผู้บำบัดรักษา

ขั้นตอนการบำบัดรักษาผู้ติดยาเสพติด

1. ขั้นตอนเตรียมการก่อนบำบัดรักษา ประกอบไปด้วยขั้นตอนต่อไปนี้

1.1 สัมภาษณ์ประวัติผู้ติดยา

1.2 การลงทะเบียนประวัติ

1.3 แนะนำและชี้แจงวิธีการบำบัดรักษาทางการแพทย์

1.4 แนะนำและชักชวนให้ครอบครัวมีส่วนร่วมในการบำบัด

1.5 ตรวจสอบสภาพของผู้ติดยาเสพติด

2. ขั้นตอนการรักษา เช่น การบำบัดอาการทางกายที่เกิดจากการใช้ยาเสพติด เพื่อช่วยระงับความต้องการยา ซึ่งขั้นตอนนี้จะเป็นการถอนพิษตามสภาพร่างกายและชนิดของยาเสพติดที่ใช้ เพื่อรักษาอาการขาดยา และสภาวะแทรกซ้อนต่างๆทั้งทางร่างกายและจิตใจ

3. ขั้นตอนการฟื้นฟูสมรรถภาพ เป็นขั้นตอนที่สำคัญที่สุด โดยจะทำการฟื้นฟูสภาพร่างกายและจิตใจของผู้ที่ติดยาเสพติด โดยมีเจ้าหน้าที่บำบัดหลายๆฝ่ายร่วมกัน เช่น นักจิตวิทยา แพทย์ นักสังคมสงเคราะห์ ครูอาชีพบำบัด เป็นต้น

4. ขั้นตอนติดตามผลเป็นการติดตามผลดูแลผู้ที่เลิกยาหลังจากที่ผ่านขั้นตอนทั้ง3 มาแล้ว เพื่อให้คำแนะนำ กำลั้งใจ และช่วยแก้ปัญหาของผู้ที่ติดยาเสพติดไม่ให้หันกลับมาเสพยาอีก โดยวิธีการต่อไปนี้

4.1 การติดตามผลทางตรง คือการพบปะพูดคุยกับผู้ป่วยโดยตรง

4.2 การติดตามผลทางอ้อม คือการพูดคุยทางโทรศัพท์จดหมายหรือผ่าน

บุคคลที่ 3

5. รูปแบบการบำบัดรักษาผู้ติดยา

5.1 การบำบัดรักษาทางร่างกาย มี 3 วิธี คือ

5.1.1 การบำบัดแบบการแพทย์แผนปัจจุบัน เช่นการบำบัดรักษาโดยใช้ยาอื่นแทนเพื่อถอนพิษ มีรูปแบบการบำบัดดังนี้

- ใช้ยาอื่นทดแทนเพื่อถอนพิษยาเสพติด ทำให้ผู้เสพหมดความต้องการทางยาซึ่งยาที่จะเข้าไปแทนต้องเป็นยาที่ให้โทษน้อยกว่า

- การให้ยาเพื่อต้านฤทธิ์ยาเสพติด

- การรักษาเพื่อให้คงสภาพการติดยา เช่น การให้สารเสพติดแก่ผู้เสพ ภายใต้อการควบคุมของแพทย์ในปริมาณที่ลดลงเรื่อยๆ

5.1.2 การบำบัดแบบการแพทย์แผนโบราณ มีรูปแบบการบำบัดรักษา ดังนี้

- บำบัดรักษาโดยใช้ยาสมุนไพร นิยมใช้ตามสำนักสงฆ์ โดยนำสมุนไพรมาใช้ในการล้างพิษโดยให้ผู้ป่วยดื่มซึ่งจะทำให้อาเจียนและถ่ายออกมา

- การฝังเข็ม เช่น การใช้หลักวิชาการแพทย์สมัยโบราณโดยใช้เข็มฝังตามจุดต่างๆของร่างกายพร้อมทั้งต่อสายไฟและปล่อยกระแสอ่อนๆ เข้าสู่ร่างกาย

5.1.3 การบำบัดรักษาโดยวิธีอื่นๆ เช่น

- การหักดิบ เป็นวิธีการที่ให้ผู้ติดยาเสพติดเลิกเสพยาโดยทันที โดยไม่ต้องใช้ยาอื่นมาทดแทน ผู้เสพยาจะมีอาการเสียนยาอย่างรุนแรงใน 5 วันแรก ถ้าผ่านช่วงนี้ไปได้จะทำให้เจ็ดไม่กล้ากลับมาเสพยาอีก

- การบำบัดโดยใช้เครื่องกระตุ้นไฟฟ้ากำลังต่ำตามจุดต่างๆ ของร่างกาย ทำให้เกิดการเลิกยาได้

## 5.2 การบำบัดรักษาทางด้านจิตใจ มี 4 วิธี คือ

5.2.1 วิธีจิตบำบัดเพราะโดยทั่วไปผู้ที่ติดยาเสพติดมีสาเหตุจากด้านจิตใจ ดังนั้นการฟื้นฟูสภาพจิตใจให้เข้มแข็งขึ้น ทำให้ผู้ติดยาสามารถแก้ปัญหาต่างๆ ได้โดยไม่ต้องพึ่งยาเสพติดอีกต่อไป วิธีจิตบำบัดมี 3 รูปแบบคือ

- การให้คำปรึกษาเป็นการรายบุคคล
- การให้คำปรึกษาเป็นกลุ่ม
- การให้คำปรึกษาแก่ครอบครัว

5.2.2 วิธีบำบัดยาเสพติดโดยใช้ศาสนา เนื่องจากผู้ที่ติดยาเสพติดมักมีปัญหาแก้ไขไม่ได้ จึงหันไปพึ่งยาเสพติด การนำหลักธรรมศาสนามาช่วยจะทำให้ผู้ที่เสพยาเสพติดมีจิตใจที่เข้มแข็งขึ้น รู้จักแก้ไขปัญหาได้อย่างเหมาะสม

5.2.3 วิธีการบำบัดรักษาแบบชุมชนบำบัด เป็นวิธีการบำบัดที่ทำให้ผู้ติดยาเสพติดหรือสมาชิกได้พัฒนาตนเอง โดยมีการจำลองครอบครัวขนาดใหญ่ เพื่อให้ผู้ติดยามีโอกาสปรับปรุงตนเองในสถานที่ที่มีความอบอุ่น การบำบัดแบบนี้มี 3 ขั้นตอน คือ

- ระยะงูใจ ใช้เวลา 30 วัน เพื่อเตรียมความพร้อม
- ระยะบำบัดรักษา ใช้เวลา 1-11 เดือน หรือ 2 ปี คือ การให้ผู้ติดยาเรียนรู้ความผิดและรู้จักวิธีการแก้ไขปัญหา

- ระยะกลับเข้าสู่สังคม ใช้เวลา 3-5 ปี เช่น การให้ผู้ติดยากลับไปใช้ชีวิตจริงในสังคม

5.2.4 การบำบัดแบบชีวบำบัดการบำบัดวิธีนี้มีวัตถุประสงค์ให้ผู้ติดยาใช้เวลาว่างให้เกิดประโยชน์ด้วยการฝึกหัดอาชีพ

- การบำบัดรักษาทั้งทางด้านร่างกายและจิตใจ คือการบำบัดรักษาในรูปแบบของการทำกิจกรรมบำบัด ดังนั้นผู้ที่ผ่านกิจกรรมบำบัดจะต้องได้รับการฟื้นฟูสภาพจิตใจและมีการติดตามผลอย่างสม่ำเสมอ



### ขั้นตอนและวิธีการทำกิจกรรมบำบัดรักษา

1. ประเมินสภาพปัญหาของผู้ติดยาที่จะเข้ากิจกรรมบำบัด
2. บำบัดรักษาผู้ที่มีอาการถอนยา ตามสภาพปัญหาของผู้ติดยา
3. จัดให้มีการสอนและฝึกอบรมด้านวิชาชีพแก่ผู้ติดยา
4. จัดให้มีกิจกรรมนันทนาการ เพื่อลดความเครียด
5. จัดให้มีกิจกรรมกลุ่มบำบัด เพื่อเป็นการรักษาทางด้านจิตใจ
6. จัดให้มีกิจกรรมบำบัดรักษาและพัฒนาคุณค่าชีวิตทางด้านศาสนา เพื่อเสริม

ความเข้มแข็งทางด้านจิตใจ

7. จัดให้มีกิจกรรมอื่นๆ ที่เสริมสร้างและฟื้นฟูสมรรถภาพทั้งทางด้านร่างกาย และจิตใจ เช่น การออกกำลังกาย การทำสมาธิ การสร้างงานอดิเรก เป็นต้น

ค่าใช้จ่ายในการบำบัดรักษา ค่าใช้จ่ายจะมากน้อยแตกต่างกันออกไปตามลักษณะของสถานพยาบาลและเวลาที่ใช้ในการรักษา ถ้าเป็นสถานพยาบาลของเอกชน ค่าใช้จ่ายจะอยู่ที่ 10,000 – 20,000 บาทต่อสัปดาห์ แต่ถ้าเป็นสถานพยาบาลของรัฐจะเสียค่าใช้จ่ายน้อยกว่านี้และมีหน่วยงานคอยช่วยเหลือผู้เข้าบำบัดรักษาตามสภาพปัญหาของแต่ละบุคคล

### 3.9 วัยรุ่นกับยาเสพติด

สนธิ สมัครการ (2545 : 101 – 105) ได้ให้ความเห็นว่าปัญหาวัยรุ่นกับยาเสพติดเป็นเรื่องใหญ่มาก การที่วัยรุ่นได้หันเข้าไปหายาเสพติด จากการสำรวจที่พบมีสาเหตุใหญ่มาจากการเริ่มเข้าไปใช้ยาเสพติดของวัยรุ่นยังเป็นเรื่องของความ“อยากลอง”ความเป็นวัยรุ่นของเขาทำให้เขาอยากลองในสิ่งแปลกใหม่ ร่วมกับอีกปัญหาหนึ่งคือการ“ตามเพื่อน”ซึ่งเป็นเรื่องปกติของวัยรุ่นไม่ว่าจะในยุคใดสมัยใด ที่จะสนใจเพื่อนอยากจะทำอย่างคนนั้นคนนี้หรืออยากจะทำอย่างที่คุณทำ จนกระทั่งกลายมาเป็นแฟชั่น ปัจจุบันมีเด็กบางคนหันเข้าไปหายาเสพติดเพียงเพราะรู้สึกว่ ใครๆเขาก็ทำกันเป็นเรื่องธรรมดาไม่เห็นเป็นเรื่องแปลกทำให้ตัดสินใจผิดพลาดกลายเป็นเหยื่อของสารเสพติด

มหาวิทยาลัยรามคำแหง (2550 : 50) ได้สรุปว่า สังคมไทยในยุคนี้มีปัญหาเกิดขึ้นมากมาย โดยเฉพาะปัญหาวัยรุ่นกับยาเสพติดซึ่งกำลังเป็นปัญหาที่คุกคามอยู่ขณะนี้และยังเป็นปัญหาที่ทุกภาคส่วนยังให้สนใจเป็นพิเศษ สาเหตุใหญ่ของการเริ่มเข้าไปใช้ยาเสพติดของวัยรุ่นยังเป็นเรื่องของความ“อยากลอง”นอกจากนี้สภาพแวดล้อมก็มีส่วนเอื้อให้มีปัญหาเสพติดขึ้นเดิมทียาเสพติดเป็นสิ่งที่จะมีในสถานที่หรือแหล่งที่มีลักษณะจำเพาะในการระบาดของยาเสพติดเท่านั้นแต่ปัจจุบันยาเสพติดได้แพร่ระบาดเข้าไปในโรงเรียนเล็กๆ สามารถหายาเสพติดได้ในโรงเรียนและอีกประการ

หนึ่งที่สำคัญมากก็คือ ปัญหาเรื่องของการต่อต้านผู้ใหญ่ บางทีก็แสดงความก้าวร้าวออกมาถ้าคุณพ่อคุณแม่หรือคุณครูไม่เข้าใจ ก็จะมีปฏิกิริยาโต้ตอบที่รุนแรงกับเด็ก อะไรที่ผู้ใหญ่รู้สึกว่าไม่ดีอะไรที่ผู้ใหญ่ห้ามและบอกว่าจะอย่าทำเด็กก็จะยิ่งอยากทำ เหมือนจะประชดผู้ใหญ่ไปทางหนึ่งด้วยแต่ด้วยประสบการณ์ที่ยังอ่อนอยู่ ทำให้ไม่ทราบว่าการประชดด้วยการใช้ยาเสพติดนั้นเป็นสิ่งที่อันตรายต่อตัวเอง ฉะนั้นจึงเห็นได้ว่า ปัญหาของวัยรุ่นที่จะนำไปสู่การติดยาเสพติด จึงมีสาเหตุมาจากประการดังกล่าวข้างต้น ดังนั้นการแก้ไขปัญหานี้ก็ควรจะต้องได้รับความร่วมมือจากทุกฝ่าย โดยเฉพาะคนที่ เป็นพ่อแม่ที่ควรจะให้ ความสนใจเป็นพิเศษจึงจะสามารถแก้ปัญหาของด้านนี้ได้ และท้ายที่สุดก็จะทำให้วัยรุ่นสามารถห่างไกลจากปัญหาเสพติดนี้ได้

### 3.10 งานวิจัย

ผู้สนใจศึกษาวิจัยเกี่ยวกับปัญหาเสพติดจำนวนมากเนื่องจากเป็นปัญหาที่อยู่คู่สังคมไทยมาเป็นเวลาช้านานและมีประเด็นการศึกษาวิจัยที่แตกต่างกัน แต่อย่างไรก็ตามปัญหาเสพติดได้เปลี่ยนแปลงตลอดเวลา ผู้วิจัยได้ศึกษางานวิจัยที่ศึกษาเกี่ยวกับสาเหตุที่ทำให้ติดยาเสพติด ซึ่งผลการวิจัย พบว่า การเสพยาเสพติดนั้นมาจากปัจจัยต่างๆ ดังต่อไปนี้

คุณฉวี สุทธิปริยาศรี (2540 : บทคัดย่อ) ได้ศึกษาเรื่องประเมินผลการป้องกันใช้สารเสพติดในนักเรียนระดับมัธยมศึกษา พบว่า ภูมิหลังของกลุ่มประชากรมาจากครอบครัวที่มีฐานะเศรษฐกิจระดับต่ำ และปานกลางประมาณครึ่งหนึ่งของบิดามารดามีการศึกษาระดับประถมศึกษา มีอาชีพรับจ้าง ปัจจัยที่เสี่ยงต่อการใช้สารเสพติดของนักเรียนที่ศึกษาคือ นักเรียนสูบบุหรี่ ดื่มสุรา เพื่อนสูบบุหรี่ หนีโรงเรียน และหนีออกจากบ้านและการเลี้ยงดูอย่างขาดเหตุผล

อารยา สิโรดม (2540 : บทคัดย่อ) ได้ศึกษาเรื่องความสัมพันธ์ระหว่างชุมชนแออัดกับยาเสพติด ผลการวิจัยพบว่า ผู้ที่ติดยาเสพติดที่อยู่ในชุมชนแออัดส่วนใหญ่ระบุว่า ในพื้นที่ที่ตนอาศัยอยู่แล้ว ผู้ติดยาเสพติดมีอายุประมาณ 16 – 25 ปี โดยในชุมชนแออัดจะมีผู้ใช้เฮโรอีนเป็นอันดับ 1 สารระเหยมากเป็นอันดับ 2 และกัญชาเป็นอันดับ 3 และพบว่าในชุมชนแออัดเฉลี่ยแล้วจะมีประมาณแห่งละ 3 คน

ธชกานต์ ปัทมะศิริ (2542: บทคัดย่อ) ศึกษาเรื่องปัจจัยทางสังคมที่มีผลต่อติดยาเสพติดซ้ำของผู้เข้ารับการรักษาเสพติดที่โรงพยาบาลธัญญารักษ์ จังหวัดปทุมธานี จำนวน 330 คน พบว่า อายุ ระดับการศึกษา ลักษณะครอบครัว มีความสัมพันธ์กับการติดยาเสพติดซ้ำของผู้เข้ารับการรักษาเสพติด คือ ผู้ที่มีอายุมาก ระดับการศึกษาต่ำ และลักษณะครอบครัวที่พ่อแม่แยกกันอยู่จะมีการติดยาเสพติดซ้ำ

เกษม จันทศร (2544 : บทคัดย่อ) ศึกษาปัจจัยทางจิตสังคมที่เกี่ยวข้องกับการต้านทานการเสพยาบ้าของนักเรียนชั้นมัธยมศึกษาตอนต้น จังหวัดเพชรบุรี พบว่าลักษณะนักเรียนที่เสี่ยงต่อการเกี่ยวข้องกับยาบ้าเป็นนักเรียนที่มีลักษณะทัศนคติที่ไม่ดีต่อยาบ้า

สมปรารถน์ หมั่นจิต (2545 : บทคัดย่อ) การมีส่วนร่วมของชุมชนในการป้องกันและแก้ไขปัญหาสารเสพติด พบว่าสภาพปัญหาการติดสารเสพติดของหมู่บ้านที่ศึกษามีผู้ติดสารเสพติด จำนวนทั้งสิ้น 40 ราย มีการจำหน่ายยาบ้าในชุมชนทั้ง 3 แห่ง ชุมชนทั้ง 3 แห่งได้สร้างมาตรการและกฎระเบียบของหมู่บ้าน โดยผ่านการประชุมของหมู่บ้าน เพื่อใช้ในการป้องกันและแก้ไขปัญหาสารเสพติด ภายหลังจากดำเนินงานแก้ไขตามมาตรการที่กำหนดไว้อย่างต่อเนื่อง พบว่าสภาพปัญหาสารเสพติดในหมู่บ้านทั้ง 3 แห่งลดลงอย่างมาก การมีส่วนร่วมของชุมชนเป็นสิ่งที่จำเป็นที่จะต้องพัฒนาให้เข้มแข็งและกระทำอย่างต่อเนื่องเพื่อความยั่งยืนของความสำเร็จในการควบคุมการแพร่ระบาดของยาเสพติดในชุมชน

ปรวัน จันทรงษ์ (2552 : บทคัดย่อ) ศึกษาบทบาทขององค์กรชุมชนในการป้องกันความเสี่ยงของเด็กและเยาวชน กรณีศึกษาชุมชนเคหะทุ่งสองห้อง พบว่าความเสี่ยงทางสังคมของเด็กและเยาวชนในชุมชนเคหะทุ่งสองห้อง 324 มีสาเหตุมาจากการพัฒนาทางสังคม ทำให้มีผู้อาศัยในชุมชนมาจากหลากหลายพื้นที่ จึงทำให้ขาดสำนึกต่อความเป็นชุมชนทำให้ขาดการดูแลเอาใจใส่ทั้งด้านสภาพแวดล้อม และด้านสังคมในชุมชน ส่งผลให้ชุมชนอยู่ในสภาพที่ไม่เหมาะสมสำหรับการพักอาศัย เช่น ปัญหาสภาพแวดล้อมเสื่อมโทรม ปัญหาการแพร่ระบาดของยาเสพติด เป็นต้น สถานการณ์เหล่านี้ได้สร้างความรู้สึกไม่มั่นคงในการพักอาศัย และกลายเป็นความเสี่ยงทางสังคมต่อเด็กและเยาวชน

### 3. วัตถุประสงค์ของการวิจัย

1. เพื่อศึกษาจิตสาธารณะของผู้ที่ติดยาเสพติดของสถานพินิจและคุ้มครองเด็กและเยาวชนจังหวัดนครราชสีมา
2. เพื่อศึกษาความเชื่ออำนาจในตนเองของผู้ที่ติดยาเสพติดของสถานพินิจและคุ้มครองเด็กและเยาวชนจังหวัดนครราชสีมา
3. เพื่อศึกษาความสัมพันธ์ระหว่างจิตสาธารณะและความเชื่ออำนาจในตนเองของเด็กวัยรุ่นที่ติดยาเสพติดของสถานพินิจและคุ้มครองเด็กและเยาวชนจังหวัดนครราชสีมา

#### 4. สมมติฐานของการวิจัย

1. จิตสาธารณะของผู้ที่ติดยาเสพติดของสถานพินิจและคุ้มครองเด็กและเยาวชนจังหวัดนครราชสีมา แตกต่างกันตาม เพศ อายุ ระดับการศึกษา และคดีที่ต้องโทษ
2. ความเชื่ออำนาจในตนเองของผู้ที่ติดยาเสพติดของสถานพินิจและคุ้มครองเด็กและเยาวชนจังหวัดนครราชสีมา แตกต่างกันตาม เพศ อายุ ระดับการศึกษา และคดีที่ต้องโทษ
3. จิตสาธารณะและความเชื่ออำนาจในตนเองของผู้ที่ติดยาเสพติดมีความสัมพันธ์กัน

#### 5. ความสำคัญของการวิจัย

การวิจัยครั้งนี้มีความสำคัญและเป็นประโยชน์ในด้านต่างๆ ตลอดจนเสริมศักยภาพทางการปฏิบัติงานทั้งทางตรงและทางอ้อม ดังต่อไปนี้

##### 1. ด้านความรู้

1.1 ช่วยให้เห็นจิตสาธารณะและความเชื่ออำนาจในตนเอง และความสัมพันธ์ระหว่างจิตสาธารณะและความเชื่ออำนาจในตนเอง ของผู้ที่ติดยาเสพติดของสถานพินิจและคุ้มครองเด็กและเยาวชนจังหวัดนครราชสีมา

1.2 เพื่อสามารถนำมาประยุกต์ปรับเปลี่ยนวิธีแบบใหม่ในการแก้ไขปัญหาที่ใช้ความรู้ ทฤษฎีให้เกิดผลสัมฤทธิ์ เป็นรูปธรรม

##### 2. ด้านการนำไปใช้

2.1 เพื่อเป็นประโยชน์ต่อพ่อแม่ ผู้ปกครอง ได้ทราบถึงปัจจัยที่เป็นสาเหตุของการติดยาเสพติดของเด็กวัยรุ่น ซึ่งสมาชิกในครอบครัวสามารถเป็นเกราะป้องกันการติดยาเสพติดได้ ด้วยการดูแลเอาใจใส่บุตรหลานในครอบครัวอย่างใกล้ชิด เพื่อเป็นการป้องกันและแก้ไขปัญหาคติดยาเสพติดของเด็กวัยรุ่น

2.2 เพื่อเป็นประโยชน์ต่อผู้เกี่ยวข้องทุกหน่วยงาน เช่น ตำรวจ นักจิตวิทยา และเจ้าหน้าที่งานสงเคราะห์พินิจและคุ้มครองเด็กและเยาวชน ในการกำกับดูแล ป้องกันการเสพยาเสพติดเพิ่มขึ้นหรือการคุมประพฤติ เพื่อปรับเปลี่ยนพฤติกรรม โดยใช้วิธีการใหม่ๆ เพื่อให้เด็กวัยรุ่นที่ติดยาเสพติดได้มีจิตสาธารณะและเปลี่ยนความเชื่ออำนาจในตนเองจากที่ได้เคยหลงผิดมาเป็นความเชื่ออำนาจในตนเองในทางที่ถูกต้อง มิให้เด็กวัยรุ่นมีการกลับมาเสพยาเสพติดซ้ำ

2.3 เพื่อเป็นประโยชน์สำหรับผู้บริหารในหน่วยงานต่างๆ เช่น โรงเรียน ได้จัดเกลาพฤติกรรมและพัฒนาบุคลิกภาพ

## 6. ขอบเขตของการวิจัย

การศึกษาวิจัยครั้งนี้ จำกัดขอบเขตในการศึกษาจิตสาธารณะและความเชื่ออำนาจในตนเองของผู้ที่ศึกษาเสพติดของสถานพินิจและคุ้มครองเด็กและเยาวชนจังหวัดนครราชสีมาในปี 2552

### 1. ประชากร

ประชากรและกลุ่มตัวอย่างที่ใช้ในการวิจัย คือ ผู้ที่ศึกษาเสพติดของสถานพินิจและคุ้มครองเด็กและเยาวชนจังหวัดนครราชสีมา พ.ศ. 2552 จำนวน 105 คน

### 2. ตัวแปรที่ใช้ในการวิจัย

#### 2.1 ตัวแปรอิสระ ได้แก่

2.1.1 เพศ

2.1.2 อายุ

2.1.3 ระดับการศึกษา

2.1.4 คดีที่ต้องโทษ

#### 2.2 ตัวแปรตาม ได้แก่

2.2.1 จิตสาธารณะ

2.2.2 ความเชื่ออำนาจในตนเอง

## 7. นิยามศัพท์เฉพาะ

1. **จิตสาธารณะ** คือ การสำนึกและรู้สึกทางด้านจิตใจของบุคคลที่มีความรับผิดชอบ ห่วงแทนต่อตนเอง สังคม สิ่งแวดล้อม รู้จักเสียสละ ร่วมแรงร่วมใจ มีความร่วมมือในการทำประโยชน์เพื่อส่วนรวม มีความรับผิดชอบต่อสิ่งแวดล้อมและช่วยลดปัญหาที่เกิดขึ้นในสังคม มีจิตบริการและเคารพสิทธิของผู้อื่นช่วยกันพัฒนาคุณภาพชีวิต ช่วยแก้ปัญหาและสร้างสรรค์ให้เกิดประโยชน์สุขแก่สังคม

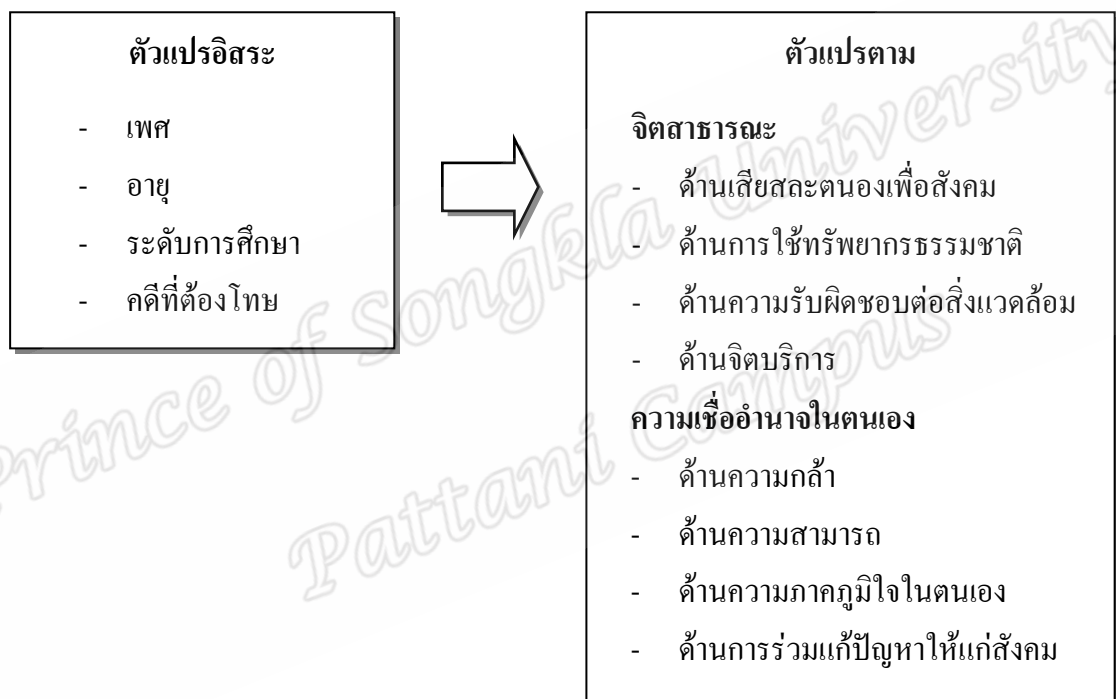
2. **ความเชื่ออำนาจในตนเอง** คือ ความรู้สึกนึกคิดที่บุคคลมีต่อตนเองที่รู้สึกว่าตนเองมีความกล้า มีความสามารถทำสิ่งต่างๆ ประสบความสำเร็จตามที่ได้ตั้งใจไว้ แม้จะมีอุปสรรคมาขัดขวางก็ไม่ท้อถอย มีความรู้สึกนึกคิดที่ดีต่อตนเอง มีความภูมิใจในตนเองปรับตัวเข้ากับสถานการณ์ต่างๆ ได้อย่างเหมาะสมสมารถที่จะเผชิญกับเหตุการณ์ต่างๆ และแก้ปัญหาด้วยความรู้สึกที่มั่นคง ดำรงชีวิตอยู่ในสังคมได้อย่างมีความสุข

3. **ยาเสพติด** คือ สารสังเคราะห์หรือยาที่อาจเป็นผลิตภัณฑ์ธรรมชาติหรือจากการสังเคราะห์ ซึ่งเมื่อเสพเข้าสู่ร่างกายไม่ว่าโดยจะกิน ดม สูบ ฉีด หรือด้วยประการใดๆ แล้วจะทำให้

เกิดผลต่อร่างกายและจิตใจในลักษณะสำคัญ เช่น ต้องเพิ่มขนาดการเสพขึ้นเรื่อยๆ มีอาการอยากยาเมื่อขาดยา มีความต้องการเสพทั้งร่างกายและจิตใจอย่างรุนแรงและต่อเนื่อง สุขภาพโดยทั่วไปจะทรุดโทรมลง

4. ผู้ติดยาเสพติด คือ เยาวชนหรือวัยรุ่นที่เสพยาเสพติดและถูกจับกุมดำเนินคดีและจองจำโดยสถานพินิจและคุ้มครองเด็กและเยาวชนจังหวัดนครราชสีมา ที่มีอายุระหว่าง 10 – 18 ปี ในปี พ.ศ. 2552

#### 8. กรอบแนวคิดในการวิจัย



ภาพที่ 3 แสดงกรอบแนวคิดในการวิจัย