

สนิชีละ : นาฏยศิลป์ในพิธีกรรมประเพณีของชาวมลายูปัตตานี

เจษฎา เนตรพลับ¹

บทความนี้เป็นการศึกษาความเป็นมา พัฒนาการ และองค์ประกอบการแสดงชีละในจังหวัดปัตตานี โดยการศึกษาจากเอกสาร ภาพถ่าย วัตถุทัศน การสัมภาษณ์ และฝึกหัดกับผู้เชี่ยวชาญชีละ จากการศึกษาพบว่า ชีละเป็นนาฏยศิลป์ในพิธีกรรม ประเพณี พิธีการ และเป็นสมบัติทางวัฒนธรรม ชีละมีพัฒนาการเกี่ยวพันกับคติความเชื่อของศาสนาพราหมณ์ ศาสนาพุทธมหายาน และศาสนาอิสลาม สะท้อนให้เห็นโลกทรรศน์ของชาวมลายูปัตตานีในอดีต ขอบเขตการศึกษาวเคราะห์ข้อมูลในบทความนี้จำกัดเฉพาะกลุ่มนักแสดงชีละในจังหวัดปัตตานีเท่านั้น ซึ่งพบว่าในแต่ละท้องถิ่นมีองค์ประกอบการแสดงแตกต่างกัน เพื่อประโยชน์ทางการศึกษาบทความนี้จะเป็นข้อมูลพื้นฐานในการศึกษาวจัยเกี่ยวกับพัฒนาการของนาฏยศิลป์พื้นบ้านในภาคใต้ในโอกาสต่อไป

ชีละหรือตีกา² เป็นศิลปะป้องกันตัวของชาวชวาและมลายู ต้นกำเนิดของชีละมีลักษณะเป็นตำนานและนิทานเล่าสืบทอดกันมาหาข้อสรุปได้ไม่ชัดเจนนัก หากวิเคราะห์จากกระบวนท่ารำ พบว่านำท่าทางมาจากธรรมชาติและอุดมคติ 5 ประเภท คือ ท่าธรรมชาติของมนุษย์ผู้ชายหญิง ท่าธรรมชาติของสัตว์ เช่น เสือ ลิง ปลา นก ท่าใช้อาวุธพื้นเมืองเช่น ดาบ หอกและกริชหรือมีดสั้น ท่าที่ได้แนวคิดมาจากดอกไม้คือ ดอกบัว ดอกอินทนิล และท่าที่ได้แนวคิดมาจากมนุษย์ สัตว์ และดอกไม้ในอุดมคติ เช่น ศรีรามมา ลิตา นาค หनुมาน และบุหงาสีลัต มาประดิษฐ์เป็นกระบวนท่าเคลื่อนไหวในการต่อสู้ รูปแบบการเคลื่อนไหวจะประสานกับแนวคิดของศาสนาพราหมณ์-ฮินดู ซึ่งปรากฏในกระบวนท่ารำไหว้ครูกือ การย่างสามโลก หรือ ท่าอย่างสามขุม แนวคิดของศาสนาพุทธมหายานนิกายมนตร์ยาน ซึ่งมีการใช้กาลอาคมผสมกับการเคลื่อนไหวในรูปแบบยันต์สีทิสและยันต์เต่าเลื่อน ปรากฏในกระบวนท่ารำไหว้ครูกือ แนวคิดของวัฒนธรรมอิสลามคือ การแต่งกายและการทำความเคารพแทนการไหว้เรียกว่า สลามมัด และแนวคิดดั้งเดิมคือ การนับถือผีบรรพบุรุษและปรากฏการณ์ทางธรรมชาติ ดังปรากฏในพิธีกรรมไหว้ผีตายายของชาวไทยพุทธและมุสลิม

ชีละบริเวณเกาะชวาและแหลมมลายูมีพัฒนาการมาเป็นระยะเวลากว่า 700 ปี และแพร่หลายในประเทศอินโดนีเซีย มาเลเซีย ฟิลิปปินส์ บรูไนดารุสสลาม สิงคโปร์ และจังหวัดปัตตานี นราธิวาส ยะลา สตูล และสงขลา ชีละจำแนกได้หลากหลายชนิด นิยมเรียกชื่อตามถิ่นกำเนิด เช่น ชีละฮารีมาของมินังกาเบาในเกาะสุมาตรา ชีละสนิกายในเกาะชวา ชีละตูวหรือชีละปูโละของปัตตานี สนิชีละของ

¹ อาจารย์ประจำสาขาวิชาศิลปะการแสดง คณะศิลปกรรมศาสตร์ มหาวิทยาลัยสงขลานครินทร์ วิทยาเขตปัตตานี

² พจนานุกรมคำพ้องภาษาถิ่นปัตตานี-ไทย ให้ความหมายคำว่า “ตีกา” หมายถึงการรำกริช ชีละ (silat) คำว่า “dekar” หมายถึงฉลาด, มีเล่ห์เหลี่ยม คำว่า “pendekir” หมายถึง ผู้เชี่ยวชาญในการฟันดาบ ครูผู้สอนรำกริช คือ ชีละ

กลันตันและรามัน (จังหวัดยะลา) เป็นต้น บทบาทของศิลปะบริเวณภาคใต้ตอนล่างของไทยนั้นจำแนกตามวัตถุประสงค์การเล่นสามารถแบ่งออกเป็น 4 ประเภทคือ ศิลปะป้องกันตัว (ชิละยาโต๊ะ) กีฬาและนันทนาการ (บันจักซีลัด) เป็นส่วนหนึ่งของพิธีกรรม (ชิละโรงครู) และศิลปะการแสดง (ชิละตารี) โดยเฉพาะชิละในรูปแบบการแสดง สามารถจำแนกออกเป็น 2 รูปแบบ คือ ชิละมือเปล่า และชิละที่ใช้อาวุธประกอบการแสดง เช่น ชิละกริช ชิละดาบ และชิละหอก ส่วนชิละดาบและหอกนั้นได้สูญหายไปแล้วไม่ปรากฏว่ามีแสดงในปัจจุบัน

วัตถุประสงค์ของการแสดงชิละมี 2 ประการคือ แสดงเพื่อความบันเทิง นิยมแสดงในประเพณีแห่กสมัยโบราณ เรียกว่า “ชิละยาวอ” ประเพณีเข้าสู่หนัดหรือมาโชะยาวิ เรียกว่า “ชิละตารีอีนานา” ประเพณีกินเหนียว เรียกว่า “ชิละมาแกปูโละ” และงานรื่นเริงต่างๆ สถานที่สำหรับแสดงคือเวทีติดดินและเวทียกพื้น (ปัจจุบันเป็นการแสดงแบบสาริตบนเวที) ส่วนการแสดงเพื่อพิธีกรรม สถานที่สำหรับแสดงคือเวทีในโรงพิธี เครื่องดนตรีประกอบด้วยกลองแขกคู่ ปี่ชุนา และฆ้อง เพลงที่ใช้ในการแสดงคือ เพลงสรหม่าแขก ซึ่งมีอัตราจังหวะหน้าทับและทำนองเพลง 1 จังหวะ สามารถบรรเลงยึดหยุ่นให้ช้าหรือเร็วได้ วิธีการบรรเลงแบ่งออกเป็น 4 ขั้นตอน คือ โหมโรง (ตาโปีะ) ไหว้ครู (ปูยี่) ต่อสู (ลาเว) เมื่อจบการแสดงจะลาโรง (ตาโปีะ) อีก 1 ครั้ง ผู้แสดงแต่เดิมเป็นผู้ชายคู่ปัจจุบันมีผู้หญิงแสดงด้วย นิยมแต่งกายด้วยชุดสะตีเนซึ่งเป็นเครื่องแต่งกายพื้นเมืองแบบมลายู การแต่งกายของนักแสดงชายและหญิงต่างกันที่เสื้อคือ ผู้ชายจะสวมเสื้อยืดแขนสั้นผ่าคอถึงอกติดกระดุม 3 เม็ด เรียกว่า “เสื้อบายูบานะ” ผู้หญิงจะสวมเสื้อที่เรียกว่า “บานง”

จากการศึกษาวิเคราะห์กระบวนการทำรำและวิธีการแสดง สนิชิละ³ คณะพิภูลทอง จังหวัดปัตตานี ชิละตุโงะอาลัม⁴ คณะน้องใหม่ศรีบางปู จังหวัดปัตตานี และการแสดงชิละกริชจากสำเนาภาพยนตร์ส่วนพระองค์ของพระบาทสมเด็จพระปกเกล้าเจ้าอยู่หัว เสด็จประพาสสมณชลปัตตานีในปี พ.ศ. 2472⁵ พบว่ากระบวนการทำรำและวิธีแสดงแบ่งออกเป็น 4 ขั้นตอน คือ การรำเดี่ยวไหว้ครูมี 2 แบบ คือ รำไหว้ครู 2 ทิศ และรำไหว้ครู 4 ทิศ ผู้แสดงผลัดกันรำทีละคน การรำคู่เชิงมี 2 กระบวนๆ ละ 3 เที้ยว ผู้แสดงรำพร้อมกันเป็นวงกลมเวียนขวาและซ้าย หันหน้าเข้าหากัน และยืนตรงกันหรือเหลื่อมกัน การรำต่อสูมี 3 กระบวน คือ กระบวนท่าที่ 1 คือ แทงหมัดหรือแทงกริช กระบวนท่าที่ 2 คือ ฟันสันมือ ฟันกริชหรือฟันดาบ และกระบวนท่าที่ 3 คือ จับปล้ำ จับเหวี่ยงหรือจับทุ่ม ผู้แสดงสลับกันเป็นฝ่ายรุกและฝ่ายรับกระบวนละ 1 เที้ยว ผู้แสดงจะรำเป็นวงกลมเวียนขวาและซ้าย หันหน้าเข้าหากัน และยืนตรงกันหรือเหลื่อมกัน และการรำลาโรงมี 1 กระบวน ผู้แสดงจะรำพร้อมกัน 2 ทิศ ก่อนและหลังแสดงผู้แสดงจะทำความเคารพซึ่งกันและกันเรียกว่า “สละมมัด”

³ ฝึกหัดการแสดงกับนาย เจ๊ะหมานทิ้ง จะนะ, 2549.

⁴ สัมภาษณ์ อุซึ่ง สาและ, หัวหน้าคณะศิลปะน้องใหม่บางปู, 25 กันยายน 2550.

⁵ สำเนาภาพยนตร์ส่วนพระองค์ “รัชการที่ 7 เสด็จประพาสปัตตานี” [วีดิทัศน์] กรุงเทพฯ: สถาบันเทคโนโลยีราชมงคลวิทยาเขตกรุงเทพ, ม.ป.ป.

ชีละเป็นนาฏยศิลป์ในพิธีกรรม ประเพณี พิธีการ และเป็นสมบัติทางวัฒนธรรมของชาวมลายู

ชีละเป็นนาฏยศิลป์ในพิธีกรรมของชาวมลายู

ชีละปรากฏในพิธีกรรมเรียกผีตายายหรือพิธีกรรมทรงเจ้าเข้าผี เป็นการละเล่นเพื่อประกอบพิธีกรรมของชาวภาคใต้ โดยเฉพาะในภาคใต้ตอนล่างนั้นมีชื่อเรียกต่างกันไป คือ เรียกผีตายาย เรียกตายาย เล่นนายมนต์ เป็นต้น พิธีกรรมดังกล่าวเคยนิยมเล่นกันในหมู่ชาวไทยพุทธและไทยมุสลิม พิธีกรรมนี้มีมาช้านานนับแต่วัฒนธรรมฮินดู-ชาวเจริณูรุ่งโรจน์ในดินแดนแห่งนี้ ก่อนที่ศาสนาอิสลามจะแผ่ขยายเข้ามาและมีการพัฒนาอย่างต่อเนื่องตลอดมา⁶

ความเชื่อเกี่ยวกับพิธีกรรมเรียกผีตายายที่ได้ฝังลึกอยู่ในโลกทรรศน์ของชาวมลายู และปรากฏออกมาในรูปแบบพิธีกรรมทางไสยศาสตร์ที่เรียกว่าชีละโรงครู หรือ ชีละครูหมอม จากการสัมภาษณ์นายเจ๊ะหมาน ทังจะนะ⁷ หัวหน้าคณะชีละพิกุลทอง ตำบลท่าเรือ อำเภอโคกโพธิ์ จังหวัดปัตตานี พบว่าพิธีกรรมชีละโรงครูของคณะพิกุลทองมีวัตถุประสงค์ 3 ประการ คือ เพื่อให้หัวผีบรรพบุรุษหรือตายายเพื่อผูกผ้าสะหั่วหรือครอบครุศิษย์ใหม่ และเพื่อแก้บนรักษาไข้ ระยะเวลาในการประกอบพิธีกรรมนี้คือ ช่วงเดือน 7 และเดือน 9 ห้ามประกอบพิธีกรรมวันศุกร์

การไหว้ผีบรรพบุรุษหรือตายายชีละ หมายถึง การไหว้ครูของนักชีละเพื่อแสดงความกตัญญูต่อครูอาจารย์ที่ได้ถ่ายทอดวิชาความรู้ให้ ครูในความหมายของนักชีละมี 2 ลักษณะ คือ บุคคลซึ่งทำหน้าที่ถ่ายทอดวิชาความรู้ด้านชีละให้กับตนเองและยังมีชีวิตอยู่ และครูซึ่งเป็นบรรพบุรุษของตนเองและได้ล่วงลับไปแล้วเรียกว่า “ตายายชีละ” หรือ “ครูหมอตายาย” พิธีกรรมนี้อาจจัดขึ้น 3 ปี 1 ครั้ง หรืออาจขึ้นอยู่กับความต้องการระหว่างครูหมอกับตายายว่าจะให้กำหนดระยะเวลาอย่างไร ในกรณีที่มีการฝึกหัดชีละให้กับศิษย์รุ่นใหม่อาจประกอบพิธีกรรมเพื่อสะหั่วผูกผ้าด้วยก็ได้ การผูกผ้าสะหั่ว หมายถึง การครอบครุชีละเพื่อเป็นการแสดงว่าลูกศิษย์ได้รับการถ่ายทอดวิชาชีละโดยสมบูรณ์ และสามารถเป็นครูถ่ายทอดวิชาความรู้ดังกล่าวในรุ่นต่อไปในอนาคตได้ด้วย

การแก้บนรักษาไข้ มีขึ้นเมื่อมีคนเกิดอาการเจ็บป่วยเพราะถูกตายายชีละทำโทษ ซึ่งต้องจัดหาครูหมอชีละมาทำพิธีตั้งสินบนเพื่อบอกกล่าวและต่อรองกับตายายว่า ถ้าหายจากอาการเจ็บป่วยแล้วจะรับชีละมาทำพิธีโรงครู การแก้บนดังกล่าวนี้ สืบเนื่องมาจากผู้ที่มีเชื้อสายตายายชีละเชื่อว่าตายายชีละยังมีความผูกพันกับลูกหลาน และหากลูกหลานเพิกเฉยไม่เคารพบูชาเช่นไหว้ก็จะได้รับการลงโทษจากตายายด้วยวิธีการทำให้เจ็บป่วยรักษาอย่างไรก็ไม่หาย การตั้งสินบนจะต้องมีเหมฺรยหรือพยานประกอบการสัญญาด้วย เหมฺรย ประกอบด้วย หมากพลู ดอกไม้ เทียน และข้าวสาร ห่อด้วย ผ้าขาว เรียกว่า “เหมฺรยห่อ” เมื่อตั้งสินบนเสร็จแล้ว เหมฺรยหรือพยานนี้ผู้ป่วยจะต้องเก็บไว้บนที่สูงเช่น ห้วนอนหรือ

⁶ สุธิวงศ์ พงศ์ไพบูลย์, สมบูรณ์ ชนะสุข และพิชัย แก้วขาว, กะเทาะสนิมกริช: แลวิถีชีวิตชาวใต้ตอนล่าง (กรุงเทพฯ: สำนักงานกองทุนสนับสนุนการวิจัย, 2543), หน้า 138-140.

⁷ สัมภาษณ์ เจ๊ะหมานทัง จะนะ, หัวหน้าคณะชีละพิกุลทอง, 18 ธันวาคม 2549.

บนหิ้งของครุหมอนจนกว่าจะหายจากอาการเจ็บป่วยจึงจะนำมาทำพิธีตัดเหมฺรย เมื่อผู้ป่วยหายจากอาการเจ็บป่วยแล้วจะต้องเชิญครุหมอนมาทำพิธีแก้บนโดยทำพิธีกรรมช้ละโรงครุ และจะต้องทำพิธีเชิญตายายมาร่วมในพิธีเพื่อมารับลูกหลานที่แก้บนด้วย

อุปกรณ์ในโรงพิธีประกอบด้วย (1) เสาครุ ทำด้วยไม้ไผ่สูงประมาณ 1 สอก บนยอดเสาปักด้วยเทียนขี้ผึ้ง 3 เล่ม กลางเสาครุติดธง 1 อัน ทำจากผ้าขาวตัดเป็นรูป 4 เหลี่ยมรูปขนมเปียกปูนเสียบด้วยไม้ไผ่และบนยอดตรงติดด้วยพดมะพร้าว (เปลือกมะพร้าว) ยาวประมาณ 4 นิ้ว กลางเสาครุด้วยหมากด้านละ 1 คำ เรียกว่า “หมากหาบและหมากคอน” ลดลงมาผูกด้วยพะยั้งหมากอ่อน 1 ช่อ (2) หัวหมอนหรือสาดหมอนครุคือ หมอนห่อด้วยผ้าขาวพันทับด้วยเลื้อขนาดพอดีกับหมอนอีกชั้นหนึ่ง บนหัวหมอนจะวางกริชหรือมีดหมอไว้ 1 เล่ม (เฉพาะหัวหมอนของผู้ประกอบพิธี) และวางบนผ้าขาวอยู่ด้านหน้าของเสาครุ กรณีที่มีร่างทรงตายายหลายคน หัวหมอนของร่างทรงจะวางอยู่ทางซ้ายหรือขวาของครุหมอน (3) ละปราย ใช้ใบมะพร้าวหรือใบลานสานคล้ายรูปนก จำนวน 3 อัน สำหรับ ใช้ทำสัญญากับตายาย (4) สอบคราด มีลักษณะเป็นถุงใบเล็กสานด้วยใบเตยหรือใบมะพร้าว ใส่ข้าวสาร และเงินบูชาครุหมอนจำนวน 25 บาท (5) ขันหมาก ประกอบด้วย หมาก 3 คำ เงิน 25 บาท เทียน 1 เล่ม และดอกไม้ ผู้เข้าร่วมพิธีจะต้องเตรียมมาคนละ 1 ชุด (6) เครื่องเช่น ประกอบด้วย ผ้าขาว 1 ผืน ข้าวเหนียว ข้าวเจ้า ไก่ย่าง 1 ตัว ขนมโค ขนมแดง และน้ำ 1 แก้ว วางใส่ถาด (7) โอ่งน้ำใบเล็ก หรือ ขันใส่น้ำ สำหรับทำน้ำมนต์ ตั้งไว้ด้านข้างซ้ายหรือขวาใกล้กับครุหมอน (8) กายานและที่รองกายาน สำหรับใช้เผาประกอบในพิธีกรรม (9) กริช สำหรับใช้เหน็บสะเวยของตายายเวลารำกริช (10) เครื่องดนตรี ประกอบด้วย ฉิ่ง 1 ใบ กลองทน 2 ใบ และ ปี่ชวา 1 เล้า จัดวางไว้ด้านซ้ายหรือขวาของพื้นที่โดยจะต้องไม่กีดขวางทางเข้าออกของโรงพิธีกรรม ขั้นตอนในการประกอบพิธีคือ

ขั้นตอนที่ 1 สร้างโรงพิธีกรรม ในช่วงเช้าลูกศิษย์ทุกคนจะนำไม้ไผ่มาช่วยกันสร้างโรงพิธีขนาดกว้างประมาณ 5 เมตร ยาว 5 เมตร และรั้วสูง 1 เมตร ในโรงพิธีจะต้องขุดหลุมเพื่อปักเสาครุ 1 เสาครุณีประกอบพิธีกรรมสระหัวผูกผ้า ศิษย์ใหม่ทุกคนจะต้องนำไปมาคนละ 1 ตัว เพื่อเสี่ยงทายโดยการเช็ดคอไก่และปล่อยให้เดินจนตาย ไก่ของใครเดินตกลงไปในหลุมที่ขุดเพื่อทำเสาครุ มีความเชื่อว่าผู้นั้นจะได้เป็นหัวหน้าหรือผู้สืบทอดทำหน้าที่โรงครุต่อไป ทุกคนจะช่วยกันสร้างโรงพิธีให้เสร็จก่อนเวลา 12.00 น. จากนั้นทุกคนจะต้องเตรียมขันหมาก 1 ขัน และเครื่องเช่นคนละ 1 ชุด วางใส่ถาดสำหรับเป็นเครื่องเช่นตายายในพิธีกรรม กรณีแก้บนและรักษาไข้ เจ้าภาพหรือผู้ที่แก้บนต้องเตรียมขันหมาก 1 ขัน เครื่องเช่น 1 ชุด วางใส่ถาดเพื่อเป็นเครื่องเช่นตายายในพิธีกรรม พร้อมทั้งนำเหมฺรยห่อที่ได้ตั้งสินบนไว้มาด้วย

ขั้นตอนที่ 2 ตั้งเครื่องประกาศครุ พิธีกรรมเวลาประมาณ 13.00 น. ทุกคนจะมาพร้อมกันในโรงพิธี ผู้กระทำให้พิธีเรียกว่า “ครุหมอน” นั่งอยู่ตรงหัวหมอน คนตรีจะช้ละจะโหมโรง ครุหมอนตั้งเครื่องประกาศครุ (บูชาครุ) ที่หน้าหัวหมอนเพื่อเชิญครุหมอนช้ละมาร่วมในโรงพิธี (บรรพบุรุษตามที่มีชื่อในคำประกาศครุ) ซึ่งจะเชิญมาสถิตที่เสาครุตรงหน้าหัวหมอน เมื่อตั้งเครื่องประกาศครุเสร็จแล้วลูกศิษย์

จะยกเครื่องเช่นมาวางไว้ที่หน้าหัวหมอนแล้วบูชาครูหมอ จากนั้นทุกคนในโรงพิธีร่วมกันทำพิธีดูอาร์ เมื่อทำพิธีดังกล่าวเสร็จแล้วจะยกเครื่องเช่นออกจากโรงพิธีกรรม

ขั้นตอนที่ 3 เชื้อตายายชิละ คนตรีชิละจะโหมโรง ครูหมอทำพิธีเชื้อตายายชิละให้มาร่วมใน พิธีโดยมาประทับที่ร่างทรง ผู้ที่เป็นร่างทรงของตายายจะทำพิธีเชื้อที่หน้าหัวหมอนโดยใช้มือทั้ง 2 ข้าง รมควันกำยานมาแตะที่ใบหน้าและด้านหลังท้ายทอยพร้อมกัน 3 ครั้ง ที่หัวใจและหลังพร้อมกัน 3 ครั้ง ที่เข่าทั้งสองข้าง 3 ครั้ง และที่ปลายเท้าทั้งสองข้าง 3 ครั้ง (การเชื้อตายายบางครั้งอาจใช้เวลานานกว่าตายายจะลงมาประทับในร่างทรง) เมื่อตายายลงประทับทรงแล้ว ครูหมอมจะสนทนากับตายายที่มาประทับ ในร่างทรงเพื่อบอกกล่าววัตถุประสงค์ในการทำพิธีให้ตายายทราบ กรณีประกอบพิธีกรรมสระหัวผูกผ้า ศิษย์ใหม่ ทุกคนจะเปลี่ยนเครื่องแต่งตัวแบบชิละมานั่งในโรงพิธี กรณีเก็บรักษาไข้ที่เลี้ยงหรือผู้ป่วย จะต้องเปลี่ยนเครื่องแต่งตัวมานั่งตรงหน้าหัวหมอน

ขั้นตอนที่ 4 ตายายรำชิละเล่นกับลูกหลาน เมื่อตายายประทับทรงในร่างทรงเรียบร้อยแล้ว ในบางครั้งอาจจะรำชิละเล่นกับลูกหลานหรือลูกศิษย์จนกว่าตายายจะพอใจ เมื่อเสร็จแล้วร่างทรงตายาย จะนั่งลงที่หน้าหัวหมอนเช่นเดิม ตายายอาจจะสนทนากับครูหมอ โดยการถามสารทุกข์สุกดิบ หรือครู หมอให้ตายายพยากรณ์เรื่องราวในอนาคต กรณีประกอบพิธีกรรมสระหัวผูกผ้า ลูกศิษย์ใหม่ทุกคนจะ นั่งอยู่ด้านหลังของ โรงพิธีเพื่อรอเข้ามารำชิละกับตายายในร่างทรง ตายายจะรำชิละกับลูกศิษย์ทีละคน จากนั้นลูกศิษย์ทุกคนจะเข้าไปให้ตายายเป่าหัว โดยตายายจะใช้มือขวาวางบนศีรษะแล้ววนเป็นวงกลม บนศีรษะพร้อมว่าคาถาเป่ารดไปบนหัวของลูกศิษย์ทีละคนจนครบทุกคน กรณีเก็บรักษาไข้หากผู้ป่วย สัญญาว่าจะรำชิละด้วยตนเองผู้ป่วยจะต้องเป็นผู้รำ หรือให้พี่เลี้ยงรำเพื่อเก็บแทนผู้ป่วยกับตายายชิละ ในร่างทรงจนกว่าตายายจะพอใจ ครูหมอมจะคอยถามตายายว่าพอใจหรือยังที่ลูกหลานทำตามสัญญาแล้ว หากตายายพอใจจะกลับมานั่งลงที่หน้าหัวหมอนเช่นเดิม

ขั้นตอนที่ 5 การทำสัญญา คือการทำสัญญากันระหว่างตายายและลูกหลาน โดยจะมีการต่อรอง กันระหว่างครูหมอและตายายว่าจะให้ทำพิธีกรรมโรงครูภายในกำหนดกี่ปี เช่น 3 ปี 1 ครั้ง หรือ ปีเว้นปี หากตายายยอมรับแล้วครูหมอมจะดึงละปรายเพื่อทำสัญญา กรณีเก็บรักษาไข้จะทำสัญญาโดยการ ตัดเหมุรย เพื่อป้องกันไม่ให้ตายายกลับมายุ่งเกี่ยวลูกหลานอีก ครูหมอมจะพยายามทำสัญญากับตายายให้ เป็นเวลานานที่สุด เช่น ถ้าตายายบอกว่า จะกลับมาอีกภายใน 2 สัปดาห์ หมายถึง 20 ปี ครูหมอมจะต่อรอง ให้นานออกไป เช่น 8 สัปดาห์หรือ 80 ปี (1 สัปดาห์เท่ากับ 10 ปี) หากตายายยอมรับครูหมอมจะตัดเหมุรย เพื่อเป็นการสิ้นสุดสัญญา และนำเหมุรยห่อที่บนเอาไว้มาแบ่งเป็น 3 ส่วน ห่อด้วยกระดาษแล้วตัดทีละ ห่อด้วยมิดหมอม และนำส่วนที่ตัดแล้วมารวมกันแล้วตัดซ้ำพร้อมกันอีกครั้ง บางท้องถิ่นใช้ละปรายตัด แทนเหมุรยห่อ (กรณีบนด้วยปากเปล่า) จากนั้นจะส่งตายายกลับที่

ขั้นตอนที่ 6 การรำชิละถีบโรงพิธี เมื่อส่งตายายกลับที่แล้วครูหมอมและพี่เลี้ยงจะรำชิละเพื่อ ถีบโรงพิธีกรรมให้พังออก นักคนตรีโหมโรงลาโรงส่ง 3 จบ เป็นเสร็จพิธี กรณีเก็บผู้ป่วยและญาติ ของผู้ป่วยจะแบ่งเครื่องเช่นออกเป็น 2 ส่วน ส่วนแรกแบ่งให้ครูหมอมสำหรับแจกจ่ายให้คนในคณะของ

ครูหมอ ส่วนที่สองเป็นของเจ้าภาพ เงินในขันหมากจะมอบให้กับครูหมอ (นอกเหนือจากค่าจ้างในการประกอบพิธีกรรม) แล้วทุกคนจะช่วยกันรื้อโรงพิธีออกให้เรียบร้อยห้ามปล่อยข้ามคืน

ซึละเป็นนาฏยศิลป์ในประเพณีของชาวมลายู

การแสดงซึละได้รับการอุปถัมภ์ส่งเสริมจากเจ้านายในราชสำนักมาลายูมาตั้งแต่อดีต ดังจะเห็นได้จากการแสดงซึละในประเพณีแห่ขันหมากเข้าสู่หนัด สันนิษฐานว่าประเพณีแห่ขันหมากชาวปัตตานีคงรับมาจากชาวก่อนที่ศาสนาอิสลามจะแพร่หลายเข้ามายังภูมิภาคนี้เมื่อราว พ.ศ. 2060 จุดประสงค์เพื่อให้ชาวบ้านที่มาร่วมงานพิธีเข้าสู่หนัดได้สนุกสนานรื่นเริง เป็นการชุมนุมคนก่อนที่จะเริ่มมีพิธีกรรมทางศาสนา เช่นเมื่อครั้งพระยาวิชิตภักดีหรือตงกู้อับดุลกอเคร์ (อดีตเจ้าเมืองปัตตานีสมาัยแบ่งการปกครองเป็นเจ็ดหัวเมือง ระหว่าง พ.ศ. 2442-2452) จัดพิธีสู่หนัดให้แก่ตงกู้อับดุลกอเคร์ ซึ่งเป็นน้องชาย ได้ให้ผู้เข้าสู่หนัดขึ้นกเข้าขบวนแห่กันอย่างเอิกเกริกใหญ่โต⁸

การแห่ขันหมากเข้าสู่หนัดกระทำได้ 2 วิธีคือ วิธีแรกจะมีการแห่ในตอนเช้าของวันเข้าสู่หนัด และอีกวิธีหนึ่งมีการแห่ 2 ครั้ง คือในตอนเย็นก่อนวันเข้าสู่หนัดหนึ่งวันและแห่อีกครั้งในวันรุ่งขึ้นที่เข้าสู่หนัด จากการสัมภาษณ์นายอุเซ็ง สาและ⁹ หัวหน้าคณะน้องใหม่บางปู ตำบลบางปู อำเภอยะหริ่ง จังหวัดปัตตานี พบว่าการแสดงซึละในประเพณีดังกล่าวมีลำดับขั้นตอนคือ

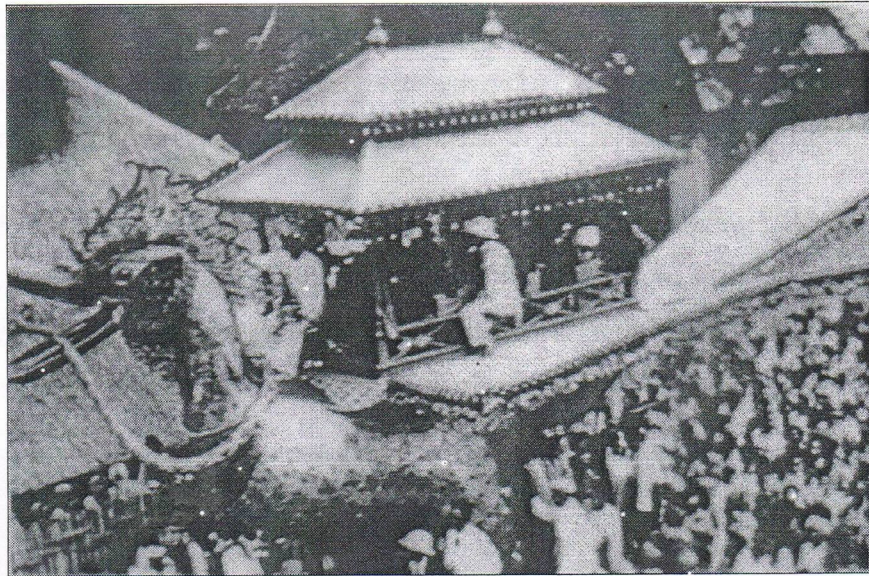
พิธีการในวันแรก นักแสดงและนักดนตรีจะมารวมกันที่บ้านหัวหน้าคณะเพื่อตั้งเครื่องประกาศครูหมอ (สมัยโบราณจะเดินทางไปถึงก่อน 1 วัน) เมื่อคณะซึละเดินทางไปถึงสถานที่จัดงาน เจ้าภาพจะต้องนำกรือกะ (ขันหมาก) ประกอบด้วย หมากพลู ข้าวสาร ค้ายขาว เงิน 12 บาท มอบให้หัวหน้าคณะซึละเพื่อตั้งเครื่องประกาศครู 1 ครั้ง (ตาโม่๊ะ) พิธีการเริ่มเวลาประมาณ 8.00-9.00 น. โตะมุเต็งจะทำพิธีคูอาร์สลับการบรรเลงดนตรีจนครบ 3 เที้ยว แล้วยิงปืนขึ้นฟ้าเปิดธงพิธี ดนตรีซึละจะประโคมเพลง “สกาไร” โตะมุเต็งจะนำพะยังหมากไปผูกที่เสาบ้าน มีการโห่สามครั้ง ซึละจะเริ่มแสดง 1 คู่ หรือ 3 คู่ หรือ 5 คู่ เวลาบ่ายประมาณ 16.00 น. จะจัดขบวนแห่และรำซึละรับขบวนแห่กันอีก 1 คู่ เจ้าภาพที่อยู่ในขบวนแห่จะนำขันหมากมอบให้ซึละอีก 1 ครั้ง กลางคืนมีประเพณีกินเหนียว แสดงซึละเพื่อความบันเทิง (ไม่จำกัดคู่) จนสมควรแก่เวลาคือประมาณ 4 ทุ่ม เสร็จพิธีในวันแรก

พิธีในวันที่ 2 เริ่มเวลาประมาณ 9.00 น. เจ้าภาพจะตั้งขบวนแห่ประกอบด้วยบุหงาซึละห้าทางด้านทิศตะวันออกหรือตรงทางเข้าบ้าน จะรำซึละกรีซเพื่อต้อนรับขบวนแห่กัน 1 คู่ เจ้าภาพจะนำขันหมากมอบให้ซึละอีก 1 ครั้ง เมื่อขบวนแห่เข้ามาถึงบริเวณลานพิธี เด็กที่เข้าสู่หนัดจะขึ้นไปนั่งบนโรงพิธีที่จัดเตรียมไว้ ด้านหน้าของโรงพิธีจะมีต้นไผ่ 1 ต้น ตัดป็นหยี ผูกด้วยกล้วย ขนมลา ขนมปูดู ซึละจะทำพิธีต่อเลาะราติง หรือ รำตัดกิ่งไผ่ เพื่อตัดสิ่งของที่ผูกติดไว้บนยอดไผ่ลงมา หลังจากนั้นจะใช้กรีซกดกิ่งไผ่ให้โน้มลงไปทางทิศเหนือและตั้งละปรายเป็นเสร็จพิธีคือเลาะราติง บางท้องถิ่นมีการรำ

⁸ อนัน วัฒนานิก, แลหลังเมืองปัตตานี (กรุงเทพฯ : หจก. สิริวัฒนการพิมพ์, 2528), หน้า 61-69.

⁹ สัมภาษณ์ อุเซ็ง สาและ, 4 กันยายน 2550.

ชิละตารีอีนา ผู้แสดงจะร่ายรำเช่นเดียวกับกระบวนท่ารำไหว้ครูของชิละ ในมือมีใบพลูวางบนฝ่ามือ นำเหรียญสตางค์แดงวางทับบนใบพลูพร้อมกับหมากและเทียนปักลงในรูสตางค์แดง (บางท้องถิ่นจะใช้ขันหมากใบเล็กจุดเทียนวางบนฝ่ามือ) เมื่อรำเสร็จจะนำหมากพลูและเทียนมอบให้กับเด็กที่เข้าสู่หน้าต ซึ่งนั่งชมการแสดงอยู่บนโรงพิธี จากนั้นจะดำเนินการในส่วนของพิธีเข้าสู่หน้าตในลำดับต่อไป



ภาพขบวนแห่ยกเข้าสู่หน้าตเจ้านายในวังกลันตัน มาเลเซีย¹⁰

การแสดงชิละเป็นมหรสพประกอบขบวนแห่ยก เพื่อเฉลิมพระเกียรติแด่เจ้านายชั้นสูงมาตั้งแต่สมัยโบราณ เช่น เมื่อปี พ.ศ. 2458 พระบาทสมเด็จพระมงกุฎเกล้าเจ้าอยู่หัว เสด็จพระราชดำเนินเยี่ยมมณฑลปักษ์ใต้ ตั้งแต่วันที่ 4 มิถุนายน ถึงวันที่ 5 สิงหาคม พ.ศ. 2458 ปรากฏในจดหมายเหตุซึ่งผู้เขียนใช้นามปากกาว่า “สักขี”¹¹ ความว่า

“วันพฤหัสบดีที่ 10 มิถุนายน พ.ศ. 2458 ครั้นเวลาบ่าย 4 โมง พระบาทสมเด็จพระเจ้าอยู่หัวทรงเครื่องสนามเสือป่า ทรงรถยนต์พระที่นั่งไปเสด็จออกพลับพลาในสนามเมืองปัตตานี... กำเนิดตำบลต่างๆ พร้อมด้วยราษฎรในจังหวัดปัตตานีตลอดทั่วทุกหัวเมืองจัดมาถวายทอดพระเนตรเฉลิมพระเกียรติเพื่อแสดงความซื่อตรงจงรักภักดีต่อใต้ฝ่าละอองธุลีพระบาท เปนกระบวนรูปสัตว์บกและสิ่งต่างๆ ประกวดฝีมือกันทุกถิ่นตำบล... มีธงบอกตำบลแห่งกระบวนแห่ทุกตำบลๆ เครื่องแห่หลั่นๆ เข้ามารูปสัตว์แลสิ่งของอันหนึ่งๆ มีคนหามตั้ง 50-60 คน... ในขบวนหมวดหนึ่งๆ พระยาเมืองเดินนำมา มีหญิง

¹⁰ ตำนานภาพจากอาจารย์พิชัย แก้วขาว, เมษายน 2552.

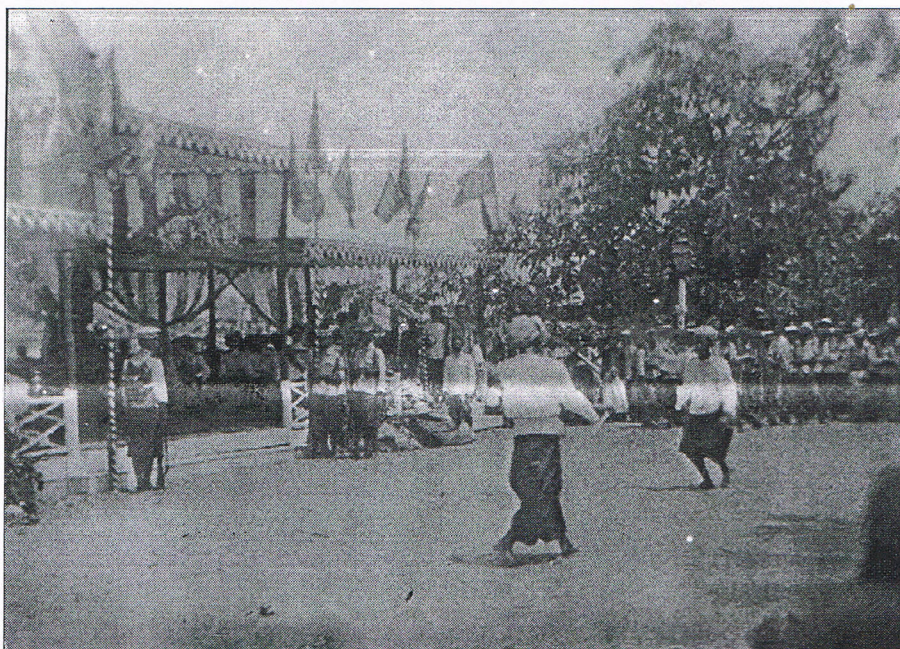
¹¹ แปลก ศิลปกรรมพิเศษ, “รัชกาลที่ 6 เสด็จปัตตานี” วารสารรัฐสมิเล 8 ,ฉบับที่ 1 (กันยายน-ธันวาคม 2527) : 50-51.

ทูลนายศรีเหนือศีรษะเดิน 2 แถว นำกระบวนแลมีหญิงโปรยข้าวคอกคอกไม้ ตามกระบวนมีฆ้องกลอง เครื่องดนตรีแลมหรสพแลคนตามกระบวน แต่ละกระบวนๆ เป็นจำนวนมากตั้ง 300-400 คน กว่าจะสุดท้ายกระบวนกินเวลาครึ่งชั่วโมงกว่า แล้วกระบวนวกกลับมาหยุดหน้าพลับพลา”

ซึละเป็นนาฏยศิลป์ในพิธีการสำคัญของชาวมลายู

การแสดงซึละเป็นนาฏยศิลป์ ซึ่งนิยมจัดแสดงเพื่อความบันเทิงในงานพิธีการสำคัญต่างๆ ของชาวเมืองปัตตานี เช่น ปี พ.ศ. 2432 พระบาทสมเด็จพระจุลจอมเกล้าเจ้าอยู่หัวฯ เสด็จประพาสแหลมมลายู บันทึกในหนังสือพระราชหัตถเลขาเรื่องเสด็จประพาสแหลมมลายู ปรากฏความตอนหนึ่งว่า

“วันที่ 1 สิงหาคม พ.ศ. 2432... เวลา 4 โมงเช้าแต่งตัวเต็มยศ เพราะจะมีงารเป็นการฉลองถึงฉนวนนำวัดตานีบางน้ำจืด ขึ้นไปเสด็จพระบดินคการเปรียญที่สร้างขึ้นใหม่... มีงารฉลอง โนห์ราสองโรง มายงโรงหนึ่ง หนังสือโรงหนึ่ง หนังสือไทยโรงหนึ่ง รำกฤษวงหนึ่ง เล่นตั้งแต่เช้าจนเย็น ราษฎรมาประชุมกันกว่าสามพันคนเต็มไปทั้งลานวัด...”¹²



.ภาพการแสดงซึละในสมัยรัชการที่ 6 ปี พ.ศ. 2458¹³

¹² พระบาทสมเด็จพระจุลจอมเกล้าเจ้าอยู่หัว, พระราชหัตถเลขา เรื่องเสด็จประพาสแหลมมลายู (กรุงเทพฯ: องค์การคำครุสภา, 2506), หน้า 44.

¹³ สำนักภาพจากสถาบันวัฒนธรรมกัลยาณีวัฒนา มหาวิทยาลัยสงขลานครินทร์ วิทยาเขตปัตตานี, 2549.

ปี พ.ศ. 2458 พระบาทสมเด็จพระมงกุฎเกล้าเจ้าอยู่หัว เสด็จพระราชดำเนินเยี่ยมมณฑลปักษ์ใต้ วันที่ 4 มิถุนายนถึงวันที่ 5 สิงหาคม พ.ศ. 2458 หนังสือจดหมายเหตุระยะทางเสด็จพระราชดำเนินเยี่ยมมณฑลปักษ์ใต้ ผู้เขียนใช้นามปากกาว่า “สักขี” เป็นผู้บันทึกความว่า

“วันพุธที่ 9 มิถุนายน 2458 เวลาบ่ายโมงมีกีฬาหน้าพระตำหนัก และมีการร่ายรำลีละคู่ 1 ออกมารำท่าทำจับกันไปจับกันมา ไม่เห็นว่าเป็นมวยจริงจังอันใด เสร็จจากการทอดพระเนตรกีฬาแล้ว ทรงโปรดเกล้า พระราชทานพระบรมรูปทรงเครื่องยศเสื่อป่ากรมราบหลวงรักษาพระองค์ แก่พระนราภิบาล สำหรับกลางเมืองนครราชสีมา 1...”¹⁴

ปี พ.ศ. 2472 พระบาทสมเด็จพระปกเกล้าเจ้าอยู่หัวและสมเด็จพระราชินี เสด็จประพาสมณฑลปัตตานี เพื่อทอดพระเนตรสุริยุปราคาที่อำเภอโคกโพธิ์ จังหวัดปัตตานี ในครั้งนั้นชาวเมืองปัตตานีได้จัดขบวนแห่กเฉลิมพระเกียรติ และมีการแสดงมหรสพจัดแสดงถวายหน้าพระที่นั่งหลายชนิดด้วยกัน เช่น ซี่ละคริช รองเง็ง ต่อแปง เป็นต้น



การแสดงซี่ละคริช ในสมัยรัชการที่ 7 ปี พ.ศ. 2472¹⁵

¹⁴ อนันต์ วัฒนานิก, เรื่องเดียวกัน, หน้า 110.

¹⁵ สำนักภาพจากภาพยนตร์ส่วนพระองค์, [วีดิทัศน์] “รัชการที่ 7 เสด็จประพาสปัตตานี”

ชิละเป็นนาฏยสมบัติทางวัฒนธรรมของชาวมลายู

การแสดงชิละได้รับการอนุรักษ์สืบทอดจากหน่วยงานราชการในจังหวัดปัตตานีในอดีต เช่น ในปี พ.ศ. 2528 ศูนย์การศึกษาเกี่ยวกับภาคใต้ มหาวิทยาลัยสงขลานครินทร์วิทยาเขตปัตตานี ได้จัดงานแสดงศิลปวัฒนธรรมพื้นบ้านจังหวัดชายแดนภาคใต้ขึ้น ระหว่างวันที่ 3-4 สิงหาคม ณ หอประชุม มหาวิทยาลัยสงขลานครินทร์ วิทยาเขตปัตตานี มีการแสดงชิละกริชคณะมาซิโน กูโน ตำบลรูสะมิแล จังหวัดปัตตานี แสดงในงานดังกล่าว ต่อมาในปี พ.ศ. 2529 ศูนย์วัฒนธรรมจังหวัดปัตตานี นราธิวาส ยะลา สตูล และสงขลา ร่วมดำเนินการจัดงานวัฒนธรรมสัมพันธ์จังหวัดชายแดนภาคใต้ขึ้น โดยมีวัตถุประสงค์เพื่อประสานความสัมพันธ์อันดีระหว่างประชาชนที่นับถือศาสนาต่างกัน เพื่อส่งเสริมความมั่นคงในจังหวัดชายแดนภาคใต้ กำหนดให้จังหวัดนราธิวาสเป็นเจ้าภาพ จัดกิจกรรม 4 ลักษณะ คือ การจัดนิทรรศการและสาธิต การแสดงกลางแจ้งและการแสดงบนเวที และการแข่งขันกีฬาพื้นบ้าน ปี พ.ศ. 2530 จังหวัดสงขลาเป็นเจ้าภาพจัดงานดังกล่าวร่วมกับงานมหกรรมวัฒนธรรมพื้นบ้าน 'ไทย' 30 ณ วิทยาลัยครูสงขลา ระหว่างวันที่ 8-14 สิงหาคม 2530 ปี พ.ศ. 2531 จังหวัดสตูลเป็นเจ้าภาพในการจัดงาน ระหว่างวันที่ 4 - 6 สิงหาคม 2531 ณ โรงเรียนพิมานพิทยาสรรค์ จังหวัดสตูล ปี พ.ศ. 2532 จังหวัดยะลาเป็นเจ้าภาพจัดงานดังกล่าวร่วมกับงานฟื้นฟูประเพณีของดีเมืองยะลา และงานวันทุเรียนเมืองยะลา ระหว่างวันที่ 5-9 สิงหาคม พ.ศ. 2532 ณ สนามโรงพิธีช้างเผือก จังหวัดยะลา¹⁶ และปี พ.ศ. 2533 จังหวัดปัตตานีเป็นเจ้าภาพจัดงานวัฒนธรรมสัมพันธ์จังหวัดชายแดนภาคใต้ ระหว่างวันที่ 2-4 สิงหาคม 2533 ณ สนามศักดิ์เสนีย์ จังหวัดปัตตานี¹⁷ ต่อมาในปี พ.ศ. 2539 จังหวัดปัตตานี ได้จัดการประกวดแข่งขันการแสดงชิละในงานกาชาด ณ สนามกีฬากลาง จังหวัดปัตตานี ระหว่างวันที่ 29 เมษายน - 4 พฤษภาคม

การจัดงานวัฒนธรรมของหน่วยงานราชการต่างๆ ระหว่างปี พ.ศ. 2528 - พ.ศ. 2539 โดยเฉพาะการจัดประกวดเพื่อแข่งขันมีผลทำให้ชิละในรูปการแสดงได้รับการอนุรักษ์ฟื้นฟู และมีการสืบทอดกัน สืบต่อมาเกิดเป็นคณะชิละเพื่อรับจ้างแสดงในงานต่างๆ หลายคณะ แต่ปัจจุบันนี้ชิละในท้องถิ่นเสื่อมความนิยมเนื่องจากปัจจัยดังนี้

1. การขาดการสืบทอด ปัจจุบันผู้แสดงส่วนใหญ่มีอายุมากกว่า 50 ปี บางท่านมีการถ่ายทอดให้กับลูกหลานโดยมีความเชื่อเกี่ยวเนื่องมาจากเรื่องครุหมอชิละ และบางท่านก็ได้เสียชีวิตลงโดยมิได้ถ่ายทอดให้กับผู้ใด ปัจจุบันจำนวนผู้ที่มีความรู้ความสามารถทางด้านการแสดงชิละจึงมีจำนวนลดลงเมื่อเทียบกับในอดีต

2. การขาดการอุปถัมภ์และส่งเสริม ในอดีตมีหน่วยงานราชการอุปถัมภ์และส่งเสริมจัดการประกวดการแสดงชิละอย่างต่อเนื่อง ทำให้ผู้ที่มีความสามารถทางด้านนี้เห็นคุณค่าและมีการสืบทอด

¹⁶ ศูนย์วัฒนธรรมจังหวัดยะลา, วัฒนธรรมสัมพันธ์ (ยะลา: ศูนย์วัฒนธรรมจังหวัดยะลา, 2532), หน้า 4.

¹⁷ ศูนย์วัฒนธรรมจังหวัดสตูล, งานวัฒนธรรมสัมพันธ์จังหวัดชายแดนภาคใต้ (สตูล: ศูนย์วัฒนธรรมจังหวัดสตูล, 2531), หน้า 3-6.

และรักษา ปัจจุบันโอกาสในการแสดงศิลปะน้อยลงทำให้จำนวนผู้แสดงลดลงไปด้วย เพราะให้ไม่เห็นความสำคัญที่จะถ่ายทอดให้ลูกหลานสืบไป

3. การแสดงศิลปะไม่สามารถยึดเป็นอาชีพหลักได้ เนื่องจากนักแสดงในปัจจุบันประกอบอาชีพเกษตรกรรมเป็นหลัก ประเพณีและพิธีกรรมหลายอย่างที่สืบทอดกันมาตั้งแต่สมัยโบราณ ได้เลิกปฏิบัติ จึงทำให้ศิลปะจึงไม่มีเวทีสำหรับแสดง ปัจจุบันจึงไม่สามารถประกอบเป็นอาชีพหลักได้

4. ขัดหลักการทางศาสนาอิสลาม เนื่องจากการแสดงศิลปะเกี่ยวข้องกับการประกอบพิธีกรรมทางไสยศาสตร์ ซึ่งในทางศาสนาอิสลามนั้นถือว่าผิดหลักการของศาสนา ดังนั้นความเชื่อถือของคนไทยมุสลิมในสมัยปัจจุบันจึงได้ละทิ้งและเลิกปฏิบัติไปในที่สุด

5. สภาพสังคมและวิถีการดำเนินชีวิตเปลี่ยนไป เนื่องจากวิถีชีวิตของชาวไทยมุสลิมในสมัยปัจจุบันมีเทคโนโลยีที่ทันสมัยเข้ามาช่วยอำนวยความสะดวกในชีวิตความเป็นหลายด้าน เช่น ภาพยนตร์ โทรทัศน์ เป็นต้น วิถีชีวิตของคนในสังคมปัจจุบันก้าวสู่ความทันสมัย การแสดงศิลปะแบบเก่าจึงไม่มีผู้คนสนใจที่จะชม

สรุป

ศิลปะเป็นรากเหง้าส่วนหนึ่งของนาฏศิลป์พื้นบ้านศิลปะแบบมลายู ซึ่งมีความสัมพันธ์กับพิธีกรรม ประเพณี และวิถีชีวิตของชาวมลายูนับตั้งแต่อดีต คุณค่าและความสำคัญไม่เพียงแต่ปรากฏอยู่ในรูปแบบการแสดงและองค์ประกอบของการแสดงเท่านั้น แต่อยู่ที่ภูมิปัญญาอันชาญฉลาดของชาวมลายูที่สามารถสร้างสรรค์รูปแบบการเคลื่อนไหวให้ปรากฏเป็นศิลปะที่วิจิตร มีการพัฒนาปรับเปลี่ยนให้สอดคล้องกับคติความเชื่อและแนวคิดต่างๆ ไปตามยุคสมัย กระบวนการความคิดที่สลับซับซ้อนดังกล่าวสามารถนำไปใช้เป็นแนวทางในการพัฒนารูปแบบนาฏศิลป์ให้มีอัตลักษณ์เฉพาะถิ่นได้ นอกจากนี้หากนักวิชาการ และหน่วยงานราชการหรือเอกชน ตลอดจนผู้ที่มีส่วนเกี่ยวข้อง ศึกษากระบวนการความคิดดังกล่าวให้ลึกซึ้งจะทำให้เกิดความเข้าใจ ตระหนักในคุณค่า และเห็นความสำคัญของศิลปะพื้นบ้านที่ทรงภูมิปัญญานี้ อันจะนำไปสู่การอนุรักษ์สืบทอดให้คงอยู่สืบไป

รายการอ้างอิง

- เจษฎา เนตรพลับ. การแสดงศิลปะคณะพิภูลทองจังหวัดปัตตานี. วิทยานิพนธ์หลักสูตรปริญญาศิลปศาสตรมหาบัณฑิต ภาควิชานาฏศิลป์ คณะศิลปกรรมศาสตร์ จุฬาลงกรณ์มหาวิทยาลัย, 2549.
 จุลจอมเกล้า. พระบาทสมเด็จพระ. เรื่องเสด็จประพาสแหลมมลายู เมื่อรัตนโกสินทรศก 108 109 117 120
 รวม 4 คราว. กรุงเทพฯ : โรงพิมพ์ไท, 2468.
 ตีพิมพ์ที่ อดตานุ. รำกริชโบราณ (รามัน) และดนตรีประกอบทำรำโบราณ. ปัตตานี : มหาวิทยาลัยสงขลานครินทร์. 2547.

- นิฟาดิเมาะ หะยีหามะและเจษฎา เนตรพลับ. การแสดงพื้นบ้านซึละคณะน้องใหม่ศรีบางปู. ปัตตานี:
สถาบันวัฒนธรรมศึกษากัลยาณิวัฒนา, 2552.
- ปัทมาพร ชลิตเพ็ชร. ซึละ : การละเล่นพื้นเมืองภาคใต้. สงขลา : สถาบันราชภัฏสงขลา, 2542.
- ประทุม ชุมเพ็งพันธ์. ศิลปวัฒนธรรมภาคใต้. กรุงเทพฯ : โรงพิมพ์สุวีริยาสาส์น, 2548.
- ประพนธ์ เรืองณรงค์. ตำนานการละเล่นและภาษาชาวใต้. กรุงเทพฯ : โอเดียนสโตร์, 2519.
- แปลก ศิลปกรรมพิเศษ. พจนานุกรมคำพ้องไทย-มลายู. กรุงเทพฯ : โรงพิมพ์คุรุสภาลาดพร้าว, 2529.
- แปลก ศิลปกรรมพิเศษ. ราชการที่ 6 เสด็จปัตตานี. วารสารรัฐสมิแล 8 (กันยายน-ธันวาคม 2527) : 50-51.
- ผาสุก อินทรารุช. ศาสนานินดูและประติมานวิทยา. เอกสารประกอบการสอนภาควิชาโบราณคดี คณะ
โบราณคดี มหาวิทยาลัยศิลปากร, มปป.
- ไพบุลย์ ดวงจันทร์. ศิลปะการต่อสู้เพื่อป้องกันตัวของชาวไทยมุสลิม. ใน วัฒนธรรมสัมพันธ์. ยะลา :
โรงพิมพ์ยะลาการพิมพ์, 2532.
- มหาวิทยาลัยสงขลานครินทร์. ศิลปะพิธีสูหนัด-แห่ช้าง [วิถีทัศน์]. ปัตตานี : สถาบันวัฒนธรรมศึกษากัลยาณิวัฒนา, มปป.
- ศูนย์วัฒนธรรมจังหวัดสตูล. งานวัฒนธรรมสัมพันธ์จังหวัดชายแดนภาคใต้. สตูล : ศูนย์วัฒนธรรม
จังหวัดสตูล, 2531.
- สถาบันเทคโนโลยีราชมงคล. ภาพยนตร์ส่วนพระองค์ ราชการที่ 7 เสด็จประพาสปัตตานี. [วิถีทัศน์].
กรุงเทพฯ : แผนกวิชาการถ่ายภาพและภาพยนตร์, ม.ป.ป.
- สมปราชญ์ อัมมะพันธ์. กีฬาพื้นเมืองภาคใต้. ปัตตานี : มหาวิทยาลัยสงขลานครินทร์, 2541.
- สุริวงค์ พงศ์ไพบุลย์, สมบูรณ์ ฐานะสุข และพิชัย แก้วขาว. กะเทาะสนิมกรีซ : แลวิถีชีวิตชาวใต้
ตอนล่าง. กรุงเทพฯ : สำนักงานกองทุนสนับสนุนการวิจัย, 2543. .
- อนันต์ วัฒนานิกร. แลหลังเมืองปัตตานี. กรุงเทพฯ : หจก. ศิริวัฒนาการพิมพ์, 2528.
- อริยา ลี้มกาญจนพงศ์. การแสดงมะโย่งคณะศรีปัตตานี. วิทยานิพนธ์หลักสูตรปริญญาศิลปศาสตร
มหาบัณฑิต ภาควิชานาฏศิลป์ คณะศิลปกรรมศาสตร์ จุฬาลงกรณ์มหาวิทยาลัย, 2543.