

## บทที่ 2

### ลักษณะธรรมชาตินิยมในทัศนะพุทธปรัชญา

#### ความหมายของธรรมชาตินิยมในทัศนะโดยทั่วไป

ปรัชญาธรรมชาตินิยม (Naturalism) นี้ บางทีก็เรียกว่า ปรัชญาสำนึกนิยม (Realism) บางทีก็เรียกว่า ปรัชญาธรรมชาตินิยมวิพากษ์ (Critical Naturalism) ปรัชญาธรรมชาตินิยมมีทัศนะว่า

“จักรวาลหรือโลกประกอบด้วยสิ่งธรรมชาติ (natural object) สิ่งอื่นใด  
ที่มีใช้สิ่งธรรมชาติหรือปรากฏการณ์ของสิ่งธรรมชาติไม่ใช่สิ่งที่เป็นจริง”  
(วิทฺย วิชาเวทย์, 2538 : 30)

ความหมายของสิ่งธรรมชาติ ในที่นี้หมายถึง

“สิ่งซึ่งมีขึ้นและดับลงตามความเป็นไปของสาเหตุทางธรรมชาติ  
ก่อนหิน กบ มนุษย์ เหล่านี้เป็นตัวอย่างของสิ่งธรรมชาติ ไม่ว่าจะสิ่ง  
เหล่านี้จะต่างกันอย่างไร ความแตกต่างนี้จะสำคัญอย่างไร สิ่งธรรมชาติ  
ทุกสิ่งดำรงอยู่ในระบบอวกาศ เวลา และในระบบที่ทุกสิ่งเป็นไปตามสาเหตุ”  
(วิทฺย วิชาเวทย์, 2537 : 30 อ้างจาก The Encyclopedia of Philosophy, Macmillian  
Co. p. 448)

ลักษณะความคิดแบบธรรมชาตินิยมเกิดขึ้นพร้อม ๆ กับมนุษย์ มนุษย์  
ดีกดำบรรพอยู่ใกล้ขีดธรรมชาติ อาศัยธรรมชาติในการดำรงชีพ ชีวิตขึ้นอยู่กับธรรมชาติที่  
จะบันดาลให้เป็นไป มนุษย์จึงตั้งคำถามแก่ตนเองว่า โลกธรรมชาติเกิดขึ้นได้อย่างไร  
ดำเนินไปโดยมีสิ่งใดเป็นผู้ควบคุม เป็นไปโดยไร้กฎเกณฑ์แบบกลีภพ (Chaos) หรือมี  
กฎเกณฑ์ในตัวเองแบบจักรภพ (Cosmos) มนุษย์สัมพันธ์กับโลกธรรมชาติอย่างไร คำตอบ

นั้นล้วนแตกต่างกันไปตามพัฒนาการของยุคสมัยและคู่อารยธรรมของมนุษย์ อารยธรรม ตะวันออกในอินเดียยุคพระเวท (ก่อน ค.ศ. 1000) เชื่อว่าพลังธรรมชาติดำเนินไปภายใต้ อำนาจของเทพเจ้าต่าง ๆ ประจำสิ่งธรรมชาตินั้น ๆ แต่ในที่สุดก็ลงความเห็นในตอนปลาย สมัยพระเวทว่า ได้แก่ “พรหมัน” ซึ่งแนวความคิดดังกล่าวจัดเป็นเทวนิยม ต่อมาในยุค ปรัชญาสำนักต่าง ๆ (ก่อน ค.ศ. 800 - ค.ศ. 800)<sup>1</sup> กลุ่มอัสติกาะยังคงแนวความคิดแบบ เทวนิยม ในขณะที่กลุ่มนาสติกะมีลักษณะเป็นอเทวนิยม ปฏิเสธสิ่งเหนือธรรมชาติ ยอมรับ กฎเกณฑ์ของธรรมชาติ เช่นเดียวกับปรัชญาจีน เช่น ปรัชญาเต๋าที่แสวงหาความกลมกลืน กับธรรมชาติ

ส่วนโลกตะวันตกแนวความคิดธรรมชาตินิยมพัฒนามาเรื่อย ๆ จนเป็นระบบ ชัดเจนในสมัยกรีกโบราณ ยุคก่อนนักปรัชญาโซฟิสต์ (585 - กลางศตวรรษที่ 5 ก่อน ค.ศ.)<sup>2</sup> ซึ่งมีความสนใจธรรมชาติ มองเห็นธรรมชาติว่าเป็นสิ่งมีชีวิต ดังนั้นเป้าหมายของพวกเขาคือ ค้นหารธรรมชาติหรือองค์ประกอบแท้จริงของสิ่งทั้งหลาย ซึ่งเรียกว่า “ไฟซิส” (Physis) พวกเขาไม่ถือว่ามีความแตกต่างระหว่างสิ่งมีชีวิตและสิ่งไม่มีชีวิต จิตวิญญาณ และวัตถุ พวกเขาไม่มีแม้คำเรียกดัตถุ เพราะถือว่าทุกสิ่งเป็นการปรากฏของ “ไฟซิส” ซึ่งเต็มไปด้วย ชีวิตและจิตวิญญาณ ดังนั้นธาลีส (Thales 524-548 ก่อน ค.ศ.) จึงกล่าวว่า

---

<sup>1</sup> สมัยปรัชญาสำนักต่าง ๆ มีอายุระหว่างประมาณ 200 ก่อนพุทธกาล จนถึงประมาณ 1200 ปีหลัง พุทธกาล แบ่งออกเป็น 2 กลุ่มคือ

- กลุ่มอัสติกาะ คือกลุ่มที่ยอมรับความศักดิ์สิทธิ์ของคัมภีร์พระเวท มี 6 สำนัก ได้แก่ สางชยะ โยคะ นยายะ ไวเศษิกะ มีมางสา เวทานตะ

- กลุ่มนาสติกะ คือกลุ่มที่ไม่ยอมรับความศักดิ์สิทธิ์ของคัมภีร์พระเวท มี 3 สำนัก ได้แก่ จารวาก ศาสนาเซน ศาสนาพุทธ

<sup>2</sup> ปรัชญากรีก แบ่งเป็น 4 ยุค คือ

- ยุคก่อนนักปรัชญาโซฟิสต์ ปี 585 - กลางศตวรรษที่ 5 ก่อน ค.ศ.

- ยุคนักปรัชญาโซฟิสต์ และโสกราตีส ปี 469 - 399 ก่อน ค.ศ.

- ยุคเพลโต และอาริสโตเติล ปี 427 - 322

- ยุคจริยศาสตร์ หรือยุคหลังอาริสโตเติล ปี 322 ก่อน ค.ศ. - ค.ศ. 529

“โลกของเอกภพมีกฎเกณฑ์ตายตัวของมันเอง นั่นคือเป็นจักรวาลที่มีระเบียบ (Cosmos) ไม่ใช่เป็นกลีภพอันไร้ระเบียบ (Chaos) อย่างที่เคยคิดกันมา เทพเจ้าสามารถควบคุมเหตุการณ์ในธรรมชาติได้ก็โดยทรงรู้กฎธรรมชาติเป็นอย่างดี” (กีรติ บุญเจือ, 2527 : 16)

อแนกซิมานเดอร์ (Anaximander, 611-540 ก่อน ค.ศ.) มีทัศนะว่า “จักรวาลเป็นสิ่งที่มีชีวิตซึ่งถูกหล่อเลี้ยงอยู่ด้วยนิวมา (Pneuma) หรือลมหายใจของจักรวาลในทำนองเดียวกับที่อากาศหล่อเลี้ยงร่างกายมนุษย์” ทัศนะดังกล่าวใกล้เคียงกับปรัชญาของอินเดียนและจีนโบราณมาก ความสอดคล้องกับปรัชญาตะวันออกนี้ยิ่งชัดเจนขึ้นในปรัชญาของ เฮราคลิตัส (Heraclitus, 535 - 475 ก่อน ค.ศ.) ซึ่งเชื่อว่าโลกมีการเปลี่ยนแปลงตลอดเวลา “แปรเปลี่ยน” (becoming) อยู่ตลอดเวลา การเปลี่ยนแปลงทั้งหลายในโลกเกิดขึ้นจากการขัดแย้งกันระหว่างสิ่งซึ่งตรงกันข้าม และคู่ของสิ่งซึ่งตรงกันข้ามนั้น แท้จริงเป็นเอกภาพเอกภาพซึ่งประกอบขึ้นจากสิ่งตรงกันข้าม แล้วไปพันแรงผลักระหว่างกันนี้เรียกว่า “โลโกส” (Logos) นี่คือนิยามของจักรวาลซึ่งมีไฟเป็นสัญลักษณ์แห่งการเคลื่อนไหว และเปลี่ยนแปลงอย่างต่อเนื่องของสรรพสิ่ง เฮราคลิตัสกล่าวว่า ธรรมชาติเป็นสิ่งที่สูงสุด มนุษย์เป็นเพียงส่วนหนึ่งของธรรมชาติเท่านั้น และนักปรัชญาคนสำคัญของลัทธินีโตอิก คือเซโน (Zeno, 336-264 ก่อน ค.ศ.) ก็ยืนยันว่า มนุษย์เป็นส่วนหนึ่งของเอกภพ มนุษย์จึงควรดำเนินชีวิตให้สอดคล้องกับธรรมชาติ” (พระเมธีธรรมาภรณ์ ประยูร ธมมจิตโต, 2537 : 36-70)

ลักษณะความคิดแบบธรรมชาตินิยมในสมัยนั้น เป็นความคิดที่มีลักษณะผสมกันระหว่างความคิดแบบบอเทวนิยม และสสารนิยม คือไม่สนใจในเรื่องของสิ่งเหนือธรรมชาติ (Super Natural) พยายามหาคำตอบที่มีเหตุผลมาอธิบายสิ่งทั้งหลาย โดยไม่อ้างอิงสิ่งเหนือธรรมชาติ ต้องการสลัดความเชื่อออกจากความคิดแบบบอเทวนิยม การนับถือเทพเจ้า และปรากฏการณ์ทางธรรมชาติ ซึ่งฝังลึกอยู่ในความนึกคิดของมนุษย์ว่าเป็นสิ่งแท้จริง มีอำนาจในการดลบันดาลและควบคุมสิ่งต่าง ๆ ให้เกิดขึ้น ซึ่งเป็นความเชื่อมาแต่ดึกดำบรรพ์สำหรับธรรมชาตินิยมแล้ว โลกหรือจักรวาลประกอบด้วย “สิ่งธรรมชาติ (Natural Object) เท่านั้นที่เป็นจริง สิ่งอื่นนอกเหนือจากนี้ไม่ใช่สิ่งแท้จริงแต่อย่างใด”

แนวความคิดแบบธรรมชาตินิยมในโลกตะวันตก ถูกบดบังโดยแนวคิดแบบบอเทวนิยมในยุคกลาง (ค.ศ. 353 - ค.ศ.1274) จนกระทั่งถึงยุคฟื้นฟูศิลปวิทยาการ

(Renaissance) ในปลายศตวรรษที่ 15 กาลิเลโอ เป็นบุคคลแรกที่เริ่มศึกษาธรรมชาติในแนวใหม่ ซึ่งสรุปความรู้จากการสังเกตธรรมชาติและ การทดลอง (Induction) อธิบายธรรมชาติในรูปแบบภาษาทางคณิตศาสตร์ ซึ่งได้รับการยืนยันโดยทฤษฎีวิวัฒนาการของชาร์ลส์ ดาร์วิน (Chales Darwin) ซึ่งมองโลกธรรมชาติว่ามนุษย์และสัตว์อยู่ในสังคมที่สืบสานชีวิตต่อเนื่องมาจากแหล่งเดียวกัน ในกระบวนการวิวัฒนาการ นั้นคือมนุษย์เป็นส่วนหนึ่งของโลกธรรมชาติ อันเป็นโลกที่มีได้ถูกสร้างสรรค์จากอำนาจเหนือธรรมชาติ มนุษย์มิได้มีสถานภาพพิเศษในฐานะเป็นผลงานทางการสร้างสรรค์พิเศษของพระเจ้า ความมีเหตุผลซึ่งเป็นความสามารถทางจิตในสัตว์และมนุษย์ ช่วยให้ปัจเจกและสายพันธุ์ชีวิตนั้น ๆ (Species) อยู่รอดได้ภายใต้การเปลี่ยนแปลงทางสภาพแวดล้อม ในขณะที่สิ่งมีชีวิตอื่นที่ไม่มีคุณสมบัตินี้ไม่อาจอยู่รอดได้ ความสามารถนี้จะสืบทอดและวิวัฒนาการต่อไปยังรุ่นหลัง ทฤษฎีวิวัฒนาการของดาร์วิน ทำให้แนวคิดธรรมชาตินิยมพัฒนาขึ้นเป็นธรรมชาตินิยมแบบสมัยใหม่ (Modern Naturalism) ซึ่งแตกต่างจากแนวคิดธรรมชาตินิยมแบบดั้งเดิมตรงที่ แนวคิดแบบธรรมชาตินิยมแบบดั้งเดิมเกิดจากศิลปะแห่งการคิดค้นหาความจริงเอาจากหลักเกณฑ์ทั่วไปจากธรรมชาติ แต่แนวคิดธรรมชาตินิยมแบบใหม่ ยอมรับความจริงที่ได้จากการสังเกตและการทดลอง (Induction) เป็นพื้นฐาน ซึ่งเป็นที่ทราบกันดีว่าเป็นวิธีการทางวิทยาศาสตร์ ซึ่งรวมเอาญาณทัศน์<sup>2</sup> (Intuition) ที่ได้รับการทดลองปฏิบัติและพิสูจน์ว่าเป็นจริงก็เป็นที่ยอมรับด้วย โดยเฉพาะในมุมมองฟิสิกส์ยุคใหม่ (Modern Physics) ซึ่งปรากฏชัดในทฤษฎีควอนตัม (Quantum Theory) ของนักฟิสิกส์คนสำคัญ เช่น แม็ก แพลงค์ นีลส์ บอห์ร์ และไฮเซนส์เบอร์ก และทฤษฎีสัมพันธภาพ (Theory of Redativity) ของอัลเบิร์ต ไอน์สไตน์ (พริตจอฟ คาปรา, 2536 : 90)

<sup>2</sup>ญาณทัศน์ (intuition) หมายถึง การให้ปัญหาเห็นความเกี่ยวข้องของปรากฏการณ์ที่ผ่านทางประสาทสัมผัส ความเกี่ยวข้องของปรากฏการณ์นี้บางกรณีไม่ซับซ้อน บางกรณีซับซ้อนอย่างยิ่ง ในกรณีที่เป็นปรากฏการณ์ที่ซับซ้อนและละเอียดประณีต บางอย่างเกี่ยวกับชีวิต ญาณทัศน์นั้นไม่เกิดกับคนทั่วไป จะเกิดกับผู้ที่มีปฏิบัตินิยมในระดับสูงเท่านั้น ดังที่ศาสนาเซนเรียกบุคคลประเภทนี้ว่า ดิรถังกร หรือสัมพัญญะ บุญมี แทนแก้ว, 2529 : 102)

ในมุมมองของนักธรรมชาติวิทยา หรือนักนิเวศวิทยา เช่น อาลโด ลีโอโพลด์ (Aldo Leopold, 1887-1947) แนวคิดนิเวศสำนึก (Biological Conscience) ของเขาเป็นการเชื่อมโยง ความรู้ทางนิเวศวิทยากับจริยศาสตร์สภาวะแวดล้อม โดยใช้มโนทัศน์สัมพันธ์ภาพสากล (Interrelationship) ของการพึ่งพาอาศัย (Interdependencies) (Aldo Leopold, 1949, A Sand Country Almanac : quoted in Lousi P. Pojam, 1994 : 84-91) มองโลกธรรมชาติโดยใช้ กระบวนทรรศน์องค์รวม (Holistic Paradigm)<sup>3</sup> ว่าโลกธรรมชาติเป็นอินทรีย์ที่มีชีวิต ประกอบด้วยส่วนย่อยที่ทำหน้าที่ประสานกัน อิงอาศัยซึ่งกันและกัน หากมองจากมิติของระบบ นิเวศน์มนุษย์ สัตว์ พืช แผ่นดิน ภูเขา แม่น้ำ ฯลฯ ล้วนอยู่ในระบบโซ่อาหาร พึ่งพากัน และกัน ทำให้อินทรีย์หรือนิเวศน์ทั้งระบบดำเนินชีวิตต่อไปได้ ทั้งนี้เพราะทุกสิ่งทุกสปีชีส์ ล้วนมีส่วนจรรโลงชีวิตของระบบนี้ทั้งสิ้น ดังนั้นจิตตภาพของโลกธรรมชาติที่ได้จากนิเวศ-ปรัชญา (Ecological Philosophy) จึงเป็นภาพขององค์รวมที่มีส่วนประกอบย่อย ๆ ทำงาน ประสานกัน และส่วนประกอบย่อย ๆ เหล่านี้รวมถึงมนุษย์ด้วย ดังนั้นมโนทัศน์ของสังคมจึง ต้องขยายขอบเขตครอบคลุมโลกชีวะ (Biosphere) หมายความว่าโลกชีวะเป็นสังคมที่กว้าง ใหญ่กว่าสังคมมนุษย์ ครอบคลุมสังคมมนุษย์และสมาชิกทุกหน่วยของโลกชีวะ ต่างปฏิบัติหน้าที่ของตนไปตามกลไกของธรรมชาติ และนั่นคือความสมดุลตามธรรมชาติ

ดังนั้นจึงอาจสรุปหลักความคิดสำคัญของธรรมชาตินิยมแบบสมัยใหม่ได้ดังนี้

1. ธรรมชาตินิยมถือว่าสิ่งธรรมชาติเท่านั้นที่เป็นจริง สิ่งอื่นใดที่มีใช้สิ่งธรรมชาติ หรือปรากฏการณ์ของสิ่งธรรมชาติไม่ใช่สิ่งที่เป็นจริง สิ่งธรรมชาติจะต้องเกิดขึ้นและดับลงโดยสาเหตุ และสาเหตุนั้นต้องเป็นสิ่งธรรมชาติด้วย (วิทย์ วิศทเวทย์, 2537 : 32) คือเป็นไปโดยตัวของมันเองภายใต้กฎธรรมชาติ และต้องเป็นสิ่งที่รู้จักได้ด้วยประสบการณ์ “ธรรมชาตินิยมเชื่อว่า สิ่งทั้งหลายมีการเคลื่อนไหว เปลี่ยนแปลง มีวิวัฒนาการทั้ง วิวัฒนาการโดยทั่วไปและวิวัฒนาการแบบก้าวกระโดดที่เรียกว่า “นวนิยม” นั่นคือได้สิ่งใหม่ซึ่งไม่สามารถทอนลงให้เหมือนเดิมได้อีก เป็นการสร้างสรรค์ทางธรรมชาติ

---

<sup>3</sup> กระบวนทรรศน์องค์รวม (Holistic Paradigm) หมายถึงความคิด ทักษะ พื้นฐานในการมองโลกที่ ถือว่าความเป็นจริงทั้งหมดของสิ่งใด ย่อมมีคุณสมบัติเฉพาะตน ไม่สามารถเข้าใจได้โดยการแยกสิ่งนั้นออกเป็น ส่วนย่อย ๆ

เป็นขบวนการที่เกิดขึ้นอย่างสืบเนื่องติดต่อกันไปไม่หยุดยั้ง เกิดการเปลี่ยนแปลงไปสู่ประเภทใหม่ ระดับใหม่ คุณภาพใหม่อย่างไม่หยุดยั้ง และสิ่งที่เกิดขึ้นใหม่นี้ก็มีคุณสมบัติเฉพาะในตัวของมันเอง” (ภัทรภรณ์ มูลสวัสดิ์, 2526 : 7) และเราสามารถรู้และอธิบายปรากฏการณ์ธรรมชาติ เหล่านี้ได้โดยอาศัยความรู้จากประสบการณ์ โดยธรรมเนียมถือว่าเป็นความรู้ที่ถูกต้องแท้จริงที่สุดที่เราเชื่อถือและพิสูจน์ให้เห็นชัดเจนได้ เป็นวิธีเดียวกันกับวิทยาศาสตร์ที่ใช้ในการหาความรู้ที่แท้จริงจากสิ่งต่าง ๆ เช่นกัน

ส่วนปัญหาที่ว่า เมื่อทุกสิ่งต้องเกิดจากสาเหตุ อะไรคือสาเหตุแรกที่ทำให้สิ่งทั้งหลายเกิดขึ้น กลุ่มทฤษฎีนิยมตอบว่า พระเจ้าคือปฐมเหตุให้เกิดสิ่งทั้งหลาย ซึ่งเป็นการยืนยันเรื่องพระเจ้าหรือสิ่งสัมบูรณ์ว่ามีอยู่จริง แต่ธรรมเนียมปฏิบัติความเชื่อดังกล่าว เพราะถือว่าเป็นสิ่งที่อยู่นอกเหนือประสบการณ์ของมนุษย์ทั่วไป อย่างไรก็ตาม ธรรมเนียมไม่ได้เน้นเรื่องปฐมเหตุ ให้ความสำคัญเพียงแต่ว่าสิ่งทั้งหลายล้วนเกิดจากสาเหตุ วิวัฒนาการและความสัมพันธ์ของสิ่งทั้งหลายเท่านั้น โลกอาจจะวิวัฒนาการจากความไม่มีอะไรเลย แต่เป็นไปเองตามธรรมชาติ โดยไม่จำเป็นต้องมีปฐมเหตุก็ได้ หรืออาจเกิดจากสาเหตุใดสาเหตุหนึ่ง ซึ่งความรู้ของเรายังจำกัดไม่สามารถหาคำตอบที่แท้จริงได้

ปัญหาเดียวกันนี้ เป็นที่สนใจอย่างมากของนักวิทยาศาสตร์ มีแนวคิดและทฤษฎีเกี่ยวกับกำเนิดของสิ่งทั้งหลาย หลายทฤษฎี และทฤษฎีหนึ่งที่ได้รับการกล่าวถึงและเป็นที่ยอมรับอย่างกว้างขวางคือ ทฤษฎีบิก-แบงค์ (Big-bang Theory) ที่เสนอโดยสตีเฟน ฮอว์กิง กับจิม ฮาร์ตลีย์ (Stephen Hawking-Jim Hartle) เป็นทฤษฎีที่ยอมรับการเป็นขึ้นมาเองของทุก ๆ สิ่ง ทุก ๆ อย่าง (Theory of Everything or TOE) พวกเขาอธิบายว่า

“จักรวาลที่รวมทุกสิ่งทุกอย่างไม่ว่า กาแล็กซี ดวงดาว ระบบสุริยะ ดาวเคราะห์ต่าง ๆ โลกของเราและสรรพสิ่งทั้งปวงในโลก ชีวิตทุกชีวิต ล้วนแล้วแต่อุบัติขึ้นจากการระเบิดของมวลสารที่อัดแน่นที่สุด (absolute density) จนทุกสิ่ง สสารวัตถุ สถานที่และเวลา ล้วนรวมเข้าหากันเป็น “หนึ่ง” (singularity) ณ ที่นั้น กฎฟิสิกส์และเวลาหยุดนิ่ง ก่อนที่จะระเบิดขึ้นเมื่อราว 15,000 - ล้านปีมาแล้ว ปัจจุบันนี้จักรวาลกำลังขยายตัวออกไปเรื่อย ๆ จากแรงระเบิดดังกล่าว จนกว่าแรงระเบิดจะหมดกำลังลง ประมาณอีก 50,000-60,000 ล้านปีข้างหน้า ต่อจากนั้นมันก็จะหดตัวลงเรื่อย ๆ โดยใช้เวลาเท่า ๆ กัน

ประมาณ 60,000-70,000 ล้านปี แล้วก็จะกลับมาเป็นมวลสารที่เล็ก  
อัดตัวแน่น ระเบิดขึ้นมาใหม่ ขยายตัวออกไปใหม่ และหดตัวลงมาอีก  
ระเบิดอีก เป็นเช่นนี้หมุนเวียนไปโดยไม่รู้จบ ยุบ ๆ พอง ๆ ไปตลอดกาล  
“ไม่มีที่สิ้นสุด” (ประสาน ต่างใจ, 2538 : 39)

จากทฤษฎีดังกล่าวทำให้นักจักรวาลวิทยา นักดาราศาสตร์ และนักฟิสิกส์  
ส่วนมากในปัจจุบันเชื่อว่าจักรวาลเป็นจักรวาลปิด (Close Universe) ไม่มีการเกิดและไม่มีการ  
แตกดับ มีแต่การหมุนเวียนการระเบิด ขยายตัว หดตัว แล้วก็ระเบิดใหม่ ขยายตัว  
ใหม่ เป็นนิรันดร์ โดยไม่สามารถคำนวณเวลาดับสูญได้ และเมื่อระเบิดขึ้นแล้วมันก็จะ  
พัฒนาไปตามกฎของเทอโมไดนามิกส์ กฎแห่งสัมพันธภาพและกลไกควอนตัมเบต้าฟิสิกส์

2. ธรรมชาตินิยมถือว่า สิ่งธรรมชาติต้องเป็นสิ่งที่ดำรงอยู่ในระบบของ  
อวกาศ-เวลา หรือมีอะนั่นก็ต้องมีสิ่งที่อยู่ในระบบของอวกาศ-เวลา เป็นฐานรองรับ กล่าว  
คือในโลกของความเป็นจริง สิ่งที่มีอยู่ในระบบอวกาศ-เวลา จะต้องเป็นหลักมีอยู่ก่อนดั้งเดิม  
และปรากฏการณ์ทั้งหลายในจักรวาลเมื่อสืบสาวจนถึงที่สุดแล้ว จะต้องมิต้นเค้ามาจากสิ่ง  
ที่อยู่ในระบบอวกาศ-เวลา (วิทย์ วิศทเวทย์, 2538 : 31) ยืนยันได้โดยอาศัยประสบการณ์  
เพื่อให้มองเห็นชัดเจน จะขอยกตัวอย่างสิ่งที่ยอยู่นอกระบบของอวกาศและเวลามาเปรียบ  
เทียบ สิ่งที่ยอยู่นอกระบบอวกาศและเวลา เช่น พระเจ้าในทัศนะของศาสนาประเภทเทวนิยม  
โลกแห่งแบบ (Form) ของเพลโต (Plato 427-347 ก่อน ค.ศ.) นรก สวรรค์ เป็นต้น  
ธรรมชาตินิยมถือว่าสิ่งเหล่านี้ไม่มีอยู่ในโลกของประสบการณ์ เป็นเพียงสมมุติฐานหรือ  
จินตนาการของมนุษย์เท่านั้น ทั้งนี้เพราะไม่มีใครสามารถพิสูจน์ให้เห็นได้ว่าสิ่งเหล่านี้มีอยู่  
จริง

3. ธรรมชาตินิยมยอมรับวิธีการทางวิทยาศาสตร์ยุคใหม่ (The Science of  
The New Age) ว่าเป็นวิธีเดียวที่สามารถให้ความรู้ที่แท้จริงได้ โดยนำวิทยาศาสตร์สาขา  
ต่าง ๆ มาอธิบายเรื่องสสาร ชีวิต และจิต กล่าวคืออธิบายเรื่องสสารด้วยฟิสิกส์และเคมี  
อธิบายเรื่องชีวิตด้วยชีววิทยา และอธิบายเรื่องจิตด้วยฟิสิกส์และจิตวิทยา ความรู้ที่  
วิทยาศาสตร์ถือว่าเป็นจริงนั้น ต้องเป็นความจริงสากล ยอมรับกันโดยทั่วไป โดยมีข้อพิสูจน์  
ทดสอบ ทดลองให้เห็นได้ อย่างไรก็ตาม ปรากฏการณ์บางอย่างแม้วิทยาศาสตร์จะยัง

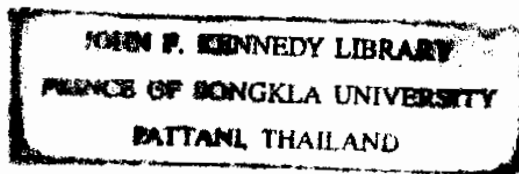
ไม่อาจพิสูจน์ได้ชัดเจน เช่น “ปรากฏการณ์ทางจิต”<sup>3</sup> แต่ธรรมชาตินิยมก็ยอมรับว่า “จิต” (Mind) เป็นคุณสมบัติพิเศษของมนุษย์ ที่เกิดมาจากวิวัฒนาการพร้อม ๆ กับส่วนที่เป็นร่างกายมนุษย์ ตามความเชื่อในทฤษฎีนิรนัย ซึ่งเป็นทฤษฎีธรรมชาตินิยม และทฤษฎีควอนตัม (Quontum Theory) ของวิทยาศาสตร์ยุคใหม่ ในความจริงควอนตัมข้อที่ 7 จิตวิญญาณสร้างความจริงแท้ (Consciousness Creates Reality) ดังที่อุยีน วิกเนอร์ (Eugene Wigner) นักฟิสิกส์รางวัลโนเบลกล่าวว่า “มันเป็นสิ่งที่เป็นไปไม่ได้ที่เราจะเข้าใจ และนำเอากฎทางฟิสิกส์ธรรมดามาใช้กับแคว้นดัมแมคานิกส์ นอกจากเรานำเอาจิตวิญญาณเข้ามาเกี่ยวข้องด้วย...และอาจสรุปได้ว่า ในอนาคตเราก็จะพิสูจน์ได้ว่าเนื้อหาของสาระของจิตวิญญาณคือความจริงแท้”

(It is not possible to formulate the Laws of quantum mechanics in a fully consistent way without reference to the external world will lead to the conclusion that the content of the Consciousness is an ultimate reality) (ประสาน ต่างใจ, 2538 : 48 อ้างจาก Nick Herbet ใน Quantum Reality, Beyond The New Physics, 1985)

4. ธรรมชาตินิยมมีลักษณะเป็นมนุษย์นิยม กล่าวคือธรรมชาตินิยมยอมรับว่ามนุษย์เป็นสิ่งจริงที่มีอยู่ในธรรมชาติเกิดขึ้น และดำรงอยู่ตามกฎธรรมชาติ เช่นเดียวกับสิ่งธรรมชาติอื่น ๆ มนุษย์เป็นผลผลิตของวิวัฒนาการที่ก่อให้เกิดสิ่งใหม่ ๆ ขึ้นในจักรวาล ในแง่ที่ธรรมชาตินิยมมีความเห็นคล้ายตามสสารนิยมที่เชื่อว่ามนุษย์เป็นสสารที่เกิดจากการรวมตัวของธาตุ ภายใต้กระบวนการวิวัฒนาการอันยาวนาน ส่วนจิตมิใช่สสารแต่เป็นปรากฏการณ์ที่มนุษย์สัมพันธ์กับสิ่งแวดล้อม ก่อให้เกิดปรากฏการณ์จริงที่ไม่สามารถทดลองเป็นปฏิกิริยาเคมีได้ และนี่เป็นลักษณะพิเศษของมนุษย์ ธรรมชาตินิยมเชื่อว่ามนุษย์มีความสามารถพิเศษ หรือคุณสมบัติบางอย่างที่สิ่งธรรมชาติอื่น ๆ ไม่มี เช่น มีสติปัญญา เรียนรู้ มีความฝัน มีแรงดลใจ มีความใฝ่ฝัน รู้จักรสของศิลปะ มีสำนึกผิดชอบชั่วดี มีการวางแผนงานในอนาคต และที่สำคัญที่สุดมีสำนึกในตัวเอง คือรู้ว่าตัวกำลังทำอะไร

<sup>3</sup>ปรากฏการณ์ทางจิต (mental phenomena) ได้แก่สิ่งที่เกิดจากจิต เช่น ความคิด จินตนาการ อารมณ์ ความรู้สึก

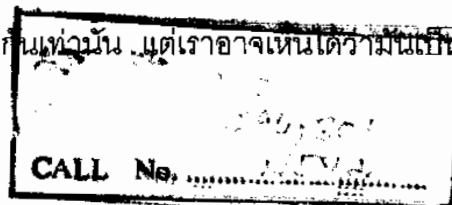




เพื่ออะไร ในข้อนี้ธรรมชาตินิยมเหมือนกับจิตนิยม ที่เชื่อว่ามนุษย์มีจิตวิญญาณ แต่ต่าง  
กันที่จิตนิยมเชื่อว่าจิตเป็นสิ่งจริง

5. ธรรมชาตินิยมมีลักษณะพหุนิยม คือเชื่อในความหลากหลายว่ามีจริง ใน  
จักรวาลมีสิ่งซึ่งเป็นจริงมากมายหลายสิ่ง แต่ละสิ่งเป็นจริงในตัวมันเอง ต่างสัมพันธ์เกี่ยว  
เนื่องกับสิ่งอื่นนานารูปแบบ (Entropy) ตามกลไกของธรรมชาติ ไม่สามารถตัดทอนลงเป็น  
เพียงปรากฏการณ์ของอีกสิ่งหนึ่งได้ ในกระบวนการวิวัฒนาการของจักรวาลนั้นมีสิ่งใหม่ ๆ  
เกิดขึ้น ดังนั้นธรรมชาตินิยมจึงยอมรับว่ามีบางสิ่งบางอย่างในโลกที่มีอยู่จริง แม้  
ประสบการณ์ทางวิทยาศาสตร์จะยังไม่สามารถอธิบายได้ในขณะนี้ก็ตาม

6. ธรรมชาตินิยมเชื่อในความเป็นเอกภาพของโลกธรรมชาติ แม้  
ธรรมชาตินิยมจะเชื่อว่าโลกธรรมชาติประกอบด้วยสิ่งจริงมากมาย แต่สิ่งเหล่านั้นก็สัมพันธ์  
และอิงอาศัยกันและกันอย่างเป็นเอกภาพ เป็นความสมดุลที่มีอยู่ในธรรมชาติที่ทำให้  
สรรพสิ่งดำเนินไปตามวิถีในธรรมชาติ ซึ่งสามารถอธิบายได้โดยทฤษฎีควอนตัม และทฤษฎี  
สัมพันธภาพ “ธรรมชาติไม่อาจถูกย่อยลงเป็นสิ่งพื้นฐาน ดังเช่นอนุภาคพื้นฐานหรือสนาม  
พื้นฐานได้ แต่เราจะต้องเข้าใจธรรมชาติทั้งหมดจากสภาพสอดคล้อง อันกำหนดจากภายใน  
ตัวธรรมชาติเอง โดยที่องค์ประกอบต่าง ๆ แต่ละส่วนเชื่อมสัมพันธ์อย่างสอดคล้องซึ่งกัน  
และกัน ความคิดนี้รู้จักกันในชื่อ สมมุติฐาน “บูตสเตรป” (Bootstrap Hypothesis) ซึ่งต่อ  
มาพัฒนาเป็นปรัชญาธรรมชาติ “บูตสเตรป” เป็นจุดยอดของทัศนะต่อธรรมชาติที่เกิดขึ้น  
ในทฤษฎีควอนตัม อันประกอบด้วยความตระหนักรู้ถึงสัมพันธภาพของสิ่งต่าง ๆ ใน  
จักรวาลเป็นแก่นสารสำคัญ มีสาระในเชิงพลวัตซึ่งได้มาจากทฤษฎีสัมพันธภาพ” (พริตจอฟ  
คาปรา, 2536 : 220) เช่นเดียวกับที่นักนิเวศวิทยา อธิบายความเป็นเอกภาพของโลก-  
ธรรมชาติว่า เผ่าพันธุ์และสิ่งต่าง ๆ ในธรรมชาติ แม้ในแต่ละหน่วยหรือแต่ละเผ่าพันธุ์จะมี  
ส่วนประกอบแตกต่างกัน แต่สายใยของความสัมพันธ์ระหว่างเผ่าพันธุ์ต่าง ๆ ในสภาพ-  
แวดล้อมทำให้มันเป็นอันหนึ่งอันเดียวกัน ต้องอาศัยซึ่งกันและกัน ส่วนประกอบต่าง ๆ ของ  
โลก เช่น ดิน ภูเขา แม่น้ำลำธาร บรรยากาศ ฯลฯ เป็นเสมือนอวัยวะส่วนต่าง ๆ หรือ  
ส่วนรวมที่ส่วนประกอบย่อยแต่ละส่วนมีหน้าที่เฉพาะของมัน และถ้าเรามองเห็นภาพรวมนี้  
ได้ว่ามันเป็นหนึ่งเดียวมาเป็นเวลานานแสนนานแล้ว เราอาจเห็นได้ว่ามันมิใช่แค่อวัยวะซึ่งมี  
การประสานงานทางหน้าที่กันเท่านั้น แต่เราอาจเห็นได้ว่ามันเป็นกระบวนการบริโภคและ



เสริมสร้างซึ่งทางชีววิทยาเรียกว่า เมตาบอลิซึม (Metabolism) หรือการเจริญเติบโต (Aldo Leopold, 1979 : 139)

### ความหมายของธรรมเนียมในแง่ศาสนาต่าง ๆ

ดังได้กล่าวแล้วว่า ธรรมเนียมเกิดขึ้นจากการที่มนุษย์พยายามอธิบายจักรวาล โดยการค้นหาเหตุผลเอาจากธรรมชาติ เช่นเดียวกับศาสนาที่เป็นความเชื่อของมนุษย์ ซึ่งแบ่งได้เป็น 2 ประเภทคือ ศาสนาประเภทเทวนิยม (Theism) เป็นศาสนาที่นับถือเทพเจ้าหรือพระเจ้า เชื่อว่าทุกสิ่งทุกอย่างในโลกพระเจ้าเป็นผู้บันดาลให้เกิดขึ้นทั้งสิ้น มนุษย์ทั้งหลายมีวิญญูญาณเป็นของพระเจ้า พระเจ้าเป็นผู้ให้ชีวิตและบันดาลให้เป็นไป ศาสนาเทวนิยมจึงเป็นเรื่องเกี่ยวกับเทวดำนาน อำนาจความลึกลับของสิ่งเหนือธรรมชาติที่เชื่อว่ามีอิทธิพลต่อวิถีชีวิต และจิตใจของมนุษย์ ถือเป็นศาสนาตามจารีต (Traditional Religion) เช่น ศาสนาฮินดู ศาสนาคริสต์ ศาสนาอิสลาม เป็นต้น ส่วนอีกประเภทหนึ่งได้แก่ศาสนาอเทวนิยม (Atheism) มนุษย์ทุกคนมีวิญญูญาณเป็นของตนเอง ความดี ความชั่วเกิดจากการกระทำของตนเอง ความบริสุทธิ์หรือความเศร้าหมองเกิดขึ้นจากตนเอง หลักธรรมคือความจริงในธรรมชาติทั้งหมด เป็นของมีอยู่แล้ว ศาสดาผู้มีปัญญาเลิศเป็นผู้ค้นพบหลักธรรม และนำมาเผยแพร่แก่ศาสนิก ศาสนาที่จัดเป็นศาสนาอเทวนิยม ได้แก่ ศาสนาพุทธ ศาสนาเซน ลัทธิเต๋า เป็นต้น จึงสรุปหลักสำคัญของศาสนาธรรมชาติได้ดังต่อไปนี้

#### 1. ศาสนาอเทวนิยมเชื่อในกฎทั่วไปแห่งความเป็นสาเหตุและเป็นผล

(General Law of Cause and Effect)

ศาสนาธรรมชาติอธิบายว่า สรรพสิ่งล้วนอิงอาศัยกันและกันในฐานะที่สิ่งหนึ่งเป็นเหตุ และอีกสิ่งหนึ่งเป็นผล ในธรรมชาติมีระเบียบและกฎเกณฑ์ที่แน่นอน ทุกสิ่งเกิดขึ้น ตั้งอยู่ และเสื่อมสลาย ตามระบบธรรมชาติไม่มีความเป็นนิรันดร์ สามารถพิสูจน์ถึงสาเหตุความเป็นไปต่าง ๆ ดังกล่าวได้โดยวิธีทดสอบ ทดลอง อาศัยความรู้ที่ได้จากประสบการณ์ และการสังเกตจากลักษณะทางธรรมชาติ จะทำให้สามารถทราบถึงสาเหตุของปรากฏการณ์ของสิ่งทั้งหลายที่เกิดขึ้นได้ ทุกสิ่งสามารถอธิบายได้โดยอาศัยหลักของความเป็นสาเหตุซึ่งเหตุต่าง ๆ ก็คือปัจจัยที่เป็นสิ่งธรรมชาติมาประกอบกันเข้าทำให้เกิดเป็นสิ่งนั้น ๆ ขึ้น

ความเป็นเหตุเป็นผลหรือความเป็นเหตุปัจจัยแบบอิงอาศัยกัน ของสิ่งทั้งหลายนี้ พุทธศาสนาซึ่งเป็นศาสนารวมชาติเรียกว่า “กฎปฏิจจสมุปบาท” ซึ่งมีสาระสำคัญโดยย่อว่า :

“อิมสมึ สติ อิทํ โหติ; อิมสมึ อสติ อิทํ น โหติ.

อิมสุสุปปาทา อิทํ อุปปชฺชติ; อิมสุส นิโรธา อิทํ นิรุชฺชติ.”

แปลว่า

“เพราะอันนี้เกิด อันนี้จึงเกิด เพราะอันนี้ดับ อันนี้ก็ดับ”

(พระราชนิพนธ์, 2532 : 81)

หลักเหตุปัจจัยดังกล่าว พระธรรมปิฎก (ปยุตฺถ์ ปยุตโต) ปราชญ์ทางพุทธศาสนาของไทย อธิบายว่า สิ่งที่ทำให้เกิดผลไม่ใช่เหตุอย่างเดียว ต้องมีปัจจัยต่าง ๆ ด้วย ปัจจัยพร้อมแล้วจึงเกิดผล ความเป็นเหตุปัจจัยนี้เป็นไปตามลำดับกาลเวลา ตัวอย่างเช่น การปลูกมะม่วงจนงอกงามออกดอกออกผล สิ่งที่เป็นเหตุของต้นมะม่วงคือเมล็ดมะม่วงซึ่งเป็นพืชของมัน แต่ถ้ามีแต่เมล็ดมะม่วง ต้นมะม่วงเกิดไม่ได้ ต้องอาศัยปัจจัยหลายอย่าง เช่น อาศัยดิน น้ำ อากาศ อุณหภูมิที่พอเหมาะ ปุ๋ย เป็นต้น ปัจจัยเหล่านี้พร้อมกันอิงอาศัยกัน ในลักษณะต่าง ๆ โดยไม่จำเป็นต้องเป็นไปตามลำดับกาล (พระเทพเวที ปยุตฺถ์ ปยุตโต, 2535 : 89)

2. ศาสนาอเทวนิยมเชื่อในกฎธรรมชาติ ว่าสิ่งทั้งหลายมีลักษณะเป็นปรนัย (Objective) ดำรงอยู่ได้โดยตัวของมันเอง ไม่ขึ้นอยู่กับการตัดสินใจของสิ่งเหนือธรรมชาติ (Super Natural) หรือเป็นส่วนหนึ่งของสิ่งสัมบูรณ์ใด ๆ และไม่ได้เป็นสิ่งที่จิตของมนุษย์สร้างขึ้นมา แม้ไม่มีมนุษย์กฎดังกล่าวก็ยังคงมีอยู่ ความสัมพันธ์ของสิ่งทั้งหลายเกิดขึ้น เป็นไป อย่างมีระเบียบแบบแผนภายใต้กฎธรรมชาติ โดยไม่มีข้อยกเว้น และสามารถอธิบายปรากฏการณ์ได้ทุกปรากฏการณ์ แม้กระทั่งปรากฏการณ์ที่ดูเหมือนไม่มีสาเหตุที่จริงแล้วมีสาเหตุเพียงแต่ความรู้ของมนุษย์มีจำกัด จึงทำให้มนุษย์หาสาเหตุไม่พบ ดังที่ท่านพุทธทาสภิกขุ ผู้เป็นปราชญ์แห่งพุทธศาสนาอีกท่านหนึ่ง อธิบายไว้ว่า

“ในธรรมชาติ จะต้องมีการกฎธรรมชาติประจำอยู่ เช่นว่า สิ่งนี้เป็นวัตถุ สิ่งนี้ก็ต้องเปลี่ยนแปลงไปตามกฎของวัตถุนั้น สิ่งที่เป็นกฎก็มีอยู่ในวัตถุนั้น

ฉะนั้นเราจึงเรียกว่ากฎธรรมชาติ แต่ในธรรมชาติทั้งหลายมีกฎของธรรมชาติ  
ตัวธรรมชาติก็คือธรรม ตัวกฎของธรรมชาติก็คือธรรม ดินฟ้า อากาศ  
สากลจักรวาลนี้มันก็เป็นธรรมชาติ และจะมีกฎของธรรมชาติควบคุมอยู่  
หรือสิ่งอยู่ ฉะนั้นจึงรวมถึงตัวมนุษย์ด้วย ในตัวมนุษย์ทั้งหลายก็มีธรรมชาติ  
เนื้อหนัง โลหิต ฯลฯ ส่วนที่เป็นร่างกาย ส่วนที่เป็นจิตใจ เป็นตัวธรรมชาติ  
ทั้งสิ้น และมีกฎของธรรมชาติ เช่นว่ามันจะต้องเกิดขึ้นอย่างไร เปลี่ยนแปลง  
ไปอย่างไร ทำอย่างไร อะไรจะเกิดขึ้น เหล่านี้ล้วนมีกฎของธรรมชาติตายตัว  
อยู่ในนั้น” (พุทธทาส อินทปัญโญ, 2538 : 10)

เช่นเดียวกับทัศนะของลัทธิเต๋า ดังปรากฏในคัมภีร์เต๋า เตอจิง ว่า

“มนุษย์ดำเนินตามกฎของโลก  
โลกดำเนินตามกฎของสวรรค์  
สวรรค์ดำเนินตามกฎของเต๋า  
เต๋าดำเนินตามกฎธรรมชาติภายในตัวมันเอง”

(Fritjob Capra, 2536 : 224)

### 3. ศาสนาอเทวนิยมเชื่อประสบการณ์

ทฤษฎีความรู้ (Epistemology) ของศาสนาธรรมชาติถือว่าเกณฑ์ที่ใช้ในการ  
ตัดสินความรู้ว่า ความรู้ที่ถูกต้องแท้จริงนั้นมีอยู่ 2 ประการคือ ประสาทสัมผัส (Sensation)  
และญาณทัศน์ (Intuition) เกณฑ์ที่ใช้ในการตัดสินความรู้ทั้งสองประการ ล้วนถือว่าความรู้  
ต้องเริ่มจากตัวเรา โดยวางอยู่บนรากฐานของประสบการณ์คือ มาจาก ตา หู จมูก ลิ้น กาย  
ใจ ดังนั้นความรู้ทางประสาทสัมผัสของศาสนาธรรมชาติจึงมีลักษณะเป็นเอกนิยม-ญาณ  
วิทยา (Epistemologied Monism) คือความรู้ (Sense-data) กับวัตถุเป็นอันเดียวกัน มีวัตถุ  
อยู่ภายนอกและตัวเราเป็นผู้รู้โดยตรง เพราะถือว่าความรู้ที่ได้มาโดยวิธีดังกล่าวนี้ สามารถ  
พิสูจน์ ทดสอบ แสดงให้ผู้อื่นรับรู้ได้ ความรู้ประเภทนี้เท่านั้นจึงให้ความจริงแก่เราได้ ซึ่ง  
ใกล้เคียงกับวิทยาศาสตร์ แต่ต่างกันที่วิทยาศาสตร์นอกจากจะใช้ประสาทสัมผัสในการ  
แสวงหาความรู้แล้ว ยังใช้วิธีคิดแบบอุปนัย แต่ศาสนาธรรมชาติถือว่า การใช้เหตุผลแบบ

อุปนิสัยไม่มีความชัดเจน และแน่นอนว่าจะเป็นความรู้ที่ถูกต้องแท้จริง เนื่องจากการใช้เหตุผลแบบอุปนัย มีจุดอ่อนตรงที่สรุปความรู้ที่เป็นสากลและอยู่พ้นกาล จากข้อมูลเฉพาะจำนวนหนึ่งซึ่งเป็นข้อมูลที่จำกัดกาล ดังที่เดวิดฮูม (David Hume) นักประสบการณ์นิยมคนสำคัญ ให้ความเห็นเรื่องความสม่าเสมอของธรรมชาติว่า “เราไม่สามารถสรุปได้ว่าอนาคตจะเป็นไปคล้ายอดีต ประสบการณ์บอกเราแต่เพียงว่า วันนี้พระอาทิตย์ขึ้น แต่ประสบการณ์ไม่ได้บอกเราว่าพรุ่งนี้ที่ยังมาไม่ถึงนั้น พระอาทิตย์ขึ้นหรือไม่ ที่เราเชื่อว่ามันน่าจะขึ้นนั้น เป็นเพราะความเคยชินเป็นนิสัยเท่านั้น” (กัรติ บุญเจือ, 2527 : 66)

ดังนั้น ศาสนาธรรมชาติจึงไม่ให้ความสำคัญกับปัญหาอภิปราย เพราะไม่สามารถรู้ได้ด้วยประสบการณ์ของมนุษย์ การจะตอบปัญหาอภิปรายต้องใช้เหตุผล ซึ่งมีจุดอ่อนและอาจทำให้ต้องโต้แย้งไม่มีข้อสิ้นสุด

#### 4. ศาสนาอเทวนิยมเชื่อในทฤษฎีวิวัฒนาการ

ศาสนาธรรมชาติอธิบายว่า วัตถุและจิตมีอยู่คู่กันมาแต่ดั้งเดิม ไม่ได้ถูกสร้างเบ็ดเสร็จขึ้นมาทันที ด้วยอำนาจใด ๆ หากแต่เป็นผลของการวิวัฒนาการมาตามขั้นตอนของเหตุปัจจุบันตามธรรมชาติ ทั้งคู่ได้เสื่อมสลายและค่อย ๆ วิวัฒนาการขึ้นมาใหม่พร้อม ๆ กับหมุนเวียนซ้ำกันเช่นนี้เรื่อยมา ดังที่ท่าน พุทธทาสภิกขุ อธิบายว่า ;

“สรรพสิ่งอยู่ภายใต้กฎเกณฑ์เดียวกัน และในที่สุดแล้วมาจากแหล่งเดียวกัน จากโลกสมัยที่ยังเป็นดวงไฟ พัฒนาจากธาตุต่าง ๆ สู่สรรพชีวิตพืช สัตว์ มนุษย์ ทั้งหมดนี้เป็นไปได้โดยเหตุปัจจัย ซึ่งในแง่หนึ่งหมายความว่า “เชื้อ” หรือ “ภาวะแฝง” แห่งชีวิตย่อมดำรงอยู่ใน “ธาตุ” ทั้งปวง (พุทธทาสภิกขุ, 2524 : 271, 287)

แนวความคิดดังกล่าวของศาสนาธรรมชาติ จึงเป็นทฤษฎีวิวัฒนาการแบบจิตนิยม เพราะถือว่าจิตมีอยู่จริง และมีอยู่แล้วมาแต่ต้น มิได้เกิดขึ้นภายหลังการวิวัฒนาการของวัตถุ โลกธรรมชาติจึงมีกฎเกณฑ์ในตัวเองที่เรียกว่า กฎธรรมชาติ ซึ่งเป็นกฎธรรมดาที่ศาสนาเรียกว่า กฎแห่งกรรม

## 5. ศาสนาธรรมชาติเชื่อในความเป็นเอกภาพของโลกธรรม

ศาสนาธรรมชาติเชื่อว่า ในธรรมชาติมีความแตกต่างหลากหลายของสรรพสิ่ง แต่ความแตกต่างหลากหลายเหล่านั้นก็เชื่อมโยงสัมพันธ์กันอย่างเป็นเอกภาพ สิ่งทั้งหลายล้วนเป็นส่วนประกอบของโลกธรรมชาติ สัมพันธ์กันทั้งในเชิงบวกและเชิงลบ หรือการประสานของสิ่งที่เหมือนกัน และความสัมพันธ์ของสิ่งที่ตรงกันข้าม เพราะศาสนาธรรมชาติเชื่อว่า สิ่งตรงข้ามทั้งหมดเป็นเพียงขั้วตรงข้ามของสิ่งเดียวกัน สิ่งทั้งหลายจึงดำเนินไปตามระบบแห่งดุลยภาพ ที่ทำให้ชีวิตและโลกธรรมชาติดำรงอยู่ เป้าหมายของศาสนาธรรมชาติจึงมิได้อยู่ที่ ความรู้ หรือความสุข แต่อยู่ที่การรักษาดุลยภาพของสิ่งต่าง ๆ อันจะทำให้สิ่งนั้นมีความเป็นเอกภาพ และจะส่งผลต่อความเป็นเอกภาพของโลกธรรมชาติ พุทธศาสนาเรียกภาวะดุลยภาพนี้ว่า “นิพพาน” ลัทธิเต๋า เรียกว่า “เต๋า”

## 6. ศาสนาอเทวนิยมยอมรับหลักมนุษยนิยม (Humanism)

ศาสนาธรรมชาติเชื่อว่า แม่มนุษย์จะมีสถานะเป็นเพียงส่วนหนึ่งของธรรมชาติ และเท่าเทียมกับสิ่งอื่น ๆ ในธรรมชาติ ในฐานะที่เป็นเพื่อนร่วมวิวัฒนาการ และเกิดขึ้นตามหลักวิวัฒนาการ แต่มนุษย์ก็มีลักษณะพิเศษที่สิ่งอื่นไม่มี

“มนุษย์ไม่ใช่สัตว์ ไม่ใช่พระเจ้า ไม่ใช่พืช ไม่ใช่เทวดา มนุษย์มีธรรมชาติเป็นของตนเอง ร่างกายและจิตใจของมนุษย์เป็นสิ่งที่ประกอบที่ดีที่สุดของมนุษย์ และมีความสำคัญเสมอกัน”

(บุญมี แท่นแก้ว, 2529 : 126)

จิตสำนึกของมนุษย์ยอมรับว่า มนุษย์เป็นสิ่งกระจัดร้อยเหลือเกิน ถ้าเทียบกับสรรพสิ่งที่มีอยู่มากมายในจักรวาล แต่จิตสำนึกอีกส่วนหนึ่งก็เชื่อมั่นในศักยภาพของตนว่า อารยธรรมบนผืนโลกนี้เกิดมาจากน้ำมือมนุษย์ ทุกอย่างออกมาจากมันสมอง ความคิด และความเพียรพยายามของมนุษย์ หากว่าในอนาคตอารยธรรมบนโลกจะสูญสลายไป สาเหตุหลักก็จะต้องเกิดจากมนุษย์ตามหลักกฎแห่งกรรม นอกจากนี้มนุษย์ยังเป็นปัจจัยสำคัญที่จะไปจัดการกับเหตุปัจจัยอื่น ๆ ได้ด้วย รวมทั้งเหตุปัจจัยในธรรมชาติ เช่น ธรรมชาติแวดล้อม เป็นต้น เพราะกิเลสและความไม่รู้เท่าทันความจริงของชีวิตมนุษย์

จะก่อปัญหาแก่ตนและโลกธรรมชาติ แต่มนุษย์ก็มีศักยภาพที่จะพัฒนาให้รู้ เข้าใจ ความจริงของกฎธรรมชาติ เพื่อให้ปฏิบัติต่อธรรมชาติและต่อชีวิตมนุษย์เองได้อย่างถูกต้อง ศาสนาถือว่ามนุษย์นั้นเป็นธรรมชาติที่มีธรรมชาติทั้งหมดรวมอยู่แล้วในตัวเอง เมื่อมนุษย์ เข้าใจตนเองก็คือมนุษย์เข้าใจโลกธรรมชาติ

ศาสนาธรรมชาติจึงให้ความสนใจในเรื่องความสัมพันธ์ระหว่างมนุษย์กับมนุษย์ และมนุษย์กับสิ่งแวดล้อม กำหนดแนวทางปฏิบัติเพื่อให้มนุษย์ดำเนินชีวิตภายใต้กฎ ธรรมชาติ ทั้งในแง่ปัจเจกบุคคล และในแง่ที่อยู่ร่วมกันเป็นสังคมอย่างมีจุดมุ่งหมาย และบรรลุถึงเป้าหมายสูงสุดตามความคิดของศาสนานั้น ๆ

### ลักษณะธรรมชาตินิยมในทัศนะพุทธปรัชญา

พุทธศาสนากำเนิดขึ้นในอินเดียเมื่อสองพันห้าร้อยกว่าปีก่อน พุทธศาสนาไม่ใช่ ศาสนาดั้งเดิมของอินเดีย ศาสนาเดิมที่คนเหล่านั้นนับถือคือ ศาสนापราหมณ์ (ปัจจุบัน เรียกว่า ศาสนาฮินดู) ศาสนापราหมณ์ยุคเริ่มแรกมีลักษณะเป็นพหุเทวนิยม คือเชื่อว่า มี เทพเจ้าจำนวนหนึ่งประจำอยู่ตามสิ่งต่าง ๆ ในธรรมชาติ เช่น แผ่นดิน มหาสมุทร ไฟ ลม ท้องฟ้า เป็นต้น เทพเจ้าเหล่านี้อยู่ในฐานะสิ่งเหนือธรรมชาติ (Super Natural) เทพเจ้า สามารถบันดาลให้เกิดปรากฏการณ์ต่าง ๆ เช่น ฝนตก ฟ้าร้อง แผ่นดินไหว น้ำท่วม เป็นต้น

ในวรรณกรรมของศาสนาพราหมณ์ยุคต้น ๆ มีเทพเจ้าที่ถูกระบุถึงอยู่มากมาย ครั้นเวลาผ่านไป เทพที่หลากหลายเหล่านี้ก็ค่อย ๆ ถูกลดทอนลงเหลือเพียงไม่กี่ชื่อ จน เมื่อราวสามพันปีที่ผ่านมา ศาสนापราหมณ์พัฒนาเป็นศาสนาฮินดู ปรากฏชื่อเทพเจ้าที่สำคัญ 3 องค์คือ พระพรหม พระวิษณุ และพระอิศวร

พระพุทธเจ้าผู้ก่อตั้งพุทธปรัชญาเป็นชาวอินเดีย ประสูติเมื่อประมาณ 623 ปี ก่อนคริสต์ศักราช พระนามเดิมว่า เจ้าชายสิทธัตถะ เป็นโอรสของพระเจ้าสุทโธทนะ ผู้ปกครองแคว้นศากยะ ซึ่งตั้งอยู่ทางด้านตะวันออกเฉียงเหนือของอินเดีย ดิดเชิงเขา นิมาลัย บริเวณประเทศเนปาลในปัจจุบัน

พระพุทธเจ้าเกิดมาท่ามกลางสังคมที่เชื่อว่า จักรวาลนี้เกิดขึ้นจากการเนรมิตของ พระพรหม ระหว่างที่จักรวาลกำลังดำรงอยู่นี้ หากยุคใดเกิดความปั่นป่วนวุ่นวายด้วย อำนาจแห่งอธรรม พระวิษณุหรือที่เรียกอีกชื่อหนึ่งว่า พระนารายณ์ จะอวตารลงมาทำ

หน้าที่ปราบปรามคนชั่ว (ดังเช่นที่ทรงอวดตาลงมาเป็นพระราม ปราบปรามทศกัณฐ์ในมหากาพย์รามายณะ เป็นต้น) แต่ถ้าหากว่าอำนาจธรรมนั้นรุนแรงเกินกว่าที่จะแก้ไขได้ จักรवालทั้งหมดจะถูกทำลายเพื่อสร้างขึ้นใหม่ ผู้ทำหน้าที่นี้คือพระอิศวร หรือที่เรียกอีกชื่อหนึ่งว่า พระศิวะ

เทพทั้งสามองค์นี้ รวมเรียกว่า ตรีมูรติ ต่างองค์ต่างมีหน้าที่ของตนไม่ยุ่งเกี่ยวแทรกแซงกัน จักรवालในความเชื่อของคนอินเดียสมัยนั้น เริ่มต้นจากความว่างเปล่า และสุดท้ายก็จบลงด้วยความว่างเปล่าเช่นกัน จักรवालจะถูกตั้งและทำลายอยู่เช่นนี้ซ้ำนิรันดร์ภายใต้การควบคุมของเทพเจ้าทั้งสามพระองค์ที่เอยนามมาแล้วนี้

ในระบบความเชื่อตามที่กล่าวมานี้ มนุษย์มีฐานะเป็นเพียงส่วนเล็ก ๆ ในท่ามกลางห้วงจักรवालที่กว้างใหญ่ วิถีชีวิตมนุษย์ตกอยู่ภายใต้อำนาจและความพอใจของสิ่งเหนือธรรมชาติ พุทธศาสนาถือกำเนิดขึ้นเพราะไม่เห็นด้วยกับการตีค่าของมนุษย์ อย่างที่ปรากฏในศาสนาพราหมณ์ ในทัศนะของพุทธศาสนา มนุษย์คือผู้กำหนดชะตากรรมของตนเอง ความขัดแย้งระหว่างพุทธศาสนากับศาสนาพราหมณ์นี้ เป็นตัวแทนความขัดแย้งระหว่างจิตสำนึกและความเชื่อสองอย่างภายในใจของมนุษย์ จิตสำนึกสองอย่างนี้ต่อสู้เอาชนะกันมานาน และปัจจุบันก็ยังต่อสู้ขับเคี่ยวกันอยู่ จิตสำนึกอย่างแรก คือจิตสำนึกที่ว่ามนุษย์เป็นสิ่งที่กระจัดย่อยเหลือเกิน ถ้าเทียบกับสิ่งที่อยู่เบื้องหลังสรรพสิ่งในจักรवाल ยิ่งมนุษย์รู้มาก มนุษย์ยิ่งมองเห็นความต่ำต้อยของตนเอง ความยิ่งใหญ่น่าพิศวงของจักรवालงดงาม มหัศจรรย์ สรรพสิ่งถูกออกแบบจัดวางอย่างสมดุล เด่นกว่าภูมิปัญญามนุษย์จะคิดและทำได้ ผู้ที่อยู่เบื้องหลังการกระทำที่ยิ่งใหญ่นี้ก็คือพระเจ้านั่นเอง

จิตสำนึกอย่างที่สองคือ จิตสำนึกที่เชื่อมั่นในศักยภาพของมนุษย์ จิตสำนึกนี้บอกเราว่า อารยธรรมบนผืนโลกนี้เกิดมาจากน้ำมือของมนุษย์เท่านั้น แม้ว่าเบื้องหลังการสรรค์สร้างอารยธรรมบางยุค จะมีความเชื่อในสิ่งเหนือธรรมชาติเป็นพลังชักนำก็ตาม แต่เมื่อวิเคราะห์ให้ลึกลงไปแล้ว เราต้องยอมรับว่าผลงานเหล่านี้เป็นผลิตรกรรมของมนุษย์ ทุกอย่างออกมาจากมันสมอง ความคิด ความเพียรพยายามของมนุษย์ หากว่าในอนาคตอารยธรรมบนโลกจะสูญสลายไป นั่นก็เป็นเพราะมนุษย์อีกเช่นกัน นอกจากมนุษย์แล้ว ไม่มีอะไรที่จะทำให้มนุษย์อยู่ดีกินดีหรือตกยากทุกข์ทรมานได้ ด้วยความเพียรพยายามของ



ตนเอง มนุษย์สามารถหาทางรอดให้แก่ตัวเองได้ และด้วยความโง่เขลาของมนุษย์เองที่จะชักพามนุษย์ไปสู่ความวิบัติ หาใช่ใครที่ไหนไม่

พุทธศาสนาในยุคพุทธกาล วางอยู่บนรากฐานของจิตสำนึกอย่างที่สองนี้อย่างเต็มที่ พระพุทธองค์ตรัสเสมอว่า พระองค์เป็นมนุษย์ไม่ใช่เทพ การตรัสรู้ซึ่งเป็นงานที่ยิ่งใหญ่ต้องสะสมบารมีธรรมอย่างยิ่งยวดนั้นแล้ว พระองค์ก็เข้าถึงได้ด้วยความเพียรพยายามอย่าง มนุษย์ ความเป็นพระพุทธเจ้าคือภาวะที่มนุษย์ทุกคนสามารถเข้าถึงได้ หากว่าเขามีความตั้งใจและเพียรพยายามอย่างเพียงพอ สรุปความว่า สำหรับพุทธศาสนา ลำพังเพียงตัวมนุษย์เอง เขาสามารถแก้ปัญหาชีวิตอันได้แก่ความทุกข์ให้แก่ตนได้ ไม่ว่าจะเป็นการแก้ชั่วคราวหรือชั่วนิรันดร์ ที่พึ่งของมนุษย์คือตัวมนุษย์เอง นอกจากตัวเขาแล้ว ไม่มีที่พึ่งใดที่เขาจะสามารถพึ่งพิงได้

สรุปได้ว่า จุดกำเนิดของพุทธปรัชญา คือการที่พระพุทธเจ้ามองปัญหาของสรรพชีวิตว่าล้วนอยู่ในวังวนของความทุกข์ สาเหตุของความทุกข์เป็นกระบวนการของเหตุปัจจัยเป็นกฎธรรมชาติ เพราะมนุษย์ไม่รู้ไม่เข้าใจธรรมชาติและกฎธรรมชาติจึงเกิดทุกข์ ในเมื่อความไม่รู้ไม่เข้าใจกฎธรรมชาติเป็นต้นกำเนิด การแก้ปัญหาจึงต้องแก้ที่สาเหตุ คือต้องรู้และเข้าใจธรรมชาติ หลักพุทธธรรมจึงแบ่งออกเป็น 2 ส่วนคือ สัจธรรมส่วนหนึ่ง กับจริยธรรมส่วนหนึ่ง สัจธรรมคือธรรมชาติ และกฎธรรมชาติเป็นคำอธิบายเกี่ยวกับสภาวะของสิ่งทั้งหลาย หรือธรรมชาติและความเป็นไปโดยธรรมดาของสิ่งทั้งหลาย เรียกว่า “มัชฌนธรรม” หรือหลักความจริงที่เป็นกลางตามธรรมชาติ ส่วนจริยธรรมคือความรู้ในการประยุกต์ สัจธรรมเรียกว่า “มัชฌิมาปฏิปทา” เป็นหลักปฏิบัติสายกลาง

ทั้ง 2 ส่วนนี้ ล้วนไม่เกี่ยวข้องกับสิ่งเหนือธรรมชาติ เช่น พระผู้เป็นเจ้า ฯลฯ แต่ประการใด เป็นเรื่องที่สามารถอธิบายได้ด้วยกฎธรรมชาติที่เรียกว่า อิทัปปัจจยตา บ้าง ธรรมนิยาม บ้าง การอธิบายกฎธรรมชาติโดยหลักธรรมนิยาม หรือหลักอิทัปปัจจยตานี้ สัมพันธ์กับหลักธรรมอีกหมวดหนึ่ง ซึ่งอธิบายกฎธรรมชาติอีกแง่หนึ่งคือ หลักไตรลักษณ์ หลักธรรมทั้งสองหมวดนี้ ถือเป็นกฎเดียวกัน แต่แสดงคนละแง่มุมหรือคนละด้าน เพื่อให้มองเห็นความจริงอย่างเดียวกัน คือ

“ไตรลักษณ์ มุ่งแสดงลักษณะของสิ่งทั้งหลาย ซึ่งปรากฏให้เห็นว่าเป็น  
 อย่างนั้น ในเมื่อสิ่งเหล่านั้นเป็นไปโดยอาการที่สัมพันธ์เนื่องอาศัยเป็น  
 เหตุปัจจัยสืบต่อแก่กัน ตามหลักปฏิจสุมุบาท ส่วนหลักปฏิจสุมุบาท  
 ก็มุ่งแสดงถึงอาการที่สิ่งทั้งหลายมีความสัมพันธ์ เนื่องอาศัยเป็นเหตุปัจจัย  
 สืบต่อแก่กันเป็นกระแส จนมองเห็นลักษณะได้ว่าเป็นไตรลักษณ์”

(พระราชวรมุนี, 2532 : 76)

### อิทัปปัจจยตา

กฎอิทัปปัจจยตา หรือธรรมเนียมนี้มีเนื้อหาครอบคลุมทุกสิ่งในจักรวาล เรียกว่า  
 “กฎทั่วไปแห่งความเป็นสาเหตุและผล (general law of cause and effect) มีหลักการโดย  
 ทั่วไปว่า

- |                             |   |
|-----------------------------|---|
| 1. อิมสุมี สติ อิทั โหติ    | เมื่อสิ่งนี้มี สิ่งนี้จึงมี             |
| อิมสุสุปาทา อิทั อุปปชชติ   | เพราะสิ่งนี้เกิดขึ้น สิ่งนี้จึงเกิดขึ้น |
| 2. อิมสุมี อสติ อิทั น โหติ | เมื่อสิ่งนี้ไม่มี สิ่งนี้ก็ไม่มี        |
| อิมสุส นิโรธา อิทั นิรุชฌติ | เพราะสิ่งนี้ดับไป สิ่งนี้ก็ดับ (ด้วย)   |

(พระราชวรมุนี, 2532 : 81)

สิ่งที่จะจัดเข้าในกฎข้อนี้ได้ต้องมีความสัมพันธ์กัน ในฐานะที่สิ่งหนึ่งเป็นสาเหตุ  
 และอีกสิ่งหนึ่งเป็นผล หมายความว่าพุทธปรัชญาเชื่อในความเป็นระเบียบสม่ำเสมอใน  
 ธรรมชาติ ความเป็นระเบียบนี้สังเกตได้จากการที่สาเหตุอย่างเดียวกัน จะก่อให้เกิดผลที่  
 เหมือนกันเสมอ กฎอิทัปปัจจยตา อาจสรุปเนื้อหาได้ดังนี้

1. สรรพสิ่งมีความสัมพันธ์เนื่องถึงกัน
  2. ระหว่างสรรพสิ่งที่เกี่ยวเนื่องกัน สัมพันธ์กันในแง่ที่สิ่งหนึ่งเป็นสาเหตุ และอีก  
 สิ่งหนึ่งเป็นผล มีระเบียบ สม่ำเสมอ และกฎเกณฑ์ที่แน่นอน
  3. ภายในสิ่งจริง แต่ละหน่วยมีความเป็นระเบียบสม่ำเสมอ และกฎเกณฑ์ที่  
 แน่นอน
  4. ในจักรวาล สาเหตุอย่างเดียวกันย่อมส่งผลเหมือนกัน
- กฎอิทัปปัจจยตา หรือธรรมเนียม 3 นี้ เป็นกฎธรรมชาติที่มีสาระสำคัญว่า

“สพฺเพ สงฺขารว อนิจฺจา  
 สพฺเพ สงฺขารว ทุกฺขา  
 สพฺเพ ธมฺมา อนตฺตา”

สังขารคือสังขตธรรมทั้งปวงไม่เที่ยง  
 สังขารคือสังขตธรรมทั้งปวงเป็นทุกข์  
 ธรรมคือสังขตธรรม และอสังขตธรรม หรือสังขารและวิสังขารทั้งปวงไม่ใช่ตน  
 (อภ. ติก. 20/570/368)

ลักษณะทั้ง 3 ประการนี้ เป็นลักษณะธรรมชาติของสิ่งทั้งหลาย ซึ่งเมื่อเกิดขึ้น เนื่องจากมีเหตุปัจจัยปรุงแต่งให้เกิดแล้ว เมื่อดำรงอยู่ก็ไม่สามารถคงทนอยู่ในสภาพนั้น ตลอดไป ย่อมต้องมีการเปลี่ยนแปลงไม่คงที่ เมื่อสรรพสิ่งไม่เที่ยง มีการเปลี่ยนแปลงไม่คงที่ จึงสรุปว่าสรรพสิ่งไม่มีตัวตน เป็นกฎธรรมชาติที่แน่นอนตายตัว ดังพระบรมศาสดาทรงตรัสว่า

“พระพุทธเจ้าจะอุบัติหรือไม่ก็ตาม หลักทั้งสามนี้ก็คงมีอยู่เป็นธรรมดา  
 พระพุทธเจ้าเป็นแต่ทรงค้นพบ และนำมาบัญญัติแต่งตั้งเป็นแบบแผน  
 เปิดเผยจำแนกแสดงไว้แก่เวไนยเท่านั้น”

(อภ. ติก. 20/576/368)

กฎอิทัปปัจจยตา หรือธรรมนิยามนี้ นักคิดในพุทธศาสนายุคหลัง ๆ ที่เรียกว่า พระอรรถกถาจารย์ จึงได้ขยายความ โดยจำแนกนิยามไว้ 5 ประการ นิยามทั้ง 5 ต่างมีเนื้อหาของกฎสอดคล้องกับกฎหลักของอิทัปปัจจยตา ดังกล่าวข้างต้น ดังจะกล่าวรายละเอียดต่อไปนี้

1. **อุตุนิยาม (Physical Laws)** เป็นกฎธรรมชาติเกี่ยวกับปรากฏการณ์ฝ่ายวัตถุ มีเนื้อหาว่า

1.1 วัตถุ (Material Object) ทุกอย่างมีความสัมพันธ์เกี่ยวเนื่องกัน

1.2 ระหว่างวัตถุสองชิ้นที่เกี่ยวข้องกัน มีความสัมพันธ์ในแง่ที่สิ่งหนึ่งเป็น

สาเหตุ และอีกสิ่งหนึ่งเป็นผล มีระเบียบ สม่่าเสมอ และกฎเกณฑ์ที่แน่นอน

1.3 ภายในวัตถุแต่ละชิ้น มีความเป็นระเบียบ สม่่าเสมอ และกฎเกณฑ์ที่แน่นอน

1.4 ในโลกแห่งวัตถุ สาเหตุอย่างเดียวกันย่อมส่งผลเหมือนกัน

เนื้อหาของกฎดังกล่าวหมายความว่า ในโลกแห่งวัตถุโดยเฉพาะความเป็นไปของธรรมชาติแวดล้อม และความเปลี่ยนแปลงทางวัตถุ เช่น ความสม่ำเสมอของฤดูกาล ความสม่ำเสมอที่พบในชีวิตประจำวัน เช่น ฝนตกฟ้าร้อง การที่ดิน น้ำ ปุ๋ย ช่วยให้ต้นไม้งาม การที่สิ่งทั้งหลายผุพังเน่าเปื่อย เป็นต้น เบื้องหลังปรากฏการณ์เหล่านี้มีกฎเกณฑ์ข้างต้นเป็นตัวบังคับให้เป็นไป ไม่เกี่ยวกับความพอใจหรือไม่พอใจของมนุษย์ หรือการดลบันดาลของสิ่งเหนือธรรมชาติใด ๆ พุทธปรัชญาอธิบายหลักอุตุนิยามเพื่อชี้ให้เห็นว่า ปรากฏการณ์ทางวัตถุในจักรวาลนี้ย่อมเกิดขึ้นเมื่อเหตุปัจจัยแห่งการเกิดของสิ่งนั้นมีเพียงพอ เรื่องเหล่านี้เป็นไปตามธรรมชาติ หากเราเข้าใจกฎอุตุนิยามเราจะไม่เป็นทุกข์ หรือสุข เสียใจ หรือดีใจ เพราะปรากฏการณ์ทางวัตถุ เช่น การที่ฝนตกหรือฝนแล้ง เป็นเรื่องของธรรมชาติ เมื่อเหตุปัจจัยของการมีฝนเพียงพอมันก็ตก ตรงกันข้าม หากเหตุปัจจัยของความแห้งแล้งเพียงพอ สิ่งนี้ก็เกิด ทุกอย่างเป็นไปตามเงื่อนไขและเหตุปัจจัย ไม่ว่าชาวนาจะพอใจหรือไม่ก็ตาม

2. พืชนิยาม (Biological Laws) คือกฎธรรมชาติเกี่ยวกับสิ่งที่มีชีวิต มีเนื้อหาว่า

2.1 สิ่งมีชีวิต (Organism) ทุกอย่างมีความสัมพันธ์เนื่องถึงกัน

2.2 ระหว่างสิ่งมีชีวิตสองหน่วยที่เกี่ยวข้องกัน ในแง่ที่สิ่งหนึ่งเป็นสาเหตุ และอีกสิ่งหนึ่งเป็นผล มีระเบียบ ความสม่ำเสมอ และกฎเกณฑ์ที่แน่นอน

2.3 ภายในสิ่งมีชีวิตแต่ละหน่วย มีความเป็นระเบียบ สม่่าเสมอ และกฎเกณฑ์ที่แน่นอน

2.4 ในโลกแห่งสิ่งมีชีวิต สาเหตุอย่างเดียวกันย่อมส่งผลเหมือนกัน

เมื่อเราเอาเมล็ดข้าวเปลือกไปเพาะ ต้นไม้ที่งอกงามออกมาจะได้แก่ต้นข้าวเสมอ นี่คือตัวอย่างของความเป็นระเบียบสม่ำเสมอในธรรมชาติ ส่วนที่เกี่ยวข้องกับสิ่งมีชีวิต คำว่า สิ่งมีชีวิตในที่นี้หมายถึงพืชและสัตว์

พุทธปรัชญายกกฎพืชนิยามขึ้นมาแสดง เพื่อให้เรามองเห็นความเป็นเหตุเป็นผลในโลกแห่งชีวิต คนเรานั้นวันหนึ่ง ๆ นอกจากจะประสบกับเหตุการณ์ที่เกี่ยวข้องกับวัตถุ

ยังต้องประสบกับเหตุการณ์ที่เกี่ยวข้องกับสิ่งมีชีวิตมากมาย และสิ่งที่ทุกคนต้องพบ หลีกหนีไม่พ้นก็คือ ความแก่ ความเจ็บ และความตาย หากเราเข้าใจกฎพีชนิยาม เราจะไม่กังวลเมื่อตนแก่ลง เมื่อเจ็บไข้ก็เป็นทุกข์แต่ทางร่างกาย ใจไม่ทุกข์ ไม่กลัดกลุ้ม ไม่กลัวความตาย เพราะเราย่อมเข้าใจได้ว่า ปรัชญาการณเหล่านี้เป็นเรื่องธรรมดา ไม่สามารถฝืนมันได้ ไม่ว่าจะมนุษย์จะต้องการหรือไม่ต้องการ เมื่อเหตุปัจจัยเอื้อให้เราแก่มีพร้อม เราก็แก่เมื่อมีเหตุปัจจัยที่เอื้อให้คนเราเจ็บป่วย เราก็เจ็บป่วย เมื่อเหตุปัจจัยที่จะเอื้อให้คนเราจบชีวิตมาถึง เราก็ตาย ทุกอย่างดำเนินไปอย่างมีเหตุมีผล เราจึงไม่ควรกังวลกับสิ่งที่ถูกกำหนดเอาไว้แล้วเช่นนี้

3. จิตนิยาม (Psychological Laws) คือกฎธรรมชาติเกี่ยวกับกลไกการทำงานของจิต มีเนื้อหาว่า

3.1 จิตทุกดวงมีความสัมพันธ์เนื่องถึงกัน

3.2 ระหว่างจิตสองดวงที่เกี่ยวข้องกันในแง่ที่ดวงหนึ่งเป็นสาเหตุ และอีกดวงเป็นผล มีระเบียบ ความสม่ำเสมอ และกฎเกณฑ์ที่แน่นอน

3.3 ภายในจิตแต่ละดวง มีความเป็นระเบียบ สม่ำเสมอ และกฎเกณฑ์ที่แน่นอน

3.4 ในโลกแห่งจิต สาเหตุอย่างเดียวกันย่อมก่อให้เกิดผลอย่างเดียวกัน

พุทธปรัชญาเชื่อว่า คนเราประกอบด้วยกายกับจิต สองสิ่งนี้เป็นสิ่งที่มีอยู่ต่างหาก แยกจากกัน กายเป็นวัตถุ เป็นสสาร ส่วนจิตเป็นนามธรรม เป็นอสสาร จิตเป็นต้นกำเนิดของปรากฏการณ์ทางจิต (Mental Phenomena) เช่น ความคิด จินตนาการ อารมณ์ ความรู้สึก จิตมีกฎเกณฑ์ในการทำงาน เปลี่ยนแปลงแตกดับได้ และเป็นสิ่งที่มีอยู่ตามธรรมชาติ อย่างหนึ่งเหมือนสิ่งที่มีอยู่ตามธรรมชาติอื่น ๆ เช่น ดิน น้ำ ลม ไฟ เป็นต้น จิตของมนุษย์แบ่งธรรมชาติสองอย่างเอาไว้ อย่างแรกคือธรรมชาติฝ่ายดี ฝ่ายที่สองคือ ธรรมชาติฝ่ายเลว ธรรมชาติฝ่ายดีเรียกว่า กุศลเจตสิก เป็นสาเหตุของพฤติกรรมที่ดี พฤติกรรมที่ดี ย่อมเป็นสาเหตุของการมีชีวิตที่สงบสุข ส่วนธรรมชาติฝ่ายเลวเรียกว่า อกุศลเจตสิก เป็นสาเหตุของพฤติกรรมที่เลว และพฤติกรรมที่เลวนั้นย่อมก่อให้เกิดความทุกข์ ความเดือดร้อนในชีวิต เมื่อเราทราบวกุศลเจตสิกก่อให้เกิดสุข และอกุศลเจตสิกก่อให้เกิดทุกข์ เราย่อมสามารถหลีกเลี่ยงภาวะที่ไม่พึงปรารถนา แล้วสร้างภาวะที่พึงปรารถนาขึ้นแทนที่ได้

#### 4. กฎกรรมนิยาม (Laws of Karma) คือกฎการให้ผลของกรรม มีเนื้อหาว่า

4.1 กรรมคือการกระทำที่เกิดจากความตั้งใจทุกอย่าง มีผลสนองตอบผู้กระทำเสมอ ยกเว้นกรรมที่ไม่อาจสนองตอบเพราะตัวผู้กระทำกรรมไม่มีตัวตนในสังสารวัฏอีกแล้ว กรรมประเภทนี้เรียกว่า อโหสิกรรม

4.2 กรรมมีสองประเภทคือ กรรมดี และกรรมชั่ว กรรมดีย่อมก่อให้เกิดผลตอบสนองดี กรรมชั่วย่อมก่อให้เกิดผลตอบสนองชั่ว

4.3 ระหว่างกรรมและผลของกรรม มีระเบียบ ความสม่ำเสมอ และกฎเกณฑ์ที่แน่นอน กรรมอย่างเดียวกันกระทำโดยบุคคลที่มีคุณสมบัติเหมือนกัน และกระทำต่อสิ่งที่มีคุณสมบัติเหมือนกัน ย่อมเกิดผลเหมือนกัน

กรรมนิยาม แปลว่า “ความแน่นอนแห่งกรรม หมายถึงกฎที่เป็นไปอย่างสมเหตุสมผลของสิ่งต่าง ๆ ไม่มีใครสร้างหรือปรุงแต่ง มีความแน่นอนในการให้ผล” (พระอุทัย จิรธมฺโม (เอกสะพัง) 2534 : 13)

กรรม คือการกระทำที่ประกอบด้วยเจตนา แบ่งออกเป็นสองอย่างคือ กรรมดีกับกรรมชั่ว กรรมดีย่อมสนองตอบในทางดี กรรมชั่วย่อมสนองตอบในทางชั่ว กรรมแต่ละอย่างถูกกำหนดไว้แล้วว่าจะต้องให้ผลอย่างน้อยอย่างนั้นแน่นอน เป็นกฎเกณฑ์ในธรรมชาติ เช่นเดียวกับกฎเกณฑ์อื่น ๆ เช่น กฎพีชนิยามที่ว่า เมื่อเราปลูกข้าว เราย่อมได้ผลคือเมล็ดข้าว

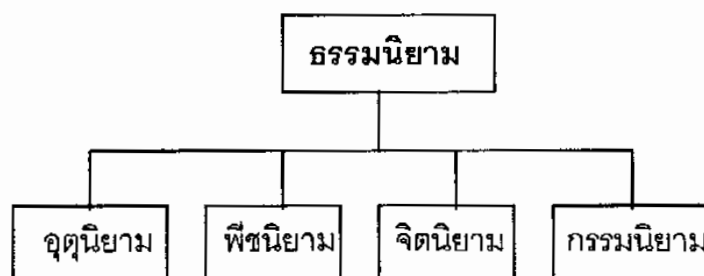
กรรมนิยามเกี่ยวเนื่องกับจิตนิยาม และการเวียนว่ายตายเกิดในสังสารวัฏ เมื่อคนเราทำกรรมไม่ว่าจะเป็นกรรมดีหรือกรรมชั่ว จิตจะทำหน้าที่บันทึกการกระทำนั้นเอาไว้ โดยที่เราไม่รู้ตัว จิตของมนุษย์เกิดดับเปลี่ยนแปลงอยู่ตลอดเวลา เมื่อจิตดวงเก่าจะดับ จิตนั้นจะสร้างจิตดวงใหม่ขึ้นแทน พร้อมกับนี้จิตดวงเก่าก็จะส่งมอบสิ่งต่าง ๆ ที่ตนเก็บบันทึกเอาไว้ให้แก่จิตดวงใหม่ การที่จิตทำหน้าที่เก็บบันทึกการกระทำต่าง ๆ เอาไว้นี้ พุทธปรัชญาเรียกว่า การสะสมวิบาก วิบากที่จิตจะสะสมเอาไว้จะถูกส่งมอบเป็นทอด ๆ จากจิตดวงเก่าสู่จิตดวงใหม่ และเมื่อใดก็ตามที่ได้โอกาสเหมาะ วิบากที่ถูกเก็บสะสมเอาไว้เหล่านี้จะทยอยให้ผล หากให้ไม่หมดในชาตินี้ ก็จะข้ามไปให้ผลในชาติต่อไป เป็นเช่นนี้เรื่อยไป จนกว่าบุคคลผู้นั้นจะเข้าถึงนิพพาน กรรมจึงจะหยุดการให้ผล

ความเข้าใจเรื่องกรรมนิยาม ช่วยให้เราสามารถเลือกผลที่ต้องการได้โดยการสร้างเงื่อนไขอันจะนำไปสู่ผลนั้น เมื่อเรารู้ว่ากรรมนี้จะนำไปสู่ผลที่เป็นทุกข์ เราก็สามารถหลีกเลี่ยงทุกข์ได้โดยการไม่สร้างกรรมประเภทนั้น ตรงกันข้าม หากเราทราบว่ากรรมชนิดนี้เมื่อทำลงไปแล้วจะก่อให้เกิดความสงบสุขในชีวิต เราก็สามารถเข้าถึงสุขนั้นได้โดยการทำกรรมอันเป็นที่มาของสุขดังกล่าว

### 5. ธรรมนิยาม (Laws of Causation)

ธรรมนิยามเป็นคำสรุปรวมเอานิยามทุกข้อทั้งหมดเข้าไว้ด้วยกัน นิยามสี่ข้อข้างต้นรวมอยู่ในธรรมนิยามนี้ เหมือนกฎการเคลื่อนที่สามข้อของนิวตัน ที่รวมอยู่ในกฎใหญ่ที่เรียกว่ากฎทางฟิสิกส์ ธรรมนิยามเป็นกฎใหญ่ที่ครอบคลุมกฎทุกกฎ ส่วนนิยามสี่ข้อข้างต้นเป็นกฎย่อยที่เกี่ยวกับเรื่องเฉพาะเรื่องใดเรื่องหนึ่ง ธรรมนิยามมีเนื้อหาว่า “ทุกสิ่งล้วนอิงอาศัยกันในฐานะที่สิ่งหนึ่งเป็นสาเหตุและอีกสิ่งเป็นผล” นิยามสี่ข้อข้างต้นมีเนื้อหาเจาะจงว่า สิ่งนั้นสิ่งนี้อิงอาศัยกันแล้วเกิดปรากฏการณ์เช่นนั้นเช่นนั้น สิ่งเฉพาะที่นิยามสี่ข้อข้างต้นพูดถึงคือ วัตถุที่ไม่มีชีวิต สิ่งมีชีวิต จิต และกรรม สิ่งนี้อาจไม่ใช่สิ่งทั้งหมดที่มีอยู่ในจักรวาล สมมติว่ายังมีสิ่งอื่นอยู่อีก สิ่งเหล่านี้พุทธศาสนาเชื่อว่ายอมดำเนินไปตามกฎความเป็นสาเหตุและผล ไม่มีอะไรเกิดลอย ๆ โดยไม่มีที่มาและไม่ส่งผลกระทบต่อสิ่งอื่น เมื่อเป็นเช่นนั้น ท่านจึงต้องใส่ธรรมนิยามเข้ามาเป็นข้อที่ห้า อะไรก็ตามที่ไม่ใช่วัตถุไม่ใช่สิ่งมีชีวิต ไม่ใช่จิต และไม่ใช่กรรม สิ่งเหล่านี้ยอมดำเนินไปตามธรรมนิยามนี้

เราอาจเขียนแผนภาพความสัมพันธ์ระหว่างนิยามสี่ข้อข้างต้นกับธรรมนิยามได้ดังนี้



แผนภาพข้างต้นนี้ มีอธิบายว่า พุทธศาสนามีทัศนะว่าสรรพสิ่งในจักรวาลล้วนอิงอาศัยกัน ทัศนะดังกล่าวนี้ถูกบรรจุเอาไว้ในหลักธรรมนิยาม หลักนี้เป็นการพูดเอา

ไว้กว้าง ๆ โดยไม่เจาะจงว่าจะไร้อำนาจกัน ส่วนนิยามสี่ข้อนั้นพูดเจาะจงถึงบางสิ่ง ในจักรวาล นิยามเหล่านี้จึงเป็นกฎย่อย ในอนาคตอาจมีการค้นพบสิ่งที่ไม่ใช่วัตถุ ไม่ใช่สิ่งมีชีวิต ไม่ใช่จิต และไม่ใช่กรรม กฎความเป็นเหตุเป็นผลของสิ่งเหล่านี้ย่อมมีต่างหากออกไป แต่ทั้งนี้เราต้องเข้าใจว่านิยามย่อยทุกอย่างรวมอยู่ในนิยามใหญ่ที่เรียกว่าธรรมเนียมนิยมทั้งสิ้น

หลักนิยามที่แสดงมานี้ จะเข้าใจได้ง่ายขึ้นหากเรานึกเปรียบเทียบกับกฎในวิทยาศาสตร์ ปกตินักวิทยาศาสตร์ทุกคนจะมีความเชื่ออย่างหนึ่งร่วมกัน ความเชื่อที่ว่านี่คือ เชื่อว่าในธรรมชาติมีกฎเกณฑ์และความเป็นเหตุเป็นผลที่แน่นอน หน้าที่ของนักวิทยาศาสตร์คือการค้นหากฎเกณฑ์เหล่านั้น

หลักความเชื่อที่ว่า “มีกฎเกณฑ์และความเป็นเหตุเป็นผลที่แน่นอนในธรรมชาติ” นี้ อาจเทียบได้กับหลักธรรมเนียมที่ว่า “สรรพสิ่งล้วนอิงอาศัยกันและกันในฐานะที่สิ่งหนึ่งเป็นสาเหตุ และอีกสิ่งหนึ่งเป็นผล” ดังพุทธพจน์ที่ตรัสว่า

“เย ธมฺมา เหตุปภวา เตสํ เหตุํ ตถาคโต  
ธรรมเหล่าใดเกิดแต่เหตุ ตถาคตตรัสเหตุเหล่านั้น

(วินย. 4/65/69)

เมื่อนักวิทยาศาสตร์คนหนึ่ง กาลิเลโอ (Galileo, 1564-1642) ทดลองทิ้งวัตถุที่มีน้ำหนักต่างกันลงจากที่สูง ผลปรากฏว่าตกลงพร้อมกัน เขาทดลองจนพอใจแล้วสรุปขึ้นเป็นกฎว่า “วัตถุที่มีน้ำหนักต่างกัน เมื่อปล่อยลงสู่พื้นพร้อมกันจะตกถึงพื้นพร้อมกัน” กฎดังกล่าวนี้ก็จะกลายเป็นกฎเฉพาะเกี่ยวกับเรื่องเฉพาะ อันได้แก่ การตกของวัตถุ กฎนี้เกิดขึ้นได้เพราะนักวิทยาศาสตร์คนนั้นเชื่อว่าในธรรมชาติมีความเป็นระเบียบ มีกฎเกณฑ์ เมื่อเราสร้างเงื่อนไขเหมือนเดิม ผลที่ออกมาย่อมต้องเหมือนเดิมด้วย

เรื่องอิทัปปัจจยตา หรือปฏิจจสมุปบาทนี้ อธิบายทุกปรากฏการณ์ในโลก ตั้งแต่ปรากฏการณ์ทางกายภาพของสิ่งมีชีวิต และสิ่งไม่มีชีวิต การวิวัฒนาการและเสื่อมสลายของโลก เช่น การเกิดแผ่นดินไหว การเกิดของชีวิตพืช รวมไปถึงพฤติกรรมทางศีลธรรม และสังคมของมนุษย์ ว่าทุกสิ่งต้องอิงอาศัยกันอยู่ ด้วยเหตุนี้ในขั้นปรมาตมแล้ว จึงไม่มีเหตุปัจจัยใดสำคัญกว่าเหตุปัจจัยอื่น เพราะทุกเหตุปัจจัยล้วนมีความสำคัญในแง่เน้นเงื่อนไขจำเป็น (Necessary Condition) และเป็นเงื่อนไขเพียงพอ (Sufficient Condition) ของกันและกัน