

บทที่ 2

เอกสารและงานวิจัยที่เกี่ยวข้อง

สำนักงานศึกษาธิการจังหวัด ซึ่งมีศึกษาธิการจังหวัดเป็นหัวหน้า ส่วนราชการ ทำหน้าที่ช่วยเหลือผู้ว่าราชการจังหวัดปฏิบัติภารกิจในราชการ อันเป็นหน้าที่ของกระทรวงศึกษาธิการจะสามารถปฏิบัติภารกิจให้ประสบผล มากน้อยเพียงใด บุคลากรในสำนักงานมีส่วนสำคัญอย่างยิ่งนอกจากผู้ช่วย ศึกษาธิการจังหวัดแล้ว ยังมีบุคลากรของฝ่ายต่าง ๆ อีก 6 ฝ่าย บุคลากร ที่มีความสำคัญอย่างยิ่งและเป็นผู้ปฏิบัติภารกิจทางด้านวิชาการ คือ นักวิชา การศึกษา ซึ่งมีภารกิจที่ต้องปฏิบัติถึง 4 ฝ่าย ในสำนักงานฯ อาจกล่าว ได้ว่า การบริหารและการปฏิบัติภารกิจด้านวิชาการของสำนักงาน ศึกษาธิการจังหวัดจะสามารถดำเนินไปด้วยดีเพียงใดขึ้นอยู่กับศักยภาพ ในการปฏิบัติและประสานงานของนักวิชาการศึกษาเป็นสำคัญ (เจริญ วิโรจน์, 2531 : 14) ดังนั้นต่อไปผู้วิจัยจะเสนอเอกสารและงานวิจัยที่เกี่ยวข้อง คือ แนวคิดเกี่ยวกับบทบาทหน้าที่และการปฏิบัติภารกิจ บทบาทหน้าที่และ การปฏิบัติภารกิจของนักวิชาการศึกษา แผนงานและสารนิเทศ การติดตาม ประเมินผล การพัฒนาชนบท การศึกษาของรัฐและเอกชน มาตรฐานและ คุณภาพการศึกษา และงานวิจัยที่เกี่ยวข้องตามลำดับ ดังนี้

แนวคิดเกี่ยวกับบทบาทหน้าที่และการปฏิบัติภารกิจ

มิทเชล และลาร์สัน (Mitchell and Larson, 1987 : 156-157) ได้กล่าวว่าการปฏิบัติภารกิจ (Performance) หมายถึง ผลของพฤติกรรมที่เราตัดสินเทียบกับเกณฑ์บางอย่างหรือมาตรฐานที่ดีที่สุด เมื่อพูดถึงการปฏิบัติภารกิจโดยปกติเราจะคิดถึงว่าปฏิบัติได้ดีหรือไม่ดี ระดับของการปฏิบัติภารกิจเป็นผลสะท้อนของพฤติกรรมต่าง ๆ เช่น

- 1) การปฏิบัติภารกิจอาจสะท้อนถึงผลสรุปของพฤติกรรมที่เหมือน ๆ กัน ในช่วงเวลาหนึ่ง
- 2) การปฏิบัติภารกิจอาจสะท้อนถึงผลสรุปของพฤติกรรมที่ต่างกัน แต่เห็นว่าทำอยู่ในระดับสูง
- 3) การปฏิบัติภารกิจอาจสะท้อนถึงผลงานที่ไม่สามารถโยงไปถึงการกระทำที่เฉพาะเจาะจง
- 4) การปฏิบัติภารกิจอาจหมายถึง ผลสะท้อนของลักษณะที่ครอบคลุมมากกว่าพฤติกรรมเฉพาะ
- 5) การปฏิบัติภารกิจอาจหมายถึง ผลสะท้อนของกลุ่มมากกว่าพฤติกรรมของแต่ละบุคคล

บิตเทล (Bittel, 1987 : 83) เห็นว่า การปฏิบัติภารกิจก่อให้เกิดการประยุกต์ของความรู้ ทักษะ และทัศนคติ และแสดงถึงความเป็นเจ้าของความสามารถหรืออำนาจในการแนะนำเป็นพิเศษ

มิดเดิลมิสท์ (Middlemist, 1983 : 525) กล่าวว่า งาน (Job) คือ การจับพวกเฉพาะของงาน หน้าที่ และความรับผิดชอบที่สามารถปฏิบัติภายใต้การกำกับขององค์กรเพื่อบรรลุเป้าหมาย

เคอร์แกนแพททริก (Kirkpatrick, 1987) กล่าวว่า บทบาท (Role) คือ ความคาดหวังของพฤติกรรมที่แสดงออกในการร่วมอยู่ในสถานการณ์หนึ่งหรือบริเวณ หรือเป็นความคงที่ของบุคลิกลักษณะและพฤติกรรมที่สังคมคาดหวังในแต่ละบุคคล นอกจากนี้บทบาทยังเป็นเรื่องบ่งชี้ตำแหน่งหรือฐานะอีกด้วย

ลาร์วูด (Larwood, 1984 : 166) ให้ความคิดเห็นว่า บทบาท คือ รูปแบบพฤติกรรมซึ่งผู้อื่นหวังจะให้เราแสดงออกมา มีจำนวนหนึ่งอยู่ในเกณฑ์ที่สำคัญ บทบาทที่ไม่ชัดเจนสามารถปิดข้อบกพร่องของงานได้

ส่วนเดวิส (Davis, 1989 : 52-53) เห็นว่า บทบาท คือ รูปแบบของการกระทำที่คาดหวังของบุคคลหนึ่งในกิจกรรมที่กระทำร่วมกับบุคคลอื่น บทบาทสะท้อนให้เห็นตำแหน่งของบุคคลนั้นในระบบสังคม ซึ่งตาม

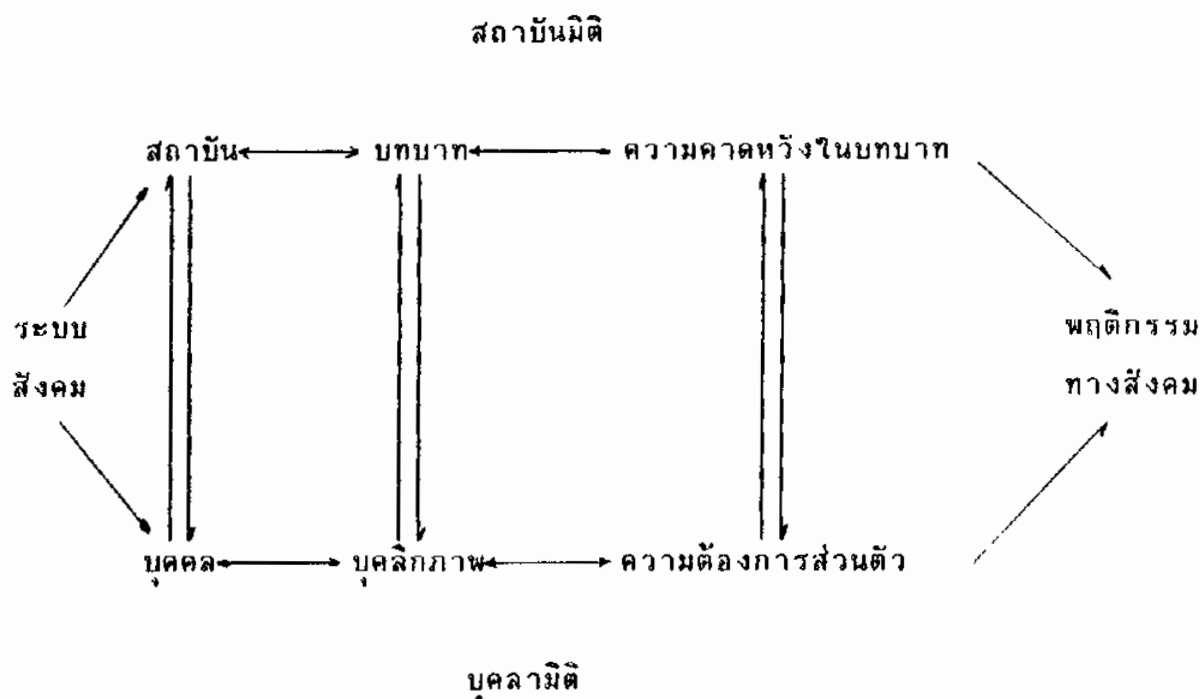
มาพร้อมกับความถูกต้อง หน้าที่ อำนาจ และความรับผิดชอบ การที่จะสามารถติดต่อกับบุคคลอื่นนั้นจำเป็นต้องมีทางที่จะคาดถึงพฤติกรรมของบุคคลนั้นล่วงหน้า การปฏิบัติตามบทบาทเป็นหน้าที่ในระบบสังคม

สำหรับวูลิชัย จานงค์ (2520 : 37) เห็นว่า บทบาทประกอบด้วยกระบวนแบบ (Patterns) ของพฤติกรรมที่ควรจะเป็น หรือ แบบแผน (Norms) และจะให้ความหมายคล้ายกับการแสดงละคร กล่าวคือ บทบาทเป็นฐานะในตำแหน่งที่สามารถแสดงได้หรือเข้าไปสวมได้โดยเอกบุคคล รายละเอียดในแต่ละบทบาทจึงถูกกำหนดโดยแบบแผนที่มีอยู่

โลเวอรี (Lowery, 1985 : 271) กล่าวว่า การรับรู้บทบาท (Role perception) คือ การแสดงออกทางการพูด การกระทำในสิ่งที่คิดว่าคนอื่นต้องการให้พูดหรือกระทำ ดังนั้น พฤติกรรมของแต่ละบุคคลในการทำงาน อาจแตกต่างจากพฤติกรรมปกติของบุคคลนั้น

นอกจากนี้ เกทเซลส์ ลิปแฮม และแคมป์เบล (Getzels, Lipham, and Campbell, 1968 : 80 citing Getzels and Guba, 1957 : 429) ได้เสนอตัวแบบทั่วไปที่แสดงสถาบันมิติและบุคลามิติของพฤติกรรมทางสังคม ดังภาพนี้

ภาพประกอบ 2 ตัวแบบทั่วไปแสดงสถาบันมิติและบุคลามิติของพฤติกรรมทางสังคม



ที่มา : Getzels, Lipham and Campbell, 1968 : 80

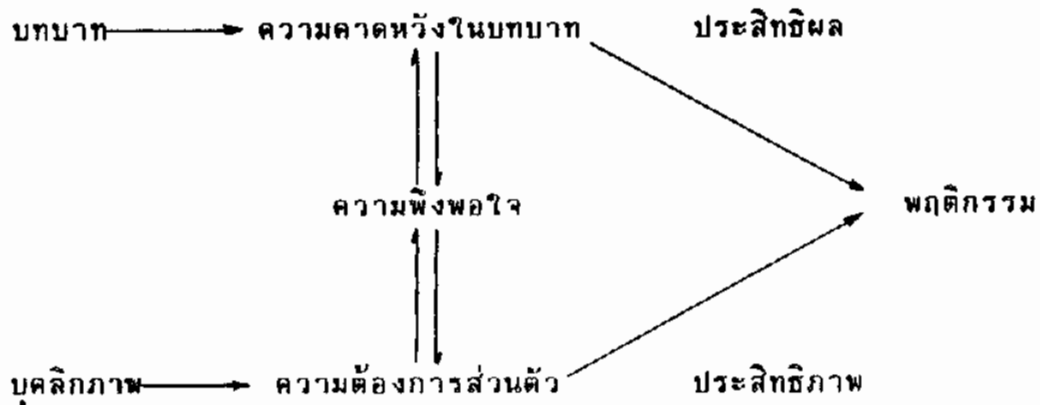
ตัวแบบนี้ คิมบรูช และนูนเนรี (Kimbrough and Nunnery, 1988 : 317) ได้อธิบายว่าไม่มีหน้าที่อะไรในระบบสำคัญไปกว่าการทำงานในหน้าที่ประจำให้สำเร็จ ในส่วนของสถาบันมิติ (Nomothetic dimension) สถาบันจึงถูกกำหนดให้เป็นตัวแทนในการรังสรรค์การทำงานตามหน้าที่ของสถาบันนั้นให้บรรลุผล หน่วยย่อยของสถาบัน คือ บทบาท ซึ่งลักษณะการเคลื่อนไหว (Dynamic aspects) ของบรรดาค่าแห่ง หน้าที่ และสถานภาพของสถาบัน เป็นสิ่งกำหนดพฤติกรรมสำหรับเจ้าของบทบาทนั้น ส่วนหน่วยย่อยของบทบาทได้แก่ ความคาดหวัง (Expectation) โดยบทบาทที่คาดหวัง (Role expectations) หมายถึง หน้าที่ตามบรรทัด

ฐานและความรับผิดชอบตามบทบาทที่ได้รับนั่นเอง สถาบันเป็นผู้กำหนดให้
 เจ้าของบทบาทว่าอะไรควรทำอะไรไม่ควรทำ บทบาทเป็นองค์ประกอบที่
 บริบูรณ์และอาศัยซึ่งกันและกัน บทบาทหนึ่งไม่สามารถกำหนดได้อย่างเพียงพอ
 หรือทำให้มั่นคงขึ้นได้ยกเว้นในการสัมพันธ์กับบทบาทอื่น ๆ เช่น บทบาท
 ของครูไม่สามารถกำหนดหรือทำให้มั่นคงขึ้นโดยแยกต่างหากจากครูใหญ่หรือ
 นักเรียน เนื่องจากเป็นคุณลักษณะที่มีปฏิสัมพันธ์กันของบทบาทเหล่านั้น ทำให้
 สถาบันถูกมองว่ามีลักษณะความประพุดอย่างใดอย่างหนึ่ง

เมื่อเปรียบเทียบกับบุคลามิติ (Idiographic dimension)
 หน่วยย่อยของบุคคล (Individual) ก็คือ บุคคลิกภาพ (Personality)
 หมายถึง การเคลื่อนไหวขององค์ประกอบภายในบุคคลตามความต้องการ
 ส่วนตัวที่ควบคุมปฏิกิริยาซึ่งมีลักษณะเฉพาะตัวเมื่อกระทบกับสิ่งแวดล้อม
 สำหรับความต้องการส่วนตัว (Need-disposition) คือ ความชอบของ
 บุคคลที่มุ่งและแสดงออกถึงความต้องการในจุดหมายนั้นด้วยอาการที่แน่นอน
 และคาดหวังผลที่เกิดขึ้นอย่างแน่ชัดจากการกระทำเหล่านั้น

เกทเซลส์ ลิพแฮม และแคมป์เบล (Getzels, Lipham and
 Campbell, 1968 : 128-129) ยังกล่าวถึงความสัมพันธ์ของบทบาทที่
 คาดหวังและความต้องการส่วนตัวกับประสิทธิผล ประสิทธิภาพ และความ
 พึงพอใจว่า เกณฑ์สำหรับประสิทธิผลโดยปกติเราสังเกตจากระดับพฤติกรรม
 ของบุคคลหรือความคิดเห็นของเขา นอกจากนี้เราสามารถสังเกตพฤติกรรม
 ที่เกี่ยวข้องโดยใช้เกณฑ์บางประการซึ่งสามารถประเมินผลได้ ในขณะที่
 ประสิทธิภาพขึ้นอยู่กับความสัมพันธ์ระหว่างความคาดหวังในบทบาทและ
 พฤติกรรมนั้น ประสิทธิภาพของพฤติกรรมดังกล่าวก็ขึ้นอยู่กับความสัมพันธ์
 ระหว่างความต้องการส่วนตัวกับพฤติกรรมนั้น ส่วนความพึงพอใจอาจ
 พิจารณาได้จากความสัมพันธ์ของความคาดหวังในบทบาทและความต้องการ
 ส่วนตัว ความสัมพันธ์ดังกล่าวเขียนได้ดังภาพนี้

ภาพประกอบ 3 แผนภูมิความสัมพันธ์ของบทบาทที่คาดหวังและความต้องการส่วนตัวกับประสิทธิผล ประสิทธิภาพ และความพึงพอใจ



ที่มา : Getzels, Lipham and Campbell, 1968 : 128

จากแนวคิดที่กล่าวมา เห็นได้ว่าความคิดเห็นที่บุคคลผู้เกี่ยวข้องกับการปฏิบัติภารกิจของตำแหน่งหนึ่งใดแสดงออกมา มีอิทธิพลต่อพฤติกรรม การปฏิบัติภารกิจของผู้ดำรงตำแหน่งนั้น ๆ ทั้งสิ้น ดังนั้นความคิดเห็นของผู้บริหาร การศึกษาระดับจังหวัดและอำเภอ จึงมีผลต่อพฤติกรรมการปฏิบัติภารกิจของ นักวิชาการศึกษาเช่นกัน

โครงสร้างการบริหารงานของสำนักงานศึกษาธิการจังหวัด

การจัดการศึกษาให้แก่คนในชาติ เป็นหน้าที่โดยตรงของกระทรวงศึกษาธิการ ตามประกาศของคณะปฏิวัติฉบับที่ 216 พ.ศ. 2515 ข้อ 23 ได้กำหนดให้กระทรวงศึกษาธิการมีอำนาจหน้าที่เกี่ยวกับการศึกษา การศาสนา และการวัฒนธรรม โดยปัจจุบันกระทรวงศึกษาธิการมีส่วนราชการในสังกัด

ตามพระราชบัญญัติแก้ไขเพิ่มเติมประกาศของคณะปฏิวัติฉบับที่ 216 ลงวันที่ 29 กันยายน พ.ศ. 2515 (ฉบับที่ 30) พ.ศ. 2532 (สำนักงานปลัดกระทรวงศึกษาธิการ, 2531 : 30) ดังนี้

- 1) สำนักงานเลขาธิการรัฐมนตรี
- 2) สำนักงานปลัดกระทรวง
- 3) กรมการฝึกหัดครู
- 4) กรมการศาสนา
- 5) กรมการศึกษานอกโรงเรียน
- 6) กรมพลศึกษา
- 7) กรมวิชาการ
- 8) กรมศิลปากร
- 9) กรมสามัญศึกษา
- 10) กรมอาชีวศึกษา
- 11) สำนักงานคณะกรรมการการประถมศึกษาแห่งชาติ
- 12) สำนักงานคณะกรรมการการศึกษาเอกชน
- 13) สำนักงานคณะกรรมการข้าราชการครู
- 14) สำนักงานคณะกรรมการวัฒนธรรมแห่งชาติ
- 15) สถาบันเทคโนโลยีราชมงคล

ในส่วนสำนักงานปลัดกระทรวง มีอำนาจหน้าที่เกี่ยวกับราชการประจำทั่วไปของกระทรวง และราชการที่คณะรัฐมนตรีมิได้กำหนดให้เป็นหน้าที่ของกรมใดกรมหนึ่งในสังกัดกระทรวงโดยเฉพาะ หน้าที่ของสำนักงานปลัดกระทรวงมี 2 ลักษณะ (สำนักงานปลัดกระทรวงศึกษาธิการ, ม.ป.ป. ช : 32-33) คือ

- 1) ปฏิบัติงานเกี่ยวกับการตรวจสอบพฤติกรรม ความประพฤติ ประสิทธิภาพ รวมทั้งให้คำแนะนำช่วยเหลือกรมและส่วนราชการต่าง ๆ สังกัดกระทรวงศึกษาธิการให้ปฏิบัติงานสอดคล้องกันเป็นไปตามนโยบายของรัฐบาลและของกระทรวงศึกษาธิการ

2) ปฏิบัติราชการประจำทั่วไป ของสำนักงานปลัดกระทรวง
ศึกษาธิการ และราชการที่มีได้มอบหมายให้เป็นหน้าที่ของกรมหรือส่วน
ราชการใด โดยเฉพาะ

ตามพระราชกฤษฎีกาแบ่งส่วนราชการสำนักงานปลัดกระทรวง
ศึกษาธิการ พ.ศ. 2522 สำนักงานปลัดกระทรวงศึกษาธิการแบ่งส่วน
ราชการออกเป็นราชการบริหารส่วนกลาง และราชการบริหารส่วนภูมิภาค
ดังนี้

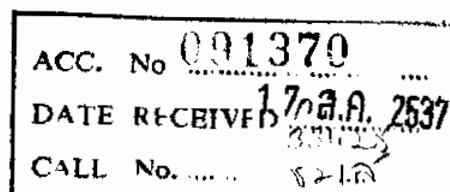
1) ราชการบริหารส่วนกลาง

- 1.1) กองกลาง
- 1.2) กองการเจ้าหน้าที่
- 1.3) กองคลัง
- 1.4) กองนิติการ
- 1.5) กองแผนงาน
- 1.6) กองการสัมพันธ์ต่างประเทศ
- 1.7) สำนักงานศึกษาธิการเขต
- 1.8) กองตรวจและรายงาน
- 1.9) สถาบันพัฒนาผู้บริหารการศึกษา

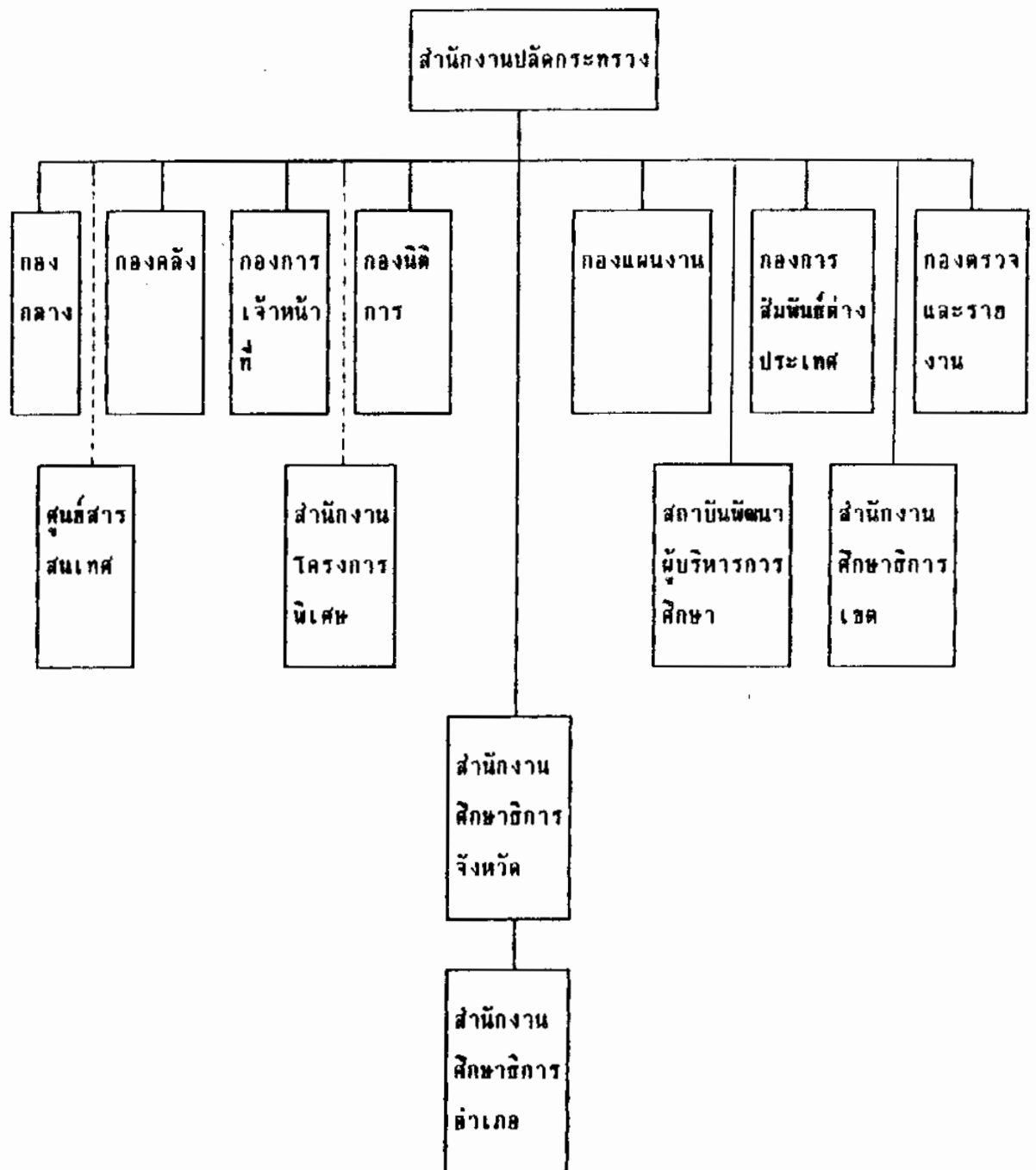
2) ราชการบริหารส่วนภูมิภาค

- 2.1) สำนักงานศึกษาธิการจังหวัด
- 2.2) สำนักงานศึกษาธิการอำเภอ

โดยแผนภูมิการแบ่งส่วนราชการของสำนักงานปลัดกระทรวง
ศึกษาธิการ แสดงได้ตามภาพต่อไปนี้



ภาพประกอบ 4 แผนภูมิแสดงการแบ่งส่วนราชการของสำนักงานปลัดกระทรวงศึกษาธิการ



หมายเหตุ ---- หมายถึง หน่วยงานที่ตั้งขึ้นเป็นการภายใน
ที่มา : สำนักงานปลัดกระทรวงศึกษาธิการ, 2531 : 32

สำนักงานศึกษาธิการจังหวัด เป็นราชการบริหารส่วนภูมิภาค โดยมีศึกษาธิการจังหวัดเป็นหัวหน้าส่วนราชการ ซึ่งสำนักงานปลัดกระทรวงศึกษาธิการส่งมาประจำเพื่อทำหน้าที่ช่วยเหลือผู้ว่าราชการจังหวัดปฏิบัติงานในราชการอันเป็นหน้าที่ของกระทรวงศึกษาธิการ ตามประกาศของคณะปฏิวัติฉบับที่ 218 พ.ศ. 2515 และคำสั่งกระทรวงศึกษาธิการ ที่ 6687/2519 ลงวันที่ 27 ธันวาคม 2519 กำหนดให้ศึกษาธิการจังหวัดเป็นผู้แทนกระทรวงศึกษาธิการทำหน้าที่ ดูแล กำกับ เร่งรัดการปฏิบัติราชการของหน่วยงานทางการศึกษา ทั้งราชการสังกัดส่วนภูมิภาคและส่วนกลางที่ตั้งอยู่ในภูมิภาค ภายใต้อำนาจบังคับ กฎหมายระเบียบบริหารราชการแผ่นดิน (สำนักงานปลัดกระทรวงศึกษาธิการ, ม.ป.ป. ข : 3) นอกจากนี้ตามนโยบายของกระทรวงศึกษาธิการที่จะเร่งรัดประสิทธิภาพในการปฏิบัติงานในด้านการศึกษา การศาสนา และการวัฒนธรรมให้มีความคล่องตัวและสัมฤทธิ์ผลมากยิ่งขึ้น โดยให้มืองค์กรกลางทำหน้าที่ในการประสานงาน เพื่อให้เกิดการวางแผน การประสานการปฏิบัติตามแผน การตรวจติดตามและประเมินผล และการพัฒนาคุณภาพและประสิทธิภาพทางการศึกษาร่วมกัน กระทรวงศึกษาธิการโดยมติที่ประชุมอธิบดีครั้งที่ 13/2526 เมื่อวันที่ 3 สิงหาคม 2526 และครั้งที่ 5/2527 เมื่อวันที่ 29 กุมภาพันธ์ 2527 จึงได้กำหนดบทบาทให้สำนักงานศึกษาธิการจังหวัดทำหน้าที่เป็นองค์กรกลางในการประสานงาน การปฏิบัติงานของกระทรวงศึกษาธิการ มีฐานะเป็นผู้แทนกระทรวงศึกษาธิการในระดับจังหวัดมีบทบาทในการปฏิบัติงาน 3 ลักษณะ (สำนักงานปลัดกระทรวงศึกษาธิการ, ม.ป.ป. ก : 1) คือเป็นศูนย์ข้อมูลสถิติและการวางแผน ศูนย์บริการและประสานงาน และศูนย์ติดตามและประเมินผลโดยมีนโยบายให้ศูนย์ 3 ศูนย์ ปฏิบัติงาน (สำนักงานปลัดกระทรวงศึกษาธิการ, ม.ป.ป. ข : 4) ดังนี้

1) ศูนย์ข้อมูลสถิติและการวางแผน มีนโยบายที่จะให้สำนักงานศึกษาธิการจังหวัดเป็นศูนย์กลางการเก็บรวบรวมข้อมูล สถิติ ทุกประเภทที่เกี่ยวข้องกับ การศึกษา การศาสนา และศิลปวัฒนธรรมในระดับจังหวัด เพื่อใช้ในการบริหารงานวางแผน โครงการ รวมทั้งให้บริการข้อมูล สถิติ

แก่หน่วยงานหรือสถานศึกษาต่าง ๆ โดยใช้เทคโนโลยีหรือวิทยาการสมัยใหม่ มาช่วยสร้างระบบข้อมูลให้ประสานสัมพันธ์ทั้งในระดับจังหวัด เขต ภาคราชการ

2) ศูนย์บริการและประสานงาน เป็นงานที่ปฏิบัติตามระเบียบกฎหมาย เพื่อให้บริการและประสานงาน แก่ส่วนราชการในสังกัดกระทรวงศึกษาธิการที่ตั้งอยู่ในเขตจังหวัดโดยลักษณะงานที่ปฏิบัติเป็นงานเกี่ยวกับการบริหารทั่วไป เช่น งานบริหารบุคคล งานการเงิน และพัสดุ เป็นต้น

3) ศูนย์ติดตามและประเมินผล มีนโยบายที่จะให้สำนักงานศึกษาธิการจังหวัดทำหน้าที่เป็นศูนย์ติดตามและประเมินผลการปฏิบัติงานตามแผนงานโครงการของหน่วยงานหรือสถานศึกษาในสังกัดกระทรวงศึกษาธิการที่ตั้งอยู่ในเขตจังหวัดว่าได้ปฏิบัติงานเป็นไปตามนโยบาย แผนงานหรือโครงการของอำเภอ จังหวัด เขตการศึกษา กรม กระทรวง และรัฐบาลเพียงใด

นอกจากนี้ ยังกล่าวว่า การปฏิบัติงานในลักษณะศูนย์ 3 ศูนย์ของสำนักงานศึกษาธิการจังหวัด มีปัญหาในทางปฏิบัติหลายประการ โดยเฉพาะการปฏิบัติงานเกี่ยวกับศูนย์ข้อมูลสถิติและการวางแผน และการวางแผนการจัดระบบการเก็บข้อมูลยังไม่สมบูรณ์เพียงพอ ขาดการศึกษาวิเคราะห์เพื่อนำไปสู่การวางแผน การบริการและประสานงานยังขาดระบบระเบียบและรูปแบบการประสานงานให้เกิดอำนาจต่อรอง ทำให้การประสานการใช้ทรัพยากรร่วมกันในการจัดกิจกรรมเพื่อสนองนโยบายของกระทรวงศึกษาธิการเป็นไปด้วยความยากลำบาก การติดตามประเมินผลขาดเครื่องมือ ขาดนักวิชาการที่จะทำหน้าที่ศึกษาวิเคราะห์การติดตามประเมินผล กระทรวงศึกษาธิการจึงได้ปรับปรุงบทบาทหน้าที่และความรับผิดชอบของสำนักงานศึกษาธิการจังหวัด โดยกำหนดให้ปฏิบัติภารกิจ 3 ฐานะ ตั้งแต่ปีงบประมาณ 2532 เป็นต้นไป (สำนักงานปลัดกระทรวงศึกษาธิการ, ม.ป.ป. ข : 5-9) ดังนี้

1) ในฐานะกระทรวงศึกษาธิการและองค์กรกลางทางการศึกษา การศาสนา และการวัฒนธรรมในจังหวัด

เนื่องจากกระทรวงศึกษาธิการได้กำหนดให้ศึกษาธิการจังหวัดเป็นผู้แทนกระทรวงศึกษาธิการในระดับจังหวัด ทำหน้าที่ช่วยเหลือผู้ว่าราชการจังหวัด ในส่วนที่เป็นหน้าที่ของกระทรวงศึกษาธิการ และกระทรวงศึกษาธิการยังได้กำหนดให้มีคณะกรรมการการศึกษา การศาสนา และการวัฒนธรรมจังหวัดขึ้นซึ่งประกอบด้วยผู้แทนของกรมต่าง ๆ ในกระทรวงศึกษาธิการที่ตั้งอยู่ในจังหวัด เพื่อร่วมกันปฏิบัติหน้าที่พิจารณาแนวทางการพัฒนาการศึกษา การศาสนา และการวัฒนธรรม กำหนดแผนงาน โครงการและเสนอของงบบประมาณประจำปีประสานงานการใช้ทรัพยากร และแผนงาน/โครงการรวมทั้งการติดตามประเมินผลการปฏิบัติงานในจังหวัด โดยมีสำนักงานศึกษาธิการจังหวัดทำหน้าที่เป็นสำนักงานเลขานุการคณะกรรมการการศึกษา การศาสนาและการวัฒนธรรมจังหวัด กล่าวได้ว่าสำนักงานศึกษาธิการจังหวัดได้ปฏิบัติหน้าที่ในฐานะกระทรวงศึกษาธิการ และเป็นองค์กรกลางทางการศึกษา การศาสนาและการวัฒนธรรมของจังหวัด

2) ในฐานะสำนักงานปลัดกระทรวงศึกษาธิการในจังหวัด

สำนักงานศึกษาธิการจังหวัดเป็นราชการบริหารส่วนภูมิภาค สังกัดสำนักงานปลัดกระทรวงศึกษาธิการ มีหน้าที่ปฏิบัติงานในอำนาจหน้าที่ที่สำนักงานปลัดกระทรวงศึกษาธิการมอบหมายสั่งการ และปกครองดูแลเจ้าหน้าที่ที่สังกัดสำนักงานปลัดกระทรวงศึกษาธิการในจังหวัด

3) ในฐานะผู้ปฏิบัติงานให้กรมต่าง ๆ ในสังกัดกระทรวงศึกษาธิการ และคุรุสภาในจังหวัด

งานของกรมต่าง ๆ ที่ปฏิบัติในจังหวัดทั้งที่กรมมอบหมายให้ผู้ว่าราชการจังหวัดก็ดี ที่กรมมอบหมายให้ศึกษาธิการจังหวัดโดยตรงก็ดี หรือเป็นกฎหมายที่กำหนดไว้เป็นหน้าที่ของผู้ว่าราชการจังหวัดโดยศึกษาธิการจังหวัดเป็นผู้ปฏิบัติ พิจารณานำเสนอผู้ว่าราชการจังหวัดสั่งการหรือปฏิบัติแล้วแต่กรณี ซึ่งงานเหล่านี้สำนักงานศึกษาธิการจังหวัดปฏิบัติในฐานะผู้ปฏิบัติงานให้กรมต่าง ๆ ในสังกัดกระทรวงศึกษาธิการและคุรุสภา

จากบทบาทหน้าที่และความรับผิดชอบที่ได้กล่าวมาแล้ว ประกอบกับภาวะปัจจุบัน ความเจริญก้าวหน้าทางเทคโนโลยีมีมากขึ้น จะต้องพัฒนา

รูปแบบการปฏิบัติงานให้ทันต่อเหตุการณ์และการเปลี่ยนแปลงที่เกิดขึ้น สำนักงาน
งานปลัดกระทรวงศึกษาธิการ จึงจำเป็นต้องปรับปรุงโครงสร้างการบริหาร
งานโดยแบ่งงานภายในสำนักงานศึกษาธิการจังหวัดเป็น 6 ฝ่าย และได้สั่ง
การให้แบ่งการปฏิบัติงานตามฝ่ายและงานที่กำหนดขึ้นตามหนังสือกระทรวง
ศึกษาธิการ ด่วนมาก ที่ ศช 0202/27288 ลงวันที่ 6 กันยายน 2533
แล้ว (สำนักงานปลัดกระทรวงศึกษาธิการ, ม.ป.ป. ช : 59-77) ดังนี้

1) ฝ่ายบริหารงานทั่วไป มีหน้าที่รับผิดชอบเกี่ยวกับงาน
สารบรรณ งานธุรการทั่วไป และงานธุรการของกรมที่ได้รับมอบหมาย
เกี่ยวกับการศึกษา การศาสนาและวัฒนธรรม รับผิดชอบปฏิบัติเกี่ยวกับงาน
การเจ้าหน้าที่และงานประชาสัมพันธ์ โดยแบ่งการปฏิบัติงานภายในออกเป็น
2 งาน คือ

- 1.1) งานธุรการ
- 1.2) งานการเจ้าหน้าที่

2) ฝ่ายการเงินและบัญชี มีหน้าที่รับผิดชอบเกี่ยวกับการเงิน
การบัญชี และการพัสดุ รวมทั้งการควบคุมตรวจสอบและแนะนำเกี่ยวกับ
การเงินการบัญชีแก่หน่วยงานต่าง ๆ โดยแบ่งการปฏิบัติงานภายในออกเป็น
2 งาน คือ

- 2.1) งานการเงิน
- 2.2) งานการบัญชี

3) ฝ่ายแผนงานติดตามและประเมินผล มีหน้าที่รับผิดชอบ
เกี่ยวกับงานข้อมูลและสารสนเทศ งานแผนงาน/โครงการ และงาน
งบประมาณ รวมทั้งการติดตามประเมินผลการดำเนินงานเกี่ยวกับการพัฒนา
ชนบท โดยแบ่งการปฏิบัติงานภายในออกเป็น 2 งาน คือ

- 3.1) งานแผนงานและสารสนเทศ
- 3.2) งานติดตามประเมินผลและการพัฒนาชนบท

4) ฝ่ายส่งเสริมการศึกษา มีหน้าที่รับผิดชอบดำเนินการและ
ส่งเสริมการศึกษาในระบบโรงเรียน งานการศึกษานอกระบบโรงเรียน
งานควบคุมและส่งเสริมคุณภาพและมาตรฐานการศึกษา โดยแบ่งการปฏิบัติ

งานภายในออกเป็น 2 งาน คือ

4.1) งานส่งเสริมการศึกษาของรัฐและเอกชน

4.2) งานส่งเสริมมาตรฐานและคุณภาพการศึกษา

5) ฝ่ายส่งเสริมการศาสนาและวัฒนธรรม มีหน้าที่รับผิดชอบ
ดำเนินการและส่งเสริมสนับสนุนการดำเนินงานด้านการศาสนาและการ
วัฒนธรรม ประสานการใช้ทรัพยากรร่วมกันระหว่างหน่วยงานทางการศึกษา
องค์กรของรัฐและท้องถิ่น เพื่อช่วยเหลือ สนับสนุนส่งเสริมการศาสนาและ
การวัฒนธรรม โดยแบ่งการปฏิบัติงานภายในออกเป็น 2 งาน คือ

5.1) งานส่งเสริมการศาสนา

5.2) งานส่งเสริมการวัฒนธรรม

6) ฝ่ายส่งเสริมพละนันทรมัยและกิจการพิเศษ มีหน้าที่รับผิดชอบ
ดำเนินการและส่งเสริมสนับสนุนด้านพละนันทรมัยแก่นักเรียน นักศึกษา เยาวชน
และประชาชน การดำเนินงานเกี่ยวกับการกีฬา ชุวกาชาด ลูกเสือ
เนตรนารี และลูกเสือชาวบ้าน รวมทั้งหน้าที่ความรับผิดชอบเกี่ยวกับงาน
กิจการพิเศษ โดยแบ่งการปฏิบัติงานภายในออกเป็น 3 งาน คือ

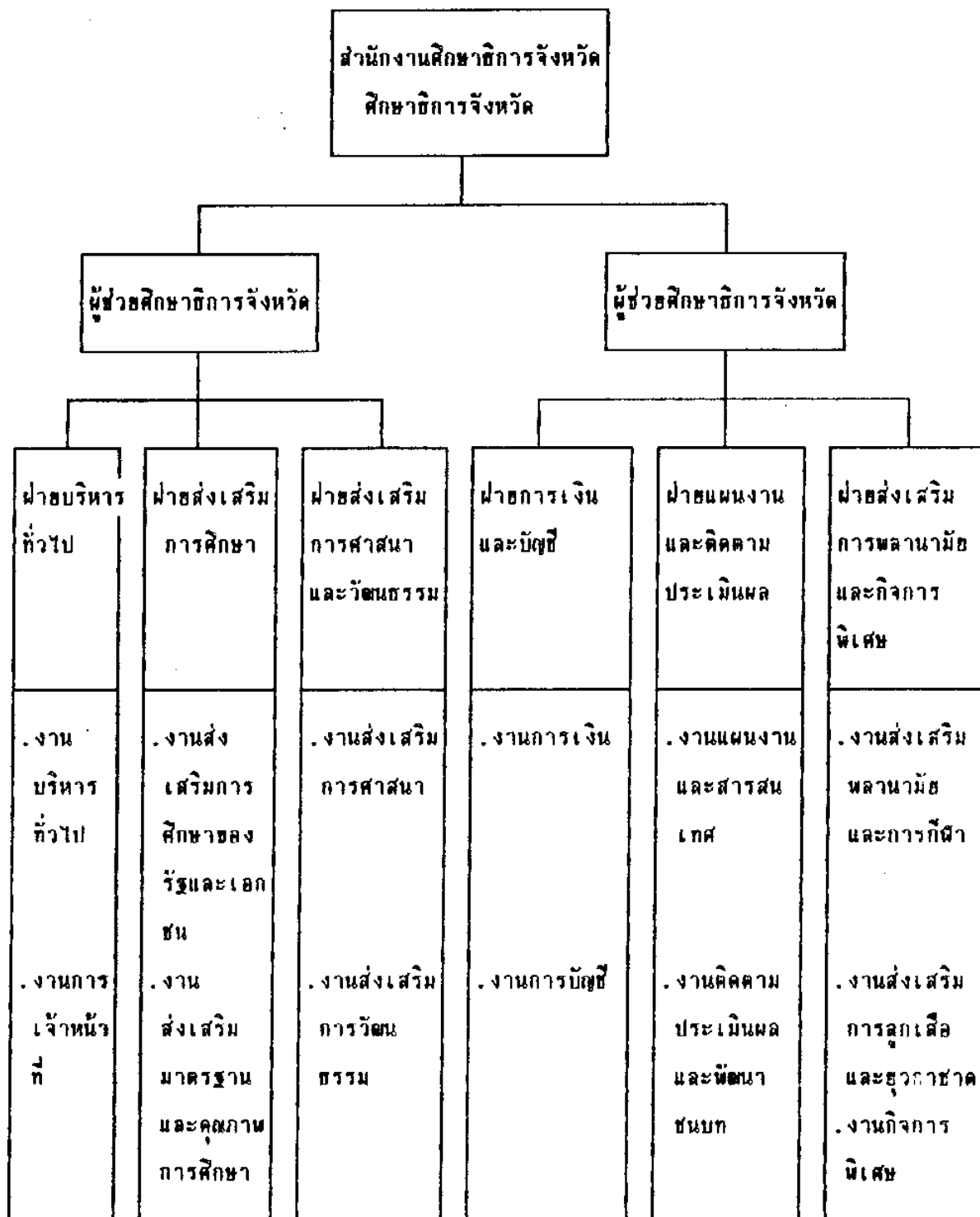
6.1) งานส่งเสริมพละนันทรมัยและการกีฬา

6.2) งานส่งเสริมการลูกเสือและชุวกาชาด

6.3) งานกิจการพิเศษ

นอกจากนี้โครงสร้างการบริหารงานของสำนักงานศึกษาธิการ
จังหวัดสามารถพิจารณาได้จากภาพประกอบ ต่อไปนี้

ภาพประกอบ 5 แผนภูมิโครงสร้างการบริหารงานของสำนักงานศึกษาธิการจังหวัด



ที่มา : ดัดแปลงจาก สำนักงานปลัดกระทรวงศึกษาธิการ, ม.ป.ป. : 81

หากพิจารณาจากบทบาทหน้าที่และโครงสร้างในการบริหารงานของสำนักงานศึกษาธิการจังหวัดจะเห็นว่า กระทรวงศึกษาธิการได้ให้ความสำคัญในการปฏิบัติงานทางด้านวิชาการเป็นอย่างยิ่ง ทั้งยังได้กล่าวถึงงานวิชาการ และงานด้านการวางแผน (เจริญ วิโรจน์, 2531 : 9 อ้างอิงมาจาก สำนักงานปลัดกระทรวงศึกษาธิการ, 2527 : 192) ไว้ว่า

กระทรวงศึกษาธิการมีนโยบายที่จะให้สำนักงานศึกษาธิการจังหวัดปฏิบัติงานด้านการวางแผนและวิชาการให้เข้มแข็งยิ่งขึ้น ทั้งนี้เพื่อจะได้ เป็นกำลังสำคัญที่จะช่วยเหลือหน่วยงานทางการศึกษาในด้านวิชาการให้มีทั้งประสิทธิผลและประสิทธิภาพ เมื่อพิจารณาถึงขอบข่ายของงานนั้นแล้ว จะเห็นว่างานนี้มีขอบข่ายกว้างขวางยากที่จะกำหนดไปได้อย่างเด่นชัด งานด้านวางแผนและวิชาการของสำนักงานศึกษาธิการจังหวัด เป็นงานที่จะมีผลต่อสถานศึกษา และงานในสังกัดกรมต่าง ๆ เช่น กรมสามัญศึกษา กรมอาชีวศึกษา กรมการศึกษานอกโรงเรียน กรมพลศึกษา กรมศิลปากร กรมการศาสนา กรมวิชาการ สำนักงานคณะกรรมการการศึกษาเอกชน สำนักงานคณะกรรมการการประถมศึกษาแห่งชาติ สำนักงานคณะกรรมการวัฒนธรรมแห่งชาติ สถาบันเทคโนโลยีราชมงคล และทบวงมหาวิทยาลัยของรัฐที่ตั้งอยู่ภายในจังหวัด

นอกจากนี้ กฤษณ์ ศรีสุภะ (2527 ก : 1-18) ยังได้กล่าวอีกว่า ศึกษาธิการจังหวัดเป็นผู้ที่มีหน้าที่ปฏิบัติงานใกล้ชิดกับสถานศึกษามากที่สุด งานของกระทรวงศึกษาธิการจะเจริญก้าวหน้าและสนองนโยบายได้มากน้อยเพียงใด ขึ้นอยู่กับผู้บริหารในระดับจังหวัดเป็นอย่างมาก เพราะเป็นผู้ที่จะต้องนำเอานโยบาย แผนงาน และโครงการต่าง ๆ ไปปฏิบัติเพื่อให้เกิดการพัฒนาในด้านการศึกษา การศาสนา และวัฒนธรรม ศึกษาธิการจังหวัดจะต้องเป็นทั้งนักบริหารและนักวิชาการควบคู่กันไป

การทำงานด้านวิชาการมีขอบข่ายกว้างขวาง ซับซ้อน และสำคัญยิ่งนี้ จึงจำเป็นต้องอาศัยผู้ปฏิบัติที่ต้องมีทั้งความรู้ความสามารถ ทักษะและประสบการณ์ อุดมการณ์ ความวิริยะอุตสาหะ ความรับผิดชอบ และมีความอดทนอดกลั้นที่จะปฏิบัติงานอย่างต่อเนื่องกันไป (เจริญ วิโรจน์, 2531:10)

จากการเปลี่ยนแปลงระบบการบริหารการประถมศึกษาเมื่อเดือนตุลาคม 2523 อันมีผลให้ศึกษานิเทศก์ประมาณจังหวัดละ 10 คน ซึ่งเคยเป็นคณะทำงานวิชาการให้ศึกษาธิการจังหวัดต้องจากไปอยู่สังกัดอื่น และแม้ศึกษาธิการจังหวัดจะได้นักวิชาการศึกษารับงานวิชาการทดแทนก็มีเพียงจังหวัดละ 1 คน ไม่ได้สัดส่วนสมดุขกับปริมาณงาน (กฤษณ์ ศรีสุภะ, 2527 ก : 19) ต่อมากระทรวงศึกษาธิการได้รับโอนบุคลากรเพื่อบรรจุแต่งตั้งเป็นนักวิชาการศึกษาประจำสำนักงานศึกษาธิการเขต จังหวัด อำเภอ/กิ่งอำเภอ จำนวน 400 คน (สำนักงานคณะกรรมการการศึกษาแห่งชาติ, 2531 ข : 22) มีผลให้สำนักงานศึกษาธิการจังหวัดมีนักวิชาการศึกษา เพิ่มขึ้นเป็นจังหวัดละประมาณ 4 คน ยกเว้นจังหวัดน่านร่องในแต่ละเขตการศึกษา จำนวน 12 จังหวัด ที่มีนักวิชาการศึกษาประมาณ 6 คน

การทำงานด้านวิชาการของสำนักงานศึกษาธิการจังหวัดมีความสำคัญ และมีขอบข่ายกว้างขวาง กระทรวงศึกษาธิการจึงได้ปรับแผนอัตรากำลังและโครงสร้างการบริหารงานของสำนักงานศึกษาธิการจังหวัด ตามแผนอัตรากำลัง 3 ปี รอบที่ 2 (ปี พ.ศ. 2533-2535) ได้กำหนดให้นักวิชาการศึกษามีบทบาทหน้าที่ต้องปฏิบัติภารกิจในฝ่ายต่าง ๆ 4 ฝ่าย คือ ฝ่ายส่งเสริมการศึกษา ฝ่ายส่งเสริมการศาสนาและวัฒนธรรม ฝ่ายส่งเสริมการพลานามัยและกิจการพิเศษ และฝ่ายแผนงานและติดตามประเมินผล โดยจะต้องใช้อัตรากำลังตามกรอบภารกิจประมาณ 28-40 คน ตามปริมาณงานของแต่ละฝ่ายในจังหวัด จากภารกิจตามบทบาทหน้าที่ดังกล่าวจะเห็นว่ามีความสำคัญต่อการบริหารการศึกษาของจังหวัดเป็นอย่างยิ่ง ทั้งยังมีความรับผิดชอบสูงมากในการที่จะปฏิบัติภารกิจให้บรรลุเป้าหมายตามนโยบาย 3 ศูนย์ 3 ฐานะ ของกระทรวงศึกษาธิการ เพื่อเป็นองค์กรกลางทำหน้าที่ในการประสานงานให้เกิดการใช้ทรัพยากรร่วมกัน ทั้งการวางแผนการประสานการปฏิบัติตามแผน การตรวจติดตามและประเมินผล และการพัฒนาคุณภาพและประสิทธิภาพทางการศึกษาร่วมกัน (สำนักงานปลัดกระทรวงศึกษาธิการ, ม.ป.ป. ก : 1)

บทบาทหน้าที่และการปฏิบัติภารกิจของนักวิชาการศึกษา

นักวิชาการศึกษามีบทบาทหน้าที่และภารกิจที่ปฏิบัติ สามารถกล่าวได้เป็น 2 ส่วน คือ บทบาทหน้าที่ที่กำหนดไว้ในมาตรฐานกำหนดตำแหน่ง และบทบาทหน้าที่ที่กำหนดไว้ในสำนักงานศึกษาธิการจังหวัด ดังนี้

1. บทบาทหน้าที่ที่กำหนดไว้ในมาตรฐานกำหนดตำแหน่ง

สำนักงานปลัดกระทรวงศึกษาธิการ (2527 : 28-32) ได้กล่าวถึง บทบาทหน้าที่ของนักวิชาการศึกษา ตามมาตรฐานกำหนดตำแหน่งทั่วไป กล่าวคือ

- 1) ปฏิบัติงานทางวิชาการ ซึ่งมีลักษณะเกี่ยวกับการวิเคราะห์ วิจัย และพัฒนาหลักสูตรทุกระดับ
- 2) ปรับปรุงมาตรฐานของสถานศึกษา
- 3) แนะนำการศึกษาและอาชีพ
- 4) จัดและควบคุมพิพิธภัณฑ์การศึกษา
- 5) บริการและส่งเสริมการศึกษาโดยใช้เทคโนโลยีทางการศึกษา
- 6) จัดเก็บและวิเคราะห์ข้อมูลทางการศึกษา
- 7) วางแผนการศึกษา
- 8) วิจัยทางการศึกษา
- 9) ส่งเสริมและเผยแพร่การศึกษา
- 10) งานอื่นที่เกี่ยวข้อง

ตามมาตรฐานกำหนดตำแหน่งนักวิชาการศึกษามีระดับตำแหน่งต่ำสุด คือ ระดับ 3 และระดับตำแหน่งสูงสุด คือระดับ 10 มีหน้าที่ความรับผิดชอบตามระดับตำแหน่ง ดังนี้

ระดับ 3 ปฏิบัติงานขั้นต้นภายใต้การกำกับตรวจสอบโดยใกล้ชิด เกี่ยวกับงานวิชาการศึกษาและงานอื่นที่ได้รับมอบหมาย ทำหน้าที่ช่วยศึกษาวิเคราะห์เกี่ยวกับการแนะนำการศึกษาและอาชีพ หลักสูตรแบบเรียน การจัดบริการส่งเสริมการศึกษาโดยใช้เทคโนโลยีทางการศึกษา ได้แก่

การรวบรวมข้อมูลเกี่ยวกับความต้องการกำลังคน หลักสูตร แบบเรียน
ความรู้พื้นฐานเกี่ยวกับวิทยาศาสตร์ พื้นฐานศิลปวัฒนธรรม ความต้องการ
การใช้เทคโนโลยีจัดประชุมอบรมเผยแพร่การศึกษา เช่น ออกนิตยสารวิทยุ
โทรทัศน์ เรือนอบความ จัดทำเอกสาร

ระดับ 4 ปฏิบัติงานในฐานะหัวหน้าหน่วยงานในระดับแผนกหรือ
ผู้ช่วยหัวหน้าหน่วยงาน ซึ่งมีหน้าที่และความรับผิดชอบสูง บังคับบัญชา
ผู้ใต้บังคับบัญชาจำนวนหนึ่ง โดยควบคุมตรวจสอบการปฏิบัติงานของเจ้าหน้าที่
ติดต่อประสานงาน วางแผนมอบหมายงาน ควบคุมตรวจสอบ ให้คำปรึกษา
แนะนำ ปรับปรุงแก้ไข ติดตามประเมินผล แก้ปัญหาข้อขัดข้องในการปฏิบัติ
งาน

ปฏิบัติงานวิชาการหรือหลายอย่างค่อนข้างยากโดย
ไม่จำเป็นต้องมีผู้ควบคุมตรวจสอบหรือภายใต้การควบคุมตรวจสอบบ้าง เช่น
ศึกษาวิเคราะห์ให้คำปรึกษาแนะนำ ศึกษาวิเคราะห์วิจัย ส่งเสริมการวิจัย
จัดอบรมตามหัวข้องานเช่นเดียวกับระดับ 3

ระดับ 5 ปฏิบัติงานในฐานะหัวหน้าหน่วยงานหรือผู้ช่วยหัวหน้า
หน่วยงานระดับแผนก หน้าที่ความรับผิดชอบและคุณภาพของงานสูงมาก ฯลฯ
ควบคุมตรวจสอบการปฏิบัติงานของเจ้าหน้าที่ที่มีผู้ใต้บังคับบัญชาพอสมควร

ปฏิบัติงานวิชาการอย่างใดอย่างหนึ่งหรือหลายอย่าง
ที่ยากมาก โดยไม่จำเป็นต้องมีผู้ควบคุมตรวจสอบในหัวข้องานเช่นเดียวกับ
ระดับ 3 ระดับ 4 จัดวางโครงการสำคัญ ผูกอบรมและให้คำปรึกษา
เจ้าหน้าที่ระดับรองลงมา

ระดับ 6 ปฏิบัติงานในฐานะหัวหน้าหน่วยงานหรือผู้ช่วยหัวหน้า
หน่วยงานระดับกลางซึ่งมีหน้าที่และความรับผิดชอบและคุณภาพของงานสูง
ควบคุมหน่วยงานหลายหน่วยมีผู้ใต้บังคับบัญชาพอสมควร ประสานงาน ฯลฯ
กำหนดนโยบายการปฏิบัติงาน พิจารณาวางกรอบอัตรากำลังเจ้าหน้าที่และ
งบประมาณของหน่วยงาน ฯลฯ

ปฏิบัติงานวิชาการอย่างใดอย่างหนึ่งหรือหลายอย่าง
ในลักษณะผู้ชำนาญการ ฯลฯ ให้คำปรึกษาเสนอแนะปรับปรุง เปลี่ยนแปลง
ชี้แจงต่อปัญหาต่าง ๆ ฯลฯ

ระดับ 7-8 ปฏิบัติงานในฐานะหัวหน้าหน่วยงานระดับกอง
ที่มีหน้าที่และความรับผิดชอบสูงมากและสูงมากเป็นพิเศษ ฯลฯ

ควบคุมหน่วยงานหลายหน่วยมีผู้ใต้บังคับบัญชาเป็น
จำนวนมาก ฯลฯ

ปฏิบัติงานทางวิชาการ ฯลฯ ในลักษณะผู้ชำนาญ
การพิเศษ หรือผู้เชี่ยวชาญ ฯลฯ

ระดับ 9-10 ผู้เชี่ยวชาญพิเศษ

2. บทบาทหน้าที่ที่กำหนดไว้ในสำนักงานศึกษาธิการจังหวัด

สำนักงานปลัดกระทรวงศึกษาธิการ (ม.ป.ป. ข : 59-79)
ได้ปรับปรุงโครงสร้างการบริหารงานของสำนักงานศึกษาธิการจังหวัด
โดยแบ่งงานเป็น 6 ฝ่าย และกำหนดให้นักวิชาการศึกษาปฏิบัติภารกิจใน
4 ฝ่าย 9 งาน ดังรายละเอียดต่อไปนี้

2.1 ฝ่ายแผนงานและติดตามประเมินผล มีหน้าที่รับผิดชอบ
เกี่ยวกับงานข้อมูลและสารสนเทศ งานแผนงาน/โครงการ และงาน
งบประมาณ รวมทั้งการติดตามประเมินผล การดำเนินงานเกี่ยวกับการศึกษา
การศาสนา และการวัฒนธรรม และการดำเนินงานเกี่ยวกับการพัฒนาชนบท
โดยแบ่งการปฏิบัติงานภายในออกเป็น 2 งาน คือ

2.1.1 งานแผนงานและสารสนเทศ ทำหน้าที่รับผิดชอบเกี่ยวกับ

2.1.1.1 การสำรวจ รวบรวมข้อมูลตัวเลขพื้นฐานทาง
การศึกษา การศาสนาและการวัฒนธรรม

2.1.1.2 การจัดเก็บและรายงานข้อมูลของสำนักงาน
ประจำเดือน

2.1.1.3 การจัดทำสารสนเทศข้อมูลสถิติทางการศึกษา
การศาสนา และการวัฒนธรรมจังหวัด

2.1.1.4 การจัดทำดัชนีทางการศึกษา เพื่อการวางแผน
และการบริหารการศึกษา

2.1.1.5 การจัดทำดัชนีที่เกี่ยวข้องกับการศึกษา
การศาสนาและการวัฒนธรรม

- 2.1.1.6 การจัดพิมพ์สารสนเทศเกี่ยวกับดัชนีทางการศึกษาและดัชนีที่เกี่ยวข้องกับการศึกษา
- 2.1.1.7 การศึกษารวบรวมและจัดทำสารสนเทศ
เอกสาร
- 2.1.1.8 การจัดคลังข้อมูลทางการศึกษา การศาสนา และการวัฒนธรรมจังหวัด
- 2.1.1.9 การให้บริการและแลกเปลี่ยนงานสารสนเทศ
- 2.1.1.10 การปรับปรุงพัฒนาระบบงานสารสนเทศทางการศึกษา การศาสนาและการวัฒนธรรม
- 2.1.1.11 การปฏิบัติงานในฐานะสำนักงานเลขานุการคณะกรรมการการศึกษา การศาสนาและการวัฒนธรรมจังหวัด
- 2.1.1.12 การจัดทำแผนพัฒนาการศึกษา การศาสนา และการวัฒนธรรม
- 2.1.1.13 การจัดทำแผนพัฒนากีฬาจังหวัด
- 2.1.1.14 การจัดทำแผนพัฒนา อพป. ศธ.
- 2.1.1.15 การจัดทำแผนปฏิบัติการด้านการศึกษา การศาสนา และการวัฒนธรรมจังหวัด
- 2.1.1.16 การจัดทำแผนปฏิบัติการและปฏิทินปฏิบัติงานของสำนักงานศึกษาธิการจังหวัด
- 2.1.1.17 การจัดทำแผนปฏิบัติการ อพป. ศธ. จังหวัด
- 2.1.1.18 การจัดทำแผนงาน/โครงการตามมติคณะกรรมการการศึกษา การศาสนาและการวัฒนธรรมจังหวัด
- 2.1.1.19 การประสานแผนปฏิบัติการประจำปีของหน่วยงานทางการศึกษา
- 2.1.1.20 การพัฒนาบุคลากรด้านการวางแผนในระดับจังหวัด อำเภอและสถานศึกษา
- 2.1.1.21 การจัดทำเอกสารประกอบในการขอตั้งงบประมาณรายจ่ายประจำปี
- 2.1.1.22 การจัดทำแผนบริหารงบประมาณเป็นรายงวดงบประมาณ

2.1.2 งานติดตามประเมินผลและการพัฒนาชนบทรับผิดชอบ
ปฏิบัติงานเกี่ยวกับ

- 2.1.2.1 การวางแผนการตรวจติดตามผล
- 2.1.2.2 การกำกับ เร่งรัด ตรวจสอบหน่วยงาน
และสถานศึกษา ให้ปฏิบัติการเป็นไปตามนโยบายและแผนงานของกระทรวง
ศึกษาธิการ
- 2.1.2.3 จัดระบบการตรวจติดตามผล
- 2.1.2.4 การตรวจติดตามผลในด้านนโยบาย
- 2.1.2.5 ตรวจติดตามผลการปฏิบัติงาน ตามขั้นตอน
และระยะเวลาของแผนงานโครงการที่สนองนโยบายของรัฐบาลและของ
กระทรวงศึกษาธิการ
- 2.1.2.6 ตรวจสอบ ติดตามผลในด้านปัจจัย กระบวนการ
และผลการดำเนินการตาม แผนงาน/โครงการของหน่วยงาน และสถานศึกษา
- 2.1.2.7 ตรวจสอบข้อเท็จจริงและการรวบรวมหลักฐาน
ในกรณีต่าง ๆ
- 2.1.2.8 ตรวจติดตามผลด้านคุณภาพของการปฏิบัติงาน
ตามนโยบายแผนงานโครงการของหน่วยงานและสถานศึกษา
- 2.1.2.9 ตรวจเยี่ยมเพื่อพบปะสัปดาห์ฟังข้อคิดเห็น
และส่งเสริมขวัญกำลังใจในการปฏิบัติงานของข้าราชการและเจ้าหน้าที่ของ
หน่วยงานและสถานศึกษา
- 2.1.2.10 การติดตามผลการพัฒนาชนบท
- 2.1.2.11 การติดตามโครงการพิเศษ
- 2.1.2.12 การติดตามผลแผนงาน/โครงการเร่งด่วน
- 2.1.2.13 ประสานแผนการตรวจราชการ
- 2.1.2.14 การตรวจติดตามการปฏิบัติงานตามโครงการ
อพป. ศช.ติดตามประเมินมาตรฐานสำนักงานศึกษาธิการอำเภอ
- 2.1.2.15 ตรวจติดตามผลการปฏิบัติงานตามแผนปฏิบัติงาน
ของสถานศึกษาประจำปี
- 2.1.2.16 ประเมินผลแผนงาน/งาน/โครงการ

- 2.1.2.17 ประเมินผลสภาพการจัดการศึกษา การศาสนา
และการวัฒนธรรม
- 2.1.2.18 วิเคราะห์ สรุปลผลการตรวจ ติดตามงาน/
โครงการ และผลการปฏิบัติงานของหน่วยงานและสถานศึกษา
- 2.1.2.19 รายงานผลการดำเนินการศึกษา การศาสนา
และการวัฒนธรรมจังหวัด
- 2.1.2.20 เผยแพร่ผลการประเมินแต่ละงาน/โครงการ
ให้หน่วยงานทางการศึกษา
- 2.1.2.21 การจัดทำกรอบแนวทางการพัฒนาชนบทจังหวัด
ประจำปี (หมวดกระทรวงศึกษาธิการ)
- 2.1.2.22 การจัดทำแผนพัฒนาชนบทระดับจังหวัด ประจำปี
(หมวดกระทรวงศึกษาธิการ)
- 2.1.2.23 การจัดทำแผนปฏิบัติการพัฒนาชนบทระดับจังหวัด
ประจำปี (หมวดกระทรวงศึกษาธิการ)
- 2.1.2.24 การประสานการปฏิบัติงานพัฒนาชนบทระดับจังหวัด
- 2.1.2.25 ปฏิบัติงานตามแผนปฏิบัติการประจำปีของจังหวัด
ในความรับผิดชอบของสำนักงานศึกษาธิการจังหวัด
- 2.1.2.26 การรายงานผลการปฏิบัติงานพัฒนาชนบทจังหวัด
ในส่วนที่รับผิดชอบ
- 2.1.2.27 การสนับสนุนการปฏิบัติงานพัฒนาชนบทของ
กระทรวงศึกษาธิการกับหน่วยงานภาครัฐและเอกชนที่ดำเนินการในเขตจังหวัด
- 2.1.2.28 งานศูนย์ประสานงานการพัฒนาชนบทระดับจังหวัด
- 2.1.2.29 การจัดเก็บข้อมูล กชช. 2 ค. และ จปฐ.
- 2.1.2.30 งานอื่น ๆ ที่เกี่ยวข้องกับพัฒนาชนบท
- 2.2 ฝ่ายส่งเสริมการศึกษา มีหน้าที่รับผิดชอบดำเนินการและส่งเสริม
การศึกษาในระบบโรงเรียน งานการศึกษานอกระบบโรงเรียน งานควบคุมและ
ส่งเสริมคุณภาพและมาตรฐานการศึกษา โดยแบ่งการปฏิบัติงานภายในออกเป็น
2 งาน คือ

- 2.2.1 งานส่งเสริมการศึกษาของรัฐและเอกชน รับผิดชอบปฏิบัติงาน
เกี่ยวกับ
- 2.2.1.1 งานส่งเสริมการศึกษานักเด็กผู้ยากไร้ก่อนวัยเรียน
- 2.2.1.2 งานส่งเสริมการจัดการศึกษาพิเศษ
- 2.2.1.3 งานส่งเสริมการศึกษาสงเคราะห์
- 2.2.1.4 งานประสานการจัดการศึกษาในระบบโรงเรียน
กับการศึกษานอกระบบโรงเรียน
- 2.2.1.5 งานประสานการจัดการศึกษาระหว่างสถานศึกษา
สังกัดต่าง ๆ
- 2.2.1.6 งานส่งเสริมการขยายโอกาสทางการศึกษา
- 2.2.1.7 งานประสานการจัดตั้งโรงเรียนมัธยมศึกษาใหม่
(รัฐบาล)
- 2.2.1.8 งานประสานงานจัดตั้งสาขาโรงเรียนมัธยมศึกษา
- 2.2.1.9 งานประสานการจัดตั้งหน่วยการเรียนระดับมัธยม
ศึกษาตอนต้น
- 2.2.1.10 งานประสานการจัดที่พักแก่นักเรียนชั้นมัธยมศึกษา
- 2.2.1.11 งานส่งเสริมการหารายได้ระหว่างเรียนแก่นักเรียน
- 2.2.1.12 งานสนับสนุนนักเรียนศึกษาสงเคราะห์ระดับ
มัธยมศึกษา
- 2.2.1.13 งานส่งเสริมความสามารถของเด็กเรียนเก่ง
หรือเด็กที่มีความสามารถเฉพาะด้าน
- 2.2.1.14 งานประสานการผลิตกำลังคนในสาขาที่ขาดแคลน
และจำเป็นต่อการพัฒนา
- 2.2.1.15 งานประสานการฝึกอบรมอาชีพระยะสั้นและ
หลักสูตรเคลื่อนที่
- 2.2.1.16 งานส่งเสริมการจัดการศึกษานอกโรงเรียน
- 2.2.1.17 งานส่งเสริมแหล่งพัฒนาความรู้และข่าวสารข้อมูล
- 2.2.1.18 งานขอจัดตั้งโรงเรียนเอกชนทุกระดับทุกประเภท

- 2.2.1.19 งานโอนกิจการโรงเรียนเอกชน
- 2.2.1.20 งานขอเปลี่ยนแปลงกิจการโรงเรียนซึ่งต่าง
ไปจากที่ได้รับอนุญาตไว้เดิม
- 2.2.1.21 งานขออนุญาตเป็นผู้รับใบอนุญาต
- 2.2.1.22 งานขออนุญาตให้เป็นครูใหญ่ และครูโรงเรียน
เอกชน
- 2.2.1.23 งานขออนุญาตถอนการเป็นผู้รับใบอนุญาต
ครูใหญ่และครูโรงเรียนเอกชน
- 2.2.1.24 งานขออนุญาตเปลี่ยนแปลงต่าง ๆ เกี่ยวกับ
ครูโรงเรียนเอกชน
- 2.2.1.25 การขอพระราชทานเครื่องราชอิสริยาภรณ์
ครูโรงเรียนเอกชน
- 2.2.1.26 การจัดทำรายงานโรงเรียนเอกชน
ประจำปี
- 2.2.1.27 งานเกี่ยวกับกรณีพิพาทต่าง ๆ ของโรงเรียน
เอกชน
- 2.2.1.28 งานควบคุมและการลงโทษกรณีฝ่าฝืนหรือ
ไม่ปฏิบัติตามระเบียบของโรงเรียนเอกชน
- 2.2.1.29 งานคุ้มครองการทำงานของครูใหญ่และ
ครูโรงเรียนเอกชน
- 2.2.1.30 การขอชกเว้นและผ่อนผันการเกณฑ์ทหาร
ของนักเรียนและครูโรงเรียนเอกชน
- 2.2.1.31 งานส่งเสริมการขยายอนุบาลศึกษาภาคเอกชน
- 2.2.1.32 งานส่งเสริมและสนับสนุนการบริหารงานใน
สถานศึกษาเอกชน
- 2.2.1.33 งานส่งเสริมและพัฒนาบุคลากรโรงเรียนเอกชน
- 2.2.1.34 การประสานงานทางวิชาการของกลุ่มหรือชมรม
โรงเรียนเอกชน

- 2.2.2 งานส่งเสริมมาตรฐานและคุณภาพการศึกษารับผิดชอบ
ปฏิบัติงานเกี่ยวกับ
- 2.2.2.1 งานวิเคราะห์เปรียบเทียบสภาพการศึกษากับ
เกณฑ์มาตรฐานที่กำหนด
- 2.2.2.2 งานส่งเสริมการจัดการศึกษาระดับต่าง ๆ
ให้ได้เกณฑ์มาตรฐาน
- 2.2.2.3 งานกำหนดเกณฑ์มาตรฐานการศึกษาระดับ
จังหวัด
- 2.2.2.4 งานประเมินคุณภาพการศึกษา
- 2.2.2.5 งานนิเทศการบริหารการศึกษา
- 2.2.2.6 งานแนะแนวการศึกษาและอาชีพ
- 2.2.2.7 งานสนับสนุนการประเมินคุณภาพการศึกษา
ระดับต่าง ๆ
- 2.2.2.8 งานส่งเสริมให้สถานศึกษาจัดการเรียนการสอน
ไปตามเกณฑ์ปฏิบัติการพื้นฐาน (กปร.)
- 2.2.2.9 งานประเมินมาตรฐานการบริหารงานของ
สำนักงานศึกษาธิการอำเภอ
- 2.2.2.10 งานออกประกาศนียบัตรและใบรับรอง
- 2.2.2.11 งานตรวจสอบคุณภาพทางการศึกษา
- 2.2.2.12 การรับนักเรียน-นักศึกษา
- 2.2.2.13 การคัดเลือกครูภาษาไทยดีเด่นและบุคคล
ที่มีผลงานทางการศึกษา
- 2.2.2.14 การคัดเลือกนักเรียนเข้าเรียนโรงเรียน
ศึกษาสงเคราะห์
- 2.2.2.15 การคัดเลือกนักเรียนและโรงเรียนรับรางวัล
พระราชทาน
- 2.2.2.16 การจัดประกวดการอ่านร้อยแก้วและการอ่าน
ทำนองเสนาะ

- 2.2.2.17 การจัดประกวดสวดมนต์หมู่ทำนองสรภัญญะ
- 2.2.2.18 การจัดประกวดส่งเสริมความรู้แก่นักเรียน
- นักศึกษา
- 2.2.2.19 งานติดตามผลการใช้หลักสูตรการศึกษา
- ระดับต่าง ๆ
- 2.2.2.20 งานควบคุมและตรวจสอบการใช้หลักสูตร
- สถานศึกษาเอกชน
- 2.2.2.21 งานสนับสนุนการพัฒนาหลักสูตรการศึกษา
- ระดับท้องถิ่น
- 2.2.2.22 งานพัฒนาหลักสูตรเกี่ยวกับวิชาชีพท้องถิ่น
- 2.2.2.23 งานส่งเสริมให้สถานศึกษาจัดการเรียน
- การสอนตามจุดมุ่งหมายของหลักสูตร
- 2.2.2.24 งานสนับสนุนการจัดหาสถานประกอบการ
- สำหรับนักเรียนศึกษาฝึกงาน
- 2.2.2.25 งานสำรวจการใช้แบบเรียนและหนังสือ
- อ่านประกอบ
- 2.2.2.26 งานส่งเสริมการเลือกใช้แบบเรียนและ
- หนังสืออ่านประกอบให้เหมาะสมกับสภาพท้องถิ่น
- 2.2.2.27 งานประสานงานและพัฒนาสื่อการศึกษา
- 2.2.2.28 งานสนับสนุนการพัฒนาหนังสืออ่านประกอบ
- 2.2.2.29 งานส่งเสริมและสนับสนุนพิพิธภัณฑ์ทาง
- การศึกษา
- 2.2.2.30 งานสนเทศการวิจัย
- 2.2.2.31 งานส่งเสริมและสนับสนุนการวิจัย
- 2.2.2.32 งานวิจัยการศึกษา
- 2.2.2.33 งานเผยแพร่ผลการวิจัย

2.3 ฝ่ายส่งเสริมการศาสนาและวัฒนธรรม มีหน้าที่รับผิดชอบดำเนินการ และส่งเสริมสนับสนุนการดำเนินงานด้านการศาสนาและการวัฒนธรรม ประสาน

การใช้ทรัพยากรร่วมกันระหว่างหน่วยงานทางการศึกษา องค์กรของรัฐและท้องถิ่น เพื่อช่วยเหลือสนับสนุนส่งเสริมการศาสนาและการวัฒนธรรม โดยแบ่งการปฏิบัติงานภายในออกเป็น 2 งาน คือ

2.3.1 งานส่งเสริมการศาสนา รับผิดชอบปฏิบัติงานเกี่ยวกับ

ก่อนเกณฑ์

2.3.1.1 งานจัดตั้งและส่งเสริมโรงเรียนวัดสอนเด็ก

วันอาทิตย์

2.3.1.2 งานจัดตั้งและส่งเสริมโรงเรียนพุทธศาสนา

2.3.1.3 งานพัฒนาวัดให้เป็นศูนย์กลางของชุมชน

2.3.1.4 งานคัดเลือกผู้ทำคุณประโยชน์ทางพุทธศาสนา

2.3.1.5 งานขอพระราชทานสมณศักดิ์

2.3.1.6 งานศาสนพิธีของจังหวัด

2.3.1.7 งานจัดตั้งและส่งเสริมหน่วยอบรมประชาชน

ประจำตำบล

2.3.1.8 งานส่งเสริมเผยแพร่หลักธรรมทางศาสนาแก่นักเรียน นักศึกษา เยาวชน และประชาชน

2.3.1.9 งานดูแลจัดประโชชน์แทนวัด

2.3.1.10 งานถวายการอุปถัมภ์การสอบธรรมสนามหลวง

2.3.1.11 งานพัฒนาหลักสูตรการอบรมเผยแพร่หลักธรรม

คุณธรรมและจริยธรรม

2.3.1.12 การจัดสัมมนาผู้บริหารและผู้เกี่ยวข้องกับการศาสนาและการวัฒนธรรมของจังหวัด

การศาสนาและการวัฒนธรรมของจังหวัด

2.3.2 งานส่งเสริมการวัฒนธรรม รับผิดชอบปฏิบัติงานเกี่ยวกับ

ประเทศ

2.3.2.1 งานส่งเสริมวัฒนธรรมที่เอื้อต่อการพัฒนา

2.3.2.2 งานสำรวจและจัดข้อมูลวัฒนธรรม

2.3.2.3 งานเผยแพร่วัฒนธรรมพื้นบ้าน

2.3.2.4 งานอนุรักษ์โบราณสถาน โบราณวัตถุและ

ศิลปวัตถุที่ค้นพบใหม่

- 2.3.2.5 งานประชุมคณะกรรมการวัฒนธรรมจังหวัด
- 2.3.2.6 งานสนับสนุนการปฏิบัติงานของศูนย์วัฒนธรรม
จังหวัด
- 2.3.2.7 งานจัดตั้งศูนย์วัฒนธรรมจังหวัดและอำเภอ
- 2.3.2.8 งานแต่งตั้งอาสาสมัครท้องถิ่น ดูแลรักษามรดก
ทางศิลปวัฒนธรรม
- 2.3.2.9 งานโอนโบราณสถาน โบราณวัตถุและศิลปวัตถุ
ที่ขึ้นทะเบียนแล้ว
- 2.3.2.10 งานส่งเสริมการค้าหรือการแสดงโบราณวัตถุ
ศิลปวัตถุ
- 2.3.2.11 งานส่งเสริมการส่งโบราณวัตถุ ศิลปวัตถุ
ออกนอกราชอาณาจักร
- 2.3.2.12 งานลงโทษผู้ฝ่าฝืนพระราชบัญญัติโบราณสถาน
โบราณวัตถุ ศิลปวัตถุ
- 2.3.2.13 งานส่งเสริมการจัดตั้งพิพิธภัณฑ์สถาน
- 2.3.2.14 งานแต่งตั้งคณะกรรมการภาครัฐและเอกชน
เพื่อส่งเสริมวัฒนธรรมจังหวัด
- 2.3.2.15 งานประชุมคณะกรรมการภาครัฐและเอกชน
ส่งเสริมวัฒนธรรมจังหวัด
- 2.3.2.16 งานวัฒนธรรมสัมพันธ์
- 2.3.2.17 งานจัดกิจกรรมทางวัฒนธรรมประเพณีในวันสำคัญ
- 2.3.2.18 งานประกวดคนตรีไทย
- 2.3.2.19 งานสรรหาผู้มีผลงานดีเด่นด้านวัฒนธรรม
- 2.3.2.20 งานฝึกอบรมผู้นำหมู่บ้านด้านวัฒนธรรม
- 2.3.2.21 งานจัดทำเอกสาร/สื่อ เผยแพร่วัฒนธรรม
- 2.3.2.22 งานจัดตั้งสมาคมและมูลนิธิ
- 2.3.2.23 งานศูนย์วัฒนธรรมจังหวัด
- 2.3.2.24 งานอนุรักษ์มรดกไทย
- 2.3.2.25 งานอนุรักษ์สิ่งแวดล้อมและศิลปกรรม
- 2.3.2.26 งานให้ความอุปถัมภ์ศาสนาอื่น

	2.3.2.27	งานส่งเสริมหน่วยส่งเสริมพระพุทธมามกะ
ผู้เยาว์		
	2.3.2.28	งานส่งเสริมการศึกษาโรงเรียนพระปริยัติ
ธรรมแผนกธรรมและแผนกบาลี		
	2.3.2.29	งานส่งเสริมการศึกษาโรงเรียนพระปริยัติ
แผนกสามัญศึกษา		
	2.3.2.30	งานส่งเสริมกิจกรรมพุทธสมาคมและ
ยุวพุทธิกสมาคม		
	2.3.2.31	งานถวายความอุปถัมภ์พระธรรมทูต
	2.3.2.32	งานบรรพชาสามเณรภาคฤดูร้อนและ
อุปสมบทหมู่		
	2.3.2.33	งานประชุมสัมมนาไวยาจักร
	2.3.2.34	งานส่งเสริมหน่วยเผยแพร่หลักธรรม/ศีลธรรม
	2.3.2.35	การส่งเสริมพิธีกรรมทางศาสนา
	2.3.2.36	งานสนับสนุนพิธีกรรมทางศาสนา
	2.3.2.37	งานสนับสนุนวัดพัฒนาตัวอย่าง
	2.3.2.38	งานถวายความรู้พระสังฆาธิการ
	2.3.2.39	งานประสานการจัดทำแผนพัฒนาจังหวัด
ด้านการศาสนา		
	2.3.2.40	งานขอสร้างวัด
	2.3.2.41	งานขอตั้งวัด
	2.3.2.42	งานรวม ย้าย ยุบ เลิกวัด
	2.3.2.43	งานขอพระราชทานวิสุงคามสีมา
	2.3.2.44	งานขกวัดราษฎร์ขึ้นเป็นพระอารามหลวง
	2.3.2.45	งานขกวัดร้างให้เป็นวัดมีพระสงฆ์
	2.3.2.46	งานสำรวจออกหนังสือสำคัญที่ดินวัดร้าง
	2.3.2.47	งานจัดประโยชน์ที่ดินวัดร้างและศาสนสมบัติกลาง
	2.3.2.48	งานสำรวจจัดทำทะเบียนที่พักสงฆ์ วัดวัดร้าง
และศาสนสถาน		

- 2.3.2.49 งานขอเงินอุดหนุนบูรณะวัดมัชฌิมา ศาสนาอื่น
- 2.3.2.50 งานช่วยเหลือวัดและศาสนสถานที่ประสบภัย
- ธรรมชาติ**
- 2.3.2.51 งานจัดทำนิตยสารเกี่ยวกับที่ดินวัด
- 2.3.2.52 งานถวายความอุปถัมภ์พระสงฆ์ที่ได้รับ
- พระราชทานสมณศักดิ์**
- 2.3.2.53 งานสืบสวนข้อเท็จจริง กรณีสงฆ์ นักบวช
- ผู้เผยแพร่ศาสนาอื่นประพฤติมิชอบ**
- 2.3.2.54 งานส่งเสริมการท่องเที่ยว
- 2.3.2.55 งานส่งเสริมประเพณีวัฒนธรรมท้องถิ่น
- 2.3.2.56 งานประชุม อบรม สัมมนาที่เกี่ยวกับวัฒนธรรม
- 2.4 ฝ่ายส่งเสริมพละนามิขและกิจการพิเศษ มีหน้าที่รับผิดชอบดำเนินการ และส่งเสริมสนับสนุนด้านพละนามิขแก่นักเรียน นักศึกษา เยาวชนและประชาชน การดำเนินงานเกี่ยวกับการกีฬา ลูกเสือ ยุวกาชาด เนตรนารี และลูกเสือชาวบ้าน รวมทั้งทำหน้าที่รับผิดชอบเกี่ยวกับงานการพิเศษ
- 2.4.1 งานส่งเสริมพละนามิขและการศึกษารับผิดชอบปฏิบัติงาน
- เกี่ยวกับ**
- 2.4.1.1 การจัดทำแผนพัฒนากีฬาจังหวัด
- 2.4.1.2 การจัดประชุมคณะกรรมการกีฬาจังหวัด
- 2.4.1.3 การจัดการแข่งขันกีฬาระดับจังหวัด
- 2.4.1.4 การจัดการแข่งขันกีฬานักเรียนนักศึกษา ประจำปี
- 2.4.1.5 การจัดการแข่งขันกีฬานักเรียนอายุไม่เกิน 18 ปี
- 2.4.1.6 การแข่งขันกีฬาเยาวชนแห่งชาติ
- 2.4.1.7 การแข่งขันกีฬาแห่งชาติ
- 2.4.1.8 การจัดงานวันกีฬาแห่งชาติ
- 2.4.1.9 การส่งเสริมการแข่งขันกีฬาของภาคเอกชน
- 2.4.1.10 การฝึกอบรมเยาวชนผู้นำทางกีฬาสู่หมู่บ้าน

เป้าหมาย

- 2.4.1.11 การจัดและสนับสนุนการฝึกอบรมกรรมการ
ผู้ตัดสินและผู้ฝึกสอนกีฬา
- 2.4.1.12 การดำเนินงานศูนย์ฝึกกีฬาจังหวัด/อำเภอ
- 2.4.1.13 การส่งเสริมการเล่นกีฬาเพื่อสุขภาพ
- 2.4.1.14 การสาธารณสุขขั้นพื้นฐาน
- 2.4.1.15 การส่งเสริมการบริหารร่างกายเพื่อสุขภาพ
- 2.4.1.16 การตรวจร่างกายเพื่อรักษาความสะอาด
- 2.4.1.17 การคุ้มครองผู้บริโภค
- 2.4.1.18 การส่งเสริมการฝึกกีฬาระดับพื้นฐาน
- 2.4.1.19 การจัดสร้างสนามกีฬาจังหวัดและอำเภอ
- 2.4.1.20 การควบคุมดูแลสนามกีฬาจังหวัด
- 2.4.1.21 การส่งเสริมชมรม สโมสรและสนามกีฬา
- จังหวัด
- 2.4.1.22 การเดิน - วิ่งการกุศล
- 2.4.2 งานส่งเสริมการลูกเสือและยุวกาชาด รับผิดชอบปฏิบัติงาน
เกี่ยวกับ
- 2.4.2.1 การประชุมคณะกรรมการลูกเสือจังหวัด
- 2.4.2.2 การทำรายงานประจำปี กิจกรรมลูกเสือ
- เนตรนารี
- 2.4.2.3 การปรับปรุงและพัฒนาค่ายลูกเสือ
- 2.4.2.4 การจัดตั้งกลุ่มและกองลูกเสือ เนตรนารี
- 2.4.2.5 การแต่งตั้งคณะกรรมการลูกเสือ ผู้ตรวจการ
ลูกเสือ กรรมการพิเศษ
- 2.4.2.6 การจัดทำทะเบียนต่าง ๆ เกี่ยวกับลูกเสือ
- เนตรนารี
- 2.4.2.7 การสอบวิชาพิเศษลูกเสือ เนตรนารี
- 2.4.2.8 การหารายได้สนับสนุนกิจการลูกเสือ เนตรนารี
และยุวกาชาด
- 2.4.2.9 การแต่งตั้งผู้บังคับบัญชาลูกเสือ และเนตรนารี

- 2.4.2.10 การส่งเสริมชมรม สโมสร สมาคม
- ผู้บังคับบัญชาลูกเสือ**
- 2.4.2.11 การจัดฝึกอบรมผู้บังคับบัญชาลูกเสือและ
- เนตรนารี**
- 2.4.2.12 การจัดฝึกอบรมนายหมู่ลูกเสือ
- 2.4.2.13 การจัดงานชุมนุมและอยู่ค่ายพักแรมลูกเสือ
- และเนตรนารี**
- 2.4.2.14 การจัดกิจกรรมวันสำคัญของลูกเสือ
(วันคล้ายวันสถาปนาคณะลูกเสือแห่งชาติ และวันถวายราชสดุดี)
- 2.4.2.15 การจัดงานชุมนุมผู้บังคับบัญชาลูกเสือ
- เนตรนารี**
- 2.4.2.16 การขอรับเครื่องหมายวูดแบดจ์ของ
- ผู้บังคับบัญชาลูกเสือ**
- 2.4.2.17 การขอพระราชทานเหรียญลูกเสือสดุดี
- 2.4.2.18 การขอเข็มลูกเสือสมนาคุณ
- 2.4.2.19 การบริหารกิจการชมรมลูกเสือชาวบ้าน
- 2.4.2.20 การจัดทำทะเบียนและสำมะโนประชากร
- ลูกเสือชาวบ้าน**
- 2.4.2.21 การประชุมสัมมนาผู้นำลูกเสือชาวบ้าน
- 2.4.2.22 การคัดเลือกผู้บริหารลูกเสือชาวบ้านดีเด่น
- 2.4.2.23 การจัดฝึกอบรมลูกเสือชาวบ้าน
- 2.4.2.24 การประชุมคณะกรรมการยุวกาชาดจังหวัด
- 2.4.2.25 การจัดทำรายงานยุวกาชาดประจำปี
- 2.4.2.26 การจัดตั้งหมู่ยุวกาชาดโรงเรียนและการแต่งตั้ง
- ผู้บังคับบัญชายุวกาชาด**
- 2.4.2.27 การจัดงานชุมนุมยุวกาชาด
- 2.4.2.28 การจัดฝึกอบรมผู้บังคับบัญชายุวกาชาดและ
- การจัดอบรมยุวกาชาด**
- 2.4.2.29 การจัดกิจกรรมยุวกาชาด

- 2.4.2.30 การจัดกิจกรรมผู้บำเพ็ญประโยชน์
- 2.4.2.31 การขอเหรียญกาชาดสมนาคุณ
- 2.4.2.32 การขอเหรียญผู้บำเพ็ญประโยชน์
- 2.4.2.33 การขอเหรียญกาชาดสรรเสริญ
- 2.4.3 งานกิจการพิเศษ รับผิดชอบปฏิบัติงานเกี่ยวกับ
 - 2.4.3.1 การประชุมอบรมโครงการศึกษาเพื่อความมั่นคง
 - 2.4.3.2 การป้องกันและแก้ไขปัญหายาเสพติด
 - 2.4.3.3 การป้องกันและแก้ไขการก่อความไม่สงบ
 - 2.4.3.4 โครงการอาสาพัฒนาและป้องกันตนเอง (อพป.ศธ.)
 - 2.4.3.5 งานการศึกษาชาวเขาและชนกลุ่มน้อย
 - 2.4.3.6 งานสารวัตรนักเรียน
 - 2.4.3.7 งานโครงการพระราชดำริ
 - 2.4.3.8 งานวันเด็กแห่งชาติ
 - 2.4.3.9 งานโครงการปลูกต้นไม้และปลูกป่า
 - 2.4.3.10 งานโครงการอื่น ๆ ที่กระทรวง และจังหวัดมอบหมาย

จากรายละเอียดภารกิจของนักวิชาการศึกษาจะเห็นว่ามีภาระงานและความรับผิดชอบสูงมาก ในแต่ละงานก็มีผู้ให้แนวคิดในการดำเนินการไว้ ดังนี้

แผนงานและสารสนเทศ

สำหรับแผนงานและสารสนเทศจะกล่าวถึง การวางแผน แผนงาน และสารสนเทศซึ่งมีผู้เสนอแนวคิดไว้ ดังนี้

สำนักงานคณะกรรมการการศึกษาแห่งชาติ (2529 : 5) ได้กล่าวไว้ว่า การวางแผน หมายถึง กระบวนการที่ช่วยตัดสินใจเลือกสิ่งที่จะดำเนินการและวิธีดำเนินการในอนาคต เพื่อให้บรรลุจุดมุ่งหมายและวัตถุประสงค์ที่วางไว้ภายใต้เงื่อนไขระยะเวลา และทรัพยากรเป็นกลไกเพื่อตัดสินใจล่วงหน้าว่าจะทำอะไร อย่างไร ใครทำ ทำเมื่อใด และที่ไหน

มหาวิทยาลัยสุโขทัยธรรมมาธิราช (2530 : 208-209) กล่าวว่า การวางแผนเป็นกระบวนการวินิจฉัย และการตัดสินใจเกี่ยวกับสภาพการณ์ที่ต้องการจะให้เกิดขึ้นในอนาคตที่จะสร้างความมั่นใจในการปฏิบัติงาน โดยกำหนดผลลัพธ์ที่จะต้องดำเนินการให้บรรลุในแต่ละช่วงเวลา ข้อตกลงพื้นฐานในการดำเนินงาน การบังคับบัญชา และการสื่อสาร รวมทั้งมาตรฐานการดำเนินงานเพื่อใช้ในการควบคุมการติดตาม และการวัดประเมินผล การดำเนินงานของหน่วยงานที่รับผิดชอบในแต่ละภารกิจด้วย

เทียนฉาย กิระนันท์ (2531 : 1) กล่าวว่า การวางแผน หมายถึง กระบวนการอย่างหนึ่งที่ใช้ในการกำหนดกรอบและแนวทางในการดำเนินงาน เป็นกระบวนการที่ช่วยตัดสินใจเลือกกิจกรรมที่จะดำเนินการ ศึกษาและวิธีดำเนินการ เพื่อให้บรรลุวัตถุประสงค์และเป้าหมายที่กำหนดขึ้นภายในระยะเวลาที่กำหนด และภายใต้ทรัพยากรที่มีอยู่จำกัด

สำหรับการวางแผนการศึกษา หมายถึง กระบวนการวิเคราะห์ การดำเนินงานการจัดการศึกษา เพื่อให้ทราบถึงผลการดำเนินงานที่ผ่านมา การตัดสินใจอย่างมีเหตุผลที่จะเลือกทางเลือกที่ดีที่สุด โดยมีจุดมุ่งหมายที่จะพัฒนาการศึกษาให้ได้ผลดียิ่งขึ้น สำหรับระยะเวลาหนึ่งในอนาคต และภายใต้ทรัพยากรที่มีและที่จะใช้ (สำนักงานคณะกรรมการการศึกษาแห่งชาติ, 2529 : 6)

จากแนวคิดต่าง ๆ กล่าวได้ว่า การวางแผนเป็นเครื่องมือที่สำคัญอย่างหนึ่งของการบริหารที่เป็นระบบและมีประสิทธิภาพ เป็นงานสำคัญยิ่งในการบวนการบริหารและการจัดการของหน่วยงาน และระบบบริหารทั้งระบบ (อุทัย บุญประเสริฐ, 2531 : 19)

สำหรับแผนงานนั้น เสถียร เหลืออร่าม (2531 : 295) กล่าวว่า เป็นการกำหนดแนวทางเพื่อการปฏิบัติงาน หรือแนวทางเพื่อการดำเนินงานไว้ล่วงหน้า ดังนั้น แผนงานจึงเป็นเรื่องเกี่ยวข้องกับอนาคต การปฏิบัติงาน มอบหมายให้ผู้อื่นรับไปปฏิบัติงาน และให้ผู้อื่นปฏิบัติกรแทน ตัดสินใจแทน

กมล ส่งวัฒนา (2531 : 4) และ มนุญญ์ วัฒนโกเมร (2529 : 3) มีความเห็นสอดคล้องกันว่า แผนงาน หมายถึง กลุ่มของโครงการตั้งแต่สองโครงการขึ้นไปที่มีลักษณะคล้ายคลึงกัน มีความสัมพันธ์และประสานกันเป็นอย่างดี และมุ่งไปสู่วัตถุประสงค์เดียวกันของแผนงาน

ในการวางแผนนั้น ผู้วางแผนจะต้องอาศัยข้อมูลข่าวสารอย่างมาก เพราะเป็นหลักฐานที่จะนำไปเป็นแนวคิด และพยากรณ์ล่วงหน้าว่าอะไรคือความต้องการ และอะไรคือกลยุทธ์ที่จะต้องมีการวางแผน (เสถียร เหลืออร่าม, 2531 : 239-240) ข้อมูลข่าวสารที่นำไปใช้นั้นส่วนใหญ่มี่ 2 ลักษณะคือ ข้อมูล (Data) และสารสนเทศ (Information)

สำนักงานปลัดกระทรวงศึกษาธิการ (2527 : 97) กล่าวว่า ข้อมูล คือ ตัวเลข ภาษา หรือสัญลักษณ์ต่าง ๆ ที่ใช้แทนคน สิ่งของ และความคิด ลักษณะของข้อมูลจะเป็นข้อเท็จจริงไม่ถูกปรุงแต่งและไม่เกี่ยวข้องกันในขณะที่ สารสนเทศ คือข้อมูลที่ผ่านการเปลี่ยนแปลง หรือจัดกระทำเพื่อผลของการเพิ่มความรู้ความเข้าใจของผู้ใช้ หรือมีคุณค่าในการตัดสินใจ

สำนักงานคณะกรรมการการวิจัยแห่งชาติ (2529 : 59) ได้กล่าวว่า สารสนเทศ หมายถึง ความรู้เรื่องราว ข้อมูล ข่าวสาร ซึ่งมีการบันทึกและจัดการตามหลักวิชาการเพื่อเผยแพร่และเพื่อการใช้ให้เป็นประโยชน์ในการพัฒนาในด้านต่าง ๆ ทั้งในส่วนบุคคลและสังคม

จากที่กล่าวมาแล้วพอสรุปได้ว่า ข้อมูลและสารสนเทศที่ดีมีความ

สำคัญยิ่งต่อการวางแผน การศึกษา และการวางแผนการศึกษาเป็นเครื่องมือสำคัญของการบริหารการศึกษา ดังนั้น บทบาทหน้าที่ของนักวิชาการศึกษาด้านการวางแผนการศึกษาและการจัดสรรสนเทศจึงมีความสำคัญเป็นอย่างยิ่ง

สำนักงานคณะกรรมการการศึกษาแห่งชาติ (2531 ก) ได้ติดตามผลการฝึกอบรมการวางแผนพัฒนาการศึกษา ศาสนาและศิลปวัฒนธรรม แบบบูรณาการในระดับจังหวัด ผู้ผ่านการอบรมซึ่งเป็นคณะกรรมการวางแผนพัฒนาการศึกษา ศาสนา และศิลปวัฒนธรรมจังหวัด ของทุกเขตการศึกษา 129 คนพบว่า ผู้ผ่านการอบรมเห็นว่าข้อมูลมีประโยชน์และสำคัญยิ่งในการวางแผน แต่ข้อมูลที่มีอยู่ไม่เพียงพอสำหรับใช้ในการวางแผน ขาดข้อมูลเชิงคุณภาพ การศึกษาข้อมูลด้านสังคมที่เกี่ยวข้องกับการศึกษา บางครั้งไม่สามารถหาข้อมูลย้อนหลังได้ ข้อมูลที่รวบรวมมาได้ไม่น่าเชื่อถือ ขาดศูนย์ข้อมูลรวมของจังหวัด แผนพัฒนาการศึกษา การศาสนา และการวัฒนธรรมจังหวัด ไม่ได้รับการยอมรับจากกระทรวงศึกษาธิการหรือกรมเจ้าสังกัด ทั้งนี้สังเกตจากการจัดสรรงบประมาณ กรมจะจัดสรรงบประมาณให้หน่วยงานในจังหวัด โดยตรงตามแผนงานโครงการที่กรมกำหนดขึ้น ส่วนคณะกรรมการการศึกษา ศาสนา และศิลปวัฒนธรรมในระดับจังหวัด เห็นว่า ขาดข้อมูลด้านการศาสนา ผลสัมฤทธิ์ทางการเรียนและข้อมูลด้านสังคมที่เกี่ยวข้องกับการศึกษา ไม่มีระบบการจัดเก็บข้อมูลที่เหมาะสมและกระจัดกระจายไม่รวมอยู่ในแหล่งเดียวกัน มีผู้เสนอว่า ควรจัดตั้งศูนย์ข้อมูลทางการศึกษาของจังหวัด โดยให้สำนักงานศึกษาธิการจังหวัดรับผิดชอบและมีเจ้าหน้าที่เฉพาะด้านจัดทำอย่างต่อเนื่อง และพัฒนาระบบสารสนเทศ ตลอดจนเจ้าหน้าที่ระดับอำเภอให้มีความพร้อมมากขึ้น

นิคม มาชขุนทด (2532 : บทคัดย่อ) ได้ศึกษาสภาพและปัญหาการวางแผนพัฒนา การศึกษาระดับจังหวัด ในจังหวัดบุรีรัมย์ พบว่า ขาดการจัดระบบสารสนเทศที่ดี มีการประสานงานการวางแผนน้อย มีการศึกษานโยบายหน่วยงานอื่นที่เกี่ยวข้อง ขณะวางแผนต้องรวบรวมข้อมูลเพิ่มทุกสังกัด การประสานแผนยังไม่สมบูรณ์

ผลจากการศึกษานี้แสดงถึงความสำคัญอย่างยิ่งของบทบาทหน้าที่

และการปฏิบัติภารกิจที่ต้องใช้ความรับผิดชอบสูงมาก ของนักวิชาการศึกษาในการวางแผนการศึกษา และการจัดทำสารสนเทศ

การติดตามประเมินผล

การปฏิบัติภารกิจนั้นต้องมีวัตถุประสงค์ในการปฏิบัติว่า จะดำเนินการเพื่อหวังผลสิ่งใดตั้งนั้นการติดตามประเมินผลจึงมีความจำเป็นอย่างยิ่ง โดยเฉพาะอย่างยิ่งระบบการศึกษา ซึ่งมีผลทั้งเชิงคุณภาพและเชิงปริมาณ มีผู้เสนอแนวคิดและศึกษาการประเมินผลไว้ ดังนี้

สำนักการศึกษาแห่งชาติ ไฟ เคลตา แคปปา (Phi Delta Kappa National Study, 1971 : 40) กล่าวว่า การประเมินผล คือ กระบวนการของการวิเคราะห์ การใช้และการเตรียมการจัดหาสารสนเทศที่เป็นประโยชน์สำหรับการตัดสินใจกำหนดทางเลือกที่นำไปสู่วัตถุประสงค์ที่ต้องการ

เดอร์ (Dror ค้างอิงมาจาก กมล ส่งวัฒนา, 2531 : 49) กล่าวว่า การประเมินผล คือ การเปรียบเทียบผลการปฏิบัติงานจริง (Actual results) กับผลที่คาดว่าจะได้รับ (Expected results)

เทียนฉาย กิระนันท์ (2531 : 17) กล่าวว่า การประเมินผล เป็นการวิเคราะห์ตรวจสอบความก้าวหน้าและสัมฤทธิ์ผลของแผนว่าเป็นไปเพียงใด เป็นกระบวนการที่ชี้ว่าแผนนั้นเมื่อได้ดำเนินงานไปแล้วได้ผลตามวัตถุประสงค์ของแผนที่กำหนดหรือไม่

มหาวิทยาลัยสุโขทัยธรรมมาธิราช (2530 : 146) ได้กล่าวว่า การประเมินผลนโยบาย คือ การประเมินผลที่เกี่ยวข้องกับกระบวนการวัดคุณค่าของผลการดำเนินการตามนโยบายเพื่อที่จะนำมาเปรียบเทียบกับเป้าหมายหรือวัตถุประสงค์ที่กำหนดไว้

การตรวจติดตามและประเมินผลเป็นกระบวนการในการบริหารงานที่จะต้องจัดให้มีขึ้นอย่างสม่ำเสมอ โดยเฉพาะในระบบราชการ ความบกพร่องจะส่งผลกระทบต่อการบริหารราชการโดยส่วนรวม กระทรวงศึกษา

ธิการมีหน่วยงานและสถานศึกษาสังกัดกรมต่าง ๆ กระจายอยู่ในส่วนภูมิภาค จำนวนมาก ส่วนใหญ่มิได้แบ่งส่วนราชการออกไปในส่วนภูมิภาค เป็นอุปสรรคต่อการตรวจสอบการปฏิบัติงานว่าเป็นไปตามนโยบายของรัฐบาล หรือ กระทรวงศึกษาธิการหรือไม่ จึงมุ่งเน้นที่จะพัฒนาระบบการตรวจติดตามและ ประเมินผล โดยกำหนดให้ผู้ตรวจราชการกระทรวงศึกษาธิการเขต ศึกษา ธิการจังหวัด และศึกษาธิการอำเภอ เป็นผู้มียุทธศาสตร์ในเรื่องนี้ให้มากกว่า ที่ปฏิบัติมาแล้ว (สำนักงานปลัดกระทรวงศึกษาธิการ, 2527 : 203-205)

นิคม มาชชุนทด (2532 : บทคัดย่อ) ได้ศึกษาสภาพและปัญหา การวางแผนเกณฑ์และระบบการติดตามประเมินผล มีการติดตามประเมินผล เฉพาะเมื่อเสร็จสิ้นโครงการเท่านั้น โดยสำนักงานศึกษาธิการจังหวัดเป็น ผู้รับผิดชอบ หน่วยงานการศึกษาอื่น ๆ ส่วนใหญ่ดำเนินการในสายงานของตน

สำนักงานคณะกรรมการการศึกษาแห่งชาติ (2531 ก) ได้ติดตาม ผลการฝึกอบรมการวางแผนพัฒนาการศึกษา ศาสนา และศิลปวัฒนธรรม จังหวัด คณะทำงานวางแผนพัฒนาการศึกษา ศาสนา และศิลปวัฒนธรรม จังหวัด เห็นความสำคัญเกี่ยวกับการติดตามและประเมินผลโครงการที่จัดทำ ตามแผนมากขึ้น แต่มีความรู้และทักษะในด้านนี้ค่อนข้างน้อย งบประมาณ เกี่ยวกับงานด้านนี้โดยตรงไม่มี สอดคล้องกับความเห็นของคณะกรรมการ การศึกษา ศาสนา และศิลปวัฒนธรรมจังหวัด

นอกจากนี้ รายงานผลการวิจัยโครงการวิจัยเพื่อพัฒนาการ วางแผนการศึกษาระดับจังหวัดของสำนักงานคณะกรรมการการศึกษาแห่งชาติ (2527 : 54) ยังกล่าวถึง การปฏิบัติภารกิจด้านการติดตามประเมินผลของ สำนักงานศึกษาธิการจังหวัดว่า ในบางจังหวัดมีโครงการติดตามประเมินผล การศึกษา แต่การดำเนินงานเป็นเพียงการตรวจเยี่ยมหน่วยงานย่อยในความ รับผิดชอบกำกับดูแล ได้แก่ โรงเรียนมัธยมศึกษา โรงเรียนเอกชน และ โรงเรียนสังกัดกรมการศึกษานอกโรงเรียน สำหรับการติดตามและประเมินผล โครงการอย่างเป็นทางการเป็นระบบตามกระบวนการและวงจรของการวางแผนนั้นไม่มี เนื่องจากขาดบุคลากรที่มีความรู้ความสามารถในด้านการประเมินผลโครงการ โดยเฉพาะ และเนื่องจากงานประจำอื่น ๆ มีอยู่อย่างมากมายทำให้ไม่ สามารถดำเนินการติดตามประเมินผลได้อย่างเต็มที่

ข้าราชการ ชูชีพ และคณะ (2531 : 85-106) ได้สรุปรายงานการประชุมปฏิบัติการเกี่ยวกับการวิจัยทางการศึกษา ครั้งที่ 5 เรื่องการนำผลการวิจัยไปใช้ในการจัดการศึกษาไว้ว่าควรมีการวิจัยประเมินผล ในการวางนโยบายและยุทธศาสตร์ทางการศึกษา และการคัดเลือกแนวทางปฏิบัติ และวางแผนการจัดการศึกษา

กองแผนงาน สำนักงานปลัดกระทรวง กระทรวงศึกษาธิการ (2533 : 17) กล่าวว่า การประเมินผลการจัดการศึกษาทั้งในส่วนกลาง และส่วนภูมิภาคยังไม่มีประสิทธิภาพเท่าที่ควร ซึ่งสอดคล้องกับการวิจัยของ อารีผืน เทพลักษณ์ (2530 : บทคัดย่อ) ที่ได้ศึกษาการวางแผนพัฒนาการประถมศึกษา ของสำนักงานการประถมศึกษาจังหวัด เขตการศึกษา 2 พบว่า ปัญหาเกี่ยวกับการวางแผนพัฒนาการประถมศึกษาส่วนหนึ่ง คือ ขาดการจัดระบบ การกำหนดหน่วยงานและบุคลากร เพื่อการติดตาม ควบคุมกำกับ และการประเมินผล นอกจากนี้การประเมินผลและแผนงานโครงการที่ผ่านมา ยังไม่ได้นำไปใช้ประโยชน์เป็นข้อมูลย้อนกลับเพื่อการตอบแทน ปรับปรุง หรือ เพื่อการวางแผนใหม่อย่างจริงจัง

การพัฒนาชนบท

การพัฒนาชนบท เป็นภารกิจที่สำคัญซึ่ง พระบาทสมเด็จพระปรมินทรมหาภูมิพลอดุลยเดช ทรงมีพระบรมราโชวาทพระราชทานแก่คณะผู้บริหาร เยาว์รัดพัฒนาชนบทระดับผู้ว่าราชการจังหวัด ณ พระที่นั่งอัมพรสถาน เมื่อวันที่ 13 มิถุนายน 2512 ตอนหนึ่ง (สำนักงานคณะกรรมการการประถมศึกษาแห่งชาติ, 2531) ความว่า

...การพัฒนาชนบทเป็นงานที่สำคัญ เป็นงานที่ยาก เป็นงานที่จะต้องทำให้ได้ด้วยความสามารถ ด้วยความเฉลียวฉลาด คือทั้งเฉลียวทั้งฉลาด ต้องทำด้วยความบริสุทธิ์ใจ มิใช่มุ่งที่จะหากินด้วยวิธีการใด ๆ ใครอยากหากินขอให้ลาออกจากตำแหน่งไปทำการค้าดีกว่า เพราะว่าถ้าผิดพลาดไปแล้วบ้านเมืองเราจะล่มจม และเมื่อบ้านเมืองของเราล่มจมแล้วเราอยู่ไม่ได้ ก็เท่ากับเสียหายหมดทุกอย่าง...

จากความสำคัญนี้จึงมีผู้เสนอแนวคิดในการพัฒนาชนบทไว้ ดังนี้

จักรกฤษณ์ นรนิติผดุงการ (2527 : 15) กล่าวว่า การพัฒนาชนบท คือ การปรับปรุงมาตรฐานความเป็นอยู่ของประชาชนผู้มีรายได้น้อยที่อาศัยอยู่ในชนบท และการทำให้กระบวนการพัฒนานั้นเป็นกระบวนการที่สามารถดำเนินการต่อไปได้ด้วยตนเอง

มหาวิทยาลัยสงขลานครินทร์ (2529 : 17) กล่าวว่า การพัฒนาชนบท หมายถึง กระบวนการในการพัฒนาความคิด ความสามารถ ความร่วมมือ ของรัฐและประชาชนในอันที่จะส่งเสริมและปรับปรุงคุณภาพชีวิตของประชาชนให้ดีขึ้น ให้ประชาชนเกิดความเชื่อมั่นในตนเองสามารถช่วยตนเองและชุมชนได้ในที่สุด

เสรี สุวรรณประเสริฐ (2533 : 29) กล่าวว่า การพัฒนาชนบทนั้น ควรเน้นในการที่จะให้ชาวบ้านได้พึ่งตนเองทุกด้าน เพื่อให้ชาวบ้านมีคุณภาพชีวิตที่ดีขึ้น มีการกินดีอยู่ดี การศึกษาดี สุขภาพอนามัยสมบูรณ์และรวมไปถึงวัฒนธรรม จริยธรรม ค่านิยมทางการเมือง โดยให้ชาวบ้านมีส่วนร่วมในการดำเนินงานในทุก ๆ ขั้นตอน หรือให้เขาเหล่านั้นได้เห็นถึงความสำคัญและถือว่างานพัฒนาชนบทเป็นงานของพวกเขาเอง

การพัฒนาชนบทในระยะของแผนพัฒนาเศรษฐกิจและสังคม ฉบับที่ 1-4 กล่าวได้ว่า ผลของการพัฒนายังไม่กระจายไปสู่ประชาชนอย่างทั่วถึงในแผนพัฒนาฯ ฉบับที่ 5 จึงได้ให้ความสนใจการพัฒนาชนบทอย่างจริงจัง

โดยเร่งให้ดำเนินการในพื้นที่ล้าหลังที่เป็นเป้าหมายเพื่อการพัฒนา รวม 286 อำเภอ 12,586 หมู่บ้าน ใน 38 จังหวัด การดำเนินการได้ผลดีเกินหน้าไปมาก แต่ยังมีปัญหาที่จะต้องดำเนินการต่อไป รัฐบาลจึงได้กำหนดเป็นนโยบายหลักที่สำคัญยิ่งของแผนพัฒนาฯ ฉบับที่ 6 (สำนักงานคณะกรรมการประถมศึกษาแห่งชาติ, 2533 : 1) กระทรวงศึกษาธิการเป็นกระทรวงหลักกระทรวงหนึ่งที่สำคัญงานพัฒนาชนบท กองแผนงาน สำนักงาน ปลัดกระทรวง กระทรวงศึกษาธิการ (2533 : 3-17) ได้กล่าวถึงผลการประเมินแผนพัฒนาการศึกษา ระยะที่ 6 ช่วงครึ่งแผนที่เกี่ยวข้องกับการพัฒนาชนบทว่า เพื่อให้เด็กทุกคนได้เข้าเรียนชั้นประถมศึกษาเฉพาะชนบทได้จัดตั้งโรงเรียนขึ้นโดยเฉลี่ย 2 หมู่บ้านต่อ 1 โรงเรียน และจัดบริการพิเศษที่เหมาะสมกับสภาพของท้องถิ่น เช่น ครูเดินสอนตามห้อมบ้าน การจัดรถจักรยานให้นักเรียนขี่มาใช้ เป็นต้น รมวงค์ให้เรียนต่อในระดับมัธยมศึกษา โดยจัดโครงการขยายโอกาสทางการศึกษาในเขตชนบทยากจน 38 จังหวัด จัดหน่วยการเรียนในชนบทห่างไกล ให้หน่วยงานทางการศึกษา สถานศึกษา และศาสนสถานเป็นศูนย์กลางในการบริการชุมชน เพื่อพัฒนาคุณภาพชีวิตของประชาชน จัดอบรมผู้นำทางการกีฬาหมู่บ้านเป้าหมายในเขตชนบทยากจน

นอกจากนี้สำนักงานปลัดกระทรวงศึกษาธิการ ได้กล่าวถึงมาตรการในการพัฒนาชนบทไว้ในร่างวัตถุประสงค์นโยบาย และมาตรการของแผนพัฒนาการศึกษา การศาสนา และการวัฒนธรรม ระยะที่ 7 มีประเด็นที่น่าสนใจ คือ การจัดการศึกษาและพัฒนาเพื่อขจัดระดับภูมิปัญญาและความสามารถในการแก้ปัญหาของคนในท้องถิ่น ประสานความร่วมมือในการจัดระหว่างส่วนกลางและส่วนภูมิภาค สถานศึกษาระดับต่าง ๆ องค์กรและมูลนิธิ เพื่อพัฒนาสถานประกอบการชุมชนและแหล่งภูมิปัญญาท้องถิ่น สนับสนุนให้โรงเรียนชุมชน ศูนย์การศึกษานอกโรงเรียนและสถาบันการศึกษาอื่น ๆ ในท้องถิ่นวางระบบเครือข่ายการเรียนรู้อันมีระดับจังหวัด อำเภอ และหมู่บ้าน เพื่อเป็นศูนย์ข้อมูลและแหล่งการเรียนรู้อันมี

การศึกษาของรัฐและเอกชน

รัฐธรรมนูญแห่งราชอาณาจักรไทย พุทธศักราช 2521 มาตราที่ 60 ได้กล่าวถึงแนวนโยบายแห่งรัฐในการจัดการศึกษาว่า

รัฐพึงส่งเสริมและบำรุงการศึกษาอบรมและการฝึกอาชีพตามความเหมาะสมและความต้องการของประเทศ

การจัดระบบการศึกษาอบรมเป็นหน้าที่ของรัฐโดยเฉพาะ สถานศึกษาทั้งปวงย่อมอยู่ภายใต้การควบคุมดูแลของรัฐ

รัฐพึงช่วยเหลือผู้ยากไร้ให้ได้รับทุนและปัจจัยต่าง ๆ ในการศึกษาอบรมและการฝึกอาชีพ

การศึกษาอบรมภาคบังคับในสถานศึกษาของรัฐจะต้องจัดให้โดยไม่เก็บค่าเล่าเรียน

การศึกษาอบรมขั้นอุดมศึกษา รัฐพึงจัดให้สถานศึกษาค่าเนนกิจกรรมของตนเองได้ โดยอิสระภายในขอบเขตที่กฎหมายกำหนด

การพัฒนาประเทศทั้งทางด้านเศรษฐกิจและสังคมให้เจริญก้าวหน้า นั้น คุณภาพของทรัพยากรมนุษย์มีความสำคัญอย่างยิ่ง การศึกษาเป็นเครื่องมือในการพัฒนาทรัพยากรมนุษย์ ดังนั้นจึงถือเป็นหน้าที่ที่สำคัญของรัฐในการจัดการศึกษาของชาติ แต่อย่างไรก็ตามรัฐแต่เพียงผู้เดียวก็ไม่อาจรับภาระในการจัดการศึกษาให้แก่ประชาชนได้อย่างทั่วถึงและเพียงพอ แนวนโยบายตามแผนการศึกษาแห่งชาติ พุทธศักราช 2520 จึงเปิดโอกาสให้เอกชนที่มีความสามารถความเหมาะสมและมีเจตน์จำนงที่จะจัดการศึกษาเพื่อประโยชน์ส่วนรวมร่วมรับภาระในการจัดการศึกษาได้โดยไม่แสวงหาผลกำไรเกินควร โดยรัฐจะต้องส่งเสริมสถานศึกษาเอกชนให้มีความคล่องตัวในการดำเนินงานทั้งทางด้านการบริหารและการพัฒนาทางวิชาการ รวมทั้งส่งเสริมการปรับปรุงคุณภาพการจัดการศึกษาเอกชนทุกระดับและทุกประเภท เพื่อให้การจัดการศึกษาของเอกชนมีมาตรฐานอย่างน้อยทัดเทียมกับการจัดการศึกษาของรัฐ (สำนักงานคณะกรรมการการศึกษาแห่งชาติ, 2532 : 1-2) จากการศึกษาเรื่องราวได้รายจ่ายของโรงเรียนเอกชน พบว่า แนวโน้มของความจำเป็น

ที่จะต้องพึ่งพิงเงินอุดหนุนจากรัฐบาลมีมากขึ้น ส่วนโรงเรียนที่อยู่ในฐานะที่พอจะเลี้ยงตัวเองได้ ราชวิทยาลัยที่ได้ก็ต่ำกว่าค่าเสียโอกาสของที่ดินที่เป็นที่ตั้งของโรงเรียนมาก (สุกัญญา นิธิจักร, 2532 : บทคัดย่อ)

สำหรับแนวโน้มการจัดการอาชีวศึกษาในช่วงครึ่งแผนแรกของแผนพัฒนาการศึกษาแห่งชาติ ฉบับที่ 6 หรือระหว่างปีการศึกษา 2530-2532 มีแนวโน้มการผลิตกำลังคนระดับต่ำกว่า ปริมาณลดลงทั้งภาครัฐและเอกชน โดยลดลงประมาณร้อยละ 10 และ 5 ต่อปีตามลำดับ โดยประเภทวิชาที่ลดลงมาก ได้แก่ คหกรรม เกษตรกรรม ช่างอุตสาหกรรม ส่วนประเภทวิชาการบริหารธุรกิจและพาณิชยกรรมมีแนวโน้มสูงขึ้นเล็กน้อย (เกษร สิทธิภูมิประเสริฐ และคณะ, 2533 : 54-63)

กองแผนงาน สำนักงานปลัดกระทรวง กระทรวงศึกษาธิการ (2533 : 15) ได้กล่าวถึงปัญหาทางด้านการศึกษาเอกชนว่า สถานศึกษาเอกชนขนาดเล็กส่วนหนึ่งมีคุณภาพต่ำ เพราะอุปกรณ์การเรียนการสอนไม่เพียงพอ ครูมีคุณภาพไม่เพียงพอ การนิเทศการศึกษาหรือการช่วยเหลือทางวิชาการในรูปแบบต่าง ๆ ยังดำเนินการได้น้อยและไม่ทั่วถึง เอกชนมีส่วนร่วมในการจัดการศึกษาน้อย และการใช้ทรัพยากรยังไม่ประหยัดทั้งยังมีความสูญเปล่าในการจัดการศึกษาบางประการ เช่น การตกซ้ำชั้น และการออกกลางคัน เป็นต้น

ผลจากการดำเนินการและปัญหาอุปสรรค กระทรวงศึกษาธิการ จึงได้กำหนดเป็นวัตถุประสงค์ ในร่างวัตถุประสงค์ นโยบาย และมาตรการของแผนพัฒนาการศึกษา การศาสนา และการวัฒนธรรม ระยะที่ 7 ดังนี้

สนับสนุนและส่งเสริมในภาคเอกชน องค์กรหรือสมาคมต่าง ๆ ทั้งในและนอกประเทศ ได้มีส่วนร่วมและแบ่งเบาภาระของรัฐ ในการจัดการศึกษาให้แก่เด็กในวัยก่อนเกณฑ์ภาคบังคับ มัธยมศึกษา และอุดมศึกษา ทั้งในและนอกระบบโรงเรียน

จากความจำเป็นและความสำคัญของการจัดการศึกษา ทั้งภาครัฐและเอกชนดังกล่าวภารกิจของนักวิชาการศึกษาในการส่งเสริมการศึกษาของรัฐและเอกชนจึงมีความสำคัญอย่างยิ่งในการพัฒนาประเทศโดยรวม

มาตรฐานและคุณภาพการศึกษา

บทบาทหน้าที่ที่สำคัญประการหนึ่งของนักวิชาการศึกษา คือ การส่งเสริมมาตรฐานและคุณภาพการศึกษา พจนานุกรมฉบับราชบัณฑิตยสถาน พ.ศ. 2525 ได้กล่าวว่า มาตรฐาน หมายถึง สิ่งที่ยึดเอาเป็นหลักสำหรับ เทียบกำหนด สำหรับคุณภาพ หมายถึง ลักษณะความดี ลักษณะประจำบุคคล หรือสิ่งของ

แผนการศึกษาแห่งชาติ พุทธศักราช 2520 ได้กล่าวถึง มาตรฐาน และคุณภาพการศึกษาว่า ให้จัดวางหลักการและมาตรการปรับปรุงส่งเสริม มาตรฐานการศึกษาในสถานศึกษาของรัฐของท้องถิ่นและของเอกชน ให้มี คุณภาพไม่ต่ำกว่าระดับที่กำหนด... ให้จัดสรรวัสดุ อุปกรณ์ทางการศึกษา ตลอดจนจัดหาวิธีการ และเทคโนโลยีทางการศึกษามาใช้ในการศึกษาอย่าง เหมาะสมแก่สภาพท้องถิ่น เพื่อส่งเสริมความเท่าเทียมกันในคุณภาพของการ ศึกษา ทั้งที่จัดในระบบโรงเรียน และนอกระบบโรงเรียน... ส่งเสริมให้ สถาบันการศึกษาของรัฐ ของท้องถิ่น และของเอกชน ได้ร่วมมือกันส่งเสริม มาตรฐานการศึกษา (ภิญโญ สาทร, 2526 : 371-372)

กาญจณี จิระทัศน์ประสูต, กุลจิตรา กังคานนท์ และวิจิตรา ประสาทเวทกุล (2533 : 11-19) ได้กล่าวถึงการพัฒนามาตรฐานการ ศึกษาที่ได้ดำเนินการในช่วงแผนพัฒนาการศึกษาแห่งชาติ ฉบับที่ 6 ได้แก่ การพัฒนาผู้บริหารการศึกษา มีความพยายามในการปรับปรุงหลักสูตรให้ดีขึ้น เพื่อให้สอดคล้องกับความต้องการที่แท้จริงของผู้เข้ารับการอบรม การพัฒนา มาตรฐานการศึกษาในโรงเรียนเอกชนสอนศาสนาอิสลามทางราชการจัดครู เข้าไปช่วยสอนให้เงินอุดหนุนทางด้านอุปกรณ์การศึกษาเฉลี่ยประมาณ 50 บาท/นักเรียน 1 คน/ปี และยังช่วยเหลือในรูปของการประชุมสัมมนา ประเภทต่าง ๆ เพื่อส่งเสริมมาตรฐานการศึกษา สำนักงานคณะกรรมการ การศึกษาเอกชนร่วมกับทบวงมหาวิทยาลัยจัดทำคู่มือเกณฑ์มาตรฐานคุณภาพ การศึกษาของโรงเรียนเอกชนประเภทสามัญ รวมทั้งให้เงินอุดหนุนรายหัว เหมือนที่แล้วมา มีการตรวจสอบการดำเนินการจัดการศึกษา เช่น บุคลากร

อาคารสถานที่ ทรัพย์สิน และการบัญชี เป็นอาทิ เพื่อประกันมาตรฐานขั้นต่ำของการจัดการศึกษา การพัฒนาการวัดผล ทั้งด้านการพัฒนาเครื่องมือวัดผลวิชาหลัก และการทดสอบสัมฤทธิ์ผลนักเรียนระดับต่าง ๆ รวมกันทุกสิ่งทุกอย่างเป็นต้น การรับรองมาตรฐานการศึกษาซึ่งเป็นงานใหม่ตามแผนที่กำหนดไว้ สำนักงานศึกษาธิการ เขตจะเป็นผู้ดำเนินการรับรองวิเทศฐาน โดยแบ่งออกเป็น การรับรองโปรแกรมการศึกษาและการรับรองสถานศึกษา

กองแผนงาน สำนักงานปลัดกระทรวง กระทรวงศึกษาธิการ (2533 : 13-14) กล่าวถึงปัญหาด้านปริมาณและคุณภาพการศึกษาที่ดำรงอยู่และเป็นภารกิจที่กระทรวงศึกษาธิการต้องดำเนินการในอนาคตว่า การจัดการศึกษาภาคบังคับยังทำได้ไม่ทั่วถึง เนื่องจากผู้ที่ไม่ได้เข้าเรียนอาศัยอยู่ในท้องถิ่นกันดาร ผู้ปกครองยากจน ผู้ปกครองย้ายถิ่น และผู้ปกครองให้ทำงานบ้าน การขยายโอกาสทางการศึกษาระดับมัธยมศึกษาตอนต้นที่ผ่านมายังจัดไม่ได้สมบูรณ์ ขาดงบประมาณ ขาดความพร้อม ผู้ปกครองไม่เห็นความสำคัญ อีกทั้งมีความแตกต่างในคุณภาพของสถานศึกษาเนื่องจากขาดมาตรฐานในการจัดสรรทรัพยากรให้แก่สถานศึกษาอย่างเหมาะสม หลักสูตรในแต่ละระดับยังไม่ยืดหยุ่นและตอบสนองต่อความต้องการของเรียน การเรียนการสอนไม่สอดคล้องกับจุดมุ่งหมายของหลักสูตร ผลสัมฤทธิ์ทางการเรียนยังไม่เป็นที่น่าพอใจ บางระดับการศึกษายังต่ำ โดยเฉพาะอย่างยิ่งกลุ่มทักษะคณิตศาสตร์ และกลุ่มเสริมประสบการณ์ชีวิตในระดับประถมศึกษา และวิชาวิทยาศาสตร์ในระดับมัธยมศึกษา ระดับอาชีวศึกษาและอุดมศึกษา ขาดแคลนครูที่มีคุณภาพบางสาขา การฝึกปฏิบัติด้านช่างในระดับอาชีวศึกษาไม่มีคุณภาพเท่าที่ควร เพราะวัสดุอุปกรณ์ในการฝึกไม่ทันสมัยรวมทั้งได้รับจัดสรรค่าวัสดุฝึกปฏิบัติไม่เพียงพอ

อุไรวรรณ แสงหิรัญ (2533 : 32-37) กล่าวถึง ปัญหาด้านการพัฒนาคุณภาพ การศึกษา ในแผนพัฒนาการศึกษาแห่งชาติ ฉบับที่ 6 ว่า แม้จะได้มีการพัฒนาคุณภาพการสอนของ ครู อาจารย์ เพิ่มวัสดุอุปกรณ์ให้มากขึ้น รวมทั้งจัดหลักสูตรให้มีเนื้อหาสาระเพิ่มขึ้น แต่ก็พบว่า การดำเนินการตาม

แนวทางดังกล่าวยังไม่บรรลุผลเนื่องจากการเรียนการสอนยังเน้นการเรียน
 ต่อระดับสูง โดยเฉพาะอย่างยิ่งหลักสูตรในระดับประถมศึกษาและมัธยมศึกษา
 ซึ่งโรงเรียนส่วนใหญ่เปิดสอนวิชาเลือกที่เป็นวิชาการมากกว่าวิชาชีพ เนื่อง
 จากขาดครูวิชาชีพ อุปกรณ์ และสถานฝึกงานอาชีพ การเรียนการสอนใน
 ระดับต่าง ๆ ยังมิได้ให้ความสำคัญมากนักในด้านการเสริมสร้าง และปลูกฝัง
 คุณธรรมจริยธรรม นิสัยรักการทำงานและความสามารถในการคิดริเริ่ม
 สร้างสรรค์ ตลอดจนทักษะในการวางแผนและการเป็นผู้นำให้เกิดในตัวผู้
 เรียน นอกจากนี้ยังกล่าวถึงความต้องการพัฒนาการศึกษาเน้นให้ผู้เรียน
 มีความสามารถทางปัญญา คุณธรรม จริยธรรม และทักษะในการประกอบ
 อาชีพ จากความสำคัญและปัญหาอุปสรรคที่กล่าวแล้ว กระทรวงศึกษาธิการ
 ได้ตระหนักและให้ความสำคัญ โดยกำหนดเป็นวัตถุประสงค์ ในร่าง
 วัตถุประสงค์ นโยบายและมาตรการของแผนพัฒนาการศึกษา การศาสนา
 และการวัฒนธรรม ระยะที่ 7 ดังนี้

พัฒนาคุณภาพการศึกษาทุกระดับทุกประเภท มุ่งเน้นให้ผู้เรียนเป็น
 สมาชิกที่ดีของสังคมและมีคุณลักษณะอันพึงประสงค์ ได้แก่ การประกอบสัมมา
 อาชีพะ มีคุณธรรม จริยธรรม มีระเบียบวินัย ซื่อสัตย์ ตรงต่อเวลา มีความ
 ชยันหมั่นเพียร มีความคิดริเริ่มสร้างสรรค์ สงวนรักษาสีงแวดล้อม และ
 ทวีพยากรธรรมชาติ เคารพยึดมั่นในสถาบันชาติ ศาสนา และพระมหากษัตริย์

พัฒนาวิชาการทั้งความรู้ปัจจุบันและความรู้ใหม่ โดยส่งเสริมการ
 วิจัยเพื่อความเป็นเลิศทางวิชาการ และผสมผสานระหว่างความรู้สากล และ
 ความรู้ท้องถิ่น รวมถึงภูมิปัญญาท้องถิ่น อันจะก่อให้เกิดผลในการแก้ปัญหาและ
 พัฒนาสังคม

นักวิชาการศึกษาในส่วนภูมิภาค ซึ่งควรจะเป็นผู้ที่มิบทบาททั้งการ
 เป็นผู้นำและผู้ประสานงานทางวิชาการ ภายในพื้นที่รับผิดชอบ (สมุทร
 วรรณพงษ์, อัดสำเนา : 11) จึงมีภารกิจอันสำคัญยิ่งในการดำเนินการ
 เพื่อให้คุณภาพการศึกษาในพื้นที่รับผิดชอบบรรลุวัตถุประสงค์ที่วางไว้

งานวิจัยที่เกี่ยวข้อง

การวิจัยที่เกี่ยวข้องกับการปฏิบัติภารกิจของนักวิชาการศึกษาดังต่อไปนี้

อรรถ ปานะเจริญ (2530 : บทคัดย่อ) ได้ทำการศึกษาวิจัยความคิดเห็นของผู้บริหารการศึกษาระดับจังหวัด อำเภอ และนักวิชาการศึกษา เกี่ยวกับบทบาทของนักวิชาการศึกษาจังหวัด สำนักงานศึกษาธิการจังหวัด พบว่ามีความคิดเห็นสอดคล้องกันว่าบทบาทที่นักวิชาการศึกษาจังหวัดปฏิบัติในงานด้านต่าง ๆ ทั้ง 4 ด้าน ในระดับมากและปานกลาง โดยปรากฏว่าในงานข้อมูลแผนงานและโครงการ และงานประสานงานและการใช้ทรัพยากรร่วมกัน มีการปฏิบัติในระดับมาก ส่วนงานตรวจนิเทศและติดตามผล และงานกิจการพิเศษมีการปฏิบัติในระดับปานกลาง สำหรับการศึกษาปัญหาอุปสรรคในการปฏิบัติงาน พบว่าทุกทุกงานมีปัญหาอุปสรรคในระดับปานกลาง ยกเว้นด้านกิจการพิเศษ พบว่ามีปัญหาอุปสรรคในระดับน้อย

จริยะ วิโรจน์ (2531 : บทคัดย่อ) ได้วิจัยเรื่อง การศึกษาการปฏิบัติงานของนักวิชาการศึกษา สำนักงานศึกษาธิการจังหวัด พบว่าปฏิบัติงานโดยยึดแนวทางปฏิบัติในฐานะที่เป็นบุคลากรในองค์การกลางทางการศึกษา การศาสนา และการวัฒนธรรมในระดับจังหวัดของกระทรวงศึกษาธิการเป็นหลัก การปฏิบัติในหมวดงานข้อมูลแผนงานและโครงการ และหมวดงานตรวจนิเทศและติดตามผล ส่วนใหญ่ใช้วิธีปฏิบัติตามกรอบนโยบายและแนวทางปฏิบัติงานที่กระทรวง กรม และจังหวัดกำหนด ในหมวดงานประสานงานและกิจกรรมการศึกษาและหมวดงานกิจการพิเศษ ส่วนใหญ่ปฏิบัติโดยใช้วิธีประสานงานกับหน่วยงานและสถานศึกษากิจกรรมการปฏิบัติงานที่นักวิชาการใช้ปฏิบัติในแต่ละเรื่องในแต่ละหมวดงานยังไม่สนองรองรับซึ่งกันและกัน นอกจากนี้ยังพบอีกว่านักวิชาการศึกษายังประสบปัญหาต่าง ๆ ในระดับมากเป็นส่วนใหญ่ ปัญหาสำคัญได้แก่ ปัญหาเกี่ยวกับวัสดุอุปกรณ์ และปัญหางบประมาณ ปัญหาโครงสร้าง และระบบบริหารงานของกระทรวงศึกษาธิการ ปัญหาการได้รับมอบหมายงานนอกเหนือหน้าที่และปัญหาอันเนื่อง

มาจากความมุ่งหวังก้าวหน้าในหน้าที่ราชการของตัวนักวิชาการศึกษาเอง
 กฤษณ์ ศรีสุภะ (2527 ข : บทคัดย่อ) ได้วิจัยเรื่อง การบริหาร
 งานวิชาการของศึกษาธิการจังหวัดตามทัศนะของศึกษาธิการอำเภอ และผู้
 บริหารโรงเรียนมัธยมศึกษา สังกัดกรมสามัญศึกษา ในเขตการศึกษา 11
 พบว่า ศึกษาธิการจังหวัดบริหารงานวิชาการโดยส่วนรวมอยู่ในระดับ
 ปานกลาง โดยมีการบริหารงานด้านการวางแผนการศึกษามากกว่าด้านการ
 นิเทศและติดตามผลการศึกษา

พิทสา เข้าวเหม (2531 : 80) ศึกษาพฤติกรรมการบริหารงาน
 ที่เป็นจริงและคาดหวังของศึกษาธิการอำเภอ ตามทัศนะของศึกษาธิการจังหวัด
 นายอำเภอ และศึกษาธิการอำเภอในประเทศไทย พบว่า พฤติกรรมการ
 บริหารงานของศึกษาธิการอำเภอ ที่เป็นจริงด้านการบริหารงานวิชาการอยู่ใน
 ในลำดับท้ายสุด จากพฤติกรรมการบริหารงานทั้ง 4 ด้าน คือ การบริหาร
 งานนอกระบบและการเงิน การบริหารงานบุคคล การบริหารความสัมพันธ์
 กับชุมชน และการบริหารงานทางวิชาการ ส่วนการบริหารงานที่คาดหวังนั้น
 ศึกษาธิการจังหวัดเห็นว่า การบริหารงานทางวิชาการอยู่ในอันดับที่สาม
 ในขณะที่นายอำเภอและศึกษาธิการอำเภอเห็นว่าการบริหารงานทางวิชาการ
 อยู่ในอันดับท้ายสุด

จะเห็นว่างานทางด้านวิชาการของสำนักงานศึกษาธิการจังหวัด
 มีความสำคัญและมีผลกระทบต่อระบบการศึกษาโดยส่วนรวมเป็นอย่างยิ่ง
 ดังนั้น การศึกษาสภาพและปัญหาในการปฏิบัติภารกิจของนักวิชาการศึกษาซึ่ง
 เป็นผู้ปฏิบัติภารกิจทางด้านวิชาการของสำนักงานศึกษาธิการจังหวัดย่อมต้อง
 เป็นประโยชน์ทั้งสำนักงานศึกษาธิการจังหวัดและระบบการศึกษาโดยส่วน
 รวมอย่างแน่นอน