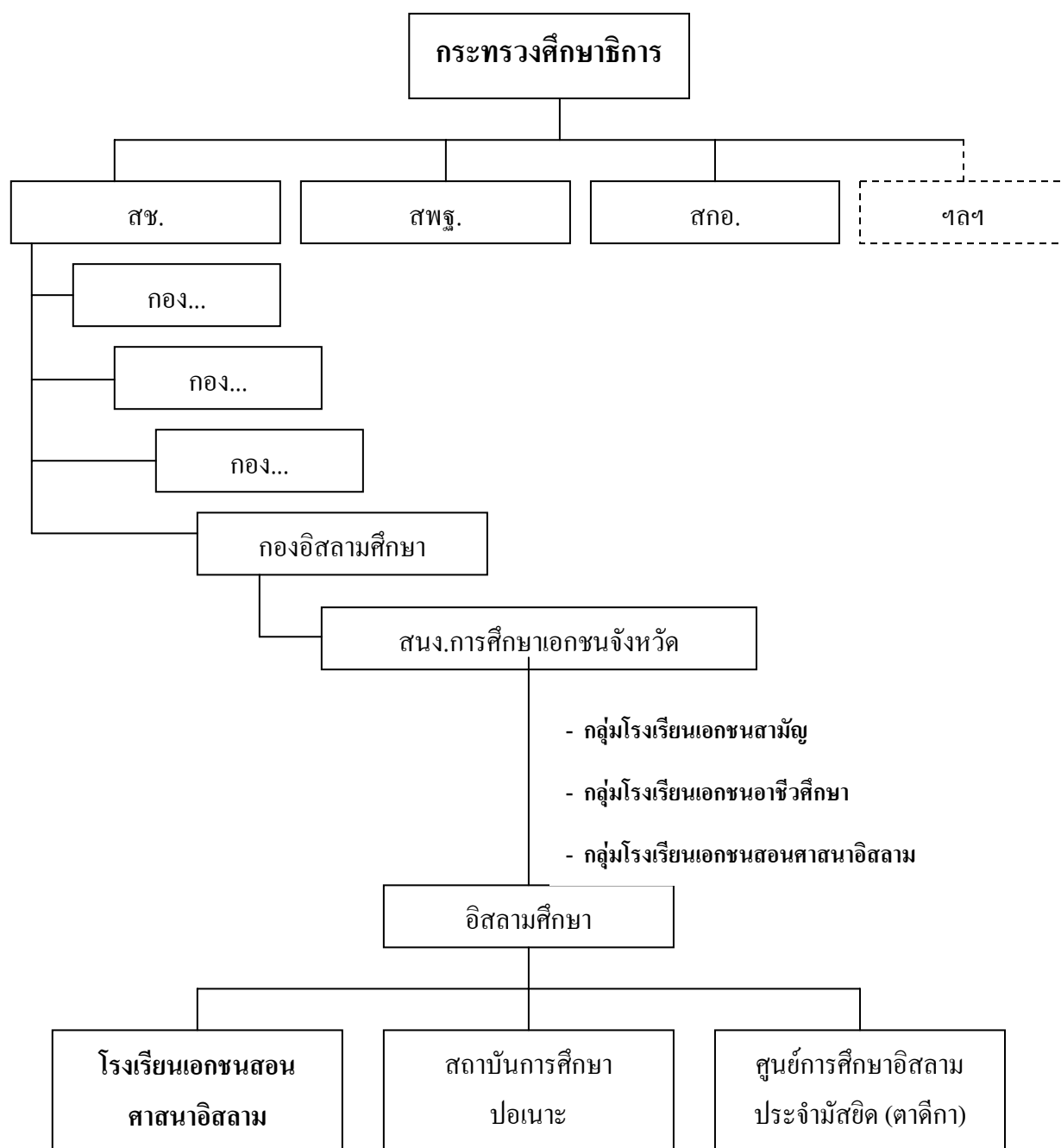
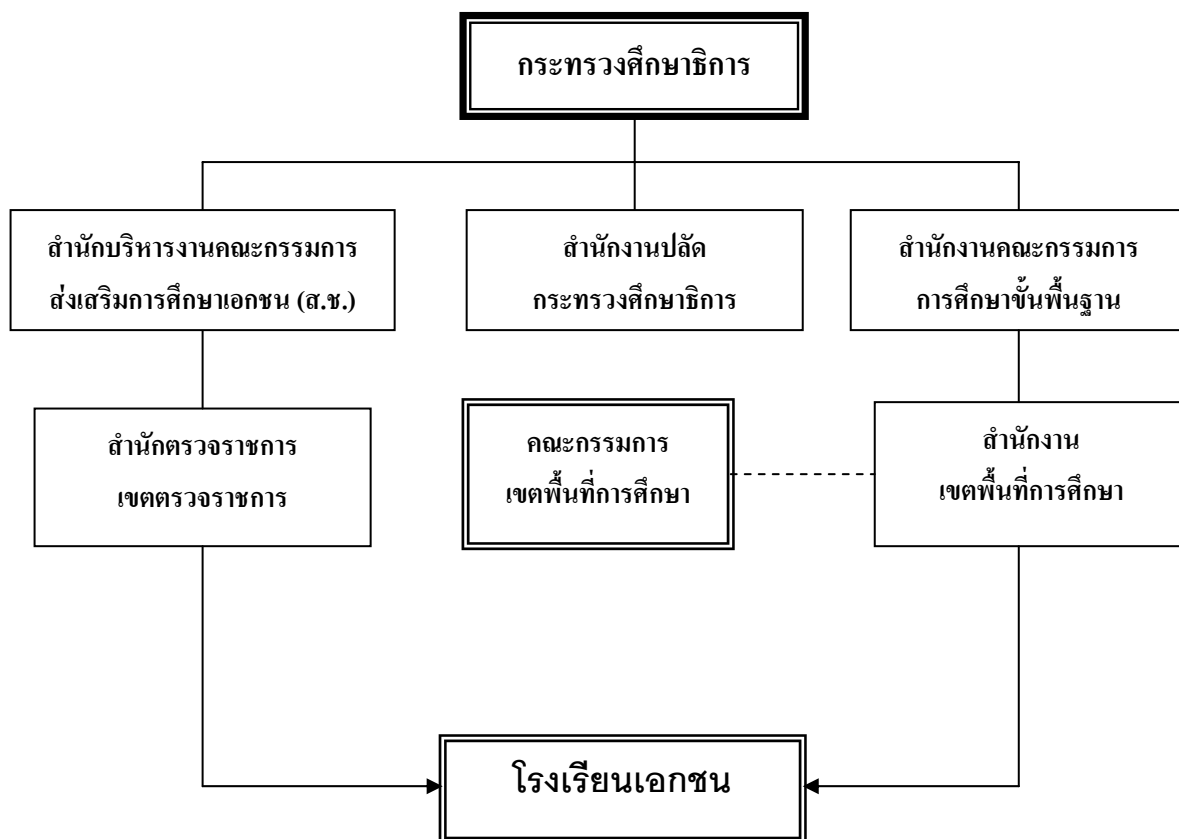


ภาคผนวก

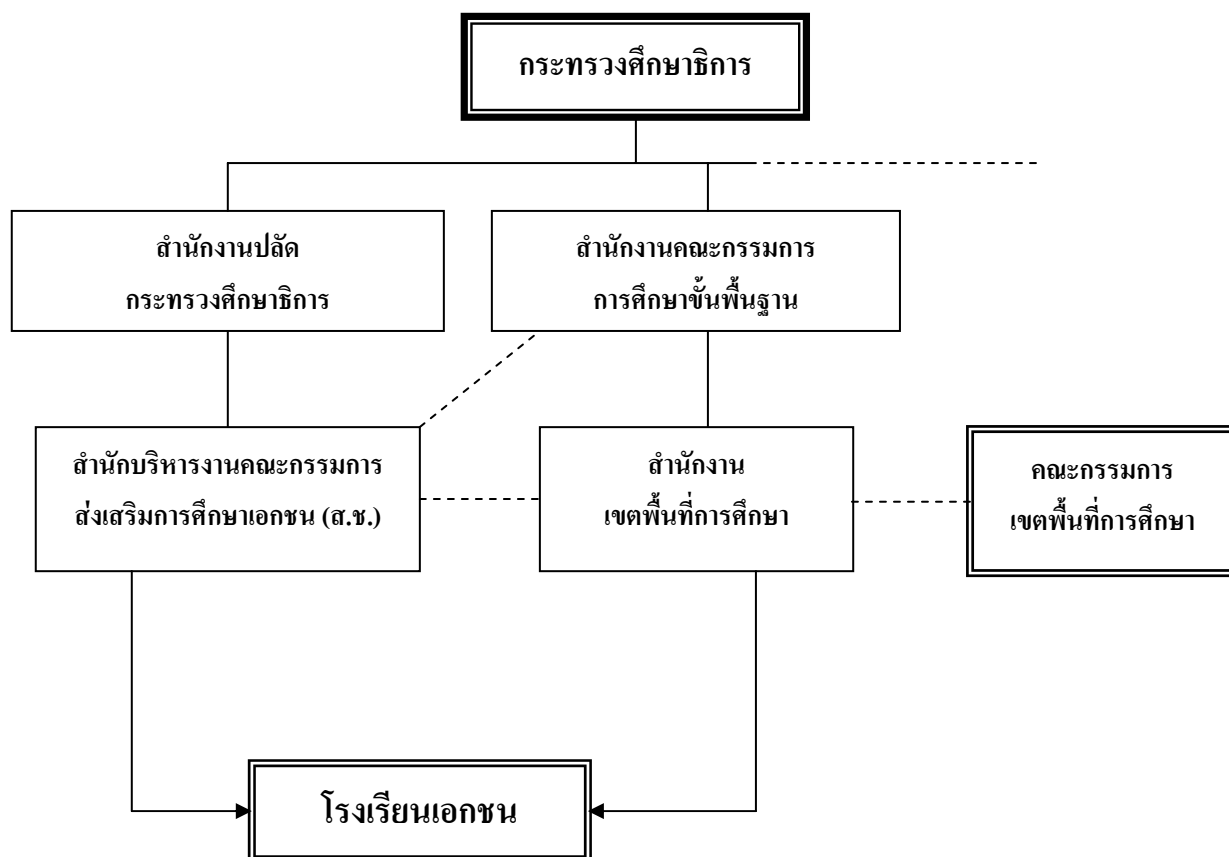
แผนภูมิ 11 การจัดโครงสร้างการบริหารการศึกษาเอกชนใหม่



แผนภูมิ 12 การปรับปรุงโครงสร้างการบริหารการศึกษาเอกชนในปัจจุบัน



แผนภูมิ 13 โครงสร้างการบริหารการศึกษาเอกชนปัจจุบัน



(สำเนา)

ที่ ศธ 0521.2.072/ 329

ภาควิชาการบริหารการศึกษา
คณะศึกษาศาสตร์ มอ.ปัตตานี
อำเภอเมือง จังหวัดปัตตานี 94000

มกราคม 2549

เรื่อง ขอความร่วมมือเป็นผู้เชี่ยวชาญร่วมในการวิจัย

เรียน

สิ่งที่แนบมาด้วย แบบตอบรับการเป็นผู้เชี่ยวชาญร่วม จำนวน 1 ชุด

ด้วย นายสะการิยา แวโชะ นักศึกษาระดับบัณฑิตศึกษา สาขาการบริหารการศึกษา มหาวิทยาลัยสงขลานครินทร์ วิทยาเขตปัตตานี รหัสประจำตัวนักศึกษา 4617064 กำลังทำวิทยานิพนธ์เรื่อง “แนวโน้มของการบริหารของโรงเรียนเอกชนสอนศาสนาอิสลามสามจังหวัดชายแดนภาคใต้ ระหว่าง พ.ศ. 2548-2558” ซึ่งมีอาจารย์ที่ปรึกษาวิทยานิพนธ์ คือ

1. ผู้ช่วยศาสตราจารย์ ดร.สุวิทย์ บุญช่วย ประธานกรรมการ
2. ผู้ช่วยศาสตราจารย์ สุเทพ สันติวรานนท์ กรรมการ

การวิจัยครั้งนี้ ผู้วิจัยจะใช้เทคนิคการวิจัยแบบเดลฟายในการเก็บรวบรวมข้อมูล ซึ่งจะต้องอาศัยความคิดเห็นจากผู้เชี่ยวชาญที่มีความรอบรู้ เชี่ยวชาญ และมีประสบการณ์เกี่ยวกับโรงเรียนเอกชนสอนศาสนาอิสลาม จำนวน 3 รอบ ดังนี้

รอบที่ 1 เป็นแบบสอบถามแบบปลายเปิดเพื่อให้ผู้เชี่ยวชาญได้แสดงความคิดเห็นอย่างอิสระเกี่ยวกับการบริหารโรงเรียนเอกชนสอนศาสนาอิสลามในสามจังหวัดชายแดนภาคใต้ ระหว่าง พ.ศ. 2548-2558 ตามกรอบที่กำหนดไว้

รอบที่ 2 เป็นแบบสอบถามแบบมาตราส่วนประมาณค่า ซึ่งได้จากการประมวลสรุปและแยกประเด็นความคิดเห็นของผู้เชี่ยวชาญ แล้วสร้างเป็นแบบสอบถามนำกลับไปให้ผู้เชี่ยวชาญให้คะแนน หรือจัดอันดับความสำคัญ

รอบที่ 3 เป็นแบบสอบถามที่เกิดจากการวิเคราะห์ข้อมูลในรอบที่ 2 แล้วนำไปให้ผู้เชี่ยวชาญพิจารณาเปรียบเทียบระหว่างความคิดเห็นของกลุ่มผู้เชี่ยวชาญกับของตนเองว่าจะเปลี่ยนแปลงความคิดเห็นใหม่หรือไม่อย่างไร

/ ในการนี้ ผู้วิจัย.....

ในการนี้ ผู้วิจัยได้พิจารณาแล้วเห็นว่า ท่านเป็นผู้มีคุณสมบัติที่เหมาะสม มีความรู้เกี่ยวกับโรงเรียนเอกชนสอนศาสนาอิสลาม หรือมีประสบการณ์ในด้านการบริหารโรงเรียนเอกชนสอนศาสนาอิสลาม จึงใคร่ขอความอนุเคราะห์จากท่านเป็นผู้เชี่ยวชาญร่วมในการวิจัย ซึ่งผลของการวิจัยจะเป็นประโยชน์ในการบริหารโรงเรียนเอกชนสอนศาสนาอิสลามสามจังหวัดชายแดนภาคใต้ต่อไป

จึงเรียนมาเพื่อโปรดพิจารณาให้ความอนุเคราะห์ หวังเป็นอย่างยิ่งว่าจะได้รับความร่วมมือด้วยดีจากท่าน และขอขอบคุณอย่างสูงมา ณ โอกาสนี้

ขอแสดงความนับถือ

ชุมศักดิ์ อินทร์รักษ์

(รศ.ดร.ชุมศักดิ์ อินทร์รักษ์)

หัวหน้าภาควิชาการบริหารการศึกษา

ภาควิชาการบริหารการศึกษา

โทร 0-7333-7384

แบบตอบรับการเป็นผู้เชี่ยวชาญร่วม

เรื่อง

“แนวโน้มนโยบายการบริหารของโรงเรียนเอกชนสอนศาสนาอิสลามสามจังหวัดชายแดนภาคใต้
ระหว่าง พ.ศ. 2548-2558”

โปรดทำเครื่องหมาย x ลงในช่อง และกรุณาใส่ชื่อของตามที่แนบมาพร้อมนี้ ส่งคืนผู้วิจัยด้วย

- สามารถเป็นผู้เชี่ยวชาญร่วมในการวิจัยได้
- ไม่สามารถเป็นผู้เชี่ยวชาญร่วมในการวิจัยได้

(ลงชื่อ)

()

ตำแหน่ง

ขอขอบพระคุณเป็นอย่างสูง

นักศึกษาระดับบัณฑิตศึกษา สาขาการบริหารการศึกษา

มหาวิทยาลัยสงขลานครินทร์ วิทยาเขตปัตตานี

หมายเหตุ ขอความกรุณาส่งคืนแบบตอบรับนี้ไปยังภาควิชาการบริหารการศึกษา คณะ
ศึกษาศาสตร์ มหาวิทยาลัยสงขลานครินทร์ วิทยาเขตปัตตานี ภายในวันที่ มกราคม พ.ศ. 2549

(สำเนา)

ที่ ศธ 0521.2.072/

ภาควิชาการบริหารการศึกษา
คณะศึกษาศาสตร์
มหาวิทยาลัยสงขลานครินทร์

ปัตตานี

อำเภอเมือง จังหวัดปัตตานี 94000

มกราคม 2549

เรื่อง ขอบความอนุเคราะห์ตอบแบบสอบถาม รอบที่ 1

เรียน

สิ่งที่แนบมาด้วย แบบสอบถามเพื่อการวิจัย รอบที่ 1 จำนวน 1 ชุด

ตามที่ ภาควิชาการบริหารการศึกษา คณะศึกษาศาสตร์ มหาวิทยาลัยสงขลานครินทร์ วิทยาเขตปัตตานี ได้ขอความร่วมมือจากท่านเป็นผู้เชี่ยวชาญร่วมในการวิจัย เรื่อง “แนวโน้มของการบริหารของโรงเรียนเอกชนสอนศาสนาอิสลามสามจังหวัดชายแดนภาคใต้ ระหว่าง พ.ศ. 2548-2558” โดยใช้เทคนิคเดลฟายนั้น

ในการนี้ จึงใคร่ขอความอนุเคราะห์จากท่าน กรุณาตอบแบบสอบถาม รอบที่ 1 และขอความกรุณาจัดส่งแบบสอบถามดังกล่าว กลับคืนไปยังภาควิชาการบริหารการศึกษา ภายในวันที่ มกราคม พ.ศ. 2549 ตามเอกสารสิ่งที่แนบมาด้วยแล้ว

จึงเรียนมาเพื่อโปรดพิจารณาให้ความอนุเคราะห์ หวังเป็นอย่างยิ่งว่า คงจะได้รับความอนุเคราะห์ด้วยดีจากท่าน และขอขอบคุณล่วงหน้าไว้ ณ โอกาสนี้ด้วย

ขอแสดงความนับถือ

ชুমศักดิ์ อินทร์รักษ์

(รศ.ดร.ชুমศักดิ์ อินทร์รักษ์)

หัวหน้าภาควิชาการบริหารการศึกษา

ภาควิชาการบริหารการศึกษา

โทร 0-7333-7384

รายชื่อผู้เชี่ยวชาญ

ผู้เชี่ยวชาญ (ตามคุณสมบัติ ข้อ 1.1 ,1.2 และ 1.3 หน้า 76****)

1. รองศาสตราจารย์ คลมนรรัตน์ บากา
2. ผู้ช่วยศาสตราจารย์ จิระพันธ์ เดมะ
3. อาจารย์ทวีรัตน์ สุหลง
4. อาจารย์สาโรช จรจิตต์
5. อาจารย์วีรชาติ ไชยนุ้ย

ผู้เชี่ยวชาญร่วม จำนวนทั้งหมด 20 คน แยกได้ดังนี้

1) ผู้เกี่ยวข้องกับการจัดการศึกษาเอกชน จำนวน 4 คน

ที่	ชื่อ-สกุล	ตำแหน่งหน้าที่
1	อาจารย์ทวีรัตน์ สุหลง	ผช.ผอ.สำนักงานเขตพื้นที่การศึกษา ปน.1
2	อาจารย์พิชญ์ ก่อเกียรติยากุล	นักวิชาการนโยบายและแผน สน.ผู้ตรวจราชการ เขตตรวจราชการที่ 12 ยะลา
3	อาจารย์นิอาเรฟ ระเด่นอาหมัด	นักวิชาการนโยบายและแผน สน.ผู้ตรวจราชการ เขตตรวจราชการที่ 12 ยะลา
4	อาจารย์สาโรช จรจิตต์	ผู้เชี่ยวชาญด้านอิสลามศึกษา สน.ผู้ตรวจราชการ เขตตรวจราชการที่ 12 ยะลา

2) ผู้ที่มีประสบการณ์ตรงกับ

โรงเรียนเอกชนสอนศาสนาอิสลาม จำนวน 10 คน

ที่	ชื่อ-สกุล	ตำแหน่งหน้าที่
1	อาจารย์วีรชาติ ไชยนุ้ย	สน.สนง.เขตพื้นที่การศึกษา ปน.2
2	อาจารย์เมธี เชาวบัณฑิต	สน.สนง.เขตพื้นที่การศึกษา ยล.1
3	อาจารย์สุชาดา ดวงแก้ว	สน.สนง.เขตพื้นที่การศึกษา ยล.1

2) ผู้ที่มีประสบการณ์ตรงเกี่ยวกับ (ต่อ)

ที่	ชื่อ-สกุล	ตำแหน่งหน้าที่
4	อาจารย์อับดุลฮามิด จะปะเกีย	ผู้จัดการ โรงเรียนบำรุงอิสลาม จ.ปัตตานี
5	อาจารย์สุกรี แวมูซอ	หัวหน้าครู/ผช.ครูใหญ่ฝ่ายวิชาการ โรงเรียนศาสนูปถัมภ์ จ.ปัตตานี
6	อาจารย์อับดุลเลาะ ยีเลาะ	ผู้จัดการ โรงเรียนซอลีฮียะห์อัคดีนียะห์ จ.ปัตตานี
7	อาจารย์หมัดอาหลี จิสวัศดี	หัวหน้าครู/ผช.ครูใหญ่ฝ่ายวิชาการ โรงเรียนสายบุรีอิสลามวิทยา จ.ปัตตานี
8	อาจารย์ซอลาสุดดิน หะยียูโซะ	ผู้จัดการ โรงเรียนอรุณศาสน์วิทยา จ.ปัตตานี
9	อาจารย์มุฮัมมัด บิลหะยีอาบูบากา	ครูใหญ่โรงเรียนอาลาวิยะห์ จ.ยะลา
10	อาจารย์มะยิ ยะยา	ครูใหญ่โรงเรียนอัครกิติยะห์อิสลามียะห์ จ. นราธิวาส

3) ผู้ทรงคุณวุฒิ/นักวิชาการ/นักการศึกษา จำนวน 6 คน

ที่	ชื่อ-สกุล	ตำแหน่งหน้าที่
1	ผศ.ดร.หะสัน หมัดหมาน	ผู้ทรงคุณวุฒิ
2	รศ.คณนรรจน์ บากา	ผู้ทรงคุณวุฒิ
3	ผศ.จิระพันธ์ เดมะ	ผู้ทรงคุณวุฒิ
4	ผศ.ดร.อับรอฮิม ณรงค์รักษาเขต	ผู้ทรงคุณวุฒิ
5	ผศ.สุเชษฐ มาเหรีม	รองอธิการบดีมหาวิทยาลัยราชภัฏยะลา
6	อาจารย์มุฮัมมัดรูยานี บากา	ผู้เชี่ยวชาญอิสลามศึกษา สน.ผู้ตรวจ ราชการ เขตตรวจราชการที่ 12 ยะลา

แบบสอบถามเพื่อการวิจัย รอบที่ 1

เรื่อง

“แนวโน้มของการบริหารของโรงเรียนเอกชนสอนศาสนาอิสลาม

สามจังหวัดชายแดนภาคใต้ระหว่าง พ.ศ. 2548-2558”

โดยใช้เทคนิคเดลฟาย (Delphi Technique)

คำชี้แจง

เรียน ผู้เชี่ยวชาญทุกท่าน ผู้วิจัยใคร่ขอเรียนว่า

1. การวิจัยในครั้งนี้ ผู้วิจัยได้กำหนดวัตถุประสงค์เพื่อศึกษาและรวบรวมความคิดเห็นของผู้เชี่ยวชาญเกี่ยวกับแนวโน้มของการบริหารของโรงเรียนเอกชนสอนศาสนาอิสลามตาม มาตรา 15(1) ระดับมัธยมศึกษา ในสามจังหวัดชายแดนภาคใต้ ในระยะเวลา 10 ปี ข้างหน้า คือ ระหว่าง พ.ศ. 2548-2558 ตามแนวคิดของการบริหารเชิงกลยุทธ์

2. การวิจัยครั้งนี้ ผู้วิจัยได้ใช้เทคนิคเดลฟาย (Delphi Technique) ซึ่งเป็นเทคนิคการวิจัยอนาคต โดยจะถามความคิดเห็นจากท่านในฐานะผู้เชี่ยวชาญร่วมในการวิจัย 3 รอบด้วยกัน โดยในรอบที่ 1 นี้ จะเป็นแบบสอบถามปลายเปิด เพื่อที่จะให้ท่านได้แสดงความคิดเห็นอย่างอิสระเกี่ยวกับแนวโน้มของการบริหารของโรงเรียนเอกชนสอนศาสนาอิสลามในรอบที่ผู้วิจัยกำหนด ทั้ง 3 เรื่อง คือ 1) วิสัยทัศน์ และเป้าหมาย 2) ภารกิจของการบริหารโรงเรียน และ 3) โครงสร้างการบริหารโรงเรียนเอกชนสอนศาสนาอิสลาม ดังนั้น โปรดตอบคำถามทุกข้อตามความคิดเห็น หรือทรรศนะของท่าน

3. การวิจัยครั้งนี้ ผู้วิจัยได้กำหนดนิยามศัพท์เฉพาะของข้อความที่ใช้ในการวิจัย ดังนี้

1) แนวโน้ม หมายถึง การเปลี่ยนแปลงที่คาดว่าจะเกิดขึ้นในอนาคตตามการคาดการณ์และความคิดเห็นของผู้เชี่ยวชาญในระยะเวลา 10 ปีข้างหน้า ระหว่าง พ.ศ. 2548-2558

2) การบริหาร หมายถึง การดำเนินการที่เป็นกระบวนการร่วมกับคนอื่น มีการใช้ศาสตร์และศิลป์ โดยอาศัยปัจจัยต่าง ๆ ที่จำเป็นอย่างเหมาะสม เพื่อบรรลุตามวัตถุประสงค์ของโรงเรียนเอกชนสอนศาสนาอิสลามในสามจังหวัดชายแดนภาคใต้

/ 3) การบริหาร

3) การบริหารเชิงกลยุทธ์ หมายถึง กระบวนการดำเนินงานที่คำนึงถึงความสำเร็จตามเป้าหมาย โดยเสียค่าใช้จ่ายต่ำที่สุด

4) วิสัยทัศน์ (Vision) หมายถึง ภาพของโรงเรียนเอกชนสอนศาสนาอิสลามที่ต้องการให้เกิดขึ้นในอนาคต

5) เป้าหมาย หมายถึง ตัวชี้วัดที่แสดงถึงความสำเร็จของการดำเนินงานในห้วงเวลาที่กำหนด

6) ภารกิจ (Mision) หมายถึง บทบาทหน้าที่สำคัญของโรงเรียนเอกชนสอนศาสนาอิสลาม ในการพัฒนาคุณภาพไปสู่วิสัยทัศน์ที่กำหนด ประกอบด้วย 4 ด้าน คือ

6.1 การบริหารงานวิชาการ หมายถึง การดำเนินงานที่เกี่ยวกับหลักสูตร การจัดการเรียนการสอน การวัดผลประเมินผล และการพัฒนาคุณภาพของนักเรียนในโรงเรียนเอกชนสอนศาสนาอิสลาม

6.2 การบริหารงานบุคคล หมายถึง การดำเนินงานที่เกี่ยวกับการสรรหา การบรรจุ การรักษาการพัฒนา และการให้ออกของบุคลากรในโรงเรียนเอกชนสอนศาสนาอิสลาม

6.3 การบริหารงานการเงิน หมายถึง การดำเนินงานที่เกี่ยวกับรายรับรายจ่าย และการบริหารงบประมาณในโรงเรียนเอกชนสอนศาสนาอิสลาม

6.4 การบริหารทั่วไป หมายถึง การดำเนินงานที่เกี่ยวกับงานทั่วไป เช่น งานพัสดุครุภัณฑ์ งานสัมพันธ์ชุมชน และงานอาคารสถานที่และสิ่งแวดล้อม เป็นต้น ในโรงเรียนเอกชนสอนศาสนาอิสลาม

7) โครงสร้างการบริหาร หมายถึง การดำเนินงานที่เกี่ยวกับการจัดองค์การ การพรณงาน ระบบการติดต่อสื่อสาร และอำนาจการบังคับบัญชาสำหรับโรงเรียนเอกชนสอนศาสนาอิสลาม

4. การนำเสนอรายงานการวิจัยจะเป็นการรายงานในลักษณะกลุ่ม มิใช่รายบุคคล และผู้วิจัยจะรักษาคำตอบของท่านไว้เป็นความลับ ซึ่งจะไม่ส่งผลเสียหายใดๆ ต่อตัวท่านและการปฏิบัติงานของท่าน

5. เมื่อท่านตอบแบบสอบถามแล้ว กรุณาบรรจุซองที่แนบมา ปิดผนึก และโปรดส่งกลับคืนยังผู้วิจัยภายในเวลาที่กำหนด

/ ผู้วิจัยหวังเป็น

ผู้วิจัยหวังเป็นอย่างยิ่งว่า จะได้รับความร่วมมือด้วยดีจากท่านในการตอบแบบสอบถามครั้งนี้ และขอขอบพระคุณในความอนุเคราะห์ของท่านเป็นอย่างสูงมาไว้ ณ โอกาสนี้

สะการिया แวโชะ

(นายสะการिया แวโชะ)

นักศึกษาระดับบัณฑิตศึกษา สาขาการบริหารการศึกษา

คณะศึกษาศาสตร์

มหาวิทยาลัยสงขลานครินทร์ วิทยาเขตปัตตานี

อาจารย์ที่ปรึกษา

ผู้ช่วยศาสตราจารย์ ดร.สุวิทย์ บุญช่วย

ภาควิชาการบริหารการศึกษา คณะศึกษาศาสตร์

มหาวิทยาลัยสงขลานครินทร์ วิทยาเขตปัตตานี

โทร. 0-7333-7384

ผู้วิจัย

นายสะการिया แวโชะ

โรงเรียนสามารดีวิทยา

อ.สายบุรี จ.ปัตตานี

โทร. 0-7351-6519, 0-7288-9871

แบบสอบถามเพื่อการวิจัย รอบที่ 1

เรื่อง

“แนวโน้มของการบริหารของโรงเรียนเอกชนสอนศาสนาอิสลาม สามจังหวัดชายแดนภาคใต้ ระหว่าง พ.ศ. 2548-2558”

ด้วยโรงเรียนเอกชนสอนศาสนาอิสลาม ซึ่งมีมากในสามจังหวัดชายแดนภาคใต้ (จังหวัดยะลา ปัตตานี และนราธิวาส) เป็นสถาบันการศึกษาที่ได้รับการปรับปรุงและพัฒนาจากปอเนาะและโรงเรียนราษฎร์สอนศาสนาอิสลาม โดยทางราชการได้เริ่มจัดระเบียบ เมื่อปี พ.ศ. 2503 เพื่อให้มีการจดทะเบียนปอเนาะโดยสมัครใจ ในปี พ.ศ. 2508 มีโครงการปรับปรุงปอเนาะและเปลี่ยนเป็นโรงเรียนราษฎร์สอนศาสนาอิสลามเพื่อให้สอดคล้องกับพระราชบัญญัติโรงเรียนราษฎร์ พ.ศ. 2497 และปี พ.ศ. 2525 ได้เปลี่ยนเป็นโรงเรียนเอกชนสอนศาสนาอิสลาม เพื่อให้เป็นไปตามพระราชบัญญัติโรงเรียนเอกชน พ.ศ. 2525 นั้น

ปัจจุบัน สภาพการณ์ต่างๆ ทั้งสภาพการเมืองการปกครอง เศรษฐกิจ และสังคม ทั้งในประเทศและต่างประเทศ ตลอดจนความก้าวหน้าทางวิทยาการ ได้เปลี่ยนแปลงไปอย่างรวดเร็ว ประกอบกับการจัดการศึกษาของประเทศมีการปฏิรูปทั้งระบบเป็นครั้งสำคัญอีกครั้ง โดยมีพระราชบัญญัติการศึกษาแห่งชาติ พ.ศ. 2542 แก้ไขเพิ่มเติม (ฉบับที่ 2) พ.ศ. 2545 ในขณะเดียวกันร่างพระราชบัญญัติโรงเรียนเอกชน พ.ศ. ซึ่งจะเป็นพระราชบัญญัติโรงเรียนเอกชนฉบับใหม่กำลังจะเข้าสู่สภาผู้แทนราษฎร เพื่อรับการพิจารณา เป็นต้น ประกอบกับ ภายหลังเกิดเหตุการณ์ป่วนป่วนที่ค่ายทหารพัฒนาที่ 4 อ.เจาะไอร้อง จ.นราธิวาส เมื่อวันที่ 4 มกราคม พ.ศ. 2547 รวมถึงเหตุร้ายต่างๆ ที่เกิดขึ้น เป็นต้นมานั้น เป็นเหตุให้การจัดการศึกษาของปอเนาะรวมถึงโรงเรียนเอกชนสอนศาสนาอิสลามได้รับความสนใจจากหลายๆ ฝ่ายอีกครั้ง

ขอความกรุณาให้ท่านแสดงความคิดเห็นอย่างอิสระเกี่ยวกับแนวโน้มของการบริหารของโรงเรียนเอกชนสอนศาสนาอิสลาม สามจังหวัดชายแดนภาคใต้ ระหว่าง พ.ศ. 2548-2558 ในขอบเขตของเนื้อหาต่อไปนี้

1. วิสัยทัศน์และเป้าหมาย

วิสัยทัศน์และเป้าหมายของโรงเรียนเอกชนสอนศาสนาอิสลาม ตามมาตรา 15(1) ระดับมัธยมศึกษา ในสามจังหวัดชายแดนภาคใต้ ระหว่าง พ.ศ. 2548-2558 ท่านคิดว่าแนวโน้มในอนาคตที่เหมาะสมควรเป็นอย่างไร (โปรดระบุเป็นข้อๆ)

.....

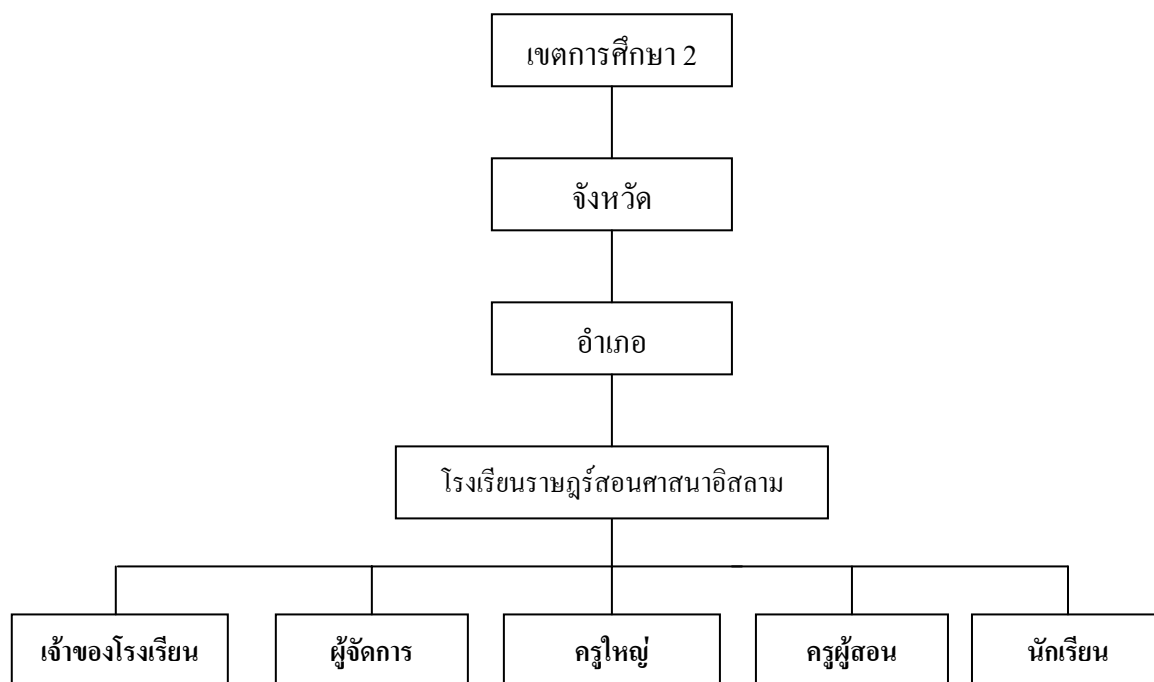
.....

.....

3. โครงสร้างการบริหารโรงเรียนเอกชนสอนศาสนาอิสลาม

ตั้งแต่อดีตเป็นต้นมาสำหรับ โครงสร้างการบริหาร โรงเรียนเอกชนสอนศาสนาอิสลาม ดังแผนภูมิต่อไปนี้

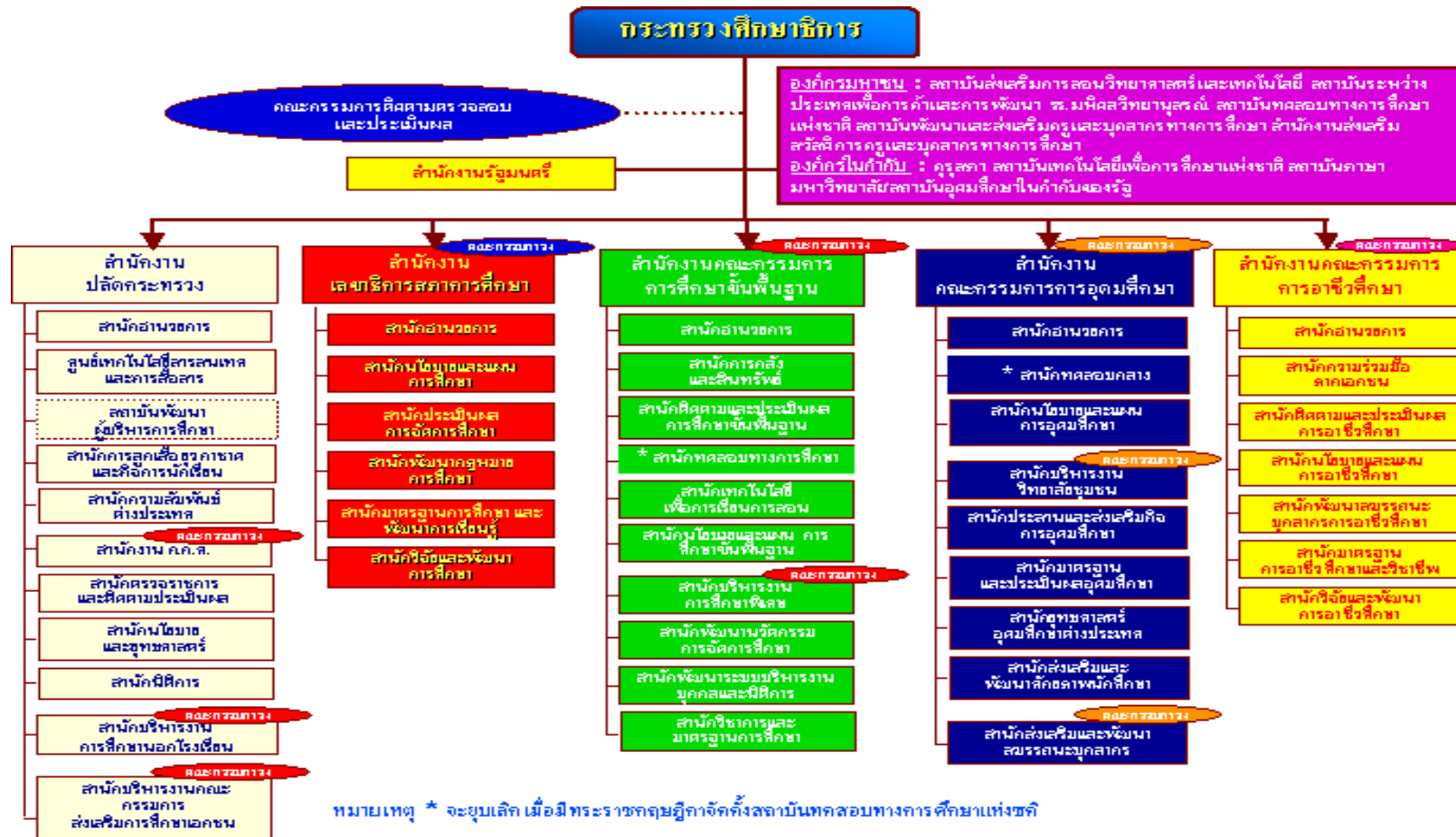
แผนภูมิ 1 โครงสร้างการบริหาร โรงเรียนราษฎร์สอนศาสนาอิสลาม



ที่มา : สำนักงานเขตการศึกษา 2 (2524 : 22) อ้างถึงใน คณิต ไข่มุกด์ และ คณะ (2525 : 31)

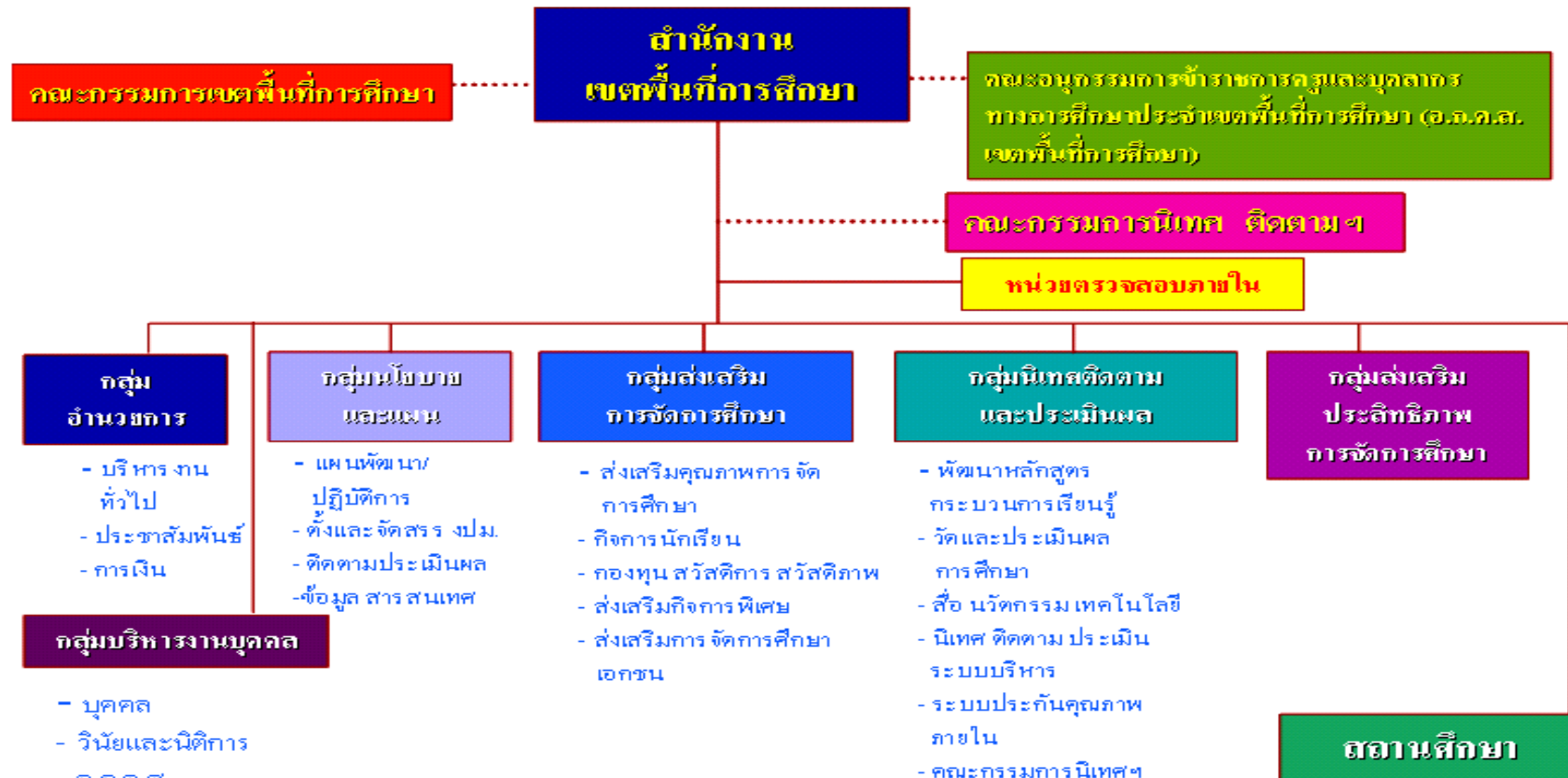
หลังจากที่ได้มีการปฏิรูประบบราชการ โครงสร้างการบริหารโรงเรียนเอกชนรวมถึงโรงเรียนเอกชนสอนศาสนาอิสลามก็ได้มีการเปลี่ยนแปลงตามที่กำหนดอีกครั้ง ดังแผนภูมิต่างต่อไปนี้

แผนภูมิ 2 โครงสร้างกระทรวงศึกษาธิการ



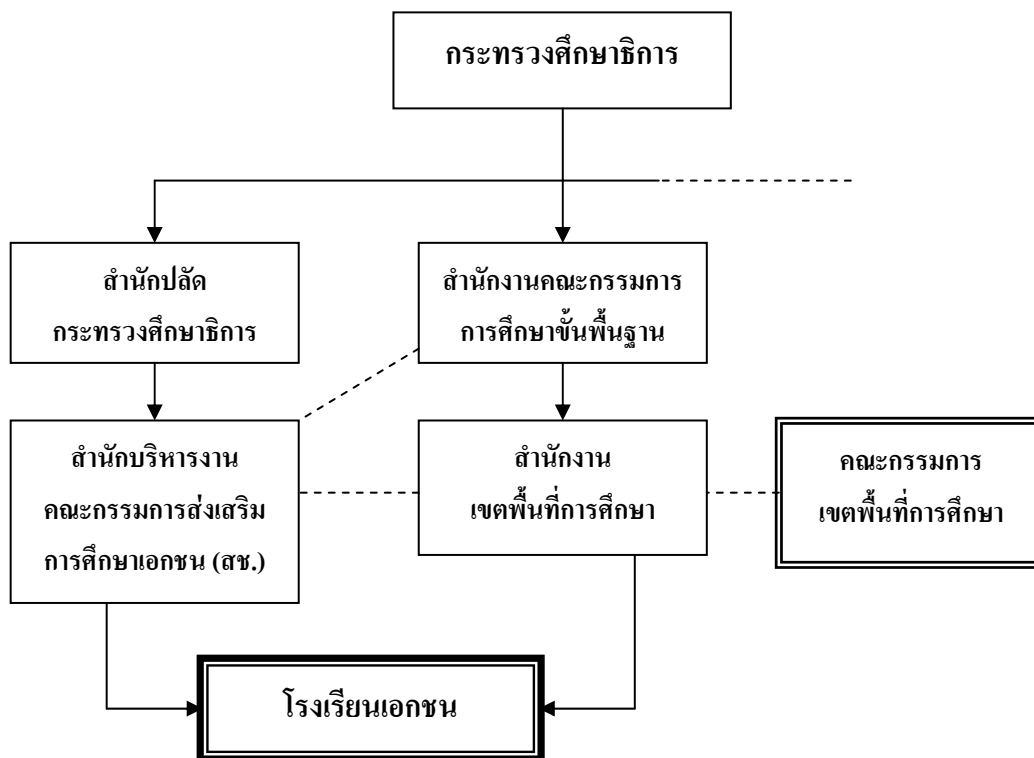
ที่มา : กระทรวงศึกษาธิการ, 2547

แผนภูมิ 3 โครงสร้างการบริหารการศึกษาเอกชนระดับสำนักงานเขตพื้นที่การศึกษา



ที่มา : กระทรวงศึกษาธิการ, 2547

แผนภูมิ 4 โครงสร้างการบริหารการศึกษาเอกชนในปัจจุบัน



ท่านคิดว่าแนวโน้มในอนาคต โครงสร้างการบริหาร โรงเรียนเอกชนสอนศาสนาอิสลามที่
เหมาะสมควรเป็นอย่างไร

.....

.....

.....

.....

.....

.....

.....

โปรดทบทวนดูอีกครั้งหนึ่งว่า
ท่านได้ตอบแบบสอบถามครบทุกข้อแล้ว

ขอขอบพระคุณเป็นอย่างสูง

(สำเนา)

ที่ ศธ 0521.2.072/

ภาควิชาการบริหารการศึกษา

คณะศึกษาศาสตร์ มอ. ปัตตานี

อำเภอเมือง จังหวัดปัตตานี 94000

มีนาคม 2549

เรื่อง ขอบความอนุเคราะห์ตอบแบบสอบถาม รอบที่ 2

เรียน

สิ่งที่แนบมาด้วย แบบสอบถามเพื่อการวิจัย รอบที่ 2 จำนวน 1 ชุด

ตามที่ ภาควิชาฯ คณะศึกษาศาสตร์ มหาวิทยาลัยสงขลานครินทร์ วิทยาเขตปัตตานี ได้ขอความร่วมมือจากท่านเป็นผู้เชี่ยวชาญร่วมในการวิจัย เรื่อง “แนวโน้มของการบริหารของโรงเรียนเอกชนสอนศาสนาอิสลามสามจังหวัดชายแดนภาคใต้ ระหว่าง พ.ศ. 2548-2558” และท่านได้ให้ความร่วมมือเป็นอย่างดีในการตอบแบบสอบถาม รอบที่ 1 ซึ่งเป็นแบบสอบถามปลายเปิด และเป็นขั้นตอนที่ 1 ของกระบวนการวิจัยโดยใช้เทคนิคเคลฟายไปแล้วนั้น

ขณะนี้ การวิจัยได้ดำเนินการมาถึงขั้นตอนที่ 2 คือ การรวบรวมความคิดเห็นและวิเคราะห์ข้อมูลทั้งหมดจากแบบสอบถามที่ผู้เชี่ยวชาญทั้ง 20 ท่าน ได้กรุณาตอบไว้ในรอบแรก เพื่อให้ท่านได้ประเมินค่าโอกาสความเป็นไปได้ของแนวโน้มในประเด็นต่างๆ ตามแบบสอบถามที่แนบมาพร้อมนี้

ในการนี้ จึงใคร่ขอความอนุเคราะห์จากท่าน ได้กรุณาตอบแบบสอบถาม รอบที่ 2 และขอความกรุณาจัดส่งแบบสอบถามดังกล่าว กลับคืนไปยังภาควิชาฯ ภายในวันที่ มีนาคม พ.ศ. 2549

จึงเรียนมาเพื่อโปรดพิจารณาให้ความอนุเคราะห์ หวังเป็นอย่างยิ่งว่า คงจะได้รับ ความอนุเคราะห์ด้วยดีจากท่านเช่นเคย และขอขอบคุณล่วงหน้าไว้ ณ โอกาสนี้ด้วย

ขอแสดงความนับถือ

ชุมศักดิ์ อินทร์รักษ์

(รศ.ดร.ชุมศักดิ์ อินทร์รักษ์)

หัวหน้าภาควิชาการบริหารการศึกษา

ภาควิชาการบริหารการศึกษา

โทร 0-7333-7384

เรียน ผู้เชี่ยวชาญทุกท่าน ผู้วิจัยใคร่ขอเรียนว่า

ผู้วิจัยขอขอบพระคุณในความอนุเคราะห์ของท่านที่ได้กรุณาตอบแบบสอบถาม รอบที่ 1 เรื่อง “แนวโน้มของการบริหารของโรงเรียนเอกชนสอนศาสนาอิสลาม สามจังหวัดชายแดนภาคใต้ ระหว่าง พ.ศ. 2548-2558” และสำหรับแบบสอบถาม รอบที่ 2 นี้ ผู้วิจัยสร้างขึ้นจากการรวบรวมความคิดเห็นของกลุ่มผู้เชี่ยวชาญที่ตอบแบบสอบถาม รอบที่ 1 ทั้ง 20 ท่าน โดยผู้วิจัยพยายามคงรูปสำนวนภาษาเดิมของกลุ่มผู้เชี่ยวชาญและในขณะเดียวกันก็ได้ลดความซ้ำซ้อนของข้อความลงด้วย อนึ่ง แบบสอบถาม รอบที่ 2 นี้ มีจุดมุ่งหมาย เพื่อให้กลุ่มผู้เชี่ยวชาญได้จัดอันดับความสำคัญของข้อความในแต่ละข้อที่คาดว่าจะเป็นไปได้ ระหว่าง พ.ศ. 2548-2558

เมื่อท่านตอบแบบสอบถามนี้แล้ว กรุณาบรรจุซองที่แนบมา ปิดผนึก และโปรดส่งกลับคืนยังภาควิชาภายในเวลาที่กำหนด

ผู้วิจัยหวังเป็นอย่างยิ่งว่า จะได้รับความร่วมมือด้วยดีจากท่านในการตอบแบบสอบถามครั้งนี้เช่นเคย และขอขอบพระคุณในความอนุเคราะห์ของท่านเป็นอย่างสูงมาไว้ ณ โอกาสนี้

สะการिया แวโชะ

(นายสะการिया แวโชะ)

นักศึกษาระดับบัณฑิตศึกษา สาขาการบริหารการศึกษา

คณะศึกษาศาสตร์

มหาวิทยาลัยสงขลานครินทร์ วิทยาเขตปัตตานี

อาจารย์ที่ปรึกษา

ผู้ช่วยศาสตราจารย์ ดร.สุวิทย์ บุญช่วย

ภาควิชาการบริหารการศึกษา คณะศึกษาศาสตร์

มหาวิทยาลัยสงขลานครินทร์ วิทยาเขตปัตตานี

โทร. 0-7333-7384

ผู้วิจัย

นายสะการिया แวโชะ

โรงเรียนสามารถดีวิทยา

อ.สายบุรี จ.ปัตตานี

โทร. 0-7351-6519, 0-7288-9871

แบบสอบถามเพื่อการวิจัย รอบที่ 2

เรื่อง

“แนวโน้มของการบริหารของโรงเรียนเอกชนสอนศาสนาอิสลาม
ในสามจังหวัดชายแดนภาคใต้ ระหว่าง พ.ศ. 2548-2558”

คำชี้แจงสำหรับการตอบแบบสอบถาม รอบที่ 2

โปรดทำเครื่องหมาย ✓ ตามความคิดเห็นของท่านในช่องของแต่ละข้อความตามอันดับ
คะแนนที่มีความหมาย ดังนี้

5 หมายถึง	ข้อความนั้นมีแนวโน้มเป็นไปได้	มากที่สุด
4 หมายถึง	ข้อความนั้นมีแนวโน้มเป็นไปได้	มาก
3 หมายถึง	ข้อความนั้นมีแนวโน้มเป็นไปได้	ปานกลาง
2 หมายถึง	ข้อความนั้นมีแนวโน้มเป็นไปได้	น้อย
1 หมายถึง	ข้อความนั้นมีแนวโน้มเป็นไปได้	น้อยที่สุด

ตัวอย่าง

แนวโน้มของการบริหารของโรงเรียนเอกชนสอน ศาสนาอิสลามสามจังหวัดชายแดนภาคใต้ ระหว่าง พ.ศ. 2548-2558	ระดับแนวโน้มความเป็นไปได้ของข้อความ				
	มากที่สุด	มาก	ปานกลาง	น้อย	น้อยที่สุด
	5	4	3	2	1
(ก) ใช้หลักสูตรบูรณาการ	✓				
(ข) บริหารเชิงกลยุทธ์โดยเน้นความเป็นมืออาชีพ		✓			

คำอธิบาย

จากตัวอย่างข้อ (ก) แสดงว่า ผู้เชี่ยวชาญมีความคิดเห็นต่อแนวโน้มของการบริหารของ
โรงเรียนเอกชนสอนศาสนาอิสลามสามจังหวัดชายแดนภาคใต้ ระหว่าง พ.ศ. 2548-2558 เกี่ยวกับ
วิสัยทัศน์และเป้าหมาย ควรใช้หลักสูตรบูรณาการ ระหว่างวิชาศาสนาอิสลาม วิชาสามัญ และวิชาชีพ มี
แนวโน้มความเป็นไปได้อยู่ในระดับ **มากที่สุด**

สำหรับข้อ (ข) แสดงว่า ผู้เชี่ยวชาญมีความคิดเห็นต่อแนวโน้มของการบริหารของโรงเรียน
เอกชนสอนศาสนาอิสลามสามจังหวัดชายแดนภาคใต้ ระหว่าง พ.ศ. 2548-2558 ในด้านการบริหารงาน
ควรใช้หลักการบริหารเชิงกลยุทธ์โดยเน้นความเป็นมืออาชีพ มีแนวโน้มความเป็นไปได้อยู่ในระดับ

มาก

แนวโน้มของการบริหารของโรงเรียนเอกชนสอนศาสนา อิสลาม ในสามจังหวัดชายแดนภาคใต้ ระหว่าง พ.ศ. 2548-2558	ระดับแนวโน้มความเป็นไปได้ของข้อความ				
	มากที่สุด	มาก	ปานกลาง	น้อย	น้อยที่สุด
	5	4	3	2	1
1. วิสัยทัศน์					
1.1 เป็นสถาบันการศึกษาขั้นพื้นฐาน					
1.2 จัดการศึกษาบูรณาการทั้งวิชาศาสนาอิสลาม วิชา สามัญ และวิชาชีพ					
1.3 จัดการศึกษาสนองความต้องการของท้องถิ่น เป็นที่ ยอมรับ ระดับประเทศ และนานาชาติ					
1.4 จัดการศึกษบนพื้นฐานของการมีส่วนร่วม					
1.5 ระบบบริหารจัดการต้องเป็นระบบชัดเจนและมี ประสิทธิภาพ					
1.6 เป็นสังคมเปิด มีเครือข่ายกับสถานศึกษาอื่น					
1.7 ใช้เทคโนโลยีในการบริหารจัดการและ การจัดการเรียนรู้					
1.8 มีการจดทะเบียนเป็นมูลนิธิเพื่อรับสภาพเป็นนิติ บุคคล					
1.9 มีการดำเนินการประเมินตนเอง และผ่าน การประเมินภายนอก					
1.10 เน้นความเป็นเลิศทางวิชาการ ควบคู่คุณธรรมและ จริยธรรม ได้มาตรฐานคุณภาพของ สมศ.					
1.11 เน้นการอ่าน คิดวิเคราะห์ และการเขียน สื่อความ					
1.12 เน้นวิชาภาษาไทย คณิตศาสตร์ วิทยาศาสตร์ ภาษาต่างประเทศ และด้านเทคโนโลยี (ICT)					
1.13 เน้นโครงสร้างพื้นฐานทางด้านกายภาพ และ สิ่งแวดล้อมภายในให้สวยงามที่เอื้อต่อการเรียนรู้					
1.14 ระบบการเงินโปร่งใส และตรวจสอบได้					

แนวโน้มนโยบายของการบริหารของโรงเรียนเอกชนสอนศาสนา อิสลาม ในสามจังหวัดชายแดนภาคใต้ ระหว่าง พ.ศ. 2548-2558	ระดับแนวโน้มนโยบายเป็นไปได้ของข้อความ				
	มากที่สุด	มาก	ปานกลาง	น้อย	น้อยที่สุด
	5	4	3	2	1
1.15 บุคลากรมีคุณภาพ และบริหารและบริการอย่างมืออาชีพ					
1.16 นโยบายและการสนับสนุนจากรัฐชัดเจน					
1.17 ส่งเสริมให้มีการใช้แหล่งเรียนรู้ทั้งภายในและ ภายนอกสถานศึกษา					
1.18 บุคลากรเป็นหนึ่งเดียวไม่แยกศาสนาและสามัญ					
1.19 ส่งเสริมการศึกษาประวัติศาสตร์ของประเทศไทย โดยภาพรวม รวมถึงประวัติศาสตร์ของจังหวัดและ ท้องถิ่น					
1.20 ส่งเสริมการเรียนรู้กฎหมายต่างๆ โดยเฉพาะใน ส่วนที่เกี่ยวข้องกับมุสลิม					
1.21 จัดการศึกษาต่อเนื่องและเหมาะสมกับวัยทั้งวิชา ศาสนาและสามัญ					
1.22 จัดการศึกษาที่หลากหลาย โดยการสร้างทางเลือก ต่างๆ ให้กับนักเรียนตามความถนัด					
1.23 ให้ความสำคัญด้านภาษาอาหรับ อังกฤษ และ ภาษามลายู					
1.24 จัดให้มีทุนการศึกษาประเภทเรียนดี แต่ขาดแคลน ทุนทรัพย์					
1.25 เปิดหลักสูตรนานาชาติ					
2. เป้าหมาย					
2.1 สถานศึกษามีมาตรฐานคุณภาพทางการศึกษา ทั้ง ระบบ ตามเกณฑ์ที่กำหนด					
2.2 นักเรียนที่จบชั้น ม.6 มีคุณลักษณะเป็นผู้นำ ตาม บรรณานุกรมอิสลาม และสามารถปรับตัวอยู่ในสังคมอย่าง โดดเด่น					

แนวโน้มของการบริหารของโรงเรียนเอกชนสอนศาสนา อิสลาม ในสามจังหวัดชายแดนภาคใต้ ระหว่าง พ.ศ. 2548-2558	ระดับแนวโน้มความเป็นไปได้ของข้อความ				
	มาก ที่สุด	มาก	ปาน กลาง	น้อย	น้อย ที่สุด
	5	4	3	2	1
2.3 นักเรียนทุกคนสามารถเรียนอย่างต่อเนื่อง จบหลักสูตร ไม่ออกกลางคัน					
2.4 นักเรียนสามารถเรียนต่อระดับอุดมศึกษา และสายอาชีพทุกคน					
2.5 จัดการบริหารในลักษณะสถานศึกษานิติบุคคล ชุมชนมีส่วนร่วม					
2.6 เป็นสถานศึกษาที่มีเอกลักษณ์ด้านวิถีชีวิตที่ถูกต้อง สมบูรณ์					
2.7 เป็นสถานศึกษาที่จัดกิจกรรมให้ผู้เรียนฝึกคิดหลายวิธี					
2.8 เป็นสถานศึกษาที่จัดการศึกษาให้ผู้เรียนจบการศึกษาขั้นพื้นฐาน ในภารกิจสถานศึกษาเอกชนสอนศาสนา ม.1- ม.6 ภายใน 6 ปี					
2.9 ผู้เรียนที่จบ ม.6 ทุกคน ต้องสำเร็จการศึกษาศาสนาอิสลาม ระดับชานาวิยะห์ มีคุณลักษณะเป็นผู้นำทางศาสนา และสามารถเผยแพร่หลักธรรมศาสนาไม่น้อยกว่า 40% ของจำนวนนักเรียนชั้น ม.6					
2.10 มีการพัฒนาสภาพแวดล้อม บรรยากาศ แหล่งเรียนรู้ และห้องสมุดที่เอื้อต่อการจัดกิจกรรมการเรียนรู้					
2.11 ผู้เรียนได้รับการศึกษาที่มีคุณภาพตามหลักสูตรการศึกษาขั้นพื้นฐาน และหลักสูตรอิสลามศึกษา					
2.12 ผู้เรียนได้รับการพัฒนาด้านภาษา คณิตศาสตร์ วิทยาศาสตร์เทคโนโลยี และมีความเป็นสากล					

แนวโน้มของการบริหารของโรงเรียนเอกชนสอนศาสนา อิสลาม ในสามจังหวัดชายแดนภาคใต้ ระหว่าง พ.ศ. 2548-2558	ระดับแนวโน้มความเป็นไปได้ของข้อความ				
	มากที่สุด	มาก	ปานกลาง	น้อย	น้อยที่สุด
	5	4	3	2	1
2.13 ปรับเป้าหมายจากการมุ่งให้ผู้เรียนเป็น โต๊ะครูมา เป็นมุ่งให้ผู้เรียนเป็นคนดี มีคุณธรรมจริยธรรมติดตัว มี ทักษะชีวิต สามารถปรับตัวให้อยู่ในสังคมได้อย่างมี ความสุข					
2.14 สร้างทางเลือกเกี่ยวกับอาชีพขั้นพื้นฐานให้กับ ผู้เรียน					
2.15 เป็นโรงเรียนมัธยมศึกษา ซึ่งมีลักษณะเฉพาะใน วิชาเลือกพิเศษอิสลามศึกษา ซึ่งไม่มีใน โรงเรียนประเภท อื่น					
2.16 บูรณาการสาระการเรียนรู้ทั้งหลักสูตรการศึกษา ขั้นพื้นฐาน พ.ศ. 2544 กับหลักสูตรอิสลามศึกษา พ.ศ. 2546					
2.17 ให้ผู้เรียนได้ใช้คอมพิวเตอร์ค้นหาข้อมูลเพื่อการ เรียนรู้จากอินเทอร์เน็ต					
2.18 จัดการศึกษาแบบศาสนิกสัมพันธ์					
2.19 สถานศึกษาให้ความสำคัญผลสัมฤทธิ์ ผลลัพธ์ และมีระบบมากขึ้น					
2.20 ให้ความสำคัญกับการศึกษาต่อระดับอุดมศึกษา ภายในประเทศ					
2.21 การจัดการศึกษามุ่งคุณภาพของนักเรียน เป็นหลัก					
2.22 สร้างจิตสำนึกในความเป็นประชารัฐ มีความจงรักภักดีต่อประเทศชาติ และเลื่อมใสการ ปกครองระบอบประชาธิปไตย					
2.23 ส่งเสริมความสามานฉันท์ “เข้าถึง เข้าใจ และ พัฒนา”					

แนวโน้มของการบริหารของโรงเรียนเอกชนสอนศาสนา อิสลาม ในสามจังหวัดชายแดนภาคใต้ ระหว่าง พ.ศ. 2548-2558	ระดับแนวโน้มนำความเป็นไปได้ของข้อความ				
	มากที่สุด	มาก	ปานกลาง	น้อย	น้อยที่สุด
	5	4	3	2	1
3. ภารกิจของโรงเรียน					
3.1 การบริหารงานวิชาการ					
3.1.1 ต้องสร้างเอกลักษณ์ จุดเด่นด้านคุณธรรม จริยธรรมศาสนาอิสลาม					
3.1.2 เร่งรัดในการพัฒนาหลักสูตรที่สอดคล้องกับ หลักสูตรแกนกลาง สนองต่อความต้องการของผู้เรียน ชุมชน ท้องถิ่น และสอดคล้องกับวิถีชีวิตมุสลิม บน พื้นฐานของมีส่วนร่วมของทุกฝ่าย					
3.1.3 ส่งเสริมการพัฒนาระบบการเรียนรู้อ					
3.1.4 พัฒนาการวัด ประเมินผลทางการศึกษา					
3.1.5 มีระบบการเทียบโอนผลการเรียน					
3.1.6 ส่งเสริมการวิจัยเพื่อการพัฒนาคุณภาพ การศึกษา					
3.1.7 ส่งเสริมการพัฒนาแหล่งเรียนรู้อ					
3.1.8 พัฒนาการแนะแนวการศึกษา					
3.1.9 การส่งเสริมความรู้แก่ชุมชน					
3.1.10 ประสานความร่วมมือทางวิชาการ					
3.1.11 ส่งเสริมและสนับสนุนทางวิชาการ					
3.1.12 มีการพัฒนาหลักสูตรที่เหมาะสมกับ ผู้เรียน และบริบทของโรงเรียนเอกชนสอนศาสนา อิสลาม					
3.1.13 ส่งเสริมและสนับสนุนให้มีการใช้หลักสูตร อย่างมีประสิทธิภาพ					
3.1.14 มีการพัฒนาสื่อ นวัตกรรมทางการศึกษา เทคโนโลยีสารสนเทศและการสื่อสารเพื่อการเรียนรู้อ					

แนวโน้มของการบริหารของโรงเรียนเอกชนสอนศาสนา อิสลาม ในสามจังหวัดชายแดนภาคใต้ ระหว่าง พ.ศ. 2548-2558	ระดับแนวโน้มความเป็นไปได้ของข้อความ				
	มากที่สุด	มาก	ปานกลาง	น้อย	น้อยที่สุด
	5	4	3	2	1
3.1.15 พัฒนาระบบการนิเทศ ติดตาม และ ประเมินผล และให้ถือเป็นส่วนหนึ่งของภารกิจใน โรงเรียน					
3.1.16 พัฒนาระบบการประกันคุณภาพภายใน สถานศึกษาให้มีความเข้มแข็ง พร้อมรายงานผล การประเมินให้ผู้เกี่ยวข้องทราบ					
3.1.17 รัฐต้องส่งบุคคลเข้าไปช่วยพัฒนาวิชาการ วิชาการ ดูแลให้ชัดเจนและใกล้ชิด					
3.1.18 จัดกระบวนการเรียนรู้หลากหลายสอดคล้อง กับความต้องการของผู้เรียน					
3.1.19 การจัดการเรียนรู้ทุกกลุ่มสาระให้สอดคล้อง คุณธรรมและจริยธรรมอยู่เสมอ					
3.1.20 จัดกิจกรรมพัฒนาผู้เรียนอย่างหลากหลาย สอดคล้องกับความต้องการของผู้เรียนและชุมชน					
3.1.21 กิจกรรมและการเรียนการสอนเน้นผู้เรียน เป็นสำคัญ					
3.1.22 ส่งเสริมการเรียนการสอนสาขาวิทยาศาสตร์ และเทคโนโลยีให้มากขึ้น เพื่อให้ทันต่อกระแส โลกาภิวัตน์					
3.1.23 จัดฝึกวิชาชีพพระยะสั้นในโรงเรียน โดยเน้น ทักษะฝีมือ และการใช้ภาษาอังกฤษ หรือภาษามลายู					
3.1.24 สร้างหลักสูตรแกนกลางที่มีความเป็น เอกภาพ และมีความเป็นสากล สำหรับโรงเรียนเอกชน สอนศาสนาอิสลาม ที่ได้รับการรับรองจาก กระทรวงศึกษาธิการ					

แนวโน้มนโยบายการบริหารของโรงเรียนเอกชนสอนศาสนา อิสลาม ในสามจังหวัดชายแดนภาคใต้ ระหว่าง พ.ศ. 2548-2558	ระดับแนวโน้มนโยบายเป็นไปได้ของข้อความ				
	มากที่สุด	มาก	ปานกลาง	น้อย	น้อยที่สุด
	5	4	3	2	1
3.1.25 รัฐให้ความสำคัญกับการบริหารหลักสูตร ของโรงเรียนเอกชนสอนศาสนาอิสลามโดยการนิเทศ ติดตามเป็นระยะๆ อย่างต่อเนื่อง					
3.1.26 จัดทำข้อสอบมาตรฐานสำหรับโรงเรียน เอกชนสอนศาสนาอิสลามทุกโรงเรียน บนพื้นฐานของ ความมีเอกภาพของหลักสูตร					
3.1.27 ส่งเสริมการจัดกิจกรรมเสริมสร้างทักษะ ชีวิตและการใช้ภูมิปัญญาท้องถิ่น					
3.1.28 การจัดการศึกษาระดับมัธยมศึกษาในวิชา สามัญ และจัดการศึกษาระดับมตะวิชาชีพในวิชา ศาสนา (เพื่อความต่อเนื่องและเหมาะสมกับวัย)					
3.1.29 จัดการศึกษาที่มุ่งการศึกษาต่อ ระดับอุดมศึกษาในสาขาต่างๆ โดยเฉพาะสาขา วิทยาศาสตร์					
3.1.30 จัดโปรแกรม Summer Camp					
3.1.31 ใช้หลักสูตรสถานศึกษาที่คำนึงถึงจุดคุ้มทุน					
3.1.32 มีการเตรียมตัวสำหรับหลักสูตรนานาชาติ					
3.1.33 มีการพัฒนาหลักสูตรที่สมดุลและเกิด บูรณาการวิทยาศาสตร์ วิชาสามัญ และวิชาชีพ					
3.1.34 มีการจัดการศึกษาที่ได้มาตรฐานเดียวกันทุก โรงเรียน					
3.1.35 มีการรับจำนวนนักเรียนที่พอเหมาะกับ ศักยภาพของแต่ละโรงเรียน					
3.1.36 พัฒนาระบบข้อมูลสารสนเทศ เพื่อการเรียนรู้					

แนวโน้มของการบริหารของโรงเรียนเอกชนสอนศาสนา อิสลาม ในสามจังหวัดชายแดนภาคใต้ ระหว่าง พ.ศ. 2548-2558	ระดับแนวโน้มน่าความเป็นไปได้ของข้อความ				
	มากที่สุด	มาก	ปานกลาง	น้อย	น้อยที่สุด
	5	4	3	2	1
3.2 การบริหารงานบุคคล					
3.2.1 มีการวางแผนอัตรากำลังที่ชัดเจน					
3.2.2 ดำเนินการเกี่ยวกับสรรหาและแต่งตั้ง การดูแล การบำรุงรักษา การพ้นจากตำแหน่งตามที่ กฎหมายกำหนด					
3.2.3 มีการเสริมสร้างประสิทธิภาพใน การปฏิบัติงาน					
3.2.4 มีการดำเนินการรักษาวินัย					
3.2.5 ส่งเสริมและสนับสนุนการพัฒนาครู และ บุคลากรทางการศึกษาตามบทบาทและหน้าที่ของแต่ละ ฝ่ายอย่างทั่วถึงและต่อเนื่อง					
3.2.6 จัดสวัสดิการและสิ่งอำนวยความสะดวกที่ เหมาะสมและเพียงพอ					
3.2.7 พัฒนาคุณภาพชีวิตครูและบุคลากรทาง การศึกษาที่เหมาะสม					
3.2.8 ยกระดับและส่งเสริมครูสอนวิชาศาสนา อิสลามให้เท่าเทียมกับครูสอนวิชาสามัญ					
3.2.9 โรงเรียนมีอิสระในการดำเนินการ โดยรัฐ กำหนดหลักเกณฑ์					
3.2.10 รัฐควรเข้าไปช่วยพัฒนาบุคลากรให้มาก					
3.2.11 การสรรหายึดหลักตามความสามารถ ไม่ใช่ พวกพ้อง					
3.2.12 พัฒนาบุคลากรให้มีความรู้ ความเข้าใจ หลักสูตร กระบวนการจัดการเรียนรู้ โดยเน้นผู้เรียนเป็น สำคัญ					

แนวโน้มของการบริหารของโรงเรียนเอกชนสอนศาสนา อิสลาม ในสามจังหวัดชายแดนภาคใต้ ระหว่าง พ.ศ. 2548-2558	ระดับแนวโน้มความเป็นไปได้ของข้อความ				
	มากที่สุด	มาก	ปานกลาง	น้อย	น้อยที่สุด
	5	4	3	2	1
3.2.13 ผู้บริหารมีภาวะผู้นำและมีความสามารถในการบริหารจัดการ					
3.2.14 ครูมีวุฒิความรู้ความสามารถตรงกับงานที่รับผิดชอบและมีครูเพียงพอ					
3.2.15 บุคลากรได้รับค่าตอบแทนตามภาระงานที่ปฏิบัติและได้รับเงินเพิ่มประจำปีและเนื่องในโอกาสต่างๆ ตามสมควร					
3.2.16 มีบุคลากรครบตามโครงสร้างและภาระงานของโรงเรียนอย่างถูกต้องและเหมาะสม					
3.2.17 สร้างบรรยากาศการทำงานที่เป็นประชาธิปไตย					
3.2.18 รัฐบาลให้การสนับสนุน ให้กำลังใจ และดูแลครูโรงเรียนเอกชนให้เทียบเท่ากับข้าราชการครู					
3.2.19 มีการบริหารแบบมีส่วนร่วม และมีการกระจายอำนาจอย่างแท้จริง					
3.2.20 รัฐบาลให้การช่วยเหลือบุคลากรในสาขาที่ขาดแคลน					
3.2.21 มีกองทุนในการส่งเสริมความก้าวหน้าวิชาการแก่บุคลากรให้เท่าเทียมกันกับโรงเรียนของรัฐ					
3.2.22 ครูผู้สอนควรเป็นผู้รอบรู้ในวิชาศาสนาอิสลามและวิชาสามัญ					
3.2.23 ครูผู้สอนมีวุฒิการศึกษาระดับปริญญาโท ที่สามารถพัฒนาตนเองเป็นผู้ชำนาญการและผู้เชี่ยวชาญเฉพาะทางได้					
3.2.24 พัฒนาการครูผู้สอนด้วยการไปเยี่ยมชมสถาบันการศึกษาในประเทศที่เด่นวิชาการ					

แนวโน้มของการบริหารของโรงเรียนเอกชนสอนศาสนา อิสลาม ในสามจังหวัดชายแดนภาคใต้ ระหว่าง พ.ศ. 2548-2558	ระดับแนวโน้มน่าความเป็นไปได้ของข้อความ				
	มากที่สุด	มาก	ปานกลาง	น้อย	น้อยที่สุด
	5	4	3	2	1
3.2.25 ส่งเสริมการพัฒนาครูโดยการส่งเข้ารับ อบรมเสริมประสบการณ์					
3.2.26 สอนเสริมในวิชาภาษาไทย ภาษาอังกฤษ สังคม และคณิตศาสตร์					
3.2.27 เน้นการใช้คนน้อยแต่มีประสิทธิภาพ					
3.3 การบริหารงานการเงิน					
3.3.1 พัฒนาระบบการบริหารให้มีความเป็นอิสระ คล่องตัว					
3.3.2 พัฒนาระบบการตรวจสอบและการติดตาม การใช้งบประมาณที่โปร่งใส					
3.3.3 ควรยึดหลักการบริหารมุ่งเน้นผลสัมฤทธิ์ และบริหารงบประมาณที่มุ่งเน้นผลงาน					
3.3.4 ได้รับการอุดหนุนจากรัฐในสัดส่วนที่ มากกว่าสถานศึกษาเอกชนทั่วไป					
3.3.5 มีการจัดทำข้อมูลสารสนเทศด้านการบริหาร งบประมาณที่ครอบคลุมและชัดเจน พร้อม ประชาสัมพันธ์ให้สาธารณชนทราบ					
3.3.6 ต้องให้ครูได้รับเงินเดือนตรงตามวุฒิ การศึกษา และสวัสดิการอื่นตามสิทธิที่ครูควรจะได้รับ					
3.3.7 พัฒนาเจ้าหน้าที่การเงินในการจัดทำบัญชีที่ เป็นปัจจุบัน โดยเฉพาะบัญชีเงินอุดหนุนจากรัฐ พร้อมให้ มีผู้ตรวจสอบบัญชีรับรองบุคคล และงบกำไรขาดทุนทุกปี					
3.3.8 จัดหารายได้เพิ่มเติมนอกเหนือจากเงิน งบประมาณที่ได้รับการอุดหนุนจากรัฐบาลมาใช้ใน การจัดการศึกษา					

แนวโน้มของการบริหารของโรงเรียนเอกชนสอนศาสนา อิสลาม ในสามจังหวัดชายแดนภาคใต้ ระหว่าง พ.ศ. 2548-2558	ระดับแนวโน้มความเป็นไปได้ของข้อความ				
	มากที่สุด	มาก	ปานกลาง	น้อย	น้อยที่สุด
	5	4	3	2	1
3.3.9 รัฐควรสนับสนุนทางการเงินแก่โรงเรียน เอกชนสอนศาสนาอิสลามให้ครอบคลุมครูสอนวิชา สามัญและครูสอนวิชาศาสนา					
3.3.10 รัฐควรกำหนดวิทยฐานะและสวัสดิการอื่นๆ แก่โรงเรียนเอกชนเหมือนโรงเรียนของรัฐ					
3.3.11 รัฐควรกำหนดเงินประจำตำแหน่งสำหรับ ผู้บริหารโรงเรียนเอกชน เพื่อสร้างขวัญกำลังใจและตอบ แทนคุณงามความดีที่ได้กระทำ					
3.3.12 เน้นการจัดหารายได้ของโรงเรียนไปพร้อมๆ กับการอุดหนุนจากรัฐ					
3.3.13 การอุดหนุนจากรัฐให้เท่าเทียมกันกับ ทุกโรงเรียนตามที่รัฐธรรมนุญกำหนดไว้					
3.3.14 มีแผนกลยุทธ์ในการใช้งบประมาณที่ชัดเจน					
3.3.15 มีแผนพัฒนาคุณภาพในระยะสั้นและระยะ ยาว					
3.3.16 บริหารเชิงกึ่งธุรกิจ					
3.3.17 นำรายได้ส่วนหนึ่งของโรงเรียนไปลงทุน เพื่อเพิ่มแหล่งรายได้ของโรงเรียน					
3.3.18 บริหารเงินแบบมีกองทุนสำรอง					
3.3.19 มีแหล่งงบประมาณจากรัฐและองค์กร ท้องถิ่น เช่น เทศบาล อบต. อบจ. เป็นต้น					

แนวโน้มของการบริหารของโรงเรียนเอกชนสอนศาสนา อิสลาม ในสามจังหวัดชายแดนภาคใต้ ระหว่าง พ.ศ. 2548-2558	ระดับแนวโน้มนำความเป็นไปได้ของข้อความ				
	มากที่สุด	มาก	ปานกลาง	น้อย	น้อยที่สุด
	5	4	3	2	1
3.4 การบริหารงานทั่วไป					
3.4.1 มีการสร้างระบบการประสานงาน ส่งเสริมสนับสนุน และการอำนวยความสะดวกสำหรับการให้บริการการศึกษาทุกรูปแบบ					
3.4.2 มุ่งพัฒนาสถานศึกษาด้านนวัตกรรมและเทคโนโลยีอย่างเหมาะสมกับสถานศึกษาเอกชนสอนศาสนาอิสลาม					
3.4.3 ยึดหลักการบริหารระบบชาริอะฮ์ ที่มุ่งเน้นความถูกต้องเป็นธรรม โปร่งใส ความรับผิดชอบที่ตรวจสอบได้ และการมีส่วนร่วมของบุคคล ชุมชนและองค์กรที่เกี่ยวข้อง					
3.4.4 สร้างระบบเครือข่ายภาคีอุปถัมภ์ เพื่อสนับสนุนการศึกษาทุกระบบ เช่น เครือข่ายข้อมูลสารสนเทศ เครือข่ายการบริหารและพัฒนาองค์กร เครือข่ายการระดมทรัพยากรเพื่อการศึกษา เป็นต้น					
3.4.5 พัฒนาบรรยากาศ สภาพแวดล้อม และสิ่งอำนวยความสะดวกที่เหมาะสม					
3.4.6 ส่งเสริมการมีส่วนร่วมของชุมชนและท้องถิ่นในการจัดการศึกษาอย่างเข้มแข็ง					
3.4.7 จัดบริการสาธารณสุข ปลอดภัย น้ำดื่มที่สะอาด ห้องน้ำห้องส้วม อาหารกลางวัน เพื่อพัฒนาคุณภาพชีวิตของผู้เรียนอย่างเหมาะสม					
3.4.8 บริหารงานโดยใช้แผนยุทธศาสตร์ เพื่อพัฒนาผู้เรียนสู่มาตรฐานการเรียนรู้ ตามระบบประกันคุณภาพการศึกษา					

แนวโน้มของการบริหารของโรงเรียนเอกชนสอนศาสนา อิสลาม ในสามจังหวัดชายแดนภาคใต้ ระหว่าง พ.ศ. 2548-2558	ระดับแนวโน้มความเป็นไปได้ของข้อความ				
	มากที่สุด	มาก	ปานกลาง	น้อย	น้อยที่สุด
	5	4	3	2	1
3.4.9 กำหนดแผนพัฒนาคุณภาพการศึกษาควบคู่ แผนปฏิบัติการประจำปีที่เหมาะสมกับหลักสูตร และ บริบทของโรงเรียนเอกชนสอนศาสนาฯ แต่ละแห่ง					
3.4.10 รัฐสนับสนุนและส่งเสริมให้เต็มที่ในทุก ด้าน คือ					
(1) ด้านอาคารสถานที่					
(2) ส่งบุคลากรไปช่วยสอนในสาขาวิชาที่ ขาดแคลน					
(3) ช่วยพัฒนาบุคลากร					
3.4.11 มีการกระจายอำนาจทางการบริหาร ไม่ใช่ รวมอำนาจ					
3.4.12 ให้รัฐจัดโรงเรียนเอกชนสอนศาสนาอิสลาม เป็นของรัฐ เพื่อเป็นตัวอย่างจังหวัดละ 1 แห่ง					
3.4.13 โรงเรียนควรเป็นรูปแบบกึ่งรัฐกึ่งเอกชนใน ระยะแรก เมื่อเข้าเกณฑ์มาตรฐานจึงให้เป็นโรงเรียน เอกชน 100%					
3.4.14 ผู้บริหารเป็นผู้นำระดับมืออาชีพ มีความรู้ ความสามารถ มีวิสัยทัศน์ มีความมุ่งมั่นต่อความสำเร็จใน การปฏิบัติตนและปฏิบัติงานเป็นแบบอย่างที่ดี					
3.4.15 มีการจัดระบบการรักษาความปลอดภัยที่ เหมาะสม มีการจัดสวัสดิการและความช่วยเหลือให้แก่ นักเรียนที่มีความจำเป็น					
3.4.16 มีอาคารเรียน อาคารประกอบ ห้องเรียน ห้องประกอบ สถานที่ฝึกปฏิบัติ และสภาพแวดล้อม เหมาะสมกับการใช้					

แนวโน้มของการบริหารของโรงเรียนเอกชนสอนศาสนา อิสลาม ในสามจังหวัดชายแดนภาคใต้ ระหว่าง พ.ศ. 2548-2558	ระดับแนวโน้มความเป็นไปได้ของข้อความ				
	มากที่สุด	มาก	ปานกลาง	น้อย	น้อยที่สุด
	5	4	3	2	1
3.4.17 จัดสื่อ วัสดุ-อุปกรณ์ และนวัตกรรมที่มีคุณภาพ และเพียงพอต่อการเรียนการสอน โดยมีการสำรวจความต้องการ มีแผนและมีงบประมาณในการจัดหาสื่อ มีการเก็บและดูแลรักษาอย่างถูกต้อง มีผู้ดูแลและรับผิดชอบ มีแนวปฏิบัติการให้บริการและการใช้สื่อที่ชัดเจน ครูและนักเรียนพึงพอใจในบริการที่ได้รับ					
3.4.18 กำหนดพื้นที่ของโรงเรียนให้ได้สัดส่วนที่เหมาะสมกับจำนวนนักเรียน					
3.4.19 ควรแยกงานกิจการนักเรียนออกจากการบริหารทั่วไป					
3.4.20 สถานศึกษาให้ความสำคัญกับนักเรียนประจำ (นักเรียนอยู่หอพัก)					
3.4.21 มีแผนกลยุทธ์เป็นแผนเชิงรุก เพื่อการพัฒนา					
3.4.22 มีการบริหารความเสี่ยง					
3.4.23 เน้นการบริหารที่มีความยืดหยุ่น					
3.4.24 นำระบบ KPIs และ TOR มาใช้					
3.4.25 มีระบบการบริหารแบบมูลนิธิทางการศึกษาที่สมบูรณ์แบบ					

แนวโน้มของการบริหารของโรงเรียนเอกชนสอนศาสนา อิสลาม ในสามจังหวัดชายแดนภาคใต้ ระหว่าง พ.ศ. 2548-2558	ระดับแนวโน้มนำความเป็นไปได้ของข้อความ				
	มากที่สุด	มาก	ปานกลาง	น้อย	น้อยที่สุด
	5	4	3	2	1
4. โครงสร้างการบริหารโรงเรียนเอกชนสอนศาสนาอิสลาม					
4.1 โครงสร้างการบริหารการศึกษาเอกชนให้ เหมือนเดิม *					
4.2 ปรับปรุงโครงสร้างการบริหารการศึกษาเอกชนใน ปัจจุบัน **					
4.3 จัดโครงสร้างการบริหารการศึกษาเอกชนใหม่ ***					
4.4 โครงสร้างควรมีหน่วยงานหลักๆ คือ					
(1) ระดับชาติ คือ สำนักงานปลัดกระทรวง					
(2) ระดับ 3 จังหวัดชายแดนภาคใต้ คือ ศูนย์ ประสานงานการบริหารงานการศึกษาเอกชน					
(3) ระดับจังหวัด คือ คณะกรรมการบริหาร สถานศึกษาเอกชนจังหวัด					
(4) ระดับเขตพื้นที่ คือ กลุ่มส่งเสริมการศึกษา เอกชน					
4.5 ระดับภูมิภาคมีสำนักตรวจราชการ และระดับเขต ตรวจให้มี ส.ช. ประจำเขตตรวจราชการ					
4.6 ระดับเขตพื้นที่การศึกษาแต่ละเขต ให้มี คณะกรรมการส่งเสริมการศึกษาเอกชนประจำเขตพื้นที่ โดยมีผู้อำนวยการเขตพื้นที่เป็นประธาน และมีหัวหน้า ส.ช. ประจำเขตพื้นที่ เป็นกรรมการและเลขานุการ					

* โปรดดูภาคผนวก (ก)

** โปรดดูภาคผนวก (ข)

*** โปรดดูภาคผนวก (ค)

แนวโน้มนโยบายของการบริหารของโรงเรียนเอกชนสอนศาสนา อิสลาม ในสามจังหวัดชายแดนภาคใต้ ระหว่าง พ.ศ. 2548-2558	ระดับแนวโน้มนโยบายเป็นไปได้ของข้อความ				
	มากที่สุด	มาก	ปานกลาง	น้อย	น้อยที่สุด
	5	4	3	2	1
4.7 โครงสร้างการบริหาร ระดับเขตพื้นที่ มีภาระงาน 4 งานหลัก คือ					
(1) กลุ่มงานส่งเสริมการศึกษาเอกชนสามัญ					
(2) กลุ่มงานส่งเสริมการศึกษาเอกชนสอนศาสนา อิสลาม					
(3) กลุ่มงานส่งเสริมการศึกษาเอกชนนอกระบบ และวิชาชีพ					
(4) กลุ่มงานบริหารทั่วไป					
4.8 ควรมีองค์กรหลักดูแลการศึกษาเอกชน โดยเฉพาะ (มีแห่งใหม่) ซึ่งมีหน่วยงาน คือ กองอิสลามศึกษา ดูแล โรงเรียนเอกชนสอนศาสนาอิสลาม สถาบันศึกษาปอเนาะ และศูนย์การศึกษาอิสลามประจำมัสยิด (ตาดีกา)					
4.9 ปรับปรุงโครงสร้างการบริหารงานของสำนักงานเขต พื้นที่การศึกษาในส่วนของงานส่งเสริมการศึกษาเอกชน โดยยกระดับจาก “งาน” เป็น “กลุ่มงาน”					
4.10 จัดตั้งศูนย์บริหารการศึกษาอิสลามทุกระดับ โดย ให้มีสำนักจุฬาราชมนตรี คณะกรรมการกลางอิสลาม ศึกษานิเทศก์ สำนักบริหารงานคณะกรรมการส่งเสริม การศึกษาเอกชน (ส.ช.) อยู่ในโครงสร้าง การบริหารการศึกษาของโรงเรียนเอกชนสอนศาสนา อิสลาม					
4.11 จัดตั้งหน่วยงานที่ดูแลโรงเรียนเอกชน สถาบันการศึกษา และตาดีกา ระดับ สพท. และขึ้นตรงต่อ สำนักงานปลัดกระทรวงศึกษาธิการ					
4.12 กระจายอำนาจการบริหารงบประมาณ บุคลากร ให้หน่วยงานจังหวัดบริหารได้สะดวกขึ้น					
4.13 จัดตั้งสถาบันพัฒนาวิชาการ					

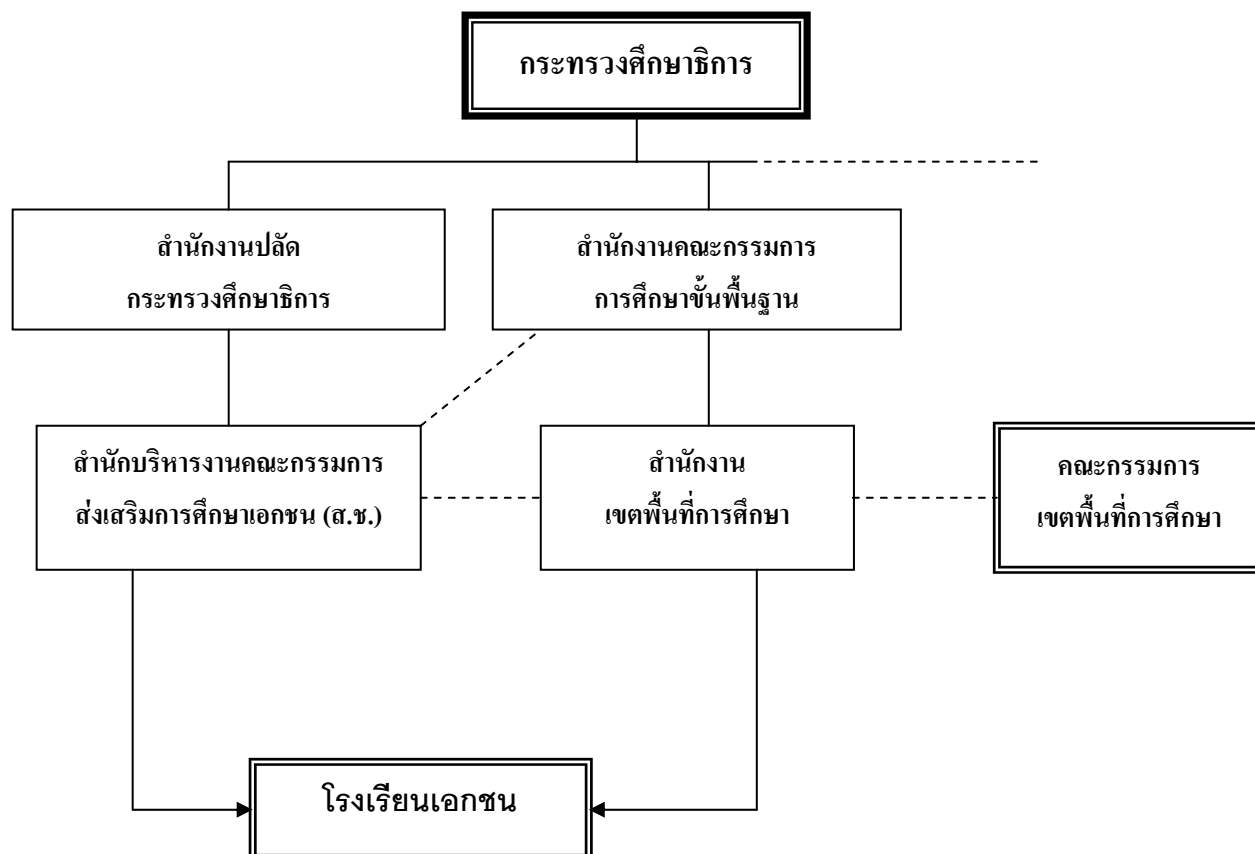
แนวโน้มนโยบายการบริหารของโรงเรียนเอกชนสอนศาสนา อิสลาม ในสามจังหวัดชายแดนภาคใต้ ระหว่าง พ.ศ. 2548-2558	ระดับแนวโน้มนโยบายเป็นไปได้ของข้อความ				
	มากที่สุด	มาก	ปานกลาง	น้อย	น้อยที่สุด
	5	4	3	2	1
4.14 ให้บทบาทกับองค์กรปกครองส่วนท้องถิ่น					
4.15 รัฐต้องจัดให้มีองค์กรบริหารโรงเรียนเอกชนสอนศาสนาอิสลาม ในลักษณะองค์กรบริหารกลาง ทำหน้าที่บริหารวิชาการ งบประมาณ บุคลากร และบริหารงานทั่วไป โดยโรงเรียนแต่ละแห่งมีหน้าที่ในด้านการจัดการเรียนการสอน					

**โปรดทบทวนดูอีกครั้งหนึ่งว่า
ท่านได้ตอบแบบสอบถามครบทุกข้อแล้ว**

ขอขอบพระคุณเป็นอย่างสูง

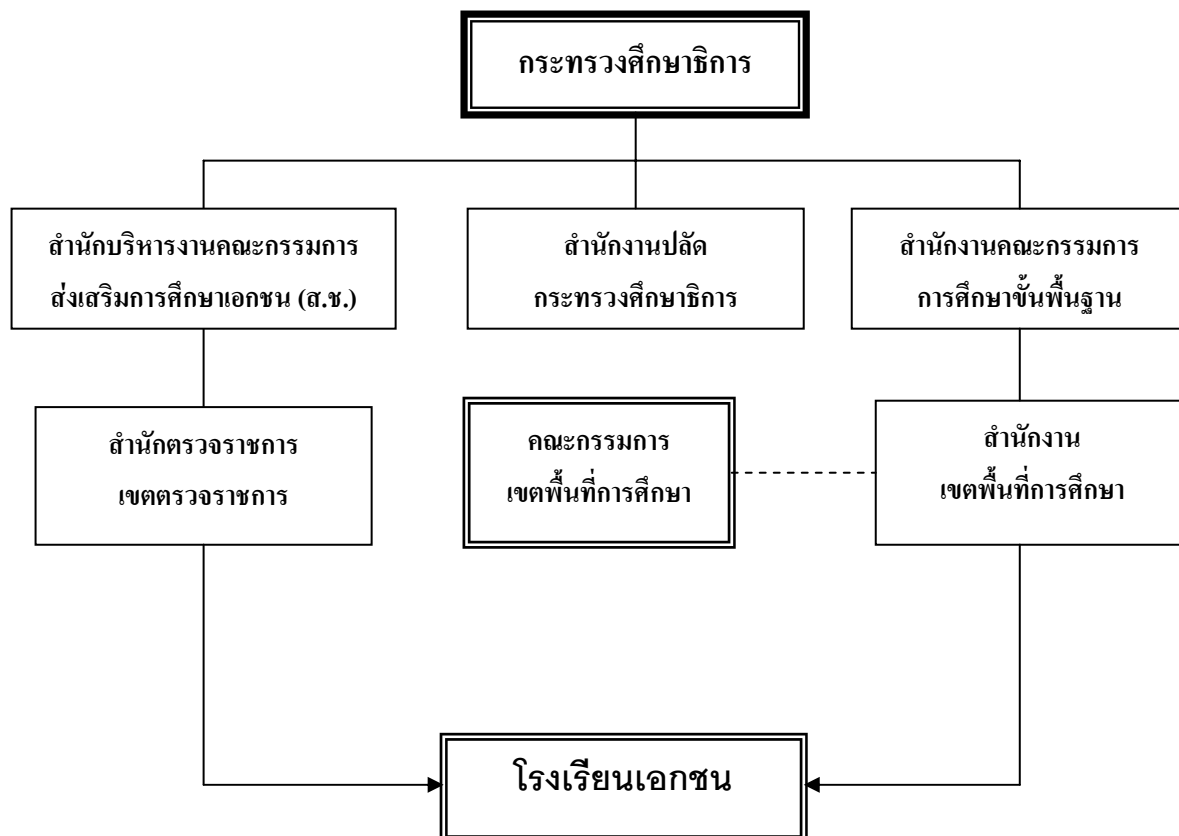
ภาคผนวก (ก)

โครงสร้างการบริหารการศึกษาเอกชนในปัจจุบัน



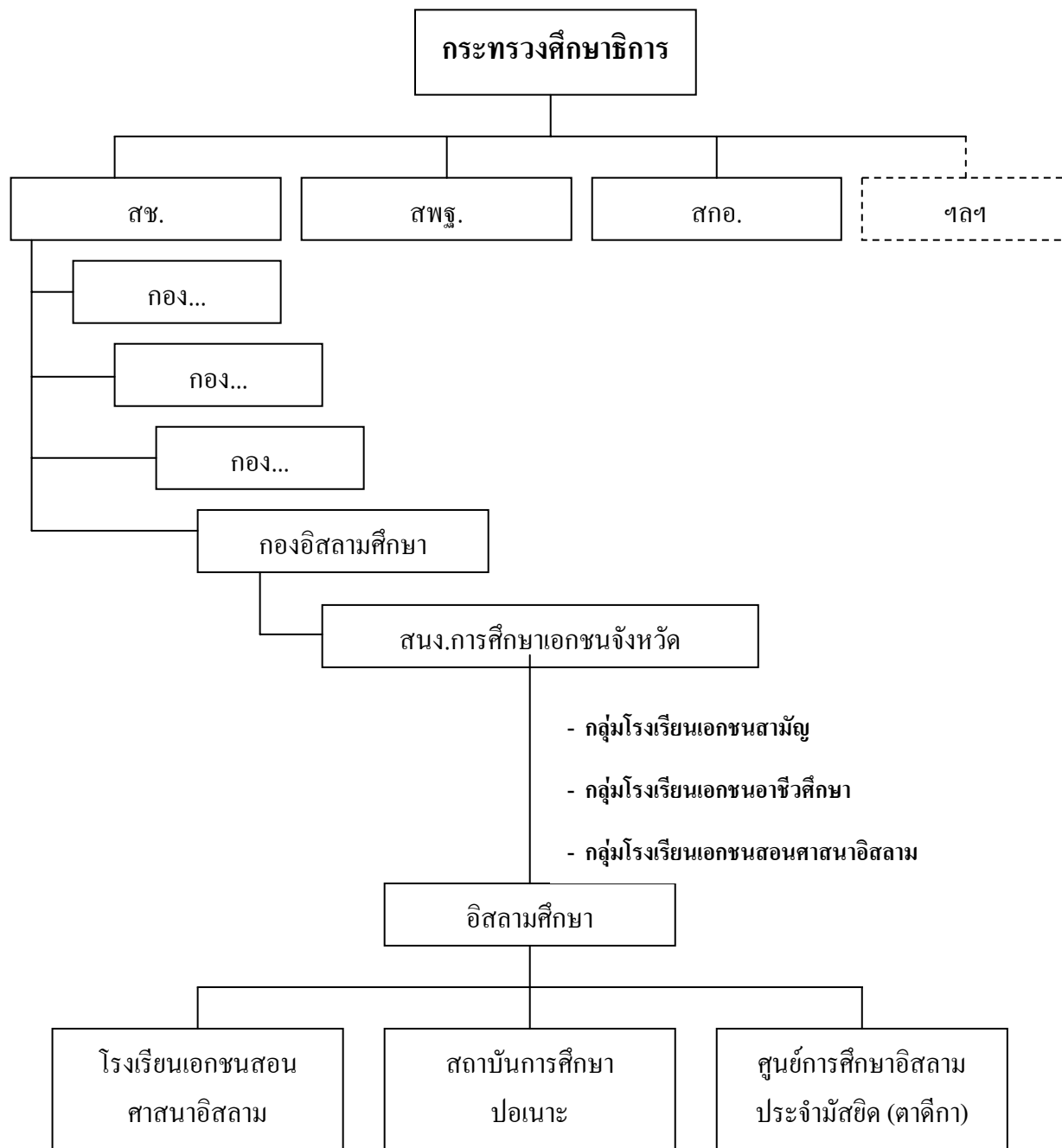
ภาคผนวก (ข)

การปรับปรุงโครงสร้างการบริหารการศึกษาเอกชนในปัจจุบัน



ภาคผนวก (ค)

จัดโครงสร้างการบริหารการศึกษาเอกชนใหม่



(สำเนา)

ที่ ศธ 0521.2.072/

ภาควิชาการบริหารการศึกษา

คณะศึกษาศาสตร์ มอ. ปัตตานี

อำเภอเมือง จังหวัดปัตตานี 94000

พฤษภาคม 2549

เรื่อง ขอบความอนุเคราะห์ตอบแบบสอบถาม รอบที่ 3

เรียน

สิ่งที่แนบมาด้วย แบบสอบถามเพื่อการวิจัย รอบที่ 3 จำนวน 1 ชุด

ตามที่ ภาควิชาฯ ได้ขอความร่วมมือจากท่านเป็นผู้เชี่ยวชาญร่วมในการวิจัย เรื่อง “แนวโน้มของการบริหารของโรงเรียนเอกชนสอนศาสนาอิสลามสามจังหวัดชายแดนภาคใต้ ระหว่าง พ.ศ. 2548-2558” และที่ท่านได้ให้ความร่วมมือเป็นอย่างดีในการตอบแบบสอบถาม รอบที่ 1 ซึ่งเป็นแบบสอบถามปลายเปิด และรอบที่ 2 ซึ่งเป็นแบบสอบถามมาตราส่วนประมาณค่า ตามกระบวนการวิจัยโดยใช้เทคนิคเดลฟายแล้วนั้น

ขณะนี้ การวิจัยได้ดำเนินการมาถึงขั้นตอนที่ 3 ซึ่งเป็นแบบสอบถามที่มีข้อความเหมือนรอบที่ 2 แต่จะมีค่ามัธยฐานของน้ำหนักคะแนนแนวโน้ม ซึ่งเป็นน้ำหนักคะแนนของคำตอบเดิมของผู้เชี่ยวชาญทั้ง 20 ท่าน ที่แต่ละคนตอบในรอบที่ 2 มาแสดงไว้ ทั้งนี้ เพื่อให้ท่านได้พิจารณาถึงความแตกต่างของโอกาสความเป็นไปได้ของแนวโน้มในประเด็นต่างๆ โดยท่านสามารถที่จะเปลี่ยนคำตอบใหม่หรือยังคงยืนยันเดิมก็ได้ กับคำตอบที่ไม่ได้อยู่ในช่วงพิสัยระหว่างควอไทล์ของข้อความนั้นๆ ในการนี้ จึงใคร่ขอความอนุเคราะห์จากท่าน กรุณาตอบแบบสอบถาม รอบที่ 3 และขอความกรุณาจัดส่งแบบสอบถามดังกล่าว กลับคืนไปยังภาควิชาฯ ภายในวันที่ พฤษภาคม พ.ศ. 2549 ตามเอกสารสิ่งที่แนบมาด้วยแล้ว

จึงเรียนมาเพื่อโปรดพิจารณาให้ความอนุเคราะห์ หวังเป็นอย่างยิ่งว่า คงจะได้รับ
ความอนุเคราะห์ด้วยดีจากท่านเช่นเคย และขอขอบคุณล่วงหน้าไว้ ณ โอกาสนี้ด้วย

ขอแสดงความนับถือ

ชุมศักดิ์ อินทร์รักษ์

(รศ.ดร.ชุมศักดิ์ อินทร์รักษ์)

หัวหน้าภาควิชาการบริหารการศึกษา

ภาควิชาการบริหารการศึกษา

โทร 0-7333-7384

เรียน ผู้เชี่ยวชาญทุกท่าน ผู้วิจัยใคร่ขอเรียนว่า

ผู้วิจัยขอขอบพระคุณในความอนุเคราะห์ของท่านที่ได้กรุณาตอบแบบสอบถาม รอบที่ 1 และรอบที่ 2 เรื่อง “แนวโน้มของการบริหารของโรงเรียนเอกชนสอนศาสนาอิสลาม สาม จังหวัดชายแดนภาคใต้ ระหว่าง พ.ศ. 2548-2558” และสำหรับแบบสอบถาม รอบที่ 3 นี้ ผู้วิจัยสร้างขึ้น โดยมีจุดมุ่งหมายเพื่อให้ท่านได้ทบทวนคำตอบเดิมของท่านในรอบที่ 2 ที่ผ่านมา โดยเปรียบเทียบกับ คำมัธยฐานของกลุ่มและขอบเขตช่วงพิสัยระหว่างควอไทล์

อนึ่ง เพื่อให้ผลการวิจัยมีความเที่ยงตรง ช่วงระยะเวลาในการตอบแบบสอบถามรอบที่ 2 และรอบที่ 3 ควรเป็นระยะเวลาที่ไม่ห่างกันมากนัก ดังนั้น เมื่อท่านตอบแบบสอบถามนี้แล้ว กรุณาบรรจุซองที่แนบมา ปิดผนึก และโปรดส่งกลับคืนยังภาควิชาฯ ภายในเวลาที่กำหนด

ผู้วิจัยหวังเป็นอย่างยิ่งว่า จะได้รับความร่วมมือด้วยดีจากท่านในการตอบแบบสอบถามครั้งนี้เช่นเคย และขอขอบพระคุณในความอนุเคราะห์ของท่านเป็นอย่างสูงมาไว้ ณ โอกาสนี้

สะการิยา แวโซะ

(นายสะการิยา แวโซะ)

นักศึกษาระดับบัณฑิตศึกษา สาขาการบริหารการศึกษา

คณะศึกษาศาสตร์

มหาวิทยาลัยสงขลานครินทร์ วิทยาเขตปัตตานี

อาจารย์ที่ปรึกษา

ผู้ช่วยศาสตราจารย์ ดร.สุวิทย์ บุญช่วย

ภาควิชาการบริหารการศึกษา คณะศึกษาศาสตร์

มหาวิทยาลัยสงขลานครินทร์ วิทยาเขตปัตตานี

โทร. 0-7333-7384

ผู้วิจัย

นายสะการิยา แวโซะ

โรงเรียนสามารตดีวิทยา

อ.สายบุรี จ.ปัตตานี

โทร. 0-7351-6519, 0-7288-9871

แบบสอบถามเพื่อการวิจัย รอบที่ 3

เรื่อง

“แนวโน้มของการบริหารของโรงเรียนเอกชนสอนศาสนาอิสลาม
ในสามจังหวัดชายแดนภาคใต้ ระหว่าง พ.ศ. 2548-2558”

คำชี้แจงสำหรับการตอบแบบสอบถาม รอบที่ 3

1) เครื่องหมายและความหมาย

× หมายถึง คำตอบเดิมของท่าน ในแบบสอบถาม รอบที่ 2

m หมายถึง คำมัธยฐานของข้อความจากคำตอบกลุ่มผู้เชี่ยวชาญ

□ หมายถึง ช่วงพิสัยระหว่างควอไทล์จากคำตอบของกลุ่มผู้เชี่ยวชาญ

มัธยฐาน หมายถึง ค่าน้ำหนักระดับแนวโน้มความเป็นไปได้ที่อยู่กึ่งกลางของข้อมูลทั้งหมดจากความคิดเห็นของกลุ่มผู้เชี่ยวชาญ

พิสัยระหว่างควอไทล์ หมายถึง ช่วงน้ำหนักระดับแนวโน้มความเป็นไปได้ของคำตอบจากกลุ่มผู้เชี่ยวชาญที่กระจายอยู่รอบ ๆ มัธยฐาน

2) การตอบแบบสอบถาม รอบที่ 3

สำหรับการตอบแบบสอบถาม รอบที่ 3 นี้ แต่ละท่านจะเปลี่ยนแปลงคำตอบ หรือจะยังคงยืนยันคำตอบเดิมของท่านก็ได้ ดังกรณีต่อไปนี้

1. ถ้าหากท่านยังคงยืนยันคำตอบเดิม และคำตอบเดิมของท่านอยู่ในช่วง □ ท่านไม่ต้องทำเครื่องหมายใด ๆ ลงในช่องระดับแนวโน้มความเป็นไปได้ของข้อความนั้น ๆ

2. ถ้าหากท่านยังคงยืนยันคำตอบเดิม และคำตอบเดิมของท่านไม่อยู่ในช่วง □ ให้ท่านกรณณาแสดงเหตุผลในการยืนยันคำตอบเดิมของท่านในช่องเหตุผล

3. ถ้าหากข้อความใดไม่มีเครื่องหมาย × แสดงว่าท่านไม่ได้ให้น้ำหนักระดับแนวโน้มความเป็นไปได้ของข้อความนั้น ๆ ในแบบสอบถาม รอบที่ 2 ที่ผ่านมา ซึ่งในแบบสอบถาม รอบที่ 3 นี้ ท่านสามารถจะให้น้ำหนักระดับแนวโน้มความเป็นไปได้ของข้อความที่ท่านไม่ได้ตอบในรอบที่ 2 ได้ โดยทำเครื่องหมาย ✓ ลงในช่องระดับแนวโน้มความเป็นไปได้ของข้อความที่ท่านเลือก และถ้าคำตอบที่ท่านเลือกไม่อยู่ในช่วง □ ให้ท่านกรณณาแสดงเหตุผลในช่องเหตุผลด้วย

4. ถ้าหากท่านต้องการจะเปลี่ยนแปลงคำตอบเดิมของท่านจากแบบสอบถาม รอบที่ 2 ให้ท่านทำเครื่องหมาย ✓ ลงในช่องระดับแนวโน้มความเป็นไปได้ของข้อความที่ท่านเลือกใหม่ และถ้าคำตอบที่ท่านเลือกใหม่ไม่อยู่ในช่วง □ ให้ท่านกรณณาแสดงเหตุผลในช่องเหตุผลด้วยเช่นกัน

ตัวอย่าง

แนวโน้มของการบริหารของโรงเรียน เอกชนสอนศาสนาอิสลาม ในสามจังหวัดชายแดนภาคใต้ ระหว่าง พ.ศ. 2548-2558	ระดับแนวโน้มความเป็นไปได้ของข้อความ					เหตุผล
	มากที่สุด	มาก	ปานกลาง	น้อย	น้อยที่สุด	
	5	4	3	2	1	
(ก) ใช้หลักสูตรบูรณาการที่สอดคล้องกับบริบทโรงเรียน และสนองความต้องการของชุมชน		✓ m	x			
(ข) บริหารเชิงกลยุทธ์โดยเน้นความเป็นมืออาชีพ			m		✓ x	ความพร้อมของบุคลากรในด้านความรู้และประสบการณ์

คำอธิบาย

จากตัวอย่าง ข้อ (ก) แสดงว่า ผู้เชี่ยวชาญได้เปลี่ยนคำตอบใหม่ จากที่มีความคิดเห็นต่อแนวโน้มของการบริหารของโรงเรียนเอกชนสอนศาสนาอิสลามสามจังหวัดชายแดนภาคใต้ระหว่าง พ.ศ. 2548-2558 เกี่ยวกับวิสัยทัศน์ “ใช้หลักสูตรบูรณาการที่สอดคล้องกับบริบทโรงเรียน และสนองความต้องการของชุมชน” มีแนวโน้มความเป็นไปได้อยู่ในระดับ **ปานกลาง** มาเป็นระดับ **มาก** ทั้งนี้เนื่องจากมีความเห็นที่สอดคล้องกันกับกลุ่มผู้เชี่ยวชาญส่วนใหญ่ จึงปรับเปลี่ยนคำตอบของตนให้เข้ามาอยู่ในพิสัยระหว่างควอไทล์ และใกล้เคียงกับค่ามัธยฐานของกลุ่ม

สำหรับข้อ (ข) แสดงว่า ผู้เชี่ยวชาญยังคงยืนยันคำตอบเดิมของตน ที่มีความคิดเห็นต่อแนวโน้มของการบริหารของโรงเรียนเอกชนสอนศาสนาอิสลามสามจังหวัดชายแดนภาคใต้ ระหว่าง พ.ศ. 2548-2558 ในด้านการบริหารงาน “การใช้หลักการบริหารเชิงกลยุทธ์โดยเน้นความเป็นมืออาชีพ” มีแนวโน้มความเป็นไปได้อยู่ในระดับ **น้อยที่สุด** เนื่องจากคำตอบเดิมของผู้เชี่ยวชาญอยู่นอกพิสัยระหว่างควอไทล์ ดังนั้น ผู้เชี่ยวชาญจึงต้องแสดงเหตุผลประกอบ คือ “ความพร้อมของบุคลากรในด้านความรู้และประสบการณ์”

แนวโน้มของการบริหารของโรงเรียน เอกชนสอนศาสนาอิสลาม ในสามจังหวัดชายแดนภาคใต้ ระหว่าง พ.ศ. 2548-2558	ระดับแนวโน้มน่าความเป็นไปได้ของข้อความ					เหตุผล
	มากที่สุด	มาก	ปานกลาง	น้อย	น้อยที่สุด	
	5	4	3	2	1	
1. วิสัยทัศน์						
1.1 เป็นสถาบันการศึกษาขั้นพื้นฐาน		<input type="checkbox"/> m				
1.2 จัดการศึกษาบูรณาการทั้งวิชาศาสนา อิสลาม วิชาสามัญ และวิชาชีพ		<input type="checkbox"/> m				
1.3 จัดการศึกษานองความต้องการของ ท้องถิ่น เป็นที่ยอมรับ ระดับประเทศ และ นานาชาติ			<input type="checkbox"/> m			
1.4 จัดการศึกษานบนพื้นฐานของการมี ส่วนร่วม		<input type="checkbox"/> m				
1.5 ระบบบริหารจัดการต้องเป็นระบบ ชัดเจนและมีประสิทธิภาพ			<input type="checkbox"/> m			
1.6 เป็นสังคมเปิด มีเครือข่ายกับ สถานศึกษาอื่น			<input type="checkbox"/> n			
1.7 ใช้เทคโนโลยีในการบริหารจัดการ และการจัดการเรียนรู้			<input type="checkbox"/> m			
1.8 มีการจดทะเบียนเป็นมูลนิธิเพื่อรับ สภาพเป็นนิติบุคคล			<input type="checkbox"/> m			
1.9 มีการดำเนินการประเมินตนเอง และ ผ่านการประเมินภายนอก			<input type="checkbox"/> m			
1.10 เน้นความเป็นเลิศทางวิชาการ ควบคู่ คุณธรรมและจริยธรรม ได้มาตรฐานคุณภาพ ของ สมศ.			<input type="checkbox"/> m			
1.11 เน้นการอ่าน คิดวิเคราะห์ และการ เขียนสื่อความ			<input type="checkbox"/> n			

แนวโน้มของการบริหารของโรงเรียน เอกชนสอนศาสนาอิสลาม ในสามจังหวัดชายแดนภาคใต้ ระหว่าง พ.ศ. 2548-2558	ระดับแนวโน้มน่าความเป็นไปได้ของข้อความ					เหตุผล
	มากที่สุด	มาก	ปานกลาง	น้อย	น้อยที่สุด	
	5	4	3	2	1	
1.12 เน้นวิชาภาษาไทย คณิตศาสตร์ วิทยาศาสตร์ ภาษาต่างประเทศ และด้าน เทคโนโลยี (ICT)		[m]				
1.13 เน้นโครงสร้างพื้นฐานทางด้าน กายภาพ และสิ่งแวดล้อมภายในให้สวยงาม ที่เอื้อต่อการเรียนรู้		๓				
1.14 ระบบการเงินโปร่งใส และ ตรวจสอบได้		๓				
1.15 บุคลากรมีคุณภาพ และบริหารและ บริการอย่างมืออาชีพ		๓				
1.16 นโยบายและการสนับสนุนจากรัฐ ชัดเจน	[m]					
1.17 ส่งเสริมให้มีการใช้แหล่งเรียนรู้ทั้ง ภายในและภายนอกสถานศึกษา		๓				
1.18 บุคลากรเป็นหนึ่งเดียวไม่แยกศาสนา และสามัญ		[m]				
1.19 ส่งเสริมการศึกษาประวัติศาสตร์ของ ประเทศไทยโดยภาพรวม รวมถึง ประวัติศาสตร์ของจังหวัดและท้องถิ่น		[m]				
1.20 ส่งเสริมการเรียนรู้กฎหมายต่างๆ โดยเฉพาะในส่วนที่เกี่ยวข้องกับมุสลิม		[m]				
1.21 จัดการศึกษาต่อเนื่องและเหมาะสม กับวัยทั้งวิชาศาสนาและสามัญ		[m]				

แนวโน้มนโยบายการบริหารของโรงเรียน เอกชนสอนศาสนาอิสลาม ในสามจังหวัดชายแดนภาคใต้ ระหว่าง พ.ศ. 2548-2558	ระดับแนวโน้มความเป็นไปได้ของข้อความ					เหตุผล
	มากที่สุด	มาก	ปานกลาง	น้อย	น้อยที่สุด	
	5	4	3	2	1	
1.22 จัดการศึกษาที่หลากหลาย โดยการ สร้างทางเลือกต่างๆ ให้กับนักเรียนตาม ความถนัด		m				
1.23 ให้ความสำคัญด้านภาษาอาหรับ อังกฤษ และภาษามลายู	m					
1.24 จัดให้มีทุนการศึกษาประเภทเรียนดี แต่ขาดแคลนทุนทรัพย์		m				
1.25 เปิดหลักสูตรนานาชาติ		m				
2. เป้าหมาย						
2.1 สถานศึกษามีมาตรฐานคุณภาพทาง การศึกษา ทั้งระบบ ตามเกณฑ์ที่กำหนด		๓				
2.2 นักเรียนที่จบชั้น ม.6 มีคุณลักษณะ เป็นผู้นำ ตามทรรศนะอิสลาม และสามารถ ปรับตัวอยู่ในสังคมอย่างโดดเด่น		m				
2.3 นักเรียนทุกคนสามารถเรียนอย่าง ต่อเนื่อง จบหลักสูตร ไม่ออกกลางคัน		m				
2.4 นักเรียนสามารถเรียนต่อ ระดับอุดมศึกษา และสายอาชีพทุกคน		m				
2.5 จัดการบริหารในลักษณะสถานศึกษา นิติบุคคล ชุมชนมีส่วนร่วม		๓				
2.6 เป็นสถานศึกษาที่มีเอกลักษณ์ด้านวิถี ชีวิตที่ถูกต้องสมบูรณ์	m					
2.7 เป็นสถานศึกษาที่จัดกิจกรรมให้ ผู้เรียนฝึกคิดหลายวิธี		m				

แนวโน้มของการบริหารของโรงเรียน เอกชนสอนศาสนาอิสลาม ในสามจังหวัดชายแดนภาคใต้ ระหว่าง พ.ศ. 2548-2558	ระดับแนวโน้มน่าความเป็นไปได้ของข้อความ					เหตุผล
	มากที่สุด	มาก	ปานกลาง	น้อย	น้อยที่สุด	
	5	4	3	2	1	
2.8 เป็นสถานศึกษาที่จัดการศึกษาให้ผู้เรียนจบการศึกษาขั้นพื้นฐาน ในภารกิจสถานศึกษาเอกชนสอนศาสนา ม.1- ม.6 ภายใน 6 ปี		๓				
2.9 ผู้เรียนที่จบ ม.6 ทุกคน ต้องสำเร็จการศึกษาศาสนาอิสลาม ระดับชานาวิยะห์ มีคุณลักษณะเป็นผู้นำทางศาสนา และสามารถเผยแผ่หลักธรรมศาสนาไม่น้อยกว่า 40% ของจำนวนนักเรียนชั้น ม.6		m				
2.10 มีการพัฒนาสภาพแวดล้อมบรรยากาศ แหล่งเรียนรู้ และห้องสมุดที่เอื้อต่อการจัดกิจกรรมการเรียนรู้		m				
2.11 ผู้เรียนได้รับการศึกษาที่มีคุณภาพตามหลักสูตรการศึกษาขั้นพื้นฐาน และหลักสูตรอิสลามศึกษา		m				
2.12 ผู้เรียนได้รับการพัฒนาด้านภาษาคณิตศาสตร์ วิทยาศาสตร์เทคโนโลยี และมีความเป็นสากล		m				
2.13 ปรับเป้าหมายจากการมุ่งให้ผู้เรียนเป็นโตะครุมาเป็นมุ่งให้ผู้เรียนเป็นคนดี มีคุณธรรมจริยธรรมติดตัว มีทักษะชีวิต สามารถปรับตัวให้อยู่ในสังคมได้อย่างมีความสุข		m				
2.14 สร้างทางเลือกเกี่ยวกับอาชีพขั้นพื้นฐานให้กับผู้เรียน		m				

แนวโน้มนโยบายการบริหารของโรงเรียน เอกชนสอนศาสนาอิสลาม ในสามจังหวัดชายแดนภาคใต้ ระหว่าง พ.ศ. 2548-2558	ระดับแนวโน้มนโยบายเป็นไปได้ของข้อความ					เหตุผล
	มากที่สุด	มาก	ปานกลาง	น้อย	น้อยที่สุด	
	5	4	3	2	1	
2.15 เป็นโรงเรียนมัธยมศึกษา ซึ่งมี ลักษณะเฉพาะในวิชาเลือกพิเศษอิสลาม ศึกษา ซึ่งไม่มีในโรงเรียนประเภทอื่น		๓				
2.16 บูรณาการสาระการเรียนรู้ทั้ง หลักสูตรการศึกษาขั้นพื้นฐาน พ.ศ. 2544 กับหลักสูตรอิสลามศึกษา พ.ศ. 2546		๓				
2.17 ให้ผู้เรียนได้ใช้คอมพิวเตอร์ค้นหา ข้อมูลเพื่อการเรียนรู้จากอินเทอร์เน็ต		๓				
2.18 จัดการศึกษาแบบศาสนิกสัมพันธ์		๓				
2.19 สถานศึกษาให้ความสำคัญ ผลสัมฤทธิ์ ผลลัพธ์ และมีระบบมากขึ้น		๓				
2.20 ให้ความสำคัญกับการศึกษาต่อ ระดับอุดมศึกษาภายในประเทศ		๓				
2.21 การจัดการศึกษามุ่งคุณภาพของ นักเรียนเป็นหลัก	๓	๓				
2.22 สร้างจิตสำนึกในความเป็นประชารัฐ มีความจงรักภักดีต่อประเทศชาติ และ เลื่อมใสการปกครองระบอบประชาธิปไตย	๓	๓				
2.23 ส่งเสริมความสมานฉันท์ “เข้าถึง เข้าใจ และพัฒนา”	๓	๓				

แนวโน้มนโยบายการบริหารของโรงเรียน เอกชนสอนศาสนาอิสลาม ในสามจังหวัดชายแดนภาคใต้ ระหว่าง พ.ศ. 2548-2558	ระดับแนวโน้มนโยบายเป็นไปได้ของข้อความ					เหตุผล
	มากที่สุด	มาก	ปานกลาง	น้อย	น้อยที่สุด	
	5	4	3	2	1	
3. การกิจของโรงเรียน						
3.1 การบริหารงานวิชาการ						
3.1.1 ต้องสร้างเอกลักษณ์ จุดเด่นด้าน คุณธรรม จริยธรรมศาสนาอิสลาม	<input type="checkbox"/>	<input type="checkbox"/>	<input type="checkbox"/>	<input type="checkbox"/>	<input type="checkbox"/>	
3.1.2 เร่งรัดในการพัฒนาหลักสูตรที่ สอดคล้องกับหลักสูตรแกนกลาง สนองต่อ ความต้องการของผู้เรียน ชุมชน ท้องถิ่น และสอดคล้องกับวิถีชีวิตมุสลิม บนพื้นฐาน ของมีส่วนร่วมของทุกฝ่าย	<input type="checkbox"/>	<input type="checkbox"/>	<input type="checkbox"/>	<input type="checkbox"/>	<input type="checkbox"/>	
3.1.3 ส่งเสริมการพัฒนาระบบการ เรียนรู้	<input type="checkbox"/>	<input type="checkbox"/>	<input type="checkbox"/>	<input type="checkbox"/>	<input type="checkbox"/>	
3.1.4 พัฒนาการวัด ประเมินผลทาง การศึกษา	<input type="checkbox"/>	<input type="checkbox"/>	<input type="checkbox"/>	<input type="checkbox"/>	<input type="checkbox"/>	
3.1.5 มีระบบการเทียบโอนผลการ เรียน	<input type="checkbox"/>	<input type="checkbox"/>	<input type="checkbox"/>	<input type="checkbox"/>	<input type="checkbox"/>	
3.1.6 ส่งเสริมการวิจัยเพื่อการพัฒนา คุณภาพการศึกษา	<input type="checkbox"/>	<input type="checkbox"/>	<input type="checkbox"/>	<input type="checkbox"/>	<input type="checkbox"/>	
3.1.7 ส่งเสริมการพัฒนาแหล่งเรียนรู้	<input type="checkbox"/>	<input type="checkbox"/>	<input type="checkbox"/>	<input type="checkbox"/>	<input type="checkbox"/>	
3.1.8 พัฒนาการแนะแนวการศึกษา	<input type="checkbox"/>	<input type="checkbox"/>	<input type="checkbox"/>	<input type="checkbox"/>	<input type="checkbox"/>	
3.1.9 การส่งเสริมความรู้แก่ชุมชน	<input type="checkbox"/>	<input type="checkbox"/>	<input type="checkbox"/>	<input type="checkbox"/>	<input type="checkbox"/>	
3.1.10 ประสานความร่วมมือทาง วิชาการ	<input type="checkbox"/>	<input type="checkbox"/>	<input type="checkbox"/>	<input type="checkbox"/>	<input type="checkbox"/>	
3.1.11 ส่งเสริมและสนับสนุนทาง วิชาการ	<input type="checkbox"/>	<input type="checkbox"/>	<input type="checkbox"/>	<input type="checkbox"/>	<input type="checkbox"/>	

แนวโน้มของการบริหารของโรงเรียน เอกชนสอนศาสนาอิสลาม ในสามจังหวัดชายแดนภาคใต้ ระหว่าง พ.ศ. 2548-2558	ระดับแนวโน้มน่าความเป็นไปได้ของข้อความ					เหตุผล
	มากที่สุด	มาก	ปานกลาง	น้อย	น้อยที่สุด	
	5	4	3	2	1	
3.1.12 มีการพัฒนาหลักสูตรที่เหมาะสมกับผู้เรียน และบริบทของโรงเรียน เอกชนสอนศาสนาอิสลาม	<input type="checkbox"/>	<input type="checkbox"/>	<input type="checkbox"/>	<input type="checkbox"/>	<input type="checkbox"/>	
3.1.13 ส่งเสริมและสนับสนุนให้มีการใช้หลักสูตรอย่างมีประสิทธิภาพ	<input type="checkbox"/>	<input type="checkbox"/>	<input type="checkbox"/>	<input type="checkbox"/>	<input type="checkbox"/>	
3.1.14 มีการพัฒนาสื่อ นวัตกรรมทางการศึกษา เทคโนโลยีสารสนเทศและการสื่อสารเพื่อการเรียนรู้	<input type="checkbox"/>	<input type="checkbox"/>	<input type="checkbox"/>	<input type="checkbox"/>	<input type="checkbox"/>	
3.1.15 พัฒนาระบบการนิเทศ ติดตามและประเมินผล และให้ถือเป็นส่วนหนึ่งของการกิจในโรงเรียน	<input type="checkbox"/>	<input type="checkbox"/>	<input type="checkbox"/>	<input type="checkbox"/>	<input type="checkbox"/>	
3.1.16 พัฒนาระบบการประกันคุณภาพภายในสถานศึกษาให้มีความเข้มแข็ง พร้อมรายงานผลการประเมินให้ผู้เกี่ยวข้องทราบ	<input type="checkbox"/>	<input type="checkbox"/>	<input type="checkbox"/>	<input type="checkbox"/>	<input type="checkbox"/>	
3.1.17 รัฐต้องส่งบุคคลเข้าไปช่วยพัฒนาวิชาการวิชาการ ดูแลให้ทั่วถึงและต่อเนื่อง	<input type="checkbox"/>	<input type="checkbox"/>	<input type="checkbox"/>	<input type="checkbox"/>	<input type="checkbox"/>	
3.1.18 จัดกระบวนการเรียนรู้หลากหลายสอดคล้องกับความต้องการของผู้เรียน	<input type="checkbox"/>	<input type="checkbox"/>	<input type="checkbox"/>	<input type="checkbox"/>	<input type="checkbox"/>	
3.1.19 การจัดการเรียนรู้ทุกกลุ่มสาระให้สอดคล้องคุณธรรมและจริยธรรมอยู่เสมอ	<input type="checkbox"/>	<input type="checkbox"/>	<input type="checkbox"/>	<input type="checkbox"/>	<input type="checkbox"/>	

แนวโน้มนโยบายการบริหารของโรงเรียน เอกชนสอนศาสนาอิสลาม ในสามจังหวัดชายแดนภาคใต้ ระหว่าง พ.ศ. 2548-2558	ระดับแนวโน้มนโยบายเป็นไปได้ของข้อความ					เหตุผล
	มากที่สุด	มาก	ปานกลาง	น้อย	น้อยที่สุด	
	5	4	3	2	1	
3.1.20 จัดกิจกรรมพัฒนาผู้เรียนอย่าง หลากหลายสอดคล้องกับความต้องการของ ผู้เรียนและชุมชน	m					
3.1.21 กิจกรรมและการเรียนการสอน เน้นผู้เรียนเป็นสำคัญ	m					
3.1.22 ส่งเสริมการเรียนการสอนสาขา วิทยาศาสตร์และเทคโนโลยีให้มากขึ้น เพื่อให้ทันต่อกระแสโลกาภิวัตน์		m				
3.1.23 จัดฝึกวิชาชีพระยะสั้นใน โรงเรียนโดยเน้นทักษะฝีมือ และการใช้ ภาษาอังกฤษ หรือภาษามลายู		m				
3.1.24 สร้างหลักสูตรแกนกลางที่มี ความเอกภาพ และมีความเป็นสากล สำหรับ โรงเรียนเอกชนสอนศาสนาอิสลาม ที่ได้รับ การรับรองจากกระทรวงศึกษาธิการ	m					
3.1.25 รัฐให้ความสำคัญกับการ บริหารหลักสูตรของโรงเรียนเอกชนสอน ศาสนาอิสลามโดยการนิเทศติดตามเป็น ระยะๆ อย่างต่อเนื่อง		m				
3.1.26 จัดทำข้อสอบมาตรฐานสำหรับ โรงเรียนเอกชนสอนศาสนาอิสลามทุกโรง บนพื้นฐานของควมมีเอกภาพของหลักสูตร		m				
3.1.27 ส่งเสริมการจัดกิจกรรม เสริมสร้างทักษะชีวิตและการใช้ภูมิปัญญา ท้องถิ่น		m				

แนวโน้มของการบริหารของโรงเรียน เอกชนสอนศาสนาอิสลาม ในสามจังหวัดชายแดนภาคใต้ ระหว่าง พ.ศ. 2548-2558	ระดับแนวโน้มน่าเป็นไปได้ของข้อความ					เหตุผล
	มากที่สุด	มาก	ปานกลาง	น้อย	น้อยที่สุด	
	5	4	3	2	1	
3.1.28 การจัดการศึกษาระดับมัธยมศึกษาในวิชาสามัญ และจัดการศึกษาระดับมุดะวะซึฏะฮ์ในวิชาศาสนา (เพื่อความต่อเนื่องและเหมาะสมกับวัย)		๓				
3.1.29 จัดการศึกษาที่มุ่งการศึกษาต่อระดับอุดมศึกษาในสาขาต่างๆ โดยเฉพาะสาขาวิทยาศาสตร์		m				
3.1.30 จัดโปรแกรม Summer Camp		m				
3.1.31 ใช้หลักสูตรสถานศึกษาที่คำนึงถึงจุดคุ้มทุน		m				
3.1.32 มีการเตรียมตัวสำหรับหลักสูตรนานาชาติ		m				
3.1.33 มีการพัฒนาหลักสูตรที่สมดุลและเกิดบูรณาการวิชาศาสนา วิชาสามัญ และวิชาชีพ		m				
3.1.34 มีการจัดการศึกษาที่ได้มาตรฐานเดียวกันทุกโรงเรียน		m				
3.1.35 มีการรับจำนวนนักเรียนที่พอเหมาะกับศักยภาพของแต่ละโรงเรียน		m				
3.1.36 พัฒนาระบบข้อมูลสารสนเทศเพื่อการเรียนรู้		m				

แนวโน้มนโยบายการบริหารของโรงเรียน เอกชนสอนศาสนาอิสลาม ในสามจังหวัดชายแดนภาคใต้ ระหว่าง พ.ศ. 2548-2558	ระดับแนวโน้มนโยบายเป็นไปได้ของข้อความ					เหตุผล
	มากที่สุด	มาก	ปานกลาง	น้อย	น้อยที่สุด	
	5	4	3	2	1	
3.2 การบริหารงานบุคคล						
3.2.1 มีการวางแผนอัตรากำลังที่ชัดเจน		[m]				
3.2.2 ดำเนินการเกี่ยวกับสรรหาและแต่งตั้ง การดูแล การบำรุงรักษา การพ้นจากตำแหน่งตามที่กฎหมายกำหนด		[m]				
3.2.3 มีการเสริมสร้างประสิทธิภาพในการปฏิบัติงาน		m				
3.2.4 มีการดำเนินการรักษาวินัย	[m]					
3.2.5 ส่งเสริมและสนับสนุนการพัฒนาครู และบุคลากรทางการศึกษาตามบทบาทและหน้าที่ของแต่ละฝ่ายอย่างทั่วถึงและต่อเนื่อง		[m]				
3.2.6 จัดสวัสดิการและสิ่งอำนวยความสะดวกที่เหมาะสมและเพียงพอ		[m]				
3.2.7 พัฒนาคุณภาพชีวิตครูและบุคลากรทางการศึกษาที่เหมาะสม		[m]				
3.2.8 ยกย่องและส่งเสริมครูสอนวิชาศาสนาอิสลามให้เท่าเทียมกับครูสอนวิชาสามัญ		[m]				
3.2.9 โรงเรียนมีอิสระในการดำเนินการ โดยรัฐกำหนดหลักเกณฑ์	[m]					
3.2.10 รัฐควรเข้าไปช่วยพัฒนาบุคลากรให้มาก		[m]				

แนวโน้มของการบริหารของโรงเรียน เอกชนสอนศาสนาอิสลาม ในสามจังหวัดชายแดนภาคใต้ ระหว่าง พ.ศ. 2548-2558	ระดับแนวโน้มความเป็นไปได้ของข้อความ					เหตุผล
	มากที่สุด	มาก	ปานกลาง	น้อย	น้อยที่สุด	
	5	4	3	2	1	
3.2.11 การสรรหายึดหลักตาม ความสามารถ ไม่ใช่พวกพ้อง			m			
3.2.12 พัฒนาบุคลากรให้มีความรู้ ความเข้าใจหลักสูตร กระบวนการจัดการ เรียนรู้ โดยเน้นผู้เรียนเป็นสำคัญ	m					
3.2.13 ผู้บริหารมีภาวะผู้นำและมี ความสามารถในการบริหารจัดการ		m				
3.2.14 ครูมีวุฒิความรู้ความสามารถ ตรงกับงานที่รับผิดชอบและมีครูเพียงพอ		m				
3.2.15 บุคลากรได้รับค่าตอบแทนตาม ภาระงานที่ปฏิบัติและได้รับเงินเพิ่มประจำปี และเนื่องในโอกาสต่างๆ ตามสมควร		m				
3.2.16 มีบุคลากรครบตามโครงสร้าง และภาระงานของโรงเรียนอย่างถูกต้องและ เหมาะสม		m				
3.2.17 สร้างบรรยากาศการทำงานที่ เป็นประชาธิปไตย		m				
3.2.18 รัฐให้การสนับสนุน ให้กำลังใจ และดูแลครูโรงเรียนเอกชนให้เทียบเท่ากับ ข้าราชการครู		m				
3.2.19 มีการบริหารแบบมีส่วนร่วม และมีการกระจายอำนาจอย่างแท้จริง		m				
3.2.20 รัฐให้การช่วยเหลือบุคลากรใน สาขาที่ขาดแคลน		m				

แนวโน้มนโยบายการบริหารของโรงเรียน เอกชนสอนศาสนาอิสลาม ในสามจังหวัดชายแดนภาคใต้ ระหว่าง พ.ศ. 2548-2558	ระดับแนวโน้มนโยบายเป็นไปได้ของข้อความ					เหตุผล
	มากที่สุด	มาก	ปานกลาง	น้อย	น้อยที่สุด	
	5	4	3	2	1	
3.2.21 มีกองทุนในการส่งเสริม ความก้าวหน้าวิชาการแก่บุคลากรให้เท่า เทียมกันกับ โรงเรียนของรัฐ		<input type="checkbox"/>				
3.2.22 ครูผู้สอนควรเป็นผู้รอบรู้ใน วิชาศาสนาอิสลามและวิชาสามัญ		<input type="checkbox"/>				
3.2.23 ครูผู้สอนมีวุฒิการศึกษาระดับ ปริญญาโท ที่สามารถพัฒนาตนเองเป็น ผู้อำนวยการและผู้เชี่ยวชาญเฉพาะทางได้		<input type="checkbox"/>	<input type="checkbox"/>			
3.2.24 พัฒนาครูผู้สอนด้วยการไป เยี่ยมชมสถาบันการศึกษาในประเทศที่เด่น วิชาการ		<input type="checkbox"/>	<input type="checkbox"/>			
3.2.25 ส่งเสริมการพัฒนาครูโดยการ ส่งเข้ารับอบรมเสริมประสบการณ์		<input type="checkbox"/>				
3.2.26 สอนเสริมในวิชาภาษาไทย ภาษาอังกฤษ สังคม และคณิตศาสตร์		<input type="checkbox"/>	<input type="checkbox"/>			
3.2.27 เน้นการใช้คนน้อยแต่มี ประสิทธิภาพ		<input type="checkbox"/>	<input type="checkbox"/>			
3.3 การบริหารงานการเงิน						
3.3.1 พัฒนาระบบการบริหารให้มี ความเป็นอิสระ คล่องตัว		<input type="checkbox"/>	<input type="checkbox"/>			
3.3.2 พัฒนาระบบการตรวจสอบและ การติดตามการใช้งบประมาณที่โปร่งใส		<input type="checkbox"/>	<input type="checkbox"/>			
3.3.3 ควรยึดหลักการบริหารมุ่งเน้น ผลสัมฤทธิ์ และบริหารงบประมาณที่มุ่งเน้น ผลงาน		<input type="checkbox"/>	<input type="checkbox"/>			

แนวโน้มนโยบายการบริหารของโรงเรียน เอกชนสอนศาสนาอิสลาม ในสามจังหวัดชายแดนภาคใต้ ระหว่าง พ.ศ. 2548-2558	ระดับแนวโน้มนโยบายเป็นไปได้ของข้อความ					เหตุผล
	มากที่สุด	มาก	ปานกลาง	น้อย	น้อยที่สุด	
	5	4	3	2	1	
3.3.4 ได้รับการอุดหนุนจากรัฐในสัดส่วนที่มากกว่าสถานศึกษาเอกชนทั่วไป		m				
3.3.5 มีการจัดทำข้อมูลสารสนเทศด้านการบริหารงบประมาณที่ครอบคลุมและชัดเจน พร้อมประชาสัมพันธ์ให้สาธารณชนทราบ		m				
3.3.6 ต้องให้ครูได้รับเงินเดือนตรงตามวุฒิการศึกษา และสวัสดิการอื่นตามสิทธิที่ครูควรจะได้รับ		m				
3.3.7 พัฒนาเจ้าหน้าที่การเงินในการจัดทำบัญชีที่เป็นปัจจุบัน โดยเฉพาะบัญชีเงินอุดหนุนจากรัฐ พร้อมให้มีผู้ตรวจสอบบัญชีรับรองงบดุล และงบกำไรขาดทุนทุกปี		m				
3.3.8 จัดหารายได้เพิ่มเติม นอกเหนือจากเงินงบประมาณที่ได้รับการอุดหนุนจากรัฐบาลมาใช้ในการจัดการศึกษา		m				
3.3.9 รัฐควรสนับสนุนทางการเงินแก่โรงเรียนเอกชนสอนศาสนาอิสลามให้ครอบคลุมครูสอนวิชาสามัญและครูสอนวิชาศาสนา		m				
3.3.10 รัฐควรกำหนดวิทยฐานะและสวัสดิการอื่นๆ แก่โรงเรียนเอกชนเหมือนโรงเรียนของรัฐ		m				

แนวโน้มนโยบายการบริหารของโรงเรียน เอกชนสอนศาสนาอิสลาม ในสามจังหวัดชายแดนภาคใต้ ระหว่าง พ.ศ. 2548-2558	ระดับแนวโน้มนโยบายเป็นไปได้ของข้อความ					เหตุผล
	มากที่สุด	มาก	ปานกลาง	น้อย	น้อยที่สุด	
	5	4	3	2	1	
3.3.11 รัฐควรกำหนดเงินประจำตำแหน่งสำหรับผู้บริหารโรงเรียนเอกชนเพื่อสร้างขวัญกำลังใจและตอบแทนคุณงามความดีที่ได้กระทำ			m			
3.3.12 เน้นการจัดการรายได้ของโรงเรียนไปพร้อมๆ กับการอุดหนุนจากภาครัฐ		m				
3.3.13 การอุดหนุนจากภาครัฐให้เท่าเทียมกันกับทุกโรงเรียนตามที่รัฐธรรมนุญกำหนดไว้		m				
3.3.14 มีแผนกลยุทธ์ในการใช้งบประมาณที่ชัดเจน		m				
3.3.15 มีแผนพัฒนาคุณภาพในระยะสั้นและระยะยาว	m					
3.3.16 บริหารเชิงกึ่งธุรกิจ		m				
3.3.17 นำรายได้ส่วนหนึ่งของโรงเรียนไปลงทุนเพื่อเพิ่มแหล่งรายได้ของโรงเรียน		m				
3.3.18 บริหารเงินแบบมีกองทุนสำรอง		m				
3.3.19 มีแหล่งงบประมาณจากภาครัฐและองค์กรท้องถิ่น เช่น เทศบาล อบต. อบจ. เป็นต้น		m				

แนวโน้มของการบริหารของโรงเรียน เอกชนสอนศาสนาอิสลาม ในสามจังหวัดชายแดนภาคใต้ ระหว่าง พ.ศ. 2548-2558	ระดับแนวโน้มน่าความเป็นไปได้ของข้อความ					เหตุผล
	มากที่สุด	มาก	ปานกลาง	น้อย	น้อยที่สุด	
	5	4	3	2	1	
3.4 การบริหารงานทั่วไป						
3.4.1 มีการสร้างระบบการ ประสานงาน ส่งเสริม สนับสนุน และการ อำนวยความสะดวกสำหรับการให้การ บริการการศึกษาทุกรูปแบบ		m				
3.4.2 มุ่งพัฒนาสถานศึกษาด้าน นวัตกรรม และเทคโนโลยีอย่างเหมาะสมกับ สถานศึกษาเอกชนสอนศาสนาอิสลาม		m				
3.4.3 ยึดหลักการบริหารระบบ ซารีอะฮ์ ที่มุ่งเน้นความถูกต้องเป็นธรรม โปร่งใส ความรับผิดชอบที่ตรวจสอบได้ และการมีส่วนร่วมของบุคคล ชุมชนและ องค์กรที่เกี่ยวข้อง		m				
3.4.4 สร้างระบบเครือข่ายภาคีอุปถัมภ์ เพื่อสนับสนุนการศึกษาทุกระบบ เช่น เครือข่ายข้อมูลสารสนเทศ เครือข่ายการ บริหารและพัฒนาองค์กร เครือข่ายการระดม ทรัพยากรเพื่อการศึกษา เป็นต้น		m				
3.4.5 พัฒนาระบบ สภาพแวดล้อม และสิ่งอำนวยความสะดวกที่ เหมาะสม		m				
3.4.6 ส่งเสริมการมีส่วนร่วมของ ชุมชนและท้องถิ่นในการจัดการศึกษาอย่าง เข้มแข็ง	m					

แนวโน้มนโยบายการบริหารของโรงเรียน เอกชนสอนศาสนาอิสลาม ในสามจังหวัดชายแดนภาคใต้ ระหว่าง พ.ศ. 2548-2558	ระดับแนวโน้มความเป็นไปได้ของข้อความ					เหตุผล
	มากที่สุด	มาก	ปานกลาง	น้อย	น้อยที่สุด	
	5	4	3	2	1	
3.4.7 จัดบริการสาธารณูปโภค น้ำดื่ม ที่สะอาด ห้องน้ำห้องส้วม อาหารกลางวัน เพื่อพัฒนาคุณภาพชีวิตของผู้เรียนอย่าง เหมาะสม		m				
3.4.8 บริหารงานโดยใช้แผน ยุทธศาสตร์ เพื่อพัฒนาผู้เรียนสู่มาตรฐานการ เรียนรู้ ตามระบบประกันคุณภาพการศึกษา		m				
3.4.9 กำหนดแผนพัฒนาคุณภาพ การศึกษาควบคุมแผนปฏิบัติการประจำปี ที่เหมาะสมกับหลักสูตร และบริบทของ โรงเรียนเอกชนสอนศาสนาฯ แต่ละแห่ง		m				
3.4.10 รัฐสนับสนุนและส่งเสริมให้ เต็มที่ในทุกด้าน คือ						
(1) ด้านอาคารสถานที่		m				
(2) ส่งบุคลากรไปช่วยสอนใน สาขาวิชาที่ขาดแคลน		m				
(3) ช่วยพัฒนาบุคลากร		m				
3.4.11 มีการกระจายอำนาจทางการ บริหาร ไม่ใช่รวมอำนาจ		m				
3.4.12 ให้รัฐจัดโรงเรียนเอกชนสอน ศาสนาอิสลามเป็นของรัฐ เพื่อเป็นตัวอย่าง จังหวัดละ 1 แห่ง		m				

แนวโน้มนโยบายการบริหารของโรงเรียน เอกชนสอนศาสนาอิสลาม ในสามจังหวัดชายแดนภาคใต้ ระหว่าง พ.ศ. 2548-2558	ระดับแนวโน้มนโยบายเป็นไปได้ของข้อความ					เหตุผล
	มากที่สุด	มาก	ปานกลาง	น้อย	น้อยที่สุด	
	5	4	3	2	1	
3.4.13 โรงเรียนควรเป็นรูปแบบกึ่งรัฐ กึ่งเอกชนในระยะแรก เมื่อเข้าเกณฑ์ มาตรฐานจึงให้เป็นโรงเรียนเอกชน 100%			m			
3.4.14 ผู้บริหารเป็นผู้นำระดับมือ อาชีพ มีความรู้ความสามารถ มีวิสัยทัศน์ มี ความมุ่งมั่นต่อความสำเร็จในการปฏิบัติตน และปฏิบัติงานเป็นแบบอย่างที่ดี		m				
3.4.15 มีการจัดระบบการรักษาความ ปลอดภัยที่เหมาะสม มีการจัดสวัสดิการและ ความช่วยเหลือให้แก่นักเรียนที่มีความ จำเป็น		m				
3.4.16 มีอาคารเรียน อาคารประกอบ ห้องเรียน ห้องประกอบ สถานที่ฝึกปฏิบัติ และสภาพแวดล้อมเหมาะสมกับการใช้			m			
3.4.17 จัดสื่อ วัสดุ-อุปกรณ์ และ นวัตกรรมที่มีคุณภาพ และเพียงพอต่อการ เรียนการสอน โดยมีการสำรวจความต้องการ มีแผนและมีงบประมาณในการจัดหาสื่อ มี การเก็บและดูแลรักษาอย่างถูกต้อง มีผู้ดูแล และรับผิดชอบ มีแนวปฏิบัติการใช้บริการ และการใช้สื่อที่ชัดเจน ครูและนักเรียนพึง พอใจในบริการที่ได้รับ			m			
3.4.18 กำหนดพื้นที่ของโรงเรียนให้ ได้สัดส่วนที่เหมาะสมกับจำนวนนักเรียน			m			
3.4.19 ควรแยกงานกิจการนักเรียน ออกจากการบริหารทั่วไป				m		

แนวโน้มของการบริหารของโรงเรียน เอกชนสอนศาสนาอิสลาม ในสามจังหวัดชายแดนภาคใต้ ระหว่าง พ.ศ. 2548-2558	ระดับแนวโน้มน่าความเป็นไปได้ของข้อความ					เหตุผล
	มากที่สุด	มาก	ปานกลาง	น้อย	น้อยที่สุด	
	5	4	3	2	1	
3.4.20 สถานศึกษาให้ความสำคัญกับนักเรียนประจำ (นักเรียนอยู่หอพัก)		m				
3.4.21 มีแผนกลยุทธ์เป็นแผนเชิงรุกเพื่อการพัฒนา		m				
3.4.22 มีการบริหารความเสี่ยง		m				
3.4.23 เน้นการบริหารที่มีความยืดหยุ่น		m				
3.4.24 นำระบบ KPIs และ TOR มาใช้		m				
3.4.25 มีระบบการบริหารแบบมูลนิธิทางการศึกษาที่สมบูรณ์แบบ		m				
4. โครงสร้างการบริหารโรงเรียนเอกชนสอนศาสนาอิสลาม						
4.1 โครงสร้างการบริหารการศึกษาเอกชนให้เหมือนเดิม *		m				
4.2 ปรับปรุงโครงสร้างการบริหารการศึกษาเอกชนในปัจจุบัน **		m				
4.3 จัดโครงสร้างการบริหารการศึกษาเอกชนใหม่ ***		m				
4.4 โครงสร้างควรมีหน่วยงานหลักๆ คือ						
(1) ระดับชาติ คือ สำนักงานปลัดกระทรวง		m				
(2) ระดับ 3 จังหวัดชายแดนภาคใต้ คือ ศูนย์ประสานงานการบริหารงานการศึกษาเอกชน		m				

* โปรดดูภาคผนวก (ก)

** โปรดดูภาคผนวก (ข)

*** โปรดดูภาคผนวก (ค)

แนวโน้มของการบริหารของโรงเรียน เอกชนสอนศาสนาอิสลาม ในสามจังหวัดชายแดนภาคใต้ ระหว่าง พ.ศ. 2548-2558	ระดับแนวโน้มน่าความเป็นไปได้ของข้อความ					เหตุผล
	มากที่สุด	มาก	ปานกลาง	น้อย	น้อยที่สุด	
	5	4	3	2	1	
(3) ระดับจังหวัด คือ คณะกรรมการบริหารสถานศึกษาเอกชนจังหวัด		m				
(4) ระดับเขตพื้นที่ คือ กลุ่มส่งเสริมการศึกษาเอกชน		m				
4.5 ระดับภูมิภาคมีสำนักตรวจราชการและระดับเขตตรวจให้มี ส.ช. ประจำเขตตรวจราชการ		m				
4.6 ระดับเขตพื้นที่การศึกษาแต่ละเขต ให้มีคณะกรรมการส่งเสริมการศึกษาเอกชนประจำเขตพื้นที่ โดยมีผู้อำนวยการเขตพื้นที่เป็นประธาน และมีหัวหน้า ส.ช. ประจำเขตพื้นที่ เป็นกรรมการและเลขานุการ		m				
4.7 โครงสร้างการบริหาร ระดับเขตพื้นที่ มีภาระงาน 4 งานหลัก คือ						
(1) กลุ่มงานส่งเสริมการศึกษาเอกชนสามัญ		m				
(2) กลุ่มงานส่งเสริมการศึกษาเอกชนสอนศาสนาอิสลาม		m				
(3) กลุ่มงานส่งเสริมการศึกษาเอกชนนอกระบบและวิชาชีพ		m				
(4) กลุ่มงานบริหารทั่วไป		m				

แนวโน้มนโยบายการบริหารของโรงเรียน เอกชนสอนศาสนาอิสลาม ในสามจังหวัดชายแดนภาคใต้ ระหว่าง พ.ศ. 2548-2558	ระดับแนวโน้มนโยบายเป็นไปได้ของข้อความ					เหตุผล
	มากที่สุด	มาก	ปานกลาง	น้อย	น้อยที่สุด	
	5	4	3	2	1	
4.8 ควรมีองค์กรหลักดูแลการศึกษา เอกชนโดยเฉพาะ (มีแห่งใหม่) ซึ่งมี หน่วยงาน คือ กองอิสลามศึกษา ดูแล โรงเรียนเอกชนสอนศาสนาอิสลาม สถาบัน ศึกษาปอเนาะ และศูนย์การศึกษาอิสลาม ประจำมัสยิด (ตาดีกา)						
4.9 ปรับโครงสร้างการบริหารงานของ สำนักงานเขตพื้นที่การศึกษาในส่วนของ งานส่งเสริมการศึกษาเอกชน โดยยกระดับ จาก “งาน” เป็น “กลุ่มงาน”						
4.10 จัดตั้งศูนย์บริหารการศึกษาอิสลาม ทุกระดับ โดยให้มีสำนักจุฬาราชมนตรี คณะกรรมการกลางอิสลาม ศิษยานิเทศก์ สำนักบริหารงานคณะกรรมการส่งเสริม การศึกษาเอกชน (ส.ช.) อยู่ในโครงสร้าง การบริหารการศึกษาของโรงเรียนเอกชน สอนศาสนาอิสลาม						
4.11 จัดตั้งหน่วยงานที่ดูแลโรงเรียน เอกชน สถาบันการศึกษา และตาดีกา ระดับ สพท. และขึ้นตรงต่อสำนักงาน ปลัดกระทรวงศึกษาธิการ						
4.12 กระจายอำนาจการบริหาร งบประมาณ บุคลากร ให้หน่วยงานจังหวัด บริหารได้สะดวกขึ้น						
4.13 จัดตั้งสถาบันพัฒนาวิชาการ						

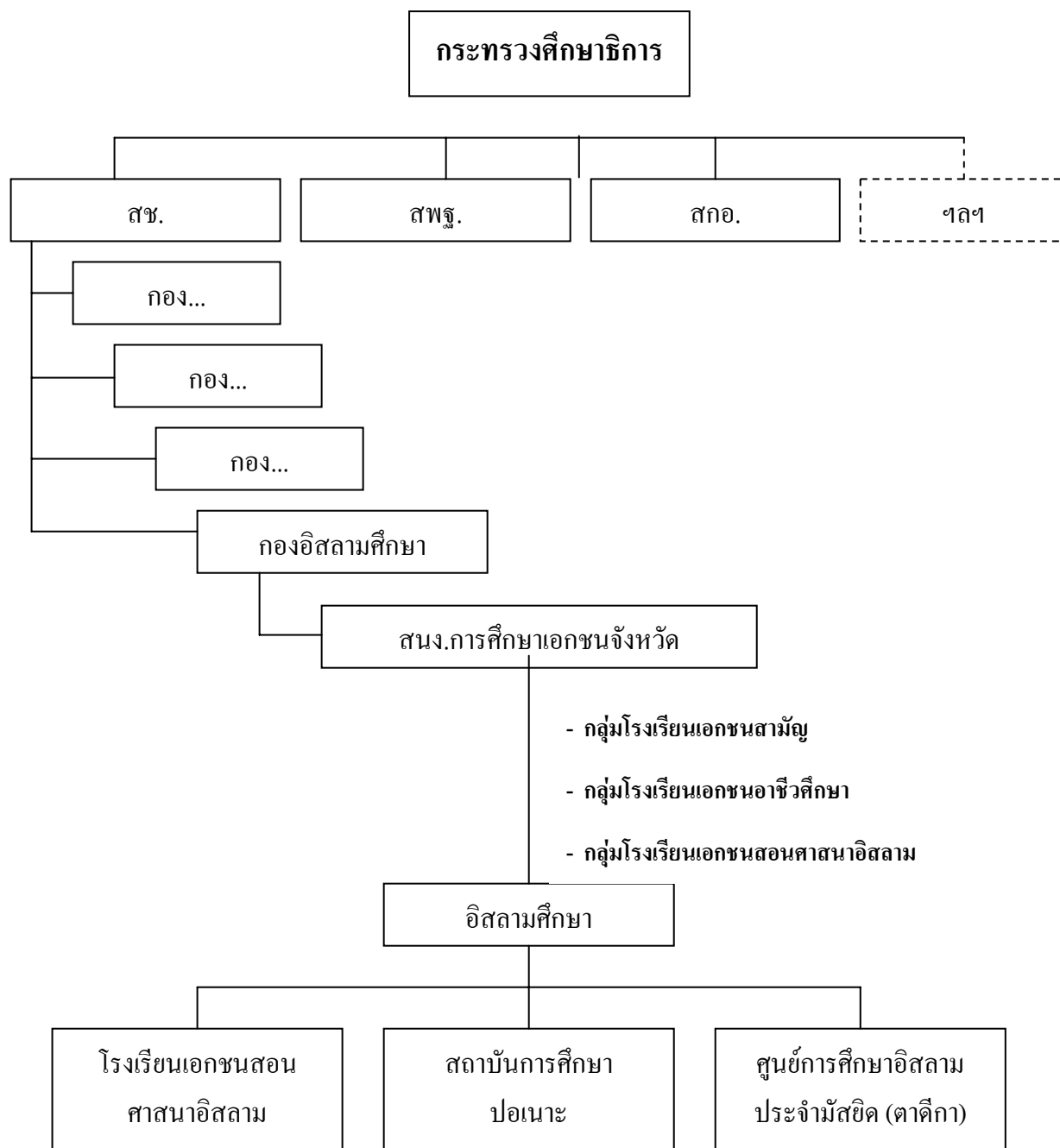
แนวโน้มนโยบายการบริหารของโรงเรียน เอกชนสอนศาสนาอิสลาม ในสามจังหวัดชายแดนภาคใต้ ระหว่าง พ.ศ. 2548-2558	ระดับแนวโน้มความเป็นไปได้ของข้อความ					เหตุผล
	มากที่สุด	มาก	ปานกลาง	น้อย	น้อยที่สุด	
	5	4	3	2	1	
4.14 ให้บทบาทกับองค์กรปกครองส่วนท้องถิ่น		m				
4.15 รัฐต้องจัดให้มีองค์กรบริหารโรงเรียนเอกชนสอนศาสนาอิสลาม ในลักษณะองค์กรบริหารกลาง ทำหน้าที่บริหารวิชาการ งบประมาณ บุคลากร และบริหารงานทั่วไป โดยโรงเรียนแต่ละแห่งมีหน้าที่ในด้านการจัดการเรียนการสอน		m				

**โปรดทบทวนดูอีกครั้งหนึ่งว่า
ท่านได้ตอบแบบสอบถามครบทุกข้อแล้ว**

ขอขอบพระคุณเป็นอย่างสูง

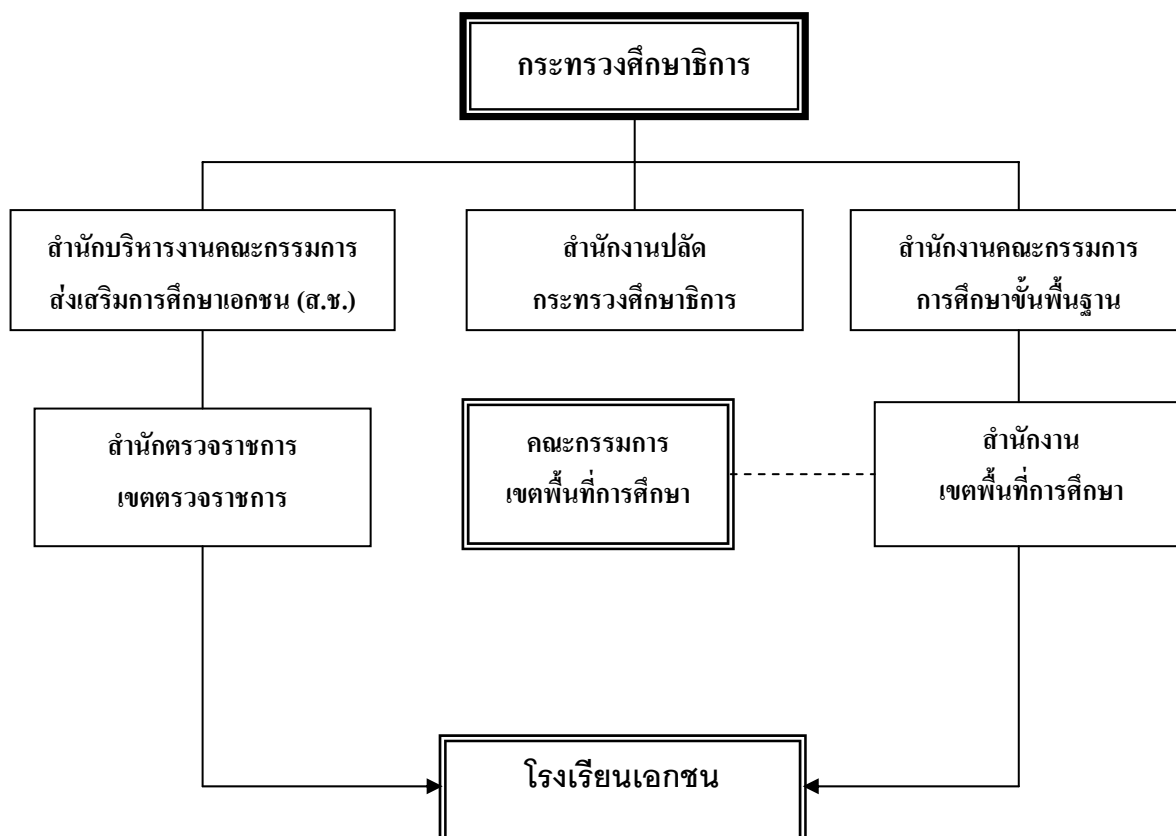
ภาคผนวก (ก)

จัดโครงสร้างการบริหารการศึกษาเอกชนใหม่



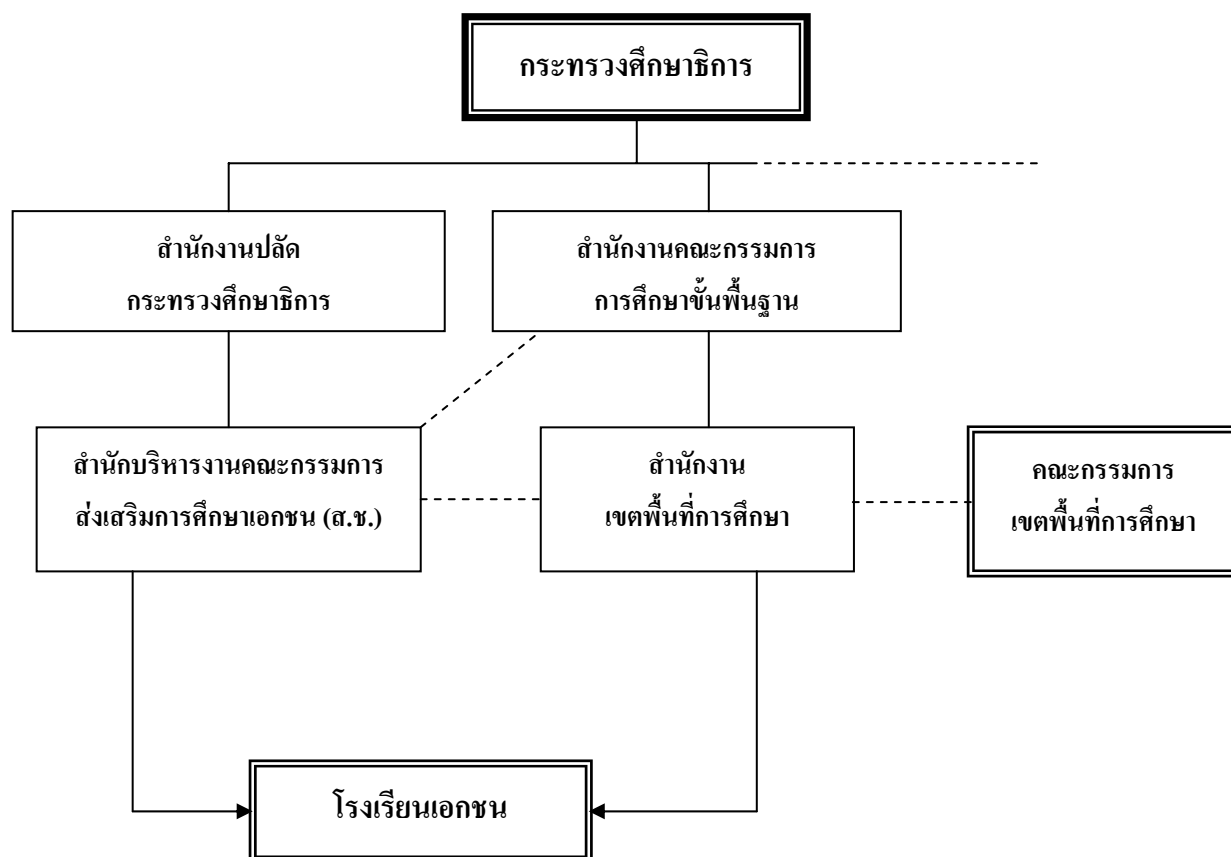
ภาคผนวก (ข)

การปรับปรุงโครงสร้างการบริหารการศึกษาเอกชนในปัจจุบัน



ภาคผนวก (ค)

โครงสร้างการบริหารการศึกษาเอกชนในปัจจุบัน



เหตุผลของการแสดงความคิดเห็นที่ผู้เชี่ยวชาญมีความเห็นแตกต่างไปจากกลุ่มผู้เชี่ยวชาญ
ในการตอบแบบสอบถามรอบที่ 3

ข้อความที่	เหตุผลของการแสดงความคิดเห็น	
	แนวโน้มที่เป็นไปได้	แนวโน้มที่เป็นไปไม่ได้
<p>1. ด้านวิสัยทัศน์</p> <p>1.2 จัดการศึกษาบูรณาการทั้งวิชา ศาสนาอิสลาม วิชาสามัญ และวิชาชีพ</p> <p>1.3 จัดการศึกษานองความต้องการ ของท้องถิ่น เป็นที่ยอมรับ ระดับประเทศ และนานาชาติ</p> <p>1.5 ระบบบริหารจัดการต้องเป็นระบบ ชัดเจนและมีประสิทธิภาพ</p> <p>1.6 เป็นสังคมเปิด มีเครือข่ายกับ สถานศึกษาอื่น</p> <p>1.7 ใช้เทคโนโลยีในการบริหารจัดการ และการจัดการเรียนรู้</p> <p>1.8 มีการจดทะเบียนเป็นมูลนิธิเพื่อรับ สภาพเป็นนิติบุคคล</p>	<p>- เป็นความพยายามของ สถานศึกษาที่น่าจะพัฒนา โรงเรียน</p>	<p>- เป็นรูปแบบเฉพาะของ โรงเรียนประเภทนี้</p> <p>- จากตัวชี้วัดในปัจจุบันไม่ เพียงพอสำหรับการเป็นที่ ยอมรับในระดับนานาชาติ</p> <p>- สถานศึกษาจะต้องปฏิบัติ ให้สอดคล้องกับหลักสูตร</p> <p>- ระยะเวลาเพียง 10 ปี คาด ว่าจะสามารถเป็นได้เพียง แค่เป็นระบบที่ชัดเจน</p> <p>- ผู้บริหารส่วนหนึ่งยังขาด ความรู้และประสบการณ์</p> <p>- โรงเรียนส่วนหนึ่งให้ ความสำคัญกับเทคโนโลยี น้อย</p> <p>- ทัศนคติและความพร้อม ของเจ้าของโรงเรียน</p>

ข้อความที่	เหตุผลของการแสดงความคิดเห็น	
	แนวโน้มที่เป็นไปได้	แนวโน้มที่เป็นไปไม่ได้
1.9 มีการดำเนินการประเมินตนเอง และผ่านการประเมินภายนอก		- แนวคิดของเจ้าของโรงเรียนว่าการประเมินไม่มีผลใดๆ ต่อโรงเรียน
1.11 เน้นการอ่าน คิดวิเคราะห์ และ การเขียนสื่อความ		- เน้นการคิดวิเคราะห์ เป็น ปัญหาหลักของทุกโรง ทั้ง ของรัฐและเอกชน ฉะนั้น 10 ปี ไม่เพียงพอ
1.12 เน้นวิชาภาษาไทย คณิตศาสตร์ วิทยาศาสตร์ ภาษาอังกฤษ และด้าน เทคโนโลยี (ICT)	- รัฐให้การสนับสนุน และ ให้เปิดสอนวิชาภาษาไทย เพื่อใช้ในการสื่อสารกันได้ สำหรับวิชาอื่นเป็นวิชา พื้นฐานที่ต้องใช้ใน ชีวิตประจำวัน และ การศึกษาต่อ	
1.14 ระบบโปร่งใส และตรวจสอบได้	- บริหารภายใต้แผนพัฒนา คุณภาพการศึกษา และ แผนปฏิบัติการ - ระบบ การประกัน คุณภาพการศึกษา	- หน่วยงานตรวจสอบไม่มี ศักยภาพเพียงพอ - โรงเรียนไม่มีระบบที่ ชัดเจน - ครูผู้สอนไม่กล้า ตรวจสอบ - แหล่งที่มาของเงินไม่ เปิดเผย
1.15 บุคลากรมีคุณภาพ และบริหาร และบริการอย่างมืออาชีพ	- ฝ่ายรัฐได้ส่งเสริมและ พัฒนาบุคลากรอย่างต่อเนื่อง	- 10 ปี ไม่เพียงพอสำหรับการสร้างคนมืออาชีพได้ นอกจากนี้จะมีปัจจัยด้าน สวัสดิการที่ไม่น่าสนับสนุน

ข้อความที่	เหตุผลของการแสดงความคิดเห็น	
	แนวโน้มที่เป็นไปได้	แนวโน้มที่เป็นไปไม่ได้
1.17 ส่งเสริมให้มีการใช้แหล่งเรียนรู้ทั้งภายในและภายนอกสถานศึกษา	<ul style="list-style-type: none"> - สพฐ. กำหนดมาตรฐาน - การแข่งขันพัฒนา - โรงเรียนมีกำลังด้านการเงินสามารถพัฒนาแหล่งเรียนรู้ในและนอกโรงเรียน 	
1.18 บุคลากรเป็นหนึ่งเดียวไม่แยกศาสนาและสามัญ	<ul style="list-style-type: none"> - มีผู้สำเร็จการศึกษาควบคู่สามัญศาสนา - การพัฒนาบุคลากรของ ศธ. และสตร.12 - ครูและบุคลากรที่อยู่ในโรงเรียนนี้มีความรู้ทั้งศาสนาและสามัญอยู่ในตัว 	
1.19 ส่งเสริมการศึกษาประวัติศาสตร์ของประเทศไทยโดยภาพรวม รวมถึงประวัติศาสตร์ของจังหวัดและท้องถิ่น	<ul style="list-style-type: none"> - ต้องปลูกฝังเพื่อให้เด็กรักและภาคภูมิใจในความเป็นไทย และบรรพบุรุษของไทย 	
1.20 ส่งเสริมการเรียนรู้กฎหมายต่างๆ โดยเฉพาะในส่วนที่เกี่ยวข้องกับมุสลิม	<ul style="list-style-type: none"> - คนทุกคนที่เกิดมาต้องรู้กฎหมาย ทำตามกฎหมาย สังคม จึงจะสงบสุข 	

ข้อความที่	เหตุผลของการแสดงความคิดเห็น	
	แนวโน้มที่เป็นไปได้	แนวโน้มที่เป็นไปไม่ได้
1.21 จัดการศึกษาต่อเนื่องและเหมาะสมกับวัยทั้งวิชาศาสนาและสามัญ	<ul style="list-style-type: none"> - นโยบาย สร. สตร.12 และหลักสูตรพหุอื่น พ.ศ. 2548 (ตาดิกา) - โครงการพัฒนาอิสลามศึกษาใน ร.ร.ของรัฐ - กำลังดำเนินการที่จะจัดให้มีความเหมาะสมกับวัยทั้งวิชาศาสนาและสามัญ 	
1.22 จัดการศึกษาที่หลากหลาย โดยการสร้างทางเลือกต่างๆ ให้กับนักเรียนตามความถนัด	<ul style="list-style-type: none"> - พ.ศ. 2554 จบ ป.6 จบ อิบติดาอีย์ สามารถ ต่อ ม.1 ในโรงเรียนเอกชน ชั้น มุตาวิซซีฎะฮ์ 	<ul style="list-style-type: none"> - ดัชนีชี้วัดจากสภาพปัจจุบันไม่เอื้อให้การจัดการศึกษาที่หลากหลาย เนื่องจากยังข้อจำกัดอยู่
1.23 ให้ความสำคัญด้านภาษาอาหรับ อังกฤษ และภาษามลายู	<ul style="list-style-type: none"> - เป็นสิ่งจำเป็นในการสื่อสารประจำวัน 	
1.24 จัดให้มีทุนการศึกษาประเภทเรียนดี แต่ขาดแคลนทุนทรัพย์	<ul style="list-style-type: none"> - ได้การสนับสนุนด้านการเงินจากรัฐและต่างประเทศอยู่แล้ว 	
1.25 เปิดหลักสูตรนานาชาติ		<ul style="list-style-type: none"> - โรงเรียนประเภทนี้ต้องใช้เวลาอีกสักกระยะหนึ่งหลัง 10 ปีให้หลัง

ข้อความที่	เหตุผลของการแสดงความคิดเห็น	
	แนวโน้มที่เป็นไปได้	แนวโน้มที่เป็นไปไม่ได้
<p>2. ด้านเป้าหมาย</p> <p>2.3 นักเรียนทุกคนสามารถเรียนอย่างต่อเนื่อง จบหลักสูตร ไม่ออกกลางคัน</p> <p>2.5 จัดการบริหารในลักษณะสถานศึกษานิติบุคคล ชุมชนมีส่วนร่วม</p> <p>2.7 เป็นสถานศึกษาที่จัดกิจกรรมให้ผู้เรียนฝึกคิดหลายวิธี</p> <p>2.8 เป็นสถานศึกษาที่จัดการศึกษาให้ผู้เรียนจบการศึกษาขั้นพื้นฐาน ในภารกิจสถานศึกษาเอกชนสอนศาสนา ม.1- ม.6 ภายใน 6 ปี</p>	<ul style="list-style-type: none"> - ระบบประกันคุณภาพ - นโยบายติดตาม ร.ร. มูลนิธิ - การพัฒนาระบบนิเทศติดตาม 	<ul style="list-style-type: none"> - นักเรียนส่วนหนึ่งไม่ค่อยตั้งใจเรียน - นักเรียนบางคนออกกลางคันด้วยเหตุจำเป็น - มีเรื่องผลประโยชน์มาเกี่ยวข้อง - สภาพจริงของโรงเรียนประเภทนี้เป็นอยู่แล้ว - ความพร้อมของบุคลากรยังน้อย

ข้อความที่	เหตุผลของการแสดงความคิดเห็น	
	แนวโน้มที่เป็นไปได้	แนวโน้มที่เป็นไปไม่ได้
<p>2.10 มีการพัฒนาสภาพแวดล้อมบรรยากาศ แหล่งเรียนรู้ และห้องสมุดที่เอื้อต่อการจัดกิจกรรมการเรียนรู้</p> <p>2.11 ผู้เรียนได้รับการศึกษาที่มีคุณภาพตามหลักสูตรการศึกษาขั้นพื้นฐาน และหลักสูตรอิสลามศึกษา</p> <p>2.12 ผู้เรียนได้รับการพัฒนาด้านภาษาคณิตศาสตร์ วิทยาศาสตร์เทคโนโลยี และมีความเป็นสากล</p> <p>2.13 ปรับเป้าหมายจากการมุ่งให้ผู้เรียนเป็น โต๊ะครูมาเป็นมุ่งให้ผู้เรียนเป็นคนดี มีคุณธรรมจริยธรรมคิดตัว มีทักษะชีวิต สามารถปรับตัวให้อยู่ในสังคมได้อย่างมีความสุข</p> <p>2.14 สร้างทางเลือกเกี่ยวกับอาชีพขั้นพื้นฐานให้กับผู้เรียน</p> <p>2.15 เป็นโรงเรียนมัธยมศึกษา ซึ่งมีลักษณะเฉพาะในวิชาเลือกพิเศษอิสลามศึกษา ซึ่งไม่มีในโรงเรียนประเภทอื่น</p>	<p>- รัฐใช้งบประมาณในการพัฒนาครูและพัฒนาหลักสูตรสูงมาก</p> <p>- เป็นไปตามหลักสูตรการศึกษาขั้นพื้นฐาน พ.ศ. 2544 และหลักสูตรพหุคุณอื่น (ตาดิกา) พ.ศ. 2546</p> <p>- สนองความต้องการของท้องถิ่น</p> <p>- คนเก่งมีมาก แต่คนดีหายาก คาดว่าใน 10 ปี โรงเรียนคงจะทำได้</p> <p>- ปัจจุบันนี้กำลังดำเนินการและจะขยายต่อไป</p>	<p>- ไม่ค่อยยกย่องลงทุนมาก</p> <p>- ทางโรงเรียนให้ความสนใจน้อย</p> <p>- ความพร้อมของบุคลากร</p> <p>- ความพร้อมของบุคลากร</p> <p>- เป็นการใช่ 2 หลักสูตรแบบคู่ขนาน</p>

ข้อความที่	เหตุผลของการแสดงความคิดเห็น	
	แนวโน้มที่เป็นไปได้	แนวโน้มที่เป็นไปไม่ได้
2.16 บูรณาการสาระการเรียนรู้ทั้งหลักสูตรการศึกษาขั้นพื้นฐาน พ.ศ. 2544 กับหลักสูตรอิสลามศึกษา พ.ศ. 2546		- ความพร้อมของบุคลากร
2.17 ให้ผู้เรียนได้ใช้คอมพิวเตอร์ค้นคว้าข้อมูลเพื่อการเรียนรู้จากอินเทอร์เน็ต	- โรงเรียนน่าจะทำได้ เพราะโรงเรียนมีคอมพิวเตอร์มาก	
2.18 จัดการศึกษาแบบสาธิตกัมปพันซ์	- กำลังมีความพยายามอยู่	
2.20 ให้ความสำคัญกับการศึกษาต่อระดับอุดมศึกษาภายในประเทศ	- มีความต่อเนื่อง และประสานเชื่อมโยงระหว่างหลักสูตรการศึกษาขั้นพื้นฐาน พ.ศ. 2544 และหลักสูตรปริญญาอื่น (ตาดีกา) พ.ศ. 2546 ทำให้ผู้จบ ม.6 สามารถจบชั้นชานาวิ และสามารถต่อระดับอุดมศึกษาได้	
2.23 ส่งเสริมความสามัคคีกัน "เข้าถึง เข้าใจ และพัฒนา"		- ให้ความสำคัญเฉพาะกลุ่มมากกว่าองคค์รวม

ข้อความที่	เหตุผลของการแสดงความคิดเห็น	
	แนวโน้มที่เป็นไปได้	แนวโน้มที่เป็นไปไม่ได้
<p>3. ด้านภารกิจของโรงเรียน</p> <p>3.1 ด้านการบริหารวิชาการ</p> <p>3.1.5 มีระบบการเทียบโอนผลการเรียน</p> <p>3.1.7 ส่งเสริมการพัฒนาแหล่งเรียนรู้</p> <p>3.1.9 การส่งเสริมความรู้แก่ชุมชน</p> <p>3.1.10 ประสานความร่วมมือทางวิชาการ</p> <p>3.1.12 มีการพัฒนาหลักสูตรที่เหมาะสมกับผู้เรียน และบริบทของโรงเรียนเอกชนสอนศาสนาอิสลาม</p> <p>3.1.13 ส่งเสริมและสนับสนุนให้มีการใช้หลักสูตรอย่างมีประสิทธิภาพ</p> <p>3.1.14 มีการพัฒนาสื่อ นวัตกรรมทางการศึกษา เทคโนโลยีสารสนเทศและการสื่อสารเพื่อการเรียนรู้</p>	<p>- กำลังดำเนินการอยู่ภายใน 10 ปี น่าจะดีขึ้น</p> <p>- นโยบาย ศธ. และสตร.12</p> <p>- ระบบประกันคุณภาพ</p> <p>- การพัฒนาบุคลากร และการนิเทศ</p> <p>- เป็นจุดขายของโรงเรียน จึงทุ่มเทงบประมาณเพื่อการนี้</p>	<p>- นักเรียนบางส่วนมีพื้นฐานทางอิสลามศึกษาไม่เท่าเทียมกัน</p> <p>- เจตคติของบุคลากร และการก้ำลงทุน</p> <p>- โรงเรียน ไม่พร้อม</p> <p>- หลักสูตรสลับซับซ้อนและยาก</p> <p>- ความพร้อมและการเอาจริงเอาจังของผู้บริหาร</p> <p>- ไม่ค่อยให้ความสำคัญและไม่ก้ำลงทุนในบางโรง</p>

ข้อความที่	เหตุผลของการแสดงความคิดเห็น	
	แนวโน้มที่เป็นไปได้	แนวโน้มที่เป็นไปไม่ได้
<p>3.1.16 พัฒนาระบบการประกันคุณภาพภายในสถานศึกษาให้มีความเข้มแข็ง พร้อมรายงานผลการประเมินให้ผู้เกี่ยวข้องทราบ</p> <p>3.1.17 รัฐต้องส่งบุคคลเข้าไปช่วยพัฒนาวิชาการวิชาการ ดูแลให้ทั่วถึงและต่อเนื่อง</p> <p>3.1.21 กิจกรรมและการเรียนการสอนเน้นผู้เรียนเป็นสำคัญ</p> <p>3.1.22 ส่งเสริมการเรียนการสอนสาขาวิทยาศาสตร์และเทคโนโลยีให้มากขึ้น เพื่อให้ทันต่อกระแสโลกาภิวัตน์</p> <p>3.1.23 จัดฝึกอบรมวิชาชีพระยะสั้นในโรงเรียน โดยเน้นทักษะฝีมือ และการใช้ภาษาอังกฤษ หรือภาษามลายู</p> <p>3.1.25 รัฐให้ความสำคัญกับการบริหารหลักสูตรของโรงเรียนเอกชนสอนศาสนาอิสลาม โดยการนิเทศติดตามเป็นระยะๆ อย่างต่อเนื่อง</p>	<p>- เป็นสาขาที่กำลังได้รับการส่งเสริมเพื่ออนาคต</p> <p>- กำลังได้รับการส่งเสริม</p> <p>- รับกำลังให้ความสำคัญและมีคณะศึกษานิเทศของ สตร.รับผิดชอบอยู่</p>	<p>- คน.ไม่พร้อมเข้าไปช่วยเหลือ</p> <p>- ร.ร.ไม่ค่อยเอาจริงเอาจัง และบุคลากรไม่พร้อม</p> <p>- รูปแบบการช่วยเหลือของรัฐในด้านการพัฒนาวิชาการนั้น</p> <p>- ผู้บริหารไม่ค่อยลึกซึ้งในเรื่องนี้</p> <p>- ความพร้อมบุคลากรน้อย และไม่ได้รับการพัฒนา</p> <p>- สถานการณ์ไม่เอื้ออำนวย</p>

ข้อความที่	เหตุผลของการแสดงความคิดเห็น	
	แนวโน้มที่เป็นไปได้	แนวโน้มที่เป็นไปไม่ได้
3.1.26 จัดทำข้อสอบมาตรฐาน สำหรับโรงเรียนเอกชนสอนศาสนา อิสลามทุกโรงเรียนบนพื้นฐานของควมมี เอกภาพของหลักสูตร	<ul style="list-style-type: none"> - กรอบแนวคิด Roodmap - ความต้องการของ ร.ร. - ความคาดหวังของสังคม - กำลังดำเนินการอยู่ใน ขณะนี้ โดยอาศัยความ ร่วมมือจากหลายๆ ฝ่าย 	
3.1.28 การจัดการศึกษาระดับ มัธยมศึกษาในวิชาสามัญ และจัดการ ศึกษาระดับมศวะวิชาชีพในวิชาศาสนา (เพื่อความต่อเนื่องและเหมาะสมกับวัย)	<ul style="list-style-type: none"> - การพัฒนาระบบการสอน ศาสดา ร.ร.ของรัฐ ตั้งแต่ ปี พ.ศ. 2549 - ตั้งแต่ ปี พ.ศ. 2554 ผู้จบ ป.6 มีความรู้ชั้นอิมดาอีย ต่อ ม.1 ในโรงเรียนนี้ ชั้น มศตวชีพ 	- วัยของนักเรียนที่เข้า มาเรียนหลากหลาย
3.1.31 ใช้หลักสูตรสถานศึกษาที่ คำนึงถึงจุดคุ้มทุน	- ปัจจุบันนี้เป็นธุรกิจทาง การศึกษาซึ่งส่วนใหญ่ค่า นคงถึงจุดคุ้มทุน	
3.1.34 มีการจัดการศึกษาที่ได้ มาตรฐานเดียวกันทุกโรงเรียน	- มีมาตรฐานเดียวกันอยู่ แล้ว แต่ความสามารถใน การจัดการแตกต่างกัน	- บุคลากรและบริบทของ โรงเรียนแตกต่างกัน
3.1.36 พัฒนาระบบข้อมูล สารสนเทศ เพื่อการเรียนรู้		- มีเฉพาะโรงเรียนขนาด ใหญ่

ข้อความที่	เหตุผลของการแสดงความคิดเห็น	
	แนวโน้มที่เป็นไปได้	แนวโน้มที่เป็นไปไม่ได้
<p>3.2 ด้านการบริหารงานบุคคล</p> <p>3.2.4 มีการดำเนินการรักษาวินัย</p> <p>3.2.5 ส่งเสริมและสนับสนุนการพัฒนาครู และบุคลากรทางการศึกษาตามบทบาทและหน้าที่ของแต่ละฝ่ายอย่างทั่วถึงและต่อเนื่อง</p> <p>3.2.7 พัฒนาคุณภาพชีวิตครูและบุคลากรทางการศึกษาที่เหมาะสม</p> <p>3.2.8 ยกระดับและส่งเสริมครูสอนวิชาศาสนาอิสลามให้เท่าเทียมกับครูสอนวิชาสามัญ</p> <p>3.2.10 รัฐควรเข้าไปช่วยพัฒนาบุคลากรให้มาก</p> <p>3.2.11 การสรรหายึดหลักตามความสามารถ ไม่ใช่พวกพ้อง</p> <p>3.2.13 ผู้บริหารมีภาวะผู้นำและมีความสามารถในการบริหารจัดการ</p>	<p>- โรงเรียนเอกชนช่วยแบ่งเบาภาระของรัฐมากแล้วควรเข้าไปช่วยเหลือโรงเรียนให้เต็มที่</p>	<p>- ยึดหยุ่นมากเกินไป</p> <p>- ผู้บริหารไม่เอาจริงเอาจัง</p> <p>- ครูอยู่ไม่นาน</p> <p>- ผู้บริหารไม่ค่อยให้ความสำคัญและไม่ต้องลงทุน</p> <p>- ความพร้อมทางการเงินของโรงเรียนขนาดเล็ก</p> <p>- พื้นฐานของครูไม่เท่าเทียมกัน</p> <p>- บางแห่งยังเห็นพวกพ้อง</p> <p>- มีผลประโยชน์และระบบอุปถัมภ์มาเกี่ยวข้อง</p> <p>- ความรู้และประสบการณ์ของบุคลากรไม่เท่าเทียมกัน</p>

ข้อความที่	เหตุผลของการแสดงความคิดเห็น	
	แนวโน้มที่เป็นไปได้	แนวโน้มที่เป็นไปไม่ได้
3.2.15 บุคลากรได้รับค่าตอบแทนตามภาระงานที่ปฏิบัติและได้รับเงินเพิ่มประจำปีและเนื่องในโอกาสต่างๆ ตามสมควร		- ร.ร. สช.สอนศาสนา ใน 3 จชต.ได้รับเงินอุดหนุนเหมือนโรงเรียนเอกชนทั่วไป ทั้งๆ ที่มีบริบททางศาสนาอีกเท่าตัว
3.2.17 สร้างบรรยากาศการทำงานที่เป็นประชาธิปไตย		- ครูส่วนใหญ่เป็นลูกจ้างไม่กล้า จึงทำตามคำสั่งของผู้บริหาร มีการรวบอำนาจ
3.2.22 ครูผู้สอนควรเป็นผู้รอบรู้ในวิชาศาสนาอิสลามและวิชาสามัญ	- ภายใน ปี พ.ศ. 2558 มีผู้จบปริญญาตรี ควบคู่สามัญ ศาสนามาก - ผู้จบต่างประเทศสามารถเทียบวุฒิและพัฒนาวิชาชีพครูตามนโยบาย ศธ. และ สตร.12	
3.3 ด้านบริหารงานการเงิน		
3.3.8 จัดหารายได้เพิ่มเติม นอกเหนือจากเงินงบประมาณที่ได้รับ การอุดหนุนจากรัฐบาลมาใช้ใน การจัดการศึกษา	- ร.ร.มีภารกิจสามัญและ ศาสนาเท่าเทียมกัน แต่เงินอุดหนุนที่ได้รับเท่ากับโรงเรียนเอกชนสามัญ ซึ่งปัจจุบันนี้อยู่ในสภาพเช่นนี้แล้ว - ที่จริงหากโรงเรียนจะทำได้จริงๆ จังๆ ทำได้อยู่แล้ว และผู้บริหารมีพรรคพวกมากมาย	

ข้อความที่	เหตุผลของการแสดงความคิดเห็น	
	แนวโน้มที่เป็นไปได้	แนวโน้มที่เป็นไปไม่ได้
<p>3.3.9 รัฐควรสนับสนุนทางการเงินแก่โรงเรียนเอกชนสอนศาสนาอิสลามให้ครอบคลุมครูสอนวิชาสามัญและครูสอนวิชาศาสนา</p> <p>3.3.10 รัฐควรกำหนดวิทยฐานะและสวัสดิการอื่นๆ แก่โรงเรียนเอกชนเหมือน โรงเรียนของรัฐ</p> <p>3.3.14 มีแผนกลยุทธ์ในการใช้งบประมาณที่ชัดเจน</p> <p>3.4 ด้านบริหารงานทั่วไป</p> <p>3.4.3 ยึดหลักการบริหารระบบซารีอะฮ์ ที่มุ่งเน้นความถูกต้องเป็นธรรม โปร่งใส ความรับผิดชอบที่ตรวจสอบได้ และการมีส่วนร่วมของบุคคล ชุมชนและองค์กรที่เกี่ยวข้อง</p>	<p>- รัฐไม่สามารถจัดการศึกษา 2 ระบบเองได้</p> <p>- ได้กำหนดประเด็นในกอบแผนและยุทธศาสตร์ 3 จุดแล้ว</p> <p>- ระบบการตรวจสอบของต้นสังกัด</p> <p>- ระบบประเมินมาตรฐานการศึกษา</p> <p>- ระบบประกันคุณภาพการศึกษาและการประเมินภายนอก ทั้งของ สพฐ.และ สมศ. ชัดเจน</p> <p>- การติดตาม นิเทศ และประเมินผล</p>	<p>- บางโรงเรียนจัดการศึกษาได้ดีกว่าโรงเรียนของรัฐเสียอีก</p>
<p>3.4.4 สร้างระบบเครือข่ายภาคีอุปถัมภ์ เพื่อสนับสนุนการศึกษาทุกระบบ เช่น เครือข่ายข้อมูลสารสนเทศ เครือข่ายการบริหารและพัฒนาองค์กร เครือข่ายการระดมทรัพยากรเพื่อการศึกษา เป็นต้น</p>		<p>- ภาคเอกชนมีผลประโยชน์ การเสียสละจึงมีน้อย</p> <p>- เจตตีด้านการเสียสละ</p>

ข้อความที่	เหตุผลของการแสดงความคิดเห็น	
	แนวโน้มที่เป็นไปได้	แนวโน้มที่เป็นไปไม่ได้
<p>3.4.6 ส่งเสริมการมีส่วนร่วมของชุมชนและท้องถิ่นในการจัดการศึกษาอย่างเข้มแข็ง</p> <p>3.4.8 บริหารงานโดยใช้แผนยุทธศาสตร์ เพื่อพัฒนาผู้เรียนสู่มาตรฐานการเรียนรู้ ตามระบบประกันคุณภาพการศึกษา</p> <p>3.4.10 รัฐสนับสนุนและส่งเสริมให้เต็มที่ในทุกด้าน คือ</p> <p>(1) ด้านอาคารสถานที่</p> <p>(2) ส่งบุคลากรไปช่วยสอนในสาขาวิชาที่ขาดแคลน</p> <p>3.4.12 ให้รัฐจัดโรงเรียนเอกชนสอนศาสนาอิสลามเป็นของรัฐ เพื่อเป็นตัวอย่างจังหวัดละ 1 แห่ง</p>	<p>- นโยบาย สพฐ. และ สพท. กำหนดให้ประกันทุกๆ 3 ปี</p> <p>- สถานศึกษาต้องทำแผนยุทธศาสตร์</p>	<p>- ศักยภาพและฐานะทางเศรษฐกิจของชุมชน</p> <p>- ยังไม่ปรากฏในรูปแบบใด</p> <p>- รัฐอุดหนุนงบประมาณตามปกติ</p> <p>- ในอดีต สช. ส่งข้าราชการครู แต่ปัจจุบันครูต้อง สพฐ. และ สพฐ. ก็ขาดแคลนครู</p> <p>- รัฐกำลังนำร่องรูปแบบการสอนศาสนาในโรงเรียนของรัฐ โดย สตร.</p>
	<p>- น่าจะนำร่องดู โดยให้เอกชนบริหารในความควบคุมของรัฐ ลักษณะเดียวกันกับโรงเรียนมหิดลวิทยานุสรณ์ จ. นครปฐม</p>	<p>12</p>

ข้อความที่	เหตุผลของการแสดงความคิดเห็น	
	แนวโน้มที่เป็นไปได้	แนวโน้มที่เป็นไปไม่ได้
3.4.13 โรงเรียนควรเป็นรูปแบบกึ่งรัฐกึ่งเอกชนในระยะแรก เมื่อเข้าเกณฑ์มาตรฐานจึงให้เป็นโรงเรียนเอกชน 100%		<ul style="list-style-type: none"> - ไม่ปรากฏนโยบาย หรือ แผนยุทธศาสตร์ ศธ. - แนวโน้มจะเป็นมูลนิธิ เอกชนมากกว่า - เป็นเรื่องยากมาก
3.4.20 สถานศึกษาให้ความสำคัญกับนักเรียนประจำ (นักเรียนอยู่หอพัก)	<ul style="list-style-type: none"> - นโยบายระบบดูแล นักเรียนของ ศธ. และ สตร.12 - บริบทของสถานศึกษา ตามระบบประกันคุณภาพ - ผู้ปกครองไว้วางใจ 	
3.4.21 มีแผนกลยุทธ์เป็นแผนเชิงรุก เพื่อการพัฒนา	<ul style="list-style-type: none"> - เป็นสิ่งเกิดขึ้นอยู่ในขณะนี้ ซึ่งมีไซในอดีต 	
4. โครงสร้างการบริหารโรงเรียนเอกชน		
สอนศาสนาอิสลาม		
4.1 โครงสร้างการบริหารการศึกษาเอกชนให้เหมือนเดิม		<ul style="list-style-type: none"> - หน่วยงานต้นสังกัดไม่ชัดเจน - ไม่เอื้อต่อการพัฒนา

ข้อความที่	เหตุผลของการแสดงความคิดเห็น	
	แนวโน้มที่เป็นไปได้	แนวโน้มที่เป็นไปไม่ได้
4.2 ปรับปรุงโครงสร้างการบริหารการศึกษาเอกชนในปัจจุบัน		<ul style="list-style-type: none"> - หน่วยรับผิดชอบไม่ชัดเจนอยู่ดี - โรงเรียนขาดความอบอุ่นใจ - ความเชื่อมโยงสายบังคับบัญชาไม่สัมพันธ์ซึ่งกันและกัน
4.5 ระดับภูมิภาคมีสำนักตรวจราชการและระดับเขตตรวจให้มี ส.ช. ประจำเขตตรวจราชการ		<ul style="list-style-type: none"> - โครงสร้าง สตร. ระดับภูมิภาค ไม่มีในโครงสร้างระดับกระทรวง เป็นหน่วยงานภายใน ไม่มีกฎหมายรองรับ ฉะนั้น สช. สตร. ไม่ควรมี
4.10 จัดตั้งศูนย์บริหารการศึกษาอิสลามทุกระดับ โดยให้มีสำนักจุฬาราชมนตรี คณะกรรมการกลางอิสลาม ศึกษานิเทศก์ สำนักบริหารงานคณะกรรมการส่งเสริมการศึกษาเอกชน (ส.ช.) อยู่ในโครงสร้างการบริหารการศึกษาของโรงเรียนเอกชนสอนศาสนาอิสลาม	<ul style="list-style-type: none"> - ตรงตามความต้องการของชาวมุสลิม 	

ข้อความที่	เหตุผลของการแสดงความคิดเห็น	
	แนวโน้มที่เป็นไปได้	แนวโน้มที่เป็นไปไม่ได้
<p>4.11 จัดตั้งหน่วยงานที่ดูแลโรงเรียน เอกชน สถาบันการศึกษา และตาดิกา ระดับ สพท. และขึ้นตรงต่อสำนักงาน ปลัดกระทรวงศึกษาธิการ</p> <p>4.13 จัดตั้งสถาบันพัฒนาวิชาการ</p>	<p>- ปัจจุบันนี้มี สตร.12 ดำเนินการอยู่ แต่ยังไม่มี กฎหมายรองรับ</p>	<p>- เป็นเรื่องที่ต้องลงทุน มหาศาล</p>

ค่ามัธยฐาน ฐานนิยม ความแตกต่างระหว่างฐานนิยมกับมัธยฐาน และพิสัยระหว่างควอไทล์
ของแนวโน้มแต่ละข้อในแบบสอบถามรอบที่ 3

ข้อที่	มัธย ฐาน	ฐาน นิยม	ฐานนิยม-มัธย ฐาน	ควอไทล์ที่ 3	ควอไทล์ที่ 1	พิสัยระหว่างควอไทล์
1. วิสัยทัศน์						
1.1	4.28	4.38	0.10	4.88	3.72	1.16
1.2	4.30	4.30	0.00	4.88	3.80	1.08
1.3	3.97	4.00	0.03	4.30	3.63	0.67
1.4	4.19	4.13	-0.06	4.67	3.81	0.86
1.5	4.07	4.05	-0.02	4.43	3.71	0.72
1.6	3.94	3.96	0.02	4.25	3.63	0.62
1.7	4.23	4.19	-0.04	4.79	3.77	1.02
1.8	4.28	4.36	0.08	4.88	3.72	1.16
1.9	4.32	4.21	-0.11	4.88	3.86	1.02
1.10	4.59	4.65	0.06	5.05	4.06	0.99
1.11	3.79	3.89	0.10	4.14	3.30	0.84
1.12	4.07	4.05	-0.02	4.43	3.71	0.72
1.13	4.10	4.06	-0.04	4.43	3.77	0.66
1.14	4.08	4.06	-0.02	4.50	3.67	0.83
1.15	4.12	4.08	-0.04	4.50	3.73	0.77
1.16	4.20	4.23	0.03	4.70	3.70	1.00
1.17	4.10	4.06	-0.04	4.43	3.77	0.66
1.18	3.72	3.64	-0.08	4.28	3.13	1.15
1.19	3.88	3.90	0.02	4.35	3.30	1.05

ข้อที่	มัธยฐาน	ฐานนิยม	ฐานนิยม-มัธยฐาน	ควอไทล์ที่ 3	ควอไทล์ที่ 1	พิสัยระหว่างควอไทล์
1.20	3.95	3.96	0.01	4.41	3.50	0.91
1.21	3.14	4.09	0.95	4.50	3.79	0.71
1.22	4.32	4.27	-0.05	4.88	3.86	1.02
1.23	4.59	4.71	0.12	5.04	4.00	1.04
1.24	4.12	4.10	-0.02	4.50	3.73	0.77
1.25	3.06	3.06	0.00	3.70	2.50	1.20
2 เป้าหมาย						
2.1	4.06	4.03	-0.03	4.33	3.78	0.55
2.2	4.10	4.06	-0.04	4.43	3.77	0.66
2.3	3.93	3.95	0.02	4.29	3.57	0.72
2.4	3.73	3.82	0.09	3.65	3.21	0.44
2.5	4.00	4.00	0.00	4.31	3.69	0.62
2.6	3.77	4.32	0.55	4.79	3.77	1.02
2.7	3.83	3.91	0.08	4.25	3.30	0.95
2.8	4.07	4.07	0.00	4.43	3.72	0.71
2.9	4.17	4.70	0.53	4.88	4.30	0.58
2.10	3.88	3.92	0.04	4.19	3.56	0.63
2.11	4.06	4.04	-0.02	4.38	3.75	0.63
2.12	4.00	4.00	0.00	4.36	3.64	0.72
2.13	3.83	3.88	0.05	4.25	3.33	0.92
2.14	3.68	3.73	0.05	3.77	3.13	0.64
2.15	4.06	4.05	-0.01	4.38	3.75	0.63

ข้อที่	มัธยฐาน	ฐานนิยม	ฐานนิยม-มัธยฐาน	ควอไทล์ที่ 3	ควอไทล์ที่ 1	พิสัยระหว่างควอไทล์
2.16	4.03	4.04	0.01	4.37	3.70	0.67
2.17	4.00	4.00	0.00	4.42	3.58	0.84
2.18	3.75	3.85	0.10	4.17	3.17	1.00
2.19	3.97	3.98	0.01	4.26	3.68	0.58
2.20	4.17	4.15	-0.02	4.67	3.75	0.92
2.21	4.50	4.59	0.09	5.00	3.94	1.06
2.22	4.30	4.30	0.00	4.88	3.80	1.08
2.23	4.39	4.50	0.11	4.94	3.83	1.11
3. การกิจ						
3.1 งาน						
วิชาการ						
3.1.1	4.73	4.82	0.09	5.12	4.21	0.91
3.1.2	4.59	4.71	0.12	5.05	4.00	1.05
3.1.3	4.30	4.30	0.00	4.88	3.80	1.08
3.1.4	4.32	4.27	-0.05	4.88	3.86	1.02
3.1.5	4.30	4.30	0.00	4.88	3.80	1.08
3.1.6	3.68	3.73	0.05	4.14	3.13	1.01
3.1.7	3.97	3.98	0.01	4.30	3.63	0.67
3.1.8	4.03	4.02	-0.01	4.44	3.85	0.59
3.1.9	4.03	4.02	-0.01	4.37	3.70	0.67
3.1.10	4.03	4.02	-0.01	4.37	3.70	0.67
3.1.11	4.25	4.19	-0.06	4.79	3.83	0.96

ข้อที่	มัธยฐาน	ฐานนิยม	ฐานนิยม-มัธยฐาน	ควอไทล์ที่ 3	ควอไทล์ที่ 1	พิสัยระหว่างควอไทล์
3.1.12	4.59	4.81	0.22	5.05	3.83	1.22
3.1.13	4.00	4.00	0.00	4.50	3.50	1.00
3.1.14	4.04	4.05	0.01	4.42	3.65	0.77
3.1.15	3.88	3.92	0.04	4.27	3.50	0.77
3.1.16	4.23	4.21	-0.02	4.79	3.77	1.02
3.1.17	3.93	3.98	0.05	4.29	3.57	0.72
3.1.18	4.30	4.32	0.02	4.88	3.80	1.08
3.1.19	4.79	4.88	0.07	5.14	4.33	0.81
3.1.20	4.25	4.19	-0.06	4.79	3.83	0.96
3.1.21	4.06	4.13	0.07	4.67	3.50	1.17
3.1.22	3.90	3.90	0.00	4.40	3.33	1.07
3.1.23	3.80	3.86	0.06	4.30	3.17	1.13
3.1.24	4.17	4.21	0.04	4.79	3.61	1.18
3.1.25	3.83	3.94	0.11	4.25	3.25	1.00
3.1.26	3.95	4.00	0.05	4.41	3.50	0.91
3.1.27	3.81	3.93	0.12	4.19	3.25	0.94
3.1.28	4.03	4.04	0.01	4.37	3.70	0.67
3.1.29	3.87	3.87	0.00	4.19	3.33	0.86
3.1.30	3.40	3.32	-0.08	4.00	2.90	1.10
3.1.31	3.77	3.81	0.04	4.23	3.21	1.02
3.1.32	3.50	3.83	0.33	4.06	2.50	1.56

ข้อที่	มัธยฐาน	ฐานนิยม	ฐานนิยม-มัธยฐาน	ควอไทล์ที่ 3	ควอไทล์ที่ 1	พิสัยระหว่างควอไทล์
3.1.33	3.72	3.75	0.03	4.28	3.07	1.21
3.1.34	3.20	3.20	0.00	3.79	2.70	1.09
3.1.35	3.39	3.28	-0.11	4.07	2.83	1.24
3.1.36	3.97	4.00	0.03	4.30	3.63	0.67
3.2 งานบุคคล						
3.2.1	3.77	3.81	0.04	4.23	3.21	1.02
3.2.2	3.86	3.91	0.05	4.21	3.50	0.71
3.2.3	4.00	4.00	0.00	4.31	3.69	0.62
3.2.4	4.20	4.23	0.03	4.79	3.70	1.09
3.2.5	4.03	4.02	-0.01	4.37	3.70	0.67
3.2.6	4.00	4.00	0.00	4.31	3.69	0.62
3.2.7	3.97	4.00	0.03	4.30	3.63	0.67
3.2.8	3.96	4.00	0.04	4.35	3.58	0.77
3.2.9	4.17	4.15	-0.02	4.58	3.75	0.83
3.2.10	4.17	4.10	-0.07	4.50	3.83	0.67
3.2.11	3.90	3.98	0.08	4.23	3.57	0.66
3.2.12	4.25	4.19	-0.06	4.79	3.83	0.96
3.2.13	4.12	4.10	-0.02	4.50	3.73	0.77
3.2.14	4.13	4.07	-0.06	4.44	3.81	0.63
3.2.15	4.00	4.02	0.02	4.31	3.69	0.62
3.2.16	4.03	4.02	-0.01	4.32	3.74	0.58

ข้อที่	มัธยฐาน	ฐานนิยม	ฐานนิยม-มัธยฐาน	ควอไทล์ที่ 3	ควอไทล์ที่ 1	พิสัยระหว่างควอไทล์
3.2.17	3.88	3.95	0.07	4.27	3.50	0.77
3.2.18	3.36	3.63	0.27	4.00	2.64	1.36
3.2.19	3.73	3.88	0.15	4.12	3.10	1.02
3.2.20	3.86	4.00	0.14	4.32	3.17	1.15
3.2.21	3.75	3.89	0.14	4.17	3.10	1.07
3.2.22	4.10	4.06	-0.04	4.43	3.77	0.66
3.2.23	3.28	3.28	0.00	3.93	2.72	1.21
3.2.24	3.77	3.81	0.04	4.23	3.21	1.02
3.2.25	4.03	4.02	-0.01	4.32	3.74	0.58
3.2.26	3.83	3.91	0.08	4.25	3.30	0.95
3.2.27	3.77	3.86	0.09	4.23	3.17	1.06
3.3 งาน						
การเงิน						
3.3.1	3.88	3.92	0.04	4.27	3.50	0.77
3.3.2	3.95	3.96	0.01	4.41	3.50	0.91
3.3.3	3.83	3.88	0.05	4.25	3.33	0.92
3.3.4	3.79	3.39	-0.40	4.50	3.13	1.37
3.3.5	3.72	3.75	0.03	4.28	3.07	1.21
3.3.6	4.12	4.10	-0.02	4.50	3.73	0.77
3.3.7	4.06	4.07	0.01	4.61	3.50	1.11
3.3.8	3.94	4.00	0.06	4.50	3.30	1.20

ข้อที่	มัธยม ฐาน	ฐาน นิยม	ฐานนิยม-มัธยม ฐาน	ควอไทล์ที่ 3	ควอไทล์ที่ 1	พิสัยระหว่างควอไทล์
3.3.9	4.17	4.17	0.00	4.67	3.75	0.92
3.3.10	4.00	4.04	0.04	4.36	3.64	0.72
3.3.11	3.88	3.90	0.02	4.23	3.10	1.13
3.3.12	4.03	4.03	0.00	4.32	3.74	0.58
3.3.13	3.88	3.95	0.07	4.04	3.50	0.54
3.3.14	4.08	4.09	0.01	4.50	3.67	0.83
3.3.15	4.40	4.03	-0.37	4.94	3.90	1.04
3.3.16	3.77	3.86	0.09	4.23	3.17	1.06
3.3.17	3.72	3.75	0.03	4.28	3.07	1.21
3.3.18	3.86	3.93	0.07	4.32	3.30	1.02
3.3.19	3.83	3.88	0.05	4.39	4.00	0.39
3.4 งาน ทั่วไป						
3.4.1	3.83	3.92	0.09	4.17	3.50	0.67
3.4.2	3.70	3.77	0.07	4.20	3.07	1.13
3.4.3	3.90	3.95	0.05	4.40	3.30	1.10
3.4.4	3.83	4.00	0.17	4.39	3.10	1.29
3.4.5	4.07	4.05	-0.02	4.43	3.71	0.72
3.4.6	4.23	4.19	-0.04	4.79	3.77	1.02
3.4.7	4.33	4.25	-0.08	4.88	3.92	0.96
3.4.8	4.17	4.10	-0.07	4.50	3.83	0.67
3.4.9	4.33	4.19	-0.14	4.79	3.83	0.96

ข้อที่	มัธยฐาน	ฐานนิยม	ฐานนิยม-มัธยฐาน	ควอไทล์ที่ 3	ควอไทล์ที่ 1	พิสัยระหว่างควอไทล์
3.4.10(1)	3.80	4.03	0.23	4.30	2.50	1.80
3.4.10(2)	4.10	4.77	0.67	4.88	3.00	1.88
3.4.10(3)	4.23	4.21	-0.02	4.79	3.77	1.02
3.4.11	3.97	3.98	0.01	4.30	3.63	0.67
3.4.12	3.33	3.72	0.39	4.00	2.50	1.50
3.4.13	3.50	3.77	0.27	4.06	2.67	1.39
3.4.14	3.83	3.91	0.08	4.25	3.30	0.95
3.4.15	3.96	3.97	0.01	4.19	3.58	0.61
3.4.16	4.17	4.13	-0.04	4.67	3.75	0.92
3.4.17	3.92	3.94	0.02	4.33	3.50	0.83
3.4.18	3.61	3.63	0.02	4.17	3.00	1.17
3.4.19	3.41	3.29	-0.12	4.00	2.95	1.05
3.4.20	4.03	4.02	-0.11	4.37	3.70	0.67
3.4.21	3.95	3.96	0.01	4.41	3.50	0.91
3.4.22	3.80	3.86	0.06	4.30	3.17	1.13
3.4.23	4.04	4.03	-0.01	4.42	3.65	0.77
3.4.24	3.86	3.88	0.02	4.32	3.33	0.99
3.4.25	3.90	8.94	0.04	4.23	3.57	0.66

ข้อที่	มัธยฐาน	ฐานนิยม	ฐานนิยม-มัธยฐาน	ควอไทล์ที่ 3	ควอไทล์ที่ 1	พิสัยระหว่างควอไทล์
4. โครงสร้างการบริหาร						
4.1	3.50	3.50	0.00	4.13	2.88	1.25
4.2	3.70	3.88	0.18	4.20	2.90	1.30
4.3	4.25	4.50	0.25	4.88	3.63	1.25
4.4(1)	4.32	4.27	-0.05	4.88	3.86	1.02
4.4(2)	4.39	4.50	0.11	4.94	3.83	1.11
4.4(3)	4.25	4.50	0.25	4.88	3.63	1.25
4.4(4)	4.40	4.40	0.00	4.94	3.90	1.04
4.5	4.25	4.50	0.25	4.88	3.63	1.25
4.6	4.38	4.60	0.22	4.94	3.75	1.19
4.7(1)	4.50	4.95	0.09	5.00	3.94	1.06
4.7(2)	4.50	4.95	0.09	5.00	3.94	1.06
4.7(3)	4.40	4.41	0.01	4.94	3.90	1.04
4.7(4)	4.50	4.50	0.00	5.00	4.00	1.00
4.8	4.38	4.60	0.22	4.94	3.75	1.19
4.9	4.33	4.25	-0.08	4.88	3.92	0.96
4.10	3.89	3.23	-0.66	4.17	2.83	1.34
4.11	4.13	4.07	-.06	4.44	3.81	0.63
4.12	4.03	4.02	-0.01	4.32	3.74	0.58
4.13	4.23	4.21	-0.02	4.79	3.77	1.02
4.14	3.80	3.86	0.06	4.30	3.17	1.13
4.15	3.77	3.90	0.13	4.23	3.10	1.13