

## บทที่ 2

### เอกสารและงานวิจัยที่เกี่ยวข้อง

ในบทนี้จะกล่าวถึงเอกสารและงานวิจัยที่เกี่ยวข้อง ซึ่งผู้วิจัยได้เรียบเรียงไว้ตามลำดับดังนี้

1. ความหมายของการบริหารและการบริหารการศึกษา
  - 1.1 ความหมายของการบริหาร
  - 1.2 ความหมายของการบริหารการศึกษา
  - 1.3 ความสำคัญของผู้บริหาร โรงเรียน
2. ความหมายและหลักการเกี่ยวกับพฤติกรรม
  - 2.1 ความหมายของพฤติกรรม
  - 2.2 การเกิดพฤติกรรม
  - 2.3 องค์ประกอบที่มีอิทธิพลต่อพฤติกรรมมนุษย์
  - 2.4 การเรียนรู้จากแบบอย่างของมนุษย์
3. คุณธรรม จริยธรรม
  - 3.1 ความหมายของคุณธรรม
  - 3.2 ความหมายของจริยธรรม
  - 3.3 องค์ประกอบของจริยธรรม
  - 3.4 หลักคุณธรรมทางพุทธศาสนา
  - 3.5 พฤติกรรมที่เป็นแบบอย่างทางจริยธรรมของผู้บริหาร
4. บทบาทของผู้บริหารต่อชุมชน
5. ความสัมพันธ์ระหว่างผู้บริหาร ครู และกรรมการศึกษา
6. งานวิจัยที่เกี่ยวข้อง

## ความหมายของการบริหารและการบริหารการศึกษา

### 1. ความหมายของการบริหาร

นักวิชาการทางการศึกษาได้ให้ความหมายคำว่า การบริหาร ไว้ ดังนี้

ภิญโญ สาธร (2523 : 93) และ อรุณ รักธรรม (2527 : 8) ให้ความหมายว่า การบริหารหมายถึงบุคคลตั้งแต่ 2 คนขึ้นไป ร่วมมือกันทำกิจกรรมอย่างใดอย่างหนึ่งหรือหลายอย่าง เพื่อให้บรรลุวัตถุประสงค์อย่างใดอย่างหนึ่งหรือหลายอย่างร่วมกัน โดยยึดหลักประหยัดและมีประสิทธิภาพ

อุทัย ชรรณเดโช (2531 : 39) ได้อธิบายว่าการบริหารเป็นกิจกรรมที่คนตั้งแต่ 2 คนขึ้นไป ร่วมกันทำกิจกรรม หรือดำเนินงานให้บรรลุเป้าหมายอย่างใดอย่างหนึ่งหรือหลายอย่างร่วมกัน

กิติมา ปรีดีติลล (2532 : 4) สมพงษ์ เกษมสิน (2517 : 6) และ สมบูรณ์ พรธนาภพ (2521 : 3) อธิบายความหมายของการบริหารไว้คล้ายคลึงกันว่า การบริหารเป็นการใช้ศาสตร์และศิลป์ในการใช้ทรัพยากรการบริหาร มาประกอบกระบวนการบริหารให้บรรลุวัตถุประสงค์ได้อย่างมีประสิทธิภาพ

สรุปได้ว่า การบริหารเป็นกิจกรรมของบุคคลตั้งแต่ 2 คนขึ้นไป ร่วมกันดำเนินงานอย่างมีศาสตร์ และมีศิลป์ โดยมีเป้าหมายและวัตถุประสงค์ร่วมกัน

### 2. ความหมายของการบริหารการศึกษา

การบริหารการศึกษาเป็นศาสตร์แขนงหนึ่งที่มีลักษณะเฉพาะของตนเองที่แตกต่างไปจากการบริหารในแขนงอื่น ๆ เมื่อพิจารณาจากความหมายของการบริหารการศึกษาที่นักการศึกษาได้ให้ความหมายไว้เช่น

สาโรช บัวศรี (2526 : 64) ให้ความหมายของการบริหารการศึกษาว่า เป็นการวางแผนการปฏิบัติตามแผน และการวัดผล ในการจัดประสบการณ์ให้เด็ก

ภิญโญ สาธร (2523 : 62) และ นพพงษ์ บุญจิตราดุลย์ (2525 : 4) กล่าวว่า การบริหารการศึกษา คือกิจกรรมต่าง ๆ ที่บุคคลหลายคนร่วมมือกันดำเนินการเพื่อพัฒนา

เด็ก เยาวชน ประชาชน หรือสมาชิกของสังคมในทุก ๆ ด้าน เช่น ความสามารถ ทักษะคิด  
 กำนันหรือคุณธรรม ทั้งในด้านสังคม การเมืองและเศรษฐกิจ เพื่อให้บุคคลดังกล่าวเป็น  
 สมาชิกที่ดีและมีประสิทธิภาพของสังคม โดยกระบวนการต่าง ๆ ทั้งที่เป็นระเบียบ  
 แบบแผนและไม่เป็นระเบียบแบบแผน ทั้งในและนอกโรงเรียน ซึ่งสอดคล้องกับแนวคิด  
 ของ กิติมา ปรีดีคติก (2532 : 4) ที่ระบุว่า การบริหารการศึกษาเป็นการจัดดำเนินงานทุก  
 อย่างที่เกี่ยวกับการศึกษาโดยให้มีผลผลิตคือผู้เรียนมีคุณภาพในที่สุด และอุทัย ธรรมเดโช  
 (2531 : 40) ได้เพิ่มเติมว่ากิจกรรมการบริหารการศึกษานอกจากทำเพื่อพัฒนาคุณภาพแล้ว  
 ต้องพัฒนาคุณธรรมด้วย วิจิตร ศรีสะอ้าน (2525 : 15) ให้ความหมายเกี่ยวกับการบริหาร  
 การศึกษาว่า เป็นกิจกรรมที่สำคัญของสังคม มีลักษณะและวิธีการที่เฉพาะแตกต่างจาก  
 กิจกรรมอื่น เป็นกิจกรรมที่มีขอบข่ายและวิธีการของตนโดยเฉพาะซึ่งจำเป็นต้องมีการ  
 บริหารเฉพาะเกิดขึ้น เพราะการศึกษาเป็นกิจกรรมที่เกี่ยวกับคนจะต้องใช้ทรัพยากรทุก ๆ  
 ด้านมากกว่ากิจกรรมอื่นทั้งหมดของสังคม

ปรีชา นิพนธ์พิทยา (2535 : 9) ได้ให้ความหมาย การบริหารการศึกษาว่าเป็น  
 การจัดระบบระเบียบ วิธีดำเนินงาน การวางแผนงาน การจัดการส่งเสริมสนับสนุน  
 บุคลากรทุกฝ่ายในโรงเรียนให้สามารถจัดกิจกรรมการเรียนการสอนและปฏิบัติงานร่วม  
 กันอย่างราบรื่น เกิดผลดีต่อการพัฒนาคุณภาพนักเรียนให้บรรลุผลตามเจตนารมณ์ของ  
 หลักสูตรของสังคม โดยกระบวนการต่าง ๆ โดยอาศัยการควบคุมสิ่งแวดล้อมที่มีผลต่อ  
 บุคคลและอาศัยทรัพยากร ตลอดจนเทคนิคต่าง ๆ อย่างเหมาะสม เพื่อให้บุคคลพัฒนาไป  
 ตรงตามเป้าหมายของสังคมที่ตนดำเนินชีวิตอยู่

สรุปได้ว่า การบริหารการศึกษาเป็นกิจกรรมที่กลุ่มบุคคลร่วมมือกันจัดขึ้นเพื่อ  
 พัฒนาสมาชิกของสังคมในทุก ๆ ด้านเพื่อเป็นกำลังคนที่มีคุณค่าของความเป็นมนุษย์โดย  
 กระบวนการต่าง ๆ เพื่อให้บุคคลมีคุณภาพสูงสุด

### 3. ความสำคัญของผู้บริหารโรงเรียน

ผู้บริหารโรงเรียนหมายถึง บุคคลที่ได้รับการแต่งตั้งหรือมอบหมายให้มีอำนาจ  
 หน้าที่ในการจัดการหรืออำนวยความสะดวกภาระหน้าที่ต่าง ๆ ในโรงเรียนและการให้บริการการ  
 ศึกษาแก่สังคม (สมบุรณ์ พรรณาภพ, 2521 : 244) นอกจากนั้นยังมีหน้าที่ในการดูแลควม  
 คุณให้มีการปฏิบัติภารกิจต่าง ๆ ให้เป็นไปตามนโยบาย แผนงาน โครงการ

ตลอดจนเป็นผู้ส่งเสริมและกำกับให้มีการปฏิบัติตามกฎเกณฑ์ ระเบียบข้อบังคับที่เหมาะสม โดยอาศัยความสามารถและภาวะผู้นำที่ทำให้ผู้ได้บังคับบัญชาปฏิบัติในสิ่งที่ผู้บริหารประสงค์ให้ปฏิบัติ และผู้ปฏิบัติพึงพอใจที่จะปฏิบัติด้วย (สำนักงานคณะกรรมการข้าราชการครู, 2537 : 17) ผู้บริหารโรงเรียนเป็นบุคคลสำคัญที่กำโชนชะตาของโรงเรียนไว้ว่าจะเจริญก้าวหน้าหรือเสื่อมโทรมเพียงใด ตำแหน่งผู้บริหารหรือครูใหญ่จึงจำเป็นต้องเลือกเฟ้นให้ได้บุคคลที่มีความสามารถที่จะนำครูทำงาน อำนวยการเรียนการสอนให้มีประสิทธิภาพ (บันลือ พุกกะวัน, 2525 : 150)

ผู้บริหาร โรงเรียนจึงเป็นบุคคลที่มีความสำคัญในการกำหนดความสำเร็จหรือความล้มเหลวของโรงเรียน ผู้บริหาร โรงเรียนจำเป็นต้องเป็นบุคคลที่มีความรู้ ความสามารถและคุณธรรม จริยธรรมที่ดียิ่ง

### ความหมายและหลักการเกี่ยวกับพฤติกรรม

#### 1. ความหมายของพฤติกรรม

พฤติกรรมเป็นคำที่นำมาใช้อย่างกว้างขวางในทุกวงการจึงมีผู้ให้ความหมายต่าง ๆ กันไป เช่น

พจนานุกรมฉบับราชบัณฑิตยสถาน (2525 : 580) ได้ให้ความหมายของพฤติกรรมว่าเป็นการกระทำ หรือแสดงอาการออกมาทางกล้ามเนื้อ ความคิดความรู้สึก เพื่อตอบสนองสิ่งเร้า และ ชัยพร วิชชาวุธ (2529 : 11) ก็ให้ความหมายว่าพฤติกรรมเป็นการกระทำของผู้กระทำโดยรู้ตัวหรือไม่ก็ได้ โดยคนอื่นจะสังเกตเห็นหรือไม่สังเกตเห็นก็ได้ แต่ สมโภชน์ เอี่ยมสุภาษิต (2526 : 2-3) ให้ความเห็นว่าพฤติกรรมเป็นการกระทำที่ต้องสังเกตเห็นได้ และสามารถใช้เครื่องมือวัดพฤติกรรมได้

กล่าวโดยสรุป พฤติกรรม หมายถึงการกระทำทุกอย่างของบุคคลทั้งทางกายและทางวาจา เป็นการกระทำที่สามารถสังเกตเห็นและใช้เครื่องมือวัดพฤติกรรมได้

#### 2. การเกิดพฤติกรรม

จากการศึกษาเกี่ยวกับพฤติกรรมมนุษย์ นักวิชาการได้แบ่งหมวดหมู่ของการเกิดพฤติกรรมไว้หลาย ๆ ทาง เช่น สิทธิโชค วรานุสันติกุล (2529 : 9-13) จัดหมวดหมู่ไว้ 3 ประเภท คือ

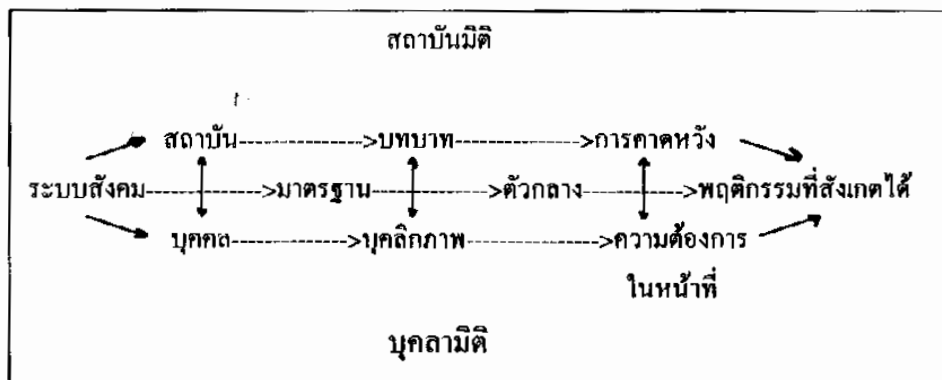
1) พวกที่มีความเชื่อว่าพฤติกรรมมนุษย์นั้นเกิดขึ้นจากภายในตัวบุคคล กล่าวคือ ใจ (Mind) นี้เองเป็นต้นกำเนิดของพฤติกรรม เช่น เพลโต (Plato) และเดส์คาร์ท (Descartes) มีความเชื่อว่า ความคิดภายใน (Innate Ideas) เป็นตัวมีอิทธิพลมากที่สุดต่อการแสดงพฤติกรรม ในยุคหลัง ฟรอยด์ (Freud) ก็เชื่อเช่นนี้ โดยเขาอ้างว่า มนุษย์มีพลังงานอันเกิดจากสัญชาตญาณแห่งความต้องการมีชีวิตอยู่ และสัญชาตญาณแห่งความตาย พลังงานนี้ผลักดันให้เกิด โครงสร้างของจิต 3 ประการ ได้แก่ อิด (Id) คือ ความต้องการทั้งหลาย อีโก (Ego) คือ จิตรู้สำนึกว่าจะสามารถแสดงพฤติกรรมตอบสนองความต้องการที่เกิดขึ้นจากอิดได้แค่ไหนตามกฎเกณฑ์ของสังคม และซุเปอร์อีโก (Superego) คือ จิตสำนึกในระดับสูงที่เป็นตัวจูงใจให้มนุษย์ทำความดีให้มีคุณธรรม จริยธรรม

2) พวกที่มีความเชื่อว่ามนุษย์เกิดมาแล้วตกอยู่ภายใต้การควบคุมของสิ่งแวดล้อม อริสโตเติล (Aristotle) เป็นผู้ริเริ่มความเชื่อนี้ ต่อมาก็มียอห์น ลอคค์ (John Locke) เบิร์คสีย์ (Berkeley) และนักจิตวิทยาอีกหลายคนที่มีความเชื่อว่าประสบการณ์ทำให้คนเราเรียนรู้ที่จะแสดงพฤติกรรม เช่น สกินเนอร์ (Skinner) ซึ่งให้เห็นว่าพฤติกรรมมนุษย์ถูกควบคุมโดยเงื่อนไขของการเสริมแรงและการลงโทษ โดยมีรูปแบบแตกต่างกันเพื่อให้สอดคล้องกับสังคม

3) พวกที่มีแนวความคิดประสานประสานระหว่างพวกแรกกับพวกที่สองคือให้ความสำคัญทั้งตัวมนุษย์และสิ่งแวดล้อมว่าเป็นตัวก่อให้เกิดพฤติกรรม โดย แบนดูรา (Bandura) ซึ่งสร้างทฤษฎีการเรียนรู้ทางสังคมได้อธิบายว่าพฤติกรรมของมนุษย์นั้นองค์ประกอบภายในมนุษย์เองและสิ่งแวดล้อมต่างก็มีอิทธิพลต่อกันและกัน

### 3. องค์ประกอบที่มีอิทธิพลต่อพฤติกรรมมนุษย์

จากแนวคิด ของ เกตเซลส์ และกูบา (Getzels and Guba) ได้อธิบายทฤษฎีกระบวนการทางสังคม (Social Process Theory) ดังภาพประกอบ 1



ภาพประกอบ 1 องค์ประกอบที่มีอิทธิพลต่อพฤติกรรมมนุษย์

ที่มา : เจริญผล สุวรรณโชติ, 2530 : 28

จากภาพประกอบ 1 จะเห็นได้ว่า องค์ประกอบที่มีอิทธิพลต่อพฤติกรรมที่เกิดขึ้นของมนุษย์มีอยู่ 2 ด้าน หรือ 2 มิติ คือ สถาบันมิติ (Nomothetic Dimension) กับบุคลามิติ (Idiographic Dimension) มิติทางสถาบันนั้น อาจเป็นกลุ่ม องค์การต่าง ๆ หรือสถาบันทางสังคม ซึ่งในแต่ละสถาบันย่อมมีวัตถุประสงค์ วัฒนธรรม ปทัสถานของสังคมหน้าที่ ความรับผิดชอบ ความคาดหวังในบทบาทของสถานภาพสถาบันนั้น ส่วนทางบุคลามิตินั้นมองแคบถึงตัวบุคคล ซึ่งแต่ละบุคคลจะมีบุคลลักษณะไม่เหมือนกัน เช่น ความสามารถทางสมอง การรับรู้ การเรียนรู้ ทัศนคติ ความเชื่อ ค่านิยม ตลอดจนความต้องการที่แตกต่างกัน ทั้งสองส่วนนี้ล้วนแต่มีอิทธิพลต่อพฤติกรรมที่เกิดขึ้นของมนุษย์ทั้งสิ้น (สมศักดิ์ ทองแก้ว, 2537 : 14)

#### 4. การเรียนรู้จากแบบอย่างของมนุษย์

ผู้บริหารสถานศึกษาถูกกำหนดบทบาทให้เป็นผู้ทำหน้าที่ส่งเสริมคุณธรรมจริยธรรมแก่ผู้ได้บังคับบัญชา ทั้งนี้เพราะว่าผู้บริหารรับภาระเป็นผู้นำของหน่วยงานซึ่งเป็นผู้มีอิทธิพลต่อพฤติกรรมและความรู้สึกนึกคิดของบุคคลในหน่วยงาน (เดโซ สวานานนท์, ม.ป.ป. : 196) แบนดูรา (Bandura อ้างถึงใน ไพฑูรย์ สินดารัตน์ และ ประนอม รอดคำดี, 2534 : 152-166) ได้อธิบายเกี่ยวกับการเรียนรู้จากแบบอย่างในทฤษฎีการเรียนรู้ทางสังคม (Social Learning)

ไว้ว่า พฤติกรรมทางจริยธรรมของมนุษย์เป็นผลมาจากการเรียนรู้ทางสังคม โดยเรียนรู้จากแบบอย่าง วาธุณี ธนวราวิชและคณะ (2536 : 19) อธิบายว่า แบบอย่างจะทำหน้าที่เป็นสิ่งเร้า ให้เกิดกระบวนการเรียนรู้โดยการสังเกต ทำให้เกิดทัศนคติ ความคิด ความรู้สึก และพฤติกรรมเปลี่ยนไปตามลักษณะแบบอย่างที่ได้สังเกต นอกจากกระบวนการสังเกต จะทำให้เกิดการเรียนรู้กฎเกณฑ์ของพฤติกรรมแล้ว บุคคลยังสามารถใช้กฎเกณฑ์เหล่านี้ในการประเมินพฤติกรรมของตนเอง ทั้งในเชิงบวกและเชิงลบ ได้แก่ เกิดความปิติเมื่อสามารถทำตามมาตรฐานที่ตนตั้งไว้ หรือเสียใจ ละอายใจเมื่อกระทำผิดจากกฎเกณฑ์มาตรฐานที่กำหนดไว้

การบังคับตนเองให้ปฏิบัติตามกฎเกณฑ์ บุคคลจำเป็นต้องมีมาตรฐานของการประพฤติปฏิบัติโดยการเรียนรู้จากการสังเกตผู้ใหญ่ ผู้นำ หรือผู้บริหารที่แสดงให้เห็นเป็นแบบอย่างในการวิจัยเกี่ยวกับผลของตัวแบบที่มีพฤติกรรมบังคับตนเองแสดงให้เห็นชัดเจนว่า ตัวแบบที่สอนผู้อื่นแต่ตนเองไม่ทำหรือทำในสิ่งที่ตรงข้ามก็ไม่ทำให้ผู้เรียนเกิดพฤติกรรมที่ต้องการได้ (ไพฑูริย์ สีนลารัตน์ และ ประนอม รอดคำดี, 2534 : 152-166) ดังนั้นการสอนโดยการเป็นแบบอย่างให้เห็นจึงเป็นวิธีการที่ดีที่สุดที่ชักจูงให้เกิดพฤติกรรมที่ต้องการ

### ความหมายของคุณธรรม จริยธรรม

#### 1. ความหมายของคุณธรรม

กู๊ด (Good 1973 : 64 อ้างถึงใน สุพล วังสินธ์ 2534 : 8) ให้ความหมายของคำว่าคุณธรรมไว้ในพจนานุกรมทางการศึกษาว่า มีความหมายสองลักษณะด้วยกันคือ

- 1) คุณธรรม หมายถึง ความดีงามของลักษณะนิสัยหรือพฤติกรรมที่ได้ทำงานเคยชิน
- 2) คุณธรรม หมายถึง คุณภาพที่บุคคลได้กระทำตามความคิดและมาตรฐานของสังคมซึ่งเกี่ยวข้องกับความประพฤติและศีลธรรม

สำนักงานคณะกรรมการการประถมศึกษาแห่งชาติ (2536 : 4) ให้ความหมายคำว่า คุณธรรม ว่าเป็นความดีงามในจิตใจซึ่งทำให้เคยชินต่อการประพฤติดี ผู้มีคุณธรรมคือผู้มีความเคยชินต่อการประพฤติด้วยความรู้สึกในทางดีงาม การกระทำดีในที่นี้เป็นการกระทำไปด้วยไม่ต้องตัดสินใจ สอดคล้องกับคำอธิบายของ ชัยวัฒน์ อัครพัฒน์ (2520 : 184) ที่กล่าวว่า คุณธรรม คืออุปนิสัยอันดีงามซึ่งสั่งสมอยู่ในจิตใจ อุปนิสัยอันนี้ได้มา

จากความพยายาม ความประพฤติที่ปฏิบัติติดต่อกันเป็นเวลานาน สุพล วังสินธ์ (2534 : 10) มีความเห็นเช่นเดียวกันว่า คุณธรรม คือคุณความดีที่สะสมอยู่ในใจมนุษย์ อันเกิดจากเจตจำนงที่ดีและปลูกฝังติดต่อกันมานาน คุณธรรมจึงเป็นสิ่งดีงามที่ควรปลูกฝังและดำรงรักษาเพื่อเป็นบ่อเกิดทางจริยธรรมและเป็นแก่นของค่านิยม

สำนักงานคณะกรรมการการประถมศึกษาแห่งชาติ (2536 : 2) อธิบายว่า คุณธรรม คือจริยธรรมที่ถูกปลูกฝังไว้ในจิตสำนึกของคน ซึ่งรู้ดี รู้ชั่ว แล้วเลือกสรรศรัทธายึดมั่นในสิ่งดีงามแฝงไว้ในจิตใจเป็น "นามธรรม" เมื่อแสดงออกมาก็เป็นพฤติกรรมที่พึงประสงค์ของสังคม ถ้าไม่แสดงออกมาเป็นพฤติกรรมก็มีอยู่ในจิตใจ

พนัส หันนาคินทร์ (2526 : 28) มีความเห็นว่า คุณธรรมเป็นความดีงามซึ่งเป็นผลมาจากการประพฤติตามจริยธรรม

ประภาศรี สีหอำไพ (2535 : 29) อ้างจาก Webster's New Collegiate Dictionary 1974 : 748) อธิบายว่า คุณธรรมหรือศีลธรรม เป็นหลักธรรมจริยา (Morality) ที่ปลูกฝังระเบียบความประพฤติด้านศีลธรรมจรรยา เป็นกฎตามอุดมคติที่ถูกต้องเหมาะสม เป็นเรื่องของการประกอบคุณงามความดี คุณธรรมหรือศีลธรรมมีความสัมพันธ์เป็นอันหนึ่งอันเดียวกันอยู่ในจริยธรรมซึ่งเป็นหลักความประพฤติที่ควบคุมตนในสังคม

คุณธรรมจึงเป็นสิ่งดีงามที่อยู่ในจิตใจของบุคคล สามารถใช้เป็นตัวกำหนดความประพฤติหรือพฤติกรรมต่าง ๆ ที่ปรากฏออกมา ผู้มีคุณธรรมจะประพฤติหรือมีพฤติกรรมที่ถูกต้อง สอดคล้องกับความต้องการของสังคม

## 2. ความหมายของจริยธรรม

สำหรับความหมายของจริยธรรม ก็มีผู้ให้ความหมายไว้หลายท่านเช่นเดียวกัน คือ

พุทธทาสภิกขุ (2515 : 107) อธิบายความหมายของจริยธรรมไว้ว่า จริยธรรม หรือศีลธรรม คือระเบียบปฏิบัติซึ่งมุ่งปฏิบัติให้เกิดความผาสุก ความสงบสุขเนื่องด้วยสังคมส่วนใหญ่ จริยธรรมหรือศีลธรรมนั้นเป็นสิ่งที่มีมนุษย์ทำขึ้น ปฏิบัติกัน แดงตั้งขึ้นตามเหตุผลของมนุษย์เอง หรือความต้องการของมนุษย์



พระราชวรมณี (2523 : 10) และพระเมธีธรรมภรณ์ (2534 : 75) มีความเห็นสอดคล้องกันว่า จริยธรรม คือ แนวทางหรือกฎเกณฑ์ของการประพฤติปฏิบัติตนให้เป็นคนดี เพื่อประโยชน์ต่อตนเอง คือเป็นผู้มีจิตใจที่หมกปัญหาและเป็นประโยชน์ต่อส่วนรวม คือทำให้ส่วนรวมสงบสุข

ภิญโญ สาทร (2523 : ม.ป.ล.) ทินพันธ์ นาคะตะ (2522 : 26) ประภาศรี สีหอำไพ (2535 : 24) และ สุพล วังสินธ์ (2534 : 12) ให้ความหมายไว้คล้ายคลึงกันว่า จริยธรรม หมายถึง ความเข้าใจในแนวทางของการประพฤติดี ประพฤติชอบ ทั้งทางกาย วาจา และใจเพื่อประโยชน์ต่อตนเองและสังคม โดยมีเป้าหมายสูงสุดคือการแสดงออกในรูปพฤติกรรม ซึ่งเป็นผลการกระทำในปัจจุบัน และเกี่ยวข้องกับกระบวนการทางปัญญาเป็นตัวกำหนดพฤติกรรมทางจริยธรรม

อำนาจ ทะพิงค์แก และ ชยันต์ วรรณะภูมิ (2522 : 99) อธิบายว่าจริยธรรม เป็นกลไกอันหนึ่งของสังคม ที่ทำหน้าที่เป็นบรรทัดฐานของความประพฤติ เป็นตัวกำหนดว่าอะไรควรอะไรไม่ควรประพฤติปฏิบัติ

จากการสัมมนาเรื่อง "จริยธรรมของสังคมไทย" เมื่อ 28-29 เมษายน 2522 ดร.สาโรช บัวศรี ได้อธิบาย ความหมายของจริยธรรมไว้ว่า จริยธรรมคือ แนวทางในการประพฤติตน เพื่ออยู่กันได้อย่างร่มเย็นในสังคม จริยธรรมมีโครงสร้างสำคัญอย่างน้อย 2 ประการคือศีลธรรม (Moral Value) สิ่งที่ดีเว้น สิ่งที่ไม่ควรปฏิบัติและคุณธรรม (Ethical Value) ซึ่งเป็นสิ่งที่ควรปฏิบัติทั้งสองประการรวมกันเรียกว่า จริยธรรม ดร.ก่อ สวัสดิพานิชย์ อธิบายว่า จริยธรรม คือ ประมวลความประพฤติและความนึกคิดในสังคมที่ดีงามและเหมาะสม จริยธรรมในสมัยก่อนและสมัยปัจจุบัน ทั้งในชนบทและในเมืองก็มีทั้งที่ดีและที่เลวเหมือนกัน (ชาเลียง วุฒิจันทร์, 2524 : 9-10)

ดวงเดือน พันธุมนาวิน (2524 : 42) อธิบายว่า จริยธรรม เป็นคำที่มีความหมายกว้าง หมายถึง ลักษณะทางสังคมหลายลักษณะของมนุษย์ และมีขอบเขตรวมถึงพฤติกรรมทางสังคมประเภทต่าง ๆ ด้วย ลักษณะและพฤติกรรมที่เกี่ยวข้องกับจริยธรรมแบ่ง เป็น 2 ประเภท คือ

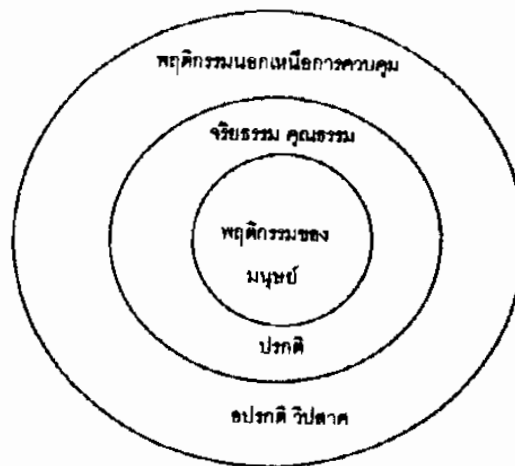
1) ลักษณะที่สังคมต้องการให้มีอยู่ในสมาชิกในสังคมนั้น เป็นพฤติกรรมที่สังคมนั้นนิยมชมชอบให้การสนับสนุน และผู้กระทำส่วนมากเกิดความพอใจว่าการกระทำนั้นเป็นสิ่งที่ถูกต้องเหมาะสม เช่น ความเสียสละ ความเอื้อเฟื้อเผื่อแผ่ ความซื่อสัตย์ ความขยันหมั่นเพียร เป็นต้น

2) ลักษณะที่สังคมไม่ต้องการให้มีอยู่ในสมาชิกในสังคมนั้น เป็นการกระทำที่สังคมลงโทษ หรือพยายามกำจัด ผู้กระทำพฤติกรรมนั้นส่วนมากรู้สึกเป็นสิ่งที่ไม่ถูกต้อง และไม่สมควรเช่น การเห็นแก่ตัว การพูดเท็จ การไม่ตรงต่อเวลา เป็นต้น ดังนั้น ผู้ที่มีจริยธรรมสูง คือผู้ที่มีลักษณะและพฤติกรรมประเภทที่หนึ่งมาก และประเภทที่สองน้อย

จริยธรรมยังชี้นำและควบคุมการปฏิบัติตามบทบาทหน้าที่ในวิชาชีพของคน อีกทั้งเป็นเครื่องคอยกระตุ้นให้แสดงพฤติกรรมที่ควร ขณะเดียวกันก็จะเป็นเครื่องเตือนให้สำนึกกว่าพฤติกรรมใดที่ไม่พึงปรารถนาไม่ควรกระทำ (วีระวัฒน์ ปันนิตามัย, 2537 : 31) จริยธรรม จึงเป็นการกระทำทั้งทางกาย วาจา ใจที่เป็นประโยชน์ต่อตนเอง บุคคลอื่น และสังคม สำหรับ ชัยพร วิชาวุธ (2529 : 142) อธิบายพฤติกรรมทางจริยธรรมว่าเป็นพฤติกรรมเจตนา เป็นพฤติกรรมที่ได้ผ่านกระบวนการตัดสินใจของผู้กระทำแล้ว เป็นพฤติกรรมที่ถูกต้องสำหรับคน เป็นพฤติกรรมที่นำมาซึ่งผลที่พึงปรารถนา เป็นพฤติกรรมที่ตนรู้สึกชื่นชมยินดีที่ได้พบเห็นและเป็นพฤติกรรมที่ไม่ขัดต่อปทัสฐานของสังคม ส่วน วีระวัฒน์ ปันนิตามัย (2537 : 32) เน้นว่า จริยธรรมในเชิงปฏิบัติ (Ethics inaction) เป็นตัวบ่งชี้ถึงความมีจริยธรรมอย่างแท้จริงที่มาจากกรมีตัวแบบที่ดีเป็นระบบเกื้อหนุนทางจริยธรรมที่เหมาะสม

เสฐียรพงษ์ วรรณปก (2537 : 15) อธิบายว่า จริยธรรม หมายถึงความดีงาม สิ่งที่ควรประพฤติ คำว่า "จริยธรรม" เป็น "สมุหนาม" ของสิ่งที่ควรประพฤติทั้งหลาย สิ่งที่ควรประพฤติเหล่านั้น เรียกว่า คุณธรรม เช่น เมตตา เป็นคุณธรรมข้อหนึ่ง กรุณาเป็นคุณธรรมข้อหนึ่ง ขันติ เป็นคุณธรรมข้อหนึ่ง ทั้ง เมตตา กรุณา และขันติ เรียกรวมว่า จริยธรรม

คุณธรรม จริยธรรม จึงเป็นสิ่งที่เกี่ยวข้องกัน โดยคุณธรรมจะแฝงอยู่ในจิตใจ ในเชิงนามธรรม เมื่อประพฤติปฏิบัติออกมา ก็จะแสดงออกมาในเชิงรูปธรรม ก็เรียกว่า จริยธรรม คุณธรรม จริยธรรม จึงเปรียบเสมือนเปลือกไข่ที่คอยควบคุมพฤติกรรมต่าง ๆ ของมนุษย์ให้แสดงออกมาในส่วนดีงาม ถ้าเปลือกไข่แตกแรงกุดคั้นจากภาวะแวดล้อมมา กระทบสัญชาตญาณเดิมของมนุษย์อาจแสดงออกมาทางชั่วร้าย ดังภาพประกอบ 2



ภาพประกอบ 2 ความสัมพันธ์ระหว่างคุณธรรม จริยธรรมกับพฤติกรรมมนุษย์  
ที่มา : สำนักงานคณะกรรมการการประถมศึกษาแห่งชาติ, 2526 : 3

### 3. องค์ประกอบของจริยธรรม

ประภาศรี สิห์อำไพ (2535 : 12) อธิบายว่าจริยธรรมเป็นเครื่องกำหนดหลักปฏิบัติในการดำรงชีวิต เป็นแนวทางให้อยู่ร่วมกันอย่างสงบเรียบร้อยซึ่งประกอบด้วยองค์ประกอบดังต่อไปนี้

1) ระเบียบวินัย (Discipline) เป็นองค์ประกอบที่สำคัญยิ่ง สังคมที่ขาดกฎเกณฑ์ ทุกคนสามารถทำทุกอย่างได้ตามอำเภอใจ ย่อมเดือดร้อนระส่ำระสาย ขาดผู้นำผู้ตาม ขาดระบบที่กระชับความเข้าใจ เป็นแบบแผนให้ยึดถือปฏิบัติ การหย่อนระเบียบวินัยทำให้เกิดการละเมิดสิทธิและหน้าที่ตามบทบาทของแต่ละบุคคลชาติใดไร้ระเบียบวินัย ย่อมยากที่จะพัฒนาไปได้ทัดเทียมชาติอื่น บุคคลจึงควรประพฤติตามจารีตประเพณีของสังคม

2) สังคม (Society) เป็นการรวมกลุ่มกันประกอบกิจกรรมอย่างมีระเบียบแบบแผน ก่อให้เกิดขนบธรรมเนียมที่งดงาม มีวัฒนธรรมอันแสดงถึงความมีระเบียบเรียบร้อยและศีลธรรมอันดีของประชาชน

3) อิสระเสรี (Autonomy) ความมีสำนึกในมโนธรรมที่พัฒนาเป็นลำดับ ก่อให้เกิดความอิสระ สามารถดำรงชีวิตตามสิ่งที่ได้เรียนรู้จากการศึกษาและประสบการณ์ในชีวิต มีความสุขในระเบียบวินัยและสังคมของตน เป็นค่านิยมสูงสุดที่คนได้รับการขัดเกลาแล้วสามารถบำเพ็ญตนตามเสรีภาพเฉพาะตนได้อย่างอิสระ สามารถปกครองตนเองและชักนำตนเองให้อยู่ในทำนองครองธรรม

กรมวิชาการ (2523 : 3) และวิภา เนาวลักษณ์ (2528 : 5) เสนอองค์ประกอบสำคัญ 3 ประการของจริยธรรมไว้ดังนี้

1) ส่วนประกอบด้านความรู้ (Moral Reasoning) คือความเข้าใจในเหตุผลของความถูกต้องดีงาม สามารถตัดสินใจแยกความถูกต้องออกจากความไม่ถูกต้องได้ด้วยการคิด

2) ส่วนประกอบด้านอารมณ์ความรู้สึก (Moral Attitude and Belief) คือความพึงพอใจ ศรัทธา เลื่อมใส เกิดความนิยมยินดีที่จะรับจริยธรรมมาเป็นแนวประพฤติปฏิบัติ

3) ส่วนประกอบด้านพฤติกรรมแสดงออก (Moral Conduct) คือพฤติกรรม การกระทำที่บุคคลตัดสินใจจะทำถูกหรือผิดในสถานการณ์แวดล้อมต่าง ๆ

ดวงเดือน พันธุมนาวิน (2524 : 2-3) อธิบายว่า มนุษย์เกี่ยวข้องกับจริยธรรมหลายลักษณะหลายประเภท เช่น ความรู้ ทัศนคติ การใช้เหตุผล และพฤติกรรมต่าง ๆ

ความรู้เชิงจริยธรรม หมายถึง การมีความรู้ความเข้าใจว่าในสังคมของคนนั้น ถือว่าการกระทำชนิดใดควรกระทำและการกระทำชนิดใดควรงดเว้น

ทัศนคติเชิงจริยธรรม หมายถึง ความรู้สึกของบุคคลเกี่ยวกับลักษณะหรือพฤติกรรมเชิงจริยธรรมต่าง ๆ ว่าตนชอบหรือไม่ชอบลักษณะนั้น ๆ เพียงใด ทัศนคติเชิงจริยธรรมจะมีคุณสมบัติที่สำคัญคือจะใช้ทำนายพฤติกรรมทางจริยธรรมได้อย่างแม่นยำ

เหตุผลเชิงจริยธรรม หมายถึง การที่บุคคลใช้เหตุผลในการเลือกที่จะกระทำหรือเลือกที่จะไม่กระทำพฤติกรรมใดพฤติกรรมหนึ่ง

พฤติกรรมเชิงจริยธรรม หมายถึง การที่บุคคลแสดงพฤติกรรมที่สังคมนิยมชมชอบหรืองดเว้นการแสดงพฤติกรรมที่ฝ่าฝืนกฎเกณฑ์หรือค่านิยมในสังคมนั้น

### **หลักคุณธรรม จริยธรรมทางพุทธศาสนา**

พระพุทธศาสนามีลักษณะของธรรมเพื่อความเป็นมนุษย์ที่สมบูรณ์ประกอบด้วยคุณธรรมกำหนดคุณสมบัติของคนดี เป็นหนทางการต่อสู้ปัญหาชีวิต ขจัดความทุกข์ อารมณ์จิตใจและควบคุมอารมณ์ทำให้เกิดลักษณะนิสัยที่ดีงาม หลักธรรมทางศาสนายังช่วยบังคับความประพฤติที่สังคมปฏิบัติต่อกัน ซึ่งเชาว์ ฦ ศีลวัน (2527 : 9) กล่าวว่า ศาสนากับการบริหารนั้นเป็นสิ่งเดียวกัน เพราะทั้งศาสนาและการบริหารมีเป้าหมายเดียวกันคือความสงบสุขร่มเย็นขององค์การ หน่วยงาน และสังคม

พระเทพเวที ( 2532 : 1) กล่าวถึงจริยธรรมในเชิงพุทธศาสนาว่า หลักมัชฌิมาปฏิปทาหรืออริยสังข์ข้อสุดท้าย คือ มรรค ซึ่งเป็นประมวลหลักความประพฤติปฏิบัติหรือระบบจริยธรรมทั้งหมดของพระพุทธศาสนา เป็นคำสอนภาคปฏิบัติที่จะช่วยให้การดำเนินสู่จุดหมายปลายทางของกระบวนการที่รู้เข้าใจแล้วนั้นเป็นผลสำเร็จขึ้นมาในชีวิตจริง มรรคหรือหลักมัชฌิมาปฏิปทามีองค์ประกอบ 8 อย่าง ได้แก่

- 1) สัมมาทิฏฐิ เห็นชอบ (Right View ,Right Understanding)
- 2) สัมมาสังกัปปะ คำริชอบ (Right Thought)
- 3) สัมมาวาจา วาจาชอบ (Right Speech)
- 4) สัมมากัมมันตะ กระทำชอบ (Right Action)
- 5) สัมมาอาชีวะ เลี้ยงชีพชอบ (Right Livelihood)
- 6) สัมมาวายามะ พยายามชอบ (Right Effort)
- 7) สัมมาสติ ระลึกรู้ชอบ (Right Mindfulness)
- 8) สัมมาสมาธิ จิตมั่นชอบ (Right Concentration)

และสามารถจัดองค์ประกอบทั้ง 8 ของมรรคเข้าเป็นหมวดหมู่ โดยจัดเป็น 3 กลุ่ม ดังนี้

1. ศิล (อริศีล)	2. สมาธิ (อริจิตต์)	3. ปัญญา (อริปัญญา)
สัมมาวาจา	สัมมาวายามะ	สัมมาทิฏฐิ
สัมมากัมมันตะ	สัมมาสติ	สัมมาสังกัปปะ
สัมมาอาชีวะ	สัมมาสมาธิ	

1. ศิล (อริศีล) คือ การดำรงตนอยู่ด้วยดี มีชีวิตที่เกื้อกูล ท่ามกลางสภาพแวดล้อมที่ตนมีส่วนช่วยสร้างสรรค์รักษาให้อีกอันวยแก่การมีชีวิตที่ดีงามร่วมกัน เป็นพื้นฐานที่ดีสำหรับการพัฒนาคุณภาพจิตและการเจริญปัญญา

2. สมาธิ (อริจิตต์) คือ การพัฒนาคุณภาพจิต หรือการปรับปรุงจิตให้มีคุณภาพและสมรรถนะสูงซึ่งก็เกื้อแก่การมีชีวิตที่ดีงามและพร้อมที่จะใช้งานในทางปัญญา อย่างได้ผลดีที่สุด

3. ปัญญา (อริปัญญา) คือ การมองดูรู้จักและเข้าใจสิ่งทั้งหลายตามความเป็นจริง หรือรู้เท่าทันธรรมชาติของสังขารธรรมทั้งหลายที่ทำให้เป็นอยู่และทำการต่าง ๆ ด้วยปัญญา คือรู้จักวางใจ วางท่าทีและปฏิบัติต่อโลกและชีวิตได้อย่างถูกต้องเหมาะสม ในทาง

ที่เป็นไปเพื่อแผ่ขยายประโยชน์สุข มีจิตใจผ่องใส ไร้ทุกข์ เป็นอิสระเสรี และศดใส  
ชั้นบาน ( พระเทพเวที, 2532 : 37-38)

อริยมรรค หรือหลักมัชฌิมาปฏิปทาจึงเป็นหลักในการดำเนินชีวิตในแนวทาง  
ตามพระพุทธศาสนาให้เป็นอยู่ชอบ และมีชีวิตที่ติงาม นอกจากนั้นพุทธศาสนาก็ยังมี  
แนวทางสำหรับประพฤติปฏิบัติ ซึ่งมีผู้เสนอแนะไว้ดังนี้

อุทัย ธรรมเดโช (2531 : 68-70) แสดงความคิดเห็นว่า ผู้บังคับบัญชาหรือ  
ผู้บริหารจำเป็นอย่างยั้งที่จะต้องมิกุณธรรมโดยเฉพาะหลักธรรมทางพุทธศาสนาซึ่งนำมา  
ซึ่งความสงบสุข ความสามัคคีความร่วมมือและความก้าวหน้าในหน่วยงาน คุณธรรมที่  
ผู้บริหารควรรยึดถือและปฏิบัติโดยเคร่งครัด คือ

1) พรหมวิหาร 4 คือ ธรรมประจำใจของผู้ประเสริฐคุณพระพรหมมี 4 อย่างคือ

1.1) เมตตา ความรักใคร่ปรารถนาจะให้เป็นผู้สุข

1.2) กรุณา ความสงสาร คืออยากช่วยเหลือผู้อื่นให้พ้นความทุกข์

1.3) มุทิตา ความพลอยยินดี เมื่อเห็นผู้อื่นอยู่ดีมีสุข

1.4) อุเบกขา ความวางใจเป็นกลาง คือมองตามความเป็นจริงโดยวางจิต

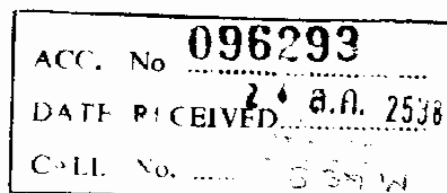
เรียบสม่ำเสมอ มั่นคง

2) สัมปยุตธรรม หมายถึง ธรรมของสัตบุรุษ คือคนดีหรือคนที่แท้คนที่  
สมบูรณ์ มี 7 ประการ คือ

2.1) รั้งมัญญตา รู้หลักและรู้จักเหตุ คือ รู้หลักการและกฎเกณฑ์ของ  
สิ่งทั้งหลายที่คนเข้าไปเกี่ยวข้องในการดำเนินชีวิตเข้าใจสิ่งที่ตนต้องประพฤติปฏิบัติตาม  
เหตุผล

2.2) อัดถัญญตา รู้ความมุ่งหมายและรู้จักผล คือ รู้ความหมายและความ  
มุ่งหมายของหลักการที่ตนปฏิบัติ เข้าใจวัตถุประสงค์ของกิจการที่ตนกระทำ รู้ว่าหลักการ  
นั้น ๆ มีความมุ่งหมายอย่างไร รู้ว่าที่ตนทำอยู่นั้นดำเนินชีวิตอย่างไร รู้ว่าที่ตนทำอยู่นั้น  
เพื่อประสงค์ประโยชน์อย่างไร เป็นต้น

2.3) อัดถัญญตา รู้จักตน คือรู้ความจริงว่า ตัวเรานั้นโดยฐานะ ภาวะกำลัง  
ความรู้ ความถนัด ความสามารถว่าเป็นอย่างไร แล้วประพฤติปฏิบัติให้เหมาะสม



2.4) มัตตัญญูตา รู้จักประมาณ คือรู้จักพอใจ เช่น รู้จักประมาณในการบริโภค รู้จักประมาณในการใช้จ่ายทรัพย์ รู้จักความพอเหมาะพอดีในการพูดการปฏิบัติกิจ และการกระทำการต่าง ๆ

2.5) กาลัญญูตา รู้จักกาล คือรู้จักกาลเวลาอันเหมาะสม และระยะเวลาที่ใช้ในการประกอบกิจ กระทำหน้าที่การงานปฏิบัติกรต่าง ๆ และเกี่ยวข้องกับผู้อื่น

2.6) ปริสัจญูตา รู้จักชุมชน คือรู้จักท้องถิ่น รู้จักชุมชน รู้กาลอันควรประพฤติปฏิบัติในชุมชน และต่อหน้าชุมชน นั้น ๆ

2.7) ปุคคสปโรปรัญญูตา รู้จักบุคคล คือรู้จักและเข้าใจความแตกต่างและรู้จักที่จะปฏิบัติต่อบุคคลอื่น ๆ ว่าควรจะคบหรือไม่ จะสัมพันธ์เกี่ยวข้องกับสัมพันธ์อย่างไร จึงจะได้ผลดี

3) อกติ 4 ผู้บริหารเมื่อปฏิบัติหน้าที่พึงเว้นความลำเอียงหรือความประพฤตินี้ที่คลาดเคลื่อนจากธรรมมี 4 ประการ คือ

3.1) ฉันทาคติ ลำเอียงเพราะความรักใคร่ชอบพอ

3.2) โทสาคติ ลำเอียงเพราะความเกลียดชัง

3.3) โมหาคติ ลำเอียงเพราะความหลง หรือความเขลา

3.4) ภยากติ ลำเอียงเพราะความขลาดกลัว

4) สังคหัตถุ หมายถึง ธรรมอันเป็นเครื่องยึดเหนี่ยว คือ ยึดเหนี่ยวใจบุคคลและประสานหมู่ชนไว้ในสามัคคี มี 4 ประการ ได้แก่

4.1) ทาน การรู้จักให้ตามโอกาสอันสมควร

4.2) ปิยวาจา การรู้จักพูดจาปราศรัย ใช้ถ้อยคำสุภาพนุ่มนวล มีสาระน่าฟัง

4.3) อัถตจริยา ประพฤติในสิ่งที่ควรประพฤติหรือประพฤตินั้นเป็นประโยชน์ต่อผู้อื่น

4.4) สมานัตตา วางตัวให้เหมาะสม ตรงไปตรงมาไม่ถือเราถือเขา มีความเสมอต้นเสมอปลาย

5) นรवासธรรม หมายถึง ธรรมสำหรับผู้ครองเรือน หรือหลักการครองชีวิตของคฤหัสถ์มี 4 ประการ ได้แก่

5.1) สัจจะ มีความซื่อสัตย์ ซื่อตรงและมีน้ำใจต่อตนเอง และต่อหน้าทำงาน

5.2) ทมะ รู้จักข่มใจ ข่มอารมณ์ไม่ประพฤติปฏิบัติให้ผิดจากทำนองครองธรรมไม่บรรลุลำนาจแก่กิเลสตัณหา

5.3) **ขันติ** รู้จักอดทน อดกลั้น อดอ้อม ทนต่อความลำบากตรากตรำและทนต่อความเจ็บใจ

5.4) **จาคะ** การบริจาคทาน เป็นคนใจกว้าง รู้จักให้ปันสิ่งของ

๘) **อิทธิบาท** หมายถึง คุณธรรมที่นำไปสู่ความสำเร็จแห่งผลที่มุ่งหมาย มี 4 ประการ คือ

6.1) **ฉันทะ** ความพอใจ คือพอใจรักใคร่ในงานที่ทำให้ใจรักและทำสิ่งนั้นอยู่เสมอ และปรารถนาที่จะทำให้ได้ผลดียิ่ง ๆ ขึ้นไป

6.2) **วิริยะ** ความเพียร คือ ขยันหมั่นเพียรต่อหน้าที่การงาน ประกอบสิ่งนั้นด้วยความพยายาม เข้มแข็งอดทน

6.3) **จิตตะ** ความคิด คือ ตั้งจิตรับรู้ในสิ่งที่ทำและทำสิ่งนั้นด้วยความคิด ไม่ปล่อยให้ใจฟุ้งซ่านเลื่อนลอยไป

6.4) **วิมังสา** ความไตร่ตรอง คือ มั่นตริตรองพิจารณาเหตุผลในงานนั้น ใช้ปัญญาพิจารณาใคร่ครวญตรวจตราหาเหตุผล ค้นคิดวิธีการปรับปรุงแก้ไข

7) **หลักราชธรรม** คือ คุณธรรมของผู้ปกครอง หรือธรรมของพระราชา มี 10 ประการ ซึ่งสามารถนำมาประยุกต์ใช้กับผู้บริหารได้ดังนี้

7.1) **ทาน** ให้ปันช่วยประชา คือบำเพ็ญตนเป็นผู้ให้ โดยมุ่งปกครองหรือทำงานเพื่อให้เขาได้เอาใจใส่อำนวยความสะดวกให้ประชาชนได้รับประโยชน์

7.2) **ศีล** รักษาความสุจริต คือ ประพฤติดีงาม สำรวมกายและวจีทวาร ประกอบแต่สุจริต ประพฤติให้เป็นตัวอย่างและเป็นที่เคารพนับถือจากประชาราษฎร์

7.3) **ปริจาคะ** บำเพ็ญกิจด้วยเสียสละความสุขความสำราญ ตลอดจนชีวิตของตนได้ เพื่อประโยชน์ของประชาชนและความสงบเรียบร้อยของบ้านเมือง

7.4) **อาชชวะ** ปฏิบัติการโดยซื่อตรงไร้มารยา ปฏิบัติการกิจโดยสุจริต มีความจริงใจ ไม่หลอกลวงประชาชน

7.5) **มัททวะ** ทรงความอ่อนโยนเข้าถึงคน คือ มีอัธยาศัยไมเย่อหยิ่งหยาบคาย มีความงามสง่าเกิดแก่ทุกท่วงทีกรียาสุภาพนุ่มนวลละไม

7.6) **ตปะ** พันมัวมาด้วยเผากิเลสตัณหา มิให้เข้าครอบงำจิตใจระงับยับยั้งข่มใจได้ ไม่หลงใหลมกหมุ่นในความสำราญ มีความตื่นอยู่เสมอสม่ำเสมอหรืออยู่อย่างง่าย ๆ สามัญ

7.7) **อักโกธะ** คือเหตุผล ไม่โกรธ คือ ไม่เกรี้ยวกราด ไม่วินิจฉัยความและกระทำการด้วยอำนาจความโกรธ มีเมตตาประจำใจ



7.8) อวิหิงสา มีอวิหิงสานำร่มเย็น คือ ไม่หลงระเรีงอำนาจ ไม่บีบบังคับ  
กดขี่ มีความกรุณา

7.9) ขันติ อคทนต่องานที่ตราครุฑำ อคทนต่อความเหนื่อຍาก

7.10) อวิโรธนะ ประพฤติมิให้ผิคจากประศาสนธรรมอันถือประโยชน์สุข  
ความดีงามของรัฐและราษฎรเป็นที่ตั้ง

ผลอง มาปรีดา (2537 : 50-53) เสนอหลักธรรมที่ส่งเสริมให้ผู้บริหารเจริญ  
ก้าวหน้า ดังนี้

### 1) ทิฏฐธัมมิกัตถประโยชน์ ประโยชน์ปัจจุบัน 4 ประการ

1.1) อุฏฐานสัมปทา ถึงพร้อมด้วยความขยันหมั่นเพียรในการเล่าเรียน  
ศึกษา ในการประกอบอาชีพการงาน

1.2) อารักขสัมปทา ถึงพร้อมด้วยการรักษา ทั้งในการรักษาวิชาความรู้และ  
ทรัพย์สินที่หามาหากิน

1.3) กัลยาณมิตร การรู้จักเลือกคบมิตรที่ดีงาม

1.4) สมชีวิตา การรู้จักครองชีพตามสมควรแก่รายได้ ไม่ให้ฝืดเคืองจนเกิน  
ไป และไม่ฟุ่มเฟือยนัก

### 2) สัมปรายิกัตถประโยชน์ ประโยชน์ภายหน้ามี 4 ประการ คือ

2.1) สัทธาสัมปทา ถึงพร้อมด้วยความเชื่อในบุคคลที่ควรเชื่อด้วย  
วิจารณ์ญาณ คือปัญญาที่พิจารณาหยั่งรู้เหตุผล

2.2) สีลสัมปทา ถึงพร้อมด้วยศีล คือประพฤติสำรวม กาย วาจา ใจ  
ให้เรียบร้อยดีงาม ไม่ประพฤติก่อภัยหรือเวร เบียดเบียนกันและกันให้เดือดร้อน

2.3) จาคสัมปทา ถึงพร้อมด้วยการเสียสละ บริจาคเป็นการถือเพื่อ  
เผื่อแผ่ เจือจานแก่คนอื่น

2.4) ปัญญาสัมปทา ถึงพร้อมด้วยปัญญา คือความรู้จักบาปบุญคุณโทษ

3) นาถกรณธรรม ทำคนให้เป็นที่พึ่งของคนได้ พร้อมทั้งจะรับผิคชอบตนเอง  
ไม่ทำตัวให้เป็นปัญหาหรือเป็นภาระต่อวงหมู่คณะด้วยการประพฤติธรรม 10 ประการ คือ

3.1) สีล ประพฤติศีมีวินัย คือ ดำเนินชีวิตโดยสุจริตทั้งทางกายวาจา  
มีวินัย และประกอบสัมมาชีพ

3.2) พหุสังจะ ได้สดับมากคือ ศึกษาเล่าเรียนสดับรับฟังมากอันใดเป็น  
สายวิชาของตน หรือคนศึกษาศิลปวิทยาใดก็ศึกษาให้ชำรอง มีความเข้าใจกว้างขวางลึกซึ้ง  
รู้ชัดเจนและใช้ได้จริง

3.3) กัลยาณมิตร รู้จักคบคนดี คือ มีกัลยาณมิตรรู้จักเลือกเสวนาเข้าพบที่ปรึกษาหรือผู้แนะนำสั่งสอนที่ดี เลือกสัมพันธ์เกี่ยวข้องกับและถือเยี่ยงอย่างสิ่งแวดล้อมสังคมที่ดีที่จะทำให้ชีวิตเจริญงอกงาม

3.4) โสวจิตสตา เป็นคนที่พูดกันง่าย คือ ไม่คือร้อนกระด้าง รู้จักรับฟังเหตุผล และข้อเท็จจริงพร้อมที่จะแก้ไขปรับปรุงตน

3.5) กิงกรณียะสุทักขตา ขวนขวายกิจของหมู่ คือ เอาใจใส่ช่วยเหลือธุระในกิจการของชนร่วมหมู่คณะ รู้จักใช้ปัญญาไตร่ตรองหาวิธีดำเนินการที่เหมาะสม

3.6) ธรรมกามตา เป็นผู้ใครักรรรม คือ ชอบศึกษาค้นคว้า สอบถามหาความรู้หาความจริง รู้จักพูด รู้จักรับฟัง สร้างความสนิทสนมสบายใจ ขวนขวายให้ผู้อื่นอยากเข้ามาปรึกษาร่วมสนทนา

3.7) วิริยารัมภะ มีความเพียรขยัน คือ ขยันหมั่นเพียร พยายามหลีกเลี่ยงความขี้ ประจบความดี บากบั่น ก้าวหน้า ไม่ย่อท้อ ไม่ละเลยมอดทิ้งธุระหน้าที่

3.8) สันตุฎฐิ มีความสันโดษรู้พอดี คือ ยินดีพึงพอใจแต่ในลาภผล ผลงานและผลสำเร็จต่าง ๆ ที่ตนสร้างหรือแสวงหามาได้ ด้วยเรี่ยวแรงความเพียรพยายามของตนเองโดยชอบธรรม และไม่มัวเมาเห็นแก่ความสุขทางวัตถุ

3.9) สติ มีสติคงมั่น คือ รู้จักกำหนดจดจำ ระลึกการที่ทำ คำที่พูด กิจที่ทำแล้ว และที่จะต้องทำต่อไปได้จะต้องทำอะไรที่รอบคอบ ไม่ผลีผลาม

3.10) ปัญญา มีปัญญาเหนืออารมณ์ คือ มีปัญญาหยั่งรู้เหตุผล รู้ดีรู้ชั่ว มองสิ่งทั้งหลายตามความเป็นจริง รู้จักพิจารณาวินิจฉัยด้วยใจอิสระ ทำการต่าง ๆ ด้วยความคิดและวิจารณญาณ

### พฤติกรรมที่เป็นแบบอย่างทางจริยธรรมของผู้บริหารการศึกษา

ผู้บริหารสถานศึกษาได้แก่ หัวหน้าสถานศึกษา คือ ครูใหญ่ อาจารย์ใหญ่ หรือผู้อำนวยการโรงเรียน และรวมไปถึงผู้ดำรงตำแหน่งครู อาจารย์ เป็นผู้ที่มีความสำคัญต่อจริยธรรมภายในสถานศึกษาเป็นอย่างยิ่งเพราะผู้บริหารเป็นผู้กำหนดแนวทาง และผู้ปฏิบัติในการอบรมสั่งสอนให้บุคคลในสถานศึกษาเป็นผู้มีคุณธรรม จริยธรรม ในสถานศึกษาทุกระดับถ้าผู้บริหารมีลักษณะตามประสงค์คือมีคุณธรรม จริยธรรมแล้ว ก็จะอบรมสั่งสอนให้นักเรียน นักศึกษาเป็นผู้มีคุณธรรม จริยธรรมได้

สุรพล พลเยี่ยม (2530 : 10-11) และฉลอง มาปรีดา (2537 : 68-69) กล่าวถึงหลักจริยธรรมที่ผู้บริหารควรมี ได้แก่

1) ผู้บริหารควรมีหลักจริยธรรมด้านการครองตน หมายถึง รู้จักตนเอง เป็นสิ่งจำเป็นมาก เพราะผู้บริหารย่อมต้องรู้จักความสามารถของตน รู้จักสภาพจิตใจของตน รู้จักปรับปรุงตนเองให้เข้ากับงาน เข้ากับคน และเข้ากับสิ่งแวดล้อมต่าง ๆ มีความเชื่อมั่นในตนเอง พึ่งตนเองเป็นอันดับแรก หลักธรรมที่ใช้ในการครองตนประกอบด้วย สติ สัมปชัญญะ หิริ โอตตัปปะ

2) ผู้บริหารควรมีหลักจริยธรรมด้านการครองคน หมายถึง การรู้จักเสริมสร้างสัมพันธภาพระหว่างผู้บริหารกับผู้ใต้บังคับบัญชา ผู้บริหารกับบุคคลอื่น ๆ หลักจริยธรรมควรประกอบด้วย ขันติ โสรัจจะ ปธาน 4 เวสัชชชกรณธรรม 5 มรรค 8 พรหมวิหาร 4 สัปปุริสธรรม 7 และสังคหวัตถุ 4 เป็นต้น

3) ผู้บริหารควรมีหลักจริยธรรมด้านการครองงาน คือ มีความซื่อสัตย์ สุจริต รับผิดชอบในงานหน้าที่ทำ และรู้จักระเบียบ กฎหมาย ทุกอย่างเกี่ยวกับงานที่ควรต้องรู้ การทำงานต้องมีนโยบาย มีเทคนิคหรือมีเทคโนโลยี

หลักธรรมทั้งหมดที่กล่าวมาเกี่ยวข้องกับบุคคลใน 3 ด้านคือ ตนเอง บุคคล และงาน สอดคล้องกับความต้องการของผู้วิจัยและสำนักงานคณะกรรมการการประถมศึกษาแห่งชาติที่ต้องการให้ผู้บริหารมีธรรมสมบัติ 3 ประการคือ

1. หลักจริยธรรมในการครองตน
2. หลักจริยธรรมในการครองคน
3. หลักจริยธรรมในการครองงาน

ผู้วิจัยจึงเลือกที่จะศึกษาพฤติกรรมที่เป็นแบบอย่างทางจริยธรรมทั้ง 3 ด้านของผู้บริหารในโรงเรียนประถมศึกษา ดังนี้

## 1. การเป็นแบบอย่างทางจริยธรรมด้านการครองตน

การเป็นแบบอย่างทางจริยธรรมด้านการครองตน หมายถึง การประพฤติปฏิบัติให้เห็นในสิ่งที่ดีงามในหลักหรือแนวปฏิบัติประจำตัว เพื่อให้เกิดคุณความดีขึ้นแก่ตัว และเพื่อไม่ให้ตนเองประพฤติปฏิบัติในสิ่งที่ผิดและไม่ดีงาม อีกทั้งเกิดการยอมรับสนับสนุนจากบุคคลรอบข้าง คุณธรรมด้านนี้ ชำเลียง วุฒิจันทร์ (2524 : 117-119)

ได้นำเสนอไว้สำหรับผู้บริหารที่เป็นแบบอย่างในการครองตน ดังนี้

- 1) การมีความละเอียดใจในการทำ ความซื่อ ทำความทุจริตทั้งปวง (ทิว) และความเกรงกลัวต่อความชั่ว (โอดปปะ) ซึ่งเป็นธรรมที่ช่วยให้โลกมีความเป็นระเบียบเรียบร้อยไม่เดือดร้อนสับสนวุ่นวาย (ธรรมคุ้มครองโลกหรือธรรมโลกบาล)
- 2) การมีความอดทน รู้จักอดกลั้นต่อความยากต่าง ๆ อดความลำบากของงาน ต่ออุปสรรคทั้งหลาย ตลอดทั้งความเข้าใจผิด และความไม่สุจริตใจทั้งหลายที่คนอื่นมีต่อตน (ขันติ) และมีความสงบเสงี่ยม ความอ่อนน้อมต่อมตน (โสรัจจะ)
- 3) มีสติสัมปชัญญะเต็มเปี่ยมตลอดเวลา รับผิดชอบต่อหน้าที่ของตน สม่าเสมอ ไม่มีการลืมหืมหรือละเลยต่อหน้าที่ความรับผิดชอบของตน
- 4) รู้จักอุปการะ คือ ทำคุณประโยชน์แก่ผู้อื่น นึกถึงประโยชน์ของผู้อื่นเป็นที่ตั้ง พร้อมทั้งจะอนุเคราะห์แก่คนอื่นในงานในหน้าที่และความรับผิดชอบไม่ถืออคติหรือความลำเอียงใด ๆ ในการปฏิบัติต่อผู้ร่วมงานต่อศิษย์หรือนักเรียนนักศึกษา และบุคคลทั่วไป ไม่ว่าจะมีความรักใคร่ชอบพอกัน หรือมีอามิสสินจ้างใด ๆ เป็นต้น
- 5) มีคุณธรรมประจำตน ในการที่จะทำการงานในหน้าที่ของตนให้สำเร็จ (อิทธิบาท) 4 ประการ คือ ความพอใจและเอาใจใส่การงานในหน้าที่ของตน (ฉันทะ) มีความพากเพียรในการประกอบกรงานในหน้าที่ (วิริยะ) เอาใจฝึกฝนในการงานไม่ทอดทิ้ง (จิตตะ) และหมั่นตรองพิจารณาหาเหตุผลและวิธีการที่จะทำให้การงานเจริญก้าวหน้าอยู่เสมอ
- 6) มีคุณสมบัติอันประเสริฐ (พรหมวิหาร) 4 ประการ คือ มีความเมตตาปรารถนาให้ผู้อื่นเป็นสุข มีความกรุณา สงสาร คิดหาทางออกให้ผู้อื่นพ้นจากความทุกข์ มีมุทิตาปลาบปลื้มยินดีในความสำเร็จ ความก้าวหน้าของบุคคลอื่น และมีอุเบกขา การวางเฉย เห็นอกเห็นใจแก่ผู้ได้รับความทุกข์
- 7) มีคุณธรรมที่เป็นเครื่องผูกน้ำใจผู้อื่น และบุคคลทั่วไป (สังคหวัตถุ) 4 ประการ อยู่เป็นประจำ คือ แบ่งปันสิ่งของแก่บุคคลที่สมควรให้ มีความเอื้อเฟื้อเผื่อแผ่ต่อผู้อื่น ตามสมควรแก่กรณี (ทาน) มีวาจาอ่อนหวานสุภาพเรียบร้อย (ปิยวาจา) ประพฤติตนเป็นผู้ทำคุณประโยชน์ (อรรถจริยา) และเป็นคนไม่ถือตัว ไม่ถือยศศักดิ์ เข้ากันได้กับผู้ร่วมงานทุกคน ตามความเหมาะสมกับฐานะหน้าที่ของตน (สมานัตตา)
- 8) หมั่นศึกษาหาความรู้รอบตัว ให้มีความรอบรู้ เพื่อเป็นผู้ทันเหตุการณ์บุคคลและปัญหาต่าง ๆ ที่เกิดขึ้นในหน้าที่การงาน (พาหุสัจจะ)

9) ประพฤติตนให้ห่างจากอบายมุขหรือทางแห่งความเลื่อมต่าง ๆ ไม่กระทำตนเป็นคนเบียดเบียนตนเอง ผู้อื่น ผู้ร่วมงาน มีความจริงใจต่อผู้ร่วมงาน

อาภา ภมรบุตร (2529 : 70-72) กล่าวว่า ครูใหญ่จะต้องมีลักษณะนิสัยและพฤติกรรมที่แสดงออกในทางที่ดีเป็นที่น่าเลื่อมใสและประทับใจแก่ครูทั่วไปในทางปฏิบัติในการบริหารงานโรงเรียนนั้นอาจารย์ใหญ่หรือครูใหญ่ควรปฏิบัติดังนี้

- 1) เป็นผู้แสดงออกซึ่งความสุภาพเรียบร้อย
- 2) ปฏิบัติงานและสั่งงานทุกอย่างต้องมีเหตุผล
- 3) เป็นผู้มีหัวใจหนักแน่น ไม่หุนเหินเชื่อฟังจากคำฟ้องร้องของผู้อื่น
- 4) ให้ความรักความอบอุ่นแก่ครูทั่วไป
- 5) เมื่อจำเป็นต้องลงโทษ ก็กระทำอย่างยุติธรรม
- 6) อย่าทำอะไรไปในลักษณะของการเห็นแก่ตัว
- 7) ประหยัดไม่ฟุ่มเฟือย
- 8) เป็นผู้ริเริ่ม รักความก้าวหน้า

พนัส หันนากินทร์ (2524 : 63-64) สรุปคุณสมบัติส่วนตัวของครูใหญ่ที่ควรจะมี ได้แก่

- 1) มีสุขภาพดี
- 2) มีความเฉลียวฉลาด
- 3) มีอารมณ์มั่นคง
- 4) มีความประพฤติดี
- 5) มีความสามารถในการแสดงออกซึ่งความคิด

สรุปได้ว่า การเป็นแบบอย่างทางจริยธรรมด้านการครองคนจึงเป็นหลักธรรมที่สำคัญที่จะช่วยให้ผู้บริหารประสบความสำเร็จในการบริหารการศึกษาอย่างมีประสิทธิภาพ รวมทั้งก่อให้เกิดแนวทางปฏิบัติที่ดีแก่ผู้ได้บังคับบัญชา ผู้บริหารจึงควรที่จะใช้หลักธรรมเหล่านี้ประจำใจตนไว้

## 2. การเป็นแบบอย่างทางจริยธรรมด้านการครองคน

การเป็นแบบอย่างทางจริยธรรมด้านการครองคน หมายถึง การประพฤติปฏิบัติโดยยึดแนวทางปฏิบัติอันทำให้บังเกิดเป็นความรัก ความเคารพและเป็นที่ยึดเหนี่ยวใจแก่บุคคลอื่น เกิดการยอมรับนับถือยึดเป็นแนวปฏิบัติแก่ผู้ได้บังคับบัญชา ในการ

ปกครองบังคับบัญชานั้นผู้บริหารต้องใช้อำนาจภายใน ได้แก่ ความเชื่อถือศรัทธาที่ผู้ใต้บังคับบัญชามีต่อผู้บังคับบัญชา มากกว่าอำนาจภายนอก ผู้บังคับบัญชาซึ่งมีหน้าที่ดูแลทุกข์สุขของผู้ใต้บังคับบัญชาในขณะเดียวกันก็สร้างบรรยากาศให้ผู้ใต้บังคับบัญชามีความกระตือรือร้นที่จะทำงานให้โรงเรียนอย่างเต็มที่ โดยรู้จักสร้างน้ำใจในการทำงานและการรู้จักสร้างมนุษยสัมพันธ์ (พนัส หันนาคินทร์, 2524 : 131) อุทัย บุญชาติ (เก่งกิจอนันต์ภักดี, 2526 : คำนิยาม) ให้ความเห็นว่า การที่ผู้บังคับบัญชาจะประสบความสำเร็จในการปกครองบังคับบัญชานั้น นอกจากจะต้องเป็นผู้ที่มีคุณสมบัติและคุณลักษณะอันพึงประสงค์ครบถ้วนแล้ว ก็ยังจำเป็นที่จะต้องเป็นผู้ที่สามารถปกครองบังคับบัญชาจิตใจของตนเองให้อยู่ในสภาพดีพร้อมด้วย "ธรรม" อันเป็นสิ่งจำเป็นในการปกครองคือ "วิหารธรรม" เสียก่อนจึงจะสำเร็จได้ดังปรารถนา

กรมสามัญศึกษา (2526 : 145-155) ได้เสนอแนวคิดและหลักในการดำรงตนในฐานะผู้บริหาร ไว้ว่า ชีวิตผู้บริหารหรือหัวหน้าหน่วยงานจะต้องพบหรือสัมพันธ์กับบุคคลไม่น้อยกว่า 4 กลุ่ม อันได้แก่ ผู้บังคับบัญชา ผู้ใต้บังคับบัญชา เพื่อนร่วมงาน และประชาชนหรือชุมชน ดังนั้นหลักการครองตนและหลักการครองคนเพื่ออยู่ร่วมกับบุคคลดังกล่าว จึงเป็นสิ่งจำเป็นที่ผู้บริหารหรือหัวหน้าหน่วยงานจะต้องนำมาใช้ยึดเป็นหลักปฏิบัติ

สำหรับการปฏิบัติตนในการปกครองผู้ใต้บังคับบัญชานั้น ชำเลียง วุฒิจันทร์ (2524 : 119) ได้เสนอไว้ 3 วิธี ผู้บริหารต้องเลือกใช้ให้เหมาะสมกับผู้ใต้ปกครองให้ถูกต้องถูกโอกาส คือ

- 1) นิคคหวิธี คือ ปกครองด้วยวิธีการขู่ขาน บังคับบัญชา แบบรักวัวให้ผูก รักลูกให้ตี
- 2) ปัลลหวิธี คือ ปกครองด้วยการยกย่องส่งเสริมให้ทำความดี ให้กำลังใจในการปฏิบัติงาน หรือศึกษาเล่าเรียน ใครทำดีอะไรทำอะไรสำเร็จเป็นพิเศษยกย่องชมเชยให้ปรากฏ
- 3) ทิฏฐานุคตวิธี คือ ปกครองโดยการทำตนให้เป็นตัวอย่างที่ดี สอนให้คนอื่นทำอะไร อย่างไร ตนเองต้องปฏิบัติตนตามนั้นด้วย

พนัส หันนาคินทร์ (2530 : 208-215) ได้เสนอไว้ว่าการปกครองครูในโรงเรียนให้ได้ผลตามที่พึงปรารถนานั้น นอกจากครูใหญ่จะต้องมีลักษณะของผู้นำและมีคุณสมบัติของการเป็นครูใหญ่แล้ว ก็ต้องปฏิบัติตัวให้เป็นตัวอย่างตามคุณธรรมอันดีงาม กล่าวคือ

- 1) ทรงไว้ซึ่งความยุติธรรมและความเป็นธรรม ปกครองคนโดยปราศจากความลำเอียงด้วยอคติต่าง ๆ เช่น โลภะ โทสะ โมหะ
- 2) ตั้งอยู่ในพรหมวิหารสี่ คือ มีความเมตตา กรุณา มุทิตา และอุเบกขา ครูใหญ่ควรจะมีน้ำใจนักกีฬาพอที่จะยอมรับความผิดพลาด ไม่เห็นแก่ตัวหรือยกความผิดพลาดไปให้คนอื่น และเมื่อประจักษ์ในความผิดพลาดนั้นแล้วก็หาทางแก้ไขปัญหาค่อยไป
- 3) ไม่ทำตัวเป็นเจ้าของขุนมูลนาย มีความเป็นกันเองอย่างมีขอบเขตทั้งต่อครู นักเรียนและบุคคลทั่วไป มีความสุภาพอ่อนน้อมทั้งกายและวาจา รู้จักใช้คำพูดที่หวานหู
- 4) ยินดีรับฟังความคิดเห็นของครูน้อยด้วยความจริงใจ อย่าดูหมิ่นข้อเสนอนั้นต่าง ๆ เพราะอคติส่วนตัว
- 5) รู้จักให้กำลังใจแก่ครูน้อย ครูใหญ่จะต้องเป็นผู้คอยให้กำลังใจและกระตุ้นครูน้อยอยู่เสมอ ไม่ว่าจะเป็นการทำงานหรือความพยายามที่จะก้าวหน้าต่อไปในอาชีพของตนเอง
- 6) พยายามส่งเสริมความเจริญก้าวหน้าของครู แต่ทั้งนี้ครูใหญ่จะต้องนึกถึงผลประโยชน์ของส่วนรวมโดยเฉพาะการศึกษาของนักเรียนด้วย การส่งเสริมความเจริญก้าวหน้าของครูน้อยนั้น นอกจากจะสนับสนุนให้ไปศึกษาต่อแล้ว การสอนให้รู้จักการทำงานทางด้านบริหารและงานธุรการก็จะเป็นเครื่องช่วยก่อให้เกิดความเจริญก้าวหน้าอีกส่วนหนึ่งเช่นกัน เพราะเป็นการศึกษาจากประสบการณ์ตรงและเป็นการเปิดโอกาสให้ครูได้แสดงความสามารถออกมาให้ประจักษ์ด้วย
- 7) หลีกเลี่ยงการใช้อารมณ์ในการทำงาน พยายามใช้เหตุผลให้มากที่สุดเท่าที่จะทำได้ จะต้องรู้จักเก็บกอดอารมณ์อันไม่พึงปรารถนาให้มากที่สุดเท่าที่จะทำได้ ครูใหญ่ควรจะต้องมีใบหน้ายิ้มแย้มแจ่มใสไม่แสดงความขุ่นมัวให้ปรากฏออกมานอกหน้า
- 8) รู้จักวางตัว รู้จักว่าอะไรสมควรอะไรไม่สมควร การกระทำอะไรให้พอดีนั้นเป็นสิ่งที่ยาก ถ้าครูใหญ่ปรึกษาหารือครูน้อยเกินไปก็กลายเป็นคนไม่มีความคิดเป็นของตัวเอง ถ้าปรึกษาน้อยเกินไปก็กลายเป็นนักเผด็จการ
- 9) รู้จักให้เกียรติครูน้อย ยกย่องในกาลอันควร ครูใหญ่จะต้องไม่กระทำการใด ๆ ที่เป็นการฉีกหน้าครูน้อย โดยเฉพาะการตำหนิครูต่อหน้าคนอื่นนั้นเป็นการทำลายเกียรติของครูน้อยอย่างหนัก
- 10) พยายามรักษาผลประโยชน์ของครูน้อย ไม่ว่าจะผลประโยชน์นั้นจะเป็นด้านการเงิน หรือชื่อเสียงเกียรติยศก็ตาม ทั้งนี้เพราะทุกคนย่อมจะรักษาผลประโยชน์ของตัวเองอยู่เสมอ โดยเฉพาะผลประโยชน์ที่พึงมี พึ่งได้ ครูใหญ่จะต้องรู้จักการเสียสละให้แก่

ครูน้อยในโอกาสอันควร เช่น ความคิด เวลา และกำลังงาน การเสียสละเหล่านี้เป็นการแสดงถึงความสัมพันธ์อันดีกับคณะครู ก่อให้เกิดความรู้สึกร่วมพวงกลมพวงหมู่มุ่และกำลังใจที่จะเป็นอันหนึ่งอันเดียวกันของครูทั้งโรงเรียน

11) วางมาตรฐานในการทำงานให้แน่ชัดว่าสิ่งที่เป็นเป้าหมายในการทำงานคืออะไร นโยบายของโรงเรียนคืออะไร มาตรฐานในการทำงานนั้นครูใหญ่จะต้องเป็นผู้แสดงให้ปรากฏชัดเจนเป็นตัวอย่างแก่ครูน้อย ตัวอย่างการทำงานครูใหญ่นั้นคือแบบอย่างที่ครูน้อยจะดำเนินตาม

12) ให้ความและโอกาสแก่ครูที่จะปรับปรุงตัวเองทั้งด้านอาชีพและด้านส่วนตัว ภายใต้การแนะนำและดูแลของครูใหญ่ ครูใหญ่ควรจะมีมองครูน้อยในแง่ดีไว้ก่อนหาจุดด้อยและจุดเด่นของแต่ละคนเพื่อปรับปรุงและส่งเสริมให้เขาได้รับความสำเร็จในชีวิตและการงานอันจะนำมาซึ่งความสำเร็จของส่วนรวมด้วย

โดยสรุปแล้วการเป็นแบบอย่างทางจริยธรรมในด้านการครองคนก็คือ การยึดหลักการปฏิบัติที่สามารถทำให้ผู้บริหารอยู่ในจิตใจของผู้ร่วมงานหรือผู้ได้บังคับบัญชาได้ หลักธรรมเหล่านี้ได้แก่ การมีมนุษยสัมพันธ์ มีความยุติธรรม มีความเมตตา กรุณา มีเหตุผลในการบังคับบัญชา มีวาจาที่ไพเราะ เป็นต้น

### 8. การเป็นแบบอย่างทางจริยธรรมด้านการครองงาน

การเป็นแบบอย่างทางจริยธรรมด้านการครองงาน หมายถึง การประพฤติปฏิบัติให้เห็นในการกระทำที่ก่อให้เกิดประสิทธิภาพและประสิทธิผลแก่งาน ในการบริหารงานให้มีประสิทธิภาพนั้น ผู้บริหารต้องใช้ทั้งศาสตร์และศิลป์ นอกจากนั้นก็ต้องมีคุณธรรมจริยธรรมในการบริหารงานซึ่งผู้บริหารควรปฏิบัติให้เห็นเป็นแบบอย่าง ได้แก่

ความซื่อสัตย์ หมายถึง ความซื่อตรง ไม่คิดโกง ถ้าแสดงออกทางใจจะเป็นน้ำใสใจจริง ไม่มีเงื่อนงำซ่อนไว้ในใจ ทางกายก็เป็นการทำจริงไม่ใช่ทำดีเพื่อลวงให้คนอื่นติดกับ ทางวาจาก็คือ การพูดจริง พูดคงเส้นคงวาเป็นที่เชื่อถือและไว้วางใจได้ (วิวัฒน์ อัสวณิช, 2523 : 19) พระราชวรมุนี (2528 : 106) อธิบายหลักธรรมที่เกี่ยวกับความสุจริตคือ สุจริต 3 ได้แก่ กายสุจริต วชิสุจริต และมโนสุจริต

สมโภช พุทธนาม (2523 : 6-7) อธิบายพฤติกรรมที่แสดงออกซึ่งความซื่อสัตย์สุจริต ไว้ดังนี้



- 1) ความซื่อตรงต่อหน้าที่ คือไม่ทุจริตต่อหน้าที่เพื่อประโยชน์ส่วนตนหรือคนอื่น
- 2) การมาทำงานตรงต่อเวลา คืออุทิศเวลาให้กับราชการ ไม่เลิกงานก่อนถึงเวลากำหนด
- 3) มีความตั้งใจทำงาน โดยไม่ย่อท้อต่ออุปสรรคที่เกิดขึ้น
- 4) มีความมั่นคงในความคิดที่ถูกต้องของตน มีความเชื่อมั่นในตนเอง
- 5) การไม่ใช้อำนาจหน้าที่หาผลประโยชน์ใส่ตนในทางมิชอบ หรือฉ้อฉลบุคคลอื่นโดยใช้อำนาจของตน

ความขยัน หมั่นเพียร ความขยันหมั่นเพียรเป็นส่วนหนึ่งของหลักธรรมอิทธิบาท 4 เป็นคุณธรรมที่นำไปสู่ความสำเร็จ คือ วิริยะ ซึ่งพระราชาวรมณี (2528 : 187) อธิบายว่า วิริยะ คือความเพียร ความขยันหมั่นเพียรประกอบการทำงานด้วยความพยายาม เข้มแข็ง อุตุน เอาธุระไม่ทอดย

ปรีชาญาณ ไกรนรา (2537 : 36) กล่าวไว้ว่า มนุษย์ทุกชาติทุกศาสนาในโลกนี้จะประสบความสำเร็จได้ด้วยวิริยะ เพราะความเพียรเป็นคุณธรรมที่สำคัญยิ่งยวดและจำเป็นสำหรับผู้บริหาร ความเพียรหรือความขยัน ซึ่งหมายถึงการกระทำดังนี้

- 1) ความอดทนต่ออุปสรรค
- 2) ความเพียรพยายามอย่างแน่วแน่
- 3) ความแข็งขันจริงจัง

ความเพียรจึงเป็นคุณธรรมที่ควรปลูกฝังให้ผู้บริหารรู้จักใช้บริหารให้ประสบความสำเร็จตามเป้าหมายที่ตั้งไว้

ความรับผิดชอบ หมายถึง การปฏิบัติหน้าที่ด้วยความมุ่งมั่น ด้วยความผูกพันด้วยความพากเพียรรอบคอบ และยอมรับในผลการกระทำของตน ทั้งพยายามที่จะปรับปรุงการปฏิบัติหน้าที่ให้ดียิ่งขึ้น เพื่อให้บรรลุผลสำเร็จ (ลำควน เกษตรสุนทร, 2526 : 11)

สมเด็จพระเทพรัตนราชสุดาฯ พระราชทานพระราชโองการเรื่องความรับผิดชอบไว้ว่า "ความรับผิดชอบนั้น โดยความหมายที่แท้จริงหมายถึง ความเอาใจใส่จดจ่อในการทำงานทางหนึ่ง คือ คอยฟังพินิจและรับรู้อยู่ตลอดเวลาว่า งานที่ทำไปนั้นมีข้อผิดพลาดเสียหาอย่างไ้บ้าง ถ้ามีการผิดพลาดบกพร่องขึ้นที่ใด เมื่อใด เพราะเหตุใด ก็รีบพิจารณาหาทางแก้ไขให้ทันทั่วทั้ง พร้อมทั้งระวังไม่ให้เกิดขึ้นซ้ำสอง อีกทางหนึ่งคือ เฝ้าติดตามสังเกตให้ทราบว่ งานที่ทำมีข้อใดสิ่งใดถูกต้องเหมาะสมเป็นผลดีบ้าง เพื่อจัก

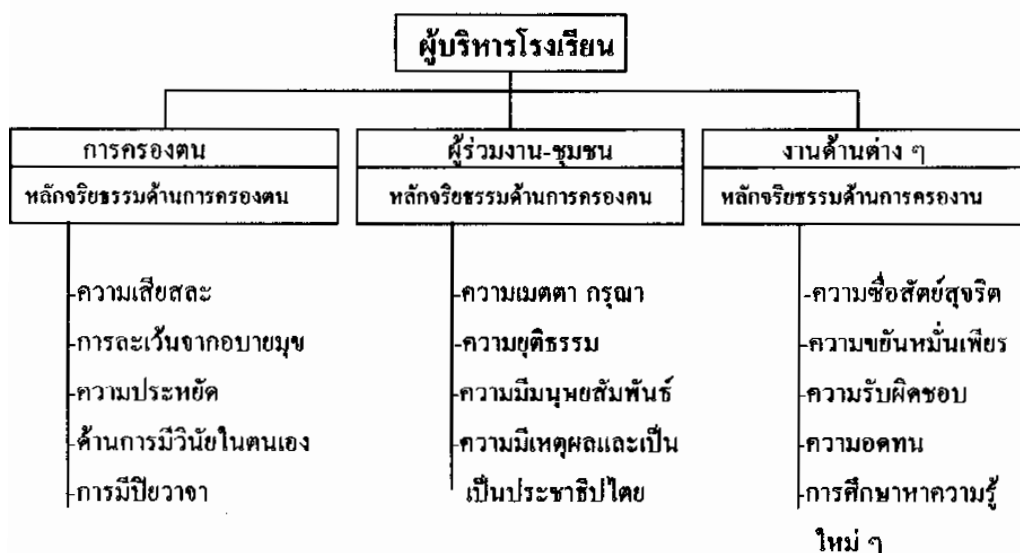
ได้ถือเป็นแนวทางปฏิบัติและปรับปรุงให้ดียิ่งขึ้นไป มีความรับผิดชอบจะมีจิตสำนึกถึงหน้าที่การทำงานอยู่เสมอ ไม่มีที่จะหลีกเลี่ยงเลย หากแต่จะตั้งอกตั้งใจและจะพยายามปฏิบัติปรับปรุงให้สำเร็จลุล่วงไปอย่างดีที่สุดเพราะเหตุนี้ ผู้มีความรับผิดชอบจึงทำการงานได้อย่างละเอียดประณีต มีประสิทธิภาพ ทั้งดำเนินรุดหน้าไปด้วยความ ราบรื่น และบรรลุถึงจุดประสงค์ทุกอย่าง” (มหาวิทยาลัยสยาม, 2533 : 79)

สำหรับความรับผิดชอบของผู้บริหารนั้น ฉลอง มาปริดา (2537 : 19-22) ได้อธิบายไว้ว่า ความรับผิดชอบ (Responsibility) หมายถึงพันธะผูกพันในการที่จะปฏิบัติหน้าที่การทำงานให้สำเร็จลุล่วง ความสำเร็จของงานย่อมหมายถึง การปฏิบัติงานให้บรรลุวัตถุประสงค์ ดังนั้น การที่จะเป็นผู้บริหารที่ดีจำเป็นต้องเป็นผู้มีความรู้ความสามารถ คุณสมบัติอย่างหนึ่งของผู้บริหารก็คือ ความรับผิดชอบ โดยแบ่งออกได้ 3 ประการ คือ

- 1) มีความรับผิดชอบเรื่องงาน
- 2) มีความรับผิดชอบเรื่องคน
- 3) มีความรับผิดชอบเกี่ยวกับการกระทำตน

การมีความรับผิดชอบของผู้บริหารนั้นจะส่งผลให้เห็นในความสำเร็จของงาน บรรลุวัตถุประสงค์ของหน่วยงาน และโยงไปถึงประสิทธิภาพของผู้บริหารด้วย หลักจริยธรรมที่ผู้บริหารควรนำมาใช้ในการครองงาน ได้แก่ ความซื่อสัตย์ สุจริต ความขยันหมั่นเพียรความรับผิดชอบ มีความสุขุม ละเอียดรอบคอบ มีความเป็นระเบียบเรียบร้อย เป็นต้น

จะเห็นได้ว่าหลักจริยธรรมทั้ง 3 ด้าน ได้แก่ หลักจริยธรรมด้านการครองคน ด้านการครองคน และด้านการครองงาน ช่วยส่งเสริมให้ผู้บริหารโรงเรียนสามารถบริหารงานให้มีประสิทธิภาพ ผู้วิจัยจึงนำมาสรุป แสดงให้เห็นความสัมพันธ์ระหว่างภารกิจของผู้บริหารโรงเรียน กับหลักจริยธรรมทั้ง 3 ด้าน ดังภาพประกอบ 3



ภาพประกอบ 3 ความสัมพันธ์ระหว่างภารกิจของผู้บริหารกับหลักจริยธรรมทั้ง 3 ด้าน

### บทบาทของผู้บริหารโรงเรียนต่อชุมชน

สุวัฒน์ นุทธเมธา (2524 : 56-60) กล่าวถึงบทบาทของผู้บริหารโรงเรียนต่อชุมชน ควรมีดังนี้

- 1) ผู้บริหารต้องตระหนักในความสำคัญของชุมชน ที่จะต้องสร้างความสัมพันธ์ที่ใกล้ชิดกับโรงเรียนในฐานะที่ชุมชนเป็นถิ่นที่อยู่อาศัย เป็นที่พำนัก และ เป็นปัจจัยสำคัญในการดำรงชีวิตอย่างมีความสุขของทุกคน การดำรงชีวิตในชุมชนกับการให้การศึกษาในโรงเรียนจะต้องสอดคล้องสัมพันธ์กัน และพัฒนาเจริญก้าวหน้าควบคู่กันไปในทุก ๆ ด้าน
- 2) ผู้บริหารโรงเรียนเป็นบุคคลสำคัญในการที่จะกระตุ้นให้ครูและบุคลากรทางการศึกษาสนใจเอาใจใส่ในการศึกษา ทำความเข้าใจชุมชน ทำชุมชนให้เป็นประโยชน์ในการให้การศึกษาและสร้างความสัมพันธ์อันดีระหว่างโรงเรียนกับชุมชน
- 3) ผู้บริหารโรงเรียนต้องทำตนให้ชุมชนยอมรับนับถือในความรู้ความสามารถในการปฏิบัติตนทั้งในด้านคุณธรรม ศีลธรรม วัฒนธรรมและการดำรงชีวิต ผู้บริหารจะต้องแสดงให้เห็นถึงเจตนาดีและความจริงใจต่อชุมชนและโรงเรียน ในการสร้างความเจริญก้าวหน้าให้แก่โรงเรียนและชุมชน

4) ผู้บริหารต้องทำตนให้สามารถติดต่อสัมพันธ์กับผู้อื่นได้ดี เข้าพบสะดวก ตำแหน่งผู้บริหาร โดยเฉพาะครูใหญ่ อาจารย์ใหญ่ หรือผู้อำนวยการ โรงเรียนเป็นตำแหน่งที่มีสถานภาพทางสังคมสูงในชุมชน เป็นที่ยอมรับนับถือของบุคคลทั่วไป จึงไม่เป็นการยากที่ผู้บริหาร โรงเรียนจะติดต่อสัมพันธ์กับชุมชนได้ แต่ทั้งนี้ ย่อมแล้วแต่บุคลิกภาพของแต่ละบุคคล แต่อย่างไรก็ตาม ผู้บริหารต้องตระหนักเสมอว่าการติดต่อสัมพันธ์อันดีกับชุมชนและใช้ชุมชนให้เป็นประโยชน์ในการศึกษานั้นเป็นบทบาทและหน้าที่ที่สำคัญยิ่งของผู้บริหาร

5) ผู้บริหารต้องเป็นผู้ที่รู้จักบุคลากรในโรงเรียนดี รู้จักใช้บุคลากรเหล่านั้นให้เป็นประโยชน์ และเป็นผู้นำในการสร้างความสัมพันธ์กับชุมชน ครู อาจารย์ เจ้าหน้าที่แผนกต่าง ๆ ของโรงเรียนหรือแม้แต่คนงาน ภารโรง ก็ตาม บางคนเป็นคนท้องถิ่นรู้จักคนในชุมชนนั้นอย่างกว้างขวาง เป็นที่ยอมรับนับถือของผู้อื่น ผู้บริหารต้องพิจารณาใช้บุคลากรเหล่านั้นเป็นผู้นำทางในการติดต่อสัมพันธ์กับชุมชนให้เหมาะสม

6) ผู้บริหารเป็นบุคคลสำคัญในการกำหนดนโยบาย สนับสนุนครูอาจารย์ และเจ้าหน้าที่ต่าง ๆ ของโรงเรียนใช้ชุมชนให้เป็นประโยชน์ในการศึกษา สร้างความสัมพันธ์อันดีกับชุมชน ร่วมมือกับชุมชน ส่งเสริมสนับสนุนให้มีความเจริญก้าวหน้าไปตามแนวทางที่ควรจะเป็น

ผู้บริหารที่ใจแคบ ไม่มีความรู้ความเข้าใจในการบริหารการศึกษาดีพอ จะไม่เห็นความสำคัญของชุมชน หรือการสร้างความสัมพันธ์กับชุมชน ไม่สนับสนุนให้ครู อาจารย์และเจ้าหน้าที่ของโรงเรียนให้สัมพันธ์ติดต่อกับชุมชน ใช้ประโยชน์จากชุมชน บุคลากรต่าง ๆ ของโรงเรียนก็ไม่สามารถใช้ชุมชนให้เป็นประโยชน์ต่อการศึกษายิ่งเต็มที่และได้ผลดี

7) ผู้บริหารเป็นผู้กระตือรือร้นในการทำความเข้าใจชุมชน ร่วมมือกับชุมชน ผู้บริหารต้องถือว่าการสร้างความสัมพันธ์กับชุมชนเป็นหน้าที่สำคัญอย่างหนึ่งของตำแหน่งนี้ที่ต้องกระทำ

8) ผู้บริหารโรงเรียน มีบทบาทสำคัญถึงในการนำโรงเรียนเข้าสู่ชุมชนและนำชุมชนเข้าสู่โรงเรียน

9) ผู้บริหารมีบทบาทอย่างสำคัญในการเป็นผู้นำชุมชน ทำให้เกิดการพัฒนาเปลี่ยนแปลงขึ้นในชุมชน โดยวิธีการของการให้การศึกษาในรูปแบบต่าง ๆ

10) ผู้บริหารโรงเรียน มีบทบาทและหน้าที่สำคัญในการสร้างความร่วมมือระหว่างโรงเรียน บุคคล หน่วยงาน และองค์กรต่าง ๆ ของชุมชน

11) ผู้บริหารโรงเรียนมีบทบาทอย่างสำคัญในการพัฒนาหลักสูตรของโรงเรียน หรือสนับสนุนการส่งเสริมครูในโรงเรียนให้พัฒนาหลักสูตรให้สอดคล้องสนองความต้องการของชุมชน พัฒนาชุมชนไปในแนวทางที่ต้องการ

### บทบาทหน้าที่ของกรรมการศึกษา

ระเบียบกระทรวงศึกษาธิการว่าด้วยการแต่งตั้งคณะกรรมการศึกษาประจำโรงเรียนประถมศึกษา พ.ศ. 2525 (สนอง เครื่องมาก, 2537 : 337-338) กำหนดคุณสมบัติและบทบาทหน้าที่ของคณะกรรมการศึกษาประจำโรงเรียนประถมศึกษาซึ่งมีจำนวน 5-15 คน มีคุณสมบัติดังนี้

1) เป็นผู้สนใจการศึกษา

2) เป็นผู้มีความประพฤติดี

โดยเลือกจากบุคคลต่อไปนี้

1) กำนันหรือผู้ใหญ่บ้านที่โรงเรียนตั้งอยู่

2) ผู้นำทางศาสนาที่โรงเรียนตั้งอยู่

3) ข้าราชการในหน่วยงานที่ปฏิบัติงานในท้องถิ่น

4) ประธานกรรมการศึกษาของหมู่บ้านอาสาพัฒนาป้องกันตนเองในกรณีที่

โรงเรียนตั้งอยู่ในหมู่บ้านอาสาพัฒนาเพื่อป้องกันตนเอง

5) ข้าราชการบำนาญที่มีภูมิลำเนาในท้องถิ่น

6) ผู้ปกครองนักเรียน

7) ศิษย์เก่าของโรงเรียน

8) ประชาชนในท้องถิ่น

โดยให้มีบทบาทหน้าที่ตามระเบียบนี้ดังนี้

1) ให้คำปรึกษาแนะนำแก่โรงเรียนในการกำหนดแนวทางในการพัฒนาและ

กิจกรรมการเรียนการสอนของโรงเรียน ให้สอดคล้องกับความต้องการของท้องถิ่น

2) แสวงหาความช่วยเหลือและความร่วมมือจากประชาชน หน่วยงาน และ

ส่วนราชการเพื่อพัฒนาโรงเรียน

3) เสนอแนะและประสานงานระหว่างโรงเรียน หน่วยงานและส่วนราชการ

เพื่อให้โรงเรียนได้มีส่วนร่วมในการให้บริการชุมชน หน่วยงานส่วนราชการ และการ

พัฒนาชุมชน

4) แต่งตั้งคณะทำงานเพื่อปฏิบัติกรอย่างใดอย่างหนึ่ง ตามที่คณะกรรมการประจำโรงเรียนประถมศึกษามอบหมาย

### ความสัมพันธ์ระหว่างโรงเรียนกับชุมชน

โรงเรียนประถมศึกษาเป็นสถาบันการศึกษาที่มีความใกล้ชิดกับชุมชนมากที่สุด โดยเฉพาะอย่างยิ่งโรงเรียนประถมศึกษาในชนบท การสร้างความสัมพันธ์อันดีกับชุมชนจึงเป็นสิ่งสำคัญประการหนึ่งในการดำเนินงานของโรงเรียนประถมศึกษา การละเลยไม่เห็นความสำคัญของชุมชน เป็นการมองข้ามทรัพยากรที่สำคัญที่จะอำนวยประโยชน์ต่อการดำเนินงานของโรงเรียนอย่างน่าเสียดาย และอาจจะก่อให้เกิดอุปสรรคต่อการดำเนินงานของโรงเรียนได้ งานความสัมพันธ์ระหว่างโรงเรียนกับชุมชนจึงเป็นภารกิจสำคัญประการหนึ่งของผู้บริหารโรงเรียนประถมศึกษา (สำนักงานคณะกรรมการการศึกษาแห่งชาติ, 2536 : 512)

จากรายงานการวิจัยเรื่อง การประถมศึกษาในชนบทไทย ของ ปรัชญา เวสารัชช (2526 : 142-159) พบว่า โรงเรียนในสังกัดสำนักงานคณะกรรมการการศึกษาแห่งชาติ มีความสัมพันธ์อันดีกับคนในชุมชนในทำนองพึ่งพาอาศัยซึ่งกันและกัน คือโรงเรียนต้องพึ่งพาอาศัยชุมชนในด้านต่าง ๆ เช่น ความปลอดภัยในชีวิตและทรัพย์สิน ความสะดวกในการทำงาน การร่วมมือร่วมใจอุทิศแรงงานรวมทั้งวัสดุอุปกรณ์และส่วนที่เป็นเงินทุน

ชาวบ้านและผู้ปกครองนักเรียนประถมศึกษาในชนบทมีความสัมพันธ์กับโรงเรียนค่อนข้างดีเพราะว่าชาวบ้านคิดว่าโรงเรียนเป็นส่วนสำคัญของชุมชนและครูก็เป็นบุคคลที่พึ่งเคารพ น่าเชื่อถือ อีกทั้งมีความรู้สูงกว่าชาวบ้าน สามารถเป็นที่พึ่งแก่ชาวบ้านได้ การที่ชาวบ้านจะพึ่งพิงและปรึกษาหารือกับครูคนใดนั้น ขึ้นอยู่กับการวางตัวของครูด้วย ถ้าครูทำตัวสนิทสนมกับชาวบ้านได้ดี และเป็นที่ยอมรับก็จะรับภาระให้คำปรึกษาช่วยเหลือชาวบ้านมากตามไปด้วย

จากการวิจัยดังกล่าวได้สรุปปัจจัยที่ส่งผลต่อความร่วมมือจากชาวบ้านไว้ คือ

#### 1) บทบาทของผู้บริหารโรงเรียน

ผู้บริหารโรงเรียนมีบทบาทสำคัญมากในการสร้างความสัมพันธ์กับชุมชน ถ้าผู้บริหารเป็นคนเข้มแข็งและมีมนุษยสัมพันธ์ดีก็จะส่งผลให้ความสัมพันธ์กับชุมชนราบรื่น

ดี ในทางตรงข้ามถ้าครูใหญ่หรือผู้บริหารโรงเรียนไม่เป็นที่ยอมรับของชาวบ้านแล้ว โอกาสที่ ชาวบ้านจะสนับสนุน โรงเรียนก็จะลดหย่อนลงไปด้วย

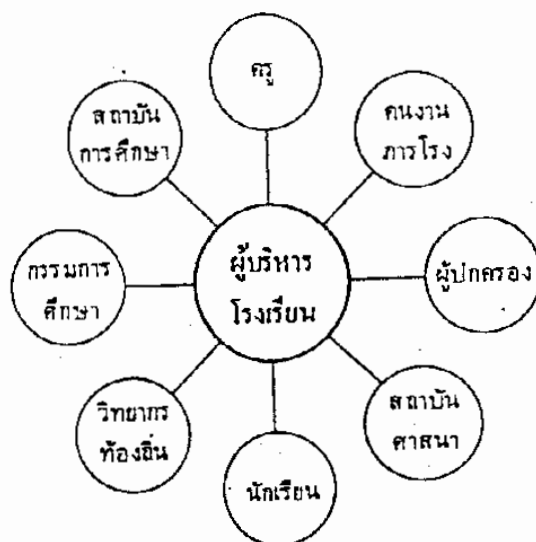
## 2) บทบาทของครู

ครูก็เป็นอีกผู้หนึ่งที่มีส่วนร่วมในการสร้างความสัมพันธ์ระหว่างโรงเรียนกับชุมชน บทบาททำที่ของครูที่จะสร้างความสัมพันธ์ระหว่างโรงเรียนกับชุมชนคือ

### 2.1) การวางตัวของครู

### 2.2) อริยาวัตรไมตรีและความเอื้อเฟื้อเผื่อแผ่แก่ชาวบ้าน

จึงเห็นได้ว่าการมีส่วนร่วมระหว่างคนในชุมชนหรือผู้ปกครองนักเรียนกับโรงเรียนนั้นจะมีลักษณะพึ่งพิงกันและกัน โรงเรียนจึงขาดความร่วมมือจากชาวบ้านไม่ได้ การสร้างความร่วมมือจากชาวบ้านด้วยดีจึงเป็นภาระงานของผู้บริหารโรงเรียนที่จะสร้างความเชื่อถือศรัทธาจากชาวบ้านโดยประพฤติตัวเป็นผู้มีคุณธรรม จริยธรรมที่ดีงาม อีกประการหนึ่งในการปฏิบัติงานของผู้บริหารโรงเรียนไม่ได้จำกัดเฉพาะภายในบริเวณโรงเรียนเท่านั้น แต่ผู้บริหารต้องปฏิบัติงานสัมพันธ์กับบุคคลต่าง ๆ ดังภาพประกอบ 4



ภาพประกอบ 4 ความสัมพันธ์ระหว่างผู้บริหารกับการปฏิบัติงานร่วมกับบุคคลต่าง ๆ  
ที่มา : สำนักงานคณะกรรมการการประถมศึกษาแห่งชาติ, 2534 : 6

จากภาพประกอบ 4 การที่จะดึงบุคคลรอบข้างดังกล่าวเข้ามาให้ความช่วยเหลือหรือให้ความร่วมมือในการพัฒนาโรงเรียนได้นั้นขึ้นอยู่กับตัวผู้บริหารเป็นสำคัญ

ที่จะต้องแสดงบทบาทให้เกิดความรักความศรัทธาก่อน การที่จะสร้างความรักและความศรัทธาดังกล่าว ผู้บริหารก็ต้องเป็นผู้ได้รับการยอมรับนับถือ การที่จะได้รับการยอมรับนับถือได้นั้น ผู้บริหารก็ต้องเป็นบุคคลที่มีคุณธรรมจริยธรรม โดยเฉพาะหลักจริยธรรมด้านการครองคน ครองคนและครองงาน เมื่อผู้บริหารปฏิบัติได้ดังกล่าวความร่วมมือร่วมใจจากทุก ๆ ฝ่ายก็จะเกิดขึ้น ทำให้การบริหารงานในโรงเรียนเกิดประสิทธิภาพ ผลดีเหล่านี้ก็จะเกิดแก่ตัวผู้เรียน สังคมและประเทศชาติต่อไป

### งานวิจัยที่เกี่ยวข้อง

ปรีชา ชันธไพโรศรี (2535 : บทคัดย่อ) ได้ วิจัยเรื่องคุณธรรมของผู้บริหารโรงเรียนมัธยมศึกษาสังกัดกรมสามัญศึกษา ตามทัศนะของผู้บริหารโรงเรียน ผู้ช่วยผู้บริหารโรงเรียน และครู ในจังหวัดพระนครศรีอยุธยาผลการวิจัยปรากฏว่า

1) ผู้บริหารโรงเรียน ผู้ช่วยผู้บริหารโรงเรียน และครู มีทัศนะต่อคุณธรรม 4 ประการคือ การรักษาสัจจะ การรู้จักหมั่นใจตนเอง ความอดทนและความเสียสละ อยู่ในเกณฑ์สูงทุกด้าน

2) ผู้บริหารโรงเรียน กับครู มีทัศนะต่อการปฏิบัติตามคุณธรรม 4 ประการของผู้บริหารโรงเรียนแตกต่างกัน

สมใจ เขียวสวด (2536 : 55) ได้ศึกษาเรื่อง คุณธรรมและจริยธรรมสำหรับผู้บริหารสถานศึกษาตามความคิดเห็นของครู ผู้บริหารสถานศึกษา ผู้ผลิตผู้บริหารการศึกษาและผู้บังคับบัญชาผู้บริหารสถานศึกษาในเขตกรุงเทพมหานคร ประกอบด้วย คุณธรรม และจริยธรรมสำหรับผู้บริหารสถานศึกษา 4 หมวด คือหมวด 1 อุดมการณ์ของผู้บริหารสถานศึกษา หมวด 2 คุณธรรมจริยธรรมต่อวิชาชีพการบริหารการศึกษา หมวด 3 คุณธรรมและจริยธรรมต่อเพื่อนร่วมงาน และหมวด 4 คุณธรรมและจริยธรรมต่อสังคม ผลการวิจัยปรากฏว่า บุคลากรทั้ง 3 กลุ่ม มีความคิดเห็นต่อข้อกำหนดเป็นคุณธรรมและจริยธรรมสำหรับผู้บริหารสถานศึกษาทุกข้อไม่ต่ำกว่าระดับเห็นด้วยมาก ซึ่งในระดับเห็นด้วยมาก ได้แก่ มีความรับผิดชอบต่อน้ำที่การงาน หรือสั่งงาน หากเกิดผิดพลาดจะไม่โยนความผิดให้ผู้อื่น ให้ความร่วมมือและประสานการปฏิบัติงานให้เกิดผลดีเพื่อบรรลุวัตถุประสงค์ตามที่กำหนด ปฏิบัติต่อผู้ใต้บังคับบัญชาด้วยความเป็นมิตรอย่างสม่ำเสมอ โดยยึดหลักพรหมวิหารธรรม ให้เกียรติและให้ความไว้วางใจแก่ผู้ใต้บังคับบัญชา



ด้วยความจริงใจ เชื่อมั่นว่าการศึกษาเป็นเครื่องมือในการพัฒนาคุณภาพของประชากร ชีค  
หลักเหตุผลและควมมีสติสัมปชัญญะในการตัดสินใจและการควบคุมอารมณ์ตน

ประดม แสงสว่าง (2524 : บทคัดย่อ) ศึกษาเรื่องลักษณะของนักบริหาร  
การศึกษาที่พึงประสงค์ โดยวิเคราะห์ความคิดเห็นและเจตคติของครูอาจารย์ ผู้ปกครอง  
นักเรียน และนักเรียนนักศึกษาในระดับประถมศึกษา มัธยมศึกษาและอุดมศึกษา จาก  
ประชากรกลุ่มตัวอย่าง ทุกภาค ทุกระดับ ผลปรากฏว่า ลักษณะของนักบริหารการศึกษา  
ที่คนไทยพึงประสงค์อย่างยิ่ง 10 อันดับแรก มีดังนี้

- 1) กล้ารับผิดชอบ เมื่อได้รับทราบว่าได้สั่งหรือกระทำไปนั้น ไม่ถูกต้อง
- 2) มีความสามารถและกล้าแสดงความคิดของตนเองต่อที่ประชุม
- 3) โอบอ้อมอารี รู้จักเสียสละ
- 4) มีความคิดสุขุมรอบคอบในการตัดสินใจ
- 5) มีความคิดลึกซึ้งและกว้างขวาง
- 6) มีความเชื่อมั่นในตนเอง
- 7) มีปฏิภาณ ไหวพริบ ความจำ และสติปัญญาดี
- 8) มีความกระตือรือร้นในการทำงาน
- 9) ไม่รับสินบน หรืออาศัยอำนาจหน้าที่หาประโยชน์ใส่ตน
- 10) ไม่หุนเหมา เชื่อหรือทำตามคำพูดโดยไม่ได้สอบสวนข้อเท็จจริง

มงคล ภูวิกรมย์ (2525 : บทคัดย่อ) ได้ศึกษาความคิดเห็นของนักเรียน ครู  
ผู้บริหารโรงเรียน และผู้ปกครองที่มีต่อจริยธรรมที่คาดหวังกับจริยธรรมที่ปฏิบัติจริงของ  
ครูในโรงเรียนมัธยมศึกษา เขตการศึกษา 7 ผลการวิจัยปรากฏว่า

1) นักเรียน ครู ผู้บริหารโรงเรียนและผู้ปกครอง มีความคิดเห็นเกี่ยวกับ  
จริยธรรมที่ปฏิบัติจริงของครูโรงเรียนมัธยมศึกษา ดังนี้

1.1) นักเรียนมีความคาดหวังในระดับสูงมากทุกด้าน และส่วนที่ปฏิบัติ  
จริงอยู่ในระดับสูงทุกด้าน

1.2) ครูมีความคาดหวังในระดับสูงมากเฉพาะกิจกรรมที่เกี่ยวข้องกับ  
สังคมนอกนั้นอยู่ในระดับสูง และส่วนที่ปฏิบัติจริงอยู่ในระดับสูงทุกด้าน

1.3) ผู้บริหารโรงเรียน และผู้ปกครอง มีความคิดเห็นในระดับสูงทุกด้าน  
ทั้งส่วนที่คาดหวังและส่วนปฏิบัติจริง

2) ความคิดเห็นระหว่างนักเรียน ครู ผู้บริหารโรงเรียนและผู้ปกครองเกี่ยวกับจริยธรรมที่คาดหวังและที่ปฏิบัติจริงของครูใน โรงเรียนมัธยมศึกษาแตกต่างกันบ้างในบางกลุ่ม

2.1) ส่วนที่เป็นจริยธรรมที่คาดหวัง นักเรียนมีความคาดหวังสูงกว่าผู้ปกครองในด้านอุปนิสัยส่วนตัว และครูมีความคาดหวังสูงกว่าผู้บริหารโรงเรียนและผู้ปกครองในด้านเกี่ยวกับวิชาชีพครู และด้านกิจกรรมที่เกี่ยวข้องกับสังคม

2.2) ส่วนที่ปฏิบัติจริงพบว่า ผู้บริหารโรงเรียนมีความคิดเห็นว่าครูในโรงเรียนมัศึกษามีจริยธรรมที่ปฏิบัติจริงสูงกว่าความคิดเห็นของผู้ปกครองในด้านอุปนิสัยส่วนบุคคลและด้านกิจกรรมที่เกี่ยวข้องกับสังคม

3) นักเรียน ครู ผู้บริหารโรงเรียนและผู้ปกครอง มีความคาดหวังเกี่ยวกับจริยธรรมของครูใน โรงเรียนมัธยมศึกษาสูงกว่าที่ปฏิบัติจริง

ธวัช โพธิกุล (2528 : บทคัดย่อ) ได้ศึกษาเกี่ยวกับคุณธรรม 4 ประการของผู้บริหารโรงเรียนประถมศึกษา สังกัดสำนักงานการประถมศึกษาจังหวัดสุพรรณบุรี ปรากฏผลดังนี้

1) ผู้บริหารโรงเรียนประถมศึกษาจังหวัดสุพรรณบุรี มีคุณธรรมด้านการรักษาสัจจะอยู่ในระดับปานกลาง ด้านการรู้จักข่มใจตนเองและด้านความเสียสละอยู่ในระดับดี และด้านความอดทนอยู่ในระดับดีมาก

2) ผู้บริหารโรงเรียนประถมศึกษาที่มีอายุมากและอายุน้อย มีคุณธรรมด้านการรู้จักข่มใจตนเอง และด้านความเสียสละอยู่ในระดับดี ด้านความอดทนอยู่ในระดับดีมาก ส่วนด้านการรักษาสัจจะของผู้บริหารโรงเรียนที่มีอายุน้อยอยู่ในระดับต่ำ แต่ผู้บริหารโรงเรียนที่มีอายุมากอยู่ในระดับค่อนข้างดี

3) ผู้บริหารโรงเรียนประถมศึกษาที่มีวุฒิสูงและวุฒิต่ำ มีคุณธรรมด้านการรู้จักข่มใจตนเองและด้านความเสียสละอยู่ในระดับดี ด้านความอดทนอยู่ในระดับดีมาก ส่วนด้านการรักษาสัจจะ ผู้บริหารโรงเรียนที่มีวุฒิต่ำมีในระดับปานกลาง แต่ผู้บริหารที่มีวุฒิต่ำอยู่ในระดับต่ำ

4) ผู้บริหารโรงเรียนประถมศึกษาที่มีอายุต่างกันมีคุณธรรมด้านการรักษาสัจจะแตกต่างกันอย่างมีนัยสำคัญทางสถิติที่ระดับ 0.05 ส่วนด้านการรู้จักข่มใจตนเอง ด้านความเสียสละและด้านความอดทน ผู้บริหารโรงเรียนทั้งสองกลุ่มอายุมีความแตกต่างกันอย่างไม่มีนัยสำคัญทางสถิติ

5) ผู้บริหารโรงเรียนที่มีวุฒิต่างกันมีคุณธรรมแต่ระดับทั้ง 4 ด้านแตกต่างกันอย่างไม่มีนัยสำคัญทางสถิติ

โอกาส ไบสูงเนิน (2528 : บทคัดย่อ) ได้ศึกษาเรื่อง พฤติกรรมทางด้านจริยธรรมของผู้บริหารโรงเรียน สังกัดสำนักงานการประถมศึกษาจังหวัด เขตการศึกษา 12 พบว่า ผู้บริหารโรงเรียนส่วนใหญ่มีพฤติกรรมทางด้านจริยธรรมอยู่ชั้นที่ 6 มากที่สุดถึงร้อยละ 35.65 รองลงมาเป็นชั้นที่ 4 ร้อยละ 33.58 เป็นชั้นที่ 5 ร้อยละ 25.25 แต่เมื่อดูจริยธรรมโดยเฉลี่ยพบว่า พฤติกรรมทางจริยธรรมอยู่ชั้นที่ 5 เมื่อเปรียบเทียบแต่ละคุณลักษณะจริยธรรม โดยค่าความถี่สะสมไม่พบความแตกต่างเด่นชัด ครั้นเปรียบเทียบโดยค่าคะแนนเฉลี่ย พบว่าในเรื่องความรับผิดชอบของผู้บริหารเพศชายกับผู้บริหารเพศหญิงมีความแตกต่างกัน ส่วนจริยธรรมในเรื่องความซื่อสัตย์ ความยุติธรรม และความเมตตากรุณาไม่พบความแตกต่าง นอกจากนั้น ในด้านที่อยู่อาศัย และรายได้ของผู้บริหารโรงเรียนก็ไม่พบความแตกต่างทางด้านจริยธรรม

พรศรี พานิชวงศ์ (2536 : บทคัดย่อ) ได้ศึกษาเรื่องการปฏิบัติตามจรรยาบรรณของครูประถมศึกษา สังกัดสำนักงานคณะกรรมการการประถมศึกษาแห่งชาติ ตามการรับรู้ของตนเอง พบว่า พฤติกรรมที่ครูรับรู้ว่ามีปฏิบัติมากที่สุดได้แก่ การเผยแพร่ความรู้โดยไม่ปิดบังอำพราง-และการปฏิบัติตามคำสั่งของผู้บังคับบัญชาซึ่งสั่งในหน้าที่การงานโดยชอบด้วยกฎหมาย สำหรับสาเหตุของการไม่ปฏิบัติตามจรรยาบรรณขาดความรู้ ความเข้าใจผิด ความรู้เท่าไม่ถึงการณ์ ขาดขวัญและกำลังใจ ความบกพร่องของผู้บังคับบัญชาและของตนเอง

ครุณี ศรีมงคล (2536 : บทคัดย่อ) ได้ศึกษาเกี่ยวกับคุณลักษณะที่พึงประสงค์ของผู้บริหารโรงเรียนคาทอลิกแห่งประเทศไทย พบว่า

- 1) คุณลักษณะทางวิชาการ ที่พึงประสงค์จัดเรียงได้ดังนี้
  - 1.1) มีความรู้ความเข้าใจเกี่ยวกับการบริหารบุคคลในโรงเรียนเป็นอย่างดี
  - 1.2) มีความรู้ความเข้าใจเกี่ยวกับหลักสูตรทุกระดับ และสามารถนำไปใช้ได้เหมาะสม
  - 1.3) มีความรู้เกี่ยวกับระเบียบแบบแผนและกฎหมายที่เกี่ยวข้องกับการจัดการศึกษา
  - 1.4) มีความสนใจที่จะศึกษาหาความรู้อยู่เสมอ 1.5) มีความรู้กว้างขวางเป็นที่พึ่งแก่ผู้อื่นได้

2) คุณลักษณะทางด้านบุคลิกภาพ 5 อันดับแรกได้แก่ 2.1) มีความซื่อสัตย์ สุจริต 2.2) มีความยุติธรรม 2.3) มีความซื่อสัตย์ มีน้ำใจสามารถควบคุมตัวเองได้ 2.4) มีความเพียรและความอดทน 2.5) มีความรู้กว้างขวางเป็นที่พึ่งแก่ผู้อื่นได้

3) คุณลักษณะด้านความสามารถในการปฏิบัติงาน คือเป็นผู้ประสานงานที่ดี  
 ยูพา นันทไชย (2532 : 222-225) วิจัยเรื่อง จริยธรรมของผู้สอนใน มหาวิทยาลัยเกษตรศาสตร์ตามที่คาดหวังและปฏิบัติจริง พบว่า 1) ผู้สอนส่วนใหญ่ทั้ง ชายและหญิงและผู้สอนที่มีอายุต่างกัน มีความคาดหวังและการปฏิบัติจริงในจริยธรรมที่ ผู้วิจัยกำหนดไว้ในระดับมากและมากที่สุด 2) จริยธรรมที่ผู้สอนชายและหญิง ผู้สอน กลุ่มอายุไม่เกิน 40 ปี และผู้สอนกลุ่มอายุ 41-50 ปี มีความคาดหวังและปฏิบัติจริงมากที่สุดตรงกันคือ เรื่อง การไม่ประพฤติตนฐานชู้สาวกับศิษย์ ในขณะที่กลุ่มผู้สอนกลุ่มอายุ มากกว่า 50 ปี มีความคาดหวังและปฏิบัติจริงมากที่สุดในเรื่องไม่นำผลงานทางวิชาการไป ใช้ในทางที่ไม่ถูกต้องเหมาะสมและการไม่ประกอบอาชีพอื่นที่มีผลกระทบทำให้ศิษย์เสื่อม ศรัทธาในความเป็นครู 3) ผู้สอนชายและหญิงมีความคาดหวังและการปฏิบัติใน จริยธรรมทั้งหมด ที่ผู้วิจัยกำหนดขึ้นไม่แตกต่างกัน ยกเว้นผู้สอนที่มีอายุต่างกันคือผู้สอน กลุ่มอายุ 50 ปี มีความคาดหวังและการปฏิบัติสูงกว่าผู้สอนกลุ่มอื่น

จากที่กล่าวมาทั้งหมดจะเห็นได้ว่า การบริหารการศึกษาเป็นการจัดกิจกรรม เพื่อพัฒนาเด็ก เยาวชนประชาชนในชาติในทุก ๆ ด้านเพื่อให้เกิดความรู้ ความสามารถ ควบคู่ไปกับคุณธรรม จริยธรรม เพื่อให้บุคคลดังกล่าวเป็นสมาชิกที่ดีและมีประสิทธิภาพ ของสังคม ผู้รับผิดชอบในภารกิจดังกล่าวจึงเป็นผู้มีความสำคัญ โดยเฉพาะในโรงเรียน ประถมศึกษาซึ่งเป็นสถาบันการศึกษาสถาบันแรกที่เริ่มให้ความรู้และปลูกฝังคุณธรรม จริยธรรมแก่เด็กและเยาวชน ครูใหญ่ อาจารย์ใหญ่ หรือผู้อำนวยการโรงเรียนจึงต้องรับ ภาระหน้าที่ดังกล่าว และจากรายงานการวิจัยเกี่ยวกับคุณธรรม จริยธรรม และลักษณะ พึงประสงค์ของผู้บริหารก็พบว่าคุณลักษณะด้านคุณธรรมจริยธรรม เป็นลักษณะที่ พึงประสงค์ในอันดับต้น ๆ ที่ครู นักเรียนและบุคคลอื่น ๆ ต้องการให้มีในตัวผู้บริหาร ดังนั้นการส่งเสริมสนับสนุน ให้เยาวชนของชาติเป็นผู้มีคุณธรรมจริยธรรม ผู้บริหารจึง ต้องเริ่มที่ประพฤติตนเป็นแบบอย่างตามลักษณะที่พึงประสงค์ก่อน โดยเฉพาะอย่างยิ่งการ ประพฤติปฏิบัติตนตามหลักธรรมทางศาสนาที่ส่งเสริมให้เป็นผู้ปฏิบัติดี ทั้งหลักธรรมด้าน การครองตน ครองคน และครองงาน ทั้งนี้นอกจากจะมีผลให้การบริหารงานมี ประสิทธิภาพแล้วยังเป็นแบบอย่างที่ดีแก่ครู และนักเรียน ซึ่งจะรับเอาแบบแผน พฤติกรรมดังกล่าวมาประพฤติปฏิบัติต่อไป