

บทที่ 5

สรุปผลการวิจัย อภิปราย และข้อเสนอแนะ

ในบทนี้เป็นบทสรุปการวิจัย ได้กล่าวถึงวัตถุประสงค์ของการวิจัยวิธีดำเนินการวิจัย การเก็บรวบรวมข้อมูล การวิเคราะห์ข้อมูล สรุปผลการวิจัย อภิปรายผลการวิจัย และข้อเสนอแนะในการวิจัยดังต่อไปนี้

วัตถุประสงค์ของการวิจัย

การวิจัยครั้งนี้มีวัตถุประสงค์เพื่อศึกษารูปแบบที่เหมาะสมในการบริหาร โรงเรียนสาธิต มหาวิทยาลัยสงขลานครินทร์

วิธีดำเนินการวิจัย

1. กลุ่มตัวอย่างที่ใช้ในการวิจัยครั้งนี้ เป็นกลุ่มผู้เชี่ยวชาญด้าน โรงเรียนสาธิต มหาวิทยาลัยสงขลานครินทร์ จำนวน 23 ท่าน
2. เครื่องมือที่ใช้ในการเก็บรวบรวมข้อมูล เป็นแบบสอบถาม จำนวน 3 ฉบับ มีดังต่อไปนี้
 - 2.1 แบบสอบถามปลายเปิด เกี่ยวกับรูปแบบที่เหมาะสมในการบริหาร โรงเรียนสาธิต มหาวิทยาลัยสงขลานครินทร์ จำนวน 12 ข้อ
 - 2.2 แบบสอบถามมาตราส่วนประมาณค่า 5 สเกล เกี่ยวกับรูปแบบที่เหมาะสมในการบริหาร โรงเรียนสาธิต มหาวิทยาลัยสงขลานครินทร์ จำนวน 188 ข้อ
 - 2.3 แบบสอบถามมาตราส่วนประมาณค่าชุกเติม แต่เพิ่มค่ามัธยฐาน และพิสัยระหว่างควอไทล์ ที่วิเคราะห์ได้จากคำตอบของกลุ่มผู้เชี่ยวชาญในฉบับที่ 2

วิธีการเก็บรวบรวมข้อมูล

ผู้วิจัยเก็บรวบรวมข้อมูลด้วยตนเอง โดยมีการเก็บรวบรวมข้อมูล 3 รอบตามขั้นตอนนี้
 รอบที่ 1 ผู้วิจัยนำส่งแบบสอบถามปลายเปิด เพื่อให้กลุ่มผู้เชี่ยวชาญทั้ง 23 ท่าน ได้
 แสดงความคิดเห็นเกี่ยวกับรูปแบบที่เหมาะสมในการบริหาร โรงเรียนสาธิต มหาวิทยาลัย
 สงขลานครินทร์

รอบที่ 2 ผู้วิจัยนำผลที่ได้จากแบบสอบถามที่ 1 มาสร้างเป็นแบบสอบถามมาตราส่วน
 ประมาณค่า 5 สเกล เป็นแบบสอบถามฉบับที่ 2 และนำส่ง เพื่อให้กลุ่มผู้เชี่ยวชาญทั้ง 23 ท่าน ได้
 ให้อันดับความเหมาะสมของข้อความนั้น ๆ

รอบที่ 3 ผู้วิจัยนำผลที่ได้จากแบบสอบถามรอบที่ 2 มาวิเคราะห์หาค่ามัธยฐาน และ
 ค่าพิสัยระหว่างควอไทล์ และสร้างเป็นแบบสอบถามรอบที่ 3 โดยใช้โดยใช้ข้อความเดิมจาก
 รอบที่ 2 เพียงแค่เพิ่มค่ามัธยฐาน พิสัยระหว่างควอไทล์ และค่าตอบรอบที่ 2 ของผู้เชี่ยวชาญ
 แต่ละท่าน และนำส่ง ไปยังผู้เชี่ยวชาญท่านนั้น ๆ เพื่อให้ทราบความคิดเห็นของกลุ่มผู้เชี่ยวชาญ
 ทั้งหมด และได้ทบทวนยืนยันหรือเปลี่ยนแปลงคำตอบเดิมของคนอีกครั้งหนึ่ง

จากข้อมูลทั้ง 3 รอบ ใช้เวลาเก็บระหว่างวันที่ 25 พฤษภาคม 2535 ถึงวันที่ 25
 มกราคม 2536 ได้รับแบบสอบถามคืนมาดังรายละเอียด ในตาราง 17

ตาราง 17 จำนวนแบบสอบถามที่ส่ง ไปและที่ได้รับคืนมาจากผู้เชี่ยวชาญ

รอบที่	ส่งไป	ได้รับ	ร้อยละ
1	29	23	79.31
2	23	23	100
3	23	23	100

จากตาราง 17 ส่งแบบสอบถามให้ผู้เชี่ยวชาญ 3 รอบ ทั้งนี้คือ รอบที่ 1 ส่งแบบสอบถามจำนวน 29 ฉบับ ได้รับคืน 23 ฉบับ คิดเป็นร้อยละ 79.31 รอบที่ 2 ส่งแบบสอบถามจำนวน 23 ฉบับ ได้รับคืน 23 ฉบับ คิดเป็นร้อยละ 100 และรอบที่ 3 ส่งแบบสอบถามจำนวน 23 ฉบับ ได้รับคืน 23 ฉบับ คิดเป็นร้อยละ 100

การวิเคราะห์ข้อมูล

คำนวณหาค่ามัธยฐาน พิสัยระหว่างควม ไทล์ ฐานนิยม และผลต่างระหว่างมัธยฐานกับฐานนิยม ของแต่ละข้อความ เพื่อศึกษาความคิดเห็นที่สอดคล้องกันและความเหมาะสมของข้อความนั้น ๆ

สรุปผลการวิจัย

ผลการวิจัยที่กลุ่มผู้เชี่ยวชาญมีความคิดเห็นสอดคล้องกันเกี่ยวกับรูปแบบที่เหมาะสมในการบริหารโรงเรียนสาธิต มหาวิทยาลัยสงขลานครินทร์ ในระดับความเหมาะสมมากและมากที่สุด โดยเรียงตามลำดับจากมากไปหาน้อยของค่ามัธยฐาน สรุปได้ดังต่อไปนี้

1. รูปแบบที่เหมาะสมด้านวัตถุประสงค์ของ โรงเรียนสาธิต มหาวิทยาลัยสงขลานครินทร์ ที่ผู้เชี่ยวชาญมีความเห็นสอดคล้องในระดับมากที่สุดและมาก ได้แก่
 - 1.1 เพื่อเป็นแหล่งศึกษา ค้นคว้า ทดลอง และวิจัยทางการศึกษา เช่น ทางด้านหลักสูตรและวิธีสอน
 - 1.2 เพื่อเป็นสถานศึกษา ทดลอง และวิจัยเกี่ยวกับการเรียนการสอนนักเรียนที่เก่ง ปานกลางและอ่อน ซึ่งสามารถนำผลไปใช้ในโรงเรียนมัธยมทั่ว ๆ ไปได้
 - 1.3 เพื่อเป็นแหล่งพัฒนาหลักสูตรและ เทคนิควิธีสอนระดับมัธยมศึกษา
 - 1.4 เพื่อเป็นโรงเรียนที่ค้ำรั้นักเรียนหลาย ๆ รูปแบบ เพื่อนำไปสู่การค้นพบความรู้ใหม่ทางศึกษาศาสตร์
 - 1.5 เพื่อเป็นหน่วยงานสนับสนุนการผลิตบัณฑิต การวิจัยการบริการทางวิชาการ และทำนุบำรุงศิลปวัฒนธรรมของคณะศึกษาศาสตร์

- 1.6 เพื่อเป็นที่ฝึกสอน ฝึกงานของนักศึกษา คณะศึกษาศาสตร์
 - 1.7 เพื่อเป็นสถานที่ทดลอง วิจัย ทหารูปแบบการสอนวิทยาศาสตร์และเทคโนโลยี ภาษาไทย ภาษาอังกฤษ ที่เหมาะสมกับการเรียนการสอนเด็กหลายวัฒนธรรม (Multi-Culture)
 - 1.8 เพื่อผลิตและพัฒนาเยาวชนที่มีคุณภาพแก่สังคม
 - 1.9 เพื่อเป็นแหล่งสาธิต เผยแพร่ผลงานและบริการทางวิชาการ
 - 1.10 เพื่อเป็น โรงเรียนตัวอย่าง ในการจัดกิจกรรมการเรียนการสอนตามแนวพัฒนา นวัตกรรม ให้กับ โรงเรียนทั่วไป
 - 1.11 เพื่อเป็นแหล่งวิจัย เพื่อหารูปแบบแนวทางการนำหลักสูตรของกระทรวง ศึกษาธิการมาใช้ อย่างมีประสิทธิภาพ
 - 1.12 เพื่อ เป็นสถานศึกษาที่ปลูกฝังและ เผยแพร่ประชาธิปไตย แก่เยาวชน
 - 1.13 เพื่อความเป็นเลิศทางวิชาการ
 - 1.14 เพื่อ เป็นโรงเรียนที่เลี้ยงให้กับโรงเรียนทั่วไปที่มีปัญหาทางวิชาการ
2. รูปแบบที่เหมาะสมค่านโยบายของ โรงเรียนสาธิต มหาวิทยาลัยสงขลานครินทร์
 ที่ผู้เกี่ยวข้องมีความเห็นสอดคล้องในระดับมากที่สุดและมาก ได้แก่
- 2.1 ส่ง เสริมการ เป็นแหล่งทดลองทางการศึกษาและสถาบันวิจัยและพัฒนาวิชาชีพ ศึกษาศาสตร์
 - 2.2 ส่ง เสริมให้มีการฝึกทดลองวิชาความรู้สาขาศึกษาศาสตร์แก่นักศึกษาและ อาจารย์
 - 2.3 ส่ง เสริมการจัดรูปแบบองค์การที่อำนวยความสะดวกความร่วมมือกันระหว่างภาควิชา ต่าง ๆ กับโรงเรียนสาธิต เพื่อเป็นแหล่งปฏิบัติการวิชาชีพครู
 - 2.4 ส่ง เสริมให้มีการ เผยแพร่ความรู้ซึ่ง เป็นผลจากการฝึกทดลอง ให้สังคมทราบ
 - 2.5 สนับสนุนการเรียนภาคทฤษฎีนำไปสู่ภาคปฏิบัติอย่างจริงจัง เพิ่มห้องปฏิบัติการ วิทยาศาสตร์และภาษา มุ่งให้นัก เรียนคิด เป็นทำเป็นอย่างจริงจัง
 - 2.6 ส่ง เสริมความสามารถในด้านวิชาการและการพัฒนาบุคลิกภาพของนัก เรียน
 - 2.7 ส่ง เสริมให้เป็นห้องปฏิบัติการทางการศึกษา เพื่อนำมาสู่การสาธิตเด็กปัญญา เลิศและ เด็กที่มีปัญหา
 - 2.8 ส่ง เสริมกิจกรรมนักเรียนค่านประชาธิปไตยและศิลปวัฒนธรรม

2.9 ส่งเสริมกีฬาเพื่อสุขภาพ โดยยึดหลักว่าความรู้ที่มีประโยชน์ย่อมอยู่ในจิตใจ
ที่ผู้คุณธรรมและร่างกายที่แข็งแรง

2.10 ส่งเสริมให้เป็นโรงเรียนตัวอย่างในสังคมชนบท

2.11 ส่งเสริมด้านวิชาการซึ่งคำนึงถึงและให้สอดคล้องกับวัตถุประสงค์ นโยบาย
มาตรการและเป้าหมายของแผนอุดมศึกษาระยะยาว

2.12 เน้นความเป็นเลิศทางวิชาการ

2.13 สนับสนุนช่วยเหลือและบริการชุมชนที่อยู่ใกล้เคียง

2.14 สนับสนุนให้เป็นสถานที่ผลิตนัก เรียนตามหลักสูตรมัธยมศึกษาที่มีคุณภาพ

3. รูปแบบที่เหมาะสมด้านสายการบริหารของ โรงเรียนสาธิตกับคณะศึกษาศาสตร์
ที่ผู้เชี่ยวชาญมีความเห็นสอดคล้องในระดับมาก ได้แก่

3.1 ที่เป็นอยู่ที่ เหมาะสมแก่เพิ่มความเป็นอิสระในการขยายงานและผู้บริหาร
โรงเรียนสาธิตต้องมีความคิดริเริ่มการขยายงาน

3.2 เป็นภาควิชาที่ศักดิ์และสิทธิ์เหมือนกับภาควิชาอื่น ๆ ในคณะศึกษาศาสตร์

4. รูปแบบที่เหมาะสมด้านคณะกรรมการบริหาร โรงเรียนสาธิต มหาวิทยาลัย
สงขลานครินทร์ ได้แก่

กลุ่มผู้เชี่ยวชาญมีความคิดเห็นสอดคล้องกันในระดับเหมาะสมมากที่สุดว่า
ควรมีคณะกรรมการบริหาร โรงเรียนสาธิต มหาวิทยาลัยสงขลานครินทร์ ซึ่งอำนาจหน้าที่ของ
คณะกรรมการบริหาร โรงเรียนสาธิตฯ ที่ผู้เชี่ยวชาญมีความเห็นสอดคล้องในระดับมาก ได้แก่

4.1 ทำหน้าที่เป็นที่ปรึกษาเกี่ยวกับกิจการของ โรงเรียนสาธิตฯ

4.2 มีหน้าที่เสนอแนะการบริการกิจการของ โรงเรียนสาธิตฯ ทั้งบาง

4.3 มีหน้าที่ให้คำปรึกษาแก่ผู้อำนวยการ โรงเรียนสาธิตฯ

5. รูปแบบที่เหมาะสมด้านคุณสมบัติของผู้บริหาร โรงเรียนสาธิต
มหาวิทยาลัยสงขลานครินทร์ ที่ผู้เชี่ยวชาญมีความเห็นสอดคล้องในระดับมากที่สุดและมาก ได้แก่

5.1 มีความสามารถในการบริหารงานด้านต่าง ๆ ได้แก่ งานวิชาการ
งานกิจการนักเรียนและงานบริหารงบประมาณ

5.2 มีเหตุผลไม่ใช้อารมณ์ในการตัดสินใจ

5.3 มีความยุติธรรม มั่นคง เสมอต้น เสมอปลาย

- 5.4 เป็นแบบอย่างที่ดีของผู้ร่วมงาน
- 5.5 มีความรู้ความเข้าใจเกี่ยวกับปรัชญาการศึกษา ปรัชญาโรงเรียนสาธิต
ตลอดถึงความรู้เกี่ยวกับการมัธยมศึกษา
- 5.6 มีนโยบายในการปฏิบัติงานและ เข้าใจ โครงสร้างของงานใน โรงเรียนสาธิต
เป็นอย่างดี
- 5.7 เป็นผู้เข้าใจนโยบายของคณะศึกษาศาสตร์และมหาวิทยาลัยสงขลานครินทร์
เป็นอย่างดี
- 5.8 มีความคิดริเริ่ม ยอมรับการเปลี่ยนแปลง กล้าตัดสินใจ
- 5.9 อุทิศเวลาให้กับโรงเรียนสาธิตฯ
- 5.10 มีความเข้าใจในเรื่องหลักสูตรและการสอนเป็นอย่างดี
- 5.11 มีมนุษยสัมพันธ์ที่ดี
- 5.12 มีความรู้เกี่ยวกับการกิจและบทบาทของอาจารย์โรงเรียนสาธิต ตลอดถึง
สถานภาพของบุคลากรโรงเรียนสาธิต
- 5.13 มีความเป็นกันเองกับผู้ร่วมงานสนใจติดตามการท างานและความเป็นอยู่
ของผู้ร่วมงานโดยสม่ำเสมอ
- 5.14 มีความเข้าใจธรรมชาติของนักเรียน
- 5.15 มีความสามารถทางการบริหาร เข้าใจหลักการบริหาร โดยเฉพาะ
การบริหารงานในมหาวิทยาลัย
- 5.16 มีความรู้ความสามารถด้านการศึกษา
- 5.17 มีความรู้ด้านหลักสูตรประถม มัธยมศึกษาและอุดมศึกษา
- 5.18 มีความรอบรู้ในการศึกษาระดับมัธยมศึกษาอย่างกว้างขวาง
- 5.19 มีความใฝ่รู้ สนใจศึกษาหาความรู้ เพิ่มเติมอยู่เสมอ
- 5.20 มีคุณวุฒิและวิทยุติเป็นที่ยอมรับของอาจารย์ในโรงเรียนสาธิตฯ
- 5.21 เป็นที่ยอมรับของบุคลากรในโรงเรียนสาธิต คณะศึกษาศาสตร์และ
มหาวิทยาลัยสงขลานครินทร์
- 5.22 มีความรู้ไม่ต่ำกว่าปริญญาตรี
- 5.23 มีใจรักงานบริหารอย่างจริงจัง

5.24 มุ่งเป้าหมายขององค์กร เป็นหลักและขณะเดียวกันก็ไมทิ้งเป้าหมายส่วนบุคคล

5.25 เป็นนักวางแผน

5.26 มีความสนใจงานวิจัยค้นคว้าทางการศึกษา

5.27 มีความรู้ไม่ต่ำกว่าปริญญาโททางการศึกษา

5.28 มีประสบการณ์ด้านการบริหารมาก่อน

5.29 เป็นที่ยอมรับของสังคมนักวิชาการ

6. รูปแบบที่เหมาะสมค้ำอำนาจหน้าที่ของผู้อำนวยการ โรงเรียนสาธิตมหาวิทยาลัยสงขลานครินทร์ ที่ผู้เชี่ยวชาญมีความเห็นสอดคล้องในระดับมากที่สุดและมาก ได้แก่

6.1 ควบคุมดูแลประสานงานและรับผิดชอบงานทั้งหมดของ โรงเรียนสาธิตฯ

6.2 เป็นกรรมการคณะ โดยตำแหน่ง

6.3 ปฏิบัติตามแผน ภาระค้ำ ควบคุม ติดตามผลและประเมินผล

6.4 ปฏิบัติงานให้เป็นไปตามระเบียบและกฎหมาย

6.5 ควรมื่ออิสระและมีอำนาจในการตัดสินใจระดับหนึ่งได้ จึงควรได้รับมอบ

อำนาจตามความเหมาะสม

6.6 ควรมื่อกฎหมาย รองรับว่าด้วยการมอบหมายอำนาจหน้าที่ผู้อำนวยการ ให้ชัดเจนกว่าที่ผ่านมาและปัจจุบัน

6.7 ประสานงานกับฝ่ายต่าง ๆ ในภาคและคณะ เพื่อให้งานบรรลุตามนโยบาย

6.8 บริหารงานให้เป็นไปตามเป้าหมายและนโยบายของ โรงเรียนสาธิตฯ และคณะศึกษาศาสตร์

6.9 มีอำนาจในการอนุมัติหยุดการ เรียนการสอนในกรณีที่มีเหตุผลและความจำเป็น พิเศษครั้งละไม่เกิน 3 วัน

6.10 วางนโยบาย จัดทำแผน ให้ครอบคลุมภารกิจของ โรงเรียนสาธิตฯ

6.11 มีอำนาจในการบังคับบัญชาลงนามคำสั่ง ประกาศต่าง ๆ ที่เกี่ยวกับกิจการของ โรงเรียนสาธิตฯ เท่าเทียมกับผู้อำนวยการ โรงเรียนของกรมสามัญศึกษา

6.12 มีอำนาจหน้าที่ในการควบคุมดูแลอาคารสถานที่ของ โรงเรียนสาธิตฯ

6.13 อนุมัติตามอำนาจหน้าที่ของหัวหน้าภาควิชาตามพระราชบัญญัติมหาวิทยาลัย

6.14 รับผิดชอบบริหารงาน โรงเรียนสาธิต โดยมีคณะกรรมการ เป็นที่ปรึกษาหรือให้ความเห็นชอบ

7. รูปแบบที่เหมาะสมด้านสภาพของอาจารย์ โรงเรียนสาธิต มหาวิทยาลัยสงขลานครินทร์

7.1 ด้านความก้าวหน้าทางวิชาการ ที่ผู้เชี่ยวชาญมีความเห็นสอดคล้องในระดับมากที่สุด ได้แก่

7.1.1 ควรมีความก้าวหน้าทางวิชาการ เช่นเดียวกับคณาจารย์ในคณะ/มหาวิทยาลัย ที่สอนระดับอุดมศึกษา คือ อาจารย์ ———> ผู้ช่วยศาสตราจารย์————> รองศาสตราจารย์ ———> ศาสตราจารย์

7.1.2 เป็น โบนัสระเบียบที่ทบวงมหาวิทยาลัยกำหนด

7.1.3 ควรมีโอกาสเหมือนอาจารย์ทั่วไปในคณะศึกษาศาสตร์และควรเชี่ยวชาญทางการศึกษา โดยเฉพาะด้านหลักสูตรและการสอน

7.1.4 ควรมีอิสระในการเสนอผลงานทางวิชาการ โดยไม่ผูกติดอยู่กับการสอนนักศึกษาอย่าง เดียว งานดูแลนักศึกษาฝึกสอน ฝึกงาน เป็นอาจารย์ที่เลี้ยงนักศึกษา อาจารย์นี้เทศกก็ควรนำเอามาเป็นภาระงานในการขอผลงานทางวิชาการ ได้

7.1.5 ควร ได้รับการฝึกอบรมการนิเทศทางการศึกษา เพื่อเป็นอาจารย์นิเทศที่เหมาะสมและ ใช้วิชานิเทศเพิ่มงานนับเป็นภาระการสอนและสามารถก้าวสู่ตำแหน่งทางวิชาการ ได้ตามที่กฎหมายกำหนด

7.1.6 ควรส่งเสริมให้คณาจารย์ได้ผลิตตำรา แบบเรียน เอกสารประกอบการสอนวิชาต่าง ๆ อย่าง เป็นอิสระ และมีคุณภาพเหมาะกับนักเรียน ซึ่ง ใช้ได้ดีกว่าของกระทรวงศึกษาธิการ

7.1.7 มีศักดิ์และสิทธิ์เท่าเทียมอาจารย์ในมหาวิทยาลัยทุกระดับ

7.1.8 ควรได้รับสิทธิในการลาศึกษาต่อ ฝึกอบรมต่าง ๆ เท่ากับอาจารย์ในมหาวิทยาลัย

7.1.9 มีโอกาสในการฝึกอบรม คูงานและลาศึกษาต่อ เพื่อเพิ่มวุฒิ โดยควรจะเป็นสาขาวิชาทางการศึกษา

7.1.10 เปิดกว้างให้มีการพัฒนาทางด้านวิชาการ อย่างเต็มที่ตาม ศักยภาพของแต่ละบุคคล

7.2 ด้านอื่น ๆ ที่ผู้เชี่ยวชาญมีความเห็นสอดคล้องในระดับมากที่สุด ได้แก่

7.2.1 ควรได้รับสวัสดิการอื่น ๆ ที่มหาวิทยาลัยจัดให้เท่าเทียมกับ อาจารย์ในมหาวิทยาลัย

7.2.2 มหาวิทยาลัยควรสนับสนุนทั้งงบประมาณ บุคลากรและโอกาส ความก้าวหน้าแก่อาจารย์โรงเรียนสาธิตฯ

8. รูปแบบที่เหมาะสมด้านสภาพของข้าราชการสาย ข. และ ค. ที่สังกัด โรงเรียนสาธิต มหาวิทยาลัยสงขลานครินทร์

8.1 ด้านความก้าวหน้าทางหน้าที่การงาน ที่ผู้เชี่ยวชาญมีความเห็นสอดคล้อง ในระดับมากที่สุด ได้แก่

8.1.1 มีศักดิ์และสิทธิเทียบเท่าข้าราชการ สาย ข. และ ค. ใน มหาวิทยาลัยทุกประการ

8.1.2 เป็นไปตามระเบียบมหาวิทยาลัย เพราะถือว่าเป็นข้าราชการ ของมหาวิทยาลัยเหมือนกัน

8.1.3 สามารถปรับวุฒิได้หากมีเพิ่มภายหลัง

8.1.4 ควรได้รับการสนับสนุนให้มีความก้าวหน้าในตำแหน่งหน้าที่ การงานตามความรู้ ความสามารถ

8.1.5 ควรได้รับการสนับสนุนให้มีการเพิ่มพูนความรู้ โดยการประชุม สัมมนา ฝึกอบรม ศึกษาดูงาน และศึกษาต่อ เพื่อได้กลับมาพัฒนางานให้เจริญมากยิ่งขึ้น

8.1.6 ควรจะมีความก้าวหน้าเท่าเทียมกับข้าราชการของสำนักงาน เลขาธิการคณะศึกษาศาสตร์ เนื่องจากภาระและปริมาณงานของ โรงเรียนสาธิตมีมาก เทียบเท่า สำนักงานเลขาธิการคณะ

8.1.7 ควรสนับสนุนให้เปลี่ยนแปลงสายงานได้หากมี โอกาส

8.1.8 ควรกำหนดตำแหน่งตามภาระกิจของ โรงเรียนสาธิตฯ และ ภาระงานของแต่ละหน่วยย่อย ไม่ใช่แบบภาควิชา

8.2 ด้านอื่น ๆ ที่ผู้เกี่ยวข้องมีความเห็นสอดคล้องในระดับมากที่สุดและมาก
ได้แก่

8.2.1 ควรได้รับสวัสดิการต่าง ๆ เหมือนกับข้าราชการ สาย ข.
และ ค. ในหน่วยงานต่าง ๆ

8.2.2 ข้าราชการทั้ง สาย ข. และ ค. ควรมีชื่อและบัญชีถือจ่าย
อยู่ในสำนักงานเลขานุการคณะฯ

9. รูปแบบที่เหมาะสมสำหรับการบริหารงบประมาณของ โรงเรียนสาธิต มหาวิทยาลัย
สงขลานครินทร์

กลุ่มผู้เกี่ยวข้องมีความคิดเห็นสอดคล้องกันในระดับเหมาะสมมากที่สุดว่า นอกจาก
งบประมาณแผ่นดินและเงินรายได้แล้ว โรงเรียนควรหางบประมาณสนับสนุนการเรียนการสอนและ
การบริหารงานของ โรงเรียนสาธิตด้วย ในระดับมากที่สุด ได้แก่

9.1 จัดตั้งสมาคมครูและผู้บริหารของนักเรียนและสมาคมศิษย์เก่า เพื่อทำหน้าที่
สนับสนุนกิจการของ โรงเรียนต่างงบประมาณ

9.2 รับบริจาคจากมูลนิธิ สมาคมต่าง ๆ ร้านค้า องค์กร เอกชน และผู้มี
จิตศรัทธา

9.3 จัดกิจกรรมนักเรียน เพื่อให้ประชาชน ได้มีส่วนร่วมในการสนับสนุน
งบประมาณด้วย

10. รูปแบบที่เหมาะสมด้านข้อเสนอแนะอื่น ๆ เรื่องรูปแบบที่เหมาะสมในการบริหาร
โรงเรียนสาธิต มหาวิทยาลัยสงขลานครินทร์ ในระดับมากที่สุดและมาก ได้แก่

10.1 คณะศึกษาศาสตร์และโรงเรียนสาธิตฯ จะต้องทำความเข้าใจให้เกิดขึ้น
กับบุคลากรของ โรงเรียน โดยให้เข้าใจตรงกันทั้ง ในเรื่องของบทบาทและสถานภาพของ โรงเรียน
ว่าเป็นส่วนหนึ่งของคณะศึกษาศาสตร์ที่จะสนับสนุนการจัดการศึกษาสาขาศึกษาศาสตร์ ถ้า ไม่เช่นนั้น
ก็จะเกิดปัญหาในการหางานโรงเรียนก็หาของโรงเรียนไปคณะศึกษาศาสตร์ก็หาของคณะไป โดย
ไม่ประสานหรือตรวจสอบว่าสอดคล้องหรือสนับสนุนงานของคณะได้หรือไม่

10.2 ปัญหาของ โรงเรียนสาธิตฯ จะต้องคิดและดำเนินการร่วมกันทั้ง
คณะศึกษาศาสตร์ จึงจะแก้ไขปัญหาวិชาชีหครู โดยเฉพาะ เป็นแหล่งทดลอง วิจัยทางวิชาชีพ และ

จะต้องกำหนดทิศทางให้สอดคล้องกับความต้องการของสังคมในภายภาคหน้าได้ และไม่เพียงแต่ในคณะศึกษาศาสตร์เท่านั้น จะต้องระดมความคิดเห็นและกำลังภายนอกมหาวิทยาลัยด้วย จึงจะบังเกิดผลดีได้โดยเจตนางบประมาณและบุคลากร

10.3 โรงเรียนสาธิตฯ ชาคแนวน ใ้ช้หมายและแผนงานที่ชัดเจนทำให้ไม่มีทิศทางที่แน่ชัด การกำหนดปฏิบัติงานมุ่ง ไปที่รายละเอียดคับคั่งย่อยที่เป็นการปฏิบัติงานปกติมากกว่าแผนงานพัฒนาโรงเรียนใหม่ ๆ

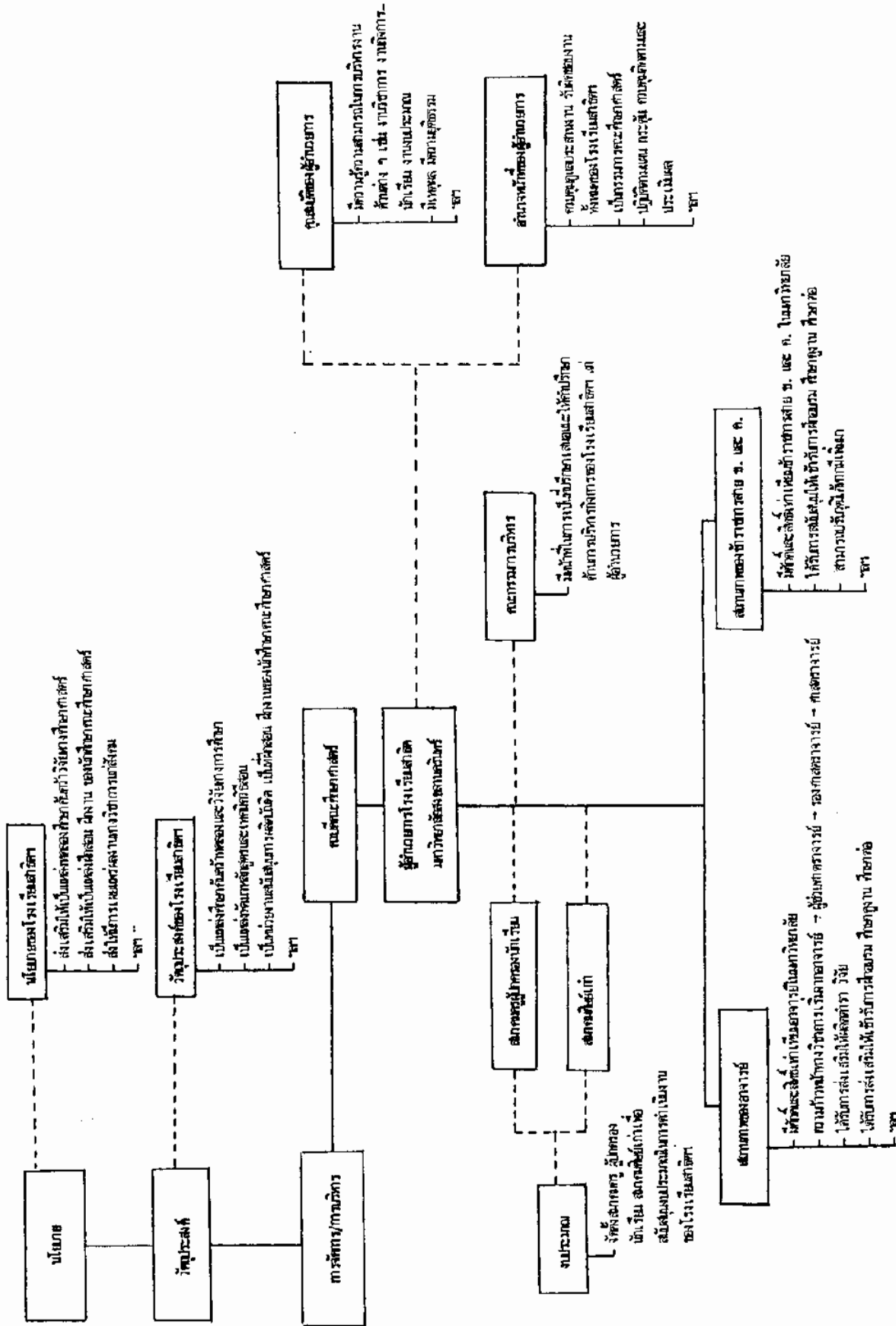
10.4 ในการบริหารงาน โรงเรียนสาธิตฯ ควรรับฟังความคิดเห็นของหน่วยงานและบุคคลอื่นบ้าง

10.5 โรงเรียนสาธิตฯ ควรมีโครงการใหม่ ๆ ปีละ 1 อย่างที่ไม่ซ้ำและเหมือนกับโรงเรียนทั่วไปและต้อง เป็น โครงการริเริ่มสร้างสรรค์ ทดลองวิจัย หารูปแบบเสนอต่อสังคม

10.6 โรงเรียนสาธิตฯ ควรได้รับการยกสถานะให้ชัดเจนกว่าที่เป็นอยู่ เพราะคำว่า "เทียบเท่าภาควิชา" ไม่ได้ชี้ให้เห็นว่าภาระงานของบุคลากรในโรงเรียน ความก้าวหน้าของบุคลากรทุกสายมีความเท่าเทียมกับอาจารย์ ข้าราชการ ในภาคอื่น ๆ ทั้ง ๆ ที่ปริมาณงานของโรงเรียนสาธิตฯ มีมากกว่าหลายภาควิชาในคณะศึกษาศาสตร์

รูปแบบที่เหมาะสมในการบริหาร โรงเรียนสาธิต มหาวิทยาลัยสงขลานครินทร์

จากผลการวิจัย ผู้วิจัย ได้นำมาสรุปเป็นรูปแบบจำลอง ทำให้ได้รูปแบบที่เหมาะสมในการบริหารโรงเรียนสาธิต มหาวิทยาลัยสงขลานครินทร์ ซึ่งแสดงความสัมพันธ์ที่ผู้เชี่ยวชาญเห็นสอดคล้องกันในระดับเหมาะสมมากถึงมากที่สุด ปรากฏดังแผนภูมิ 7



แบบบัญชี 7 รูปแผนที่เหมาะสมไปกาบบริหารโรงเรียนสาธิต มหาวิทยาลัยสงขลานครินทร์
แสดงความสัมพันธ์ให้เห็นชัดเจนในระเบียบที่เหมาะสมมาถนัดมากที่สุด

จากแผนภูมิ 7 แสดงรูปแบบที่เหมาะสมในการบริหาร โรงเรียนสาธิต มหาวิทยาลัยสงขลานครินทร์ ซึ่งแสดงความสัมพันธ์ที่ผู้เชี่ยวชาญมีความเห็นสอดคล้องกัน ในระดับเหมาะสมมากถึงมากที่สุดตามขอบเขตของเนื้อหาได้ทำการวิจัย จากผลการวิจัยสรุปรายละเอียด ได้ดังต่อไปนี้

1. นโยบายของ โรงเรียนสาธิต มหาวิทยาลัยสงขลานครินทร์ พบว่า เพื่อส่งเสริมการเป็นแหล่งทดลองทางการศึกษา สถาบันวิจัย และพัฒนาวิชาชีพศึกษาศาสตร์ ส่งเสริมให้มีการฝึกทดลองวิชาความรู้สาขาศึกษาศาสตร์แก่นักศึกษาและอาจารย์ ส่งเสริมการจัดรูปแบบองค์การที่อำนวยความสะดวกความร่วมมือกันระหว่างภาควิชาต่าง ๆ กับ โรงเรียนสาธิตฯ เพื่อเป็นแหล่งปฏิบัติการวิชาชีพครู ส่งเสริมให้มีการเผยแพร่ความรู้จากผลการฝึกทดลอง ตลอดจนส่งเสริมกิจกรรมนักเรียนทำนุประชาธิปไตยศิลาวัจนธรรมส่งเสริมให้เป็นโรงเรียนตัวอย่าง

2. วัตถุประสงค์ของ โรงเรียนสาธิต มหาวิทยาลัยสงขลานครินทร์ พบว่า เพื่อเป็นแหล่งศึกษา ค้นคว้า ทดลอง และวิจัยเกี่ยวกับการเรียนการสอน นักเรียนที่เก่งปานกลางและอ่อน เพื่อเป็นแหล่งพัฒนาหลักสูตรและเทคนิคการสอนเป็น โรงเรียนที่ควรรับนักเรียนหลาย ๆ รูปแบบอันจะนำไปสู่การค้นพบความรู้ใหม่ทางด้านศึกษาศาสตร์ เป็นหน่วยงานที่สนับสนุนการผลิตนักวิชาการวิจัย การบริการทางวิชาการ ตลอดจนเป็นที่ฝึกสอนฝึกงานของนักศึกษาคณะศึกษาศาสตร์ เพื่อผลิตบัณฑิตและพัฒนาเยาวชนที่มีคุณภาพแก่สังคม เป็นแหล่งสาธิต เผยแพร่ ผลงานและบริการทางวิชาการ

3. สาขาการบริหารระหว่างคณะศึกษาศาสตร์กับโรงเรียนสาธิตฯ พบว่า เหมือนปัจจุบันคือมีฐานะ เทียบเท่าภาควิชาหนึ่งในคณะศึกษาศาสตร์ มีศักดิ์และสิทธิ์เหมือนกับภาควิชาอื่น ๆ ในคณะศึกษาศาสตร์ มีอิสระในการขยายงาน

4. คุณสมบัติของผู้อำนวยการ โรงเรียนสาธิต มหาวิทยาลัยสงขลานครินทร์ พบว่า ผู้อำนวยการควรมีความสามารถในการบริหารด้านต่าง ๆ ได้แก่ งานวิชาการ งานกิจการนักเรียนและงานบริหารงบประมาณ มีเหตุผลไม่ใช้อารมณ์ในการตัดสินใจ มีความยุติธรรม เป็นแบบอย่างที่ดีของผู้ร่วมงาน มีความรู้เกี่ยวกับปรัชญาการศึกษา ปรัชญาโรงเรียนสาธิตฯ มีนโยบายในการปฏิบัติงาน เข้าใจโครงสร้างของงานในโรงเรียนสาธิต เข้าใจนโยบายของคณะศึกษาศาสตร์ และมหาวิทยาลัยสงขลานครินทร์ เป็นนักวางแผน มีความคิดริเริ่ม กล้าตัดสินใจ อุทิศเวลาให้กับโรงเรียน มีมนุษยสัมพันธ์ มีความสามารถ

ทางการบริหาร เข้าใจหลักการบริหาร โดยเฉพาะการบริหารงานในมหาวิทยาลัย มีคุณวุฒิ และวิสัยทัศน์เป็นที่ยอมรับของบุคลากร โรงเรียนสาธิตฯ คณะศึกษาศาสตร์ และมหาวิทยาลัย

5. อานางหน้าที่ของผู้อำนวยการ โรงเรียนสาธิต มหาวิทยาลัยสงขลานครินทร์ พบว่า มีอานางหน้าที่ในการควบคุมดูแลประสานงานและรับผิดชอบงานทั้งหมดของ โรงเรียนสาธิตฯ เป็นกรรมการคณะ โดยตำแหน่ง ปฏิบัติงานตามแผน ภาระต้นควบคุมติดตามและประเมินผล คัดสรรนิโจระดับหนึ่ง ได้ ควร ได้รับมอบอานางและควรมีกฎหมายรองรับว่าด้วยการมอบหมาย อานางหน้าที่ผู้อำนวยการให้ชัดเจน บริหารงานให้เป็นไปตามเป้าหมายและนโยบายของ โรงเรียนสาธิตฯ และคณะศึกษาศาสตร์

6. คณะกรรมการบริหาร โรงเรียนสาธิต มหาวิทยาลัยสงขลานครินทร์ พบว่า ควรมีคณะกรรมการบริหารและมีหน้าที่ ในการเป็นที่ปรึกษาเกี่ยวกับกิจการของ โรงเรียนสาธิตฯ มีหน้าที่เสนอแนะให้คำปรึกษาในด้านการบริหารกิจการของ โรงเรียนสาธิตฯ แก่ผู้อำนวยการ

ส่วน โครงสร้างการบริหารงานภายใน โรงเรียนสาธิตฯ และวิธึสรรหา ผู้อำนวยการ โรงเรียนสาธิตฯ กลุ่มผู้เชี่ยวชาญมีความเห็น ไม่สอดคล้องกัน จึง ไม่สามารถ นามาสรุปได้

7. การบริหารงบประมาณของ โรงเรียนสาธิต มหาวิทยาลัยสงขลานครินทร์ พบว่า นอกจากเงินงบประมาณและเงินรายได้แล้ว ทาง โรงเรียนควรหาเงินสนับสนุน ในการบริหารงานของ โรงเรียนด้วย โดยการจัดตั้งสมาคมครูและผู้ปกครองนักเรียน และ สมาคมศิษย์เก่า เพื่อทำหน้าที่สนับสนุนกิจการของ โรงเรียนค่านงบประมาณ และรับบริจาค จากมูลนิธิสมาคมต่าง ๆ ร้านค้า องค์กรเอกชน และผู้มีจิตศรัทธา

8. สถานภาพของอาจารย์ พบว่า อาจารย์โรงเรียนสาธิตฯ ควรมีความก้าวหน้า ทางวิชาการเช่นเดียวกับคณาจารย์ในคณะหรือมหาวิทยาลัยที่สอนระดับอุดมศึกษา โดยเริ่ม จากอาจารย์ ———> ผู้ช่วยศาสตราจารย์ ———> รองศาสตราจารย์ ———> ศาสตราจารย์ และควร ได้รับการฝึกอบรม ประชุมสัมมนา ศึกษาดูงาน ศึกษาต่อเท่าเทียม อาจารย์ในมหาวิทยาลัย และส่งเสริมให้มีการผลิตแบบเรียน เอกสารประกอบการเรียนการสอน ส่วนด้านอื่น ๆ ควร ได้รับสวัสดิการที่มหาวิทยาลัยจัดให้เท่าเทียมกับอาจารย์ในมหาวิทยาลัย

9. สถานภาพของข้าราชการสาย ข. และ ค. ด้านความก้าวหน้าทางหน้าที่การงาน ควร มีศักดิ์และสิทธิ์เท่าเทียมข้าราชการสาย ข. และ ค. ในมหาวิทยาลัยทุกประการ ควร ได้รับการสนับสนุนให้ร่วมประชุม สัมมนา ฝึกอบรม ศึกษาดูงาน ลาศึกษาต่อ และสามารถรับวุฒิได้ หากมีเพิ่ม และควรได้รับการสนับสนุน ได้มีการ เปลี่ยนแปลงสายงาน ได้ ส่วนด้านอื่น ๆ ควร ได้รับสวัสดิการ ที่มหาวิทยาลัยจัด ได้เหมือนกับข้าราชการสาย ข. และ ค. ในหน่วยงานอื่น ๆ ในมหาวิทยาลัย

ในการบริหารการศึกษา โดยเฉพาะการบริหารงานระดับ โรงเรียนแล้ว จะต้องมียานค้ำค่าง ๆ มากมาย ซึ่งผู้บริหาร โรงเรียนจะต้องรับผิดชอบดูแล เช่น งานด้าน วิชาการ งานกิจการนักเรียน งานบริหารธุรการ งานบริหารบุคคล งานประชาสัมพันธ์ และงาน โรงเรียนกับชุมชน ซึ่งในแต่ละงานจะมีผู้ช่วยหรือรองผู้บริหารดูแลรับผิดชอบ ซึ่งในการวิจัยครั้งนี้ผู้วิจัย ไม่ได้ทำการวิจัยครอบคลุมงานด้านอื่น ๆ

อภิปรายผลการวิจัย

จากผลการวิจัย ทำให้ทราบรูปแบบที่เหมาะสม ในการบริหาร โรงเรียนสาธิต มหาวิทยาลัยสงขลานครินทร์ ดังจะ ได้นำมาอภิปรายต่อไปนี้

1. รูปแบบที่เหมาะสมด้านวัตถุประสงค์ของ โรงเรียนสาธิต มหาวิทยาลัยสงขลานครินทร์

จากผลการวิจัยพบว่าวัตถุประสงค์ของ โรงเรียนสาธิต มหาวิทยาลัยสงขลานครินทร์ ซึ่งกลุ่มผู้ เชี่ยวชาญมีความเห็นสอดคล้องกันในระดับมากที่สุดคือ เพื่อ เป็นแหล่งศึกษา ค้นคว้า ทดลอง และวิจัยทางการศึกษา เช่น ทางด้านหลักสูตรและวิธีสอน เป็นสถานศึกษา ทดลอง และวิจัยเกี่ยวกับ การเรียนการสอน นักเรียนที่เก่ง ปานกลางและอ่อน เป็นแหล่งพัฒนาหลักสูตรและเทคนิค วิธีสอนระดับมัธยมศึกษา เป็นโรงเรียนที่ควรรับนักเรียนหลาย ๆ รูปแบบเพื่อนำไปสู่การค้นพบความรู้ ใหม่ทางด้านศึกษาศาสตร์ เป็นหน่วยงานที่สนับสนุนการผลิตบัณฑิต การวิจัย การบริการทางวิชาการ ตลอดทั้ง เป็นที่ฝึกสอน ฝึกงานของนักศึกษาคณะศึกษาศาสตร์ และกลุ่มผู้ เชี่ยวชาญมีความเห็น สอดคล้องกันในระดับมากที่สุดคือ เพื่อผลิตและพัฒนาเยาวชนที่มีคุณภาพแก่สังคม เป็นแหล่งสาธิต เผยแพร่ ผลงานและบริการทางวิชาการ เป็น โรงเรียนตัวอย่าง ในการจัดกิจกรรมการเรียนการสอน และเป็น สถานที่ปลูกฝัง เผยแพร่ประชาธิปไตยแก่เยาวชน ซึ่งจะ เห็น ได้ว่าในการจัดตั้ง โรงเรียนสาธิต

สังกัดทบวงมหาวิทยาลัย ไม่ว่าจะ เป็นมหาวิทยาลัยใดก็ตาม ย่อมก่อตั้ง โดยคณะศึกษาศาสตร์
 วัตถุประสงค์หลักหรือปรัชญาในการก่อตั้งก็คือ เพื่อให้การศึกษาแก่ เยาวชนทั่วไป เพื่อ เป็นแหล่งให้
 การศึกษา เน้นหนักทางปฏิบัติการแก่นิสิต/นักศึกษาที่เตรียมตัวจะ เป็นครู และ เพื่อ เป็นแหล่งศึกษา
 ค้นคว้าวิจัย ทางการศึกษา จากผลการวิจัยนี้สอดคล้องกับการวิจัยของ บรรจง พำรุ่งสว่าง
 (2534 : 99) ว่า วัตถุประสงค์ของ โรงเรียนสาธิตฯ เพื่อ เป็นสถานที่ศึกษา ค้นคว้า ทดลอง
 วิจัย และพัฒนาเด็ก โดยเป็นภาคปฏิบัติของวิชาชีพครูและ เพื่อ เป็นแหล่งสาธิต และ เผยแพร่ผลงาน
 และบริการทางวิชาการ และสอดคล้องกับผลการประชุมปรึกษาหารือ นโยบายของ โรงเรียนสาธิตฯ
 ซึ่งที่ประชุมสรุปวัตถุประสงค์ของ โรงเรียนสาธิตฯ ว่า เพื่อ เป็นห้องปฏิบัติการ (Lab School)
 เป็นแหล่งวิจัยและทดลองทางการศึกษา (สภค คัมภุมาร, 2535 : 1) แต่อย่างไรก็ตาม
 โรงเรียน ได้ก่อตั้งขึ้นในมหาวิทยาลัย ซึ่งเป็นแหล่งการศึกษา สังคมย่อมที่จะคาดหวังว่า
 ต้อง เป็นโรงเรียนตัวอย่างในการจัดการศึกษาแก่ เยาวชน ดังนั้นจึงทำให้ผู้บริหารส่งบุตรหลาน
 เข้ามาสอบเพื่อแข่งขันเข้าเรียน จึงทำให้ในแต่ละปีการศึกษาจะมีการแข่งขันในระดับสูง ส่วน
 ความเห็นของผู้เชี่ยวชาญซึ่งสอดคล้องกันว่า เหมาะสมน้อยที่สุดในเรื่องวัตถุประสงค์คือ เพื่อ เป็น
 แหล่งให้สวัสดิการแก่ผู้บริหารใน 14 จังหวัดภาคใต้ ซึ่งประเด็นนี้ ได้มีนักทฤษฎีเกี่ยวกับตลอด
 ทุกปีให้มีการ เบิกรับนัก เรียนใหม่ เพราะถึงแม้ว่าทาง โรงเรียนจะมีการสอบแข่งขันคัดเลือก
 นักเรียนเข้าเรียนก็ตาม แต่ทางค่านสวัสดิการสำหรับบุคลากรในมหาวิทยาลัย และผู้มีอุปการะคุณ
 หรือผู้บริหารในจังหวัดใกล้เคียง ควรมีการนำมาพิจารณาทั้งนี้ เพราะการสร้างความสัมพันธ์ที่ดี
 กับชุมชนเป็นสิ่งสำคัญในการบริหาร โรงเรียน ส่งผลให้เกิดความร่วมมือในการพัฒนา โรงเรียน
 ได้เป็นอย่างดี

2. รูปแบบที่เหมาะสมค่านนโยบายของ โรงเรียนสาธิต มหาวิทยาลัยสงขลานครินทร์
 จากผลการวิจัยพบว่า นโยบายของ โรงเรียนสาธิต มหาวิทยาลัยสงขลานครินทร์
 ซึ่งกลุ่มผู้เชี่ยวชาญมีความเห็นสอดคล้องกัน ในระดับมากที่สุดคือ เพื่อส่งเสริมการ เป็นแหล่งทดลอง
 ทางการศึกษา สถาบันวิจัย และพัฒนาวิชาชีพศึกษาศาสตร์ ส่ง เสริมให้มีการฝึกทดลอง วิชาความรู้
 สาขาศึกษาศาสตร์แก่นักศึกษา อาจารย์ ส่ง เสริมการจัดรูปแบบองค์การที่อำนวยความสะดวก
 ระหว่างภาควิชาต่าง ๆ กับโรงเรียนสาธิต เพื่อ เป็นแหล่งปฏิบัติการ วิชาชีพครู และกลุ่มผู้เชี่ยวชาญ
 มีความเห็นสอดคล้องกันในระดับมากที่สุด ส่ง เสริมให้มีการ เผยแพร่ความรู้จากผลการฝึกทดลอง
 ตลอดทั้ง ส่ง เสริมกิจกรรมนักเรียนค่านประชาธิปไตย ศิลปวัฒนธรรม ส่ง เสริมกีฬาเพื่อสุขภาพ อีกทั้ง

ส่งเสริมให้โรงเรียนสาธิตฯ เป็นโรงเรียนตัวอย่าง ส่งเสริมด้านวิชาการ โดยให้สอดคล้องกับ วัตถุประสงค์ นโยบาย มาตรการ และเป้าหมายของแผนอุดมศึกษาระยะยาว เน้นความเป็นเลิศ ทางวิชาการ สนับสนุนช่วยเหลือและบริการชุมชน และสนับสนุนให้เป็นสถานที่ฝึกนักเรียนตาม หลักสูตรมัธยมศึกษาที่มีคุณภาพ ทั้งนี้เพราะว่า โรงเรียนสาธิตฯ ไม่ว่าจะสังกัดมหาวิทยาลัยใดก็ตาม นโยบายก็ย่อมกำหนดขึ้น โดยให้ตอบสนองนโยบายของคณะศึกษาศาสตร์หรือคณะครุศาสตร์ ในการที่จะให้โรงเรียนสาธิตเป็นห้องปฏิบัติการ (Lab School) ดังนั้นนโยบายจึงย่อมแตกต่างไปจาก โรงเรียนทั่ว ๆ ไป ส่วนประเด็นที่กลุ่มผู้เชี่ยวชาญมีความเห็นสอดคล้องกันว่า เหมาะสมน้อยที่สุดในเรื่องนโยบายคือ ให้เป็นสถานที่จัดสวัสดิการแก่ผู้บริหารใน 14 จังหวัดภาคใต้ ซึ่งจัดว่าเป็น ปัญหาที่เกิดขึ้นประจำทุกปี แต่อย่างไรก็ตามควรนำมาพิจารณาเพราะถือว่าเป็นเรื่องความสัมพันธ์ กับชุมชน ทางโรงเรียนยังได้รับความร่วมมือช่วยเหลือจากผู้บริหารอยู่บ่อย ๆ เช่น โครงการ สอนเสริมนักเรียนไทยมุสลิมได้รับงบประมาณสนับสนุนจากศูนย์อำนวยการบริหารจังหวัดชายแดน ภาคใต้ (ศอ.บต.)

3. รูปแบบที่เหมาะสมด้านสายการบริหารของ โรงเรียนสาธิตกับคณะศึกษาศาสตร์

จากผลการวิจัยพบว่า สายการบริหารของ โรงเรียนสาธิตกับคณะศึกษาศาสตร์ ซึ่งกลุ่มผู้เชี่ยวชาญมีความเห็นสอดคล้องกันในระดับมากคือที่เป็นอยู่ก็เหมาะสมแล้ว แต่เพิ่มความ เป็นอิสระในการขยายงาน และผู้บริหารโรงเรียนสาธิตต้องมีความคิดริเริ่มการขยายงาน และเป็นภาควิชาที่ศักดิ์และสิทธิ์เหมือนกับภาควิชาอื่น ๆ ในคณะศึกษาศาสตร์ จะเห็นได้ว่า ในปัจจุบันนี้ โรงเรียนสาธิตฯ ก็มีฐานะเทียบเท่าภาควิชาหนึ่งในคณะศึกษาศาสตร์ โดยมี ผู้อำนวยการเป็นผู้รับผิดชอบดูแลการบริหารงาน ซึ่งสอดคล้องกับ พระราชบัญญัติมหาวิทยาลัย สงขลานครินทร์ พ.ศ. 2511 มาตรา 22 วรรคสอง ว่า "ถ้ามีการแบ่งเป็นส่วนราชการที่เรียกชื่อ อย่างอื่นที่มีฐานะเทียบเท่าภาควิชาให้หัวหน้าส่วนราชการที่เรียกชื่ออย่างอื่นที่มีฐานะเทียบเท่า ภาควิชาให้หัวหน้าส่วนราชการดังกล่าวเป็นผู้บังคับบัญชารับผิดชอบในงานของส่วนราชการนั้น (ถวัลย์ สนธิอนุเคราะห์ และอารยา จังเสถียร, ม.บ.บ. : 128) และสอดคล้องกับแนวคิด ของ นิรมล สวัสดิบุตร (2531. : 20-21) ว่า โรงเรียนสาธิตที่ศึกษาศาสตร์ตั้งขึ้น ย่อม ต้องอยู่ในบังคับบัญชาของคณะศึกษาศาสตร์นั้น โดยสายการบริหารของ โรงเรียนสาธิตฯ ขึ้นตรงกับ คณะที่ ส่วนกลุ่มผู้เชี่ยวชาญมีความเห็นสอดคล้องกันว่า เหมาะสมน้อยที่สุดคือ เป็นส่วนหนึ่งของ แผนกหรือภาควิชาหลักสูตรและการสอนคณะศึกษาศาสตร์ การบริหารงานของ โรงเรียนสาธิตฯ

ในสภาพปัจจุบันซึ่งมีฐานะ เทียบเท่าภาควิชาแล้วยังมีปัญหามากมาย ถ้าหากให้เป็นส่วนหนึ่งของแผนกหรือภาควิชาหลักสูตรและการสอนก็ย่อมยิ่งก่อให้เกิดปัญหามากยิ่งขึ้น เอกภาพในการบริหารงานย่อมลดน้อยลง

4. รูปแบบที่เหมาะสมด้าน โครงสร้างการบริหารงานภายใน โรงเรียนสาธิต มหาวิทยาลัยสงขลานครินทร์

จากผลการวิจัยพบว่า โครงสร้างการบริหารงานภายใน โรงเรียนสาธิต มหาวิทยาลัยสงขลานครินทร์ ซึ่งกลุ่มผู้เชี่ยวชาญมีความคิดเห็น ไม่สอดคล้องกันในระดับเหมาะสมมากที่สุดและมาก แต่อย่างไรก็ตามในการบริหาร โรงเรียน โดยทั่วไปแล้ว การบริหารภายในโรงเรียนย่อมจะต้องมีฝ่ายต่าง ๆ รับผิดชอบงาน ด้านต่าง ๆ ได้แก่ งานวิชาการ งานกิจการนักเรียน งานบริหารธุรการ เป็นต้น ดังนั้นการบริหารงานในระดับนี้จึงต้องแต่งตั้งผู้รับผิดชอบ เป็นภาระกระจายงาน อย่างน้อยที่สุดที่ต้องมีคือ รองผู้อำนวยการหรือ ผู้ช่วยผู้อำนวยการ ฝ่ายวิชาการ ฝ่ายกิจการนักเรียน และฝ่ายธุรการ เป็นต้น

5. รูปแบบที่เหมาะสมด้านคณะกรรมการบริหาร โรงเรียนสาธิต มหาวิทยาลัยสงขลานครินทร์

จากผลการวิจัยพบว่า คณะกรรมการบริหาร โรงเรียนสาธิต มหาวิทยาลัยสงขลานครินทร์ ซึ่งกลุ่มผู้เชี่ยวชาญมีความเห็นสอดคล้องกันในระดับเหมาะสมมากที่สุดว่า ควร มีคณะกรรมการบริหาร โรงเรียนสาธิตฯ และกลุ่มผู้เชี่ยวชาญมีความเห็นสอดคล้องกันในระดับมากกว่าอำนาจหน้าที่ของคณะกรรมการบริหาร โรงเรียนสาธิตฯ นั้น มีหน้าที่ในการ เป็นที่ปรึกษาเกี่ยวกับกิจการของ โรงเรียนสาธิตฯ มีหน้าที่เสนอแนะการบริหารกิจการของ โรงเรียนสาธิตฯ และมีหน้าที่ในการให้คำปรึกษาแก่ผู้อำนวยการ โรงเรียนสาธิตฯ ซึ่งสอดคล้องกับ นิรมล สวัสดิบุตร (2531 : 23) ได้กล่าวไว้ว่า โดยทั่วไปแล้วโรงเรียนสาธิตฯ จะมีคณะกรรมการบริหารโรงเรียนเช่นเดียวกับโรงเรียนทั่วไป คณะกรรมการนี้มีหน้าที่เป็นที่ปรึกษาของอาจารย์ใหญ่หรือผู้อำนวยการ โรงเรียนสาธิต

การมีคณะกรรมการบริหาร โรงเรียนถือว่าเป็นส่วนหนึ่งของการบริหารในสภาพปัจจุบัน เป็นการบริหารแบบมีส่วนร่วม ซึ่งการบริหารแบบนี้เป็นการเพิ่มขวัญบุคลากร การรับรู้ข่าวสารต่าง ๆ ได้ทั่วถึง ผู้บริหารก็สามารถได้รับข้อเสนอแนะต่าง ๆ จากคณะกรรมการ อันจะทำให้การบริหารมีประสิทธิภาพยิ่งขึ้น

ส่วนองค์ประกอบของคณะกรรมการบริหาร โรงเรียนสาธิต มหาวิทยาลัย สงขลานครินทร์ ควรประกอบด้วยใครบ้างนั้น กลุ่มผู้เชี่ยวชาญมีความคิดเห็นไม่สอดคล้องกัน ในระดับมากที่สุดและมาก แต่กลุ่มผู้เชี่ยวชาญมีความเห็นสอดคล้องกันว่าควรมี ดังนั้น ผู้ที่จะมาเป็นผู้บริหาร โรงเรียนสาธิตฯ ก็ควรจะพิจารณาว่าองค์ประกอบของคณะกรรมการ บริหาร โรงเรียนสาธิตฯ ควรประกอบด้วยใครบ้าง

6. รูปแบบที่เหมาะสมค่านคุณสมบัตินของผู้บริหาร โรงเรียนสาธิต มหาวิทยาลัย สงขลานครินทร์

จากผลการวิจัยพบว่า คุณสมบัตินของผู้บริหาร โรงเรียนสาธิต มหาวิทยาลัย สงขลานครินทร์ ซึ่งกลุ่มผู้เชี่ยวชาญมีความเห็นสอดคล้องกันในระดับเหมาะสมมากที่สุดคือ มีความสามารถในการบริหารด้านต่าง ๆ ได้แก่ งานวิชาการ งานกิจการนักเรียนและ งานบริหารงบประมาณ มีเหตุผล ไม่ใช่อารมณ์ในการตัดสินใจ มีความยุติธรรม มั่นคง เสมอต้น เสมอปลาย เป็นแบบอย่างที่ดีของผู้ร่วมงาน มีความรู้เกี่ยวกับปรัชญาการศึกษา ปรัชญา โรงเรียนสาธิต มีนโยบายในการปฏิบัติงาน เข้าใจ โครงสร้างของงานใน โรงเรียนสาธิต เข้าใจนโยบายของคณะศึกษาศาสตร์และมหาวิทยาลัยสงขลานครินทร์ มีความศรัทธา เริ่ม ยอมรับ การเปลี่ยนแปลงกล้าตัดสินใจ อุทิศเวลาให้กับ โรงเรียนสาธิต เข้าใจเรื่องหลักสูตรและ การสอนมีมนุษยสัมพันธ์ที่ดี มีความรู้เกี่ยวกับการกิจและบทบาทของอาจารย์ในโรงเรียนสาธิต และสถานภาพของบุคลากร โรงเรียนสาธิต มีความเป็นกันเองกับผู้ร่วมงาน สนใจติดตามการ ทำงานและความ เป็นอยู่ของผู้ร่วมงาน โดยสม่ำเสมอ มีความเข้าใจธรรมชาติของนักเรียน มีความ สามารถทางการบริหาร เข้าใจหลักการบริหาร โดยเฉพาะการบริหารงานในมหาวิทยาลัย มีความรู้ ความสามารถด้านการศึกษา มีความรู้ด้านหลักสูตร ประถม มัธยม และอุดมศึกษา มีความรอบรู้ ในการศึกษาระดับมัธยมศึกษาอย่างกว้างขวางมีความใฝ่รู้ สนใจศึกษาหาความรู้เพิ่มเติมอยู่เสมอ มีคุณวุฒิและวิสัยทัศน์เป็นที่ยอมรับของบุคลากร โรงเรียนสาธิตฯ และกลุ่มผู้เชี่ยวชาญมีความเห็น สอดคล้องกันในระดับเหมาะสมมากคือ เป็นที่ยอมรับของบุคลากร โรงเรียนสาธิตฯ คณะศึกษาศาสตร์ และมหาวิทยาลัยสงขลานครินทร์ ความรู้ไม่ต่ำกว่าปริญญาตรี มีใจรักงานบริหารอย่างจริงจัง มุ่ง เป้าหมายขององค์การ เป็นหลักและชัดเจนเดียวกันไม่หวั่นเป้าหมายส่วนบุคคล เป็นนักวางแผน มี ความสนใจงานวิจัยค้นคว้าทางการศึกษา และมีประสบการณ์ด้านการบริหารมาก่อน ซึ่งสอดคล้อง กับแนวคิดของ นงลักษณ์ ประเสริฐ และวิวัฒน์ชัย สุขทัศน์ (2531 : 125) กล่าวถึงคุณสมบัติน

ของผู้บริหาร โรงเรียนสาธิต ว่าควรจะเป็นผู้มีประสบการณ์สูง มีความรอบรู้ทั้งด้านวิชาการ บริหาร ต้องรู้จักบุคลากรในโรงเรียนสาธิตเป็นอย่างดีและเป็นที่ยอมรับของบุคลากรโรงเรียนสาธิตด้วย และสอดคล้องกับ สมชัย วุฒิบรีชา (2530 : 52-57) กล่าวไว้ว่า คุณสมบัติของผู้บริหารที่มีประสิทธิภาพ ได้แก่ การกำหนดวัตถุประสงค์หรือนโยบายอย่างเด่นชัด รู้จักแบ่งความรับผิดชอบให้กับผู้ร่วมงาน การรู้จักวางแผนปฏิบัติงาน การจัดรูปแบบของการบริหารภายในองค์การ ความสามารถในการบริหารงาน การตัดสินใจ การประสานงาน การรายงาน การประชาสัมพันธ์และ ตลอดจนการมีมนุษยสัมพันธ์

โรงเรียนสาธิตฯ ซึ่งเป็นหน่วยงานสังกัดคณะศึกษาศาสตร์ มีฐานะเทียบเท่าภาควิชาหนึ่ง มีผู้อำนวยการ เป็นผู้ดูแลรับผิดชอบในการบริหารงานทุกอย่างภายในโรงเรียน โดยสภาทั่วไปโรงเรียนสาธิตฯ เป็นที่ยอมรับของประชาชนทางด้านวิชาการ ในแต่ละปีจะมีปริมาณผู้สมัครสอบเข้าเรียนต่อในโรงเรียนสาธิตฯ มีจำนวนเพิ่มมากขึ้น มีการแข่งขันสูง สังคมมีความคาดหวังมาก ดังนั้นผู้ที่มาดำรงตำแหน่งผู้อำนวยการ ควรเป็นผู้ที่มีความสามารถสูงในการบริหารงาน ไม่ว่าจะเป็นการจัดการศึกษาระดับมัธยมและอุดมศึกษา เพราะจะต้องเป็นกรรมการคณะ โดยตำแหน่ง จำเป็นต้องมีโลกทัศน์กว้าง รอบรู้ ทันเหตุการณ์ในการเปลี่ยนแปลงของคณะศึกษาศาสตร์และมหาวิทยาลัย

7. รูปแบบที่เหมาะสมกับวิธีการสรรหาผู้อำนวยการ โรงเรียนสาธิต มหาวิทยาลัยสงขลานครินทร์

จากผลการวิจัยพบว่า วิธีการสรรหาผู้อำนวยการ โรงเรียนสาธิต มหาวิทยาลัยสงขลานครินทร์ ซึ่งกลุ่มผู้เชี่ยวชาญมีความเห็น ไม่สอดคล้องกันในระดับมากที่สุดและมาก แต่อย่างไรก็ตาม ในการ ได้มาซึ่งผู้อำนวยการ โรงเรียนสาธิตฯ ย่อมแตกต่าง ไปจากผู้บริหารในโรงเรียนอื่น ๆ ไม่ว่าจะเป็นของกรมสามัญศึกษาหรือการประถมศึกษาก็ตาม ผู้บริหาร ได้มาจากการสอบแข่งขันสอบคัดเลือก แต่โรงเรียนสาธิตฯ มีฐานะเทียบเท่าภาควิชาหนึ่งในคณะศึกษาศาสตร์ ผู้ที่จะดำรงตำแหน่งผู้อำนวยการย่อมเป็น ไปตามพระราชบัญญัติมหาวิทยาลัยสงขลานครินทร์ คือดำรงตำแหน่งเป็นวาระคราวละ 4 ปี ติดต่อกันไม่เกิน 2 วาระ จึงจำเป็นต้องมีการสรรหา/คัดเลือกบุคคลมาดูแลโรงเรียนสาธิตฯ ให้ดำรงตำแหน่งเป็นผู้อำนวยการ ซึ่งตั้งแต่ปี 2526-2534 เป็นเวลาเพียง 9 ปี โรงเรียนสาธิตฯ ได้ผู้มาดำรงตำแหน่งผู้อำนวยการ

ถึง 4 คน โดยการสรรหา คัดเลือก แล้วเสนอแต่งตั้ง แต่อย่างไรก็ตาม ไม่สามารถอยู่ครบวาระ จึงเป็นปัญหาขาดลอค

8. รูปแบบที่เหมาะสมค้ำอำนาจหน้าที่ของผู้อำนวยการ โรงเรียนสาธิต มหาวิทยาลัยสงขลานครินทร์

จากผลการวิจัยพบว่า อำนาจหน้าที่ของผู้อำนวยการ โรงเรียนสาธิต มหาวิทยาลัยสงขลานครินทร์ ซึ่งกลุ่มผู้เชี่ยวชาญมีความเห็นสอดคล้องกันในระดับเหมาะสมมากที่สุดคือ ความคุมดูแลประสานงานและรับผิดชอบงานทั้งหมดของ โรงเรียนสาธิตฯ เป็นกรรมการคณะ โดยตำแหน่ง ปฏิบัติงานตามแผน ภาระต้นความคุมติดตามผลและประเมินผล คัดสรรใจระดับหนึ่ง ได้ ควรได้รับมอบอำนาจตามความเหมาะสม ควรมีกฎหมายรองรับว่าด้วยการมอบหมายอำนาจหน้าที่ผู้อำนวยการ ให้ชัดเจน ประสานงานกับฝ่ายต่าง ๆ ในภาคและคณะ เพื่อให้งานบรรลุตามนโยบายบริหารงาน ให้เป็น ไปตามเป้าหมายและนโยบายของ โรงเรียนสาธิตฯ และคณะศึกษาศาสตร์ มีอำนาจในการอนุมัติหยุดการเรียนการสอนในกรณีที่มี เหตุผลและความจำเป็นพิเศษครั้งละไม่เกิน 3 วัน ส่วนกลุ่มผู้เชี่ยวชาญมีความเห็นสอดคล้องกันในระดับเหมาะสมมากที่สุดคือ วางนโยบาย จัดหาแผน ให้ครอบคลุมภารกิจของ โรงเรียนสาธิตฯ มีอำนาจหน้าที่ในการควบคุมดูแลอาคารสถานที่ของ โรงเรียนสาธิตฯ และอนุมัติตามอำนาจหน้าที่ของหัวหน้าภาควิชาตามพระราชบัญญัติมหาวิทยาลัย ดังนั้นจึง เห็น ได้ว่าผู้อำนวยการซึ่ง เป็นผู้บริหารสูงสุดของ โรงเรียนสาธิตฯ มีฐานะ เทียบเท่าภาควิชาหนึ่งในคณะศึกษาศาสตร์ ตามพระราชบัญญัติมหาวิทยาลัยสงขลานครินทร์ พ.ศ.2511 มาตรา 22 วรรคสองว่า "ให้หัวหน้าส่วนราชการที่มีฐานะ เทียบเท่าภาควิชา มีหน้าที่เป็นผู้บังคับบัญชารับผิดชอบในงานของส่วนราชการนั้น" (ถวัลย์ สนธิอนุเคราะห์ และ อารยา จังเสถียร, ม.ป.ป. : 128) และสอดคล้องกับ พนัส ทัศนาคินทร์ (2524 : 59-61) กล่าวถึงหน้าที่ความรับผิดชอบและภารกิจของผู้บริหาร โรงเรียน คือรับผิดชอบในการงานทุกอย่างในโรงเรียน เป็นตัวแทนหรือเป็นสัญลักษณ์ของโรงเรียน เป็นผู้ริเริ่มงานใหม่ และเป็น ผู้ตัดสินใจในบริหารระดับสูงของ โรงเรียน

9. รูปแบบที่เหมาะสมค้ำสถานภาพของอาจารย์ โรงเรียนสาธิต มหาวิทยาลัยสงขลานครินทร์

9.1 ด้านความก้าวหน้าทางวิชาการ

จากผลการวิจัย พบว่า สถานภาพของอาจารย์โรงเรียนสาธิต มหาวิทยาลัยสงขลานครินทร์ ด้านความก้าวหน้าทางวิชาการ ซึ่งกลุ่มผู้เชี่ยวชาญมีความเห็นสอดคล้องกันในระดับเหมาะสมมากที่สุดคือ ควรมีความก้าวหน้าทางวิชาการ เช่นเดียวกับคณาจารย์ในคณะ/มหาวิทยาลัย ที่สอนระดับอุดมศึกษา คือ เริ่มจากอาจารย์——>ผู้ช่วยศาสตราจารย์——>รองศาสตราจารย์——>ศาสตราจารย์ ให้เป็นไปตามระเบียบที่ทบวงมหาวิทยาลัยกำหนด ควรมีโอกาสเหมือนอาจารย์ทั่วไปในคณะศึกษาศาสตร์ และควรเชี่ยวชาญทางการศึกษา โดยเฉพาะด้านหลักสูตรและการสอน ควรได้รับการฝึกอบรมการนิเทศทางการศึกษา เพื่อเป็นอาจารย์นิเทศที่เหมาะสม และใช้การนิเทศเพิ่มงานนับเป็นการสอนและสามารถก้าวสู่ตำแหน่งทางวิชาการ ได้ ควรส่งเสริมให้คณาจารย์ได้ผลิตตำรา แบบเรียน เอกสารประกอบการสอนวิชาต่าง ๆ อย่าง เป็นอิสระ และมีคุณภาพเหมาะกับนักเรียนซึ่งใช้ได้ดีกว่าของกระทรวงศึกษาธิการ ตลอดจนมีศักดิ์และสิทธิ์เท่าเทียมอาจารย์ในมหาวิทยาลัยทุกประเภท ควรได้รับสิทธิในการลาศึกษาต่อ ฝึกอบรมต่าง ๆ เท่ากับอาจารย์ในมหาวิทยาลัยมีโอกาสในการฝึกอบรม กูงาน และลาศึกษาต่อเพื่อเพิ่มวุฒิ โดยควรจะเน้นสาขาวิชาทางการศึกษา และเปิดกว้างให้มีการพัฒนาทางด้านวิชาการอย่างเต็มที่ตามศักยภาพของแต่ละบุคคล ซึ่งสอดคล้องกับผลการประชุมปรึกษาหารือนโยบายโรงเรียนสาธิต ซึ่งที่ประชุมสรุปผลด้านสถานภาพของอาจารย์โรงเรียนสาธิตฯ ว่า ควรให้อาจารย์โรงเรียนสาธิตมีความก้าวหน้ามากขึ้น โดยให้มีชั่วโมงสอน นักศึกษาคณะศึกษาศาสตร์ เป็นอาจารย์นิเทศการสอนให้กับนักศึกษาคณะศึกษาศาสตร์ เพื่อนำปริมาณงานมาขอตำแหน่งทางวิชาการ ได้ (สงัด คุ่มกumar, 2535 : 1-2) และสอดคล้องกับผลการวิจัยของวิรัตน์ ธรรมมาภรณ์ และคณะ (2535 : 119-120) ที่ว่า มหาวิทยาลัยควรส่งเสริมสนับสนุนให้ครู อาจารย์ของโรงเรียนสาธิตฯ ได้ปรับปรุงความรู้ เพิ่มวุฒิ เพิ่มคุณภาพ เพื่อให้มีความพร้อมในการทำงานและวิจัยในเรื่องการเรียนการสอน และควรมีการหมุนเวียน อาจารย์ผู้สอนจากโรงเรียนสาธิตฯ และมหาวิทยาลัย เพื่อประโยชน์ในการประสานงานและประสบการณ์ และสอดคล้องกับแนวคิดของ นิรมล สวัสดิบุตร (2531 : 24) ว่า อาจารย์โรงเรียนสาธิตในฐานะที่เป็นอาจารย์มหาวิทยาลัยด้วย จะต้องได้รับโอกาสให้เจริญก้าวหน้าทางวิชาการ โดยได้รับความรู้ ได้ศึกษาเพิ่มเติม และมีโอกาสได้ตำแหน่งทางวิชาการ

9.2 ด้านอื่น ๆ

จากผลการวิจัย พบว่า สถานภาพของอาจารย์โรงเรียนสาธิตมหาวิทยาลัยสงขลานครินทร์ ซึ่งกลุ่มผู้เชี่ยวชาญมีความเห็นสอดคล้องกันในระดับเหมาะสมมากที่สุด คือ ควรได้รับสวัสดิการอื่น ๆ ที่มหาวิทยาลัยจัดให้เท่าเทียมกับอาจารย์ในมหาวิทยาลัยและรองลงไปคือ มหาวิทยาลัยควรสนับสนุนทั้งงบประมาณ บุคลากร และโอกาสความก้าวหน้าแก่อาจารย์โรงเรียนสาธิตฯ

ในเมื่ออาจารย์โรงเรียนสาธิตฯ ถือว่าเป็นอาจารย์มหาวิทยาลัย เช่นเดียวกับอาจารย์ในภาควิชาอื่น ดังนั้นในการจัดสวัสดิการต่าง ๆ ให้กับอาจารย์ก็ควรเท่าเทียมกันทุกคนทุกฝ่าย แต่ในสภาพปัจจุบันอาจารย์โรงเรียนสาธิตฯ จะได้รับการจัดสวัสดิการให้ในระดับหลัง ๆ และในการจัดสรรงบประมาณ บุคลากร มหาวิทยาลัยก็ควรที่จะพิจารณาถึงลักษณะงานและปริมาณงานที่ทำเพื่อจะได้จัดสรรงบประมาณให้เหมาะสม อันจะนำไปสู่การปฏิบัติงานของบุคลากรมีประสิทธิภาพยิ่งขึ้น

10. รูปแบบที่เหมาะสมด้านสถานภาพของข้าราชการ สาย ข. และ ค. ที่สังกัดโรงเรียนสาธิตฯ มหาวิทยาลัยสงขลานครินทร์

10.1 ด้านความก้าวหน้าทางหน้าที่การงาน

จากผลการวิจัยพบว่า สถานภาพของข้าราชการ สาย ข. และ ค. ที่สังกัดโรงเรียนสาธิตฯ มหาวิทยาลัยสงขลานครินทร์ ด้านความก้าวหน้าทางหน้าที่การงาน ซึ่งกลุ่มผู้เชี่ยวชาญมีความเห็นสอดคล้องกันในระดับเหมาะสมมากที่สุดคือ มีศักดิ์และสิทธิ์เทียบเท่าข้าราชการ สาย ข. และ ค. ในมหาวิทยาลัยทุกประการ ความก้าวหน้าทางหน้าที่การงานให้เป็นไปตามระเบียบมหาวิทยาลัย เพราะถือว่าเป็นข้าราชการของมหาวิทยาลัยเหมือนกัน สามารถรับวุฒิได้หากมีเพิ่มภายหลัง ควรได้รับการสนับสนุนให้มีการเพิ่มพูนความรู้ โดยการประชุม สัมมนา ฝึกอบรม ศึกษาดูงานและศึกษาต่อเพื่อ ได้กลับมาพัฒนางานให้เจริญมากยิ่งขึ้น อีกทั้งควรจะมีความก้าวหน้าเท่าเทียมกับข้าราชการของสำนักงานเลขาธิการคณะศึกษาศาสตร์ เนื่องจากภาระและปริมาณงานของโรงเรียนสาธิตฯ มีมาก เทียบเท่าสำนักงานเลขาธิการคณะ ควรสนับสนุนให้เปลี่ยนแปลงสายงานได้หากมีโอกาส และควรกำหนดตำแหน่งคามภารกิจของโรงเรียนสาธิตฯ และภาระงานของแต่ละหน่วยย่อยไม่ใช่แบบภาควิชา

ในเมื่อ โรงเรียนสาธิตฯ เป็นส่วนหนึ่งของคณะศึกษาศาสตร์มีฐานะเทียบเท่าภาควิชา ตามพระราชบัญญัติมหาวิทยาลัยสงขลานครินทร์ ดังนั้นบุคลากรที่สังกัดโรงเรียนสาธิตฯ ก็ย่อมเป็นบุคลากรของคณะศึกษาศาสตร์ เช่นเดียวกับกับบุคลากรในภาควิชาอื่น ๆ จึงควรมีสถานภาพเช่นเดียวกับข้าราชการสาย ข. และ ค. ที่สังกัดในหน่วยงานอื่น ความก้าวหน้าทางหน้าที่การงานก็ย่อมเหมือน ๆ กัน คือ มีโอกาสได้รับการสนับสนุนให้ศึกษาต่อ ฝึกอบรม ศึกษาคุณงาน และมีความก้าวหน้าทางหน้าที่การงาน เป็นระดับชำนาญการ เชี่ยวชาญ เชี่ยวชาญพิเศษ (สาย ข.) ชำนาญการ ชำนาญการพิเศษ (สาย ค.) โดยการทบทวนทางวิชาการ และความรู้ ความสามารถ ในการเสนอขอตำแหน่งดังกล่าว (ประพจน์ นันทรามาศ, 2531 : 3-13)

10.2 ด้านอื่น ๆ

จากผลการวิจัยพบว่า สถานภาพของข้าราชการสาย ข. และ ค. ที่สังกัดโรงเรียนสาธิต มหาวิทยาลัยสงขลานครินทร์ ด้านอื่น ๆ ซึ่งกลุ่มผู้เชี่ยวชาญมีความเห็นสอดคล้องกันในระดับเหมาะสมมากที่สุด คือ ควรได้รับสวัสดิการต่าง ๆ เหมือนกับข้าราชการสาย ข. และ ค. ในหน่วยงานต่าง ๆ และกลุ่มผู้เชี่ยวชาญมีความเห็นสอดคล้องกันในระดับเหมาะสมมากที่สุดคือ ข้าราชการทั้งสาย ข. และ ค. ควรมีชื่อ และบัญชีถือจ่ายอยู่ในสำนักงานเลขานุการคณะฯ

ในเมื่อถือว่าข้าราชการสาย ข. และ ค. ซึ่งสังกัดอยู่ในโรงเรียนสาธิตฯ เป็นข้าราชการของมหาวิทยาลัย ตามพระราชบัญญัติมหาวิทยาลัยสงขลานครินทร์นั้น การจัดสวัสดิการต่าง ๆ ให้กับข้าราชการก็ควรได้รับเท่าเทียมกัน และหากข้าราชการสาย ข. และ ค. มีชื่อและบัญชีถือจ่ายอยู่ในสำนักงานเลขานุการคณะฯ ก็จะเป็นแนวทางหนึ่งในการที่จะหาให้ความก้าวหน้าทางหน้าที่การงานดียิ่งขึ้น เพราะถือว่าเป็นข้าราชการในสำนักงานเลขานุการคณะฯ ไม่ใช่ข้าราชการในภาควิชาหรือหน่วยงานเทียบเท่าภาควิชา

11. รูปแบบที่เหมาะสมด้านการบริหารงบประมาณของ โรงเรียนสาธิต มหาวิทยาลัยสงขลานครินทร์

จากผลการวิจัยพบว่า การบริหารงบประมาณของ โรงเรียนสาธิต มหาวิทยาลัยสงขลานครินทร์ ซึ่งกลุ่มผู้เชี่ยวชาญมีความเห็นสอดคล้องกันในระดับเหมาะสมมากที่สุด คือ การจัดตั้งสมาคมครูและผู้บริหาร นักเรียน และสมาคมศิษย์เก่า เพื่อทำหน้าที่สนับสนุนกิจการของโรงเรียนด้านงบประมาณ รับบริจาคจากมูลนิธิ สมาคมต่าง ๆ ร้านค้า องค์กรเอกชน และผู้มีจิตศรัทธา

และจัดกิจกรรมนักเรียน เพื่อให้ประชาชน ได้มีส่วนร่วมในการสนับสนุนงบประมาณด้วย ซึ่งสอดคล้องกับผลการวิจัยของ วิรัตน์ ธรรมากรณ์ และคณะ (2535 : 120) ว่า โรงเรียนสาธิตฯ ควรจัดตั้งสมาคมศิษย์เก่าและสมาคมครูผู้ปกครอง เพื่อช่วยเหลือและสนับสนุนกิจการต่าง ๆ ของโรงเรียน และนางลักษณ์ ประเสริฐ และวิวัฒน์ชัย สุทธิพงศ์ (2531 : 124) กล่าวไว้ว่า แนวโน้มและความน่าจะเป็น ไป ได้ในอนาคตของ โรงเรียนสาธิตฯ เกี่ยวกับการจัดตั้งสมาคมผู้ปกครอง-ครู โรงเรียนสาธิต มีประโยชน์ในการจัดหาทุนสนับสนุนกิจกรรมทางการศึกษาและแก้ปัญหาทางงบประมาณด้วย

12. รูปแบบที่เหมาะสมด้านข้อเสนอแนะอื่น ๆ เรื่องรูปแบบที่เหมาะสมในการบริหารโรงเรียนสาธิต มหาวิทยาลัยสงขลานครินทร์

จากผลการวิจัยพบว่า ข้อเสนอแนะอื่น ๆ เรื่องรูปแบบที่เหมาะสมในการบริหารโรงเรียนสาธิต มหาวิทยาลัยสงขลานครินทร์ ซึ่งกลุ่มผู้เชี่ยวชาญมีความเห็นสอดคล้องกันในระดับเหมาะสมมากที่สุด คือ คณะศึกษาศาสตร์และ โรงเรียนสาธิตฯ จะต้องทำความเข้าใจให้เกิดขึ้นกับบุคลากรของ โรงเรียน โดยให้เข้าใจตรงกันทั้งในเรื่องของบทบาทและสถานภาพของ โรงเรียนว่าเป็นส่วนหนึ่งของคณะศึกษาศาสตร์ที่จะสนับสนุนการจัดการศึกษาศาสาศึกษาศาสตร์ ถ้าไม่เช่นนั้นก็จะเกิดปัญหาในการทำงานโรงเรียนที่หาของโรงเรียนไปคณะศึกษาศาสตร์ก็หาของคณะไปโดยไม่ประสานหรือตรวจสอบว่าสอดคล้องหรือสนับสนุนงานของคณะ ได้หรือไม่ และปัญหาของโรงเรียนสาธิตฯ จะต้องคิดและดำเนินการร่วมกันทั้งคณะศึกษาศาสตร์จึงจะแก้ไขปัญหาวិชาชีพครู โดยเฉพาะ เป็นแหล่งทดลอง วิจัยทางวิชาชีพ และจะต้องกำหนดทิศทางให้สอดคล้องกับความต้องการของสังคมในกายภาคหน้าได้ และไม่เพียงแต่ในคณะศึกษาศาสตร์เท่านั้น จะต้องระดมความคิดเห็นและกำลังภายนอกมหาวิทยาลัยด้วย จึงจะบัง เกิดผลดีได้โดยเฉพาะงบประมาณและบุคลากร อีกทั้งโรงเรียนสาธิตฯ หากแนวนโยบายและแผนงานที่ชัดเจนทำให้ไม่มีทิศทางที่แน่ชัด การกำหนดปฏิบัติงานมุ่งไปที่รายละเอียดปลีกย่อยที่เป็นการปฏิบัติงานปกติมากกว่าแผนงานพัฒนาโรงเรียนใหม่ ๆ ส่วนกลุ่มผู้เชี่ยวชาญมีความเห็นสอดคล้องกันในระดับเหมาะสมมาก คือ ในการบริหารงานโรงเรียนสาธิตฯ ควรรับฟังความคิดเห็นของหน่วยงานและบุคคลอื่นบ้าง และโรงเรียนสาธิตฯ ควรมีโครงการใหม่ ๆ ปีละ 1 อย่างที่ไม่ซ้ำและเหมือนกับโรงเรียนทั่วไปและต้อง เป็นโครงการริเริ่มสร้างสรรค์ ทดลองวิจัยหารูปแบบเสนอข้อสังคม

จากข้อเสนอแนะดังกล่าว เรื่องรูปแบบที่เหมาะสมในการบริหาร โรงเรียนสาธิต มหาวิทยาลัยสงขลานครินทร์ ซึ่งผู้เชี่ยวชาญมีความคิดเห็นสอดคล้องกันในระดับมากที่สุดและระดับมากนั้น เป็นเรื่องสำคัญยิ่ง โดยเฉพาะเรื่องบทบาทและสถานภาพของ โรงเรียนสาธิตฯ ซึ่งถือว่าเป็นส่วนหนึ่งของคณะศึกษาศาสตร์ แต่ความสัมพันธ์ระหว่างคณะฯ กับ โรงเรียนมีน้อยมาก ในบางครั้งยังเกิดความขัดแย้งกัน คณะฯ เน้นงาน โยอย่างหนึ่ง ในขณะที่เดียวกัน โรงเรียนก็ทำไปอีกอย่างหนึ่ง ไม่สอดคล้องกัน และประเด็นที่สำคัญอีกอย่างหนึ่งก็คือ เรื่องแผนปฏิบัติงาน ซึ่งปัจจุบัน โรงเรียนสาธิตฯ ไม่มีแผนงานที่ชัดเจน ไม่ว่าจะเป็นแผนแม่บทหรือแผนระยะยาว การหาแผนปฏิบัติงานของ โรงเรียน เป็นเพียงแผนระยะสั้นหนึ่งปีเท่านั้น จึงทำให้ไม่สามารถมองภาพรวม และแนวทางในการปฏิบัติงานในระยะยาวได้ จึงทำให้การวางแผนงานโครงการใหม่ ๆ มีน้อยตามไปด้วย

ข้อเสนอแนะ

จากการศึกษารูปแบบที่เหมาะสมในการบริหาร โรงเรียนสาธิต มหาวิทยาลัยสงขลานครินทร์ โดยใช้เทคนิคการวิจัยแบบเดลทาย ทำให้ทราบถึงวัตถุประสงค์ นโยบายของ โรงเรียนสาธิตฯ สายการบริหารระหว่าง โรงเรียนสาธิตกับคณะศึกษาศาสตร์ คุณสมบัติและอำนาจหน้าที่ของผู้อำนวยการ โรงเรียนสาธิตฯ สถานภาพของข้าราชการ สาย ก. ข. และ ค. และการบริหารงบประมาณของ โรงเรียนสาธิตฯ ผู้วิจัยจึงใคร่ขอเสนอแนะเพิ่มเติมดังนี้

1. ข้อเสนอแนะจากการวิจัย

1.1 ผู้บริหารระดับอธิการบดี รองอธิการบดี คณบดี ผู้อำนวยการ ควรจะศึกษาและปรึกษาหารือซึ่งกันและกันในเรื่อง โรงเรียนสาธิตฯ เพื่อไม่ให้เกิดปัญหาและต้องช่วยกันหาทางแก้ไข อันจะทำให้โรงเรียนสาธิตฯ ดำเนินงานได้บรรลุตามวัตถุประสงค์ที่จัดไว้ และยังเป็นขวัญกำลังใจแก่บุคลากร โรงเรียนสาธิตฯ อีกด้วย

1.2 ผู้ที่จะมาเป็นผู้บริหาร โรงเรียนสาธิตฯ จะต้องมีความรู้เฉพาะที่พิเศษว่าผู้บริหารในหน่วยงานอื่น ๆ จะต้องมีการมี มีคุณวุฒิ วิทยวุฒิ มีอำนาจต่อรอง มีทักษะเชิงมนโคติ อีกทั้งจะต้องเป็นผู้มีความรอบรู้ ซึ่งผู้ที่จะมาเป็นผู้บริหาร โรงเรียนสาธิตฯ จะต้องเป็นคณะกรรมการคณะศึกษาศาสตร์โดยตำแหน่ง และนอกจากคุณสมบัติดังกล่าวแล้วควรจะต้องศึกษาถึงนโยบาย

วัตถุประสงค์ ของ โรงเรียนสาธิตฯ ด้วย เพื่อที่จะ ได้บริหารงานให้ เป็น ไปด้วยความถูกต้องและ มีประสิทธิภาพ

1.3 โรงเรียนสาธิตฯ จัดตั้งขึ้นตามวัตถุประสงค์เดิม เพื่อ เป็นสถานที่ฝึกสอน ฝึกงานของนักศึกษา คณะศึกษาศาสตร์ และ เป็นส่วนหนึ่งของคณะศึกษาศาสตร์ จากผลการวิจัยซึ่ง ผู้เชี่ยวชาญเห็นสอดคล้องกันพบว่า วัตถุประสงค์ของ โรงเรียนสาธิตฯ ยังคง เป็นแหล่งศึกษาค้นคว้า ทดลองและวิจัยทางการศึกษา เป็นแหล่งฝึกสอนฝึกงานของนักศึกษา คณะศึกษาศาสตร์ ดังนั้นจะ เห็น ได้ว่า ไม่ว่าจะ เป็น ในอดีตหรือปัจจุบันวัตถุประสงค์ของ โรงเรียนสาธิตฯ ก็ยัง ไม่ได้เปลี่ยนแปลง ยังคง เป็นห้องปฏิบัติการอยู่แต่คณะศึกษาศาสตร์ และ โรงเรียนสาธิตฯ ไม่สามารถนำไปสู่การ เป็น ห้องปฏิบัติการ ได้ ดังนั้นจึงน่าจะ มีการทบทวน เพื่อ ให้บรรลุตามวัตถุประสงค์ที่กำหนดไว้

1.4 ด้านการบริหารงบประมาณของ โรงเรียนสาธิตฯ ปัจจุบันมีงบประมาณสนับสนุน เพียง เงินงบประมาณแผ่นดินและ เงินรายได้ซึ่ง เก็บค่าธรรมเนียมการศึกษาจากนักศึกษา เท่านั้น จากผลการวิจัยพบว่า โรงเรียนควรจัดตั้งสมาคมศิษย์เก่า สมาคมครูผู้ปกครองนักเรียน เพื่อจะ ได้ งบประมาณมาสนับสนุนในการบริหารงานของ โรงเรียนทุก ๆ ด้าน

1.5 ด้านสถานภาพของอาจารย์โรงเรียนสาธิตฯ ผลการวิจัยพบว่า ความก้าวหน้า ทางวิชาจากอาจารย์ —————> ผู้ช่วยศาสตราจารย์—————> รองศาสตราจารย์ —————> ศาสตราจารย์ เช่นเดียวกับอาจารย์ในคณะ/มหาวิทยาลัย สำหรับอาจารย์โรงเรียนสาธิตฯ ที่มี ภาระงานสอนนักศึกษา ก็ไม่มีปัญหาในการขอตำแหน่งทางวิชาการ เพราะสามารถดำเนินการ ได้ แต่อาจารย์โรงเรียนสาธิตฯ ที่ไม่มีภาระงานสอนนักศึกษา น่าจะนำผลงานหรือภาระงานสอน นักเรียนมาขอตำแหน่งทางวิชาการ ได้ ดังนั้นทางมหาวิทยาลัยน่าจะ มีการทบทวนปรับปรุงแก้ไข ระเบียบดังกล่าว อันจะเป็นการ เพิ่มขวัญและกำลังใจในการปฏิบัติงานให้ดีขึ้นและมีประสิทธิภาพยิ่งขึ้น อีกทั้งยังช่วยลดปัญหาการ โอนย้าย ได้ด้วย

1.6 ในการบริหารงานของหน่วยงานระดับ โรงเรียนนั้น โดยปกติผู้บริหารจะต้อง รับผิดชอบงานด้านต่าง ๆ ซึ่ง ได้แก่ งานฝ่ายวิชาการงานกิจการนักเรียน งานบริการธุรการ งานบริหารงานบุคคล งานประชาสัมพันธ์ และงานโรงเรียนกับชุมชน ซึ่งจะ เห็น ได้ว่าผู้ที่มา เป็น ผู้บริหารต้องรับผิดชอบงานมาก จึงจำเป็นต้องมีผู้ช่วยดูแลงานแต่ละงาน ไปเป็น การกระจายงาน ในปัจจุบันโรงเรียนสาธิตฯ มหาวิทยาลัยสงขลานครินทร์ แบ่งสายงาน การบริหารภายใน โรงเรียนเป็นฝ่ายวิชาการ ฝ่ายกิจการนักเรียน ฝ่ายวางแผนและพัฒนา

และฝ่ายธุรการ สำหรับฝ่ายธุรการ มีหัวหน้างานธุรการรับผิดชอบ ถ้ามองถึงงานแล้วจะเห็นได้ว่ามีมาก น่าจะมีการเปลี่ยนแปลงสำนักงานธุรการ เป็นสำนักงานเลขานุการ โรงเรียนสาธิตฯ ครอบคลุมงานบริหารทั่วไป งานสารบรรณและการเจ้าหน้าที่ งานการเงินและพัสดุ งานบริการวิชาการ งานประชาสัมพันธ์ และงานอื่น ๆ ซึ่งควรจะมีรองผู้อำนวยการฝ่ายบริหารดูแลรับผิดชอบ อันจะเป็นการแบ่งเบาภาระของผู้ผู้อำนวยการ

2. ข้อเสนอแนะสำหรับการวิจัยต่อไป

2.1 ควรศึกษาสภาพภาพของอาจารย์โรงเรียนสาธิต มหาวิทยาลัยสงขลานครินทร์ เมื่อเปรียบเทียบกับอาจารย์ภาควิชาหรือคณะวิชา เกี่ยวกับตำแหน่งหน้าที่การงานและผลงานทางวิชาการ

2.2 ควรศึกษาสภาพการบริหารงานของ โรงเรียนสาธิต มหาวิทยาลัยสงขลานครินทร์ ในด้านต่าง ๆ ได้แก่ การบริหารงานวิชาการ งานกิจการนักเรียน งานธุรการ งานบุคคล งานอาคารสถานที่ และงานโรงเรียนกับชุมชน

2.3 ควรจะมีการวิจัยเรื่อง การวิเคราะห์งบประมาณที่ใช้ใน โรงเรียนสาธิตฯ ในแต่ละปีงบประมาณ อย่างน้อยเป็นเวลา 5 ปีติดต่อกัน

2.4 ควรศึกษาเรื่องรูปแบบการบริหารที่เหมาะสมสำหรับ โรงเรียนสาธิต สังกัดทบวงมหาวิทยาลัย โดยใช้เทคนิคการวิจัยแบบเคสพาย และใช้ผู้เชี่ยวชาญที่เกี่ยวข้องกับโรงเรียนสาธิตทั่วประเทศที่สังกัดทบวงมหาวิทยาลัย