

บทที่ 3

วิธีการดำเนินการวิจัย

การวิจัยครั้งนี้เป็นการวิจัยและพัฒนา(Research and Development)โดยมีจุดมุ่งหมาย เพื่อการพัฒนารูปแบบการบริหารโดยใช้โรงเรียนเป็นฐานสำหรับสถานศึกษาชั้นพื้นฐาน ในเขตตรวจราชการที่ 11 ซึ่งผู้วิจัยดำเนินการวิจัยขั้นตอนคือ 1)การศึกษาเอกสารเพื่อกำหนดกรอบแนวคิดการวิจัย 2)การศึกษาและวิเคราะห์ข้อมูลพื้นฐาน 3)การสร้างรูปแบบการบริหาร 4)การประมวลความคิดเห็นของผู้ทรงคุณวุฒิ 5)การพัฒนารูปแบบให้สมบูรณ์ เพื่อให้การดำเนินการวิจัยเป็นไปตามจุดมุ่งหมาย ผู้วิจัยได้กำหนดวิธีดำเนินการวิจัยเกี่ยวกับประชากรและกลุ่มตัวอย่าง เครื่องมือที่ใช้ในการวิจัย การสร้างเครื่องมือการวิจัย การเก็บรวบรวมข้อมูล การวิเคราะห์ข้อมูลและสถิติที่ใช้ในการวิจัย ดังต่อไปนี้

ประชากรและกลุ่มตัวอย่าง

ประชากรที่ใช้ในการวิจัยครั้งนี้ คือ ผู้บริหารสถานศึกษา ผู้บริหารการศึกษา ครู และ คณะกรรมการสถานศึกษาชั้นพื้นฐาน สังกัดเขตตรวจราชการที่ 11 จำนวน 67,225 คน ซึ่งจำนวนประชากรแต่ละกลุ่มเป้าหมาย ดังกล่าวปรากฏรายละเอียด ดังตาราง 3

ตาราง 3 จำนวนประชากรในแต่ละกลุ่มเป้าหมาย จำแนกตามจังหวัดและเขตพื้นที่การศึกษา
ในเขตตรวจราชการที่ 11

จังหวัด/ เขตพื้นที่การศึกษา	จำนวนกลุ่มประชากรเป้าหมาย				รวม
	ผู้บริหาร สถานศึกษา	ผู้บริหาร การศึกษา	ครู	คณะกรรมการ สถานศึกษา ขั้นพื้นฐาน	
กระบี่	250	9	3,242	3,750	7,251
พังงา	181	9	2,097	2,715	5,002
ระนอง	98	9	1,194	1,470	2,771
ภูเก็ต	66	9	1,372	990	2,437
ชุมพร					
เขต 1	150	9	1,688	2,250	4,097
เขต 2	143	9	1,004	2,145	3,301
สุราษฎร์ธานี					
เขต 1	155	9	2,474	2,325	4,963
เขต 2	224	9	2,593	3,360	6,186
เขต 3	187	9	2,312	2,805	5,313
นครศรีธรรมราช					
เขต 1	146	9	3,112	2,190	5,457
เขต 2	240	9	3,242	3,600	7,091
เขต 3	289	9	3,795	4,335	8,428
เขต 4	164	9	2,295	2,460	4,928
รวม	2,293	117	30,420	34,395	67,225

ที่มา : กระทรวงศึกษาธิการ, http://www.moe.go.th/data_stat46.htm, 28 มีนาคม 2547

กลุ่มตัวอย่างที่ใช้ในการวิจัยครั้งนี้ ได้มาจากกลุ่มประชากร โดยวิธีการสุ่มแบบแบ่งชั้นภูมิ โดยใช้สัดส่วนตามจำนวนของประชากร (Proportional Stratified Random Sampling) โดยคำนึงถึงหลักการให้กลุ่มตัวอย่างที่สุ่มมาจากแต่ละกลุ่มของประชากร มีจำนวนที่เหมาะสมที่จะครอบคลุมลักษณะของประชากร อย่างครบถ้วนมากที่สุด ซึ่งผู้วิจัยกำหนดให้จังหวัดและเขตพื้นที่การศึกษาเป็นชั้นภูมิ (Strata) และกำหนดให้ผู้บริหารสถานศึกษา ผู้บริหารการศึกษา ครูและคณะกรรมการสถานศึกษาขั้นพื้นฐาน เป็นหน่วยการสุ่ม (Sampling Units) โดยใช้วิธีการสุ่มอย่างง่าย (Simple Random Sampling) ในการสุ่มกลุ่มตัวอย่างจากหน่วยการสุ่ม โดยกำหนดขนาดของกลุ่มตัวอย่างที่ใช้ในการวิจัยตามหลักการคำนวณจากสูตรของ ยามาเน่ (Yamane, 1973 : 727-728) ด้วยระดับความเชื่อมั่นร้อยละ 95 ได้จำนวนกลุ่มตัวอย่างที่ใช้ในการวิจัยในแต่ละกลุ่มเป้าหมาย จำแนกตามจังหวัดและเขตพื้นที่การศึกษาในเขตตรวจราชการที่ 11 จำนวนทั้งสิ้น 900 คน แยกเป็นกลุ่มตัวอย่างสำหรับสอบถามความคิดเห็นเกี่ยวกับสภาพปัจจุบันและปัญหาการบริหารโดยใช้โรงเรียนเป็นฐานสำหรับสถานศึกษาขั้นพื้นฐานในเขตตรวจราชการที่ 11 จำนวน 400 คนและกลุ่มตัวอย่างสำหรับสอบถามความคิดเห็นเกี่ยวกับปัจจัยการบริหารโดยใช้โรงเรียนเป็นฐานสำหรับสถานศึกษาขั้นพื้นฐานในเขตตรวจราชการที่ 11 จำนวน 500 คน ดังรายละเอียดตามตาราง 4 - 5

ตาราง 4 จำนวนกลุ่มตัวอย่างจำแนกตามจังหวัดและเขตพื้นที่การศึกษาสำหรับสอบถามความคิดเห็นเกี่ยวกับสภาพปัจจุบันและปัญหาการบริหารโดยใช้โรงเรียนเป็นฐาน

จังหวัด/ เขตพื้นที่การศึกษา	จำนวนกลุ่มตัวอย่างตามเป้าหมาย				รวม
	ผู้บริหาร สถานศึกษา	ผู้บริหาร การศึกษา	ครู	คณะกรรมการ สถานศึกษา ชั้นพื้นฐาน	
กระบี่	10	3	20	10	43
พังงา	7	3	15	6	31
ระนอง	3	3	11	3	20
ภูเก็ต	3	2	11	2	18
ชุมพร					
เขต 1	5	3	14	6	28
เขต 2	5	2	11	4	22
สุราษฎร์ธานี					
เขต 1	6	3	17	6	32
เขต 2	8	3	17	5	33
เขต 3	7	2	16	4	29
นครศรีธรรมราช					
เขต 1	7	3	20	6	36
เขต 2	10	3	19	8	40
เขต 3	10	2	22	4	38
เขต 4	6	3	16	5	30
รวม	87	35	209	69	400

ตาราง 5 จำนวนกลุ่มตัวอย่างจำแนกตามจังหวัดและเขตพื้นที่การศึกษาสำหรับสอบถามความคิดเห็นเกี่ยวกับปัจจัยการบริหารโดยใช้โรงเรียนเป็นฐาน

จังหวัด/ เขตพื้นที่การศึกษา	จำนวนกลุ่มตัวอย่างตามเป้าหมาย				รวม
	ผู้บริหาร สถานศึกษา	ผู้บริหาร การศึกษา	ครู	คณะกรรมการ สถานศึกษา ชั้นพื้นฐาน	
กระบี่	12	4	27	12	55
พังงา	7	4	19	6	36
ระนอง	3	3	13	2	21
ภูเก็ต	2	4	15	2	23
ชุมพร					
เขต 1	6	4	19	10	39
เขต 2	5	4	15	6	30
สุราษฎร์ธานี					
เขต 1	5	4	24	5	38
เขต 2	9	4	23	9	45
เขต 3	6	3	19	8	36
นครศรีธรรมราช					
เขต 1	7	4	24	5	40
เขต 2	11	4	27	10	52
เขต 3	12	2	25	11	50
เขต 4	6	4	19	6	35
รวม	91	48	269	92	500

เครื่องมือที่ใช้ในการวิจัย

เครื่องมือที่ใช้ในการวิจัยครั้งนี้ เป็นเครื่องมือที่ผู้วิจัยสร้างขึ้นจากการศึกษาเอกสาร ตำราและงานวิจัย มาเป็นกรอบแนวคิดในการสร้างเครื่องมือ ซึ่งสามารถจำแนกเครื่องมือที่ใช้ในการวิจัยได้ 5 ประเภทดังนี้

1. แบบวิเคราะห์เนื้อหา (Content Analysis) เป็นเครื่องมือที่ผู้วิจัยสร้างขึ้นเพื่อใช้เป็นกรอบแนวคิดในการวิเคราะห์เอกสารเกี่ยวกับกรอบแนวคิดการวิจัยสภาพปัจจุบันและปัญหาของการบริหารโดยใช้โรงเรียนเป็นฐาน รวมทั้งปัจจัยที่ส่งผลต่อการบริหารโดยใช้โรงเรียนเป็นฐาน ในด้านการบริหารวิชาการ การบริหารงบประมาณ การบริหารบุคคลและการบริหารทั่วไป

2. แบบสอบถาม (Questionnaire) เป็นแบบสอบถามลักษณะปลายปิดและปลายเปิด เพื่อสอบถามสภาพปัจจุบันและปัญหาในการบริหารโดยใช้โรงเรียนเป็นฐานและสอบถามองค์ประกอบของปัจจัยที่ส่งผลต่อการบริหารโดยใช้โรงเรียนเป็นฐาน ซึ่งแบบสอบถามมีจำนวน 2 ชุดดังนี้

2.1 แบบสอบถามเกี่ยวกับสภาพปัจจุบันและปัญหาในการบริหารโดยใช้โรงเรียนเป็นฐาน ประกอบด้วย 4 ตอน คือ

ตอนที่ 1 ข้อมูลพื้นฐานของผู้ตอบแบบสอบถาม ซึ่งมีลักษณะเป็นแบบสำรวจรายการ (Checklist) ประกอบด้วย เพศ อายุ วุฒิการศึกษา ตำแหน่งหน้าที่และขนาดโรงเรียนที่ปฏิบัติงาน

ตอนที่ 2 ความคิดเห็นเกี่ยวกับสภาพปัจจุบันและปัญหาในการบริหารโดยใช้โรงเรียนเป็นฐาน มีลักษณะเป็นแบบมาตราส่วนประมาณค่า (Rating Scale) ตามแนวคิดของลิเคิร์ต (Likert) ซึ่งมีการแสดงความคิดเห็น 5 ระดับ คือมากที่สุด มาก ปานกลาง น้อยและน้อยที่สุด โดยเป็นคำถามเกี่ยวกับหลักการเกี่ยวกับการบริหารโดยใช้โรงเรียนเป็นฐาน 4 หลักการ คือหลักการกระจายอำนาจ หลักการบริหารจัดการตนเอง หลักการบริหารแบบมีส่วนร่วม และหลักการบริหารจัดการที่ดี ขอบข่ายการบริหารโดยใช้โรงเรียนเป็นฐาน 4 ด้าน คือ การบริหารงานวิชาการ การบริหารงบประมาณ การบริหารงานบุคคลและการบริหารทั่วไป กระบวนการบริหารโดยใช้โรงเรียนเป็นฐาน 4 กระบวนการ คือ การวางแผน การจัดองค์การ การอำนวยการและการควบคุม

ตอนที่ 3 ปัญหาและข้อเสนอแนะเกี่ยวกับสภาพปัจจุบันและปัญหาในการบริหารโดยใช้โรงเรียนเป็นฐาน ซึ่งมีลักษณะเป็นแบบสอบถามปลายเปิด

ตอนที่ 4 รูปแบบที่เหมาะสมเกี่ยวกับการบริหารโดยใช้โรงเรียนเป็นฐาน ซึ่งมีลักษณะเป็นแบบสอบถามปลายเปิด

2.2 แบบสอบถามเกี่ยวกับปัจจัยที่ส่งผลต่อการบริหารโดยใช้โรงเรียนเป็นฐาน ประกอบด้วย 3 ตอน คือ

ตอนที่ 1 ข้อมูลพื้นฐานของผู้ตอบแบบสอบถาม ซึ่งมีลักษณะเป็นแบบสำรวจรายการ (Checklist) ประกอบด้วย เพศ อายุ วุฒิการศึกษา ตำแหน่งหน้าที่และขนาดโรงเรียนที่ปฏิบัติงาน

ตอนที่ 2 ความคิดเห็นเกี่ยวกับปัจจัยที่ส่งผลต่อการบริหารโดยใช้โรงเรียนเป็นฐาน มีลักษณะเป็นแบบมาตราส่วนประมาณค่า (Rating Scale) ตามแนวคิดของลิเคิร์ต (Likert) ซึ่งมีการแสดงความคิดเห็น 5 ระดับ คือ มากที่สุด มาก ปานกลาง น้อยและน้อยที่สุด โดยเป็นคำถามเกี่ยวกับปัจจัยที่ส่งผลต่อการบริหารโดยใช้โรงเรียนเป็นฐาน ประกอบด้วย ปัจจัยด้านผู้บริหารสถานศึกษา ปัจจัยด้านคณะกรรมการสถานศึกษาขั้นพื้นฐาน ปัจจัยด้านครูและบุคลากรทางการศึกษา ปัจจัยด้านสภาพของสถานศึกษาและ ปัจจัยด้านสภาพของชุมชน

ตอนที่ 3 ข้อเสนอแนะเกี่ยวกับปัจจัยที่ส่งผลต่อการบริหารโดยใช้โรงเรียนเป็นฐาน ซึ่งเป็นแบบสอบถามปลายเปิด

3. แบบสอบถามความคิดเห็น (Opinion Questionnaires)

เป็นแบบสอบถามความคิดเห็นของผู้ทรงคุณวุฒิเกี่ยวกับความเหมาะสมและความเป็นไปได้ของ รูปแบบการบริหารโดยใช้โรงเรียนเป็นฐานสำหรับสถานศึกษาขั้นพื้นฐานในเขตตรวจราชการที่ 11 ซึ่งผู้วิจัยได้พัฒนาขึ้น ประกอบด้วย 2 ส่วน ดังนี้

ส่วนที่ 1 ความคิดเห็นเกี่ยวกับความเหมาะสมและความเป็นไปได้ของรูปแบบการบริหารโดยใช้โรงเรียนเป็นฐานสำหรับสถานศึกษาขั้นพื้นฐานในเขตตรวจราชการที่ 11

ส่วนที่ 2 ข้อเสนอแนะอื่น ๆ

การสร้างเครื่องมือการวิจัย

เครื่องมือที่ใช้ในการวิจัยครั้งนี้ ผู้วิจัยจะดำเนินการสร้างตามลำดับขั้นตอนดังต่อไปนี้

1. ศึกษาค้นคว้าเอกสาร ตำรา วารสาร และงานวิจัยที่เกี่ยวข้องกับการบริหารโดยใช้โรงเรียนเป็นฐาน เพื่อเป็นข้อมูลในการกำหนดกรอบความคิด โครงสร้างและเนื้อหาของเครื่องมือ

2. ศึกษาแบบและวิธีการสร้างแบบวิเคราะห์เนื้อหา แบบสอบถาม และแบบสอบถามความคิดเห็น แล้วดำเนินการสร้างเครื่องมือดังกล่าวให้ครอบคลุมหลักการดำเนินการตามแนวทางการบริหารโดยใช้โรงเรียนเป็นฐานทั้ง 4 ด้าน คือ ด้านการกระจายอำนาจ ด้านการบริหารแบบมีส่วนร่วม ด้านการบริหารจัดการตนเอง และด้านการบริหารจัดการที่ดี

ครอบคลุมภารกิจการบริหารโรงเรียน 4 ด้านเช่นกัน คือ ด้านการบริหารวิชาการ การบริหารงบประมาณ การบริหารบุคคล และการบริหารงานทั่วไป รวมทั้งกระบวนการการบริหารโดยใช้โรงเรียนเป็นฐาน 4 กระบวนการ คือ การวางแผน การจัดองค์การ การอำนวยการและการควบคุม

3. นำเครื่องมือที่สร้างเสร็จแล้ว นำเสนออาจารย์ที่ปรึกษาวิทยานิพนธ์เพื่อพิจารณา

ตรวจสอบความครอบคลุมของเนื้อหา ความถูกต้องของภาษาและความชัดเจนในข้อความเพื่อการแก้ไขปรับปรุงหากมีประเด็นที่ยังไม่ถูกต้องสมบูรณ์

4. นำเครื่องมือที่ได้ปรับปรุงเรียบร้อยแล้ว ให้ผู้เชี่ยวชาญจำนวน 5 คน พิจารณาตรวจสอบความเที่ยงตรงเชิงโครงสร้าง(Construct Validity) และเสนอแนะสิ่งที่ควรปรับปรุงแก้ไขให้ถูกต้องสมบูรณ์ยิ่งขึ้น ทั้งนี้มีหลักเกณฑ์ในการเลือกผู้ทรงคุณวุฒิ สำหรับการตรวจสอบเครื่องมือ ดังนี้

- 4.1 เป็นนักวิชาการด้านการบริหารการศึกษา จำนวน 1 คน
- 4.2 เป็นนักวิชาการด้านการวิจัยการศึกษา จำนวน 1 คน
- 4.3 เป็นผู้บริหารการศึกษา ระดับเขตพื้นที่การศึกษา จำนวน 1 คน
- 4.4 เป็นผู้บริหารสถานศึกษาต้นแบบ จำนวน 2 คน

5. นำเครื่องมือที่มีความเที่ยงตรงเชิงโครงสร้างไปทดลองใช้ (Try Out) กับผู้บริหารการศึกษา ผู้บริหารสถานศึกษา ครูและคณะกรรมการสถานศึกษา สังกัดสำนักงานเขตพื้นที่การศึกษา ในเขตตรวจราชการที่ 11 ซึ่งไม่ใช่กลุ่มตัวอย่างในการวิจัย โดยกำหนดกลุ่มทดลองใช้กับแบบสอบถาม จำนวน 30 คน กลุ่มทดลองใช้กับแบบสอบถามความคิดเห็นจำนวน 10 คน แล้วหาค่าความเชื่อมั่นของเครื่องมือ (Reliability) ทั้งฉบับ โดยใช้สูตรค่าสัมประสิทธิ์แอลฟา (Alpha-Coefficient) ของครอนบาค (Cronbach, อ้างถึงใน พวงรัตน์ ทวีรัตน์, 2543 : 125-126) โดยกำหนดค่าความเชื่อมั่นตั้งแต่ .80 ขึ้นไปเป็นเกณฑ์คุณภาพของเครื่องมือ

6. นำเครื่องมือที่ผ่านการตรวจสอบคุณภาพและปรับปรุงแก้ไขสมบูรณ์แล้วไปใช้เก็บรวบรวมข้อมูลกับกลุ่มตัวอย่างในการวิจัยต่อไป

การเก็บรวบรวมข้อมูล

ผู้วิจัยจะดำเนินการเก็บรวบรวมข้อมูลการวิจัย ตามลำดับ ดังนี้

1. ขอหนังสือจากบัณฑิตวิทยาลัย และภาควิชาการบริหารการศึกษา

มหาวิทยาลัยสงขลานครินทร์ วิทยาเขตปัตตานี สำหรับประสานงานกับสำนักงานเขตตรวจราชการที่ 11 สำนักงานเขตพื้นที่การศึกษาและสถานศึกษาเพื่อขอความอนุเคราะห์เก็บรวบรวมข้อมูลการวิจัย

2. ผู้วิจัยจะดำเนินการเก็บรวบรวมข้อมูล เพื่อพัฒนารูปแบบการบริหารโดยใช้โรงเรียนเป็นฐานสำหรับสถานศึกษาขั้นพื้นฐาน ในเขตตรวจราชการที่ 11 โดยใช้รูปแบบการวิจัยเชิงปริมาณ (Quantitative Research) และการวิจัยเชิงคุณภาพ (Qualitative) โดยมีวิธีดำเนินการวิจัย 5 ขั้นตอน ดังนี้

2.1 การศึกษาเอกสารเพื่อกำหนดกรอบแนวคิดการวิจัยของการบริหารโดยใช้โรงเรียนเป็นฐาน

ผู้วิจัยดำเนินการวิเคราะห์เนื้อหา (Content Analysis) เพื่อให้ได้มาซึ่งความรู้แนวคิด หลักการและรูปแบบการบริหารโดยใช้โรงเรียนเป็นฐานสำหรับสถานศึกษาขั้นพื้นฐานที่เหมาะสม ประกอบด้วยเนื้อหา 7 ประเด็นดังนี้

1. ประวัติความเป็นมาของการบริหารโดยใช้โรงเรียนเป็นฐาน
2. ความหมายของการบริหารโดยใช้โรงเรียนเป็นฐาน
3. หลักการพื้นฐานของการบริหารโดยใช้โรงเรียนเป็นฐาน
4. รูปแบบการบริหารโดยใช้โรงเรียนเป็นฐาน
5. แนวทางการดำเนินงานบริหารโดยใช้โรงเรียนเป็นฐาน
6. ปัญหาและอุปสรรคในการบริหารโดยใช้โรงเรียนเป็นฐาน
7. งานวิจัยที่เกี่ยวข้องกับการบริหารโดยใช้โรงเรียนเป็นฐาน

2.2 การศึกษาและวิเคราะห์ข้อมูลพื้นฐานประกอบการสร้างรูปแบบ

2.2.1 การศึกษาสภาพปัจจุบันและปัญหาของการบริหารโดยใช้โรงเรียนเป็นฐานสำหรับสถานศึกษาขั้นพื้นฐาน

2.2.2 การวิเคราะห์องค์ประกอบเกี่ยวกับปัจจัยของการบริหารโดยใช้โรงเรียนเป็นฐานสำหรับสถานศึกษาขั้นพื้นฐาน

โดยเก็บข้อมูลจากกลุ่มตัวอย่างซึ่งเป็นผู้บริหารการศึกษา ผู้บริหารสถานศึกษา ครูและคณะกรรมการสถานศึกษาขั้นพื้นฐาน สังกัดสำนักงานเขตตรวจราชการที่ 11 รวมทั้งสิ้น 900 คน เพื่อให้ได้ข้อมูลเกี่ยวกับสภาพปัจจุบัน ปัญหาและปัจจัยของการบริหารโดยใช้โรงเรียนเป็นฐานสำหรับสถานศึกษาขั้นพื้นฐานในภารกิจของสถานศึกษา 4 ด้าน คือ การบริหารงานวิชาการ การบริหารงบประมาณ การบริหารงานบุคคลและการบริหารทั่วไป ตามหลักการพื้นฐาน 4 หลักการ คือหลักการกระจายอำนาจ หลักการบริหารจัดการตนเอง หลักการบริหารแบบมีส่วนร่วมและหลักการบริหารจัดการที่ดี กระบวนการการบริหารโดยใช้โรงเรียนเป็นฐาน 4 กระบวนการ คือ การวางแผน การจัดองค์การ การอำนวยการและการควบคุม และปัจจัยที่ส่งผลต่อการบริหารโดยใช้โรงเรียนเป็นฐาน ประกอบด้วย ปัจจัยด้านผู้บริหาร

สถานศึกษา ปัจจัยด้านคณะกรรมการสถานศึกษาขั้นพื้นฐาน ปัจจัยด้านครูและบุคลากรทางการศึกษา ปัจจัยด้านสภาพของสถานศึกษาและ ปัจจัยด้านสภาพของชุมชน

2.3 การสร้างรูปแบบขั้นตอนการบริหารโดยใช้โรงเรียนเป็นฐานสำหรับสถานศึกษาขั้นพื้นฐาน การดำเนินการในขั้นนี้ผู้วิจัยดำเนินการ 2 ขั้นตอน คือ

2.3.1 ผู้วิจัยนำข้อมูลที่ได้จากการศึกษาสภาพปัจจุบัน ปัญหาและปัจจัยการบริหารโดยใช้โรงเรียนเป็นฐานของสถานศึกษาขั้นพื้นฐานมาวิเคราะห์ สังเคราะห์และดำเนินการจัดรูปแบบการบริหารโดยใช้โรงเรียนเป็นฐานของสถานศึกษาขั้นพื้นฐานที่เหมาะสม

2.3.2 ผู้วิจัยนำเสนอรูปแบบขั้นตอน เสนอให้อาจารย์ที่ปรึกษาเพื่อพิจารณาปรับปรุงแก้ไขให้มีความเหมาะสมยิ่งขึ้น

2.4 การประมวลความคิดเห็นของผู้ทรงคุณวุฒิเพื่อพิจารณาความเหมาะสมของรูปแบบ

ผู้วิจัยดำเนินการจัดสัมมนาเพื่อประมวลความคิดเห็นเกี่ยวกับความเหมาะสมของรูปแบบ โดยเชิญผู้ทรงคุณวุฒิด้านการบริหารการศึกษา จำนวน 20 คน เข้าร่วมสัมมนา แสดงความคิดเห็นในเวลา 1 วัน เพื่อการพิจารณาปรับปรุงและพัฒนารูปแบบการบริหารโดยใช้ โรงเรียนเป็นฐานของสถานศึกษาขั้นพื้นฐานให้มีความเหมาะสมยิ่งขึ้นโดยผู้วิจัยกำหนดประเด็น การพิจารณาในการสัมมนาของผู้ทรงคุณวุฒิใน 4 ประเด็น คือ

1. ความเหมาะสมของรูปแบบ
2. ความเป็นไปได้ในการนำรูปแบบไปใช้ในการปฏิบัติ
3. ข้อดี ข้อจำกัด ของรูปแบบ
4. ข้อเสนอแนะที่จะพัฒนารูปแบบ

2.5 การปรับปรุงแก้ไขและพัฒนาเป็นรูปแบบที่สมบูรณ์

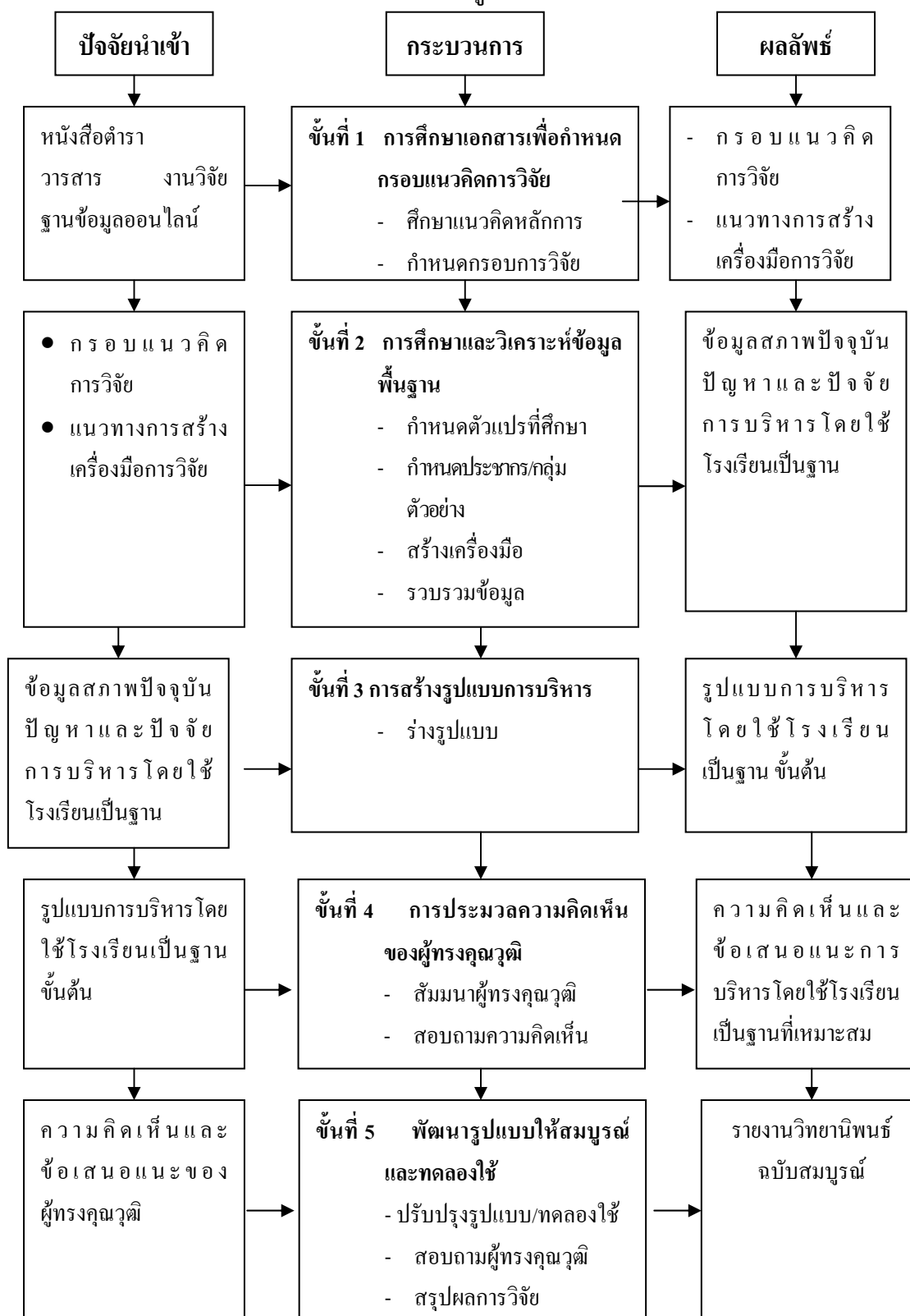
ผู้วิจัยดำเนินการปรับปรุงแก้ไขและพัฒนารูปแบบให้มีความสมบูรณ์โดยดำเนินการ 3 ขั้นตอน ดังนี้

2.5.1 ผู้วิจัยนำข้อมูลจากความคิดเห็นและข้อเสนอแนะของผู้ทรงคุณวุฒิมาปรับปรุงและพัฒนาแบบการบริหารโดยใช้โรงเรียนเป็นฐานสำหรับสถานศึกษาขั้นพื้นฐานให้มีความเหมาะสม และนำเสนออาจารย์ที่ปรึกษาพิจารณา

2.5.2 ผู้วิจัยนำเสนออาจารย์ที่ปรึกษา เพื่อพิจารณาความเหมาะสมและให้ข้อเสนอแนะรูปแบบการบริหารโดยใช้โรงเรียนเป็นฐานสำหรับสถานศึกษาขั้นพื้นฐาน

2.5.3 ผู้วิจัยนำข้อมูลจากความคิดเห็นและข้อเสนอแนะของอาจารย์ที่ปรึกษา มาปรับปรุงและพัฒนาแบบการบริหารโดยใช้โรงเรียนเป็นฐานสำหรับสถานศึกษาขั้นพื้นฐานให้มีความสมบูรณ์เหมาะสมกับบริบทในเขตตรวจราชการที่ 11 และนำเสนออาจารย์ที่ปรึกษารวมทั้งเสนอไว้ในสรุปผลการวิจัยในครั้งต่อไป

จากรายละเอียดการเก็บรวบรวมข้อมูลดังกล่าวข้างต้น อธิบายได้ดังภาพประกอบ 16



ภาพประกอบ 16 ขั้นตอนการเก็บรวบรวมข้อมูลการวิจัย

การวิเคราะห์ข้อมูล

ผู้วิจัยจะดำเนินการวิเคราะห์ข้อมูลเชิงปริมาณ (Quantitative) และเชิงคุณภาพ (Qualitative) ดังนี้

1. การวิเคราะห์ข้อมูลเชิงปริมาณ (Quantitative Data Analysis)

ผู้วิจัยวิเคราะห์ข้อมูลโดยใช้โปรแกรมคอมพิวเตอร์สำเร็จรูปทางสถิติ สำหรับการวิเคราะห์ข้อมูลทางสังคมศาสตร์ (Statistical Package for Social Sciences for Windows : SPSS) ในการวิเคราะห์ข้อมูลจากแบบสอบถาม แบบสัมภาษณ์ และแบบสอบถามการสนทนากลุ่ม เกี่ยวกับการคำนวณหาค่าร้อยละ (Percentage) ค่าเฉลี่ยเลขคณิต (Arithmetic Mean) ค่าส่วนเบี่ยงเบนมาตรฐาน (Standard Deviation) และการวิเคราะห์องค์ประกอบ (Factors Analysis) เกี่ยวกับปัจจัยที่ส่งผลต่อการบริหารโดยใช้โรงเรียนเป็นฐาน

2. การวิเคราะห์ข้อมูลเชิงคุณภาพ (Qualitative Data Analysis)

ผู้วิจัยวิเคราะห์ข้อมูลเชิงคุณภาพโดยใช้การวิเคราะห์เนื้อหา (Content Analysis) สำหรับการศึกษาและวิเคราะห์เอกสาร งานวิจัยที่เกี่ยวข้องเพื่อกำหนดกรอบแนวคิดในการวิจัย การวิเคราะห์ความคิดเห็นและข้อเสนอแนะจากการศึกษาและวิเคราะห์ข้อมูลพื้นฐานโดยวิธีการสนทนากลุ่ม (Focus Group) รวมทั้งการประมวลความคิดเห็นและข้อเสนอแนะจากผู้ทรงคุณวุฒิ ในการปรับปรุงและพัฒนารูปแบบการบริหารโดยใช้โรงเรียนเป็นฐานให้มีความเหมาะสม

สถิติที่ใช้ในการวิจัย

1. สถิติที่ใช้ในการตรวจสอบคุณภาพเครื่องมือการวิจัย

1.1 ทาค่าความเที่ยงตรงเชิงโครงสร้าง (Construct Validity) ของเครื่องมือ โดยใช้สูตรของโรวินेलลีและแฮมเบิลตัน (Rovinelli and Hambleton, อ้างถึงใน พวงรัตน์ ทวีรัตน์, 2540 : 117)

$$IC = \frac{\sum R}{N}$$

เมื่อ	IC	แทน	ดัชนีความสอดคล้อง
	$\sum R$	แทน	ผลรวมคะแนนการพิจารณาของผู้เชี่ยวชาญ
	N	แทน	จำนวนผู้เชี่ยวชาญ

1.2 หาความเชื่อมั่น (Reliability) ของเครื่องมือ โดยวิธีสัมประสิทธิ์แอลฟา (α -Coefficient) ของครอนบาค (Cronbach, อ้างถึงใน พวงรัตน์ ทวีรัตน์, 2543 : 125-126)

$$\alpha = \frac{n}{n-1} \left[1 - \frac{\sum S_i^2}{S_t^2} \right]$$

เมื่อ α	แทน	ค่าความเชื่อมั่นของเครื่องมือ
n	แทน	จำนวนข้อของเครื่องมือ
S_i^2	แทน	ค่าความแปรปรวนของเครื่องมือแต่ละข้อ
S_t^2	แทน	ค่าความแปรปรวนของเครื่องมือทั้งฉบับ

2. สถิติที่ใช้ในการวิเคราะห์ข้อมูล

2.1 ค่าร้อยละ (Percentage) โดยใช้สูตรดังนี้

$$\text{ร้อยละของรายการใด} = \frac{\text{ความถี่ของรายการนั้น} \times 100}{\text{ความถี่ทั้งหมด}}$$

2.2 หาค่าเฉลี่ยเลขคณิต (Arithmetic Mean) โดยใช้สูตรของเฟอร์กูสัน (Ferguson, 1990 : 49)

$$\bar{X} = \frac{\sum X}{n}$$

เมื่อ \bar{X}	แทน	คะแนนเฉลี่ยของกลุ่มประชากร
$\sum X$	แทน	ผลรวมของคะแนนทั้งหมด
n	แทน	จำนวนกลุ่มตัวอย่าง

2.3 หาค่าส่วนเบี่ยงเบนมาตรฐาน (Standard Deviation) โดยใช้สูตรของเฟอร์กูสัน (Ferguson, 1990 : 68)

$$S.D. = \sqrt{\frac{n \sum X^2 - (\sum X)^2}{n(n-1)}}$$

เมื่อ $S.D.$	แทน	ส่วนเบี่ยงเบนมาตรฐาน
$\sum X^2$	แทน	ผลรวมของคะแนนแต่ละตัวยกกำลังสอง
$(\sum X)^2$	แทน	ผลรวมของคะแนนทั้งหมดยกกำลังสอง
n	แทน	จำนวนกลุ่มตัวอย่าง

2.4 การวิเคราะห์องค์ประกอบ (Factors Analysis) ด้วยโปรแกรมสำเร็จรูป STATISTICA ซึ่งมีขั้นตอนในการวิเคราะห์ 4 ขั้นตอนคือ

2.4.1 เตรียมเมทริกซ์สหสัมพันธ์

2.4.2 การสกัดองค์ประกอบ (Extraction) ด้วยวิธีวิเคราะห์ส่วนประกอบสำคัญ (Principal Component Analysis)

2.4.3 การหมุนแกนแบบตั้งฉาก (Orthogonal Rotation) ด้วยวิธีวาริแมกซ์ (Varimax)

2.4.4 การสร้างตัวแปรประกอบหรือสเกลประกอบ

องค์ประกอบที่เกิดจากการรวมตัวกันของตัวแปรต่าง ๆ ที่สามารถนำมาใช้ได้จะต้องมีคุณสมบัติ 3 ประการคือ

ประการแรก องค์ประกอบแต่ละตัวต้องมีตัวแปรที่จะบรรยายตัวประกอบนั้น ๆ ตั้งแต่ 3 ตัวขึ้นไป

ประการที่สอง ตัวประกอบต้องมีค่าไอเกนมากกว่า 1 ขึ้นไป (นงลักษณ์ วิรัชชัย, 2538:133)

ประการที่สาม ตัวบ่งชี้เดี่ยวแต่ละตัวจะต้องมีค่าน้ำหนักองค์ประกอบ (Factor Loading) มากกว่าหรือเท่ากับ 0.45 (Johnstone, 1981; สมเกียรติ ทานอก, 2539:19 อ้างถึงใน วรานันท์ เรื่องประดิษฐ์, 2545:87)

2.5 การวิเคราะห์ข้อมูลจากผู้ทรงคุณวุฒิเพื่อปรับปรุงรูปแบบการบริหารโดยใช้โรงเรียนเป็นฐาน

วิเคราะห์ข้อมูลโดยการวิเคราะห์ความคิดเห็นจากผู้ทรงคุณวุฒิในประเด็นต่าง ๆ ด้วยวิธีการหาค่าเฉลี่ยเลขคณิต (\bar{X}) ของระดับความคิดเห็นและวิเคราะห์เนื้อหา(Content Analysis)จากข้อเสนอแนะเพิ่มเติม แล้วนำข้อมูลมาปรับปรุงรูปแบบการบริหารโดยใช้โรงเรียนเป็นฐาน ตามหลักเกณฑ์ดังนี้

2.5.1 การแสดงความคิดเห็นเกี่ยวกับความเหมาะสมของรูปแบบ

จะเป็นคำถามให้ผู้ทรงคุณวุฒิแสดงความคิดเห็นว่าเหมาะสม หรือ ไม่เหมาะสม มากน้อยเพียงไร ซึ่งระดับความคิดเห็นแปรค่าเป็น 5 ระดับ คือ

ระดับคะแนน 1.00-1.50 หมายถึง เหมาะสมน้อยที่สุด

ระดับคะแนน 1.51 -2.50 หมายถึง เหมาะสมน้อย

ระดับคะแนน 2.51-3.50 หมายถึง เหมาะสมปานกลาง

ระดับคะแนน 3.51-4.50 หมายถึง เหมาะสมมากที่สุด

ระดับคะแนน 4.51-5.00 หมายถึง เหมาะสมมากที่สุด

2.5.2 การแสดงความคิดเห็นเกี่ยวกับความเป็นไปได้ของรูปแบบ

จะเป็นคำถามให้ผู้ทรงคุณวุฒิแสดงความคิดเห็นว่าสิ่งที่ระบุในรูปแบบแต่ละประเด็นนั้น มีความเป็นไปได้ในทางปฏิบัติมากน้อยเพียงไร ซึ่งระดับความคิดเห็นแปรค่าเป็น 5 ระดับ คือ

ระดับคะแนน 1.00-1.50 หมายถึง ความเป็นไปได้น้อยที่สุด

ระดับคะแนน 1.51 -2.50 หมายถึง ความเป็นไปได้น้อย

ระดับคะแนน 2.51-3.50 หมายถึง ความเป็นไปได้ปานกลาง

ระดับคะแนน 3.51-4.50 หมายถึง ความเป็นไปได้มากที่สุด

ระดับคะแนน 4.51-5.00 หมายถึง ความเป็นไปได้มากที่สุด

ประเด็นของรูปแบบที่มีระดับคะแนนเฉลี่ยตั้งแต่ 2.51ขึ้นไปจะเป็นประเด็นที่ผู้วิจัยนำมาปรับปรุงรูปแบบการบริหารโดยใช้โรงเรียนเป็นฐานให้สมบูรณ์ต่อไป

2.6 พัฒนารูปแบบการบริหารโดยใช้โรงเรียนเป็นฐานสำหรับสถานศึกษา
ขั้นพื้นฐานในเขตตรวจราชการที่ 11ให้มีความสมบูรณ์เหมาะสม