

บทที่ 3  
ผลการวิจัย

บทนี้เป็นการเสนอผลการวิเคราะห์ข้อมูล โดยกล่าวถึงสัญลักษณ์และอักษรที่ใช้ในการวิเคราะห์ข้อมูล เกณฑ์ที่ใช้ในการแปลผล ลำดับชั้นการเสนอผลการวิเคราะห์ข้อมูล และผลในการวิเคราะห์ข้อมูล ตามลำดับดังนี้

สัญลักษณ์และอักษรย่อที่ใช้ในการวิเคราะห์ข้อมูล

1. ตัวแปรอิสระ

$X_1$	แทน	เพศ
$X_2$	แทน	อายุ
$X_3$	แทน	ระดับการศึกษา
$X_4$	แทน	สถานภาพการสมรส
$X_5$	แทน	ระดับความรู้ความเข้าใจในการพัฒนาชุมชน
$X_6$	แทน	การคาดหวังผลตอบแทนในการเข้ามีส่วนร่วมในการพัฒนาหมู่บ้าน
$X_7$	แทน	จำนวนครอบครัวที่เป็นเครือญาติกันในหมู่บ้าน
$X_8$	แทน	ความยาวนานในการอาศัยอยู่ในท้องถิ่น
$X_9$	แทน	การเป็นสมาชิกในกลุ่มพัฒนาอาชีพ
$X_{10}$	แทน	การเป็นสมาชิกในกลุ่มพัฒนาจิตใจ
$X_{11}$	แทน	การเข้าร่วมพิธีกรรมทางศาสนาต่อเดือน
$X_{12}$	แทน	รายได้
$X_{13}$	แทน	การเป็นเจ้าของที่ดินทำกิน
$X_{14}$	แทน	การติดต่อกับเจ้าหน้าที่ปกครอง

## 2. ตัวแปรตาม

$Y_1$	แทน	การมีส่วนร่วมในการค้นคิดและหาสาเหตุของปัญหา
$Y_2$	แทน	การมีส่วนร่วมในการวางแผนแก้ไขปัญหา
$Y_3$	แทน	การมีส่วนร่วมในการปฏิบัติงานตามโครงการ
$Y_4$	แทน	การมีส่วนร่วมในการติดตามและประเมินผลโครงการ
$Y$	แทน	การมีส่วนร่วมในการพัฒนาหมู่บ้านโดยภาพรวม

## 3. สัญลักษณ์อื่น ๆ ที่ใช้

$\bar{X}$	แทน	ค่าเฉลี่ย
S.D.	แทน	ค่าส่วนเบี่ยงเบนมาตรฐาน
N	แทน	จำนวนกลุ่มตัวอย่าง
$Y'$	แทน	ค่าของ Y ที่ได้จากการพยากรณ์
r	แทน	ค่าสัมประสิทธิ์สหสัมพันธ์
R	แทน	ค่าสัมประสิทธิ์สหสัมพันธ์พหุคูณ
$R^2$	แทน	ค่าสัมประสิทธิ์ในการอธิบายการผันแปร
b	แทน	ค่าน้ำหนักของตัวพยากรณ์ซึ่งอยู่ในรูปคะแนนดิบ
$\beta$	แทน	ค่าสัมประสิทธิ์การถดถอยในรูปคะแนนมาตรฐาน
F	แทน	ค่าการแจกแจงแบบ F
t	แทน	ค่าการแจกแจงแบบ t
$SE_{Y'}$	แทน	ความคลาดเคลื่อนมาตรฐานของสัมประสิทธิ์ของตัวพยากรณ์

### เกณฑ์ที่ใช้ในการแปลผล

เกณฑ์ที่ใช้ในการแปลผลมีดังต่อไปนี้

1. เกณฑ์การแบ่งระดับความรู้ความเข้าใจในการพัฒนาชุมชนและแบ่งระดับการคาดหวังผลตอบแทนในการเข้าร่วมกิจกรรมในการพัฒนาหมู่บ้าน ผู้วิจัยได้กำหนดเป็น 3 ระดับ ดังต่อไปนี้

1.1 เกณฑ์การแบ่งระดับความรู้ความเข้าใจในการพัฒนาชุมชน  
คะแนนดิบที่ได้                      ระดับความรู้ความเข้าใจ

0 - 6 คะแนน    ต่ำ

7 - 14 คะแนน    ปานกลาง

15 - 20 คะแนน    สูง

1.2 เกณฑ์การแบ่งระดับการคาดหวังผลตอบแทนในการ  
เข้ามีส่วนร่วมในการพัฒนาหมู่บ้าน

คะแนนดิบที่ได้                      ระดับการคาดหวังผลตอบแทน

0 - 6 คะแนน    ต่ำ

7 - 12 คะแนน    ปานกลาง

13 - 18 คะแนน    สูง

2. ค่าเฉลี่ยเกี่ยวกับระดับการมีส่วนร่วมในการพัฒนาหมู่บ้าน ใช้เกณฑ์สัมบูรณ์ (Absolute Criteria) ซึ่งแบ่งออกเป็น 5 ระดับคือ

ค่าคะแนนเฉลี่ย                      ระดับการมีส่วนร่วม

0.00 - 1.50    ต่ำมาก

1.51 - 2.50    ต่ำ

2.51 - 3.50    ปานกลาง

3.51 - 4.50    สูง

4.51 ขึ้นไป    สูงมาก

3. เกณฑ์ของระดับความสัมพันธ์ แบ่งเป็น 5 ระดับ (ชูศรี วงศ์รัตน, 2530 : 324) ดังนี้

ค่าสหสัมพันธ์ (r)	ระดับความสัมพันธ์
0.00 - 0.09	ไม่มีความสัมพันธ์
0.10 - 0.29	สัมพันธ์กันต่ำ
0.30 - 0.69	สัมพันธ์กันปานกลาง
0.70 - 0.89	สัมพันธ์กันสูง
0.90 - 1.00	สัมพันธ์กันสูงมาก

#### ลำดับขั้นการเสนอผลการวิเคราะห์ข้อมูล

ในการวิเคราะห์ข้อมูล ผู้วิจัยได้ทำการวิเคราะห์ข้อมูลตามลำดับของสมมุติฐาน โดยทำการวิเคราะห์ข้อมูลพื้นฐานที่เกี่ยวกับสภาพของกลุ่มตัวอย่าง วิเคราะห์ข้อมูลเพื่อทดสอบสมมุติฐานเกี่ยวกับการมีส่วนร่วมของประชาชนในการพัฒนาหมู่บ้าน และวิเคราะห์ความถี่ของคำถามปลายเปิดเกี่ยวกับปัญหา อุปสรรค และข้อเสนอแนะในการมีส่วนร่วมในการพัฒนาหมู่บ้านตามลำดับดังนี้

##### 1. สภาพภาพของกลุ่มตัวอย่าง

จำนวนและร้อยละของกลุ่มตัวอย่าง จำแนกตามเพศ อายุ ระดับการศึกษา สภาพภาพการสมรส ระดับความรู้ความเข้าใจในการพัฒนาชุมชน การคาดหวังผลตอบแทนในการเข้ามีส่วนร่วมในการพัฒนาหมู่บ้าน จำนวนครอบครัวที่เป็นเครือญาติกันในหมู่บ้าน ความยาวนานในการเข้ามาอาศัยอยู่ในท้องถิ่น การเป็นสมาชิกในกลุ่มพัฒนาอาชีพ และกลุ่มพัฒนาจิตใจ การเข้าร่วมพิธีกรรมทางศาสนา รายได้ การเป็นเจ้าของที่ดินทำกิน และการติดต่อกับเจ้าหน้าที่ปกครอง

2. ระดับการมีส่วนร่วมของประชาชนในหมู่บ้านกับคริสต์ในการพัฒนาหมู่บ้านทั้ง 4 ด้าน โดยวิธีการหาค่าเฉลี่ย ( $\bar{X}$ ) และส่วนเบี่ยงเบนมาตรฐาน (S.D.)
3. ผลการวิเคราะห์ข้อมูลเพื่อหาความสัมพันธ์ระหว่างตัวแปรอิสระกับการมีส่วนร่วมในการพัฒนาหมู่บ้าน และหาตัวพยากรณ์ที่ดีที่สุดที่สามารถนำมาใช้ในการพยากรณ์การมีส่วนร่วมในการพัฒนาหมู่บ้านและความสัมพันธ์ระหว่างตัวแปรอิสระแต่ละตัว กับการมีส่วนร่วมในการพัฒนาหมู่บ้านโดยภาพรวม
4. สมการพยากรณ์ที่สามารถนำมาใช้พยากรณ์การมีส่วนร่วมในการพัฒนาหมู่บ้าน
5. ประมวลปัญหาอุปสรรค และข้อเสนอแนะของประชาชนเกี่ยวกับการมีส่วนร่วมในการพัฒนาหมู่บ้าน

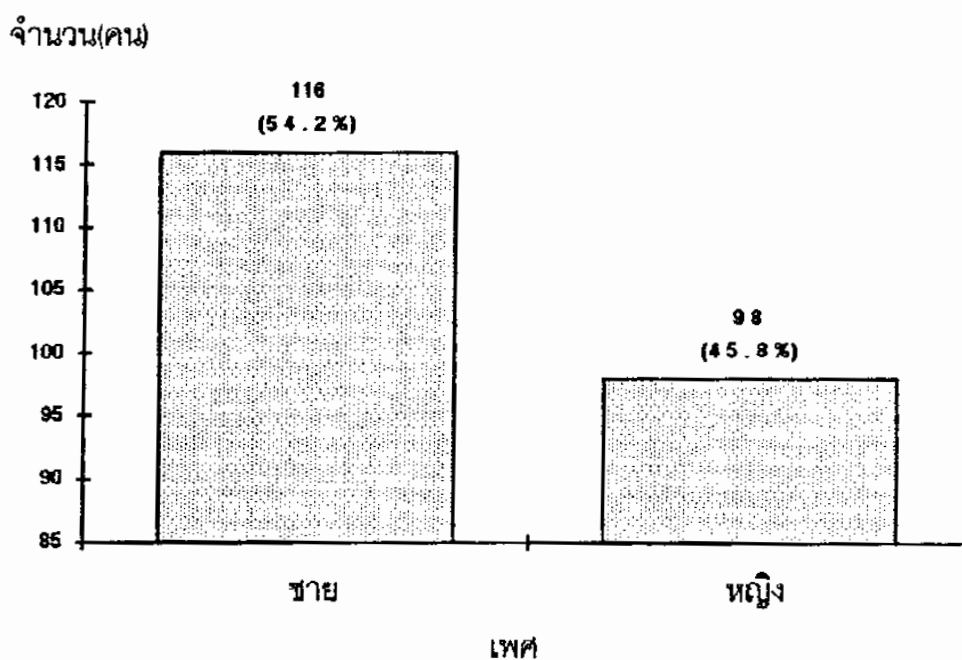
### ผลการวิเคราะห์ข้อมูล

#### 1. สถานภาพของกลุ่มตัวอย่าง

ผลการวิเคราะห์ข้อมูลพื้นฐานที่เกี่ยวข้องกับสถานภาพของผู้ตอบการสัมภาษณ์ ซึ่งได้แก่ เพศ อายุ ระดับการศึกษา สถานภาพการสมรส ระดับความรู้ ความเข้าใจในการพัฒนาชุมชน การคาดหวังผลตอบแทนในการเข้ามีส่วนร่วมในการพัฒนาหมู่บ้าน จำนวนครอบครัวที่เป็นเครือญาติกันในหมู่บ้าน ความยาวนานในการเข้ามาอาศัยอยู่ในท้องถิ่น การเป็นสมาชิกในกลุ่มพัฒนาอาชีพ และกลุ่มพัฒนาจิตใจ การเข้าร่วมพิธีกรรมทางศาสนา รายได้ การเป็นเจ้าของที่ดินทำกิน และการติดต่อกับเจ้าหน้าที่ปกครอง ปรากฏรายละเอียดในภาพประกอบ 3 - 16

1.1 เพศของกลุ่มตัวอย่าง จำนวนและร้อยละของกลุ่มตัวอย่าง จำแนกตามเพศ ปรากฏดังภาพประกอบ 3

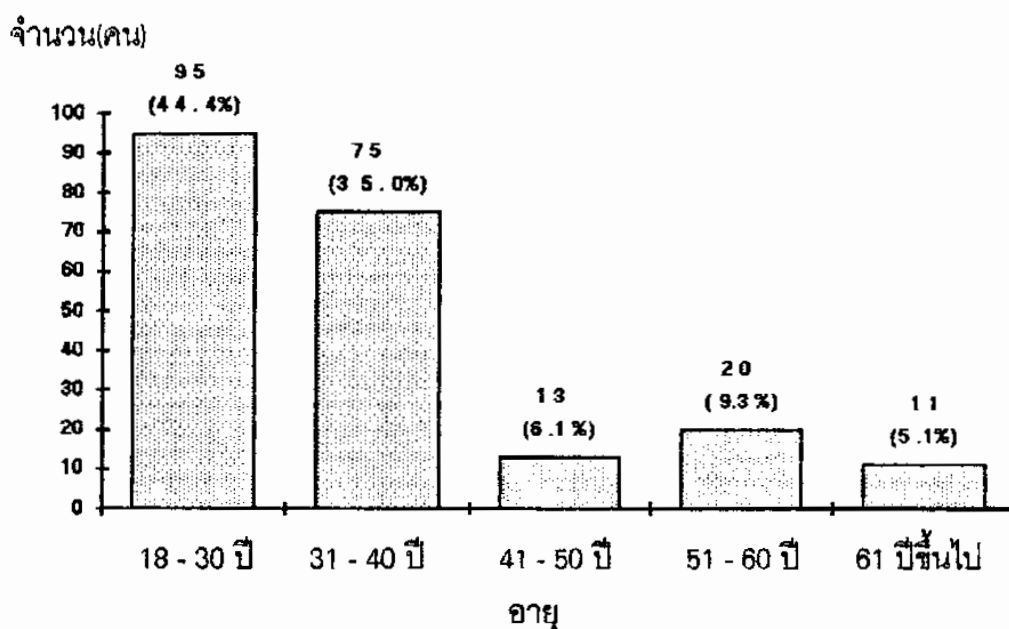
ภาพประกอบ 3 จำนวนและร้อยละของกลุ่มตัวอย่าง จำแนกตามเพศ



ภาพประกอบ 3 พบว่ากลุ่มตัวอย่างจำนวน 214 คนเป็นเพศชาย ร้อยละ 54.2 (จำนวน 116 คน) และเป็นเพศหญิงร้อยละ 45.8 (จำนวน 98 คน)

1.2 อายุของกลุ่มตัวอย่าง จำนวนและร้อยละของกลุ่มตัวอย่าง จำแนกตามอายุ ปราบกฏดังภาพประกอบ 4

ภาพประกอบ 4 จำนวนและร้อยละของกลุ่มตัวอย่าง จำแนกตามอายุ

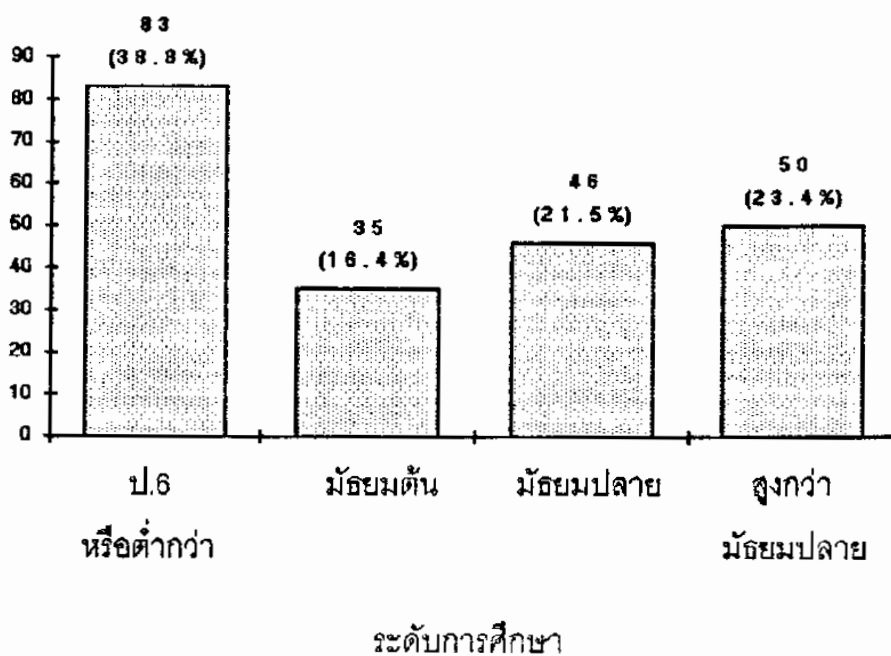


ภาพประกอบ 4 พบว่ากลุ่มตัวอย่างจำนวน 214 คน มีอายุระหว่าง 18 ปีถึง 30 ปีมากที่สุด คือร้อยละ 44.4 (จำนวน 95 คน) รองลงมาคืออายุระหว่าง 31 ปี ถึง 40 ปี ร้อยละ 35.0 (จำนวน 75 คน) และกลุ่มอายุ 61 ปีขึ้นไปมีน้อยที่สุด คือร้อยละ 5.1 (จำนวน 11 คน)

1.3 ระดับการศึกษาของกลุ่มตัวอย่าง จำนวนและร้อยละของกลุ่มตัวอย่าง จำแนกตามระดับการศึกษา ปรากฏดังภาพประกอบ 5

ภาพประกอบ 5 จำนวนและร้อยละของกลุ่มตัวอย่าง จำแนกตามระดับการศึกษา

จำนวน(คน)

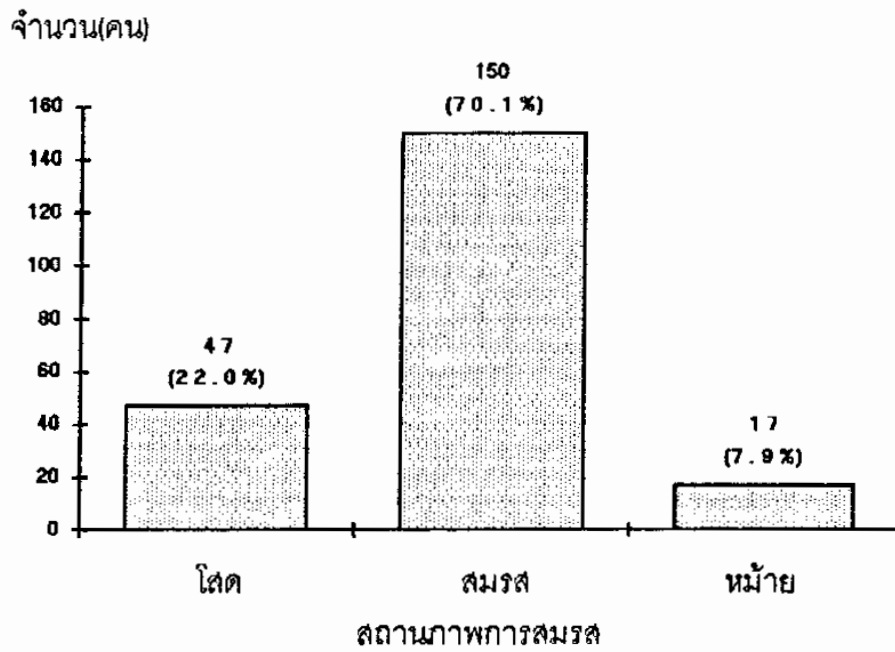


ภาพประกอบ 5 กลุ่มตัวอย่างจำนวน 214 คน มีการศึกษาในระดับ ป. 6 หรือต่ำกว่า ป.6 มากที่สุดคือร้อยละ 38.8 (จำนวน 83 คน) รองลงมา มีระดับการศึกษาสูงกว่ามัธยมศึกษา คือร้อยละ 23.4 (จำนวน 50 คน) ระดับมัธยมศึกษาใกล้เคียงกับระดับสูงกว่ามัธยมศึกษา คือมีร้อยละ 21.5 (46 คน) กลุ่มที่มีน้อยที่สุดคือผู้จบการศึกษาในระดับมัธยมศึกษา คือมีร้อยละ 16.4 (35 คน)



1.4 สถานภาพการสมรสของกลุ่มตัวอย่าง จำนวนและร้อยละของ  
กลุ่มตัวอย่าง จำแนกตามสถานภาพการสมรส ปรากฏดังภาพประกอบ 6

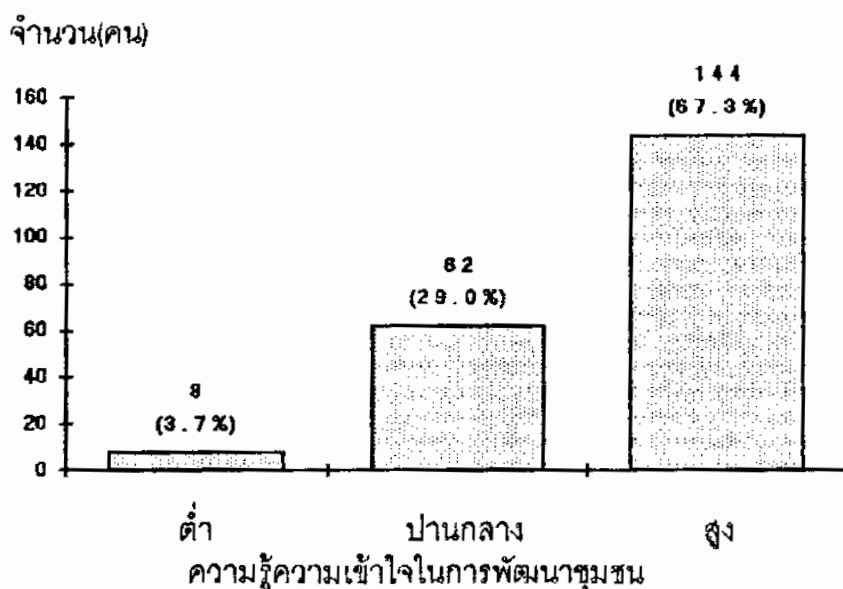
ภาพประกอบ 6 จำนวนและร้อยละของกลุ่มตัวอย่างจำแนกตามสถานภาพ  
การสมรส



ภาพประกอบ 6 แสดงให้เห็นว่ากลุ่มตัวอย่างจำนวน 214 คน  
สมรสมากที่สุด คือร้อยละ 70.1 (จำนวน 150 คน) รองลงมาคือโสด  
คือร้อยละ 22.0 (47 คน) และผู้ที่เป็นหม้ายมีน้อยที่สุดคือร้อยละ 7.9  
(17 คน)

1.5 ระดับความรู้ความเข้าใจในการพัฒนาชุมชนของกลุ่มตัวอย่าง จำนวนและร้อยละของกลุ่มตัวอย่าง จำแนกตามระดับความรู้ความเข้าใจ ในการพัฒนาชุมชน ปรากฏดังภาพประกอบ 7

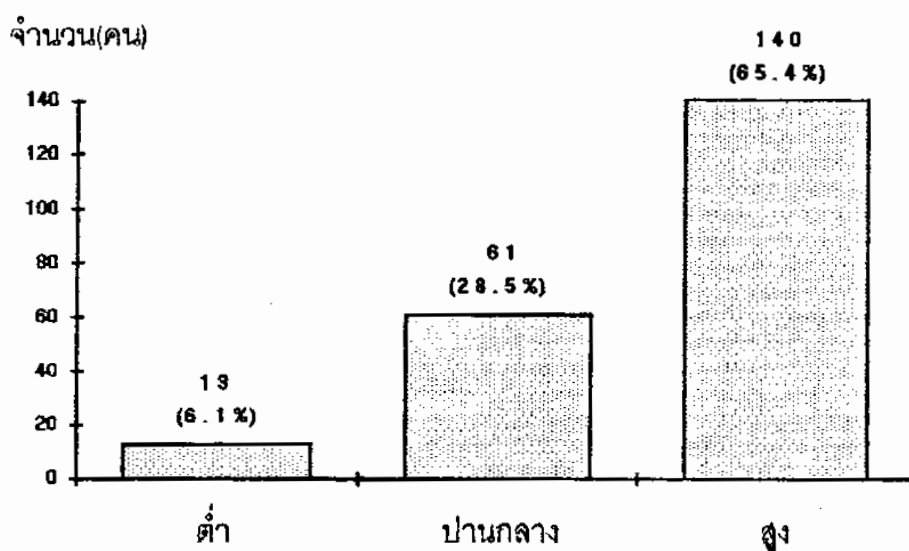
ภาพประกอบ 7 จำนวนและร้อยละของกลุ่มตัวอย่าง จำแนกตาม ระดับความรู้ความเข้าใจในการพัฒนาชุมชน



ภาพประกอบ 7 กลุ่มตัวอย่างจำนวน 214 คน มีความรู้ความเข้าใจในการพัฒนาชุมชนในระดับสูงมากที่สุด คือ ร้อยละ 67.3 (จำนวน 144 คน) รองลงมา มีความรู้ความเข้าใจในการพัฒนาชุมชนในระดับปานกลาง คือ ร้อยละ 29.0 (จำนวน 62 คน) และผู้มีความรู้ความเข้าใจในการพัฒนาชุมชนในระดับต่ำน้อยที่สุด คือ ร้อยละ 3.7 (8 คน)

1.6 การคาดหวังผลตอบแทนในการเข้ามีส่วนร่วมในการพัฒนาหมู่บ้านของกลุ่มตัวอย่าง จำนวนและร้อยละของกลุ่มตัวอย่าง จำแนกตามระดับการคาดหวังผลตอบแทนในการเข้ามีส่วนร่วมในการพัฒนาหมู่บ้าน ปรากฏดังภาพประกอบ 8

ภาพประกอบ 8 จำนวนและร้อยละของกลุ่มตัวอย่าง จำแนกตามความคาดหวังผลตอบแทนในการเข้าร่วมกิจกรรมพัฒนาหมู่บ้าน

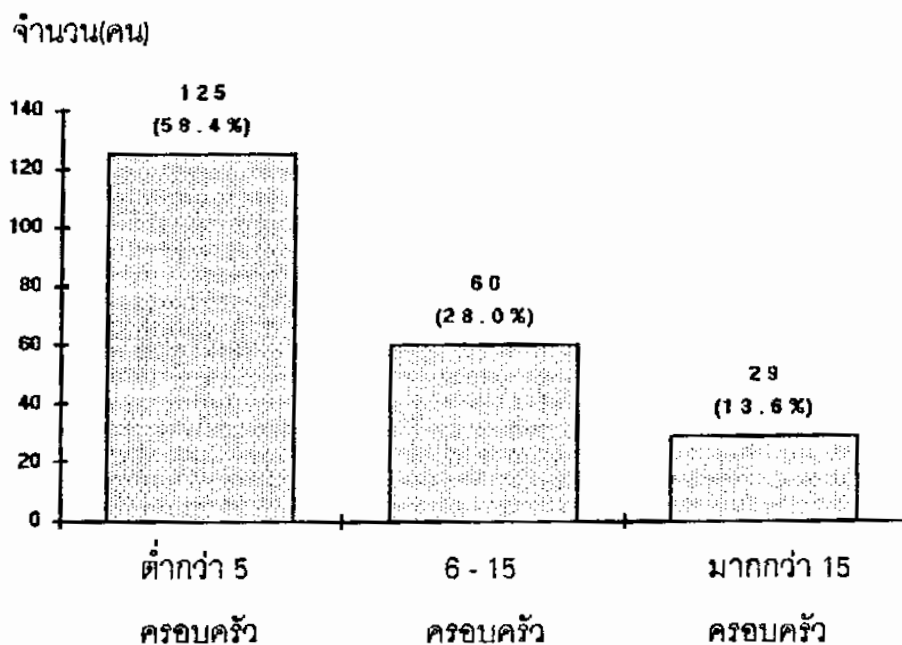


การคาดหวังผลตอบแทนในการเข้าร่วมกิจกรรมพัฒนาหมู่บ้าน

ภาพประกอบ 8 กลุ่มตัวอย่างจำนวน 214 คน มีความคาดหวังผลตอบแทนในการเข้าร่วมกิจกรรมการพัฒนาหมู่บ้านในระดับสูงมีจำนวนมากที่สุดคือร้อยละ 65.4 (จำนวน 140 คน) รองลงมา มีความคาดหวังผลตอบแทนในการเข้าร่วมกิจกรรมการพัฒนาหมู่บ้านในระดับปานกลาง คือร้อยละ 28.5 (จำนวน 61 คน) และมีผู้ที่มีความคาดหวังในการเข้าร่วมกิจกรรมการพัฒนาหมู่บ้านในระดับต่ำน้อยที่สุด คือร้อยละ 6.1 (13 คน)

1.7 จำนวนครอบครัวที่เป็นเครือญาติกันในหมู่บ้านของกลุ่มตัวอย่าง จำนวนและร้อยละของกลุ่มตัวอย่าง จำแนกตามจำนวนครอบครัวที่เป็นเครือญาติกันในหมู่บ้าน ปรากฏดังภาพประกอบ 9

ภาพประกอบ 9 จำนวนและร้อยละของกลุ่มตัวอย่าง จำแนกตามจำนวน ครอบครัวที่เป็นเครือญาติกันในหมู่บ้าน

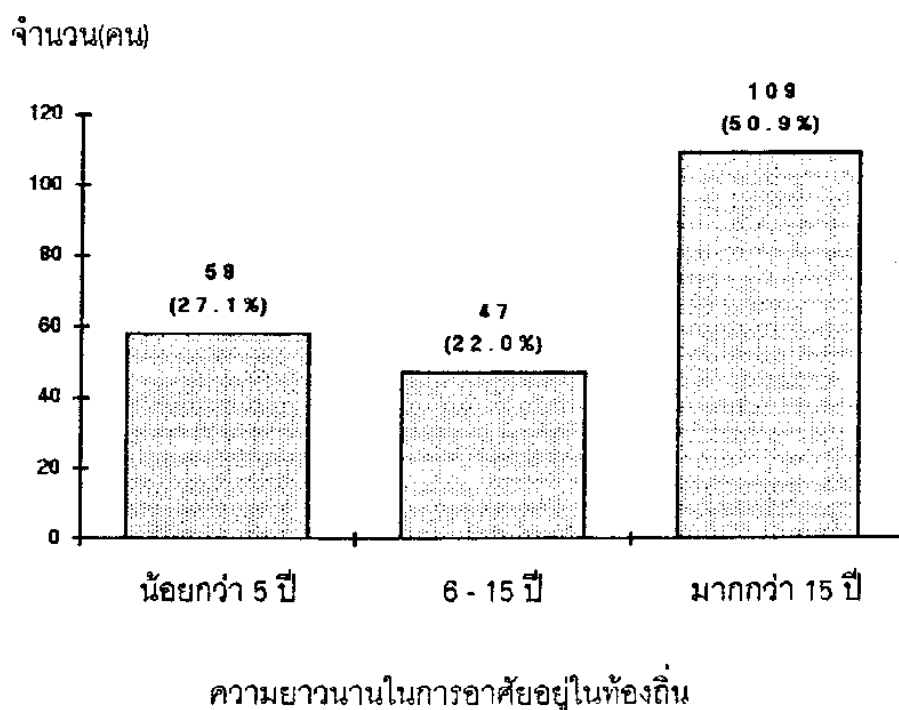


จำนวนครอบครัวที่เป็นเครือญาติกันในหมู่บ้าน

ภาพประกอบ 9 แสดงให้เห็นว่ากลุ่มตัวอย่างจำนวน 214 คน มีเครือญาติในหมู่บ้านต่ำกว่า 5 ครอบครัวมากที่สุด คือร้อยละ 58.4 (จำนวน 125 คน) รองลงมามีเครือญาติในหมู่บ้าน 6-15 ครอบครัว คือร้อยละ 28.0 (จำนวน 60 คน) และผู้ที่มีจำนวนเครือญาติมากกว่า 15 ครอบครัวมีจำนวนน้อยที่สุด คือร้อยละ 13.6 (29 คน)

1.8 ความยาวนานในการอาศัยอยู่ในท้องถิ่นของกลุ่มตัวอย่าง  
จำนวนและร้อยละของกลุ่มตัวอย่าง จำแนกตามความยาวนานในการเข้ามา  
อาศัยอยู่ในท้องถิ่น ปรากฏดังภาพประกอบ 10

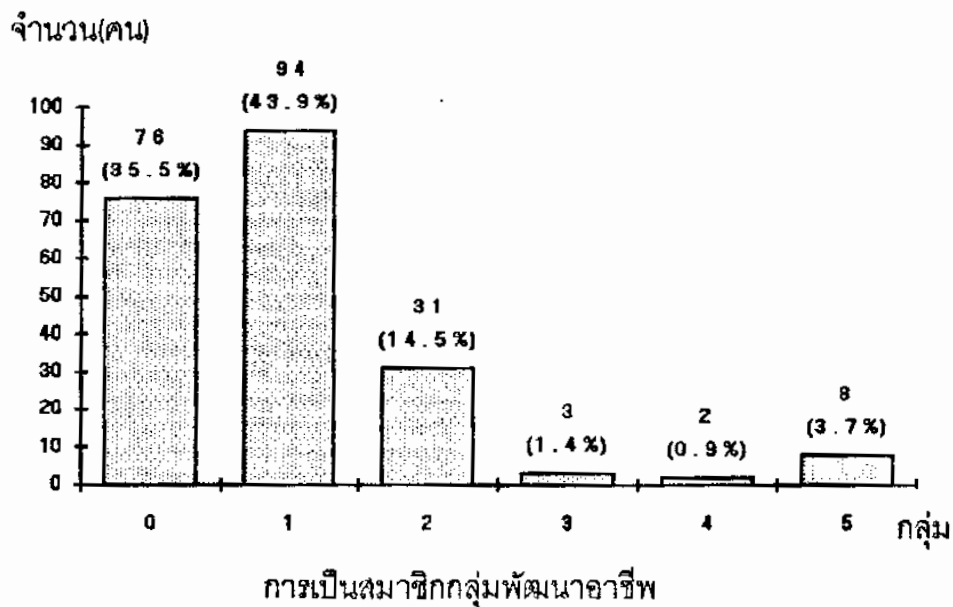
ภาพประกอบ 10 จำนวนและร้อยละของกลุ่มตัวอย่างจำแนกตามความ  
ยาวนานในการเข้ามาอาศัยอยู่ในท้องถิ่น



ภาพประกอบ 10 แสดงให้เห็นว่ากลุ่มตัวอย่างจำนวน 214 คน  
เข้ามาอาศัยในหมู่บ้านมากกว่า 15 ปีขึ้นไปมากที่สุด คือร้อยละ 50.9 (จำนวน  
109 คน) รองลงมาคือเข้ามาอาศัยในหมู่บ้านน้อยกว่า 5 ปี คือร้อยละ 27.1  
(จำนวน 58 คน) และผู้ที่เข้ามาอาศัยอยู่ในท้องถิ่นตั้งแต่ 6 ถึง 15 ปีมี  
จำนวนน้อยที่สุด คือร้อยละ 22.0 (47 คน)

1.9 การเป็นสมาชิกกลุ่มพัฒนาอาชีพของกลุ่มตัวอย่าง จำนวนและ ร้อยละของกลุ่มตัวอย่าง จำแนกตามการเป็นสมาชิกกลุ่มพัฒนาอาชีพ ปรากฏดังภาพประกอบ 11

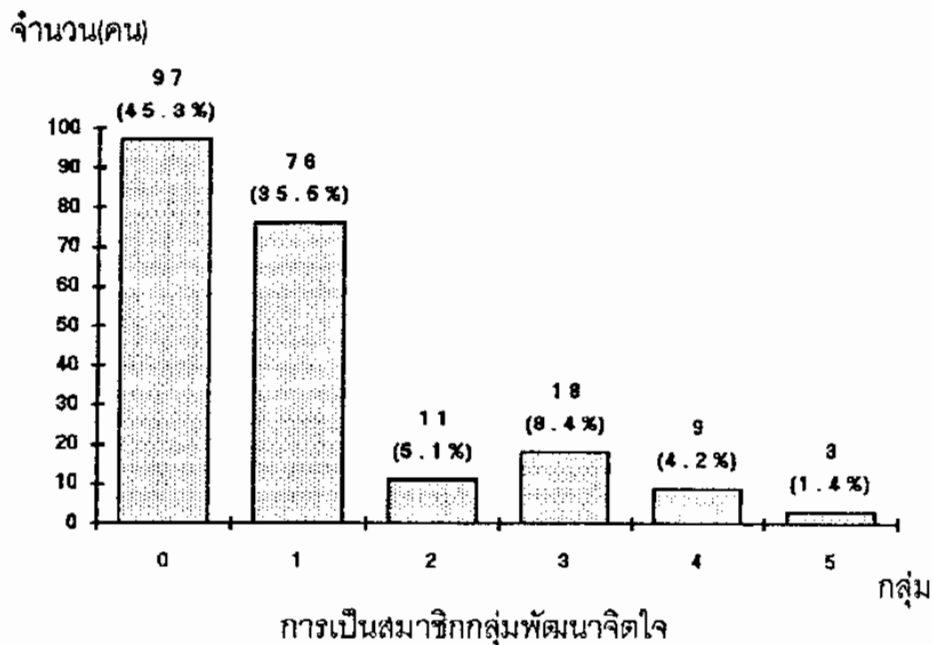
ภาพประกอบ 11 และร้อยละของกลุ่มตัวอย่าง จำแนกตามการเป็นสมาชิก ในกลุ่มพัฒนาอาชีพ



ภาพประกอบ 11 แสดงให้เห็นว่ากลุ่มตัวอย่างจำนวน 214 คน เข้าเป็นสมาชิกในกลุ่มพัฒนา 1 กลุ่มมากที่สุดคือร้อยละ 43.9 (จำนวน 94 คน) รองลงมาไม่ได้เข้าเป็นสมาชิกในกลุ่มพัฒนาใด ๆ เลย คือร้อยละ 35.5 (จำนวน 76 คน)

1.10 การเป็นสมาชิกกลุ่มพัฒนาจิตใจของกลุ่มตัวอย่าง จำนวนและร้อยละของกลุ่มตัวอย่าง จำแนกตามการเป็นสมาชิกกลุ่มพัฒนาจิตใจ ปรากฏดังภาพประกอบ 12

ภาพประกอบ 12 จำนวนและร้อยละของกลุ่มสมาชิก จำแนกตามการเป็นสมาชิกในกลุ่มพัฒนาจิตใจ

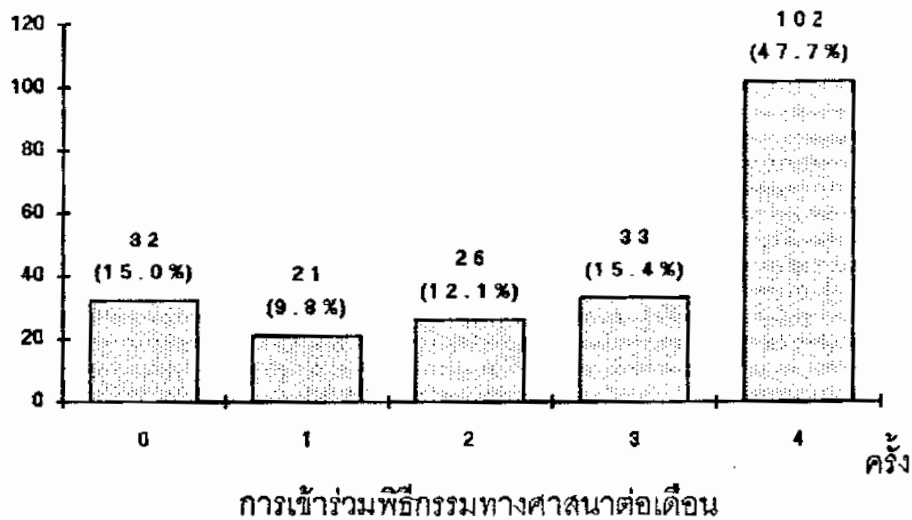


ภาพประกอบที่ 12 แสดงให้เห็นกลุ่มตัวอย่างจำนวน 214 คน ไม่ได้เป็นสมาชิกกลุ่มพัฒนาจิตใจเลยมากที่สุด คือร้อยละ 45.3 (จำนวน 97 คน) รองลงมาเป็นสมาชิกในกลุ่มพัฒนาจิตใจ 1 กลุ่ม คือร้อยละ 35.5 (จำนวน 76 คน)

1.11 การเข้าร่วมพิธีกรรมทางศาสนาต่อเดือนของกลุ่มตัวอย่าง จำนวนและร้อยละของกลุ่มตัวอย่าง จำแนกตามการเข้าร่วมพิธีกรรมทางศาสนาต่อเดือน ปรากฏดังภาพประกอบ 13

ภาพประกอบ 13 จำนวนและร้อยละของกลุ่มตัวอย่างจำแนกตามการเข้าร่วมพิธีกรรมทางศาสนาต่อเดือน

จำนวน(คน)

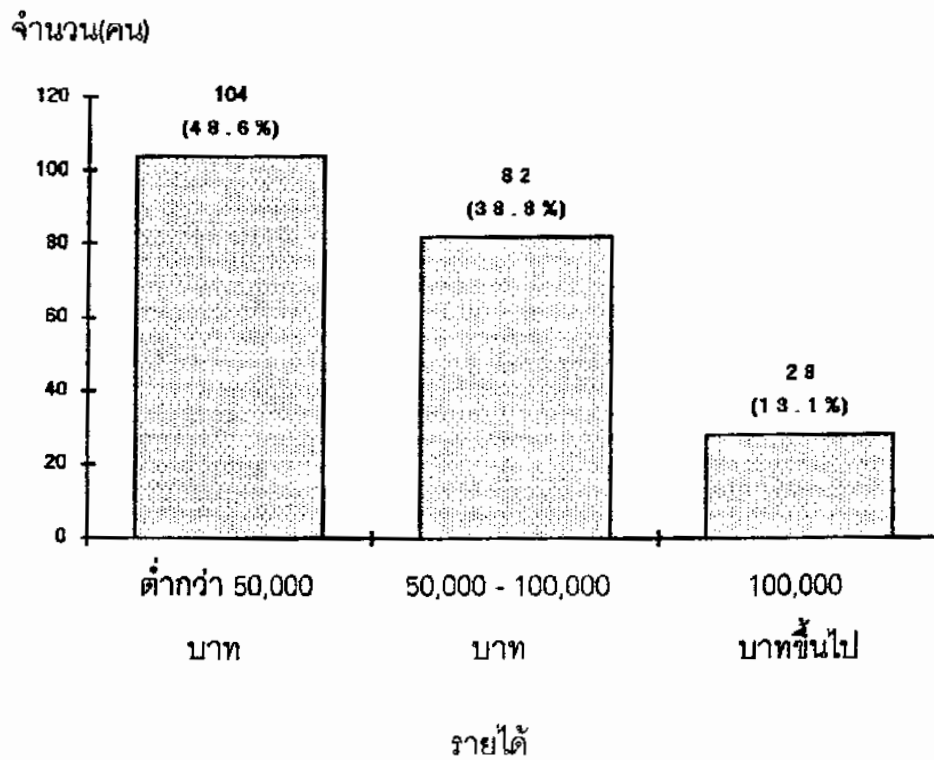


ภาพประกอบ 13 แสดงให้เห็นว่ากลุ่มตัวอย่างจำนวน 214 คน เข้าร่วมพิธีกรรมทางศาสนา 4 ครั้งในรอบ 1 เดือนมากที่สุด คือร้อยละ 47.7 (จำนวน 102 คน) และไม่ได้เข้าพิธีกรรมทางศาสนาเลยในรอบ 1 เดือนร้อยละ 15.0 (จำนวน 32 คน)



1.12 รายได้ของกลุ่มตัวอย่าง จำนวนและร้อยละของกลุ่มตัวอย่าง  
จำแนกตามรายได้ ปราบกฏดังภาพประกอบ 14

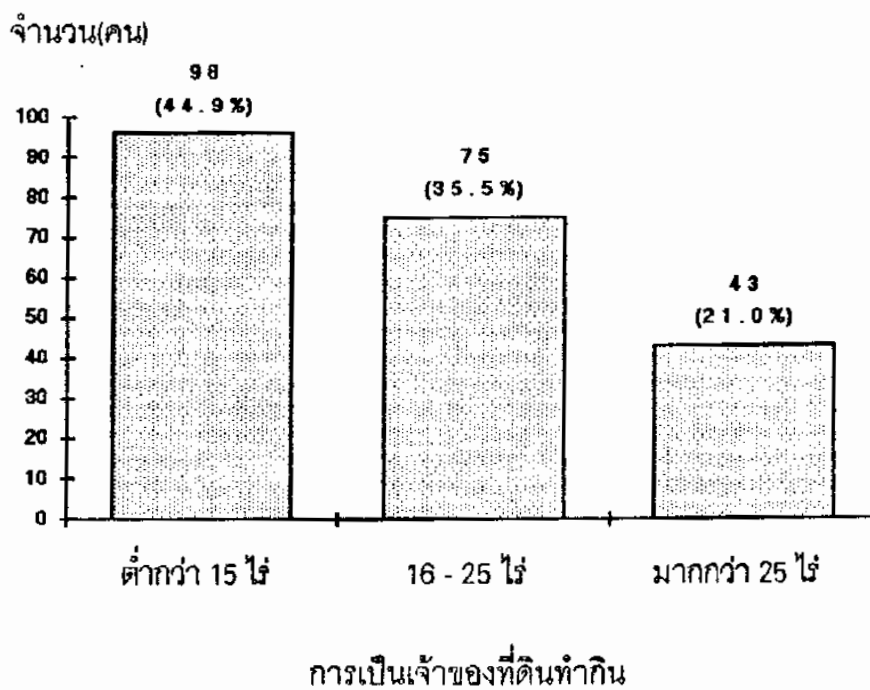
ภาพประกอบ 14 แสดงจำนวนและร้อยละของกลุ่มตัวอย่าง จำแนกตามรายได้



ภาพประกอบ 14 แสดงให้เห็นว่ากลุ่มตัวอย่างจำนวน 214 คน  
มีรายได้อ่อนหัดค่าใช้จ่ายต่ำกว่าปีละ 50,000 มากที่สุด คือร้อยละ 48.6  
(จำนวน 104 คน) และกลุ่มตัวอย่างมีรายได้อ่อนหัดค่าใช้จ่ายปีละ  
100,000 ขึ้นไปร้อยละ 13.1 (จำนวน 28 คน)

1.13 การเป็นเจ้าของที่ดินทำกินของกลุ่มตัวอย่าง จำนวนและร้อยละ ของกลุ่มตัวอย่าง จำแนกตามการเป็นเจ้าของที่ดินทำกิน ปรากฏดังภาพ ประกอบ 15

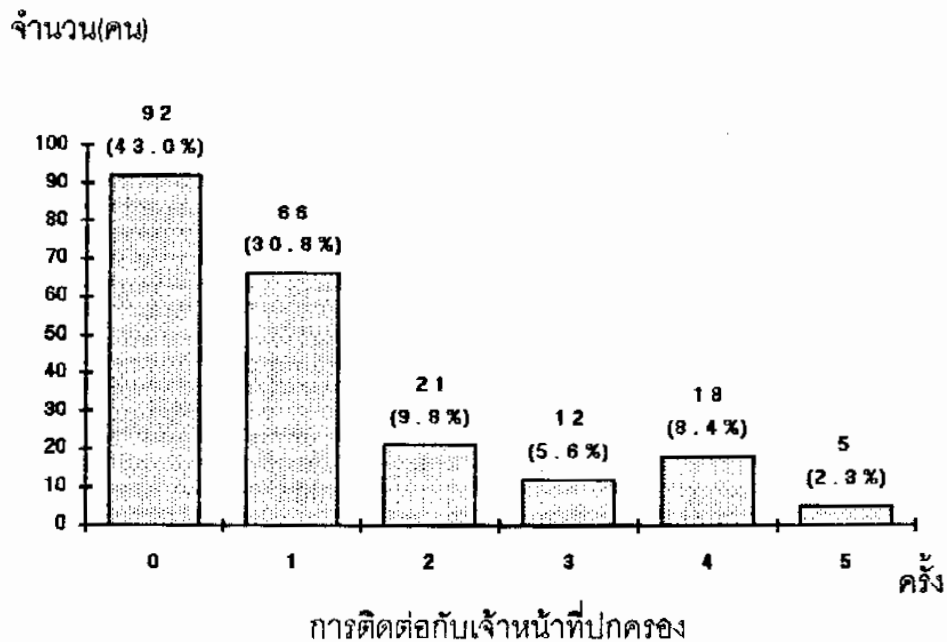
ภาพประกอบ 15 แสดงจำนวนและร้อยละของกลุ่มตัวอย่าง จำแนกตามการ เป็นเจ้าของที่ดินทำกิน



ภาพประกอบ 15 แสดงให้เห็นว่ากลุ่มตัวอย่างจำนวน 214 คน มีที่ดินทำกินต่ำกว่า 15 ไร่ คือร้อยละ 44.9 (จำนวน 96 คน) รองลงมา มีที่ดินทำกินตั้งแต่ 16-25 ไร่ คือร้อยละ 35.5 (จำนวน 75 คน) และผู้ที่มีที่ดิน ทำกินมากกว่า 25 ไร่มีเพียงร้อยละ 21.0 (43 คน)

1.14 การติดต่อกับเจ้าหน้าที่ปกครองของกลุ่มตัวอย่าง จำนวนและร้อยละของกลุ่มตัวอย่าง จำแนกตามการติดต่อกับเจ้าหน้าที่ปกครองปรากฏดังภาพประกอบ 16

ภาพประกอบ 16 แสดงจำนวนและร้อยละของกลุ่มตัวอย่าง จำแนกตามการติดต่อกับเจ้าหน้าที่ปกครองต่อเดือน



ภาพประกอบ 16 แสดงให้เห็นว่ากลุ่มตัวอย่างจำนวน 214 คน ไม่เคยพบปะกับเจ้าหน้าที่ปกครองในรอบ 1 เดือนมีจำนวนมากที่สุด คือร้อยละ 40.3 (จำนวน 92 คน) รองลงมาพบปะกับเจ้าหน้าที่ 1 ครั้งในรอบ 1 เดือน คือร้อยละ 30.8 (จำนวน 66 คน)

## 2. การมีส่วนร่วมของประชาชนในการพัฒนาหมู่บ้าน

ผลการวิเคราะห์ข้อมูลเกี่ยวกับค่าเฉลี่ย ( $\bar{X}$ ) และส่วนเบี่ยงเบนมาตรฐาน (S.D.) ของระดับการมีส่วนร่วมในการพัฒนาหมู่บ้านโดยภาพรวม และรายด้านทั้ง 4 ด้าน ได้แก่ ด้านการมีส่วนร่วมในการคิดค้นและหาสาเหตุของปัญหา ด้านการร่วมวางแผนแก้ไขปัญหาในการพัฒนา ด้านการร่วมปฏิบัติงานตามโครงการพัฒนา และด้านการร่วมติดตามและประเมินผลโครงการ ดังปรากฏผลตามรายละเอียดในตาราง 4 - 8

2.1 การมีส่วนร่วมของประชาชนในการพัฒนาหมู่บ้านโดยภาพรวม  
ผลปรากฏดังตาราง 4

ตาราง 4 ค่าเฉลี่ย ( $\bar{X}$ ) และส่วนเบี่ยงเบนมาตรฐาน (S.D.) ของ  
การมีส่วนร่วมในการพัฒนาหมู่บ้านโดยภาพรวม

การมีส่วนร่วมของประชาชนในการพัฒนาหมู่บ้าน	(N = 214)		แปลความ
	$\bar{X}$	S.D.	
ด้านร่วมคิดค้นปัญหาและสาเหตุของปัญหา	2.81	1.10	ปานกลาง
ด้านร่วมวางแผนแก้ไขปัญหาในการพัฒนา	2.80	1.08	ปานกลาง
ด้านร่วมปฏิบัติงานตามโครงการพัฒนา	2.71	1.00	ปานกลาง
ด้านร่วมติดตามและประเมินผลโครงการ	2.74	1.13	ปานกลาง
โดยภาพรวม	2.77	1.01	ปานกลาง

ตาราง 4 แสดงให้เห็นว่าประชาชนในหมู่บ้านกับคริสต์ให้ความร่วมมือในการพัฒนาหมู่บ้านโดยภาพรวมในระดับปานกลาง

( $\bar{X} = 2.77$ ) เมื่อพิจารณาเป็นรายด้านจะพบว่า ประชาชนในความร่วมมือ  
 ในด้านการคิดค้นปัญหาและสาเหตุของปัญหามากที่สุด ( $\bar{X} = 2.81$ ) และให้  
 ความร่วมมือด้านการปฏิบัติงานตามโครงการตามโครงการพัฒนาน้อยที่สุด  
 ( $\bar{X} = 2.71$ )

2.2 การมีส่วนร่วมของประชาชนในการพัฒนาหมู่บ้านในแต่ละด้าน  
 เป็นดังนี้

2.2.1 การมีส่วนร่วมของประชาชนในการพัฒนาหมู่บ้านด้าน  
 ร่วมคิดค้นและหาสาเหตุของปัญหา ปรากฏผลดังตาราง 5

ตาราง 5 ค่าเฉลี่ย ( $\bar{X}$ ) และส่วนเบี่ยงเบนมาตรฐาน (S.D.) ของ  
 การมีส่วนร่วมในด้านร่วมคิดค้นและหาสาเหตุของปัญหา

การมีส่วนร่วมของประชาชนในการพัฒนา หมู่บ้าน	(N = 214) แปลความ		
	$\bar{X}$	S.D.	
1. ร่วมคิดค้นหาปัญหาและสาเหตุของปัญหา ในการพัฒนาหมู่บ้านด้วยตนเอง	2.65	1.30	ปานกลาง
2. ร่วมคิดค้นหาปัญหาและสาเหตุของปัญหา ในการพัฒนาหมู่บ้านกับกลุ่มคนใกล้ชิด	2.91	1.26	ปานกลาง
3. ร่วมคิดค้นหาปัญหาและสาเหตุของปัญหา ในหมู่บ้านกับผู้นำหมู่บ้านและคณะ กรรมการหมู่บ้าน	2.86	1.31	ปานกลาง
4. ร่วมแสดงความคิดเห็นถึงปัญหาที่เกิดขึ้น ในหมู่บ้าน	2.87	1.32	ปานกลาง
5. ร่วมประชุมปรึกษาหารือกับผู้นำ และคณะ กรรมการหมู่บ้านถึงปัญหาและสาเหตุของ ปัญหาในการพัฒนาหมู่บ้าน	3.03	1.31	ปานกลาง

ตาราง 5 (ต่อ)

การมีส่วนร่วมของประชาชนในการพัฒนา หมู่บ้าน	(N = 214) แปลความ		
	$\bar{X}$	S.D.	
6. ร่วมประชุมหาแนวทางเพื่อแก้ปัญหาของ หมู่บ้าน	2.83	1.30	ปานกลาง
7. ร่วมอภิปรายปัญหาของหมู่บ้านในที่ประชุม	2.73	1.25	ปานกลาง
8. ร่วมเสนอปัญหา และอุปสรรคในการ พัฒนาหมู่บ้าน	2.72	1.21	ปานกลาง
9. ร่วมเสนอแนะปัญหาและความต้องการ ของชาวบ้าน	2.72	1.21	ปานกลาง
10. ร่วมพิจารณาปัญหาและความต้องการ ของชาวบ้าน	2.77	1.31	ปานกลาง
11. ร่วมตัดสินใจเลือกปัญหาที่สำคัญของ หมู่บ้าน	2.84	1.28	ปานกลาง
รวม	2.81	1.10	ปานกลาง

ตาราง 5 แสดงให้เห็นว่าประชาชนในหมู่บ้านทับคริสต์มีส่วนร่วมในด้านการคิดค้นและหาสาเหตุของปัญหาในระดับปานกลาง ( $\bar{X}=2.81$ ) ซึ่งเมื่อแยกพิจารณาเป็นรายข้อแล้วพบว่าทุกข้ออยู่ในระดับปานกลาง และพบว่าประชาชนให้ความร่วมมือโดยการเข้าร่วมประชุมปรึกษาหารือกับผู้นำ และคณะกรรมการหมู่บ้านถึงปัญหาและสาเหตุของปัญหาในการพัฒนาหมู่บ้านมากที่สุด ( $\bar{X}=3.03$ ) รองลงมาคือร่วมคิดค้นปัญหาและ

สาเหตุของปัญหาในการพัฒนาหมู่บ้านกับคนใกล้ขีด ( $\bar{X}=2.91$ ) และให้ความร่วมมือโดยร่วมคิดค้นหาปัญหาและสาเหตุของปัญหาในการพัฒนาหมู่บ้านด้วยตนเองน้อยที่สุด ( $\bar{X}=2.65$ )

2.2.2 การมีส่วนร่วมของประชาชนในการพัฒนาหมู่บ้านด้าน  
ร่วมมีส่วนในการวางแผนแก้ไขในการพัฒนาหมู่บ้าน ปรากฏผลดังตาราง 6

ตาราง 6 ค่าเฉลี่ย ( $\bar{X}$ ) และส่วนเบี่ยงเบนมาตรฐาน (S.D.)  
ของการมีส่วนร่วมในการวางแผนแก้ไขปัญหาในการพัฒนาหมู่บ้าน

การมีส่วนร่วมของประชาชนในการพัฒนาหมู่บ้าน	(N=214)		แปลความ
	$\bar{X}$	S.D.	
1. ร่วมคิดหาแนวทางเพื่อวางแผนแก้ไขปัญหาในหมู่บ้าน	2.75	1.22	ปานกลาง
2. ร่วมประชุมวางแผนแก้ไขปัญหามอบบ้าน	2.79	1.27	ปานกลาง
3. ร่วมปรึกษาหารือวางแผนแก้ไขปัญหามอบบ้าน	2.73	1.24	ปานกลาง
4. ร่วมวางแผนในการแก้ไขปัญหามอบบ้านที่สำคัญของหมู่บ้าน	2.73	1.24	ปานกลาง
5. ร่วมตัดสินใจวางแผนการพัฒนาหมู่บ้าน	2.71	1.20	ปานกลาง
6. ร่วมตัดสินใจเลือกแนวทางในการพัฒนาหมู่บ้าน	2.74	1.24	ปานกลาง
7. ร่วมคิดเลือกแผนการพัฒนาที่สำคัญและเป็นประโยชน์ต่อหมู่บ้าน	2.93	1.27	ปานกลาง

ตาราง 6 (ต่อ)

การมีส่วนร่วมของประชาชนในการพัฒนา หมู่บ้าน	(N=214)		แปลความ
	$\bar{X}$	S. D.	
8. ร่วมสนับสนุนแผนการพัฒนาที่เป็น ประโยชน์ต่อหมู่บ้าน	3.04	1.22	ปานกลาง
รวม	2.80	1.08	ปานกลาง

ตาราง 6 แสดงให้เห็นว่าประชาชนในหมู่บ้านทับคริสต์มีส่วนร่วมในการวางแผนแก้ไขปัญหาในการพัฒนาหมู่บ้านในระดับปานกลาง ( $\bar{X}=2.80$ ) ซึ่งเมื่อพิจารณาเป็นรายข้อแล้วพบว่า ทุกข้ออยู่ในระดับปานกลาง และพบว่าประชาชนให้ความร่วมมือในการร่วมสนับสนุนแผนการพัฒนาที่เป็นประโยชน์ต่อหมู่บ้านมากที่สุด ( $\bar{X}=3.04$ ) รองลงมาคือร่วมคัดเลือกแผนการพัฒนาที่สำคัญและเป็นประโยชน์ต่อหมู่บ้าน ( $\bar{X}=2.93$ ) และให้ความร่วมมือโดยรวมตัดสินใจวางแผนแก้ไขปัญหที่สำคัญของหมู่บ้านน้อยที่สุด ( $\bar{X} = 2.71$ )



2.2.3 การมีส่วนร่วมของประชาชนในการพัฒนาหมู่บ้านด้าน  
ร่วมในการปฏิบัติงานตามโครงการพัฒนาหมู่บ้าน ปรากฏผลดังตาราง 7

ตาราง 7 ค่าเฉลี่ย ( $\bar{X}$ ) และส่วนเบี่ยงเบนมาตรฐาน (S.D.) ของ  
การมีส่วนร่วมในการปฏิบัติงานตามโครงการพัฒนาหมู่บ้าน

การมีส่วนร่วมของประชาชนในการพัฒนา หมู่บ้าน	(N = 214)		แปลความ
	$\bar{X}$	S.D.	
1. ร่วมประชุมชี้แจง ผูกอบรมชาวบ้าน ในการปฏิบัติงานตามโครงการ	2.74	1.29	ปานกลาง
2. ร่วมให้ข้อมูล ข่าวสารกับชาวบ้าน ในการปฏิบัติตามโครงการ	2.70	1.29	ปานกลาง
3. ร่วมประสานงานขอความร่วมมือ กับหน่วยงานต่าง ๆ	2.81	1.24	ปานกลาง
4. ร่วมกิจการในการปฏิบัติงานตาม โครงการ	2.88	1.26	ปานกลาง
5. ร่วมกิจกรรมในการปฏิบัติงานตาม โครงการพัฒนาหมู่บ้าน	2.60	1.40	ปานกลาง
6. ร่วมออกแรงในลักษณะเสียสละตาม โครงการพัฒนาหมู่บ้าน	2.90	1.30	ปานกลาง
7. ร่วมออกเงินทุนกับโครงการพัฒนา หมู่บ้าน	2.86	1.17	ปานกลาง
8. ร่วมออกวัสดุอุปกรณ์ให้กับโครงการ	2.48	1.33	น้อย
9. ร่วมสนับสนุนให้สมาชิกในครอบครัว ร่วมออกแรงในลักษณะรับจ้างตาม โครงการพัฒนาหมู่บ้าน	2.45	1.20	น้อย

ตาราง 7 (ต่อ)

การมีส่วนร่วมของประชาชนในการพัฒนาหมู่บ้าน	(N = 214)		แปลความ
	$\bar{X}$	S.D.	
10. ร่วมสนับสนุนให้สมาชิกในครอบครัว ร่วมออกแรงในลักษณะเสียสละตาม โครงการพัฒนาหมู่บ้าน	2.68	1.25	ปานกลาง
รวม	2.71	1.00	ปานกลาง

ตาราง 7 แสดงให้เห็นว่าประชาชนในหมู่บ้านทับคริสต์ มีส่วนร่วมในการปฏิบัติงานตามโครงการพัฒนาหมู่บ้านในระดับปานกลาง ( $\bar{X} = 2.71$ ) ซึ่งเมื่อพิจารณาเป็นรายข้อแล้วพบว่า ส่วนใหญ่อยู่ในระดับปานกลาง และกิจกรรมที่ประชาชนในหมู่บ้านให้ความร่วมมือมากที่สุดคือร่วมออกแรงในลักษณะเสียสละตามโครงการพัฒนาหมู่บ้าน ( $\bar{X} = 2.90$ ) และข้อที่ประชาชนให้ความร่วมมือในระดับน้อยคือการร่วมออกวัสดุอุปกรณ์ให้กับโครงการ ( $\bar{X} = 2.48$ ) และการสนับสนุนให้สมาชิกในครอบครัวร่วมออกแรงในลักษณะรับจ้างตามโครงการ ( $\bar{X} = 2.45$ )

2.2.4 การมีส่วนร่วมของประชาชนในการพัฒนาหมู่บ้านด้าน  
การมีส่วนร่วมในการติดตามและประเมินผลโครงการในการพัฒนาหมู่บ้าน  
ปรากฏผลดังตาราง 8

ตาราง 8 ค่าเฉลี่ย ( $\bar{X}$ ) และส่วนเบี่ยงเบนมาตรฐาน (S.D.) ของ  
การมีส่วนร่วมในการติดตามและประเมินผลโครงการในการ  
พัฒนาหมู่บ้าน

การมีส่วนร่วมของประชาชนในการพัฒนา หมู่บ้าน	(N = 214)		แปลความ
	$\bar{X}$	S.D.	
1. ร่วมวางแผน ในการประเมินผล โครงการ	2.62	1.28	ปานกลาง
2. ร่วมติดตาม และประเมินผล โครงการ	2.71	1.34	ปานกลาง
3. ร่วมเผยแพร่ผลการปฏิบัติงานตาม โครงการพัฒนาของหมู่บ้าน	2.77	1.30	ปานกลาง
4. ร่วมเป็นผู้ดูแลรักษาสาธารณะสมบัติที่ ชาวบ้านร่วมกันสร้างขึ้น	2.95	1.31	ปานกลาง
5. ร่วมหาแนวทางในการแก้ไขปัญหาจาก การสรุปผลประเมินผลโครงการ	2.65	1.26	ปานกลาง
รวม	2.74	1.13	ปานกลาง

ตาราง 8 แสดงให้เห็นว่า ประชาชนในหมู่บ้านทับคริสต์ มีส่วนร่วมในการติดตามและประเมินผลโครงการ ในระดับปานกลาง ( $\bar{X} = 2.74$ ) เมื่อพิจารณาเป็นรายข้อแล้วพบว่า ทุกข้ออยู่ในระดับปานกลาง และเมื่อพิจารณาเป็นรายข้อพบว่าประชาชนให้ความร่วมมือในการรักษาสาธารณสุขสมบัติที่ชาวบ้านร่วมกันสร้างขึ้นมาที่สุด ( $\bar{X} = 2.95$ )

3. ความสัมพันธ์ระหว่างปัจจัยต่าง ๆ กับการมีส่วนร่วมในการพัฒนาหมู่บ้าน และตัวพยากรณ์ที่ดีที่สุดที่สามารถนำมาใช้พยากรณ์การมีส่วนร่วมในการพัฒนาหมู่บ้าน ความสัมพันธ์ระหว่างปัจจัยแต่ละตัว กับการมีส่วนร่วมในการพัฒนาหมู่บ้านโดยภาพรวมปรากฏผลดังตาราง 9

ตาราง 9 สัมประสิทธิ์สหสัมพันธ์อย่างง่ายระหว่างปัจจัยต่าง ๆ กับการมีส่วนร่วมของประชาชนในการพัฒนาหมู่บ้านโดยภาพรวม

ปัจจัยต่าง ๆ	ค่าสัมประสิทธิ์สหสัมพันธ์ (r)
<u>ปัจจัยด้านบุคคล</u>	
เพศ ( $X_1$ )	-.0732
อายุ ( $X_2$ )	-.0206
ระดับการศึกษา ( $X_3$ )	-.0374
สถานภาพการสมรส ( $X_4$ )	-.0200
ความรู้ความเข้าใจในการพัฒนาชุมชน ( $X_5$ )	.5583***
การคาดหวังผลตอบแทนในการเข้ามามีส่วนร่วม ในการพัฒนาหมู่บ้าน ( $X_6$ )	.5583***

ตาราง 9 (ต่อ)

ปัจจัยต่าง ๆ	ค่าสัมประสิทธิ์สหสัมพันธ์ (r)
<u>ปัจจัยด้านสังคม</u>	
จำนวนครอบครัวที่เป็นเครือญาติกันในหมู่บ้าน ( $X_7$ )	-.0232
ความยาวนานที่เข้ามาอาศัยอยู่ในท้องถิ่น ( $X_8$ )	-.1607**
การเป็นสมาชิกกลุ่มพัฒนาอาชีพ ( $X_9$ )	-.0635
การเป็นสมาชิกกลุ่มพัฒนาจิตใจ ( $X_{10}$ )	.0231
การเข้าร่วมพิธีกรรมทางศาสนาต่อเดือน ( $X_{11}$ )	.1740**
<u>ปัจจัยด้านเศรษฐกิจ</u>	
รายได้ ( $X_{12}$ )	.0951
การเป็นเจ้าของที่ดินทำกิน ( $X_{13}$ )	-.1250*
<u>ปัจจัยด้านการเมืองการปกครอง</u>	
การติดต่อกับเจ้าหน้าที่ปกครอง ( $X_{14}$ )	.0849
ค่าสัมประสิทธิ์สหสัมพันธ์พหุคูณ (R)	.68000***

\*  $P < .05$ , \*\*  $P < .01$ , \*\*\*  $p < .001$

ตาราง 9 แสดงให้เห็นถึงปัจจัยต่าง ๆ ที่เป็นตัวแปรอิสระ มีสัมประสิทธิ์สหสัมพันธ์พหุคูณกับการมีส่วนร่วมในการพัฒนาหมู่บ้านโดยภาพรวม ในระดับปานกลางอย่างมีนัยสำคัญทางสถิติที่ระดับ .001 ( $R = .68000$ ) และเมื่อแยกพิจารณาตัวแปรอิสระแต่ละตัวพบว่า ปัจจัยด้านบุคคล ระดับความรู้ความเข้าใจในการพัฒนาชุมชน ( $X_{25}$ ) และการคาดหวังผลตอบแทนในการเข้ามีส่วนร่วมในการพัฒนาหมู่บ้าน ( $X_{26}$ ) มีความสัมพันธ์ทางบวกกับการมีส่วนร่วมในการพัฒนาหมู่บ้านในระดับปานกลางอย่างมีนัยสำคัญทางสถิติที่ระดับ .001 ( $r = .5583$ ) ส่วนปัจจัยด้านสังคมนั้นการเข้าร่วมพิธีกรรมทางศาสนาต่อเดือน ( $X_{11}$ ) มีความสัมพันธ์ทางบวกกับการมีส่วนร่วมในการพัฒนาหมู่บ้านในระดับต่ำอย่างมีนัยสำคัญทางสถิติที่ระดับ .01 ( $r = .1740$ ) ความยาวนานในการอาศัยอยู่ในท้องถิ่น ( $X_{28}$ ) มีความสัมพันธ์ทางลบกับการมีส่วนร่วมในการพัฒนาหมู่บ้านในระดับต่ำอย่างมีนัยสำคัญที่ระดับ .05 ( $r = -.1607$ ) ในขณะที่ปัจจัยด้านเศรษฐกิจนั้น การเป็นเจ้าของที่ดินทำกิน ( $X_{19}$ ) มีความสัมพันธ์ทางลบกับการมีส่วนร่วมในการพัฒนาหมู่บ้านในระดับต่ำอย่างมีนัยสำคัญทางสถิติที่ระดับ .05 ( $r = -.1250$ ) ซึ่งสนับสนุนสมมติฐานข้อที่ 1 ปัจจัยนอกนั้นไม่มีความสัมพันธ์กับการพัฒนาหมู่บ้าน ซึ่งไม่สอดคล้องกับสมมติฐานข้อที่ 1

4. ปัจจัยที่มีอิทธิพลต่อการมีส่วนร่วมในการพัฒนาหมู่บ้านของประชาชนใน  
บ้านทับคริสต์ หมู่ 3 ตำบลคลองชะอุ่น อำเภอพนม จังหวัดสุราษฎร์ธานี  
ผลการวิเคราะห์ถดถอยพหุคูณแบบขั้นตอนระหว่างปัจจัยต่าง ๆ  
กับการมีส่วนร่วมในการพัฒนาหมู่บ้าน ปรากฏผลดังรายละเอียดในตาราง 10

ตาราง 10 ผลการวิเคราะห์ถดถอยพหุคูณแบบขั้นตอนระหว่างปัจจัยต่าง ๆ  
กับการมีส่วนร่วมในการพัฒนาหมู่บ้าน

R = .651      R<sup>2</sup> = .424      F = 30.651\*\*\*

Analysis of Variance

	df	Sum of Squares	Mean Square
Regression	5	92.001	18.400
Residual	208	124.867	.600

Variables in the Equation

ตัวแปร	b	SE <sub>b</sub>	β	t	Sig t
X <sub>๕</sub>	.073	.017	.320	4.173	.000
X <sub>๘</sub>	.088	.018	.374	4.884	.000
X <sub>11</sub>	.107	.036	.159	2.951	.003
X <sub>๑</sub>	-.168	.050	-.186	-3.351	.001
X <sub>๒</sub>	.012	4.878E-03	.139	2.458	.015
Constant	-.031	.289		-.107	.915

\*\*\* p < .001

เขียนเป็นสมการพยากรณ์ในรูปคะแนนดิบได้ดังนี้

$$Y' = -.031 + .073X_5 + .088X_6 + .107X_{11} - .168X_9 + .012X_2$$

ตาราง 10 แสดงให้เห็นว่าปัจจัยต่าง ๆ ที่เป็นตัวพยากรณ์ที่ดีที่สามารถนำมาเป็นตัวพยากรณ์ที่ดีในการพัฒนาหมู่บ้านมีดังต่อไปนี้คือ ความรู้ความเข้าใจในการพัฒนาชุมชน ( $X_5$ ) ความคาดหวังในผลตอบแทนในการเข้ามีส่วนร่วมในการพัฒนาหมู่บ้าน ( $X_6$ ) การเข้าร่วมพิธีกรรมทางศาสนาต่อเดือน ( $X_{11}$ ) การเป็นสมาชิกกลุ่มพัฒนาอาชีพ ( $X_9$ ) และอายุ ( $X_2$ ) ซึ่งสมการจะมีอำนาจการทำนายร้อยละ 42.2 ( $R^2 = .424$ ) ซึ่งสอดคล้องกับสมมติฐานข้อที่ 2 ส่วนปัจจัยที่เหลือไม่เป็นตัวพยากรณ์ที่ดีในการพัฒนาหมู่บ้าน ซึ่งไม่สอดคล้องกับสมมติฐานข้อที่ 2



### 5. ผลการแสดงความคิดเห็นเพิ่มเติม

ผลการแสดงความคิดเห็นเกี่ยวกับปัจจัยอื่น ๆ ที่มีผลต่อการเข้ามามีส่วนร่วมในการพัฒนาหมู่บ้าน กิจกรรมต่าง ๆ ที่ประชาชนสามารถเข้ามามีส่วนร่วม ปัญหาและอุปสรรคของการมีส่วนร่วมในการพัฒนาหมู่บ้านดังปรากฏในตารางที่ 11 - 13

ตาราง 11 ปัจจัยอื่น ๆ ที่มีผลต่อการมีส่วนร่วมของประชาชนในการพัฒนาหมู่บ้าน

ลำดับที่	ความถี่	ร้อยละ
1. ความเชื่อถือในตัวผู้นำชาวบ้าน และคณะกรรมการบริหารงาน	35	14.58
2. ตัวอย่างของผู้นำหมู่บ้าน	27	11.25
3. ความเสียสละ	19	7.92
4. ความสามัคคีและความรักใคร่ปรองดอง	18	7.49
5. ความเห็นอกเห็นใจกัน	8	3.34
6. ความรับผิดชอบ	5	2.90
7. เจ้าหน้าที่ของรัฐควรให้ความสนับสนุนอย่างต่อเนื่อง	1	0.42
8. ผู้นำควรชักจูงให้ประชาชนเห็นประโยชน์ส่วนรวม	1	0.42

ตาราง 11 แสดงให้เห็นว่าปัจจัยที่จะสามารถทำให้ประชาชนเข้ามามีส่วนร่วมในการพัฒนามากขึ้นคือความเชื่อถือในตัวของผู้ผู้นำชาวบ้านและของคณะกรรมการบริหารหมู่บ้าน รองลงมาคือตัวอย่างของผู้นำหมู่บ้าน

ตาราง 12 กิจกรรมต่าง ๆ ที่ประชาชนสามารถเข้ามามีส่วนร่วม

ลำดับที่	ความถี่	ร้อยละ
1. ทำตามมติของที่ประชุม	42	17.50
2. มีการกระตุ้นส่งเสริมให้มีการเข้าร่วมกิจกรรม การพัฒนา	38	15.83
3. ฝึกให้ชาวบ้านมีศักยภาพในการเป็นผู้นำ	8	3.34
4. ร่วมกิจกรรมนันทนาการ	5	2.90
5. ด้านสาธารณสุข	3	1.25
6. พัฒนาจิตใจ	1	0.42

ตารางที่ 12 แสดงให้เห็นว่ากิจกรรมที่สำคัญที่ประชาชนสามารถเข้าร่วมได้คือการทำตามมติที่ประชุม รองลงมาคือการช่วยกระตุ้นส่งเสริมให้มีการเข้าร่วมในกิจกรรมการพัฒนา

ตาราง 13 ปัญหาและอุปสรรคต่อการเข้ามามีส่วนร่วมของประชาชน  
ในกิจกรรมการพัฒนาหมู่บ้าน

ลำดับที่	ความถี่	ร้อยละ
1. ไม่มีเวลา เวลาว่างในเวลากลางวันไม่ตรงกัน	75	31.25
2. ตั้งความหวังที่จะได้รับผลตอบแทนมากเกินไป เมื่อไม่ได้ก็เลยไม่เข้าร่วม	62	25.84
3. เห็นแก่ประโยชน์ส่วนตนมากกว่าประโยชน์ส่วนรวม	52	21.67
4. การถือพวก แบ่งเหล่า	47	19.58
5. การขาดความสามัคคี	29	12.08
6. การติฉินนินทาผู้ที่กล้าแสดงออก	25	10.42
7. การเห็นแก่ตัว	18	7.50
8. การไม่ยอมรับฟังความคิดเห็นของผู้อื่น	15	6.25
9. การบริหารงานของคณะกรรมการในหมู่บ้าน	10	4.17
10. ขาดการกระจายอำนาจอย่างถูกต้องและจริงจัง	10	4.17
11. ขาดข่าวสารในการพัฒนา	10	4.17
12. ประชาสัมพันธ์ไม่เพียงพอ	10	4.17
13. สภาพแวดล้อมและเศรษฐกิจ	8	3.34
14. ความขัดแย้งกับหน่วยงานของทางราชการ	7	2.92
15. ขาดการสนับสนุนจากหน่วยงานของรัฐ	5	2.90
16. ผู้นำขาดการติดตามการพัฒนา	3	1.25

ตาราง 13 พบว่า ปัญหาและอุปสรรคต่อการเข้ามามีส่วนร่วมในการพัฒนาหมู่บ้านนั้น ปัญหาเรื่องเวลาเป็นปัญหาในระดับสูง เพราะประชาชนมีเวลาว่างที่ไม่ตรงกัน รองลงมาคือ ปัญหาที่ประชาชนตั้งความหวังในผลตอบแทนมากเกินไป เมื่อไม่ได้รับตามที่คาดหวังไว้ก็ไม่เข้าร่วมอีก