

บทที่ 2

เอกสารงานวิจัยที่เกี่ยวข้อง

ในการวิจัยครั้งนี้ ผู้วิจัยได้ศึกษาค้นคว้าเอกสารและงานวิจัยที่เกี่ยวข้องตามลำดับดังต่อไปนี้

ความหมายและความสำคัญของผู้นำในงานพัฒนาชนบท
การศึกษาทฤษฎีลักษณะผู้นำ
คุณลักษณะผู้นำที่ประสบความสำเร็จและประสบความสำเร็จล้มเหลว
คุณลักษณะของผู้นำที่ส่งเสริมการพัฒนาชนบท
การพัฒนาชนบทตามแผนพัฒนาเศรษฐกิจและสังคมแห่งชาติ
เครือข่ายบทบาทของครูในการทำงานร่วมกับผู้ใหญ่บ้าน
งานวิจัยที่เกี่ยวข้อง

ความหมายและความสำคัญของผู้นำในงานพัฒนาชนบท

1. ความหมายของผู้นำและความเป็นผู้นำของชุมชน

ผู้นำและความเป็นผู้นำมีความสัมพันธ์ใกล้เคียงกันมาก จนบางครั้งเป็นคำเดียวกัน แต่ลักษณะสำคัญของคำสองคำนี้พอจะบอกถึงความแตกต่างกันได้ โดยใช้หลักของกระบวนการกลุ่มเป็นตัวกำหนด กล่าวคือ "ความเป็นผู้นำ" จะหมายถึงกระบวนการ แต่ "ผู้นำ" เป็นตำแหน่งของโครงสร้างภายในกลุ่มหรือการดำรงตำแหน่งของบุคคล (Bhantumnavin, 1985 : 27)

ความหมายของผู้นำและความเป็นผู้นำ มีผู้กล่าวไว้มากมาย ในที่นี้จะนำความหมายที่สอดคล้องกับการศึกษาวิจัยครั้งนี้มาเสนอ เช่น อรุณ รักธรรม (2527 : 187) ให้ความหมายว่า หมายถึง บุคคลซึ่งได้รับการแต่งตั้งขึ้นหรือได้รับการยกย่องขึ้นให้เป็นหัวหน้า ผู้ตัดสินใจ เพราะมีความสามารถในการปกครองบังคับบัญชาและจะทำให้ผู้ใต้บังคับบัญชาหรือหมู่ชนไปในทางที่ดีหรือชั่วก็ได้

ภิญโญ สาธร (2519 : 139) มีความเห็นว่า "ผู้นำ คือ บุคคลใด บุคคลหนึ่งในกลุ่มคนหลาย ๆ คน ที่มีอำนาจอิทธิพลหรือความสามารถในการ จูงใจคนให้ปฏิบัติตามความคิดเห็น ความต้องการหรือคำสั่งของเขาได้ ผู้นำมี อิทธิพลเหนือการปฏิบัติตนหรือพฤติกรรมของผู้อื่น

สุเทพ สุนทรเลิศ (2510 : 99-100) มีความเห็นว่า ผู้นำชุมชน คือ ผู้ที่มีความคิดหรือการกระทำตลอดจนชีวิตความเป็นอยู่ที่มีอิทธิพลหรือสามารถ โน้มน้าวให้คนอื่นปฏิบัติตามได้หรือเป็นผู้นำในการสร้างความเจริญให้แก่ชุมชน จนได้รับการเลือกตั้งหรือแต่งตั้ง สมาชิกส่วนใหญ่ให้ทำหน้าที่ผู้นำอย่างเป็นทางการ เป็นตัวแทนของชุมชนในกิจกรรมต่าง ๆ ที่ได้รับมอบหมายเป็นกรณี ๆ ไป

พทยา สาบหุ (2510 : 56) กล่าวว่า ผู้นำชุมชนหรือผู้นำท้องถิ่น ก็คือ ผู้มีความคิดริเริ่มใหม่ และถ่ายทอดความคิดนั้นให้ผู้อื่นรับไปปฏิบัติ ก่อให้เกิดการกระทำขึ้น ซึ่งส่งผลให้ชุมชนนั้นเจริญก้าวหน้า

ฮาลปิน (Halpin, 1966 : 27-28) ได้ให้คำนิยามที่ควรแก่การ สนใจและถือกันว่าครอบคลุมความหมายของผู้นำได้อย่างกว้างขวาง ง่ายต่อ การเข้าใจ ว่าผู้นำคือ ผู้ที่มีลักษณะอย่างใดอย่างหนึ่งใน 5 อย่างต่อไปนี้ คือ

- 1) ผู้นำ หมายถึง บุคคลหนึ่งที่มีบทบาทหรือมีอิทธิพลต่อคนใน หน่วยงานมากกว่าผู้อื่น
- 2) ผู้นำ หมายถึง บุคคลซึ่งมีบทบาทเหนือบุคคลอื่น ๆ
- 3) ผู้นำ หมายถึง บุคคลซึ่งมีบทบาทสำคัญที่สุดในการทำงานให้ หน่วยงานดำเนินไปสู่เป้าหมายที่วางไว้
- 4) ผู้นำ หมายถึง ผู้ซึ่งได้รับการเลือกจากผู้อื่นให้เป็นผู้นำ
- 5) ผู้นำ หมายถึง บุคคลหนึ่งซึ่งดำรงตำแหน่งผู้นำในหน่วยงาน หรือดำรงตำแหน่งหัวหน้า

อิงลิช แอนอิงลิช (English and English, 1960 : 78-80) อธิบายว่าผู้นำหมายถึง บุคคลต่อไปนี้

- 1) สมาชิกในกลุ่มที่มีอำนาจหรืออิทธิพลในการชี้แนวทาง ควบคุม เจตคติหรือการกระทำของผู้อื่นในสถานการณ์หนึ่ง ๆ
- 2) บุคคลที่มีลักษณะต่าง ๆ ที่จำเป็นสำหรับการเป็นผู้นำ

3) บุคคลที่มีหน้าที่ให้คำแนะนำและความคุมพฤติกรรมของกลุ่มอย่างเป็นทางการ

4) บุคคลที่ได้รับสังคมมิติสูงสุด

สำหรับคำว่า "ผู้นำชุมชน" ก็มีผู้ให้ความหมายไว้หลายนัยเช่นกัน แต่โดยใจความสำคัญแล้วก็คล้ายคลึงกัน ดังนี้

คาเตอร์ (Carter อ้างอิงใน Koonz and Donnell, 1964 : 517) ได้ให้แนวคิดว่ามีวิธีการอยู่ 5 วิธี ที่จะนิยาม การเป็นผู้นำ ดังนี้คือ

1) ทำให้สมาชิกของกลุ่มมุ่งความสนใจที่คนบางคน และเอาบุคคลนั้นเป็นศูนย์กลางของกิจกรรม

2) บุคคลที่สามารถชี้แนะสมาชิกของกลุ่ม ให้ไปสู่จุดหมายปลายทางได้

3) บุคคลที่ได้รับการคัดเลือกจากสมาชิกของกลุ่มให้เป็นหัวหน้า

4) บุคคลที่สามารถนำกลุ่มไปในทางที่ต้องการ

5) บุคคลที่มีคุณสมบัติเฉพาะบางอย่าง

สต็อกคิล (Stogdill, 1974 : 7-15) ได้สรุปแนวคิดเกี่ยวกับการเป็นผู้นำเป็นข้อใหญ่ ๆ ได้ดังนี้

1) การเป็นผู้นำคือ ศูนย์กลางของขบวนการกลุ่ม (Group process) การเป็นผู้นำตามแนวคิดนี้ถือว่า เป็นจุดศูนย์กลางของขบวนการกลุ่มเป็นศูนย์กลางของอำนาจ เป็นศูนย์กลางของความร่วมมือ เป็นศูนย์กลางของกิจกรรมทั้งหลาย เป็นผู้ที่มีตำแหน่งสูงสุดในกลุ่มนั้น และเป็นผู้กำหนดจุดมุ่งหมายและกิจกรรมต่าง ๆ

2) การเป็นผู้นำคือ บุคลิกภาพและผลของมัน ตามแนวความคิดนี้ถือว่า ผู้นำเป็นผลของบุคลิกภาพ ผู้นำจะต้องมีบุคลิกภาพและลักษณะพิเศษแตกต่างจากคนอื่น เป็นที่น่ายกย่องนับถือ นำให้ความร่วมมือ

3) การเป็นผู้นำคือ ศิลปะของการทำให้เกิดความยินยอม ตามแนวคิดของกลุ่มนี้ถือว่าการเป็นผู้นำเป็นศิลปะของผู้นำที่จะทำให้ผู้ตามยินยอมให้ความร่วมมือ เชื่อฟัง ยกย่องและมีความจงรักภักดีและเป็นศิลปะที่จะทำให้ผู้อื่นกระทำในสิ่งที่ผู้นำต้องการ

4) การเป็นผู้นำคือ การใช้อิทธิพล (Exercise of influence) ตามแนวคิดนี้ถือว่าการเป็นผู้นำก็คือ การมีอิทธิพลเหนือคนอื่น และให้คนอื่นปฏิบัติตาม เพื่อให้บรรลุจุดมุ่งหมาย มีอิทธิพลต่อกิจกรรมของกลุ่มในความพยายามที่จะ

สร้างจุดมุ่งหมาย และทำให้บรรลุจุดมุ่งหมาย การมีอิทธิพลเหนือคนอื่นในที่นี้ไม่จำเป็นต้องใช้อำนาจบังคับหรือข่มขู่

5) การเป็นผู้นำก็คือ การกระทำหรือพฤติกรรม กลุ่มนี้พยายามนิยามการเป็นผู้นำในรูปของการกระทำหรือพฤติกรรม เช่นถือว่า การเป็นผู้นำก็คือ พฤติกรรมของบุคคลขณะทำหน้าที่กิจกรรมกลุ่มประสานงานการทำงานของกลุ่ม ซึ่งอาจเกี่ยวกับการสร้างความสัมพันธ์ระหว่างเพื่อนร่วมงาน การยกย่องหรือคำทักทาย การแสดงความสนใจในสวัสดิการของสมาชิก เป็นต้น

6) การเป็นผู้นำคือ รูปแบบของการเกลี้ยกล่อม (Persuasion) แนวคิดนี้เชื่อว่าการเป็นผู้นำ เป็นศิลปะในการเกลี้ยกล่อมบุคคลให้ร่วมมือในการปฏิบัติภารกิจเพื่อให้บรรลุจุดประสงค์เป็นการเกลี้ยกล่อมให้คนอื่นทำตามมิใช่การข่มขู่บังคับหรือใช้อำนาจ

7) การเป็นผู้นำคือ ความสัมพันธ์ของพลังอำนาจ (Power relation) กลุ่มนี้ให้แนวคิดว่าการเป็นผู้นำก็คือ ความแตกต่างของพลังอำนาจระหว่างผู้นำกับผู้ตาม ผู้นำย่อมใช้พลังอำนาจทางหนึ่งทางใดให้ผู้ตามปฏิบัติตาม

8) การเป็นผู้นำคือ เครื่องมือเพื่อการบรรลุจุดประสงค์ แนวคิดของกลุ่มนี้เชื่อว่าการเป็นผู้นำเป็นเครื่องมือที่มีค่าอย่างหนึ่งในการทำให้กลุ่มได้บรรลุจุดมุ่งหมายและทำให้สมาชิกมีความพึงพอใจ ผู้นำจะต้องจัดสถานการณ์ในการทำงานโดยประหยัด ทั้งการลงทุนและเวลา และหาวิธีการ ที่จะสนองความต้องการของสมาชิก

9) การเป็นผู้นำคือ ผลของปฏิสัมพันธ์ (Interaction) การเป็นผู้นำมิใช่สาเหตุหรือการควบคุมแต่เป็นผลของการกระทำของกลุ่ม การเป็นผู้นำเป็นกระบวนการที่บุคคลกระตุ้นซึ่งกันและกัน มีปฏิสัมพันธ์ซึ่งกันและกัน การเป็นผู้นำจึงเป็นผลของปฏิสัมพันธ์ของสมาชิกของกลุ่ม

10) การเป็นผู้นำคือ ความแตกต่างของบทบาทในสังคมใด ๆ สมาชิกแต่ละคนมีบทบาทที่ต่างกัน ผู้บังคับบัญชาจะต้องแสดงบทบาทของผู้นำ ซึ่งแตกต่างจากบทบาทของผู้ตาม ตามแนวคิดนี้ เน้นให้เห็นว่าผู้นำจะต้องมีบทบาทอย่างไรบ้าง

11) การเป็นผู้นำคือ การมีความริเริ่มในการงาน การเป็นผู้นำมิใช่การมีตำแหน่งหน้าที่โดยไม่กระตือรือร้น แต่การเป็นผู้นำเป็นกระบวนการที่ต้องการความคิดริเริ่มและหาทางบำรุงรักษากิจกรรมที่ปฏิบัติการกิจที่สำคัญของผู้นำ ตามแนวคิดนี้ ก็คือต้องมีความริเริ่มทั้งความคิดและการกระทำ ช่วยบำรุงรักษาโครงสร้างของหน่วยงานก่อให้เกิดปฏิสัมพันธ์เพื่อที่จะบรรลุจุดประสงค์ที่วางไว้

จากการที่กล่าวมาแล้วพอสรุปได้ว่า ผู้นำและผู้นำชุมชน มีความหมายทำนองเดียวกันเพียงแต่ผู้นำชุมชนนั้นมุ่งเน้นด้านการชักนำทางความคิด ถ่ายทอดความรู้ความสามารถและการทำงานร่วมกับหมู่คณะในชุมชน ความเป็นผู้นำชุมชนก็เปรียบได้กับน้ำมันเชื้อเพลิงอันจะก่อให้เกิดพลังผลักดันเพื่อให้เครื่องจักรกลทำงาน ยังผลให้ชุมชนเจริญก้าวหน้า ด้วยเหตุนี้ในการสร้างผู้นำชุมชน ซึ่งในการวิจัยครั้งนี้หมายถึง ผู้ใหญ่บ้านจึงควรเน้นพัฒนาความเป็นผู้นำ และคุณลักษณะที่เหมาะสมในการที่จะพัฒนาชนบทให้เจริญก้าวหน้าต่อไป

2. ความสำคัญของผู้นำในงานพัฒนาชุมชน

ผู้นำเป็นบุคคลกลุ่มสำคัญในการริเริ่มพัฒนาและปรับปรุงชุมชนของตนให้เจริญในงานพัฒนาชุมชนนั้น ซึ่งเป็นกระบวนการ ในอันที่จะส่งเสริมให้แต่ละคนในชุมชนได้รู้จักในความสามารถของตนเองให้มากที่สุดและได้มีส่วนร่วมในการสร้างความเจริญของชุมชนของเขาเองให้มากที่สุด ดังนั้น ความสำคัญประการแรกของผู้ใหญ่บ้าน จึงเป็นผู้นำในงานพัฒนาชนบทเริ่มต้นและแผ่ขยายกว้างขวางออกไป

ประการที่สอง ผู้ใหญ่บ้านจะเป็นผู้แพร่ความรู้ ความคิดต่าง ๆ ที่เขาได้รับจากพัฒนากรหรือจากเจ้าหน้าที่หน่วยราชการต่าง ๆ เช่น เรื่องอาชีพ สาธารณสุข ฯลฯ ไปสู่ชาวบ้าน

ประการที่สาม ในบางเรื่องบางประเภท ผู้ใหญ่บ้านเป็นครูผู้สอนชาวบ้านในเรื่องเฉพาะอย่างยิ่งความรู้ความชำนาญพิเศษ ด้านการจัดกลุ่มชมรมหรือจัดแปลงสาธิตเป็นตัวอย่างแก่ชาวบ้าน เป็นต้น

ประการที่สี่ ในฐานะคณะกรรมการพัฒนาหมู่บ้าน ผู้ใหญ่ท่านจะร่วมกับประชาชนในชุมชนนั้น ๆ วิเคราะห์สภาพชุมชน ปัญหาและความต้องการของหมู่บ้านเพื่อจัดทำเป็นแผนพัฒนาหมู่บ้านของเขาเอง

ประการที่ห้า ผู้ใหญ่บ้านเป็นตัวแทนประชาชนชี้แจงให้ทราบถึงปัญหาและความต้องการของชุมชนและเป็นตัวประสานงานระหว่างประชาชนกับรัฐบาลหรือหน่วยราชการต่าง ๆ ในการทำงานในชุมชนนั้น ๆ

ประการที่หก ผู้ใหญ่บ้านเป็นผู้อำนวยความสะดวกในการสื่อความคิดติดต่อและความรู้สึกของประชาชนในความพยายามที่จะตัดสินใจทำสิ่งใดสิ่งหนึ่ง

การศึกษาทฤษฎีลักษณะผู้นำ

ทฤษฎีลักษณะของผู้นำ (Traits Theory of Leadership) เกิดจากประสบการณ์และความรู้สึกนึกคิดของสังคม เชื่อว่าคนที่เป็ผู้นำจะมีคุณลักษณะอย่างหนึ่งอย่างใด โดยเฉพาะและควรมีอะไรดีกว่าผู้ตาม ทฤษฎีนี้แบ่งลักษณะผู้นำเป็น

1) ลักษณะเดี่ยวของผู้นำ (Unitary Trait Theory) เป็นลักษณะของผู้นำที่มีอยู่ในตัวผู้นำเพียงคนเดียว ส่วนผู้ตามนั้นจะมีลักษณะดังกล่าวน้อยหรือแทบไม่มี

2) ลักษณะชุดของผู้นำ (Constellation of Trait Theory) จากความคิดที่ว่าคงจะไม่มีลักษณะอันใดมีเฉพาะตัวผู้นำทำให้มีการศึกษาค้นคว้ากันต่อมาและเชื่อว่า ผู้นำจะมีคุณลักษณะหลาย ๆ อย่างประกอบกัน ซึ่งคุณลักษณะเหล่านี้จะเด่นกว่าผู้ที่เป็ลูกน้อง ดังผลจากการศึกษาของ Stogdill ซึ่งศึกษาถึงความแตกต่างระหว่างผู้นำและผู้ตาม ดังนี้

2.1) ด้านความสามารถในงานกลุ่มผู้นำจะมีสติปัญญาสูงกว่า มีความสามารถและความรับผิดชอบดีกว่าผู้ตาม

2.2) ด้านความสามารถในการสมาคม ผู้นำสามารถเข้าร่วมกลุ่มได้ดีกว่าเป็นที่นิยมชมชอบของกลุ่มมากกว่า มีความสามารถในการสมาคมและการพูดดีกว่าผู้ที่เป็นผู้ตาม

2.3) ด้านแรงจูงใจบางชนิด ผู้นำเป็นผู้ที่มีความคิดเริ่มมีความกระตือรือร้นปรับตัว และมีความอดทนดีกว่าผู้ตาม (ถวิล ธารภิโรจน์, 2524 : 154)

จากทฤษฎีนี้ จะเห็นว่าคุณลักษณะของผู้นำต้องเหนือกว่าผู้ตามไม่ว่า การสมาคมกับผู้อื่น การพูดคุย แนะนำหรือการถ่ายทอดความรู้ไปสู่ผู้ตามหรือสมาชิก ได้ จึงทำให้ผู้ตามเกิดความศรัทธา และเชื่อฟัง เป็นเหตุก่อให้เกิดความร่วมมือกันเป็นกลุ่ม มีพลังของกลุ่มที่จะสร้างสรรค์งานพัฒนาท้องถิ่นต่อไป

คุณลักษณะของผู้นำที่ประสบความสำเร็จและประสบความสำเร็จ

1. คุณลักษณะของผู้นำที่ประสบความสำเร็จ

ผู้นำที่ประสบความสำเร็จ คือ ผู้นำที่เป็นตัวแทนของความปรารถนา และจุดมุ่งหมายของผู้ใต้บังคับบัญชา ผู้นำอาจยกย่องระดับความปรารถนา และจุดมุ่งหมายให้สูงขึ้นได้ แต่จะต้องไม่สูงเกินไป จนกระทั่งผู้ใต้บังคับบัญชาตามไม่ทัน การเป็นผู้นำนั้น ยุ่งยากซับซ้อนเหมือนกับตุ๊กตาอย่างดี จะต้องใช้กลยุทธ์หลายดอกจึงจะเปิดได้ การเป็นผู้นำก็เหมือนกัน จะต้องอาศัยวิธีการหลาย ๆ อย่าง มนุษย์แต่ละคน ก็มีความเป็นผู้นำในตัวทั้งนั้น ต่างกันก็แต่เพียงบางคนมีมากบางคนมีน้อย ผู้นำที่ดี คือ ผู้นำที่สามารถเปลี่ยนสิ่งทีอาจเป็นไปได้ให้เป็นสิ่งที่เป็นไปได้จริง ๆ

เพื่อที่จะเป็นเครื่องชี้ทางให้เห็นว่า ผู้นำที่ประสบความสำเร็จมีลักษณะอย่างไร สตีจอกคิลล์ (Stogdill, 1974 : 62-63) ได้สรุปผลจากงานวิจัยหลายฉบับ ผลสรุปที่สำคัญมีดังนี้

1) บุคคลที่ดำรงตำแหน่งการเป็นผู้นำ จะมีคุณสมบัติดังต่อไปนี้มากกว่าส่วนเฉลี่ยของสมาชิกของกลุ่ม

- 1.1) สติปัญญา
- 1.2) การศึกษาเล่าเรียน
- 1.3) ความรับผิดชอบ
- 1.4) การมีส่วนร่วมในกิจกรรมและสังคม
- 1.5) สถานะทางเศรษฐกิจและสังคม

ผลสรุปตามข้อ 1 นี้ เป็นข้อสรุปที่สนับสนุนโดยงานวิจัยไม่น้อยกว่า 15 ฉบับ

2) บุคคลที่ดำรงตำแหน่งการเป็นผู้นำ จะมีลักษณะดังต่อไปนี้มากกว่าส่วนเฉลี่ยของสมาชิกของกลุ่ม

- 2.1) รู้จักการเข้าสมาคม
- 2.2) มีความคิดริเริ่ม
- 2.3) มีความเพียรพยายาม
- 2.4) รู้จักวิธีที่จะทำงานให้สำเร็จ
- 2.5) มีความเชื่อมั่นในตนเอง
- 2.6) ตื่นตัวและหยิ่งฐึ้นในสถานการณ์
- 2.7) มีความร่วมมือ
- 2.8) เป็นที่นิยมของปวงชน
- 2.9) มีความสามารถในการปรับตัว
- 2.10) มีความสามารถในการพูด

ผลสรุปตามข้อ 2 นี้ เป็นข้อสรุปที่สนับสนุนโดยงานวิจัยไม่น้อยกว่า 10 ฉบับ

3) คุณสมบัติที่มีความสัมพันธ์สูงกับการเป็นผู้นำก็คือ ความคิดริเริ่ม การเป็นที่นิยมของปวงชน ความสามารถในการเข้าสังคม การตัดสินใจ ความปรารถนาที่จะทำดีที่สุด การมีอารมณ์ขัน การมีความร่วมมือกับคนอื่น ความสามารถทางกีฬา

4) องค์ประกอบที่มีความสัมพันธ์กับการเป็นผู้นำ แยกออกได้เป็น 5 ประเภท คือ

- 4.1) ความสามารถ มีความหมายรวมถึงสติปัญญา ความกระตือรือร้น ความสามารถในการพูด ความคิดริเริ่ม การตัดสินใจ
- 4.2) ความสำเร็จ ได้แก่ทางการศึกษา ความรู้ และการกีฬา
- 4.3) ความรับผิดชอบ ได้แก่การเป็นที่พึ่งของคนอื่น ความเพียรพยายาม ความเชื่อมั่นในตนเอง ความปรารถนาที่จะทำดีที่สุด
- 4.4) สถานะ รวมถึงสถานะทางสังคม และการเป็นที่นิยมของคนอื่น

4.5) สถานการณ์ ได้แก่ ทักษะ ความต้องการและ
ความสนใจของผู้ตาม จุดประสงค์ที่ต้องการจะบรรลุถึง

เล็ดฟอร์ด (Ledford, 1980 : 10-11 อ้างใน อภิภา บุญช่วย,
2529 : 58-59) ได้กล่าวถึงลักษณะของผู้นำที่ประสบความสำเร็จไว้ 10
ประการ ดังนี้

- 1) รู้จักงานที่ทำเป็นอย่างดี
- 2) รู้งานในหน่วยงานเป็นอย่างดี
- 3) รู้กำลังทรัพยากรเป็นอย่างดี
- 4) สอนลูกน้องให้เข้าใจงาน
- 5) รู้จักพัฒนาการตอบแทน
- 6) ปรับปรุงระบบการทำงานให้ที่อยู่เสมอ
- 7) ใช้การติดต่อสื่อสารระบบเปิด
- 8) รู้จักยอมรับผลงานประสพการณ์และความคิดเห็น

ของผู้อื่น

- 9) สร้างความมั่นคงทางใจ
- 10) สร้างความสัมพันธ์อันดีกับทุกคน

แม็กนิวสัน (Magnuson, 1971 : 80-84) ได้ทำการวิจัยเรื่อง
คุณลักษณะของผู้บริหารที่ประสบความสำเร็จ กล่าวว่า คุณลักษณะส่วนตัวประกอบ
ด้วยคุณลักษณะ ดังนี้

- 1) มีวิจาร์ณญาณและมีความยุติธรรม
- 2) มีความซื่อสัตย์และจงรักภักดี
- 3) มีความรู้กว้างขวาง
- 4) เป็นผู้ที่มีสติไม่ใช้อารมณ์
- 5) มีความจริงใจ
- 6) มีความเป็นมิตร
- 7) มีอารมณ์ขัน
- 8) มีใจกว้างและเปิดเผย
- 9) มีความเสมอต้นเสมอปลาย
- 10) มีความเมตตาปราณีและเอื้ออาทรต่อผู้อื่น

นอกจากนี้แล้ว ซอลท์แมนและตันแคน (Zaltman and Duncan 1977 : 188-189 อ้างใน เกรียงศักดิ์ ปัทมเรชา, 2531 : 150-152) ได้เสนอความคิดเกี่ยวกับผู้นำที่มักจะประสบความสำเร็จในการดำเนินการต่าง ๆ ไว้ว่า ที่จะต้องมีลักษณะที่สำคัญดังนี้

- 1) ผู้นำจะต้องมีเจตคติและค่านิยม ดังนี้
 - 1.1) ให้ความสนใจต่อประโยชน์ที่จะได้รับของกลุ่มบุคคลเป้าหมาย
 - 1.2) ให้ความสนใจต่อประโยชน์ของสังคมโดยรวม
 - 1.3) ให้ความสำคัญต่อค่านิยมของบุคคลอื่น
 - 1.4) มีความเชื่อว่า การเปลี่ยนแปลงจะนำสิ่งที่ดีมาให้กับคนส่วนใหญ่
 - 1.5) มีความเชื่อว่า บุคคลเป้าหมายมีความเข้าใจว่าทำไมจึงต้องมีการเปลี่ยนแปลง
 - 1.6) มีสามัญสำนึกอย่างแรงกล้าในอันที่จะใช้ศักยภาพที่มีอยู่ช่วยเหลือผู้อื่น
 - 1.7) สนใจที่จะช่วยเหลือผู้อื่น โดยที่จะไม่ก่อให้เกิดการกระเทือนต่อขวัญและกำลังใจของผู้อื่น
 - 1.8) เคารพต่อสถาบันต่าง ๆ ที่มีอยู่
- 2) ผู้นำควรมีความรู้ในเรื่องต่าง ๆ ดังนี้
 - 2.1) คนในชุมชนแต่ละคน กลุ่มหรือชุมชนมีความสัมพันธ์ต่อกัน
 - 2.2) บทบาทของคนแต่ละคนที่จะช่วยในการเปลี่ยนแปลงสังคม
 - 2.3) บทบาทตนเองในขณะนั้นและบทบาทที่จะมีต่อไปในอนาคต
 - 2.4) บุคคลอื่นจะเห็นบทบาทของตนเองได้อย่างไร
 - 2.5) ลำดับความสำคัญของความต้องการของมนุษย์และความสัมพันธ์ที่จะมีผลต่อการนำการเปลี่ยนแปลงในระยะต่าง ๆ
 - 2.6) ทรัพยากรต่าง ๆ รวมถึงวิธีการที่จะเข้าถึงทรัพยากรนั้น ๆ ด้วย
 - 2.7) ค่านิยมของกลุ่มบุคคลต่าง ๆ (Subsystem) ในท้องถิ่น
 - 2.8) แรงจูงใจของกลุ่มบุคคลต่าง ๆ ในท้องถิ่น

2.9) ทำไมคนและระบบของสังคมจึงมีการเปลี่ยนแปลง และต่อต้านการเปลี่ยนแปลง

2.10) คนและระบบของสังคมมีการเปลี่ยนแปลงและต่อต้านการเปลี่ยนแปลงได้อย่างไร

2.11) ความรู้ เจตคติและทักษะที่จำเป็นต่อผู้นำการเปลี่ยนแปลง

2.12) ความรู้ เจตคติและทักษะที่จำเป็นต่อการใช้ทรัพยากรต่าง ๆ ที่มีอยู่ให้เกิดประโยชน์สูงสุด

3) ผู้นำควรมีทักษะที่สำคัญ ดังนี้

3.1) สร้างและคงไว้ซึ่งความสัมพันธ์กับบุคคลอื่น ๆ ในโครงการ

3.2) ชี้แนะให้บุคคลได้ตระหนักถึงลำดับความสำคัญของความต้องการที่มีส่วนสัมพันธ์กับความต้องการของบุคคลอื่น ๆ

3.3) แก้ปัญหาความเข้าใจผิดและข้อขัดแย้งต่าง ๆ

3.4) สร้างค่านิยมร่วมกัน

3.5) ชักจูงให้บุคคลอื่นเห็นถึงอำนาจที่มีอยู่ในตนเองที่จะก่อให้เกิดการเปลี่ยนแปลงได้

3.6) สร้างทีมงานร่วมกัน

3.7) จัดรูปองค์การและการดำเนินงานตามแผน

3.8) ชี้แนะให้บุคคลอื่นได้เห็นถึงความรู้ ค่านิยม ตลอดจนทักษะของตนเอง

3.9) ชี้แนะให้บุคคลได้ตระหนักถึงความสำคัญของศักยภาพที่ตนเองมีอยู่

3.10) ส่งเสริมให้บุคคลเปิดใจให้กว้างในการใช้ทรัพยากรทั้งภายนอกและภายในชุมชน

3.11) กระตุ้นให้บุคคลตื่นตัวต่อทรัพยากรต่าง ๆ ที่มีอยู่

3.12) ชันแข็งใช้ความเพียรพยายามทำงานร่วมกับบุคคลและกลุ่มต่าง ๆ

3.13) เชื่อมความสัมพันธ์กับบุคคลและกลุ่มที่คิดว่าไม่มีอำนาจหรือความสามารถที่จะกระทำการใดได้

3.14) มีความสามารถที่จะศึกษาวิเคราะห์ปัญหาของชุมชนได้ และในขณะเดียวกันก็กระตุ้นให้บุคคลสามารถที่จะวิเคราะห์ปัญหาของตนเองได้

2. ลักษณะของผู้หน้าที่ประสบความสำเร็จ

สาเหตุที่จะนำไปสู่ความสำเร็จของการเป็นผู้ที่มีดังนี้

2.1 การเลือกที่รักมักที่ชัง มีข้อขัดแย้งที่จะเกิดเกี่ยวกับพฤติกรรมของผู้นำ ประการนี้ก็คือ ผู้นำมักจะชอบใช้คนที่มีความรับผิดชอบ ชอบให้คนที่ตนเองไว้วางใจ ถ้าหากพฤติกรรมอย่างนี้เกิดขึ้นบ่อย ๆ โอกาสที่ผู้นำจะถูกหาว่าเป็นคนลำเอียงย่อมมีมาก ดังนั้นผู้นำจำเป็นจะต้องใช้คนทุกประเภท แต่เลือกงานให้เหมาะกับคน

2.2 ความสนิทชิดชอบกับบางคนเป็นพิเศษ ผู้นำอาจมีความสนิทสนมกับเพื่อนร่วมงานไม่เท่ากัน มีความไว้วางใจเป็นพิเศษสำหรับเพื่อนร่วมงานบางคน การให้คนสนิทเรียกชื่อเล่นสิ่งเหล่านี้อาจนำไปสู่ความสำเร็จ

2.3 การวิพากษ์วิจารณ์ผู้ใต้บังคับบัญชาเป็นรายบุคคลโดยเฉพาะอย่างยิ่งเวลาโกรธเหตุผลเป็นอัตราส่วนกลับกับอารมณ์ เมื่อมีอารมณ์มากเหตุผลก็น้อย เมื่อมีอารมณ์น้อยเหตุผลก็มากกว่าก่อนจะวิจารณ์อะไรขอให้นึกถึงสิ่งที่ "ถูก" กับสิ่งที่ "ควร" ในหลาย ๆ ครั้ง เพราะสิ่งที่ถูกอาจไม่ควรก็ได้

2.4 การไม่ยอมรับความเดียวดาย ผู้คนอาจมีเพื่อน ผู้นำอาจต้องอยู่ตามลำพัง งานบางอย่างผู้นำต้องทำคนเดียว คัดลีนใจเอง การกิจบางอย่างเป็นเรื่องลับ ดังนั้น ในบางครั้งผู้นำจำเป็นต้องรับสภาพความเดียวดาย

2.5 การหลงอำนาจ บุคคลที่ไปดำรงตำแหน่งการเป็นผู้ใหม่ ๆ หรือบุคคลที่รู้สึกตำแหน่งของตนเองไม่มั่นคง มักจะเป็นผู้ที่หลงอำนาจ ใช้อำนาจเกินความจำเป็น ผู้นำที่ดีต้องใช้ปัญญาให้มาก ๆ ใช้อำนาจแต่เพียงเล็กน้อย และควรใช้พรหมวิหารสี่ ซึ่งได้แก่ เมตตา กรุณา มุทิตา อุเบกขา เป็นเครื่องช่วยให้ผู้นำประสบความสำเร็จ แต่สิ่งที่เรียกว่า พรหมวินาศสี่ ซึ่งได้แก่ บ้าอำนาจ ฉ้อราษฎร์ บังหลวง หลอกหลวงลูกน้อง ยกย่องคนเลว ย่อมนำไปสู่ความล้มเหลวนั่นเอง

- 2.6 การขึ้นสูงโดยเหยียบศีรษะผู้อื่น บุคคลมักจะก้าวไปสู่ตำแหน่งที่สูงขึ้น โดยทำให้บุคคลอื่นต่ำลง หรือเหยียบศีรษะของคนอื่นขึ้นไป วิธีการอย่างนี้เป็นหนทางนำไปสู่ความล้มเหลว
- 2.7 ขาดหลักยึดในการทำงาน เป็นคนที่ไม่มีความรับผิดชอบและเป้าหมายในการทำงาน
- 2.8 ขาดความเชื่อมั่นในตนเอง ขาดเหตุผล เป็นคนหุนเหิน มีปมด้อย
- 2.9 ชอบใช้อำนาจ ไม่ชอบให้ผู้ใต้บังคับบัญชาทำมากกว่าตนเองหรือแสดงความคิดเห็น (เสริมศักดิ์ วิชาลาภรณ์, 2525 : 25)

คุณลักษณะของผู้นำที่ส่งเสริมการพัฒนาชนบท

คุณลักษณะตรงกับคำภาษาอังกฤษว่า Characteristic มีความหมายตามประมวลศัพท์บัญญัติการศึกษาของกรมวิชาการ (2521 : 33) หมายถึงลักษณะอย่างหนึ่ง ที่ควรปลูกฝังให้มีอยู่ในตัว

พจนานุกรมฉบับราชบัณฑิตยสถาน (2531 : 190) ให้ความหมายของคุณลักษณะว่าหมายถึง เครื่องมือหรือสิ่งของที่ชี้ให้เห็นความดีหรือลักษณะประจำ

พจนานุกรมศัพท์สังคมวิทยา อังกฤษ-ไทย ฉบับราชบัณฑิตยสถาน (2532 : 57) ได้ให้ความหมาย Characteristic ว่า หมายถึง ลักษณะลักษณะการ สมบัติ (property) หรือ คุณสมบัติของบุคคล กลุ่มหรือวัฒนธรรม ซึ่งทำให้ต่างออกไปจากผู้อื่น

สำหรับการศึกษาเอกสารและงานวิจัยที่จะกล่าวถึงคุณลักษณะที่เอื้อต่อการพัฒนาชนบท ผู้วิจัยได้กำหนดไว้ 7 คุณลักษณะดังต่อไปนี้

1. คุณลักษณะด้านความรู้ความสามารถ

คุณลักษณะด้านความรู้ความสามารถ หมายถึง ความรู้ความเข้าใจเกี่ยวกับหลักการหรือวิธีการพัฒนาชนบท ความรู้เกี่ยวกับสภาพความเป็นอยู่ตลอดจนทรัพยากรของชุมชนที่ตนอาศัยอยู่ และสามารถนำความรู้และทรัพยากรที่มีอยู่ในท้องถิ่นมาใช้ให้เกิดประโยชน์ทั้งทางด้านเศรษฐกิจ สังคมและการเมือง

รวมทั้งการที่บุคคลมีจิตใจฝักใฝ่แสวงหาความรู้ เทคนิคและนวัตกรรมใหม่ ๆ มาใช้กับงานพัฒนาเพื่อให้เกิดการพัฒนาอย่างมีคุณภาพและประสิทธิภาพยิ่งขึ้น

ทองคำคุณ หงส์พันธ์ (2522 : 81-82) ได้ทำการวิจัยเรื่อง การวิจัยเพื่อจัดรูปแบบยุทธวิธีการฝึกอบรมผู้นำท้องถิ่นในการพัฒนาชุมชน ผลการวิจัยพบว่า ผู้นำท้องถิ่นของหมู่บ้าน ที่มีระดับความสำเร็จในการพัฒนาสูง จะมีความรู้ความเข้าใจเกี่ยวกับแหล่งวิชาการทางชุมชนสูงกว่าผู้นำท้องถิ่นของหมู่บ้านที่มีระดับความสำเร็จในการพัฒนาต่ำ

อับดุลฮาติม มินซาร์ (2535 : 19) ได้ทำการวิจัยเรื่อง คุณลักษณะของผู้นำปฏิบัติภารกิจโครงการพัฒนาเพื่อความหวังใหม่ตามทัศนะของผู้นำมุสลิมสามจังหวัดชายแดนภาคใต้ ผลการวิจัยพบว่า คุณลักษณะของผู้ปฏิบัติภารกิจโครงการพัฒนาเพื่อความหวังใหม่ จะต้องมีความรู้ความเข้าใจในขนบธรรมเนียมประเพณี วัฒนธรรม ภาษาและศาสนาของคนในชุมชน เข้าใจพื้นฐานของสังคมที่ตนเข้าไปทำงานเป็นอย่างดี นอกจากนี้แล้วยังต้องมีความรู้ความสามารถในหลาย ๆ สาขาวิชาด้วย

2. คุณลักษณะด้านความเป็นผู้นำ

ในทุกสังคมไม่ว่าจะเป็นสังคมขนาดใหญ่ หรือสังคมขนาดเล็ก ย่อมประกอบไปด้วยผู้นำเสมอ ลักษณะความเป็นผู้นำเป็นแบบเฉพาะอย่างหนึ่งของการมีอำนาจ ซึ่งส่งอิทธิพลไปถึงพฤติกรรมของคนอื่น ๆ ภายในกลุ่มนั้น ๆ และมีอิทธิพลต่อประสิทธิภาพของการทำงานของกลุ่มอันจะนำมาซึ่งความเจริญหรือความเสื่อมของกลุ่มโดยรวมได้

ทองคำคุณ หงส์พันธ์ (2522 : 29-83) กล่าวว่า ผู้นำในหมู่บ้านเป็นตัวจักรสำคัญในการพัฒนาหมู่บ้านและปรับปรุงหมู่บ้านให้เจริญ ผู้นำเป็นองค์ประกอบสำคัญในการสร้างความเป็นฝักใฝ่มั่นคงให้แก่หมู่บ้านและจากการวิจัยของเขาพบว่า ผู้นำท้องถิ่นของหมู่บ้านที่มีระดับความสำเร็จในการพัฒนาสูง มีลักษณะความเป็นผู้นำในหมู่บ้านสูงกว่าผู้นำท้องถิ่นของหมู่บ้านที่มีระดับความสำเร็จทางการพัฒนาต่ำ

สภาวิจัยแห่งชาติ (2514 : 9-57) ได้ศึกษาวิจัยผู้นำในชนบทของประเทศไทยพบว่า วัชที่ได้รับการยอมรับในการเป็นผู้นำมากที่สุดคือ อายุระหว่าง 46-50 ปี

เบอร์นาร์ด (Bernard. 1962 : 92-102) ได้แสดงความเห็นว่าผู้นำควรมีลักษณะความเป็นผู้นำ ดังนี้

1) ความมีชีวิตชีวาและจิตใจเข้มแข็งอดทน (Vitality and Endurance) ความมีชีวิตชีวา หมายถึง ความคล่องแคล่วว่องไวตื่นตัวอยู่เสมอพร้อมที่จะรับสถานการณ์ทุกชนิด ปรับตัวได้ เปลี่ยนแปลงได้และว่าเรื่องแจ่มใสลักษณะเช่นนี้ทำให้ผู้นำมีเสน่ห์ผูกใจคน เข้มแข็ง อดทนคือการทำงานต่อเนื่องได้โดยไม่หยุดพักเป็นเวลานาน ๆ ทนต่อความยากลำบากโดยไม่ปริปากบ่นหรือแสดงอาการท้อแท้ให้ใครเห็น ทำให้ผู้นำมีโอกาสหาประสบการณ์ได้มาก เรียนรู้ได้ตลอดเวลา เป็นคนทันโลกทันเหตุการณ์ได้รับความสำเร็จในงานได้ง่าย เพราะความร่วมมือของบุคลากรขึ้นอยู่กับความเอาจริงของผู้นำในการทำงาน

2) ความสามารถในการตัดสินใจ (Decisiveness) ผู้นำที่ดีต้องตัดสินใจได้ถูกต้อง ตัดสินใจได้เร็วและเต็มใจที่จะเป็นผู้ตัดสินใจด้วยตนเอง เมื่อมีปัญหาเกิดขึ้น การตัดสินใจได้รวดเร็วทำให้การแก้ปัญหาต่าง ๆ ทำได้ทันทั่วทั้ง ส่วนความล่าช้าอาจทำให้เกิดความเสียหายแก่งานและผู้ปฏิบัติหรือผู้ได้บังคับบัญชาอยู่ยากใจ

3) ความสามารถในการจูงใจคน (Persuasiveness) หมายถึง ความสามารถในการสนทนา ความเป็นนักพูด สามารถแสดงปาฐกถาในที่สาธารณะ ความสามารถในการเขียนบทความ การวางตัวให้ผู้อื่นเลื่อมใส ความสามารถจับจุดสนใจของบุคคลอื่นได้รู้จักการเอาใจคนให้ถูกจังหวะและรู้จักขัดใจในอันควร นอกจากนี้ยังต้องเป็นคนที่สามารถใช้ภาษาได้ดี ผู้อื่นเข้าใจได้ง่ายตรงไปตรงมาแสดงความสุจริตของตนให้คนอื่นเห็นได้ชัดเจนถ้าผู้นำขาดความสามารถในข้อนี้ แม้จะมีความสามารถอย่างอื่นมากเพียงใดก็ยากที่จะนำคนจำนวนมาก ยกที่จะทำงานได้สำเร็จเพราะงานจะดำเนินไปได้ก็โดยได้รับความร่วมมือจากคนหมู่มาก

4) ความรับผิดชอบ (Responsibility) หมายถึง สถานการณ์ทางอารมณ์ของบุคคลที่มีความรู้สึกเสียใจ ไม่พอใจ เมื่อไม่ได้ทำในสิ่งที่ควรทำ

หรือไม่ได้ละเว้นในสิ่งที่อันควรเว้น เป็นความรู้สึกรับรู้ด้วยตนเองว่าสิ่งใดถูกสิ่งใดควรตามหลักศีลธรรมและคุณธรรมของสังคมที่ตนเป็นสมาชิก ผู้นำที่ดียอมรับผิดเมื่อผิดพลาดและเต็มใจรับคำตำหนิ ขณะเดียวกันเมื่อรับหน้าที่ใดแล้ว ก็จะทำหน้าที่นั้นอย่างดีที่สุด ไม่ทอดทิ้งแม้จะประสบกับอุปสรรคก็ตาม

5) ความฉลาดไหวพริบ (Intellectual ability) หมายถึง ความรอบรู้ทันโลกทันต่อเหตุการณ์ ซึ่งจะมีได้ก็ต่อเมื่อบุคคลนั้นเป็นผู้นำที่มีความรู้ดี ฐึนโยบายและวัตถุประสงค์ของงานสู่กระบวนการวิธีบริหารงานมีความสามารถในการวินิจฉัยสั่งการรอบรู้และสนใจในเรื่องต่าง ๆ รอบด้าน มีความคิดริเริ่ม ร่างกายและจิตใจเข้มแข็ง อารมณ์มั่นคง

รุ่งทิศา จักรกร (2526 : 149) ได้ศึกษารวบรวมไว้ว่าผู้บริหารที่ดีมีความสามารถในการใช้อำนาจหน้าที่และอำนาจในความคิดให้เกิดประโยชน์ทางการบริหารงานประกอบด้วยลักษณะต่าง ๆ ดังนี้

- 1) ความสามารถในการจูงใจคน
- 2) ความสามารถในการตัดสินใจ
- 3) ความรับผิดชอบ
- 4) มีความขยัน ความเสียสละ ความกระตือรือร้นและอดทน
- 5) มีความฉลาดและมีไหวพริบ
- 6) มีบุคลิกภาพดี

จากการสรุปรงานวิจัยต่าง ๆ เกี่ยวกับการเป็นผู้นำของ สตีอกดิลล์ (Stogdill, 1974 : 74-75) ทั้งในปี ค.ศ. 1948 และ 1970 มีความเห็นสอดคล้องกันว่า ลักษณะของผู้นำที่ดีมีดังนี้

- 1) ลักษณะทางกาย ผู้นำเป็นผู้ที่แข็งแรง มีร่างกายเป็นสง่า
- 2) ภูมิหลังทางสังคม ผู้นำเป็นผู้ที่มีการศึกษา และมีสถานะทางสังคมดี
- 3) สติปัญญา ผู้นำเป็นผู้ที่มีสติปัญญาสูง มีการตัดสินใจดี และมีทักษะในการสื่อความหมาย และการพูด
- 4) บุคลิกภาพ ผู้นำเป็นผู้ที่มีความตื่นตัวอยู่เสมอ ควบคุมอารมณ์ได้ มีความคิดริเริ่มและสร้างสรรค์ มีจริยธรรม มีความเชื่อมั่นในตนเอง

5) ลักษณะที่เกี่ยวข้องกับงาน ผู้นำเป็นผู้ที่มีความปรารถนาจะทำดีที่สุด ปรารถนาที่จะรับผิดชอบ ไม่ย่อท้อต่ออุปสรรค มุ่งทำงาน

6) ลักษณะทางสังคม ผู้นำเป็นผู้ที่ปรารถนา จะร่วมมือกับคนอื่น มีเกียรติ และเป็นที่ยอมรับของสมาชิกและคนอื่น ๆ เข้าสังคมได้เก่ง มีความเฉลียวฉลาดในการสังคม

3. คุณลักษณะด้านความมีจิตมุ่งมั่นในการพัฒนา

ปัญหาในการพัฒนาต่าง ๆ นั้น มีได้อยู่ที่สมรรถภาพของผู้นำและสมาชิกเท่านั้น หากยังขึ้นกับความมีจิตมุ่งมั่นในการพัฒนาของทุกคนเป็นสำคัญ ถ้าสมาชิกในสังคมมีจิตมุ่งมั่นที่จะพัฒนาแล้ว ปัญหาอื่น ๆ ก็จะถูกขจัดไปในที่สุด

ลักษณะสำคัญของผู้ที่มีจิตมุ่งมั่นในการพัฒนาคือ เป็นผู้ที่มีแรงจูงใจใฝ่สัมฤทธิ์ (Achievement motive) เพราะผู้ที่มีจิตใฝ่สัมฤทธิ์นั้นจะมีความกระตือรือร้นที่จะพัฒนาตนเองและสังคม และกล้าเสี่ยงที่จะเผชิญหน้ากับการเปลี่ยนแปลงที่จะเกิดขึ้นในอนาคต เสี่ยงต่อความล้มเหลว สามารถอดทนรอคอยผลสำเร็จที่อยู่ห่างไกลในวันข้างหน้าได้ นอกจากนี้ยังเป็นคนที่พยายามทำงานอย่างเต็มกำลังความสามารถมีความผูกพันอยู่กับงานกระหายที่จะทำงานร่วมกับผู้อื่น (ทองคุณ หงส์พันธ์, 2522 : 32)

सानิตย์ บุญชู (ม.ป.ป. 80-82) ได้กล่าวว่า คุณลักษณะที่สำคัญประการหนึ่งที่จะอำนวยต่อการพัฒนาชุมชนคือ ความมีจิตมุ่งมั่นที่จะพัฒนา ซึ่งสอดคล้องกับผลการวิจัยของ สุเทพ สุทธเมธัช (2510 : 87-108) ซึ่งได้ทำการศึกษาเรื่อง การศึกษาหมู่บ้านเกี่ยวกับลักษณะผู้นำท้องถิ่นในจังหวัดอุบลราชธานีพบว่า การขาดคุณสมบัติสัมพันธที่ดีในการปฏิบัติงาน การขาดความรับผิดชอบและการขาดความมุ่งมั่นที่จะพัฒนา ทำให้เกิดความขัดแย้งกันในระหว่างผู้นำด้วยกันและส่งผลให้หมู่บ้านไม่พัฒนาเท่าที่ควร

กิลฟอร์ด (Guildford) กล่าวไว้ว่า ผู้ที่มีใจกว้าง (Openmindedness) มักจะมีความตั้งใจแน่วแน่ที่จะพัฒนาตนเองและสังคมให้ดีขึ้น บุคคลเหล่านี้จะมีความพร้อมที่จะรับสิ่งแปลกใหม่และยอมรับการเปลี่ยนแปลงทั้งยังเป็นคนอดทนต่อความคิดที่แตกต่างกันหรือคำวิพากษ์วิจารณ์

โดยใช้เหตุผลและความจริงใจในการแก้ปัญหาและมีความเสียสละเพื่อสิ่งที่ดีกว่าในวันข้างหน้าคนที่มีความกว้างมักเป็นคนที่มีความก้าวหน้า แต่พวกอนุรักษมักมีใจแคบไม่ค่อยรับการเปลี่ยนแปลงใหม่ ๆ มีความหวาดระแวงในการเปลี่ยนแปลง ถึงแม้ว่าจะเป็นการเปลี่ยนไปสู่สิ่งที่ดีกว่าก็ตาม จึงเป็นคนที่ไม่ค่อยมีความคิดริเริ่มสร้างสรรค์ (อาภรณ์ กาทแก้ว, 2526 : 34-35)

ดังนั้นคุณลักษณะความมีจิตใจมุ่งมั่นที่จะพัฒนา จึงน่าเป็นคุณลักษณะสำคัญอย่างหนึ่งในตัวผู้ใหญ่บ้านที่จะส่งผลต่อความสำเร็จในการพัฒนาชนบท

4. คุณลักษณะค่านิยมมนุษยสัมพันธ์

คำว่า "มนุษยสัมพันธ์" ในภาษาอังกฤษใช้ว่า Human Relations มนุษย์ (Human) หมายถึง มนุษย์ ลักษณะความเป็นมนุษย์และสัมพันธ์ (Relation) หมายถึง ความสัมพันธ์ ผูกพันเกี่ยวข้องกัน มนุษยสัมพันธ์ จึงหมายถึงความสัมพันธ์เกี่ยวข้องระหว่างมนุษย์ด้วยกันหรือความสัมพันธ์ระหว่างบุคคลกับบุคคล บุคคลกับกลุ่มบุคคลกับคณะบุคคลหรือสังคม (วิจิตร ฮาวะกุล, 2528 : 24)

พจนานุกรม ฉบับราชบัณฑิตยสถาน (2525 : 615) ได้ให้ความหมายคำว่ามนุษยสัมพันธ์ว่า หมายถึง ความสัมพันธ์ในทางสังคมระหว่างมนุษย์ ซึ่งก่อให้เกิดความเข้าใจอันดีต่อกัน

ธรรมรส โชติคุณุช (2519 : 6) ได้ให้ความหมายว่า มนุษยสัมพันธ์ คือ วิชาที่ว่าด้วยศาสตร์และศิลป์ในการเสริมสร้างความสัมพันธ์อันดีกับบุคคล เพื่อให้ได้มาซึ่งความรักใคร่เมตตา ความจงรักภักดี และความร่วมมือ

สก๊อต (Scott, 1962 : 3) ได้ให้ความหมายไว้ว่า มนุษยสัมพันธ์ หมายถึงกระบวนการจูงใจผู้ปฏิบัติงานในสถานการณ์ที่เป็นอยู่อย่างได้ผล และทำให้วัตถุประสงค์ของผู้ปฏิบัติงานและองค์การได้คู่กัน โดยเพิ่มความพอใจให้แก่ผู้ปฏิบัติและช่วยให้เป้าหมายขององค์การสำเร็จผล

เดวิส (Davis, 1967 : 5) ได้ให้ความหมายไว้ว่า มนุษยสัมพันธ์ หมายถึง แรงกระตุ้นร่วมกันของคณะบุคคลที่ก่อให้เกิดวัตถุประสงค์ของหน่วยงาน

ที่จะให้บุคคลร่วมกันทำงานอย่างมีประสิทธิภาพ โดยร่วมมือร่วมใจกันให้เกิดผล ทั้งด้านเศรษฐกิจ สังคม และวัฒนธรรม

การที่จะนำบุคคลซึ่งต่างจิตต่างใจกันมาทำงานร่วมกัน โดยมุ่งหวังให้เกิดความร่วมมือประสานงานกันอย่างดีนั้น บ่อมนับเป็นสิ่งที่ยากอยู่ไม่น้อย ผู้นำจึงจำเป็นต้องรู้จักใช้ ศิลปะการจูงใจ (Motivation) เพื่อสร้างสรรค์หรือเสริมสร้างมนุษยสัมพันธ์ ผู้นำที่ดีจะต้องเข้ากับหมู่คณะได้ ทำตัวสนิทสนมกับทุกคนได้ โดยสามารถวางตัวเป็นกันเองและเป็นที่ยอมรับของสมาชิกรับฟังความคิดเห็นของผู้อื่นและขจัดความขัดแย้งได้จากคุณลักษณะที่จำเป็นด้านมนุษยสัมพันธ์ของผู้นำตามที่ I.R.Batten ผู้เชี่ยวชาญในด้านการพัฒนาชุมชนกล่าวว่า คนที่เจริญหรือมีคุณภาพในการพัฒนาประเทศประการหนึ่งคือ คนที่มีความชำนาญในการติดต่อสัมพันธ์กับผู้อื่นเพื่อบรรลุวัตถุประสงค์ของตน (สัญญา สัญญาวิวัฒน์, 2514 : 48-49) และดวงเดือน สุนทรมาลย์ (2530 : 50) ได้กล่าวถึงหลักการสร้างมนุษยสัมพันธ์ได้ดังนี้

- 1) สร้างความคุ้นเคยให้เกิดความไว้นือเชื่อใจ โดยการเข้าหาเขาก่อน ให้เขาเห็นว่าเขาเป็นคนสำคัญ
- 2) แสดงความจริงใจบริสุทธิ์ใจต่อเขา
- 3) ไม่ตีฉันทินท วิกษวีจาร์ณ
- 4) ยกย่องชมเชยตามแก้อโอกาส
- 5) อย่างขัดทอดความผิดให้เพื่อน
- 6) ให้ความร่วมมือในการทำงานด้วยความจริงใจ
- 7) รับฟังความคิดเห็นของเพื่อนร่วมงาน
- 8) มีความสุขุมเยือกเย็น หนักแน่น ไม่หุเบา เสมอต้นเสมอปลาย
- 9) ไม่ทำตนข่มเพื่อน
- 10) มีใจกว้างพอประมาณ รู้จักที่จะให้บ้าง
- 11) พบปะสังสรรค์กับเพื่อนตามสมควร
- 12) ให้ความช่วยเหลือเท่าที่ทำได้ เมื่อเพื่อนได้รับความเดือดร้อน

5. คุณลักษณะค่านคุณธรรม

คุณธรรม (Virtue) เป็นพฤติกรรมที่สำคัญของผู้นำ
พจนานุกรมฉบับราชบัณฑิตยสถาน (2525 : 287) ได้ให้ความหมาย
ว่าคุณธรรมหมายถึง คุณงามความดี การทำดีและความซื่อซื่อทั้งปวง

สงวน สุทธิเลิศอรุณ (2524 : 10) อธิบายว่า คุณธรรม หมายถึง
ความงามความดีของบุคคลที่กระทำไปด้วยความสำนึกในจิตใจ โดยมีเป้าหมายว่า
การกระทำหรือพฤติกรรมที่ดี ซึ่งเป็นที่ยอมรับของสังคม

ยนต์ ชุ่มจิต (2524 : 35) ให้คำนิยามว่า คุณธรรมหมายถึงคุณลักษณะ
ที่เป็นความดีความงามที่มีอยู่ในจิตใจของแต่ละบุคคล โดยได้ถือปฏิบัติเป็นนิสัยและเป็น
สิ่งที่ยอมรับว่าเป็นสิ่งที่ถูกต้องดีงามของคนทั่วไป

เพลโต (Plato) กล่าวว่า คุณธรรมที่แท้จริง หมายถึง การกระทำ
อันถูกต้อง ซึ่งเกิดจากความเข้าใจคุณค่าอันแท้จริงด้วยปัญญา (ปรีชา ช้างขวัญอิน,
2514 : 123)

กูด (Good, 1973 : 641) ให้ความหมายของคำว่า คุณธรรม ไว้ใน
พจนานุกรมทางการศึกษา ว่ามีความหมาย 2 ลักษณะ คือ

1) คุณธรรม หมายถึง ความดีงามของลักษณะนิสัยหรือพฤติกรรมที่ได้
ทำจนชิน

2) คุณธรรม หมายถึง คุณภาพที่บุคคลได้กระทำตามความคิดและ
มาตรฐานของสังคมซึ่งเกี่ยวกับความประพฤติและศีลธรรม

จากคำนิยามข้างต้นพอที่จะสรุปได้ว่า คุณธรรม หมายถึง คุณภาพทาง
จิตใจของแต่ละบุคคลที่ทำความดีเป็นนิสัย ละเว้นกระทำชั่วและเป็นที่ยอมรับ
ว่าเป็นสิ่งที่ถูกต้องของสังคม

คุณธรรมเบื้องต้นที่ผู้นำทุกคนควรมีและฝึกปฏิบัติก็คือ การรักษาสัจจะ
การรู้จักข่มใจตนเอง ความอดทน ความเสียสละ ซึ่งเป็นคุณธรรมที่สำคัญสำหรับ
การดำรงชีวิตของมนุษย์ทั่วไป ดังพระบรมราชโองการของพระบาทสมเด็จพระเจ้าอยู่หัว
รัชกาลปัจจุบัน ซึ่งพระราชทานเนื่องในวาระการสมโภช
กรุงรัตนโกสินทร์ 200 ปี ซึ่งตอนหนึ่งของพระราชดำรัสกล่าวว่า "ประชาชน

แต่แต่ละคนจะต้องชวนชายสร้างสรรค้ประโยชน์และดำรงอยู่ในคุณธรรมอันควรแก่ฐานะของตน คุณธรรมที่ควรศึกษาและน้อมนำมาปฏิบัติ มีอยู่ 4 ประการ คือ

- 1) การรักษาความสัจ ความจริงใจต่อตนเองที่จะประพฤติดังสิ่งที่เป็นประโยชน์และเป็นธรรม
- 2) การรู้จักข่มใจตนเองให้ประพฤติปฏิบัติอยู่ในความสัจ ความดีนั้น
- 3) การอดทนอดกลั้นและอดออมที่จะประพฤติดังความสัจ สุจริต
ไม่ว่าด้วยเหตุประการใด
- 4) การรู้จักละวางความชั่ว ความทุจริตและรู้จักสละประโยชน์ส่วนน้อยของตนเพื่อประโยชน์ส่วนใหญ่ของบ้านเมือง (กรมศาสนา, 2525 : 2-3) คุณธรรมดังกล่าวสอดคล้องกับหลักธรรมในพุทธศาสนา คือ มรรคาธรรม 4 ประการด้วย สัจจะ ทมะ ขันติ จาคะ

สัจจะ หมายถึง ซื่อสัตย์ต่อกัน

พระวรคัณฑ์ วรขิโนม (2522:230) ได้อธิบายว่า สัจจะ คือ ความจริงเริ่มตั้งแต่จริงใจในการรักษาคำพูด จริงต่อเพื่อนฝูง สังคม จริงต่อตนเอง จริงต่ออุคฆแห่งความเป็นมนุษย์ของตนเองคือจริงที่จะละไว้ในสิ่งที่มีมนุษย์ไม่ควรกระทำ จริงต่อธรรมคือพยายามประพฤติปฏิบัติให้ถูกต้องกับความต้องการของกฎธรรมชาติ เพื่อความเป็นผู้ถูกต้องที่สุด

ทมะ หมายถึง การข่มใจ

พระพุทธทาสภิกขุ (2516 : 273) อธิบายการบังคับตนเองไว้ว่าคือ การบังคับตนเองที่จะให้จริงตลอดไป ให้อยู่ในร่องรอยของสัจจะ ดังได้ตั้งปณิธานไว้ เราต้องบังคับตัวเองอย่างให้เป็นไปตามอำนาจฝ่ายต่ำลึกลงไป ต้องบังคับตนเองให้อยู่ในอำนาจธรรมฝ่ายสูง

ขันติ หมายถึง ความอดกลั้นอดทน

ปิ่น มุฑุกันต์ (2515 : 7) ได้อธิบายว่า ความอดทนเป็นลักษณะที่เข้มแข็งทางจิตใจ การพยายามทำความดีและถอนตัวจากความชั่ว การอดทนนั้นมีพฤติกรรมที่แสดงออก 4 สถานะ คือ

อดทนต่อความลำบาก

อดทนต่อความทุกข์เวทนา

อดทนต่อความเจ็บปวด

อดทนต่ออำนาจกิเลส

จาตะ หมายถึง การสละออกไป

ปิ่น มุฑุกันต์ (2515 : 9) ได้กล่าวถึง การเสียบสละว่า หมายถึงความตั้งใจหรือตัณหากรรมสิทธิ์ของตน ตัดความยึดถือเสีย ความเสียบสละ มี 2 นัย คือ สละวัตถุและสละอารมณ์

นิคัณธ์ สัมมาพันธ์ (2529 : 44-53) ได้กล่าวถึงธรรมสำหรับ นักบริหารไว้ว่านักบริหารทุกประเภทตั้งแต่ระดับนานาชาติ ระดับชาติ ระดับท้องถิ่น ระดับองค์การ หน่วยงาน ครอบครัวยุคตลอดจนผู้บริหารตนเอง การมีวินัยและควรก่อกำเนิดวินัยในหมู่คณะที่ตนรับผิดชอบในฐานะผู้นำด้วย ในทางพระพุทธศาสนาวินัยสำหรับบรรพชาคือ ศีล 5 ซึ่งการที่จะรักษาศีลให้ได้ผลดี ควรจะต้องมีเบญจธรรมประกอบด้วย ผู้นำที่ดีควรจะต้องมีวินัยดังกล่าวเพื่อที่จะนำหมู่คณะไปสู่การพัฒนาในระยะยาวในทางปฏิบัติ นอกจากจะรักษาศีล 5 แล้ว จะต้องมียุทธธรรมอื่น ๆ ประกอบด้วย เช่น ความยุติธรรม ซึ่งหมายถึง ความเที่ยงตรงไม่ผิดหรือบิดเบือนไปจากความจริง ผู้นำจะต้องประพฤติปฏิบัติให้ตรงตามความนิยมของสังคมเสมอ โดยไม่อคติเข้ามาประกอบการตัดสินใจเป็นอันขาด ซึ่งอคตินั้นได้แก่ ความลำเอียง มี 4 ประการคือ (1) ฉันทคติ ลำเอียงเพราะรัก (2) โมหาคติลำเอียงเพราะชัง (3) โทสาคติลำเอียงเพราะหลง (4) ราคาคติ ลำเอียงเพราะกลัว นอกจากนี้ผู้บริหารจะต้องมีธรรมประจำใจอีกประการหนึ่งคือ ขันติ ความอดทน จะต้องมีความอดทนต่อสถานการณ์ต่าง ๆ 3 ประการคือ (1) อดทนต่อความลำบาก (2) อดทนต่อความตรากตรำ (3) อดทนต่อความเจ็บใจ ธรรมข้อนี้ทำให้เกิดความงามทางจรรยาทำให้ไม่มีพฤติกรรม อันทุจริตทั้งหลายทั้งทางกาย ทางวาจาและทางใจ เพราะสามารถอดทนต่อโลกะ โทสะ โมหะ ได้เป็นอย่างดี

สภาวิจัยแห่งชาติ (2514 : 56-114) ได้ทำการวิจัยเรื่อง ผู้นำในชนบทของประเทศไทย พบว่า คุณลักษณะที่ทำให้ผู้นำได้รับการยกย่องนับถือจากชาวบ้านคือ ความซื่อสัตย์พูดจริงทำจริงอันเป็นหนึ่งในหลายลักษณะทางด้านคุณธรรมและความประพฤติ

บัญชา แก้วเกตุทอง (2523 : 78-100) ได้กล่าวว่าบุคคลชั้นนำ หรือผู้ที่ทำงานให้ประสบผลสำเร็จนั้นต้องมีคุณสมบัติที่สำคัญ 14 ประการ ได้แก่ (1) ความรู้ (2) ความกล้า (3) ความริเริ่ม (4) ความเด็ดขาด (5) ความแนบเนียน (6) สำนึกในความยุติธรรม (7) เชื่อถือได้ (8) ความอดทน (9) ลักษณะท่าทางดี (10) ความกระตือรือร้น (11) ความไม่เห็นแก่ตัว (12) ความซื่อสัตย์ (13) ความรักดีและ (14) ความตัดสินใจ

จากผลการวิจัยดังกล่าวข้างต้นพอที่จะสรุปได้ว่า คุณลักษณะด้านคุณธรรมเป็นคุณลักษณะที่ควรนำไปประพฤติปฏิบัติสำหรับผู้ใหญ่บ้าน เพื่อใช้ควบคู่ไปกับการพัฒนาหมู่บ้านให้มีความเจริญก้าวหน้า นำมาซึ่งความสงบสุขของสังคม จึงสรุปได้ว่าคุณลักษณะด้านคุณธรรมที่สำคัญสำหรับผู้ใหญ่บ้าน ประกอบด้วย พฤติกรรมดังต่อไปนี้

- 1) มีความยุติธรรม ไม่อคติ
- 2) มีสำนึก
- 3) มีเมตตา กรุณา ต่อผู้ร่วมงานและผู้อื่น
- 4) มีความอดทนอดกลั้น
- 5) มีความเสียสละ เห็นประโยชน์ส่วนรวมมากกว่าประโยชน์ส่วนตัว
- 6) มีความซื่อสัตย์สุจริต
- 7) มีวินัยในตัวเอง
- 8) ประพฤติตนเป็นแบบอย่างที่ดี
- 9) มีความตั้งใจในการทำงาน
- 10) มีความหนักแน่นคือไม่หุบปาก รับฟังความคิดเห็นจากทุกฝ่าย
- 11) รู้จักถนอมน้ำใจ นอบน้อม สุภาพ
- 12) ละเว้นการประพฤติชั่ว ซึ่งจะทำให้สังคมรังเกียจตามสภาพของ

วัฒนธรรมไทย

6. คุณลักษณะด้านการยอมรับนวัตกรรม

วิทยาศาสตร์และเทคโนโลยี เป็นปัจจัยที่สำคัญอย่างหนึ่งของระบบการผลิตด้านเกษตรกรรมและอุตสาหกรรมและต่อการดำรงชีวิตของมนุษย์ในแง่

ของความสะอาดสบายและสุขภาพในบุคของความตื่นตัวในเรื่องของการพัฒนาชนบท วิทยาศาสตร์และเทคโนโลยีจึงได้รับความสนใจอย่างมาก ทั้งในหน่วยงานของรัฐ และองค์กรเอกชนที่มีส่วนในการพัฒนาชนบท คำว่า "เทคโนโลยีที่เหมาะสม" (Appropriate Technology) จึงเกิดขึ้น นอกจากนี้ยังมีผู้ใช้คำอื่น ๆ อีก เช่น เทคโนโลยีระดับกลาง (Intermediate Technology) และเทคโนโลยีราคาถูก (Low-Cost Technology) ทั้งสามคำนี้มีความหมายอย่างเดียวกันคือ เทคโนโลยีง่าย ๆ เพื่อการใช้งานในชนบท (เสริมพล รัตสุข, 2526 : 125)

การที่จะใช้เทคโนโลยีให้บังเกิดผลในการพัฒนาชนบทนั้น จะต้องเป็นที่ยอมรับและถูกนำไปใช้อย่างแพร่หลายสามารถก่อให้เกิดผลทางกายภาพที่มีส่วนในการยกระดับฐานะทางเศรษฐกิจสังคมของชาวชนบท ผู้นำท้องถิ่นเป็นบุคคลที่เป็นผู้นำในการนำนวัตกรรมต่าง ๆ มาใช้และสามารถถ่ายทอดให้ชาวบ้านได้

ทองคุณ หงส์พันธ์ (2522 : 33-34) กล่าวว่า งานพัฒนาชนบทเป็นกระบวนการที่ต้องการให้ประชาชนรู้จักใช้ความคิดริเริ่ม ถ้าไม่มีการริเริ่มก็ต้องกระตุ้นส่งเสริมเพื่อให้เกิดการเปลี่ยนแปลงขึ้นในชุมชนรวมทั้งความพยายามที่จะเปลี่ยนคนในชุมชนให้ยอมรับวิทยาการใหม่ ๆ เพื่อนำไปปรับปรุงการทำการทำมาหากิน และสภาพความเป็นอยู่ในสังคม โดยอาศัยผู้นำในการเปลี่ยนแปลงมาช่วยแนะนำ

โรเจอร์ (Rogers, 1969 : 31-32) กล่าวว่า ในกรณีที่สังคมมีการเปลี่ยนแปลงทางด้านวิทยาศาสตร์และเทคโนโลยี อย่างรวดเร็วในปัจจุบัน พฤติกรรมการยอมรับนวัตกรรมนับได้ว่ามีความสำคัญต่อการเปลี่ยนแปลงดังกล่าว เพราะการพัฒนาต้องอาศัยการยอมรับแนวคิดใหม่ ๆ มาปฏิบัติอย่างกว้างขวาง แต่มักจะพบว่าพฤติกรรมการยอมรับนวัตกรรมไม่ค่อยจะเกิดขึ้นในสังคมที่ล้าหลัง เช่น พบว่า ชาวนาที่ทำการเกษตรแบบยังชีพจะไม่ชอบที่จะเปลี่ยนแปลงไปใช้วิธีการผลิตสมัยใหม่

ดัลเฟอร์ (Dulfer, 1974 : 30) มีความเชื่อว่า ถ้าสามารถพัฒนาลักษณะการยอมรับวิทยาการใหม่ ๆ ให้เกิดขึ้นกับเกษตรกรแล้ว ความต้องการที่จะให้เกษตรกรเปลี่ยนแปลงกระบวนการผลิตไปสู่เทคนิคใหม่ ๆ พืชพันธุ์ใหม่ ๆ ที่จะช่วยให้เกิดการพัฒนาทางเศรษฐกิจก็เป็นสิ่งที่สามารถจะทำได้ง่าย

ดังนั้น พฤติกรรมการยอมรับนวัตกรรม จึงเป็นพฤติกรรมที่ส่งเสริมต่อการพัฒนาและเป็นคุณลักษณะที่จำเป็นอย่างหนึ่งของผู้ใหญ่บ้านที่จะช่วยการพัฒนา

7. คุณลักษณะด้านการยอมรับนับถือ

จากการที่ผู้ใหญ่บ้านต้องปฏิบัติภารกิจและเป็นผู้นำของท้องถิ่นในการพัฒนา คุณลักษณะของผู้ใหญ่บ้านมีความสัมพันธ์เกี่ยวข้องกับบุคคลทั้งชาวบ้านและข้าราชการ เพื่อให้ผู้ใหญ่บ้านเป็นที่ยอมรับนับถือของชาวบ้านและข้าราชการ จำเป็นต้องมีความพร้อมทั้งทางด้านสุขภาพร่างกาย จิตใจ ความประพฤติ มีความมั่นคงทางครอบครัวและฐานะทางเศรษฐกิจ อันก่อให้เกิดความคล่องตัวในการทำงานและเมื่อชาวบ้านยอมรับนับถือก็สามารถนำชาวบ้านเข้ามีส่วนร่วมในกิจกรรมต่าง ๆ เพื่อพัฒนาหมู่บ้านต่อไปได้ คุณลักษณะด้านนี้มีความสำคัญต่อการพัฒนาเช่นเดียวกัน

นิพนธ์ กินาวงศ์ (2523 : 21) ได้กล่าวว่า คุณสมบัติของผู้นำต้องมีสุขภาพดี มีความรู้ความสามารถหลาย ๆ ด้าน มีความเฉลียวฉลาด มีอารมณ์มั่นคงและมีความประพฤติดี ไม่เป็นที่เสื่อมเสียแก่ตนเองและสังคม ดังที่กองการศึกษาพิเศษ (กรมสามัญศึกษา, 2531 : 13) ได้รวบรวมปัญหาสำคัญที่เกิดจากการประพฤติดังกล่าวของผู้บริหารว่ามีความประพฤติเสื่อมเสียในทางชั่ว การพนัน มีหนี้สินล้นพ้น ำให้บุคคลในครอบครัวเข้ามามีบทบาทต่อการบริหารงานและขาดการพัฒนาตนเองและมหาวิทยาลัยสงขลานครินทร์ (2530 : 6) ได้สรุปจากแบบสอบถามผู้บริหารโรงเรียน จำนวน 42 คน มีความเห็นว่าคุณลักษณะด้านส่วนตัวของผู้นำเรียงลำดับความสำคัญดังนี้

- 1) มีสุขภาพทางกาย จิตใจ ที่พึงประสงค์ของคนทั่วไป
- 2) มีฐานะทางเศรษฐกิจมั่นคง
- 3) มีความพร้อมทางครอบครัว
- 4) ไม่มีปัญหาส่วนตัว
- 5) ไม่เสื่อมเสียในเรื่องส่วนตัว

สรุปได้ว่า คุณลักษณะการยอมรับนับถือของผู้ใหญ่บ้านมีลักษณะดังนี้

- 1) มีสุขภาพทั้งทางกายและจิตดี
- 2) มีความประพฤติไม่เป็นที่เสื่อมเสียในสังคม
- 3) มีฐานะทางเศรษฐกิจมั่นคง
- 4) มีความรับผิดชอบต่องานและครอบครัว
- 5) มีความรู้และความสามารถหลาย ๆ ด้าน

จากคุณลักษณะดังกล่าวทั้งหมด พอที่จะสรุปได้ว่าบุคคลที่ควรเป็น
ผู้ใหญ่บ้านนั้นต้องมีคุณลักษณะที่ส่งเสริมการพัฒนาชนบท 7 ลักษณะ คือ
1. ความรู้ความสามารถ 2. ความเป็นผู้นำ 3. ความมีจิตใจมุ่งมั่นในการ
พัฒนา 4. มนุษยสัมพันธ์ 5. คุณธรรม 6. การยอมรับนวัตกรรม และ
7. การยอมรับนับถือ เพราะมีความสำคัญและจำเป็นสำหรับผู้ใหญ่บ้านในฐานะ
ที่เป็นผู้นำในการพัฒนาชนบทให้เกิดความเจริญก้าวหน้าของท้องถิ่น

การพัฒนาชนบทตามแผนพัฒนาการเศรษฐกิจและสังคมแห่งชาติ

เพื่อให้การพัฒนาชนบทเกิดผลดีในทางปฏิบัติอย่างแท้จริงรัฐบาลได้
จัดตั้งองค์การบริหารการพัฒนาชนบทระดับต่าง ๆ ขึ้น ตามการบริหารงานพัฒนา
ชนบทแนวใหม่ (ระบบ กชช.) มีเป้าหมายที่สำคัญคือการผนึกกำลังของ
กระทรวงต่าง ๆ ที่เกี่ยวข้องกับการพัฒนาชนบทให้มีการประสานงานกันตั้งแต่
ระดับชาติลงไปจนถึงจังหวัด อำเภอ ตำบล และหมู่บ้าน โดยมีการดำเนินงาน
ร่วมกันเป็นแผนอย่างมีระบบมีการผสมผสานของโครงการและความต่อเนื่อง
โครงการ ประชาชนมีส่วนร่วมในการรับรู้ เข้าใจและร่วมในการพัฒนาชนบท การ
เลือกพื้นที่ดำเนินการจะใช้ระบบข้อมูลในการจัดทำโครงการที่เหมาะสมในการ
แก้ไขปัญหาของแต่ละพื้นที่ มีการบันทึกพื้นที่ปฏิบัติการอย่างมีระบบเพื่อให้
ฝ่ายบริหาร ฝ่ายปฏิบัติ ฝ่ายงบประมาณ ฝ่ายติดตามประเมินผลและประชาชน
ได้ทราบ โดยเฉพาะการติดตามประเมินผลจะมีการจัดทำอย่างมีระบบโดยดู
ผลการพัฒนาจากพื้นที่ปฏิบัติการเป้าหมายต่าง ๆ เหล่านี้เป็นการเปลี่ยนแปลง
วิธีการปฏิบัติงานขึ้นพื้นฐานของระบบราชการในการพัฒนาชนบท (เกรียงศักดิ์
ปัทมเรขา, 2533 : 365) ได้มีการจัดตั้งองค์กรระดับต่าง ๆ ดังนี้
(ราชกิจจานุเบกษา, 2534 : 1033-1048)

คณะกรรมการพัฒนาชนบทแห่งชาติ (กชช.) เป็นคณะกรรมการพัฒนาชนบทระดับชาติ ประกอบด้วย นายกรัฐมนตรีเป็นประธาน กรรมการที่นายกรัฐมนตรีแต่งตั้งไม่เกิน 8 คน ปลัดกระทรวง 6 กระทรวง ได้แก่ กระทรวงการคลัง กระทรวงมหาดไทย กระทรวงเกษตรและสหกรณ์ กระทรวงสาธารณสุข กระทรวงศึกษาธิการ กระทรวงอุตสาหกรรม และกระทรวงพาณิชย์ ผู้อำนวยการสำนักงานงบประมาณ เลขธิการคณะกรรมการข้าราชการพลเรือน เลขธิการคณะกรรมการพัฒนาเศรษฐกิจและสังคมแห่งชาติเป็นกรรมการและผู้แทนสำนักงานคณะกรรมการพัฒนาการเศรษฐกิจและสังคมแห่งชาติ เป็นกรรมการและเลขานุการ

คณะกรรมการพัฒนาชนบทแห่งชาติ มีหน้าที่ดังนี้

- 1) กำหนดแนวนโยบายในการพัฒนาไปสู่จังหวัด สำหรับเป็นแนวทางในการจัดทำและบริหารการดำเนินงานตามแผนพัฒนาจังหวัด
- 2) กำหนดบทบาทและหน้าที่ของส่วนราชการและรัฐวิสาหกิจที่เกี่ยวข้องในการพัฒนาชนบท และประสานการดำเนินงานของส่วนราชการและรัฐวิสาหกิจดังกล่าวตลอดจนให้ความเห็นชอบในการขยายเขตพื้นที่ปฏิบัติงานพัฒนาชนบทของส่วนราชการและรัฐวิสาหกิจ
- 3) กำหนดแผนงานการพัฒนาและเป้าหมาย ให้ส่วนราชการและรัฐวิสาหกิจที่เกี่ยวข้องรับไปดำเนินการให้สอดคล้องกับแนวนโยบายพัฒนาชนบท
- 4) พิจารณาเสนอวงเงินสำหรับโครงการพัฒนาจังหวัดและโครงการพัฒนาตำบล ในการจัดทำงบประมาณรายจ่ายประจำปีเสนอต่อคณะรัฐมนตรี เพื่อดำเนินการตามระเบียบนี้
- 5) กำหนดแนวทางและวิธีการติดตามประเมินผลการปฏิบัติงานตามแนวนโยบายการกระจายการพัฒนาไปสู่จังหวัด
- 6) กำกับการวางแผนพัฒนาของจังหวัด
- 7) ดำเนินการอื่นใดเพื่อสนับสนุนการกระจายการพัฒนาไปสู่จังหวัดหรือตามที่คณะรัฐมนตรี หรือนายกรัฐมนตรีมอบหมาย

คณะกรรมการพัฒนาชนบทแห่งชาติ มีอำนาจดังนี้

- 1) ออกระเบียบ ประกาศ และคำสั่ง เพื่อปฏิบัติการตามระเบียบนี้

2) แต่งตั้งคณะกรรมการเพื่อช่วยเหลือในการปฏิบัติหน้าที่ของ คณะกรรมการตามที่เห็นสมควร

3) อนุมัติแผนและวงเงินค่าใช้จ่ายจากงบกลาง ในส่วนของ โครงการพัฒนาจังหวัด (งบประมาณสนับสนุนส่วนภูมิภาคและท้องถิ่น) งบประมาณสนับสนุนโครงการพัฒนาตำบล หรืองบประมาณอุดหนุนรูปแบบอื่น ๆ ตามที่คณะรัฐมนตรีมอบหมาย

4) ในกรณีที่มีปัญหาหรือมีความจำเป็นเร่งด่วน ให้ คณะกรรมการ พัฒนาชนบทแห่งชาติ มีอำนาจมอบหมายให้ประธานคณะกรรมการ หรือกรรมการ ที่ได้รับมอบหมายดำเนินการในเรื่องใดเรื่องหนึ่งตามอำนาจของ คณะกรรมการ พัฒนาชนบทแห่งชาติได้และเมื่อดำเนินการเป็นประการใดแล้ว ให้รายงานให้ คณะกรรมการพัฒนาชนบทแห่งชาติทราบ

5) ติดต่อประสานงานกับส่วนราชการ องค์การของรัฐและ รัฐวิสาหกิจ เพื่อขอคำชี้แจงเกี่ยวกับข้อเท็จจริง รายงาน สถิติ และข้อมูล ต่าง ๆ เพื่อประกอบการพิจารณาของคณะกรรมการได้ตามความจำเป็น

ให้มีสำนักงานเลขาธิการคณะกรรมการพัฒนาชนบทแห่งชาติ เป็น หน่วยงานภายในสำนักงานคณะกรรมการพัฒนาการเศรษฐกิจและสังคมแห่งชาติ เพื่อทำหน้าที่ประสานนโยบายประสานการปฏิบัติระหว่างหน่วยราชการต่าง ๆ ที่เกี่ยวข้อง และการติดตามประเมินผล รวมทั้งปฏิบัติหน้าที่อื่น ๆ ตามที่ คณะกรรมการพัฒนาชนบทแห่งชาติ มอบหมาย

คณะกรรมการพัฒนาจังหวัด ให้ทุกจังหวัดมีคณะกรรมการพัฒนาจังหวัด เรียกโดยย่อว่า กพจ. ประกอบด้วย

- 1) ผู้ว่าราชการจังหวัด เป็น ประธานกรรมการ
- 2) รองผู้ว่าราชการจังหวัด เป็น รองประธานกรรมการ
- 3) ปลัดจังหวัด เป็น กรรมการ
- 4) ประธานสภาจังหวัด เป็น กรรมการ
- 5) นายกเทศมนตรี ทุกเทศบาลในจังหวัด เป็น กรรมการ
- 6) ผู้แทนกระทรวงประจำจังหวัดหรือหัวหน้าส่วนราชการประจำ จังหวัด ที่ผู้ว่าราชการจังหวัดเห็นควรแต่งตั้งไม่เกิน 10 คน เป็นกรรมการ

7) หัวหน้าสำนักงานจังหวัด เป็น กรรมการและเลขานุการ คณะกรรมการพัฒนาจังหวัด

คณะกรรมการพัฒนาจังหวัด มีหน้าที่ดังนี้

1) กำหนดนโยบายและแนวทางในการพัฒนาจังหวัดรวมทั้งจัดทำ แผนพัฒนาของจังหวัดให้สอดคล้องกับแผนพัฒนาเศรษฐกิจและสังคมแห่งชาติ และแนวนโยบายกระจายการพัฒนา

2) ให้ความเห็นชอบแผนพัฒนาอำเภอ และประสานแผนพัฒนา อำเภอกับแผนพัฒนาจังหวัด

3) ทบทวนแผนงานและโครงการตามแผนพัฒนาจังหวัดเพื่อเสนอ ความเห็นต่อผู้ว่าราชการจังหวัดในการเสนอของบประมาณรายจ่ายประจำปีต่อ คณะกรรมการพัฒนาชนบทแห่งชาติ

4) จัดทำแผนปฏิบัติงานบริหารงานงบประมาณประจำปีของจังหวัด

5) กำกับ ควบคุม และให้คำแนะนำในการปฏิบัติหน้าที่แก่หน่วยงาน ที่เกี่ยวข้องในจังหวัดเพื่อให้เกิดการประสานงานที่มีประสิทธิภาพ

6) ติดตามและประเมินผลการปฏิบัติตามแผนพัฒนาจังหวัดและแผน ปฏิบัติการบริหารงบประมาณประจำปีของจังหวัดของหน่วยงานที่เกี่ยวข้องใน จังหวัด

7) ดำเนินการอื่นใดตามที่ทางราชการหรือคณะกรรมการพัฒนา ชนบทแห่งชาติมอบหมาย

คณะกรรมการพัฒนาจังหวัด มีอำนาจดังนี้

1) แต่งตั้งคณะกรรมการหรือคณะอนุกรรมการเพื่อช่วยเหลือใน การปฏิบัติหน้าที่ของคณะกรรมการพัฒนาจังหวัด ได้ตามที่เห็นสมควร

2) อนุมัติโครงการซึ่งใช้งบประมาณจากงบกลางในส่วนของ โครงการพัฒนาจังหวัด (งบประมาณสนับสนุนส่วนภูมิภาคและท้องถิ่น) และ โครงการพัฒนาตำบล

3) อนุมัติวงเงินค่าใช้จ่ายของโครงการตามข้อ 2

4) กำหนดอัตราค่าจ้างแรงงาน และราคากลางของพัสดุ ให้ สอดคล้องตามภาวะข้อเท็จจริงในท้องถิ่นในการดำเนินงานโครงการตามข้อ 2

5) อนุมัติให้เปลี่ยนแปลงพื้นที่ดำเนินการ หรือเปลี่ยนแปลง รายละเอียดของโครงการตามข้อ 2

6) ติดต่อกับส่วนราชการ องค์การของรัฐ และรัฐวิสาหกิจภายใน จังหวัดเพื่อขอความช่วยเหลือเกี่ยวกับข้อเท็จจริงรายงานสถิติ และข้อมูลต่าง ๆ เพื่อประกอบการพิจารณาของคณะกรรมการได้ตามความจำเป็น

คณะกรรมการพัฒนาอำเภอ (กพอ.) และคณะกรรมการพัฒนากิ่งอำเภอ

ประธาน - นายอำเภอ หรือปลัดอำเภอหัวหน้ากิ่งอำเภอ

กรรมการ - หัวหน้าส่วนราชการประจำอำเภอ/กิ่งอำเภอ

เลขานุการ - ปลัดอำเภอ (อาวุโส)

คณะกรรมการพัฒนาอำเภอ และคณะกรรมการพัฒนากิ่งอำเภอ

มีหน้าที่ดังนี้

1) จัดทำแผนพัฒนาอำเภอและกำหนดพื้นที่เป้าหมายเพื่อการพัฒนา ให้สอดคล้องกับนโยบายและแนวทางของจังหวัด

2) จัดทำโครงการพัฒนาในส่วนที่เป็นความต้องการของอำเภอ เสนอต่อคณะกรรมการพัฒนาจังหวัด รวมทั้งเสนอความเห็นเกี่ยวกับการเสนอ ของงบประมาณรายจ่ายโครงการเพื่อการพัฒนาชนบทประจำปีในเขตอำเภอต่อ คณะกรรมการพัฒนาจังหวัด

3) ให้ความเห็นชอบและประสานแผนงานและโครงการพัฒนา ชนบทที่สภาตำบลเสนอ

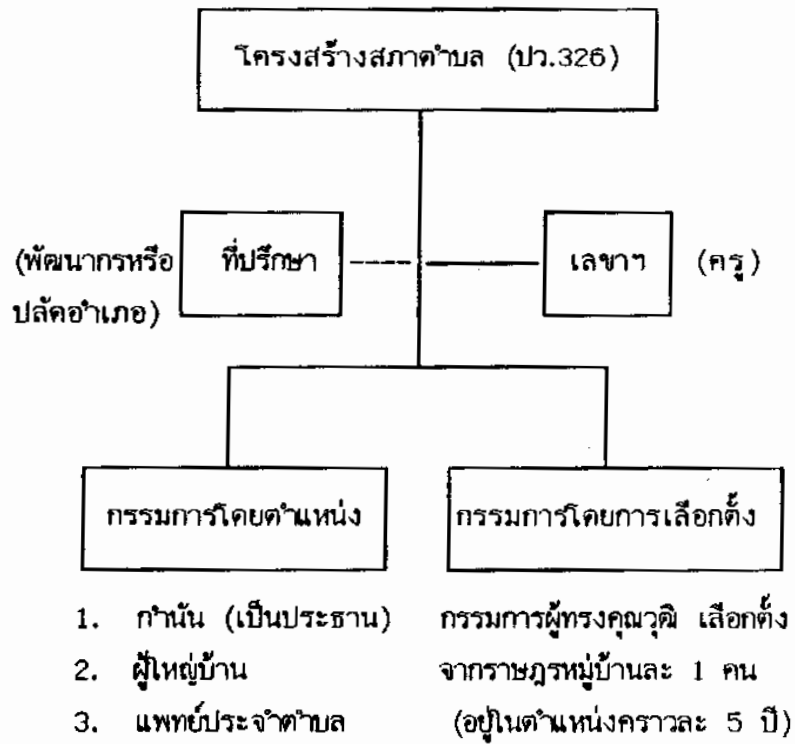
4) กำกับ ติดตามผล และให้คำแนะนำในการปฏิบัติหน้าที่แก่ หน่วยงานที่เกี่ยวข้องในอำเภอ เพื่อให้เกิดการประสานงานที่มีประสิทธิภาพ

5) ดำเนินการอื่นใดตามที่ทางราชการคณะกรรมการพัฒนาจังหวัด และคณะอนุกรรมการของคณะกรรมการพัฒนาจังหวัด มอบหมาย

คณะกรรมการสภาตำบล (กสค.)

คณะกรรมการสภาตำบล นอกจากทำหน้าที่ตามระบบการ บริหารงานพัฒนาชนบท (คณะกรรมการพัฒนาชนบทแห่งชาติ) แล้วยังทำหน้าที่ ตามประกาศคณะปฏิวัติ ฉบับที่ 326 ลงวันที่ 13 ธันวาคม 2515 ด้วย

ภาพประกอบ 1 แผนภูมิโครงสร้างคณะกรรมการสภาตำบล



ที่มา : ทนงศักดิ์ คุ้มใจน้ำ และคณะ, 2534 : 95

หน้าที่ของคณะกรรมการสภาตำบล (กสค.)

หน้าที่ตามระบบ คณะกรรมการพัฒนาชนบทแห่งชาติ

- 1) พิจารณาปัญหาต่าง ๆ ที่คณะกรรมการหมู่บ้านเสนอ
- 2) จัดทำโครงการหรือคัดเลือกโครงการ เพื่อแก้ไขปัญหาที่เกิดขึ้น

ในแต่ละหมู่บ้าน

3) จัดทำแผนพัฒนาตำบล ร่วมกับคณะทำงานสนับสนุนปฏิบัติการพัฒนาชนบทระดับตำบล

4) ให้ความร่วมมือ ประสานงานกับหน่วยงานต่าง ๆ ที่เข้ามาดำเนินการพัฒนาในตำบล

5) ดูแลรักษาสาธารณสมบัติที่เกิดขึ้นจากโครงการต่าง ๆ

6) ชักชวนประชาชนให้เข้ามามีส่วนร่วมในการพัฒนาท้องถิ่น

7) เผยแพร่ ประชาสัมพันธ์งานพัฒนาในตำบลให้ผู้เกี่ยวข้องทราบ

หน้าที่ตามประกาศคณะปฏิวัติ ฉบับที่ 326

1) บริหารงานสภาตำบลตามที่ได้รับมอบหมายจากผู้ว่าราชการจังหวัด

2) ปฏิบัติหน้าที่ตามที่ระบุไว้ในกฎหมาย เช่น ทะเบียนราษฎร

ไปรษณีย์

3) พัฒนาตำบล หมู่บ้าน

4) ให้ความร่วมมือกับหน่วยงานอื่นในการพัฒนา

5) ประชาสัมพันธ์งานพัฒนาของรัฐ

6) ปฏิบัติหน้าที่ตามที่ได้รับมอบหมาย

ฐานะของสภาตำบล ตามประกาศคณะปฏิวัติ ฉบับที่ 326 มีฐานะเป็นหน่วยงานพื้นฐานของทางราชการ เป็นส่วนหนึ่งขององค์การบริหารส่วนจังหวัด แต่มิได้เป็นองค์การบริหารส่วนท้องถิ่นหรือนิติบุคคล

ลักษณะสำคัญของสภาตำบลตามประกาศคณะปฏิวัติ ฉบับที่ 326

1) มีงบประมาณและรายได้เป็นของตนเองแน่นอน 5 ประเภท คือ

1.1) เงินอุดหนุนจากรัฐบาล

1.2) ภาษีบำรุงท้องถิ่นนอกเขตเทศบาลและสุขาภิบาล

1.3) ภาษีโรงเรือนและสิ่งปลูกสร้างอื่น ๆ ในเขตตำบลนั้น

1.4) เงินอากรฆ่าสัตว์ ค่าธรรมเนียมโรงฆ่าสัตว์ ค่าธรรมเนียม

โรงพักสัตว์ ที่เก็บได้นอกเขตเทศบาลและสุขาภิบาล

1.5) ค่าธรรมเนียมใบอนุญาตการพนันที่เก็บเพิ่มขึ้นตามข้อบัญญัติ
ของจังหวัดในเขตตำบลนั้น หรือที่ผู้ว่าราชการจังหวัดจัดสรรให้

- 2) มีที่ทำการสภาตำบล
- 3) มีงบประมาณรายจ่ายประจำปี ซึ่งนายอำเภอเป็นผู้อนุมัติ
- 4) มีเจ้าหน้าที่ประจำ คือ เลขานุการสภาตำบล
- 5) มีค่าใช้จ่ายในการประชุมสภาตำบล
- 6) เปิดโอกาสให้ประชาชนเข้ามามีส่วนร่วมมากขึ้น

คณะกรรมการสนับสนุนการปฏิบัติการพัฒนาฯเขตระเคียบตำบล

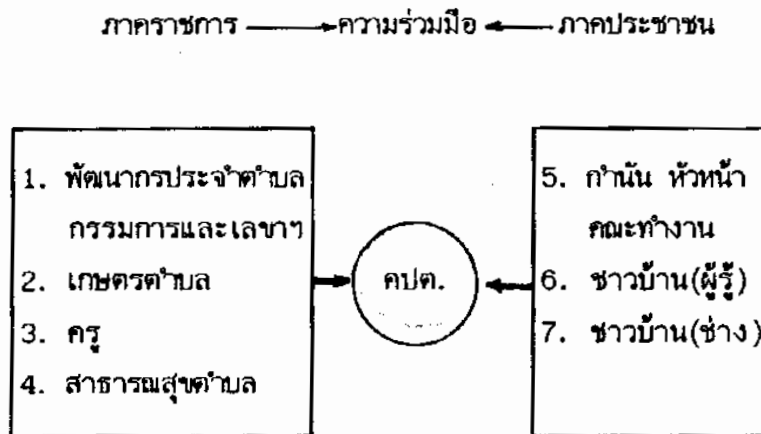
(คปค.)

หัวหน้าคณะกรรมการ - กำนันท้องที่

ผู้ทำงาน - เกษตรตำบล สาธารณสุขตำบล ครูที่สภาตำบล
แต่งตั้ง ราษฎรที่มีความชำนาญด้านช่าง
ราษฎรผู้ทรงคุณวุฒิ (อย่างละ 1 คน)

เลขานุการ - พัฒนาการตำบล

ภาพประกอบ 2 แผนภูมิโครงสร้างคณะกรรมการสนับสนุนการปฏิบัติการ
พัฒนาชนบทระดับตำบล (กปต.)



ที่มา : ทนงศักดิ์ คุ่มไชนะ และคณะ, 2534 : 97

หน้าที่ของคณะกรรมการสนับสนุนการปฏิบัติการพัฒนาชนบทระดับตำบล

1) สนับสนุนวิชาการ/อุปกรณ์/วัสดุที่จำเป็นตามโครงการของ
สภาตำบล

2) ช่วยสภาตำบลตรวจสอบความเป็นไปได้ของโครงการ

3) ดำเนินการตามที่ทางราชการและสภาตำบลมอบหมาย

คณะกรรมการหมู่บ้าน (กม.)

คณะกรรมการหมู่บ้านจัดตั้งขึ้นตามพระราชบัญญัติปกครองท้องถิ่น

พ.ศ. 2457 มาตรา 28 ตรี โดยอาศัยข้อบังคับของกระทรวงมหาดไทย

ว่าด้วยคณะกรรมการหมู่บ้าน พ.ศ. 2526 ให้มีคณะกรรมการหมู่บ้าน (กม.)

เป็นองค์กรเดียวในการบริหารงานระดับหมู่บ้าน ซึ่งมีองค์ประกอบดังนี้

กรรมการโดยตำแหน่ง

ผู้ใหญ่บ้าน เป็นประธาน

ผู้ช่วยผู้ใหญ่บ้านฝ่ายปกครอง เป็นกรรมการ

กรรมการโดยการเลือกตั้ง

ราษฎรผู้มีสิทธิเลือกผู้ใหญ่บ้าน เลือกกรรมการหมู่บ้านไม่น้อยกว่า 2 คน แต่คราวจะมี 5-9 คน อยู่ในตำแหน่งคราวละ 5 ปี เนื่องจากกฎหมายมิได้บัญญัติไว้ให้ผู้ใดเป็นรองประธานกรรมการและเลขานุการกับผู้ช่วยเลขานุการ ข้อบังคับของกระทรวงมหาดไทย จึงกำหนดให้เลือกรองประธานกรรมการจากผู้ทรงคุณวุฒิ 1 คน เลขานุการ 1 คน และผู้ช่วยเลขานุการ 1 คน

ที่ปรึกษากรรมการหมู่บ้าน

กรรมการสภาตำบลผู้ทรงคุณวุฒิในเขตหมู่บ้าน เจ้าหน้าที่ ผู้ปฏิบัติงานในระดับตำบล ประธานหรือหัวหน้ากลุ่มต่าง ๆ ในหมู่บ้านหรือบุคคลอื่นที่คณะกรรมการหมู่บ้านเห็นสมควร

หน้าที่ของคณะกรรมการหมู่บ้าน (กม.)

หน้าที่ตามระบบ คณะกรรมการพัฒนาชนบทแห่งชาติ

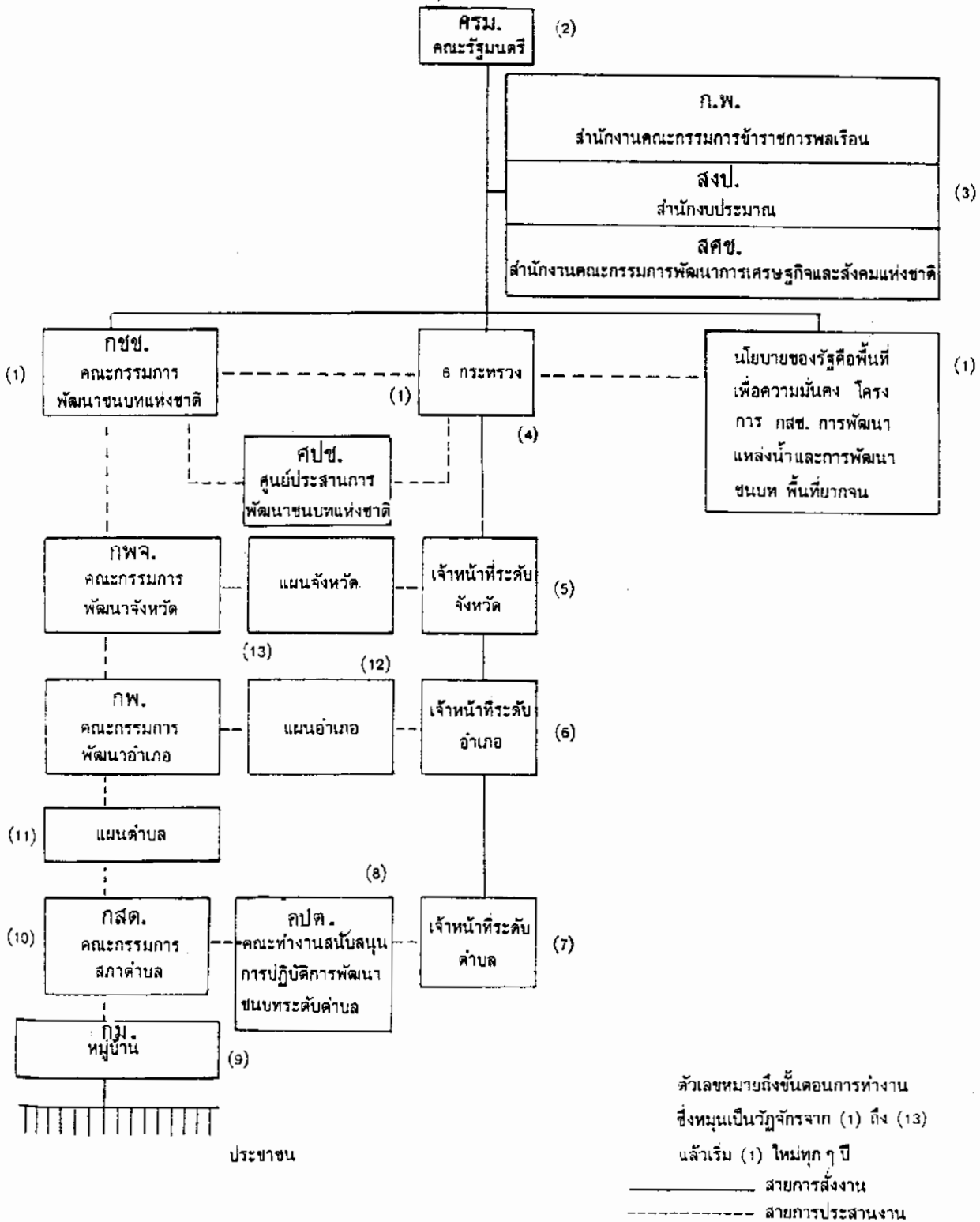
- 1) เสนอโครงการแก้ไขปัญหาความต้องการของหมู่บ้านให้คณะกรรมการสภาตำบลพิจารณาและกำหนดไว้ในแผนพัฒนาตำบล
- 2) ให้ความเห็นชอบโครงการและแผนงานของส่วนราชการต่าง ๆ ที่จะดำเนินการในพื้นที่
- 3) เสนอข้อคิดเห็นและให้คำปรึกษาแก่ผู้ใหญ่บ้านในการปฏิบัติหน้าที่
- 4) ทหารายได้เพื่อนำมาดำเนินการ กิจกรรม หรือโครงการที่หมู่บ้านต้องการตามความเหมาะสม

หน้าที่ตามพระราชบัญญัติลักษณะปกครองท้องที่ พ.ศ.2457

- 1) ให้ความเห็นชอบโครงการและแผนงานของส่วนราชการต่าง ๆ ที่จะดำเนินการในพื้นที่ของหมู่บ้าน
- 2) กำหนดโครงการและแผนงานที่ได้รับจัดสรรงบประมาณ หรือเงินอุดหนุนพิเศษ
- 3) กำหนดโครงการและแผนงานที่จะดำเนินการตามอำนาจและหน้าที่ของผู้ใหญ่บ้าน

- 4) เสนอข้อแนะนำและให้คำปรึกษาต่อผู้ใหญ่บ้านในการปฏิบัติหน้าที่ตามพระราชบัญญัติลักษณะปกครองท้องที่ พ.ศ. 2457
- 5) ประนีประนอมข้อพิพาทระหว่างราษฎร
- 6) ทารายได้อื่นจากท้องที่ตามพระราชบัญญัติลักษณะปกครองท้องที่ พ.ศ. 2457
- 7) งานนโยบายพิเศษอื่น ๆ

ภาพประกอบ 3 แผนผังโครงสร้างการบริหารงานพัฒนาชนบท



เครือข่ายบทบาทของครูในการทำงานร่วมกับผู้ใหญ่นบ้าน

1. คณะกรรมการหมู่บ้าน (กม.)

กระทรวงมหาดไทย โดยกรมการปกครอง ได้ออกข้อบังคับว่าด้วยการดำเนินงานของคณะกรรมการหมู่บ้าน พ.ศ. 2526 ให้ทุกจังหวัดทุกอำเภอใช้เป็นแนวทางในการปรับปรุงและจัดตั้งคณะกรรมการหมู่บ้านขึ้นทุกหมู่บ้านทั่วประเทศ (ยกเว้นในเขตหมู่บ้าน อพป.) โดยมีผู้ใหญ่บ้านเป็นประธานและได้กำหนดให้นายอำเภอมีอำนาจแต่งตั้งบุคคลและข้าราชการจากส่วนราชการต่าง ๆ เป็นคณะที่ปรึกษา ครูจึงได้รับการแต่งตั้งเป็นที่ปรึกษาของคณะกรรมการหมู่บ้านมีหน้าที่ให้คำปรึกษาด้านวิชาการ ระเบียบ กฎหมาย ความเห็นหรือประสบการณ์แก่ที่ประชุมหรือได้รับแต่งตั้งเป็นที่ปรึกษาฝ่ายกิจกรรมต่าง ๆ แล้วแต่คณะกรรมการหมู่บ้านเห็นสมควร โดยปกติมีฝ่ายกิจกรรมต่าง ๆ ดังนี้ (กองปกครองท้องที่, 2532 : 21-25)

- 1) ฝ่ายกิจการพัฒนาหมู่บ้านและส่งเสริมอาชีพ
- 2) ฝ่ายกิจการปกครอง
- 3) ฝ่ายกิจการป้องกันและรักษาความสงบเรียบร้อย
- 4) ฝ่ายกิจการคลัง
- 5) ฝ่ายกิจการสาธารณสุข
- 6) ฝ่ายการศึกษาและวัฒนธรรม
- 7) ฝ่ายกิจการสวัสดิการและสังคม

2. คณะกรรมการสภาตำบล (กสค.)

ตามประกาศของคณะปฏิวัติ ฉบับที่ 326 ลงวันที่ 13 ธันวาคม 2515 ซึ่งมีผู้ใหญ่บ้านเป็นกรรมการโดยตำแหน่งและมีเลขานุการแต่งตั้งจากครูประถมศึกษาในตำบลมีหน้าที่ในการพิจารณาให้ความเห็นชอบโครงการและงานที่เกี่ยวกับการพัฒนาและอื่น ตามอำนาจและหน้าที่ของสภาตำบล และครูยังมีบทบาทหน้าที่ในคณะทำงานสนับสนุนการปฏิบัติการพัฒนาชนบทระดับตำบลในด้านการศึกษา

3.1.2 การเสนอข้อมูลต่อที่ประชุมคณะทำงานสนับสนุนการปฏิบัติ การพัฒนาชนบทระดับตำบล

3.1.3 การใช้ข้อมูลประกอบการจัดทำโครงการพัฒนาชนบท

3.2 บทบาทหน้าที่ข้อ 2 ให้การสนับสนุนทางด้านวิชาการและอุปกรณ์ที่ จำเป็นในการดำเนินการตามโครงการที่สภาตำบลเป็นผู้ดำเนินการหรือได้รับมอบ หมายให้เป็นผู้ดำเนินการ มีแนวปฏิบัติดังนี้

3.2.1 การสนับสนุนด้านวิชาการ

3.2.1.1 การประชุมอบรมให้ความรู้ความเข้าใจแก่ผู้ ดำเนินงานตามโครงการ

3.2.1.2 จัดเอกสาร ข้อมูลที่เกี่ยวข้องกับโครงการนั้น ๆ ให้แก่ ผู้ดำเนินงานโดยเฉพาะในเรื่องเทคนิค การปฏิบัติงานวิธีการทำงาน การตรวจสอบผลงานและแก้ไขข้อบกพร่อง

3.2.1.3 ช่วยตรวจสอบการปฏิบัติงานตามโครงการให้ข้อ เสนอแนะ ให้การปฏิบัติงานถูกต้องมีประสิทธิภาพและงานสำเร็จตามเป้าหมาย

3.2.2 การสนับสนุนอุปกรณ์ที่จำเป็นตามลักษณะของโครงการหรือ การพัฒนาในระดับตำบล โดยขอความร่วมมือจากสถานศึกษาหรือหน่วยงานในท้องถิ่น

3.3 บทบาทหน้าที่ข้อ 3 ให้ความร่วมมือช่วยเหลือสภาตำบลในการทำงาน ตรวจสอบความเป็นไปได้ของโครงการและประสานงานโครงการพัฒนาชนบทระดับ ตำบลกับผู้แทนกระทรวงมหาดไทย กระทรวงเกษตรและสหกรณ์ กระทรวงสาธารณสุข หรือ กระทรวงอื่นที่เกี่ยวข้อง และเป็นผู้ปฏิบัติงาน ประสานงานตามโครงการพัฒนา ชนบทของกระทรวงศึกษาธิการ มีแนวปฏิบัติดังนี้

3.3.1 ช่วยเหลือการทำงาน ตรวจสอบความเป็นไปได้ของโครงการ ด้วยการป้อนข้อมูล ความจำเป็นและความต้องการของท้องถิ่น รวมทั้งการวิเคราะห์ วินิจฉัยการให้ข้อคิดเห็น เสนอแนะในการทำกิจกรรมต่าง ๆ ของสภาตำบล

3.3.2 การประสานงานโครงการพัฒนาชนบทระดับตำบลกับผู้แทน กระทรวงหลักและกระทรวงอื่น ๆ ที่เกี่ยวข้องโดยยึดข้อมูลปัญหา ความ จำเป็นและความต้องการของชุมชนเป็นหลัก

3.4 บทบาทหน้าที่ข้อ 4 ให้ความรู้และเทคนิคการศึกษา ศาสนา และ ศิลปวัฒนธรรม ที่มีส่วนเกี่ยวข้องต่อการดำรงชีวิตประจำวันแก่ชุมชนตามความ

เหมาะสม มีแนวปฏิบัติโดยการให้ความรู้และวิธีการในเรื่องการศึกษา ศาสนา และศิลปวัฒนธรรมที่เกี่ยวข้องกับการดำรงชีวิต ด้วยการจูงใจและเผยแพร่กับคนจำนวนมาก เป็นกลุ่มตามความถนัดและความสนใจ หรือรายบุคคลโดยใช้สื่อและอุปกรณ์ต่าง ๆ เข้า ช่วยในการให้ความรู้ เช่น หนังสือพิมพ์ วารสาร วิทยุ โทรทัศน์ ภาพยนตร์ ภาพนิ่ง วีซีดี การประชุมชี้แจง การบรรยาย สิ่งพิมพ์อื่น ๆ ตลอดจนการนำไปทัศนศึกษานอกสถานที่เป็นหมู่คณะ

3.5 บทบาทหน้าที่ข้อ 5 ให้ความรู้ ความเข้าใจเกี่ยวกับนโยบายและเป้าหมายในการพัฒนาชุมชนแห่งชาติแก่ชุมชน มีแนวปฏิบัติโดยการหาวิธีหรือแนวทางการประชาสัมพันธ์ ถ่ายทอดความรู้เกี่ยวกับนโยบาย เป้าหมาย หลักการ พัฒนาชนบทแห่งชาติ (กชช.) รวมทั้งโครงการอื่น ๆ หรือรูปแบบเพื่อการพัฒนาชนบทในลักษณะอื่น ๆ ที่มาช่วยเสริมการพัฒนาชนบทแห่งชาติ ที่เห็นว่ามีประโยชน์ต่อการพัฒนาชนบท

3.6 บทบาทหน้าที่ 6 ส่งเสริมให้มีศูนย์กิจกรรมเพื่อให้ข่าวสารข้อมูลทางการศึกษา ศาสนา ศิลปวัฒนธรรมและแนวทางประกอบอาชีพแก่ชุมชน มีแนวปฏิบัติคือ

3.6.1 ส่งเสริมให้มีศูนย์กิจกรรม เพื่อให้ข่าวสารข้อมูลขึ้นในท้องถิ่น ตามโอกาสอันควร โดยการเสนอแนะสถานศึกษา สมาคม สโมสร ศาสนสถาน ที่ทำการ กำนัน ผู้ใหญ่บ้าน และอื่น ๆ เพื่อเป็นศูนย์เผยแพร่ข่าวสารต่าง ๆ

3.6.2 การเผยแพร่ข่าวสาร ข้อมูล โดยอาจดำเนินการด้วยวิธีต่างๆ เช่น การกระจายเสียงตามสาย หรือหอกกระจายข่าวของหมู่บ้าน ใช้ป้ายประกาศ ใช้กระดานเขียนข่าวสาร ใช้กระดาษเขียนหรือพิมพ์ข่าวสารแจกหรือติดในที่ที่เป็นศูนย์รวมของชุมชน

3.6.3 การดำเนินงานของศูนย์กิจกรรมเพื่อให้ข่าวสารข้อมูล โดยอาจจัดให้มีคณะทำงานศูนย์กิจกรรมเพื่อให้ข้อมูล ข่าวสารจัดให้มีแหล่งรวบรวม จัดเก็บ และนำเสนอข้อมูล ข่าวสารอย่างมีระบบ จัดให้มีการกำหนดระยะเวลา เผยแพร่ข่าวสารเป็นประจำ

3.6.4 แหล่งข่าวสาร ข้อมูล ทั้งข้อมูลการศึกษา ศาสนา ศิลปวัฒนธรรม และแนวทางการประกอบอาชีพที่จะบริการแก่ชุมชน

3.7 บทบาทหน้าที่ข้อ 7 ให้คำแนะนำแก่คณะกรรมการหมู่บ้านคณะกรรมการ สมาคม ในการจัดทำแผนโครงการพัฒนาชนบททางการศึกษา ศาสนา และศิลปวัฒนธรรมของท้องถิ่น มีแนวปฏิบัติคือ

3.7.1 ให้คำแนะนำและให้ความรู้แก่คณะกรรมการหมู่บ้านและคณะกรรมการสภาตำบลให้รู้จักทำแผนโครงการ เพื่อพัฒนาชนบท

3.7.2 ให้ความช่วยเหลือแก่คณะกรรมการสภาตำบลหรือองค์กรที่เกี่ยวข้องในการจัดทำแผนโครงการพัฒนาชนบทของภาคกระทรวงศึกษาธิการ

งานวิจัยที่เกี่ยวข้อง

1. งานวิจัยภายในประเทศ

สมชัย รักษ์วิจิตร (2514 : 11-35 อ้างใน สานิตย์ บุญชู, ม.ป.ป. : 85) ได้ทำการวิจัยเรื่อง "ความเป็นผู้นำในหมู่บ้านทางภาคตะวันออกเฉียงเหนือ ของไทย พ.ศ. 2511-2512 พบลักษณะของผู้นำที่ชาวบ้านจะถือเอาเป็นผู้นำของเขา ดังนี้คือ

- 1) เป็นผู้ใหญ่อายุพอสมควรคืออายุมากกว่า 25 ปี
- 2) ฐานะทางเศรษฐกิจดี
- 3) มีประสบการณ์มากเกี่ยวกับชีวิตความเป็นอยู่ในเมืองหรือชุมชนที่เจริญแล้ว
- 4) มีความรู้สูงทั้งทางโลกและทางธรรม
- 5) มีความชำนาญงานที่ชาวบ้านนิยมเป็นพิเศษ เช่น งานช่างไม้หรือเคยเป็นข้าราชการมาก่อน

6) เครื่องศาสนา อยู่ในศีลธรรมจรรยา

7) มีตำแหน่งในกรรมการต่าง ๆ ของหมู่บ้านหรือตำแหน่งราชการหรือกิ่งราชการ และทองคุณ หงส์พันธ์ (2522 : 88-89) ทำการวิจัยเกี่ยวกับการพัฒนาชุมชนที่เป็นไปที่องค์ประกอบเชิงมนุษย์ในหมู่บ้านท้องถิ่นของหมู่บ้านที่มีระดับความสำเร็จทางการพัฒนาสูง กับผู้นำท้องถิ่นของหมู่บ้านที่มีความสำเร็จทางการพัฒนาต่ำแตกต่างกันอย่างไร การวิจัยกระทำในหมู่คณะกรรมการการพัฒนาหมู่บ้านภาคตะวันออกเฉียงเหนือ พบว่าองค์ประกอบผู้นำเป็นดังนี้

- 1) ความรู้เกี่ยวกับการพัฒนาชุมชน
- 2) ความรู้เกี่ยวกับแหล่งวิชาการชุมชน

- 3) ความเป็นผู้นำในหมู่บ้าน
- 4) ความซื่อตรงต่อหน้าที่
- 5) ความมีจิตมุ่งมั่นที่จะพัฒนา
- 6) ความเป็นผู้มีกุศลจิต
- 7) การยอมรับวิพากษ์การแผนใหม่
- 8) ความเชื่อมั่นในตนเอง
- 9) ความจงรักภักดีต่อสถาบันผู้นำ และ

10) ความสัมพันธ์กับผู้นำของหมู่บ้าน กล่าวคือ ระดับองค์ประกอบเชิงมนุษย์ของผู้นำหมู่บ้านในหมู่บ้านที่มีระดับความสำเร็จทางการพัฒนาสูงจะสูงกว่าในองค์ประกอบ 10 ประการข้างต้น เช่นเดียวกับ วรชัย เขียวปราง (2525 : 88-100) ได้ทำการวิจัยองค์ประกอบเชิงมนุษย์ของเกษตรกรผู้ที่เป็นสมาชิกสหกรณ์การเกษตรภาคตะวันออกเฉียงใต้ของประเทศไทย โดยมีความมุ่งหมายต้องการจะทราบว่า องค์ประกอบเชิงมนุษย์ของสมาชิกมีความสัมพันธ์กับระดับความสำเร็จในการดำเนินงานของสหกรณ์การเกษตรอย่างไร เพื่อจะนำเอาลักษณะเหล่านี้ไปกำหนดเป้าหมายในการฝึกอบรม องค์ประกอบเชิงมนุษย์ที่พบว่ามีอยู่แตกต่างกันระหว่างกลุ่มสมาชิกเกษตรกรที่มีระดับความสำเร็จสูงและต่ำมีอยู่ 14 องค์ประกอบ คือ

- 1) ความรู้ความเข้าใจในกิจการสหกรณ์การเกษตร
- 2) ความสามารถทางคณิตศาสตร์พื้นฐาน
- 3) ความปรารถนาในการเพิ่มผลผลิต
- 4) การยอมรับนวัตกรรม
- 5) เจตคติต่อสหกรณ์การเกษตร
- 6) ลักษณะของตัวบุคคล
- 7) ความเชื่อใจในบุคคลอื่น ๆ
- 8) ความรู้เกี่ยวกับเทคโนโลยีในการผลิต
- 9) ความสำนึกในเวลา
- 10) ความขยัน
- 11) ความสามารถในการอ่านการเขียนได้
- 12) ความศรัทธาและการมีส่วนร่วมในกิจกรรมกลุ่ม

13) ความผูกพันในระบบเครือญาติและพวกพ้อง

14) ความรับผิดชอบ ซึ่งผลการวิเคราะห์ปรากฏว่า พบองค์ประกอบเชิงมนุษย์ 15 ประการแรกเป็นลักษณะที่มีความสำคัญต่อความสำเร็จ ในการดำเนินงานของสหกรณ์การเกษตรอยู่ในระดับสูง

จากการศึกษาของคณะกรรมการสภาวิชาชีพและรัฐประศาสนศาสตร์ สภาวิจัยแห่งชาติ เรื่อง "ผู้นำในชนบทของประเทศไทย" ซึ่งได้ทำการศึกษาไว้เมื่อปี 2514 ในรายงานการวิจัยฉบับนี้ มีสาระที่เกี่ยวข้องและเป็นประโยชน์ต่อการศึกษาค้นคว้าได้ดังนี้

1) ลักษณะส่วนตัวของบรรดาผู้นำในชนบทของประเทศไทย ลักษณะส่วนตัวที่ได้ทำการศึกษาในการวิจัยครั้งนี้ เป็นการศึกษาถึงลักษณะทั่ว ๆ ไป พบว่าผู้นำในชุมชนเป็นบุคคลที่มีอาวุโสในชุมชน แต่ทั้งนี้การเป็นผู้นำในชนบทนั้น ไม่ใช่ขึ้นอยู่กับการเป็นผู้อาวุโสในชุมชนเท่านั้น บุคคลที่มีการศึกษามากกว่าประชาชนทั่ว ๆ ไปในชุมชน ผู้มีฐานะมีความมั่นคง บุคคลที่กล้าหาญ เสียสละ ทำคนให้เป็นประโยชน์เพื่อชุมชนก็ได้รับการยกย่องให้เป็นผู้นำชุมชน เช่นเดียวกัน ทั้งนี้ขึ้นอยู่กับสภาพหมู่บ้าน สภาพแวดล้อมและสถานการณ์ต่าง ๆ ที่เกี่ยวข้อง

2) บทบาทของผู้นำในชนบท พบว่าบทบาทส่วนใหญ่ในสังคมของคนที่เป็นผู้นำมักเป็นเรื่องที่เกี่ยวกับการให้บริการแก่ผู้อื่นด้วยความเสียสละเพื่อท้องถิ่น อยากเห็นความเจริญรุ่งเรือง มุ่งมั่นที่จะทำความดีทุกวิถีทางเพื่อก่อให้เกิดการเปลี่ยนแปลง ต้องการที่จะทำตนเป็นตัวอย่าง ต้องการริเริ่มงานแล้วให้ผู้อื่นทำตามหรือเอาอย่างให้มากที่สุด โดยหวังผลที่จะก่อให้เกิดการพัฒนาการด้านต่าง ๆ โดยไม่หยุดหยั้ง

3) ค่านิยมของสังคมชนบทไทยในปัจจุบันต่อคุณลักษณะของบุคคลที่ได้รับการยอมรับนับถือให้เป็นผู้นำในชนบทไทย

จากผลของการวิจัยได้เรียงลำดับความสำคัญจากมากไปหาน้อยไว้ดังนี้คือ

- 3.1) ให้ความช่วยเหลือแก่คนทั่วไปด้วยเมตตาจิต
- 3.2) ชื่อสัตย์ พูดจริงทำจริง
- 3.3) ประกอบสัมมาอาชีพอย่างแข็งขัน
- 3.4) เป็นกันเอง

- 3.5) เป็นที่พึ่งทั่วไปทั้งทางวัตถุและจิตใจ
- 3.6) มีตำแหน่งหน้าที่และความรับผิดชอบ
- 3.7) เป็นคนเคร่งศาสนา
- 3.8) อื่น ๆ เช่น โอบอ้อมอารี

4) ประสบการณ์นอกหมู่บ้าน ผู้นำท้องถิ่นมักจะเป็นผู้ที่มีประสบการณ์ นอกหมู่บ้านกว้างขวาง โดยเฉพาะอย่างยิ่งมีประสบการณ์เกี่ยวกับชีวิตและความเป็นอยู่ในเมืองหรือชุมชนที่เจริญ บุคคลเหล่านี้จะเคยไปท่องเที่ยวต่างถิ่นและผ่านแหล่งอารยธรรมมามาก นอกจากนี้จะมีความสัมพันธ์กับสื่อสารมวลชนสูง เช่น ฟังวิทยุ อ่านหนังสือพิมพ์ เป็นต้น การที่มีความรู้มาก เห็นมากทำให้ชาวบ้านยอมรับนับถือ

5) ความชำนาญพิเศษ ผู้นำจะเป็นผู้ได้รับการ ฝึกอบรมหรือมีความชำนาญในงานบางอย่าง ซึ่งชาวบ้านนิยมมากเป็นพิเศษ เช่น เป็นช่างไม้ฝีมือดี มีความเชี่ยวชาญไสยศาสตร์หรือหมอแผนโบราณหรือเคยเป็นข้าราชการมาก่อน เป็นต้น

พิทยา สายพู (2510 : ก, 55-89) ได้ศึกษาลักษณะผู้นำท้องถิ่น ในเขตพัฒนาภาคใต้ จังหวัดปัตตานี ยะลา นราธิวาสและสตูล การศึกษาด้วยวิธีสังเกตการณ์อย่างใกล้ชิดตามแบบการศึกษามนุษยวิทยาในหมู่บ้านตัวอย่าง 1 หมู่บ้าน พบว่า ความสัมพันธ์ของชุมชน เศรษฐกิจ ศาสนา การศึกษาและสันตนาการ ในแต่ละกิจกรรมจะเกิดผู้นำในแต่ละลักษณะ ผู้ที่จะมีบทบาทหรือมีความสำคัญมักได้แก่ ผู้มีความสำคัญทางศาสนาหรือไม่ก็เป็นผู้ที่มีการศึกษาในครอบครัว ผู้นำกลุ่ม ผู้นำทางเศรษฐกิจ ทางการเมือง การศึกษา เป็นต้น ผู้นำท้องถิ่นกับการพัฒนาหมู่บ้านนั้นปัจจัยที่เอื้ออำนวยคือ ความสามัคคีของคนในหมู่บ้านดี ฐานะทางเศรษฐกิจของคนในหมู่บ้าน ระดับความรู้และการศึกษาของคนในหมู่บ้าน ความเข้มแข็งและความเข้าใจของผู้นำในหมู่บ้านในระดับกิจกรรมต่าง ๆ ของชีวิตสังคมหมู่บ้าน กล่าวโดยสรุปของรายงานครั้งนี้ ลักษณะของผู้นำท้องถิ่นมีความสำคัญมากต่อการพัฒนาหมู่บ้าน

อนุศักดิ์ เกตุสิริ (2526 : บทคัดย่อ) ได้ศึกษาลักษณะของครูที่เอื้อต่อการพัฒนาชนบทตามความคิดเห็นของคณะกรรมการสภาตำบลในเขต

รับผิดชอบของวิทยาลัยครูอุบลราชธานี กลุ่มตัวอย่างประชากรคือ ประธานสภาตำบล 156 คน พัฒนาการ 144 คน และเลขานุการสภาตำบล 166 คน รวมทั้งหมด 476 คน พบว่า ประธานกรรมการสภาตำบล พัฒนาการ และเลขานุการสภาตำบล ส่วนใหญ่มีความคิดเห็นว่าครูควรมีลักษณะที่เอื้อต่อการพัฒนาชนบทในด้านความรู้ ความเป็นผู้นำมนุษยสัมพันธ์ ความซื่อตรงต่อหน้าที่และความอดทนอยู่ในระดับมากที่สุด และเปรียบเทียบความคิดเห็นทั้งสามกลุ่มแล้วมีความคิดเห็นเกี่ยวกับลักษณะของครูที่เอื้อต่อการพัฒนาชนบทในด้านความรู้ไม่แตกต่างกัน ส่วนในด้านความเชื่อมั่นในตัวเอง มนุษยสัมพันธ์ ความซื่อตรงต่อหน้าที่ การยอมรับวิชาการใหม่ ความอดทน การบำรุงรักษาสุขภาพอนามัย มีความเห็นแตกต่างกันอย่างมีนัยสำคัญทางสถิติที่ระดับ .05

สุวิชา ปิ่สุนทร (2533 : 117-119) ได้ทำการวิจัยเรื่อง คุณลักษณะของผู้นำศาสนาอิสลามที่เอื้อต่อการพัฒนาชุมชนและแนวทางการจัดฝึกอบรมผู้นำศาสนาอิสลามเพื่อพัฒนาชุมชนในจังหวัดปัตตานี กลุ่มตัวอย่างที่ใช้ในการวิจัยประกอบด้วยผู้นำศาสนาอิสลามในชุมชนทั้งพัฒนาจำนวน 245 คน และผู้นำชุมชนที่กำลังพัฒนา จำนวน 134 คน รวมทั้งสิ้น 377 คน พบว่า ผู้นำศาสนาอิสลามในชุมชนที่พัฒนามีคุณลักษณะสูงกว่าผู้นำศาสนาอิสลามในชุมชนที่กำลังพัฒนา ในด้านความรู้เกี่ยวกับแหล่งที่จะให้ความช่วยเหลือชุมชน แต่ผู้นำศาสนาอิสลามในชุมชนที่กำลังพัฒนากลับมีคุณลักษณะในด้านความเป็นผู้นำหมู่บ้านสูงกว่าผู้นำศาสนาในชุมชนที่พัฒนา ส่วนในด้านอื่น ๆ ได้แก่ ด้านความรู้ความเข้าใจในหลักศาสนาอิสลาม ด้านความรู้ความเข้าใจเกี่ยวกับการพัฒนาชุมชน ด้านความมีมนุษยสัมพันธ์ ด้านความมีจิตมุ่งมั่นที่จะพัฒนา ด้านการยอมรับนวัตกรรม ด้านความเชื่อมั่นในตนเอง ด้านความอดทน และด้านความสัมพันธ์กับผู้นำในหมู่บ้าน พบว่า ไม่มีความแตกต่างอย่างมีนัยสำคัญ

อับดุลฮาติม มินฮาร์ (2535 : 82-84) ได้ศึกษาทำการวิจัยเรื่อง คุณลักษณะของผู้ปฏิบัติการโครงการพัฒนาเพื่อความหวังใหม่ ตามทัศนะของผู้นำศาสนาอิสลามสามจังหวัดชายแดนภาคใต้ กลุ่มตัวอย่างที่ใช้ในการวิจัยประกอบด้วย กรรมการอิสลามประจำจังหวัดปัตตานี ยะลา และนราธิวาส จำนวน 30 คน และประชาชนกรรมการอิสลามประจำมัสยิด (อิหม่าม) จำนวน

150 คน รวมทั้งสิ้น 180 คน พบว่ามีคุณลักษณะที่สำคัญทั้ง 10 ด้าน เรียงลำดับความสำคัญไว้ดังนี้

- 1) ด้านคุณธรรมและความประพฤติ
- 2) ด้านความซื่อสัตย์สุจริต
- 3) ด้านความเป็นผู้นำ
- 4) ด้านความขยันอดทน
- 5) ด้านความเชื่อมั่นในตนเอง
- 6) ด้านความมีจิตมุ่งมั่นที่จะพัฒนา
- 7) ด้านมนุษยสัมพันธ์
- 8) ด้านความรู้
- 9) ด้านความคิดริเริ่ม
- 10) ด้านความสามารถในการแก้ปัญหา

และเปรียบเทียบทักษะของผู้นำมุสลิมจำแนกตามอายุ ระดับการศึกษาสายสามัญ ระดับการศึกษาสายศาสนาและอายุการเป็นผู้นำมุสลิม พบว่า ไม่มีความแตกต่างกันอย่างมีนัยสำคัญทั้ง 10 ด้าน

2. งานวิจัยต่างประเทศ

โทชิโอะ ยัทสึชิโร (Toshio Yatsushiro : 1966 อ้างใน
 สานิตย์ บุญชู, ม.ป.ป. : 85-86) ได้ศึกษาเรื่อง Village
 Organization and Leadership in Northeast Thailand ทำการวิจัย
 ที่จังหวัดนครพนม พบว่า ผู้นำควรมีคุณสมบัติสำคัญจากมากไปหาน้อย ดังนี้คือ มี
 ความซื่อสัตย์ มีคุณธรรม มีลักษณะผู้นำเฉลียวฉลาดรอบรู้ มีกริยาจาจน่าคบ
 แนะนำสิ่งที่มีประโยชน์ รวบรวมให้คนทำงานได้ มีอายุเป็นผู้ใหญ่ ประพฤติดี
 บริหารงานดี ติดต่อดี ผล อ่อนน้อมต่อมตคติ เศรษฐศาสตร์ เป็นชาวนาที่ดี รู้จัก
 ข้าราชการมาก

แบตเตน (Batten, 1971 : 148) ผู้เชี่ยวชาญด้านการพัฒนา
 ชุมชนชาวอังกฤษ ได้ศึกษาเกี่ยวกับลักษณะของผู้นำและสรุปไว้ว่า ผู้นำควรมี

คุณสมบัติพื้นฐาน 5 ประการ คือ ความรับผิดชอบ ความสม่ำเสมอ ความเชื่อมั่นในตนเอง การพยายามพึ่งตนเอง และความซื่อสัตย์เที่ยงตรง

เบอร์ต (Bird, 1979 : 159) ศึกษางานวิจัยเกี่ยวกับลักษณะในการเป็นผู้นำพบว่า จากรายงานวิจัยมากกว่า 5 เรื่อง มีเพียงร้อยละ 5 เท่านั้นที่เป็นลักษณะร่วมกัน นอกนั้นจะมีลักษณะกระจายมาก ที่เป็นเช่นนี้อาจจะเนื่องมาจากบุคลิกภาพเป็นสิ่งที่วัดยาก ยังขาดความเที่ยงในการวัด นอกจากนี้เครื่องมือวิธีการและสถานการณ์ในการวิจัยแตกต่างกัน อย่างไรก็ตาม กิปปี้ (Gibb, 1969 : 116) ได้ศึกษาพบว่าผู้นำที่ดีควรมีลักษณะดังนี้คือ

1) ความสามารถ ได้แก่ สติปัญญา ความตื่นตัว ความคิดริเริ่ม ความสามารถในการตัดสินใจ และความสามารถในการใช้ถ้อยคำ

2) ความสำเร็จในการทำงาน ได้แก่ ความสำเร็จในด้านความรู้ ความเป็นผู้รอบรู้และด้านอื่น ๆ

3) ความรับผิดชอบ ได้แก่ ความรับผิดชอบต่อตนเองและสังคม เห็นประโยชน์ลักษณะรวมมากกว่าส่วนตน

4) การมีส่วนร่วม ได้แก่ การมีส่วนร่วมในกิจกรรมของสังคม การให้ความร่วมมือกับหมู่คณะและความสามารถในการคบค้าสมาคมกับผู้อื่น

5) สถานภาพ ได้แก่ สถานภาพทางเศรษฐกิจและสังคมเป็นที่ยอมรับของหมู่คณะ

เดปโปซิทาโร (Depositario, 1973 : 148) ได้ศึกษาวิจัยเกี่ยวกับสมรรถนะในการเป็นผู้นำท้องถิ่นของคนฟิลิปปินส์และได้สรุปไว้ว่าผู้นำท้องถิ่นที่มีความสามารถในการเป็นผู้นำต่างกันนั้นมีลักษณะต่างกันดังนี้คือ

1) ผู้มีประสบการณ์ในการทำงานมาก่อนและมีฐานะทางเศรษฐกิจดี มีความสามารถในการเป็นผู้นำสูงกว่าคนที่ไม่มีฐานะยากจนและประสบการณ์น้อย

2) คนที่มีการศึกษาสูงและได้รับการฝึกอบรมหรือเข้าร่วมสัมมนา อยู่เสมอมีคุณสมบัติในการเป็นผู้นำดีกว่าคนที่มีการศึกษาค่ำและขาดโอกาสในการฝึกอบรมอย่างเห็นได้ชัด

3) โดยทั่วไปแล้ว เพศชายมีความสามารถในการเป็นผู้นำท้องถิ่นสูงกว่าผู้หญิง

จากเอกสารและงานวิจัยที่เกี่ยวข้องกับการศึกษาค้นคว้าที่ดังกล่าวแล้ว
ข้างต้น ทั้งในประเทศและต่างประเทศ จะเห็นได้ว่าคุณลักษณะของผู้ใหญ่บ้านใน
ฐานะที่เป็นผู้นำของท้องถิ่นจะสามารถบริหารงานให้ประสบผลสำเร็จและมี
ประสิทธิภาพนั้น มีองค์ประกอบที่สำคัญหลายด้าน ดังนั้นเพื่อให้การพัฒนาชนบท
เป็นไปอย่างมีประสิทธิภาพนั้น จำเป็นต้องศึกษาหาคุณลักษณะที่พึงประสงค์ ทั้งนี้
เพื่อเป็นประโยชน์ในการสรรหาผู้ใหญ่บ้านที่มีคุณลักษณะเหมาะสมต่อการพัฒนา
รวมไปถึงได้เป็นแนวทางในการฝึกอบรมผู้นำระดับท้องถิ่นด้วย