

บทที่ 1

บทนำ

ความเป็นมาของปัญหาและปัญหา

การศึกษาเป็นรากฐานที่สำคัญในการพัฒนาทรัพยากรบุคคลของชาติให้มีคุณภาพ ตามที่สังคมต้องการ และปัจจัยสำคัญที่ทำให้การศึกษามีคุณภาพก็คือครู ครูจึงเป็นบุคคลที่สังคมคาดหวังเป็นอย่างสูงในการปฏิบัติหน้าที่ ดังพระบรมราโชวาทของพระบาทสมเด็จพระเจ้าอยู่ทรงพระราชทานไว้ ณ พระตำหนักจิตรลดารโหฐาน ในวันที่ 8 กรกฎาคม พุทธศักราช 2524 ที่ได้เชิญมาส่วนหนึ่งดังนี้

"...ผู้ที่จะเป็นครูนั้น ต้องมีจิตใจสูง ถ้าครูใดมีจิตใจสูงก็จะทำงานของตัวเอง ด้วยความสำเร็จ จะเป็นที่น่าถือนับถือของลูกศิษย์ และเป็นที่ยอมรับของผู้ที่เป็นประชาชนทั่ว ๆ ไป เพราะความเป็นครูนั้นเป็นคุณสมบัติที่สำคัญ ใช้คำว่าครูนั้นดูเป็นเหมือนคำที่ต่ำกว่าคำว่าอาจารย์ อาจารย์นั้นดูเป็นผู้ที่มีความรู้สูงกว่า มีฐานะสูงกว่า แต่ความจริงคำว่าครูเป็นคำที่สูงยิ่ง เพราะถือว่าเป็นผู้ที่ได้รับการเคารพบูชาได้ ฉะนั้น ได้ชื่อหรือเรียกตัวเองว่าเป็นครูก็ต้องบำเพ็ญคนให้ดี บำเพ็ญตนให้เป็นประโยชน์ บำเพ็ญตนให้เป็นที่นับถือได้ เพราะว่าผู้ใดเป็นครูแล้วไม่บำเพ็ญตนให้เป็นที่นับถือได้ก็เท่ากับบกพร่อง คนเราทำหน้าที่ใดแล้วบกพร่องก็ไม่ดี แต่ครูทำงานของตนบกพร่องนั้นยังไม่ดี เพราะว่าครูเป็นเหมือนคำศักดิ์สิทธิ์ ฉะนั้น ถ้าผู้ใดเป็นครูแล้ว และทำตัวอย่างที่ดี สั่งสอนพร่ำสอนให้ลูกศิษย์มีความรู้ หมายถึง มีความรู้ในทางวิชาการสูงก็เชื่อได้ว่าลูกศิษย์นั้นจะมีอนาคตที่แจ่มใส ถ้าสอนให้มีความประพฤติที่ดี เป็นคนที่ซื่อสัตย์ สุจริต เป็นคนที่มีความรู้ทางจิตใจ รู้จักเหตุและผลที่แน่นอนก็จะยิ่งเป็นผลดีใหญ่ เพราะว่าผู้ที่มีเหตุผล รู้จักเหตุผล มีความประพฤติดี มีความสุจริต เป็นผู้ที่จะต้องใช้ชีวิตในอนาคตได้อย่างง่ายดาย และประสบความสำเร็จ ฉะนั้น ครูเป็นผู้ถ่ายทอดวิชาการ และเป็นผู้ถ่ายทอดความประพฤติ วิธีปฏิบัติตน วิธีคิดและความดีงามทุกอย่างซึ่งจะสร้างให้บุคคลเป็นคนดี..." (สำนักกราชเลขาราชการ, 2531 : 200-201)

ดังนั้น ผู้ที่เป็นครูจึงต้องปฏิบัติตนให้สมกับที่ได้ชื่อว่าเป็นครู ทั้งในเวลาและนอกเวลา ทำการสอน ทั้งในที่ลับตาผู้อื่น และในที่สาธารณะ ผู้เป็นครูจะต้องมีความสำนึกอยู่เสมอว่า การพร่ำสอนให้ผู้อื่นให้กระทำสิ่งใดนั้น ครูจะต้องประพฤติปฏิบัติให้ดูเป็นตัวอย่างเสียก่อน (ยนต์ ชุ่มจิต, 2531 : 7) ครูที่ดีนั้น นอกจากต้องมีความรู้ความสามารถทางวิชาการดีแล้ว การประพฤติปฏิบัติตนเป็นผู้มีคุณธรรม จริยธรรม เพื่อเป็นแบบอย่างแก่ศิษย์และบุคคลทั่ว ๆ ไป ก็นับเป็นบทบาทหน้าที่ที่สำคัญยิ่งประการหนึ่งที่ครูพึงยึดถือปฏิบัติ

ในอดีตสังคมไทยยกย่องให้ครูเป็นปูชนียบุคคล เพราะครูมีความดีหลายอย่างที่สำคัญคือ มีความรู้และความประพฤติดี เป็นแบบอย่างแก่ศิษย์และคนทั่วไป แต่ในสภาพสังคมปัจจุบัน อาชีพครูได้รับความศรัทธาและยกย่องจากประชาชน หรือแม้แต่ครูเองอยู่ในระดับต่ำ คุณธรรม จริยธรรม และความเป็นปูชนียบุคคลของครูเสื่อมถอยลง สังคมมองว่าใคร ๆ ก็สามารถเป็นครูได้ (สำนักงานเลขาธิการคุรุสภา, 2532 : 9) ครูทำหน้าที่เพียงแค่สอนหนังสือกับวิชาชีฟ ไม่ได้สอนศีลธรรม หรือมนุษยธรรม ข้อที่ว่า เราจะเป็นมนุษย์กันอย่างไร และการกระทำของครูก็กระทำกันอย่างอาชีพชนิดหนึ่ง ทำงานไปวัน ๆ ตามระเบียบ โดยไม่ต้องรับผิดชอบในข้อที่ว่าลูกศิษย์ของตนมีจิตใจสูงถึงระดับมนุษย์หรือยัง (พระธรรมโกศาจารย์ (พุทธทาสภิกขุ), 2529 : 5) จุมพล วิเชียรศิลป์ (2527 : 28) ได้สรุปปัญหาและอุปสรรคในการพัฒนาคุณภาพของการศึกษาในระดับประถมศึกษาไว้ว่า ครูผู้สอนไม่ได้ให้ความสนใจอย่างเพียงพอต่อการฝึกอบรมทางจริยธรรม คุณธรรม และค่านิยมอันดีงามต่าง ๆ แก่ศิษย์ ครูบางส่วนมีพฤติกรรมไม่เหมาะสมกับการเป็นครู เช่น ดุด่า ทุ่มเขย่า อดกลั้น เล่นการพนัน มีหนี้สินมากล้มพันตัว ครูลงโทษนักเรียนเกินเหตุ พฤติกรรมเหล่านี้มีแนวโน้มสูงขึ้นตามลำดับ จากการสัมมนาเพื่อวิเคราะห์ผลที่ได้จากการวิจัยประสิทธิภาพของโรงเรียนประถมศึกษาของสำนักงานคณะกรรมการการศึกษาแห่งชาติ (2521 : 20-21) ที่ประชุมได้สรุปประเด็นที่พบเกี่ยวกับความสัมพันธ์ระหว่างครูกับนักเรียนดังนี้

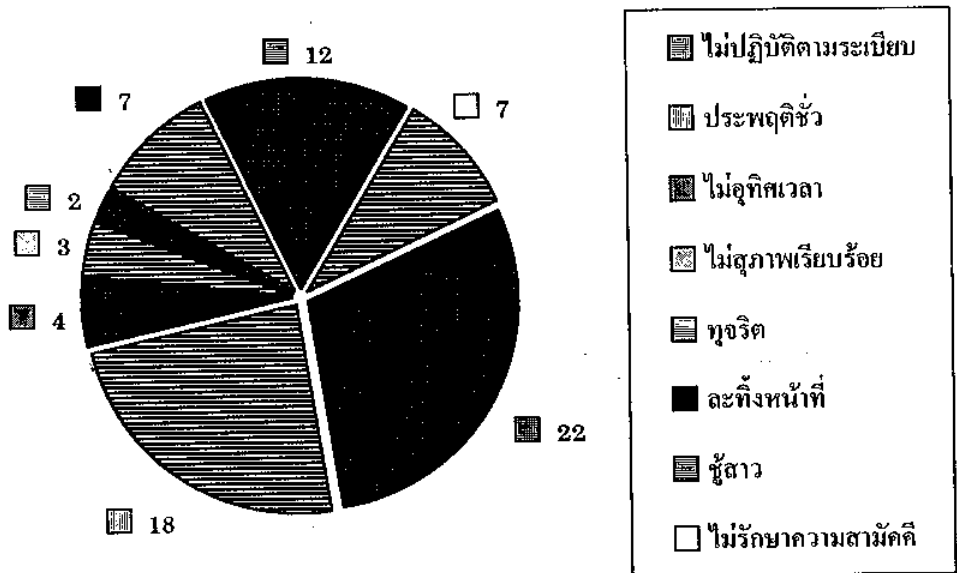
- 1) ความรับผิดชอบของครูที่มีต่อนักเรียนไม่มากเท่าที่ควร ครูมุ่งหาโอกาสที่จะเพิ่มวุฒิหรือมุ่งทำงานเพื่อความก้าวหน้าของตนเองเป็นประการสำคัญ
- 2) ครูไม่มีวิญญูณของความเป็นครูอย่างเพียงพอ
- 3) ครูมีฐานะเป็นข้าราชการ และครูเองก็ยอมรับฐานะของความเป็นข้าราชการมากกว่าความเป็นครู การปฏิบัติงานโดยอาศัยวิญญูณครูจึงลดน้อยลง แต่กลับยึดระเบียบวิธี และกำหนดเวลาตามแบบราชการเป็นสำคัญ

4) การปฏิบัติตนของครูต่อนักเรียนไม่เท่ากัน โดยครูมักให้ความสนใจและเอาใจใส่ต่อนักเรียนที่เรียนดีมากกว่า ทำให้นักเรียนที่เรียนไม่ดีขาดความสนใจที่จะเรียน

5) หลักสูตร และค่านิยมให้ความสำคัญทางวิชาการ มีผลทำให้ครูจำเป็นต้องเร่งรัดนักเรียน ทำให้ความมีมนุษยสัมพันธ์ระหว่างครูและนักเรียนมีน้อยลง

ปัญหาพฤติกรรมที่ด้อยคุณธรรม จริยธรรมของครู จากอดีตมาจนถึงปัจจุบันมีแนวโน้มเพิ่มขึ้น นับเป็นปัญหาที่น่าเป็นห่วงเป็นอย่างยิ่ง เนื่องจากคุณธรรม จริยธรรมกับครูเป็นสิ่งที่แยกจากกันไม่ได้ เมื่อใดว่าคุณธรรม จริยธรรม ความเป็นปวงชนนิยมบุคคลของครูก็จะหมดไป

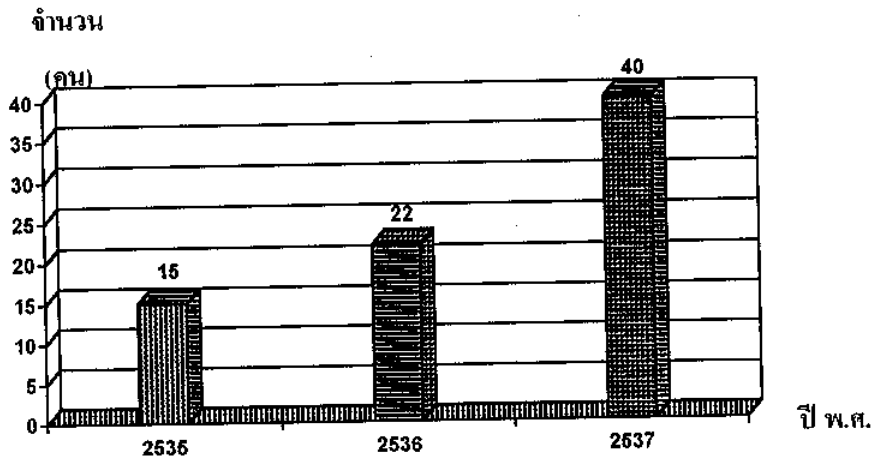
สำนักงานการประถมศึกษาจังหวัดนครศรีธรรมราชมีบุคลากรในสังกัด จำนวน 11,259 คน ซึ่งปฏิบัติงานอยู่ใน 18 อำเภอ กับ 3 กิ่งอำเภอ และจากการปฏิบัติงานของฝ่ายพัฒนาบุคลากรงานวินัยและนิติการ (2538 : 4) พบว่า ใน 3 ปีที่ผ่านมา จากปี พ.ศ. 2535-2537 มีข้าราชการครูกระทำผิดจำแนกเป็นกรณีต่าง ๆ ได้ 8 กรณี ดังภาพประกอบ 1



ภาพประกอบ 1 แผนภูมิจำแนกการกระทำผิดวินัยของข้าราชการครู ปี พ.ศ. 2535-2537

ภาพประกอบ 1 แสดงให้เห็นว่าการกระทำผิดวินัยของข้าราชการครู ปี พ.ศ. 2535 ถึงปี พ.ศ. 2537 จำแนกตามความผิดได้ 8 กรณี คือ ไม่ปฏิบัติตามระเบียบ 22 ราย ชู้สาว 12 ราย

ประพุดิษฐ์ 18 ราย ไม่อุทิศเวลา 4 ราย ไม่สุภาพเรียบร้อย 3 ราย ทูจริต 2 ราย ละทิ้งหน้าที่ 7 ราย ไม่รักษาความสามัคคี 7 ราย รวมจำนวนผู้กระทำผิดทุกกรณี 77 ราย และเมื่อจำแนกการกระทำผิดของข้าราชการครูในแต่ละปี ตั้งแต่ปี พ.ศ. 2535-2537 พบว่า การกระทำผิดของข้าราชการครู มีแนวโน้มเพิ่มขึ้น ดังภาพประกอบ 2



ภาพประกอบ 2 แผนภูมิจำนวนข้าราชการครูกระทำผิดวินัย ปี พ.ศ. 2535-2537

ภาพประกอบ 2 แสดงให้เห็นว่าข้าราชการครูกระทำผิดวินัย ปี พ.ศ. 2535 จำนวน 15 ราย ปี พ.ศ. 2536 จำนวน 22 ราย และปี พ.ศ. 2537 จำนวน 40 ราย ซึ่งการกระทำผิดวินัยของข้าราชการครูมีแนวโน้มสูงขึ้น นับว่าเป็นปัญหาที่น่าเป็นห่วงยิ่ง

ผู้วิจัยในฐานะเป็นข้าราชการครูมีหน้าที่ในการอบรมสั่งสอนให้นักเรียน ได้มีวิชาความรู้ และเป็นผู้มีคุณธรรม จริยธรรม ผู้วิจัยตระหนักในสภาพปัญหาที่ประมวลมาและเห็นความสำคัญในการเป็นแบบอย่างที่เหมาะสมของบุคลากรที่ทำหน้าที่ทางการศึกษา โดยเฉพาะอย่างยิ่ง การเป็นแบบอย่างทางจริยธรรมของครู ผู้วิจัยจึงสนใจที่จะศึกษาเกี่ยวกับ การปฏิบัติที่เป็นแบบอย่างทางจริยธรรมของครูประถมศึกษาในจังหวัดนครศรีธรรมราชตามทัศนะของครูและผู้บริหาร ซึ่งต้องการศึกษาใน 3 ด้านคือ ด้านการปฏิบัติงาน การปฏิบัติตน และการปฏิบัติต่อบุคคลอื่น ทั้งนี้ เพื่อใช้เป็นแนวทางในการแก้ปัญหา และพัฒนาทางด้านคุณธรรม จริยธรรม ของข้าราชการครู ในจังหวัดนครศรีธรรมราชให้เกิดประสิทธิภาพต่อไป

วัตถุประสงค์

การวิจัยเรื่อง การปฏิบัติที่เป็นแบบอย่างทางจริยธรรมของครูประถมศึกษาในจังหวัดนครศรีธรรมราชตามทัศนะของครูและผู้บริหาร มีวัตถุประสงค์ดังต่อไปนี้

1. เพื่อศึกษาการปฏิบัติที่เป็นแบบอย่างทางจริยธรรมของครูประถมศึกษาในจังหวัดนครศรีธรรมราชตามทัศนะของครูและผู้บริหาร ใน 3 ด้าน คือ
 - 1.1 ด้านการปฏิบัติงาน
 - 1.2 ด้านการปฏิบัติตน
 - 1.3 ด้านการปฏิบัติต่อบุคคลอื่น
2. เพื่อรวบรวมความคิดเห็นของครูและผู้บริหารที่มีต่อการปฏิบัติที่เป็นแบบอย่างทางจริยธรรมของครูประถมศึกษาในจังหวัดนครศรีธรรมราช

ความสำคัญและประโยชน์

การวิจัยนี้มีความสำคัญและประโยชน์ดังต่อไปนี้

1. ด้านความรู้
 - 1.1 ทำให้ทราบการปฏิบัติที่เป็นแบบอย่างทางจริยธรรมของครูประถมศึกษาในจังหวัดนครศรีธรรมราชตามทัศนะของครูและผู้บริหาร ทั้ง 3 ด้าน
 - 1.2 ทำให้ทราบความคิดเห็นของครูและผู้บริหารที่มีต่อการปฏิบัติที่เป็นแบบอย่างทางจริยธรรมของครูประถมศึกษาในจังหวัดนครศรีธรรมราช
2. ด้านการนำไปใช้
 - 2.1 ใช้เป็นประโยชน์ต่อหน่วยงานเพื่อพัฒนาคุณธรรม จริยธรรมของครูประถมศึกษา ได้แก่ สำนักงานการประถมศึกษาจังหวัดนครศรีธรรมราช สำนักงานการประถมศึกษาแห่งชาติ สำนักงานคณะกรรมการข้าราชการครู สำนักงานคณะกรรมการการศึกษาแห่งชาติ คุรุสภา

2.2 ใช้เป็นแนวทางในการพัฒนาหลักสูตรเพื่อส่งเสริมคุณธรรม จริยธรรมแก่สถาบันที่ผลิตบุคลากรทางการศึกษา

2.3 เพื่อเป็นแนวทางสำหรับผู้ที่จะทำการวิจัยเกี่ยวกับ การปฏิบัติทางคุณธรรม จริยธรรมของข้าราชการครูในโอกาสต่อไป

ขอบเขตการวิจัย

1. ขอบเขตด้านเนื้อหา

การวิจัยนี้มุ่งศึกษา การปฏิบัติที่เป็นแบบอย่างทางจริยธรรมของครูประถมศึกษาในจังหวัดนครศรีธรรมราชตามทัศนะของครูและผู้บริหาร โดยศึกษาการปฏิบัติที่เป็นแบบอย่างทางจริยธรรมใน 3 ด้านคือ

1.1 การปฏิบัติที่เป็นแบบอย่างทางจริยธรรมด้านการปฏิบัติงาน ประกอบด้วยคุณลักษณะต่าง ๆ ดังนี้

1.1.1 ความรับผิดชอบ

1.1.2 ความขยัน

1.1.3 ความรักและศรัทธาในอาชีพครู

1.2 การปฏิบัติที่เป็นแบบอย่างทางจริยธรรมด้านการปฏิบัติตนประกอบด้วยคุณลักษณะต่าง ๆ ดังนี้

1.2.1 ความมีวินัย

1.2.2 ความอดทน

1.2.3 ความประหยัด

1.3 การปฏิบัติที่เป็นแบบอย่างทางจริยธรรมด้านการปฏิบัติต่อบุคคลอื่นประกอบด้วยคุณลักษณะต่าง ๆ ดังนี้

1.3.1 ความเมตตากรุณา

1.3.2 ความยุติธรรม

1.3.3 ความเป็นประชาธิปไตย

2. ขอบเขตของประชากร กลุ่มตัวอย่าง

2.1 ประชากร ได้แก่ ครูและผู้บริหาร สังกัดสำนักงานการประถมศึกษาจังหวัด นครศรีธรรมราช ปีพุทธศักราช 2539 ประกอบด้วยครู จำนวน 9,264 คน ผู้บริหาร จำนวน 793 คน รวมประชากรทั้งหมด 10,057 คน

2.2 กลุ่มตัวอย่าง ได้แก่ ครูและผู้บริหาร สังกัดสำนักงานการประถมศึกษาจังหวัด นครศรีธรรมราช ปีพุทธศักราช 2539 โดยมี ครู จำนวน 383 คน ผู้บริหาร จำนวน 266 คน รวมกลุ่มตัวอย่างทั้งหมด 649 คน

2.3 ขอบเขตตัวแปร คือ สถานภาพของกลุ่มตัวอย่าง ได้แก่ ครูและผู้บริหาร โดยศึกษา การปฏิบัติที่เป็นแบบอย่างทางจริยธรรมของครูประถมศึกษาในจังหวัดนครศรีธรรมราช จากความคิดเห็นของครูและผู้บริหาร

นิยามศัพท์เฉพาะ

การวิจัยนี้ ผู้วิจัยนิยามศัพท์เฉพาะดังนี้

1. การปฏิบัติ หมายถึง การกระทำทุกอย่างของครู เป็นการกระทำที่ครู หรือผู้บริหาร สามารถสังเกตเห็นได้
2. การปฏิบัติที่เป็นแบบอย่าง หมายถึง การกระทำหรือการแสดงออกให้เห็นเป็นตัวอย่างที่ผู้อื่น ยอมรับ และยึดเป็นแนวทางในการปฏิบัติได้
3. การปฏิบัติที่เป็นแบบอย่างทางจริยธรรม หมายถึง การกระทำหรือการแสดงออกให้เห็น เป็นตัวอย่างในสิ่งดีงามที่สังคมยอมรับและสนับสนุน ผู้อื่นสามารถยึดเป็นแนวทางในการปฏิบัติได้
4. จริยธรรม หมายถึง หลักหรือแนวทางในการปฏิบัติเพื่อให้เกิดคุณงามความดีขึ้น การวิจัยครั้งนี้ ศึกษาการปฏิบัติที่เป็นแบบอย่างทางจริยธรรม 3 ด้านคือ
 - 4.1 จริยธรรมด้านการปฏิบัติงาน หมายถึง การปฏิบัติของครูที่ทำให้เกิดประสิทธิภาพ และ ประสิทธิผลแก่งาน ได้แก่ ความรับผิดชอบ ความขยัน และความรักความศรัทธาในอาชีพครู

4.2 จริยธรรมด้านการปฏิบัติตน หมายถึง การปฏิบัติของครูเพื่อให้เกิดคุณงามความดีขึ้นแก่ตัว ได้แก่ ความมีวินัย ความอดทน และความประหยัด

4.3 จริยธรรมด้านการปฏิบัติต่อบุคคลอื่น หมายถึง การปฏิบัติของครูอันทำให้เกิดเป็นความรัก ความเคารพนับถือ และยึดเหนี่ยวน้ำใจจากบุคคลอื่น ๆ ซึ่งบุคคลอื่นในที่นี้คือ นักเรียน เพื่อนครู และบุคคลทั่วไปในสังคม จริยธรรมในการปฏิบัติต่อบุคคลอื่น ได้แก่ ความเมตตากรุณา ความยุติธรรม และความเป็นประชาธิปไตย

5. ทักษะ หมายถึง ความคิดเห็นของครูและผู้บริหารที่มีต่อการปฏิบัติที่เป็นแบบอย่างทางจริยธรรมของครูประถมศึกษาในจังหวัดนครศรีธรรมราช

6. ครูประถมศึกษา หมายถึง ข้าราชการครูผู้สอนในโรงเรียนประถมศึกษา สังกัดสำนักงานการประถมศึกษาจังหวัดนครศรีธรรมราช

7. ผู้บริหาร หมายถึง ครูใหญ่ อาจารย์ใหญ่ ผู้อำนวยการโรงเรียนและผู้รักษาการในตำแหน่ง สังกัดสำนักงานการประถมศึกษาจังหวัดนครศรีธรรมราช