

# บทที่ 1

## บทนำ

### ความเป็นมาของปัญหาและปัญหา

ในอดีตที่ผ่านมาขณะที่ประเทศชาติกำลังพัฒนาไปอย่างรวดเร็วจากภาคเกษตรกรรมไปสู่ภาคอุตสาหกรรมที่เรียกกันว่าประเทศอุตสาหกรรมใหม่ ได้มีความเปลี่ยนแปลงเกิดขึ้นในหลายด้านทั้งในด้านเศรษฐกิจ การเมือง สังคม และเทคโนโลยีต่างๆ ซึ่งความเปลี่ยนแปลงดังกล่าวนี้ จะก่อให้เกิดความเจริญก้าวหน้ามากมายก็ตาม แต่ก็ยังมีผลกระทบทำให้เกิดปัญหาสังคมตามมา อาทิ เช่น ปัญหายาเสพติด ปัญหาเด็กและเยาวชนมีพฤติกรรมเบี่ยงเบน ปัญหาการว่างงาน ปัญหาค่าครองชีพที่เพิ่มสูงขึ้น รวมทั้งปัญหาอุบัติเหตุต่างๆ ซึ่งส่งผลกระทบต่อการศึกษาอาชญากรรมในสังคม

อาชญากรรมเป็นปัญหาสังคมสำคัญปัญหาหนึ่ง ที่ส่งผลกระทบต่อความเป็นอยู่ของประชาชน และความเป็นระเบียบเรียบร้อยของสังคมโดยตรง ปัญหาอาชญากรรมเป็นปัญหาที่ร้ายแรงและเป็นอันตรายต่อสังคม มีผลต่อความปลอดภัยในชีวิตและทรัพย์สินของประชาชนเป็นอย่างมาก ในปัจจุบันปัญหาอาชญากรรมที่เกิดขึ้นนั้นมีมากควบคู่กับความเจริญก้าวหน้าของสังคมและเทคโนโลยี สังคมที่มีความเจริญเติบโตขึ้นเท่าไรอาชญากรรมก็เจริญเติบโตเป็นเงาตามตัว ถือได้ว่าเป็นพฤติกรรมหรือเป็นปรากฏการณ์หนึ่งของสังคม อาชญากรรมในยุคปัจจุบันมีรูปแบบ วิธีการต่างๆ ที่ผู้กระทำผิดทั้งหลาย ต่างคิดลวิหาช่องทางหลบเลี่ยงกฎหมายพยายามร่วมกันคิดเบียดเบียนคนอื่นด้วยการรวมกลุ่มจึงทำให้อาชญากรรมเป็นปัญหาที่ทวีความรุนแรงยากแก่การปราบปราม จากอดีตที่ผ่านมาจะมองข้ามถึงสาเหตุของการเกิดอาชญากรรม ไม่ให้ความสำคัญของปัญหาอาชญากรรมต่างๆที่เป็นปัญหาการบั่นทอนการพัฒนาประเทศโดยตรง การแก้ปัญหาก็เป็นการแก้ไขเฉพาะหน้า กล่าวคือการกระทำผิดที่ปรากฏขึ้นทุกวัน ตามสื่อต่างๆ ที่สื่อให้เห็น เช่น การฆ่า การข่มขืน การปล้น การค้ายาเสพติด เป็นต้น การแก้ไขปัญหาก็จะเป็นแบบวัวหายล้อมคอก จะให้ความสำคัญกับปัญหาเพียงชั่วระยะหนึ่งเท่านั้น ทั้งๆที่รัฐควรทำการแก้ไขอย่างต่อเนื่องและจริงจัง อาชญากรรมเป็นตัวการทำลายโครงสร้างต่างๆของสังคมเป็นอุปสรรคที่ทำให้ประเทศไม่เจริญ พฤติกรรมดังกล่าวไม่สามารถหลีกเลี่ยงได้ ปัญหาอาชญากรรมจึงเป็นปัญหาใหญ่ที่ประชาชนต้องประสบและได้รับความเดือดร้อนโดยไม่มีทางแก้ ซึ่งเป็นปัญหาที่ทำนายรัฐบาลทุกยุคทุกสมัย และเป็นปัญหาที่ทุกฝ่ายทุกหน่วยงานต้องช่วยกันแก้ไขปัญหามหาวิธีทาง

การแก้ไขปัญหาอาชญากรรมที่เกิดขึ้นนั้นเป็นภารกิจหลักและสำคัญที่เจ้าหน้าที่ตำรวจต้องรับผิดชอบเช่นการรักษาความสงบเรียบร้อยในพื้นที่รับผิดชอบ การสืบสวนสอบสวนคดีอาญา การให้ความคุ้มครองป้องกันชีวิตและทรัพย์สินของประชาชน ตลอดจนการรักษาความปลอดภัยและความมั่นคงของชาติ เพื่อให้ประชาชนอยู่อย่างมีความสุขสามารถดำเนินชีวิตและประกอบอาชีพได้อย่างเสรีส่งผลต่อการพัฒนาประเทศชาติ จากวิวัฒนาการของตำรวจในระยะเริ่มแรก บุคคลที่ทำหน้าที่ตำรวจก็คือประชาชน ต่อมาภายหลังจึงได้มีการจัดตั้งตำรวจเป็นทางการเพื่อทำหน้าที่รักษาความสงบเรียบร้อยในสังคมขึ้นโดยเฉพาะ ตำรวจได้รับการพัฒนามาเรื่อยๆจนได้เป็นหน่วยงานหลักของสังคมในการป้องกันปราบปรามอาชญากรรม แต่ในอดีตการพัฒนาดังกล่าวมุ่งเน้นการเสริมสร้างองค์กรตำรวจในลักษณะปิด พยายามทำหน้าที่ป้องกันปราบปรามอาชญากรรมได้ตามลำพัง โดยไม่มีการร้องขอความร่วมมือจากประชาชนเน้นการใช้ยุทธวิธีตำรวจแบบจารีตประเพณี ซึ่งได้แก่การตรวจท้องที่ การจัดตั้งยาม การตั้งจุดตรวจจุดสกัด และการระดมกำลังออกปราบปรามอาชญากรรม สำหรับการติดต่อสื่อสารระหว่างประชาชนเป็นการสื่อสารทางเดียวคือการประชาสัมพันธ์ จากการใช้ยุทธวิธีแบบจารีตประเพณีดังกล่าวข้างต้นปรากฏว่าการป้องกันอาชญากรรมไม่ได้ผลเท่าที่ควร ประชาชนมีความหวาดหวั่นที่จะตกเป็นเหยื่ออาชญากรรม และได้พยายามช่วยเหลือตัวเองในเบื้องต้นดังจะเห็นได้จากการสร้างรั้ว กำแพงสูงๆ มีเหล็กค้ำหน้าต่าง อย่างไรก็ตามปัจจุบันสำนักงานตำรวจแห่งชาติซึ่งมีหน้าที่โดยตรงในการป้องกันและปราบปรามอาชญากรรม มาตรการและแผนสำนักงานตำรวจแห่งชาติแม่บท ฉบับที่ 5 (พ.ศ. 2550 – 2554)ด้านความปลอดภัยในด้านชีวิตและทรัพย์สินที่ได้กำหนดพันธกิจในการป้องกันและควบคุมอาชญากรรมโดยส่งเสริมให้ประชาชน ชุมชน และท้องถิ่นมีส่วนร่วมในการแก้ไขปัญหาและยุทธศาสตร์การควบคุมอาชญากรรมให้อยู่ในระดับที่ไม่กระทบต่อการดำเนินชีวิตอย่างปกติสุขของประชาชนและส่งเสริมให้มีกิจกรรมชุมชนเข้มแข็งเพื่อป้องกันและแก้ไขปัญหาอาชญากรรมชุมชน หมู่บ้าน ให้เกิดความเหมาะสมกับสถานการณ์สิ่งแวดล้อมและทันต่อการเปลี่ยนแปลงของสังคม กล่าวได้ว่า ในการมุ่งให้บรรลุเป้าหมายของการลดอาชญากรรมนั้นสำนักงานตำรวจแห่งชาติใช้ยุทธวิธีเชิงรุกมากกว่าเชิงรับ ซึ่งยุทธวิธีในเชิงรุกก็คือ การป้องกันอาชญากรรม การสร้างศรัทธาความเชื่อมั่น การแสวงหาความร่วมมือจากประชาชนโดยเฉพาะผู้นำชุมชนในการป้องกันอาชญากรรมให้ประชาชนมีความปลอดภัยในชีวิตและทรัพย์สินสอดคล้องกับแผนพัฒนาเศรษฐกิจและสังคมแห่งชาติ ฉบับที่ 10 (พ.ศ.2550 – 2554) ได้ตั้งเป้าหมายการพัฒนาคุณภาพชีวิตคนและความเข้มแข็งของชุมชน โดยให้ชุมชนมีแผนชุมชนแบบมีส่วนร่วมและองค์การปกครองส่วนท้องถิ่น นำแผนชุมชนไปใช้ประกอบการจัดสรรงบประมาณเพิ่ม

กิจกรรมสร้างสรรค์สังคมและบรรเทาปัญหาอาชญากรรม ปัญหาเสพติด โดยให้ชุมชนเข้ามามีส่วนร่วมในการวางแผนการตัดสินใจและดำเนินการตามมาตรการ

จังหวัดปัตตานีเป็นจังหวัดหนึ่งในจังหวัดชายแดนภาคใต้ที่ประสบปัญหาอาชญากรรมในรูปแบบต่างๆทั้งในด้านชีวิตร่างกาย เพศ และทรัพย์สิน จากสถิติคดีอาญา ในรอบ 4 ปีที่ผ่านมาตั้งแต่ปี 2547 - 2550 ประกอบด้วย ปี 2547 จำนวน 2,189 คดี ปี 2548 จำนวน 2,430 คดี ปี 2549 จำนวน 2,724 คดี ปี 2550 จำนวน 2,782 คดี ( งานนโยบายและแผน. กองกำกับการภูธรจังหวัดปัตตานี , 2551 ) สถิติคดีอาญาที่เกิดขึ้นส่วนหนึ่งมาจากสถานการณ์การก่อความไม่สงบในพื้นที่จังหวัดชายแดนภาคใต้ที่เริ่มทวีความรุนแรงตั้งแต่ปี พ.ศ.2547 จวบจนปัจจุบัน มีการกล่าวถึงเงื่อนไขปัญหาและตัวแปรมากมายที่เป็นรากเหง้าความขัดแย้งและสาเหตุการขยายตัวของความรุนแรง เป็นปัญหาที่ซับซ้อนยังไม่สามารถหาสาเหตุที่แท้จริงได้ เพื่อนำมาจัดการกับปัญหาที่เกิดขึ้นส่งผลต่อการเกิดคดีอาชญากรรมในพื้นที่ให้เพิ่มสูงขึ้นทุกปี

ในสถานการณ์ปัจจุบันปัญหาอาชญากรรมที่เกิดขึ้นในจังหวัดปัตตานีนั้นได้มีความรุนแรงและมีความหลากหลายวิธีการ ทั้งวางระเบิด วางเพลิง ลักลอบยิงเจ้าหน้าที่รัฐและประชาชน มีการกระทำที่โหดเหี้ยมส่งผลต่อความมั่นคงและการพัฒนา กำลังเจ้าหน้าที่ตำรวจที่มีอยู่ไม่เพียงพอต่อการป้องกันและไม่สามารถดูแลประชาชนได้ตลอดทั้ง 24 ชั่วโมง และหากตำรวจจะปฏิบัติงานตามลำพังการป้องกันดังกล่าวก็ไม่สามารถกระทำได้อย่างมีประสิทธิภาพและประสิทธิผลเท่าที่ควร เพราะการปฏิบัติงานของเจ้าหน้าที่ตำรวจนั้นไม่ได้ดำเนินไปอย่างโดดเดี่ยว แต่อยู่ภายใต้สภาพแวดล้อมต่างๆของสังคมทั้งด้านเศรษฐกิจ การเมือง กฎหมาย และเทคโนโลยี สิ่งแวดล้อมต่างๆทุกด้านที่กล่าวมานั้น ล้วนแล้วแต่มีประชาชนเป็นองค์ประกอบหลักการปฏิบัติงานของเจ้าหน้าที่ตำรวจจะได้ผลแค่ไหนนั้น จึงมีความจำเป็นอย่างยิ่งที่จะต้องได้รับความร่วมมือจากประชาชนที่อยู่รอบข้างร่วมดำเนินงานเพื่อแก้ไขปัญหาอาชญากรรม โดยเฉพาะผู้นำชุมชนได้เข้ามามีส่วนร่วมในการป้องกันอาชญากรรม การรักษาความปลอดภัยหมู่บ้านและชุมชนโดยสามารถเป็นผู้นำในการปฏิบัติงานดังกล่าวได้อย่างมีประสิทธิภาพ ประชาชนเกิดความปลอดภัยในชีวิตและทรัพย์สิน ลำพังเพียงการปฏิบัติงานของเจ้าหน้าที่ตำรวจคงไม่อาจปฏิบัติงานให้บรรลุเป้าหมายได้อย่างแท้จริง

จากสภาพปัญหาดังกล่าวข้างต้นถือได้ว่าอาชญากรรมเป็นภัยร้ายของทุกสังคม ซึ่งก่อให้เกิดความเสียหายทั้งในด้านสวัสดิภาพ ความปลอดภัยในชีวิตและทรัพย์สินของประชาชน ในด้านความสงบเรียบร้อยของสังคมในส่วนรวม ความสูญเสียและความเสียหายอันเกิดจากอาชญากรรมในด้านเศรษฐกิจและสังคมมีมูลค่ามากมายมหาศาลในแต่ละปี รวมทั้งมีผู้บาดเจ็บล้มตายเนื่องจากการก่ออาชญากรรมเป็นจำนวนมาก การมีส่วนร่วมและเจตคติของผู้นำชุมชนจึงได้เข้ามาเกี่ยวข้องกับ

กับการป้องกันอาชญากรรมร่วมกับเจ้าหน้าที่ตำรวจ เพื่อให้เกิดประสิทธิภาพและประสิทธิผล ผู้วิจัยจึงมีความสนใจที่จะศึกษาการมีส่วนร่วมและเจตคติของผู้นำชุมชนต่อการป้องกันอาชญากรรม โดยเลือกศึกษาพื้นที่จังหวัดปัตตานีที่ผู้วิจัยอาศัยอยู่ อีกทั้งเป็นพื้นที่ที่มีลักษณะเฉพาะโดยมีความเป็นพหุวัฒนธรรม ผสมผสานระหว่างไทยพุทธ มุสลิม และเป็นพื้นที่ที่เกิดเหตุการณ์การก่อความไม่สงบในจังหวัดชายแดนภาคใต้ ผลการศึกษาจะเป็นแนวทางในการแสวงหาความร่วมมือจากประชาชน ผู้นำชุมชน ด้านการเสริมสร้างความปลอดภัยในชีวิตและทรัพย์สินของประชาชน เพื่อประชาชนได้เป็นกำลังในการร่วมกันพัฒนาประเทศชาติให้มีความเจริญก้าวหน้าต่อไปในอนาคต

Prince of Songkla University  
Pattani Campus

## เอกสารและงานวิจัยที่เกี่ยวข้อง

การศึกษาวิจัยในครั้งนี้เป็นการศึกษาเกี่ยวกับการมีส่วนร่วมของประชาชนในการป้องกันในจังหวัดปัตตานี ผู้วิจัยได้ศึกษาเอกสารและงานวิจัยที่เกี่ยวข้องเพื่อเป็นแนวทางในการวิจัยในครั้งนี้

1. แนวคิดและทฤษฎีเกี่ยวกับอาชญากรรม
2. แนวคิดและทฤษฎีเกี่ยวกับการป้องกันอาชญากรรม
3. แนวคิดและทฤษฎีเกี่ยวกับการมีส่วนร่วม
4. แนวคิดเกี่ยวกับเจตคติ
5. แนวคิดเกี่ยวกับผู้นำ
6. ข้อมูลพื้นฐานจังหวัดปัตตานี
7. งานวิจัยที่เกี่ยวข้อง

### 1. แนวคิดและทฤษฎีเกี่ยวกับอาชญากรรม

#### 1.1 ความหมายของอาชญากรรม

อาชญากรรมคนส่วนมากจะนึกถึงพฤติกรรมหรือการกระทำที่ฝ่าฝืนกฎหมายอาญาผิดข้อบัญญัติหรือข้อห้ามของกฎหมาย ผู้กระทำผิดต้องได้รับการลงโทษ เพื่อความเข้าใจยิ่งขึ้นผู้วิจัยจะขอเสนอแนวความหมายอาชญากรรมดังนี้

Satherland & Cressey (1967 อ้างถึงใน ปุรชัย เปี่ยมสมบูรณ์ , 2537 : 99-105) ได้ให้ความหมายว่าเป็นการกระทำที่ละเมิดกฎหมายอาญา การกระทำใดๆไม่ว่าจะเป็นการประณามนำลงโทษเพียงใด หรือผิดศีลธรรมมากน้อยเพียงใด หรือเลวทรามต่ำช้าเพียงใด ก็ไม่ถือว่าเป็นอาชญากรรมหากไม่มีบทบัญญัติของกฎหมายห้ามไว้

ณรงค์ ทรัพย์เย็น และ ธงชาติ รอดคลองตัน (2551 : 1) ได้ให้ความหมายของอาชญากรรมโดยแบ่งออกเป็น 3 นัยคือ

1. อาชญากรรมในความหมายของนักกฎหมาย เห็นว่าอาชญากรรมเป็นความประพฤติที่กฎหมายอาญาห้ามและมีบทกำหนดโทษไว้ คือการกระทำหรือการงดเว้นการกระทำใดๆที่กฎหมายบัญญัติไว้ว่าเป็นความผิดและกำหนดโทษไว้ชัดเจน เช่น ความผิดฐานฆ่าคนตาย ฐานลักทรัพย์ วิ่งราวทรัพย์ ชิงทรัพย์ เป็นต้น

2. อาชญากรรมในความหมายของนักอาชญาวิทยา จะมองกันในเรื่องของความร้ายแรงของการกระทำและความชั่วที่มีอยู่ในตัวของผู้กระทำมากกว่า กล่าวคือ จะมองความหมายของ

อาชญากรรมตามความหมายอย่างแคบ ซึ่งหมายถึงการกระทำที่มีลักษณะชั่วร้าย และเป็นอันตราย ต่อสังคมอย่างมากเท่านั้น

3. อาชญากรรมในความหมายของนักสังคมวิทยา เห็นว่าความประพฤติผิดขัดแย้ง หรือละเมิดต่อระเบียบของสังคมนั้นมิได้หมายความว่า การขัดแย้งจะเป็นอาชญากรรมเสมอไป แต่ มีความหมายเพียงว่าผู้นั้นประพฤติและปฏิบัติไม่ถูกต้องตามระเบียบที่สังคมกำหนดไว้เท่านั้น การ ขัดแย้งหรือละเมิดต่อสังคมที่ตราไว้เป็นกฎหมายนั้น จึงเรียกว่าเป็นการกระทำผิดกฎหมาย หรือ เป็นการก่ออาชญากรรมยกเว้นความผิดลหุโทษไม่ถือว่าเป็นการก่ออาชญากรรม

นวลจันทร์ ทศนชัยกุล (2548 : 14) ให้ความหมายว่าอาชญากรรมอาชญากรรมเป็น การกระทำความผิดมีเจตนา ความผิดนั้นมีลักษณะที่ร้ายแรงมีอันตรายต่อสังคม การกระทำผิดที่ เป็นอาชญากรรมย่อมได้รับโทษจากสมาชิกของคนในสังคมและกฎหมายบ้านเมืองอย่างเป็นทางการ และมีขั้นตอนการปฏิบัติดำเนินคดี

ประธาน วัฒนวาณิชย์ (2546 : 24) ให้ความหมายว่าอาชญากรรมเป็นการกระทำที่ควรจด เว้น เป็นการกระทำอันฝ่าฝืนต่อกฎหมาย ซึ่งรัฐจะลงโทษผู้กระทำความผิดตามกระบวนการ ยุติธรรม

สุดสงวน สุธีสร (2547 : 8) ให้ความหมายว่าอาชญากรรมเป็นการกระทำที่ผิดกฎหมาย ก่อให้เกิดการสูญเสียทั้งชีวิตและทรัพย์สินเป็นเรื่องที่น่ากลัว และร้ายแรงเป็นสิ่งที่ทุกคนไม่ ต้องการเข้าไปเกี่ยวข้อง การกระทำใดๆก็ตามที่มีลักษณะเป็นการฝ่าฝืน หรือขัดต่อด้วยบทกฎหมาย ที่ได้บัญญัติไว้ และผู้กระทำความผิดจะต้องได้รับการลงโทษตามด้วยบทกฎหมายที่กำหนดไว้ใน ขณะนั้น

สรุปความหมายของอาชญากรรมของผู้วิจัยคือ การกระทำของบุคคลหนึ่ง ซึ่งเป็นการฝ่าฝืน ต่อกฎเกณฑ์ที่กำหนดโดยรัฐบัญญัติไว้เป็นข้อห้ามอันได้แก่กฎระเบียบข้อบังคับต่างๆโดยพิจารณา จากการกระทำที่เป็นอาชญากรรมได้สองแง่คือ การกระทำที่ผิดต่อบทบัญญัติของกฎหมาย แต่ไม่ผิดต่อศีลธรรม เช่น การขับรถฝ่าไฟแดงเป็นต้น ส่วนอีกแง่หนึ่งคือการกระทำที่ผิดบทบัญญัติ ของกฎหมายและผิดต่อศีลธรรมเช่นการฆ่าผู้อื่นเป็นต้น แต่อย่างไรก็ตามผู้ประกอบอาชญากรรมหรือ ผู้กระทำความผิดจะต้องได้รับการลงโทษตามกฎหมาย เพียงแต่จะมากน้อยตามความรุนแรงของ พฤติกรรม การกระทำความผิดและบทกำหนดโทษตามกฎหมาย

## 1.2 ประเภทของอาชญากรรม

การจำแนกประเภทของอาชญากรรมคือการกำหนดรูปแบบพฤติกรรมของอาชญากรรมที่เกิดขึ้นเพื่อเกิดความเข้าใจอาชญากรรมในแต่ละประเภทอันจะนำไปสู่การเชื่อมโยงสาเหตุและการป้องกันอาชญากรรม จึงขอเสนอประเภทอาชญากรรมดังนี้

โสภา ชปิลมันน์ (2537 : 7-9) ได้อธิบายการแบ่งประเภทของอาชญากรรมโดยจัดเป็น 3 ลักษณะคือ

1. อาศัยแนวการจัดทางกฎหมาย คือ เน้นกฎหมายเป็นหลักโดยมุ่งพิจารณาถึงการกระทำ ความผิดที่ขัดต่อศีลธรรมอันดีงาม หรือขัดต่อกฎระเบียบของข้อบังคับ โดยพิจารณาถึงผลกระทบของการกระทำนั้นๆ ว่ามีผลกระทบที่ต่อเนื่องต่อชีวิตมนุษย์โดยตรงหรือไม่ หรือมีผลขัดต่อหลักศีลธรรมซึ่งเป็นที่ยอมรับของคนโดยส่วนรวมหรือไม่ อาจแบ่งออกได้ดังนี้

1.1 Mala In Se คือ ประเภทของการกระทำความผิดที่เห็นได้ชัดมีความผิดในตัวของมันเอง มีผลกระทบต่อความปลอดภัยในชีวิตทรัพย์สินของบุคคลอื่น หรือของสาธารณะประโยชน์ เช่น การปล้นฆ่า ลักทรัพย์ทั้งของบุคคลทั่วไปและของทางราชการ การกระทำความผิดของเจ้าพนักงานเจ้าหน้าที่ ซึ่งเกิดผลกระทบต่อหน่วยเช่นการปลอมแปลงเอกสาร การใช้อำนาจในทางที่ผิด เป็นต้น

1.2 Mala Prohibita คือ การกระทำความผิดที่กฎหมายบัญญัติไว้ว่าเป็นความผิด ไม่มีความผิดในตัวของมันเอง เช่น การฝ่าฝืนกฎจราจร การหลีกเลียงภาษี การละเมิดกฎหมายแรงงาน เป็นต้น

2. พิจารณาจากความหนักเบาหรือความรุนแรงของการประกอบอาชญากรรมหรือการกระทำความผิดเป็นเกณฑ์ ได้แก่

2.1. อาชญากรรมที่ส่งผลกระทบต่อความมั่นคงของประเทศชาติหรือต่อชุมชนสามารถแยกได้ดังนี้

2.1.1 อาชญากรรมที่มีผลต่อความมั่นคงของประเทศชาติหรือต่อชุมชน เช่น การปลงพระชนม์พระมหากษัตริย์และพระราชวงศ์ การฆ่าผู้นำรัฐบาล การปลอมแปลงธนบัตร เงินตรา การขายความลับของทางราชการ เป็นต้น

2.1.2 อาชญากรรมที่มีผลกระทบร้ายแรงต่อบุพการี หรือผู้ที่มีพระคุณอันได้แก่การฆ่าบิดา มารดา ภรรยาสามี หรือคนรับใช้ฆ่านายจ้าง เป็นต้น

2.2 อาชญากรรมที่มีผลกระทบร้ายแรงต่อบุคคลทั่วไปและต่อทรัพย์สิน อันได้แก่การฆาตกรรม การข่มขืนกระทำชำเรา การปล้นฆ่าหรือปล้นชิงทรัพย์ เป็นต้น

3. อาศัยแนวทางการจัดการทางสังคมวิทยา โดยพิจารณาถึงองค์ประกอบที่สำคัญของการก่ออาชญากรรมอันได้แก่ อาชีพ ความคล้ายคลึงหรือแตกต่างกันของผู้ประกอบอาชญากรรม ปฏิกริยาตอบสนองจากบุคคลภายนอกและภายในสังคมนั้นๆ จำแนกออกเป็น 9 ประเภท

3.1 อาชญากรรมประเภทร้ายแรงซึ่งมีผลต่อชีวิตบุคคลอาจเกิดจากสาเหตุทางด้านอารมณ์ อาชญากรส่วนใหญ่จะไม่มีประวัติการกระทำความผิดมาก่อน แต่ทำไปเพราะสาเหตุมาจากอารมณ์ หรือถูกขู่ข่มอย่างรุนแรง เมื่อกระทำไปแล้วจึงรู้สึกตัว

3.2 อาชญากรรมประเภทประกอบเป็นครั้งคราวเกี่ยวกับทรัพย์สิน ซึ่งเกิดจากโอกาสที่อำนวยให้เกิดขึ้นในขณะนั้น ทั้งที่ไม่ได้ตั้งใจมาก่อน เช่น การลักทรัพย์ การขโมยรถ เป็นต้น

3.3 อาชญากรรมประเภทใช้ตำแหน่งหน้าที่การงานในทางที่ผิดต่ออาชีพ ซึ่งเกิดโดยผู้ที่มีอำนาจ มีหน้าที่การงานสูง แต่ใช้อำนาจหน้าที่การงานในทางที่ผิด ลักษณะการประกอบอาชญากรรมเช่น การซื้อของหนีภาษี การกักตุนสินค้า การคอร์รัปชัน การผูกขาดสินค้า เป็นต้น

3.4 อาชญากรรมทางการเมือง เป็นอาชญากรรมที่มีจุดมุ่งหมายทางการเมือง และกฎหมายได้บัญญัติไว้ว่าเป็นความผิด เช่นการก่อการร้ายขององค์การที่ต่อต้านรัฐบาล การขายความลับของประเทศให้กับศัตรู การกระทำจารกรรม เป็นต้น

3.5 อาชญากรรมที่มีผลเกี่ยวข้องกับส่วนรวม หรือขัดต่อความรู้สึกของส่วนรวม เป็นอาชญากรรมที่ไม่มีผู้เสียหาย ผู้ประกอบอาชญากรรมเป็นผู้เสียหายเองเช่น การเล่นการพนัน การฝ่าฝืนกฎจราจร การประกอบอาชีพโสเภณี เป็นต้น

3.6 อาชญากรรมโดยทั่วไปอันได้แก่ การลักทรัพย์ การปล้นทรัพย์ การฉ้อโกง เป็นต้น

3.7 อาชญากรรมที่ก่อขึ้นโดยบริษัท ห้างหุ้นส่วนหรือร้านค้า เช่นการหลีกเลี่ยงภาษี การผูกขาดสินค้า การกักตุนสินค้า เป็นต้น

3.8 อาชญากรรมที่ก่อตัวขึ้นในรูปองค์กร จะมีการแบ่งสายงานดำเนินการเป็นเครือข่าย เช่น เครือข่ายยาเสพติด การปลอมแปลงสินค้า เป็นต้น

3.9 อาชญากรรมประเภทมีอาชีพ อาชญากรเป็นผู้ที่มีความชำนาญในอาชีพของตนเป็นอย่างดี เช่น มือปืนรับจ้าง นักปลอมแปลงธนบัตร นักต้มตุ๋น เป็นต้น

### 1.3 สาเหตุของอาชญากรรม

มีผู้กล่าวถึงสาเหตุของอาชญากรรมว่ามาจากสาเหตุต่างๆมากมาย โดยนักวิชาการด้านอาชญาวิทยาพยายามศึกษาค้นคว้าสาเหตุของการเกิดอาชญากรรมไว้ในทัศนะต่างกันดังนี้



โกศล วงศ์สวรรค์ และคณะ (2543 : 16) ได้จำแนกสาเหตุปัญหาอาชญากรรมจากการวิเคราะห์ข้อมูลอาชญากรรมของกองบัญชาการตำรวจนครบาล สำนักงานตำรวจแห่งชาติแบ่งได้

## 2 สาเหตุคือ

1.3.1 สาเหตุจากสิ่งแวดล้อมทางเศรษฐกิจและสังคม ประกอบด้วย การว่างงาน การติดยาเสพติด การเปลี่ยนแปลงทางสังคม ความเสื่อมทรามทางศีลธรรม ค่านิยมที่ผิด การย้ายถิ่นของประชากร สภาพแวดล้อมที่อยู่อาศัย ทำให้เกิดสาเหตุของการก่ออาชญากรรม

1.3.2 สาเหตุจากความบกพร่องทางจิต เป็นโรคจิต โรคประสาท มีความก้าวร้าว มีความรู้สึกต่อต้านและเป็นปฏิปักษ์ต่อสังคม สภาพจิตที่อ่อนแอขาดการควบคุม สภาพจิตที่ถูกบังคับเป็นเหตุทำให้บุคคลกระทำความผิด

โสภณ ชีปัดมันน์ (2537 : 20-23) ได้จำแนกสาเหตุของการเกิดอาชญากรรมนั้นเกิดจาก

### 1. สาเหตุทางร่างกายและจิตใจ

1.1 สาเหตุทางร่างกายอาชญากรที่กระทำความผิดบ่อยๆจะมีร่างกายที่กำยำ รูปร่างหน้าตาที่ไม่ได้สัดส่วน ดวงตามีลักษณะที่ผิดปกติมีลักษณะที่ประหลาด แขน ขา ยาวกว่าคนปกติ ขากรรไกรใหญ่และกว้าง มีการประทุติตนที่ป่าเถื่อน

1.2 สาเหตุทางจิตใจเกิดความเครียด ความอึดอัดใจ ความคับข้องใจ จะมีผลต่อสุขภาพจิต ทำให้เกิดความผิดปกติทางจิตขึ้น และนำไปสู่การกระทำผิดได้ มูลเหตุมาจากจิตใต้สำนึกและเกิดขึ้นเนื่องจากสาเหตุทางอารมณ์ของบุคคลนั้น สามารถจูงใจให้กระทำความผิด การประกอบอาชญากรรมที่เกิดขึ้นนั้น เกิดจากแรงกดดันภายในจิตใจ ทำให้กระทำลงไปโดยไม่สามารถบังคับจิตใจของตนเองได้

### 2. สาเหตุทางสังคมและสิ่งแวดล้อม

2.1 การไม่ยอมรับค่านิยมทางสังคม กล่าวคือ การที่บุคคลไม่ยอมรับรู้กฎหมาย ไม่ยอมรับหลักเกณฑ์ระเบียบของสังคมที่ได้วางไว้ จึงเกิดการกระทำความผิด

2.2 ความแตกต่างในการคบหาสมาคม โดยเกิดจากพฤติกรรมการเรียนรู้ของบุคคลจากบุคคลใกล้ชิด โดยเกิดการเรียนรู้ การคบหาสมาคม แรงกระตุ้นและสัญชาตญาณในการประกอบอาชญากรรม

อริชัย สุวรรณบุพผา (2518 : 79) ได้เสนอสาเหตุของการเกิดปัญหาอาชญากรรมว่ามีสาเหตุมาจาก

1. สาเหตุทางกายภาพ โดยพิจารณาถึงสภาพแวดล้อมรอบตัวมนุษย์ ซึ่งมีผลกระทบต่อพฤติกรรม ชีวิตความเป็นอยู่ประจำวันทั้งทางภูมิศาสตร์กายภาพ และสุขวิทยาทางกายภาพ เป็นเหตุผลักดันให้มนุษย์ต้องประกอบอาชญากรรม

2. สาเหตุทางจิตวิทยา ลักษณะอารมณ์ ลักษณะนิสัยลักษณะความประพฤติที่แตกต่าง กัน บุคลิกภาพ สติปัญญา อารมณ์ทางจิตและประสาท ส่งผลต่อพฤติกรรม ของมนุษย์ ให้เกิดการ ประทำคามผิดโดยแรงผลักดันทางอารมณ์ในขณะนั้น

3. สาเหตุทางสังคมวิทยา กล่าวคือลักษณะโครงสร้างพื้นฐานทางสังคม ขนบธรรมเนียมประเพณีและวัฒนธรรม สภาพเศรษฐกิจ และการศึกษาที่เป็นตัวขัดเกลาทางสังคม เกิดความอ่อนแอไม่สามารถช่วยเหลือ อบรมสั่งสอนบุคคลในสังคมได้

สรุปสาเหตุของอาชญากรรม ที่เกิดขึ้นนั้นไม่ใช่สาเหตุใดสาเหตุหนึ่งที่เป็นตัวก่อให้เกิด อาชญากรรม ซึ่งอาชญากรรมมีสาเหตุมากมายที่เกี่ยวข้องกัน อาทิ เช่นการสืบลักษณะนิสัยจากบิดา มารดา ผลกระทบทางสิ่งแวดล้อม ความป่วยไข้ทางจิตใจ ความพิการทางร่างกาย อารมณ์ชั่ววูบ ความยากจน สภาพชีวิตที่เปลี่ยนไป การเปลี่ยนแปลงทางสังคมที่เปลี่ยนไปอย่างกะทันหัน ตลอดจนการคืนรนเพื่อเอาตัวรอด ซึ่งสาเหตุเหล่านี้มีบทบาทสำคัญโดยตรงหรือโดยอ้อมต่อความ ประพฤติที่เป็นปรีภัยต่อเพื่อนมนุษย์ สิ่งแวดล้อม และสังคม ทำให้รับลักษณะที่นำไปสู่การ แสดงออกที่ผิด เป็นผลให้ไม่สามารถปรับตัวให้เข้ากับสภาพสังคมสิ่งแวดล้อมและเพื่อนมนุษย์ได้ จึงแสดงพฤติกรรมออกมาในทางที่ผิด

#### 1.4 ทฤษฎีสาเหตุการเกิดอาชญากรรมสังคมวิทยา

นักอาชญาวิทยาได้อธิบายสาเหตุพฤติกรรมอาชญากรรมเกิดจากปัจจัยภายในของแต่ละ บุคคลและจากปัจจัยภายนอกหรือสภาพแวดล้อมทางสังคม อันเป็นสาเหตุให้บุคคลมีพฤติกรรม ด้านอาชญากรรม ปัญหาที่เกิดขึ้นในปัจจุบันก็คือเหตุใดบุคคลบางคนจึงประกอบอาชญากรรมใน ขณะที่บุคคลอื่นไม่ได้ประกอบอาชญากรรมได้มีการศึกษาค้นคว้าตั้งเป็นทฤษฎีจากแนวความคิด ของนักสังคมวิทยาและนักวิชาการต่าง (วิสาร พันธนะ และคณะ , 2549 : 86) สามารถสรุปได้ ดังนี้

1.4.1 ทฤษฎีโครงสร้างทางสังคม ( Social Structure Theory ) นับว่ามีหลายทฤษฎี ด้วยกันแต่ในส่วนที่เกี่ยวข้องกับการเกิดอาชญากรรมเห็นจะได้แก่ ทฤษฎีนิเวศวิทยา ทฤษฎีการ ไร้กฎเกณฑ์ในสังคม และทฤษฎีความขัดแย้งทางวัฒนธรรม

##### 1.4.1.1. ทฤษฎีทางนิเวศวิทยา ( Ecological Theory )

อาชญากรรมมีความสัมพันธ์กับสภาพทางภูมิศาสตร์และสถาบันทางสังคม เช่น ความผิดเกี่ยวกับทรัพย์เกิดขึ้นมากในฤดูหนาว ความผิดต่อชีวิตร่างกายเกิดขึ้นมากในฤดูร้อน และอธิบายว่าสาเหตุของอาชญาทางนิเวศวิทยาว่าในเขตที่เป็นทางผ่านในย่านที่เป็นชุมชนแออัด และ

สภาพแวดล้อมที่ไม่ดี มีลักษณะเป็นทางเปลี่ยว มีอาชญากรรมเกิดขึ้นมากกว่าในเขตอื่นๆ เพราะฉะนั้นแนวคิดในการศึกษาทางนิเวศวิทยา จึงมุ่งไปยังระดับวัฒนธรรมที่แตกต่างและสภาพสังคมในพื้นที่ๆต่างกัน และสถานการณ์ที่เอื้ออำนวยต่อการกระทำผิด

#### 1.4.1.2 ทฤษฎี อโนมี หรือความไร้กฎเกณฑ์ (Anomie Theory)

อาชญากรรมเกิดจากความขัดแย้งระหว่างความมุ่งหวังและวิธีการที่จะนำไปสู่ความสำเร็จในจุดมุ่งหวังนั้น บุคคลกลุ่มหนึ่งในสังคมไม่อาจประสบความสำเร็จในชีวิตได้ จึงหาแนวทางไปสู่จุดหมายโดยวิธีการที่สังคมไม่ได้กำหนดไว้ แบ่งออกเป็น 5 ประเภทคือ

1. แบบคล้อยตามปฏิบัติตามที่สังคมกำหนดเพื่อให้บรรลุเป้าหมายเช่นเรียนหนังสือ ทำงานทำ ทำงานอย่างขยัน เพื่อบรรลุเป้าหมาย

2. แบบทำขึ้นใหม่ซึ่งมีจุดมุ่งหมายเช่นเดียวกับกลุ่มแรกคือความสำเร็จในชีวิต แต่ไม่สามารถปฏิบัติตามหรือดำเนินการที่สังคมกำหนดได้ ก็จะหาทางออกซึ่งมักเป็นวิธีการที่สังคมไม่ยอมรับเช่น การลักทรัพย์ ชิงทรัพย์ ปล้นทรัพย์ จนกลายเป็นอาชญากรมืออาชีพ

3. แบบพิธีการเป็นพวกที่ไม่ได้ตั้งเป้าหมายอะไรในชีวิตแต่จะเดินตามวิธีการที่สังคมกำหนด จึงเป็นพวกที่ดำเนินชีวิตตามอัตภาพ

4. แบบถอยหลังเข้าคลองกลุ่มนี้ไม่มีจุดมุ่งหมายในชีวิตและไม่ดำเนินการตามที่สังคมกำหนดและไม่แสวงหาวิธีการใหม่ แต่จะกลับหันเข้าหาสิ่งมอมเมาเพื่อผ่อนคลายความตึงเครียดเช่นดื่มสุรา สูบกัญชา ฉีดเฮโรอีน เป็นต้น และจะสร้างปัญหาอาชญากรรมให้กับสังคมหลังการปฏิบัติดังกล่าว

5. แบบปฏิวัติกลุ่มนี้จะไม่เห็นด้วยกับเป้าหมายและวิธีการที่สังคมกำหนด แต่ต้องการจุดมุ่งหมายที่แตกต่างกันออกไปเป็นการคิดค้นวิธีการใหม่ๆเป็นต้นแบบของการปฏิวัติ

#### 1.4.1.3 ทฤษฎีความขัดแย้งทางวัฒนธรรม

Thorsten Sellin merton (1970 : 121-122) ได้อธิบายว่าความแตกต่างทางวัฒนธรรมจะก่อให้เกิดอาชญากรรมขึ้นได้ ใน 3 กรณีคือ 1. เมื่อหลักเกณฑ์ต่างๆ ทางวัฒนธรรมในขอบเขตที่ติดต่อกันปะทะกัน 2. เมื่อกฎหมายของกลุ่มวัฒนธรรมหนึ่งขยายไปครอบคลุมอีกกลุ่มวัฒนธรรมหนึ่ง 3. เมื่อสมาชิกของกลุ่มวัฒนธรรมหนึ่งอพยพไปยังที่ของอีกกลุ่มวัฒนธรรมหนึ่ง

1.4.2. การเปลี่ยนแปลงของสังคม (Social Change) หมายถึงการเปลี่ยนแปลงที่เกิดขึ้นในสังคม นั่นคือ การเปลี่ยนแปลงในโครงสร้างและหน้าที่ของสังคม ถ้าเป็นไปอย่างรวดเร็ว จนผู้คนในสังคมนั้นปรับตัวตามไม่ทันก็จะก่อให้เกิดปัญหาในสังคมได้ การปรับตัวให้เข้ากับสังคมที่เต็มไปด้วยความแก่งแย่ง แข่งขัน ความเห็นแก่ตัว การขัดแย้งระหว่างนายจ้างกับลูกจ้าง

ปัญหาดังกล่าวเป็นผลให้เกิดปัญหาสุขภาพจิต ปัญหาครอบครัว และส่งผลต่อสังคม ทฤษฎีสังคมวิทยาที่อธิบายเกี่ยวกับการเปลี่ยนแปลงของสังคมมีดังนี้

#### 1.4.2.1 ทฤษฎีการขัดแย้ง (Conflict Theory)

เป็นทฤษฎีแม่บทที่สำคัญอีกทฤษฎีหนึ่งของสังคมวิทยา เนื้อหาสาระของทฤษฎีสมัยใหม่ของทฤษฎีนี้ สืบเนื่องมาจากแนวคิดของนักสังคมวิทยา ชาวเยอรมัน คือ Karl Marx โดยมีแนวความคิดหรือทัศนคติที่เกี่ยวกับองค์การสังคมว่า 1. ความสัมพันธ์ทางสังคมแสดงลักษณะเป็นระบบ ความสัมพันธ์เต็มไปด้วยความสนใจที่ขัดแย้งกันอยู่ในตัว 2. ระบบทางสังคมต่างเป็นตัวจ่ายการขัดแย้งอย่างมีระบบ 3. การขัดแย้งจึงเป็นลักษณะที่หลีกเลี่ยงไม่ได้และมีอยู่มากมายในระบบสังคม 4. การขัดแย้ง มักแสดงออกมาเป็นความสนใจที่ตรงกันข้ามกันของคนสองจำพวก 5. การขัดแย้ง มักเกิดจากการแบ่งปันสิ่งของที่หายาก ที่เห็นได้ชัด คือ อำนาจ 6. การขัดแย้งเป็นแหล่งสำคัญของการเปลี่ยนแปลง ในระบบสังคม และเชื่อว่ามนุษย์ทุกคนมีส่วนประกอบสำคัญ 2 ส่วน คือ 1.) ส่วนที่คล้ายพระเจ้า คือความดี ความบริสุทธิ์ หรือคุณธรรม กับ 2.) ส่วนที่เป็นมนุษย์ธรรมดา คือ ภาวะที่แท้จริงของมนุษย์ มีความต้องการและการละเมิดต่อข้อบังคับ (สนธยา พลศรี , 2533 : 146)

#### 1.4.2.2 ทฤษฎีการเปลี่ยนแปลงทางเทคโนโลยี (Technological Change Theory)

ทฤษฎีการเปลี่ยนแปลงทางเทคโนโลยี เป็นแนวคิดของ William F.Ogburn (1976 อ้างถึงในสารวจน์ กล่อมจิต , 2547 : 17) ที่มีความเชื่อว่า การเปลี่ยนแปลงทางเทคโนโลยีเป็นต้นเหตุของการเปลี่ยนแปลงทางสังคม แต่อย่างไรก็ตาม William F.Ogburn ยังมีความเชื่อว่าเทคโนโลยีจะเปลี่ยนแปลงเร็วกว่าการเปลี่ยนแปลงทางโครงสร้างของสังคม ซึ่งจะทำให้เกิดความล่าช้าทางวัฒนธรรม จากทฤษฎีดังกล่าวจะเห็นได้ว่าอาชญากรรมบางประเภทเกิดจากการเปลี่ยนแปลง และการวิวัฒนาการของเทคโนโลยี คืออาชญากรรมพิเศษ เป็นอาชญากรรมที่เกิดจากเทคโนโลยีต่างๆ เช่น กล้องถ่ายภาพดิจิทัล โทรศัพท์มือถือ คอมพิวเตอร์ เป็นต้น ปุรชัย เปี่ยมสมบูรณ์ และ คณะ (2540 อ้างถึงในโกศล วงศ์สวรรค์ และคณะ , 2543 : 14)

1.4.3. พฤติกรรมที่เบี่ยงเบนไปจากบรรทัดฐานของสังคม (The Deviation of Behavior) คือพฤติกรรมที่กลุ่มคนหรือสังคมเห็นว่าผิดไปจากบรรทัดฐานทางสังคมที่คนทั่วไปต่างยึดถือปฏิบัติและก่อให้เกิดการต่อต้าน หรือการลงโทษผู้กระทำความผิดการเบี่ยงเบนที่เห็นได้ชัดที่สุดได้แก่ อาชญากรรม เช่น ฆาตกรรม ข่มขืน การติดยาเสพติด พฤติกรรมเบี่ยงเบนบางประเภทเป็นเพียงการกระทำผิดจากจารีตประเพณีหรือผิดแผกแตกต่างออกไปจากปกติ (จ้านงค์ อดิวัฒน์สิทธิ์ และคณะ , 2545 : 145) พฤติกรรมเบี่ยงเบนสามารถแบ่งออกได้ดังนี้

#### 1.4.3.1 การกระทำเบี่ยงเบน (Deviant Acts)

1) อาชญากรรม คือการกระทำผิดกฎหมายเช่น ฆ่าคนตาย ลักทรัพย์ ทำร้ายร่างกาย ข่มขืน ปลอมแปลงหนังสือ หมิ่นประมาท เป็นต้น นอกจากนี้อาชญากรรมยังหมายถึงการงดเว้นไม่กระทำตามกฎหมายอาญา เช่นการไม่เสียภาษี การไม่ยอมเข้ารับการเกณฑ์ทหาร โดยผู้ที่ฝ่าฝืนจะต้องได้รับโทษตามกฎหมายที่ได้ระบุไว้แล้ว

2) การฆ่าตัวตาย ส่วนใหญ่เป็นพวกที่มีจิตไม่ปกติ เป็นโรคประสาท หรืออาจเกิดขึ้นกับบุคคลธรรมดาที่ได้รับผลกระทบทางจิตที่รุนแรงไม่สามารถปรับตัวได้จึงเกิดการฆ่าตัวตาย การฆ่าตัวตายส่วนใหญ่จะเกิดขึ้นในช่วงที่จิตใจหดหู่ไม่มีใคร และจะเป็นช่วงพลบค่ำ

3) การเบี่ยงเบนทางเพศ เป็นพฤติกรรมทางเพศที่ไม่ปกติเช่น รักร่วมเพศ และพฤติกรรมความสัมพันธ์ทางเพศระหว่างผู้ที่สืบเชื้อสายเดียวกันเช่นพ่อกับลูก แม่กับลูก พี่กับน้อง เป็นต้น

#### 1.4.3.2 การเบี่ยงเบนทางจิต (Deviant Psychology)

เป็นพฤติกรรมที่เกิดจากการผิดปกติทางจิต หรือระบบประสาทที่มีความตึงเครียดทางอารมณ์ ซึ่งนำไปสู่ปัญหาอย่างหนึ่งของสังคม ในสภาพสังคมที่เปลี่ยนแปลงทำให้บุคคลเกิดการปรับตัวไม่ทันกับการเปลี่ยนแปลง อีกทั้งกลุ่มบุคคลที่เป็นผู้ใหญ่แต่มีวุฒิภาวะทางอารมณ์ที่ไม่เจริญเต็มที่ ไม่มีความกล้าที่จะตัดสินใจ

#### 1.4.3.3 วัฒนธรรมเบี่ยงเบน (Deviant culture)

เป็นพฤติกรรมที่มีการปฏิบัติที่แปลกไปจากบุคคลอื่นในสังคม หรือพวกที่ต่อต้านสังคม ความเชื่อ ลัทธิและศาสนาส่วนใหญ่จะร่วมตัวกันเป็นกลุ่ม

#### 1.4.3.4 นิสัยเบี่ยงเบน (Deviant habits)

เป็นพฤติกรรมที่ฝังลึกในจิตใจของคนที่ไม่สามารถเปลี่ยนแปลงได้ทันทีแต่ต้องใช้เวลาและพร้อมที่จะเปลี่ยนแปลงอาจเกิดจากความเคยชิน เช่น สูบบุหรี่ ดื่มสุรา เล่นการพนัน เป็นต้น

## 2. แนวคิดและทฤษฎีเกี่ยวกับการป้องกันอาชญากรรม

ในการป้องกันอาชญากรรมนั้นถือว่าเป็นเป้าหมายหลักของตำรวจเป็นภารกิจที่ตำรวจจะต้องปฏิบัติเพื่อให้สังคมอยู่อย่างปกติสุขประชาชนมีความสุข ได้มีนักวิชาการให้ความหมายของการป้องกันอาชญากรรมไว้ดังนี้

Sutherland and Cressey (1967 : 3) ได้ให้ความหมายของการป้องกันอาชญากรรมว่าเป็นความพยายามที่จะสกัดกั้นมิให้เกิดอาชญากรรมขึ้น

Reckless (1967 อ้างถึงในประเสริฐ สุนทร, 2543 : 19) ให้ความหมายของการป้องกันอาชญากรรมว่าเป็นความพยายามที่จะสกัดกั้นล่วงหน้ามิให้อาชญากรรมเกิดขึ้น ในขณะที่การแก้ไขเป็นการลดการกระทำที่ผิดซ้ำสองของผู้กระทำความผิด

กองบัญชาการตำรวจนครบาล ( 2530 ) ได้ให้ความหมายของการป้องกันอาชญากรรมว่าเป็นการใช้มาตรการและวิธีการต่างๆ ที่จะไม่ให้อาชญากรรมเกิดขึ้นโดยอาจจำแนกออกเป็น การกำจัดต้นเหตุ การขจัดความปรารถนาที่จะกระทำผิด และการขจัดโอกาสที่จะกระทำผิด ซึ่งทั้งหมดเป็นหน้าที่ของเจ้าหน้าที่รัฐ เอกชน และประชาชนต้องให้ความร่วมมือ อีกทั้งเป็นการควบคุมมิให้อาชญากรรมเกิดขึ้นได้อีก

พงษ์พัฒน์ ฉายาพันธุ์ ( 2542 : 121-122 ) ได้ให้ความหมายของการป้องกันอาชญากรรมว่าเป็นการดำเนินการก่อนที่จะเกิดเหตุอาชญากรรม เป็นการดำเนินการเพื่อไม่ให้มีอาชญากรรมเกิดขึ้นหรือเกิดการลดลงของอาชญากรรม

สุดสงวน สุธีสร ( 2547 : 95 ) ได้ให้ความหมายของการป้องกันอาชญากรรมว่าการคาดการณ์หรือประเมินล่วงหน้าเกี่ยวกับช่องทางหรือโอกาสของการกระทำผิด หรือสภาพการณ์อาชญากรรมที่อาจเกิดขึ้น รวมทั้งความพยายามที่จะกระทำการใดๆ เพื่อเป็นการสกัดกั้นมิให้มีการกระทำความผิดใดๆเกิดขึ้น

อาร์ภย์ มะสาธานัง ( 2540 : 13 ) ให้ความหมายว่าเป็นมาตรการในการควบคุมอาชญากรรมในสังคม สามารถทำให้ไม่เกิด หรือเกิดอาชญากรรมน้อยที่สุด หรือเกิดการสูญเสียน้อยที่สุด

สรุปได้ความหมายของการป้องกันอาชญากรรม ได้ว่าเป็นมาตรการในการป้องกัน ความพยายามยับยั้ง ไม่ให้มีการกระทำความผิด รวมทั้งความพยายามที่จะให้อาชญากรรมที่เกิดขึ้นลดลงและไม่เกิดการกระทำผิดซ้ำ

## 2.1 ทฤษฎีเกี่ยวกับการป้องกันอาชญากรรม

แม้นักวิชาการยังไม่สามารถค้นคว้าหาสาเหตุที่แน่ชัดของการป้องกันอาชญากรรมแต่มีแนวคิดในการป้องกันอาชญากรรมขึ้นมาเป็นเวลานานนับพันปีมาแล้วอย่างเช่นแนวคิดของ บัคคาเรีย (Beccaria) นักอาชญาวิทยาชาวอิตาลี ได้กล่าวถึงแนวความคิดในการป้องกันอาชญากรรมไว้อย่างกว้างๆ พอสรุปได้ดังนี้

1. การป้องกันอาชญากรรมต้องมีการวางรากฐาน โดยนักปรัชญาที่เฉลียวฉลาดพร้อมด้วยคุณธรรม รวมทั้งมีการบัญญัติกฎหมายอย่างเที่ยงธรรม
2. การป้องกันอาชญากรรม ต้องอาศัยผู้รักษาและตีความกฎหมายที่เที่ยงตรง

3. การป้องกันอาชญากรรม ต้องครอบคลุมถึงการสนับสนุนคุณภาพชีวิตในสังคมโดยยกย่องสรรเสริญและให้รางวัลแก่ผู้ประพฤติปฏิบัติชอบ

4. การป้องกันอาชญากรรม ต้องเป็นความสำคัญที่ส่งเสริมปรับปรุงการศึกษาให้สมบูรณ์

การป้องกันอาชญากรรมเป็นภารกิจของตำรวจ โดยมีวัตถุประสงค์เพื่อการควบคุมอาชญากรรมและรักษาความสงบเรียบร้อย การป้องกันอาชญากรรมเป็นยุทธวิธีในเชิงรุกของตำรวจตามหลักการทฤษฎีการป้องกันอาชญากรรม ได้มีการศึกษาค้นคว้าไว้หลายทฤษฎี ซึ่งพอสรุปได้ 4 ทฤษฎี ดังนี้ (ณรงค์ ทรัพย์เย็น และ ชงชาติ รอดคลองตัน , 2551 : 17-27)

#### 2.1.1 ทฤษฎีการบังคับใช้กฎหมาย

สาระสำคัญของแนวทฤษฎีนี้พอสรุปได้ว่า การปรากฏตัวของตำรวจย่อมมีผลในการยับยั้งผู้มีแนวโน้มที่จะประกอบอาชญากรรม เพราะความเกรงกลัวการจับกุม ฉะนั้น ตำรวจสายตรวจจึงต้องแต่งเครื่องแบบ และรถวิทยุสายตรวจจึงควรมีลักษณะเด่นเห็นได้ง่าย เพื่อการข่มขวัญยับยั้งอาชญากรรม นอกจากนี้การตรวจท้องที่โดยสม่ำเสมอต่อเนื่องจะทำให้สมาชิกในชุมชนเกิดความรู้สึกว่ามีตำรวจอยู่ทั่วไปในทุกหนทุกแห่ง ด้วยเหตุผลนี้ตามทฤษฎีการบังคับใช้กฎหมาย การปรากฏตัวของตำรวจและการกระจายตัวของตำรวจให้ครอบคลุมทั่วทั้งชุมชนจะช่วยป้องกันอาชญากรรมโดยลดช่องว่างโอกาสสำหรับผู้ที่ตั้งใจจะละเมิดกฎหมาย งานตรวจท้องที่ของตำรวจมีลักษณะเป็นได้ทั้งงานประจำและงานเฉพาะกิจ ในลักษณะงานประจำตำรวจสายตรวจมักได้รับการกำหนดพื้นที่รับผิดชอบในการป้องกันอาชญากรรม และระงับเหตุร้ายในระยะเวลาลัดที่ตนปฏิบัติหน้าที่อยู่ ส่วนในลักษณะงานเฉพาะกิจนั้นตำรวจสายตรวจในทุกพื้นที่คือ กำลังหลักที่พร้อมจะรวมตัวปฏิบัติหน้าที่ตามคำสั่งเมื่อมีการเรียกใช้กำลังเฉพาะกิจในการเร่งด่วน

แนวทฤษฎีการบังคับใช้กฎหมายและมาตรการต่างๆที่สร้างขึ้นภายในกรอบทฤษฎีนี้ จะมีขอบเขตและข้อจำกัดในการประยุกต์ใช้เพื่อป้องกันอาชญากรรม ยุทธวิธีตำรวจปรากฏภายใต้แนวทฤษฎีบังคับใช้กฎหมายได้แก่

1.1 การวางยามเฝ้าจุดสำคัญ

1.2 การตรวจท้องที่อย่างสม่ำเสมอและการกระจายตัวของตำรวจ

1.3 การตั้งจุดตรวจและด่านตรวจ การตั้งตู้ยาม

#### 2.1.2. ทฤษฎีชุมชนสัมพันธ์

หลักของแนวทฤษฎีชุมชนสัมพันธ์เพื่อป้องกันอาชญากรรมก็คือ การจัดสภาพทั่วไปไม่ว่าในระดับเมือง ชุมชน หรือละแวกบ้าน ในลักษณะเสริมสร้างความสัมพันธ์ระหว่างบุคคลง่ายต่อการควบคุมสังเกตตรวจตรา โดยไม่ล่วงล้ำสิทธิเสรีภาพของบุคคลรวมทั้งมุ่งสนับสนุน

ส่งเสริมให้สมาชิกในชุมชนมีส่วนร่วมในการป้องกันชีวิตร่างกาย ทรัพย์สิน ทั้งของตนเองและบุคคลอื่น ให้ปลอดภัยจากภัยอาชญากรรม ตำรวจจะมีบทบาทเป็นฝ่ายวางแผนสนับสนุนให้คำปรึกษาแก่ชุมชนในการป้องกันอาชญากรรม ตำรวจไม่มีสภาพเป็นผู้รับผิดชอบหลักในการป้องกันอาชญากรรมอีกต่อไป

ทฤษฎีนี้มีการใช้วิธีการติดต่อสื่อสารระหว่างตำรวจและประชาชน มีลักษณะ 2 ทาง ซึ่งแตกต่างจากการประชาสัมพันธ์ ภายใต้อาณัติการบังคับใช้กฎหมาย การติดต่อสื่อสารในลักษณะ 2 ทางนั้นอยู่ที่ว่าตำรวจไม่ควรพูดฝ่ายเดียวหรือให้ข้อมูลฝ่ายเดียว แต่ควรเป็นผู้รับฟังข่าวสารและข้อมูลด้วย จุดมุ่งหมายของทฤษฎีชุมชนสัมพันธ์ได้แก่

2.1.2.1 การส่งเสริมความร่วมมือแรงร่วมใจระหว่างตำรวจและประชาชนในการป้องกันอาชญากรรม

2.1.2.2 การปรับปรุงการติดต่อสื่อสารและความเข้าใจร่วมกัน ระหว่างตำรวจและชุมชนทั้งหมด

2.1.2.3 การพัฒนาการศึกษาในลักษณะวิชาชีพพร้อมกันในการกำหนดแนวทางแก้ไขปัญหของชุมชน

2.1.2.4 การบริหารงานยุติธรรมจะต้องให้ประชาชนเข้ามาร่วมรับผิดชอบ

2.1.2.5 ขยายความร่วมมือระหว่างตำรวจ อัยการ ศาล และราชทัณฑ์

2.1.2.6 ช่วยเหลือตำรวจและผู้นำในชุมชนในการทำความเข้าใจเกี่ยวกับธรรมชาติสาเหตุของปัญหาสลับซับซ้อนในความสัมพันธ์ระหว่างสมาชิกในสังคม

2.1.2.7 เพิ่มการดำเนินงานด้านให้ความคุ้มครองแก่ประชาชนโดยเท่าเทียมกันภายใต้กฎหมาย

2.1.3. ทฤษฎีควบคุมอาชญากรรมโดยสภาพแวดล้อมหรือทฤษฎี ค.อ.ส.

มีหลักการแนวคิดเป็นการผสมกันระหว่างทฤษฎีการบังคับใช้กฎหมายกับทฤษฎีชุมชนสัมพันธ์โดยทฤษฎี ค.อ.ส. เสนอว่า แนวทฤษฎีทั้ง 2 ต่างมีคุณประโยชน์ทั้งทางทฤษฎีและทางปฏิบัติ แต่ในสถานการณ์และพื้นที่ที่ต่างกันจึงควรที่จะนำกรอบทฤษฎี และมาตรการภายใต้แนวคิดทั้งสองมาประยุกต์ใช้ให้เกิดประโยชน์เกื้อกูลกัน ทฤษฎี ค.อ.ส. ยังมุ่งพัฒนาเพื่ออธิบายปรากฏการณ์เกี่ยวกับพฤติกรรมอาชญากร ซึ่งเป็นความพยายามที่จะเชื่อมโยงหลักอาชญาวิทยากับพฤติกรรมมนุษย์

ทฤษฎี ค.อ.ส. มุ่งที่จะลดช่องโอกาสสำหรับการประกอบอาชญากรรมในสภาพแวดล้อม แต่ไม่ได้ละเลยความสำคัญของตัวบุคคล ซึ่งมีแนวโน้มหรือสำนึกที่จะละเมิดหรือไม่ละเมิด



กฎหมาย โดยมุ่งสนับสนุนการรวมตัวและความสัมพันธ์ระหว่างสุจริตชนในสังคมให้เกิดแรงต้าน  
ทุจริตชนซึ่งเป็นชนกลุ่มน้อยภายใต้กรอบของกฎหมายเพื่อผลประโยชน์ของประชาชนและส่วนรวม

การจัดสภาพแวดล้อมเพื่อขัดขวางการละเมิดกฎหมายหรือการป้องกันอาชญากรรมแบ่งได้

3 ลักษณะคือ

2.1.3.1 พื้นที่ปฐมภูมิ หมายถึงอาณาเขต บริเวณ ซึ่งครอบครองและใช้ประโยชน์โดย  
บุคคลหรือกลุ่มคนจำนวนจำกัด ตัวอย่างเช่น บ้านพัก พื้นที่ดังกล่าวมีเอกลักษณ์คือความเป็น  
เจ้าของโดยชัดเจน สาธารณชนไม่อาจเข้าออกได้โดยอำเภอใจเว้นแต่ได้รับอนุญาตจากผู้เป็น  
เจ้าของ

2.1.3.2 พื้นที่ทุติยภูมิ หมายถึงอาณาบริเวณที่บุคคลหรือกลุ่มคนสามารถแสดงสิทธิ  
การครอบครองการใช้ประโยชน์จากพื้นที่ของบุคคลแปลกหน้าได้ ในระดับใดระดับหนึ่งแม้จะ  
ไม่เท่าเทียมกับพื้นที่ปฐมภูมิก็ตาม ตัวอย่างเช่น ถนนในหมู่บ้านจัดสรร ทางเดินหน้าห้องพัก  
ตามแฟลต เป็นต้น พื้นที่ดังกล่าวนี้มีความสำคัญยิ่งในการป้องกันอาชญากรรมจากการจัด  
สภาพแวดล้อมการใช้พื้นที่โดยต้องอยู่ในสายตาของผู้อาศัย

2.1.3.3 พื้นที่สาธารณะ หมายถึงอาณาบริเวณซึ่งบุคคลทั่วไปสามารถที่จะเข้าไปใช้  
ประโยชน์ได้โดยชอบธรรม หรือสัญจรไปมาโดยอิสระภายใต้ขอบเขตของกฎหมาย  
ตัวอย่างเช่น สวนสาธารณะ สถานีรถไฟ โรงพยาบาล เป็นต้น พื้นที่สาธารณะเหล่านี้จึงควร  
ได้รับการดูแลจากบุคคลทั่วไปที่อยู่ในสังคม

2.1.4. ทฤษฎีการตำรวจชุมชน

เป็นหลักทฤษฎีที่พัฒนาขึ้นมาจากพื้นฐานความเชื่อเดิมของทฤษฎีตำรวจชุมชนสัมพันธ์  
ในส่วนที่มุ่งเน้นให้เกิดสัมพันธภาพ และความเข้าใจอันดีระหว่างตำรวจกับประชาชน โดย  
เชื่อมั่นว่าความร่วมมือร่วมใจของตำรวจและสุจริตชนคือคุณสมบัติที่จะสามารถเอาชนะปัญหา  
อาชญากรรมได้ การพัฒนาที่แตกต่างอย่างโดดเด่นของแนวคิดนี้คือ การเข้าไปฝังตัวทำงานใน  
ชุมชนเป็นระยะเวลาค่อนข้างยาวนานและสร้างความเข้าใจอันดีระหว่างประชาชนในชุมชน ให้  
เกิดความไว้วางใจโดยหลักการทำงานของตำรวจซึ่งส่งเสริม สนับสนุน แก่ต้นเหตุเพื่อลดปัญหา  
อาชญากรรม ปัญหาความไม่เป็นระเบียบของชุมชน โดยใช้เทคนิคการแก้จากต้นเหตุของปัญหา  
ด้วยความร่วมมือระหว่างตำรวจและชุมชน

การตำรวจชุมชนประกอบด้วยหลักการสำคัญ 2 ข้อคือ

2.1.4.1 ตำรวจเป็นส่วนส่วนกับประชาชนในการเกะติดพื้นที่อย่างทั่วถึง

2.1.4.2 ดำรงนำชุมชนและหน่วยงานอื่นแก้ต้นเหตุอาชญากรรมหรือจัดระเบียบในชุมชนโดยมีหลักการย่อย 10 หลักการ ดังนี้

2.1.4.2.1 การนำหลักการดำรงชุมชนเป็นแนวคิดหรือกลยุทธ์หลักในการทำงานต้องมีความสัมพันธ์อันดีกับชุมชนและมีการกระทำอย่างต่อเนื่องตลอดการทำงานของตำรวจ

2.1.4.2.2 การกระจายอำนาจให้ตำรวจผู้ปฏิบัติงานที่ทำงานสัมผัสกับประชาชน เช่น สายตรวจตำบลหรือตำรวจที่รับผิดชอบพื้นที่ให้มีอำนาจตัดสินใจในการแก้ปัญหาต่างๆ ร่วมกันกับชุมชนให้มากที่สุด

2.1.4.2.3 การเกาะติดพื้นที่และการกระจายความรับผิดชอบให้ตำรวจแต่ละพื้นที่แบ่งพื้นที่รับผิดชอบเป็นระยะเวลานานๆ เพื่อเกิดความคุ้นเคยกับประชาชนและประชาชนเกิดความเชื่อใจ

2.1.4.2.4 ใช้พลังความร่วมมือของประชาชนและอาสาสมัครมุ่งเน้นให้เกิดความร่วมมือจากประชาชนในรูปของอาสาสมัครเพื่อประชาชนได้เข้ามาช่วยเหลืองานป้องกันอาชญากรรม เช่น อาสาสมัครตำรวจชุมชน สมาชิกแจ้งข่าวอาชญากรรม ตำรวจบ้าน หรือสายตรวจประชาชน เป็นต้น

2.1.4.2.5 ใช้ผู้สนับสนุนโดยการหาความร่วมมือในการสนับสนุนงานตำรวจชุมชนจากองค์กรปกครองส่วนท้องถิ่นหรือนายทุนในพื้นที่เพื่อหางบประมาณมาใช้ในการดำเนินงานการป้องกันอาชญากรรม

2.1.4.2.6 การบังคับใช้กฎหมายเป็นเครื่องมือสำคัญในการแก้ปัญหาชุมชนโดยเน้นในการจับกุมเพื่อแก้ปัญหาที่ถือเป็นความเดือดร้อนของชุมชนเป็นอันดับแรก การบังคับใช้กฎหมายหรือการจับกุมเป็นการร่วมมือกันระหว่าง ชุมชนและตำรวจในการแก้ปัญหาหรือความไม่เป็นระเบียบของชุมชน

2.1.4.2.7 เน้นการป้องกันปัญหาอาชญากรรมมากกว่ารอให้เกิดเหตุแล้วติดตามจับกุมคนร้ายคือสนับสนุนให้ชุมชนมีความเข้มแข็งในการป้องกันอาชญากรรมด้วยชุมชนเอง เช่น การจัดระบบเพื่อนบ้านเตือนภัยหรือสายตรวจชุมชน

2.1.4.2.8 ใช้เทคนิคแก้ปัญหาเป็นการระดมความร่วมมือระหว่างตำรวจกับชุมชนและเป็นการคิดแก้ปัญหากรอบความคิดการทำงานแบบเดิมของตำรวจที่ถือว่าการสืบสวนจับกุมคนร้ายเป็นภารกิจของตำรวจฝ่ายเดียว โดยชุดมวลชนสัมพันธ์ต้องเข้าไปสร้างความสัมพันธ์อันดีระหว่างเจ้าหน้าที่ตำรวจและชุมชน

2.1.4.2.9 การเป็นหุ้นส่วนและความร่วมมือระหว่างตำรวจกับชุมชนในการรับผิดชอบป้องกันอาชญากรรมหรือความไม่เป็นระเบียบของชุมชน โดยต้องร่วมกันสำรวจปัญหาความ

เค็ดรื้อนหรือภัยอาชญากรรม และให้ชุมชนร่วมใช้เทคนิคในการแก้ปัญหาเพื่อดำเนินกิจกรรม  
ป้องกันอาชญากรรม

2.1.4.2.10 คำรจต้องบูรณาการกับหน่วยงานที่เกี่ยวข้องแก้ปัญหาค่ต้นเหตุอันนำไปสู่  
ปัญหาความไม่เป็นระเบียบของชุมชนและการจัดระเบียบสังคมให้ดีขึ้น

จากทั้ง 4 ทฤษฎีที่มีลักษณะเกี่ยวเนื่องกัน คือ กำหนดแนวทางป้องกันการกระทำผิดโดยการ  
ตัดช่องโอกาสสำหรับอาชญากร รวมทั้งต่างเป็นแกนหลักสำหรับวางมาตรการในการควบคุม  
อาชญากรรมก่อนจะเกิดขึ้น แต่อย่างไรก็ดีข้อแตกต่างในทฤษฎีทั้งศาสตร์ได้แก่ แนวทางบังคับใช้  
กฎหมาย มุ่งกำหนดให้การป้องกันอาชญากรรมเป็นงานหลัก ซึ่งดำเนินการโดยกลไกของรัฐแต่  
เพียงฝ่ายเดียว ส่วนทฤษฎีชุมชนสัมพันธ์มุ่งสู่การควบคุมชุมชน โดยกำหนดให้ประชาชนเป็น  
หลักในการป้องกันอาชญากรรม โดยมีกลไกของรัฐเป็นผู้วางแผนสนับสนุนและแจกจ่ายข้อมูล  
ข่าวสาร ที่เกี่ยวข้องและเป็นประโยชน์ในการป้องกันอาชญากรรม ในส่วนทฤษฎีควบคุม  
อาชญากรรมจากสภาพแวดล้อม มุ่งผสมผสานหลักและมาตรการของสองทฤษฎีเข้าด้วยกัน โดย  
สนับสนุนให้เจ้าหน้าที่รัฐในจำนวนจำกัด แต่มีคุณภาพสูง รวมทั้งมีมนุษยสัมพันธ์ที่ดีพร้อมที่จะ  
ร่วมปฏิบัติงานกับประชาชน ในส่วนทฤษฎีตำรวจชุมชนเป็นการสร้างความสัมพันธ์อันดีระหว่าง  
ประชาชนกับเจ้าหน้าที่เพื่อดึงประชาชนให้เข้ามามีส่วนร่วมในการปฏิบัติงานกับเจ้าหน้าที่ตำรวจ

### 3. แนวความคิดและทฤษฎีเกี่ยวกับการมีส่วนร่วม

การทำงานของหน่วยงานราชการในอดีตเป็นการทำงานเพียงฝ่ายเดียวเหมือนพ่อแม่ดูแลบุตร  
เมื่อบุตรต้องการอะไรผู้เป็นพ่อ แม่ ก็จะหยิบยื่นให้ ซึ่งหน่วยงานราชการในอดีตก็เช่นกันดังนั้น  
กระบวนการพัฒนา จึงต้องมีการปรับเปลี่ยนกระบวนการทัศน์ ตลอดจนกลยุทธ์ให้มีความสอดคล้อง  
กับการเปลี่ยนแปลงของสังคม และพัฒนาปัญหาที่เกิดขึ้นจากการพัฒนาในอดีต โดยให้ผู้ที่มีส่วน  
เกี่ยวข้องกับการพัฒนาในอดีตเข้ามามีส่วนร่วมในกระบวนการพัฒนา ทุกขั้นตอน ตั้งแต่การคิด  
วิเคราะห์ ร่วมกันทำแผน ร่วมกันทำกิจกรรม และร่วมกันประเมินผล ปัจจุบันกระบวนการมี  
ส่วนร่วมในการพัฒนา ได้รับการยอมรับและใช้เป็นแนวทางการปฏิบัติในงานพัฒนาด้านต่างๆ  
โดยเน้นการทำงานร่วมกันเป็นกลุ่ม หรือองค์กร ชุมชน ที่มีวัตถุประสงค์ในการเข้าร่วมที่ชัดเจน  
ทำให้งานพัฒนาต่างๆบรรลุวัตถุประสงค์ตามเป้าหมาย

### 3.1 ความหมายของการมีส่วนร่วม

มีนักวิชาการหลายท่านได้ให้ความหมายของ “การมีส่วนร่วม” สามารถสรุปได้ดังนี้

จำนง ไพรัตน์ (2533 : 11) ให้ความหมายของการมีส่วนร่วมไว้ว่า การที่การที่ประชาชนได้มีโอกาสแสดงออกถึงพฤติกรรมร่วมกับชุมชน ซึ่งเริ่มจากการที่ประชาชนเข้าใจสภาพที่แท้จริงของชุมชนและเห็นช่องทางที่จะปรับปรุงคุณภาพชีวิตให้ดีขึ้น เมื่อประชาชนกลุ่มใดกลุ่มหนึ่งมีความคิดเห็นสอดคล้องกันก็จะแสดงออกทางพฤติกรรมร่วมในลักษณะต่างๆ เช่น การคิดแก้ไขปัญหาทางเลือกในการแก้ไขปัญหาและตัดสินใจดำเนินการตามวิถีทางประชาธิปไตยเพื่อบรรลุเป้าหมายที่พึงประสงค์ร่วมกัน

กิจ พงศ์ทิพย์พันธ์ (2538 : 20) ได้ให้ความหมายของการมีส่วนร่วมไว้ว่า การที่บุคคลต่างๆ ได้เข้ามามีส่วนในการระดมความคิด การตัดสินใจ การวางแผน การปฏิบัติ การติดตาม ประเมินผลรวมตลอดจนถึงการเสียสละเวลา แรงงานและทุนทรัพย์ต่างๆ ในการปฏิบัติงานเพื่อผลประโยชน์ส่วนรวม

วิชาญ สุขสง (2539 : 10) ได้ให้ความหมายของการมีส่วนร่วมไว้ว่า พฤติกรรมที่แสดงออกของประชาชนที่เข้าไปเกี่ยวข้องกับกิจกรรมโดยสมัครใจ เพื่อร่วมผลักดันให้กิจกรรมดังกล่าวบรรลุเป้าหมายที่วางไว้

ปาริชาติ วลัยเสถียร และคณะ (2543 : 138) ได้ให้ความหมายของการมีส่วนร่วมไว้ เป็นกระบวนการของการพัฒนา โดยให้ประชาชนเข้ามามีส่วนร่วมในกระบวนการพัฒนา ตั้งแต่เริ่มต้นจนถึงสิ้นสุดโครงการได้แก่ การร่วมกันค้นหาปัญหา การวางแผน การตัดสินใจ การระดมทรัพยากรและเทคโนโลยีในท้องถิ่น การบริหารจัดการ การติดตามประเมินผล รวมทั้งการรับรองผลประโยชน์ที่เกิดขึ้นจากโครงการ โดยโครงการพัฒนาดังกล่าวจะต้องมีความสอดคล้องกับวิถีชีวิตและวัฒนธรรมของชุมชน

ชนิษฐา กาญจนรังสีนนท์ (2545 : 5) ให้ความหมายของการมีส่วนร่วมไว้ว่าการที่ประชาชนหรือชุมชนสามารถเข้าไปมีส่วนร่วมในการตัดสินใจในการกำหนดนโยบาย อันเป็นกระบวนการขั้นตอนของการวางแผนในการพัฒนาท้องถิ่นที่เป็นที่อยู่อาศัยในการดำรงชีวิตของตน นอกจากนั้น หลังจากที่ได้กำหนดวัตถุประสงค์และแผนงานร่วมกันแล้ว ก็ยังมีส่วนร่วมในการปฏิบัติตามแผนงานดังกล่าว และยังมีส่วนร่วมในการรับประโยชน์จากการบริการนั้น

สนธยา พลศรี (2548 : 161) ได้ให้ความหมายการมีส่วนร่วมไว้ว่าเป็นกระบวนการของชุมชนเพื่อศึกษาค้นหาปัญหา วิเคราะห์ปัญหา ความต้องการของชุมชน การกำหนดวัตถุประสงค์ นโยบายของแผนและโครงการในการพัฒนา รวมถึงการบริหารจัดการ การปฏิบัติงานตามโครงการการติดตามประเมินผลตลอดจนทบทวนปัญหาอุปสรรคที่เกิดขึ้น

จินตนา สุจันท์ (2549 : 48) ได้ให้ความหมายการมีส่วนร่วมไว้ว่าเป็นกระบวนการดำเนินงานรวมพลังประชาชนกับองค์กรรัฐ หรือเอกชน เพื่อผลประโยชน์ในการพัฒนาหรือแก้ปัญหาของชุมชน โดยให้สมาชิกในชุมชนนั้นเข้าร่วมกันวางแผนปฏิบัติและประเมินผลงาน

จากความหมายของการมีส่วนร่วมที่นักวิชาการและนักการศึกษาได้กล่าวมานั้นพอสรุปได้ว่าการมีส่วนร่วมหมายถึงการกระทำที่บุคคลหรือกลุ่มบุคคลได้เข้าไปเกี่ยวข้องกับกิจกรรมใดกิจกรรมหนึ่งด้วยความสมัครใจ เป็นไปอย่างอิสระภาพเสมอภาค เพื่อให้บรรลุเป้าหมายที่ได้วางไว้ ตั้งแต่ขั้นเริ่มต้นจนเสร็จกระบวนการ

### 3.2 ทฤษฎีการมีส่วนร่วม

Kasperson and Breitbat (1986 อ้างถึงใน ปิยะนัทร พึ่งเกียรติศิริ, 2547 : 22) ได้เสนอแนวคิดเกี่ยวกับการมีส่วนร่วมหรือไม่มีส่วนร่วมนั้น มีมาตรวัด 3 ประการ ดังนี้

1. การกระทำโดยแต่ละบุคคล มิใช่การกระทำโดยกลุ่ม อาจจะทำให้การวิเคราะห์หรือได้ข้อสรุปที่ไม่ถูกต้องเพราะการแสดงออกของแต่ละบุคคลในกระบวนการมีส่วนร่วมนั้น จะเห็นได้ถึงค่านิยม ความรับรู้ และพฤติกรรมของแต่ละบุคคล กล่าวคือ กริยาที่ถือว่าเป็นการมีส่วนร่วมก็คือ กริยาที่แสดงออกต่อผลของการกระทำนั้นโดยตรงของแต่ละบุคคล

2. ความหนาแน่นของการกระทำ ซึ่งแสดงออกโดยการร่วมกระทำที่บ่อยครั้ง ระยะเวลาของกิจกรรมที่ยาวนานหรือมีความผูกพันและมีแรงจูงใจในการกระทำ

3. คุณภาพของการเข้าร่วม ซึ่งดูจากผลกระทบของการกระทบในเบื้องต้น เช่น ความรับผิดชอบ การตัดสินใจ การเปิดกว้างยอมรับความสามารถและความคิดเห็นมีการประเมินผล

WHO / UNICEF (1978 : 41-49) ได้เสนอแนวคิดเกี่ยวกับการมีส่วนร่วมไว้ 4 ขั้นตอน

1. การวางแผน ประชาชนต้องมีส่วนร่วมในการวิเคราะห์ปัญหา จัดลำดับความสำคัญ ตั้งเป้าหมาย กำหนดการใช้ทรัพยากร กำหนดวิธีติดตามประเมินผล และประการสำคัญคือ ต้องตัดสินใจด้วยตัวเอง

2. การดำเนินกิจกรรม ประชาชนต้องมีส่วนร่วมในการดำเนินการ และบริหารการใช้ทรัพยากร มีความรับผิดชอบในการควบคุมและการบริหารทรัพยากรในการดำเนินการ

3. การใช้ประโยชน์ประชาชนต้องมีความสามารถในการนำเอากิจกรรมมาใช้ให้เกิดประโยชน์กับกิจกรรม

4. การได้รับประโยชน์ ประชาชนต้องได้รับผลประโยชน์จากกิจกรรมนั้นร่วมกัน

ปาริชาติ วลัยเสถียร และคณะ (2543 : 143) ได้เสนอแนวคิดเกี่ยวกับการมีส่วนร่วมโดยทั่วไปควรประกอบด้วย

1. การมีส่วนร่วมในการศึกษาชุมชน จะเป็นการกระตุ้นให้ประชาชนได้ร่วมกันเรียนรู้สภาพของชุมชน การดำเนินชีวิต ทรัพยากรและสิ่งแวดล้อม เพื่อใช้เป็นข้อมูลเบื้องต้นในการทำงาน และร่วมกันค้นหาปัญหา สาเหตุของปัญหา ตลอดจนการจัดลำดับความสำคัญของปัญหา
2. การมีส่วนร่วมในการวางแผน โดยจะมีการรวมกลุ่มอภิปรายและแสดงความคิดเห็นเพื่อกำหนดนโยบาย วัตถุประสงค์ วิธีการ แนวทางการดำเนินงานและทรัพยากรที่ต้องใช้
3. การมีส่วนร่วมในการดำเนินการพัฒนา โดยการสนับสนุนด้านวัสดุ อุปกรณ์ แรงงาน เงินทุน หรือเข้าร่วมบริหารงาน การใช้ทรัพยากร การประสานงาน และดำเนินการขอความช่วยเหลือจากภายนอก
4. การมีส่วนร่วมในการรับผลประโยชน์จากการพัฒนา เป็นการนำเอากิจกรรมมาใช้ให้เกิดประโยชน์
5. การมีส่วนร่วมในการติดตาม และประเมินผลการพัฒนา เพื่อที่จะแก้ไขปัญหาต่างๆที่เกิดขึ้นได้ทันที

จากทฤษฎีการมีส่วนร่วม พอจะสรุปได้ว่าการมีส่วนร่วมของผู้นำชุมชนคือพฤติกรรมที่แสดงออกต่อกิจกรรมต่างๆ โดยตรงของแต่ละบุคคล โดยเข้าร่วมในกิจกรรมนั้นบ่อยครั้ง ตลอดระยะเวลาของการดำเนินกิจกรรม ซึ่งแสดงความรับผิดชอบ ร่วมในการตัดสินใจ ร่วมแสดงความคิดเห็นและร่วมในกระบวนการการติดตามประเมินผล

### 3.3 ปัจจัยที่ส่งผลต่อการมีส่วนร่วมของผู้นำชุมชน

การที่ประชาชนจะตัดสินใจเข้าไปมีส่วนร่วมในการป้องกันอาชญากรรมนั้นขึ้นอยู่กับปัจจัยหลายอย่างทั้งปัจจัยส่วนบุคคล ปัจจัยด้านสังคมและเศรษฐกิจซึ่งเป็นคุณลักษณะภายในของแต่ละบุคคลและกลุ่มคนซึ่งเป็นการรับรู้ข้อมูลที่เกิดจากภายนอกโดยมีนักวิชาการและนักการศึกษาได้ให้ความหมายไว้ดังนี้

สากล สติจิตวิทยานันท์ (2532 : 166-167) ให้ความเห็นว่าการมีส่วนร่วมเกิดจากแนวคิดสำคัญ 3 ประการ คือ

1. ความสนใจและความห่วงกังวลร่วมกันซึ่งเกิดจากความสนใจและความห่วงกังวลของบุคคล ซึ่งเกิดพร้อมกันและเป็นความสนใจของคนส่วนรวม
2. ความเดือดร้อนและความไม่พอใจร่วมกัน ที่มีอยู่ต่อสถานการณ์ที่เป็นอยู่ผลักดันให้มุ่งไปสู่การรวมกลุ่มและวางแผนตลอดจนลงมือกระทำร่วมกัน

3. การตกลงร่วมใจที่จะเปลี่ยนแปลงชุมชนไปในทิศทางที่พึงปรารถนา การตัดสินใจร่วมกัน จะต้องรุนแรงและมากพอที่จะให้เกิดความคิดริเริ่มกระทำการที่ตอบสนองต่อความคิดเห็นของคนส่วนรวมเกี่ยวกับกิจกรรมนั้น

World Health Organization (1976 อ้างถึงใน ประเสริฐ สุนทร , 2543 : 38) เสนอปัจจัยพื้นฐานในการมีส่วนร่วมของผู้นำชุมชน คือ

1. ปัจจัยของสิ่งจูงใจ จากสภาพความเป็นจริงของชาวบ้านที่จะเข้าร่วมกิจกรรมใดกิจกรรมหนึ่งนั้นทั้งในแง่การร่วมแรง ร่วมทรัพยากร หรืออื่นๆ นั้นมีเหตุผลอยู่ 2 ประการ คือ

1.1 การมองเห็นว่า จะได้รับประโยชน์จากสิ่งตอบแทนในสิ่งที่ตนทำไปซึ่งถือเป็นเรื่องการกระตุ้นให้เกิดมีสิ่งจูงใจ

1.2 การได้รับคำบอกกล่าว หรือชักชวนจากเพื่อนบ้านให้เข้าร่วมโดยมีสิ่งจูงใจเป็นตัวนำซึ่งถือว่าเป็นเรื่องของการให้เกิดมีสิ่งจูงใจ

2. ปัจจัยโครงสร้างช่องทางในการเข้ามีส่วนร่วม แม้ว่าชาวชนบทเป็นจำนวนมากจะเห็นประโยชน์ของการเข้ามีส่วนร่วมในกิจกรรมการพัฒนา แต่ก็ไม่อาจเข้าร่วมกิจกรรมได้เนื่องจากการเข้ามามีส่วนร่วมนั้น มิได้จัดรูปแบบความสัมพันธ์ที่เหมาะสม เช่น ภาวะผู้นำ ลักษณะการทำงาน กฏระเบียบการทำงาน แบบแผน เป็นต้น ดังนั้นปัจจัยพื้นฐาน ทางโครงสร้างของช่องทางในการเข้ามีส่วนร่วมจึงควรมีลักษณะดังนี้

2.1 เปิดโอกาสให้ทุกคนและทุกกลุ่มในชุมชน มีโอกาสเข้าร่วมในการพัฒนาในรูปแบบต่างๆ โดยการเข้าร่วมอาจอยู่ในรูปของการมีส่วนร่วมโดยตรงหรือโดยมีตัวแทนก็ได้

2.2 ควรมีกำหนดเวลาที่แน่ชัดให้ผู้เข้าร่วมสามารถกำหนดเงื่อนไขของตนเองได้

2.3 มีการกำหนดลักษณะกิจกรรมที่แน่นอน

3. ปัจจัยอำนาจในการส่งเสริมกิจกรรมของการมีส่วนร่วมโดยปกติที่ผ่านมาในกิจกรรมหนึ่งๆ นั้น แม้ว่าประชาชนจะเห็นด้วยและมีโอกาสเข้าร่วม แต่ก็ไม่อาจกำหนดเป้าหมาย วิธีการ หรือผลประโยชน์ของกิจกรรม เพราะสิ่งเหล่านี้เจ้าหน้าที่ของรัฐเป็นผู้กระทำทั้งหมด

สุเมธ ทราชแก้ว (2536 : 20-21) ได้เสนอว่ามีบุคคล 4 ฝ่ายที่มีส่วนสำคัญในการมีส่วนร่วมในโครงการการพัฒนาสิ่งแวดล้อมชนบทประกอบด้วยประชาชนในท้องถิ่น ผู้นำท้องถิ่น เจ้าหน้าที่ของรัฐ และบุคคลภายนอก สำหรับการมีส่วนร่วมของประชาชนนั้นยังมีปัจจัยหลายอย่างที่เกี่ยวข้องกับการมีส่วนร่วม ได้แก่

1. อายุและเพศ
2. สถานภาพในครอบครัว
3. ระดับการศึกษา

4. สถานภาพทางสังคม
5. อาชีพ
6. รายได้และทรัพย์สิน
7. ระยะเวลาในท้องถิ่น เช่น การอยู่อาศัยหรือการทำงาน

Kaufman. (1949 : 13) อธิบายถึงปัจจัยการมีส่วนร่วมไว้ว่าปัจจัยของการมีส่วนร่วมนั้น ได้แก่ ปัจจัยทางด้าน อายุ เพศ การศึกษา ขนาดครอบครัว อาชีพ รายได้ ระยะเวลาที่อยู่ในท้องถิ่น สถานภาพทางสังคม และเพิ่มปัจจัยด้านการได้รับข้อมูลข่าวสาร

ธวัช เบญจาทิกุล (2529 อ้างถึงใน สาโรจน์ กล่อมจิต , 2547:13) ได้ให้ความหมายปัจจัยที่มีผลต่อการมีส่วนร่วมคือ ปัจจัยทางด้านสังคม ปัจจัยทางด้านเศรษฐกิจ ปัจจัยทางด้านการเมือง ปัจจัยทางด้านวัฒนธรรม และปัจจัยทางด้านจิตวิทยาสังคม

จึงสรุปได้ว่าปัจจัยการมีส่วนร่วมของผู้นำชุมชนในการปฏิบัติงานนั้นควรประกอบด้วยปัจจัยส่วนบุคคล สถานภาพทางสังคมและเศรษฐกิจ ไม่ว่าจะเป็นเพศ อายุ ระดับการศึกษา ความเชื่อ ค่านิยม นิสัย ประเพณี ตลอดจนความรู้สึกร่วมกันคิด รวมทั้งการได้รับการยอมรับหรือการสนับสนุนจากผู้อื่น เป็นปัจจัยซึ่งเป็นคุณลักษณะภายในบุคคลหรือกลุ่มคนที่มีต่อการมีส่วนร่วมทั้งสิ้น สำหรับการติดต่อสื่อสารก็เป็นอีกปัจจัยหนึ่งที่มีความสำคัญต่อการมีส่วนร่วม เพราะการติดต่อสื่อสาร เป็นการแลกเปลี่ยนข้อมูลข่าวสารเสริมสร้างความเข้าใจระหว่างบุคคล (มานิตย์ จันทร์จำเริญ, 2535 : 21) ได้กล่าวว่าการสื่อสารคือการให้หรือการแลกเปลี่ยนข่าวสารข้อมูล ความคิด ความรู้สึก โดยวิธีการพูด การเขียน หรือการใช้สัญลักษณ์ ดังนั้นการติดต่อสื่อสารระหว่างตำรวจกับประชาชน จึงเป็นการเสริมสร้างความเข้าใจการมีส่วนร่วมในกิจกรรมอีกช่องทางหนึ่ง เพื่อให้ประชาชนเกิดความมั่นใจและพร้อมที่จะสนับสนุนการทำงานและการมีส่วนร่วมในโครงการต่างๆ ของตำรวจ

### 3.4 รูปแบบและขั้นตอนของการมีส่วนร่วม

จากทฤษฎีที่ได้กล่าวมาแล้วนั้นนักวิชาการต่างๆได้พยายามศึกษาลักษณะพฤติกรรมการมีส่วนร่วมหลากหลายแบบโดยใช้หลักเกณฑ์การจำแนกต่างๆกัน โดยมีการจำแนกการมีส่วนร่วมของประชาชนที่น่าสนใจคือ ขั้นตอนการมีส่วนร่วม วิธีการจำแนกประเภทนี้อาศัยหลักการที่ว่ากิจกรรมที่มนุษย์ทำขึ้นเป็นกระบวนการที่แบ่งออกเป็นหลายขั้นตอนนั้นมีความสำคัญแตกต่างกันไปตามลักษณะของกิจกรรมแต่ละขั้นตอนนั้น ซึ่งการจำแนกการมีส่วนร่วมในแต่ละขั้นตอนการมีส่วนร่วมที่ได้รับการพัฒนาอย่างเป็นระบบได้มีนักวิชาการต่างๆได้พยายามศึกษาพฤติกรรมการมีส่วนร่วมหลากหลายแบบโดยใช้หลักเกณฑ์ในการจำแนกแตกต่างกัน มีวิธีการจำแนกลักษณะการมีส่วนร่วมของประชาชนดังจะเห็นได้จากข้อมูลที่นักวิชาการ นักการศึกษาได้เสนอดังนี้



3.4.1 รูปแบบของการมีส่วนร่วมของ ผู้นำชุมชน และ ประชาชน มีหลายระดับขึ้นอยู่กับหน่วยงานนั้นว่าจะให้ ผู้นำชุมชนเข้ามามีส่วนร่วมในระดับใดบ้าง การแบ่งระดับการมีส่วนร่วมในลักษณะหยาบๆ ได้ 2 ระดับ คือ

1. การมีส่วนร่วมของ ผู้นำชุมชน และประชาชน ในระดับต่ำ หมายถึง หน่วยงานรัฐเป็นฝ่ายริเริ่ม คิด ตัดสินใจ ให้มีโครงการ หรือกิจกรรมขึ้นมา เพื่อให้ ผู้นำชุมชน และประชาชน ได้เข้ามามีส่วนร่วมดำเนินการ การมีส่วนร่วมของผู้นำชุมชน และประชาชน ในระดับนี้จะเป็นการมีส่วนร่วมแบบสั่งการจากรัฐให้ประชาชนเข้าร่วมกิจกรรมมากกว่า ซึ่งเป็นการมีส่วนร่วมที่ไม่ได้เกิดจากความต้องการของผู้นำชุมชน และ ประชาชน อาจจะไม่เห็นความสำคัญของโครงการหรือกิจกรรมดังกล่าว บางครั้งก็จำเป็นต้องเข้าร่วมเนื่องจากเป็นการสั่งการหรือมอบหมายจากเจ้าหน้าที่

2. การมีส่วนร่วมของผู้นำชุมชนและประชาชนในระดับสูง หมายถึง ผู้นำชุมชน และประชาชน เป็นฝ่ายคิด ริเริ่ม ตัดสินใจ และดำเนินโครงการหรือกิจกรรมนั้นๆ หลักการนี้น่าจะเป็นการมีส่วนร่วมของผู้นำชุมชน และ ประชาชนที่มีประสิทธิภาพสูง แต่ก็มีปัญหาเช่นกันคือ การดำเนินการนั้นในบางครั้งจำเป็นต้องได้รับการสนับสนุนหรือการช่วยเหลือจากรัฐ ซึ่งในการปฏิบัติแล้วอาจไม่เป็นเช่นนั้น เพราะโครงการหรือกิจกรรมนั้นอาจไม่ได้รับความเห็นชอบ หรือเจ้าหน้าที่ที่เกี่ยวข้องอาจไม่เห็นด้วย เพราะถือว่าเป็นเรื่องของผู้นำชุมชน และ ประชาชน ก็ควรทำกันเอง

#### 3.4.2 ขั้นตอนการมีส่วนร่วม

ขั้นตอนของการมีส่วนร่วมของประชาชน 4 ขั้นตอนคือ

1. การมีส่วนร่วมในการค้นหาปัญหาและสาเหตุของปัญหา
2. การมีส่วนร่วมในการวางแผนดำเนินการในกิจกรรม
3. การมีส่วนร่วมในการลงทุนและปฏิบัติการ
4. การมีส่วนร่วมในการติดตามและประเมินผลการปฏิบัติ

White ( 1957 : 162 ) ได้แบ่งการมีส่วนร่วมไว้ 3 ลักษณะ คือ

1. การมีส่วนร่วมในการตัดสินใจว่าจะทำอะไร ทำอย่างไร
2. การมีส่วนร่วมในการเสียสละมรดกการพัฒนา การลงมือปฏิบัติการตามใจตัดสินใจตัดสินใจ
3. มีส่วนร่วมในการแบ่งปันผลประโยชน์ที่เกิดจากการดำเนินการ

และได้เพิ่มเติมว่าสาระสำคัญของการมีส่วนร่วมในประการที่ 4 ที่ควรนำมาพิจารณาคือ การมีส่วนร่วมในการประเมินผลการดำเนินการดำเนินงานที่ทำไป

Cohen and Uphoff (1976 อ้างถึงใน พรพพรหม กิตติวงศา , 2542 : 28) ซึ่งมีความสอดคล้องกับ White โดยแบ่งประเภทการมีส่วนร่วมไว้ 4 ประเภท คือ

1. การมีส่วนร่วมในการตัดสินใจ ประกอบด้วย 3 ขั้นตอนคือ ริเริ่มตัดสินใจดำเนินการตัดสินใจและตัดสินใจในปฏิบัติการ

2. การมีส่วนร่วมในการปฏิบัติการ ประกอบด้วยการสนับสนุนด้านทรัพยากร การบริหารและการประสานของความร่วมมือ

3. การมีส่วนร่วมในผลประโยชน์ ไม่ว่าจะเป็นผลประโยชน์ทางด้านวัตถุ ผลประโยชน์ทางสังคมหรือผลประโยชน์ส่วนบุคคล

4. การมีส่วนร่วมในการประเมินผล

จึงจะกล่าวได้ว่าลักษณะขั้นตอนในการมีส่วนร่วมควรจะเริ่มตั้งแต่การคิด การค้นหาปัญหาและสาเหตุของปัญหา การมีส่วนร่วมในการวางแผนและการปฏิบัติการมีส่วนร่วมในผลประโยชน์และมีส่วนร่วมในการประเมินผลการปฏิบัติ ผู้ที่เข้าร่วมดังกล่าวอาจจะอยู่ในรูปของ การเป็นสมาชิก กรรมการ และประธาน

### 3.5 การมีส่วนร่วมของผู้นำชุมชนในการป้องกันอาชญากรรม

ในการป้องกันอาชญากรรมนั้นต้องอาศัยการมีส่วนร่วมของผู้นำชุมชนจึงจะทำให้การดำเนินงานบรรลุตามเป้าหมายที่วางไว้ ดังนั้นการส่งเสริมให้ผู้นำชุมชนมีส่วนเกี่ยวกับการป้องกันอาชญากรรมจึงเป็นสิ่งที่มีความสำคัญและจำเป็นอย่างยิ่ง ทั้งนี้เพราะประชาชนจะมีความรู้สึกเป็นเจ้าของโครงการ มีความรู้สึกผูกพันกับโครงการทำให้การทำงานเป็นไปอย่างราบรื่นอีกทั้งยังตอบสนองความต้องการและปัญหาความต้องการของประชาชนได้ตรงจุด

วิธีการส่งเสริมให้ผู้นำชุมชนได้เข้ามามีส่วนร่วมในการดำเนินการป้องกันอาชญากรรมร่วมกับเจ้าหน้าที่ตำรวจนั้นอาจทำได้ด้วยวิธีการต่างๆ วิธีการดังกล่าวนี้สามารถนำมาปรับใช้ได้ตามความเหมาะสมได้แก่ การให้โอกาสประชาชนและผู้นำชุมชนได้เข้าร่วมประชุมอภิปรายเกี่ยวกับแผนงานหรือโครงการที่ดำเนินการอยู่การเปิดโอกาสให้ถกเถียงกันการร่วมแสดงความคิดเห็นการโต้แย้งในกรณีต่างๆ การให้เกียรติเป็นผู้ให้คำปรึกษาและแนะนำในบางเรื่อง การให้โอกาสสำรวจข้อมูลต่างๆ ในส่วนที่เกี่ยวข้อง การให้เป็นผู้ประสานงานร่วม ตลอดทั้งการให้โอกาสรายงานผลการปฏิบัติงานตามที่ได้รับมอบหมาย เป็นต้น สำหรับขั้นตอนที่จะให้ประชาชนได้เข้ามามีส่วนร่วมในการดำเนินงานนั้นมีอยู่ 4 ขั้นตอนคือ การศึกษาปัญหาและสาเหตุของปัญหา การมีส่วนร่วมในการคิดการวางแผนการดำเนินงาน การมีส่วนร่วมในการดำเนินงานตามที่ได้วางแผนป้องกันอาชญากรรม และการมีส่วนร่วมในการติดตามประเมินผลการปฏิบัติ นอกจากประชาชนและผู้นำชุมชนจะมีบทบาทในการป้องกันอาชญากรรมภายในชุมชนของตนเองแล้วยังมีบทบาทสำคัญอีก

อย่างหนึ่งคือบทบาทการมีส่วนร่วมในการปฏิบัติหน้าที่ร่วมกับเจ้าหน้าที่ตำรวจในการป้องกันอาชญากรรม เพื่อความปลอดภัยของสังคม โดยอาจเป็นการแสวงหาความร่วมมือโดยเจ้าหน้าที่ตำรวจเองเป็นฝ่ายเริ่มต้นผ่านทางกระบวนการงานตำรวจชุมชนสัมพันธ์ ซึ่งเป็นงานที่กระทำเพื่อให้บุคคลหรือกลุ่มบุคคลในสังคมหรือชุมชนต่างๆ เกิดการร่วมตัวกันมีความสัมพันธ์เกี่ยวข้องกัน ร่วมมือประสานการปฏิบัติเพื่อช่วยเหลือและสนับสนุนการปฏิบัติงานของตำรวจ และเป็นการดำเนินงานอย่างเป็นกระบวนการเพื่อให้เจ้าหน้าที่ตำรวจมีปฏิสัมพันธ์ที่ดีกับประชาชนและชุมชนเป็นส่วนหนึ่งในการแก้ไขปัญหาต่างๆ โดยเฉพาะปัญหาอาชญากรรม ตัวอย่างต่างประเทศที่ได้รับความร่วมมือจากประชาชนในการปฏิบัติงานป้องกันอาชญากรรมร่วมกับเจ้าหน้าที่ตำรวจ

วิธีการที่ประชาชน ผู้นำชุมชนสามารถให้ความร่วมมือกับเจ้าหน้าที่ตำรวจในการป้องกันอาชญากรรมนั้นสามารถกระทำได้ดังนี้

1. การให้ความร่วมมือกับเจ้าหน้าที่ตำรวจในการป้องกันอาชญากรรม

- 1.1 การให้ความร่วมมือในด้านข่าวสารข้อมูล โดยแจ้งเบาะแสของแหล่งที่อยู่ของคนร้าย หรือกลุ่มผู้กระทำความผิด
- 1.2 การหากพบคนร้ายกำลังก่ออาชญากรรมต้องรีบแจ้งเจ้าหน้าที่ตำรวจในท้องที่ที่ใกล้ที่สุด
- 1.3 ช่วยดูแลสิ่งของสาธารณะ และแจ้งความเมื่อมีผู้ทำลายเสียหาย
- 1.4 สนับสนุนการปฏิบัติงานของเจ้าหน้าที่ตำรวจเช่นการบริจาคอุปกรณ์ที่จำเป็นจำพวกยานพาหนะ เครื่องมือสื่อสาร

1.5 การเข้าร่วมโครงการอาสาต่างในการป้องกันอาชญากรรม

2. การป้องกันรักษาความปลอดภัยในชีวิตและทรัพย์สินทั้งในครอบครัวของตนเองและเพื่อนบ้านใกล้เคียง

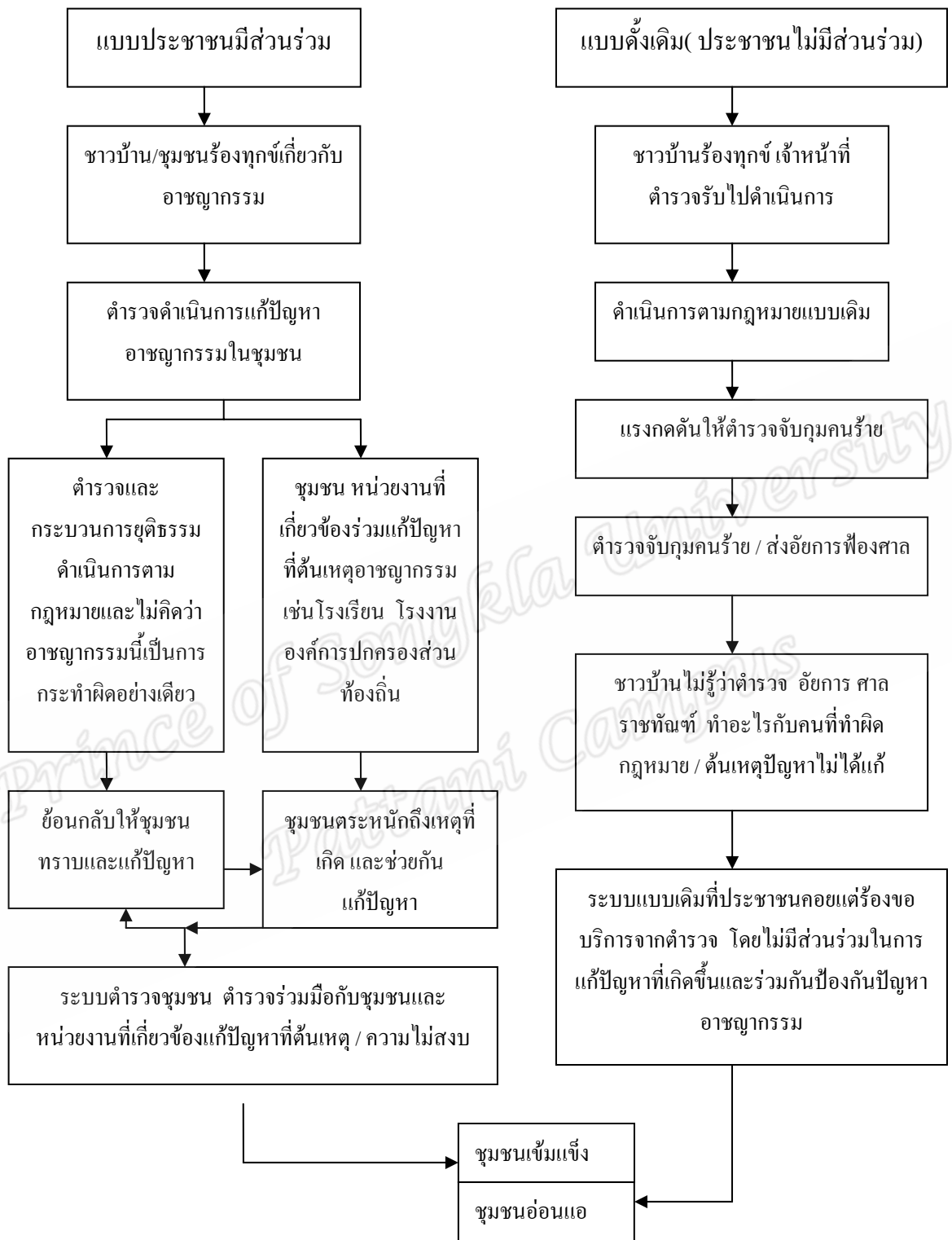
- 2.1 การติดต่อสัมพันธ์กับเพื่อนบ้านใกล้เคียงในละแวกบ้าน
- 2.2 สังเกตพฤติกรรมของบุคคลแปลกหน้าที่เข้ามาและเตือนเพื่อนบ้านใกล้เคียง
- 2.3 ศึกษาวิธีการของทำงานของอาชญากรและบอกกล่าวแก่เพื่อนบ้านให้ทราบถึงวิธีการดังกล่าวเพื่อหาทางเตรียมพร้อมและป้องกัน
- 2.4 คอยตรวจสภาพบ้านเรือนให้อยู่ในสภาพที่สามารถป้องกันอาชญากรรมได้เช่น กำแพงบ้าน ประตูบ้านและประตูรั้ว
- 2.5 กลางคืนควรเปิดไฟส่องสว่างรอบบริเวณ ติดตั้งสัญญาณเตือนภัย
- 2.6 เมื่อเกิดเหตุแล้วควรช่วยกันรักษาสถานที่ห้ามเคลื่อนย้ายเพื่อป้องกันวัตถุพยานเสียหาย

ประเทศสิงคโปร์ ได้จัดสมาชิกสายตรวจพิเศษประกอบด้วยอาสาสมัครตำรวจออกตรวจ  
ท้องที่ร่วมกัน กับเจ้าหน้าที่ตำรวจ อีกทั้งยังมีหน่วยยามรักษาการซึ่งประกอบด้วยสมาชิกในแต่ละ  
ชุมชนออกตรวจตราท้องที่ช่วยเหลือและปฏิบัติงานร่วมกับเจ้าหน้าที่ตำรวจ

ประเทศบังกลาเทศ มีคณะป้องกันหมู่บ้าน ประกอบด้วยพลเรือนติดอาวุธทำหน้าที่ออก  
ตรวจตราท้องที่ตลอดทั้งวัน จากรายงานผลการปฏิบัติงานปรากฏว่าคณะป้องกันหมู่บ้านป้องกัน  
ชุมชนจากอาชญากรรมได้ผลดียิ่งขึ้นทำให้อาชญากรรมต่างๆลดลง

ประเทศมาเลเซียได้จัดตั้งยามรักษาการประจำหมู่บ้านเพื่อทำหน้าที่ตรวจและรักษาความ  
ปลอดภัยในชุมชน เป็นการช่วยเหลือเจ้าหน้าที่ตำรวจอีกทางหนึ่ง ยามรักษาการประจำหมู่บ้านนี้  
จากการรายงานผลปรากฏว่าสามารถช่วยจับกุมผู้กระทำผิด ตลอดจนป้องกันอาชญากรรมได้มาก

สรุปการมีส่วนร่วมของผู้นำชุมชน ประชาชน ในการป้องกันอาชญากรรม นับว่าเป็นการ  
ยับยั้งและการลดการกระทำผิดของพวกอาชญากรที่คอยหาช่องว่างในสภาพปัจจุบันนับว่ามี  
ความสำคัญเป็นอย่างยิ่ง เพราะอาชญากรรมเป็นปัญหาหนึ่งของสังคมที่ต้องรีบดำเนินการแก้ไข  
และป้องกันมิให้เกิดขึ้นซึ่งเป็นหน้าที่ของทุกฝ่ายที่ต้องให้ความร่วมมือร่วมใจในการเข้ามาแก้ไข  
ปัญหาดังกล่าว



ภาพประกอบที่ 1 เปรียบเทียบการแก้ปัญหาอาชญากรรมแบบดั้งเดิมกับแบบประชาชนมีส่วนร่วม

## 4. แนวคิดเกี่ยวกับเจตคติ

### 4.1 ความหมายของเจตคติ มีผู้ให้ความหมายของเจตคติไว้ดังนี้

Shaver ( 1977: 796 ) ให้ความหมายของเจตคติไว้ว่าเป็นสภาพความพร้อมของจิตใจและระบบประสาท ซึ่งเกิดจากการได้รับประสบการณ์อันมีผลโดยตรงต่อการตอบสนองของบุคคลต่อสรรพสิ่ง และสถานการณ์ที่เข้ามาเกี่ยวข้องกับบุคคลนั้น

Thurestone ( 1946 : 39-40 ) ให้ความหมายของเจตคติว่าเป็นระดับความมากน้อยของความรู้สึกในด้านบวกหรือด้านลบที่มีต่อสิ่งๆหนึ่งซึ่งอาจเป็นอะไรก็ได้ เป็นต้นว่าสิ่งของ บุคคล ข้อความ องค์การ ความคิด หรือสถานการณ์ ความรู้สึกนั้นแสดงให้เห็นว่าเห็นด้วยหรือไม่เห็นด้วย กับสิ่งที่เกิดขึ้น

ปรียาพร วงศ์อนุตรโรจน์ ( 2534 : 7 ) ได้ให้ความหมายของเจตคติไว้ว่า เป็นเรื่องของความชอบ ความไม่ชอบ ความลำเอียง ความคิดเห็น ความรู้สึกเชื่อฟังใจของบุคคลต่อสิ่งหนึ่งสิ่งใด มักจะเกิดขึ้นเมื่อเรารับรู้หรือประเมินผู้คนเหตุการณ์ในสังคม จะเกิดอารมณ์ความรู้สึกบางอย่างควบคู่กันไป และเกิดผลต่อความคิดปฏิกิริยาในใจของบุคคล ดังนั้นเจตคติจึงเป็นพฤติกรรมภายนอกที่อาจสังเกตได้ หรือพฤติกรรมภายในที่ไม่อาจสังเกตได้โดยง่าย แต่มีความโน้มเอียงที่จะเป็นพฤติกรรมภายในมากกว่าพฤติกรรมภายนอก

ยุพินพรรณ สิริวิธกุล ( 2540: 154 ) ได้ให้ความหมายของเจตคติไว้ว่าเป็นเครื่องมือสำคัญในการกำหนดพฤติกรรมของบุคคล ซึ่งเกิดขึ้นจากประสบการณ์ สภาพความพร้อมนี้จะเป็นแรงที่จะกำหนดทิศทางของปฏิกิริยาของบุคคลที่จะมีต่อบุคคล สิ่งของ หรือสถานการณ์ที่เกี่ยวข้อง

ธีรวุฒิ เอกะกุล ( 2542 : 3 ) ได้ให้ความหมายของเจตคติไว้ว่าเป็นพฤติกรรมหรือความรู้สึกทางด้านจิตใจที่มีต่อสิ่งเร้าหนึ่งในทางสังคม รวมทั้งเป็นความรู้สึกที่เกิดจากการเรียนรู้ เกี่ยวกับสิ่งเร้าหรือเกี่ยวกับประสบการณ์ในเรื่องใดเรื่องหนึ่ง

ศักดิ์ไทย สุรกิจบวร ( 2545 : 138 ) ได้ให้ความหมายของเจตคติไว้ว่าเป็นสภาพความพร้อมทางจิตใจที่เกี่ยวข้องกับความคิด ความรู้สึก และแนวโน้มของพฤติกรรมบุคคลที่มีต่อบุคคล สิ่งของ หรือพฤติกรรมต่างๆ ไปในทิศทางใดทิศทางหนึ่ง

ลิตธิโชค วรรณสันติกุล ( 2546 : 152 ) ได้ให้ความหมายของเจตคติไว้ว่า เป็นความรู้สึกของคนเรานั้น ไม่ว่าจะด้านดี หรือไม่ดี ต่อสิ่งที่เป็นเป้าหมายของเจตคติ เมื่อคนเรามีเจตคติต่อเป้าหมาย ไม่ว่าจะเป็นสิ่งใดก็ตาม หมายความว่าเราต้องรู้สึก รัก ชอบ เกลียด ถ้วน ดี เลว เป็นต้น ต่อสิ่งนั้น

จากความหมายของเจตคติสามารถสรุปได้ว่า เจตคติเป็นลักษณะทางอารมณ์ ที่บุคคลเกิดการเรียนรู้ ภายในจิตใจของบุคคลเอง ซึ่งส่งผลตอบสนองต่อสิ่งใดสิ่งหนึ่ง และสามารถพิจารณาออกมาได้ในหลากหลายรูปแบบ เช่น เห็นด้วย ไม่เห็นด้วย หรือเฉยๆ พฤติกรรมและความรู้สึก ส่วนใหญ่ของบุคคลที่แสดงออกมานั้นเจตคติจะเป็นตัวกำหนดพฤติกรรมและความรู้สึกของบุคคล ดังกล่าวทั้งสิ้น

#### 4.2 องค์ประกอบของเจตคติ

เจตคติมีองค์ประกอบ 3 ประการ คือ (ทรงพล ภูมิพัฒน์, 2541 : 135)

1. องค์ประกอบเกี่ยวกับการรู้ การที่บุคคลจะมีเจตคติต่อสิ่งใดสิ่งหนึ่งนั้น บุคคลจำเป็นต้องมีความรู้ในสิ่งนั้นมีประโยชน์หรือโทษเพียงใด บางคนมีความรู้ในเรื่องนั้นมาเพียงเล็กน้อยก็เกิดเจตคติต่อสิ่งนั้นได้ บางคนต้องเกิดการเรียนรู้ที่ใช้เวลามากจึงจะเกิดเจตคติขึ้น ดังนั้นจะเห็นได้ว่าการเรียนรู้ต่อสิ่งใดมากแล้ว เราก็จะเกิดเจตคติต่อสิ่งนั้น โดยแต่ละคนจะมีเจตคติที่แตกต่างกัน และแต่ละประสบการณ์และการเรียนรู้ ตัวอย่างเช่น เมื่อได้รับข้อมูลเกี่ยวกับการป้องกันอาชญากรรม เราจะเกิดเจตคติต่อการป้องกันอาชญากรรมได้นั้น ก็ต่อเมื่อเรามีความรู้ประสบการณ์หรือโทษของอาชญากรรมเสียก่อน โดยสามารถนำมาป้องกันกับตนเองและจะเกิดทัศนคติไม่หวาดกลัวและพร้อมที่จะรับมือกับเหตุการณ์ดังกล่าวด้วยการใช้สติเป็นตัวกำหนด ความรู้ที่ได้มานั้นจึงมีความสำคัญต่อการกำหนดเจตคติของบุคคล ซึ่งบุคคลอาจจะรู้มาถูกหรือไม่ถูกก็ได้

2. องค์ประกอบเกี่ยวกับความรู้สึก เมื่อบุคคลมีความรู้สึกกับสิ่งใดมาแล้ว และความรู้สึกนั้นมีมากพอที่จะกำหนดได้ว่าเป็นสิ่งที่ดีมีประโยชน์ บุคคลนั้นก็เกิดเจตคติที่ดีต่อสิ่งนั้น ในทางกลับกันหากรู้ว่าสิ่งนั้นไม่ดี บุคคลก็จะเกิดความรู้สึกไม่ชอบ ดังตัวอย่างเกี่ยวกับการป้องกันอาชญากรรมหากบุคคลที่ไปศึกษาและมีความรู้ในการป้องกันอาชญากรรมด้วยวิธีการต่างๆมาแล้วก็สามารถนำความรู้ดังกล่าวมาใช้กับตัวเองในชีวิตประจำวันได้ และก็จะไม่ประสบกับเหตุอาชญากรรมหรืออาจเกิดน้อย หากบุคคลไม่มีความรู้เกี่ยวกับการป้องกันอาชญากรรมเมื่อมีเหตุการณ์ดังกล่าวเกิดขึ้นก็จะไม่สามารถแก้ไขปัญหาได้และไม่มีสติก็จะเกิดการฝังใจกลัวอาชญากรรม

3. องค์ประกอบทางการกระทำ กล่าวคือเมื่อบุคคลมีความรู้สึกกับสิ่งนั้นแล้ว และความรู้สึกเห็นด้วยหรือไม่เห็นด้วยหรืออาจจะเกิดความรู้สึกเฉยๆ หรือรู้สึกกลัว ไม่กลัว บุคคลนั้นก็อาจจะกระทำอย่างไรอย่างหนึ่งลงไป เช่น เมื่อมีเหตุการณ์การก่ออาชญากรรมเกิดขึ้นบุคคลที่มีความรู้สึกกลัวก็จะหลบหนีไม่กล้าให้ความร่วมมือกับเจ้าหน้าที่ หากบุคคลดังกล่าวไม่รู้สึกกลัวหรือไม่เห็นด้วยกับการกระทำดังกล่าวก็อาจจะให้ความร่วมมือกับเจ้าหน้าที่ในการระงับป้องกันเหตุที่เกิดขึ้นนั้นก็ได้

#### 4.3 ความสำคัญของเจตคติ

ความสำคัญของเจตคตินั้นมีความสำคัญดังนี้ (อวยชัย ชบา และคณะ , 2541 : 504 )

1. เจตคติเป็นฐานของปฏิสัมพันธ์ ระหว่างบุคคลต่อบุคคลและระหว่างบุคคลต่อสังคม เมื่อมีความสัมพันธ์กับบุคคลอื่น ก็จะเกิดการเรียนรู้ไปด้วยว่าเจตคติของผู้ที่ตนมีปฏิสัมพันธ์นั้น เหมือนหรือแตกต่างกันกับตน เพื่อเป็นการสร้างปฏิสัมพันธ์กันในอนาคต นอกจากนี้เจตคดียังเป็นปฏิสัมพันธ์กันระหว่างบุคคลกับสังคมอีกด้วย เช่น เจตคติที่บุคคลมีต่อประเด็นต่างๆในสังคม อาทิ การป้องกันอาชญากรรม อาจมีแนวโน้มให้เขาเข้ามามีส่วนร่วมในการป้องกันอาชญากรรมที่เกิดขึ้นในปัจจุบันก็ได้

2. เจตคติเป็นเครื่องมือในการพยากรณ์ เจตคดียังอาจใช้พยากรณ์เหตุการณ์ในสังคม โดยการสำรวจเจตคติของประชาชนต่อเหตุการณ์ที่เกิดขึ้นในขณะนั้น ซึ่งการสำรวจนั้นเป็นการพยากรณ์ที่ค่อนข้างแม่นยำ สามารถใช้เป็นข้อมูลในการทำนายอนาคตได้

#### 4.4 การเกิดเจตคติ

ลิวิน สายยศ และอังคณา สายยศ (2543 : 63 ) กล่าวไว้ว่า การเกิดเจตคตินั้นมีผู้เชื่อว่าเกิดขึ้นได้หลายอย่าง บางกลุ่มเชื่อว่าเจตคติเป็นลักษณะนิสัยชนิดหนึ่ง เมื่อลักษณะนิสัยเกิดจากการเรียนรู้ เลยเชื่อว่าเจตคติเกิดจากการเรียนรู้ ก็แปลว่า เจตคติสามารถนำมาสอน อบรม กันได้ เหมือนวิชาการต่างๆ แต่เจตคตินั้นเป็นเพียงความคิดความรู้สึกเท่านั้น ซึ่งอาจเปลี่ยนแปลงได้ตามเป้าหมาย ความเชื่อ ที่เปลี่ยนไป บางกลุ่มเชื่อว่าเจตคติเกิดจากการพิจารณาประโยชน์หรือกำไรที่ควรได้ในขณะนั้น นั่นก็คือเป้าหมายของเจตคติที่มาจากเกี่ยวข้องกับคน คนที่ได้รับประโยชน์ก็จะเกิดทัศนคติในทางบวก ในทางกลับกันคนที่ไม่ได้รับประโยชน์อาจมีความรู้สึกเฉยๆ หรือไม่เห็นด้วยเกิดทัศนคติทางลบ ซึ่งสามารถอธิบายได้ตามทฤษฎีดังนี้

1. ทฤษฎีการเรียนรู้ (Learning theory) ข้อตกลงเบื้องต้นของทฤษฎีนี้ ก็คือเจตคติสามารถเรียนรู้ได้เหมือนกับลักษณะอื่นๆของบุคคล คนสามารถแสวงหาหาข้อมูลและข้อเท็จจริงเพื่อสร้างสมการการเรียนรู้ ค่านิยมต่างๆ ได้จากข้อเท็จจริง เช่น เด็ก เรียนรู้ว่าสัตว์ชนิดหนึ่งคือสุนัข สุนัขตัวนั้นเป็นเพื่อนได้และเป็นสัตว์ที่ดี ในที่สุดเขาก็เกิดการเรียนรู้ว่าเขาชอบสุนัข และเรียนรู้ทั้งด้านความรู้สึก และความเข้าใจ ความรู้สึกคือเจตคติ และความเข้าใจคือกระบวนการเรียนรู้ที่สามารถถ่ายทอดไปให้เกิดเจตคติ

2. ทฤษฎีแรงจูงใจ (Incentive theory) ทฤษฎีนี้ให้แนวคิดการเกิดเจตคติว่าเป็นกระบวนการให้น้ำหนักจากการคุณและโทษของเป้าเจตคตินั้นๆ และพิจารณาตัดสินใจเลือกที่เหมาะสมที่สุด ลองพิจารณาว่าเรารัก หรือชอบ สิ่งใดสิ่งหนึ่งนั้น อยู่ๆ ก็รักและชอบขึ้นมา เป็นไปไม่ได้สิ่งที่เรารัก หรือชอบจะต้องมีคุณมีประโยชน์ต่อเราแน่ หรืออาจจะมีสิ่งที่ไม่ได้อยู่ข้าง



แต่เมื่อประเมินแล้วปรากฏว่ามีสิ่งที่ดีกว่า จึงทำให้เกิดความรู้สึกรัก หรือชอบ ในทางตรงกันข้าม ถ้าเป้าหมายนั้นมีโทษ หรือไม่มีประโยชน์มากกว่าก็จะเกิดความรู้สึกไม่ชอบสิ่งนั้น จากการ กระบวนการตัดสินใจแบบนี้จึงทำให้เกิดเจตคติทางบวกและทางลบขึ้นได้

#### 4.5 การเปลี่ยนแปลงเจตคติ

ปรียาพร วงศ์อนุตรโรจน์ ( 2534 : 225 ) กล่าวว่า การเปลี่ยนแปลงเจตคติขึ้นอยู่กับ องค์ประกอบสำคัญต่อไปนี้

1. แหล่งข่าวสาร รวมถึงผู้ให้ข่าวสาร ซึ่งเป็นแหล่งให้ความรู้ ถ่ายทอดความรู้สึกนึกคิด เจตคติ เช่น ผู้ให้ข่าวเป็นคนน่าเชื่อถือ เป็นที่รักใคร่ เป็นบุคคลสำคัญที่จะเกิดการถ่ายทอด ความรู้สึกหรืออารมณ์ด้วย ตัวอย่างจากการโฆษณาชวนเชื่อของลัทธิการเมืองต่างๆ การเผยแพร่ ศาสนา เป็นต้น

2. ผู้รับข่าวสาร จะถูกชักชวนให้เกิดการเปลี่ยนแปลงเจตคติหรือไม่ ขึ้นอยู่กับ สติปัญญาและวิจารณญาณ ความเชื่อมั่นตนเองของผู้รับ หากผู้รับข่าวเป็นผู้เชื่อง่ายก็จะ เปลี่ยนแปลงเจตคติได้ง่ายไปด้วย

3. ข่าวสารหรือสื่อที่ใช้ หากมีการกระทำบ่อยๆและซ้ำๆ พร้อมทั้งให้ความรู้สึกหรือ อารมณ์ตรงกับผู้รับก็จะทำให้ผู้รับเปลี่ยนง่ายขึ้น

4. ปัจจัยอื่นๆ ได้แก่ สภาพแวดล้อม เช่น เหตุการณ์ สถานการณ์ที่ทำให้ผู้รับรู้สึกว่าคุณ อื่นได้เปลี่ยนแปลงเจตคติแล้วก็จะเกิดการเลียนแบบเอาอย่างนั้น

#### 4.6 การวัดเจตคติ

เจตคติเป็นสิ่งที่ไม่สามารถสังเกต หรือวัดได้โดยตรง เจตคติเป็นความรู้สึกที่เรามีต่อสิ่ง หนึ่งไม่ว่าจะเป็นบุคคล วัตถุสิ่งของ หรือสถานการณ์ต่างๆ ในลักษณะใดลักษณะหนึ่ง ที่พอใจ และไม่พอใจ ดังนั้น การวัดเจตคติจึงสามารถทำในรูปแบบของการวัดเจตคติ ซึ่งมี 5 ลักษณะ ดังนี้ ( ล้วน สายยศ และอังคณา สายยศ , 2543 : 66-116 )

1. มาตรการวัดเจตคติแบบจำแนกลักษณะ ( Semantic Differential Scale ) ออกสกุค ชัค ชิ และ แทนเนนเบาวิ้ม เสนอการวัดเจตคติโดยให้ตอบประเมินคุณสมบัติที่อาจจะมีได้ในทาง ตรงกันข้าม เช่น ดี – เลว อ่อนแอ – เข้มแข็ง เกียจคร้าน – ขยัน ฯลฯ ของบุคคลหรือกลุ่มคนที่เป็น เป้าหมายของเจตคติ ด้วยการให้ผู้ตอบเลือกทำเครื่องหมายระหว่างช่อง 1 – 7 ที่อยู่ระหว่าง คุณสมบัติหรือลักษณะที่ตรงกันข้ามนั้น

มาตราวัดเจตคติแบบนี้สร้างไม่ยาก และสามารถใช้วัดเจตคติในเรื่องต่างๆได้อย่าง กว้างขวาง และสามารถนำไปวัดเจตคติที่มีลักษณะใกล้เคียงกันได้

2. มาตรการวัดเจตคติระยะทางสังคม ( Social Distance Scale หรือ Unidimensional Scale ) คือการวัดเจตคติต่อบุคคล โดยจัดข้อความที่แสดงถึงความสัมพันธ์ และความรู้สึกของบุคคลที่จะเป็นเป้าหมายของเจตคติ 7 ข้อความ แต่ละข้อความจะบ่งบอกถึงความสัมพันธ์ทางสังคมในลักษณะต่างๆ ตั้งแต่ความสัมพันธ์ที่ใกล้ชิดกันมาก ซึ่งแสดงถึงเจตคตินิมาน ไปจนถึงความสัมพันธ์กับบุคคล หรือกลุ่มคนที่เป็นเป้าหมายของเจตคติในระดับใดจาก 7 ระดับต่อไปนี้ คือ ยอมรับถึงขั้นแต่งงาน ยอมรับเป็นเพื่อนสนิท ยอมรับเป็นเพื่อนบ้าน ยอมรับเป็นเพื่อนร่วมอาชีพ ยอมรับเป็นพลเมืองของประเทศ ยอมรับในฐานะผู้มาเยือนประเทศ และไม่ยอมรับให้เข้ามาในประเทศ มาตรฐานเสนอโดย โบการ์ด์ส ( Bogardus )

3. มาตรการวัดเจตคติของเทอร์สโตน ( Therstone' s Equal – Appearing Interval Scale ) เทอร์สโตน ได้ให้ความเห็นว่า เจตคติจะวัดโดยตรงไม่ได้ แต่จะวัดโดยการแสดงออกในรูปของความคิด หรือภาษาพูด ซึ่งอาจวัดได้ไม่แน่นอนนัก บางทีก็คลาดเคลื่อนได้ เพราะพฤติกรรมของคนนั้นอาจบิดเบือนจากเจตคติที่มีอยู่จริง ดังนั้น เทอร์สโตน จึงให้ความเห็นว่า ทั้งภาษาพูดและกิริยาที่แสดงออกเป็นเพียงเครื่องชี้วัดเจตคติเท่านั้น ซึ่งจะต้องมีความคลาดเคลื่อนตามหลักของการวัดผลเจตคตินั้น แต่จะต้องไม่สรุปเองว่า บุคคลนั้นจะปฏิบัติตามในข้อที่ตนเห็นด้วย

5. มาตรการวัดเจตคติของ Guttman คือการจัดให้มีข้อความชุดหนึ่ง ซึ่งแต่ละข้อความ จะแสดงเจตคติในทิศทางเดียวกัน แต่มีความเข้มหรือปริมาณของความรู้สึกที่แตกต่างกัน ข้อความชุดนี้เรียงลำดับความเข้มของเจตคติที่มีอยู่ในแต่ละข้อความไว้ แล้วให้ผู้ตอบเลือกตอบด้วยข้อความใดข้อความหนึ่ง โดยถือว่าข้อความที่ผู้ตอบหรือผู้เลือกตอบจะเป็นการยืนยันคำตอบหรือข้อความที่แสดงความเข้มขึ้นระดับรองลงมาด้วย เช่น ถ้ามีข้อความที่คล้ายๆกับมาตราวัดระยะทางสังคม คือยอมรับเป็นเพื่อนร่วมงาน ยอมรับเป็นพลเมืองของประเทศ รวม 5 ข้อความซึ่งแสดงถึงเจตคตินิมานในระดับความเข้มต่างๆกัน ตั้งแต่มากไปน้อย ถ้าผู้ตอบเลือกตอบว่ายอมรับเป็นเพื่อนสนิท ก็จะสรุปว่า ผู้ตอบยืนยันไปจนถึงการยอมรับไปถึงการเป็นเพื่อนบ้าน ยอมรับเป็นเพื่อนร่วมงาน และยอมรับเป็นพลเมืองของประเทศด้วย ปัจจุบันการวัดโดยมาตรานี้ไม่ได้รับความนิยม เพราะพบว่ามีสถานภาพความเป็นจริงที่ขัดกับหลักของมาตรานี้ คือพบว่าการที่เรายอมรับคนหนึ่งเป็นเพื่อนสนิทนั้น ไม่ได้หมายความว่าเราจะต้องยอมรับเขาเป็นเพื่อนบ้านและเพื่อนร่วมงานด้วยเสมอไป

5. มาตรารวดของ ลิเคิร์ต ( Likert' s Summated rating Scale ) คือการจัดให้มีข้อความที่แสดงเจตคติต่อที่หมายในทิศทางใดทิศทางหนึ่ง แล้วให้ผู้ตอบแสดงความคิดเห็น หรือตอบว่าเห็นด้วย หรือไม่เห็นด้วยกับข้อความนั้นๆ มากน้อยเพียงใด คำตอบของในแต่ละข้อความจะมีให้ตอบ 5 ช่วง ตั้งแต่เห็นด้วยอย่างยิ่ง เห็นด้วย ไม่แน่ใจ ไม่เห็นด้วย และ ไม่เห็นด้วยอย่างยิ่ง

มาตราวัดเจตคติแบบนี้นิยมใช้กันมาก เพราะใช้ง่ายกว่ามาตราการวัดแบบอื่น และในปัจจุบันก็มีการดัดแปลงไปบ้าง เช่น ตัดคำตอบที่เป็นกลางออก (ไม่แน่ใจ) ออกไป ด้วยเหตุผลที่ว่า ผู้ตอบไม่แน่ใจในการประเมินของตนเอง หรือผู้ตอบไม่ต้องการแสดงความคิดเห็นความรู้สึกที่แท้จริงมักเลือกคำตอบนี้ และในบางครั้งก็มีการเพิ่มช่วงคำตอบเป็น 6-7 หรือ 8-9 ช่วง แล้วแต่จุดประสงค์ของการวัด

การวิจัยครั้งนี้ผู้วิจัยเลือกใช้การวัดเจตคติต่อการป้องกันอาชญากรรมของประชาชน โดยใช้มาตราการวัดเจตคติของ ลิเคิร์ต (Likert's Summated rating Scale)

## 5. แนวคิดเกี่ยวกับผู้นำ

ปาริชาติ วลัยเสถียร และคณะ (2543 : 228) ได้ให้ความหมายของคำว่า ผู้นำ ไว้ว่า ผู้นำเป็นผู้ที่มีอิทธิพลเหนือคนอื่นๆ สามารถทำให้คนอื่นอยากเดินตามและให้ความเคารพนับถือเชื่อใจ ให้ความร่วมมือในการทำงานต่างๆ อีกทั้งยังสามารถก่อให้เกิดการเปลี่ยนแปลงที่นำไปสู่ผลสำเร็จที่ดี หรือบรรลุลักษณะที่ใฝ่ฝันไว้

สมพันธ์ เตชะอธิก และคณะ (2537 : 25) ได้ให้ความหมาย ผู้นำ ไว้ว่า ผู้นำเป็นบุคคลที่ได้รับการยอมรับในแง่ของการคิดดีกับการปฏิบัติจริงตามที่พูด อันจะก่อให้เกิดความเชื่อถือของชาวบ้าน ทั้งภายในชุมชนเอง และนอกชุมชน เจ้าหน้าที่และหน่วยงานราชการ องค์กรพัฒนาเอกชน และสถาบันการศึกษา

จารุพร เพิ่มสกุล (2545 : 33) ได้ให้ความหมาย ผู้นำ ไว้ว่า ผู้นำพร้อมที่จะทำให้เกิดการเปลี่ยนแปลงเพื่อสิ่งที่ดีกว่าในชุมชน เป็นผู้มีศักยภาพ มีลักษณะเด่น มีวิสัยทัศน์กว้างไกล มีความคิดริเริ่มไปในทางที่สร้างสรรค์ มีการเรียนรู้ที่จะแก้ไขปัญหาในชุมชน และสามารถกระตุ้นจิตสำนึกของประชาชนในชุมชนให้เข้ามามีส่วนร่วมในการดำเนินกิจการของชุมชน เพื่อให้เกิดความเข้มแข็งและสามารถพึ่งตนเองได้ เป็นบุคคลที่มีบทบาทสำคัญในการดำเนินกิจกรรมพัฒนาต่างๆ ในชุมชน เพื่อพัฒนาคุณภาพชีวิตของชนในชุมชนให้มีความเป็นอยู่ที่ดีขึ้น มีการพึ่งตนเองได้ทั้งในทางเศรษฐกิจ สังคม การเมืองการปกครอง และทรัพยากรธรรมชาติ สิ่งแวดล้อม โดยแบ่งบทบาทหน้าที่ที่สำคัญออกเป็น 2 บทบาท คือ

1. บทบาทภายในชุมชน หมายถึง บทบาทในการกระตุ้นให้ชาวบ้านเข้ามามีส่วนร่วมในการพัฒนาชุมชน โดยการร่วมกันวิเคราะห์ปัญหาและความต้องการของคนในชุมชนเพื่อให้เกิดกระบวนการเรียนรู้ร่วมกันในการเสริมสร้างความเข้มแข็งให้แก่ชุมชน

2. บทบาทภายนอกชุมชน หมายถึง บทบาทในการประสานงานกับหน่วยงานต่างๆ ภายนอกชุมชน เช่น หน่วยงานของรัฐ เอกชน และบุคคลภายนอก เช่น นักวิชาการ นักพัฒนา และผู้เชี่ยวชาญด้านต่างๆ เพื่อดึงความช่วยเหลือมาสู่ชุมชน เพื่อพัฒนาความเป็นอยู่ของคนในชุมชน

จากแนวคิดของนักวิชาการดังกล่าวสามารถสรุปได้ว่า ผู้นำ คือ บุคคลซึ่งเป็นที่ยอมรับของบุคคลในชุมชน และนอกชุมชน สามารถสร้างกระบวนการเรียนรู้ในการแก้ไขปัญหาที่เกิดขึ้น และเป็นผู้ที่สามารถแก้ไขปัญหาที่เกิดขึ้นได้ สามารถนำทางผู้อื่นให้ไปสู่เป้าหมายที่ได้ตั้งเอาไว้ และมีอิทธิพลที่สามารถชักนำผู้อื่นให้คล้อยตามปฏิบัติตามได้

#### องค์ประกอบของผู้นำชุมชน

ปารีชาติ วลัยเสถียร และคณะ (2543 : 229) ได้สรุปองค์ประกอบของผู้นำชุมชนมีดังนี้

1. มีความรู้ ความสามารถภายในตัวเอง และสามารถใช้ความรู้นั้นด้วย
2. มีผู้ตามที่ดี
3. มีจุดมุ่งหมายในการทำงาน
4. ต้องมีหลักการและวิธีการเพื่อการทำงานให้บรรลุจุดหมายที่วางไว้
5. มีความมุ่งมั่นในการทำงาน
6. มีสถานการณ์ให้ได้ใช้ความสามารถของตนเอง

#### ประเภทของผู้นำชุมชน

ปารีชาติ วลัยเสถียร และคณะ (2543 : 229) ได้สรุปประเภทของผู้นำชุมชนมีดังนี้

1. การแบ่งตามสถานในชุมชน ได้แก่ ผู้นำที่เป็นทางการ และผู้นำที่ไม่เป็นทางการ
2. การแบ่งผู้นำตามความสามารถเฉพาะตัวของผู้นำ ได้แก่ ผู้นำทางความคิด ผู้นำทางศีลธรรม ผู้นำด้านอาชีพ ผู้นำด้านการพูด ผู้นำที่สามารถประยุกต์งานราชการเข้ากับเป้าหมายเพื่อชาวบ้านได้ และผู้นำทางการประสานทรัพยากรภายในและภายนอกชุมชน
3. การแบ่งผู้นำตามลักษณะการปฏิบัติงาน ได้แก่ ผู้นำตามกฎหมาย ผู้นำที่มีลักษณะพิเศษเฉพาะตัว และผู้นำที่มีลักษณะเป็นสัญลักษณ์
4. การแบ่งผู้นำตามลักษณะของพฤติกรรม ได้แก่ ผู้นำที่มุ่งแต่งงานเป็นสำคัญและผู้นำที่ตระหนักถึงผลงานและความพอใจของทุกฝ่าย
5. การแบ่งผู้นำตามลักษณะการบริหารงาน ได้แก่ ผู้นำแบบอัตตาธิปไตย ผู้นำแบบเสรี และผู้นำแบบประชาธิปไตย
6. การแบ่งผู้นำตามทฤษฎี 3 มิติ ของเร็ดคิน ได้แก่ ผู้นำแบบเอาเกณฑ์ ผู้นำแบบเอางาน ผู้นำแบบสัมพันธ์ และผู้นำแบบประสาน

7. การแบ่งผู้นำโดยคำนึงถึงสถาบันทางสังคม ได้แก่ ผู้นำในระบบเศรษฐกิจ ผู้นำในระบบเครือญาติ ผู้นำในระบบการปกครอง ผู้นำในระบบศาสนา ประเพณี และวัฒนธรรม และผู้นำในระบบการศึกษา

8. การแบ่งประเภทของผู้นำตามลักษณะของการเกิดผู้นำ ได้แก่ ผู้นำที่เกิดจากการพัฒนาชุมชน และผู้นำการต่อสู้

คุณสมบัติของผู้นำที่ดี

ผู้นำที่ดีที่จะสามารถบังคับบัญชาผู้ใต้บังคับบัญชาให้ดำเนินงานตามวัตถุประสงค์ที่ตั้งใจไว้ เพราะผู้นำเป็นหัวใจในการดำเนินงาน มีผู้กล่าวถึงคุณสมบัติของผู้นำที่ดีไว้มากมาย แต่ในความเป็นจริงแล้วเราจะหาบุคคลที่เพียบพร้อมไปด้วยคุณลักษณะผู้นำที่ดีครบทุกข้อในบุคคลเดียวกันนั้นหายาก ซึ่งเป็นเรื่องทางอุดมคติที่จะหาผู้นำที่มีคุณลักษณะที่ดีครบถ้วนและนอกจากนี้แล้วลักษณะของความเป็นผู้นำก็เป็นคุณสมบัติที่มองเห็นได้ไม่ชัดเจนเนื่องจากการเป็นเรื่องที่วัดได้ยาก แต่อย่างไรก็ตามมีนักวิชาการหลายท่านได้พยายามค้นหาเสนอข้อคิดเห็นคุณลักษณะและพฤติกรรมบางอย่างที่ผู้นำมีส่วนร่วมอยู่ โดยคุณสมบัติของผู้นำที่ดีควรมีลักษณะดังต่อไปนี้

ฉายศิลป์ เชี่ยวชาญพิพัฒน์ และคณะ ( 2527 : 289 -295 ) ได้สรุปลักษณะสำคัญของผู้นำว่าประกอบด้วย

1. ความสามารถในการชักจูงใจผู้อื่น
2. ความสามารถในการเข้าใจพฤติกรรมบุคคล
3. ความคล้อยคลึงกับกลุ่ม
4. การแสดงออกด้วยคำพูด
5. ความเต็มใจที่จะบอกความจริง
6. การอุทิศตนให้แก่เป้าหมายขององค์กร
7. ความสามารถในการปฏิบัติตนเป็นตัวอย่างเพื่อให้ผู้บังคับบัญชาปฏิบัติตาม
8. ความเต็มใจรับความเสี่ยง
9. ความเต็มใจรับความรับผิดชอบอย่างเต็มที่
10. ความเต็มใจสนับสนุนพนักงาน
11. ทักษะในการมีศิลปะประนีประนอม
12. ความสามารถอดทนต่อการวิจารณ์

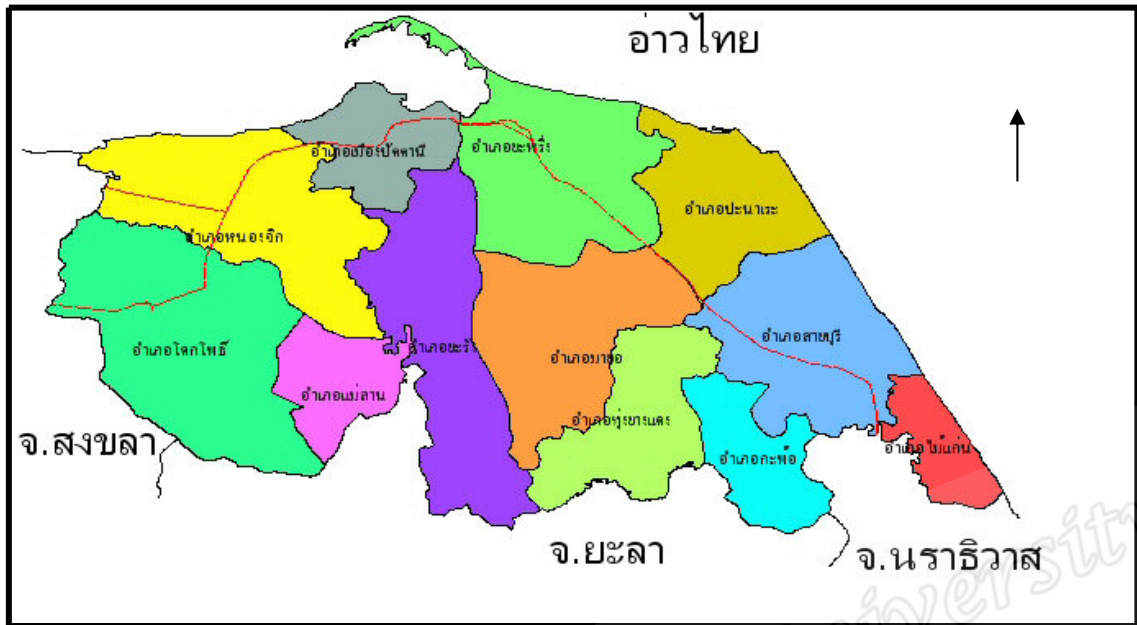
## 6. ข้อมูลพื้นฐานจังหวัดปัตตานี

จังหวัดปัตตานี เป็นจังหวัดหนึ่งของประเทศไทยที่มีพัฒนาการทางประวัติศาสตร์ และอารยธรรม ที่เจริญรุ่งเรืองมาเป็นเวลานาน ปัตตานีมีชื่อปรากฏในเอกสารต่างๆแตกต่างกันไป เช่น ดานี ปะตานี ฟาฏอนี โฝตาทันี และด้าหนี่ เป็นต้น เนื่องด้วยสภาพภูมิศาสตร์ของจังหวัดปัตตานีมีความเหมาะสมมาตั้งแต่ในอดีต โดยเฉพาะทำเลที่ตั้งที่ติดทะเล มีอ่าวที่สามารถบังคลื่นลม และเป็นที่พักจอดเรือเพื่อค้าขายซ่อมแซม ปัตตานีมีเส้นทางบกและทางแม่น้ำเชื่อมต่อ กับมหาสมุทรทั้ง 2 ด้าน ทำให้มีความเจริญรุ่งเรืองในด้านต่างๆ และมีกรับเอาอารยธรรมจากนานาชาติ เข้ามาผสมผสานจนเป็นเอกลักษณ์ทางวัฒนธรรมที่แปลกและไม่เหมือนประชากรในจังหวัดอื่นทางภาคใต้

### ขนาดและที่ตั้ง

จังหวัดปัตตานีเป็นจังหวัดชายแดนภาคใต้ ที่ตั้งอยู่ฝั่งทะเลด้านทิศตะวันออก ติดอ่าวไทย ระหว่างเส้นรุ้งที่ 06 องศา 32 ลิปดา ถึง 06 องศา 56 ลิปดาเหนือ และเส้นแวงที่ 101 องศา 01 ลิปดา ถึง 101 องศา 45 ลิปดาตะวันออก เป็นจังหวัดชายแดนภาคใต้ที่ไม่มีพรมแดนทางบกติดต่อกับประเทศเพื่อนบ้าน และอยู่ห่างจากกรุงเทพฯ ประมาณ 1,055 กิโลเมตร มีเนื้อที่ประมาณ 1,940.356 ตารางกิโลเมตร หรือ 1,212,723 ไร่ คิดเป็นร้อยละ 2.7 ของภาคและร้อยละ 0.37 ของประเทศ เป็นจังหวัดที่มีขนาดเล็กเป็นอันดับ 2 ของภาคใต้รองจากจังหวัดภูเก็ต มีอาณาเขตโดยรอบดังนี้

ทิศเหนือ	จดอ่าวไทย
ทิศตะวันออก	จดอ่าวไทย
ทิศใต้	ติดอำเภอเมือง จังหวัดยะลา และอำเภอบาเจาะ จังหวัดนราธิวาส
ทิศตะวันตก	ติดอำเภอเทพา จังหวัดสงขลา



ภาพประกอบที่ 2 แผนที่แสดงจังหวัดปัตตานี

#### การปกครองและประชากร

ในปี พ.ศ. 2550 จังหวัดปัตตานี ได้จัดแบ่งพื้นที่การปกครองออกเป็น 12 อำเภอ 115 ตำบล 642 หมู่บ้าน และมีเขตเทศบาล จำนวน 12 เทศบาล คือ เทศบาลเมืองปัตตานี เทศบาลตำบลโคกโพธิ์ เทศบาลตำบลนาประดู่ เทศบาลตำบลปะนาเระ เทศบาลตำบลมาขอล เทศบาลตำบลยะรัง เทศบาลตำบลยะหริ่ง เทศบาลตำบลบางปู เทศบาลตำบลตันหยง เทศบาลตำบลตะลุบัน เทศบาลตำบลบ่อทอง เทศบาลตำบลหนองจิก โดยมีรายละเอียดดังตาราง

ตาราง 1 แสดงการแบ่งพื้นที่การปกครองในจังหวัดปัตตานี

อำเภอ	จำนวนตำบล	จำนวนหมู่บ้าน	จำนวนเทศบาล
อำเภอเมืองปัตตานี	13	66	1
อำเภอกะพ้อ	3	27	-
อำเภอโคกโพธิ์	12	82	2
อำเภอทุ่งยางแดง	4	23	-
อำเภอปะนาเระ	10	53	1
อำเภอมายอ	13	59	1
อำเภอแม่ลาน	3	22	-
อำเภอไม้แก่น	4	17	-
อำเภอยะรัง	12	72	1
อำเภอยะหริ่ง	18	81	3
อำเภอสายบุรี	11	64	1
อำเภอหนองจิก	12	76	2

ที่มา : ข้อมูลจากสำนักงานสถิติจังหวัดปัตตานี 2551

มีจำนวนครัวเรือนทั้งสิ้น 115,294 ครัวเรือน ประชากรทั้งสิ้น 521,978 คน เป็นประชากรเพศชาย 256,750 คน และเป็นประชากรเพศหญิง 265,228 คน ประชากรนับถือศาสนาอิสลามร้อยละ 79.60 คน นับถือศาสนาพุทธร้อยละ 19.46 คน ศาสนาอื่นๆ 0.69 คน มีจำนวนครัวเรือนทั้งหมด 146,533 หลัง และความหนาแน่นของประชากรโดยเฉลี่ย 613.06 คนต่อตารางกิโลเมตร ดังตาราง (ข้อมูลจากสำนักงานสถิติจังหวัดปัตตานี 2551)



ตาราง 2 แสดงจำนวนครัวเรือนและประชากรในแต่ละอำเภอของจังหวัดปัตตานี

อำเภอ	ครัวเรือน	รวม	เพศชาย	เพศหญิง
อำเภอเมืองปัตตานี	21,986	76,848	37,707	39,141
อำเภอกะพ้อ	3,403	16,046	8,028	8,018
อำเภอโคกโพธิ์	14,410	57,239	28,005	29,234
อำเภอทุ่งยางแดง	4,101	20,713	10,136	10,577
อำเภอปะนาเระ	7,892	34,164	16,733	17,431
อำเภอมายอ	9,864	48,926	23,918	25,008
อำเภอแม่ลาน	3,492	14,968	7,326	7,642
อำเภอไม้แก่น	2,711	11,290	5,571	5,719
อำเภอยะรัง	15,718	78,940	39,165	39,775
อำเภอยะหริ่ง	11,911	61,305	30,389	30,916
อำเภอสายบุรี	10,302	49,335	24,261	25,074
อำเภอหนองจิก	9,504	52,204	25,521	26,638
รวม	115,294	521,978	256,750	265,228

ที่มา : ข้อมูลประจำเดือนมิถุนายน 2551 จากสำนักงานสถิติจังหวัดปัตตานี

### สภาพทางเศรษฐกิจ

สภาพทางเศรษฐกิจของจังหวัดปัตตานี ประชากรส่วนใหญ่ประกอบอาชีพทางภาคเกษตร ได้แก่ การเพาะปลูก การทำประมงทะเล การเพาะเลี้ยงชายฝั่ง และการเลี้ยงสัตว์ ตามลำดับ สำหรับอาชีพการเกษตรส่วนใหญ่ ทำนาข้าว ปลูกยางพารา ทำสวนมะพร้าว ทำสวนผลไม้ ในส่วนของการประกอบอุตสาหกรรมของจังหวัดปัตตานีนั้น มีเขตอุตสาหกรรมซึ่งตั้งอยู่ในพื้นที่ ม.8 ตำบลบานา อำเภอเมืองปัตตานี ในเนื้อที่ 1,400 ไร่ ซึ่งโรงงานส่วนใหญ่จะเกี่ยวข้องกับการประมงทะเล จากมูลค่าผลิตภัณฑ์จังหวัดปัตตานี ปี 2550 ประชากรมีรายได้เฉลี่ยต่อหัวต่อปี 59,618 บาท ซึ่งสามารถจัดอันดับได้เป็นอันดับที่ 47 ของประเทศ และจัดอยู่ในอันดับที่ 14 ของภาคใต้ โดยเรียงลำดับการจัดรายได้ที่สำคัญ ดังนี้( สำนักงานสถิติจังหวัดปัตตานี 2551 )

ลำดับที่ 1 เป็นรายได้ในสาขาการทำประมง มีจำนวน 11,424 ล้านบาท

ลำดับที่ 2 เป็นรายได้ในสาขาการเกษตรกรรม การล่าสัตว์ และการป่าไม้ มีจำนวน 6,795 ล้านบาท

ลำดับที่ 3 เป็นรายได้ในสาขาการศึกษา มีจำนวน 4,882 ล้านบาท

### ลักษณะทางสังคมศิลปะและวัฒนธรรม

จังหวัดปัตตานีเป็นจังหวัดที่มีวัฒนธรรมที่ผสมผสานระหว่างวัฒนธรรมของชาวพุทธ ชาวจีน และชาวมุสลิม มีให้เห็นโดยทั่วไปอันเนื่องมาจากการแต่งงานกันระหว่างศาสนาและวัฒนธรรม การติดต่อสัมพันธ์กันทำให้เกิดการผสมผสานระหว่างวัฒนธรรม แต่ประชากรส่วนใหญ่นับถือศาสนาอิสลามวัฒนธรรมในภาพรวมของจังหวัดปัตตานีจึงค่อนข้างไปทางวัฒนธรรมทางศาสนาอิสลาม ซึ่งเป็นขนบธรรมเนียมที่แตกต่างจากประชากรที่นับถือศาสนาอิสลามในภาคอื่นของประเทศ โดยการสื่อสารจะใช้ภาษามลายูถิ่นในการติดต่อสื่อสาร ประชากรที่มีภูมิลำเนาในพื้นที่จังหวัดปัตตานีทั้งชาวไทยพุทธ ชาวไทยเชื้อสายจีน สามารถติดต่อสื่อสารโดยใช้ภาษามลายูถิ่นได้ การถือปฏิบัติตามหลักศาสนาอิสลามในด้านการแต่งกายของชาวมุสลิมในพื้นที่ผู้ชายจะนิยมนุ่งผ้า โสร่ง เสื้อแขนยาว สวมหมวกกะปิเยาะ ผู้หญิงนิยมนุ่งผ้าถุง ( ผ้าปาเต๊ะ ) หรือกระโปรงยาว สวมเสื้อแขนยาว มีผ้าคลุมผม ( ผ้าคลุมบา ) ใช้คลุมศีรษะ ประเพณีที่สำคัญในรอบปีของชาวไทยมุสลิมเช่น การถือศีลอด วันฮารีรายอ วันเมาลิด วันอาชูรอ การเข้าสุนัต และมีลักษณะครอบครัวเป็นครอบครัวเดี่ยว (ปราณี ทองคำ และคณะ , 2550 ) มีการปฏิบัติศาสนกิจทางศาสนาวันละ 5 เวลา เรียกว่าการละหมาด ผู้ชายส่วนใหญ่ไปทำละหมาดที่บิลาเซาะห์ ( สถานที่ประกอบพิธีละหมาดขนาดเล็ก ) หรือมัสยิดประจำหมู่บ้าน ผู้หญิงจะทำละหมาดที่บ้าน และในทุกวันศุกร์ผู้ชายที่เข้าถึงวัยละหมาดจะต้องไปละหมาดพร้อมกันที่มัสยิด หลังจากละหมาดเสร็จก็จะพบปะพูดคุยกัน และไปดื่มน้ำชา กาแฟร่วมกันในร้านน้ำชาในหมู่บ้าน เพื่อแลกเปลี่ยนข่าวสารต่างระหว่างกัน ( ศิริรัตน์ ธานีรณานนท์ , 2538 : 11 ) ส่วนคนไทยที่นับถือศาสนาพุทธผู้ชายจะนิยมนุ่งกางเกงขาสั้น คาดผ้าขาวม้าที่เอว ผู้หญิงนุ่งผ้าถุง ( ผ้าปาเต๊ะ ) เสื้อลูกไม้ ประเพณีสำคัญที่แตกต่างจากภูมิภาคอื่น การทำบุญวันสาทรเดือนสิบ ( ชิงเปรต ) การทำบุญชักพระวันออกพรรษา และประเพณีของชาวไทยเชื้อสายจีนคือประเพณีแห่เจ้าแม่ลิ้มกอเหนี่ยว

## 7. ผลงานวิจัยที่เกี่ยวข้อง

ในการศึกษาวิจัยครั้งนี้ผู้วิจัยได้ศึกษางานวิจัยต่างๆ เกี่ยวกับการการมีส่วนร่วมของผู้นำชุมชนหรือประชาชน ต่อการป้องกันอาชญากรรมที่กระทำในประเทศไทย เพื่อนำมาตั้งสมมติฐานและกำหนดแนวทางในการศึกษา ซึ่งผลงานการวิจัยที่เกี่ยวข้องดังกล่าวสามารถสรุปได้ดังนี้

ชัย พรหมศรี (2536) ได้ศึกษาปัจจัยที่มีความสัมพันธ์กับการมีส่วนร่วมในกิจกรรมต่อเนื่องในศูนย์เยาวชนตำบล อำเภอมาขย จังหวัดปัตตานี ผลการวิจัยพบว่าปัจจัยที่มีความสัมพันธ์กับการมีส่วนร่วมในกิจกรรมต่อเนื่องของสมาชิกศูนย์เยาวชนตำบลได้แก่ ปัจจัยเกี่ยวกับความรู้ความเข้าใจในวัตถุประสงค์ของศูนย์เยาวชน การสนับสนุนจากผู้นำ การติดต่อกับเจ้าหน้าที่ ความคาดหวังว่าจะได้รับประโยชน์จากศูนย์เยาวชน การมีโอกาสในการฝึกอบรม ความผูกพันกับศูนย์เยาวชนตำบล การมีสถานภาพเป็นกรรมการศูนย์เยาวชน มีความสัมพันธ์กับการมีส่วนร่วมในกิจกรรมต่อเนื่องของสมาชิกศูนย์เยาวชนตำบล ในส่วนเพศ อายุ ระดับการศึกษา และสถานภาพสมรส ไม่สัมพันธ์กับการมีส่วนร่วมในกิจกรรมต่อเนื่องของสมาชิกศูนย์เยาวชนตำบล

วันชัย หิรัญวัฒน์ (2536) ได้ศึกษาเรื่องความร่วมมือของประชาชนในการป้องกันอาชญากรรม ในอำเภอเมืองจังหวัดปัตตานีพบว่าประชาชนที่มีความแตกต่างในเรื่องระดับการศึกษา ระยะเวลา ที่อยู่อาศัยในชุมชน การประกอบอาชีพ การมีส่วนร่วมในกิจกรรมในชุมชน การประสบกับภัยอาชญากรรม และความพึงพอใจในการทำงานของเจ้าหน้าที่ตำรวจ ให้ความร่วมมือในการป้องกันอาชญากรรม ทั้งในระดับชุมชนและความร่วมมือกับเจ้าหน้าที่ไม่แตกต่างกัน

วิวัฒน์ ภูคนองศรี (2537) ได้ศึกษาการมีส่วนร่วมของประชาชนในงานตำรวจชุมชนสัมพันธ์ ในจังหวัดปัตตานีพบว่าระดับการมีส่วนร่วมของประชาชน ด้านการมีส่วนร่วมคิด ด้านการมีส่วนร่วมตัดสินใจ ด้านการมีส่วนร่วมปฏิบัติกิจกรรม และในด้านการมีส่วนร่วมในการประเมินผล อยู่ในระดับปานกลาง ส่วนความสัมพันธ์ระหว่างประชาชนกับการมีส่วนร่วมพบว่า เพศมีความสัมพันธ์มากที่สุด รองลงมาได้แก่การเป็นผู้นำกลุ่ม และการเป็นสมาชิกกลุ่ม ส่วนอายุ ระดับการศึกษา สถานภาพการสมรสและขนาดครอบครัวไม่มีความสัมพันธ์กับการมีส่วนร่วม

มานิตย์ จำลองรักษ์ (2540) ได้ศึกษาการมีส่วนร่วมของประชาชนในการป้องกันและปราบปรามอาชญากรรมในท้องที่ อำเภอท่าม่วง จังหวัดกาญจนบุรี พบว่าการมีส่วนร่วมในการป้องกันและปราบปรามอาชญากรรมอยู่ในระดับต่ำ ปัจจัยทางเพศ อายุ การเป็นสมาชิกในชุมชน การเป็นผู้นำในท้องถิ่น ประสบการณ์ในการติดต่อเจ้าหน้าที่ตำรวจในฝ่ายต่างๆ และประสบการณ์ในการช่วยเหลือตำรวจในการป้องกันปราบปรามอาชญากรรมมีความสัมพันธ์กับการมีส่วนร่วมของ

ประชาชนในการป้องกันปราบปรามอาชญากรรม ส่วนปัจจัยระดับการศึกษา รายได้ อาชีพ สถานภาพทางครอบครัว ไม่มีความสัมพันธ์กับการมีส่วนร่วมในการป้องกันปราบปรามอาชญากรรมในท้องที่อำเภอท่าม่วง จังหวัดกาญจนบุรี

รัฐศาสตร์ สิงห์เหลือง (2540) ได้ศึกษาวิจัยเรื่องการมีส่วนร่วมในการป้องกันปราบปรามอาชญากรรมของประชาชนในเขตพระโขนง พบว่าประชาชนในระดับบุคคลและครอบครัวมีส่วนร่วมในการป้องกันอาชญากรรมมากในระดับชุมชนมีส่วนร่วมในการป้องกันอาชญากรรมในระดับปานกลาง และในระดับความร่วมมือกับเจ้าหน้าที่ตำรวจและโครงการตำรวจชุมชนสัมพันธ์มีส่วนร่วมน้อย ปัจจัยที่มีผลต่อการมีส่วนร่วมในการป้องกันอาชญากรรมได้แก่ เพศ อายุ อาชีพ รายได้ และรูปแบบที่อยู่อาศัย

อารักษ์ มะสาธานัง (2540) การมีส่วนร่วมของประชาชนในการป้องกันอาชญากรรม ศึกษาเฉพาะกรณี อำเภอเมืองอุดรธานี ผลการศึกษาพบว่าประชาชนในอำเภอเมืองอุดรธานี ส่วนมากจะได้รับการอบรมเกี่ยวกับการป้องกันอาชญากรรม และมีความรู้ความเข้าใจในปัญหาอาชญากรรม ซึ่งประชาชนส่วนใหญ่ต้องการเข้ามามีส่วนร่วมในการป้องกันอาชญากรรมกับเจ้าหน้าที่ตำรวจ และหากได้เข้ามามีส่วนร่วมดังกล่าวจะทำให้เกิดความมั่นคงปลอดภัยมากยิ่งขึ้น

ชูสวัสดิ์ จันทร์โรจนกิจ (2541) ได้ศึกษาการมีส่วนร่วมของประชาชนต่อการป้องกันอาชญากรรม ในพื้นที่รับผิดชอบของสถานีตำรวจนครบาลห้วยขวาง พบว่าปัจจัยด้านบุคคลได้แก่ อายุ ระดับการศึกษา ประสบการณ์ในคดีอาชญากรรม มีความสัมพันธ์กับการมีส่วนร่วมของประชาชนต่อการป้องกันอาชญากรรม ส่วนปัจจัยด้านสาเหตุ การเข้ามามีส่วนร่วมในด้านการให้ความสำคัญกับปัญหาความศรัทธาต่อเจ้าหน้าที่ตำรวจ ไม่มีผลต่อการมีส่วนร่วมในการป้องกันอาชญากรรม

มานพ วงศ์ประเสริฐ (2541) ได้ศึกษาวิจัยเรื่องการมีส่วนร่วมของประชาชนในการป้องกันปราบปรามอาชญากรรม ศึกษาเฉพาะกรณีตำรวจนครบาล ดอนเมือง ผลการวิจัยพบว่า เพศ อายุ อาชีพ ระยะเวลาที่อยู่อาศัยในชุมชน การได้รับข้อมูลข่าวสาร โทรทัศน์ วิทยุ หนังสือพิมพ์และการแจ้งข่าวสารต่างๆ มีส่วนร่วมในการป้องกันอาชญากรรมต่างกัน

มนต์ชัย เหลืองอุทัย (2541) ได้ศึกษาการมีส่วนร่วมในการป้องกันและปราบปรามอาชญากรรมของผู้นำชุมชน อำเภอเลิงนกทา จังหวัดยโสธร พบว่าผู้นำชุมชนในอำเภอเลิงนกทา จังหวัดยโสธร มีส่วนร่วมในการป้องกันและปราบปรามอาชญากรรม อยู่ในระดับปานกลาง และเมื่อพิจารณาในรายละเอียด พบว่าผู้นำชุมชนมีส่วนร่วมในการป้องกันปราบปรามอาชญากรรมมากที่สุด รองลงมาคือ การมีส่วนร่วมในด้านการตัดสินใจ และวางแผน โดยมีส่วนร่วมตำรวจ หรือ

รับทราบปัญหาอาชญากรรมในชุมชนมากที่สุด และมีส่วนร่วมน้อยที่สุดในด้านการติดตาม ประเมินผล ในด้านที่มีส่วนร่วมในการประชุมสรุปผลการปฏิบัติงานร่วมกับเจ้าหน้าที่ตำรวจ

พรพรม กิตติวงศา (2542) ทำการศึกษาการมีส่วนร่วมในการป้องกันอาชญากรรมของ ผู้นำชุมชน ศึกษาเฉพาะกรณีเจ้าหน้าที่ฝ่ายปกครองในเขตพื้นที่จังหวัดจันทบุรี ผลการศึกษาพบว่าการปฏิบัติงานของเจ้าหน้าที่ตำรวจแต่เพียงฝ่ายเดียวโดยปราศจากความร่วมมือจากประชาชนไม่สามารถทำให้ปัญหาอาชญากรรมลดลงได้ และงานตำรวจชุมชนสัมพันธ์มีส่วนช่วยให้ปัญหาอาชญากรรมลดลง โดยความร่วมมือจากประชาชน

ประเสริฐ สุนทร (2543) ทำการศึกษาการมีส่วนร่วมของประชาชนในการป้องกันปราบปรามอาชญากรรม ศึกษาเฉพาะกรณีกองบังคับการตำรวจนครบาล ผลการศึกษาพบว่า ปัจจัยที่มีผลต่อการมีส่วนร่วมของประชาชนได้แก่ เพศ ระยะเวลาที่อยู่อาศัย การตกเป็นเหยื่ออาชญากรรม และภาพลักษณ์ของตำรวจ โดยเพศชายมีส่วนร่วมในการป้องกันอาชญากรรมมากกว่าเพศหญิง ผู้ที่อยู่อาศัยในชุมชนระหว่าง 1-5 ปี และ มากกว่า 10 ปี มีส่วนร่วมในการป้องกันอาชญากรรมมากกว่าผู้ที่อยู่อาศัยระหว่าง 6-10 ปี ผู้ที่เคยตกเป็นเหยื่ออาชญากรรมมีส่วนร่วมในการป้องกันอาชญากรรมมากกว่าผู้ที่ไม่เคยตกเป็นเหยื่ออาชญากรรม ประชาชนที่มองภาพลักษณ์เจ้าหน้าที่ตำรวจในเชิงบวก มีส่วนร่วมในการป้องกันอาชญากรรมมากกว่าผู้ที่มองภาพลักษณ์เจ้าหน้าที่ตำรวจในแง่ลบ ในส่วนปัจจัยด้าน อายุ ระดับการศึกษา ลักษณะชุมชน และความรู้ความเข้าใจในงานตำรวจชุมชนสัมพันธ์ ไม่มีผลต่อการมีส่วนร่วมในการป้องกันอาชญากรรม

พิชัย จันทรัตน์ (2545) ทำการศึกษาการมีส่วนร่วมของประชาชนในการป้องกันอาชญากรรมในเขตเทศบาลเมืองกาฬสินธุ์ ผลการศึกษาพบว่า เพศหญิงมีส่วนร่วมในการป้องกันอาชญากรรมสูงกว่าเพศชาย อาชีพกสิกรรม และผู้ที่ประกอบอาชีพธุรกิจส่วนตัวประเภทค้าขาย จะมีส่วนร่วมในการป้องกันอาชญากรรมมากกว่าอาชีพอื่น ผู้ที่เคยตกเป็นเหยื่ออาชญากรรมจะมีส่วนร่วมในการป้องกันอาชญากรรมมากกว่าผู้ที่ไม่เคยตกเป็นเหยื่ออาชญากรรม

วุฒิชัย สุคนธวิท (2545) ทำการศึกษาเรื่อง การมีส่วนร่วมของประชาชนในการป้องกันอาชญากรรม ศึกษาเฉพาะกรณี กองบังคับการตำรวจนครบาล ผลการศึกษาพบว่า ปัจจัยด้านเพศ รายได้ ระยะเวลาที่อยู่อาศัยในชุมชน มีผลทำให้การมีส่วนร่วมของประชาชนในการป้องกันอาชญากรรมแตกต่างกัน

สาโรจน์ กล่อมจิต (2547) ทำการศึกษาเรื่อง การมีส่วนร่วมของประชาชนในการป้องกันอาชญากรรม เขตบางกอกใหญ่ กรุงเทพมหานคร ผลการศึกษาพบว่าระดับการมีส่วนร่วมของประชาชนอยู่ในระดับปานกลาง ผลการทดสอบสมมติฐานพบว่า เพศ อายุ อาชีพ ระดับการศึกษา

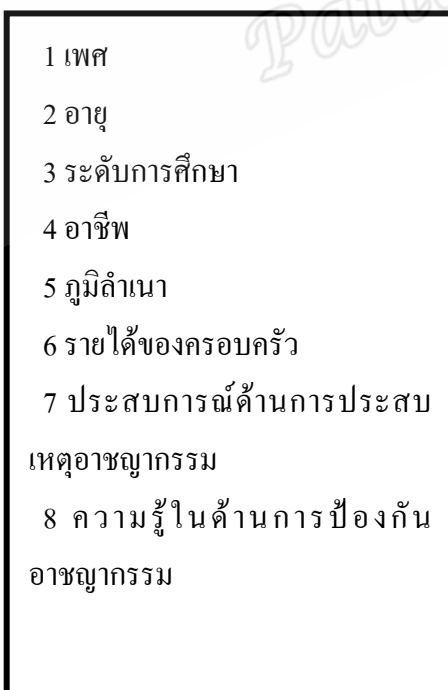
ระยะเวลาที่อยู่อาศัยอยู่ในชุมชน ประสบการณ์ด้านอาชญากรรม และความรู้ในเรื่องการป้องกันอาชญากรรมที่แตกต่างกัน จะมีส่วนร่วมในการป้องกันอาชญากรรมไม่แตกต่างกัน ยกเว้น ตัวแปรด้านภูมิฐานะ โดยประชาชนที่มีภูมิฐานะแตกต่างกันมีส่วนร่วมในการป้องกันอาชญากรรมแตกต่างกัน

จากแนวคิดและทฤษฎีตลอดจนงานวิจัยที่เกี่ยวข้อง ซึ่งได้มีผู้ศึกษาวิจัยเกี่ยวกับการมีส่วนร่วมและเจตคติต่อการป้องกันอาชญากรรมของประชาชน และผู้นำชุมชน ซึ่งทำให้สามารถทราบได้ว่า ปัจจัยใดบ้างที่มีอิทธิพลต่อการมีส่วนร่วมและเจตคติของผู้นำชุมชน ในการป้องกันอาชญากรรม จะเห็นได้ว่า ปัจจัยที่มีส่วนร่วมขึ้นอยู่กับปัจจัยต่างๆ เหล่านี้ เพศ อายุ อาชีพ ระดับการศึกษา ภูมิฐานะ รายได้ของครอบครัว ประสบการณ์และความรู้ความเข้าใจในการป้องกันอาชญากรรม ซึ่งปัจจัยดังกล่าวมีความสัมพันธ์กับการมีส่วนร่วมของผู้นำชุมชนในการป้องกันอาชญากรรม เรื่องที่ดำเนินการวิจัย ซึ่งผู้วิจัยได้ดำเนินการศึกษาตามแนวคิดและทฤษฎีดังกล่าวมาเพื่อเป็นแนวทางในการศึกษาต่อไป

#### กรอบแนวคิดในการวิจัย

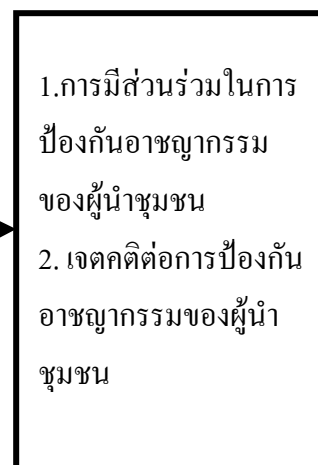
##### ตัวแปรอิสระ

( Independent variables )



##### ตัวแปรตาม

( Dependent variables )



## วัตถุประสงค์ของการวิจัย

1. เพื่อศึกษาการมีส่วนร่วมในการป้องกันอาชญากรรมของผู้นำชุมชนในจังหวัดปัตตานี
2. เพื่อเปรียบเทียบการมีส่วนร่วมในการป้องกันอาชญากรรมของผู้นำชุมชนในจังหวัดปัตตานี ที่มีเพศ อายุ ระดับการศึกษา อาชีพ ภูมิฐานะ รายได้ของครอบครัว ประสบการณ์ด้านการประสบเหตุอาชญากรรม ความรู้ในด้านการป้องกันอาชญากรรม แตกต่างกัน
3. เพื่อศึกษาเจตคติต่อการป้องกันอาชญากรรมของผู้นำชุมชนในจังหวัดปัตตานี
4. เพื่อเปรียบเทียบเจตคติต่อการป้องกันอาชญากรรมของผู้นำชุมชนในจังหวัดปัตตานีที่มีเพศ เพศ อายุ ระดับการศึกษา อาชีพ ภูมิฐานะ รายได้ของครอบครัว ประสบการณ์ด้านการประสบเหตุอาชญากรรม ความรู้ในด้านการป้องกันอาชญากรรม แตกต่างกัน
5. เพื่อศึกษาความคิดเห็นเกี่ยวกับแนวทางการป้องกันอาชญากรรมของผู้นำชุมชน ในจังหวัดปัตตานี

## สมมุติฐานของการวิจัย

1. ผู้นำชุมชนที่มีเพศแตกต่างกัน มีส่วนร่วมและเจตคติต่อการป้องกันอาชญากรรมแตกต่างกัน
2. ผู้นำชุมชนที่มีอายุแตกต่างกัน มีส่วนร่วมและเจตคติต่อการป้องกันอาชญากรรมแตกต่างกัน
3. ผู้นำชุมชนที่มีระดับการศึกษาแตกต่างกัน มีส่วนร่วมและเจตคติต่อการป้องกันอาชญากรรมแตกต่างกัน
4. ผู้นำชุมชนที่ประกอบอาชีพแตกต่างกัน มีส่วนร่วมและเจตคติต่อการป้องกันอาชญากรรมแตกต่างกัน
5. ผู้นำชุมชนที่มีภูมิฐานะแตกต่างกัน มีส่วนร่วมและเจตคติต่อการป้องกันอาชญากรรมแตกต่างกัน
6. ผู้นำชุมชนที่มีรายได้ของครัวเรือนแตกต่างกัน มีส่วนร่วมและเจตคติต่อการป้องกันอาชญากรรมแตกต่างกัน
7. ผู้นำชุมชนที่มีประสบการณ์ด้านการประสบเหตุอาชญากรรม มีส่วนร่วมและเจตคติต่อการป้องกันอาชญากรรมแตกต่างจากผู้ที่ไม่ได้มีประสบการณ์ด้านการประสบเหตุอาชญากรรม
8. ผู้นำชุมชนที่มีความรู้ในการป้องกันอาชญากรรม แตกต่างกัน มีส่วนร่วมและเจตคติต่อการป้องกันอาชญากรรมแตกต่างกัน

## ความสำคัญและประโยชน์ของการวิจัย

การศึกษาวิจัยในครั้งนี้มีศึกษาเฉพาะจังหวัดปัตตานี มีความสำคัญและประโยชน์จากการวิจัยโดยผลของการวิจัยที่ออกมาจะทำให้สามารถทราบถึง ระดับการมีส่วนร่วมและเจตคติต่อการป้องกันอาชญากรรมของผู้นำชุมชน ในจังหวัดปัตตานี ทำให้ทราบถึงปัจจัยที่มีผลต่อความร่วมมือของผู้นำชุมชนในการป้องกันอาชญากรรมว่าปัจจัยใดบ้างที่ทำให้ประชาชนให้ความสนใจและเข้ามามีส่วนร่วมกับเจ้าหน้าที่ตำรวจ ทำให้ได้แนวทางความคิดเห็นของผู้นำชุมชนในการส่งเสริมการมีส่วนร่วมในการป้องกันอาชญากรรม อันจะส่งผลต่อการแก้ไขปัญหาอาชญากรรมในรูปแบบต่างๆที่เกิดขึ้นในพื้นที่ และสามารถนำผลของการศึกษาในครั้งนี้เพื่อเป็นแนวทางในการศึกษาเพิ่มเติมในงานที่เกี่ยวข้องต่อไป

## ขอบเขตของการวิจัย

การวิจัยครั้งนี้ผู้วิจัยได้กำหนดขอบเขตการวิจัยไว้ดังนี้

1. ประชากร ที่ใช้ในการวิจัยครั้งนี้ได้แก่ ผู้นำชุมชนในจังหวัดปัตตานี จำนวน 5,486 คน

2. ตัวแปรในการวิจัย

2.1 ตัวแปรอิสระ (Independent variables) ที่นำมาประกอบการศึกษาได้แก่

2.1.1 เพศ

2.1.1.1 ชาย

2.1.1.2 หญิง

2.1.2 อายุ

2.1.2.1 อายุต่ำกว่า 35 ปี

2.1.2.2 อายุ 36 – 40 ปี

2.1.2.3 อายุ 41 – 45 ปี

2.1.2.4 อายุ 46 – 50 ปี

2.1.2.5 อายุสูงกว่า 50 ปี

2.1.3 ระดับการศึกษาซึ่งประกอบด้วย

2.1.3.1 ต่ำกว่า ประถมศึกษาปีที่ 6

2.1.3.2 มัธยมศึกษาปีที่ 3 หรือเทียบเท่า

2.1.3.3 มัธยมศึกษาปีที่ 6 / ประกาศนียบัตรวิชาชีพ / หรือเทียบเท่า



2.1.3.4 ประกาศนียบัตรวิชาชีพชั้นสูง / อนุปริญญา / หรือเทียบเท่า

2.1.3.5 ปริญญาตรี / หรือสูงกว่าปริญญาตรี

2.1.4 อาชีพหลัก

2.1.4.1 รับราชการ / รัฐวิสาหกิจ

2.1.4.2 ธุรกิจส่วนตัว / ค้าขาย

2.1.4.3 เกษตรกรรม / ทำสวน / ประมง

2.1.4.4 รับจ้าง / พนักงาน

2.1.5 ภูมิลำเนา

2.1.5.1 จังหวัดปัตตานี

2.1.5.2 จังหวัดอื่น

2.1.6 รายได้ของครอบครัว / เดือน

2.1.6.1 ต่ำกว่า 10,000 บาท

2.1.6.2 10,001 - 15,000 บาท

2.1.6.3 15,001 - 20,000 บาท

2.1.6.4 สูงกว่า 20,000 บาท

2.1.7 ประสบการณ์ด้านการประสบเหตุอาชญากรรมของท่านและคนในครอบครัว

2.1.7.1 ไม่เคยประสบเหตุอาชญากรรม

2.1.7.2 เคยประสบเหตุอาชญากรรม

2.1.8 ความรู้ในด้านการป้องกันอาชญากรรม

2.2 ตัวแปรตาม (Dependent variables) ได้แก่

2.2.1 การมีส่วนร่วมในการป้องกันอาชญากรรม

2.2.2 เจตคติต่อการป้องกันอาชญากรรม

## นิยามศัพท์เฉพาะ

1. การมีส่วนร่วมในการป้องกันอาชญากรรม หมายถึง การที่ผู้นำชุมชนเข้าไปมีส่วนร่วมในการยับยั้ง การป้องกัน ไม่ให้เกิดการก่ออาชญากรรม หรือการกระทำผิดอาชญากรรม โดยวิธีการต่างๆ เช่นการแจ้งเบาะแสผู้กระทำความผิด บุคคลแปลกหน้า ตลอดจนการช่วยเหลือหรือร่วมมือกับเจ้าหน้าที่ในการปฏิบัติงานจับกุมคนร้าย

2. เจตคติต่อการป้องกันอาชญากรรม หมายถึง ความรู้สึก พฤติกรรม และแนวโน้มพฤติกรรมของผู้นำชุมชนที่แสดงออกโดยความรู้สึก เห็นด้วย หรือไม่เห็นด้วยในการกระทำต่าง ๆ เกี่ยวกับการป้องกันอาชญากรรมที่เกิดขึ้น ซึ่งวัดได้จากคะแนนที่ผู้ตอบแบบวัดเจตคติแบบลิเคิร์ต

3. อาชญากรรม หมายถึง การกระทำของบุคคลหนึ่ง ซึ่งเป็นการฝ่าฝืนต่อกฎหมายที่กำหนดโดยรัฐบัญญัติไว้เป็นข้อห้าม

4. ผู้นำชุมชน หมายถึง ผู้นำในชุมชนที่มีส่วนเกี่ยวข้อง หรือมีส่วนร่วมในการป้องกันอาชญากรรม ตลอดจนการรักษาความสงบเรียบร้อยภายในชุมชน ซึ่งประกอบด้วยผู้นำชุมชนฝ่ายการปกครอง กำนัน สารวัตรกำนัน ผู้ใหญ่บ้าน ผู้ช่วยผู้ใหญ่บ้าน และผู้นำส่วนท้องถิ่น อบต. อบจ. และเทศบาล ในจังหวัดปัตตานี

5. เพศ หมายถึง ลักษณะของความเป็นชายหรือหญิงของผู้ตอบแบบสอบถาม

6. ระดับการศึกษา หมายถึง การศึกษาขั้นสูงสุดของกลุ่มตัวอย่าง

7. อาชีพหลัก หมายถึง หน้าที่การงาน ภาระ หรือความรับผิดชอบ อันนำมาซึ่งรายได้สูงสุด หรือก่อให้เกิดผลตอบแทนที่มีลักษณะเป็นประจำของครัวเรือนประชาชนกลุ่มตัวอย่าง

8. ภูมิลำเนา หมายถึง ถิ่นที่เกิด หรือบ้านเกิดของกลุ่มตัวอย่าง

9. รายได้ของครอบครัว หมายถึง จำนวนเงินที่ได้รับจากค่าตอบแทนในการประกอบอาชีพของครอบครัวเฉลี่ยต่อเดือน

10. ประสบการณ์ด้านการประสบเหตุอาชญากรรม หมายถึง ท่าน หรือคนในครอบครัวได้ตกเป็นเหยื่ออาชญากรรม โดยยึดหลักจากคดีอาญาของสำนักงานตำรวจแห่งชาติกลุ่มที่ 2, 3 และ 4 ประกอบด้วย คดี ชีวิตร่างกายและเพศ ประกอบด้วย ฆ่าผู้อื่นโดยเจตนา , พยายามฆ่า , ทำร้ายร่างกาย , ข่มขืนกระทำชำเรา และ คดีประทุษร้ายต่อทรัพย์ ประกอบด้วย ลักทรัพย์ , ชิงทรัพย์ , ไรดเอาทรัพย์ , กรรโชกทรัพย์ , ชิงทรัพย์ , ปล้นทรัพย์ , รับของโจร , ทำให้เสียทรัพย์ และ คดีอาญาที่น่าสนใจ ประกอบด้วย โจรกรรมรถยนต์ รถจักรยานยนต์ โท กระบี่ ระเบิด เครื่องมือการเกษตร

11. ความรู้ในการป้องกันอาชญากรรมหมายถึง ข้อมูลที่นำมาประกอบการตัดสินใจ การแก้ปัญหา ด้านต่างๆในการป้องกันอาชญากรรม ทั้งความรู้ที่มาจากประสบการณ์ และความรู้ที่มาจากการศึกษาเรียนรู้