

บทที่ 3

ผลการวิจัย

การวิจัยเรื่องพฤติกรรมส่งเสริมสุขภาพของผู้สูงอายุในเขตเทศบาลของสามจังหวัดชายแดนภาคใต้ ผู้วิจัยขอเสนอผลการวิเคราะห์ข้อมูลตามลำดับดังนี้

1. ลักษณะข้อมูลพื้นฐานของกลุ่มตัวอย่าง
2. ระดับพฤติกรรมส่งเสริมสุขภาพ
3. เปรียบเทียบพฤติกรรมส่งเสริมสุขภาพ
4. ความสัมพันธ์ระหว่างปัจจัยทางสังคม และปัจจัยทางเศรษฐกิจ กับพฤติกรรมส่งเสริมสุขภาพ

สัญลักษณ์และอักษรย่อที่ใช้ในการนำเสนอผลการวิเคราะห์ข้อมูล

n	แทน	ขนาดกลุ่มตัวอย่าง
\bar{X}	แทน	ค่าเฉลี่ย
S	แทน	ค่าส่วนเบี่ยงเบนมาตรฐาน
t	แทน	ค่าการแจกแจงที่แบบกลุ่มอิสระต่อกัน
*P < .05	แทน	มีนัยสำคัญทางสถิติที่ระดับ .05
**P < .01	แทน	มีนัยสำคัญทางสถิติที่ระดับ .01
***P < .001	แทน	มีนัยสำคัญทางสถิติที่ระดับ .001
r	แทน	ค่าสัมประสิทธิ์สหสัมพันธ์แบบเพียร์สัน
χ^2	แทน	ค่าไค-สแควร์
C	แทน	ค่าสัมประสิทธิ์การถ่วง

เกณฑ์ที่ใช้ในการแปลผล

ผู้วิจัยกำหนดเกณฑ์ที่ใช้ในการแปลผลการวิเคราะห์ข้อมูลนี้ ได้แก่ เกณฑ์การแปลผลระดับพฤติกรรมส่งเสริมสุขภาพ โดยใช้เกณฑ์ค่าสัมบูรณ์ (Absolute Criteria) ซึ่งพิจารณาจากคะแนนเฉลี่ย ดังนี้

คะแนนเฉลี่ย	แปลผล
1.00 - 1.50	พฤติกรรมส่งเสริมสุขภาพอยู่ในระดับไม่ดี
1.51 - 2.50	พฤติกรรมส่งเสริมสุขภาพอยู่ในระดับปานกลาง
2.51 - 3.00	พฤติกรรมส่งเสริมสุขภาพอยู่ในระดับดี

ข้อมูลกลุ่มตัวอย่าง

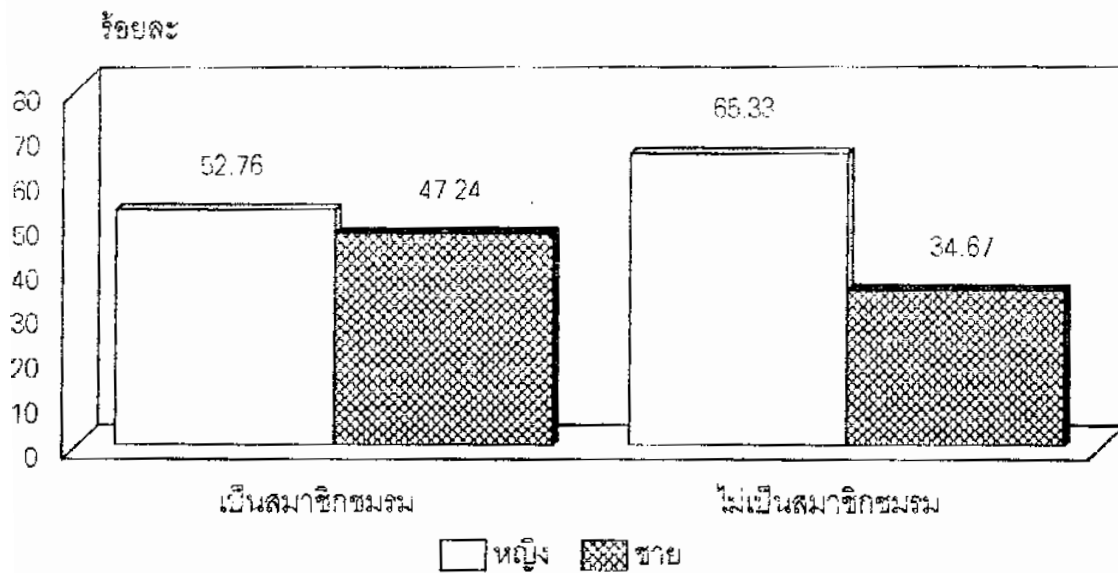
กลุ่มตัวอย่างในการวิจัยนี้ ได้แก่ ผู้สูงอายุที่เป็นสมาชิกชมรมผู้สูงอายุ 127 คน และผู้สูงอายุที่ไม่เป็นสมาชิกชมรมผู้สูงอายุ 274 คน ซึ่งผู้วิจัยและผู้ช่วยผู้วิจัยเก็บข้อมูลด้วยวิธีการสัมภาษณ์ สามารถเก็บข้อมูลได้ครอบคลุมกลุ่มตัวอย่างทุกคน

ผลการวิเคราะห์ข้อมูล

1. ลักษณะข้อมูลพื้นฐานของกลุ่มตัวอย่าง

ผู้สูงอายุที่เป็นกลุ่มตัวอย่างในการวิจัยนี้ มีจำนวน 401 คน แบ่งเป็นผู้สูงอายุที่เป็นสมาชิกชมรมผู้สูงอายุ 127 คน และผู้สูงอายุที่ไม่เป็นสมาชิกชมรมผู้สูงอายุ 274 คน ซึ่งสามารถจำแนกตามเพศ อายุ ศาสนา สถานภาพสมรส การศึกษา จำนวนบุตรมีชีวิต ลักษณะการอาศัย โรคประจำตัว ความเพียงพอของรายได้ แหล่งของรายได้ ทรัพย์สินของตนเอง และภาระหนี้สิน ดังปรากฏในภาพประกอบ 3-14

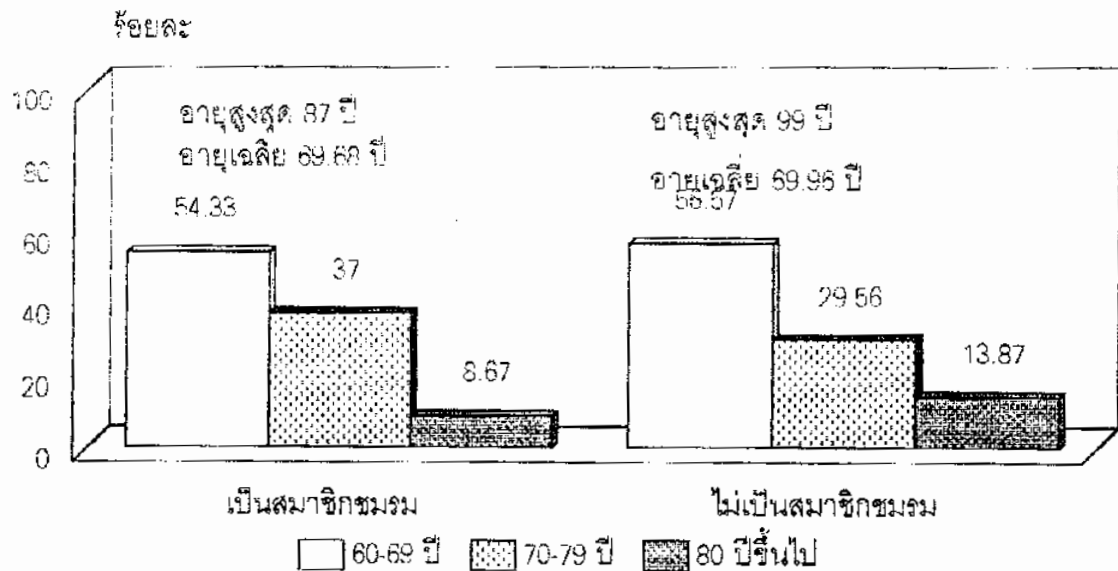
ภาพประกอบ 3 ร้อยละของกลุ่มตัวอย่างที่เป็นสมาชิกและไม่เป็นสมาชิกชมรมผู้สูงอายุ
จำแนกตามเพศ



จากภาพประกอบ 3 แสดงว่าผู้สูงอายุที่เป็นสมาชิกชมรมผู้สูงอายุมีเพศหญิงและเพศชายสัดส่วนใกล้เคียงกัน

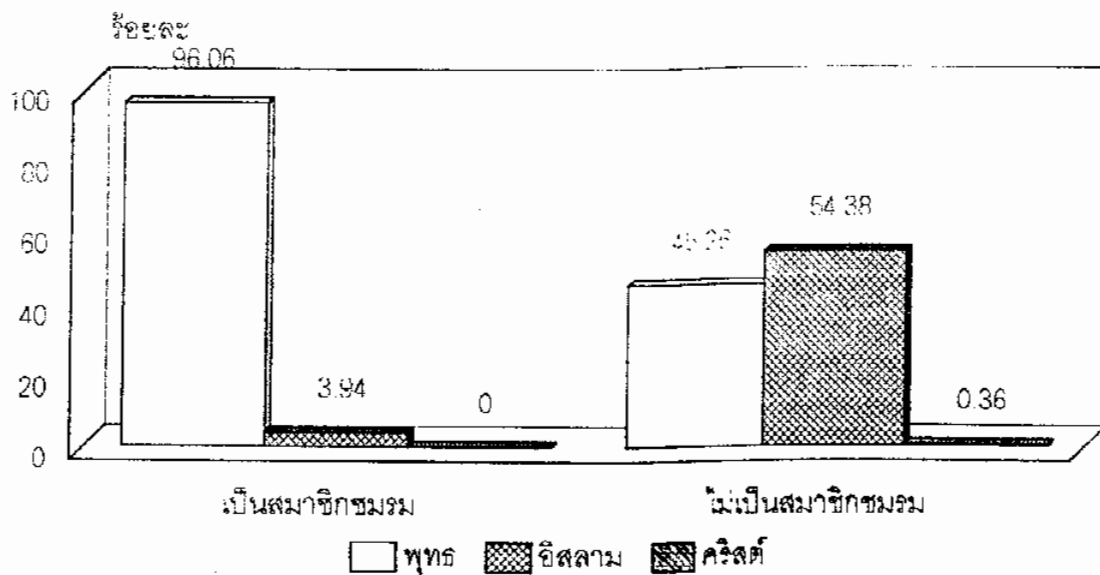
ส่วนผู้สูงอายุที่ไม่เป็นสมาชิกชมรมผู้สูงอายุ มีเพศหญิงมากกว่าเพศชาย

ภาพประกอบ 4 ร้อยละของกลุ่มตัวอย่างที่เป็นสมาชิกและไม่เป็นสมาชิกชมรมผู้สูงอายุ
จำแนกตามอายุ



จากภาพประกอบ 4 แสดงว่าผู้สูงอายุที่เป็นสมาชิกและไม่เป็นสมาชิกชมรมผู้สูงอายุประมาณครึ่งหนึ่งมีอายุอยู่ระหว่าง 60 - 69 ปี รองลงมาคือมีอายุอยู่ระหว่าง 70 - 79 ปี และอายุ 80 ปีขึ้นไปตามลำดับ โดยผู้สูงอายุที่ไม่เป็นสมาชิกชมรมผู้สูงอายุมีอายุสูงสุดมากกว่าผู้สูงอายุที่เป็นสมาชิก คือมีอายุ 99 ปี และ 87 ปี ตามลำดับ แต่ทั้งสองกลุ่มมีอายุเฉลี่ยใกล้เคียงกัน คือ ผู้สูงอายุที่เป็นสมาชิกและไม่เป็นสมาชิกชมรมผู้สูงอายุมีอายุเฉลี่ย 69.68 ปี และ 69.96 ปี ตามลำดับ

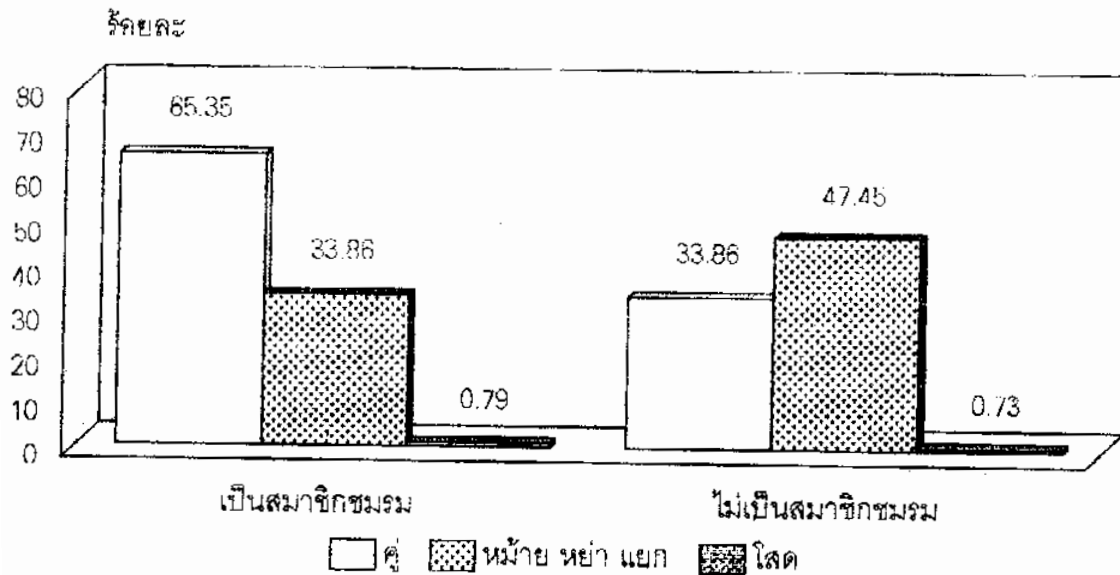
ภาพประกอบ 5 ร้อยละของกลุ่มตัวอย่างที่เป็นสมาชิกและไม่เป็นสมาชิกชมรมผู้สูงอายุ
จำแนกตามศาสนา



จากภาพประกอบ 5 แสดงว่าผู้สูงอายุที่เป็นสมาชิกชมรมผู้สูงอายุเกือบทั้งหมด
นับถือศาสนาพุทธ และส่วนที่เหลือนับถือศาสนาอิสลาม

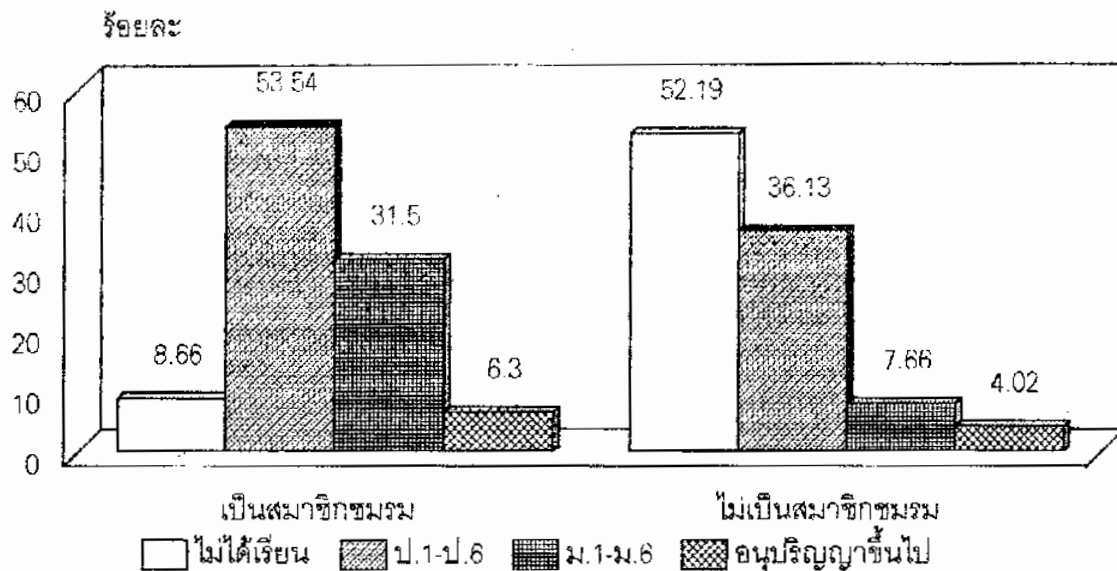
ส่วนผู้สูงอายุที่ไม่เป็นสมาชิกชมรมผู้สูงอายุประมาณครึ่งหนึ่งนับถือศาสนาอิสลาม
รองลงมาศาสนาพุทธ และคริสต์ ตามลำดับ

ภาพประกอบ 6 ร้อยละของกลุ่มตัวอย่างที่เป็นสมาชิกและไม่เป็นสมาชิกชมรมผู้สูงอายุ
จำแนกตามสถานภาพสมรส



จากภาพประกอบ 6 แสดงว่าผู้สูงอายุที่เป็นสมาชิกชมรมผู้สูงอายุส่วนใหญ่
มีสถานภาพสมรสคู่ รองลงมา หม้าย หย่า แยก และมีเพียงเล็กน้อยมีสถานภาพสมรสโสด
ส่วนผู้สูงอายุที่ไม่เป็นสมาชิกชมรมผู้สูงอายุประมาณครึ่งหนึ่งมีสถานภาพสมรสคู่
รองลงมา หม้าย หย่า แยก และมีเพียงเล็กน้อยเช่นเดียวกันมีสถานภาพสมรสโสด

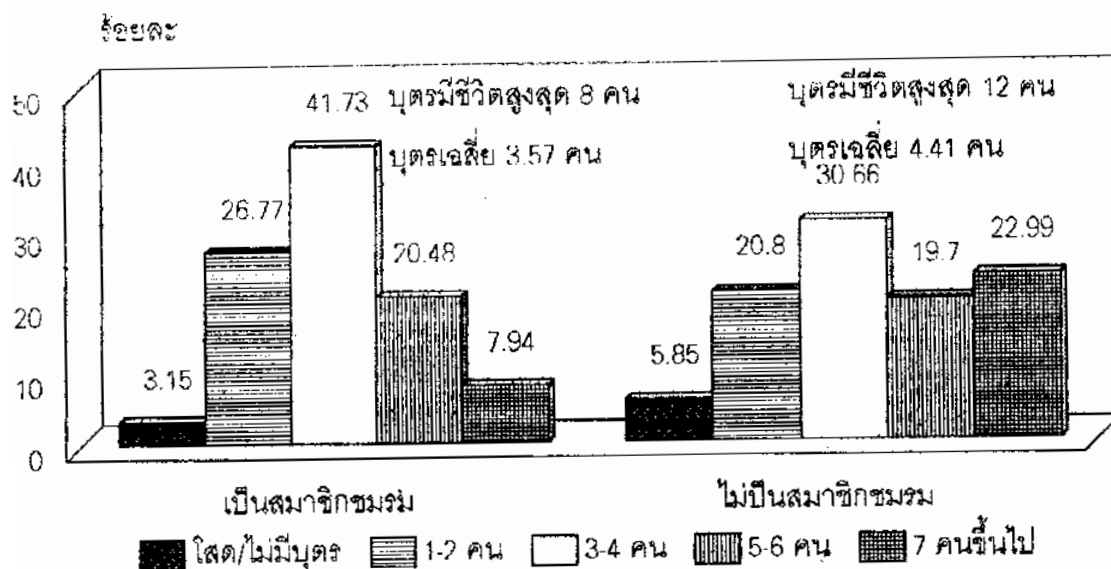
ภาพประกอบ 7 ร้อยละของกลุ่มตัวอย่างที่เป็นสมาชิกและไม่เป็นสมาชิกชมรมผู้สูงอายุ จำแนกตามการศึกษา



จากภาพประกอบ 7 แสดงว่าผู้สูงอายุที่เป็นสมาชิกชมรมผู้สูงอายุกับผู้สูงอายุประมาณครึ่งหนึ่งมีการศึกษาอยู่ระหว่าง ป. 1-ป. 4 รองลงมา ม. 1 - ม.6 ส่วนอนุปริญญาขึ้นไป และไม่ได้เรียนหนังสือมีเพียงเล็กน้อย

ส่วนผู้สูงอายุที่ไม่เป็นสมาชิกชมรมผู้สูงอายุประมาณครึ่งหนึ่งไม่ได้เรียนหนังสือ รองลงมา มีการศึกษาอยู่ระหว่าง ป. 1-ป. 6 และ ม. 1 - ม. 6 และอนุปริญญาขึ้นไป ตามลำดับ ซึ่งสองวุฒินี้มีเพียงเล็กน้อยเช่นเดียวกัน

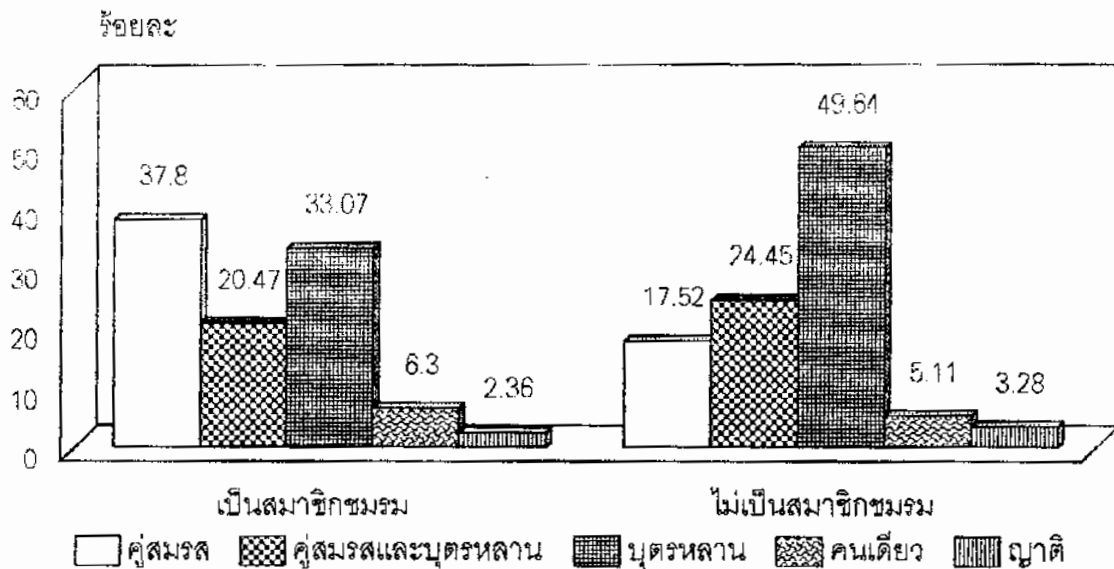
ภาพประกอบ 8 ร้อยละของกลุ่มตัวอย่างที่เป็นสมาชิกและไม่เป็นสมาชิกชมรมผู้สูงอายุ
จำแนกตามจำนวนบุตรมีชีวิต



ภาพประกอบ 8 แสดงว่าผู้สูงอายุที่เป็นสมาชิกและไม่เป็นสมาชิกชมรมผู้สูงอายุ
อันดับหนึ่งมีบุตรมีชีวิตอยู่ระหว่าง 3-4 คน รองลงมา มีบุตรมีชีวิต 1-2 คน และ 5-6 คน
ในสัดส่วนที่ใกล้เคียงกัน แต่การมีบุตรมีชีวิต 7 คนขึ้นไป ผู้สูงอายุที่ไม่เป็นสมาชิกชมรม
ผู้สูงอายุมีมากกว่าประมาณ 3 เท่าของผู้สูงอายุที่เป็นสมาชิกชมรมผู้สูงอายุ ส่วนโสดหรือ
ไม่มีบุตร มีเพียงเล็กน้อยในทั้งสองกลุ่ม

สำหรับบุตรมีชีวิตสูงสุด และบุตรเฉลี่ย ผู้สูงอายุที่เป็นสมาชิกและไม่เป็นสมาชิก
ชมรมผู้สูงอายุมีบุตรมีชีวิตสูงสุด 8 คน และ 12 คน ตามลำดับ และมีบุตรเฉลี่ย 3.57 คน และ
4.41 คน ตามลำดับ

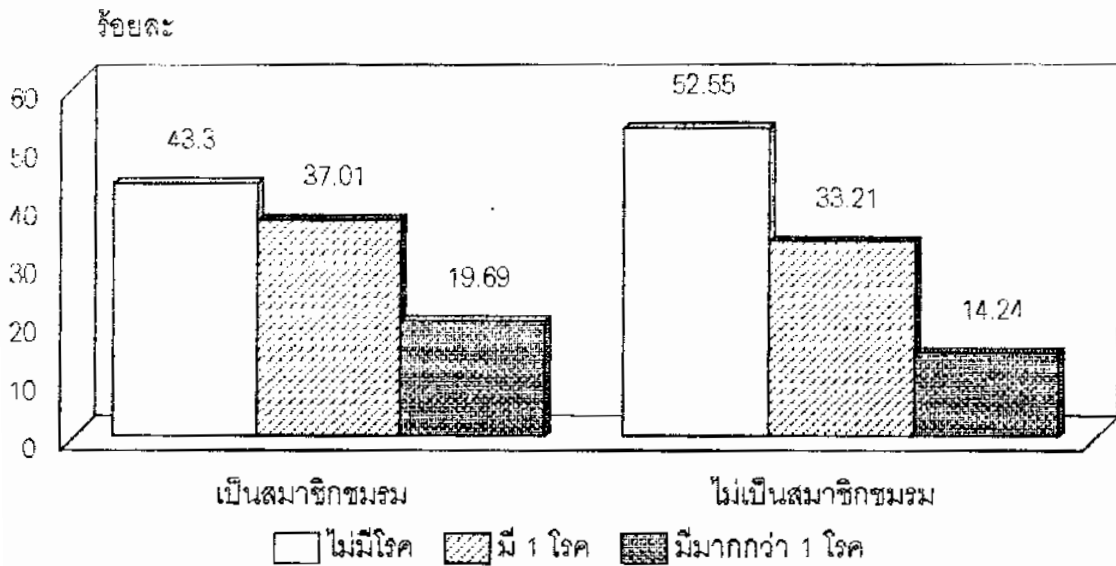
ภาพประกอบ 9 ร้อยละของกลุ่มตัวอย่างที่เป็นสมาชิกและไม่เป็นสมาชิกชมรมผู้สูงอายุ
จำแนกตามลักษณะการอาศัยอยู่



จากภาพประกอบ 9 แสดงว่าผู้สูงอายุที่เป็นสมาชิกชมรมผู้สูงอายุอาศัยอยู่กับคู่สมรสและบุตรหลาน มีสัดส่วนใกล้เคียงกับอาศัยอยู่กับบุตรหลาน ส่วนอาศัยอยู่คนเดียวมีเพียงเล็กน้อย

ส่วนผู้สูงอายุที่ไม่เป็นสมาชิกชมรมผู้สูงอายุประมาณครึ่งหนึ่งอาศัยอยู่กับบุตรหลาน รองลงมาอาศัยอยู่กับคู่สมรสและบุตรหลาน มีเพียงเล็กน้อยเช่นเดียวกับอาศัยอยู่คนเดียว

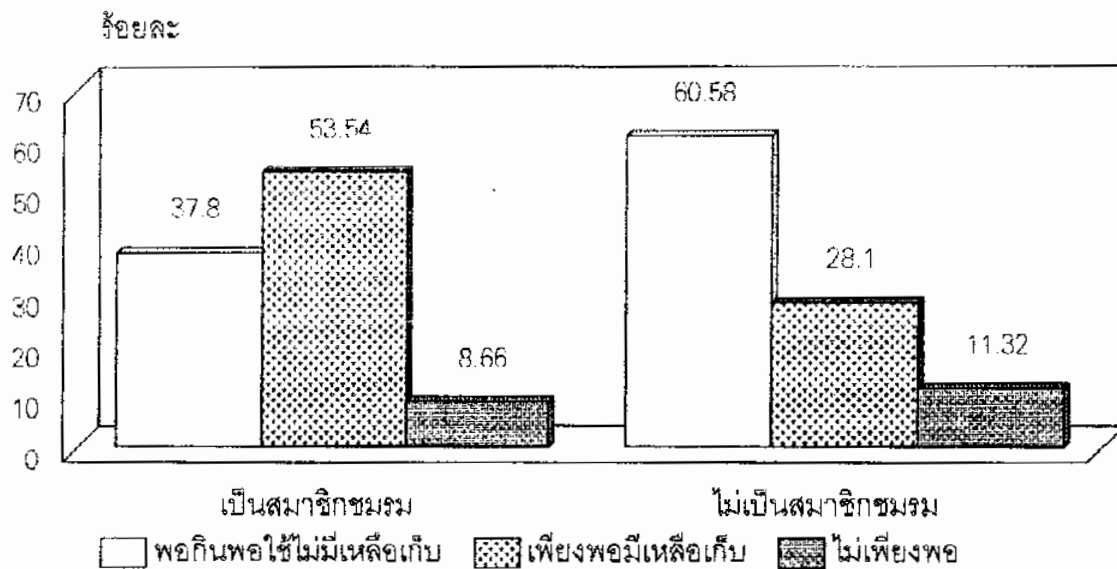
ภาพประกอบ 10 ร้อยละของกลุ่มตัวอย่างที่เป็นสมาชิกและไม่เป็นสมาชิกชมรมผู้สูงอายุ
จำแนกตามโรคประจำตัว



จากภาพประกอบ 10 แสดงว่าผู้สูงอายุที่เป็นสมาชิกชมรมผู้สูงอายุเกือบครึ่งหนึ่ง
ไม่มีโรคประจำตัว รองลงมา มีโรคประจำตัว 1 โรค และมากกว่า 1 โรค ตามลำดับ

ส่วนผู้สูงอายุที่ไม่เป็นสมาชิกชมรมผู้สูงอายุ ประมาณครึ่งหนึ่งไม่มีโรคประจำตัว
รองลงมา มีโรคประจำตัว 1 โรค และมากกว่า 1 โรค ตามลำดับ

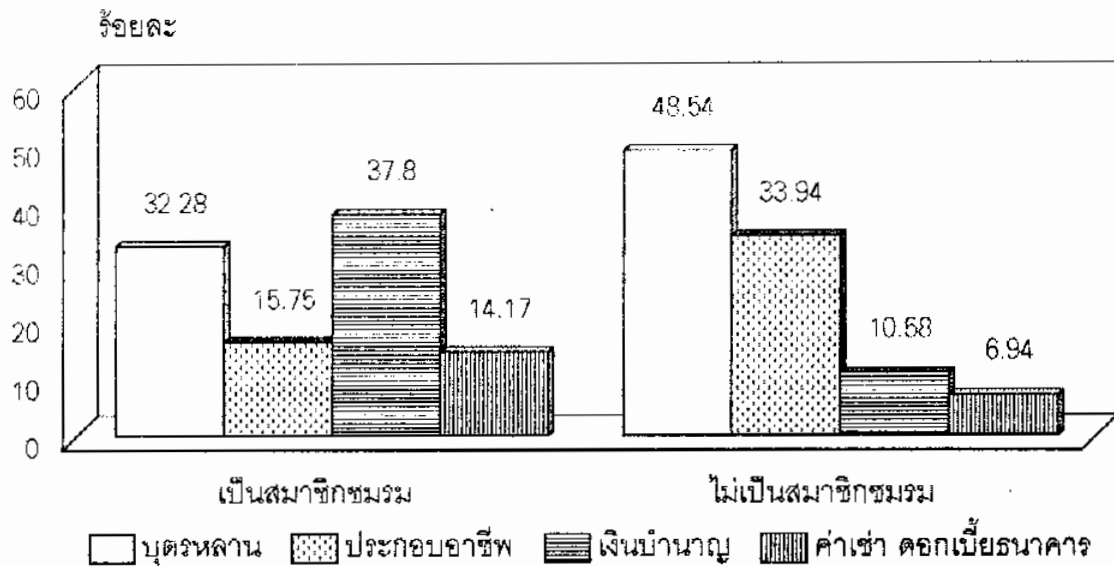
ภาพประกอบ 11 ร้อยละของกลุ่มตัวอย่างที่เป็นสมาชิกและไม่เป็นสมาชิกชมรมผู้สูงอายุ
จำแนกตามความเพียงพอของรายได้



จากภาพประกอบที่ 11 แสดงว่าผู้สูงอายุที่เป็นสมาชิกชมรมผู้สูงอายุประมาณ
ครึ่งหนึ่งมีรายได้เพียงพอมีเหลือเก็บ และมีเพียงเล็กน้อยที่มีรายได้ไม่เพียงพอ

ส่วนผู้สูงอายุที่ไม่เป็นสมาชิกชมรมผู้สูงอายุ มากกว่าครึ่งหนึ่งมีรายได้พอกินพอใช้
ไม่เหลือเก็บ และมีเพียงเล็กน้อยเช่นเดียวกับมีรายได้ไม่เพียงพอ

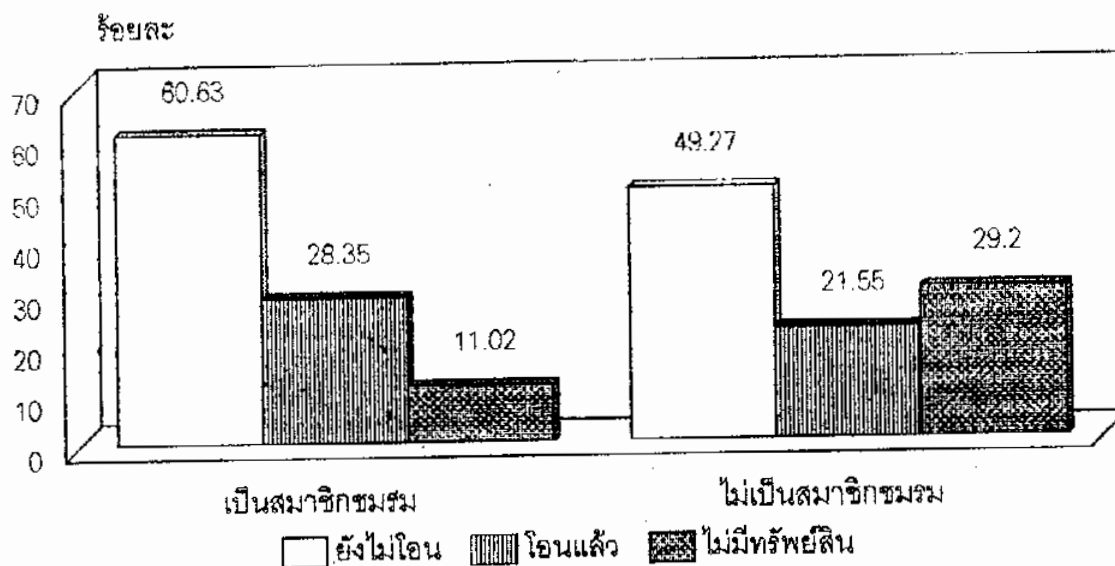
ภาพประกอบ 12 ร้อยละของกลุ่มตัวอย่างที่เป็นสมาชิกและไม่เป็นสมาชิกชมรมผู้สูงอายุ
จำแนกตามแหล่งรายได้



จากภาพประกอบที่ 12 แสดงว่าผู้สูงอายุที่เป็นสมาชิกชมรมผู้สูงอายุอันดับหนึ่ง
มีรายได้จากเงินบำนาญ รองลงมาจากบุตรหลาน และการประกอบอาชีพ ตามลำดับ

ส่วนผู้สูงอายุไม่เป็นสมาชิกชมรมผู้สูงอายุเกือบครึ่งหนึ่งมีรายได้จากบุตรหลาน
รองลงมาจากการประกอบอาชีพ และเงินบำนาญ ตามลำดับ

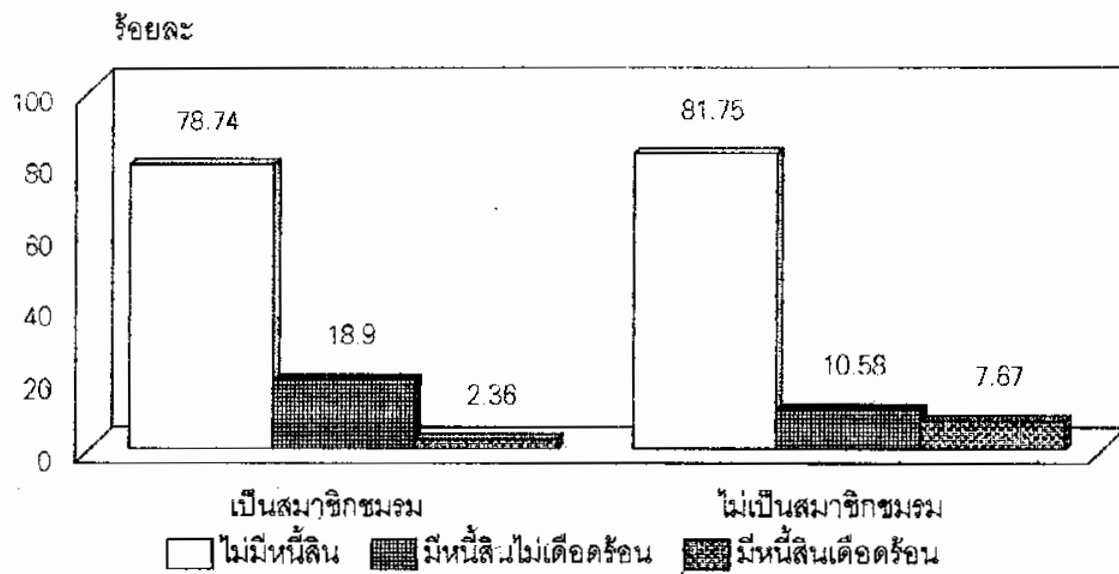
ภาพประกอบ 13 ร้อยละของกลุ่มตัวอย่างที่เป็นสมาชิกและไม่เป็นสมาชิกชมรมผู้สูงอายุ
จำแนกตามทรัพย์สินของตนเอง



จากภาพประกอบ 13 แสดงว่าผู้สูงอายุที่เป็นสมาชิกชมรมผู้สูงอายุมากกว่า
ครึ่งหนึ่ง ยังไม่ได้เงินทรัพย์สิน รองลงมาเงินทรัพย์สิน และไม่มีทรัพย์สิน ตามลำดับ

ส่วนผู้สูงอายุที่ไม่เป็นสมาชิกชมรมของผู้สูงอายุเกือบครึ่งหนึ่งยังไม่ได้เงินทรัพย์สิน
รองลงมาไม่มีทรัพย์สิน และเงินทรัพย์สินแล้ว ตามลำดับ

ภาพประกอบ 14 ร้อยละของกลุ่มตัวอย่างที่เป็นสมาชิกและไม่เป็นสมาชิกชมรมผู้สูงอายุ
จำแนกตามภาวะเหนืลน



จากภาพประกอบ 14 แสดงว่าผู้สูงอายุที่เป็นและไม่เป็นสมาชิกชมรมผู้สูงอายุ ส่วนใหญ่ไม่มีภาวะเหนืลน และมีเพียงเล็กน้อยมีภาวะเหนืลนเดือดร้อน

2. ระดับพฤติกรรมส่งเสริมสุขภาพ

ระดับพฤติกรรมส่งเสริมสุขภาพ 10 ด้าน ของผู้สูงอายุที่เป็นสมาชิกชมรมผู้สูงอายุ และผู้สูงอายุที่ไม่เป็นสมาชิกชมรมผู้สูงอายุ ดังปรากฏในตาราง 4

ตาราง 4 ค่าเฉลี่ย ค่าส่วนเบี่ยงเบนมาตรฐาน และระดับพฤติกรรมส่งเสริมสุขภาพ 10 ด้าน ของผู้สูงอายุ จำแนกตามผู้สูงอายุที่เป็นสมาชิกชมรมผู้สูงอายุ และผู้สูงอายุที่ไม่เป็นสมาชิกชมรมผู้สูงอายุ

พฤติกรรมส่งเสริมสุขภาพ	เป็นสมาชิก (n =127)			ไม่เป็นสมาชิก (n =274)		
	\bar{X}	S	ระดับ	\bar{X}	S	ระดับ
1. ความสามารถในการดูแลตนเอง	2.85	.28	ดี	2.66	.36	ดี
2. การปฏิบัติทางโภชนาการ	2.44	.33	ปานกลาง	2.02	.39	ปานกลาง
3. การออกกำลังกายและกิจกรรมเพื่อการพักผ่อน	2.69	.32	ดี	2.16	.47	ปานกลาง
4. รูปแบบการนอนหลับ	2.54	.40	ดี	2.52	.33	ดี
5. การบริหารจัดการความเครียด	1.94	.37	ปานกลาง	1.69	.44	ปานกลาง
6. ความรู้สึกมีคุณค่าในตนเอง	2.68	.38	ดี	2.39	.38	ปานกลาง
7. การมีจุดมุ่งหมายในชีวิต	2.19	.27	ปานกลาง	1.97	.40	ปานกลาง
8. การมีสัมพันธภาพกับบุคคลอื่น	2.19	.32	ปานกลาง	1.82	.42	ปานกลาง
9. การควบคุมสิ่งแวดล้อม	2.10	.26	ปานกลาง	1.94	.34	ปานกลาง
10. การใช้แบบบริการสุขภาพ	2.12	.20	ปานกลาง	1.74	.21	ปานกลาง
โดยรวม	2.65	.15	ดี	2.39	.49	ปานกลาง

จากตาราง 4 แสดงว่าพฤติกรรมส่งเสริมสุขภาพของผู้สูงอายุที่เป็นสมาชิกชมรมผู้สูงอายุโดยรวม และรายด้าน 4 ด้าน คือ ด้านความสามารถในการดูแลตนเอง การออกกำลังกายและกิจกรรมเพื่อการพักผ่อน รูปแบบการนอนหลับ และความรู้สึกมีคุณค่าในตนเองอยู่ในระดับดี ส่วนด้านอื่น ๆ อยู่ในระดับปานกลาง โดยที่ด้านการบริหารจัดการความเครียด มีพฤติกรรมส่งเสริมสุขภาพอยู่ในระดับปานกลางค่อนข้างไม่ดี

ส่วนพฤติกรรมส่งเสริมสุขภาพของผู้สูงอายุที่ไม่เป็นสมาชิกชมรมผู้สูงอายุโดยรวม และรายด้าน 8 ด้าน อยู่ในระดับปานกลาง ยกเว้นด้านความสามารถในการดูแลตนเอง และรูปแบบการนอนหลับอยู่ในระดับดี โดยที่ด้านการจัดความเครียดมีพฤติกรรมส่งเสริมสุขภาพอยู่ในระดับปานกลางค่อนข้างไม่ดีเช่นกัน

3. เปรียบเทียบพฤติกรรมส่งเสริมสุขภาพ

เปรียบเทียบพฤติกรรมส่งเสริมสุขภาพ 10 ด้าน ของผู้สูงอายุที่เป็นสมาชิกชมรมผู้สูงอายุ กับผู้สูงอายุที่ไม่เป็นสมาชิกชมรมผู้สูงอายุ ดังปรากฏในตาราง 5

ตาราง 5 ผลการทดสอบที (t-test) เพื่อเปรียบเทียบค่าเฉลี่ยพฤติกรรมส่งเสริมสุขภาพโดยรวม และรายด้าน 10 ด้าน ของผู้สูงอายุที่เป็นสมาชิกชมรมผู้สูงอายุกับผู้สูงอายุที่ไม่เป็นสมาชิกชมรมผู้สูงอายุ

พฤติกรรมส่งเสริมสุขภาพ	เป็นสมาชิก (n =127)		ไม่เป็นสมาชิก (n=274)		t
	\bar{X}	s	\bar{X}	s	
1. ความสามารถในการดูแลตนเอง	2.85	.28	2.66	.36	5.75 ^{***}
2. การปฏิบัติทางโภชนาการ	2.44	.33	2.02	.39	10.88 ^{***}
3. การออกกำลังกายและกิจกรรมเพื่อการพักผ่อน	2.69	.32	2.16	.47	10.30 ^{***}
4. รูปแบบการนอนหลับ	2.54	.40	2.52	.33	0.51
5. การจัดความเครียด	1.94	.37	1.69	.44	5.51 ^{***}
6. ความรู้สึกมีคุณค่าในตนเอง	2.68	.38	2.39	.38	7.04 ^{***}
7. การมีจุดมุ่งหมายในชีวิต	2.19	.27	1.97	.40	6.29 ^{***}
8. การมีสัมพันธภาพกับบุคคลอื่น	2.19	.32	1.82	.42	9.57 ^{***}
9. การควบคุมสิ่งแวดล้อม	2.10	.26	1.94	.34	5.37 ^{***}
10. การใช้แบบบริการสุขภาพ	2.12	.20	1.74	.21	11.80 ^{***}
โดยรวม	2.65	.15	2.39	.49	8.99 ^{***}

^{***} p= < .001

ตาราง 7 ผลการทดสอบค่าไค-สแควร์ เพื่อหาความสัมพันธ์ระหว่างโรคประจำตัวกับระดับพฤติกรรมส่งเสริมสุขภาพของผู้สูงอายุที่เป็นสมาชิกชมรมผู้สูงอายุ และผู้สูงอายุที่ไม่เป็นสมาชิกชมรมผู้สูงอายุ

โรคประจำตัว	เป็นสมาชิก		ไม่เป็นสมาชิก	
	ระดับพฤติกรรมส่งเสริมสุขภาพ		ระดับพฤติกรรมส่งเสริมสุขภาพ	
	ดี	ปานกลาง	ดี	ปานกลาง
ไม่มี	34 (43.58)	10 (55.56)	22 (56.41)	33 (55.00)
มี 1 โรค	27 (34.62)	4 (22.22)	11 (28.21)	13 (21.67)
มี 1 โรคขึ้นไป	17 (21.80)	4 (22.22)	6 (15.38)	14 (23.33)
รวม	78 (100.00)	18 (100.00)	39 (100.00)	60 (100.00)
	$\chi^2 = 1.15$		$\chi^2 = 1.16$	

จากตาราง 7 แสดงว่าโรคประจำตัวของผู้สูงอายุที่เป็นสมาชิกชมรมผู้สูงอายุ และผู้สูงอายุที่ไม่เป็นสมาชิกชมรมของผู้สูงอายุ ไม่มีความสัมพันธ์กับระดับพฤติกรรมส่งเสริมสุขภาพ ซึ่งไม่สอดคล้องกับสมมติฐาน ในการวิจัย ข้อ 2

ตาราง 8 ผลการทดสอบค่าไค-สแควร์ เพื่อหาความสัมพันธ์ระหว่างทรัพย์สินของตนเอง
กับระดับพฤติกรรมส่งเสริมสุขภาพของผู้สูงอายุที่เป็นสมาชิกชมรมผู้สูงอายุ และ
ผู้สูงอายุที่ไม่เป็นสมาชิกชมรมผู้สูงอายุ

ทรัพย์สินของตนเอง	เป็นสมาชิก		ไม่เป็นสมาชิก	
	ระดับพฤติกรรมส่งเสริมสุขภาพ		ระดับพฤติกรรมส่งเสริมสุขภาพ	
	ดี	ปานกลาง	ดี	ปานกลาง
ยังไม่โอน	46 (58.97)	12 (66.67)	25 (64.10)	20 (33.34)
โอนไปแล้ว	24 (30.77)	5 (27.78)	9 (23.08)	11 (18.33)
ไม่มีทรัพย์สิน	8 (10.26)	1 (5.55)	5 (12.82)	29 (48.33)
รวม	78 (100.00)	18 (100.00)	39 (100.00)	60 (100.00)
	$\chi^2 = .53$ *** P < .001		$\chi^2 = 13.87^{***}$ C = .2195	

จากตาราง 8 แสดงว่าทรัพย์สินของตนเองของผู้สูงอายุที่เป็นสมาชิกชมรมผู้สูงอายุ
ไม่มีความสัมพันธ์กับระดับพฤติกรรมส่งเสริมสุขภาพ ซึ่งไม่สอดคล้องกับสมมติฐานในการวิจัย
ข้อ 2

ส่วนทรัพย์สินของตนเองของผู้สูงอายุที่ไม่เป็นสมาชิกชมรมผู้สูงอายุมีความสัมพันธ์
กับระดับพฤติกรรมส่งเสริมสุขภาพอย่างมีนัยสำคัญทางสถิติที่ระดับ .001 โดยมีขนาด
ความสัมพันธ์อยู่ในระดับเท่ากับ .2195 ซึ่งสอดคล้องกับสมมติฐานในการวิจัย ข้อ 2

ตาราง 9 ผลการทดสอบค่าไค-สแควร์ เพื่อหาความสัมพันธ์ระหว่างภาระหนี้สินกับระดับพฤติกรรมส่งเสริมสุขภาพของผู้สูงอายุที่เป็นสมาชิกชมรมผู้สูงอายุและผู้สูงอายุที่ไม่เป็นสมาชิกชมรมผู้สูงอายุ

ภาระหนี้สิน	เป็นสมาชิก		ไม่เป็นสมาชิก	
	ระดับพฤติกรรมส่งเสริมสุขภาพ		ระดับพฤติกรรมส่งเสริมสุขภาพ	
	ดี	ปานกลาง	ดี	ปานกลาง
ไม่มีหนี้สิน	59 (75.64)	18 (100.00)	31 (79.49)	49 (81.67)
มีหนี้สินไม่เดือดร้อน	16 (20.51)	- (-)	7 (17.94)	5 (8.33)
มีหนี้สินเดือดร้อน	3 (3.85)	- (-)	1 (2.57)	6 (10.00)
รวม	78 (100.00)	18 (100.00)	39 (100.00)	60 (100.00)
	$\chi^2 = 5.47$		$\chi^2 = 3.67$	

จากตาราง 9 แสดงว่าภาระหนี้สินของผู้สูงอายุที่เป็นสมาชิกชมรมผู้สูงอายุ และผู้สูงอายุที่ไม่เป็นสมาชิกชมรมผู้สูงอายุ ไม่มีความสัมพันธ์กับระดับพฤติกรรมส่งเสริมสุขภาพ ซึ่งไม่สอดคล้องกับสมมติฐานในการวิจัย ข้อ 2