

บทที่ 1

บทนำ

ความเป็นมาของปัญหาและปัญหา

การพนัน ถือเป็นกิจกรรมที่สังคมมนุษย์ทุกยุคทุกสมัยทุกเผ่าพันธุ์ นิยมกระทำกันเป็นเวลายาวนานแล้ว ยิ่งสังคมพัฒนาขึ้นมาเรื่อยๆ รูปแบบของการพนันก็ได้พัฒนาควบคู่กันไป การพนันเป็นกิจกรรมที่อาจก่อให้เกิดความไม่เป็นธรรมแก่ผู้บริโภค และเป็นกิจกรรมที่อาจก่อให้เกิดต้นทุนทางสังคมได้ค่อนข้างมาก ดังนั้นการพนันจึงมักจะถูกควบคุมอย่างใกล้ชิดทั้งด้านการควบคุมรูปแบบ วิธีการและราคา ในหลายประเทศจะมีการออกกฎหมาย และระเบียบข้อบังคับเอาไว้อย่างชัดเจน รวมถึงการขออนุญาตให้เล่นอย่างถูกต้องตามกฎหมาย ในประเทศไทยนั้นมีการอนุญาตให้เล่นการพนันบางอย่างถูกต้องตามกฎหมายด้วยเช่นกัน เช่น สลากกินแบ่งรัฐบาลหรือที่เรียกกันว่าลอตเตอรี่ ที่รัฐบาลเป็นเจ้าของ นอกจากนี้ ก็จะมีการพนันที่อาจขออนุญาตได้เป็นครั้งเป็นคราว อย่างไรก็ตามในความเป็นจริง มีการเล่นการพนันกันอย่างหลากหลาย ทั้งที่เป็นการเล่นกันเองในกลุ่ม หมู่เพื่อน ญาติพี่น้องตลอดจนเป็นการเล่นกันอย่างเป็นขบวนการ เป็นองค์กรใหญ่โต มีวงเงินพนันเป็นมูลค่ามหาศาล เป็นการพนันผ่านทางเครือข่าย เป็นรูปแบบการพนันที่ไม่ได้ผ่านการขออนุญาต จึงถือว่าเป็นกิจกรรมที่ผิดกฎหมาย (นวลน้อย ตรีรัตน์, 2543ก : 183-184) ไม่ว่าจะการพนันจะถูกหรือผิดกฎหมาย ผลกระทบทางลบต่อสังคมก็ยังมีอยู่ อันได้แก่ปัญหาการติดการพนันของทั้งผู้ใหญ่และเยาวชน ปัญหาการเสียสุขภาพทางกายและทางจิต ปัญหานี้สิน ปัญหาครอบครัวแตกแยก และการพนันเป็นที่มาของปัญหาอาชญากรรมกระทบต่อระบบเศรษฐกิจโดยรวมและก่อให้เกิดปัญหาสังคมมากมาย

คนในสังคมต่างก็มองความเสียหายของการเล่นการพนันในระดับที่แตกต่างกัน บางกลุ่มมองว่าการเล่นการพนันเป็นความชั่วร้าย น่ารังเกียจ ไม่มีคนอยากคบด้วย แต่บางกลุ่มมองว่าการพนันเป็นเกมกีฬาในร่มแบบหนึ่งที่ทำให้ความสนุกสนานเพลิดเพลิน การเล่นการพนันกล่าวได้ว่าเป็นอาชญากรรมที่ไม่มีเหยื่อ จึงเป็นอาชญากรรมที่ปราศจากผู้เสียหาย (นวลจันทร์ ทศนชัยกุล, 2548 : 167) กิจกรรมการพนันส่วนใหญ่สร้างความเสียหายส่วนตัว แต่มีการถกเถียงในเรื่องของผลกระทบต่อสังคม กิจกรรมเหล่านี้ได้แก่การเล่นพนัน เช่น หวยบนดิน การเล่นพนันในบ่อน และการพนันฟุตบอล ทั้งหมดนี้มีองค์ประกอบความบันเทิง และการผ่อนคลายความตึงเครียดอยู่ด้วย ผู้ที่ทำตามใจตนเองต้องแลกเปลี่ยนระหว่างความสุขที่คาดหวังกับความเสียหายที่ตนจะได้รับผลเสียหาย (สังคิต พิริยะรังสรรค์, 2543ก : 89) ผลกระทบสำคัญของการพนันที่ผิดกฎหมายต่อสังคม คือการที่การพนันขยายตัวสู่เยาวชนอย่างรวดเร็ว

“เยาวชน” องค์การสหประชาชาติได้ให้ความหมายว่า หมายถึง คนในวัยหนุ่มสาว ที่มีอายุระหว่าง 15-25 ปี (สำนักงานคณะกรรมการวัฒนธรรมแห่งชาติ กระทรวงวัฒนธรรม, 2549 : ออนไลน์) ซึ่งวัยนี้ถือได้ว่าเป็นช่วงรอยต่อระหว่างความเป็นเด็กไปสู่ความเป็นผู้ใหญ่ หรือจะเรียกว่าช่วง “วัยรุ่น” ก็ได้ เป็นกลุ่มคนที่สังคมคาดหวังให้เป็นพลังสำคัญที่จะขับเคลื่อนประเทศชาติไปสู่ความก้าวหน้าในอนาคต ดังนั้น พฤติกรรมของเยาวชนจึงมักถูกกำหนดแนวทางหรือล้อมกรอบให้เป็นไปในทิศทางที่ผู้ใหญ่ประสงค์ แต่ในขณะเดียวกัน ด้วยวัย และวุฒิภาวะตามธรรมชาติ วัยรุ่นทุกยุคทุกสมัย ก็มักจะเกิดการต่อต้าน ชัดขึ้น หรือทำในสิ่งตรงกันข้าม ซึ่งในอดีตที่ผ่านมา การรับรู้ข้อมูลข่าวสารอันจะก่อให้เกิดพฤติกรรมกระเสียนแบบ หรือการเปลี่ยนแปลงต่าง ๆ ในสังคมเป็นไปอย่างค่อยเป็นค่อยไป ปัญหาต่าง ๆ จึงไม่ค่อยรุนแรงมากนัก ผิดกับปัจจุบันที่ความก้าวหน้าทางเทคโนโลยี ได้ครอบงำ และทำให้สังคมทั่วโลกปรับเปลี่ยนไปอย่างรวดเร็ว จนยากที่จะต้านทาน หรือห้ามเยาวชน มิให้ไหลไปตามกระแสของยุคโลกาภิวัตน์ที่มีทั้งผลดีและผลเสียได้ ดังนั้น ปัจจุบัน ประเทศไทยจึงเกิดปัญหาเด็กและเยาวชน อันเป็นผลมาจากสังคมบริโภคนิยมอย่างไม่เคยปรากฏมาก่อน ดังเห็นได้จากผลการวิจัยเรื่อง “เด็กไทยในมิติวัฒนธรรม” ของ อมรวิรัช นาคทรพร (2549 : ออนไลน์) ผู้อำนวยการโครงการจัดตั้งสถาบันรามจิตติ ที่นำเสนอต่อกระทรวงวัฒนธรรม ได้สรุปถึงพฤติกรรมของเด็กไทย ทางด้านการเสี่ยงโชค พบว่าวัยรุ่นอยู่ในวงจรการพนันมากขึ้น มีพฤติกรรมการเล่นพนันฟุตบอล หรือขายหวยบนดิน ที่ได้กลายมาเป็นอาชีพเสริมรายได้ ซึ่งสถานการณ์การพนันในหมู่วัยรุ่นมีแนวโน้มว่าจะขยายขึ้นเรื่อย ๆ เนื่องจากค่านิยม ความเชื่อที่ว่าการเล่นพนันเป็นการลงทุนต่ำ แต่ให้ผลกำไรกลับคืนทวีคูณ หากโชคดี ถือเป็นช่องทาง “รวยลัด”

ปัจจุบันคงจะปฏิเสธไม่ได้ว่า ฟุตบอลคือกีฬาอดฮิตที่มีคนติดตามชมมากที่สุดในโลก โดยเฉพาะ ในการแข่งขัน “ฟุตบอลโลก” ซึ่งมีประเทศที่เป็นสมาชิกของสมาพันธ์ฟุตบอลนานาชาติหรือ ฟีฟ่า (FIFA) เข้าร่วมการแข่งขันมากกว่า 180 ประเทศ มีผู้คนเฝ้าติดตามชมการแข่งขันรายการนี้มากกว่า 4,000 ล้านคน ในทั่วทุกมุมโลก ปรากฏการณ์ดังกล่าวคงไม่ใช่แค่ความตื่นเต้นเร้าใจของเกมการแข่งขันในสนามเท่านั้นที่ผลักดันให้เกิดขึ้น แต่คงต้องมีปัจจัยอื่น ๆ ช่วยส่งเสริมด้วย การเล่นพนันฟุตบอล น่าจะเป็นหนึ่งในปัจจัยเหล่านั้น (พินิต วงษ์ยี่กุล, 2546 : 337)

นอกจากนี้โลกยุคโลกาภิวัตน์หรือยุคที่การสื่อสารได้พัฒนาไปอย่างรวดเร็วเป็นผลให้ข่าวสารข้อมูลในโลกสามารถติดต่อถึงกันได้ในระยะเวลานับสั้น ส่งผลให้ตลาดการรับชมกีฬาเพื่อความบันเทิงไม่ได้อยู่ภายใต้ข้อจำกัดของสถานที่อีกต่อไป โดยเฉพาะการแข่งขันฟุตบอลซึ่งมีมากที่สุด ผู้ชมสามารถติดตามผ่านระบบการสื่อสารทุกแขนงที่มีอยู่ ไม่ว่าจะเป็นการถ่ายทอดสดทางวิทยุ โทรทัศน์ หรือติดตามผ่านทางหน้าหนังสือพิมพ์ โทรศัพท์ และอินเทอร์เน็ต ผลพวงที่สื่อแต่ละประเภทได้มีการนำเสนอข่าวเกี่ยวกับการแข่งขันฟุตบอลโดยเฉพาะ ไม่ว่าจะเป็นผลการแข่งขันและความเคลื่อนไหวในแง่มุมต่าง ๆ เกี่ยวกับฟุตบอลทั่วโลก ส่งผลให้การแข่งขัน

ฟุตบอลได้รับความนิยมอย่างต่อเนื่อง โดยส่วนใหญ่จะเป็นการแข่งขันฟุตบอลในต่างประเทศ ดังนั้นจากการชมการแข่งขันกีฬาเป็นกิจกรรมเพื่อความบันเทิงเป็นส่วนหนึ่งทำให้การขยายตัวของ การกีฬาเป็นไปอย่างกว้างขวาง การกีฬาแทบทุกประเภทจึงกลายเป็นสินค้าที่มีมูลค่าทาง เศรษฐกิจสูงมาก ทั้งยังก่อให้เกิดอุตสาหกรรมที่ต่อเนื่องกันอย่างมาก และอุตสาหกรรมต่อเนื่อง อันหนึ่งของการกีฬาเพื่อความบันเทิงก็คือ การพนันทายผลการแข่งขันกีฬา ซึ่งไม่ใช่สิ่งที่เพิ่ง เกิดขึ้นในยุคที่อุตสาหกรรมกีฬาเพื่อความบันเทิงแพร่หลาย หากแต่อาจกล่าวได้ว่าทั้งการ พนันและการกีฬาเป็นสิ่งที่ควบคู่มาตั้งแต่เริ่มแรก (พินิต วงษ์ยี่กุล, 2543 : 2)

สำหรับการเล่นพนันฟุตบอลในประเทศไทย เป็นการพนันทายผลการแข่งขัน ฟุตบอลต่างประเทศ โดยเฉพาะการแข่งขันฟุตบอลระดับสโมสรของประเทศต่าง ๆ ในยุโรป อัน ประกอบด้วยการแข่งขันฟุตบอลลีกและฟุตบอลชิงถ้วยเป็นหลัก ซึ่งมีการแข่งขันเป็นประจำทุกปี โดยจะเริ่มเล่นตั้งแต่เดือนสิงหาคมไปจนถึงเดือนพฤษภาคมของปีถัดไป นอกจากนี้ยังมีการเล่น พนันฟุตบอลในการแข่งขันระดับชาติ ซึ่งโดยรวมแล้วจะมีการแข่งขันรายการใหญ่ ๆ ทุก 2 ปี คือ การแข่งขันฟุตบอลโลกและการแข่งขันฟุตบอลยูโร โดยรวมแล้วการแข่งขันฟุตบอลมีอยู่เกือบทุก อาทิตย์ ทางบริษัท ศูนย์วิจัยกสิกรไทย จำกัด (2549 : ออนไลน์) ได้ทำการสำรวจพฤติกรรมการ ชมฟุตบอลโลก 2006 ของคนไทย โดยทำการสำรวจระหว่างวันที่ 1-15 พฤษภาคม 2549 จากกลุ่ม ตัวอย่างทั่วประเทศ 3,093 คน ในจำนวนนี้ร้อยละ 31.2 เป็นกลุ่มนักเรียนและนักศึกษา จากการ สัมภาษณ์ประเด็นที่น่าสนใจของพฤติกรรมการชมฟุตบอลโลก 2006 ของกลุ่มนักเรียนและ นักศึกษาพบว่า มีผู้ตอบแบบสอบถามที่เป็นนักเรียนและนักศึกษาตั้งใจจะเล่นพนันฟุตบอลในการ แข่งขันฟุตบอลโลกปีนี้ในสัดส่วนร้อยละ 22.6 ในจำนวนนี้ส่วนใหญ่เล่นพนันฟุตบอลเพื่อเพิ่ม ความสนุกในการชมการแข่งขัน รองลงมาเล่นพนันฟุตบอลเพราะอยากได้เงิน สำหรับแหล่งเงินที่ใช้ ในการเล่นพนันฟุตบอลโลกของผู้ตอบแบบสอบถามกลุ่มนักเรียนและนักศึกษา ส่วนใหญ่ คือ ร้อยละ 50.6 ใช้เงินที่เก็บสะสมไว้ รองลงมา คือ ร้อยละ 27.5 ใช้เงินเดือนหรือค่าขนมที่ได้รับจาก ผู้ปกครอง

การพนันฟุตบอลเป็นปัญหาเรื้อรังที่เกิดขึ้นในสังคมไทยมานาน และไม่มีทีท่าว่า ภาครัฐจะสามารถแก้ไขปัญหานี้ให้หมดสิ้นไปได้ ตรงกันข้ามปัจจุบันปัญหาพนันฟุตบอลกลายเป็น ภัยมืดที่มอมเมา คุกคามชีวิต และสวัสดิภาพของประชาชน เป็นบ่อเกิดของปัญหาอาชญากรรมที่มี ผลสืบเนื่องมาจาก วงจรของการพนันฟุตบอลหลากหลายรูปแบบ การทวงหนี้โหดจากธนาคาร ต่างชาติที่เข้ามาดำเนินธุรกิจในประเทศไทย อาทิ การส่งจดหมายและโทรศัพท์ไปทวงหนี้ที่ทำงาน การขู่บังคับว่าจะยึดทรัพย์ การส่งคนไปทวงหนี้ที่บ้านหรือที่ทำงาน ฯลฯ ซึ่งสิ่งเหล่านี้ส่งผลกระทบต่อ อย่างร้ายแรงต่อลูกหนี้ ทำให้เกิดปัญหาครอบครัวแตกแยก การถูกไล่ออกจากงาน ปัญหา สุขภาพจิต เกิดการวิ่งราว จี้ ปล้น การอุมฆ่า และที่ร้ายแรงที่สุดคือ การฆ่าตัวตายเพื่อหนีปัญหา อันสืบเนื่องมาจากปัญหานี้พนันบอล และหนี้สินจากสถาบันการเงิน และสิ่งหนึ่งที่คนใน

สังคมไทยต่างรับรู้ก็คือ กลุ่มคนที่เล่นพนันฟุตบอลส่วนใหญ่เป็นเยาวชนไทยทั้งชายและหญิงที่ศึกษาเล่าเรียน ตั้งแต่ระดับมัธยมต้นจนถึงระดับมหาวิทยาลัย การพนันฟุตบอลได้กลายเป็นภัยร้ายที่บ่อนทำลายเยาวชนไทย และประเทศไทยอย่างชอนเร้น(สุขุม เฉลยทรัพย์, 2549 : ออนไลน์) สอดคล้องกับที่ พาตีเมาะ นิมา (2548 : 64-65) ได้ทำการศึกษาชุมชนบ้านกรือเซะ ตำบลบานา อ. เมือง จ.ปัตตานี โดยให้ผู้นำชุมชน ผู้นำศาสนา ครู เยาวชน และประชาชน ในชุมชนได้ร่วมกัน ประมวลและวิเคราะห์เพื่อค้นหาปัญหาในชุมชนพบว่า ปัญหาการพนันในกลุ่มเยาวชน เป็นปัญหาที่ชุมชนต้องการให้มีการแก้ไข และหาแนวทางป้องกันในระยะยาว เห็นได้ว่าสังคมยังต้องช่วยกัน สร้างสภาพแวดล้อมที่ดีที่เหมาะสมให้แก่เด็ก และที่สำคัญผู้ใหญ่ต้องไม่เป็นผู้ผลิต ผู้ซื้อ และผู้ขายสิ่งชั่วร้ายแก่เด็กหรือเยาวชนเสียเอง หากไม่แล้วหากเยาวชนที่จะเป็นพลังของชาติในอนาคต ต้องกลายเป็นความสิ้นหวังของสังคม เราคงปฏิเสธไม่ได้ว่า ผู้ที่จะต้องรับผิดชอบ และรับผลกระทบที่ก่อ ก็คือ ผู้ใหญ่ในวันนี้ ที่จะต้องอยู่กับ ผู้ใหญ่ที่ไร้คุณภาพในวันหน้า หรือก็คือ เยาวชนในวันนี้ ที่เราหล่อหลอมเขามานั่นเอง

จะเห็นได้ว่าการที่เยาวชนเล่นพนันฟุตบอลเกิดจากเจตคติที่ดีต่อการพนันฟุตบอล โดยมีสื่อมวลชนเป็นตัวกระตุ้นให้ผู้คนมาสนใจการพนันฟุตบอลอย่างจริงจัง เนื่องจากการนำเสนอข้อมูล ราคาต่อรองอย่างเปิดเผย ความรู้ที่ได้จากสื่อเรื่องของการพนันฟุตบอลเป็นตัวกำหนดเจตคติ ซึ่งถือเป็นพลังสำคัญที่มีอิทธิพลต่อการแสดงออก และสามารถทำนาย พฤติกรรมการเล่นพนันฟุตบอลได้ สอดคล้องกับที่ งามตาม วรินทร์านนท์ (2537 : 234) ได้ให้ความเห็นว่า เจตคติและพฤติกรรมมีความสอดคล้องในลักษณะพาดพิงกัน กล่าวคือ เจตคติกับพฤติกรรมมีความสัมพันธ์กันและอาจเกิดขึ้นได้ในบางโอกาส ดังนั้นเมื่อเยาวชนมีเจตคติที่ดีต่อการพนันฟุตบอล พฤติกรรมการเล่นพนันฟุตบอลก็อาจเกิดขึ้นได้ทุกโอกาส

จากความเป็นมาของปัญหาดังกล่าว ผู้วิจัยจึงสนใจจะศึกษา ระดับเจตคติต่อการพนันฟุตบอล ปัจจัยที่สัมพันธ์กับเจตคติต่อการพนันฟุตบอล และพฤติกรรมการเล่นพนันฟุตบอลของเยาวชนในจังหวัดปัตตานี เพื่อเป็นข้อมูลพื้นฐานในการปรับเปลี่ยนเจตคติต่อการพนันฟุตบอลของเยาวชนให้เหมาะสม ไม่เข้าไปข้องแวะกับการพนันฟุตบอลต่อไป

เอกสารและงานวิจัยที่เกี่ยวข้อง

การศึกษาเรื่องเจตคติต่อการพนันฟุตบอลและพฤติกรรมการเล่นพนันฟุตบอลของเยาวชนในจังหวัดปัตตานี ศึกษาแนวคิด ทฤษฎี และผลงานวิจัยที่เกี่ยวข้องกับการเล่นพนันฟุตบอลดังนี้

1. แนวคิดเกี่ยวกับการพนัน
 - 1.1 อบายมุขและการพนัน
 - 1.2 ความหมายของการพนัน
 - 1.3 ความเป็นมาของการพนันในสังคมไทย
 - 1.4 กฎหมายกับการพนัน
2. แนวคิดเกี่ยวกับการพนันฟุตบอล
 - 2.1 พัฒนาการ การเล่นพนันฟุตบอล
 - 2.2 วิธีการเล่นพนันฟุตบอล
 - 2.3 ลักษณะการเล่นพนันฟุตบอล
 - 2.4 ระบบการชำระเงิน
 - 2.5 ผู้ให้บริการพนันฟุตบอล
 - 2.6 ผลกระทบจากการพนันฟุตบอล
3. แนวคิดเกี่ยวกับเจตคติและพฤติกรรมต่อการพนัน
 - 3.1 ความหมายของเจตคติ
 - 3.2 องค์ประกอบของเจตคติ
 - 3.3 ลักษณะของเจตคติ
 - 3.4 เจตคติกับพฤติกรรมทางสังคม
 - 3.5 ความหมายของพฤติกรรม
 - 3.6 สิ่งกำหนดพฤติกรรมมนุษย์
 - 3.7 พฤติกรรมการเล่นพนันในสังคมไทย
4. ทฤษฎีที่เกี่ยวข้องกับการพนัน
 - 4.1 ทฤษฎีการเลียนแบบ
 - 4.2 ทฤษฎีการคบหาสมาคมที่แตกต่าง
 - 4.3 ทฤษฎีการคาดหวัง
 - 4.4 ทฤษฎีโอกาสที่จำกัด
 - 4.5 ทฤษฎีเกี่ยวกับการใช้สื่อเพื่อประโยชน์และความพึงพอใจ
5. งานวิจัยที่เกี่ยวข้อง

1. แนวคิดเกี่ยวกับการพนัน

1.1 อบายมุขและการพนัน

อบายมุข ตามพจนานุกรมฉบับราชบัณฑิตยสถาน พ.ศ. 2542 (1329) ได้ให้ความหมายไว้ว่า หมายถึง ทางแห่งความฉิบหาย, เหตุแห่งความฉิบหาย มี 2 หมวด คือ

1. อบายมุข 4 ได้แก่

- | | |
|-----------------------|----------------------|
| 1.1 นักเลงหญิง | 1.2 นักเลงสุรา |
| 1.3 นักเลงเล่นการพนัน | 1.4 คบคนชั่วเป็นมิตร |

2. อบายมุข 6 ได้แก่

- | | |
|----------------------|-------------------------|
| 2.1 ตีมน้ำเมา | 2.2 เที้ยวกลางคืน |
| 2.3 เที้ยวดูการเล่น | 2.4 เล่นการพนัน |
| 2.5 คบคนชั่วเป็นมิตร | 2.6 เกี้ยจคร้านการทำงาน |

อบายมุข 6 เป็นช่องทางของความเสื่อม ทางแห่งความพินาศ เหตุย่อยยับแห่งโภคทรัพย์ ได้แก่ ตีมน้ำเมา เที้ยวกลางคืน เที้ยวดูการเล่น เล่นการพนัน คบคนชั่วเป็นมิตร และเกี้ยจคร้านการทำงาน มีโทษดังนี้ (วิกิพีเดีย สารานุกรมเสรี, 2550 : ออนไลน์)

ติดสุราและของมีนเมา มีโทษ 6 อย่าง คือ 1) ความเสื่อมทรัพย์อันผู้ตีพิมพ์เห็นเอง 2) ก่อการทะเลาะวิวาท 3) เป็นบ่อเกิดแห่งโรค 4) เป็นเหตุเสียชื่อเสียง 5) เป็นเหตุไม่รู้จักละอาย และ 6) ทอนกำลังปัญญา

ชอบเที้ยวกลางคืน มีโทษ 6 อย่าง คือ 1) ผู้นั้นชื่อว่าไม่คุ้มครอง ไม่รักษาตัว 2) ผู้นั้นชื่อว่าไม่คุ้มครอง ไม่รักษาบุตรภรรยา 3) ผู้นั้นชื่อว่าไม่รักษาทรัพย์สมบัติ 4) ผู้นั้นเป็นที่ระแวงของคนอื่น 5) คำพูดอันไม่เป็นจริงในที่นั้น ๆ ย่อมปรากฏในผู้นั้น 6) อันเหตุแห่งทุกข์เป็นอันมากแหวดล้อม

ชอบเที้ยวดูการเล่น มีโทษ โดยการงานเสื่อมเสียเพราะใจกังวลคอยคิดจ้องกับเสียเวลาเมื่อไปดูสิ่งนั้น ๆ ทั้ง 6 กรณี คือ 1) ไร่ที่ไหนดูที่นั่น 2) ไร่ที่ไหนดูที่นั่น 3) ดนตรีที่ไหนดูที่นั่น 4) เสภาที่ไหนดูที่นั่น 5) เพลงที่ไหนดูที่นั่น 6) เล็ดเทิงที่ไหนดูที่นั่น

ติดการพนัน มีโทษ 6 อย่าง คือ 1) ผู้ชนะย่อมก่อเวร 2) ผู้แพ้ย่อมเสียตายทรัพย์ที่เสียไป 3) ความเสื่อมทรัพย์ในปัจจุบัน 4) ถ้อยคำของคนเล่นการพนัน ซึ่งไปพูดในที่ประชุมฟังไม่ขึ้น 5) ถูกมิตรอมตย์หมิ่นประมาท และ 6) ไม่มีใครประสงค์จะแต่งงานด้วย เพราะเห็นว่า ชายนักเลงเล่นการพนันไม่สามารถจะเลี้ยงภรรยา

คอบคนชั่ว มีโทษ โดยนำไปให้กลายเป็นคนชั่วอย่างคนที่ตนคบทั้ง 6 ประเภท คือ
 1) นำให้เป็นนักร้องเพลงพนัน 2) นำให้เป็นนักร้องเจ้าชู้ 3) นำให้เป็นนักร้องเหล้า 4) นำให้เป็น
 คนหลงใหลในตัวของปลอม 5) นำให้เป็นคนโกงเขาซึ่งหน้า 6) นำให้เป็นคนหัวไม้

เกียจคร้านการงาน มีโทษ โดยทำให้ยกเหตุต่างๆ เป็นข้ออ้างผัดผ่อนไม่ทำการ
 งาน โภคะใหม่ก็ไม่เกิด โภคะที่มีอยู่ก็หมดสิ้นไป คือให้อ้างไปทั้ง 6 กรณี คือ 1) หนาวนักร้องแล้วไม่
 ทำการงาน 2) ร้อนนักร้องแล้วไม่ทำการงาน 3) เย็นไปแล้วไม่ทำการงาน 4) ยังเข้านักร้องแล้วไม่ทำการ
 งาน 5) หิวนักร้องแล้วไม่ทำการงาน 6) อิ่มนักร้องแล้วไม่ทำการงาน

อิสมาอีลลุตฟี จะปะกียา (2549 : ออนไลน์) ได้กล่าวไว้ว่า อบายมุข ถือเป็นสิ่ง
 ต้องห้ามในทุกสังคม ทุกศาสนาและความเชื่อ อบายมุขอยู่ควบคู่กับยุคแรกๆ ของการมีอยู่ของ
 สังคมมนุษย์ ดังนั้น อำนาจแห่งอบายมุข และพลังแห่งคุณธรรม จึงเปรียบเสมือนวงล้อชีวิตที่มีการ
 แข่งขันช่วงชิงความได้เปรียบเสียเปรียบของทั้งสองฝ่ายโดยที่สังคมมนุษย์จะเป็นพลังสำคัญในการ
 กำหนดให้ทั้งสองข้างดังกล่าวเป็นฝ่ายที่พ่ายแพ้หรือประสพชัยชนะ ยามที่มนุษย์ยึดสังคมแห่ง
 ปัญญาและคุณธรรมเป็นหลักในการดำรงชีวิต อำนาจแห่งอบายมุขก็จะเป็นฝ่ายเพลี่ยงพล้ำ แต่
 เมื่อใดที่คุณธรรมเป็นเพียงแค่เครื่องมือให้กับลัทธิวัตถุนิยมและบริโภคนิยม ศาสนาและจริยธรรม
 ก็จะเป็นเพียงคาถาที่มีการกล่าวถึงในเวทีสัมมนาทางวิชาการหรือเป็นส่วนหนึ่งในเนื้อหาของบท
 เทศนาธรรมเท่านั้นเอง

ศาสนาอิสลาม ในคัมภีร์อัลกรุอาน สุเราะฮ์อัลมาอิดะฮ์ อายะฮ์ที่ 90 ได้กล่าวห้าม
 ไม่ให้ไปยุ่งเกี่ยวกับอบายมุขไว้อย่างชัดเจน ซึ่งมีความหมายดังต่อไปนี้ “ผู้ศรัทธาทั้งหลาย ที่จริง
 สุราและการพนัน และแทนหินสำหรับเชือดสัตว์บูชาญ และการเล่นเต๋านั้น เป็นสิ่งโสมนอนเกิด
 จากการกระทำของชัยฏอน ดังนั้นพวกเจ้าจงห่างไกลจากมันเสีย เพื่อว่าพวกเจ้าจะได้รับ
 ความสำเร็จ” ดังนั้นในระบบกฎหมายและจริยธรรมอิสลาม (ชาริอะฮ์) จึงได้ห้ามชาวมุสลิมทำ
 สัญญาใดๆ ก็ตามที่มีความไม่แน่นอนสูงมาก หรือเก็งกำไรโดยปราศจากข้อมูลรองรับ เนื่องจาก
 ถือว่าทั้งสองอย่างนี้มีลักษณะคล้ายคลึงกับการพนัน ซึ่งเป็นกิจกรรมต้องห้าม นอกจากนี้ชาริอะฮ์
 ยังห้าม ชาวมุสลิมไม่ได้รับรายได้ใดๆ ก็ตามที่ไม่ได้หามาด้วยน้ำพักน้ำแรงของตนเอง ซึ่งถือว่าเป็น
 รายได้ที่มีบังควรจะได้ เพราะถือว่าเป็นเงินบาป(สุถุณี อาชวานันท์กุล, 2550 : ออนไลน์)

เรื่องศักดิ์ จริตเอก (2536 อ้างถึงใน พิภพ ชติฤกษ์, 2543 : 24-25) ได้
 กล่าวไว้ว่า อบายมุข เป็นความผิดเมื่อกฎหมายกำหนด ซึ่งบัญญัติไว้เฉพาะเรื่องเท่าที่เห็นว่าจะส่ง
 ผลร้ายต่อสังคมโดยรวม เมื่อมีผู้กระทำความผิดเกิดขึ้นแล้วประชาชนรู้สึกเกลียดและได้รับความ

เสียหาย ซึ่งแท้จริงเป็นความเสียหายต่อแผ่นดินหรือรัฐ โดยมีตำรวจเป็นผู้เสียหายแทนรัฐและสามารถแบ่งแยกเป็นกลุ่มได้ 2 กลุ่มคือ

- 1) กฎหมายห้ามมิให้มีโดยเด็ดขาด เช่น การพนันบางชนิด การค้าประเวณี ยาเสพติด เป็นต้น
- 2) กฎหมายมิได้ห้ามโดยเด็ดขาด สามารถมีขึ้นได้ภายใต้ขอบเขตของกฎหมายและระเบียบข้อบังคับของทางราชการ

แหล่งอบายมุขก่อให้เกิดภารกิจและหน้าที่เชื่อมโยงการปฏิบัติหน้าที่ของตำรวจ และเป็นบ่อเกิดแห่งอาชญากรรมหลายรูปแบบ

อบายมุข กลายเป็นส่วนหนึ่งของสังคมไทย ที่ก่อให้เกิดผลกระทบทางสังคมต่อคนไทยทุกเพศทุกวัย ทั้งทางตรงและทางอ้อม

- ทางตรง คือ สุขภาพร่างกายทรุดโทรม เสียทรัพย์สิน
- ทางอ้อม คือ เป็นเงื่อนไข จูงใจให้เกิดอาชญากรรมอื่น ๆ

อบายมุขได้แพร่อย่างกว้างขวาง แม้ประชาชนส่วนใหญ่จะรู้ถึงโทษและภัยรวมทั้งความผิดตามกฎหมายเกี่ยวกับอบายมุข แต่ก็ยังมีบุคคลหลายกลุ่มที่พยายามหาช่องโหว่ของกฎหมายเพื่อหลีกเลี่ยงและพัฒนารูปแบบของอบายมุขให้ทันสมัยและพินิจ

การแพร่กระจายของวัฒนธรรมตะวันตกสู่สังคมไทย มีอบายมุขแทรกปนเข้ามาหลายรูปแบบซึมซับเข้ามา มีอิทธิพลต่อวิถีชีวิตของประชาชนและสังคมไทยเพิ่มมากขึ้น ประกอบกับค่านิยมและอุปนิสัยของคนไทยที่ชอบสนุกสนาน ชอบเสียงโชค ทำให้อบายมุขรูปแบบใหม่ๆ แพร่ระบาดอย่างรวดเร็ว

เป็นที่ยอมรับกันว่าปัจจุบัน สังคมไทยในปัจจุบันบูชาวัตถุนิยมรุนแรง ซึมซับเข้าไปในวิถีคิดของผู้คนอย่างน่าสะพรึงกลัว ถึงขั้นที่สามารถปรับเปลี่ยนเจตคติ และมองอบายมุขว่าเป็นความชั่วร้ายที่จำเป็น โดยสิ่งหนึ่งที่ได้กลายเป็น ความชั่วร้ายที่จำเป็นในสังคมปัจจุบัน คือการพนันในทุกูปแบบ เพราะแม้แต่อำนาจรัฐและพลังศาสนายังต้องยอมศิโรราบต่อกระแสความต้องการของอิทธิพลแห่งตัณหา และอารมณ์ที่ไม่มีสิ้นสุดของมนุษย์

การพนัน จัดเป็นกิจกรรมทางสังคมที่พบในทุกวัฒนธรรม การพนันเป็นปรากฏการณ์ทั่วไปในสังคมมนุษย์ที่สามารถสืบย้อนหลังได้นับหลายพันปี เช่น การเล่นพนันของมนุษย์ สามารถสืบค้นกลับไปได้มากกว่า 4,000 ปี ชาวกรีกมีการเล่นพนันมากกว่า 1,800 ปีก่อนคริสตกาล ที่อียิปต์เล่นพนันมากกว่า 1,600 ปีก่อนคริสตกาล ที่อินเดียมีการเล่นพนันมากกว่า 1,000 ปีก่อนคริสตกาล พบการใช้ลูกเต๋าและกระดานเกมมีหลักฐานทางโบราณคดีพบว่า ชาวเอเชียและอาหรับใช้เหรียญเป็นเครื่องมือเพื่อตัดสินปัญหามานานกว่า 2,000 ปี ในบาห์ลี จีน แอฟริกา และชุมชนอะบอริจินในออสเตรเลียต่างก็มีการเล่นพนันมาแต่ดั้งเดิม มักเล่นในงานที่เกี่ยวข้องกับ

พิธีกรรมทางศาสนา ในการเล่นเพื่อมุ่งถึงเศรษฐกิจยังมีเล็กน้อย (McMillen, 1996 ; อ้างถึงใน นวลจันทร์ ทศนชัยกุล, 2548 : 166) สังคิต พิริยะรังสรรค์ (2546 : 2) ได้ให้ความเห็นว่า การพนันเป็นหนึ่งในจำนวนกิจกรรมทางสังคมไม่ก่อย่างที่ตกทอดกันมา และปรากฏในเกือบทุกเผ่าพันธุ์มนุษย์ตั้งแต่สมัยก่อนประวัติศาสตร์ หากจะกล่าวว่าการพนันเป็นปรากฏการณ์สากลของมนุษยชาติก็คงจะไม่ผิดนัก โดยทั่วไปการพนันเป็นกิจกรรมที่ทำให้ผู้เล่นเกิดความคลั่งไคล้หลงใหลเป็นอย่างมาก กระนั้นก็ตาม รัฐบาลหรือองค์กรเพื่อสังคมจำนวนมากทั้งในอดีตและปัจจุบันมีความตระหนักถึงศักยภาพในการหารายได้ของการพนันเพื่อสนับสนุนกิจการสาธารณะและทางสังคมไม่ว่าจะเป็น ถนน สะพาน ประปา โบสถ์ วิหาร โรงพยาบาล ห้องสมุด พิพิธภัณฑ์ หรือมหาวิทยาลัย ฯลฯ ถึงแม้การพนันจะเป็นปรากฏการณ์ทางสังคม ที่ทุกคนรู้จักกันดี แต่การวินิจฉัยว่าสิ่งใดหรือกิจกรรมใดเป็นการพนันอาจไม่ใช่เรื่องง่ายนัก เพราะต้องคำนึงถึงบริบททางสังคม ประวัติศาสตร์และองค์ประกอบที่เกี่ยวข้อง เช่น จุดมุ่งหมาย รูปแบบ เงื่อนไข หรือวิธีการเล่น เป็นต้น

1.2 ความหมายของการพนัน

การพนัน ตามพจนานุกรมฉบับราชบัณฑิตยสถาน พ.ศ. 2542 (756) หมายถึง เล่นเอาเงินหรือสิ่งอื่นโดยอาศัยความฉลาด ความชำนาญ เล่ห์เหลี่ยม ไหวพริบ และฝีมือ รวมทั้งโชคด้วย

ประมวลกฎหมายแพ่งและพาณิชย์ ได้อธิบายไว้ว่า

การพนัน คือ เสี่ยงโชค ซึ่งต้องใช้ไหวพริบและฝีมือ มาพนันเอาทรัพย์สินกัน เช่น การเล่นไพ่ตอง บิลเลียดรูและตีผี เป็นต้น

ขั้นตอน คือ การเล่นที่บุคคลสองฝ่าย มีความเห็นตรงกันข้ามกันในเหตุการณ์อย่างใดอย่างหนึ่งซึ่งไม่แน่นอนอันจะเกิดขึ้นในอนาคต และได้मतกลงกันว่าถ้าเหตุการณ์ใดเป็นไปตามนั้นจริง ฝ่ายหนึ่งแพ้ อีกฝ่ายหนึ่งชนะ ฝ่ายแพ้จะต้องเสียเงินให้แก่ผู้ชนะตามที่ได้ตกลงกันไว้ เช่นพนันกันว่า นักชกคนไหนจะเป็นฝ่ายที่ชกชนะ เป็นต้น แต่โดยทั่วไปแล้วเมื่อกล่าวก็จะกล่าวโดยรวมกันไปว่า “การพนันขั้นตอน”

ตามพระราชบัญญัติการพนัน พ.ศ. 2478 แบ่งออกเป็น 2 ประเภท (สมพร พรหมพิตร, 2530 : 134)

1) บัญชี ก. ซึ่งกฎหมายห้ามมิให้อนุญาต หรือเข้าเล่นหรือเข้าพนันในการเล่น ซึ่งมีลักษณะเป็นการเล่นร้ายแรง ได้แก่ หวย กข. โป่ป่น ไฮโลว์ เป็นต้น

2) บัญชี ข. หรือการเล่นที่มีลักษณะคล้ายกันซึ่งรัฐมนตรีเจ้าหน้าที่ได้ออก
กฎกระทรวง จะจัดให้มีขึ้นเพื่อทำประโยชน์ผู้จัดโดยออกใบอนุญาตได้ ได้แก่ ชกมวย ยิงเป้า เป็น
ต้น

นวนจันทร์ ทศนชัยกุล (2540 : 172) กล่าวไว้ว่า การพนัน หมายถึง ข้อตกลงที่
ก่อให้เกิดการได้หรือการเสียซึ่งเงินหรือทรัพย์สินโดยทั้งสองฝ่ายถือเอาความเสี่ยงที่ไม่แน่นอนเป็น
เครื่องชีวิตในการตัดสินแพ้ ชนะ ได้หรือเสีย การเสี่ยงจึงเป็นเรื่องของอนาคต

สังคิต พิริยะรังสรรค์ (2546 : 2) กล่าวไว้ว่า การพนัน หมายถึง อะไรก็ได้ที่มี
ลักษณะเป็น ธุรกิจทางการเงิน ที่เกี่ยวข้องกับผลลัพธ์ของความไม่แน่นอน

นวนน้อย ตรีรัตน์ (2546 : 36) กล่าวไว้ว่า การพนันเป็นกิจกรรมทางเศรษฐกิจ
สังคม วัฒนธรรม และเป็นการพักผ่อนหย่อนใจประเภทหนึ่งของคนทั่วไปในโลกมาเป็นเวลาช้านาน
ตราบจนกระทั่งถึงทุกวันนี้

อย่างไรก็ตาม “การพนัน” เป็นกิจกรรมที่จัดอยู่บนความเสี่ยง จนอาจมีความ
เข้าใจที่สับสนเกี่ยวกับกิจกรรมอื่น ๆ ที่มีลักษณะใกล้เคียงกับการพนันอย่างยิ่ง เช่น การจับสลาก
ผู้โชคดีในรายการแจกของรางวัลต่าง ๆ การลงทุนในตลาดหลักทรัพย์ และบางครั้ง การพนันเป็น
สิ่งที่อยู่ควบคู่กับการมีชีวิตอยู่ของมนุษย์โดยปราศจากข้อถกเถียง

1.3 ความเป็นมาของการพนันในสังคมไทย

การพนันอย่างถูกกฎหมายโดยที่รัฐบาลให้การสนับสนุน ได้เคยเกิดขึ้นใน
สังคมไทยในสมัยรัชกาลที่ 3 รัฐบาลสนับสนุนให้เล่นการพนันเพื่อเก็บภาษีอากร ที่เรียกกันว่า
อากรบ่อนเบี้ย และอากรหวย

อากรบ่อนเบี้ย คือ เงินที่เก็บจากผู้ประมูลขอตั้งบ่อนการพนัน ถั่ว และโป
อากรหวย นั้น มีหลักฐานระบุว่า ชาวจีนอพยพ นำเข้ามาเล่นในราชอาณาจักรใน
ราวทศวรรษ 2360

อากรทั้งสองประเภทสามารถสร้างรายได้ให้แก่รัฐเป็นจำนวนมหาศาล แต่
ท้ายที่สุด รัฐบาลได้มีประกาศปิดโรงหวย เนื่องจากพบว่าการพนันมีผลกระทบต่อสังคมสูงมาก
และทำให้ประชาชนหมกมุ่นกับการพนันไม่เป็นอันทำมาหากิน

สมัยราชการที่ 5 ได้โปรดให้เลิกบ่อนการพนันในมณฑลศรีธรรมราชและชุมพร และจำกัดมณฑลอื่นให้น้อยลง ครั้นมาถึงสมัยรัชกาลที่ 6 มีประกาศปิดบ่อนทั่วราชอาณาจักรเมื่อวันที่ 1 เมษายน พ.ศ. 2460 ส่วนโรงหวยถูกปิดเมื่อวันที่ 1 เมษายน พ.ศ. 2495 (สังคิต พิริยะรังสรรค์, 2543 :106-107)

จากการศึกษาวิจัยของ ผาสุก พงษ์ไพจิตร (2543ก : 153-154) พบว่า ชาวอังกฤษเป็นผู้แนะนำให้รัฐบาลในสมัยรัชกาลที่ 5 ออกสลากกินแบ่งรัฐบาลเพื่อหารายได้บำรุงกุศล และก่อนการเปลี่ยนแปลงการปกครอง พ.ศ. 2475 รัฐบาลออกสลากกินแบ่งเป็นครั้งคราวเพื่อเพิ่มรายได้ ในปี พ.ศ. 2538 สลากกินแบ่งรัฐบาลกับสลากการกุศลถูกรวมเข้าด้วยกันออกด้วยกันเดือนละ 2 ครั้ง รายได้สุทธิที่ได้รับถูกจัดสรรให้แก่หน่วยงานต่างๆ ตามจุดประสงค์ของการออกสลาก เงินรายได้จากการขายสลากกินแบ่งรัฐบาลทั้งหมด ร้อยละ 60 เป็นเงินรางวัลให้ผู้ซื้อสลาก ร้อยละ 28 ส่งเข้ารัฐ ร้อยละ 9 เป็นส่วนลดให้ผู้จัดจำหน่าย และร้อยละ 3 เป็นค่าจัดการและบริหารในสำนักงานสลากกินแบ่ง และเนื่องจากการพนันสลากกินแบ่งรัฐบาลที่พัฒนามาจากความต้องการเพื่อกิจการสาธารณกุศล จนทำให้บางคนเข้าใจว่าไม่ใช่รูปแบบของการพนัน

จากการศึกษาของ สังคิต พิริยะรังสรรค์ (2543ก : 89-90) พบว่า ในประเทศไทย การพนันหลายประเภทเป็นสิ่งที่ผิดกฎหมาย เนื่องจากรัฐบาลพิจารณาว่าเป็นสิ่งที่เลวร้าย และส่งผลทางด้านลบต่อสังคม แต่จุดยืนของรัฐบาลไม่สอดคล้องกับพฤติกรรมของคนส่วนใหญ่ในสังคม ประชาชนจำนวนมากให้ความร่วมมือกับกิจกรรมหลายอย่างที่ผิดกฎหมาย โดยมีได้ตระหนักว่าการมีส่วนร่วมในกิจกรรมเหล่านี้ผิด และไม่พึงกระทำ

ภายใต้กฎหมายไทย การค้ายาเสพติด การค้าอาวุธต้องห้าม การลักลอบนำน้ำมันดีเซลเข้าประเทศ การค้าประเวณี หวยใต้ดิน บ่อนการพนันและการพนันฟุตบอล ทั้งหมดนี้ถูกกระบุว่าผิดกฎหมาย แต่คนส่วนใหญ่แบ่งกิจกรรมเหล่านี้ออกเป็น 2 กลุ่ม

กลุ่มแรก ได้แก่ การค้ายาเสพติดและการค้าอาวุธต้องห้าม ผู้คนส่วนใหญ่เห็นพ้องกันว่ากิจกรรมเหล่านี้สร้างความเสียหายให้แก่สังคม

กลุ่มที่ 2 ได้แก่ กิจกรรมที่ส่วนใหญ่สร้างความเสียหายส่วนตัว แต่มีการถกเถียงในเรื่องของผลกระทบต่อสังคม กิจกรรมเหล่านี้ได้แก่ การเล่นพนัน เช่น หวยใต้ดิน การเล่นพนันในบ่อนและการพนันฟุตบอล ทั้งหมดนี้มีองค์ประกอบของความบันเทิง และการผ่อนคลายความตึงเครียดอยู่ด้วย ผู้ที่ทำตามใจตนต้องแลกเปลี่ยนระหว่างความสุขที่คาดหวัง กับความเสี่ยงที่ตนเองจะได้รับผลเสียหาย ทางรัฐอ้างว่าการทำให้กิจกรรมเหล่านี้เป็นสิ่งผิดกฎหมายมีเหตุผล 2 ประการ ประการแรก รัฐมีหน้าที่ป้องกันประชาชนจากการทำร้ายตนเอง ประการที่ 2 กิจกรรม

เหล่านี้ส่งผลกระทบทางลบตามมาอีก (เช่น อาชญากรรมที่เกิดขึ้นจากหนี้นั้นและความยากจน) ซึ่งทางรัฐมีหน้าที่ป้องกัน

สำหรับกิจกรรมกลุ่มที่ 2 นั้น สังคมยังไม่เห็นพ้องต้องกันเป็นเอกฉันท์ว่าควรถือเป็นอาชญากรรมร้ายแรง ในความเป็นจริงการที่คนส่วนมากมีส่วนร่วมในกิจกรรมเหล่านี้เป็นประจำ แสดงให้เห็นระดับการยอมรับของสังคมซึ่งก่อให้เกิดปัญหาสำคัญ ถ้าหากรัฐบาลยึดหลักว่าควรปราบปรามกิจกรรมเหล่านี้จะทวนกระแสความรู้สึกของประชาชนหรือไม่ และถ้ารัฐบาลขาดความมุ่งมั่นหรือความสามารถที่จะปราบปราม ทางรัฐควรทำให้สิ่งเหล่านี้เป็นเรื่องถูกกฎหมายหรือไม่ เพื่อที่จะลดช่องว่างระหว่างนโยบายกับความเป็นจริง

เมื่อพิจารณานโยบายของรัฐบาลที่ประเทศอื่น ๆ พบว่ามี 2 แนวทางหลักในเรื่องของการพนัน แนวทางแรก ได้แก่การทำให้การพนันเป็นสิ่งผิดกฎหมายและปราบปรามอย่างมีประสิทธิภาพเจ้าของและผู้เล่นมีโทษโดยการปรับและจำคุก อีกแนวทางหนึ่ง ได้แก่การยอมรับว่าการปราบปรามเป็นสิ่งที่ยาก เพราะต้นทุนค่าใช้จ่ายมีมูลค่าสูง การทำให้การพนันเป็นสิ่งที่ถูกกฎหมายเปิดโอกาสให้รัฐบาลนำการพนันออกจากมุมมืดของสังคม สามารถกำหนด ควบคุมและนำรายได้บางส่วนมาใช้ เจ้าของบ่อนการพนันและนักเล่นพนัน สามารถนำเงินมาช่วยเหลือสังคม แทนที่การจ่ายค่าสินบนแก่ตำรวจหรือจัดตั้งแก๊งอาชญากร มีหลายประเทศที่ใช้แนวทางที่ 2 เช่น สหรัฐอเมริกา อังกฤษ ออสเตรเลีย นิวซีแลนด์ ญี่ปุ่น เกาหลีใต้ ฮองกง เวียดนาม พม่า ฟิลิปปินส์ และสิงคโปร์ รัฐบาลเหล่านี้ประหยัดค่าปราบปรามการพนันและมีรายรับมากขึ้น ตำรวจและหน่วยงานอื่น ๆ ที่เกี่ยวข้องกับการปราบปราม มีเวลาทำภารกิจอื่นได้มากขึ้น

1.4 กฎหมายกับการพนัน

ในปี พ.ศ. 2473 ประเทศไทยมีกฎหมายการพนันฉบับแรก ซึ่งเป็นการรวบรวมกฎหมายการพนันต่างๆ มารวมไว้ในที่เดียวกัน ต่อมามีการประกาศใช้ พ.ร.บ. การพนัน พ.ศ. 2478 เป็นการปรับปรุงกฎหมายให้ทันสมัยยิ่งขึ้นและเพิ่มเติมการเล่นการพนันประเภทต่าง ๆ จนกลายเป็นกฎหมายฉบับในปัจจุบัน

กฎหมายการพนันที่ประกาศใช้ในปี 2478 ห้ามเล่นการพนันหลายชนิด นอกจากภายใต้การอนุญาตชั่วคราว ซึ่งมีระยะเวลาสั้น ๆ ไม่เกิน 1 วัน ที่ตำรวจออกให้ในโอกาสพิเศษ ค่าธรรมเนียมการอนุญาต สถานที่และเวลา จะระบุอย่างเข้มงวด เช่น การเล่นไพ่ หวยบนดิน ไฮโลและอื่น ๆ ต้องได้รับการอนุมัติจากคณะรัฐมนตรี

กฎหมายนี้มีความคลุมเครือใน 2 ประการหลัก ประการแรก ในเมื่อมีการอนุญาตให้เล่นการพนันบางเกมภายใต้เงื่อนไขบางประการ กฎหมายมิได้ลงโทษการพนันว่าเป็นสิ่งเลวร้ายโดยทั้งหมด แต่มีการลงโทษคนที่ไม่ปฏิบัติตามกฎ และถือว่าคนเหล่านี้เป็นอาชญากรในสายตา

ของกฎหมายประการที่สอง กฎหมายไม่มีความเป็นจริงและไม่สามารถบังคับใช้ได้ ส่งผลให้มีการเล่นพนันกันอย่างกว้างขวางและทวีคูณ โอกาสในการติดสินบนเจ้าหน้าที่ตำรวจและเจ้าหน้าที่อื่น ๆ

แม้ในกรณีของการพนันหลายประเภทที่ขออนุญาตเล่นได้ กฎเกณฑ์ค่อนข้างเข้มงวด กระบวนการขอใบอนุญาตมีความซับซ้อน และใบอนุญาตแต่ละใบจำกัดระยะเวลาเพียงสั้น ๆ การละเมิดข้อจำกัดถือว่าเป็นความผิดทางอาญาตามกฎหมายคาดโทษจำคุกสำหรับผู้กระทำผิด แต่ศาลส่วนใหญ่ปรับ 500 ถึง 2,000 บาท การลงโทษนี้ไม่สำคัญ แต่การดำเนินคดีทางศาลถือเป็นสิ่งที่น่าละอาย นักการพนันหลายคนจึงจ่ายค่าสินบนแก่ตำรวจ เพื่อความปลอดภัยจากปัญหาเหล่านี้ เจ้าของกิจการจ่ายค่าสินบนแก่เจ้าหน้าที่ชั้นผู้ใหญ่เพื่อที่จะดำเนินกิจการโดยไม่ต้องคำนึงถึงกฎที่เข้มงวด พบว่ามีการเล่นไพ่ หว่ยใต้ดินและไฮโล ภายใต้การคุ้มครองของเจ้าหน้าที่ตำรวจ ผู้มีอิทธิพลหลายคนเช่น นักการเมืองและเจ้าหน้าที่รัฐบาล มีส่วนพัวพันในเครือข่ายธุรกิจการพนัน และการให้ความคุ้มครอง เมื่อเป็นดังนั้น จึงเป็นการยากยิ่งที่จะบังคับใช้กฎหมายอย่างมีประสิทธิภาพ

เจ้าหน้าที่รัฐบาลไทยมีจุดยืนที่ว่า สมควรที่จะปราบปรามการพนัน แต่ในความเป็นจริงการปราบปรามขาดประสิทธิภาพ มีการให้สินบนเพื่อหลบเลี่ยงกฎหมายและการเล่นพนันจึงมีอยู่ทั่วไป (สังคีต พิริยะรังสรรค์, 2543ก : 107)

2. แนวคิดเกี่ยวกับการพนันฟุตบอล

2.1 พัฒนาการ การเล่นพนันฟุตบอล

เดิมการพนันทายผลการแข่งขันฟุตบอล เล่นกันเฉพาะในกลุ่มคนดูฟุตบอลในสนามแข่งขัน ต่อมาจึงมีการขยายตัวไปสู่ผู้ชมทางโทรทัศน์ ซึ่งส่วนใหญ่เป็นการแข่งขันภายในประเทศและมีการถ่ายทอดสดรายการฟุตบอลจากต่างประเทศ โดยเฉพาะการรายงานผลการแข่งขัน หรือการถ่ายทอดสด ทั้งในระดับสโมสรของประเทศที่มีชื่อเสียงในยุโรป ไม่ว่าจะเป็นอังกฤษ อิตาลี เยอรมนี และในระดับนานาชาติ เช่น ฟุตบอลโลก ฟุตบอลชิงแชมป์ยุโรป เป็นต้น ความนิยมในการเล่นพนันฟุตบอลจึงมีมากขึ้นตามลำดับ ดังที่ นवलน้อย ตรีรัตน์ (2543ก : 186 - 187) กล่าวไว้ว่า ในยุคโลกไร้พรมแดน อบายมุขก็เป็นสิ่งที่ไร้พรมแดนไปด้วย การพนันฟุตบอลในประเทศไทยที่มีมานานแล้วแต่เป็นการพนันในวงแคบ ๆ และโยงกับการแข่งขันฟุตบอลในประเทศ ซึ่งมีรายการแข่งขันของสโมสรต่าง ๆ เกือบทั้งปี แต่ไม่เป็นที่นิยมเท่าที่ควร ไม่เป็นที่แพร่หลายและมีการถ่ายทอดผ่านสื่อโทรทัศน์เฉพาะนัดที่เป็นการแข่งขันระหว่างประเทศ การจัดการแข่งขันในกรุงเทพฯ มีผู้ชมไม่มากนัก หรือจะมีผู้ชมมากก็เฉพาะแมตช์ชิงชนะเลิศ ส่วนในการแข่งขันที่มีทีมต่างประเทศหรือระดับนานาชาติเข้าร่วม ก็มีผู้นิยมติดตามเพิ่มมากขึ้น แต่อย่างไรก็ตาม การ

แข่งขันเหล่านี้ก็อาจจะมีการถ่ายทอดเฉพาะการแข่งขันในนัดสำคัญ ๆ เท่านั้น สาเหตุที่การแข่งขันฟุตบอลของไทยไม่เป็นที่นิยมก็เพราะว่านักฟุตบอลไม่มีชื่อเสียง ฝีเท้าใกล้เคียงกัน มีทีมที่เข้าร่วมแข่งขันกันไม่กี่ทีม เกมการแข่งขันไม่ตื่นเต้นเร้าใจ มีผลให้การพนันกระทำการในกลุ่มเล็ก ๆ เพื่อความสนุกสนานเท่านั้น ไม่ได้ถือว่าเป็นการพนันที่จริงจังเท่าไร คนนิยมพนันกับฟุตบอลต่างประเทศมากกว่า เพราะเป็นทีมที่มีชื่อเสียง มีนักเตะฝีเท้าระดับโลก และที่สำคัญนักพนันเชื่อว่าการแข่งขันเป็นไปอย่างบริสุทธิ์ยุติธรรม

การแข่งขันฟุตบอลในทวีปยุโรปเป็นที่รู้จักกันดีในประเทศไทยมานานแล้ว มีการเผยแพร่ผลการแข่งขันผ่านทางสื่อหนังสือพิมพ์มาตลอด ดังนั้น ช่วงแรก ๆ ผู้ที่ชอบกีฬาฟุตบอลจะติดตามการแข่งขันผ่านสื่อหนังสือพิมพ์ การแข่งขันฟุตบอลโลกเป็นที่นิยมมาก เพราะถือว่าเป็นการแข่งขันในระดับสูงสุดของการเล่นฟุตบอล และมีการถ่ายทอดให้ชมทางโทรทัศน์ สำหรับการพนันในสมัยแรก ๆ ก็ยังไม่เป็นที่แพร่หลาย เป็นการพนันในกลุ่มตัวเองเท่านั้น ถ้าต้องการเล่นพนันอาจต้องไปเล่นในประเทศเพื่อนบ้าน เช่นที่มาเลเซีย ซึ่งการพนันฟุตบอลเป็นที่นิยมและแพร่หลายมาก่อนประเทศไทยเป็นเวลานาน

การพนันฟุตบอลในประเทศไทย มาถึงยุคเฟื่องฟูสุดขีดก็เมื่อระบบข่าวสารข้อมูลจากต่างประเทศเป็นที่รับรู้มากขึ้น และมีลักษณะที่แพร่หลายมากขึ้น โดยประเภทของฟุตบอลที่นิยมพนัน นอกจากในระดับนานาชาติคือการแข่งขันในฟุตบอลโลก การแข่งขันชิงแชมป์ยุโรป และรายการที่สำคัญอื่น ๆ แล้ว ก็จะเป็นการแข่งขันฟุตบอลตามสโมสรในประเทศต่าง ๆ เช่น อังกฤษ อิตาลีและเยอรมัน โดยความนิยมอยู่ที่อังกฤษค่อนข้างมากกว่าประเทศอื่น เพราะในอิตาลีนั้น เชื่อว่ามาเฟียของอิตาลีมีบทบาทต่อผลของการแข่งขัน ส่วนในเยอรมัน นักพนันรู้สึกว่าการแข่งขัน ค่อนข้างเป็นไปตามความคาดหมาย จึงไม่ค่อยเป็นที่นิยมทั้งผู้เล่นและเจ้ามือ ซึ่งการแข่งขันในระดับสโมสรจะมีการจัดแข่งขันทุกปี ส่วนการแข่งขันระดับชาตินั้น บางรายการแข่งขันทุกปี บางรายการมีการแข่งขันทุก ๆ 2 ปี หรือ 4 ปี ทั้งนี้การพนันฟุตบอลจะเกิดขึ้นได้ก็ต่อเมื่อมีการแข่งขันฟุตบอล จึงอาจกล่าวได้ว่าจำนวนรอบของการแข่งขันฟุตบอลคือปัจจัยหลักที่จะกำหนดปริมาณการเล่นพนันฟุตบอล ร่วมกับปัจจัยด้านอื่น โดยรายละเอียดของจำนวนรอบในการเล่นพนันฟุตบอลดังตาราง 1-4

ตาราง 1 รายละเอียดการแข่งขันฟุตบอลลีกของบางประเทศในยุโรป

ประเทศ	ชื่อเรียกลีก	ระยะเวลา	จำนวนทีม	จำนวนนัดที่แข่งขัน
อังกฤษ	พรีเมียร์ลีก	ส.ค. – พ.ค.	20	380
อังกฤษ	เดอะแชมเปียนชิพ	ส.ค. – พ.ค.	24	552
อิตาลี	กัลโช เซเรียอา	ส.ค. – พ.ค.	20	380
เยอรมัน	บุนเดสลีกา	ส.ค. – พ.ค.	18	306
สเปน	ลา ลีกา สเปน	ส.ค. – พ.ค.	20	380
ฝรั่งเศส	ลีกเอิง	ส.ค. – พ.ค.	20	380
สกอตแลนด์	พรีเมียร์ลีกสกอต	ส.ค. – พ.ค.	12	132

ที่มา SIAMSPORT (2549 : ออนไลน์)

หมายเหตุ ระยะเวลาของการแข่งขัน จะเริ่มต้นในปีหนึ่ง และสิ้นสุดในปีถัดไป

ตาราง 2 รายละเอียดการแข่งขันฟุตบอลสโมสรระหว่างประเทศบางรายการ

ชื่อรายการ	ระยะเวลา	จำนวนทีม	จำนวนนัดที่แข่งขัน
ยูฟ่าแชมเปียนส์ลีก	ส.ค. – พ.ค.	32	221
ยูฟ่าคัพ	ส.ค. – พ.ค.	40	205

ที่มา SIAMSPORT (2549 : ออนไลน์)

หมายเหตุ ระยะเวลาของการแข่งขัน จะเริ่มต้นในปีหนึ่ง และสิ้นสุดในปีถัดไป เป็นค่าประมาณการ อาจมีการเปลี่ยนแปลงจำนวนทีมและจำนวนนัดได้

ตาราง 3 รายละเอียดการแข่งขันฟุตบอลระดับชาติบางรายการ

ชื่อรายการ	จำนวนทีม	จำนวนนัดที่แข่งขัน	จำนวนปีต่อครั้ง
เวิร์ลคัพ หรือ ฟุตบอลโลก	32	112	4
ยูโร	16	56	4
โอลิมปิก	16	56	4
โคปาอเมริกา	12	32	4
เอเชียนคัพ	12	32	4

ที่มา SIAMSPORT (2549 : ออนไลน์)

หมายเหตุ เป็นค่าประมาณการ อาจมีการเปลี่ยนแปลงจำนวนทีมและจำนวนนัดได้

ผู้เล่นพนันฟุตบอลโดยทั่วไปจะเล่นพนันฟุตบอลระดับสโมสรเป็นหลัก เนื่องจากมีการแข่งขันเป็นประจำทุกปี และมีความสม่ำเสมอในการแข่งขัน มีกำหนดการของการแข่งขันที่แน่นอน หากพิจารณาโดยรวมแล้วสามารถเล่นพนันได้ทุกวัน แต่หากพิจารณาเฉพาะการแข่งขันที่นิยมจริง ๆ จะมีแข่งกันมากในวันเสาร์และอาทิตย์ รองลงมาคือ วันอังคาร พุธ และพฤหัสบดี

2.2 วิธีการเล่นพนันฟุตบอล

วิธีการเล่นพนันฟุตบอลที่เล่นกันในปัจจุบัน เป็นระบบที่เล่นพนันผ่านเจ้ามือได้รับอิทธิพลมาจากอังกฤษ ที่เรียกว่า “บูตเมคกิง” หรือการพนันแบบอัตราต่อรอง ต่อมาจึงมีการพัฒนาระบบใหม่ขึ้น เรียกว่า “ระบบแฮนดิแคป” ซึ่งไม่ได้เล่นอยู่แต่ในประเทศไทยและอินโดนีเซียเท่านั้น ยังนิยมเล่นกันในประเทศอื่น ๆ ในภูมิภาคใกล้เคียงอีกด้วย เช่น สิงคโปร์ มาเลเซีย อินโดนีเซีย ฮองกง เป็นต้น และบริษัทรับพนันในอังกฤษจะเรียกการพนันในระบบแฮนดิแคปนี้ว่า Asian Style

ระบบแฮนดิแคปมีการใช้การต่อแต้มจำนวนประตูได้เสีย รูปแบบการกำหนดแต้มต่อจำนวนประตูจะมีตั้งแต่ ครึ่งลูก หนึ่งลูก หนึ่งลูกครึ่ง หรืออาจเป็นการต่อแต้มแบบสองทาง เช่น ลูกควบลูกครึ่ง ทั้งนี้ขึ้นอยู่กับความแตกต่างของระดับฝีมือของคู่แข่ง

ในความเข้าใจระหว่างผู้เล่นพนันและโต๊ะบอล อัตราต่อรองมีอยู่ 4 แบบ ได้แก่ เสมอ ๆ บวกสิบ (+10/9) ลบสิบ (-10/9) และลบห้า (-5/4) โดยไม่คำนึงถึงแต้มต่อ ราคาบอลที่โต๊ะบอลประกาศออกมา เป็นราคาที่โต๊ะบอลเป็นฝ่ายถือทางทีมต่อ หากผู้เล่นต้องการถือทางทีมต่อ

ราคาจะเปลี่ยนเป็นอีกอัตราโดยอัตโนมัติ สามารถแจกแจงออกมาได้ถึง 30 รูปแบบดังนี้ (พินิต วงษ์ยี่กุล, 2546 : 344)

ตาราง 4 รูปแบบอัตราต่อรองและต่อกลับที่นิยมเล่นในประเทศไทย

อัตราต่อรองที่เจ้ามือถือทางทีมต่อ	อัตราต่อรองที่ลูกค้ำถือทางทีมต่อ	อัตราต่อรองที่เพิ่มขึ้น
1. เสมอ	ต่อกลับ 5/4	25%
2. ต่อ 10/9	ต่อกลับ 11/8	26.5%
3. ต่อเสมอควบครึ่งลูกกลบ 5/4	ต่อกลับเสมอควบครึ่งลูก	25%
4. ต่อเสมอควบครึ่งลูกกลบ 10/9	ต่อกลับเสมอควบครึ่งลูกบวก 10/9	20%
5. ต่อเสมอควบครึ่งลูก	ต่อกลับเสมอควบครึ่งลูกบวก 5/4	25%
6. ต่อเสมอควบครึ่งลูกบวก 10/9	ต่อกลับเสมอควบครึ่งลูกบวก 11/8	24%
7. ต่อครึ่งลูกกลบ 5/4	ต่อกลับครึ่งลูก	25%
8. ต่อครึ่งลูกกลบ 10/9	ต่อกลับครึ่งลูกบวก 10/9	20%
9. ต่อครึ่งลูก	ต่อกลับครึ่งลูกบวก 5/4	25%
10. ต่อครึ่งลูกบวก 10/9	ต่อกลับครึ่งลูกบวก 11/8	24%
11. ต่อครึ่งควบลูกกลบ 5/4	ต่อกลับครึ่งลูก	25%
12. ต่อครึ่งควบลูกกลบ 10/9	ต่อกลับครึ่งลูกบวก 10/9	20%
13. ต่อครึ่งควบลูก	ต่อกลับครึ่งควบลูกบวก 5/4	25%
14. ต่อครึ่งควบลูกบวก 10/9	ต่อกลับครึ่งควบลูกบวก 11/8	24%
15. ต่อหนึ่งลูกกลบ 5/4	ต่อกลับหนึ่งลูก	25%
16. ต่อหนึ่งลูกกลบ 10/9	ต่อกลับหนึ่งลูกบวก 10/9	20%
17. ต่อหนึ่งลูก	ต่อกลับหนึ่งลูกบวก 5/4	25%
18. ต่อหนึ่งลูกบวก 10/9	ต่อกลับหนึ่งลูกบวก 11/8	24%
19. ต่อลูกควบลูกครึ่งลบ 5/4	ต่อกลับลูกควบลูกครึ่ง	25%
20. ต่อลูกควบลูกครึ่งลบ 10/9	ต่อกลับลูกควบลูกครึ่งบวก 10/9	20%
21. ต่อลูกควบลูกครึ่ง	ต่อกลับลูกควบลูกครึ่งบวก 5/4	20%
22. ต่อลูกควบลูกครึ่งบวก 10/9	ต่อกลับลูกควบลูกครึ่งบวก 11/8	24%

ตาราง 4 (ต่อ)

อัตราต่อรองที่เจ้ามือถือทางทีมต่อ	อัตราต่อรองที่ลูกค้ำถือทางทีมต่อ	อัตราต่อรองที่เพิ่มขึ้น
23. ต่อลูกครึ่งลบ 5/4	ต่อกลับลูกครึ่ง	25%
24. ต่อลูกครึ่งลบ 10/9	ต่อกลับลูกครึ่งบวก 10/9	20%
25. ต่อลูกครึ่ง	ต่อกลับลูกครึ่งบวก 5/4	25%
26. ต่อลูกครึ่งบวก 10/9	ต่อกลับลูกครึ่งบวก 11/8	24%
27. ต่อลูกครึ่งควบสองลูกลบ 5/4	ต่อกลับลูกครึ่งควบสองลูก	25%
28. ต่อลูกครึ่งควบสองลูกลบ 10/9	ต่อกลับลูกครึ่งควบสองลูกบวก 10/9	20%
29. ต่อลูกครึ่งควบสองลูก	ต่อกลับลูกครึ่งควบสองลูกบวก 5/4	25%
30. ต่อลูกครึ่งควบสองลูกบวก 10/9	ต่อกลับลูกครึ่งควบสองลูกบวก 11/8	25%

ที่มา พินิต วงษ์ยี่กุล (2546 : 345-346)

2.3 ลักษณะการเล่นพนันฟุตบอล

การเล่นพนันฟุตบอลในประเทศไทยมีลักษณะสำคัญ 3 รูปแบบ โดยพิจารณาจากลักษณะความสัมพันธ์ระหว่างผู้เล่นและเจ้ามือ (พินิต วงษ์ยี่กุล, 2543 : 42-43) ได้แก่

1. เล่นกันตัวต่อตัวระหว่างคนรู้จักกัน ลักษณะการเล่นไม่มีแบบแผนที่แน่นอน อาจเล่นพนันผลการแข่งขันตั้งแต่ก่อนเริ่มแข่งขัน พนันผลเฉพาะครึ่งหลัง พนันเฉพาะผลในช่วงการต่อเวลาพิเศษ พนันกันเฉพาะผลการยิงลูกโทษตัดสิน หรือพนันในสิ่งที่ไม่เกี่ยวข้องกับผลการแข่งขัน เช่น พนันว่าทีมใดจะได้เข้าลูกเริ่มการแข่งขันก่อน พนันว่าทีมใดจะยิงประตูได้ก่อน พนันว่าผู้เล่นคนหนึ่งจะสามารถทำประตูได้ไหม เป็นต้น อัตราต่อรองในการพนันแบบนี้ไม่แน่นอน อาจอิงอัตราต่อรองที่โต๊ะบอลเปิดรับก็ได้ เงินเดิมพันอาจเป็นเงินหรือสิ่งของอื่น ๆ เช่น การเลี้ยงอาหาร เป็นต้น

2. เล่นในกลุ่มเล็ก ๆ ที่รู้จัก ส่วนใหญ่มักเป็นการเล่นพนันในกลุ่มเพื่อน อาทิ เพื่อนร่วมสถาบันการศึกษา เพื่อนร่วมงาน ลักษณะการเล่นนั้นอาจเหมือนกับการเล่นพนันแบบตัวต่อตัวที่ไม่มีกติกาการเล่นที่แน่นอน หรือพัฒนาให้เป็นระบบมากขึ้นกว่านั้น ซึ่งมีได้มากมายหลายวิธี ตัวอย่างเช่น การเปิดราคารับเล่นตามโต๊ะบอลหรือป๊อบบอล กลุ่มเล็ก ๆ บางกลุ่มอาจใช้

วิธีรวมเงินพนัน คือให้ทุกคนในกลุ่มลงขันคนละ 10 บาททุกสัปดาห์ จัดทำโพลการแข่งขันในแต่ละสัปดาห์ขึ้นมาแล้วให้ทายผลในลักษณะ ชนะ เสมอ หรือแพ้ ผู้ที่ทายถูกมากที่สุดจะได้รับเงินรางวัลทั้งหมดไป และในหลายกรณีการพนันในกลุ่มเพื่อนได้พัฒนาต่อเนื่องเป็นเครือข่ายการพนันที่ซับซ้อนมากขึ้น คน ๆ หนึ่งในกลุ่มอาจแนะนำเพื่อนใหม่ ๆ เข้ามามากขึ้น หรือบางคนอาจเห็นโอกาสที่จะทำกำไรก็ขยับฐานะขึ้นเป็นโต๊ะบอลเล็ก ๆ อาจเชื่อมต่อเข้าสู่ระบบการพนันที่มีอยู่ในปัจจุบัน ด้วยการเสนอตัวเป็นปั่วหรือนายหน้ารับพนัน หรืออาจเชื่อมต่อกับเพื่อนในต่างประเทศ เพื่อแทงพนันตามร้านรับพนันที่มีอยู่ในต่างประเทศ หรือเล่นพนันกับเครือข่ายอินเทอร์เน็ตตามเว็บไซต์ที่มีการเปิดธุรกิจรับแทงพนัน

3. เล่นผ่านเจ้ามือหรือโต๊ะบอล คือ เมื่อผู้เล่นคนหนึ่งมีความต้องการที่จะเล่นพนันฟุตบอล ก็ไปแทงพนันกับผู้ให้บริการรับแทงพนันที่เปิดราคาอัตราต่อรองไว้ มีระบบกติกาการพนันที่ชัดเจน ในบางครั้งระบบการพนันเช่นนี้ก็พัฒนาเป็นเครือข่าย คือ การเล่นพนันผ่านปั่วบอล หรือนายหน้า เพื่อส่งต่อไปยังโต๊ะบอลรายใหญ่อีกต่อหนึ่ง โต๊ะบอลรายใหญ่อาจมีการเชื่อมต่อกันหรืออาจเชื่อมต่อไปยังธุรกิจรับพนันในต่างประเทศก็ได้

2.4 ระบบการชำระเงิน

ระบบการชำระเงิน ในตลาดการพนันทายผลการแข่งขันฟุตบอล อาจจำแนกได้เป็น 2 ระบบ (พินิต วงษ์กุล, 2543 : 48)

1. ระบบเงินสด ผู้เล่นจะต้องชำระเงินก่อนการแข่งขันจะเริ่มต้นขึ้น หลังจบการแข่งขัน ถ้าผลออกมาว่าผู้เล่นเป็นฝ่ายชนะพนันก็ให้นำโพลไปขึ้นเงินกับเจ้ามือที่รับพนัน
2. ระบบเครดิต ผู้เล่นกับเจ้ามือได้ตกลงที่จะเล่นกันก่อนการแข่งขันจะเริ่มต้นขึ้น โดยยังไม่มีการชำระเงิน หลังจบการแข่งขันถ้าผลออกมาว่าผู้เล่นเป็นฝ่ายเสีย ผู้เล่นจึงนำเงินไปชำระต่อเจ้ามือ หรือหากผู้เล่นเป็นฝ่ายได้ เจ้ามือก็จะชำระเงินให้กับผู้เล่น การชำระเงินอาจใช้ระบบเงินสด หรือใช้วิธีการโอนผ่านบัญชี โดยทำการโอนผ่านระบบเอทีเอ็ม หรือผ่านระบบธนาคารในวันทำการหลังทราบผลการแข่งขัน

นวนน้อย ตรีรัตน์ (2543 : 202-203) ได้ทำการศึกษาพบว่า เงินของการเล่นการพนันฟุตบอลมีข้อที่น่าสนใจก็คือ ส่วนใหญ่ผู้เล่นจะเล่นหลายคู่ โอกาสที่จะเสียหมดทุกคู่หรือได้หมดทุกคู่นั้นมีน้อยมาก ดังนั้น ผู้เล่นพนันจึงมีแนวโน้มที่จะแทงในวงเงินรวมทั้งหมดค่อนข้างสูงเมื่อเปรียบเทียบกับเงินเดือนตัวเอง แต่วงเงินที่ได้เสียนั้นไม่เท่ากับวงเงินที่แทงพนันวงเงินที่ได้เสียกันสุทธิเป็นวงเงินที่มีการโอนจ่ายกันจริง ซึ่งผู้เล่นพนันฟุตบอลมีแนวโน้มที่จะแทงพนันในวงเงินที่สูงกว่ารายได้ประจำของตน เห็นได้ว่าปัญหาของผู้เล่นพนันฟุตบอลก็คือ การเล่นในลักษณะที่อาจเกินตัวได้ โดยปัจจัยที่ต้องคำนึงถึงในเรื่องการพนันฟุตบอลคือ ทั้งกิจกรรมการ

พนัน และกิจกรรมที่ก่อให้เกิดการพนัน คือการแข่งขันฟุตบอลถือเป็นกิจกรรมสันตนาการ ซึ่งเป็นกิจกรรมที่ค่อนข้างขาดแคลนในสังคมไทยโดยเฉพาะอย่างยิ่งสำหรับเยาวชน

2.5 ผู้ให้บริการพนันฟุตบอล

ผู้ให้บริการ หรือที่เรียกกันในวงการพนันว่า “เจ้ามือ” สามารถแบ่งลักษณะการให้บริการได้ 2 ประเภท คือ “เจ้ามือ” หรือ “โต๊ะบอล” และ “นายหน้า” หรือ “ปั๊บบอล” (พินิต วงษ์กุล, 2546 : 348 -349)

“เจ้ามือ” หรือ “โต๊ะบอล” เป็นผู้ให้บริการรับพนันฟุตบอล มีการแบ่งระดับของการรับพนันเป็นชั้น ๆ โดยโต๊ะบอลจะรวบรวมรายการแทงพนันจากทั้งจากผู้เล่นโดยตรงและจากนายหน้าหรือปั๊บบอลที่คอยรับรายการพนันมาจากผู้เล่นอีกต่อหนึ่ง มีการแบ่งระดับตามวงเงินแทงพนัน เจ้ามือรายใหญ่อาจมีวงเงินพนันสูงสุดได้ประมาณ 40-50 ล้านบาท โดยมีการเชื่อมโยงกันเป็นเครือข่าย เพื่อหมุนเวียนและถ่ายเทเงินพนัน และเพื่อจับคู่จำนวนเงินที่เล่นพนันในแต่ละทีมที่แข่งขันกัน ทั้งนี้โต๊ะบอลรายใหญ่จะมีการถ่ายเทเงินพนันไปยังประเทศเพื่อนบ้านที่มีการพนันในรูปแบบเดียวกัน ได้แก่ มาเลเซีย อินโดนีเซีย ฮองกง และสิงคโปร์ ซึ่งมีราคาบอลใกล้เคียงกัน การต่อแต้มหรือต่อลูกในระดับเดียวกันอีก และการเปลี่ยนแปลงของราคาก็เป็นไปในลักษณะเดียวกัน นอกเหนือจากนี้แล้วบางส่วนอาจจะเชื่อมโยงกับธุรกิจรับพนันฟุตบอลในประเทศอังกฤษโดยตรง

“นายหน้า” หรือ “ปั๊บบอล” เป็นผู้ที่คอยส่งรายการแทงพนันให้แก่โต๊ะบอลอีกต่อหนึ่ง โดยปั๊บบอลจะเป็นฝ่ายรับแทงพนันมาจากผู้เล่นโดยตรง หรืออาจรับต่อมาจากปั๊บบอลอื่นก็ได้ บางครั้งทั้งโต๊ะบอลและปั๊บบอลอาจเป็นคน ๆ เดียวกัน ทั้งนี้เพราะปั๊บบอลอาจสามารถรับพนันไว้เองได้ทั้งหมดโดยไม่ต้องส่งต่อ โต๊ะบอลบางโต๊ะก็อาจมีความจำเป็นต้องถ่ายเทเงินพนันไปให้กับโต๊ะบอลรายอื่นเพื่อลดความเสี่ยงของตน จึงเป็นการยากที่จะแบ่งแยกสถานภาพของโต๊ะบอลและปั๊บบอลให้ชัดเจนได้

เจ้ามือการพนันฟุตบอลอีกประเภทหนึ่งซึ่งเป็นที่นิยมเล่นกัน นั่นคือ การรับพนันของเจ้ามือหรือโต๊ะบอลรายย่อย ซึ่งส่วนใหญ่มักตั้งอยู่ตามแหล่งชุมชนหรือหอพักนักศึกษา

2.6 ผลกระทบจากการพนันฟุตบอล

การพนันฟุตบอลได้ก่อให้เกิดปัญหาและผลกระทบต่าง ๆ มากมาย ไม่ว่าจะเป็นผลกระทบด้านสังคมจากการพนันฟุตบอล ผลกระทบทางเศรษฐกิจของการพนันฟุตบอล

2.6.1 ผลกระทบทางสังคมจากการพนันฟุตบอล

ในปัจจุบันปัญหาที่สำคัญอย่างหนึ่งที่มีผลกระทบต่อสังคมอย่างต่อเนื่องคือโรคติดการพนัน (Problem Gambling) หรือการเล่นพนันมากเกินไป (Excessive Gambling) จนนำไปสู่ปัญหาต่าง ๆ ที่มีความยากในการประเมินระดับความร้ายแรงได้ ซึ่งค่านิยม ที่ผิด ๆ ที่จะได้เงินมาโดยการเสี่ยงไม่ใช่เพราะความสามารถ การเสี่ยงเป็นการลงทุนแต่น้อยและได้ผลตอบแทนจำนวนมากมาง่าย ๆ บรรดาผู้เล่นการพนันทั้งหลายจึงเห็นว่า การใช้เงินน้อยแลกกับเงินจำนวนมากเป็นเรื่องถูกต้อง ทำให้คนกลุ่มนี้ไม่ยอมทำงานหลักแน่นอนเป็นอาชีพ ไม่มีความอดทนในการทำงานในระบบอย่างต่อเนื่องที่มีรายได้แน่นอนเป็นอาชีพหลัก แต่คิดจะหาเงินมาลองเสี่ยงเล่นการพนันอยู่ตลอดเวลา เงินที่ได้จากการเล่นพนันแม้จะได้มาโดยง่ายผู้เล่นก็ใช้จ่ายให้หมดไปง่ายโดยไม่รู้คุณค่าของเงิน ซึ่งความเสียหายของผู้เล่นพนันฟุตบอลเป็นผู้ได้รับโดยตรงคือ เสียเงิน เสียสุขภาพ เสียเวลา และยิ่งเสียหายกระทบมาถึงครอบครัวอย่างแน่นอน การพนันทำให้ผู้เล่นมีหนี้สิน การพนันทำให้คนขาดความคิดที่จะประหยัด รู้จักแบ่งสรรเงินในการใช้จ่ายที่ถูกต้อง นิสัยในการใช้จ่ายจะไม่มีระเบียบ ไม่สามารถเก็บออมเงินที่ได้มาอย่างถาวร

โรคติดการพนันถูกจัดให้เป็นอาการเจ็บป่วยทางจิต มีลักษณะสำคัญของผู้ที่ติดการพนันคือ (1) ขาดความสามารถและไม่เต็มใจที่จะยอมรับความเป็นจริง (2) มีความไม่มั่นคงทางอารมณ์ และ (3) ขาดวุฒิภาวะ (กนกศักดิ์ แก้วเทพ, 2543 : 154) โรคติดการพนันเป็นปัญหาทางสังคมที่สำคัญ เพราะจะส่งผลกระทบต่อสังคมในระดับที่สูงตามมา อาทิ ปัญหาสุขภาพ ปัญหาหนี้สิน ปัญหาครอบครัว ปัญหาการถูกเลิกจ้าง ปัญหาการลักขโมย ปัญหาการฆ่าตัวตาย และจะขยายตัวเป็นปัญหาสังคมที่ใหญ่โตขึ้น เช่น การคอร์ปชั่น การฉ้อโกง และพฤติกรรมอื่น ๆ ที่ผิดกฎหมายต่อเนื่องตามมา

สาเหตุที่ทำให้การติดพนันฟุตบอล เป็นปัญหาส่วนใหญ่ที่พบในกลุ่มผู้เล่นพนันฟุตบอล ส่วนหนึ่งเนื่องมาจากการขาดสติยั้งคิดของผู้เล่น ซึ่งเป็นปัญหาในเชิงจิตวิทยากับอีกส่วนหนึ่งก็เนื่องมาจากวิธีการเล่นพนันฟุตบอล เพราะการพนันฟุตบอล ส่วนใหญ่จะสามารถเล่นพนันได้พร้อมกันหลาย ๆ คู่ การตัดสินใจเล่นพนันทำได้ง่าย คือ เลือกที่จะเล่นข้างใดข้างหนึ่งเท่านั้น และที่สำคัญที่สุดคือ การพนันฟุตบอลส่วนใหญ่เป็นการเล่นพนันด้วยเครดิต ผู้เล่นไม่จำเป็นต้องนำเงินสดมาวางไว้ก่อนเช่นการพนันชนิดอื่น การตกลงพนันเป็นเพียงการกล่าวด้วยวาจาเท่านั้น หากผู้เล่นพนัน ขาดสติยั้งคิดแล้ว ย่อมที่จะมีโอกาสที่พนันเกินความสามารถในการจ่ายหนี้พนันของตนได้ วิธีการเล่นที่ง่ายนี้เองกลายเป็นดาบสองคมของผู้เล่นพนันฟุตบอลเอง

กลุ่มเยาวชน นักเรียน นักศึกษา เป็นกลุ่มผู้เล่นพนันฟุตบอลอีกกลุ่มหนึ่งที่เพิ่มจำนวนขึ้นอย่างรวดเร็ว เป็นกลุ่มคนที่มีการศึกษาและจะเป็นกำลังสำคัญของประเทศต่อไปในอนาคต

2.6.2 ผลกระทบทางเศรษฐกิจจากการพนันฟุตบอล

การพนันสามารถส่งผลกระทบต่อเศรษฐกิจได้ในหลายกรณี เช่น การที่ผู้เล่นพนันฟุตบอลบางส่วน เล่นการพนันฟุตบอลเพราะชอบฟุตบอลและเพื่อให้เชียร์บอลได้สนุก การที่นักเล่นพนันฟุตบอลส่วนใหญ่นิยมเล่นพนันฟุตบอลต่างประเทศ ซึ่งเวลาแข่งขันในท้องถิ่น จะตรงกับเวลาในประเทศไทยประมาณ 02.00 น. ผู้เล่นพนันฟุตบอลต้องอดนอนเพื่อเชียร์ฟุตบอลคู่ที่ตัวเองเล่นพนันซึ่งส่งผลให้ประสิทธิภาพของการทำงานในเวลาปกติของผู้เล่นพนันลดลง เมื่อประสิทธิภาพของการทำงานลดลง ก็จะส่งผลกระทบต่อความสามารถในการผลิตขององค์กรที่ผู้เล่นคนนั้นสังกัดอยู่ด้วยนอกจากนี้ ในบางกรณี เช่น การที่ผู้เล่นบางคนเป็นผู้ที่ทำงานเกี่ยวข้องกับการเงินหรือทรัพย์สินของผู้อื่น เช่น พนักงานธนาคาร หากผู้เล่นผู้นั้นเป็นหนี้สินจากการพนัน อาจทำให้มีแนวโน้มในการทำความผิดต่อทรัพย์สินของผู้อื่น เช่น การยกยอกเงินในบัญชี เป็นต้น หรือ ปัญหาการถูกเลิกจ้าง ข้าราชการ พนักงานลูกจ้างของบริษัทที่ติดพนันการพนันฟุตบอล บางรายผลกระทบจากปัญหานี้สิน บางคนเอาเงินของที่ทำงานไปเล่นและอีกกรณีหนึ่งผลกระทบจากการเล่นพนันทำให้ผู้นั้นทำงานได้ไม่มีประสิทธิภาพ ผลงานออกมาถูกผู้บังคับบัญชาตำหนิจนถึงถูกไล่ออกจากงาน

ผลกระทบที่สำคัญของการพนันฟุตบอลที่ผิดกฎหมาย คือการขยายตัวเข้าไปสู่เยาวชน และการพนันในระบบเครดิต เป็นผลกระทบค่อนข้างมากต่อการสร้างภาระหนี้สินให้กับผู้เล่น

3. แนวคิดเกี่ยวกับเจตคติและพฤติกรรมต่อการพนัน

3.1 ความหมายของเจตคติ

เจตคติ ตามพจนานุกรมฉบับราชบัณฑิตยสถาน พ.ศ. 2542 (321) ได้ให้ความหมายไว้ว่า หมายถึงท่าทีหรือความรู้สึกของบุคคลต่อสิ่งใดสิ่งหนึ่ง

ทรงพล ภูมิพัฒน์ (2541 : 132) ได้ให้ความหมายเจตคติไว้ว่า ความรู้สึกที่บุคคลที่มีต่อสิ่งใดสิ่งหนึ่ง ซึ่งความรู้สึกนั้นอาจจะเป็นไปทางที่พอใจหรือไม่พอใจก็ได้

ศักดิ์ไทย สุรกิจบวร (2545 : 138) ได้ให้ความหมายเจตคติไว้ว่า สภาวะความพร้อมทางจิตที่เกี่ยวข้องกับความคิด ความรู้สึก และแนวโน้มของพฤติกรรมบุคคลที่มีต่อบุคคล สิ่งของและสถานการณ์ต่าง ๆ ไปในทิศทางใดทิศทางหนึ่ง และสภาวะความพร้อมทางจิตนี้จะต้องอยู่นานพอสมควร

งามตา วนินทานนท์ (2537 : 201) ได้ให้ความหมายเจตคติไว้ว่า คือจิตลักษณะประเภทหนึ่งของบุคคลเกิดจากการรู้คิดเชิงประเมินค่าเกี่ยวกับสิ่งหนึ่งสิ่งใดในทำนองประโยชน์หรือโทษ ทำให้มีความรู้สึกโน้มเอียงไปทางชอบ พอใจมากน้อยต่อสิ่งนั้น ๆ

สิทธิโชค วรานุสันติกุล (2546 : 152) ได้ให้ความหมายเจตคติไว้ว่า เป็นความรู้สึกของคนเราที่มี ไม่ว่าจะเป็นด้านดี หรือไม่ดี ต่อสิ่งที่เป็นเป้าหมายของเจตคติ เมื่อคนเรามีเจตคติต่อเป้าหมาย ไม่ว่าจะเป็นสิ่งใดก็ตาม หมายความว่าเราต้องรู้สึก รักชอบ เกลียด กลัว ดี เลว ฯลฯ ต่อสิ่งนั้น

ยุพินพรรณ ศิริวิธนนกุล (2540 : 154) ได้ให้ความหมายเจตคติไว้ว่า เป็นตัวการสำคัญที่เป็นเครื่องกำหนดพฤติกรรมของบุคคล ซึ่งเกิดขึ้นจากประสบการณ์ สภาวะความพร้อมนี้จะเป็นแรงที่จะกำหนดทิศทางของปฏิกิริยาของบุคคลที่จะมีต่อบุคคล สิ่งของ หรือสถานการณ์ที่เกี่ยวข้อง

จากความหมายของเจตคติ จะเห็นได้ว่า เจตคติ เป็นลักษณะทางอารมณ์ที่เกิดจากการเรียนรู้ ภายในจิตใจของตัวบุคคล จะมีผลตอบสนองต่อสิ่งใดสิ่งหนึ่ง และมีลักษณะของการกระทำที่สามารถพิจารณาได้หลายรูปแบบ ซึ่งพฤติกรรมส่วนใหญ่ของบุคคลจะถูกล้อมกรอบด้วยเจตคติ ดังนั้นเจตคติจะเป็นตัวกำหนดพฤติกรรมของบุคคลในสังคมได้

3.2 องค์ประกอบของเจตคติ

เจตคติมีองค์ประกอบ 3 ประการ คือ (ทรงพล ภูมิพัฒน์, 2541 : 135)

1. องค์ประกอบเกี่ยวกับการรู้ (Cognitive Component) การที่บุคคลจะมีเจตคติต่อสิ่งใดสิ่งหนึ่งนั้น บุคคลจำเป็นต้องมีความรู้ในสิ่งนั้นมีประโยชน์หรือโทษเพียงใด บางคนมีความรู้ในเรื่องนั้นมาเพียงเล็กน้อยก็เกิดเจตคติต่อสิ่งนั้นได้ บางคนต้องรู้มากกว่านี้จึงจะเกิดเจตคติในสิ่งนั้น ดังนั้นจะเห็นได้ว่าปริมาณของการรู้ต่อสิ่งใดแล้ว จะเกิดเจตคติในแต่ละบุคคลไม่เหมือนกัน ตัวอย่างเช่น เมื่อมีคนพูดถึงเรื่องการพนันฟุตบอล เราจะมีทัศนคติต่อการพนันฟุตบอลได้ ก็ต่อเมื่อเราต้องรู้ถึงประโยชน์หรือโทษของการพนันฟุตบอลเสียก่อน ถ้าเรารู้ว่าการ

พนันฟุตบอลมีประโยชน์ เราก็จะมีเจตคติไปในทางบวก แต่ถ้าเรารู้ว่าการพนันฟุตบอลไม่ดีมีโทษ เราก็จะมีเจตคติไปในทางลบ และหากว่าเราไม่เกิดเจตคติต่อการพนันฟุตบอล เราจะต้องศึกษาหาความรู้เกี่ยวกับการพนันฟุตบอลต่อไป ความรู้ที่จะได้มาจากเรื่องของการพนันฟุตบอลจึงมีความสำคัญต่อการกำหนดเจตคติของบุคคล ซึ่งบุคคลอาจจะรู้มาถูกหรือผิดก็ได้

2. องค์ประกอบเกี่ยวกับความรู้สึก (Affective Component) เมื่อบุคคลมีความรู้ในสิ่งใดมาแล้ว และความรู้นั้นมีมากพอที่จะรู้ว่าสิ่งนั้นดีมีประโยชน์ บุคคลก็จะเกิดความรู้สึก ชอบสิ่งนั้น แต่ถ้ารู้ว่าสิ่งนั้นไม่ดี บุคคลก็จะเกิดความรู้สึกไม่ชอบ ดังตัวอย่างเกี่ยวกับการพนันฟุตบอลที่กล่าวมา บุคคลที่ไปศึกษาหาความรู้และยังไม่ได้ไปดูผลที่เกิดขึ้นแก่ผู้ที่ติดการพนันฟุตบอลจริง ๆ จะเห็นว่ามันก่อให้เกิดภัยต่อตนเองและสังคมอย่างมาก เขาก็จะเกิดความรู้สึกไปในทางไม่ดีต่อการพนันฟุตบอล แต่ถ้าบังเอิญบุคคลนั้นไปศึกษาเล็กน้อย และเห็นคนที่เล่นการพนันฟุตบอล ไม่ได้รับผลกระทบใด ๆ บุคคลนั้นก็อาจจะไม่เกิดความรู้สึกต่อการพนันฟุตบอลได้

3. องค์ประกอบทางการกระทำ (Behavioral Component) กล่าวคือเมื่อบุคคลมีความรู้สึกในสิ่งนั้นแล้ว และความรู้สึกชอบหรือไม่ชอบจะเกิดตามมา บุคคลก็พร้อมที่จะกระทำอย่างใดอย่างหนึ่งลงไป เช่น มีความรู้เรื่องการพนันฟุตบอล และเกิดความรู้สึกไม่ชอบบุคคลนั้นก็ จะไม่เล่นการพนันฟุตบอล เป็นต้น

3.3 ลักษณะของเจตคติ

จากความหมายและองค์ประกอบของเจตคติ พบว่าเจตคติมีลักษณะที่สำคัญร่วมกันหลายประการ คือ (ปราณี ทองคำ, 2539 : 146-147)

1. เจตคติมีที่หมาย (Attitude Object) ซึ่งได้แก่สิ่งที่เป็นรูปธรรม เช่น คน สถานที่ สถานการณ์ หรือสิ่งที่เป็นนามธรรม เช่น เสรีภาพ ความรักประชาธิปไตย
2. มีการระบุในแง่ดี-ไม่ดี (Evaluation Aspect) มีความผันแปรในทางบวก และทางลบ หรือในด้านการสนับสนุนหรือต่อต้าน
3. มีลักษณะค่อนข้างคงทน (Relatively Enduring) เจตคติของคนที่มีต่อเรื่องใดเรื่องหนึ่ง แม้วานักจิตวิทยาจะไม่ถือว่าเป็นของถาวร แต่ลักษณะของความคงทนก็เป็นที่ยอมรับโดยทั่วไป เจตคติเปลี่ยนแปลงได้แต่การเปลี่ยนแปลงต้องใช้เวลา
4. มีความพร้อมในการตอบสนอง (Readiness for Response) คือมีความพร้อมที่จะตอบสนองต่อสิ่งใดสิ่งหนึ่งตามเจตคติที่เขามีอยู่ เช่น มีความพร้อมที่เล่นการพนันฟุตบอลถ้ามีโอกาส ทั้งนี้เพราะมีเจตคติที่ดีต่อการพนันฟุตบอลอยู่แล้ว

3.4 เจตคติกับพฤติกรรมทางสังคม

Zimbardo (1980 อ้างถึงใน ศักดิ์ไทย สุรกิจบวร, 2545 : 140) ได้ให้ข้อสรุปเงื่อนไขที่จะทำให้สามารถใช้เจตคติทำนายพฤติกรรมได้อย่างค่อนข้างถูกต้องมีอยู่ 3 ประการ คือ

1. เจตคติต่อพฤติกรรมและพฤติกรรมนั้นต้องเป็นเรื่องเดียวกัน เช่น เจตคติต่อการทำงานอย่างหนักหวังได้เงินเพื่อความสะดวกสบายในอนาคต ไม่อาจจะเป็นตัวทำนายพฤติกรรมการเข้าร่วมวงไพ่เพื่อเล่นการพนัน เพื่อหวังจะได้เงินจำนวนมาก ๆ ในเวลาอันสั้น แต่เจตคติการเข้าร่วมวงไพ่เพื่อหวังจะได้เงิน สามารถเป็นตัวทำนายพฤติกรรมการร่วมวงไพ่เพื่อหวังรวยทางลัดได้

2. เจตคติเป็นแนวทางที่ทำให้มองเห็นทิศทางของพฤติกรรมในวงกว้าง เช่น เจตคติต่อการพนัน อาจจะไม่สามารถนำมาทำนายพฤติกรรมการเข้าบ่อนการพนันเป็นประจำได้ แต่สามารถทำนายแบบแผนของพฤติกรรมที่เกี่ยวข้องกับการพนันโดยรวม ๆ ได้ เช่น การเล่นหวยบนดิน/ใต้ดิน การเล่นพนันไพ่ เล่นพนันฟุตบอล เป็นต้น ดังนั้นถ้ามีเจตคติที่ดีต่อการพนัน ก็หมายความว่า มีโอกาสสูงที่จะต้องมีการพนันต่าง ๆ ดังที่กล่าวได้

3. เจตคติต่อสิ่งใดที่เด่นชัดและหนักแน่นสามารถที่จะเป็นตัวทำนายพฤติกรรมได้ เช่น เจตคติต่อวันที่ 1 และวันที่ 16 ของเดือน เป็นวันที่หวยออก เมื่อถึงวันที่หวยออกจะมีความเป็นไปได้สูงที่จะซื้อหวยมากกว่าจะไม่ซื้อหวย

เจตคติที่สามารถทำนายพฤติกรรมได้ กล่าวได้ว่าบุคคลที่แสดงพฤติกรรมไปตามบทบาทของตนที่ได้รับ จะเปลี่ยนแปลงเจตคติของตนที่กระทำไป การเปลี่ยนแปลงเจตคติจะเป็นไปในลักษณะและปริมาณมากน้อยเพียงใดขึ้นอยู่กับตัวแปรอื่น ๆ สอดคล้องกับที่ งามตา วณิชานนท์ (2537 : 234) ได้ให้ความเห็นไว้ว่าเจตคติและพฤติกรรมมีความสอดคล้องในลักษณะพาดพิงถึงกัน กล่าวคือความสัมพันธ์ระหว่างเจตคติกับพฤติกรรมอาจแตกต่างกันไปมากน้อยเพียงใดขึ้นอยู่กับบทบาทของตัวแปรอื่น ๆ เช่น บุคลิกภาพของบุคคล ลักษณะของสถานการณ์ทางสังคมและวัฒนธรรม และลักษณะของพฤติกรรม ตลอดจนลักษณะวัตถุประสงค์ของเจตคติ แสดงว่าความสัมพันธ์ระหว่างเจตคติกับพฤติกรรมจะเกิดในบางโอกาสเท่านั้น

เจตคติต่อการพนันในสังคมไทยนับเป็นแบบแผนพฤติกรรมหนึ่งที่ดำรงอยู่กับสังคมไทยมาช้านาน และควบคู่ไปกับข้อขัดแย้งในประเด็นทางศาสนา ซึ่งแน่นอนสังคมมองเห็นว่าการพนันเป็นสิ่งที่ให้โทษแก่ตัวบุคคลและสังคม แต่ถึงกระนั้นการพนันก็ยังเป็นหนึ่งในกิจกรรมทางสังคมเพียงไม่กี่อย่างที่ปรากฏในทุก ๆ ช่วงเวลาและในแทบจะทุก ๆ วัฒนธรรมในประเทศไทย แสดงให้เห็นถึงเจตคติต่อการพนันในสังคมไทยยังขัดแย้งต่อพฤติกรรมของคนในสังคมที่ได้แสดงออก

3.5 ความหมายของพฤติกรรม

พฤติกรรม ตามพจนานุกรมฉบับราชบัณฑิตยสถาน พ.ศ. 2542 ได้ให้ความหมายไว้ว่า หมายถึง การกระทำหรืออาการที่แสดงออกทางกล้ามเนื้อ ความคิด และความรู้สึก เพื่อตอบสนองสิ่งเร้า

พวงทอง ป็องภัย (2541 : 2) ได้ให้ความหมายไว้ว่า หมายถึง ปฏิกริยาหรือกิจกรรมทุกชนิดของสิ่งที่มีชีวิตแม้ว่าจะสังเกตได้หรือไม่ก็ตาม

ถวิล ธาราโกชน (2543 : 5) ได้กล่าวไว้ว่า พฤติกรรมเป็นการกระทำ เป็นกริยาอาการที่มนุษย์แสดงออกในแต่ละวัน การกระทำต่าง ๆ โดยทั่วไปเรารู้ว่าทำไมเราจึงทำอย่างนั้น และก็มีหลายอย่างที่เราไม่รู้ว่าทำไมจึงทำอย่างนั้น

ลักขณา สรวิวัฒน์ (2544 : 16) ได้ให้ความหมายไว้ว่า หมายถึง อาการกระทำหรือกริยาที่แสดงออกมาทางร่างกาย กล้ามเนื้อ สมอง ในทางอารมณ์ ความคิด และความรู้สึก พฤติกรรมเป็นผลจากการตอบสนองต่อสิ่งเร้า เมื่อมีสิ่งเร้าหรือสิ่งกระตุ้นมาเร้าในเวลาใด จะมีการตอบสนองเมื่อนั้น

สงวน สุทธิเลิศอรุณ (2545 : 5) ได้ให้ความหมายไว้ว่า หมายถึง การกระทำของมนุษย์ทั้งด้านกายกรรม วจีกรรม และมโนกรรม โดยรู้สำนึกหรือไม่รู้สำนึก ทั้งที่สังเกตได้และไม่อาจสังเกตได้

ทรงพล ภูมิพัฒน์ (2541 : 18) ได้ให้ความหมายไว้ว่าพฤติกรรมไว้ว่า เป็นการแสดงออกซึ่งปฏิกริยา หรือ การกระทำของมนุษย์

ศักดิ์ไทย สุรกิจบวร (2545 : 20) ได้ให้ความหมายไว้ว่า หมายถึง การกระทำของมนุษย์หรือสัตว์ การกระทำที่รวมทั้งการกระทำที่เกิดขึ้นทั้งผู้กระทำรู้สึกตัวและไม่รู้สึกตัว ในขณะที่กระทำ รวมทั้งการกระทำที่สังเกตได้หรือสังเกตไม่ได้ด้วยเหมือนกัน

จากความหมายของพฤติกรรมมนุษย์ข้างต้น จึงอาจแบ่งประเภทของพฤติกรรมมนุษย์ได้ 2 ประเภทคือ (พวงทอง ป็องภัย, 2541 : 2-4)

1. พฤติกรรมภายนอก (Overt Behavior) หมายถึง ปรากฏการณ์ของบุคคล หรือกิจกรรมของบุคคลที่ปรากฏออกมาให้บุคคลอื่นได้เห็น ทั้งทางวาจา และการกระทำทางต่าง ๆ ที่ปรากฏออกมาให้คนเห็นได้

2. พฤติกรรมภายใน (Covert Behavior) หมายถึง กิจกรรมภายในที่เกิดขึ้นในตัวบุคคล ซึ่งสมองทำหน้าที่เป็นที่รวบรวม สะสมและสั่งการ ซึ่งเป็นผลจากการกระทำของระบบประสาทและกระบวนการเปลี่ยนแปลงทางด้านชีวเคมีของร่างกาย พฤติกรรมภายในมีทั้งรูปธรรมและนามธรรม

มนุษย์จะแสดงพฤติกรรมภายในและพฤติกรรมภายนอกตั้งแต่เกิดจนตาย พฤติกรรมที่แสดงออกมาอาจเป็นผลสืบเนื่องมาจากการเลี้ยงดูและอบรมจากครอบครัวหรือในทางตรงกันข้ามอาจสืบเนื่องมาจากการขาดการเลี้ยงดูอบรมจากครอบครัวจึงทำให้มีปัญหาอยู่มาก ในแต่ละช่วงของชีวิตจะมีการพัฒนาปรับเปลี่ยนหรือเปลี่ยนแปลงพฤติกรรมไปบ้าง โดยเฉพาะอย่างยิ่งต้องปรับพฤติกรรมให้เข้ากับขนบธรรมเนียมประเพณีและวัฒนธรรมของชุมชนนั้น ๆ รวมทั้งการเปลี่ยนแปลงของสังคมในทุก ๆ ด้าน เมื่อขนบธรรมเนียมประเพณีเป็นตัวกำหนดพฤติกรรมของคนจึงทำให้คนเปลี่ยนพฤติกรรมได้ยาก เช่น บางชุมชนมีพฤติกรรมการเล่นทายผลสลากกินแบ่งรัฐบาล หรือมีการเล่นไพ่ภายในชุมชน ส่งผลให้คนในชุมชนเห็นว่าการพนันเป็นส่วนหนึ่งของชีวิต เป็นต้น

3.6 สิ่งกำหนดพฤติกรรมมนุษย์ (Behavioral Determinants)

ณรงค์ ลินสวัสดิ์ (อ้างถึงใน พวงทอง ป็องภัย, 2541 : 17-20) ได้ให้คำอธิบายไว้ว่าสิ่งกำหนดพฤติกรรมของมนุษย์มีหลายประการซึ่งอาจแยกได้เป็น 2 ประเภท คือ ลักษณะนิสัยส่วนตัวของบุคคลและสิ่งที่ไม่เกี่ยวกับลักษณะนิสัยของมนุษย์ หากแต่เป็นกระบวนการอื่นทางสังคม

1. ลักษณะนิสัย (Characteristic) ลักษณะนิสัยจะรวมถึงความเชื่อ ค่านิยม เจตคติและบุคลิกภาพ

1.1 ความเชื่อ (Belief) หมายถึง การที่บุคคลคิดว่าการกระทำบางอย่าง ปรากฏการบางอย่าง สิ่งของบางอย่างเกิดขึ้นจริงหรือบุคคลนั้นคิดว่าเป็นความจริงนั้น ๆ ไม่จริงก็ได้หรือเชื่ออย่างไม่ต้องสงสัย เช่น เชื่อว่าโลกแบน เชื่อว่าการกินอาหารบางอย่างจะแสดงต่อโรค เช่น กินสาเกแสดงต่อโรคมะเร็ง กินข้าวเหนียวทำให้แผลหายช้า ฯลฯ หรือมีความเชื่อว่าพระเจ้าจะช่วยเราได้จึงพยายามสวดมนต์อ้อนวอนเมื่อมีปัญหา ความเชื่อที่เกิดขึ้นอาจมาจากการได้อ่าน ได้รับคำบอกเล่า ได้ยิน ได้สัมผัส หรืออาจเกิดขึ้นมาเอง

1.2 ค่านิยม (Value) มีผู้ให้ความหมายไว้มาก แต่ Kluckhohn, Clkcle ได้ อธิบายไว้ว่า ค่านิยม คือ แนวความคิดที่เห็นเด่นชัดและไม่เด่นชัด ซึ่งเป็นลักษณะพิเศษของบุคคล หนึ่ง หรือกลุ่มบุคคลหนึ่งๆ ที่คิดว่าอะไรคือสิ่งดี ซึ่งเป็นแนวคิดที่มีอิทธิพลให้บุคคลอื่นเลือกกระทำ ตามจากวิธีการที่มีอยู่หลาย ๆ อัน ค่านิยมก็ได้มาจากการอ่าน คำบอกเล่า หรือคิดขึ้นมาเอง

1.3 เจตคติ (Attitude) หรือทัศนคติ เป็นท่าทีทางจิตซึ่งกำหนดแนว ปฏิบัติต่อประสบการณ์ใหม่ก่อนที่จะแสดงออกไปจริง ด้วยเหตุนี้ในการวัดหรือการเปลี่ยนเจตคติ จึงยากมาก มีความละเอียดอ่อน ซับซ้อน ต้องอาศัยการแสดงออกหรือถ้อยคำและต้องใช้เวลา Allport ได้อธิบายเกี่ยวกับเจตคติไว้ว่า

- เป็นภาวะทางจิตและประสาทซึ่งอาจแสดงให้เห็นทาง พฤติกรรม เช่น โกรธ เกลียด รัก เป็นต้น
- เป็นความพร้อมที่จะตอบสนอง คือ มีเจตคติที่ดีหรือไม่ดีใน สิ่งใดก็พร้อมที่จะตอบสนองต่อสิ่งนั้นตามลักษณะของเจตคติที่เกิดขึ้น เช่น ชอบอาจารย์คนไหน สอนก็พร้อมที่จะเรียนกับคนนั้นอย่างตั้งใจ
- เป็นสิ่งที่เกิดขึ้นอย่างเป็นระเบียบ เป็นกลุ่ม และจัดระเบียบไว้ ในตัวเอง เมื่อเกิดเจตคติต่อสิ่งใดแล้วจะเกิดต่อเนื่องกันและจะติดตามมาด้วยพฤติกรรมที่ สัมพันธ์กัน เช่น โกรธจะหน้าบึ้ง ชอบจะยิ้ม
- เป็นสิ่งที่เกิดจากประสบการณ์ หมายความว่า ประสบการณ์มีส่วนช่วยในการสร้างเจตคติ
- เป็นพลังสำคัญที่มีอิทธิพลต่อการแสดงออก

1.4 บุคลิกภาพ (Personality) เป็นส่วนหนึ่งของลักษณะนิสัย นอกเหนือไปจากความเชื่อ ค่านิยม และเจตคติ คนทั่ว ๆ ไปมองบุคลิกภาพว่าเป็นลักษณะท่าทาง หน้าตา การแต่งกาย การพูด การวางตัวให้เหมาะสมกับกาลเทศะ สิ่งประกอบเป็นบุคลิกภาพ คือ

- ลักษณะที่ปรากฏด้านร่างกาย (Physical Appearance) รูปร่าง อ้วนหรือผอม Sheldon มองบุคลิกภาพของคนสัมพันธ์กับอารมณ์ และได้แบ่งบุคลิกภาพของคน ออกเป็น 3 แบบ คือ Ectomorphy มีลักษณะผอมซีโรคและสุขภาพจิตไม่ดี Endormorphy มีลักษณะ อ้วนมากไปสุขภาพจิตไม่ดีและ Mesomorphy มีลักษณะแข็งแรงดีมีกล้ามเนื้อเป็นมัด ๆ สุขภาพจะ ดีที่สุด
- คุณลักษณะ (Character) ลักษณะท่าทาง การเดิน การพูด การกระทำที่เป็นแบบฉบับที่เป็นของตัวเองซึ่งมาจากการกระทำอยู่เป็นประจำ (Behavior-Habits-Pathern-Personality)

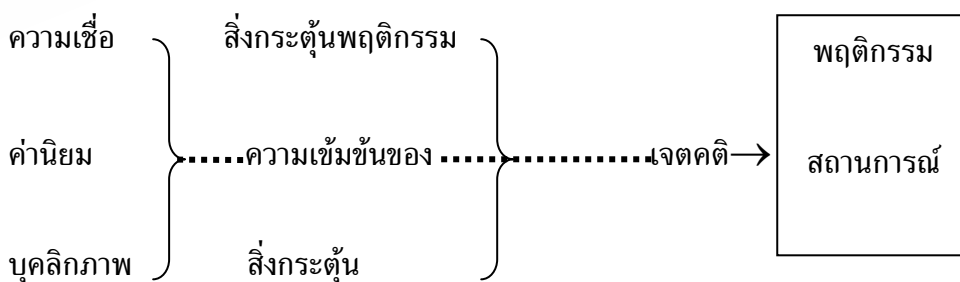
- อารมณ์ (Temperament) อารมณ์ต่าง ๆ ที่เกิดขึ้น ทั้งที่สามารถควบคุมได้และไม่ได้ เช่น อารมณ์โกรธ เกลียด รัก เป็นต้น
- ความสนใจ (Abilities) ความสามารถของแต่ละคนจะไม่เหมือนกัน ซึ่งอาจมาจากความสนใจ จากการฝึกฝน จากประสบการณ์ ฯลฯ

ในทางจิตวิทยามีนักจิตวิทยาได้กล่าวถึงบุคลิกภาพ ดังนี้ Allport ได้อธิบายว่าบุคลิกภาพ คือ ระบบต่างๆ ของทางกายและจิตใจ เป็นสิ่งที่เปลี่ยนแปลงได้เป็นเครื่องกำหนดลักษณะเฉพาะของตัวว่าจะปรับตัวให้เข้ากับสภาพแวดล้อมรอบตัวได้อย่างไร

2. กระบวนการอื่นๆ ทางสังคม ไม่เกี่ยวกับลักษณะนิสัยส่วนตัวซึ่งแยกออกได้ เป็น 2 ประเด็น

2.1 สิ่งกระตุ้นพฤติกรรม (Stimulus Object) และความเข้มข้นของสิ่งที่มากระตุ้นพฤติกรรม ความเชื่อ ค่านิยม เจตคติ และบุคลิกภาพนั้นมีอิทธิพลต่อพฤติกรรม แต่พฤติกรรมจะเกิดขึ้นไม่ได้ถ้าไม่มีสิ่งเข้ามากกระตุ้น สิ่งกระตุ้นจะเป็นอะไรก็ได้ เช่น อาหาร ความทิวหนังสือ หรือแม้แต่คำสบประมาท สิ่งที่มากระตุ้นเหล่านี้อาจจะมีพลังในการมากระตุ้นไม่เท่ากันในแต่ละบุคคล เช่น การที่คนบางคนออกมาประท้วงรัฐบาลในการกระทำที่ไม่เกิดประโยชน์ต่อประชาชน

2.2 สถานการณ์ (Situation) หมายถึง สิ่งแวดล้อมที่เป็นบุคคลและไม่ใช่บุคคล ซึ่งอยู่ในสถานะที่บุคคลกำลังจะมีพฤติกรรม บางครั้งสถานการณ์ได้เปิดช่องไว้แล้วพฤติกรรมของคนจะแตกต่างกันไปตามลักษณะนิสัย เช่น คนเข้าไปร้านหนังสือแต่ละคนจะเลือกซื้อหนังสือไม่เหมือนกัน เป็นต้น



ภาพประกอบ 1 สรุป สิ่งกำหนดพฤติกรรมของมนุษย์อาจสรุปได้ดังนี้

3.7 พฤติกรรมการเล่นพนันในสังคมไทย

ในประเทศไทย กล่าวกันว่า ประชาชนไทยสามารถพนันกันได้ทุกเรื่อง ซึ่งสอดคล้องกับความเห็นของ กิติกร มีทรัพย์ (2508 อ้างถึงใน นวลน้อย ตรีรัตน์, 2539 : 424) ได้กล่าวถึง จดหมายเหตุของ ซิมอง เดอ ลาลูแบร์ เอกอัครราชทูตฝรั่งเศส สมัยพระเจ้าหลุยส์ที่ 14 ซึ่งเข้ามาเจริญสัมพันธไมตรีกับกรุงศรีอยุธยา ในสมัยสมเด็จพระนารายณ์มหาราช เมื่อ พ.ศ. 2230 ได้บันทึกไว้ว่า ชาวสยามรักเล่นการพนันเหลือเกินจนกระทั่งฉิบหายขาดตน หรือไม่ก็ขายบุตรธิดา

ปัจจุบันการพนันเป็นอีกกิจกรรมอย่างหนึ่งที่แพร่หลายไปในทุกกลุ่ม และสามารถแบ่งลักษณะการพนันได้ 2 ลักษณะคือ 1) การพนันที่ได้รับอนุญาตอย่างถูกต้อง มีกฎหมายรองรับ สามารถเล่นกันได้อย่างเปิดเผย 2) การพนันที่รัฐห้ามเล่นโดยถือว่าผิดกฎหมาย แต่ด้วยนิสัยคนไทย สิ่งไหนที่ห้ามก็เหมือนยิ่งยุ ดั่งเหมือนที่ นวลน้อย ตรีรัตน์ (2546 : 36) ได้ทำการศึกษาพบว่า การพนันส่วนใหญ่ที่คนไทยเข้าไปเกี่ยวข้อง มักจะอยู่ในประเภทที่ผิดกฎหมาย และมีข้อสังเกตว่าการพนันในส่วนที่ผิดกฎหมายนี้ กลับมีจำนวนผู้เล่นและขนาดของวงเงินที่เกี่ยวข้อง มากกว่าการพนันประเภทซึ่งมีกฎหมายรองรับ อย่างไม่อาจเปรียบเทียบกันได้

ในบรรดากิจกรรมการพนันต่าง ๆ สามารถสร้างรายได้เป็นจำนวนมหาศาลให้แก่ผู้ที่เข้าไปเกี่ยวข้องอย่างแน่นอน เศรษฐกิจการพนัน วางอยู่บนตำแหน่งที่เชื่อมกันระหว่างเศรษฐกิจที่ถูกกฎหมายกับเศรษฐกิจที่ผิดกฎหมาย จึงกลายเป็นจุดเชื่อมต่อระหว่างระบบเศรษฐกิจสองแบบ ในรูปของการโยกย้ายถ่ายเท ทรัพยากรและความมั่งคั่งไปมาระหว่างเศรษฐกิจสองภาคนี้ ส่งผลกระทบต่อพฤติกรรม และการตัดสินใจทางด้านเศรษฐกิจสังคมทั่วไปในทุกระดับที่เกี่ยวข้อง ไม่ว่าจะเป็นปัจเจกบุคคลหรือคณะบุคคล จุลภาคหรือมหภาค อีกทั้งก่อให้เกิดความไม่สมเหตุสมผล ที่ยังไม่สามารถหาคำอธิบายต่อสังคมอย่างได้เหมาะสม

เนื่องจากเศรษฐกิจการพนันมีขนาดที่ใหญ่โตมาก จนอาจมองได้ว่าเป็นฐานรากอันหนึ่งของระบบเศรษฐกิจในปัจจุบัน ทำให้เศรษฐกิจภาคนี้ทรงอำนาจ การทำปฏิสัมพันธ์โดยตรงกับระบบ การเมือง (ทั้งในระดับชาติและระดับท้องถิ่น) กฎหมาย สังคม ค่านิยม ระบบราชการ ตำรวจ ผู้มีอิทธิพลท้องถิ่น ฯลฯ จึงเป็นไปอย่างมีนัยสำคัญต่อการเปลี่ยนแปลงของสังคม การเมืองและค่านิยมส่งผลให้พฤติกรรมการเล่นพนันของคนไทยเติบโตขึ้นตามลำดับ

บรรดากิจกรรมทางด้านเศรษฐกิจที่ผิดกฎหมายในปัจจุบัน เช่น การค้ายาเสพติด การพนัน การหลีกเลียงภาษี การค้าแรงงานข้ามชาติ การค้าอาวุธสงคราม การค้าโสเภณีทั้งในชาติและข้ามชาติ การลอกเลียนทรัพย์สินทางปัญญา การตัดต้นไม้ทำลายป่า ฯลฯ พบว่าขนาดของเศรษฐกิจการพนันเป็นแหล่งที่มาของรายได้ที่สำคัญแหล่งหนึ่งของระบบเศรษฐกิจผิดกฎหมาย ปัจจุบันหลายประเทศหันมาส่งเสริมให้การพนันกลายเป็นอุตสาหกรรมประเภทหนึ่งที่เชื่อมโยงกับการพักผ่อน

การสนทนา การท่องเที่ยว การจ้างงาน ฯลฯ และสนับสนุนให้กลายเป็นส่วนหนึ่งของระบบเศรษฐกิจที่ถูกกฎหมาย อย่างไรก็ตาม สำหรับสังคมไทย การทำให้การพนันเป็นสิ่งที่ถูกกฎหมายยังเป็นประเด็นที่มีการถกเถียงกันอย่างกว้างขวางถึงผลดีและผลเสีย โดยทำยังไม่สามารถบรรลุถึงข้อสรุปที่ชัดเจน ถึงพฤติกรรมการเล่นพนันของคนไทย

จะเห็นได้ว่า พฤติกรรมการพนัน เป็นหนึ่งในจำนวนกิจกรรมทางสังคมไม่ก่อกองที่ตกทอดกันมา และปรากฏให้เห็นในยุคปัจจุบัน แม้การพนันถูกห้ามและถือว่าเป็นความผิดทางอาญา แต่ยังมีคนเล่นการพนันกันเป็นจำนวนมาก จนอาจกล่าวได้ว่าการพนันบางประเภทเป็นวัฒนธรรมหนึ่งของสังคมไทย

4. ทฤษฎีที่เกี่ยวข้องกับพฤติกรรมการเล่นพนัน

4.1 ทฤษฎีการเลียนแบบ

Tarde (1904 อ้างถึงใน สุดสงวน สุธีสร, 2547 : 72) กล่าวว่าไว้ว่า เมื่อปัญหาสังคมเกิดขึ้นมันมิได้เกิดขึ้นตามลำพัง แต่มีเทคนิคของการกระทำผิดคล้ายกับตามมาเป็นปัญหาลูกโซ่ และได้ตั้งกฎของการเลียนแบบขึ้นมา ซึ่งตามกฎของเขามีข้อสังเกตเป็นการทั่วไปหลายประการ กล่าวคือ

- 1) คนเรามีแนวโน้มที่จะเลียนแบบแฟชั่นและประเพณีของคนอื่น ตามปกติคนกลุ่มชนที่มีลักษณะคล้ายคลึงกันจะมีการเปลี่ยนแปลงเรื่องแฟชั่นและประเพณีอย่างช้า ๆ แต่ถ้ากลุ่มที่แตกต่างกันติดต่อกันก็จะส่งเสริมให้เกิดการเลียนแบบมากขึ้น
- 2) ผู้มีฐานะต่ำกว่าจะเลียนแบบผู้มีฐานะสูงกว่า ซึ่งเขากล่าวว่า มีปัญหาสังคมหลายชนิดที่เริ่มเกิดขึ้นในหมู่ชนชั้นสูง และแพร่ไปในหมู่ชนชั้นต่ำโดยการเลียนแบบ
- 3) คนเราจะเลียนแบบพฤติกรรมที่เกิดขึ้นใหม่ ถ้าหากพฤติกรรมแบบเก่าหลาย ๆ แบบเกิดขึ้นแย้งกัน เขาเชื่อว่าการเลียนแบบเป็นการเรียนรู้อย่างหนึ่ง และการเลียนแบบบางอย่างทำให้เกิดปัญหาสังคมขึ้น เขากล่าวว่าปัญหาสังคมจะแพร่ออกไปในลักษณะเดียวกับการแพร่หลายของแฟชั่น และแฟชั่นของในสิ่งที่ผิดต่อสังคมก็เหมือนกับแฟชั่นของเสื้อผ้าและทรงผม

จากทฤษฎีการเลียนแบบ สามารถกล่าวได้ว่า คนที่เล่นการพนันจากการเลียนแบบผู้อื่น เป็นการเล่นเพื่อระบายความรู้สึกทางจิตใจในทางลบ ซึ่งเป็นความรู้สึกที่ซ่อนเร้นอยู่ในใจ คนบางคนมีความทุกข์อยู่ในใจ แต่ไม่ยอมบอกให้ใครรู้เพราะเขามีบุคลิกภาพเป็นคนเก็บกด พุดน้อย ระวังตัว การเล่นพนันจึงเป็นการระบายความรู้สึกได้ตัวอย่างหนึ่ง

4.2 ทฤษฎีการคบหาสมาคมที่แตกต่างกัน

เป็นแนวคิดของ Sutherland (1947 อ้างถึงใน นวลจันทร์ ทศนชัยกุล, 2540 : 121) ที่พิจารณามุ่งไปที่กลุ่มเพื่อน ประเภทของเพื่อน และลักษณะรวมทั้งพฤติกรรมของกลุ่มเพื่อน สารที่น่าสนใจคือก่อนที่เด็กและเยาวชนจะคบเพื่อนที่กระทำความผิด ตนเองยังไม่มีความคิดโน้มเอียงที่จะกระทำความผิด แต่เมื่อได้รับเพื่อนกระทำความผิดแล้ว จึงได้เรียนรู้ค่านิยม ทศนคติ และกลวิธี เทคนิคที่โน้มน้ำวให้กระทำความผิด ในที่สุดจะมีพฤติกรรมและบุคลิกภาพ เป็นคนที่เห็นว่าการกระทำความผิดเป็นของธรรมดา

ทฤษฎีนี้มีข้อเสนอที่น่าสนใจ เกิดสรุปได้ว่า พฤติกรรมที่เป็นของบุคคลผู้ที่เคย กระทำผิดมีการเรียนรู้ด้วยการคบหาสมาคม พบปะใกล้ชิด มีปฏิสัมพันธ์กันต่อเนื่อง อิทธิพลที่เกิดจากความสัมพันธ์กันจะทำให้การเรียนรู้มีผลเกิดขึ้นรุนแรงมากน้อยอย่างไร ขึ้นกับความถี่และกลุ่มเพื่อนจะมีมากเพียงใดในขอบเขต ปริมาณ และคุณภาพของความสัมพันธ์ที่บุคคลนั้นมีต่อกลุ่ม ดังนั้น พฤติกรรมเบี่ยงเบนก็จะแตกต่างกันไปด้วย สารสำคัญที่จะเรียนรู้โดยการปฏิสังสรรค์ คือ ทศนคติ ความคิด ค่านิยม ที่ลอกเลียนและเก็บเข้ามาด้วยความสมัครใจ บางครั้งอาจไม่รู้สึกรู้สีกว่าก็ได้ การให้นิยามความหมายและเจตคติต่าง ๆ ซึ่งมองได้ทั้งลักษณะของพฤติกรรมที่ถูกกฎหมาย และพฤติกรรมที่ละเมิดกฎหมาย

การศึกษาเรื่องกลุ่มเพื่อนนี้ Hirschi (1969 อ้างถึงใน นวลจันทร์ ทศนชัยกุล, 2540 : 121) ได้เสนอแนวความคิดเกี่ยวกับการควบคุมสังคมและสรุปเป็นทฤษฎีที่เชื่อว่า พฤติกรรมการกระทำผิดนั้นเป็นผลมาจากความสัมพันธ์ในครอบครัว ถ้าลักษณะความสัมพันธ์ในครอบครัวบกพร่อง ขาดพลังที่จะยึดเหนี่ยวจิตใจผู้นั้นก็จะมีแนวโน้มไปสู่การเป็นปฏิปักษ์ต่อ กฎเกณฑ์ และหันมาคบค้าสมาคมกับเพื่อน สอดคล้องกับความคิดของนักอาชญาวิทยาคนอื่น ๆ เช่น ไพนอน ตึกษา พบว่า การกระทำความผิดมีสาเหตุมาจากเพื่อน Reckless (1972 อ้างถึงใน นวลจันทร์ ทศนชัยกุล, 2540 : 122) ได้พบว่าเด็กอายุต่ำกว่า 13 ปี ที่กระทำความผิดมีจำนวนถึงร้อยละ 77 มีเพื่อนร่วมกระทำความผิดด้วยถึงร้อยละ 72 เช่นเดียวกับคอร์น ได้ศึกษาร่วมกับ แมคโคเคิล ได้พบว่า เพื่อนมีอิทธิพลต่อการกระทำความผิด

ดังเช่นการกระทำผิดของเด็กและเยาวชนที่เล่นพนัน ตามทฤษฎีนี้ ซึ่งอธิบายได้ว่า เด็กและเยาวชนจะเล่นพนันตามเพื่อนที่เล่นพนัน เนื่องจากการเล่นพนันจะต้องมีการชักชวนให้ ทศนจะ วิธีเล่น เด็กและเยาวชนก็จะเก็บเอาความหมายต่าง ๆ และค่านิยมต่าง ๆ ที่นำไปสู่การเล่น พนันจากเพื่อนของเขา ถ้าเพื่อนสนิทที่เล่นพนันเพิ่มมากขึ้น เด็กวัยรุ่นก็มีแนวโน้มที่จะเล่นการ พนันมากขึ้นด้วย ปัญหาการเล่นพนันในหมู่เยาวชนเป็นพฤติกรรมเบี่ยงเบนที่ได้รับอิทธิพลจาก

การคบเพื่อนเป็นตัวแปรที่มีความสำคัญมาก สังคมนั้นยังมีอิทธิพลต่อการเล่นพนันน้อยกว่า การคบเพื่อน เมื่อมีการเปรียบเทียบกัน ผลกระทบจากการคบเพื่อนเห็นได้ชัด และเกิดในทางตรงมากกว่า ถ้าเด็กที่คบเพื่อนที่ประพฤติไม่ดีก็จะถูกชักจูงให้ประพฤติผิดได้ง่าย โดยเฉพาะถ้าความสัมพันธ์ของครอบครัวไม่แน่นอน พ่อแม่ไม่เข้าใจลูก ไม่ให้ความรัก ความอบอุ่น และการสร้างเสริมบุคลิกภาพที่ดีพอ เด็กจะหันไปหาเพื่อน ถ้าเพื่อนสนิทคบหาสมาคมกันเป็นประจำและใกล้ชิดติดการพนัน เยาวชนก็จะรับเอาการพนันได้เร็วและรุนแรงด้วยความถี่และปริมาณ

ทฤษฎีการคบหาสมาคมที่แตกต่างกัน (Theory of Differential Association) จากสาระแนวคิดของ Sutherland เกี่ยวกับทฤษฎีนี้สามารถสรุปสาระที่น่าสนใจเป็นข้อ ๆ คือ

1. พฤติกรรมการทำความผิดเป็นสิ่งที่เกิดจากการเรียนรู้มิใช่มีมาแต่กำเนิด หรือสืบทอดทางสายเลือดกรรมพันธุ์

2. พฤติกรรมการทำความผิดเรียนรู้จากการปะทะสังสรรค์กับคนอื่น ๆ ในกระบวนการติดต่อสื่อสารทั้งคำพูดและกิริยา

การทำความผิดทางกฎหมายที่ใช้การเรียนรู้เห็นได้ชัด เช่น การขโมยรถ การล้วงกระเป๋า และการปล้น ล้วนเป็นเหตุการณ์ที่ต้องมีการดูแลแบบอย่างการฝึกและมีขั้นตอนในการกระทำผิด

3. การเรียนรู้พฤติกรรมการกระทำผิดเกิดขึ้นในกลุ่มที่มีความใกล้ชิดกันเป็นการส่วนตัว มากกว่าการได้รับอิทธิพลจากสิ่งแวดล้อมทางกายภาพ เช่น การดูจากวิดีโอ ภาพยนตร์ และหนังสือพิมพ์ที่จะมีผลต่อการทำความผิด

4. การเรียนรู้การทำความผิด ผู้ที่เรียนรู้มีความพอใจที่จะละเมิดกฎหมายมากกว่าการปฏิบัติตามกฎหมาย เช่น ถ้าอยู่ในวัยรุ่นก็จะพอใจที่จะละเมิดกฎข้อบังคับของโรงเรียน การหนีโรงเรียน การไว้ผมยาว ใส่กางเกงยาวเกินไปผิดระเบียบชุดนักเรียน เป็นต้น

5. การสมาคมที่แตกต่างอาจแปรเปลี่ยนไปตามความถี่ช่วงเวลา ความรุนแรง หมายความว่าผู้ทำความผิดมีความสัมพันธ์กับคนที่กระทำผิดมากเพียงใด บ่อยครั้งแค่ไหน และช่วงเวลาที่อยู่ด้วยยาวนานอย่างไร คน ๆ นั้นก็จะทำความผิดมากเพียงใด ซึ่งเป็นความสัมพันธ์โดยตรงเป็นเหตุและผล ในด้านความเข้มข้น หมายถึง แหล่งที่เป็นแบบแผนของการทำความผิดเป็นที่ยกย่องมากน้อยเพียงใด จากผู้ทำความผิด กล่าวคือ ผู้กระทำผิดมีความรู้สึกนิยมพอใจแบบแผนของการทำความผิดถ้ามีมาก โอกาสที่ผู้นั้นก็จะยอมรับและปฏิบัติตามได้ง่าย

6. พฤติกรรมหรือวิธีการทำความผิดเป็นการแสดงออกถึงความต้องการและค่านิยมโดยทั่วไป เนื่องจากพฤติกรรมเป็นเครื่องชี้ถึงเจตนา แต่ก็ไม่ใช่ว่าเมื่อทุกคนมีความต้องการเหมือนกันจะต้องมีพฤติกรรมอย่างเดียวกัน ยกตัวอย่างเช่น โจรต้องการเงินจึงขโมยกรรมกรที่ต้องการเงินแต่ทำงานมากขึ้นเก็บออมมากขึ้น จึงสรุปได้ว่าความต้องการอย่างเดียวกันไม่ใช่ว่าจะต้องกระทำอย่างเดียวกัน ผู้ทำความผิดจำนวนมากทำความผิดด้วยการเรียนรู้

เป็นที่น่าสังเกตว่าในการพิจารณาพิพากษาลงโทษ ถ้าเป็นความผิดเล็กน้อยศาลจะพิพากษาด้วยการรอกการกำหนดโทษหรือรอกการลงโทษ ทั้งนี้เพื่อป้องกันไม่ให้ผู้กระทำความผิดเข้าไปมีโอกาสเรียนรู้การกระทำผิดจากผู้ต้องขังในเรือนจำ

4.3 ทฤษฎีการคาดหวัง

Vroom (อ้างถึงใน ศักดิ์ไทย สุรกิจบวร, 2545 : 171-172) กล่าวว่า การจูงใจให้บุคคลแสดงพฤติกรรมจะมีโอกาสประสบความสำเร็จถ้าบุคคลมีความเชื่อว่าพฤติกรรมนำไปสู่ผลกรรม ผลกรรมนั้นมีค่าสูงสำหรับเขาและเขาเชื่อว่าตัวเขามีความสามารถอยู่ในระดับที่จะกระทำพฤติกรรมนั้นได้ ซึ่งทฤษฎีการคาดหวังต้องทำความเข้าใจอยู่ 3 ประการดังนี้

1. การคาดหวังในความพยายาม - การกระทำ (Effort-Performance Expectancy) หมายถึง การที่บุคคลคาดหวังไว้ล่วงหน้า ถ้าหากตนเองแสดงพฤติกรรมอย่างเต็มที่ที่สุดความสามารถแล้ว จะมีโอกาสหรือความน่าจะเป็นสูงมากหรือน้อยเพียงใดที่จะกระทำสิ่งนั้นได้สำเร็จ นั่นคือบุคคลจะขี้ใจว่าพฤติกรรมที่จะต้องทำนั้นมันยากเกินกำลังความสามารถของตนเองหรือไม่ ก่อนที่จะทำพฤติกรรมนั้นออกไป

2. การคาดหวังในการกระทำ - ผลกรรม (Performance-Outcome Expectancy) หมายถึง การที่บุคคลคาดหวังไว้ล่วงหน้าก่อนที่จะแสดงพฤติกรรมว่า ถ้าหากเขากระทำพฤติกรรมนั้นแล้ว เขาจะได้ผลลัพธ์ที่จะเป็นผลดีหรือผลเสียอย่างไรต่อตัวเขา

3. ค่าของผลกรรม (Valence of Outcome) หมายถึง คุณค่าหรือความตั้งใจที่ผลกรรมนั้นมีให้แก่บุคคลที่จะต้องแสดงพฤติกรรมนั้นออกไป เพื่อให้ได้มาซึ่งผลกรรมนั้น แต่ละบุคคลมีการรับรู้ที่แตกต่างกันต่อผลกรรมเดียวกัน เช่น คนบางคนเห็นว่าการแทงพนันฟุตบอลเป็นพฤติกรรมที่ส่งผลในทางลบต่อตนเอง จึงไม่เห็นด้วยอย่างยิ่งต่อการพนันฟุตบอล ส่วนคนบางคนเห็นว่าการพนันฟุตบอลสามารถได้ค่าตอบแทนเป็นจำนวนมากในเวลาอันสั้น เมื่อมีโอกาสจะแทงพนันฟุตบอลทุกครั้ง ดังนั้นแล้วเมื่อพิจารณาที่ผลของกรรมคนประเภทแรกจะไม่เล่นการพนันฟุตบอลและประเภทหลังจะเล่นการพนันฟุตบอลทุกครั้งเมื่อมีโอกาส

4.4 ทฤษฎีโอกาสที่จำกัด

Richard Cloward (1960 อ้างถึงใน นวลจันทร์ ทศนชัยกุล, 2540 : 120) เสนอว่าโอกาสที่จำกัดเป็นช่องทางผลักดันให้คนกระทำความผิดกฎหมายได้ คนทุกคนมีโอกาสไม่เท่ากันเมื่อคนแต่ละคนมีความต้องการที่จะบรรลุจุดมุ่งหมายในวิถีทางที่ถูกต้องเหมาะสม สภาพแวดล้อมรอบข้างมีความสำคัญมากถ้าใครก็ตามอยู่ในสภาพแวดล้อมที่ไม่ดีเช่นบ้านอยู่ใกล้

แหล่งการพนัน เมื่อเกิดความต้องการอย่างใดอย่างหนึ่ง ปัจจัยจากสภาพแหล่งการพนันจะผลักดันให้คน ๆ นั้นมีพฤติกรรมที่ผิดกฎหมาย เช่น คนนั้นจะหาทางเข้าไปเล่นการพนันเพื่อได้เงินมาซื้อสิ่งที่ต้องการ แต่กรณีในทางตรงข้าม คนที่อยู่ในสภาพแวดล้อมที่ดีมีการเรียนรู้ที่ดีจากบุคคลใกล้เคียง คนนั้นจะไม่กระทำการผิดกฎหมาย

Richard Cloward ได้เสนอสภาพแวดล้อมซึ่งมีวัฒนธรรมรองที่เอื้ออำนวยต่อการกระทำความผิดอยู่ 2 ลักษณะ คือ

1. ที่อยู่อาศัยแออัดของชนชั้นล่าง ลักษณะเช่นนี้คือสลัมในบริเวณนี้จะมีบุคคลผู้ที่เคยกระทำความผิดอาศัยอยู่ และอยู่ในฐานะสมาชิกคนหนึ่งในชุมชน มีความเคยชินที่ได้เห็นการกระทำความผิดกฎหมายจนเห็นเป็นเรื่องธรรมดา เช่น คนในสลัมอาจเห็นคนเสพยาเสพติดอยู่ทั่วไป และขณะเดียวกับบุคคลกลุ่มนี้จะไม่เคยมีโอกาสเห็นคนที่ประพฤติปฏิบัติในสิ่งที่ถูกต้องเหมาะสม และการใช้ชีวิตที่ตึงเครียด เมื่อได้เห็น ได้ใกล้ชิดกับสิ่งไม่ดีหรือเลวร้าย โอกาสที่จะกระทำความผิดก็จะมีมาก

2. บริเวณที่ไม่มีความมั่นคงและไม่มีการเปลี่ยนแปลง ผู้ที่อาศัยอยู่ในชุมชนเช่นนี้ จะไม่มีโอกาสได้ออกไปพบกับสิ่งแวดล้อมภายนอกจึงคุ้นเคยกับการปฏิบัติที่ไม่มีวัฒนธรรมที่ดีงาม บันทัดฐานที่มั่นคง จุดยืนที่จะเป็นหลักยึดเหนี่ยวในการปฏิบัติ ไม่ได้รับคำนิยมและหลักของการดำเนินที่ถูกต้องชัดเจนที่จะยึดถือเป็นกฎระเบียบและสภาพแวดล้อมเช่นนี้จึงไม่ใช่เขตที่วัยรุ่นจะประสบความสำเร็จในชีวิตตามค่านิยมของสังคม เนื่องจากไม่มีแบบอย่างที่ดีให้เห็นจึงพูดได้ว่าโอกาสของพวกเขาถูกจำกัดนั่นเอง

4.5 ทฤษฎีเกี่ยวกับการใช้สื่อเพื่อประโยชน์และความพึงพอใจ

ทฤษฎีเกี่ยวกับการใช้สื่อเพื่อประโยชน์และความพึงพอใจ อยู่ภายใต้กรอบทฤษฎีที่เน้นการสื่อสารมวลชนเรียกกันว่า ทฤษฎีการหน้าที่นิยม (Functionalism Theory) การวิเคราะห์ในเชิงหน้าที่ของสื่อมวลชนตั้งอยู่บนความเชื่อที่ว่า พฤติกรรมและปรากฏการณ์ในสังคมของมนุษย์ต่างก็เกี่ยวข้องในเชิงหน้าที่ กล่าวคือ มีการเกี่ยวข้องกันอย่างเป็นระบบทั้งลูกโซ่และแบบวงจร ดังนั้นพฤติกรรมของมนุษย์จึงอาจอธิบายได้ว่า เกิดจากความต้องการ ซึ่งความต้องการของแต่ละคนจะมีที่มาต่าง ๆ กัน พฤติกรรมการเปิดรับสื่อมวลชนของบุคคลจะเกิดขึ้นเพื่อสนองความต้องการอันเกิดจากพื้นฐานด้านจิตใจของบุคคลและประสบการณ์ที่ได้รับจากสถานการณ์ทางสังคม

Katz ,E.and other (1974 อ้างถึงใน ญัฐวัฒน์ กาญจนบุษย์, 2547 : 14) ได้ศึกษาเรื่อง การใช้ประโยชน์จากสื่อและความพึงพอใจที่ได้รับจากสื่อของผู้รับสาร โดยสร้างข้อความแสดงความต้องการและวัดระดับความพอใจที่ผู้รับสารได้รับจากสื่อประเภทต่าง ๆ เพื่อศึกษาเกี่ยวกับ 1) สภาวะสังคมและจิตใจที่มีผลต่อ 2) ความต้องการของบุคคลซึ่งนำไปสู่ 3) การ

คาดคะเนเกี่ยวกับ 4) สื่อและแหล่งที่มาของสาร การคาดคะเนนำไปสู่ 5) ความแตกต่างในการใช้สื่อและพฤติกรรมอื่น ๆ ของแต่ละบุคคล ยังผลให้เกิด 6) ความพอใจจากการรับสื่อ และ 7) ผลอื่น ๆ ที่ไม่ได้คาดหมายมาก่อน ซึ่งแสดงดังรูปภาพที่ 2



ภาพประกอบ 2 แบบจำลองอธิบายกระบวนการรับสารในการสื่อสารและการเปิดรับสื่อมวลชน
ที่มา : ยุกต เบ็ญจรงค์กิจ (อ้างถึงใน ญัฐวัฒน์ กาญจนบุษย์, 2547 : 14)

แบบจำลองดังกล่าวเป็นแบบจำลองที่เขียนขึ้นเพื่ออธิบายถึงกระบวนการรับสารในการสื่อสารและอธิบายถึงการเปิดรับสื่อมวลชน โดยปัจเจกชนหรือบุคคล แสดงให้เห็นว่าการบริโภคสื่อมวลชนนั้นขึ้นอยู่กับความต้องการหรือแรงจูงใจของผู้รับสาร ซึ่งสถานะของสังคมและจิตใจที่ต่างต่างกัน ทำให้บุคคลมีความต้องการต่างกัน มีความคาดหวังสื่อแต่ละประเภทจะสนองตอบความต้องการได้ต่างกันออกไป ดังนั้นลักษณะการใช้ประโยชน์จากสื่อจะแตกต่างกันตามวัตถุประสงค์ความตั้งใจ ความต้องการและความพึงพอใจของตนเองและได้สรุปแนวคิดเกี่ยวกับสังคมที่มีบทบาทในการกำหนดความต้องการและความพึงพอใจของแต่ละคน ไว้ดังนี้

1. บุคคลได้รับแรงกดดัน ความตึงเครียด ความขัดแย้งทางสังคม ทำให้ต้องผ่อนคลายความเครียดด้วยการบริโภคสื่อ
2. สถานการณ์ที่เกิดขึ้นในสังคมกระตุ้นให้แต่ละบุคคลต้องตระหนักถึงปัญหาทำให้บุคคลต้องแสวงหาข่าวสารจากสื่อ
3. โอกาสที่ปัจเจกชนบุคคลจะได้รับการตอบสนองความพึงพอใจใน ตามความต้องการจากสถานการณ์สังคมนั้นมีน้อยมาก ดังนั้นสื่อจึงเป็นตัวเสริมหรือทดแทนบริการต่าง ๆ ที่หายไป
4. การบริโภคข่าวสารจากสื่อ ทำให้สอดคล้องกับค่านิยม การเป็นสมาชิก และการเสริมย้ำความเชื่อของสังคม
5. สถานการณ์ทางสังคมจัดขอบเขตของความคาดหวังและความคล้ายคลึงกัน ดังนั้นการเปิดรับสื่อจะเป็นตัวสนับสนุนการเป็นส่วนหนึ่งของกลุ่มในสังคม

จากทฤษฎีเกี่ยวกับการใช้สื่อเพื่อประโยชน์และความพึงพอใจสามารถนำมาอธิบายได้ว่า การบริโภคสื่อ นั้น ผู้บริโภคจำเป็นต้องแยกแยะว่าสิ่งใดควรเชื่อหรือไม่ควรเชื่อ ดี

หรือไม่ดี กล่าวคือ อุตสาหกรรมสื่อสารมวลชน ปัจจุบันได้ถูกเปลี่ยนเป็นอุตสาหกรรมมวลรวม ที่พึ่งพากลุ่มมวลชนในการประกอบการ ฉะนั้นจึงต้องนำเสนอข้อมูลที่หลากหลายชวนติดตาม เพื่อครอบคลุมทุก ๆ กลุ่มมวลชน ซึ่งเป็นช่องทางให้อบายมุขอย่างการพนันฟุตบอล เป็นสินค้าอย่างหนึ่งที่ต้องนำเสนอเพื่อการขยายตลาดทางด้านการธุรกิจ

สังคิต พิริยะรังสรรค์ (2546 : 1-2) กล่าวว่า iva การพนันเป็นหนึ่งในจำนวนกิจกรรมทางสังคมไม่กี่อย่างที่ตกทอดกันมาและปรากฏในเกือบทุกเผ่าพันธุ์มนุษย์ตั้งแต่สมัยก่อนประวัติศาสตร์หากจะกล่าวว่าการพนันเป็นปรากฏสากลของมนุษย์ชาติก็คงไม่ผิดนัก ในแวดวงการศึกษาคำนิยามที่ยอมรับในปัจจุบัน คือ การพนัน หมายถึง อะไรก็ได้ที่มีลักษณะเป็นธุรกรรมทางการเงินที่เกี่ยวข้องกับผลลัพธ์ของความไม่แน่นอน

ด้านนักสังคมศาสตร์ได้ทำการศึกษาปัญหาการพนันโดยเน้นไปที่การสังเกตพฤติกรรมส่วนบุคคลและแรงจูงใจเป็นหลักโดยใช้คำว่าพฤติกรรมที่ใช้เหตุผลและการพักผ่อนอันเป็นลักษณะนามธรรมและมีลักษณะทั่วไป มุมมองเช่นนี้เป็นที่มาของสมมติฐานแฝงเร้นหลายอย่างเกี่ยวกับลักษณะพิเศษร่วมกันของการพนันซึ่งไม่ผ่านการตรวจสอบโดยรูปแบบและสถานที่อันหลากหลายได้ การพนันที่ถูกกฎหมายมีรูปแบบที่เปลี่ยนแปลงไปมากทั้งในด้านองค์ประกอบเวลา วิธีการในการแนะนำ ผู้ได้รับประโยชน์และผลกระทบของมัน (สังคิต พิริยะรังสรรค์, 2546 : 5)

ด้านมุมมองของทฤษฎีการพนันดั้งเดิมนั้น สังคิต พิริยะรังสรรค์ (2546 : 7-9) สรุปลงจากผลงานวิจัยต่าง ๆ ของนักสังคมวิทยา จิตวิทยา เศรษฐศาสตร์ และอาชญาวิทยา ได้ความว่า ช่วงทศวรรษที่ 1970-1980 (พ.ศ. 2513-2523) พบว่า 1) การพนันเป็นสิ่งคงที่ตลอดกาลและมีอยู่แบบเดียว โดยไม่มีความผิดแผกแม้แต่น้อยหรือโดยไม่ต้องสนใจพลังทางการเมืองและศีลธรรมที่มีการเปลี่ยนแปลงซึ่งเป็นสิ่งกำหนดค่านิยม 2) เป็นการยึดติดลัทธิปัจเจกชนนิยมและการใช้เหตุผลทางเศรษฐกิจ 3) การพนันเป็นปัญหาของการควบคุมทางสังคมและการบริหาร 4) การพนันเป็นการพักผ่อนอย่างหนึ่ง ซึ่งเป็นกิจกรรมทางสังคมที่แยกออกจากการทำงานและการผลิต 5) การพนันเป็นสิ่งที่ไม่มีที่ไปที่ไปหรือไม่มีการเปลี่ยนแปลง จึงไม่สนใจพลวัตของโครงสร้างและกระบวนการที่มีความสลับซับซ้อน นอกจากนี้ยังพบว่าผลงานด้านทฤษฎีของการศึกษาสังคมศาสตร์ คือ มองการพนันในมุมมองที่ผนวกเข้าเป็นส่วนหนึ่งของการพักผ่อน จากมุมมองนี้ การพนันเป็นสิ่งที่ให้ความบันเทิงและได้รับความนิยมในตัวเอง การพนันถือว่าเป็นกิจกรรมยามว่างที่ได้รับการยอมรับว่าเป็นสิ่งชดเชยมุมที่ล้มเหลวและไม่น่าพึงพอใจของสังคมในปัจจุบัน

จากทฤษฎีที่เกี่ยวข้องกับพฤติกรรมการเล่นพนัน ที่กล่าวมาข้างต้นสามารถนำมาอธิบายได้ว่า การพนันฟุตบอลยังคงเป็นกิจกรรมทางการเงินที่เกี่ยวข้องกับผลลัพธ์ของความไม่แน่นอน ซึ่งแรงจูงใจในการเล่นพนันมีเงิน หรือทรัพย์สินมีค่าเป็นแรงจูงใจในการเล่นพนัน และ

การเล่นพนันเป็นการเล่นเพื่อระบายความรู้สึกทางจิตใจในทางลบ โดยมีสื่อมวลชนเป็นตัวกระตุ้นให้ผู้คนมาสนใจการพนันฟุตบอลอย่างจริงจัง เนื่องจากมีการนำเสนอข้อมูล ราคาต่อรอง อย่างเปิดเผย แม้จะมีคำอธิบายว่าเป็นกิจกรรมยามว่างเพื่อการพักผ่อน แต่ในความเป็นจริง การพนันฟุตบอลได้กลายเป็นธุรกิจเครือข่ายที่มีผู้คนเข้ามาทำธุรกรรมเป็นอาชีพหลักที่ส่งผลต่อการสูญเสียทรัพยากรบุคคล ด้วยปรากฏว่ามีเยาวชนและปัญญาชนจำนวนมากเข้าสู่วงจรแห่งการพนันฟุตบอลไม่ทางตรงก็ทางอ้อม

5. งานวิจัยที่เกี่ยวข้อง

งานวิจัยที่เกี่ยวข้องกับลักษณะ รูปแบบ และปัจจัยที่มีผลต่อการเล่นพนันฟุตบอล

พิภพ ชติฤกษ์ (2543) ศึกษาเรื่อง ปัจจัยที่มีผลต่อการเล่นพนันในกรุงเทพมหานคร โดยใช้ข้อมูลปฐมภูมิจากการวิจัยภาคสนาม โดยการสัมภาษณ์แบบเจาะลึกจำนวน 10 คน และเป็นการออกแบบสอบถามจากกลุ่มตัวอย่างจำนวน 150 คน และใช้ข้อมูลทุติยภูมิจากการรวบรวมเอกสารและงานวิจัยที่เกี่ยวข้อง

ผลการศึกษา พบว่า กลุ่มตัวอย่างส่วนใหญ่เป็นเพศชาย อายุเฉลี่ย 34.51 ปี นับถือศาสนาพุทธ มีการศึกษาระดับปริญญาตรีและมัธยมศึกษาปีที่ 6 หรือเทียบเท่า สมรสแล้ว และมีฐานะเป็นหัวหน้าครอบครัว ประกอบอาชีพรับราชการและพนักงานรัฐวิสาหกิจ มีรายได้เฉลี่ย 11,598.48 บาท และเล่นการพนันฟุตบอลมาแล้วเฉลี่ย 2.96 ปี ในแต่ละเดือนเล่นการพนันฟุตบอล 4 ครั้ง ในวงเงินเฉลี่ยครั้งละ 3,430.60 บาท ชำระเงินการพนันด้วยเงินสด และเล่นในกลุ่มเพื่อน รองลงมือนือคือ โต๊ะบอล ได้รับข้อมูลการเล่นการพนันฟุตบอลจากหนังสือพิมพ์/นิตยสาร ไม่เคยถูกโกงเงินจากการเล่นการพนันฟุตบอลและทั้งหมดไม่เคยถูกจับกุมดำเนินคดีมาก่อน

ปัจจัยที่มีผลต่อการเล่นการพนันฟุตบอล จากลำดับความสำคัญมากที่สุดในแต่ละปัจจัยคือ 1) ปัจจัยที่เกี่ยวกับการพนันฟุตบอล ได้แก่ ต้องการความสนุกสนานตื่นเต้นเร้าใจ เป็นเกมกีฬาไม่ใช่ความผิดร้ายแรง ทำตามสมัยนิยม เพื่อการเข้าสังคมและคาดหวังในการเพิ่มรายได้ 2) ปัจจัยลักษณะเฉพาะของการพนันฟุตบอล ได้แก่ ไม่ต้องเสียเวลา เล่นสะดวกเล่นง่าย 3) ปัจจัยเกี่ยวกับทีมฟุตบอลที่มีชื่อเสียง ได้แก่ นักกีฬาฟุตบอลที่มีชื่อเสียง ผู้จัดการทีมที่มีชื่อเสียงและสถิติของทีมที่ชนะมากกว่าแพ้

ฐิตินันท์ วัฒนสิน (2544) ศึกษางานวิจัยเรื่อง คอล้มน์ท้ายผลฟุตบอลในหนังสือพิมพ์กีฬารายวันและพฤติกรรมการเล่นของผู้อ่าน โดยศึกษาในกลุ่มนิสิตนักศึกษาในเขตกรุงเทพมหานครที่ทำการสำรวจจำนวน 400 คน แบ่งเป็นเพศชายจำนวน 328 คน เพศหญิงจำนวน 72 คน กลุ่มตัวอย่างทั้งหมดกำลังศึกษาระดับปริญญาตรี ผลการศึกษาพบว่า เป็นเพราะ

ความเชื่อถือในตัวหนังสือพิมพ์แต่ละฉบับมากที่สุด ควบคู่ไปกับเหตุผลในการวิเคราะห์แต่ละครั้ง ทำให้ลิตนศึกษาเกิดความพึงพอใจในข้อมูลที่ได้ เพื่อสามารถนำข้อมูลไปพูดคุยกับเพื่อน เพื่อใช้เป็นข้อมูลประกอบการตัดสินใจเล่นการพนัน หรือการอ่านเพื่อใช้เป็นข้อมูลสำหรับเพิ่มอรรถรสในการชมฟุตบอลแต่เพียงอย่างเดียว

วุฒินันท์ หวานนวล (2547) ศึกษางานวิจัยเรื่อง อรรถกัมมิต : การพนันฟุตบอลใน หาดใหญ่ ผลการศึกษาพบว่า

1. ผู้ประกอบธุรกิจรับพนันฟุตบอลสามารถจำแนกได้ 3 ระดับได้แก่ โต๊ะพนันขนาดเล็ก โต๊ะพนันขนาดกลาง และโต๊ะพนันขนาดใหญ่ โดยโต๊ะรับพนันทั้ง 3 ระดับจะมีความเกี่ยวเนื่อง ความเชื่อมโยงระหว่างกัน

โต๊ะรับพนันฟุตบอลขนาดเล็ก เช่น ร้านอาหาร ร้านน้ำชา ซึ่งมีอยู่เป็นจำนวนมากในเมืองหาดใหญ่

โต๊ะรับพนันฟุตบอลขนาดกลาง ได้แก่ ร้านรับพนันฟุตบอลต่าง ๆ ซึ่งมีอยู่หลายสิบร้านในเมืองหาดใหญ่ ลักษณะของร้านจะมีกระดานสำหรับแสดงราคาต่อรองในการรับพนันฟุตบอล

โต๊ะรับพนันฟุตบอลขนาดใหญ่ เป็นผู้ที่ได้รับการยอมรับนับถือจากผู้เล่นพนันฟุตบอลและโต๊ะบอลทั่วไป ในการยอมรับในเครดิตที่มีต่อกันระหว่างนักพนันกับโต๊ะบอล ว่าแทงพนันกับโต๊ะในจำนวนเงินที่สูง เป็นหลักหมื่น หลักแสนแล้วจะไม่ถูกโกงเงินพนัน

2. ผู้เล่นพนันฟุตบอล ส่วนใหญ่เป็นเพศชาย เคยเล่นการพนันชนิดอื่นก่อนที่จะมาเล่นพนันฟุตบอล และปัจจุบันยังคงเล่นอยู่ เช่น หวยบนดิน สลากกินแบ่งรัฐบาล การพนันที่ใช้ไพ่หรือลูกเต๋า วัวชน ไก่ชน เป็นต้น โดยให้เหตุผลว่าหันมาเล่นพนันฟุตบอลเพราะมีความชื่นชอบในกีฬาฟุตบอล และอยากเสี่ยงโชค

งานวิจัยที่เกี่ยวข้องกับอุตสาหกรรมการเล่นพนันฟุตบอล

พินิต วงษ์ยี่กุล (2543) ศึกษาเรื่องอุตสาหกรรมการเล่นพนันฟุตบอลในเขตกรุงเทพฯ โดยใช้ข้อมูลปฐมภูมิจากการวิจัยภาคสนาม ซึ่งแบ่งเป็น 2 ส่วน คือ ส่วนที่ 1 เป็นการสัมภาษณ์ที่เลือกตัวอย่างแบบเจาะจงจากผู้สันักตกรณี และส่วนที่ 2 เป็นการออกแบบสอบถามจากกลุ่มตัวอย่างจำนวน 69 คน และใช้ข้อมูลทุติยภูมิจากการรวบรวมเอกสารและงานวิจัยที่เกี่ยวข้อง

ผลการศึกษาพบว่าตลาดการพนันฟุตบอลในประเทศไทยมีการขยายตัวจากการพัฒนาและขยายตัวของระบบข้อมูลข่าวสารเป็นการเล่นพนันทายผลการแข่งขันฟุตบอล

ต่างประเทศพนันด้วยระบบอัตราต่อรองแบบมีแต้มต่อเป็นหลัก ผลกระทบสำคัญคือ ปัญหาการติดการพนัน

โครงสร้างอุตสาหกรรมการพนันฟุตบอลในเขตกรุงเทพมหานคร ด้านอุปทานหรือผู้ให้บริการมี 2 ลักษณะใหญ่ คือ นายหน้ารับพนันหรือบ็อบอลและเจ้ามือรับพนันหรือโต๊ะบอลรายได้มาจากส่วนต่างของอัตราต่อรองของผู้เล่นที่มต้อและผู้เล่นที่มรองหรือเรียกว่า ค่าน้ำ มีการประสานเครือข่ายกันเป็นลำดับขั้น เป็นกลไกในการลดความเสี่ยงจากการรับพนัน ด้านอุปสงค์หรือผู้เล่น ส่วนใหญ่เริ่มเล่นเพราะชอบกีฬาฟุตบอล และมีการเล่นพนันฟุตบอลอย่างต่อเนื่อง เพราะต้องการเสี่ยงโชค ใช้หนังสือพิมพ์กีฬารายวันเป็นสื่อข้อมูลหลัก ไม่สนใจบันทึกสถิติการเล่นพนันว่าได้หรือเสียมากกว่า ใช้เงินได้จากการพนันเพื่อการบริโภคสินค้าและบริการที่ฟุ่มเฟือย เล่นพนันฟุตบอลบางนัด แต่เมื่อประสบการณ์เล่นพนันมากขึ้นจะเล่นพนันมากขึ้น ในการแทงพนันมักแทงในวงเงินประมาณ 501 – 5,000 บาทต่อกู่ ชำระเงินหลังทราบผลการแข่งขัน การชำระเงินโดยมากใช้เงินสด แต่กลุ่มที่ชำระด้วยการโอนเงินส่วนใหญ่เป็นผู้ที่ประกอบอาชีพแล้วเล่นพนันด้วยรายได้ประจำและมีการเล่นพนันชนิดอื่นประกอบ

เมื่อพิจารณาโดยรวม แม้ว่ามีผู้เล่น/ผู้ให้บริการจำนวนมาก แต่ผู้ให้บริการมีการประสานกันเป็นเครือข่ายส่งผลให้โครงสร้างตลาดที่แท้จริงมีการผูกขาด โดยราคาต่อรองที่แท้จริงถูกกำหนดจากอัตราต่อรองจากต่างประเทศ

ผาสุก พงษ์ไพจิตร และคณะ (2543) ร่วมศึกษางานวิจัย เรื่อง อุตสาหกรรมการพนัน : ไทย อังกฤษ สหรัฐอเมริกา ออสเตรเลียและมาเลเซีย ผลการวิจัยทำให้ทราบว่ามินิกพนันคนไทยข้ามไปเล่นบ่อนกาสิโนในประเทศเพื่อนบ้านจำนวนมาก นอกจากนี้ยังมีข้อสรุปสำหรับการพนันในประเทศไทยว่า มูลค่าทางเศรษฐกิจ หวยใต้ดินมีมูลค่าสูงสุดโดยมีสัดส่วนเกือบร้อยละ 50 ของกิจกรรมการพนัน 3 ประเภท (หวยใต้ดิน บ่อนเถื่อนและพนันฟุตบอล) การพนันฟุตบอลผิดกฎหมายมีสัดส่วนน้อยที่สุดประมาณไม่ถึงร้อยละ 10 อย่างไรก็ตามการพนันฟุตบอลเป็นกิจกรรมใหม่ที่เพิ่งเกิดขึ้นในสังคมไทยในเวลาสั้น ๆ เมื่อเทียบกับกิจกรรมการพนันอีก 2 ประเภท แต่เมื่อพิจารณาการขยายตัวของพนันฟุตบอลพบว่า มีการขยายตัวในระดับสูง

สิ่งที่ผู้วิจัยประเมินว่ารัฐบาลต้องการจะควบคุม คือ การเล่นในกลุ่มเยาวชนและการเล่นผ่านระบบเครดิต แต่ผลที่สำคัญของการเปิดการพนันเป็นกิจกรรมถูกกฎหมาย คือ จะกระตุ้นให้ตลาดขยายตัว กล่าวคือมีผู้เล่นมากขึ้นแต่การจัดเก็บภาษีจะกระทำได้น้อย เนื่องจากอัตราผลตอบแทนในการให้บริการการพนันฟุตบอลอยู่ในระดับต่ำอยู่แล้ว (ร้อยละ 10 ถึง 13) และตลาดฟุตบอลยังเล็กเมื่อเทียบกับหวยใต้ดิน ดังนั้น คณะวิจัยจึงเห็นว่า รัฐบาลยังควรกำหนดให้การพนันฟุตบอลเป็นกิจกรรมผิดกฎหมายต่อไปและควรปรับปรุงการลงโทษ รวมทั้งการดำเนินงานของตำรวจให้มีประสิทธิภาพมากขึ้น ทั้งยังต้องศึกษาวิจัยเพื่อประเมินความเปลี่ยนแปลงและการขยายตัวของตลาดต่อไป

รัฐบาลในประเทศออสเตรเลีย ค่อนข้างให้ความสำคัญกับการหารายได้จากการพนัน ในขณะที่ประเทศอังกฤษ เจตคติต่อการพนันยังเป็นการต่อต้านอย่างรุนแรง ดังนั้นนโยบายจึงออกมาในลักษณะที่ทำอะไรจึงจะให้ธุรกิจการพนันอยู่ในกรอบที่ไม่สร้างปัญหาทางสังคมและไม่มีผลกระทบมากเกินไป เช่น การจำกัดให้การพนันนอกสนาม ทำได้ในระบบเครดิตผ่านจดหมายและโทรศัพท์ ซึ่งทำให้ไม่มีการพบปะหรือพูดคุยเรื่องอัตราต่อรองหรือผลการแข่งขัน ให้การพนันเป็นเรื่องส่วนตัวเท่านั้น การพนันที่ผ่านระบบการติดต่อสื่อสารในขณะนั้นยังล้ำสมัย ใช้เวลาและไม่สะดวกนักซึ่งมีผลช่วยควบคุมการขยายตัวของกิจกรรมการพนันได้มากพอสมควร การไม่อนุญาตให้มีสถานรับแทงพนันนอกสนามมีผลให้เกิดการชะลอตัวของระบบข่าวสาร เนื่องจากระบบข่าวสารในสมัยนั้นมีความล่าช้ามาก และถ้าต้องการข่าวสารที่ทันสมัยจะต้องไปที่สนามแข่งขัน วิธีการดังกล่าวได้ผลค่อนข้างมากกับการพนันทายผลการแข่งขันที่ต้องอาศัยข่าวสารข้อมูลที่เป็นพื้นฐานในการตัดสินใจ

ผาสุก พงษ์ไพจิตร และคณะ (2543) ร่วมศึกษางานวิจัย เรื่อง หวย ช่อง บ่อน ยาบ้า เศรษฐกิจนอกกฎหมายกับนโยบายสาธารณะในประเทศไทย ผลการศึกษาพบว่าเศรษฐกิจนอกกฎหมายที่มีรายได้สูงสุด 2 ประเภท ได้แก่ การพนัน (บ่อนการพนัน หวยบนดิน และการพนันฟุตบอล) ตามด้วยการค้าประเวณี ส่วนการค้ายาเสพติดและการค้าอาวุธต้องห้ามจัดอยู่ในระดับปานกลาง โดยมีการค้าคนและการลักลอบนำเข้าน้ำมันดีเซลอยู่ในระดับที่ค่อนข้างต่ำ จากเศรษฐกิจนอกกฎหมายเหล่านี้ มีเพียงการค้าอาวุธต้องห้ามที่มีแนวโน้มลดลง เนื่องมาจากการปะทะด้วยอาวุธในภูมิภาคลดลง ในขณะที่ธุรกิจอื่นมีแนวโน้มที่เพิ่มขึ้น เนื่องจากผลประโยชน์ที่สูงและการบังคับใช้กฎหมายที่ขาดประสิทธิภาพ

ธุรกิจเหล่านี้เชื่อมโยงกับเครือข่ายของการก่ออาชญากรรม เป็นศูนย์กลางเปลี่ยนด้วยยาเสพติด ผลกำไรจากการพนันถูกนำไปลงทุนในการค้าประเวณี เส้นทางการค้าของระบบการลักลอบค้ายาเสพติด ถูกนำมาประยุกต์ใช้สำหรับการค้าคน

สังคิต พิริยะรังสรรค์ และคณะ (2546) ร่วมศึกษางานวิจัยเรื่อง เศรษฐกิจการพนัน ผลการศึกษาพบว่า กิจกรรม 6 ประเภท ได้แก่ 1) ยาเสพติดผิดผ่านประเทศไทย 2) การค้าอาวุธสงคราม 3) น้ำมันเถื่อน 4) ค่าบริการโสเภณี 5) ค่าบริการนายหน้าค้าแรงงานพม่าเข้าไทย และการค้าหญิงไทยไปต่างประเทศ 6) การพนัน มีมูลค่าเพิ่ม (Value added) เกิดขึ้นระหว่าง 286,000 – 457,000 ล้านบาท มูลค่าเพิ่มจากเศรษฐกิจนอกกฎหมายเท่ากับร้อยละ 8 ถึงร้อยละ 13 ของผลิตภัณฑ์มวลรวมประชาชาติ

เฉพาะกิจกรรมทางการพนัน งานของผาสุก พงษ์ไพจิตร, สังคิต พิริยะรังสรรค์ และนวนลน้อย ตรีรัตน์ (2543) ศึกษาเฉพาะเรื่องหวยใต้ดิน พนันฟุตบอล และบ่อนการพนัน และพบว่ามูลค่าเพิ่มเกิดขึ้นระหว่าง 134,000-277,000 ล้านบาท มีมูลค่าเพิ่มของเศรษฐกิจการพนันที่

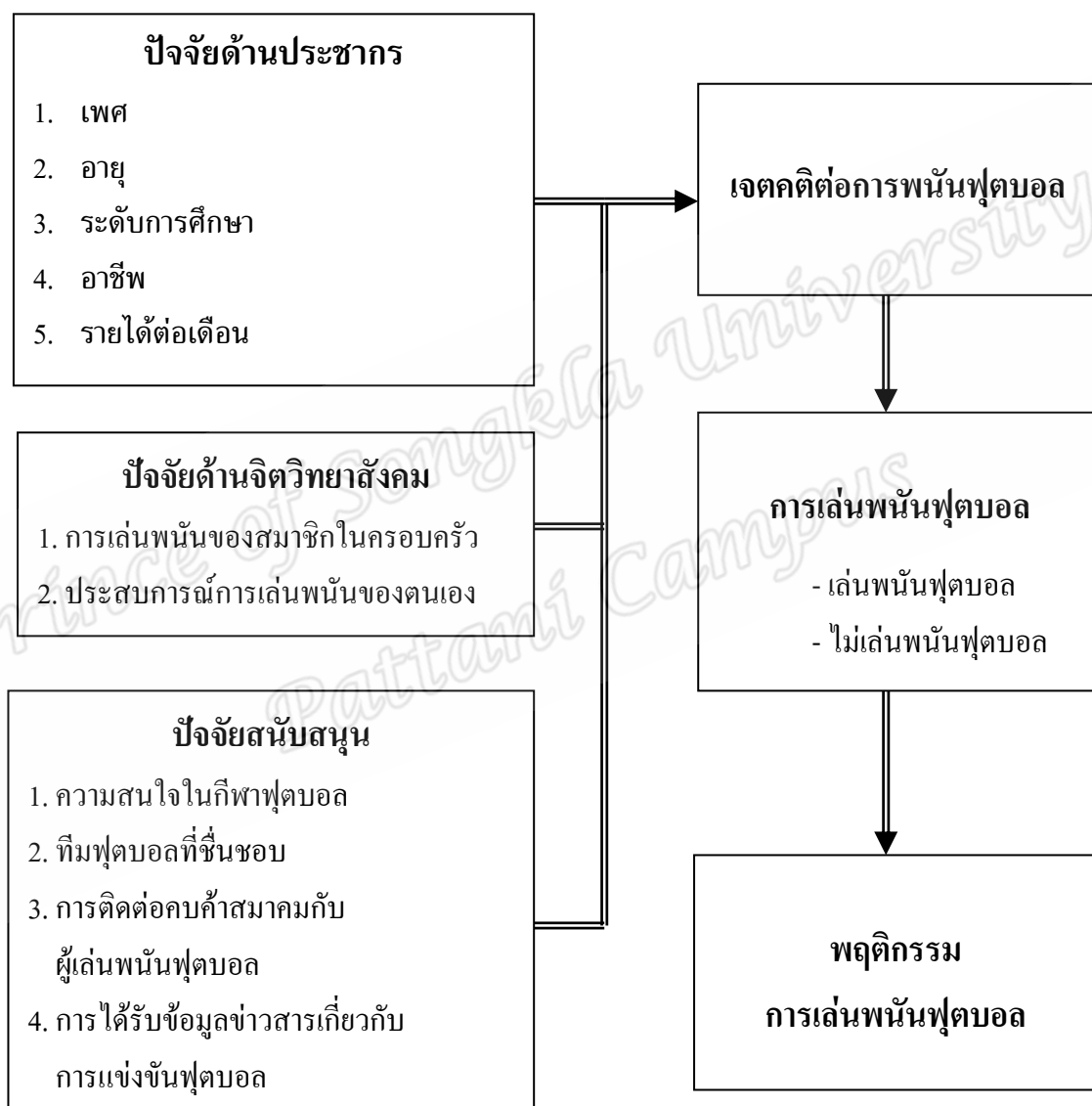
ผิดกฎหมายในระหว่างปี พ.ศ. 2536 -2538 คิดเป็นร้อยละระหว่าง 3.7 – 7.6 ของผลิตภัณฑ์มวลรวมประชาชาติ

จากการศึกษาทฤษฎีแนวคิด และเอกสารงานวิจัยที่เกี่ยวข้อง สรุปได้ว่าปัจจัยที่น่าจะมีความสัมพันธ์กับเจตคติต่อการพนันฟุตบอล คือ 1) ปัจจัยด้านประชากร ได้แก่ เพศ อายุ ระดับการศึกษา อาชีพ และรายได้ต่อเดือน 2) ปัจจัยด้านจิตวิทยาสังคม ได้แก่ การเล่นพนันของสมาชิกในครอบครัว ประสบการณ์การเล่นพนันของตนเอง 3) ปัจจัยสนับสนุน ได้แก่ ความสนใจในกีฬาฟุตบอล ทีมฟุตบอลที่ชื่นชอบ การติดต่อคบค้าสมาคมกับผู้เล่นพนันฟุตบอล และการได้รับข้อมูลข่าวสารเกี่ยวกับการแข่งขันฟุตบอล ซึ่งปัจจัยเหล่านี้ส่งผลให้กลุ่มคนที่คลุกคลีกับการพนันฟุตบอล ชี้นำค่านิยมในการพนันอยู่เรื่อย ๆ และอีกด้านหนึ่ง คือกลุ่มคนที่ยังไม่ได้ข้องเกี่ยวกับการพนันฟุตบอล อาจถูกกระตุ้นจากปัจจัยเหล่านี้ นำพาไปสู่ วัฏวนของการพนันฟุตบอลได้

Prince of Songkla University
Pattani Campus

กรอบแนวคิดในการวิจัย

จากการศึกษาแนวคิด ทฤษฎี ผลงานวิจัยที่เกี่ยวข้อง ดังที่กล่าวมาแล้วข้างต้น ปัจจัยที่น่าจะมีความสัมพันธ์กับเจตคติต่อการพั่นฟุตบอลของเยาวชนในจังหวัดปัตตานี ผู้วิจัยได้สร้างกรอบแนวคิดและกำหนดตัวแปรในการวิจัยได้ ดังนี้



ภาพประกอบ 3 กรอบแนวคิดในการวิจัยเกี่ยวกับเจตคติต่อการพั่นฟุตบอลและพฤติกรรมการเล่นพั่นฟุตบอลของเยาวชนในจังหวัดปัตตานี

วัตถุประสงค์ในการวิจัย

1. เพื่อศึกษาระดับเจตคติต่อการพนันฟุตบอลของเยาวชนในจังหวัดปัตตานี
2. เพื่อศึกษาปัจจัยที่สัมพันธ์กับเจตคติต่อการพนันฟุตบอลของเยาวชนในจังหวัดปัตตานี
3. เพื่อศึกษาพฤติกรรมการเล่นพนันฟุตบอลของเยาวชนในจังหวัดปัตตานี

สมมติฐานการวิจัย

ปัจจัยด้านประชากร ปัจจัยด้านจิตวิทยาสังคม และปัจจัยสนับสนุน มีความสัมพันธ์กับเจตคติต่อการพนันฟุตบอลของเยาวชนในจังหวัดปัตตานี

ความสำคัญและประโยชน์ของการวิจัย

1. ทำให้ทราบถึงระดับเจตคติต่อการพนันฟุตบอลและปัจจัยที่สัมพันธ์กับเจตคติต่อการพนันฟุตบอลของเยาวชนในจังหวัดปัตตานี
2. ทำให้ทราบถึงพฤติกรรมการเล่นพนันฟุตบอลของเยาวชนในจังหวัดปัตตานี
3. นำข้อมูลที่ได้จากการศึกษาวิจัยเสนอต่อผู้เกี่ยวข้อง เพื่อเป็นข้อมูลพื้นฐานในการปรับเปลี่ยนเจตคติต่อการพนันฟุตบอลของเยาวชนในจังหวัดปัตตานี เพื่อหาแนวทางในการป้องกันและแก้ไขปัญหาการเล่นพนันฟุตบอลของเยาวชนในจังหวัดปัตตานีต่อไป

ขอบเขตของการวิจัย

ในการศึกษาครั้งนี้ มุ่งศึกษาระดับเจตคติต่อการพนันฟุตบอล ปัจจัยที่สัมพันธ์กับเจตคติต่อการพนันฟุตบอลและพฤติกรรมการเล่นพนันฟุตบอลของเยาวชนในจังหวัดปัตตานี เพื่อให้การวิจัยครั้งนี้เป็นไปตามวัตถุประสงค์ที่วางไว้ ผู้วิจัยได้กำหนดขอบเขตของการวิจัยดังนี้

1. ขอบเขตด้านประชากร

ประชากรในการวิจัยได้แก่ เยาวชนในจังหวัดปัตตานีที่มีอายุระหว่าง 15-25 ปี จำนวน 111,930 คน (สำนักงานสถิติจังหวัดปัตตานี, 2549 : 6) เลือกมาเป็นกลุ่มตัวอย่าง จำนวน 400 คน โดยวิธีการสุ่มหาขนาดของ ทาโร ยามาเน่ (Taro Yamane)

2. ขอบเขตด้านตัวแปรที่ใช้ในการวิจัย

2.1 ตัวแปรอิสระ (Independent Variables) คือ ข้อมูลพื้นฐานส่วนบุคคลของเยาวชนในจังหวัดปัตตานี ดังนี้

2.1.1 ปัจจัยด้านประชากร

1) เพศ

- (1) ชาย
- (2) หญิง

2) อายุ

- (1) 15-18 ปี
- (2) 19-22 ปี
- (3) 23-25 ปี

3) ระดับการศึกษา

- (1) มัธยมศึกษาตอนต้นหรือต่ำกว่า
- (2) มัธยมศึกษาตอนปลาย/ปวช.
- (3) อนุปริญญา/ปวส.
- (4) ปริญญาตรีหรือสูงกว่า

4) อาชีพ

- (1) นักเรียน/นักศึกษา
- (2) ค้าขาย
- (3) รับจ้างบริษัทเอกชน
- (4) ธุรกิจส่วนตัว
- (5) รับราชการ/รัฐวิสาหกิจ

5) รายได้ต่อเดือน

- (1) 500-1,500 บาท
- (2) 1,501-3,000 บาท
- (3) 3,001-6,000 บาท
- (4) 6,000 บาทขึ้นไป

2.1.2 ปัจจัยด้านจิตวิทยาสังคม

- 1) การเล่นพนันของสมาชิกในครอบครัว
- 2) ประสบการณ์การเล่นพนันของตนเอง

3.1.3 ปัจจัยสนับสนุน

- 1) ความสนใจในกีฬาฟุตบอล
- 2) ทีมฟุตบอลที่ชื่นชอบ

3) การติดต่อคบค้าสมาคมกับผู้เล่นพนันฟุตบอล

4) การได้รับข้อมูลข่าวสารเกี่ยวกับการแข่งขันฟุตบอล

2.2 ตัวแปรตาม (Dependent Variable) คือ เจตคติต่อการพนันฟุตบอล และพฤติกรรมการเล่นพนันฟุตบอล

นิยามศัพท์เฉพาะ

การพนันฟุตบอล หมายถึง ข้อตกลงที่ก่อให้เกิดการได้หรือการเสียซึ่งเงินหรือทรัพย์สิน โดยการแทงพนันผลการแข่งขันฟุตบอล

พฤติกรรมการเล่นพนันฟุตบอล หมายถึง การแสดงออกหรือการกระทำ เพื่อหวังจะได้เงิน หรือทรัพย์สิน โดยการแทงพนันผลการแข่งขันฟุตบอล

เจตคติต่อการพนันฟุตบอล หมายถึง ความรู้สึกของเยาวชนที่มีต่อการเล่นพนันฟุตบอล

เจตคติต่อการพนันฟุตบอลระดับสูง หมายถึง ความรู้สึกชื่นชอบการพนันฟุตบอลมาก มีความพร้อมที่จะเล่นพนันฟุตบอล

เจตคติต่อการพนันฟุตบอลระดับปานกลาง หมายถึง ความรู้สึกที่ไม่มีทิศทางว่าชอบหรือไม่ชอบต่อการพนันฟุตบอล

เจตคติต่อการพนันฟุตบอลระดับต่ำ หมายถึง มีความรู้สึกว่าการพนันฟุตบอลไม่ใช่สิ่งที่ต้องการ และเห็นว่าการพนันฟุตบอลเป็นสิ่งที่ไม่เหมาะสม

การเล่นพนันของสมาชิกในครอบครัว หมายถึง มีการรับรู้ว่ามีสมาชิกในครอบครัวคนใดคนหนึ่ง มีพฤติกรรมการเล่นพนัน เช่น พนันชนไก่ ชนวัว พนันผลการแข่งขันกีฬาทุกประเภท พนันในลักษณะไพ่ ลูกเต๋า และการเสี่ยงทาย

ประสบการณ์การเล่นการพนันของตนเอง หมายถึง ตนเองได้เคยกระทำ หรือปฏิบัติกิจกรรมทางการเงิน ที่มีลักษณะเป็นธุรกรรมทางการเงิน โดยคู่สัญญาไม่เกี่ยวข้องกัน

ความสนใจในกีฬาฟุตบอล หมายถึง มีความชื่นชอบในกีฬาฟุตบอล เล่นกีฬาฟุตบอลนาน ๆ ครั้ง หรือเป็นประจำ และมักจะติดตามดูการถ่ายทอดสดฟุตบอล

ทีมฟุตบอลที่ชื่นชอบ หมายถึง มีทีมฟุตบอลที่ชื่นชอบ อาจเป็นเพราะทีมนี้เล่นได้ดีสนุกถูกใจ หรือมีผู้จัดการทีมที่มีชื่อเสียง มีผู้เล่นที่มีชื่อเสียงอยู่ในทีม

การติดต่อคบค้าสมาคมกับผู้เล่นพนันฟุตบอล หมายถึง มีการติดต่อ พูดคุย คบหากับกลุ่มเพื่อนหรือคนใกล้ชิดที่เล่นพนันฟุตบอล

การได้รับข้อมูลข่าวสารเกี่ยวกับการแข่งขันฟุตบอล หมายถึง การที่ผู้เล่น
ได้รับข้อมูลข่าวสารเกี่ยวกับทีมฟุตบอลที่จะทำการแข่งขันตามสื่อต่าง ๆ ไม่ว่าจะเป็นนิตยสารกีฬา
หนังสือพิมพ์ วิทยุ โทรทัศน์ เคเบิลทีวี

เยาวชน หมายถึง คนในวัยหนุ่มสาว ที่มีอายุระหว่าง 15-25 ปี

โต๊ะบอล หมายถึง สถานที่รับแทงพนันฟุตบอล

Prince of Songkla University
Pattani Campus