

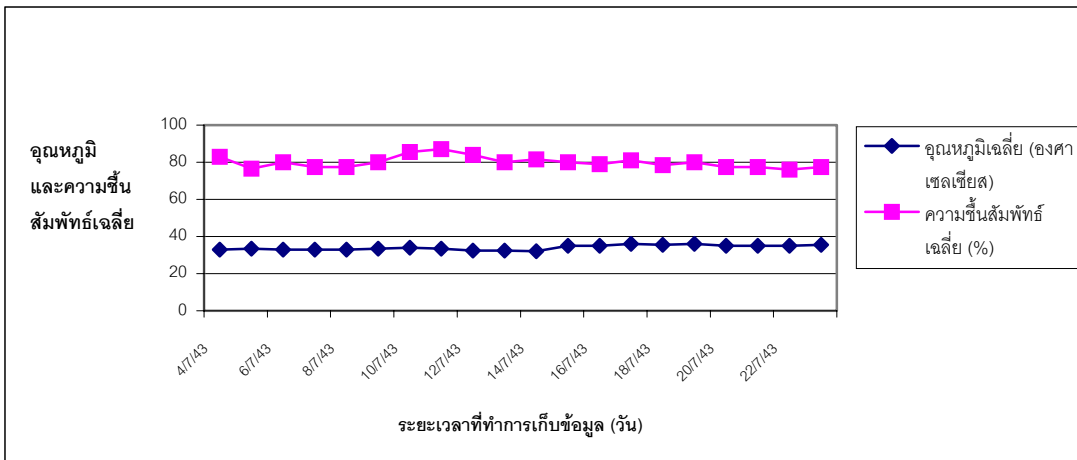
ภาคผนวก

ตารางผนวกที่ 1 สภาพทั่วไป ปริมาณวัชพืช อายุพืชและการดูแลรักษาสวนส้มโชกุน มะนาว ส้มโอ และมะกรูด อำเภอหาดใหญ่ และ อำเภอรัตนบุรี จังหวัดสงขลา ระหว่างเดือน กรกฎาคม 2542-มิถุนายน 2543

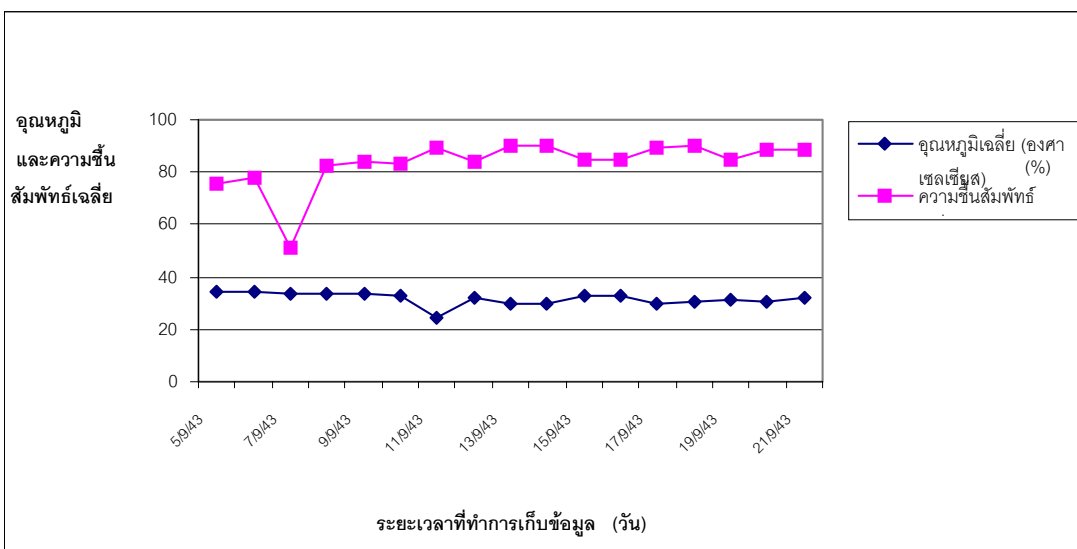
ชนิดพืช	สภาพทั่วไป	ปริมาณวัชพืชในสวน	อายุ	ระยะปลูก	การใส่ปุ๋ย	การใช้สารฆ่าแมลง
ส้มโชกุน	<ul style="list-style-type: none"> <li>• ร่มเงา ปานกลาง</li> <li>• ความชุ่มชื้น สูง</li> <li>• บริเวณรอบสวน สวนยาง</li> </ul>	<ul style="list-style-type: none"> <li>• น้อย</li> </ul>	<ul style="list-style-type: none"> <li>• 3.5 ปี</li> </ul>	<ul style="list-style-type: none"> <li>• 3 x 3 เมตร</li> </ul>	<ul style="list-style-type: none"> <li>• ก่อนออกดอก</li> <li>• หลังติดผล</li> <li>• หลังเก็บเกี่ยว</li> </ul>	<ul style="list-style-type: none"> <li>• ใช้บ้างเป็นครั้งคราว</li> </ul>
มะนาว	<ul style="list-style-type: none"> <li>• ร่มเงา ต่ำ</li> <li>• ความชุ่มชื้น สูง</li> <li>• บริเวณรอบสวน สวนยาง</li> </ul>	<ul style="list-style-type: none"> <li>• น้อย</li> </ul>	<ul style="list-style-type: none"> <li>• 3 ปี</li> </ul>	<ul style="list-style-type: none"> <li>• 3 x 3 เมตร</li> </ul>	<ul style="list-style-type: none"> <li>• หลังทำความสะอาดสวน</li> </ul>	<ul style="list-style-type: none"> <li>• ไม่มีการใช้สารฆ่าแมลง</li> </ul>
ส้มโอ	<ul style="list-style-type: none"> <li>• ร่มเงา ปานกลาง</li> <li>• ความชุ่มชื้น สูง</li> <li>• บริเวณรอบสวน ถนน</li> </ul>	<ul style="list-style-type: none"> <li>• สูง</li> </ul>	<ul style="list-style-type: none"> <li>• 4 ปี</li> </ul>	<ul style="list-style-type: none"> <li>• 3 x 3 เมตร</li> </ul>	<ul style="list-style-type: none"> <li>• ใส่ปุ๋ยเป็นครั้งคราวไม่สม่ำเสมอ</li> </ul>	<ul style="list-style-type: none"> <li>• ไม่มีการใช้สารฆ่าแมลง</li> </ul>
มะกรูด	<ul style="list-style-type: none"> <li>• ร่มเงา ปานกลาง</li> <li>• ความชุ่มชื้น ปานกลาง</li> <li>• บริเวณรอบสวน ถนน</li> </ul>	<ul style="list-style-type: none"> <li>• ปานกลาง</li> </ul>	<ul style="list-style-type: none"> <li>• 3-5 ปี</li> </ul>	<ul style="list-style-type: none"> <li>• 2 x 2 เมตร</li> </ul>	<ul style="list-style-type: none"> <li>• ใส่ปุ๋ยเป็นครั้งคราวไม่สม่ำเสมอ</li> </ul>	<ul style="list-style-type: none"> <li>• ไม่มีการใช้สารฆ่าแมลง</li> </ul>

ตารางผนวกที่ 2 ชนิดและลักษณะทั่วไปของแตนเบียนหนอนขนอบใบส้มที่พบในสวนพืชสกุล *Citrus* ที่ชนิดในสภาพแปลงปลูกของเกษตรกร

ชนิดของแตนเบียน	ลักษณะทั่วไป
<i>Ageniaspis citricola</i> (Hymenoptera : Encyrtidae)	ตัวเต็มวัยมีขนาดเล็ก ลำตัวสีดำ โดยตัวเต็มวัยเพศผู้และเพศเมียมีลักษณะคล้ายกันมาก แตกต่างกันที่หนวด โดยหนวดของเพศเมียปล้องที่ 1 และ 2 มีลักษณะสั้น มีด่างกว้าง กว้างกว่าด้านยาวเมื่อเทียบกับปล้องอื่น ๆ ในขณะที่เพศผู้หนวดแต่ละปล้องมีขนาดใกล้เคียงกัน หนวด funicle มี 6 ปล้อง club มี 1 ปล้อง ที่ปลาย tibia ของขาคู่ที่ 2 มี spur แหลมายาวใช้ยึดตัวได้ tarsi มี 5 ปล้อง (อรพวรรณ และคณะ, 2544) ในตัวให้อาศัย 1 ตัวสามารถมีลูกได้มากกว่าตัว โดยเฉลี่ยประมาณ 3 ตัว
<i>Eurytoma</i> sp. (Hymenoptera : Eurytomidae)	หนวดเป็นแบบลูกบิด moniliform มีตาสีแดง ตัวเต็มวัยมีลำตัวสีดำเป็นเงา มีขนาดใหญ่ และส่วนท้องเมื่อมองจากด้านข้างมีลักษณะงอคล้ายมด Michael and John, 1996 รายงานว่า tarsi มี 5 ปล้องและส่วนปลายของ tibia มีสีขาว
<i>Cirrospilus ingenuus</i> (Hymenoptera : Eulophidae)	ตัวเต็มวัยมีสีเหลือง เพศผู้มีขนาดเล็กกว่าเพศเมีย เพศเมียมีแถบสีน้ำตาลที่ท้อง 5 แถบ หนวดมี funicle 2 ปล้อง club มี 3 ปล้อง tarsi มี 4 ปล้อง เป็น solitary ectoparasite และทำให้หนอนตายในระยะดักแด้ จากนั้นแตนเบียนจะเข้าดักแด้อยู่ในรังดักแด้ของหนอนขนอบใบส้มแทน (อรพวรรณ และคณะ, 2544) แตนเบียน <i>A. citricola</i>



ภาพผนวกที่ 3 จำนวนมิตีเฉลี่ย (องศาเซลเซียส) และค่าความชื้นสัมพัทธ์เฉลี่ย (%) ระหว่างการเก็บข้อมูลความสามารถในการเบียนของแตนเบียนหนอนซอนใบส้ม *Ageniaspis citricola* และ *Cirrospilus ingenuus* ในสภาพโรงเรือนมุ้งตาข่ายพลาสติก ระหว่าง 4 - 23 กรกฎาคม 2543



ภาพผนวกที่ 4 จำนวนมิตีเฉลี่ย (องศาเซลเซียส) และค่าความชื้นสัมพัทธ์เฉลี่ย (%) ระหว่างการเก็บข้อมูลระยะการเจริญเติบโตตั้งแต่ระยะไข่จนกระทั่งเป็นตัวเต็มวัยของแตนเบียนหนอนซอนใบส้ม *A. citricola* และ *C. ingenuus* ในสภาพโรงเรือนมุ้งตาข่ายพลาสติก ระหว่าง 5 - 21 กันยายน 2543