

ภาคผนวก

ภาคผนวก ก

ข้อมูลทั่วไปเกี่ยวกับจังหวัดพัทลุง

ประวัติด้านต่าง ๆ ของจังหวัดพัทลุง

ประวัติความเป็นมาของจังหวัดพัทลุง

“พัทลุง” บ้างก็ว่าเป็นชื่อมาแต่ครั้งที่พระเจ้าจันทรภาณุ เจ้าผู้ครองเมืองได้เสด็จไปลังกา แล้วกวาดต้อนผู้คนจากตำบล “กลาปัม” ในลังกาที่อยู่ในเขตเมือง “พัทลา” มาด้วยเขตนี้ต่อมาเรียกว่า ตำบลลำปำ เมืองก็เลยชื่อว่า “พัทลุง” เขียนแบบ “พัทลา”

แต่บ้างก็สันนิษฐานว่า “พัทลุง” คงเป็นคำใหม่ที่เรียกกันภายหลังชื่อเดิมคงเป็น “ตะลุง” คำว่าตะลุงนี้เป็นชื่อไม้หลักปักข้าง หรือ ไม้หลักสำหรับล่ามช้าง เพราะเมืองนี้มีช้างมาก และมีการจับช้างมาแต่ครั้งอยู่ในการปกครองของนครศรีธรรมราช (นุริรัตน์ สามัคคีเดช ม.ป.ป. : 85)

พัทลุงเป็นเมืองเก่าแก่มา สันนิษฐานว่าเคยเป็นบ้านเมืองชุมชนรุ่งเรืองมาแต่ครั้งอาณาจักรศรีวิชัย แต่สถานที่ตัวเมืองมิได้อยู่ในที่ปัจจุบัน มีหลักฐานปรากฏในพระราชพงศาวดารกรุงศรีอยุธยาว่า ในสมัยสมเด็จพระรามาธิบดี (พ.ศ 1931-1938) โปรดให้ส่งครอบครัวชาวล้านนาไทยจำนวนหนึ่งมาตั้งหลักแหล่งที่เมืองพัทลุงและนครศรีธรรมราชอันแสดงให้เห็นว่าครั้งกระนั้นเมืองพัทลุงคงจะเป็นเมืองใหญ่ที่มั่นคงแล้ว

สถานที่ตั้งเมืองดั้งเดิมของพัทลุงเชื่อกันว่าอยู่ที่ บ้านบางแก้ว ซึ่งอยู่ริมทะเลสาบสงขลา ในเขตอำเภอเขาชัยสน มีเนินสูงที่ชาวบ้านเรียกกันว่า โคนเมืองปรากฏร่องรอยว่า เคยเป็นที่ตั้งเมืองเก่า มีวัดเก่าแก่โบราณอยู่ใกล้ ๆ ชื่อวัดเจียนบางแก้ว เป็นที่ประดิษฐานพระเจดีย์ทรงลังกาแบบเดียวกับพระบรมธาตุอินคร แต่มีขนาดย่อมกว่า

สมัยต่อมาเมืองพัทลุงมาอยู่ที่ริมทะเลสาบสงขลาที่จะทิ้งพระ หรือสทิงพระจังหวัดสงขลา ปัจจุบัน มีความปรากฏอยู่ในประชุมพงศาวดารภาคที่ 15 ตอนหนึ่งกล่าวว่าเมืองนี้มีมาแต่พ.ศ 1480 เจ้าเมืองชื่อพระยากองทอง มีตาชายหนึ่งตั้งบ้านเรือนอยู่อีกฟากหนึ่งของทะเลสาบตรงบริเวณตำบลฝาละมี อำเภอปากพะยูนนี้ ชื่อตาสามโม และยายเพชร ตาสามโมมีอาชีพคล้องช้างป่า ต้องส่งส่วยช้างให้แก่พระยากองทองปีละเชือก คราวหนึ่งตาสามโมออกไปคล้องช้างในป่า ได้ทารกมาเป็นบุตรธิดานูญธรรม 2 คน จึงนำมาเลี้ยงไว้จนโตเป็นหนุ่มสาวก็ให้แต่งงานกัน ซึ่งต่อมาก็คือ พระกุมาร และนางเลือดขาว ซึ่งได้ครองเมืองพัทลุงที่จะทิ้งพระสืบมา

ประวัตเมืองพัทลุงในครั้งโบราณนี้ มักจะเป็นตำนาน อย่างเรื่องพระยา कुमार และนาง เลือดขาวนี้เป็นต้น ซึ่งบ้างก็อ้างว่าพระยา कुमार และนางเลือดขาวมาสร้างเมืองพัทลุงใหม่ที่บ้าน บางแก้ว บ้างก็ว่าเมืองพัทลุงอยู่ที่บางแก้วมาก่อนแล้วจึงย้ายไปอยู่ที่จังหวัดพระตำหนักเมืองพัทลุง เล่าว่าจากจะตั้งพระได้ย้ายเมืองไปอยู่ที่หัวเขาแดง ฝั่งตรงข้ามตัวเมืองสงขลาในบัดนี้ แต่อยู่ได้ไม่นาน เพราะถูกโจรสลัดรบกวนปล้นสะดมอยู่เสมอ จึงย้ายเมืองกลับมาตั้งที่หน้าเขาเมืองหรือเขา ชัยสนในเขตอำเภอเขาชัยสนปัจจุบัน

เมืองพัทลุงอยู่ที่เขาชัยสนมาตลอดกรุงศรีอยุธยา พอสิ้นสมัยอยุธยา ก็ย้ายมาอยู่ที่บ้านท่า เสม็ด ซึ่งเดี๋ยวนี้อยู่ในเขตตำบลท่าเสม็ด อำเภอชะอวด นครศรีธรรมราช ครั้นในสมัยกรุงธนบุรีก็ ย้ายเมืองมาอยู่ที่เมืองพระรถตำบลควนมะพร้าว ย้ายไปบ้านพญาจันทร์หาดเล็กเป็นเจ้าเมืองที่บ้าน ม่วง พ.ศ. 2312-2315 ชาวเมืองเรียกกันว่าพระยาบ้านม่วง ซึ่งต่อมาถูกถอดเพราะมีความผิดพระยา แก้วโกรพพิชัย (ขุน) ที่ชาวบ้านเรียกกันว่า พระยาพัทลุงขุนคางเหล็ก เป็นเจ้าเมืองต่อมา ได้ย้าย เมืองไปตั้งที่บ้านโคกสูง ตำบลลำปำ ริมทะเลสาบสงขลาในเขตอำเภอเมืองพัทลุงปัจจุบัน

เมื่อพระยาพัทลุงขุนคางเหล็กถึงแก่อนิจกรรมในปี พ.ศ. 2332 อันอยู่ในรัชสมัย พระบาทสมเด็จพระพุทธยอดฟ้าจุฬาโลกมหาราชนั้น พระยาศรีไกรลาสได้เป็นเจ้าเมืองต่อมาย้าย เมืองมาอยู่ที่ศาลาโตะวัก แต่อยู่ได้เพียง 2 ปี ก็ถูกถอด โปรดเกล้าฯ แต่งตั้งให้บุตรพระยาพัทลุงขุน คางเหล็กที่มีนามว่าทองขาว เป็นหลวงนายศักดิ์เจ้าเมืองพัทลุง เมื่อปี พ.ศ. 2334 ต่อมาได้รับ พระราชทานบรรดาศักดิ์เป็นพระยาพัทลุง (ทองขาว ณ พัทลุง) ครองเมืองอยู่ยาวนานถึง 26 ปี ซึ่ง ระยะนี้มีการย้ายที่ตั้งเมืองมาอยู่ที่ริมคลองลำปำตรงบ้านสวนคอกไม้ คือ พระยาพิชิตเสนามหา พิชัยฯ ซึ่งเป็นต้นตระกูลสายจันทโรจนวงศ์ ตั้งจวนอยู่ไม่ห่างจากจวนเจ้าเมืองพัทลุงมากนัก ชาวบ้านจึงเรียกกันว่า วังเก่า วังใหม่ คู่กันมา

เมืองพัทลุงตั้งอยู่ที่ริมทะเลสาบลำปำเรื่อยมาจนถึงปี พ.ศ. 2467 ในสมัยพระยาภาณุ อาศัย สุนทร (สาสุวรมณีสาร์) เป็นผู้ว่าราชการเมืองจึงได้มีการย้ายที่ตั้งเมืองพัทลุงจากลำปำมาอยู่ที่เขา อกทะลุอันเป็นที่ตั้งเมืองพัทลุงในทุกวันนี้ (ปราโมทย์ ทัศนาศูวรมณ 2534 : 79)

ที่ตั้ง

จังหวัดพัทลุงตั้งอยู่บริเวณชายฝั่งตะวันออกของแหลมมลายู หรือแหลมทอง (Golden Khersonese) ซึ่งตั้งอยู่ทางภาคใต้ของประเทศไทยหรือฝั่งตะวันออกของกลุ่มน้ำทะเลสาบสงขลา โดยตั้งอยู่ระหว่างเส้นรุ้ง (Latitude) ที่ 7 องศา 5 ลิปดา - 7 องศา 55 ลิปดา เหนือ และเส้นแวง (Longitude) ที่ 99 องศา 44 ลิปดา - 100 องศา 25 ลิปดา ตะวันออก ห่างจากกรุงเทพมหานครตาม เส้นทางรถไฟสายใต้ประมาณ 846 กิโลเมตร ตามทางหลวงแผ่นดินหมายเลข 41 ประมาณ 856

กิโลเมตร มีรูปร่างลักษณะคล้ายสี่เหลี่ยมผืนผ้า โดยมีส่วนกว้างที่สุดตามแนวทิศตะวันออก - ตะวันตก ประมาณ 56 กิโลเมตร และส่วนยาวที่สุดตามแนวทิศเหนือ - ใต้ ประมาณ 83 กิโลเมตร มีเนื้อที่ทั้งหมดประมาณ 3,424,47 ตารางกิโลเมตร หรือ 2,140,295,60 ไร่ นับเป็นจังหวัดที่มีเนื้อที่มากเป็นอันดับที่ 10 ของภาคใต้และเป็นอันดับที่ 55 ของประเทศไทย มีอาณาเขตติดต่อกับพื้นที่ใกล้เคียง ดังนี้

ทิศเหนือจรดเขตอำเภอชะอวด จังหวัดนครศรีธรรมราช และอำเภอระโนด จังหวัดสงขลา โดยมีคลองห้วยน้ำใส ฟังทะเลน้อยกับคลองนางเรียบ เป็นแนวแบ่งเขตระยะทางประมาณ 65 กิโลเมตร

ทิศใต้จรดเขตอำเภอรัตนภูมิ จังหวัดสงขลา โดยมีคลองพรุพ้อกับคลองหลวง ซึ่งเป็นแนวเชื่อมระหว่างทะเลสาบสงขลาตอนในกับตอนนอกเป็นแนวแบ่งเขตระยะทางประมาณ 63 กิโลเมตร

ทิศตะวันออกจรดทะเลสาบสงขลา โดยมีร่องน้ำลึกในทะเลสาบเป็นแนวแบ่งเขตกับอำเภอระโนด กิ่งอำเภอกระแสสินธุ์ อำเภอสะทิงพระ และอำเภอสิงหนคร จังหวัดสงขลา ระยะทางประมาณ 85 กิโลเมตร

ทิศตะวันตกจรดเขตอำเภอขานตาขาว อำเภอเมือง และอำเภอยี่งอ จังหวัดตรัง โดยมีเทือกเขานครศรีธรรมราชเป็นแนวแบ่งเขต ระยะทางประมาณ 105 กิโลเมตร

ประชากร

พัทลุงเป็นเมืองโบราณที่มีความสำคัญทั้งในด้านเศรษฐกิจ สังคม การเมือง และศาสนาแห่งหนึ่งในภูมิภาคเอเชียตะวันออกเฉียงใต้ ด้วยเหตุที่มีสภาพภูมิศาสตร์เหมาะสมอยู่ท่ามกลางทะเลเปิดเป็นดินแดนที่อุดมสมบูรณ์ มีชื่อเสียงเป็นที่ปรากฏมาเป็นเวลาช้านานจึงเป็นแรงจูงใจให้มีการตั้งถิ่นฐานในบริเวณที่ราบลุ่มแห่งนี้

ตาราง 1.2 จำนวนประชากร คนเกิด คนตาย คนย้ายเข้า คนย้ายออก อัตราการเปลี่ยนแปลงและความหนาแน่นของประชากร จำนวนตามเขตการปกครอง

เป็นรายอำเภอ พ.ศ. 2543

TABLE 1.2 NUMBER OF POPULATION, BIRTHS, DEATHS, IN - MIGRANTS, OUT - MIGRANTS, RATE OF POPULATION CHANGE AND POPULATION DENSITY BY AREA AND AMPHOE: 2000

อำเภอ	จำนวนประชากร			จำนวน คนเกิด Number of births	จำนวน คนตาย Number of deaths	จำนวน คนย้ายเข้า Number of out-migrants	จำนวน คนย้ายออก Number of migrants out	อัตราการเปลี่ยนแปลงของประชากร เมื่อเทียบกับปีที่แล้ว Rate of population change (from previous' year)	ความหนาแน่น ของประชากร (ต่อ ตร.กม.) Population density (per sq.km.)	Amphoe/ King Amphoe
	รวม Total	ชาย Male	หญิง Female							
รวมยอด	3,684	248,147	255,537	5,816	2,146	28,875	22,226	0.2	147.08	Total
ในเขตเทศบาล	43,766	21,087	22,679	2,657	133	4,209	3,592	0.38	3,280.32	Municipal area
นอกเขตเทศบาล	459,918	227,060	232,858	3,159	2,013	24,666	18,634	0.19	134.83	Non-municipal area
เมืองหลัก	125,488	60,679	64,809	2,679	613	8,838	7,613	-0.08	293.59	Muang Phatthalung
ในเขตเทศบาล	43,766	21,087	22,679	2,657	133	4,209	3,592	0.38	3,280.32	Municipal area
นอกเขตเทศบาล	81,722	41,592	42,130	22	480	4,629	4,211	-0.32	197.36	Non-municipal area
กงหรา	33,509	16,702	16,805	310	95	1,825	1,259	0.67	130.97	Kong Ra
เขาชัยสน	44,412	21,853	22,559	296	189	2,815	2,018	0.19	170.74	Khao Chaison
คนจนชน	83,043	40,489	42,554	847	385	3,756	2,678	-0.25	182.93	Khuan Khanun
ตะโหมด	26,859	13,521	13,338	290	108	1,341	963	1.18	101.64	Tamot
บางแก้ว	25,203	12,461	12,742	245	103	1,496	938	0.63	211.79	Bang Kao
ปากพะยูน	50,287	24,691	25,593	441	270	2,590	2,501	0.25	116.06	Pak Phayun
ป่าบอน	42,393	21,160	21,233	323	140	1,870	1,193	0.75	111.55	Pa Bon
ป่าพะยอม	31,369	15,707	15,662	267	105	1,843	1,779	-0.65	81.18	Pa Phayom
ศรีบรรพต	16,305	8,262	8,043	107	60	810	570	0.46	74.62	Si Banphot
กิ่งอำเภอศรีนครินทร์	24,816	12,620	12,196	11	78	1,691	714	0.99	109.98	King Amphoe Sinakanin

ที่มา : ที่ทำการปกครองจังหวัดพัทลุง

Source : Phattahalung Provincial Administration Office.

TABLE 6.1 AREA, DISTANCE FROM AMPHOE TO HANGWAT, NUMBER OF MUNICIPALITIES MUANG, MUNICIPALITIES TAMBONS, SUB DISTRICT

ADMINISTRATIVE ORGANIZATION , VILLAGES AND DWELLINGS BY AMPHOE : 2001

อำเภอ/กิ่งอำเภอ	เนื้อที่ (ตร.กม.) Area (Sq.km.)	ระยะทางจาก อำเภอถึงจังหวัด (กม.) Distance from amphoe to changwat (km)	จำนวน คนเกิด Number of births	จำนวน เทศบาลเมือง Number of municipalities muang	จำนวน เทศบาลตำบล Number of municipalities tambons	จำนวน บริหารส่วนตำบล sub district administrative organization	จำนวนตำบล Number of tambons	จำนวนหมู่บ้าน Number of villages	Amphoe/King amphoe
รวมทั้งสิ้น	3,424.473	-	1	8	64	65	643	128,134	Total
อำเภอหนองบัว	76.520	-	1	-	-	-	23	20,249	Municipal area
อำเภอรัตนวาปี	3,347.953	-	-	8	-	-	620	107,885	Non-municipal area
เมืองหลวง	427.421	0.2	1	-	13	14	142	32,893	Muang Phatthalung
อำเภอหนองบัว	41.820	-	1	-	-	-	23	11,502	Phatthalun Town Municipality
อำเภอรัตนวาปี	358.601	-	-	-	-	-	119	21,391	Non-municipal area
อำเภอ	255.856	40	-	-	5	5	43	7,271	Kong Ra
อำเภอ	280.115	-	-	1	5	5	55	11,183	Khao Chaison
อำเภอรัตนวาปี	3.130	-	-	-	-	-	-	1,003	Khao Chaison Subdistrict Municipality
อำเภอรัตนวาปี	256.985	-	-	-	-	-	-	10,180	Non-municipal area
อำเภอ	453.960	17	-	2	12	12	121	22,015	Khuan Khanun
อำเภอรัตนวาปี	4.250	-	-	-	-	-	-	638	Majok Muea Subdistrict Municipality
อำเภอรัตนวาปี	4.460	-	-	-	-	-	-	770	Khuan Khanun Subdistrict Municipality
อำเภอรัตนวาปี	445.250	-	-	-	-	-	-	20,607	Non-municipal area
อำเภอ	284.260	38	-	2	3	3	33	6,984	Tamot
อำเภอรัตนวาปี	5.590	-	-	-	-	-	-	1,928	Mae Khri Subdistrict Municipality
อำเภอรัตนวาปี	4.301	-	-	-	-	-	-	1,012	Tamot Subdistrict Municipality
อำเภอรัตนวาปี	254.360	-	-	-	-	-	-	4,044	Non - municipal area
อำเภอ	119.000	38	-	1	3	3	32	6,028	Bang Kaeo
อำเภอรัตนวาปี	4.510	-	-	-	-	-	-	1,288	Tha Mauea Subdistrict Municipality
อำเภอรัตนวาปี	114.480	-	-	-	-	-	-	4,739	Non - municipal area
อำเภอ	433.274	66	-	1	7	7	62	11,961	Pak Phayom
อำเภอรัตนวาปี	4.860	-	-	-	-	-	-	1,159	Pak Phayom Subdistrict Municipality
อำเภอรัตนวาปี	428.424	-	-	-	-	-	-	10,822	Non - municipal area
อำเภอ	380.048	50	-	1	5	5	46	10,732	Pa Bon
อำเภอรัตนวาปี	3.600	-	-	-	-	-	-	968	Pa Bon Subdistrict Municipality
อำเภอรัตนวาปี	376.448	-	-	-	-	-	-	9,764	Non - municipal area
อำเภอ	386.404	38	-	-	4	4	38	7,971	Pa Phayom
อำเภอ	218.504	33	-	-	3	3	30	4,461	Si Bamphot
อำเภอรัตนวาปี	225.631	17	-	-	4	4	41	6,535	King Amphoe Sianganindra

Source : Phatthalung Provincial Administration Office

ที่มา : กรมการปกครอง กระทรวงมหาดไทย

TABLE 1.1 NUMBER OF POPULATION, BIRTHS, DEATHS, IN - MIGRANTS, OUT - MIGRANTS, RATE OF POPULATION CHANGE AND POPULATION DENSITY BY AREA AND AMPHOE : 2001

อำเภอ/กิ่งอำเภอ	จำนวนประชากร			จำนวน Number of births	จำนวน Number of deaths	จำนวน Number of out-migrants	จำนวน Number of in-migrants	อัตราการเปลี่ยนแปลงของประชากร (Rate of population change from previous year)	ความหนาแน่นของประชากร (คน ตร.กม.) Population density (per sq.km.)	อำเภอ/กิ่งอำเภอ
	รวม Total	ชาย Male	หญิง Female							
อำเภอเมือง	502,289	247,680	255,189	5,613	1,999	26,511	21,567	-0.16	146.65	Municipal area
อำเภอเมือง	69,946	33,632	36,114	3,634,000	251	4,514	6,040	60	914	Municipal area
อำเภอเมือง	432,923	213,848	219,075	1,779,000	1,748	21,997	15,527	-6	129	Non-municipal area
อำเภอเมือง	123,638	59,674	63,964	2,809,000	503.0	7,567	8,080	-1	289	Muang Phatthalung
อำเภอเมือง	41,698	19,983	21,715	2,803,000	164.0	3,453	4,685	-5	997	Phatthalun Town Municipality
อำเภอเมือง	81,940	39,691	42,249	6,000	339.0	4,114	3,395	-	213	Non-municipal area
อำเภอเมือง	33,934	16,922	17,012	303,000	83	1,431	423	1	133	Kong Ra
อำเภอเมือง	44,262	21,799	22,463	264,000	149	2,105	1,487	0	170	Khao Chaison
อำเภอเมือง	2,907	1,401	1,506	149,000	7	106	131	-	929	Khao Chaison Subdistrict Municipality
อำเภอเมือง	41,355	20,398	20,957	115,000	142	1,999	1,356	-	161	Non-municipal area
อำเภอเมือง	82,946	40,436	42,150	731,000	365	4,005	2,781	0	183	Khuan Khanun
อำเภอเมือง	2,356	1,124	1,232	-	7	68	31	-	554	Makok Nuea Subdistrict Municipality
อำเภอเมือง	2,122	1,003	-1,119	433,000	9	90	249	-	476	Khuan Khanun Subdistrict Municipality
อำเภอเมือง	78,468	38,803	40,159	298,000	349	2,847	1,153	2	176	Non-municipal area
อำเภอเมือง	27,489	13,803	13,686	283,000	100	1,573	250	-	104.02	Tamot
อำเภอเมือง	5,160	2,566	2,594	149,000	13	232	112	-	923.08	Mae Khri Subdistrict Municipality
อำเภอเมือง	4,178	2,708	2,070	1,000	13	182	791	-	969.37	Tamot Subdistrict Municipality
อำเภอเมือง	18,151	9,129	9,022	133,000	74	1,179	1,037	-2	71.36	Non - municipal area
อำเภอเมือง	24,754	12,267	12,487	201,000	142	1,277	196	-	208.02	Bang Kaeo
อำเภอเมือง	4,453	2,172	2,281	120,000	20	141	841	-	987.36	The Maduee Subdistrict Municipality
อำเภอเมือง	20,301	10,095	10,206	81,000	122	1,336	2,478	0	177.30	Non - municipal area
อำเภอเมือง	50,266	24,720	25,546	331,000	232	2,476	287	-	116.02	Pak Phayum
อำเภอเมือง	3,417	1,684	1,733	179,000	13	267	2,191	-	704.54	Pak Phayum Subdistrict Municipality
อำเภอเมือง	-6,951	-	23,815	152,000	313	2,111	1,111	-	109.3	Non - municipal area
อำเภอเมือง	-2,332	-	21,448	335,000	159	2,111	2,341	1	112.7	Pa Bon
อำเภอเมือง	3,655	1,791	1,864	-	5	122	100	-	1,015.28	Pa Bon Subdistrict Municipality
อำเภอเมือง	39,177	19,595	19,582	326,000	154	1,881	1,141	-	104.07	Non - municipal area
อำเภอเมือง	31,394	15,709	15,685	204,000	123	1,531	1,544	0	81.25	Pa Phayom
อำเภอเมือง	16,388	8,291	8,097	95,000	55	509	509	1	75	Si Bampoi
อำเภอเมือง	24,964	12,673	12,291	6,000	89	1,552	302	1	110.64	King Amphoe Siangnamora

ที่มา : กรมการปกครอง กระทรวงมหาดไทย
Source : Phatthalung Provincial Administration Office.

ตาราง 1.1 เบื้องที่ ระยะทางจากอำเภอถึงจังหวัด จำนวนเทศบาล สุขาภิบาล ตำบล หมู่บ้าน และบ้าน เป็นรายอำเภอ พ.ศ. 2542
TABLE 1.1 AREA, DISTANCE FROM AMPHOE TO CHANGWAT, NUMBER OF MUNICIPALITIES, SANITARIES, TAMBONS,

VILLAGES AND DWELLINGS BY AMPHOE : 1999

อำเภอถึงอำเภอ	พื้นที่ (ตร.กม.) Area (Sq.km)	ระยะทางจาก อำเภอถึงจังหวัด (กม.) Distance from amphoe to	จำนวนเทศบาล municipalities	จำนวนอบต. sanitaries	จำนวนตำบล tambons	จำนวนหมู่บ้าน Villages	จำนวนบ้าน Number of dwellings	Amphoe/king, amphoc
รวมยอด	3,424.47	-	1	8	65	626	123,651	Total
ในเขตเทศบาล	13.342	-	1	-	7	-	11,298	Municipal area
นอกเขตเทศบาล	3,411.13	-	-	-	64	626	112,353	Non-municipal area
เมืองท่าลุง	427.421	0.2	1	-	14	139	31,866	Mung Phatthaling
ในเขตเทศบาล	13.342	-	1	-	7	-	11,298	Municipal area
นอกเขตเทศบาล	414.079	-	-	-	14	3	20,568	Non-municipal area
กงหรา	255.856	40	-	-	5	41	6,859	kong Ra
เขาชัยสน	260.115	28	-	1	5	55	11,299	Khao Chaison
ควนขนุน	453.96	17	-	2	12	118	21,106	Khuan Khanun
ตะโหมด	264.26	39	-	2	3	33	6,465	Tamot
ยางแก้ว	119	38	-	1	3	30	5,909	Bank Kaeo
ปากพะยูน	433.274	66	-	1	7	60	11,641	Pak Phayun
ป่าบอน	390.018	50	-	1	5	46	10,181	Pa Bon
ป่าพะยอม	386.404	38	-	-	3	36	7,728	Pa Phayom
ศรีบรรพต	218.504	33	-	-	3	29	4,240	Si Banphot
กิ่งอำเภอศรีนครินทร์	225.631	17	-	-	4	40	6,357	King Amphoe Sinakarin

ที่มา : ที่ทำการปกครองจังหวัดพัทลุง

Source : Phatthaling Provincial Administration Office.

ตาราง 1.1 เนื้อที่ ระยะทางจากอำเภอถึงจังหวัด จำนวนเทศบาล อบต. ตำบล อำเภอ และบ้านเป็นรายอำเภอ พ.ศ. 2543

TABLE 1.1 AREA, DISTANCE FROM AMPHOE TO CHANGWAT, NUMBER OF MUNICIPALITIES, SANITARIES, TAMBONS, VILLAGES AND DWELLINGS BY AMPHOC : 2000

VILLAGES AND DWELLINGS BY AMPHOC : 2000

อำเภอ/กิ่งอำเภอ	เนื้อที่ (ตร.กม.) Area (Sq.km)	ระยะทางจาก อำเภอถึงจังหวัด (กม.) Distance from amphoe to changwat (km.)	จำนวนเทศบาล municipalities	จำนวนอบต. sanitaries	จำนวนตำบล tambons	จำนวนหมู่บ้าน Number of Villages	จำนวนบ้าน Number of dwellings	Amphoe/king amphoc
รวมยอด	3424.473	-	9	64	65	635	125,147	Total
ในเขตเทศบาล	13.342	-	9	-	-	-	11,374	Municipal area
นอกเขตเทศบาล	3411.131	-	-	64	65	635	113,773	Non-municipal area
เมืองหลัก	427.421	0.2	1	13	139	139	32,270	Mugng Phatthalung
ในเขตเทศบาล	13.342	-	1	-	-	-	11,374	Municipal area
นอกเขตเทศบาล	414.079	-	-	13	139	139	20,896	Non-municipal area
กงหรา	255.856	40	-	5	43	43	7,063	long Ra
เขาชัยสน	260.115	28	-	5	55	55	10,935	Khao Chaison
ควนขนุน	453.96	17	2	12	119	119	21,458	Khuan Khanun
ตะโหมด	264.26	39	2	3	33	33	6,589	Tamot
บางแก้ว	119	38	1	3	32	32	6,055	Bank Kaeo
ปากพะยูน	433.274	66	1	7	62	62	11,754	Pak Phayun
ป่าบอน	380.048	50	1	5	46	46	10,437	Pa Bon
ป่าพะยอม	386.404	38	-	4	37	37	7,779	Pa Phayom
ศรีบรรพต	218.504	33	-	3	29	29	4,338	Si Banphot
กิ่งอำเภอศรีนครินทร์	225.631	17	0	4	40	40	6,469	King Amphoe Sinakathin

ที่มา : ที่ทำการปกครองจังหวัดพัทลุง

Source : Phatthalung Provincial Administration Office.

ตาราง 1.2 จำนวนประชากร คนเกิด คนตาย คนย้ายเข้า คนย้ายออก อัตราการเปลี่ยนแปลงและความหนาแน่นของประชากร จำแนกตามเขตการปกครอง
เป็นรายอำเภอ พ.ศ. 2542

TABLE 1.2 NUMBER OF POPULATION, BIRTHS, DEATHS, IN - MIGRANTS, OUT - MIGRANTS, RATE OF POPULATION CHANGE AND POPULATION DENSITY BY AREA AND AMPHOE : 1999

อำเภอ/กิ่งอำเภอ	จำนวนประชากร			จำนวน คนเกิด Number of births	จำนวน คนตาย Number of deaths	จำนวน คนย้ายเข้า Number of out-migrants	จำนวน คนย้ายออก Number of out migrants	อัตราการเปลี่ยนแปลงของประชากร เมื่อเทียบกับปีที่แล้ว Rate of population change (from previous year)	ความหนาแน่น ของประชากร (ต่อ ตร.กม.) Population density (per sq.km.)	Amphoe/ King Amphoe
	รวม Total	ชาย Male	หญิง Female							
รวมยอด	502,662	247,731	254,931	5,464	2,219	23,188	20,658	0	146.78	Total
ในเขตเทศบาล	43,602	20,985	22,617	2,462	156	3,988	40,777	2	3,268.02	Municipal area
นอกเขตเทศบาล	459,060	226,746	232,314	3,002	2,063	19,200	16,581	-20	134.58	Non-municipal area
เมืองพัทลุง	125,590	60,673	64,917	2,490	615	7,740	6,946	0	298.83	Muang Phatthalung
ในเขตเทศบาล	43,602	20,985	42,300	2,462	156	3,988	4,077	2	3,268.02	Municipal area
นอกเขตเทศบาล	81,988	39,688	16,696	28	459	3,752	2,869	-1	198	Non-municipal area
กงหรา	33,287	16,591	22,496	292	98	1,165	1,020	43	130.1	Kong Ra
เขาชัยสน	44,328	21,832	42,644	355	191	1,852	1,750	1	170.42	Khao Chaison
ควนขนุน	83,251	40,607	13,142	791	454	2,610	2,853	1	183.39	Khuan Khanun
ตะโหมด	26,545	13,403	12,654	351	87	1,104	1,014	0.64	100.45	Tamot
บางแก้ว	25,044	12,390	25,519	227	114	1,232	1,074	0.28	210.45	Bang Kao
ปากพะยูน	50,160	24,641	21,022	339	243	2,433	2,067	1	115.77	Pak Phayun
ป่าบอน	42,079	21,057	15,718	288	137	1,918	1,529	0	110.72	Pa Bon
ป่าพะยอม	31,575	15,857	8,017	220	108	1,278	1,038	0	81.71	Pa Phayom
ศรีบรรพต	16,231	8,214	12,106	96	55	617	484	0.76	74.28	Si Banphot
กิ่งอำเภอห้วยคัง	24,572	12,466		15	107	1,239	883	0.96	96.12	King Amphoe Sinakarai

ที่มา : ทำการปกครองจังหวัดพัทลุง

Source : Phatthalung Provincial Administration Office.

ตาราง 6.1 แผนที่ระยะห่างจากตำบลของจังหวัด จำนวนเทศบาลเมือง เทศบาลตำบล องค์การบริหารส่วนตำบล ตำบล หมู่บ้าน และบ้านในตำบล อำเภอ ท.ค. 2545

TABLE 6.1 AREA, DISTANCE FROM AMPHOE TO HANGWAT, NUMBER OF MUNICIPALITIES MUANG, MUNICIPALITIES TAMBONS, SUB DISTRICT ADMINISTRATIVE ORGANIZATION, VILLAGES AND DWELLINGS BY AMPHOE; 2002

อำเภอ/กิ่งอำเภอ	พื้นที่ (ตร.กม.) Area (Sq.km.)	ระยะทางจาก อำเภอถึงจังหวัด (กม.) Distance from amphoe to changwat (km)	จำนวน หมู่บ้าน Number of bits	เทศบาลเมือง muang Number of municipalities muang	เทศบาลตำบล tambons Number of municipalities tambons	จำนวนกิ่งอำเภอ sub district administrative organization Number of sub district administrative organization	จำนวนตำบล tambons Number of tambons	จำนวนหมู่บ้าน villages Number of villages	อำเภอ/กิ่งอำเภอ Amphoe/King amphoe
รวมยอด	3,424.473	-	1	8	64	65	643	131,143	Total
ไม่รวมเทศบาล	76.520	-	1	-	-	-	23	20,655	Municipal area
รวมเทศบาลตำบล	3,347.953	-	8	8	-	-	620	110,488	Non-municipal area
เมืองหลัก	427.421	0.2	1	-	13	14	142	33,557	Muang Phatthalung
ไม่รวมเทศบาล	41.820	-	1	-	-	-	23	11,690	Phatthalung Town Municipality
นอกเขตเทศบาล	358.601	-	-	-	-	-	119	21,867	Non-municipal area
เกาะ	265.856	40	-	-	5	5	43	7,471	Kong Ra
เขตรอบนอก	260.115	-	-	1	5	5	55	11,450	Khao Chaison
เทศบาลตำบลศรีวิชัย	3.130	-	-	-	-	-	-	1,023	Khao Chaison Subdistrict Municipality
นอกเขตเทศบาล	256.985	-	-	-	-	-	-	10,427	Non-municipal area
ศรีวิชัย	453.960	17	-	2	12	12	121	22,455	Khuan Khanun
เทศบาลตำบลชะเลียง	4.280	-	-	-	-	-	-	651	Maiok Nuea Subdistrict Municipality
เทศบาลตำบลศรีนครินทร์	4.460	-	-	-	-	-	-	767	Khuan Khanun Subdistrict Municipality
นอกเขตเทศบาล	445.250	-	-	-	-	-	-	21,037	Non-municipal area
ศรีนครินทร์	264.260	39	-	2	3	3	33	7,164	Tamot
เทศบาลตำบลศรีนครินทร์	5.590	-	-	-	-	-	-	1,965	Mae Kiri Subdistrict Municipality
เทศบาลตำบลศรีนครินทร์	4.301	-	-	-	-	-	-	1,057	Tamot Subdistrict Municipality
นอกเขตเทศบาล	254.360	-	-	-	-	-	-	4,142	Non - municipal area
บางแก้ว	119.000	38	-	1	3	3	32	6,229	Bang Kao
เทศบาลตำบลศรีนครินทร์	4.510	-	-	-	-	-	-	1,299	The Maduea Subdistrict Municipality
นอกเขตเทศบาล	114.490	-	-	-	-	-	-	4,930	Non - municipal area
บางแก้ว	433.274	66	-	7	7	7	62	12,205	Pak Phayom
เทศบาลตำบลศรีนครินทร์	4.850	-	-	-	-	-	-	1,154	Pak Phayum Subdistrict Municipality
นอกเขตเทศบาล	428.424	-	-	-	-	-	-	11,052	Non - municipal area
บางบอน	360.048	50	-	1	5	5	45	11,050	Pa Bon
เทศบาลตำบลศรีนครินทร์	3.500	-	-	-	-	-	-	1,029	Pa Bon Subdistrict Municipality
นอกเขตเทศบาล	376.448	-	-	-	-	-	-	10,021	Non - municipal area
บางบอน	366.404	38	-	-	4	-	38	8,158	Pa Phayom
ศรีนครินทร์	218.504	33	-	-	3	3	30	4,550	Si Bamphot
เทศบาลตำบลศรีนครินทร์	225.631	17	-	-	4	-	41	6,833	King Amphoe Siangandira

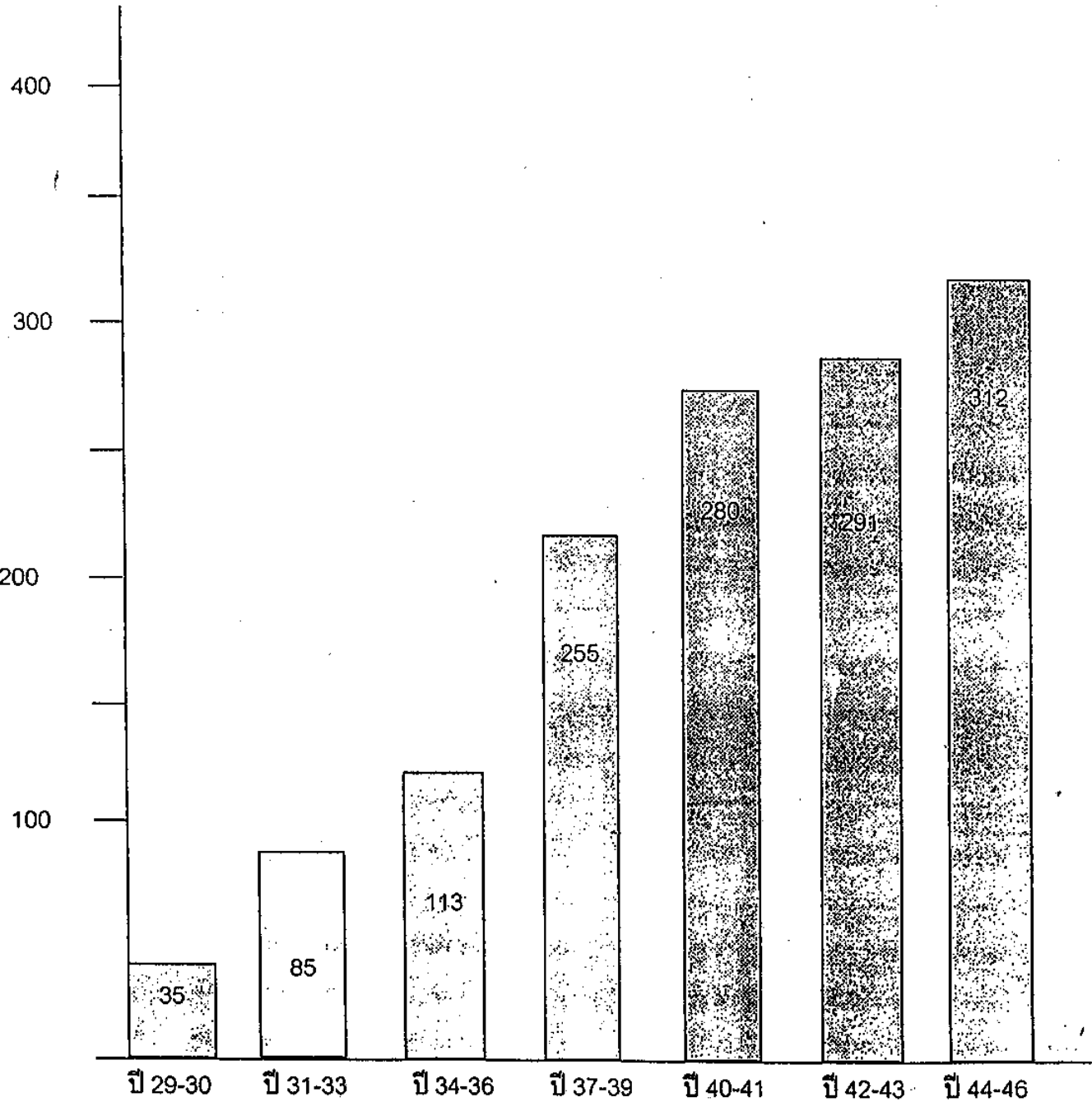
ที่มา : กรมการปกครอง กระทรวงมหาดไทย Source : Phatthalung Provincial Administration Office

TABLE 1.1 NUMBER OF POPULATION, BIRTHS, DEATHS AND REGIS IN-OUT FROM HOUSE RATE OF POPULATION CHANGE AND POPULATION DENSITY BY AREA AND AMPHOE : 2002

จังหวัด/อำเภอ	จำนวนประชากร		จำนวน เกิด	จำนวน ตาย	จำนวน คนย้ายเข้า	จำนวน คนย้ายออก	จำนวน ผู้อพยพออก	อัตราการเปลี่ยนแปลงของประชากร (ต่อ ตร.กม.)	อัตราการเปลี่ยนแปลงของประชากร (ต่อ ตร.กม.)	อำเภอ/กิ่งอำเภอ
	รวม	ชาย								
รวม	504,454	248,702	5,470	2,067	24,675	21,113	0	147.31	Total	
อำเภอเมือง	69,944	33,851	1,419	284	5,188	6,798	0	914.72	Municipal area	
อำเภอเมือง	434,460	214,851	1,051	1,773	19,487	14,315	0	128.77	Non-municipal area	
เมือง	123,515	59,672	2,745	611	7,715	8,032	0	288.96	Mueang Phraithalang	
เมือง	41,536	19,887	2,735	146	3,463	4,315	0	993.21	Phatthalun Town Municipality	
เมือง	81,979	39,785	10	465	4,262	3,717	0	212.8	Non-municipal area	
เมือง	34,296	17,147	249	93	1,198	451	1	134.04	Kong Ra	
เมือง	24,374	21,883	251	173	1,878	1,351	0	170.59	Khao Chaison	
เมือง	2,933	1,411	238	19	151	284	1	937.06	Khao Chaison Subdistrict Municipality	
เมือง	41,441	20,472	13	157	1,727	1,067	0	161.26	Non-municipal area	
เมือง	27,890	14,052	296	94	1,461	1,051	1.46	105.54	Tanot	
เมือง	5,281	2,636	270	22	430	467	2.34	944.72	Mee Khit Subdistrict Municipality	
เมือง	4,283	2,166	1	26	261	141	2.51	993.72	Tomot Subdistrict Municipality	
เมือง	18,326	9,250	16	46	770	443	0.96	72.05	Non-municipal area	
เมือง	63,134	40,573	697	325	3,523	2,886	0.23	183.13	Khuan Khanum	
เมือง	2,336	1,119	12	12	101	85	-0.85	549.65	Makok Nuea Subdistrict Municipality	
เมือง	2,779	983	690	12	76	51	-1.02	470.63	Khuan Khanum Subdistrict Municipality	
เมือง	5,471	2,471	301	301	3,344	2,241	2.29	176.15	Non-municipal area	
เมือง	51,164	24,675	284	259	2,376	2,480	-0.21	115.78	Si Banphot	
เมือง	3,402	1,670	263	25	240	483	-0.44	701.44	Pa Bon	
เมือง	56,762	29,005	21	234	2,136	1,997	-0.19	109.15	Pa Bon Subdistrict Municipality	
เมือง	16,526	6,375	92	54	692	435	0.82	75.63	Non-municipal area	
เมือง	43,237	21,549	306	121	1,416	1,244	0.95	113.77	Sang Kaeo	
เมือง	3,689	1,809	10	10	230	163	1.2	1,027.50	Tha Maduea Subdistrict Municipality	
เมือง	39,538	19,740	306	111	1,586	1,081	0.52	105.03	Non-municipal area	
เมือง	24,317	12,334	228	113	1,357	1,009	0.25	208.55	Pa Phayom	
เมือง	4,428	2,170	213	22	244	302	0	981.15		
เมือง	20,382	10,164	15	91	1,113	707	0.45	178.11		
เมือง	31,530	15,768	308	102	1,344	1,343	0	81.67	Pa Phayom	
เมือง	24,972	12,674	14	92	1,315	332	0.03	110.66	King Amphoe Singabhrinda	

Source : Phatthalung Provincial Administration Office.

ที่มา : กรมการปกครอง กระทรวงมหาดไทย



ภาพประกอบ 1 แสดงการเพิ่มจำนวนประชากร ตั้งแต่ปี 29-46

1. ศาสนาพุทธ

ชุมชนบริเวณลุ่มทะเลสาบสงขลา มีการติดต่อสังสรรค์กับชุมชนภายนอกมาหลายพันปีแล้ว ที่สำคัญ ได้แก่ อินเดีย จีน และอาหรับ ทำให้เกิดการถ่ายทอดแลกเปลี่ยนทางวัฒนธรรม อินเดียได้นำลัทธิศาสนาเข้ามาเผยแพร่ ได้แก่ ศาสนาพราหมณ์ และศาสนาพุทธ ทำให้เกิดความเจริญทางด้านสังคมและวัฒนธรรมขึ้นในดินแดนส่วนนี้ พุทธศาสนาที่มีความเจริญรุ่งเรืองมากในระยะแรกคือพุทธศาสนาเถรวาทได้พบหลักฐานโบราณวัตถุ เช่น รูปพระโพธิสัตว์อวโลกิเตศวร พระโพธิสัตว์ปัทมปาณี นางคารา ท้าวภูเวรหรือท้าวชุมพล และพระศรีศากยะมุนี เป็นต้น

ต่อมาเมื่อประมาณ พ.ศ 1696 พระเจ้าปรักรกรมพหุกบัตริย์แห่งลังกาทวีปได้ฟื้นฟูพุทธศาสนาโดยอาราธนาพระมหากัสปะเถระเป็นประธานสังคายนา เป็นเหตุให้พุทธศาสนาเจริญรุ่งเรืองขึ้นในลังกาทวีป พระสงฆ์ลังกาวงศ์ซึ่งที่เมืองนครศรีธรรมราช เมื่อประมาณกลางพุทธศตวรรษที่ 18 นับแต่นั้นมาพุทธศาสนาเถรวาทลังกาวงศ์จึงได้แพร่หลายมายังเมืองพัทลุง และหัวเมืองภาคใต้อื่น ๆ โดยแบ่งคณะสงฆ์ออกเป็น 2 คณะ ได้แก่ คณะป่าแก้ว มีศูนย์กลางอยู่ที่วัดเขียนบางแก้ว และคณะลังกาชาติ มีศูนย์กลางอยู่ที่วัดพะโคะ ต่อมาคณะสงฆ์ดังกล่าวได้พัฒนาเป็นสมณศักดิ์ที่ใช้ในหัวเมืองพัทลุงสืบต่อกันมาจนปัจจุบันนี้ ปัจจุบันมีผู้นับถือศาสนาพุทธทั้งสิ้นประมาณ 60 เปอร์เซ็นต์ของประชากรทั้งหมด (วิชัย นพิกมล 2544 : 210)

2. ศาสนาอิสลาม

ศาสนาอิสลามเป็นศาสนาหนึ่งที่ชาวพัทลุงนับถือมากรองจากศาสนาพุทธ ชาวไทยมุสลิมในจังหวัดพัทลุงส่วนใหญ่อาศัยอยู่ในอำเภอปากพะยูน อำเภอกงหรา อำเภอเขาชัยสน และอำเภอเมืองพัทลุง

เมืองพัทลุงในอดีตมีอาณาเขตกว้างขวางมาก ทางทิศใต้จดเมืองไทรบุรี ซึ่งเป็นหัวมลายูที่ประชาชนส่วนใหญ่ นับถือศาสนาอิสลาม ด้วยเหตุนี้จึงทำให้ศาสนาอิสลาม ได้เริ่มเผยแพร่เข้าสู่เมืองพัทลุงอย่างน้อยตั้งแต่สมัยอยุธยา ดังเห็นได้จากหลักฐานทางประวัติศาสตร์ ระบุว่า เจ้าเมืองพัทลุงในสมัยอยุธยาผู้นับถือศาสนาอิสลาม ได้แก่พระยาราชนางสังข์ (ตะตา) ระหว่าง พ.ศ 2291 – 2306 และพระภักดีเสนา ระหว่าง พ.ศ 2306 – 2310

ในสมัยธนบุรี และสมัยรัตนโกสินทร์ตอนต้น พระยาแก้วโกรพพิชัย (ขุน) เจ้าเมืองพัทลุงระหว่าง พ.ศ 2313 – 2331 เป็นผู้นับถือศาสนาอิสลามมาก่อนแล้วเปลี่ยนมานับถือศาสนาพุทธ จึงพอจะสันนิษฐานได้ว่าประชาชนชาวพัทลุงในสมัยอยุธยาบางส่วนน่าจะนับถือศาสนาอิสลามด้วย และในสมัยรัตนโกสินทร์ตอนต้นยังมีการอพยพชาวเมืองไทรบุรีมาไว้ที่เมืองพัทลุงหลายครั้ง ดังเห็นได้จากภายหลังจากการปราบกบฏเมืองไทรบุรีในสมัยรัชกาลที่ 3 ที่เกิดขึ้น 2 ครั้ง คือ พ.ศ 2374

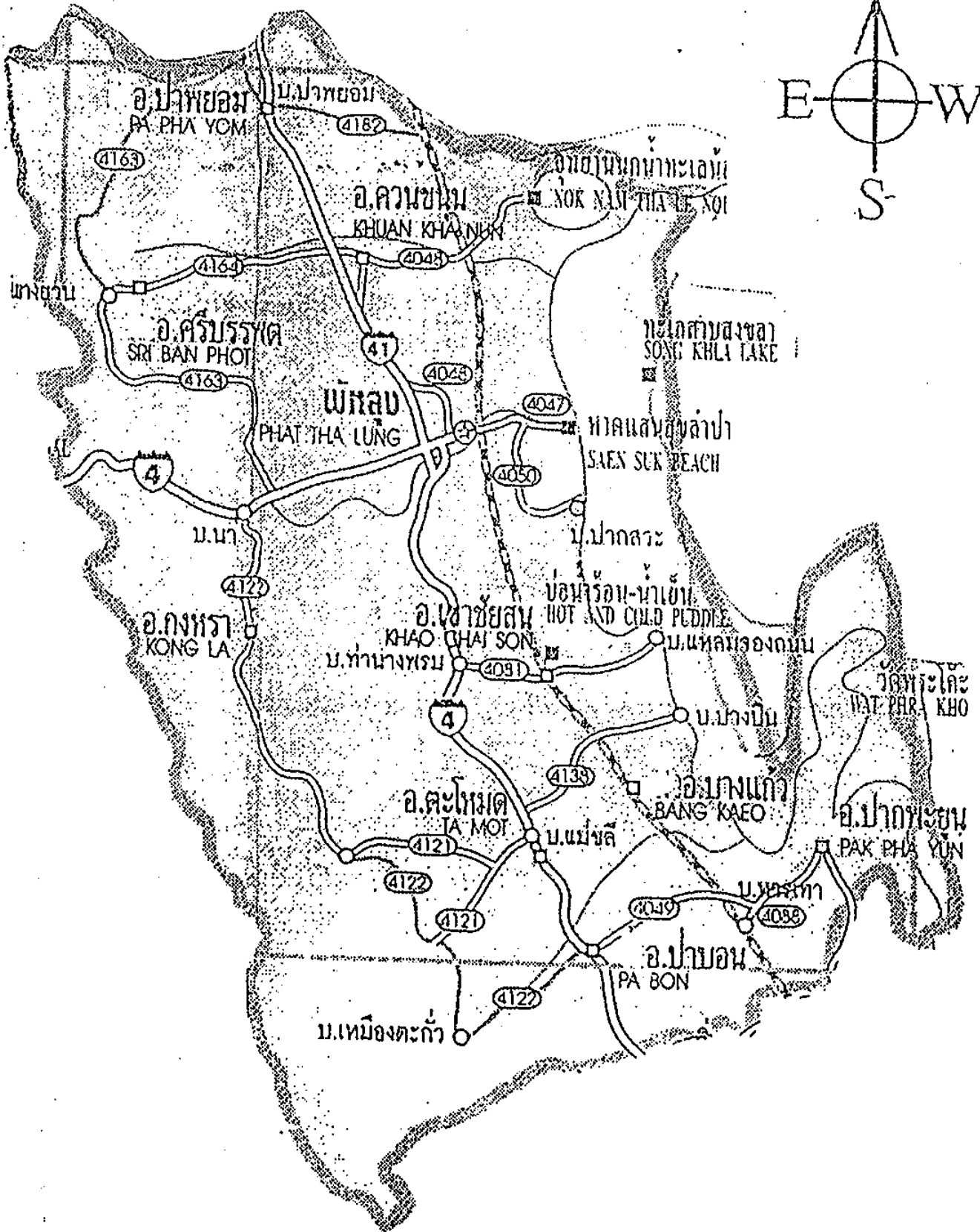
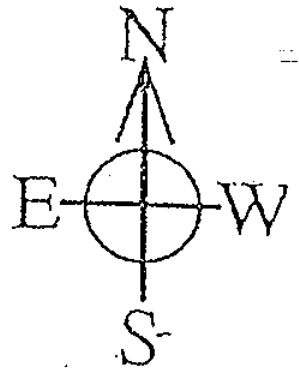
และพ.ศ 2381 ได้มีการนำชาวเมืองไทรบุรีที่นับถือศาสนาอิสลามจำนวนหลายร้อยคนไปไว้ที่บ้านชะรัด อำเภอกงหรา นอกจากนี้ยังมีชาวไทยมุสลิมจากท้องถิ่นอื่น ๆ ไคอพอพเข้ามาตั้งถิ่นฐานในเมืองพัทลุงเรื่อย ๆ ส่วนใหญ่จะมาตั้งบ้านเรือนบริเวณริมน้ำ เช่น บริเวณริมทะเลสาบอำเภอกงหรา ปะยูง อำเภอบางแก้ว อำเภอเขาชัยสน เป็นต้น

ปัจจุบันมีผู้นับถือศาสนาอิสลามทั้งสิ้นประมาณ 35 เปอร์เซ็นต์ของประชากรทั้งหมด เป็นอันดับที่ 2 รองจากศาสนาพุทธ (จากข้อมูลคณะกรรมการอิสลามประจำจังหวัดพัทลุงปี พ.ศ.2546)

3. ศาสนาพราหมณ์และอื่น ๆ

ศาสนาพราหมณ์เป็นศาสนาหนึ่งที่ชาวพัทลุงนับถือมาช้านาน และเป็นศาสนาที่มีอิทธิพลต่อวิถีชีวิตของชาวพัทลุง โดยผสมกลมกลืนกับพุทธศาสนาและความเชื่อดั้งเดิม ศาสนาพราหมณ์และพุทธศาสนาได้เข้ามาเผยแพร่ในเมืองพัทลุงช้านานแล้ว ตามตำนานเล่าว่า ในสมัยที่พระอโศกมหาราชได้ปราบปรามแคว้นกสิงคราชในอินเดียทำให้ชาวเมืองต่าง ๆ ได้รับความเดือดร้อนเพราะภัยสงคราม เป็นเหตุให้ชาวอินเดียส่วนหนึ่งอพยพหนีเข้ามายังแหลมมลายู ส่วนหนึ่งขึ้นฝั่งปะเหลียน ซึ่งเรียกชื่อในสมัยนั้นว่า “ปะแลนคำ” หรือ “ปะลันคำ” แล้วเดินทางบกข้ามแหลมมลายูมายังเมืองพัทลุงทางช่องเขาตระ ดาบละทะโหมด อำเภอตะโหมด จังหวัดพัทลุง แล้วเดินทางล่องเรือมาทางลำน้ำฝาละมี ขึ้นฝั่งตั้งถิ่นฐานครั้งแรกที่ “บ้านท่าทิดครู” ตำบลหารเทา อำเภอปากพะยูน ชาวอินเดียเหล่านี้ได้นำศาสนาพราหมณ์เข้ามาเผยแพร่ให้ชาวพื้นเมืองจนแพร่หลายไปทั่วดินแดนลุ่มทะเลสาบสงขลา แต่อย่างไรก็ตาม หลักฐานทางโบราณวัตถุสถานที่บ้านท่าทิดครูไม่ปรากฏร่องรอยของศาสนาพราหมณ์ให้เห็นตามที่ตำนานกล่าวอ้างแต่อย่างใด แต่กลับพบร่องรอยโบราณวัตถุทางพุทธศาสนา ได้แก่ พระพุทธรูปปูนปั้นปางสมาธิ ศิลปะสมัยรัตนโกสินทร์ มีอายุประมาณพุทธศตวรรษที่ 25 พระพุทธรูปองค์นี้ชาวบ้านได้ย้ายไปไว้ที่วัดควนฝาละมี

ปัจจุบันมีผู้นับถือศาสนาพราหมณ์และศาสนาอื่น ๆ รวมทั้งสิ้นประมาณ 5 เปอร์เซ็นต์ของประชากรทั้งหมด (วิชัย นพิกมโล 2544 : 210)



ภาพแสดงแผนที่จังหวัดพัทลุง

ภาคผนวก ข.

ชีวประวัติสังเขปของเชคอะห์หมัด กุมมี

ลายแผ่นดินสมเด็จพระนเรศวรมหาราช (พ.ศ 2133 – 2148) มีพ่อค้าชาวอิหร่านสองพี่น้อง ชื่อ “เชคอะห์หมัด” และน้องชายชื่อ “เชคสะอีด” เป็นชาวเมือง กุม ประเทศเปอร์เซีย หรืออิหร่าน นับถือศาสนาอิสลามนิกายชีอะฮ์สุหนัฮ์อะฮ์อะรีฮ์ ซึ่งคนไทยโดยทั่วไปเรียกว่า แจกเจ้าเช่นพร้อมด้วยบริวารเข้ามาพึ่งพระบรมโพธิสมภารตั้งนิวาสสถาน และทำค้าขายอยู่ที่ตำบลท่ากายี กิจการค้าของสองพี่น้องก็คือ ซ้อสินค้าไทยบรรทุกสำเภาออกไปจำหน่ายในต่างประเทศ และซ้อสินค้าต่างประเทศนำมาจำหน่ายในเมืองไทย กิจการค้าของสองพี่น้อง เจริญรุ่งเรืองขึ้นตามลำดับ จนถึงขั้นเป็นเศรษฐีในกรุงศรีอยุธยา

สำหรับท่านเชคสะอีด ผู้น้องอยู่เมืองไทยได้ไม่นานนักก็ได้กลับไปยังบ้านเกิดและมีได้กลับเข้ามาอีก ส่วนเชคอะห์หมัดนั้น เห็นว่าเมืองไทยให้ความสุขสมบูรณ์ จึงได้ตั้งรกรากอยู่ในกรุงศรีอยุธยา และได้ทำการสมรสกับกุลสตรีไทยชื่อ “คุณเชย” มีบุตรธิดารวม 3 คน ด้วยกันคือ

1. บุตรชายคนโตชื่อ “ซิ่น” ต่อมาได้รับราชการจนได้เป็น เจ้าพระยาอภัยราชานแผ่นดินพระเจ้าปราสาททอง

2. บุตรชายชื่อ “ชม” เป็นใช้พิขถึงแก่กรรมเมื่อยังหนุ่ม

3. ธิดาชื่อ “ชี” ได้เป็นพระสนมในสมเด็จพระเจ้าปราสาททอง

ครั้งแผ่นดิน สมเด็จพระเจ้าทรงธรรม (พ.ศ2163 – 2171) ท่านเชคอะห์หมัดผู้มีความชำนาญในด้านการค้า ได้ช่วยราชการแผ่นดินโดยร่วมกับเจ้าพระยาคลัง ปรับปรุงกิจการท่า ทำให้งานในด้านดังกล่าวเจริญก้าวหน้าขึ้นเป็นลำดับ ความทราบได้ฝ่าละอองธุลีพระบาท จึงได้ทรงพระกรุณาโปรดเกล้าแต่งตั้งให้เป็น “พระยาเชคอะห์หมัดรัตนเศรษฐี” เจ้ากรมท่าฯ ว่าที่จุฬาราชมนตรีซึ่งนับได้ว่า ท่านเชคอะห์หมัด เป็นปฐมจุฬาราชมนตรีของชาวไทยมุสลิมในประเทศไทย

เมื่อเจ้าพระยาพระคลังถึงแก่อสัญกรรมก็ได้ทรงพระกรุณาโปรดเกล้าให้พระยาเชคอะห์หมัดรัตนเศรษฐีว่าที่กรมท่าฯ กลางอีกตำแหน่งหนึ่ง

กล่าวกันว่า ท่านเชคอะห์หมัดรัตนราชเศรษฐี เป็นมุสลิมคนแรกที่ได้นำเอาศาสนาอิสลามนิกายชีอะฮ์สุหนัฮ์อะฮ์อะรีฮ์ เข้ามาสู่ประเทศไทยอย่างเป็นทางการ แต่ปรากฏตามหลักฐานว่าศาสนาอิสลามนิกายชีอะฮ์สุหนัฮ์อะฮ์อะรีฮ์ ได้เข้ามาสู่เมืองไทยตั้งแต่สมัยกรุงสุโขทัยแล้ว เพราะปรากฏมีคำภาษาอิหร่านปรากฏอยู่ในแผ่นดินจารึกของพ่อขุนรามคำแหงมหาราชอยู่ก่อนแล้ว

ท่านเชคอะห์หมัดได้กราบบังคมทูลของพระราชทานที่ดินตำบลท้ายคู พระบาทสมเด็จพระเจ้าอยู่หัวก็ได้ทรงพระกรุณาโปรดเกล้าพระราชทานได้ และได้สร้างกุฎีทาง (กุฎีเจ้าเซ็น) ขึ้นเป็นแห่งแรกในกรุงศรีอยุธยา พร้อมทั้งได้นำสุสานฝั่งศพ (สุสานแขกเจ้าเซ็นบ้านท้ายคู) และได้สร้างบ้านเรือน ให้บริวารได้อยู่อาศัยในบริเวณนั้นด้วย นับว่าศาสนาอิสลามนิกายชีอะฮิสนาอ์ชะรีฟ ก็ได้ฝังรกรากในแผ่นดินไทยตั้งแต่บัดนั้นเป็นต้นมา

ครั้งที่พวกญี่ปุ่นก่อการจลาจล มีแผนการจับสมเด็จพระเจ้าทรงธรรม และยึดอำนาจการปกครองแผ่นดิน ก็ได้พระยามหาอำมาตย์ กับพระยาเชคอะห์หมัดรัตนราชเศรษฐี รวมกำลังทั้งฝ่ายพุทธ และฝ่ายมุสลิม เข้าปราบจลาจลได้สำเร็จทันท่วงที บ้านเมืองก็ได้กลับเข้าสู่สภาวะเรียบร้อยอย่างรวดเร็ว และสมเด็จพระเจ้าอยู่หัวทรงปลอดภัย ความชอบครั้งนี้ ก็ได้ทรงพระกรุณาโปรดเกล้าฯ ให้พระยามหาอำมาตย์เลื่อนขั้นเป็น เจ้าพระยากลาโหมสุริยวงค์ สมุหนายกอัครมหาเสนาบดีฝ่ายใต้ และให้พระยาเชคอะห์หมัดรัตนราชเศรษฐี เลื่อนเป็น “เจ้าพระยาเชคอะห์หมัดรัตนาธิบดี” ที่สมุหนายกอัครมหาเสนาบดีฝ่ายเหนือ

ต้นแผ่นดินพระเจ้าปราสาททอง(พ.ศ.2173 - 2198) ทรงพระราชดำริปลดเกษียณเจ้าพระยาเชคอะห์หมัดรัตนาธิบดี ให้พ้นจากตำแหน่งสมุหนายกเพราะมีอายุชรามากแล้ว แต่ก็ไดโปรดเกล้าให้ดำรงตำแหน่งเป็น“เจ้าพระยาบวรราชนายก”อยู่ในตำแหน่งกระทรวงมหาดไทยคือตำแหน่งที่ปรึกษา และท่านได้อยู่ในตำแหน่งนี้ต่อมาราวหนึ่งปีก็ได้ป่วยหนักลง สมเด็จพระเจ้าอยู่หัวได้เสด็จเยี่ยมไข้เจ้าพระยาบวรราชนายก ก็ได้กราบบังคมทูลถวายธิดาชื่อ “ซี” เข้าไปเป็นพระสนม

เจ้าพระยาบวรราชนายกได้ถึงแก่อสัญกรรมเมื่ออายุ 88 ปี เจ้าพระอภัยราชา (ชื่น) ผู้เป็นบุตรได้จัดการแห่ศพบิดาไปฝังที่ป่าช้าแขกบ้านท้ายคู ปัจจุบันอยู่ภายในบริเวณวิทยาลัยครูพระนครศรีอยุธยา ตำบลประตูไชย อำเภอพระนครศรีอยุธยา จังหวัดพระนครศรีอยุธยา ประเทศไทย (ประยูศักดิ์ ชลาชนเดชะ มปป :36-37)

จุฬาราชมนตรีที่สืบเชื้อสายมาจากเชคอะห์หมัด กุมี

เป็นที่น่าสังเกตว่าตำแหน่งจุฬาราชมนตรีนั้น เป็นตำแหน่งซึ่งพระบาทสมเด็จพระเจ้าอยู่หัวทรงแต่งตั้งจากบุคคลในราชการเท่านั้น และข้าราชการมุสลิมชั้นผู้ใหญ่ที่ได้รับราชการสนองพระเดชพระคุณจนเป็นที่ไว้วางพระหฤทัย จึงได้ทรงแต่งตั้งนับแต่ท่านเชคอะห์หมัดในรัชการพระเจ้าทรงธรรม สมัยกรุงศรีอยุธยา จนถึงสมัยรัชกาลที่ 8 พระบาทสมเด็จพระเจ้าอยู่หัวอานันทมหิดลนั้น “พระยาจุฬาราชมนตรี” มีจำนวนทั้งสิ้น 13 ท่านด้วยกัน ทุกท่านเป็นมุสลิมนิกายชีอะฮ์ และเป็นลูกหลานในสายสกุลของท่านเชคอะห์หมัดทั้งสิ้น

รายชื่อจุฬาราชมนตรีที่สืบเชื้อสายมาจากเชกอะห์หมัด กุมมี

1. เจ้าพระยาบวรราชนายก (เชกอะห์หมัด กุมมี) ในสมัยพระเจ้าทรงธรรม
2. พระยาจุฬาราชมนตรี แก้ว ในรัชสมัยพระนารายณ์มหาราช
3. พระยาจุฬาราชมนตรี สน ในรัชสมัยพระเจ้าบรมโกศ
4. พระยาจุฬาราชมนตรี เชน ในรัชสมัยสุริยาศน์อมรินทร์
5. พระยาจุฬาราชมนตรี ก้อนแก้ว ในรัชสมัยรัชกาลที่ 1
6. พระยาจุฬาราชมนตรี อากาหี ในรัชสมัยรัชกาลที่ 2
7. พระยาจุฬาราชมนตรี เลื่อน ในรัชสมัยรัชกาลที่ 3
8. พระยาจุฬาราชมนตรี นาม ในรัชสมัยรัชกาลที่ 3
9. พระยาจุฬาราชมนตรี น้อย ในรัชสมัยรัชกาลที่ 4
10. พระยาจุฬาราชมนตรี สิ้น ในรัชสมัยรัชกาลที่ 5
11. พระยาจุฬาราชมนตรี สัน ในรัชสมัยรัชกาลที่ 6
12. พระยาจุฬาราชมนตรี เกษม ในรัชสมัยรัชกาลที่ 6
13. พระยาจุฬาราชมนตรี สอน ในรัชสมัยรัชกาลที่ 7

ต่อมาในรัชสมัยของพระบาทสมเด็จพระเจ้าอยู่หัวอานันทมหิดล (รัชกาลที่ 8) ได้เกิดปัญหาทาง 4 จังหวัดภาคใต้ เกี่ยวกับการแบ่งแยกดินแดน รัฐบาลในขณะนั้นซึ่งมี นายควง อภัยวงศ์ เป็นนายกรัฐมนตรี และท่านอาจารย์ปรีดี พนมยงค์เป็นผู้สำเร็จราชการแทนพระองค์ ได้ตราพระราชกฤษฎีกา ว่าด้วยการศาสนูปถัมภ์ฝ่ายอิสลาม พ.ศ. 2488 ได้มีการแต่งตั้งจุฬาราชมนตรี โดยนายแช่ม พรหมยงค์ซึ่ง เป็นข้าราชการชั้นผู้ใหญ่ อยู่ในกรมโฆษณาการให้เป็น “จุฬาราชมนตรี “ และมีตำแหน่งราชการสังกัดสำนักพระราชวัง มีหน้าที่ให้คำปรึกษา และเป็นผู้แทนพระองค์ในกิจการฝ่ายศาสนูปถัมภ์ฝ่ายอิสลาม ท่านจุฬาราชมนตรีพรหมยงค์จึงนับเป็นจุฬาคคนที่ 14 ของเมืองไทยและเป็นจุฬาราชมนตรีคนแรกที่เป็นมุสลิมนิกายซุนนี ต่อมาก็เป็นท่านอาจารย์ถ้วน สุวรรณศาสน์ ท่านอาจารย์ประเสริฐ มะหะหมัด และคนปัจจุบัน คือท่านอาจารย์สวาท สุมาลยศักดิ์.

(ประยูรศักดิ์ ชลาชนเดชะ มปป :156)

ภาคผนวก ก.

องค์กรทางศาสนาอิสลามในจังหวัดพัทลุง

1. สำนักงานอิสลามประจำจังหวัดพัทลุง

สำนักงานอิสลามประจำจังหวัดพัทลุง ถือเป็นองค์กรสูงสุดในด้านการบริหารกิจการต่างๆ ทางด้านศาสนาอิสลามภายในจังหวัด ซึ่งปัจจุบันประกอบไปด้วยคณะกรรมการบริหารทั้งสิ้นจำนวน 25 ท่าน ดังรายชื่อต่อไปนี้

1. นายหะยีหนูค โต๊ะราหนี (ประธานฯ)
2. นายคลรีด ไม่น้อย (รองประธานฯ)
3. นายสมัค หีมโคะตะ (รองประธานฯ)
4. นายยะโกบ ต่วนมิหนนา (รองประธานฯ)
5. นายสุซล เส้นบัตร (เลขานุการ)
6. นายก่อเจม แหละเหยียบ (ผู้ช่วยเลขานุการ)
7. นายมูสอด เส้นบัตร (กรรมการ)
8. นายสุบหยาน ยีหริม (กรรมการ)
9. นายหรีอหมาน โต๊ะราหนี (กรรมการ)
10. นายอะหมัด ยีกองหวัง (กรรมการ)
11. นายแอน สันหละ (กรรมการ)
12. นายฉัตรชัย หวดแทน (กรรมการ)
13. นายอุหมาด ฤทธิโต (กรรมการ)
14. นายเส็ม เส็มหมาด (กรรมการ)
15. นายกอเดช โต๊ะราหนี (กรรมการ)
16. นายรุจน์ ชุมเส้น (กรรมการ)
17. นายวีระ หัดหมัด (กรรมการ)
18. นายอี คีนน้อย (กรรมการ)
19. นายสุกรี พิศแสงาม (กรรมการ)
20. นายหะหริ หล่าสุบ (กรรมการ)
21. นายสะะ บิลญูฤทธิ์ (กรรมการ)
22. นายหมัดเรน เบ็ญสะอิ (กรรมการ)

23. นายมุกตาด หมานระเด็น (กรรมการ)
 24. นายยะมื่น หลงขาว (กรรมการ)
 25. นายเหล็บ สาเหล็บ (กรรมการ)

(ที่มา : เอกสารของสำนักงานคณะกรรมการอิสลามประจำจังหวัดพัทลุง ปี พ.ศ. 2546)

2. มัสยิดในจังหวัดพัทลุง

จำนวนมัสยิดที่ถูกขึ้นทะเบียนถูกต้องตามกฎหมายในจังหวัดพัทลุงรวมทั้งสิ้นจำนวน 85 มัสยิด โดยสามารถแยกเป็นเขตอำเภอต่างๆ ได้ดังนี้ คือ

- | | | |
|----------------------|----|--------|
| 1 - เขตอำเภอกงหรา | 30 | มัสยิด |
| 2 - เขตอำเภอปากพะยูน | 16 | มัสยิด |
| 3 - เขตอำเภอตะโหมด | 16 | มัสยิด |
| 4 - เขตอำเภอเขาชัยสน | 8 | มัสยิด |
| 5 - เขตอำเภอบางแก้ว | 8 | มัสยิด |
| 6 - เขตอำเภอป่าบอน | 5 | มัสยิด |
| 7 - เขตอำเภอเมือง | 2 | มัสยิด |

(ข้อมูล: จากสำนักงานคณะกรรมการอิสลามประจำจังหวัดพัทลุง ปี พ.ศ. 2546)

3. โรงเรียนเอกชนสอนศาสนาอิสลามในจังหวัดพัทลุง

โรงเรียนราษฎร์สอนศาสนาอิสลามในจังหวัดพัทลุงที่เปิดทำการสอนทั้งวิชาศาสนาและสามัญระดับมัธยมมีทั้งสิ้น 10 แห่ง ดังรายชื่อต่อไปนี้

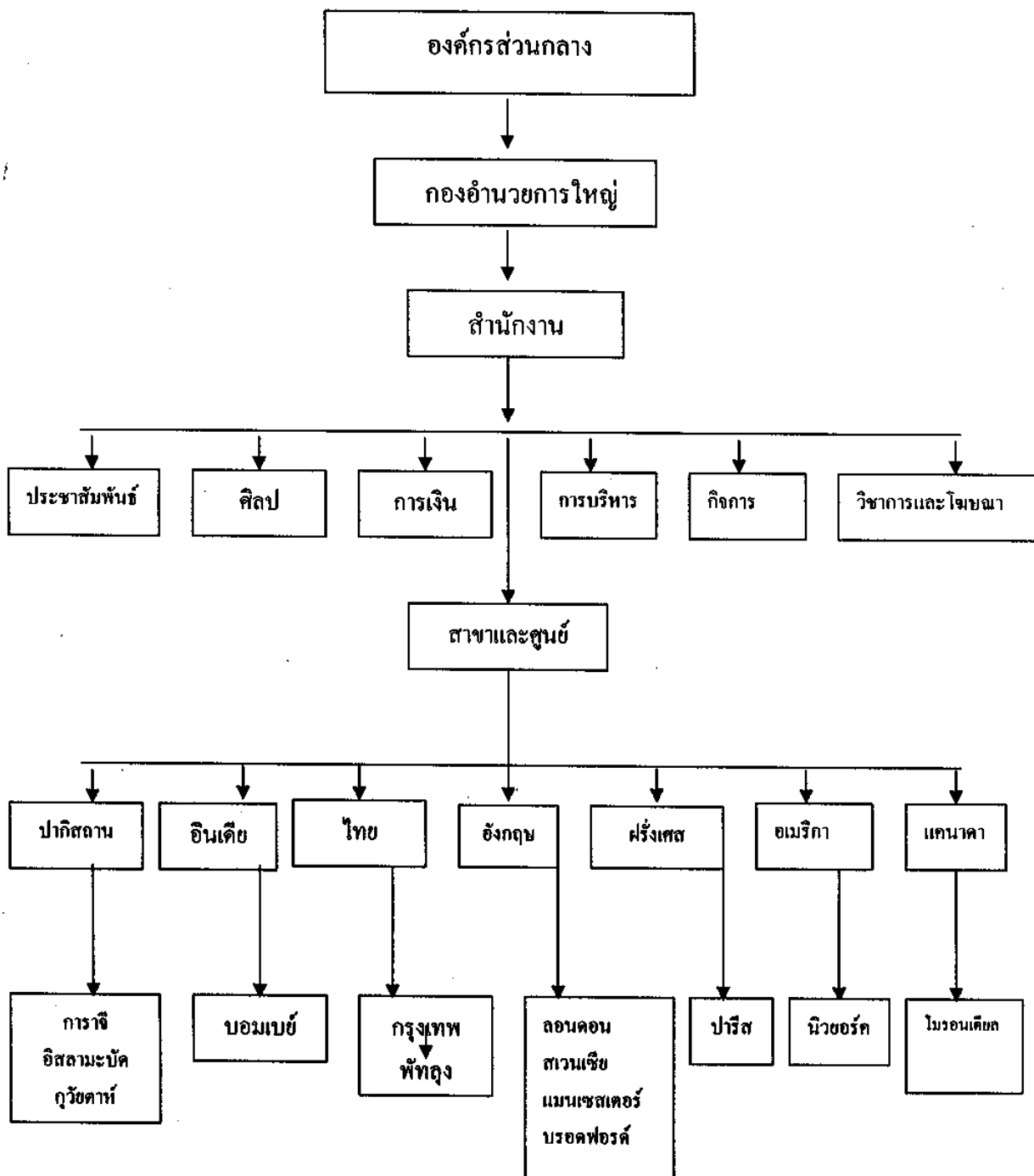
- | | |
|--------------------------------|---------------|
| 1. โรงเรียนศาสนูปถัมภ์ มูลนิธิ | อำเภอปากพะยูน |
| 2. โรงเรียนอะมาติยะห์ | อ.ป่าบอน |
| 3. โรงเรียนนุรุลอิสลาม | อ.ป่าบอน |
| 4. โรงเรียนมุสลิมวิทยา | อำเภอตะโหมด |
| 5. โรงเรียนอิสลามิยะฮฺสหวิทยา | อ.เขาชัยสน |
| 6. โรงเรียนบำรุงอิสลาม | อำเภอกงหรา |
| 7. โรงเรียนบุญมีศึกษา | อำเภอกงหรา |
| 8. โรงเรียนสันติธรรมวิทยา | อำเภอกงหรา |
| 9. โรงเรียนศึกษาธรรม | อำเภอกงหรา |
| 10. โรงเรียนพัฒนาอิสลาม | อำเภอกงหรา |

11. โรงเรียนศาสนวิทยา อำเภอองครักษ์

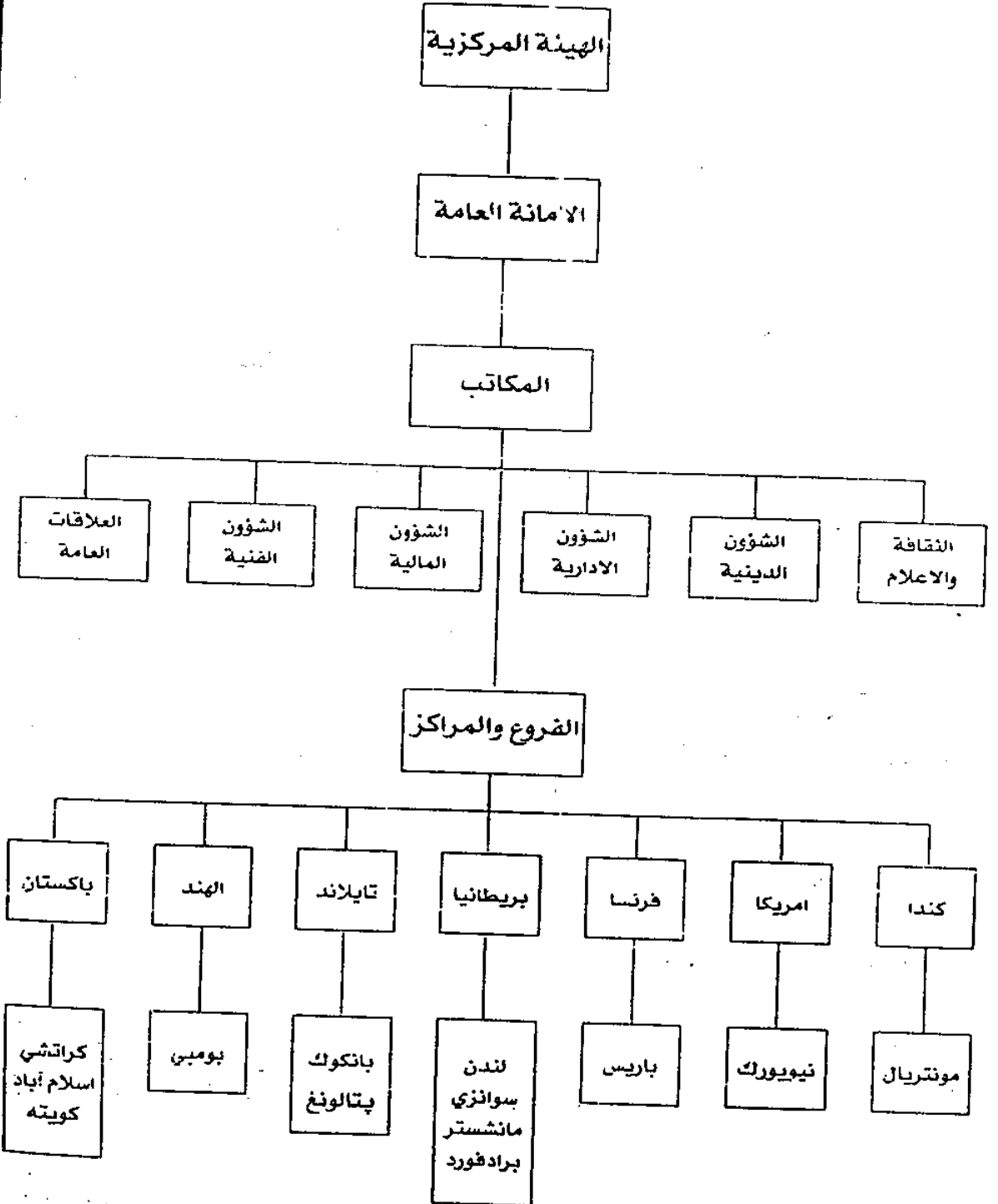
(ข้อมูล: จากเอกสารของสำนักงานศึกษาธิการจังหวัดพัทลุง ปี พ.ศ. 2546)

ภาคผนวก ง

โครงสร้างการบริหารของมูลนิธิอัล-โคอีลอนดอน



الهيكل الإداري للمؤسسة



มูลนิธิอิมามอัล-โคฮี สาขาพัทลุง

นับเป็นความจำเป็นอย่างยิ่งที่ต้องก่อตั้งศูนย์กลางทางการศึกษาและวัฒนธรรมเกิดขึ้นมาสักแห่งหนึ่งในภาคใต้ของประเทศไทย ทั้งนี้เพื่อใช้เป็นที่ทำการเผยแพร่ศาสนาและให้การศึกษาแก่บรรดาเยาวชนของหมู่บ้านและชุมชนต่างๆในพื้นที่ดังกล่าวในเรื่องหลักการศาสนา และใช้เป็นสถานที่ประกอบพิธีทางศาสนา จัดประชุม และงานต่างๆ โดยมีผู้ใจบุญบางท่านได้กรุณาบริจาคทุนทรัพย์จัดซื้อที่ดินส่วนหนึ่งประมาณ 3 ไร่ขึ้นในพื้นที่จังหวัดพัทลุง และได้สร้างเป็นตัวอาคารถาวรขึ้นในเนื้อที่ที่ขยายต่อจากนั้นอีก 600 เมตรเมื่อราวปี 1994

แม้บางโครงการเสร็จสิ้นไปบ้างแล้ว แต่บรรดาผู้รับผิดชอบก็ยังสามารถดำเนินการโครงการอื่นๆที่เหลืออยู่ต่อไปได้ ทั้งนี้เนื่องจากยังติดขัดในปัญหาบางประการอยู่ เช่น ปัญหาด้านการเงิน ปัญหาการขออนุญาตจดทะเบียน และโดยเฉพาะปัญหาการจัดการและการศึกษาในอนาคต เหตุนี้โครงการดังกล่าวจึงยื่นเสนอให้ทางมูลนิธิอิมามอัล-โคฮีเป็นผู้อุปการะโครงการ และดำเนินการต่อจนกระทั่งจะแล้วเสร็จ

จริงแล้วมูลนิธิฯ ได้เข้ามาดำเนินการสร้างอาคารเป็นแผนกต่างๆและตกแต่งเพื่อให้สอดคล้องเป็นไปตามจุดประสงค์ของโครงการ รวมทั้งสร้างอาคารชั้นบนเป็นที่พักนักเรียนและเอนกประสงค์ต่างๆที่จำเป็นในเนื้อที่ของที่ดินดังกล่าวอีกทั้งได้ก่อสร้างอาคารห้องโถงเพื่อจุดประสงค์อื่นๆอีกด้วยเช่นเป็นห้องสมุดสำหรับบริการแก่เยาวชนและบุคคลทั่วไป

ต่อมาในปี 1999 โครงการได้เปิดรับนักเรียนในระดับต่างๆมากกว่า 35 คนเพื่อศึกษาวิชาอัลกุรอาน หลักการศาสนา หลักการศรัทธาในหลักสูตรที่กำหนดไว้ 3 ปี และจัดส่งนักเรียนที่สำเร็จการศึกษากลับมาเพื่อศึกษาต่อที่สถาบันคารุลฮิลมิ ซึ่งเป็นสาขาหนึ่งของมูลนิธิอัล-โคฮีที่กรุงเทพมหานคร

เช่นกันศูนย์ฯ ได้จัดให้บริการสิ่งจำเป็นต่างๆด้านสังคม และศาสนาแก่เยาวชนมุสลิมในจังหวัดพัทลุง และในพื้นที่จังหวัดใกล้เคียงทั่วไปในแต่ละวัน และในรอบสัปดาห์ได้ใช้เป็นที่พักผ่อนเฝ้าใน โอกาสต่างๆเช่นละหมาดรวม ถาม-ตอบปัญหาศาสนาแก่นักเรียนนักศึกษา นอกจากนี้ยังใช้จัดการอบรม สัมมนาแก่ผู้ใหญ่ และรายการบางรายการสำหรับเด็ก โดยเฉพาะในช่วงเดือนมูฮัรอม เศาะฟิร และรอมฎอนเป็นต้น

(ข้อมูลแปลจากหนังสือรายงานผลงานของมูลนิธิ Al-Khoci Foundation 1989-2001 หน้า

สำเนา

ทะเบียนมัสยิด

ที่ทำการ ที่รับจดทะเบียน	ศาลากลางจังหวัดพัทลุง
เลขหมายทะเบียน	๑๕ มัสยิดดารุซซะฮ์รออ (อ.)
ที่ตั้งของมัสยิด	

ผู้จดทะเบียน

	ชื่อ	ที่อยู่	หมายเหตุ
๑. อิหม่าม	นายซาฟีอี หล้าสะ	๑๐๓ หมู่ที่ ๑๑	ตำบลคลองเฉลิม
๒. กอเต็บ	นายประเสริฐ สุซศาสน์กวิน	๑๐๓ หมู่ที่ ๑๑	ตำบลคลองเฉลิม
๓. บิหลั่น	นายฉลอง กรมเมือง	๑๐๘ หมู่ที่ ๑๑	ตำบลคลองเฉลิม
วัน เดือน ปี ที่รับ จดทะเบียน	27 ก.พ. 2540		

สำเนาถูกต้อง

(นายสมเกียรติ เทพนิมิต)

ปลัดอำเภอ

(ลงชื่อ).....

(นายสุวิษ รัตนะรัต)

ผู้ว่าราชการจังหวัดพัทลุง

พนักงานเจ้าหน้าที่

بتالونغ

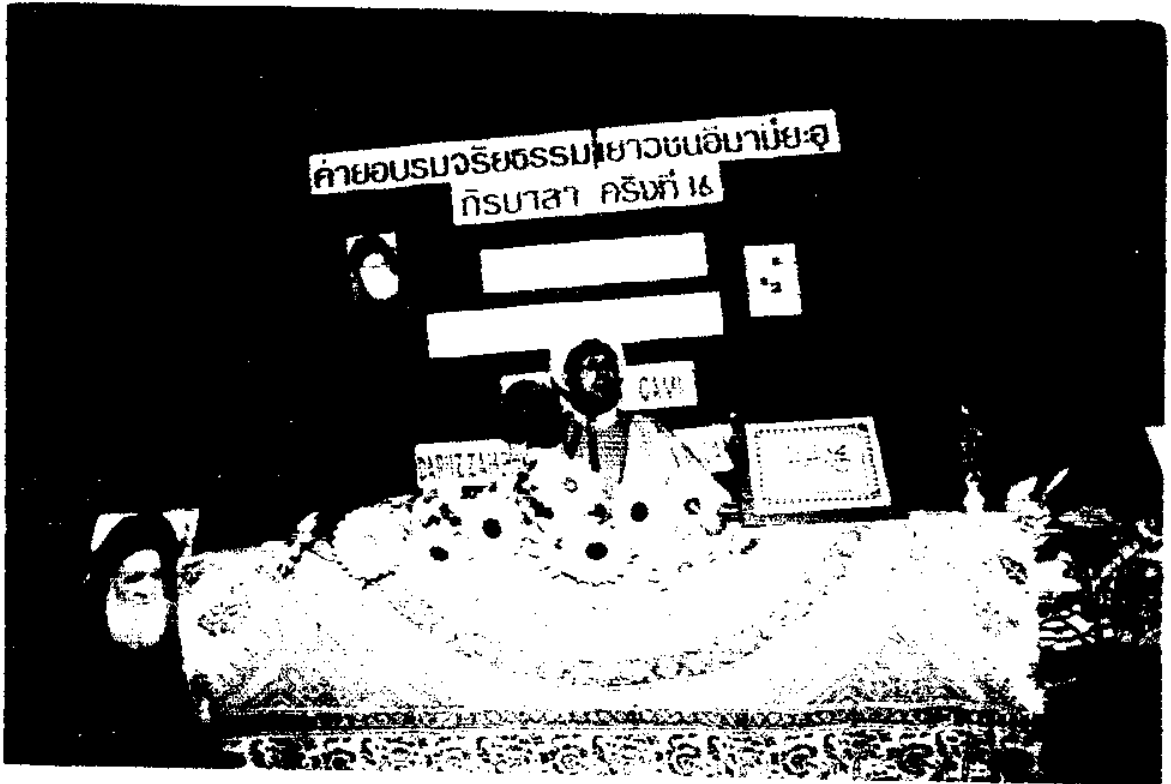
www.alfakhoul.com

نظراً للحاجة الماسة الى تأسيس مركز علمي ثقافي في جنوب تايلند لاداء واجب التبليغ الديني وتعليم أبناء المدن والقرى في تلك المنطقة احكام الشرع ولم شملهم في مكان مناسب لاقامة الشعائر وعقد الندوات والاحتفالات في المناسبات المختلفة، فقد تبرع بعض المحسنين بمبلغ لشراء قطعة أرض تبلغ مساحتها حوالي ٤٠٠٠ م مربع في مدينة بتالونغ وتم البدء بانشاء المباني اللازمة لها بحوالي ٦٠٠ م منذ عام ١٩٩٤.

ويعد انجاز قسم من المشروع تعثر على القائمين عليه اتمامه لاسباب عديدة مالية وقانونية وبخاصة في الجانب الإداري والتعليمي لمستقبل المشروع، ولذلك فقد عرضوا الامر على مؤسسة الامام الفخولي الخيرية لاسئالها المشروع والعمل على اتمامه وتشغيله

وبالفعل فقد باشرت المؤسسة عام ١٩٩٨ باكمال الاقسام المتبقية من المبنى وتجهيزها بما يتواءم مع الاغراض الدينية والتعليمية وتم تخصيص الطابق العلوي لاقامة الطلاب ومستلزماتها وتخصيص الارضي الى عدة قاعات لاغراض متعددة كما انشئت فيها مكتبة عامة لاستفادة أبناء المنطقة عموماً. وقد افتتح المشروع بتاريخ عام ١٩٩٩ مستقبلاً اكثر من ٣٥ طالب في المراحل المختلفة لتعلم القرآن الكريم وتدريب الاحكام واصول العقائد في دورات تعليمه منتظمة تستغرض ثلاثة سنوات ينتقل الطالب بعد نجاحه فيها الى مدرسة دار العلم التابعة للمؤسسة في العاصمة بانكوك، لاكمال دراسته.

كما يقوم المركز بتقديم الخدمات الاجتماعية والدينية اللازمة لابناء المدينة والمنطقة عموماً في مجالس يومية واسبوعية كما في المناسبات العامة ابتداءً من اقامة صلوات الجماعة في اوقاتها والجواب على المسائل الشرعية اللازمة لطالبيها وعقد دورات تعليمية للكبار وبرامج خاصة بالاطفال وبخاصة في أشهر محرم الحرام وصفر ورمضان المبارك.



โครงการคำขอบรมจริยธรรมเยาวชนอินทามะลิ ประจำปี
เปิดพิธีโดยพระวิฬ อัญญาเถียร ประธานสถาบันฯ





พิธีเปิดวันรำลึกเหตุการณ์โศกนาฏกรรมอิมามสุไลมานแห่งกัรบะลาอู



ภาพผู้ร่วมพิธีซึ่งมาจากจังหวัดต่างๆอัน รวมนาน



ภาพสถาปัตยกรรมโรงเรียนชะสรอ อ.กงหรา จ.พัทลุง
ศูนย์ใหญ่เผยแพร่อักษรขอมโบราณคดี



นักเรียนประจำสถาบันโรงเรียนชะสรอ



ภาพผู้สอนและนักเรียนของสถาบันฯ



บรรยายเขตเทินห้องเรียน



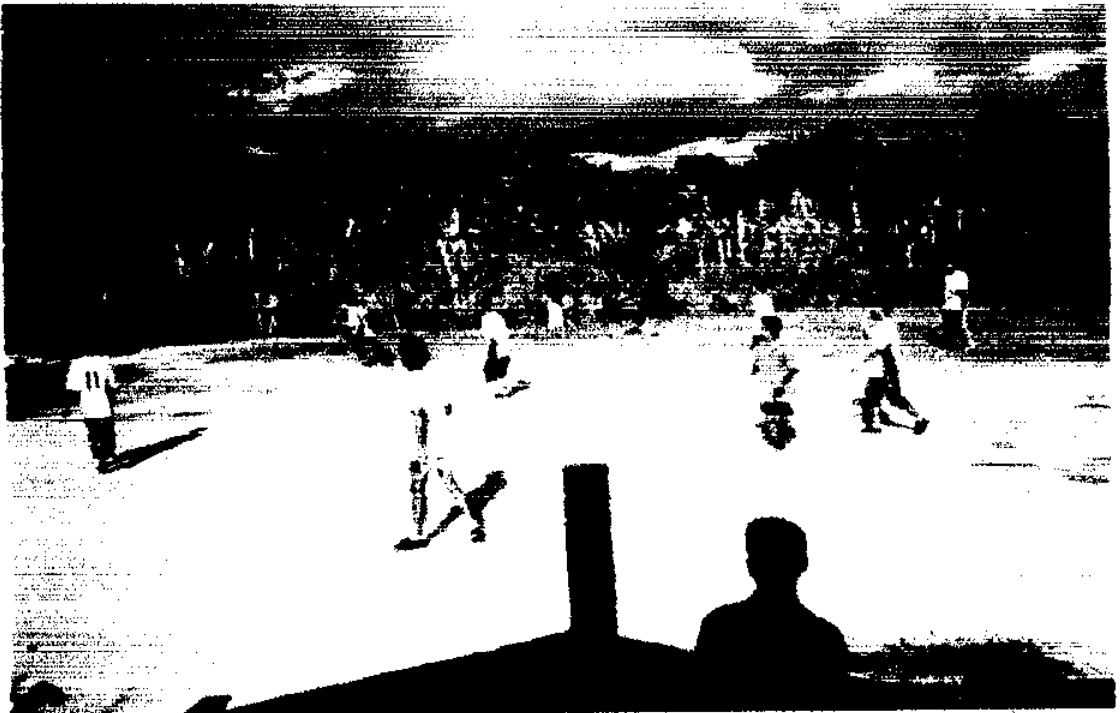
ภาพพิธีบรรยายในวันมุฮัรรอหม



ภาพผู้เข้าร่วมพิธีขณะอ่านดุอาอู



กิจกรรมกีฬาสามัคคีของเยาวชนหญิงในวันคล้ายวันประสูติท่านหญิงฟ้าฤณีมาธ



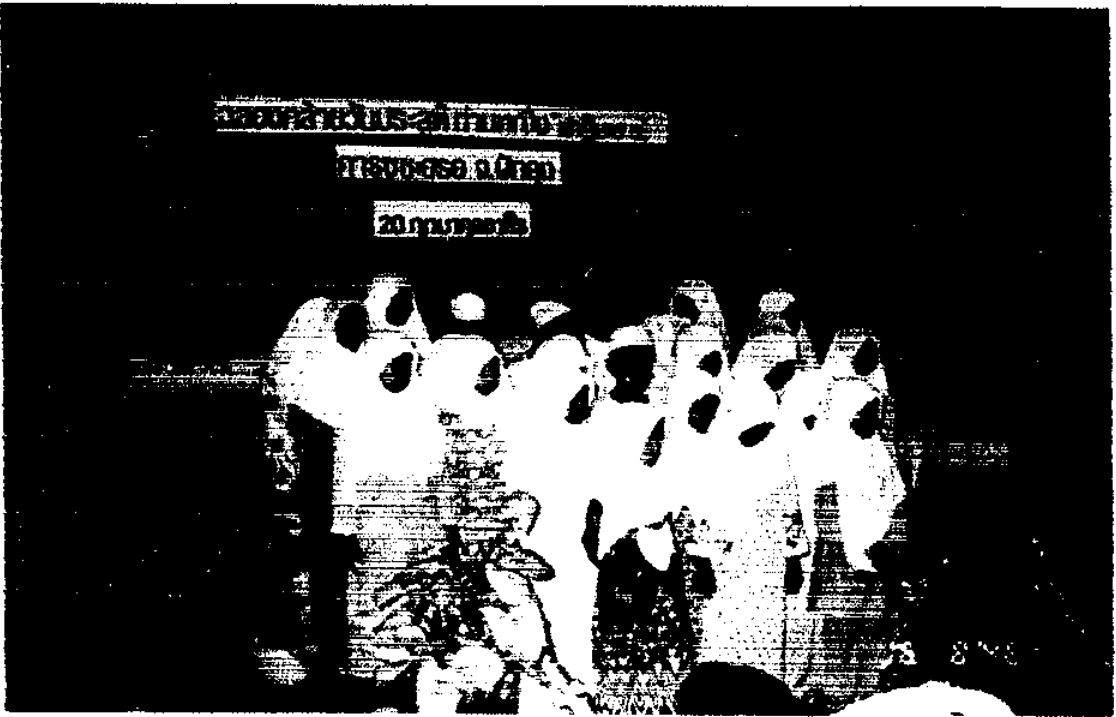
แข่งขันฟุตบอลในรายการกีฬาสามัคคีของเยาวชนชาย



สภิตการจัดพิธีศพตามแนวทางของอิสลามในค่ายอบรมภาคฤดูร้อนประจำปี



ภาพอธิบายวิธีการวางศพในหลุม



การแสดงของอนุชนหญิงในวันคล้ายวันประสูติของท่านหญิงฟาฏิมะฮ์(อ)



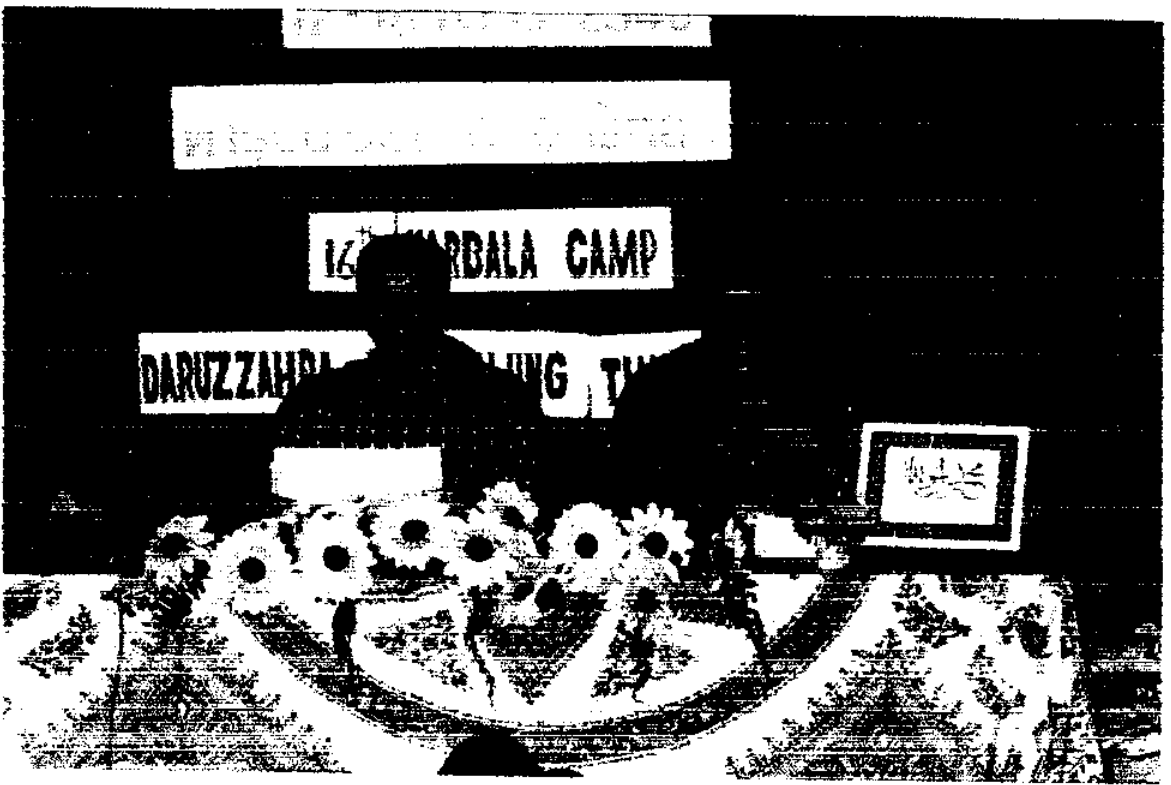
การบรรยายของเยาวชนหญิงเพื่อสวดศุภเกียรติประวัติของท่านหญิงฟาฏิมะฮ์(อ)



ถ่ายทอดมรดกประจำปีสำหรับผู้ปกครองของสถาบันฯ



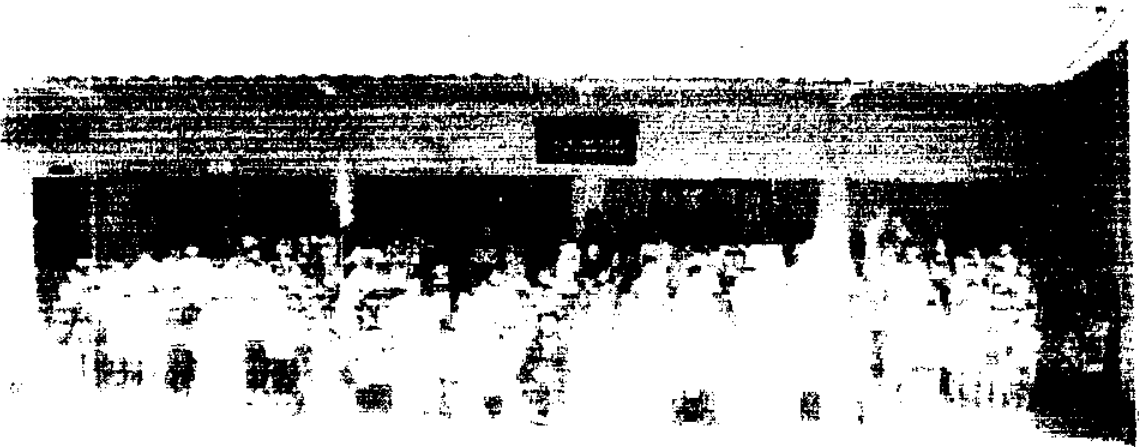
ภาพพิธีในวันอะรอฟะฮ์



การบรรยายในค่ายอบรมวันกัรบลาอาฮ์



เขารชมในค่ายขณะทำกิจกรรมภาคสนาม

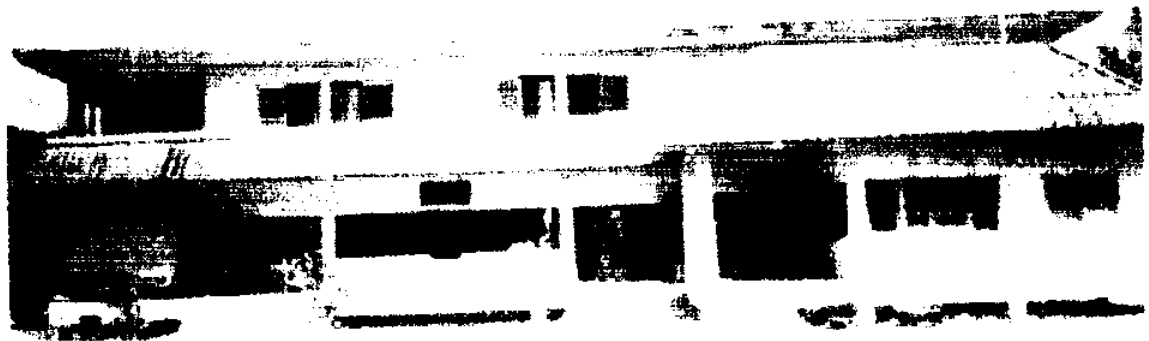


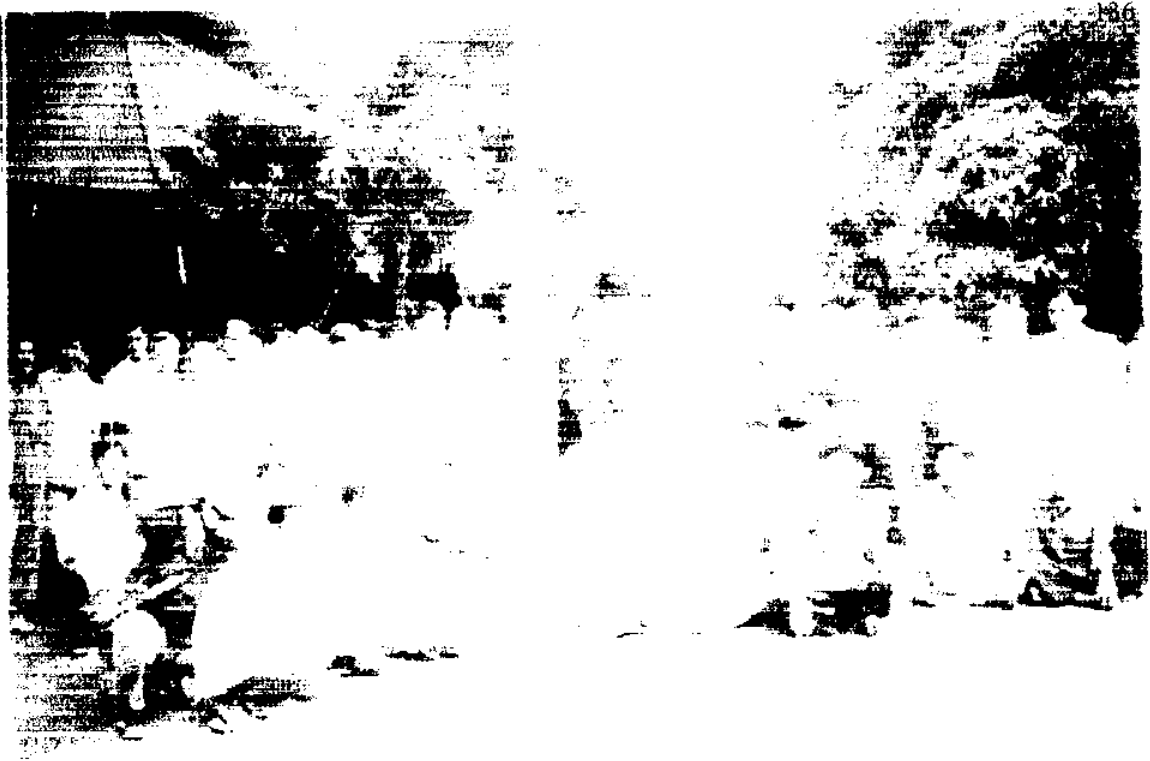
بعض فعالیتات و نشاطات مرکز دارالزهراء (ع) - پشاور - تایلند





مدرسة دار العلم - بانكوك - تايلند
مركز دار الزهراء (ع) - پتالونغ - تايلند





ملتقى اسلامي وزيارة كاتدرائية بعض المدن والقرى التاييلندية

