

ภาคผนวก ค

คู่มือการใช้โปรแกรม

คู่มือการใช้โปรแกรม

วิเคราะห์ข้อสอบและคลังข้อสอบ บนระบบเครือข่ายอินเทอร์เน็ต



บทนำ

โปรแกรมวิเคราะห์ข้อสอบและคลังข้อสอบบนระบบเครือข่ายอินเทอร์เน็ต ได้พัฒนาขึ้นเพื่อเป็นส่วนหนึ่งของการพัฒนาโปรแกรมการเรียนการสอนผ่านเครือข่ายอินเทอร์เน็ต สำหรับอาจารย์คณะศึกษาศาสตร์ มหาวิทยาลัยสงขลานครินทร์ โดยโปรแกรมแบ่งการทำงานออกเป็น 3 ส่วน ดังนี้

1. การบันทึกข้อสอบเข้าสู่ระบบ ประกอบด้วยเมนูการทำงานต่าง ๆ ดังนี้
 - 1.1 ข้อมูลวิชา
 - 1.2 บันทึกข้อสอบ
 - 1.3 ข้อมูลชุดข้อสอบ
 - 1.4 การสร้างชุดข้อสอบ
2. การทำข้อสอบ (สำหรับนักศึกษา) ประกอบด้วยเมนูการทำงานต่าง ๆ ดังนี้
 - 2.1 ข้อมูลนักศึกษา
 - 2.2 ทำข้อสอบ
3. การวิเคราะห์ข้อสอบ ประกอบด้วยเมนูการทำงานต่าง ๆ ดังนี้
 - 3.1 ผลการสอบ
 - 3.2 วิเคราะห์ข้อสอบ

หวังเป็นอย่างยิ่งว่าคู่มือการใช้โปรแกรมฉบับนี้ สามารถแนะนำวิธีใช้โปรแกรมได้อย่างชัดเจน เป็นลำดับขั้นตอน ทำให้ผู้ที่มีความสะดวกในการใช้งาน โปรแกรมมากยิ่งขึ้น

หัตยา ขยัน

สารบัญ

	หน้า
เมนูข้อมูลวิชา	172
เมนูบันทึกข้อสอบ	175
เมนูข้อมูลชุดข้อสอบ	180
เมนูสร้างชุดข้อสอบ	184
เมนูวิเคราะห์ข้อสอบ	188
เมนูข้อมูลนักศึกษา	191
เมนูสำหรับนักศึกษา	194

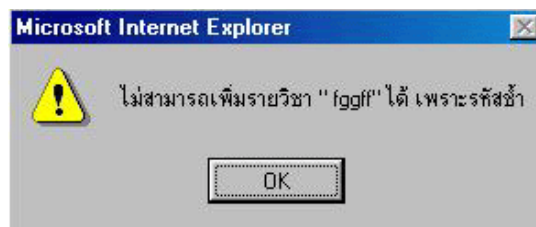
ข้อมูลวิชา



เมื่อผู้ใช้เลือกเมนู “เพิ่ม” จะปรากฏหน้าต่าง ดังรูป

กำหนดรายละเอียดของรายวิชาที่ต้องการเพิ่ม โดย

1. รหัสวิชามีความยาวไม่เกิน 12 ตัวอักษร
2. ชื่อวิชามีความยาวไม่เกิน 120 ตัวอักษร
3. คลิกที่ปุ่ม Submit
4. หากเพิ่มรหัสวิชา “ซ้ำ” กับรหัสวิชาที่มีอยู่แล้วในฐานข้อมูล ระบบจะแสดงข้อความให้ทราบ ดังรูป



😊 แก้ไข

เมื่อผู้ใช้เลือกเมนู “แก้ไข” จะปรากฏหน้าต่าง ดังรูป

ให้ปฏิบัติดังนี้

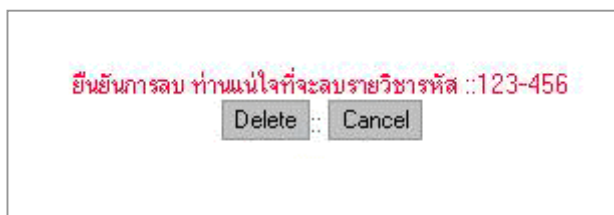
1. เลือก รหัสวิชา ที่ต้องการแก้ไข
2. ระบบจะแสดงชื่อวิชา จากนั้นให้ทำการแก้ไขรายละเอียดที่ต้องการ โดยรหัสวิชามีความยาวไม่เกิน 12 ตัวอักษร ชื่อวิชาไม่เกิน 120 ตัวอักษร
3. เมื่อทำการแก้ไขเรียบร้อยแล้วให้คลิกที่ปุ่ม **Submit**
4. หากแก้ไขรหัสวิชา “ซ้ำ” กับรหัสวิชาที่มีอยู่แล้วในฐานข้อมูล ระบบจะแสดงข้อความให้ทราบ

😊 ลบ

เมื่อผู้ใช้เลือกเมนู “ลบ” จะปรากฏหน้าต่าง ดังรูป

ให้ปฏิบัติดังนี้

1. เลือก **รหัสวิชา** ที่ต้องการลบ
2. ระบบจะแสดงชื่อรายวิชา
3. คลิกที่ปุ่ม **Submit**
4. ระบบจะแสดงข้อความยืนยันการลบ ดังรูป



5. ถ้าต้องการลบเลือก **Delete** ถ้ายกเลิกการลบเลือก **Cancel**

😊 รายงาน

เมื่อผู้ใช้เลือกเมนู “**รายงาน**” ระบบจะรายงานวิชาที่มีอยู่ในฐานข้อมูล โดยเรียงลำดับตามรหัสวิชา หน้าละ 20 บรรทัด ดังรูป

รายงานรายวิชา		หน้าที่ 1 /1
รหัสวิชา	ชื่อวิชา	
123-456	สังคมศึกษา	
202-203	การค้าระหว่างประเทศ	
202-222	การสื่อสารข้อมูลเบื้องต้น	
263-201	ทดสอบการแก้ไข	
263-202	Information Technology	
263-501	ระบบสารสนเทศเพื่อการจัดการ	
263-601	Courseware Development for Computer-Assisted Instruction	
263-602	Design and Development of Prototype for Instructional Media	
263-603	Training of Practical Educational Technology and Communications	
263-604	Seminar in Educational Technology and Communications	
263-618	Special Topics in Education Technology and Communications	
263-701	ระบบสารสนเทศเพื่อการบริหาร	
408001	การโปรแกรมคอมพิวเตอร์เบื้องต้น	
408460	Software Engineering	
ข.0249	เทคโนโลยีสารสนเทศและคอมพิวเตอร์	

[1]

บันทึกข้อสอบ



เมื่อผู้ใช้เลือกเมนู “เพิ่ม” จะปรากฏหน้าต่าง ดังรูป

รหัสวิชา จุดประสงค์ที่

คำถาม :

แทรกรูป(ถ้ามี) : Browse...

ตัวเลือก

ตัวเลือกที่ : 1

แทรกรูป(ถ้ามี) : Browse...

ตัวเลือกที่ : 2

แทรกรูป(ถ้ามี) : Browse...

ตัวเลือกที่ : 3

แทรกรูป(ถ้ามี) : Browse...

ตัวเลือกที่ : 4

แทรกรูป(ถ้ามี) : Browse...

ตัวเลือกที่ : 5

แทรกรูป(ถ้ามี) : Browse...

คำตอบที่ถูกต้องคือ : 1, 2, 3, 4, 5

ให้ผู้ใช้ปฏิบัติ ดังนี้

1. เลือกรหัสวิชาที่การเพิ่มข้อสอบ
2. คีย์จุดประสงค์
3. เพิ่มข้อสอบ โดย
 - 3.1 หากต้องการให้ตัวอักษรในข้อสอบมีตัวหนา ตัวเอียง จี๊ดเส้นใต้ สามารถกำหนดได้ ดังนี้

ลักษณะตัวอักษร	ตัวอย่างการเขียนคำสั่ง
ข้อใด ไม่ถูกต้อง	ข้อใด ไม่ถูกต้อง
ข้อใด <i>ไม่ถูกต้อง</i>	ข้อใด <I>ไม่ถูกต้อง</I>
ข้อใด <u>ไม่ถูกต้อง</u>	ข้อใด <U>ไม่ถูกต้อง</U>

3.2 หากข้อสอบมีความยาวมากกว่า 1 บรรทัด ให้พิมพ์
 ไว้ด้านหลังของข้อความ ห้ามกดปุ่ม Enter


ตัวอย่างการเขียนคำสั่ง	ลักษณะข้อความ
ข้อใดไม่ใช่เหตุผลสนับสนุนคำกล่าวที่ว่า "สารสนเทศคืออำนาจ (Information is Power)"	ข้อใดไม่ใช่เหตุผลสนับสนุนคำกล่าวที่ว่า "สารสนเทศคืออำนาจ (Information is Power)"
ข้อใด<U>ไม่ใช่ </U> เหตุผลสนับสนุนคำกล่าวที่ว่า "สารสนเทศคืออำนาจ (Information is Power)"	ข้อใด <u>ไม่ใช่</u> เหตุผลสนับสนุนคำกล่าวที่ว่า "สารสนเทศคืออำนาจ (Information is Power)"
ข้อใดไม่ใช่ เหตุผลสนับสนุนคำกล่าวที่ว่า "สารสนเทศคืออำนาจ (Information is Power)"	ข้อใด ไม่ใช่ เหตุผลสนับสนุนคำกล่าวที่ว่า "สารสนเทศคืออำนาจ (Information is Power)"
ข้อใด<U>ไม่ใช่ </U> เหตุผลสนับสนุนคำกล่าวที่ว่า "สารสนเทศคืออำนาจ (Information is Power)"	ข้อใด <u>ไม่ใช่</u> เหตุผลสนับสนุนคำกล่าวที่ว่า "สารสนเทศคืออำนาจ (Information is Power)"

4. ข้อมูลสามารถแทรกรูปภาพได้ (ภาพต้องมีชนิดเป็น GIF หรือ JPG)
5. เลือกคำตอบที่ถูกต้อง
6. เมื่อบันทึกข้อสอบเรียบร้อยแล้วให้คลิกที่ปุ่ม **Submit**

 แก้ไข

เมื่อผู้ใช้เลือกเมนู “แก้ไข” จะปรากฏหน้าต่าง ดังรูป

เลือกวิชาที่จะแก้ไขข้อสอบ

— เลือกรหัสวิชา — 

ให้ปฏิบัติดังนี้

1. เลือกรหัสวิชาที่ต้องการแก้ไข ระบบจะแสดงชื่อวิชาให้ทราบ
2. คลิกที่ปุ่ม **Submit**
3. ระบบจะแสดงข้อสอบหน้าละ 20 ข้อ เรียงลำดับตามจุดประสงค์ ดังรูป

เลือกคำถามที่ต้องการแก้ไข				
รหัสวิชา	รหัสชุดข้อสอบ	คำถาม	จุดประสงค์	หน้าที่ 1 แก้ไข
263-501	62	ข้อใดเป็นจุดประสงค์หลักของการวางแผนทรัพยากรสารสนเทศ	1	Edit
263-501	63	ข้อใดเป็นเทคนิคการวางแผนโดยการกำหนดปัจจัยแห่งความสำเร็จหรือความต้องการขององค์กร	1	Edit
263-501	64	ข้อบกพร่องของ GANTT Chart คือข้อใด	1	Edit
263-501	65	CID หมายถึงอะไร	1	Edit
263-501	66	ข้อใดไม่เป็นการปรับตัวขององค์กรในยุคสารสนเทศ	1	Edit
263-501	67	ข้อใดเป็นการแก้ปัญหาในการดูแลรักษาความปลอดภัยของข้อมูลที่เกิดจากภัยธรรมชาติที่ดีที่สุด	1	Edit
263-501	68	ข้อใดไม่ใช่อาชญากรรมทางคอมพิวเตอร์	1	Edit
263-501	69	ข้อใดเป็นปัญหาการใช้สารสนเทศที่ผิดจริยธรรมในด้านการละเมิดความเป็นส่วนตัว	1	Edit
263-501	70	ทุกข้อเป็นการป้องกันอาชญากรรมคอมพิวเตอร์ขององค์กรยกเว้นข้อใด	1	Edit
263-501	61	ข้อใดไม่ใช่การวางแผนระดับยุทธวิธี (Tactical Planning)	1	Edit
263-501	71	บุคคลใดถือว่าเป็นแฮกเกอร์ (Hacker)	2	Edit
263-501	72	ข้อใดเป็นลักษณะของสิทธิบัตร (Patents)	2	Edit
263-501	73	ข้อใดไม่ถือเป็นความลับทางการค้า	2	Edit
263-501	74	ข้อใดไม่ใช่ปัญหาที่เกิดจากไวรัสคอมพิวเตอร์	2	Edit

4. คลิก **Edit** ซึ่งอยู่ท้ายข้อสอบที่ต้องการแก้ไข
5. แก้ไขตามที่ต้องการแล้วคลิกที่ **Submit**
6. ถ้าต้องการยกเลิกการแก้ไขคลิกที่ **Cancel**

 ลบ

เมื่อผู้ใช้เลือกเมนู “ลบ” จะปรากฏหน้าต่าง ดังรูป

เลือกวิชาที่จะลบข้อสอบ

— เลือกรหัสวิชา — ▾

ให้ปฏิบัติดังนี้

1. เลือกรหัสวิชาที่ต้องการลบ ระบบจะแสดงชื่อวิชาให้ทราบ
2. คลิกที่ปุ่ม **Submit**
3. ระบบจะแสดงข้อสอบหน้าละ 20 ข้อ เรียงลำดับตามจุดประสงค์ ดังรูป

เลือกคำถามที่ต้องการลบ					หน้าที่ 1 / 1
รหัสวิชา	รหัสชุดข้อสอบ	คำถาม	จุดประสงค์	แก้ไข	
123-456	82	tet	1	Delete	
123-456	23	ข้อใดเป็นการแบ่งประเภทของรายการวิทยุโดยใช้ ผู้ฟังเป็นหลัก	1	Delete	
123-456	79	kjokoidoso	1	Delete	
123-456	83	ทดสอบรูป ชิดซ้าย	1	Delete	
123-456	80	jsooeso	2	Delete	
123-456	81	dfcrfdz	2	Delete	
123-456	24	การแบ่งประเภทของรายการวิทยุออกเป็นรายการวิทยุประเภทข่าวสาร, รายการวิทยุประเภทความรู้, รายการวิทยุประเภทความบันเทิง เป็นการแบ่งประเภทของรายการวิทยุโดยใช้สิ่งใดเป็นหลัก	2	Delete	

[1]

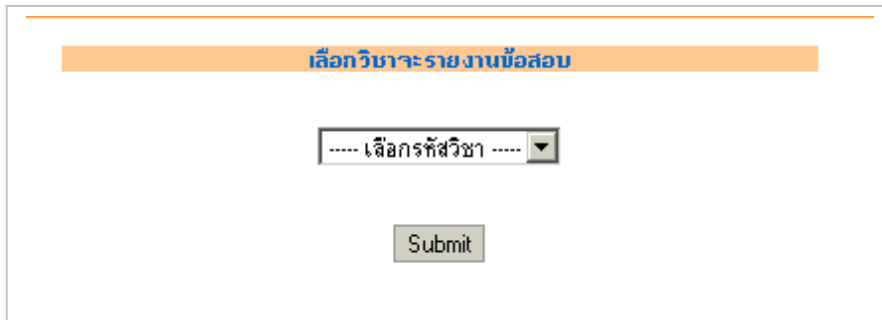
4. คลิก **Delete** ซึ่งอยู่ท้ายข้อสอบที่ต้องการลบ
5. ระบบจะแสดงข้อความยืนยันการลบ ถ้าแน่ใจคลิกที่ปุ่ม **Delete** ถ้าไม่ต้องการลบคลิกที่ปุ่ม **Cancel** ดังรูป

ยืนยันการลบ

ท่านแน่ใจหรือครับที่จะลบข้อสอบข้อที่: 81

 รายงาน

เมื่อผู้ใช้เลือกเมนู “รายงาน” จะปรากฏหน้าต่างให้ผู้ใช้ระบุ รหัสวิชา ที่จะรายงานข้อสอบ
 ดังรูป



ระบบจะแสดงชื่อรายวิชาให้ทราบ ให้ผู้ใช้คลิกที่ปุ่ม **Submit** เพื่อดูรายงานข้อสอบของ
 วิชานั้น ๆ โดยเรียงลำดับตามจุดประสงค์ หน้าละ 3 ข้อ ดังรูป

รหัสวิชา 123-456		ชื่อวิชา สังคมศึกษา	หน้าที่ 1/2
ข้อที่	รหัสข้อสอบ	คำถาม	
1	23	ข้อใดเป็นการแบ่งประเภทของรายการวิทยุโดยใช้ ผู้ฟังเป็นหลัก	
		A. รายการข่าว, รายการเพลง, รายการละคร	
		B. รายการบันเทิง, รายการสาระความรู้, รายการข่าว, รายการบริการประชาชน	
		*C. รายการสำหรับเกษตรกร, รายการสำหรับครู, รายการสำหรับแม่บ้าน	
		D. รายการสำหรับเกษตรกร, รายการสำหรับครู, รายการสำหรับแม่บ้าน	
		E. รายการสำหรับเกษตรกร, รายการสำหรับครู, รายการสำหรับแม่บ้าน	
2	24	การแบ่งประเภทของรายการวิทยุออกเป็นรายการวิทยุประเภทข่าวสาร, รายการวิทยุประเภทความรู้, รายการวิทยุประเภทความบันเทิง เป็นการแบ่งประเภทของรายการวิทยุโดยใช้สิ่งใดเป็นหลัก	
		A. วิทยของผู้ฟัง	
		B. อาชีพของผู้ฟัง	
		*C. หน้าที่ของสื่อมวลชน	
		D. รูปแบบการเสนอรายการ	
		E. เนื้อหาของรายการ	

ข้อมูลชุดข้อสอบ



เมื่อผู้ใช้เลือกเมนู “เพิ่ม” จะปรากฏหน้าต่าง ดังรูป

แบบฟอร์มกรอกข้อมูลชุดข้อสอบ

รหัสวิชา วันที่สร้าง 14-11-2545 (ว-ตค-ปปป)

ชื่อวิชา

จุดที่

ข้อความส่วนหัวข้อสอบ

ข้อความส่วนท้ายข้อสอบ

รูปแบบตัวเลือก

ภาษาอังกฤษ → A B C D E

ภาษาไทย → ก ข ค ง จ

ให้ผู้ใช้ปฏิบัติตามดังนี้

5. เลือกรหัสวิชา และกำหนดลำดับที่ชุดข้อสอบ
6. กำหนดข้อความส่วนหัวกับส่วนท้ายของข้อสอบ
7. เลือกรูปแบบตัวเลือกของข้อสอบ
8. คลิกที่ปุ่ม Submit

 แก้ไข

เมื่อผู้ใช้เลือกเมนู “แก้ไข” จะปรากฏหน้าต่าง ดังรูป

เลือกรายการที่ต้องการแก้ไข				
รหัสชุดข้อสอบ	รหัสวิชา	หัวข้อสอบ	วันที่	แก้ไข
123-456-99	123-456	ข้อความส่วนหัวข้อสอบ ทวี ทองคำ	19-10-2545	Edit
202-222-1	202-222	การทดสอบความรู้เกี่ยวกับการสื่อสารข้อมูลเบื้องต้น	21-09-2545	Edit
202-222-2	202-222	แบบทดสอบปลายภาคที่ 2 ประจำปีการศึกษา 2545	28-09-2545	Edit
263-201-1	263-201	แบบทดสอบวัดผลระหว่างภาคเรียน (ครั้งที่ 2) ปีการศึกษา 2545	21-09-2545	Edit
263-201-2	263-201	แบบทดสอบวัดผลปลายภาคเรียนที่ 1 ปีการศึกษา 2545	21-09-2545	Edit
263-501-1	263-501	แบบทดสอบวัดผลระหว่างเรียนครั้งที่ 1	14-10-2545	Edit
263-501-2	263-501	แบบทดสอบระหว่างเรียนครั้งที่ 2	19-10-2545	Edit
263-501-3	263-501	ทดสอบครั้งที่ 3	19-10-2545	Edit
263-501-4	263-501	แบบทดสอบครั้งที่ 4	12-11-2545	Edit
408460-1	408460	ข้อสอบกลางภาค ประจำปีภาคการศึกษาที่ 2 ปีการศึกษา 2545	21-09-2545	Edit

[1]

- ระบบจะแสดงชุดข้อสอบโดยแบ่งเป็นหน้าๆ หน้าละ 20 ชุด เรียงตามรหัสชุดข้อสอบ
- ถ้าต้องการแก้ไขชุดข้อสอบชุดใดให้คลิกที่ Edit ที่ขยับบรรทัดนั้นๆ
- เมื่อทำการแก้ไขเรียบร้อยแล้วให้คลิกที่ปุ่ม Submit หากต้องการยกเลิกการแก้ไขคลิกที่ปุ่ม Cancel

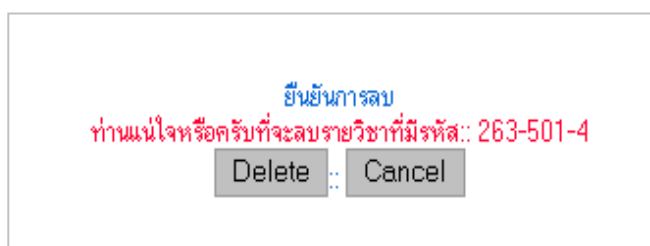
 ลบ

เมื่อผู้ใช้เลือกเมนู “ลบ” จะปรากฏหน้าต่าง ดังรูป


เลือกรายการที่ต้องการลบ				
รหัสชุดข้อสอบ	รหัสวิชา	หัวข้อสอบ	วันที่	ลบ
123-456-99	123-456	ข้อความส่วนหัวข้อสอบ ทวี ทองคำ	19-10-2545	Delete
202-222-1	202-222	การทดสอบความรู้เกี่ยวกับการสื่อสารข้อมูลเบื้องต้น	21-09-2545	Delete
202-222-2	202-222	แบบทดสอบปลายภาคที่ 2 ประจำปีการศึกษา 2545	28-09-2545	Delete
263-201-1	263-201	แบบทดสอบวัดผลระหว่างภาคเรียน (ครั้งที่ 2) ปีการศึกษา 2545	21-09-2545	Delete
263-201-2	263-201	แบบทดสอบวัดผลปลายภาคเรียนที่ 1 ปีการศึกษา 2545	21-09-2545	Delete
263-501-1	263-501	แบบทดสอบวัดผลระหว่างเรียนครั้งที่ 1	14-10-2545	Delete
263-501-2	263-501	แบบทดสอบระหว่างเรียนครั้งที่ 2	19-10-2545	Delete
263-501-3	263-501	ทดสอบครั้งที่ 3	19-10-2545	Delete
263-501-4	263-501	แบบทดสอบครั้งที่ 4	12-11-2545	Delete
408460-1	408460	ข้อสอบกลางภาค ประจำปีภาคการศึกษาที่ 2 ปีการศึกษา 2545	21-09-2545	Delete

[1]

1. ระบบจะแสดงชุดข้อสอบโดยแบ่งเป็นหน้าๆ หน้าละ 20 ชุด เรียงตามรหัสชุดข้อสอบ
2. ถ้าต้องการลบชุดข้อสอบชุดใดให้คลิกที่ Delete ทำขบวนการดังนี้ๆ
3. ระบบจะแสดงข้อความยืนยันการลบ ดังรูป



4. ถ้าต้องการลบเลือก Delete ถ้ายกเลิกการลบเลือก Cancel

 รายงาน

เมื่อผู้ใช้เลือกเมนู “รายงาน” ระบบจะรายงานชุดข้อสอบที่มีอยู่ในฐานข้อมูล โดยเรียงลำดับ ตามรหัสชุดข้อสอบ หน้าละ 20 บรรทัด ดังรูป

รายงาน ข้อมูลชุดข้อสอบ				
รหัสชุดข้อสอบ	รหัสวิชา	หัวข้อสอบ	ท้ายข้อสอบ	วันที่
123-456-99	123-456	ข้อความส่วนหัวข้อสอบ ทวี ทองคำ	ข้อความส่วนท้ายข้อสอบ ทวี ทองคำ	19-10-2545
202-222-1	202-222	การทดสอบความรู้เกี่ยวกับการสื่อสารข้อมูลเบื้องต้น	อ้างอิงจาก www.thaiwbi.com	21-09-2545
202-222-2	202-222	แบบทดสอบปลายภาคที่ 2 ประจำปีการศึกษา 2545		28-09-2545
263-201-1	263-201	แบบทดสอบวัดผลระหว่างภาคเรียน (ครั้งที่ 2) ปีการศึกษา 2545	เก็บคะแนนครั้งที่ 1	21-09-2545
263-201-2	263-201	แบบทดสอบวัดผลปลายภาคเรียนที่ 1 ปีการศึกษา 2545	Final Test 1/ 2545	21-09-2545
263-501-1	263-501	แบบทดสอบวัดผลระหว่างเรียนครั้งที่ 1		14-10-2545
263-501-2	263-501	แบบทดสอบระหว่างเรียนครั้งที่ 2		19-10-2545
263-501-3	263-501	ทดสอบครั้งที่ 3		19-10-2545
263-501-4	263-501	แบบทดสอบครั้งที่ 4		12-11-2545
408460-1	408460	ข้อสอบกลางภาค ประจำปีภาคการศึกษาที่ 2 ปีการศึกษา 2545	เก็บคะแนนครั้งที่ 1	21-09-2545

สร้างชุดข้อสอบ

การสร้างชุดข้อสอบสามารถทำได้สองวิธี

1. โดยการเลือกข้อสอบ
2. โดยการสุ่มข้อสอบ

ดังรูป

การสร้างชุดข้อสอบแบบที่ 1 - โดยการเลือกข้อสอบ
 การสร้างชุดข้อสอบแบบที่ 2 - โดยการสุ่มข้อสอบ

1. โดยการเลือกข้อสอบ

เมื่อผู้ใช้เลือกสร้างชุดข้อสอบ “โดยการเลือกข้อสอบ” จะปรากฏหน้าต่าง ดังรูป

เลือกวิชาที่จะสร้างข้อสอบโดยการเลือกข้อสอบ

— เลือกรหัสวิชา —

— เลือกชุดข้อสอบ —

Submit

ให้ผู้ใช้ปฏิบัติตามดังนี้

1. เลือกรหัสวิชา
2. เลือกชุดข้อสอบ (ชุดข้อสอบที่มีให้เลือก เป็นชุดข้อสอบที่ได้จากการสร้างในเมนู “ข้อมูลชุดข้อสอบ”)
3. คลิกที่ปุ่ม Submit

จากนั้นระบบจะแสดงหน้าต่าง ดังรูป

รหัสวิชา: 263-501 ชื่อวิชา ระบบสารสนเทศเพื่อการจัดการ
ชุดที่ : 3 ทดสอบครั้งที่ 3

จุดประสงค์	รหัสข้อสอบ
-เลือกจุดประสงค์ -	

รหัสประจำคำถาม :
คำถาม :
ตัวเลือก :

- 1.)
- 2.)
- 3.)
- 4.)

1.) 66
2.) 63
3.) 69
4.) 68
5.) 70

4. เลือกจุดประสงค์ เพื่อให้ระบบแสดงข้อสอบในแต่ละจุดประสงค์ ดังรูป

รหัสวิชา: 263-501 ชื่อวิชา ระบบสารสนเทศเพื่อการจัดการ
ชุดที่ : 3 ทดสอบครั้งที่ 3

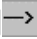
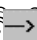
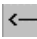
จุดประสงค์	รหัสข้อสอบ
2	All 71 72 73

รหัสประจำคำถาม : 71 จุดประสงค์ที่ 2
คำถาม : บุคคลใดถือว่าเป็นแฮกเกอร์ (Hacker)
ตัวเลือก :

- A) นายเขียวแอบเจาะเข้าระบบเครือข่ายขององค์กรธนาคารเพื่อทำลายระบบ
- B) นายดำทำงานแต่แอบเจาะระบบเข้าไปปรับเพิ่มยอดเงินในบัญชีธนาคารของตน
- C) นายขาวแอบเข้าเครือข่ายของบริษัทเพื่อตัดแปลงโปรแกรมคอมพิวเตอร์และทำลายระบบ
- D) นายแดงเจาะเครือข่ายของบริษัทคู่แข่งเพื่อนับขโมยข้อมูล
- E) ถูกทุกข้อ

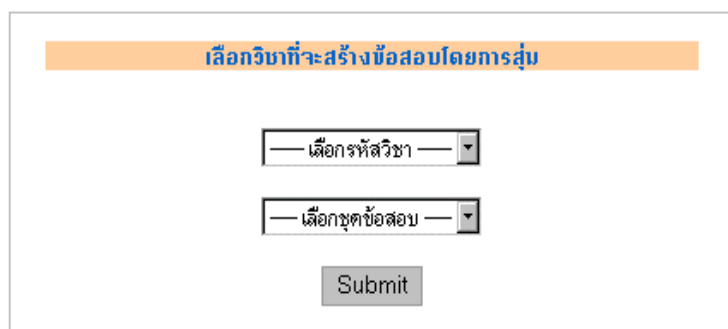
คำตอบ : ตัวเลือก E

ตกลง

5. เลือกรหัสข้อสอบที่ต้องการ และคลิกที่ปุ่ม 
6. ถ้าต้องการเลือกข้อสอบทั้งจุดประสงค์ให้เลือกที่ข้อเป็น ALL แล้วคลิก 
7. ถ้าต้องการลบข้อที่เลือกเข้าไปแล้ว ให้เลือกที่ข้อนั้นๆ ในกรอบทางด้านขวา  แล้วคลิกที่
8. ระบบจะทำการบันทึกก็ต่อเมื่อมีการคลิกที่ปุ่ม **ตกลง**

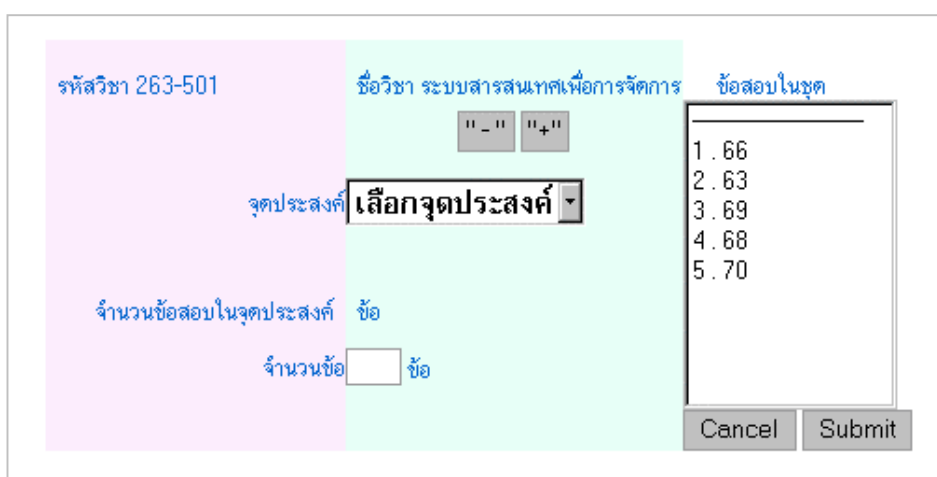
2. โดยการสุ่มข้อสอบ

เมื่อผู้ใช้เลือกสร้างชุดข้อสอบ “โดยการสุ่มข้อสอบ” จะปรากฏหน้าต่าง ดังรูป



ให้ผู้ใช้ปฏิบัติตามดังนี้

1. เลือกรหัสวิชา
 2. เลือกชุดข้อสอบ (ชุดข้อสอบที่มีให้เลือก เป็นชุดข้อสอบที่ได้จากการสร้างในเมนู “ข้อมูลชุดข้อสอบ”)
 3. คลิกที่ปุ่ม **Submit**
- จากนั้นระบบจะแสดงหน้าต่าง ดังรูป



4. เลือกจุดประสงค์ที่ต้องการสุ่มข้อสอบ ระบบจะแสดงจำนวนข้อสอบในจุดประสงค์นั้น ๆ ให้ทราบว่ามียู่จำนวนกี่ข้อ ดังรูป

5. กำหนดจำนวนข้อสอบที่ต้องการสุ่ม
6. คลิกที่ "+" ปุ่ม เพื่อทำการประมวลผล
7. ถ้าต้องการลบข้อสอบออกจากชุด ให้เลือกข้อสอบในชุด (กรอบทางขวา) แล้ว "-" คลิกที่ปุ่ม
8. ระบบจะทำการบันทึกก็ต่อเมื่อมีการคลิกที่ปุ่ม Submit

วิเคราะห์ข้อสอบ

เมนูวิเคราะห์ข้อสอบ ประกอบด้วยเมนูย่อย 2 เมนู คือ

1. ผลการสอบ
2. วิเคราะห์ข้อสอบ

1. ผลการสอบ

เมื่อผู้ใช้เลือกเมนู “ผลการสอบ” จะปรากฏหน้าต่าง ดังรูป

The screenshot shows a web form with the following elements:

- A title bar: **เลือกรายวิชาที่ต้องการดูผลการสอบ**
- A dropdown menu: **เลือกรหัสวิชา**
- A dropdown menu: **เลือกชุดข้อสอบ**
- A button: **Submit**

ให้ผู้ใช้ปฏิบัติดังนี้

1. เลือกรหัสวิชา
2. เลือกชุดข้อสอบ
3. คลิกที่ปุ่ม Submit

จากนั้นระบบจะแสดงหน้าต่าง ดังรูป

ผลการทำข้อสอบ		
รหัสวิชา: 263-501 ชื่อวิชา ระบบสารสนเทศเพื่อการจัดการ		
ชุดที่ : 2 แบบทดสอบระหว่างเรียนครั้งที่ 2		
รหัสนักศึกษา	ชื่อนักศึกษา	คะแนน
4417201	จรรยา จิตตแก้ว	3
4417202	สงวนวงศ์ หนูประสิทธิ์	2
4417203	ปิยะพร ไชยเทพ	5
4417204	เทพธิดา พัฒนภาภรณ์	2
4417205	จุฑารัตน์ ชูมี	2
4417206	ทัศนีย์ หนุนสงค์	3
4417207	อรอุมา สุขสม	4
4417208	จินตนา เพชรคง	3
4417209	นันทิดา อินทร์แทน	3
4417210	ตรุณี เจริญวงศ์	5
4417211	สุภาวดี มุมแก้ว	5
4417212	ปิยะมาศ รำพึงนิสัย	2
4417213	สุพิญญา	4
4417214	อัคราพร	3
4417215	เสาวลักษณ์	4
4417216	อ่อนสุดา	4

2. วิเคราะห์ข้อสอบ

เมื่อผู้ใช้เลือกเมนู “วิเคราะห์ข้อสอบ” จะปรากฏหน้าต่าง ดังรูป

เลือกวิชาที่ต้องการวิเคราะห์

ให้ผู้ใช้ปฏิบัติตามนี้

1. เลือกรหัสวิชา
2. เลือกชุดข้อสอบ
3. คลิกที่ปุ่ม **Submit**

จากนั้นระบบจะแสดงหน้าต่าง ดังรูป

รหัสวิชา 263-501 ระบบสารสนเทศเพื่อการจัดการ ชุดที่ 3 แบบทดสอบระหว่างภาคเรียนครั้งที่ 3 จำนวนผู้สอบ 10 คน			
ข้อที่	ตัวเลือก	P	D
1	A	0.1	0.2
	* B	0.3	0.6
	C	0.2	0
	D	0.1	0.2
	E	0.3	0.2
2	A	0	0
	* B	0.8	0.4
	C	0.2	0.4
	D	0	0
	E	0	0
3	A	0	0
	B	0.1	0.2
	C	0.1	0.2
	D	0	0
	* E	0.8	0.4
4	A	0	0
	B	0.2	0

ข้อมูลนักศึกษา



เมื่อผู้ใช้เลือกเมนู “เพิ่ม” จะปรากฏหน้าต่าง ดังรูป

เพิ่มนักศึกษา

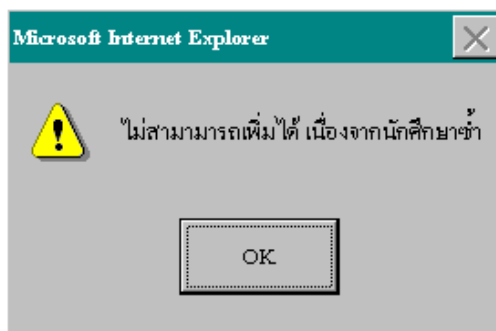
รหัสนักศึกษา : (เฉพาะตัวเลข ไม่เกิน 12 ตัวอักษร)

รหัสผ่าน : (รหัสผ่านไม่เกิน 8 ตัวอักษร)

ยืนยันรหัสผ่าน :

ชื่อ - สกุลภาษาไทย:

1. รหัสนักศึกษา ต้องเป็นตัวเลขไม่เกิน 12 ตัวอักษร และซ้ำกันไม่ได้
2. รหัสผ่านต้องมีการพิมพ์ยืนยันสองครั้งให้ตรงกันไม่เกิน 8 ตัวอักษร
3. ชื่อสกุลเป็นตัวอักษรหรือตัวเลขก็ได้ไม่เกิน 50 ตัวอักษร ซึ่งจะรวมช่องว่างด้วย
4. เมื่อกรอกข้อมูลครบแล้วคลิกที่ปุ่ม **Submit**
5. หากผู้ใช้บันทึก รหัสนักศึกษาซ้ำ ระบบจะมีข้อความแจ้งให้ทราบ ดังรูป





เมื่อผู้ใช้เลือกเมนู “แก้ไข” จะปรากฏหน้าต่าง ดังรูป

เลือกนักศึกษาที่ต้องการแก้ไข

รหัสนักศึกษา

ชื่อนักศึกษา

ต้องการแก้ไขเป็นดังรายละเอียด

ต้องการแก้ไขรายละเอียด

ชื่อ :

ต้องการรีเซ็ตรหัสผ่าน

รหัสผ่าน :

พิมพ์อีกครั้ง :

1. เลือกรหัสนักศึกษาที่ต้องการแก้ไข จากนั้นระบบจะแสดงชื่อนักศึกษาให้ทราบ
2. สามารถเลือกได้ว่าจะแก้ไขอะไรระหว่างชื่อหรือรหัสผ่านหรือแก้ไขทั้งสองอย่างพร้อมกัน

โดยเลือก ต้องการแก้ไขรายละเอียด

ชื่อ :

ต้องการรีเซ็ตรหัสผ่าน

รหัสผ่าน :

พิมพ์อีกครั้ง :

3. รายละเอียดที่จะแก้ไขก็ต้องเป็นไปตามกฎเหมือนการเพิ่ม ชื่อไม่เกิน 50 ตัวอักษร
รหัสผ่านไม่เกิน 8 ตัวอักษร
4. เมื่อแก้ไขรายละเอียดเรียบร้อยแล้ว คลิกที่ปุ่ม Submit เพื่อบันทึก หรือถ้าต้องการยกเลิก
คลิกที่ปุ่ม Reset

 ลบ

เมื่อผู้ใช้เลือกเมนู “ลบ” จะปรากฏหน้าต่าง ดังรูป

เลือกนักศึกษาที่ต้องการลบ

รหัสนักศึกษา

เลือกรหัสนักศึกษา ▼

ชื่อนักศึกษา

Submit

1. เลือกรหัสนักศึกษาที่ต้องการลบ จากนั้นระบบจะแสดงชื่อนักศึกษาให้ทราบ
2. ถ้าต้องการลบนักศึกษาคนใดก็คลิกที่ปุ่ม **Submit**
3. ระบบจะแสดงข้อความยืนยันการลบ ถ้าแน่ใจที่จะลบเลือก **Delete** ถ้ายกเลิกการลบเลือก **Cancel**

 รายงาน

เมื่อผู้ใช้เลือกเมนู “รายงาน” ระบบจะรายงานชื่อนักศึกษา เรียงตามรหัสนักศึกษา โดยแบ่ง เป็นหน้าละ 20 บรรทัด ดังรูป

รายงานนักศึกษา	
รหัสนักศึกษา	ชื่อนักศึกษา
123147	care
203158	นายศักดิ์ ลีท
4205120	นายยอด สายแนว
4317201	กฤติยา วัฒนกุล
4317212	จรรวรณ จุลพูน
4317213	ธัญชภา จุลเอียด
4317216	สุชาติ ทองแดง
4317220	หัตยา ขยัน
4317221	ตลพรณ ภูเจริญยศ
4317222	สุวรรณ โชติการ
4417201	จรรยา จิตตแก้ว
4417202	สงวนวงศ์ หนูประสิทธิ์
4417203	ปิยะพร ไชยเทพ
4417204	เกณธิดา พัฒนภากรณี
4417205	จุฑารัตน์ ชูมี
4417206	ทัศนีย์ หนองสงค์
4417207	อรอุมา สุขสม

สำหรับนักศึกษา

เมื่อนักศึกษาเลือกเมนู “ทำข้อสอบ” ระบบจะแสดงหน้าต่าง ดังรูป

ให้นักศึกษาปฏิบัติ ดังนี้

1. คีย์รหัสนักศึกษา และรหัสผ่าน
2. คลิกที่ปุ่ม **Submit**

หากข้อมูลรหัสนักศึกษา และรหัสผ่านไม่ถูกต้อง ระบบจะมีข้อความแจ้งให้ทราบ แต่ถ้าหากข้อมูลถูกต้องระบบจะแสดงข้อมูลนักศึกษา เพื่อให้นักศึกษาได้ตรวจสอบความถูกต้องของข้อมูลก่อนทำข้อสอบ ดังรูป

3. คลิกที่ปุ่ม **Submit** ซึ่งระบบจะแสดงหน้าต่างให้นักศึกษาเลือกวิชาที่จะสอบ ดังรูป

4. คลิกที่ปุ่ม Submit ระบบจะแสดงข้อสอบให้นักศึกษาทำ ดังรูป

แบบทดสอบระหว่างเรียนครั้งที่ 2
 รหัสวิชา 263-501 ระบบสารสนเทศเพื่อการจัดการ
 รหัสนักศึกษา : 4317220 ชื่อนักศึกษา หทัยา ขยั้น

ข้อที่ คำตอบ

1 A

2 A

3 A

4

5

6

7

8

9

10

ข้อที่ 4

คำถาม : ข้อใดเป็นการแก้ปัญหาในการดูแลรักษาความปลอดภัยของข้อมูลที่เกิดจากภัยธรรมชาติที่ดีที่สุด

ตัวเลือก

A. จัดหน่วยรักษาความปลอดภัยขององค์กร

B. เตรียมแผนรองรับวิกฤติในการกู้ข้อมูลและระบบ

C. สำรองข้อมูล (Backup) และจัดเก็บไว้ในที่ที่ปลอดภัย เช่น ตู้เซิร์ฟเวอร์

D. ถูกทั้งข้อ ก. และ ข.

E. ถูกทั้งข้อ ข. และ ค.

ส่งคำตอบ

เลือกคำตอบ

Select->>

ยืนยันคำตอบ
และเลื่อนไปข้อถัดไป

5. เลือกคำตอบแล้วคลิกที่ปุ่ม **Select->>** เพื่อเลื่อนไปทำข้อสอบข้อต่อไป

6. เมื่อทำข้อสอบเสร็จให้คลิกที่ปุ่ม **ส่งคำตอบ**