

บทคัดย่อ

การวิจัยเรื่อง บทบาทคณะกรรมการหมู่บ้านในการอนุรักษ์และพัฒนาแหล่งน้ำขนาดเล็ก : ศึกษาเฉพาะกรณีบริเวณรอบนอกเขตเทศบาลหาดใหญ่ นั้นมีวัตถุประสงค์สำคัญเพื่อที่จะทราบระดับบทบาทของกรรมการหมู่บ้านต่อการอนุรักษ์แหล่งน้ำขนาดเล็ก ตลอดถึงการตรวจสอบปัจจัยที่มีผลต่อระดับการแสดงผลบทบาท ในการวิจัยครั้งนี้มีกลุ่มเป้าหมายที่เป็นกรรมการหมู่บ้านซึ่งมีพื้นที่ติดต่อกับเขตเทศบาลรวม 67 คน 3 ตำบล 10 หมู่บ้าน โดยใช้แบบสอบถามและการสังเกตระดับพื้นที่ ผลการศึกษาพบว่าบทบาทของคณะกรรมการหมู่บ้าน ต่อการอนุรักษ์และพัฒนาแหล่งน้ำขนาดเล็ก ยังอยู่ในระดับปานกลางถึงระดับต่ำ โดยเมื่อจำแนกตามสถานการณ์ทั่วไปแล้วจะพบว่า กรรมการหมู่บ้านที่มีอายุน้อย การศึกษาสูง การนับถือศาสนาพุทธ มีแนวโน้มที่จะมีบทบาทต่อการพัฒนาและอนุรักษ์แหล่งน้ำสูง ในขณะที่เดียวกันจะมีเงื่อนไขบางประการเข้ามาเกี่ยวข้อง เช่น หน่วยงานรอบนอก ขาดงบประมาณ โรงงานปล่อยน้ำเสีย ประชาชนขาดความรู้ความเข้าใจในการอนุรักษ์และพัฒนา ข้อเสนอแนะในการแก้ไขก็คือ การปรับโครงสร้างระเบียบการบริหารเกี่ยวกับบทบาทหน้าที่กรรมการหมู่บ้านในเรื่องนี้ให้มีความเป็นไปได้ในทางปฏิบัติมากขึ้น การประชาสัมพันธ์สร้างความร่วมมือและประสานงานกับทุกๆ ฝ่ายที่เกี่ยวข้องอันจะทำให้การอนุรักษ์และพัฒนาแหล่งน้ำขนาดเล็กบริเวณรอบนอกเขตเทศบาลมีประสิทธิผลมากขึ้น

สารบัญ

	หน้า
บทคัดย่อ	ก
คำนำ	ข
สารบัญ	ค-ง
บทที่ 1 : บทนำ	1
ประเด็นปัญหาการวิจัย	1
วัตถุประสงค์	2
ผลที่คาดว่าจะได้รับ	2
คำนิยามเชิงปฏิบัติการ	2
ระเบียบวิธีการศึกษา	3
ขอบเขตและข้อจำกัด	4
บทที่ 2 : กรอบแนวคิดเชิงทฤษฎี	5
แนวคิดเกี่ยวกับการกรรมการหมู่บ้าน	5
แนวคิดเกี่ยวกับบทบาท	10
แนวคิดเกี่ยวกับทรัพยากรน้ำ	12
แนวคิดเกี่ยวกับการอนุรักษ์และพัฒนา	14
ผลงานวิจัยที่เกี่ยวข้อง	16
บทที่ 3 : บทบาทคณะกรรมการหมู่บ้านในการอนุรักษ์และพัฒนาแหล่งน้ำ	
ขนาดเล็กรอบเขตเทศบาล	20
สภาพทั่วไปของเทศบาล	20
ในเขต	
บริเวณรอบนอก	
คณะกรรมการหมู่บ้าน	26
อำนาจหน้าที่ของคณะกรรมการหมู่บ้าน	37
บทบาทกรรมการหมู่บ้านในการอนุรักษ์และพัฒนา	40

สารบัญ (ต่อ)

	หน้า
บทที่ 4 : การวิเคราะห์ข้อมูล	48
บทที่ 5 : สรุปและเสนอแนะ	64
บรรณานุกรม	67
ภาคผนวก	

บทที่ 1

บทนำ

ความสำคัญและที่มาของประเด็นปัญหาการศึกษาวิจัย

การขยายตัวของชุมชนเมืองและความก้าวหน้าทางเทคโนโลยี นับเป็นปรากฏการณ์ที่เกิดขึ้นโดยทั่วไปเฉพาะอย่างยิ่งในเขตเมืองขนาดใหญ่จะได้รับผลกระทบหลายๆ ด้าน ประการสำคัญก็คือแหล่งน้ำขนาดเล็กที่มักจะถูกรุกรกจากสถานประกอบการ โรงงานอุตสาหกรรม ตลอดถึงประชาชนทั่วไปที่มักจะถือโอกาสใช้เป็นแหล่งระบายเพื่อรองรับสิ่งปฏิกูลหรือสิ่งที่เหลือใช้จากการประกอบอาชีพ ขาดการดูแลเอาใจใส่จากผู้รับผิดชอบในระดับพื้นที่อย่างแท้จริง จนกระทั่งทำให้कुคลองอันเป็นแหล่งน้ำธรรมชาติขนาดเล็กต้องถูกทำลายและเสื่อมสภาพลงอย่างรวดเร็ว ซึ่งอาจส่งผลกระทบต่อระบบนิเวศน์วิทยาของชุมชนเมืองอย่างรุนแรง

บริเวณชุมชนรอบนอกเขตเทศบาลเมืองหาดใหญ่ก็ตกอยู่ในสถานการณ์ดังกล่าว อันเนื่องมาจากการขยายตัวการเติบโตทั้งทางเศรษฐกิจ สังคม ปรากฏการณ์ที่สังเกตได้อย่างชัดเจนก็คือสิ่งปลูกสร้างลักษณะต่างๆ มีเพิ่มมากขึ้นอย่างรวดเร็ว จนกระทั่งทำให้ कु คลองธรรมชาติแปรสภาพจากเดิมในด้านต่างๆ อาทิ

- ความตื้นเขินเกิดขึ้นอย่างรวดเร็ว
- สภาพและคุณภาพน้ำเปลี่ยนแปลง
- สิ่งมีชีวิตในแหล่งน้ำถูกทำลายเหลือจำนวนน้อยลง
- สภาพและระบบนิเวศน์วิทยาเสื่อมโทรมเป็นพื้นที่กว้างมากขึ้น เป็นต้น

คณะกรรมการหมู่บ้านจัดเป็นกลุ่มบุคคลระดับล่างสุดในการบริหารและจัดการดูแลพื้นที่ในด้านต่างๆ ตามบทบัญญัติของพระราชบัญญัติลักษณะการปกครองท้องที่ พ.ศ.2457 และข้อบังคับกระทรวงมหาดไทย ว่าด้วยการดำเนินงานของคณะกรรมการหมู่บ้าน พ.ศ. 2526 อันประกอบด้วย ผู้ใหญ่บ้าน ผู้ช่วยผู้ใหญ่บ้าน และผู้ทรงคุณวุฒิที่มาจากการเลือกตั้งของราษฎรในหมู่บ้านนั้นๆ ประกอบเป็นคณะกรรมการหมู่บ้าน มีหน้าที่เสนอข้อแนะนำและให้คำปรึกษาต่อผู้ใหญ่บ้านในการปกครองท้องที่ในด้านต่างๆ แต่เนื่องจากสภาพของชุมชนรอบนอกเขตเมืองมีสถานการณ์ด้านสิ่งแวดล้อมเข้ามาเกี่ยวข้องมากขึ้น ซึ่งมีผลกระทบโดยตรงและโดยอ้อมต่อชุมชน ดังนั้น บทบาทและความรับผิดชอบของคณะกรรมการหมู่บ้านจึงควรให้ความสำคัญต่อการอนุรักษ์และพัฒนาแหล่งน้ำประเภท कु คลองดังกล่าวด้วย

การสำรวจแหล่งน้ำอย่างเป็นระบบควบคู่ไปกับการศึกษาเพื่อกำหนดบทบาทหน้าที่ของคณะกรรมการหมู่บ้านอย่างชัดเจนย่อมจะนำไปสู่แนวทางหนึ่งในการสร้างสภาพแวดล้อมชุมชนเมืองขนาดใหญ่ให้มีการขยายตัวอย่างเหมาะสมพร้อมด้วยการคงไว้ซึ่งระบบนิเวศน์ที่ดี เหมาะสมกับการเป็นเมืองหลักของภาคใต้ในอนาคต สอดคล้องกับนโยบายการพัฒนาเมืองตามแผนพัฒนาเศรษฐกิจและสังคมแห่งชาติ ฉบับที่ 7 อันจะนำไปสู่การขยายผลเพื่อเป็นตัวอย่างของเมืองหลักอื่นๆ ต่อไป

วัตถุประสงค์ของการศึกษา

1. เพื่อสำรวจแหล่งน้ำขนาดเล็กบริเวณรอบนอกเขตเทศบาลเมืองหาดใหญ่
2. เพื่อศึกษาบทบาทของคณะกรรมการหมู่บ้านในการอนุรักษ์และพัฒนาแหล่งน้ำขนาดเล็ก
3. เพื่อศึกษาสภาพปัญหาและอุปสรรคของคณะกรรมการหมู่บ้านในการอนุรักษ์และพัฒนาแหล่งน้ำขนาดเล็ก
4. ศึกษาแนวทางและมาตรการเพื่อกำหนดบทบาทของคณะกรรมการพัฒนาหมู่บ้านเพื่ออนุรักษ์และพัฒนาแหล่งน้ำขนาดเล็ก

ผลที่คาดว่าจะได้รับ

1. ได้ทราบถึงสภาพของแหล่งน้ำขนาดเล็กรอบนอกเขตเทศบาลเมืองหาดใหญ่
2. ได้ทราบถึงสภาพปัญหาและบทบาทของคณะกรรมการพัฒนาหมู่บ้านในการอนุรักษ์และพัฒนาคุณภาพ คลอง/แหล่งน้ำขนาดเล็ก
3. ได้ทราบถึงแนวทางกำหนดมาตรการเพื่อกำหนดบทบาทของคณะกรรมการหมู่บ้านที่เหมาะสม สอดคล้องกับสถานการณ์
4. สามารถนำข้อมูลเพื่อประกอบการวางแผน กำหนดนโยบายพัฒนาเมืองหลักทั่วประเทศ

คำนิยามเชิงปฏิบัติการ

การอนุรักษ์และพัฒนา หมายถึง แนวทางในการใช้ประโยชน์จากทรัพยากรธรรมชาติแบบยั่งยืน (sustainable development)

แหล่งน้ำขนาดเล็ก หมายถึง คู คลอง บริเวณรอบนอกเขตเทศบาลเมืองหาดใหญ่
 บริเวณรอบนอกเขตเทศบาล หมายถึง ชุมชน/หมู่บ้านที่มีพื้นที่ติดกับเทศบาลเมือง
 หาดใหญ่ ซึ่งประกอบไปด้วยหมู่บ้านในตำบลคอกหงส์ ตำบลควนลัง และตำบลคลองแห

คณะกรรมการหมู่บ้าน หมายถึง คณะกรรมการหมู่บ้านตาม พรบ.ลักษณะการปกครอง
 ท้องที่ พ.ศ.2457 ในหมู่บ้านต่างๆ ที่มีพื้นที่ติดกับเทศบาลเมืองหาดใหญ่

บทบาท หมายถึง บทบาทของคณะกรรมการหมู่บ้านทั้งโดยตรง และโดยอ้อมที่มี
 ผลต่อการอนุรักษ์และพัฒนาแหล่งน้ำขนาดเล็กในเขตพื้นที่

ระเบียบวิธีการศึกษา

1. พื้นที่การศึกษา ได้แก่หมู่บ้านบริเวณรอบนอกเขตเทศบาลนครหาดใหญ่ ที่มีอาณาเขต
 ติดต่อกับเขตเทศบาลนครหาดใหญ่ อันประกอบด้วยหมู่ที่ 2, 3, 5, 6, 7 ต. คอกหงส์ หมู่ที่ 1-2
 ต. ควนลัง และหมู่ที่ 1, 4, 5, 11 ต. คลองแห

2. หน่วยการวิเคราะห์ได้แก่ กรรมการหมู่บ้านโดยแยกเป็นรายบุคคล

3. ตัวอย่างการศึกษา แบ่งเป็น 2 ระดับ คือ

3.1 ระดับหมู่บ้าน

3.2 ระดับกรรมการหมู่บ้าน

การเลือกกลุ่มตัวอย่างจะเลือกหมู่บ้านโดยวิธีการไม่ใช่โอกาสความน่าจะเป็นเชิงสถิติ
 (non-probability sampling) ที่เน้นให้สอดคล้องตามวัตถุประสงค์การวิจัย (purposive sampling)
 จากระดับหมู่บ้านก็จะได้กลุ่มตัวอย่างที่เป็นกรรมการหมู่บ้าน จำแนกตามหมู่บ้านต่างๆ ดัง
 ต่อไปนี้

ก. ตำบลคอกหงส์ ประกอบด้วยคณะกรรมการหมู่บ้าน หมู่ที่ 2, 3,
 5, 6 และ 7

ข. ตำบลควนลัง ประกอบด้วยคณะกรรมการหมู่บ้าน หมู่ที่ 1 และ
 2

ค. ตำบลคลองแห ประกอบด้วยคณะกรรมการหมู่บ้าน หมู่ที่ 1, 4,
 5 และ 11

รวมประชากรเป้าหมายการวิจัยถือเป็นกลุ่มตัวอย่างทั้งหมดประกอบด้วยคณะกรรมการ
 หมู่บ้าน จำนวน 67 คน

4. เครื่องมือการวิจัยจะใช้แบบสอบถาม (Questionnaires) กลุ่มบุคคลและการสังเกต (Observation) ในระดับพื้นที่
5. สถิติที่ใช้เพื่อการวิเคราะห์ ใช้สถิติร้อยละ
6. การวิเคราะห์ข้อมูล จะอาศัยการประมวลผลวิเคราะห์ข้อมูลโดยเครื่องคอมพิวเตอร์

ข้อจำกัดการศึกษา

1. ศึกษาเฉพาะพื้นที่รอบนอกเขตเทศบาลนครหาดใหญ่
2. เน้นการศึกษาเชิงสำรวจเบื้องต้นเพื่อนำไปสู่การกำหนดสมมติฐานทดสอบในระดับกว้างและลึกต่อไป
3. เน้นการศึกษายาทบาทของคณะกรรมการหมู่บ้านในการอนุรักษ์และพัฒนาคู คลอง ภายใต้ระเบียบบริหารราชการแผ่นดินที่ใช้อยู่ในปัจจุบัน

บทที่ 2

กรอบแนวคิดเชิงทฤษฎี

หน่วยการปกครองและการบริหารระดับพื้นที่แต่ละระดับของแต่ละประเทศเกิดขึ้นด้วยความจำเป็นในด้านการควบคุมดูแลให้เกิดความมั่นคงทั้งทางด้านการเมือง การปกครอง เศรษฐกิจ สังคม ฯลฯ กรรมการหมู่บ้านก็ทำนองเดียวกันกล่าวคือ เป็นคณะบุคคลที่เกิดขึ้นภายใต้กรอบการปกครองของประเทศไทยด้วยปรัชญาการเมือง-การปกครองในระบบประชาธิปไตย ดังนั้น ในบทนี้จึงได้นำเสนอแนวคิด-ปรัชญาของการปกครองระบอบประชาธิปไตยโดยสังเขปเพื่อนำเข้าสู่การวิเคราะห์ในรายละเอียดเชิงทฤษฎีเกี่ยวกับกรรมการหมู่บ้านผสมผสานด้วยแนวคิดเกี่ยวกับบทบาทและการอนุรักษ์ทรัพยากรธรรมชาติซึ่งจะกล่าวในรายละเอียดแต่ละประเด็นต่อไป

แนวคิดเกี่ยวกับการคณะกรรมการหมู่บ้าน

คณะกรรมการหมู่บ้านจัดเป็นองค์กรการปกครองของรัฐตามปรัชญาการเมืองการปกครองในระบบประชาธิปไตยที่เป็นรากฐานสำคัญคือเสรีภาพ ความเสมอภาค และภราดรภาพ (ชานินทร์, 2518:3-4) กล่าวคือ

ก. ในด้านสิทธิและเสรีภาพ (liberty) หมายถึง บุคคลทำอะไรก็ได้ไม่มีใครมาบังคับ ทั้งนี้ต้องไม่กระทบกระเทือนสิทธิเสรีภาพของผู้อื่น เสรีภาพที่สำคัญได้แก่เสรีภาพในร่างกาย คือไปไหนมาไหนก็ได้ เสรีภาพในการนับถือศาสนา เสรีภาพในการพูด เสรีภาพทางความคิด เสรีภาพในการประกอบอาชีพ เป็นต้น ประชาชนจะมีสิทธิและเสรีภาพส่วนตัวและในการปกครองบ้านเมืองด้วยตนเอง และสามารถแสดงความคิดเห็นอย่างอิสระมากที่สุดเท่าที่จะทำได้ โดยอาศัยเสียงข้างมากเป็นสำคัญ ดังสุภาษิตกฎหมายโรมันที่ว่า “เสียงประชาชนคือเสียงสวรรค์” (vox populi, vox dei; The voice of the people is the voice of God) แต่ทั้งนี้จะต้องระลึกไว้เสมอว่าสิทธิและเสรีภาพของประชาชนนั้นต้องอยู่ภายในขอบเขตแห่งกฎหมาย ซึ่งมีไว้เพื่อประสิทธิประสาทความเป็นธรรมในสังคม เพื่อรักษาความสงบเรียบร้อยและความมั่นคงของบ้านเมืองด้วย

ข. ในด้านความเสมอภาค (Equality) หมายถึง ประชาชนทุกคนมีสิทธิเท่าเทียมกันในทุกด้านได้แก่ ความเท่าเทียมกันในโอกาส การศึกษา การประกอบอาชีพ และรับบริการจากรัฐโดยไม่คำนึงถึงฐานะตำแหน่งแต่อย่างใด มีข้อพิจารณาในเบื้องต้นว่ามนุษย์เราเกิดมาสติปัญญาก็ไม่เท่ากัน ความสามารถก็ไม่มีทางจะเท่ากัน ได้ยังความขยันขันแข็งและความกระตือรือร้นในการครองชีวิตด้วยแล้วแต่ละคนย่อมแตกต่างกันมาก ดังนั้นจะให้บุคคลทุกคนมีความเสมอภาคกันได้อย่างไร ใน

หมุ่่นักประชาธิปไตยก็ตระหนักกันในเรื่องนี้เป็นอันดี ความเสมอภาคในระบอบประชาธิปไตยจึงมีความหมายแต่เพียงว่าต้องจัดให้บุคคลทุกคนมีโอกาสในอันที่จะอยู่ดีกินดีเท่ากันเท่านั้น ดังเช่นเด็กนักเรียนก็ควรมีโอกาสได้รับการศึกษาเท่าเทียมกัน แต่เมื่อได้โอกาสนี้แล้วนักเรียนคนใดเรียนเก่งกว่านักเรียนคนอื่นก็เป็นเพราะนักเรียนผู้นั้นขยันขันแข็งกว่า หรือเฉลียวฉลาดกว่าหรือทั้งสองประการ ซึ่งก็เป็นเรื่องที่เป็นธรรมในระหว่างนักเรียนด้วยกันแล้ว ในทำนองเดียวกันบุคคลทุกคนก็ควรมีโอกาสในการทำมาหากินเท่าเทียมกัน แต่เมื่อได้โอกาสนี้แล้วผู้ใดทำมาหากินเก่งกว่าผู้อื่นก็เพราะผู้นั้นขยันขันแข็งกว่าหรือเฉลียวฉลาดกว่าซึ่งก็นับว่าเป็นธรรมในระหว่างผู้ทำมาหากินด้วยกันแล้ว หรือกล่าวได้อีกนัยหนึ่งว่าเมื่อทุกคนมีโอกาสเท่าเทียมกันแล้วจากนั้นก็เป็นเรื่องของการแข่งขันกัน ใครดีใครได้ก็เป็นธรรมแล้วความเหลื่อมล้ำดังกล่าวให้ลดน้อยลงเท่าที่จะทำได้ เพื่อให้ประชาชนมีความอยู่ดีกินดีใกล้เคียงกัน

ก. ในด้านการดรภาพ (Fraternity) หมายถึง การอยู่ร่วมกันในสังคมอย่างสันติอยู่ในแบบแผนแห่งความเป็นพี่เป็นน้องกัน มีความรักใคร่กลมเกลียวกัน มีกฎหมายเป็นหลักในการอำนวยความสุขร่วมกัน บุคคลแต่ละคนจะต้องเคารพสิทธิ เสรีภาพซึ่งกันและกัน

จากหลักการใหญ่ซึ่งเป็นหลักปรัชญานั้น ได้เกิดหลักการในด้านต่างๆ ทั้งในแง่ของการประพฤติปฏิบัติ กฎเกณฑ์ หลักในอุดมคติ ซึ่งโดยส่วนใหญ่แล้วมักมุ่งในด้านการเมืองการปกครอง (พูนศักดิ์, 2532) ได้แก่

1. หลักเหตุผล โดยความเชื่อของนักปราชญ์ที่ว่า “มนุษย์เป็นสัตว์โลกที่มีเหตุผล การใช้เหตุผลเป็นความสามารถอันสูงยิ่งของมนุษย์และเป็นสิ่งที่ทำให้เกิดการพัฒนาจนกลายเป็นอารยธรรมประชาธิปไตยถือว่าการเปิดโอกาสให้ใช้เหตุผลอย่างกว้างขวางจะสามารถแสวงหาข้อตกลงที่ดีที่สุด

2. หลักความเห็นพ้องต้องกันหรือหลักความยินยอม กล่าวคือผู้ปกครองต้องได้รับความเห็นพ้องจากประชาชนโดยส่วนรวม โดยการเลือกตั้งที่บริสุทธิ์ ยุติธรรม ซึ่งทำให้ผู้ปกครองมีอำนาจอันชอบธรรมที่จะปกครองและยอมได้รับความร่วมมือร่วมใจจากประชาชนอีกด้วย

3. หลักการปกครองตนเอง นับเป็นเสรีภาพในทางการเมืองคือประชาชนปกครองตนเอง เป็นหลักสำคัญของการปกครองในระบอบประชาธิปไตย การปกครองตนเองกระทำโดยผ่านการเลือกตั้งผู้แทนเพื่อตัดสินใจแทนประชาชนอีกด้วย

4. หลักการรับฟังและถือเอาเจตนาของประชาชนเป็นสำคัญ รัฐบาลจะต้องรับฟังเสียงของประชาชนส่วนใหญ่ของประเทศดังที่เรียกว่า “เสียงประชาชนคือเสียงสวรรค์” นั่นคือต้องดำเนินนโยบายสนองความต้องการของประชาชนที่แท้จริง

5. หลักการปกครองโดยเสียงข้างมากโดยไม่ละเมิดสิทธิของฝ่ายข้างน้อย การแก้ไขปัญหา การหาข้อยุติ การตัดสินใจ จะต้องยึดหลักเสียงข้างมากทั้งนี้ต้องเคารพและรับฟังเสียงส่วนน้อยที่ติงหรือมีเหตุผล

6. หลักนิติธรรม คือหลักการปกครองโดยกฎหมาย (rule of law) คือยึดกฎหมายเป็นกฎเกณฑ์หรือกติกาการดำเนินการต่างๆ พลเมืองทุกคนต้องเคารพกฎหมายและปฏิบัติตามกฎหมาย

7. หลักการเลือกตั้ง ประชาชนมีส่วนร่วมในการปกครองตนเองก็โดยมีการเลือกตั้งผู้แทน และกระบวนการเลือกตั้งนั้นต้องยุติธรรม บริสุทธิ์ถูกต้อง การเลือกตั้งถือเป็นการมีส่วนร่วมทางการเมืองที่สำคัญที่สุดของหลักประชาธิปไตย หลักความเสมอภาคทางการเมืองในการเลือกตั้งคือหลัก One man One vote นั่นเอง

8. หลักการถ่วงดุลย์อำนาจ หมายถึง การปกครองที่รัฐบาลมีอำนาจจำกัด ประชาธิปไตยนั้นแบ่งการใช้อำนาจเป็นสามด้านคือ อำนาจอธิปไตย อำนาจบริหาร และอำนาจอตุลาการ และทั้งสามด้านจะถ่วงดุลย์ซึ่งกันและกันคือสภาพนิติบัญญัติมีอำนาจควบคุมการบริหารงานคณะรัฐมนตรีหรือรัฐบาลโดยการเปิดอภิปรายไม่ไว้วางใจ การตั้งกระทู้ถาม เป็นต้น

9. หลักการประนีประนอม ประชาธิปไตยนั้นเคารพเสรีภาพทางความคิด ดังนั้นผลประโยชน์ย่อมแตกต่างกัน จึงจำเป็นต้องปรับความเชื่อและผลประโยชน์ของแต่ละฝ่ายให้เข้ากัน และต้องไม่ยอมให้ความเชื่อหรือผลประโยชน์ของฝ่ายหนึ่งฝ่ายใดมีอิทธิพลเหนืออีกฝ่ายหนึ่งตลอดไป ด้วยเหตุนี้จึงต้องมีการประนีประนอมซึ่งกันและกัน

10. หลักความสามารถของมนุษย์ ต้องมีความเชื่อว่ามนุษย์สามารถกำหนดโชคชะตาตนเอง สามารถเปลี่ยนแปลงระเบียบของสังคมได้ มนุษย์สามารถใช้สติปัญญาความรู้ ความสามารถในการแก้ไขตัดสินใจปัญหาชีวิตด้วยตนเองได้

จากปรัชญาและหลักการปกครองในระบอบประชาธิปไตยดังกล่าว จึงนำมาสู่การกระจายอำนาจการปกครองให้กับหน่วยหรือระบบย่อยต่างๆ ของรัฐ จากระดับเหนือสุดสู่ระดับพื้นที่ภายใต้ปรัชญาและหลักการเช่นนี้ ความสามารถหรือสมรรถนะของระบบย่อย/หน่วยการปกครอง

ระดับล่างจำเป็นต้องมีความคู่กันไป ทั้งนี้ก็เพื่อสร้างศักยภาพการบริหาร-การปกครองให้เกิดขึ้นอย่างกว้างขวางและเกิดประโยชน์สูงสุดกับประเทศชาติ

สมรรถนะของระบบการเมืองได้แก่ ความสามารถของระบบการเมืองในการปฏิบัติหน้าที่ต่างๆ ซึ่งอัลมอนต์ แบ่งสมรรถนะของระบบการเมืองออกเป็น 5 ประการ (วีระชาติ, 2532:24-26) คือ

1. ความสามารถในการนำเอาทรัพยากรในสังคมมาใช้ มีความจำเป็นมาต่อการคงอยู่ของระบบการเมือง เพราะการชำระรักษาโครงสร้างต่างๆ ตลอดจนกลไกการบริหารของรัฐจำเป็นต้องมีทรัพยากรทั้งทางด้านวัตถุและมนุษย์เป็นเครื่องสนับสนุน รัฐจะต้องให้บริการแก่สมาชิกของสังคม ซึ่งต้องเสียค่าใช้จ่ายเป็นจำนวนมากยิ่งรัฐขยายขอบเขตอำนาจหน้าที่ที่กว้างขวางออกไปมากเท่าใด ความสามารถในการนำเอาทรัพยากรที่มีอยู่ในสังคมมาใช้ย่อมจะมีมากขึ้นเท่านั้น

การนำทรัพยากรในสังคมมาใช้ อัลมอนต์เน้นที่ตัวบุคคลกับวัตถุและเห็นว่าการนำทรัพยากรในสังคมมาใช้นี้ สามารถวัดได้ในเชิงปริมาณ

2. ความสามารถในการควบคุมพฤติกรรมของคนในสังคม มีความสำคัญเพราะรัฐต้องดำรงรักษาไว้ซึ่งความสงบเรียบร้อยภายในสังคม โดยปกติคนและกลุ่มคนในสังคมมีผลประโยชน์และความต้องการที่แตกต่างกันและขัดแย้งกันอยู่เสมอ การควบคุมกลุ่มคนในสังคมไม่ให้ขัดแย้งกันจนเป็นเหตุให้สังคมระส่ำระสายจึงเป็นเรื่องเ็นใจแรกของการดำรงอยู่ของสังคม

อัลมอนต์ ยอมรับว่าการวัดการควบคุมพฤติกรรมของคนในสังคมในเชิงปริมาณทำได้ยากกว่าการวัดการนำทรัพยากรในสังคมมาใช้ การพิจารณาจึงเพียงแต่ดูที่จุดมุ่งหมาย ความดี ความรุนแรงในการใช้ และขีดจำกัดในการอดทนต่อการควบคุมพฤติกรรม

อย่างไรก็ตาม อัลมอนต์เห็นว่าแม้เครื่องชี้ที่จะใช้วัดการควบคุมพฤติกรรมของคนในสังคมจะเป็นปัญหาที่ยุ่งยากซับซ้อน แต่ประโยชน์ในการแจกแจงและจัดแบ่งประเภทของระบบการเมืองมีมาก

3. ความสามารถในการแจกจ่ายสิ่งที่มีคุณค่าในสังคม หมายถึง การแบ่งสรรปันส่วนสิ่งทีทุกคนในสังคมเห็นว่ามีคุณค่า เช่น สินค้า บริการ เกียรติยศ สถานภาพและโอกาส ซึ่งโดยปกติระบบการเมืองมักจะแบ่งปันได้ไม่เท่าเทียมกัน สมรรถนะของระบบการเมืองในประเด็นนี้จึงวัดจากการแบ่งปันว่ามีมากน้อยเพียงใด

ความสามารถในการนำทรัพยากรในสังคมมาใช้ การควบคุมพฤติกรรมของคนในสังคม และการแบ่งปันสิ่งที่มีคุณค่าในสังคมนี้ มีความสัมพันธ์กันอย่างลึกซึ้งที่เห็นได้ชัดคือ การแบ่งปันผลประโยชน์นั้นขึ้นอยู่กับ การนำเอาทรัพยากรในสังคมมาใช้และถ้าระบบการเมืองไม่สามารถใช้กฎหมายบังคับในการเสียภาษี การนำเอาทรัพยากรในสังคมมาใช้ก็เป็นไปได้ยาก

4. ความสามารถในการใช้สัญลักษณ์ทางการเมือง มีส่วนสำคัญในการธำรงรักษาระบบการเมือง สัญลักษณ์ทางการเมืองเป็นเครื่องช่วยสนับสนุนความชอบธรรมของผู้ปกครองและตัวระบบการเมือง

อัลมอนต์ พิจารณาสัญลักษณ์ของระบบการเมืองเป็น 4 ประการ คือ

1. สัญลักษณ์ที่เข้าสู่ระบบการเมือง หมายถึง ความต้องการในสัญลักษณ์ที่แสดงถึงความภาคภูมิใจในชาติ ขนบธรรมเนียมประเพณี และนโยบายของผู้นำทางการเมือง
2. สัญลักษณ์ที่ออกจากระบบการเมือง หมายถึง การที่ผู้นำทางการเมืองยืนยันถึงสัญลักษณ์ทางการเมือง เช่น ธงชาติ การสวนสนาม พิธีการต่างๆ เป็นต้น
3. การสนับสนุนในสัญลักษณ์ทางการเมือง หมายถึง การแสดงออกถึงความเคารพความภาคภูมิใจในผู้นำทางการเมือง หรือสัญลักษณ์ของประเทศ
4. สมรรถนะของสัญลักษณ์ทางการเมือง หมายถึง ระดับสมรรถนะในการใช้สัญลักษณ์ทางการเมือง จากระบบการเมืองไปสู่สังคมหรือสภาพแวดล้อมภายนอก

5. ความสามารถในการตอบสนองความต้องการของประชาชน เป็นความสัมพันธ์ระหว่างปัจจัยนำเข้าที่เข้าไปในระบบการเมืองและผลที่ออกมาซึ่งแตกต่างจากสมรรถนะทั้งสี่ประการข้างต้น ซึ่งเป็นเพียงผลที่ออกมา

ความสามารถในการตอบสนองความต้องการของประชาชนอยู่ที่ความฉับไวในการตอบสนองต่อความต้องการเหล่านี้ ถ้าระบบการเมืองละเลยหรือปล่อยให้กลุ่มชนเกิดความคาดหวังและความต้องการ โดยไม่ได้รับการตอบสนองในระยะยาว อาจทำให้เกิดความตึงเครียดขึ้นเป็นลำดับซึ่งอาจนำไปสู่การใช้ความรุนแรงได้

กล่าวโดยสรุปแล้ว ระบบการเมืองจะต้องมีสมรรถนะทั้งห้าประการนี้จะขาดอย่างใดอย่างหนึ่งไม่ได้ เพราะจะก่อให้เกิดความไม่สมดุลของระบบการเมืองได้

แนวคิดเกี่ยวกับบทบาท

หน่วยการปกครองแต่ละระดับจะมีสมรรถนะหรือความสามารถในการปฏิบัติหน้าที่ มากน้อยแค่ไหนย่อมขึ้นอยู่กับองค์ประกอบสำคัญซึ่งประการหนึ่งก็คือบทบาท (role) ที่แต่ละ หน่วย/องค์กรถูกกำหนดให้ และบทบาทเหล่านั้นมีข้อจำกัดหรือความชัดเจนหรือไม่เพียงใดเช่นกัน

บทบาท (roles) จึงเป็นส่วนที่กำหนดตำแหน่งให้กับบุคคลหรือกลุ่มองค์กรว่าจะอยู่ตรงไหนและจะมีหน้าที่อะไรต่อไป บทบาทจะมีความสำคัญ 4 ประการ (อาคม, 2534:10) คือ

1. เป็นกลไกช่วยควบคุมสังคม
2. เป็นกลไกจำแนกหน้าที่เฉพาะด้าน
3. ช่วยให้เกิดการประสานกิจกรรมระหว่างฝ่ายต่างๆ
4. เป็นกลไกที่ช่วยในการแพร่กระจายวัฒนธรรม

มีนักวิชาการอีกหลายท่านได้อธิบายความหมายถึงคำว่าบทบาทแตกต่างกันไปเช่น สุพัตรา สุภาพ (2516:17) ให้ความเห็นว่า “บทบาท หมายถึง การที่บุคคลแต่ละคนปฏิบัติตามสิทธิและหน้าที่ตามสถานภาพและตำแหน่ง” อมรา พงศาพิชญ์ (2521:91) ให้คำจำกัดความว่าบทบาทว่าเป็น สิทธิและหน้าที่ในการประพฤติปฏิบัติที่บุคคลหนึ่งมีต่อบุคคลอื่นในสังคม ทองคุณ พงษ์พันธ์ (2523:7) ให้คำนิยามคำว่าบทบาท คือ กิจกรรมการใช้อำนาจหน้าที่ความรับผิดชอบที่เกี่ยวกับงานโดยตรงหรืองานพิเศษที่ต้องกระทำ Ralph (1972:16) ได้อธิบายความหมายในรูปองค์ประกอบว่า บทบาทประกอบขึ้นด้วยกิจกรรมตำแหน่งหน้าที่ที่จะผูกมัดให้คนกระทำ.....”

ลักษณะของบทบาท ไพบูลย์ ช่างเรียน (2516:29-30) ได้อธิบายว่าบทบาทของคนในสังคม ย่อมขึ้นกับสถานภาพที่คนครองอยู่และคุณสมบัติส่วนตัวของบุคคล บทบาทของบุคคลจึงแตกต่างกันไปตามลักษณะของสถานภาพ อุปนิสัย ความคิด ความรู้ ความสามารถ มุลเหตุจูงใจ การอบรม ขัดเกลา ความพอใจ ความสำคัญของบทบาทจึงมี 4 ประการคือ (1) บทบาทที่มีอยู่ประจำของบุคคล (2) วัฒนธรรมของสังคมเป็นสิ่งที่สำคัญในการกำหนดบทบาท (3) การที่บุคคลจะทราบ บทบาทได้จะต้องมีการขัดเกลาทางสังคม (socialization) (4) บทบาทจริงที่บุคคลแสดงนั้นไม่แน่นอนเสมอไปว่าจะเหมือนกับบทบาทที่ควรจะเป็นไปตามปทัสถานทางสังคมเพราะบทบาทที่ บุคคลนั้นแสดงจริงๆ เป็นผลของปฏิกริยาแห่งบุคลิกภาพของบุคคลที่ครองสถานภาพ ร่วมกับ บุคลิกภาพของบุคคลอื่นมาร่วมในพฤติกรรมและเป็นเครื่องกระตุ้นให้เกิดแสดงบทบาท

ทิตยา สุวรรณะชฎ (2517:43) ได้ขยายความว่า บทบาทเป็นลักษณะพฤติกรรมที่กำหนดโดยฐานะตำแหน่งและยังได้แบ่งหน้าที่ออกเป็น “บทบาทตามอุดมคติ (ideal role) หรือบทบาทที่ผู้ดำรงตำแหน่งทางสังคมควรปฏิบัติและ “บทบาทที่เป็นจริง” โดยกล่าวว่า “บทบาทที่ปฏิบัติจริง” นี้เป็นผลรวมของบทบาทตามอุดมคติ บุคลิกภาพของผู้ดำรงตำแหน่ง อารมณ์ขณะแสดงบทบาท และอุปกรณ์ของการดำรงตำแหน่งที่มีอยู่ และประการสุดท้ายคือปฏิกริยาของผู้ที่เกี่ยวข้อง นอกจากนี้ยังได้ชี้ให้เห็นความสำคัญของบทบาทไว้ 5 ประการคือ

- 1) มีสถานภาพ (status) อยู่จริงในสังคมและมีอยู่ก่อนตัวคนจะเข้าไปครอง
- 2) มีบทบาทที่ควรจะเป็น (ought-to-be-role) ประจำอยู่ในแต่ละตำแหน่ง
- 3) วัฒนธรรม ขนบธรรมเนียม ประเพณีในสังคมนั้นๆ เป็นส่วนหนึ่งซึ่งสำคัญในการกำหนดฐานะ ตำแหน่ง และบทบาทที่ควรจะเป็น
- 4) ฐานะ ตำแหน่ง และบทบาทนั้น ได้มาจากการขัดเกลาทางสังคม (socialization) ในสังคมนั้น
- 5) บทบาทที่ควรจะเป็นนั้นไม่แน่นอนเสมอไปว่าจะเหมือนกับพฤติกรรมที่เป็นจริงของคนที่ครองฐานะตำแหน่ง เพราะพฤติกรรมจริงเป็นผลของปฏิกริยาของคน ที่ครองตำแหน่งที่มีต่อบทบาทที่ควรจะเป็นบุคลิกภาพของตนเองและของคนอื่นที่เข้าร่วมพฤติกรรม และเครื่องกระตุ้น (stimulus) ที่มีอยู่ในเวลาและสถานที่ที่เกิดการติดต่อทางสังคม

สงวน ลักขีอรุณ และ ฐิติพงษ์ ธรรมานุสรณ์ (2522:34-35) กล่าวว่าบทบาทมีความสำคัญ 3 ลักษณะคือ

- 1) บทบาทความคาดหวัง (ideal role) คือ บทบาทที่ต้องแสดงให้เป็นไปตามต้องการที่ผู้อื่นคาดหวังไว้
- 2) บทบาทตามลักษณะการรับรู้ (perceived role) คือ บทบาทที่เจ้าของสถานภาพรับรู้เองได้โดยกฎระเบียบ ธรรมเนียมประเพณี หรือการกล่อมเกลามาทางสังคม
- 3) บทบาทที่เป็นจริง (actual role) คือ บทบาทที่เจ้าของสถานภาพได้แสดงออกซึ่งพฤติกรรมที่เป็นจริง ซึ่งอาจเป็นไปหรือไม่เป็นไปตามความคาดหวังก็ได้

ปัจจัยที่ส่งเสริมบทบาท การแสดงบทบาทของบุคคลที่จะนำไปสู่ความสำเร็จขององค์การและตนเองหรือสังคมตามต้องการจำเป็นต้องมีปัจจัยส่งเสริมเพื่อให้สามารถแสดงบทบาทได้ดีและถูกต้องยิ่งขึ้น พชนี วรกวิน (2522:36) ได้กล่าวถึงปัจจัยที่สำคัญคือ

- 1) ความต้องการ (need) เป็นแรงจูงใจในการทำงานเพื่อสนองความต้องการของผู้แสดงบทบาทให้เป็นที่ยอมรับต่อองค์กรหรือสังคม
- 2) การสื่อสาร (communication) ได้แก่ การติดต่อ การประสานงาน เพื่อให้เกิดความเข้าใจในบทบาทได้ชัดเจนไม่คลุมเครือ
- 3) การคล้อยตาม (comformity) เป็นปัจจัยที่ทำให้บทบาทของผู้แสดงไม่เกิดความขัดแย้งในการแสดงออกซึ่งพฤติกรรมในทางปฏิบัติที่เป็นปทัสถานของกลุ่มหรือสังคม
- 4) ความสามารถ (ability) เป็นปัจจัยที่สร้างบทบาทของผู้แสดงให้เห็นออกมาอย่างชัดเจน (manifest role) เพื่อความสำเร็จของงาน

แนวคิดเกี่ยวกับทรัพยากรน้ำ

น้ำเป็นทรัพยากรที่สามารถเกิดหมุนเวียนได้เรื่อยๆ ไม่มีวันหมดสิ้นเมื่อแสงแดดส่องมาบนพื้นโลก น้ำจากทะเลและมหาสมุทรก็จะระเหยเป็นไอน้ำอยู่ในอากาศ เมื่อพบอากาศที่เย็นกว่าไอน้ำนั้นจะกลั่นตัวตกมาเป็นฝนอีกครั้ง ในส่วนนี้จึงขอนำเสนอแนวคิดเกี่ยวกับทรัพยากรในประเทศเด่นๆ (สำนักงานคณะกรรมการสิ่งแวดล้อมแห่งชาติ, ม.ป.ป.:42-43) คือ

ประโยชน์ของน้ำ

น้ำเป็นแหล่งกำเนิดชีวิตของสัตว์และพืช คนเรามีชีวิตอยู่โดยขาดน้ำได้ไม่เกิน 3 วัน และน้ำยังมีความจำเป็นทั้งในภาคเกษตรกรรมและอุตสาหกรรม ซึ่งมีความสำคัญอย่างยิ่งในการพัฒนาประเทศ ประโยชน์ของน้ำได้แก่

- น้ำเป็นสิ่งจำเป็นที่เราใช้สำหรับการดื่มกินการประกอบอาหาร ชำระร่างกาย ฯลฯ
- น้ำมีความจำเป็นสำหรับการเพาะปลูกเลี้ยงสัตว์
- แหล่งน้ำเป็นที่อยู่อาศัยของปลาและสัตว์น้ำอื่นๆ ซึ่งคนเราใช้เป็นอาหาร
- ในการอุตสาหกรรมต้องใช้น้ำในขบวนการผลิต ใช้ล้างของเสีย ใช้หล่อเครื่องจักรและระบายความร้อน ฯลฯ
- การทำนาเกลือโดยการระเหยน้ำเค็มจากทะเล
- น้ำเป็นแหล่งพลังงาน พลังงานจากน้ำใช้ทำระหัด ทำเขื่อนผลิตกระแสไฟฟ้าได้
- แม่น้ำ ลำคลอง ทะเล มหาสมุทร เป็นเส้นทางคมนาคมขนส่งที่สำคัญ
- ทักษะภาพของริมฝั่งทะเลและน้ำที่ใสสะอาดเป็นแหล่งท่องเที่ยวของมนุษย์

ปัญหาของทรัพยากรน้ำ

ปัญหาสำคัญๆ ที่เกิดขึ้นคือ

1. ปัญหาการมีน้ำน้อยเกินไป เกิดการขาดแคลนอันเป็นผลเนื่องมาจากการตัดไม้ทำลายป่า อันเป็นผลเนื่องมาจากการตัดไม้ทำลายป่า ทำให้ปริมาณน้ำฝนน้อยลง เกิดความแห้งแล้งเสียหายต่อพืชเพาะปลูก และการเลี้ยงสัตว์

2. ปัญหาการมีน้ำมากเกินไป เป็นผลมาจากการตัดป่าไม่มากเกินไป ทำให้เกิดน้ำท่วมไหลผ่านในฤดูฝน สร้างความเสียหายแก่ชีวิตและทรัพย์สิน

3. ปัญหาน้ำเสีย เป็นปัญหาใหม่ในปัจจุบัน สาเหตุที่ทำให้เกิดน้ำเสียได้แก่

- น้ำทิ้งจากบ้านเรือน ขยะมูลฝอยและสิ่งปฏิกูลที่ถูกทิ้งสู่น้ำลำคลอง

- น้ำเสียจากโรงงานอุตสาหกรรม

- น้ำฝนพัดพาเอาสารพิษที่ตกค้างจากแหล่งเกษตรกรรมลงสู่น้ำคลอง

น้ำเสียที่เกิดขึ้นนี้ส่งผลเสียทั้งต่อสุขภาพอนามัย เป็นอันตรายต่อสัตว์น้ำและมนุษย์ส่งกลิ่นเหม็นรบกวน ทำให้ไม่สามารถนำแหล่งน้ำนั้นมาใช้ประโยชน์ได้ทั้งการอุปโภค บริโภค เกษตรกรรมและอุตสาหกรรม

การอนุรักษ์น้ำ

ดังได้กล่าวมาแล้วจะเห็นว่า น้ำมีความสำคัญและมีประโยชน์มหาศาลเราจึงควรช่วยแก้ปัญหา น้ำเสีย หรือการสูญเสียทรัพยากรน้ำด้วยการอนุรักษ์น้ำดังนี้

1. การใช้น้ำอย่างประหยัด การใช้น้ำอย่างประหยัดนอกจากจะลดค่าใช้จ่ายเกี่ยวกับค่าน้ำลงได้แล้ว ยังทำให้ปริมาณน้ำเสียที่จะทิ้งลงแหล่งน้ำมีปริมาณน้อย และป้องกันการขาดแคลนน้ำได้ด้วย

2. การสงวนน้ำไว้ใช้ ในบางฤดูหรือในสถานะที่มีน้ำมากเหลือใช้ควรมีการเก็บน้ำไว้ใช้ เช่น การทำบ่อเก็บน้ำ การสร้างโอ่งน้ำ ขุดลอกแหล่งน้ำ รวมทั้งการสร้างอ่างเก็บน้ำ และระบบชลประทาน

3. การพัฒนาแหล่งน้ำ ในบางพื้นที่ที่ขาดแคลนน้ำ จำเป็นที่จะต้องหาแหล่งน้ำเพิ่มเติมเพื่อให้สามารถมีน้ำไว้ใช้ทั้งในครัวเรือนและการเกษตรได้อย่างพอเพียง ปัจจุบันการนำน้ำบาดาลขึ้นมาใช้กำลังแพร่หลายมากขึ้นแต่อาจมีปัญหาร่องแผ่นดินทรุด

4. การป้องกันน้ำเสีย การไม่ทิ้งขยะและสิ่งปฏิกูลและสารพิษลงในแหล่งน้ำ น้ำเสียที่เกิดจากโรงงานอุตสาหกรรม โรงพยาบาล ควรมีการบำบัดและจัดสารพิษ ก่อนที่จะปล่อยลงสู่แหล่งน้ำ

5. การนำน้ำเสียกลับไปใช้ น้ำที่ไม่สามารถใช้ได้ในกิจการอย่างหนึ่งอาจใช้ได้ ในอีกกิจการหนึ่ง เช่น น้ำทิ้งจากการล้างภาชนะอาหารสามารถนำไปรดน้ำต้นไม้ได้

แนวคิดเกี่ยวกับการอนุรักษ์และพัฒนาทรัพยากร

ในสภาพที่มีการพัฒนาประเทศอย่างต่อเนื่อง โดยเฉพาะอย่างยิ่งในส่วนที่เกี่ยวข้องกับปัจจัยโครงสร้างพื้นฐานแหล่งน้ำชนิดต่างๆ ต้องได้รับผลกระทบเช่น การนำเสียหรือการตื้นเขิน ดังนั้น จึงมีความพยายามที่จะใช้ทรัพยากรดังกล่าวอย่างเหมาะสมและก่อให้เกิดผลกระทบน้อยที่สุด ในส่วนนี้จึงนำมาสู่การขยายความแนวคิดเกี่ยวกับการอนุรักษ์ทรัพยากรดังรายละเอียดจากนักวิชาการต่างๆ ดังต่อไปนี้ (อาคม, 2534:143) คือ

แดสมันน์ (Dasmann) และคณะ ได้ให้นิยามของนิเวศวิทยาไว้ว่าเป็นศาสตร์สาขาหนึ่งที่ศึกษาถึงความสัมพันธ์ระหว่างสิ่งมีชีวิตและสภาพแวดล้อมรอบข้าง โดยเฉพาะอย่างยิ่งจะเน้นถึงความสัมพันธ์ระหว่างมนุษย์กับสภาพแวดล้อมทั้งที่เป็นสิ่งมีชีวิต เช่น พืช สัตว์ ฯลฯ และสิ่งที่ไม่มีชีวิต เช่น ดินอากาศ เป็นต้น เพราะปฏิสัมพันธ์ที่เกิดขึ้นจากสองฝ่ายนั้นก่อให้เกิดความเปลี่ยนแปลงส่งผลกระทบต่อวิถีชีวิตของมนุษย์ได้ทั้งในทางบวกและทางลบ

ดังนั้น การกำหนดแผนพัฒนาโดยยึดองค์ความรู้ทางนิเวศวิทยา จึงประกอบด้วยจุดมุ่งหมายสำคัญ 2 ประการ

1. เพื่อส่งเสริมการพัฒนาให้บรรลุตามวัตถุประสงค์

2. เพื่อที่จะได้ใช้องค์ความรู้ทางนิเวศวิทยาให้เป็นประโยชน์เกี่ยวกับการประเมินและคาดการณ์ถึงผลกระทบของการพัฒนาที่จะมีต่อสภาพแวดล้อมข้างเคียงมีมากน้อยเพียงใด โดยเฉพาะอย่างยิ่งทรัพยากรธรรมชาติที่ถูกทำลายเพื่อการพัฒนาและเพื่อความเจริญของสังคมมนุษย์นั้น เมื่อเปรียบเทียบแล้วคุ้มกันหรือไม่ระหว่างผลที่ได้คือการพัฒนา กับผลเสียคือสภาพแวดล้อมที่ถูกทำลายไป

องค์การสหประชาชาติ ได้ให้ความสำคัญต่อการอนุรักษ์สภาพแวดล้อมไว้ให้มากที่สุดภายใต้กระบวนการพัฒนาที่กระทำโดยมวลมนุษยชนนั้นก็คือ พยายามเน้นการใช้ทรัพยากรที่จะก่อให้เกิดประโยชน์ โดยยึดหลักการความมีเหตุผลเป็นสำคัญ (rational) อันจะนำไปสู่คุณภาพชีวิต

ของมนุษยชาติที่ดีขึ้น (quality of living for mankind) อย่างไรก็ตาม ภายใต้การแปลความหมายของคำว่า “ความมีเหตุผล” และ “คุณภาพของชีวิต” นั้นมักจะใช้มิติการประเมินด้วยทัศนะที่แตกต่างกัน โดยเฉพาะอย่างยิ่งระหว่างกลุ่มนักพัฒนาและกลุ่มผู้นิยมการอนุรักษ์ทรัพยากรธรรมชาติซึ่งส่วนใหญ่ก็ได้แก่นักนิเวศวิทยาเป็นต้น ทั้งประเภทอาสาสมัครด้วยใจรักและนักวิชาการซึ่งมีความรู้ในเชิงวิชาชีพ

ความสัมพันธ์ระหว่างสิ่งแวดล้อม มนุษย์และการพัฒนา ความสนใจและให้ความสำคัญกับสภาพแวดล้อมทางนิเวศวิทยาที่เกี่ยวข้องกับมนุษย์อย่างแยกกันไม่ออกนั้น ได้ริเริ่มโดย โรเบิร์ต อี. แนวความคิดนี้มีความชัดเจนมากขึ้นเมื่อนักวิชาการกลุ่มหนึ่ง เช่น เบคกี เจ.บราวน์ เอควาร์ด บี บาร์เบอร์ เป็นต้น ได้เสนอแนวทางพัฒนาเรียกว่า การพัฒนาแบบยั่งยืน (sustainable development) ซึ่งเป็นการผสมผสานเพื่อให้สิ่งมีชีวิตทุกประเภท สภาพแวดล้อมทางสังคมและเศรษฐกิจ มีการขยายตัวอย่างต่อเนื่อง โดยเฉพาะอย่างยิ่งต้องมีความสมดุลทั้งในด้านการอุปโภคบริโภคตลอดถึงการสร้างสรรค์อนุรักษ์ทรัพยากรธรรมชาติให้คงอยู่อย่างเพียงพอกับความต้องการของมวลมนุษยชาติตลอดไป ซึ่งในส่วนนี้การใช้ทรัพยากรแหล่งน้ำเช่น แม่น้ำลำคลองก็คงดำเนินไปในในทำนองเดียวกัน

แนวความคิดในการบริหารและการจัดการทรัพยากรธรรมชาติและสิ่งแวดล้อม เป็นการกำหนดแนวคิดให้สอดคล้องกับสภาพข้อเท็จจริงว่าทรัพยากรธรรมชาติและสิ่งแวดล้อมที่เหลืออยู่ในแต่ละประเภท แต่ละพื้นที่ ควรจะมีแนวความคิดในการจัดการอย่างไรบ้าง ซึ่งโดยทั่วไปแล้วแนวความคิดในการจัดการทรัพยากรธรรมชาติและสิ่งแวดล้อมมีอยู่ 4 ประการ (คณะอนุกรรมการเพื่อจัดทำคู่มือการจัดการแนวทางการจัดการทรัพยากรธรรมชาติและสิ่งแวดล้อมระดับจังหวัด, ม.ป.ป. : 9-10)

1. การสงวน (preservation) หมายถึง แนวความคิดในการธำรงไว้ซึ่งความสมดุลของธรรมชาติ โดยปล่อยทรัพยากรธรรมชาติและสิ่งแวดล้อมให้มีการเจริญเติบโตและมีความสัมพันธ์แบบพึ่งพาอาศัย
2. การอนุรักษ์ (conservation) หมายถึง แนวความคิดในการดูแลป้องกัน รักษาทรัพยากรธรรมชาติและสิ่งแวดล้อมไม่ให้ถูกทำลายหรือเสื่อมสภาพลง
3. การพัฒนา (development) หมายถึง แนวความคิดในการปรับปรุง พัฒนาทรัพยากรธรรมชาติและสิ่งแวดล้อมให้มีสภาพที่ดีขึ้น

4. การใช้ประโยชน์ (utilization) หมายถึง แนวความคิดในการนำทรัพยากรธรรมชาติมาใช้ประโยชน์อย่างถูกต้องเหมาะสมตามหลักวิชาการ

ทั้งนี้ ในการจัดการทรัพยากรธรรมชาติและสิ่งแวดล้อมแต่ละประเภท อาจใช้แนวความคิดหลายลักษณะควบคู่กันไปได้ แต่ต้องระบุให้ชัดเจนว่าพื้นที่ตรงไหนจะใช้วิธีการสงวน พื้นที่ตรงไหนจะใช้วิธีการอนุรักษ์ พื้นที่ตรงไหนจะใช้วิธีการพัฒนาและพื้นที่ตรงไหนจะให้มีการนำมาใช้ประโยชน์ได้ทรัพยากรธรรมชาติบางประเภทอาจกำหนดให้มีแนวความคิดเดียว แต่ทรัพยากรธรรมชาติบางประเภทอาจใช้หลายแนวความคิดได้

จากที่ได้กล่าวถึงแนวคิดเชิงทฤษฎีที่เกี่ยวข้องสามลักษณะคือ แนวคิดเกี่ยวกับกรรมการหมู่บ้าน แนวคิดเกี่ยวกับบทบาท แนวคิดเกี่ยวกับทรัพยากรแหล่งน้ำ และแนวคิดด้านการพัฒนาเชิงอนุรักษ์นั้น จะพบว่ามี ความเกี่ยวเนื่องและสัมพันธ์กันอย่างชัดเจนโดยเริ่มจากการจัดระเบียบการปกครองแบบประชาธิปไตยสู่การมีส่วนร่วมปกครองตนเองของประชาชนระดับพื้นที่ในรูปของคณะกรรมการหมู่บ้านซึ่งถูกกำหนดบทบาทเฉพาะด้าน ในบทบาทส่วนหนึ่งนั่นก็คือการพัฒนาพื้นที่ที่มีความครอบคลุมถึงทรัพยากรแหล่งน้ำ (คู คลอง หนองบึง) ว่า จะจัดการอย่างไรจึงจะให้ทรัพยากรดังกล่าวมีความยั่งยืนมากที่สุด การกำหนดบทบาทเช่นนี้จะดำเนินไปอย่างไรย่อมพิจารณาจะละเล็กละเอียดจากการวิจัยที่เกี่ยวข้องซึ่งจะกล่าวในรายละเอียดต่อไป

ผลการศึกษาที่เกี่ยวข้อง

จากผลการศึกษาของดาร์รี่ สูดเตมีย์ (2535:164-165) พบว่าในการปฏิบัติตามบทบาทของคณะกรรมการหมู่บ้านต่อการระงับข้อพิพาทจะมีลักษณะ

1. คณะกรรมการหมู่บ้านยังไม่เข้าใจบทบาทของตนเอง
2. คณะกรรมการหมู่บ้านยังไม่มั่นใจในบทบาท/หน้าที่ในการระงับข้อพิพาท
3. ประชาชนยังไม่เชื่อมั่นในบทบาทการทำงานของคณะกรรมการหมู่บ้าน ในแง่ของ
 - 3.1 ความรู้ไม่เพียงพอ
 - 3.2 ประชาชนยังยึดมั่นต่อตัวบุคคล (กำนัน ผู้ใหญ่บ้าน) มากกว่าระบบคณะบุคคล (คณะกรรมการ)

วีระชาติ ผ่องโชค (2531) ได้สรุปผลการศึกษาไว้ว่า ปัจจัยที่มีอิทธิพลต่อสมรรถนะของคณะกรรมการหมู่บ้านขึ้นอยู่กับองค์ประกอบใหญ่ๆ สามประการคือ

1. ตัวคณะกรรมการหมู่บ้านเอง กล่าวคืออำนาจการตัดสินใจยังอยู่ที่ตัวผู้ใหญ่บ้านเป็นส่วนใหญ่ สมาชิกยังไม่รู้บทบาทหน้าที่ของตนเอง
2. ข้าราชการที่ปฏิบัติงานในพื้นที่ ถึงแม้ข้าราชการจะมีความรู้และความเข้าใจบทบาทของคณะกรรมการหมู่บ้านดี แต่ในทางปฏิบัติปรากฏว่า
 - 2.1 ข้าราชการเหล่านั้น ไม่มีเวลาให้กับคณะกรรมการหมู่บ้านมากนัก เนื่องจากมีภาระงานประจำค่อนข้างมาก
 - 2.2 ข้าราชการเหล่านั้นมัก ไม่ยอมรับการทำงาน/บทบาทของคณะกรรมการหมู่บ้าน และมักจะสร้างกิจกรรมที่เป็นอิสระจากฝ่ายต่างๆ ของคณะกรรมการหมู่บ้าน
 - 2.3 การไม่ประสานงานของข้าราชการแต่ละฝ่ายจึงทำให้เกิดกิจกรรมของคณะกรรมการหมู่บ้านเกิดขึ้นได้จากฝ่ายข้าราชการเฉพาะด้านเท่านั้น
3. ประชาชนในพื้นที่จะมุ่งให้ความสำคัญกับกำนันผู้ใหญ่บ้านมากกว่ากรรมการหมู่บ้านคนอื่น ๆ

ปกรณัม ปรียากร (2530:64) เห็นว่าการมีส่วนร่วมในการพัฒนาของประชาชนคือ การที่ประชาชนจะเข้ามามีบทบาทในการร่วมคิด ร่วมทำ ร่วมแก้ไขและร่วมมือผลประโยชน์ ซึ่งกระทำได้ 4 ลักษณะคือ

1. เป็นผู้มีบทบาทสำคัญในการกำหนดว่าอะไรคือความจำเป็นพื้นฐานของชุมชน
2. เป็นผู้ระดมทรัพยากรต่างๆ เพื่อสนองตอบความจำเป็นพื้นฐาน
3. เป็นผู้มีบทบาทในการปรับปรุงวิธีการกระจายสินค้าและบริการให้สมบูรณ์ขึ้น
4. เป็นผู้ได้รับความพึงพอใจและเกิดแรงจูงใจที่จะสร้างกระบวนการพัฒนาอย่างต่อเนื่อง

เพทแมน (Pateman, 1970:24-42 อ้างใน วัฒนา, 2535:26) กล่าวว่า การที่บุคคลมีส่วนร่วมทางการเมืองและองค์การต่างๆ ในระดับท้องถิ่น จะเป็นโอกาสสำหรับการเรียนรู้ในเรื่องประชาธิปไตย เขาได้สรุปว่าประชาธิปไตยแบบพลเมืองมีส่วนร่วมถูกสร้างขึ้นจากการที่บุคคลมีความเกี่ยวข้องกับองค์การและสถาบันต่างๆ ที่อยู่รอบตัวเขาอย่างไม่สามารถหลีกเลี่ยงได้ การดำเนินการให้มีการเลือกตั้งตัวแทนในระดับประเทศมิได้เป็นสิ่งแสดงถึงความเป็นประชาธิปไตยที่สมบูรณ์ แต่การที่บุคคลมีส่วนร่วมทางการเมืองอย่างสูงซึ่งเกิดจากการได้รับการขัดเกลาทางสังคม

ด้านการเมือง จะส่งผลให้บุคคลนั้นมีทัศนคติและจิตสำนึกทางการเมือง มีการพัฒนาขึ้นเป็นสิ่งที่สำคัญยิ่งกว่า Pateman ได้กล่าวว่าประชาธิปไตยแบบพลเมืองมีส่วนร่วมเป็นสิ่งจำเป็นในสังคมซึ่งถือว่าระบบการเมืองเป็นประชาธิปไตย และบุคคลจะเกิดการเรียนรู้ทางการเมืองก็โดยการมีส่วนร่วมในทุกๆ ที่ โดยเฉพาะอย่างยิ่งในสังคมอุตสาหกรรมซึ่งบุคคลใช้เวลาส่วนใหญ่ในการทำงานและการดำเนินชีวิตซึ่งมีโอกาสให้เขาเรียนรู้ถึงการทำงานร่วมกันของสังคมคนหนุ่มมาก

โฮ (Ho, 1983:32) กล่าวว่าไว้ว่า การมีส่วนร่วมของประชาชนในการพัฒนาควรมีเนื้อหา 6 ประการคือ

1. การเน้นคุณค่าของการวางแผนระดับท้องถิ่น
2. การใช้เทคโนโลยีและทรัพยากรที่จะหาได้ในท้องถิ่น
3. การฝึกอบรมที่เน้นให้ประชาชนสามารถดำเนินการพัฒนาด้วยตนเองได้
4. การแก้ปัญหาความต้องการพื้นฐานโดยสมาชิกของชุมชน
5. การช่วยเหลือซึ่งกันและกันตามประเพณีดั้งเดิม
6. การใช้วัฒนธรรมและการสื่อสารสอดคล้องกับการพัฒนา

องค์การอนามัยโลก (WHO/UNICEF อ้างใน วัฒนา, 2535:28) ได้เสนอรูปแบบการมีส่วนร่วมที่ดีว่าเป็นรูปแบบที่แท้จริงหรือสมบูรณ์จะต้องประกอบด้วยขบวนการ 4 ขั้นตอนคือ

ก. การวางแผน ประชาชนจะต้องมีส่วนร่วมในการวิเคราะห์ปัญหา จัดอันดับความสำคัญ ตั้งเป้าหมาย กำหนดการใช้ทรัพยากร กำหนดวิธีการติดตามประเมินผลและประการสำคัญคือการตัดสินใจด้วยตนเอง

ข. การดำเนินกิจกรรม ประชาชนต้องมีส่วนร่วมในการดำเนินการจัดการและการบริหาร การใช้ทรัพยากร มีความรับผิดชอบในการจัดสรรควบคุมทางการเงินและบริการ

ค. การใช้ประโยชน์ ประชาชนจะต้องมีความสามารถในการนำเอากิจกรรมมาใช้ให้เกิดประโยชน์ได้ ซึ่งเป็นการเพิ่มระดับของการพึ่งตนเองและควบคุมสังคม

ง. การได้รับประโยชน์ ประชาชนจะต้องได้รับการแจกจ่ายผลประโยชน์จากชุมชนในพื้นที่เท่ากัน ซึ่งอาจจะเป็นผลประโยชน์ส่วนตัว สังคม หรือวัตถุก็ได้

เมื่อพิจารณาจากผลงานวิจัยและผลสรุปที่เกี่ยวข้องจะพบว่า บทบาทของคณะกรรมการหมู่บ้านในการอนุรักษ์แหล่งน้ำจึงขึ้นอยู่กับปัจจัยสำคัญคือ

1. คณะกรรมการหมู่บ้าน จำแนกเป็น

1.1 ระดับความรู้ความสามารถ (การศึกษา)

1.2 ความเข้าใจในบทบาทของตนเองในระบอบการปกครองแบบประชาธิปไตย

2. ประชาชนในพื้นที่ จำแนกเป็น

2.1 ความรู้ ความเข้าใจของประชาชนในบทบาทของคณะกรรมการหมู่บ้าน

2.2 การยอมรับคณะกรรมการหมู่บ้าน

2.3 การมีส่วนร่วมของประชาชนในการกำหนดแนวทางพัฒนาหมู่บ้าน

3. ผู้นำในระดับพื้นที่ คือกำนัน ผู้ใหญ่บ้าน จำแนกเป็นแต่ละด้านคือ

3.1 การเปิดโอกาสให้ประชาชนและกรรมการหมู่บ้านมีส่วนร่วมในการตัดสินใจ กำหนดกิจกรรมพัฒนาหมู่บ้าน

3.2 การนำผลการตัดสินใจร่วมกันไปปฏิบัติจริงโดยไม่เปลี่ยนแปลงหรือใช้อำนาจปรับเปลี่ยน

4. ข้าราชการ จำแนกเป็น

4.1 ความเอาใจใส่แนะนำคณะกรรมการหมู่บ้านในเรื่องของกิจกรรมการพัฒนา

4.2 การสนับสนุนบทบาทของคณะกรรมการหมู่บ้าน

ด้วยข้อสรุปดังกล่าวจะนำไปสู่การสร้างเครื่องมือเพื่อศึกษาในระดับพื้นที่อย่างเป็นรูปธรรมในบทที่ 4 และบทที่ 5 ต่อไป

บทที่ 3

บทบาทของคณะกรรมการหมู่บ้านในการอนุรักษ์แหล่งน้ำบริเวณรอบนอกเขตเทศบาลเมืองหาดใหญ่

ในบทนี้จะเป็นการให้ภาพรวมของปรากฏการณ์ เกี่ยวกับบทบาทของคณะกรรมการหมู่บ้านในการอนุรักษ์แหล่งน้ำ คูคลอง บริเวณรอบนอกเขตเทศบาลเมืองหาดใหญ่ ดังนั้น จึงต้องพิจารณาองค์ประกอบที่เกี่ยวข้องในแต่ละประเด็นคือสภาพทั่วไปของอำเภอหาดใหญ่ สภาพทั่วไปของเทศบาล สภาพทั่วไปของหมู่บ้านซึ่งมีพื้นที่ติดต่อกับเขตเทศบาล คณะกรรมการหมู่บ้าน และบทบาทของคณะกรรมการหมู่บ้านในการอนุรักษ์และพัฒนาแหล่งน้ำซึ่งมีรายละเอียดแต่ละหัวข้อต่อไปนี้

สภาพทั่วไปของอำเภอหาดใหญ่

อำเภอหาดใหญ่ (อำเภอหาดใหญ่, 2536) เป็นอำเภอหนึ่งของจังหวัดสงขลา ตั้งอยู่ทางทิศตะวันตกเฉียงใต้ของตัวจังหวัดสงขลา ระยะทางห่างจากตัวจังหวัด 30 กม. มีเนื้อที่ประมาณ 764.3 ตร.กม. หรือ 478,093.92 ไร่ อยู่ห่างจากกรุงเทพมหานครตามเส้นทางรถไฟประมาณ 974 กม. และทางรถยนต์ประมาณ 993 กม. โดยมีอาณาเขตติดต่อดังนี้

ทิศเหนือ	ติดต่อกับทะเลสาบสงขลา อำเภอเมืองสงขลา อำเภอควนเนียง กิ่งอำเภอบางกล่ำ และอำเภอรัตภูมิ จังหวัดสงขลา
ทิศตะวันออก	ติดต่อกับอำเภอเมืองสงขลา และกิ่งอำเภอนาหม่อม จังหวัดสงขลา
ทิศใต้	ติดต่อกับอำเภอสะเดา และกิ่งอำเภอคลองหอยโข่ง จังหวัดสงขลา
ทิศตะวันตก	ติดต่อกับกิ่งอำเภอคลองหอยโข่ง จังหวัดสงขลา อำเภอเมืองจังหวัดสตูล และอำเภอรัตภูมิ จังหวัดสงขลา

2.1 ลักษณะภูมิประเทศ : ลักษณะภูมิประเทศของอำเภอหาดใหญ่ สภาพโดยทั่วไปเป็นพื้นที่ราบลุ่มกว้างใหญ่ มีแนวภูเขาทางทิศตะวันตก ทิศใต้ และทิศตะวันออก เล็กน้อย พื้นที่ลาดจากทิศใต้และทิศตะวันตกลงไปสู่ทะเลสาบสงขลาทางทิศเหนือพื้นที่ติดเทือกเขาบรรทัด และเทือกเขาสันกาลาศีรีทางทิศตะวันตกและทิศใต้ สำหรับเขตเทศบาลเมืองหาดใหญ่ ติดเนินเขาคอหงส์ เทือกเขาสูง 398 เมตรเหนือระดับน้ำทะเลปานกลาง มีคลองอยู่ตะเภาและคลองเคยไหลผ่าน

2.2 สภาพภูมิอากาศ : มีสภาพคล้ายคลึงกับอากาศของภาคใต้ทั่วไปที่อยู่ในเขตแบบมรสุมในเขตร้อน แบ่งฤดูกาลออกเป็น 2 ฤดู คือฤดูฝนและฤดูร้อน ฤดูฝนมี 2 ระยะเวลา เริ่มตั้งแต่เดือนพฤษภาคมถึงมิถุนายน และกันยายนถึงธันวาคม แต่ช่วงฝนตกหนักจะอยู่ระหว่างพฤศจิกายนถึงเดือนธันวาคม มีปริมาณฝนตกในพื้นที่เฉลี่ย 2,093.8 มม.ต่อปี และมีจำนวนวันที่มีฝนตกประมาณ 159 วัน

อุณหภูมิเฉลี่ยสูงสุด 31.4 องศาเซลเซียส อุณหภูมิต่ำสุดเฉลี่ย 23.9 องศาเซลเซียส โดยมีอุณหภูมิเฉลี่ยตลอดปี 27.6 องศาเซลเซียส ความชื้นสัมพัทธ์เฉลี่ยตลอดปี 79.0%

2.3 ภูเขาและคลอง :

- เขาคอหงส์ เป็นเทือกเขาตั้งอยู่ทางทิศตะวันออกเฉียงของตัวเมืองยอดสูงสุดเป็นที่ตั้งเสาอากาศสถานีโทรทัศน์ 5 สถานี
- เขาแก้วและเขาพังงา อยู่ทางทิศตะวันตกระหว่างเขตอำเภอหาดใหญ่กับอำเภอเมืองสตูล เป็นเทือกเขาติดต่อกัน
- เขาน้ำน้อย อยู่ทางทิศตะวันออกเฉียงของตัวเมือง
- คลองอู่ตะเภา อยู่ทางทิศตะวันตกของตัวเมืองยาวประมาณ 15 กม. เป็นลำคลองสายหลักของอำเภอหาดใหญ่
- คลองเตย อยู่ทางทิศตะวันออกเฉียงของตัวเมือง สภาพปัจจุบันต้นเขินและเป็นที่ระบายน้ำเสีย

2.4 การปกครอง : อำเภอหาดใหญ่แบ่งการปกครองท้องถิ่นออกเป็น 12 ตำบล 95 หมู่บ้าน มีหมู่บ้าน อพป. 32 หมู่บ้านและการปกครองท้องถิ่นมีเทศบาล 1 แห่ง คือเทศบาลเมืองหาดใหญ่ สุขาภิบาล 1 แห่ง คือ สุขาภิบาลตำบลพะตง

สภาพทั่วไปของเทศบาลเมืองหาดใหญ่

เมืองหาดใหญ่เป็นศูนย์กลางด้านการค้าบริการและการคมนาคมขนส่งของภาคใต้ ในบรรดาเทศบาลี่ถูกกำหนดให้เป็นเมืองหลักนั้น เทศบาลเมืองหาดใหญ่นับได้ว่าเป็นเทศบาลที่มีความสำคัญเทศบาลหนึ่ง โดยมีสำนักงานตั้งอยู่ทางทิศตะวันตกเฉียงใต้ของจังหวัดสงขลา ห่างจากจังหวัดสงขลาเป็นระยะทางประมาณ 30 กิโลเมตร โดยทางหลวงแผ่นดินหมายเลข 407 อำเภอหาดใหญ่ มีอาณาเขตติดต่อกับอำเภอเมือง อำเภอจะนะ อำเภอรัตภูมิ อำเภอสะเดา และจังหวัดสตูล

ที่ตั้ง อาณาเขต ขนาดพื้นที่

ที่ตั้ง เทศบาลเมืองหาดใหญ่ จังหวัดสงขลา ตั้งอยู่ในอำเภอหาดใหญ่ จังหวัดสงขลา อยู่ระหว่างเส้นลองติจูดที่ 100 องศา 01 ลิปดา ถึงเส้นลองติจูดที่ 101 องศา 06 ลิปดาตะวันออกและเส้นละติจูดที่ 6 องศา 17 ลิปดา ถึงเส้นละติจูดที่ 7 องศา 56 ลิปดาเหนือ

อาณาเขต

ทิศเหนือ จดทางรถไฟไปกรุงเทพมหานครและทางรถไฟไปสงขลา

ทิศตะวันออก ขนานทางหลวงแผ่นดินหมายเลข 407 (ทางไปอำเภอเมืองสงขลา)

ทิศตะวันตก จดคลองอิตำและคลองอู่ตะเภา

ทิศใต้ จดทางรถไฟไปสุโขทัยและคลองอู่ตะเภา

ขนาดพื้นที่ เทศบาลเมืองหาดใหญ่มีพื้นที่ประมาณ 21 ตารางกิโลเมตร หรือประมาณร้อยละ 3.18 ของพื้นที่อำเภอหาดใหญ่ (อำเภอหาดใหญ่มีเนื้อที่ 660 ตารางกิโลเมตร) หรือประมาณ 0.30 ของพื้นที่จังหวัดสงขลา (จังหวัดสงขลามีเนื้อที่ 7,150 ตารางกิโลเมตร) และอยู่ห่างจากกรุงเทพมหานครตามเส้นทางรถไฟ 645 กิโลเมตร ตามทางหลวงแผ่นดินประมาณ 1,125 กิโลเมตร ตามทะเล 755 กิโลเมตร และทางเครื่องบินใช้เวลา 1 ชั่วโมง

ลักษณะภูมิประเทศ

บริเวณตัวเมืองอันเป็นที่เขตเทศบาลเมืองหาดใหญ่และรอบๆ พื้นที่เป็นที่ราบลุ่ม กว้างใหญ่ ส่วนในท้องที่อำเภอหาดใหญ่โดยทั่วไป เป็นที่ราบสูงมีภูเขา ป่าไม้ พื้นที่ค่อยๆ ลาดต่ำลงทางด้านที่ติดต่อกับทะเลสาบสงขลา น้ำที่จะท่วมหาดใหญ่ส่วนใหญ่เป็นน้ำฝนที่ตกติดต่อกันหลายวันและไหลมาจากอำเภอสะเดา ผ่านมาทางคลองอู่ตะเภาและที่ราบลุ่มจนทะเลลึกเข้าสู่ตัวเมืองหาดใหญ่ ลักษณะดินในท้องที่หาดใหญ่เป็นดินปนทรายมีดินลูกรังและดินดานปะปนอยู่บางแห่งระดับน้ำใต้ดินทั่วไปไม่แน่นอนขึ้นอยู่กับฤดูกาล การซึมได้ของน้ำบนดินในฤดูแล้งซึมได้เร็วพอสมควร

แหล่งน้ำ

ในเขตเทศบาลเมืองหาดใหญ่มีลำคลองธรรมชาติสองคลองไหลผ่านเข้าใจกลางเมืองคือ

1. คลองเตย อยู่ทางทิศตะวันออกของตัวเมือง สภาพคลองในปัจจุบันตื้นเขินใช้สัญจรไปมาไม่ได้

2. คลองอู่ตะเภา อยู่ทางทิศตะวันตกของตัวเมืองยาวประมาณ 15 กิโลเมตร มีเรือยนต์เล็ก รับส่งใช้สัญจรไปมาผ่านลำคลองอู่ตะเภา ทำข้าม ทำข้าง บ้านท่าหม่อม คุเต้ และตำบล บางกล้าได้ตลอดปี และใช้เป็นแหล่งน้ำดิบของการประปาหาดใหญ่-สงขลา

การใช้ที่ดิน

ลักษณะที่หาดใหญ่ตั้งอยู่ในบริเวณกึ่งกลางของภาคใต้ และเป็นชุมทางรถไฟที่สำคัญที่สุดของภาคใต้มาตั้งแต่อดีต จึงเป็นสาเหตุสำคัญที่ทำให้เมืองขยายตัวอย่างรวดเร็ว การพัฒนาที่ดินก็จะดำเนินการเพื่อให้ประโยชน์ทางด้านการพาณิชย์กรรมและการขนส่งเป็นส่วนใหญ่ การขยายตัวของย่านชุมชนเกิดขึ้นตามแนวถนนสายสำคัญๆ ของเมือง เช่นถนนเพชรเกษม ถนนราษฎร์ยินดี ถนนนิพัทธ์อุทิศ 1-3 ถนนศรีภูวนารด ฯลฯ และในปัจจุบันได้มีกฎกระทรวง ฉบับที่ 97 (พ.ศ.2533) ออกตามความในพระราชบัญญัติการผังเมือง พ.ศ. 2528 ประกาศใช้เมื่อวันที่ 16 ตุลาคม 2533 มีอายุ 5 ปี ให้ใช้ผังเมืองรวมบังคับในท้องที่ตำบลหาดใหญ่ ตำบลคอหงส์ ตำบล คลองอู่ตะเภา ตำบลท่าข้าม กิ่งอำเภอบางกล่ำ อำเภอหาดใหญ่ และตำบลนาหม่อม กิ่งอำเภอนาหม่อม อำเภอหาดใหญ่ จังหวัดสงขลา โดยมีวัตถุประสงค์เพื่อใช้เป็นแนวทางในการพัฒนาการ ดำรงรักษาเมืองบริเวณที่เกี่ยวข้องหรือขนบทในด้านการใช้ประโยชน์ในทรัพย์สิน การคมนาคม และขนส่ง การสาธารณูปโภค บริการสาธารณะ และสภาพแวดล้อมให้สอดคล้องกับการพัฒนา ระบบเศรษฐกิจและสังคมของประเทศตามแผนพัฒนาเศรษฐกิจและสังคมแห่งชาติ มีนโยบายและ มาตรการเพื่อจัดระบบการใช้ประโยชน์ที่ดินให้มีประสิทธิภาพสามารถรองรับและสอดคล้องกับ การขยายตัวของชุมชนในอนาคต ส่งเสริมและพัฒนาเศรษฐกิจและโครงสร้างบริการสาธารณะโดยมี สาระสำคัญ คือ

1. พัฒนาให้เป็นศูนย์กลางความเจริญทางเศรษฐกิจของภาคใต้ ศูนย์กลางการคมนาคมและการขนส่ง การค้าและบริการส่งเสริมอุตสาหกรรมการท่องเที่ยว พัฒนาอุตสาหกรรมส่งออกและ อุตสาหกรรมที่ใช้ทรัพยากรในท้องถิ่น
2. พัฒนาการบริการทางสังคม การสาธารณูปโภคและสาธารณูปการให้เพียงพอและได้ มาตรฐาน
3. อนุรักษ์ทรัพยากรธรรมชาติและสิ่งแวดล้อม

ตามกฎกระทรวงฉบับดังกล่าวในบริเวณเขตเทศบาลเมืองหาดใหญ่ ซึ่งมีพื้นที่ 21.6 ตารางกิโลเมตรนั้น สภาพการใช้ที่ดินส่วนใหญ่เป็นบริเวณที่อยู่อาศัยหนาแน่นปานกลางจนถึงบริเวณที่อยู่อาศัยหนาแน่นมาก และใช้เพื่อการพาณิชย์กรรมและการขนส่ง ซึ่งมีสัดส่วนการใช้ที่ดินสูงสุดประมาณร้อยละ 30.58 ส่วนบริเวณสถานที่ราชการและสถาบันการศึกษาและศาสนสถานจะกระจายอยู่ทั่วไป และบริเวณอุตสาหกรรมเฉพาะกิจอยู่ในเขตมีเป็นส่วนน้อยมาก

สภาพทั่วไปของหมู่บ้านที่มีพื้นที่ติดเขตเทศบาลเมืองหาดใหญ่

สำหรับหมู่บ้านที่มีพื้นที่ติดต่อกับเทศบาลเมืองหาดใหญ่นั้น ได้แก่ หมู่ที่ 1, 7 ต.คอหงส์ หมู่ที่ 1, 2 ต.ควนลัง และ หมู่ที่ 1 ต.คลองแห ซึ่งมีรายละเอียดเกี่ยวกับสภาพทั่วไปแต่ละหมู่บ้าน ดังนี้

ตำบลคอหงส์ ตั้งอยู่ทางทิศตะวันออกของเทศบาลนครหาดใหญ่ ประกอบด้วยหมู่บ้านต่างๆ จำนวน 5 หมู่บ้านคือ หมู่ที่ 2 บ้านคลองเตย หมู่ที่ 3 บ้านคอหงส์ หมู่ที่ 5 บ้านทุ่งรี หมู่ที่ 6 บ้านคลองเปล และหมู่ที่ 7 บ้านคลองหวะ โดยอาณาเขตของหมู่บ้านดังกล่าวมีเขตพื้นที่ติดต่อกับเทศบาลนครหาดใหญ่ ลักษณะการใช้ประโยชน์ของพื้นที่และลักษณะการดำเนินชีวิตของประชาชนโดยเฉพาะในหมู่ที่ 2,3 และ 5 มีลักษณะเป็นสังคมเมืองค่อนข้างสูง พื้นที่ที่เคยใช้ทำการเกษตรเดิมได้แปรเปลี่ยนเป็นบ้านจัดสรรเพื่อเป็นที่อยู่อาศัยเป็นส่วนใหญ่ ความจำเป็นในการใช้น้ำจากแหล่งน้ำธรรมชาติซึ่งมีอยู่ 2 สายคือคลองเตยในหมู่ที่ 2 และคลองสายปราบในหมู่ที่ 5 เพื่อใช้ในการอุปโภคบริโภคและเพื่อการเกษตรกรรมแต่ดั้งเดิมเริ่มหมดความสำคัญลงไป สภาพของแหล่งน้ำธรรมชาติหากเป็นหัวหรือหนองน้ำในที่ดินเอกชนมักจะถูกถมดินเพื่อสร้างที่อยู่อาศัย ส่วนคลองธรรมชาติก็จะใช้เป็นที่ระบายน้ำเสียของแหล่งชุมชน สภาพและคุณภาพของน้ำจึงมีการเน่าเสียค่อนข้างสูง โดยเฉพาะลำคลองที่ไหลผ่านเขตเทศบาลและที่ตั้งของโรงงานอุตสาหกรรม ส่วนหมู่ที่ 6 และ 7 แม้ว่าสภาพชุมชนยังมีลักษณะของชุมชนที่เป็นชนบทมากกว่า แต่สภาพการประกอบอาชีพทางการเกษตรกรรมก็มีน้อย ราษฎรส่วนใหญ่จะมีอาชีพรับจ้าง ความสำคัญและความจำเป็นของแหล่งน้ำธรรมชาติเดิมก็ถูกลดความสำคัญและความเอาใจใส่ในการดูแลและอนุรักษ์แหล่งน้ำธรรมชาติเหล่านั้นเช่นกัน ปัญหาของชุมชนเหล่านี้ นอกจากจะมีปัญหาเรื่องน้ำเน่าเสียและมึกกลิ่นเหม็นดังกล่าวแล้ว ปัจจุบันโดยเฉพาะหมู่ที่ 3 และหมู่ที่ 5 ยังประสบกับปัญหาน้ำท่วมขังในฤดูฝน อันเนื่องมาจากแหล่งน้ำธรรมชาติและพื้นที่รับน้ำถูกถมปิดทางน้ำ อันเป็นปัญหาที่สำคัญและจะทวีความรุนแรงมากยิ่งขึ้นในอนาคต

ตำบลควนลั้ง ตั้งอยู่ทางทิศใต้ของเทศบาลนครหาดใหญ่ ประกอบด้วยหมู่บ้านต่างๆ จำนวน 5 หมู่บ้าน โดยมีหมู่บ้านที่มีอาณาเขตติดต่อกับเขตเทศบาลนครหาดใหญ่ 2 หมู่บ้าน คือ หมู่ที่ 1 บ้านหน้าควน และหมู่ที่ 2 บ้านบางแพบ ลักษณะการใช้ประโยชน์ของพื้นที่และลักษณะการดำรงชีวิตของประชาชนโดยเฉพาะหมู่ที่ 1 มีลักษณะเป็นสังคมเมืองค่อนข้างสูง พื้นที่ที่เคยใช้ทำการเกษตรกรรมเดิม ได้แปรเปลี่ยนเป็นบ้านจัดสรรเพื่อเป็นที่อยู่อาศัยเป็นส่วนใหญ่ ประชาชนมีอาชีพรับจ้างเป็นส่วนใหญ่ โดยแหล่งน้ำธรรมชาติในเขตพื้นที่ของหมู่ที่ 1 ประกอบด้วยหนองคลองหอยโข่ง หนองปลักหว้า หนองจระเข้ และคลองอู่ตะเภา ส่วนในหมู่ที่ 2 บ้านบางแพบ ประชากรส่วนใหญ่นับถือศาสนาอิสลาม สภาพพื้นที่ที่มีความเป็นชุมชนเมืองน้อยกว่าหมู่ที่ 1 มีแหล่งน้ำตามธรรมชาติ ประกอบด้วยคลองวาดและคลองตำ ลักษณะความจำเป็นในการใช้น้ำจากแหล่งน้ำธรรมชาติเพื่อการอุปโภคบริโภคและเพื่อการเกษตรกรรมมีน้อยเช่นเดียวกับตำบลคอหงส์ แหล่งน้ำธรรมชาติบางแห่ง อาทิ หนองจระเข้ปัจจุบันได้ถูกถมดินเพื่อทำเป็นบ้านจัดสรรไปแล้ว ส่วนหนองปลักหว้าปัจจุบันมีขนาดกว้างยาวเพียง 10 x 40 เมตร หนองคลองหอยโข่ง มีขนาดความกว้างยาวประมาณ 100 x 500 เมตร ชาวบ้านบางส่วนยังใช้ประโยชน์ในการเลี้ยงสัตว์ได้ ส่วนคลองตำมีสภาพน้ำเน่าเสียมาก โดยเฉพาะในฤดูแล้งจะมีกลิ่นเหม็น ไม่สามารถนำน้ำในคลองมาใช้ประโยชน์ใดๆ ได้ เพราะต้นน้ำไหลผ่านเขตเทศบาล จึงได้รับผลกระทบจากน้ำเสียของโรงงานอุตสาหกรรมและบ้านเรือนราษฎรในเขตเทศบาลนครหาดใหญ่ ส่วนคลองวาดน้ำยังอยู่ในสภาพดีสามารถนำมาใช้สอยได้ ชาวบ้านเป็นแหล่งจับปลาและเลี้ยงสัตว์ได้

ตำบลคลองแห ตั้งอยู่ทางทิศเหนือของเทศบาลนครหาดใหญ่ ประกอบด้วยหมู่บ้านต่างๆ จำนวน 11 หมู่บ้าน โดยมีหมู่บ้านที่มีอาณาเขตติดต่อกับเขตเทศบาลนครหาดใหญ่ 4 หมู่บ้าน คือ หมู่ที่ 1 บ้านท่าไทร หมู่ที่ 4 บ้านคลองแห หมู่ที่ 5 บ้านป่ากัน และหมู่ที่ 11 บ้านเกาะหมี่ ประชาชนส่วนใหญ่ นับถือศาสนาพุทธ ยกเว้นหมู่ที่ 11 ซึ่งส่วนใหญ่ นับถือศาสนาอิสลาม ลักษณะการใช้ประโยชน์ของพื้นที่และลักษณะการดำรงชีวิตของประชาชน ยังมีลักษณะของสังคมชนบทมากกว่าตำบลคอหงส์และตำบลควนลั้ง ราษฎรบางส่วนยังทำอาชีพการเกษตรกรรมโดยเฉพาะสวนยางพาราและเลี้ยงสัตว์ โดยในหมู่ที่ 1 มีแหล่งน้ำธรรมชาติคือคลองแห คลองหาร คลองลาน และมีหนองน้ำขนาดใหญ่อีก 2 แห่ง สภาพโดยทั่วไปหากเป็นลำคลองน้ำจะเน่าเสียไม่สามารถใช้อุปโภคบริโภคได้ ส่วนที่เป็นหนองน้ำธรรมชาติมีสภาพรกชัฏและตื้นเขินเนื่องจากมีวัชพืชขึ้นเต็มไปหมด ไม่เคยมีการขุดลอกเพราะต้องใช้งบประมาณมาก ชาวบ้านจึงไม่สามารถใช้ประโยชน์

จากแหล่งน้ำดังกล่าวได้ ส่วนหมู่ที่ 4 มีแหล่งน้ำธรรมชาติคือ คลองเคย คลองแห และคลองลาน สภาพน้ำเน่าเสียเช่นกัน หมู่ที่ 5 และหมู่ที่ 11 มีคลองแห และหนองน้ำแม่กง โดยเฉพาะหนองน้ำแม่กงมีการขุดลอกและพัฒนาเพื่อใช้เป็นสถานที่ท่องเที่ยวและเพื่อใช้ในการเกษตร

คณะกรรมการหมู่บ้าน

เพื่อให้เห็นภาพที่เป็นรายละเอียดเกี่ยวกับการทำงานของคณะกรรมการหมู่บ้านจึงนำเอาผลงานวิทยานิพนธ์ของวีระชาติ ผ่องโชค (2531:32-34) ที่ได้อธิบายอย่างชัดเจนทั้งโครงสร้างและหน้าที่ดังรายละเอียดในประเด็นต่างๆ ดังนี้

โครงสร้างของคณะกรรมการหมู่บ้าน

ตามพระราชบัญญัติลักษณะปกครองท้องที่ พระพุทธศักราช 2475 มาตรา 28 ตรี กำหนดให้หมู่บ้านมีคณะกรรมการหมู่บ้านคณะหนึ่งประกอบด้วยผู้ใหญ่บ้าน ผู้ช่วยผู้ใหญ่บ้านฝ่ายปกครอง เป็นกรรมการโดยตำแหน่ง และมีกรรมการหมู่บ้านผู้ทรงคุณวุฒิซึ่งราษฎรเลือกตั้งเป็นกรรมการไม่น้อยกว่าสองคน แต่ก็มีจุดอ่อนในทางปฏิบัติที่บางหมู่บ้านไม่ได้มีการจัดตั้งหรือไม่มีการปฏิบัติหน้าที่แต่อย่างใด การดำเนินงานของหมู่บ้านจึงตกอยู่กับผู้ใหญ่บ้านรับผิดชอบแต่เพียงผู้เดียว

แต่ในปัจจุบัน ความต้องการของประชาชนเปลี่ยนแปลงไปและมีเพิ่มมากขึ้น ทำให้สภาพปัญหาต่างๆ มีความยุ่งยากซับซ้อนมากขึ้น การแก้ไขปัญหาจึงต้องอาศัยความร่วมมือจากทุกฝ่าย จึงได้มีการปรับปรุงโครงสร้างของคณะกรรมการหมู่บ้านขึ้นใหม่ตามข้อบังคับกระทรวงมหาดไทยว่าด้วยการดำเนินงานของคณะกรรมการหมู่บ้าน พ.ศ. 2526 โดยมีโครงสร้างดังนี้

1. คณะที่ปรึกษาคณะกรรมการหมู่บ้าน ประกอบด้วย

- กรรมการสภาตำบลผู้ทรงคุณวุฒิในเขตหมู่บ้าน
- เจ้าหน้าที่ผู้ปฏิบัติงานในระดับตำบลหรือหมู่บ้าน เช่น หัวหน้าสถานีตำรวจ ภูธรประจำตำบล พัฒนาการตำบล เกษตรตำบล สาธารณสุขตำบล เป็นต้น
- ประธานหรือหัวหน้ากลุ่มต่างๆ ในหมู่บ้าน
- ปลัดอำเภอผู้รับผิดชอบประจำตำบล

- ผู้บริหาร โรงเรียนสังกัดสำนักงานการศึกษาแห่งชาติที่ตั้งอยู่ในหมู่บ้านหรือ ตำบลนั้นหนึ่งคน
- บุคคลอื่นใดที่คณะกรรมการหมู่บ้านเห็นสมควร

2. คณะกรรมการหมู่บ้าน ประกอบด้วย

- | | | |
|--------------------------|----------|-------------------------------|
| - ประธาน | ได้แก่ | ผู้ใหญ่บ้าน |
| - รองประธาน | เลือกจาก | กรรมการผู้ทรงคุณวุฒิ |
| - กรรมการโดยตำแหน่ง | ได้แก่ | ผู้ช่วยผู้ใหญ่บ้านฝ่ายปกครอง |
| - กรรมการโดยการเลือกตั้ง | ได้แก่ | ผู้ทรงคุณวุฒิไม่น้อยกว่า 2 คน |
| - เลขานุการ | เลือกจาก | กรรมการผู้ทรงคุณวุฒิ |
| - ผู้ช่วยเลขานุการ | เลือกจาก | กรรมการผู้ทรงคุณวุฒิ |

3. ฝ่ายกิจการต่างๆ มีจำนวนตามที่คณะกรรมการหมู่บ้านเห็นสมควรซึ่งอย่างน้อยควรมี

7 ฝ่าย ดังนี้

3.1 ฝ่ายกิจการพัฒนาและส่งเสริมอาชีพ ประกอบด้วยบุคคลจำนวน 5-9 คน ดังนี้

- ผู้ใหญ่บ้านเป็นประธาน
- เกษตรหมู่บ้าน
- ประชาชนซึ่งคณะกรรมการหมู่บ้านเลือกจากบุคคลผู้มีสิทธิเลือกกรรมการหมู่บ้านผู้ทรงคุณวุฒิและมีความสนใจในการพัฒนาและส่งเสริมอาชีพหรือผู้นำท้องถิ่นในหมู่บ้าน มีจำนวนซึ่งรวมกับผู้ใหญ่บ้านและเกษตรหมู่บ้านแล้ว ไม่ต่ำกว่า 5 คน และอย่างสูงรวมไม่เกิน 9 คน
- เลขานุการ 1 คน เลือกจากบุคคลในฝ่าย
- ปลัดอำเภอ 1 คน พัฒนาการ 1 คน และเจ้าหน้าที่ 1 คนที่เป็นเกษตรตำบล โดย นายอำเภอแต่งตั้งเป็นที่ปรึกษา

การคัดเลือกบุคคลในฝ่ายนี้ จะคัดเลือกจากผู้ที่มีความรู้และความสนใจในงานด้านพัฒนาและส่งเสริมอาชีพ เช่น บุคคลตัวอย่างในการทำนา ทำสวน เลี้ยงสัตว์ หรือทำการประมง ผู้ที่มีความรู้ทางช่าง ประธานกลุ่มอาชีพต่างๆ ประธานลูกเสือชาวบ้าน หรือคนขยันประจำหมู่บ้าน เป็นต้น ซึ่งเป็นได้ทั้งผู้หญิงและผู้ชาย

3.2 ฝ่ายกิจการปกครอง ประกอบด้วยบุคคลจำนวน 5-9 คน คือ

- ผู้ใหญ่บ้าน เป็นประธาน
- ผู้ช่วยผู้ใหญ่บ้านหนึ่งคน
- ประชาชนซึ่งคณะกรรมการหมู่บ้านเลือกจากผู้มีสิทธิเลือกกรรมการหมู่บ้าน ผู้ทรงคุณวุฒิที่มีความรู้ความสนใจในกิจการปกครอง หรือผู้นำท้องถิ่นในหมู่บ้าน ซึ่งเมื่อรวมกับผู้ใหญ่บ้านและผู้ช่วยผู้ใหญ่บ้านแล้วไม่น้อยกว่า 5 คนและไม่เกิน 9 คน
- เลขานุการหนึ่งคน เลือกจากบุคคลในฝ่าย
- ปลัดอำเภอหนึ่งคน ซึ่งนายอำเภอแต่งตั้งเป็นที่ปรึกษา

การคัดเลือกบุคคลเข้าร่วมในฝ่ายกิจการปกครองนี้ จะคัดเลือกจากผู้ที่มีความรู้ความสามารถในด้านการปกครอง ด้านกฎหมาย เป็นผู้นำท้องถิ่นหรือผู้ที่มีคุณธรรมเป็นที่เคารพนับถือของคนในหมู่บ้าน

3.3 ฝ่ายกิจการป้องกันและรักษาความสงบเรียบร้อย ประกอบด้วยบุคคลจำนวน 5-9 คน ดังนี้

- ผู้ใหญ่ เป็นประธาน
- ผู้ช่วยผู้ใหญ่บ้านคนที่สอง
- ผู้ช่วยผู้ใหญ่บ้านฝ่ายรักษาความสงบ (พรส.)
- ประชาชนซึ่งคณะกรรมการหมู่บ้านเลือกจากบุคคลที่มีสิทธิเลือกกรรมการหมู่บ้านผู้ทรงคุณวุฒิที่มีความรู้ความสนใจในกิจการป้องกันและรักษาความสงบเรียบร้อย หรือผู้นำท้องถิ่นในหมู่บ้าน มีจำนวนซึ่งเมื่อรวมกับผู้ใหญ่บ้านและผู้ช่วยผู้ใหญ่บ้านคนที่สอง และ พรส.แล้ว ไม่ต่ำกว่า 5 คน และไม่เกิน 9 คน
- เลขานุการหนึ่งคน เลือกจากบุคคลในฝ่าย
- ปลัดอำเภอผู้รับผิดชอบงานป้องกัน หรือปลัดอำเภองานส่งเสริมการปกครอง สारวตฺรใหญ่หรือสਾਰวตฺรปกครองป้องกัน และหัวหน้าสถานีตำรวจภูธรประจำตำบล เป็นที่ปรึกษา โดยนายอำเภอแต่งตั้ง

การคัดเลือกบุคคลที่มีความรู้มาร่วมกับฝ่ายกิจการป้องกันและรักษาความสงบเรียบร้อย จะคัดเลือกจากผู้ที่มีความรู้และประสบการณ์ เช่น ผู้ที่มีความรู้เกี่ยวกับอาสารักขาอินแดนทหาร กองหนุน เป็นต้น

3.4 ฝ่ายกิจการคลัง ประกอบด้วยบุคคลจำนวน 5-9 คน ดังนี้

- กรรมการหมู่บ้านผู้ทรงคุณวุฒิ คณะกรรมการหมู่บ้านเลือกเป็นประธาน
- ประชาชนซึ่งคณะกรรมการหมู่บ้านเลือกจากบุคคลที่มีสิทธิเลือก กรรมการหมู่บ้านผู้ทรงคุณวุฒิ ที่มีความรู้ความสามารถในกิจการคลัง มีจำนวน ซึ่งเมื่อรวมกับประธานแล้วไม่น้อยกว่า 5 คน และอย่างสูงไม่เกิน 9 คน
- เลขานุการหนึ่งคน เลือกจากบุคคลในฝ่าย
- ปลัดอำเภอหนึ่งคน พัฒนาการหนึ่งคน และเจ้าหน้าที่การเงินของฝ่ายกิจการต่างๆ ซึ่งนายอำเภอแต่งตั้งเป็นที่ปรึกษา

การคัดเลือกบุคคลเข้าร่วมกับฝ่ายกิจการคลังนี้ จะคัดเลือกจากผู้ที่มีความรู้ความสามารถ หรือประสบการณ์ทางการคลังการเงิน และต้องเป็นผู้ที่มีความซื่อสัตย์สุจริต

3.5 ฝ่ายกิจการสาธารณสุข ประกอบด้วยบุคคลจำนวน 5-9 คน ดังนี้

- กรรมการหมู่บ้านผู้ทรงคุณวุฒิ คณะกรรมการหมู่บ้านเลือกเป็นประธาน
- แพทย์ประจำตำบล ซึ่งมีภูมิลำเนาอยู่ในหมู่บ้าน
- อาสาสมัครสาธารณสุขประจำหมู่บ้าน (อสม.)
- ประชาชนซึ่งคณะกรรมการหมู่บ้านเลือกจากผู้ที่มีสิทธิเลือกกรรมการหมู่บ้าน ผู้ทรงคุณวุฒิ ที่มีความรู้และความสนใจในกิจกรรมสาธารณสุขหรือผู้นำท้องถิ่น ในหมู่บ้าน มีจำนวนซึ่งเมื่อรวมกับประธาน แพทย์ประจำตำบล และ อสม. แล้ว ไม่ต่ำกว่า 5 คน และอย่างสูงไม่เกิน 9 คน
- เลขานุการหนึ่งคน เลือกจากบุคคลฝ่ายใน
- เจ้าหน้าที่สาธารณสุขประจำสถานีอนามัยในหมู่บ้านหรือตำบลหนึ่งคน ซึ่งนาย อำเภอแต่งตั้งเป็นที่ปรึกษา

การคัดเลือกบุคคลเข้าร่วมกับฝ่ายกิจการสาธารณสุขนี้ จะพิจารณาคัดเลือกจากผู้ที่มีจิตใจ เอื้อเพื่อผู้อื่น มีความเสียสละ และเห็นแก่ประโยชน์ส่วนรวม

3.6 ฝ่ายกิจการศึกษาและวัฒนธรรม ประกอบด้วยบุคคลจำนวน 5-9 คน ดังนี้

- กรรมการหมู่บ้านผู้ทรงคุณวุฒิ คณะกรรมการหมู่บ้านเลือกเป็นประธาน
- ประชาชนซึ่งคณะกรรมการหมู่บ้านเลือกจากบุคคลที่มีความรู้ความสามารถและเป็นผู้ที่มีสิทธิเลือกกรรมการหมู่บ้านผู้ทรงคุณวุฒิ มีความรู้ความสนใจในกิจการศึกษาและวัฒนธรรม พระสงฆ์ ผู้นำทางศาสนา ประธานกรรมการศึกษา โรงเรียนประถมศึกษา หรือผู้นำท้องถิ่นในหมู่บ้าน มีจำนวนเมื่อรวมกับประธานแล้วไม่น้อยกว่า 5 คน และอย่างสูงไม่เกิน 9 คน
- เลขานุการหนึ่งคน เลือกจากบุคคลในฝ่าย
- ผู้บริหารโรงเรียนสังกัดสำนักงานการประถมศึกษาแห่งชาติหนึ่งคน นายอำเภอแต่งตั้งเป็นที่ปรึกษา

การคัดเลือกบุคคลเข้าร่วมในฝ่ายกิจการนี้ จะพิจารณาจากบุคคลที่มีความสนใจในกิจการศึกษาและวัฒนธรรม เช่น กรรมการโรงเรียน กรรมการวัด ผู้ที่มีความประพฤติเป็นแบบอย่างที่ดี

3.7 ฝ่ายกิจการสวัสดิการและสังคม ประกอบด้วยบุคคลจำนวน 5-9 คน ดังนี้

- กรรมการหมู่บ้านผู้ทรงคุณวุฒิ คณะกรรมการหมู่บ้านเลือกเป็นประธาน
- ประชาชนซึ่งคณะกรรมการหมู่บ้านเลือกจากผู้ที่มีสิทธิเลือกกรรมการผู้ทรงคุณวุฒิที่มีความรู้ความสนใจในกิจการสวัสดิการและสังคม หรือผู้นำท้องถิ่นในหมู่บ้าน มีจำนวนซึ่งเมื่อรวมกับประธานแล้วไม่น้อยกว่า 5 คน และอย่างสูงไม่เกิน 9 คน
- เลขานุการหนึ่งคน เลือกจากบุคคลในฝ่าย
- ปลัดอำเภอหนึ่งคน พัฒนาการหนึ่งคน ซึ่งนายอำเภอแต่งตั้งเป็นที่ปรึกษา

การคัดเลือกบุคคลเข้าร่วมในฝ่ายกิจการนี้ จะคัดเลือกจากผู้ที่มีความเสียสละ และเห็นแก่ประโยชน์ส่วนรวม ชอบช่วยเหลือผู้อื่น เป็นต้น

3.8 ฝ่ายกิจการอื่นๆ ประกอบด้วยบุคคลจำนวน 5-9 คนดังนี้

- ผู้ใหญ่บ้าน เป็นประธาน
- ประชาชนซึ่งคณะกรรมการหมู่บ้านเลือกจากผู้ที่มีสิทธิเลือกกรรมการหมู่บ้านผู้ทรงคุณวุฒิ ที่มีความรู้ความสนใจเกี่ยวกับกิจการของฝ่ายนั้นๆ ซึ่งมีจำนวนเมื่อรวมกับประธานแล้วไม่ต่ำกว่า 5 คน และไม่เกิน 9 คน

- เลขานุการหนึ่งคน เลือกจากบุคคลในฝ่าย
- ที่ปรึกษา นายอำเภอแต่งตั้ง

สำหรับฝ่ายกิจการอื่นๆ นี้ คณะกรรมการหมู่บ้านอาจกำหนดให้มีได้เพื่อการดำเนินงานอย่างใดอย่างหนึ่งเป็นการชั่วคราว เมื่อกิจการดังกล่าวเสร็จเรียบร้อยแล้วก็จะเลิกไป เช่น การตั้งฝ่ายกิจการอื่นขึ้นมาเพื่อขุดลอกร่องน้ำ เมื่อดำเนินงานเสร็จแล้วก็เลิกฝ่ายกิจการนี้ เป็นต้น

การดำรงตำแหน่งของคณะกรรมการหมู่บ้าน

1. กรรมการโดยตำแหน่ง ได้แก่ ผู้ใหญ่บ้านและผู้ช่วยผู้ใหญ่บ้านไทยปกครอง การดำรงตำแหน่งของกรรมการหมู่บ้านโดยตำแหน่งนี้ เมื่อผู้ใดได้รับเลือกเป็นผู้ใหญ่บ้านหรือผู้ช่วยผู้ใหญ่บ้านฝ่ายปกครองแล้ว ผู้นั้นจะต้องดำรงตำแหน่งกรรมการหมู่บ้านด้วย

2. กรรมการโดยการเลือกตั้ง ได้แก่ ประชาชนผู้มีสิทธิเลือกผู้ใหญ่บ้านเป็นผู้เลือกกรรมการหมู่บ้านผู้ทรงคุณวุฒิ จำนวนไม่น้อยกว่า 2 คน แต่ควรมี 5-9 คน แล้วแต่หมู่บ้านใหญ่หรือเล็กซึ่งอยู่ในดุลพินิจของนายอำเภอ

2.1 คุณสมบัติของผู้ที่ได้รับเลือกเป็นกรรมการหมู่บ้านผู้ทรงคุณวุฒิ ตามพระราชบัญญัติลักษณะปกครองท้องที่ พระพุทธศักราช 2457 แก้ไขเพิ่มเติมโดยพระราชบัญญัติลักษณะปกครองท้องที่ (ฉบับที่ 4) พ.ศ.2510 มาตรา 12 กำหนดให้กรรมการหมู่บ้านผู้ทรงคุณวุฒิต้องมีสัญชาติไทยและมีคุณสมบัติเช่นเดียวกับผู้ที่จะมีสิทธิได้รับเลือกเป็นผู้ใหญ่บ้านตามมาตรา 12 (2) ถึง (10) คือ

1. มีสัญชาติไทยโดยการเกิด
2. อายุไม่ต่ำกว่ายี่สิบห้าปีบริบูรณ์ แต่ไม่เกินหกสิบปีบริบูรณ์
3. มีภูมิลำเนาหรือถิ่นที่อยู่เป็นประจำในหมู่บ้านนั้นมาแล้วไม่น้อยกว่าหกเดือน
4. เป็นผู้เลื่อมใสในการปกครองตามรัฐธรรมนูญด้วยความบริสุทธิ์ใจ
5. ไม่เป็นภิกษุ สามเณร นักพรต หรือนักบวช
6. ไม่เป็นผู้มีร่างกายทุพพลภาพหรือวิกลจริต หรือจิตฟั่นเฟือนไม่สมประกอบ หรือเป็นผู้ติดยาเสพติดให้โทษ หรือไม่เป็นโรคตามที่รัฐมนตรีว่าการกระทรวงมหาดไทยประกาศ
7. ไม่เป็นข้าราชการประจำ หรือข้าราชการส่วนท้องถิ่นหรือข้าราชการการเมือง หรือพนักงานส่วนท้องถิ่น

8. ไม่เป็นผู้มีชื่อเสียงในทางทุจริต หรือเสื่อมเสียในทางศีลธรรม

9. ไม่เป็นผู้เคยถูกลงโทษไล่ออก หรือ ปลดออกฐานทุจริตต่อหน้าที่ราชการในองค์การบริหารส่วนจังหวัด เทศบาล สุขาภิบาล หรือองค์การบริหารส่วนตำบล และยังไม่พ้นกำหนดเวลาสามปีนับแต่วันถูกไล่ออกหรือปลดออก

10. ไม่เป็นผู้เคยต้องรับโทษจำคุก โดยคำพิพากษาถึงที่สุด หรือโดยคำสั่งที่ชอบด้วยกฎหมาย เว้นแต่เป็นโทษสำหรับความผิดที่ได้กระทำโดยประมาท หรือความผิดลหุโทษและยังไม่พ้นกำหนดเวลาสามปีนับแต่วันพ้นโทษ

2.2 คุณสมบัติของผู้มีสิทธิเลือกกรรมการหมู่บ้านผู้ทรงคุณวุฒิ ตามพระราชบัญญัติลักษณะปกครองท้องที่ พระพุทธศักราช 2457 มาตรา 28 ตี แก้ไขเพิ่มเติมโดยพระราชบัญญัติลักษณะปกครองท้องที่ (ฉบับที่ 4) พ.ศ.2510 มาตรา 12 กำหนดคุณสมบัติของผู้มีสิทธิเลือกกรรมการหมู่บ้านผู้ทรงคุณวุฒิ ไว้เช่นเดียวกับคุณสมบัติของผู้มีสิทธิเลือกผู้ใหญ่บ้านตามมาตรา 11 แห่งพระราชบัญญัติลักษณะปกครองท้องที่ (ฉบับที่ 3) พ.ศ.2489 มาตรา 3 ดังนี้

1. มีสัญชาติไทยและบรรลุนิติภาวะแล้ว
2. ไม่เป็นภิกษุ สามเณร นักพรต หรือนักบวช
3. ไม่เป็นคนวิกลจริต หรือจิตฟั่นเฟือนไม่สมประกอบ
4. มีภูมิลำเนาหรือถิ่นที่อยู่เป็นประจำในหมู่บ้านมาแล้วไม่น้อยกว่าสามเดือน

2.3 วิธีการเลือกกรรมการหมู่บ้านผู้ทรงคุณวุฒิ

1. ให้นายอำเภอเป็นประธาน พร้อมด้วยกำนันหรือผู้ใหญ่บ้านในตำบลนั้นหนึ่งคน
2. วิธีการเลือกจะกระทำโดยวิธีลับหรือเปิดเผยก็ได้ และให้นำวิธีการเลือกผู้ใหญ่บ้านมาใช้โดยอนุโลม

3. เมื่อประชาชนส่วนมากที่มาประชุมเลือกผู้ใดแล้ว ให้ถือว่าผู้นั้นเป็นกรรมการหมู่บ้านผู้ทรงคุณวุฒิ และให้นายอำเภอออกหนังสือสำคัญไว้เป็นหลักฐาน

4. ในกรณีที่ผู้ได้รับเลือกมีคะแนนเสียงเท่ากัน ให้จับสลาก

2.4 วาระการดำรงตำแหน่งของกรรมการหมู่บ้านผู้ทรงคุณวุฒิ กรรมการหมู่บ้านผู้ทรงคุณวุฒิอยู่ในตำแหน่งได้ 5 ปี โดยอำเภอจะจัดทำทะเบียนของกรรมการหมู่บ้านผู้ทรงคุณวุฒิไว้เป็นหลักฐานเพื่อตรวจสอบว่ากรรมการหมู่บ้านผู้ทรงคุณวุฒิจะครบกำหนดวาระ 5 ปีเมื่อใดเพื่อจะดำเนินการเลือกตั้งต่อไป

3. การพ้นจากตำแหน่งของคณะกรรมการหมู่บ้าน

3.1 กรรมการหมู่บ้านโดยตำแหน่ง ซึ่งได้แก่ ผู้ใหญ่บ้านและผู้ช่วยผู้ใหญ่บ้านฝ่ายปกครอง จะพ้นจากตำแหน่งก็ต่อเมื่อพ้นจากตำแหน่งผู้ใหญ่บ้านหรือผู้ช่วยผู้ใหญ่บ้านฝ่ายปกครองเท่านั้น

3.2 กรรมการโดยการเลือกตั้ง ได้แก่ กรรมการหมู่บ้านผู้ทรงคุณวุฒิจะพ้นจากตำแหน่งเพราะเหตุใดเหตุหนึ่ง ดังต่อไปนี้

1. ออกตามวาระเมื่อดำรงตำแหน่งครบ 5 ปี
2. เสียสัญชาติไทย
3. ขาดคุณสมบัติตามมาตรา 12(3) ถึง (10) แห่งพระราชบัญญัติลักษณะปกครองท้องที่ พระพุทธศักราช 2457 หรือเพราะเหตุเช่นเดียวกับผู้ใหญ่บ้านต้องออกจากตำแหน่ง มาตรา 14(2) ถึง (7) แห่งพระราชบัญญัติลักษณะปกครองท้องที่ พระพุทธศักราช 2457

การดำรงตำแหน่งของที่ปรึกษาคณะกรรมการหมู่บ้าน

1. การแต่งตั้งที่ปรึกษาคณะกรรมการหมู่บ้าน ตามข้อบังคับกระทรวงมหาดไทยว่าด้วยการดำเนินงานของคณะกรรมการหมู่บ้าน พ.ศ. 2526 ข้อ 3 กำหนดให้นายอำเภอเป็นผู้มีอำนาจแต่งตั้งที่ปรึกษาคณะกรรมการหมู่บ้านซึ่งประกอบด้วย กรรมการสภาตำบลผู้ทรงคุณวุฒิในเขตหมู่บ้าน เจ้าหน้าที่ผู้ปฏิบัติงานในระดับหมู่บ้าน ตำบล ประชานหรือหัวหน้ากลุ่มต่างๆ ในหมู่บ้าน ปลัดอำเภอผู้รับผิดชอบประจำตำบล ผู้บริหารโรงเรียนสังกัดสำนักงานการประถมศึกษาแห่งชาติ หรือผู้ที่คณะกรรมการหมู่บ้านเห็นสมควร

ที่ปรึกษาคณะกรรมการหมู่บ้านตามข้อบังคับนี้ ไม่ได้กำหนดว่าจะมีกี่คน ทั้งนี้ขึ้นอยู่กับตำแหน่งต่างๆ ในหมู่บ้านที่ระบุไว้ในข้อบังคับฯ ประการหนึ่ง กับประชานกลุ่มหรือหัวหน้ากลุ่มต่างๆ ในหมู่บ้าน และบุคคลที่คณะกรรมการหมู่บ้านเห็นสมควรจะแต่งตั้ง ดังนั้น จำนวนของที่ปรึกษาคณะกรรมการหมู่บ้านจะมีมากน้อยเพียงใดแล้วแต่นายอำเภอและคณะกรรมการหมู่บ้านจะเห็นสมควร

เมื่อตำแหน่งที่ปรึกษาคณะกรรมการหมู่บ้านตำแหน่งใดว่างลง นายอำเภอจะเป็นผู้พิจารณาแต่งตั้งที่ปรึกษาคณะกรรมการหมู่บ้านแทนตำแหน่งที่ว่าง

2. การพ้นจากตำแหน่ง ที่ปรึกษาคณะกรรมการหมู่บ้านจะพ้นจากตำแหน่งด้วยเหตุหนึ่งเหตุใด ดังนี้

1. ตาย
2. ได้รับอนุญาตจากนายอำเภอให้ลาออก
3. พ้นจากหน้าที่หรือย้ายไปดำรงตำแหน่งที่อื่น ไม่สามารถปฏิบัติงานได้
4. นายอำเภอสั่งให้พ้นจากตำแหน่ง

การพ้นจากตำแหน่งของบุคคลในฝ่ายกิจการต่างๆ มีดังนี้

1. ตาย
2. ลาออก ซึ่งจะมีผลเมื่อได้รับอนุญาตจากประธานคณะกรรมการหมู่บ้าน
3. คณะกรรมการหมู่บ้านมีมติให้พ้นจากตำแหน่งเพราะเห็นว่ามีประพฤติในทางที่จะนำมาซึ่งความเสื่อมเสียแก่หมู่บ้าน มติดังกล่าวต้องมีคะแนนเสียงไม่ต่ำกว่า 2 ใน 3 ของคณะกรรมการหมู่บ้านทั้งหมด

4. นายอำเภอสั่งให้พ้นจากตำแหน่งหน้าที่เมื่อสอบสวนแล้ว ปรากฏว่า

1. บกพร่องทางความประพฤติ หรือ
2. ไม่มาประชุม 3 ครั้งติดต่อกันโดยไม่มีเหตุผลอันควร หรือ
3. ไม่อาจปฏิบัติหน้าที่ตามปกติได้
4. ขาดคุณสมบัติของผู้มีสิทธิเลือกกรรมการหมู่บ้านผู้ทรงคุณวุฒิ ยกเว้นการเป็นพระภิกษุ การเป็นผู้นำทางศาสนาหรือ
5. เมื่อฝ่ายดูถูกหรือเลิกฝ่าย

เมื่อบุคคลในฝ่ายพ้นจากตำแหน่งตาม 1-4 แล้ว คณะกรรมการหมู่บ้านจะต้องเลือกบุคคลในฝ่ายแทนภายใน 15 วัน นับแต่วันที่บุคคลในฝ่ายพ้นจากตำแหน่ง

การควบคุมคณะกรรมการหมู่บ้านและฝ่ายกิจการต่างๆ

การควบคุมถือได้ว่าเป็นขั้นตอนหนึ่งที่มีความสำคัญในการทำงาน เพราะการทำงานโดยปราศจากการควบคุมย่อมจะบรรลุผลสำเร็จตามวัตถุประสงค์ได้ยาก หรืออาจเกิดความเสียหายในภายหลังได้ การทำงานของคณะกรรมการหมู่บ้านแม้จะให้หมู่บ้านรู้จักการทำงานเป็นหมู่คณะ ร่วมคิดร่วมกันทำงาน แต่ถ้าไม่มีการควบคุมให้เป็นไปตามระเบียบกฎเกณฑ์ ข้อบังคับ อาจทำให้เกิดปัญหาในการทำงานได้

1. การควบคุมคณะกรรมการหมู่บ้าน

1.1 นายอำเภอเป็นผู้ควบคุมการปฏิบัติงานของคณะกรรมการหมู่บ้านให้เป็นไปตามกฎหมายและระเบียบแบบแผน และมีอำนาจสั่งการให้ดำเนินงานให้ถูกต้องได้เมื่อเห็นว่าจะเกิดความเสียหายแก่ทางราชการและหมู่บ้าน

1.2 นายอำเภออาจสั่งให้ที่ปรึกษาคณะกรรมการหมู่บ้านพ้นจากตำแหน่งได้

2. การควบคุมฝ่ายกิจการต่างๆ

2.1 นายอำเภอ

1. นายอำเภอเป็นผู้ควบคุมการปฏิบัติงานของฝ่ายกิจการต่างๆ ให้เป็นไปตามระเบียบแบบแผนของทางราชการ และมีอำนาจสั่งให้ดำเนินงานให้ถูกต้องถ้าเห็นว่าจะเกิดความเสียหาย

2. นายอำเภออาจยุบฝ่ายกิจการใดได้ เมื่อสอบสวนแล้วปรากฏว่าฝ่าฝืนต่อความสงบเรียบร้อยหรือสวัสดิภาพของประชาชน ละเลยไม่ปฏิบัติหน้าที่หรือปฏิบัติไม่ชอบด้วยอำนาจหน้าที่

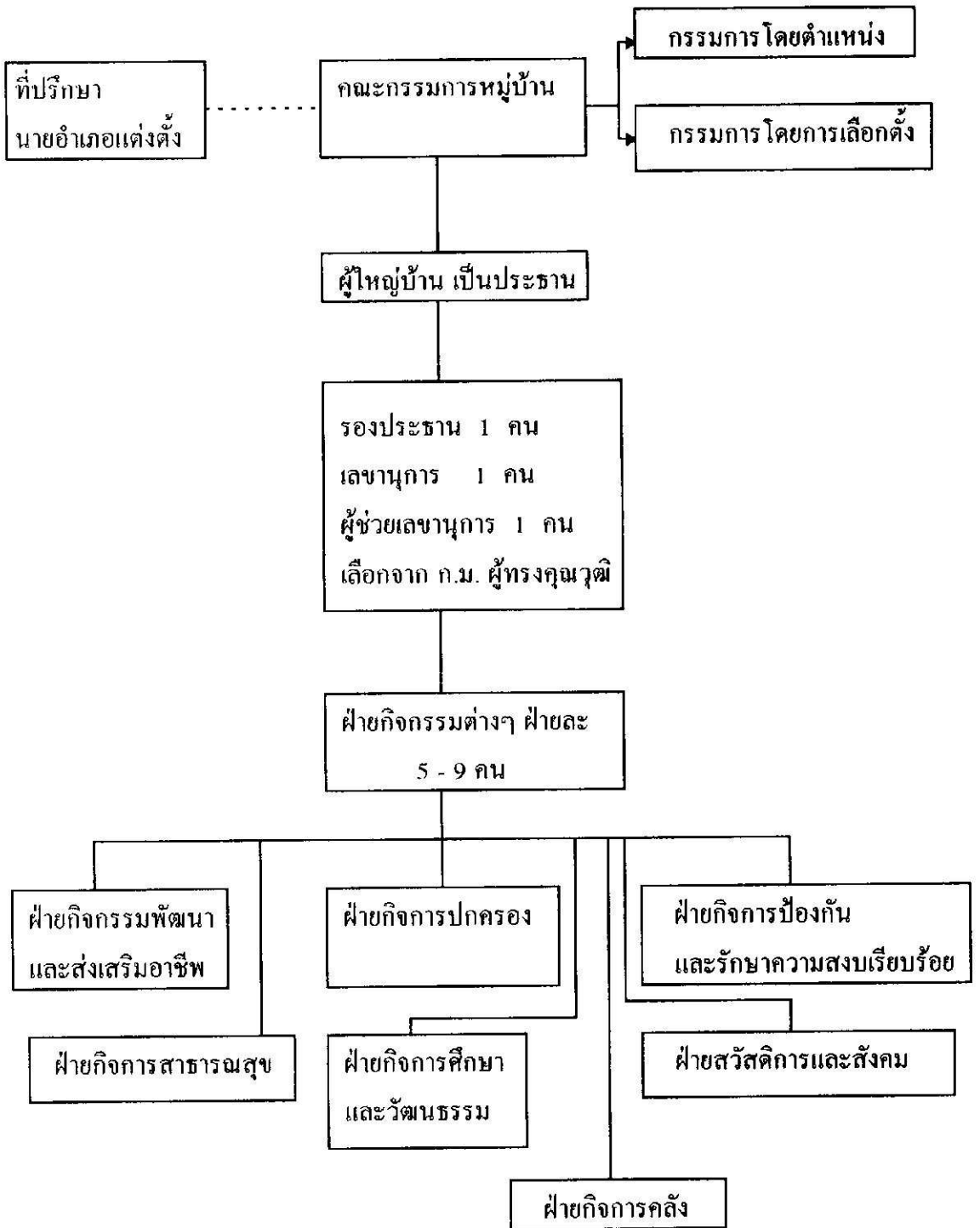
3. นายอำเภออาจสั่งเลิกฝ่ายกิจการอื่นๆ เมื่อได้สอบหรือคณะกรรมการหมู่บ้านเสนอความเห็นแล้ว เห็นว่า

- ฝ่ายกิจการใดหมดความจำเป็นเพราะได้ปฏิบัติหน้าที่เสร็จตามวัตถุประสงค์แล้ว หรือ
- ฝ่ายกิจการใดปฏิบัติงานอันอาจก่อให้เกิดความเสียหายแก่หมู่บ้านหรือทางราชการ

4. นายอำเภออาจสั่งให้บุคคลในฝ่ายพ้นจากตำแหน่ง เมื่อสอบสวนแล้วปรากฏว่าบกพร่องทางความประพฤติ หรือไม่มาประชุมติดต่อกัน 3 ครั้งโดยไม่มีเหตุผลอันควร หรือไม่อาจปฏิบัติหน้าที่ตามปกติได้ หรือขาดคุณสมบัติของผู้มีสิทธิเลือกกรรมการหมู่บ้านผู้ทรงคุณวุฒิ ยกเว้นคุณสมบัติการเป็นพระภิกษุและการเป็นผู้นำทางศาสนาซึ่งรับผิดชอบในการปฏิบัติงานของฝ่ายกิจการศึกษาและวัฒนธรรม

2.2 คณะกรรมการหมู่บ้าน คณะกรรมการหมู่บ้านอาจมีมติให้บุคคลในฝ่ายพ้นจากตำแหน่ง เพราะเห็นว่ามีคุณสมบัติในทางที่จะนำมาซึ่งความเสื่อมเสียแก่หมู่บ้าน มติดังกล่าวต้องมีคะแนนเสียงไม่ต่ำกว่า 2 ใน 3 ของคณะกรรมการหมู่บ้านทั้งคณะ

แผนภูมิแสดงโครงสร้างคณะกรรมการหมู่บ้าน



อำนาจหน้าที่ของคณะกรรมการหมู่บ้าน

ตามพระราชบัญญัติลักษณะปกครองท้องที่ พระพุทธศักราช 2457 มาตรา 28 ตรี กำหนดให้คณะกรรมการหมู่บ้านมีหน้าที่เสนอข้อแนะนำและให้คำปรึกษาหารือต่อผู้ใหญ่บ้านเกี่ยวกับกิจการที่จะปฏิบัติตามอำนาจหน้าที่ของผู้ใหญ่บ้าน เป็นต้นว่าด้านการปกครอง ด้านการพัฒนา และการรักษาความสงบเรียบร้อยภายในหมู่บ้าน

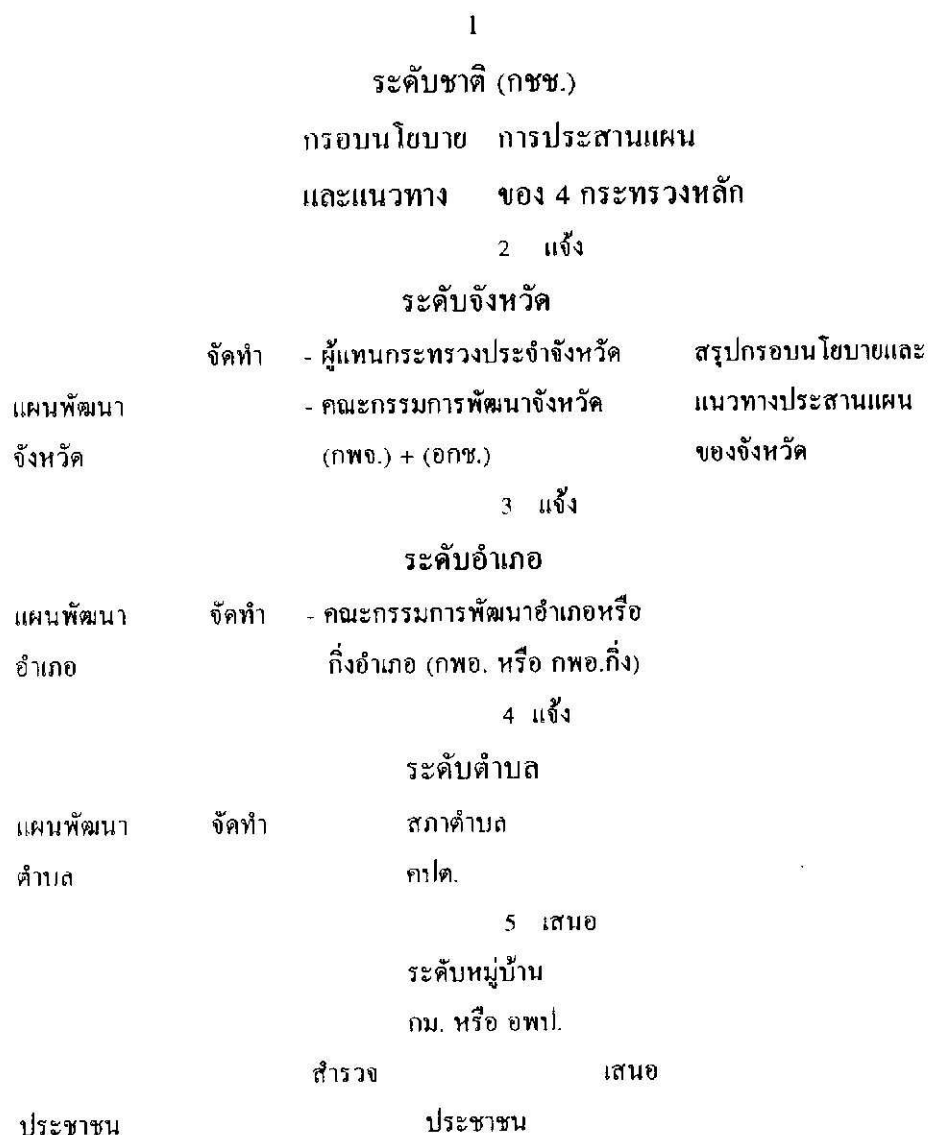
คณะกรรมการปฏิรูประบบราชการและระเบียบบริหารราชการแผ่นดิน เสนอว่าคณะกรรมการหมู่บ้านควรมีอำนาจหน้าที่ดังนี้

1. ให้ความเห็นชอบโครงการและแผนงานของส่วนราชการต่างๆ ที่จะดำเนินการในหมู่บ้าน
2. กำหนดโครงการและแผนงานที่จะดำเนินงานตามที่ได้รับการจัดสรรงบประมาณหรือเงินอุดหนุนพิเศษ
3. กำหนดโครงการและแผนงานที่จะดำเนินการตามอำนาจหน้าที่ของผู้ใหญ่บ้าน
4. เสนอข้อแนะนำและให้คำปรึกษาต่อผู้ใหญ่บ้าน
5. ประนีประนอมข้อพิพาทของราษฎร
6. หารายได้อื่นๆ จากท้องที่เพื่อเป็นค่าใช้จ่ายในกิจกรรมและโครงการที่หมู่บ้านต้องการ
7. งานนโยบายพิเศษอื่นๆ

ตามกระบวนการพัฒนาชนบทของรัฐบาลซึ่งอยู่ภายใต้ระบบคณะกรรมการพัฒนาชนบทแห่งชาติ (กชช.) ได้กำหนดองค์กรและขั้นตอนการประสานแผนพัฒนาชนบทตั้งแต่ระดับจังหวัด อำเภอ ตำบลและหมู่บ้าน

ในระดับหมู่บ้าน จะมีองค์กรคือคณะกรรมการหมู่บ้านหรือคณะกรรมการกลางหมู่บ้าน อปท.ทำหน้าที่ในการสำรวจและรวบรวมข้อมูล ปัญหา ความต้องการของประชาชนในหมู่บ้าน เสนอเข้าสู่สภาตำบลเพื่อจัดทำเป็นแผนพัฒนาระดับตำบล อำเภอและจังหวัด โดยจังหวัดจะเป็นพิจารณาให้แผนสอดคล้องกับระดับชาติ (ดังแผนภูมิที่ 1)

แผนภูมิที่ 1 ขั้นตอนการดำเนินการตามแผนพัฒนาชนบท



จากโครงสร้างและบทบาทหน้าที่ของคณะกรรมการหมู่บ้าน รวมทั้งกระบวนการในการดำเนินงานตามแผนพัฒนาชนบทดังกล่าว จะเห็นได้ว่าองค์กรคณะกรรมการหมู่บ้านเป็นองค์กรระดับพื้นที่ที่มีความสำคัญต่อการบริหารงานและการพัฒนาหมู่บ้านเป็นอย่างยิ่ง แต่ในสภาพการณ์ที่เป็นจริงในทางปฏิบัติก็ยังมีหมู่บ้านจำนวนไม่น้อยที่ไม่มีการจัดตั้งคณะกรรมการหมู่บ้าน และแม้ว่าบางหมู่บ้านจะมีการจัดตั้งคณะกรรมการหมู่บ้านก็ตาม ก็มิได้มีการปฏิบัติภารกิจครบถ้วน

ตามที่กำหนดไว้ในกฎหมายไม่ ดังปรากฏจากรายงานของกองปกครองท้องถิ่น กรมการปกครอง เรื่อง สรุปผลการปฏิบัติงานของคณะกรรมการหมู่บ้าน (ก.ม.) ทั่วประเทศพบว่า บทบาทหน้าที่ที่ คณะกรรมการหมู่บ้านทั่วประเทศดำเนินการประกอบด้วยกิจกรรมต่างๆ คือ (ตารางที่ 1)

ตารางที่ 1

แสดงผลการดำเนินงานของคณะกรรมการหมู่บ้านในภูมิภาคต่างๆ

กิจกรรม/โครงการ	จำนวนหมู่บ้านที่ดำเนินกิจกรรม (ร้อยละ)			
	ภาคเหนือ	ภาคอีสาน	ภาคกลาง	ภาคใต้
1. การกระตุ้นเร่งเร้าให้ประชาชน เสียภาษีบำรุงท้องถิ่น	46.84	63.39	50.64	43.79
2. การจัดเวรยามป้องกันรักษาความสงบในหมู่บ้าน	44.02	55.83	26.73	28.20
3. การประชาสัมพันธ์การเลือกตั้ง	40.30	69.85	45.71	35.27
4. การให้ความรู้เกี่ยวกับทะเบียนราษฎร	39.60	53.20	34.71	28.94
5. การสำรวจข้อมูลเพื่อจัดทำแผนพัฒนาหมู่บ้าน	37.47	44.42	-	23.35

ที่มา : กรมการปกครอง กระทรวงมหาดไทย

จากตารางที่ 1 แสดงให้เห็นว่ากิจกรรมที่คณะกรรมการหมู่บ้าน ได้ให้ความสำคัญและดำเนินงานเรียงตามลำดับดังนี้

- (1) การกระตุ้นเร่งเร้าประชาชนให้เสียภาษีบำรุงท้องถิ่น
- (2) การประชาสัมพันธ์การเลือกตั้งทุกประเภท
- (3) การปฏิบัติเกี่ยวกับทะเบียนราษฎร
- (4) การจัดเวรยามรักษาความสงบในหมู่บ้าน
- (5) การสำรวจข้อมูลและแผนพัฒนาหมู่บ้าน
- (6) การรณรงค์ทำป้ายหมัก
- (7) ร่วมโครงการรณรงค์เพื่อการรู้หนังสือแห่งชาติ
- (8) ร่วมโครงการวางแผนครอบครัว

บทบาทของคณะกรรมการหมู่บ้านในการอนุรักษ์ทรัพยากรธรรมชาติ

ในส่วนนี้เป็นการพิจารณาบทบาทของคณะกรรมการหมู่บ้านกับการอนุรักษ์ทรัพยากรธรรมชาติ โดยเฉพาะอย่างยิ่งในการพัฒนาและอนุรักษ์แหล่งน้ำโดยจะอธิบายทั้งในภาพกว้างและเจาะลึกดังนี้คือ (คณะอนุกรรมการ, มปป:7-10)

1. การสงวน หมายถึง การธำรงไว้ซึ่งความสมดุลของธรรมชาติโดยปล่อยทรัพยากรธรรมชาติและสิ่งแวดล้อมให้มีการเจริญเติบโตและมีความสัมพันธ์แบบพึ่งพาสายซึ่งกันและกันตามธรรมชาติทุกประการ โดยมนุษย์ไม่ควรเข้าไปยุ่งเกี่ยวแต่อย่างใดทั้งสิ้น

ในส่วนนี้คณะกรรมการหมู่บ้าน (กม.) และคณะกรรมการสภาตำบล (กสต.) สามารถที่จะเข้ามามีบทบาทในการประสานงานและการให้ความรู้ความเข้าใจแก่ประชาชนในหมู่บ้านหรือชุมชนของตนด้วยการถ่ายทอดความรู้ที่ กม. หรือ กสต. ได้รับมาจากเจ้าหน้าที่ของรัฐหรือผู้ที่มีความรู้ความชำนาญในด้านการสงวนรักษาทรัพยากรธรรมชาติ และในขณะเดียวกัน กม. หรือ กสต. ก็จะต้องคอยเป็นผู้ติดต่อประสานงานระหว่างเจ้าหน้าที่ของรัฐและประชาชนในชุมชนของตนเองเพื่อให้มีการปฏิบัติตามคำแนะนำ เพื่อสงวนทรัพยากรธรรมชาติซึ่งเป็นสมบัติของส่วนรวมเอาไว้ เช่นการไม่เข้าไปยุ่งเกี่ยวหรือเข้าไปใช้ประโยชน์ในเขตพื้นที่ป่าอนุรักษ์ที่ทางราชการได้กันเอาไว้ เพื่อเป็นพื้นที่ป่าต้นน้ำลำธาร การไม่ล่าสัตว์ป่าที่กำลังจะสูญพันธุ์และการไม่เข้าไปทำประมงในเขตที่มีแนวปะการังเหล่านี้ เป็นต้น

2. การอนุรักษ์ หมายถึง การดูแล ป้องกัน รักษา ซ่อมแซม ปรับปรุง และการใช้ทรัพยากรธรรมชาติและสิ่งแวดล้อมเพื่อให้เกิดประโยชน์ต่อมนุษย์มากที่สุดโดยไม่ทำลาย หรือทำให้เกิดความเสียหายน้อยที่สุด กล่าวอีกนัยหนึ่งคือ การที่เรารู้จักใช้ทรัพยากรอย่างชาญฉลาดให้เป็นประโยชน์ต่อสังคมส่วนรวมมากที่สุดและใช้ได้เป็นเวลานานที่สุด ทั้งนี้ ต้องให้สูญเสียทรัพยากรโดยเปล่าประโยชน์น้อยที่สุดและต้องกระจายการใช้ประโยชน์จากทรัพยากรโดยทั่วถึงกันด้วย ฉะนั้นการอนุรักษ์จึงไม่ได้หมายถึงการเก็บรักษาทรัพยากรไว้เฉยๆ แต่ต้องรู้จักนำมาใช้ประโยชน์ให้ถูกต้องตามกาลเทศะอีกด้วย

กม. และ กสต. มีส่วนในการส่งเสริมประชาสัมพันธ์ให้ประชาชนในท้องถิ่นได้ทราบและเข้าไปในการอนุรักษ์ทรัพยากรธรรมชาติและสิ่งแวดล้อมได้เป็นอย่างดี เช่น การประชาสัมพันธ์ให้ชาวบ้านรู้จักการใช้น้ำที่มีอยู่ให้เกิดประโยชน์สูงสุด ประชาสัมพันธ์ให้ชาวบ้านช่วยกันอนุรักษ์ป่าไม้และพื้นที่แหล่งต้นน้ำลำธาร พื้นที่ป่าชายเลน ปะการัง ฯลฯ

3. การพัฒนา หมายถึง การปรับปรุง พื้นฟู บำรุง ทรัพยากรธรรมชาติ และสิ่งแวดล้อมให้มีสภาพที่ดีขึ้นและสามารถนำมาใช้ให้เกิดประโยชน์เช่น การฟื้นฟูป่าไม้ที่เสื่อมโทรมให้กลับคืนสู่สภาพและสามารถเป็นแหล่งต้นน้ำลำธารให้กับท้องถิ่นต่อไป การปลูกป่าชายเลนทดแทนเพื่อฟื้นฟูสภาพป่าชายเลนที่เสื่อมโทรมให้กลับคืนสู่สภาพเดิม การปลูกพืชคลุมดินเพื่อเป็นการรักษาคุณภาพของหน้าดินและการทำการเกษตรแบบขั้นบันไดในบริเวณพื้นที่ที่เป็นเชิงเขาเพื่อการป้องกันการกัดเซาะหน้าดิน และการป้องกันการพังทลายของดินเหล่านี้เป็นต้น กรม. และ กสศ. มีส่วนช่วยเหลือในการณรงค์ให้ความรู้ความเข้าใจแก่ประชาชนในท้องถิ่นเพื่อการพัฒนาทรัพยากรธรรมชาติในแต่ละด้านเพื่อให้เกิดประโยชน์สูงสุดแก่ชุมชนหรือท้องถิ่นของตนเองได้เป็นอย่างดี

4. การใช้ประโยชน์ หมายถึง การนำทรัพยากรธรรมชาติมาใช้ประโยชน์อย่างถูกต้องตามหลักวิชาการ กรม. และ กสศ. สามารถเป็นแกนนำในการส่งเสริมประชาสัมพันธ์ให้ประชาชนในท้องถิ่นได้เข้าใจในการใช้ประโยชน์ทรัพยากรแต่ละประเภท เช่น การแนะนำส่งเสริมในการกำหนดขอบเขตที่ดินที่จะนำมาใช้ประโยชน์ได้ตามสมรรถนะ ตามความเหมาะสมและคุณภาพของดินเพื่อให้สอดคล้องกับความเป็นไปได้ในด้านการประกอบอาชีพและความต้องการของชุมชน การใช้น้ำเพื่อการเกษตรและการค้ำจุน ตลอดจนไว้ใช้ในครอบครัว การใช้ประโยชน์จากป่าไม้โดยไม่ทำลายสภาพความอุดมสมบูรณ์ของป่าให้เสื่อมเสียไป ฯลฯ นอกจากนี้ กรม. และ กสศ. ยังสามารถช่วยประสานงานระหว่างประชาชนกับหน่วยงานทั้งภาครัฐและเอกชนในท้องถิ่น เพื่อส่งเสริมความรู้ในการนำเอาทรัพยากรธรรมชาติมาใช้อย่างไรจึงจะได้ประโยชน์สูงสุดและเกิดการทำลายน้อยที่สุด

ความสัมพันธ์ระหว่างอำนาจหน้าที่ของ กรม. กับทรัพยากรธรรมชาติและสิ่งแวดล้อม
อำนาจหน้าที่ในการจัดการทรัพยากรธรรมชาติและสิ่งแวดล้อมของคณะกรรมการหมู่บ้าน
(กรม.)

1. อำนาจหน้าที่ตามกฎหมายลักษณะปกครองท้องที่

พ.ร.บ.ลักษณะปกครองท้องที่ พ.ศ.2457 ซึ่งถือเป็นกฎหมายแม่บทได้กำหนดบทบาทและอำนาจหน้าที่ของคณะกรรมการหมู่บ้านไว้ในมาตรา 28 ครี ดังนี้

“ในหมู่บ้านหนึ่งให้มีคณะกรรมการหมู่บ้านคณะหนึ่ง มีหน้าที่เสนอข้อแนะนำและให้คำปรึกษาต่อผู้ใหญ่บ้าน เกี่ยวกับกิจการที่จะปฏิบัติตามอำนาจหน้าที่ของผู้ใหญ่บ้าน”

ซึ่งผู้ใหญ่บ้านมีหน้าที่คือปฏิบัติตามนโยบายของนายอำเภอและกรรมการอำเภอ โดยกรรมการอำเภอเองก็มีหน้าที่ดูแลทรัพยากรธรรมชาติ ตามมาตรา 117 ตาม พ.ร.บ.ลักษณะปกครองท้องที่ พ.ศ.2457 ดังนี้

“ห้วย คลอง และลำน้ำต่างๆ ย่อมเป็นที่ของรัฐ การปกป้องรักษาเป็นหน้าที่ของกรรมการอำเภอจะต้องตรวจตราอย่าให้เสียและอย่าให้ผู้ใดทำให้เสียสาธารณประโยชน์ ถ้าจะซ่อมตกแต่งให้กรรมการอำเภอเรียกรายกรช่วยกันทำ”

นอกจากนี้ มาตรา 122 ยังระบุอีกว่า

“ที่อันเป็นสาธารณประโยชน์คือ ที่เลี้ยงปศุสัตว์ที่จัดไว้สำหรับไปรวมเลี้ยงด้วยกันเป็นต้น ตลอดจนถนนหนทางและที่อย่างอื่น ซึ่งเป็นของกลางให้ราษฎรใช้ด้วยกัน เป็นหน้าที่กรรมการอำเภอจะต้องคอยตรวจตรารักษา อย่าให้ผู้ใดเบียดเบียนเอาไปเป็นอรรถประโยชน์แต่เฉพาะตัว”

ในปัจจุบัน อำนาจหน้าที่ของ กม. มิใช่เป็นแต่เพียงขณะที่ปรึกษาของผู้ใหญ่บ้านเท่านั้น แต่บทบาทได้เปลี่ยนแปลงไปสู่ผู้ปฏิบัติงาน บริหารและพัฒนาหมู่บ้านในลักษณะผู้ช่วยเหลือผู้ใหญ่บ้านอีกทางหนึ่งด้วยโดยทางพฤตินัย โดยกระทรวงมหาดไทยได้ตราข้อบังคับกระทรวงมหาดไทย ว่าด้วยการดำเนินงานของคณะกรรมการหมู่บ้าน พ.ศ.2526 ขึ้นสาระสำคัญได้เพิ่มฝ่ายกิจการต่างๆ มาช่วยการทำงานของคณะกรรมการหมู่บ้าน เป็นที่น่าสังเกตว่าในปัจจุบันสมควรที่จะเพิ่มฝ่ายอนุรักษ์ทรัพยากรธรรมชาติและสิ่งแวดล้อมเพื่อเป็นการช่วยเหลือและแบ่งเบาภาระหน้าที่ของผู้ใหญ่บ้านในเรื่องนี้และทำให้เป็นผลงานขึ้นอย่างจริงจังกว่าแต่ก่อน

2. อำนาจหน้าที่ตามกฎหมายอื่น

ปัจจุบันทางราชการได้ให้ความสำคัญต่อบทบาทของคณะกรรมการหมู่บ้านในการบริหารและพัฒนาหมู่บ้านมากขึ้น ดังนั้น แม้ว่า พ.ร.บ. ลักษณะปกครองท้องที่ พ.ศ.2457 จะมิได้กำหนดอำนาจหน้าที่ให้คณะกรรมการหมู่บ้านบริหารและพัฒนาหมู่บ้านไว้ แต่ก็ยังมีกฎหมายอื่นๆ ได้กำหนดบทบาทอำนาจหน้าที่ด้านนี้ไว้เป็นการเฉพาะด้าน เช่น อำนาจหน้าที่ในการบริหารการพัฒนาชนบท ระเบียบสำนักนายกรัฐมนตรีว่าด้วยการบริการการพัฒนาชนบท พ.ศ.2524 และระเบียบสำนักนายกรัฐมนตรีว่าด้วยการวางแผนพัฒนาตำบล พ.ศ. 2526 ได้กำหนดให้คณะกรรมการหมู่บ้านมีอำนาจหน้าที่ในการบริหารการพัฒนาชนบทระดับหมู่บ้าน และโดยเฉพาะอย่างยิ่งอำนาจหน้าที่ในการเสนอปัญหาและความต้องการในการพัฒนา รวมทั้งปัญหาการจัดการทรัพยากรธรรมชาติและสิ่งแวดล้อมในท้องถิ่นต่อสภาตำบลในการจัดทำแผนพัฒนาตำบล

โครงการประเภททรัพยากรธรรมชาติและสิ่งแวดล้อม (คณะอนุกรรมการ, มปป.:12-13)

โครงการประเภททรัพยากรธรรมชาติและสิ่งแวดล้อมในที่นี้ จะมีความแตกต่างกับโครงการพัฒนาชนบทอื่นๆ ที่ผ่านมา กล่าวคือ โครงการพัฒนาชนบทโดยทั่วไปนั้นส่วนกลางจะเป็นผู้กำหนดโครงการและนำโครงการไปดำเนินการในท้องถิ่น แต่โครงการประเภททรัพยากรธรรมชาติและสิ่งแวดล้อมนี้องค์กรในท้องถิ่นจะต้องเป็นผู้กำหนดโครงการเองและดำเนินการเองเป็นส่วนใหญ่ โดยส่วนกลางจะคอยให้ความสนับสนุนตามความจำเป็น

ลักษณะโครงการที่จะดำเนินการเกี่ยวกับทรัพยากรธรรมชาติและสิ่งแวดล้อมของท้องถิ่นควรมีลักษณะดังต่อไปนี้

1. เป็นความคิดริเริ่มของท้องถิ่น

เป็นโครงการที่เกิดจากความคิดริเริ่มขององค์กรระดับตำบลและหมู่บ้าน ซึ่งสอดคล้องกับสภาพปัญหาและสาเหตุอันได้มาจากการสำรวจข้อเท็จจริงร่วมกันระหว่างหน่วยงานของรัฐ องค์กรเอกชน องค์กรระดับท้องถิ่นตลอดจนประชาชนในท้องถิ่น

2. สามารถปฏิบัติได้และบังเกิดผลอย่างแท้จริง

เป็นโครงการที่สามารถนำมาปฏิบัติงานได้หรือมีการแปลงไปสู่การปฏิบัติในทันที มิใช่เป็นโครงการที่เพ้อฝัน หรือยากลำบากในการปฏิบัติเพราะการปฏิบัติได้โดยทันทีและรวดเร็วย่อมสามารถแก้ไขปัญหาที่เกิดขึ้นในปัจจุบันได้ทันเวลานั่นเอง

3. ประชาชนในท้องถิ่นให้ความร่วมมือหรือเข้ามามีส่วนร่วม

เป็นโครงการที่มีประชาชนในท้องถิ่นให้ความร่วมมือหรือเข้ามามีส่วนร่วม เพราะการจัดการทรัพยากรธรรมชาติและสิ่งแวดล้อมเป็นเรื่องที่เกี่ยวข้องกับผู้ที่อยู่ใกล้ชิดกับทรัพยากรธรรมชาติและสิ่งแวดล้อมนั้น ดังนั้นจึงจำเป็นต้องให้ผู้ที่เกี่ยวข้องเข้ามามีส่วนร่วมในการรับรู้และร่วมมือกันดำเนินการ

4. ส่งผลให้เกิดระบบการทำงานที่ต่อเนื่อง

เป็นโครงการที่มีลักษณะการดำเนินงานอย่างต่อเนื่องไม่หยุดชะงักหรือยกเลิกไป เพราะการจัดการทรัพยากรธรรมชาติและสิ่งแวดล้อมจะต้องดำเนินการควบคู่ไปกับการดำรงชีวิตของมนุษย์ ดังนั้นการจัดการทรัพยากรธรรมชาติและสิ่งแวดล้อมจึงควรเป็นการดำเนินงานระยะยาวต่อเนื่อง

5. เป็นโครงการขนาดเล็กและเหมาะสมกับระดับท้องถิ่น

เป็นโครงการขนาดเล็กที่ใช้เงินงบประมาณไม่มากนัก เพราะการจัดการทรัพยากร
ธรรมชาติและสิ่งแวดล้อมระดับท้องถิ่นต้องอาศัยปัจจัยพื้นฐานที่สำคัญคือความร่วมมือร่วมใจและ
ความเต็มใจ

การจัดทำโครงการประเภททรัพยากรธรรมชาติและสิ่งแวดล้อมระดับตำบลและหมู่บ้าน

การจัดทำโครงการประเภททรัพยากรธรรมชาติและสิ่งแวดล้อมระดับตำบลและหมู่บ้าน

มีขั้นตอนเรียงตามลำดับดังต่อไปนี้

ขั้นตอน	บทบาทขององค์กร		
	ใครทำ	เสนอใคร	ใครช่วยเหลือ
ขั้นตอนที่ 1	ขั้นเตรียมการ		
ขั้นที่ 1	การสร้างความตระหนัก	กสต./กม.	คปต.
ขั้นที่ 2	รวบรวมข้อมูล	กม./อพป.	กสต. คปต.
ขั้นตอนที่ 2	ขั้นการจัดทำข้อเสนอโครงการ		
ขั้นที่ 1	ค้นหาปัญหาของตำบล/หมู่บ้าน	กม./อพป.	กสต. คปต.
ขั้นที่ 2	จัดลำดับความสำคัญของปัญหา	กสต.	คปต.
ขั้นที่ 3	กำหนดแนวทางการแก้ไขปัญหา	กสต.	คปต.
ขั้นที่ 4	กำหนดโครงการหรืองานพร้อม รายละเอียดอย่างชัดเจน	กสต.	คปต.
ขั้นตอนที่ 3	ขั้นการตรวจสอบและนำเสนอ		
ขั้นที่ 1	ตรวจสอบทบทวนความถูกต้อง	กสต.	กพอ. คปต.
ขั้นที่ 2	จัดพิมพ์เป็นเอกสาร	กสต.	กพจ. คปต.
ขั้นที่ 3	พิจารณาให้ความเห็นชอบ	กพอ.	
ขั้นที่ 4	นำไปสู่การปฏิบัติ	กสต./กม. ประชาชน	คปต.

จากขั้นตอนต่างๆ ดังกล่าวจะเห็นได้ว่ากิจกรรมการพัฒนาที่ปรากฏในรูปโครงการซึ่งรวมถึงโครงการประเทอนุรักษ์ทรัพยากรแหล่งน้ำ คู คลอง ขนาดเล็กด้วยนั้น คณะกรรมการหมู่บ้าน (กม.) จะมีบทบาทอยู่ทุกขั้นตอนตั้งแต่การเตรียมการ การจัดทำโครงการ และขั้นตอนการเสนอเพื่อพิจารณาเห็นชอบสู่การปฏิบัติ เมื่อเป็นเช่นนี้การจะดำเนินกิจกรรมภายใต้บทบาทของคณะกรรมการหมู่บ้านนั้นเมื่อพิจารณาแนวทาง ขอบเขตอำนาจหน้าที่แล้วค่อนข้างมีความชัดเจนในอันที่จะปรากฏเป็นรูปธรรม แต่จะเป็นรูปธรรมที่สอดคล้องกับทิศทางแลสภาวะที่ควรจะเป็นมากน้อยแค่ไหนก็คงจะมีเงื่อนไขบางประการมาเกี่ยวข้องดังรายละเอียดที่จะกล่าวในหัวข้อต่อไป

สภาพทั่วไปของคูคลองขนาดเล็กบริเวณนอกเขตเทศบาล

สำหรับหมู่บ้านที่มีพื้นที่ติดต่อกับเทศบาลนครหาดใหญ่ ประกอบด้วยหมู่ที่ 2, 3, 5, 6 และ 7 ต. คอหงส์ หมู่ที่ 1, 4, 5 และ 11 ตำบลคลองแห และหมู่ที่ 1 และ 2 ตำบลควนลัง ซึ่งมีรายละเอียดเกี่ยวกับสภาพทั่วไปของแต่ละตำบลและหมู่บ้านดังนี้

ตำบลคอหงส์ ตั้งอยู่ทางทิศตะวันออกของเทศบาลนครหาดใหญ่ ประกอบด้วยหมู่บ้านต่างๆ จำนวน 5 หมู่บ้าน คือ หมู่ที่ 2 บ้านคลองเตย หมู่ที่ 3 บ้านคอหงส์ หมู่ที่ 5 บ้านทุ่งรี หมู่ที่ 6 บ้านคลองเปล และหมู่ที่ 7 บ้านคลองหวะ โดยอาณาเขตของหมู่บ้านดังกล่าวมีเขตพื้นที่ติดต่อกับเทศบาลนครหาดใหญ่ ลักษณะการใช้ประโยชน์ของพื้นที่และลักษณะการดำเนินชีวิตของประชาชนโดยเฉพาะในหมู่ที่ 2, 3 และ 5 มีลักษณะเป็นสังคมเมืองค่อนข้างสูง พื้นที่ที่เคยใช้ทำการเกษตรเดิม ได้แปรเปลี่ยนเป็นบ้านจัดสรรเพื่อเป็นที่อยู่อาศัยเป็นส่วนใหญ่ ความจำเป็นในการใช้น้ำจากแหล่งน้ำธรรมชาติไม่ว่าจะเป็นคลองธรรมชาติซึ่งมีอยู่ 2 สาย คือ คลองเตย ในหมู่ที่ 2 และคลองสายปราบในหมู่ที่ 5 เพื่อใช้ในการอุปโภคบริโภคและเพื่อการเกษตรกรรมแต่ดั้งเดิมเริ่มหมดความสำคัญลงไป สภาพของแหล่งน้ำธรรมชาติหากเป็นห้วยหรือหนองน้ำในที่ดินเอกชนมักจะถูกถมดินเพื่อสร้างที่อยู่อาศัย ส่วนคลองธรรมชาติ ก็จะใช้เป็นที่ระบายน้ำเสียของแหล่งชุมชน สภาพและคุณภาพของน้ำจึงมีการเน่าเสียค่อนข้างสูง โดยเฉพาะลำคลองที่ไหลผ่านเขตเทศบาลและที่ตั้งของโรงงานอุตสาหกรรม ส่วนหมู่ที่ 6 และ 7 แม้ว่าสภาพชุมชนยังมีลักษณะของชุมชนที่เป็นชนบทมากกว่า แต่สภาพการประกอบอาชีพทางการเกษตรก็มีน้อย ราษฎรส่วนใหญ่จะมีอาชีพรับจ้าง ความสำคัญและความจำเป็นของแหล่งน้ำธรรมชาติเดิม ก็ถูกลดความสำคัญและความเอาใจใส่ในการดูแลและอนุรักษ์แหล่งน้ำธรรมชาติเหล่านั้นเช่นกัน ปัญหาของชุมชนเหล่านี้ นอกจากจะมีปัญหาเรื่องน้ำเน่าเสียและมีกลิ่นเหม็นดังกล่าวแล้ว ปัจจุบันโดยเฉพาะหมู่ที่

3 และหมู่ที่ 5 ยังประสบกับปัญหาน้ำท่วมขังในฤดูฝน อันเนื่องมาจากแหล่งน้ำธรรมชาติและพื้นที่รับน้ำถูกถมปิดทางน้ำ อันเป็นปัญหาที่สำคัญและจะทวีความรุนแรงมากยิ่งขึ้นในอนาคต

ตำบลควนลัง ตั้งอยู่ทางทิศใต้ของเทศบาลนครหาดใหญ่ ประกอบด้วยหมู่บ้านต่างๆ จำนวน 5 หมู่บ้าน โดยมีหมู่บ้านที่มีอาณาเขตติดต่อกับเขตเทศบาลนครหาดใหญ่ 2 หมู่บ้าน คือ หมู่ที่ 1 บ้านหน้าควน และหมู่ที่ 2 บ้านบางแพบ ลักษณะการใช้ประโยชน์ของพื้นที่และลักษณะการดำรงชีวิตของประชาชนโดยเฉพาะหมู่ที่ 1 มีลักษณะเป็นสังคมเมืองค่อนข้างสูง พื้นที่ที่เคยใช้ทำการเกษตรกรรมเดิม ได้แปรเปลี่ยนเป็นบ้านจัดสรรเพื่อเป็นที่อยู่อาศัยเป็นส่วนใหญ่ ประชาชนมีอาชีพรับจ้างเป็นส่วนใหญ่ ส่วนในหมู่ที่ 2 บ้านบางแพบ ประชาชนส่วนใหญ่นับถือศาสนาอิสลาม แหล่งน้ำธรรมชาติเพื่อการอุปโภคบริโภคและเพื่อการเกษตรกรรมมีน้อยเช่นเดียวกับตำบลคอหงส์ แหล่งน้ำธรรมชาติบางแห่ง อาทิ หนองจระเข้ ปัจจุบันได้ถูกถมดินเพื่อทำเป็นบ้านจัดสรรไปแล้ว ส่วนหนองปลักหว้า ปัจจุบันมีขนาดกว้างยาวเพียง 10 x 40 เมตร หนองคลองหอยโข่ง มีขนาดความกว้างยาวประมาณ 100 x 500 เมตร ชาวบ้านบางส่วนยังใช้ประโยชน์ในการเลี้ยงสัตว์ได้ ส่วนคลองดำ มีสภาพน้ำเน่าเสียมาก โดยเฉพาะในฤดูแล้งจะมีกลิ่นเหม็น ไม่สามารถนำน้ำในคลองมาใช้ประโยชน์ใดๆ ได้ เพราะต้นน้ำไหลผ่านเขตเทศบาล จึงได้รับผลกระทบจากน้ำเสียของโรงงานอุตสาหกรรมและบ้านเรือนราษฎรในเขตเทศบาลนครหาดใหญ่ ส่วนคลองวาคน้ำยังอยู่ในสภาพดีสามารถนำมาใช้สอยได้ ชาวบ้านใช้เป็นแหล่งจับปลาและเลี้ยงสัตว์ได้

ตำบลคลองแห ตั้งอยู่ทางทิศเหนือของเทศบาลนครหาดใหญ่ ประกอบด้วยหมู่บ้านต่างๆ จำนวน 11 หมู่บ้าน โดยมีหมู่บ้านที่มีอาณาเขตติดต่อกับเขตเทศบาลนครหาดใหญ่ 4 หมู่บ้าน คือ หมู่ที่ 1 บ้านท่าไทร หมู่ที่ 4 บ้านคลองแห หมู่ที่ 5 บ้านป่าก้น และหมู่ที่ 11 บ้านเกาะหมี ประชาชนส่วนใหญ่นับถือศาสนาพุทธ ยกเว้นหมู่ที่ 11 ซึ่งส่วนใหญ่นับถือศาสนาอิสลาม ลักษณะการใช้ประโยชน์ของพื้นที่และลักษณะการดำรงชีวิตของประชาชน ยังมีลักษณะของสังคมชนบทมากกว่าตำบลคอหงส์และตำบลควนลัง ราษฎรบางส่วนยังทำอาชีพการเกษตรกรรมโดยเฉพาะสวนยางพาราและเลี้ยงสัตว์ โดยในหมู่ที่ 1 มีแหล่งน้ำธรรมชาติ คือ คลองแห คลองหาร คลองตาน และมีหนองน้ำขนาดใหญ่ อีก 2 แห่ง สภาพโดยทั่วไปหากเป็นลำคลอง น้ำจะเน่าเสียไม่สามารถใช้อุปโภคบริโภคได้ ส่วนที่เป็นหนองน้ำธรรมชาติ มีสภาพรกชัฏและตื้นเขิน เนื่องจากมีวัชพืชขึ้นเต็มไปหมด ไม่เคยมีการขุดลอกเพราะต้องใช้งบประมาณมาก ชาวบ้านจึงไม่สามารถใช้ประโยชน์จากแหล่งน้ำดังกล่าวได้ ส่วนหมู่ที่ 4 มีแหล่งน้ำธรรมชาติคือ คลองเตย คลองแห และ

คลองลาน สภาพน้ำนำเสียเช่นกัน หมู่ที่ 5 และหมู่ที่ 11 มีคลองแห และหนองน้ำแม่กง โดยเฉพาะหนองน้ำแม่กง มีการขุดลอกและพัฒนาเพื่อใช้เป็นสถานที่ที่ท่องเที่ยวและเพื่อใช้ในการเกษตร

โดยสรุปแล้ว จะพบว่าบริเวณพื้นที่รอบนอกเขตเทศบาลนครหาดใหญ่ ยังมีแหล่งน้ำประเภท คู คลอง ขนาดเล็กอยู่จำนวนหนึ่ง ซึ่งคณะกรรมการหมู่บ้านต้องดูแลเอาใจใส่และพัฒนาจะทำให้เพียงใดนั้นก็คงอยู่ภายใต้เงื่อนไขบางประการซึ่งจะปรากฏในรายละเอียดของบทต่อไป

บทที่ 4

การวิเคราะห์ข้อมูล

จากกลุ่มเป้าหมายประชากร 67 คน ที่ใช้ในการวิจัย ปรากฏผลตามประเด็นคำถามในเครื่องมือที่เป็นแบบสอบถาม (Questionnaires) ดังต่อไปนี้

ตารางที่ 2

แสดงสถานภาพและลักษณะทั่วไปของกลุ่มตัวอย่างผู้ซึ่งมีบทบาทในคณะกรรมการหมู่บ้าน

สถานภาพและลักษณะทั่วไป	จำนวน (67)	ร้อยละ (100)
เพศ ชาย	62	92.5
หญิง	5	7.5
อายุ ไม่เกิน 30 ปี	3	4.5
31 - 40 ปี	13	19.4
41 ปีขึ้นไป	51	76.1
การศึกษา ระดับประถมศึกษา	44	65.7
มัธยมศึกษา หรือ ปวช.	20	29.9
อนุปริญญา หรือ ปวส.	2	3.0
ปริญญาตรี	1	1.5
ศาสนา พุทธ	52	77.6
อิสลาม	15	22.4
อื่นๆ	-	-
ตำแหน่งในคณะกรรมการหมู่บ้าน*		
ผู้ใหญ่บ้าน	9	13.4
รองประธาน	3	4.5
กรรมการ โดยตำแหน่ง	20	29.9
กรรมการ โดยการเลือกตั้ง	31	46.3
เลขานุการ	3	4.4
ผู้ช่วยเลขานุการ	1	1.5

สถานภาพและลักษณะทั่วไป	จำนวน (67)	ร้อยละ (100)
มีหน้าที่รับผิดชอบกิจการฝ่ายใด**		
ฝ่ายกิจการพัฒนาและส่งเสริมอาชีพ	24	19.7
ฝ่ายกิจการปกครอง	24	19.7
ฝ่ายกิจการป้องกันและรักษาความสงบเรียบร้อย	28	22.9
ฝ่ายกิจการคลัง	6	4.9
ฝ่ายกิจการสาธารณสุข	12	9.8
ฝ่ายกิจการศึกษาและวัฒนธรรม	9	7.4
ฝ่ายกิจการสวัสดิการและสังคม	12	9.9
ฝ่ายกิจการอื่นๆ	7	5.7
รวม	122	100.00

** ลักษณะของหน้าที่รับผิดชอบกิจการฝ่ายใด ตอบได้มากกว่า 1 ข้อ

จากการสุ่มตัวอย่างผู้ซึ่งมีบทบาทในคณะกรรมการหมู่บ้านมาทั้งหมด 67 คน แสดงให้เห็นว่า เพศชายมีจำนวน 62 คน คิดเป็นร้อยละ 92.5 ในขณะที่เพศหญิงมีเพียง 5 คน โดยคิดเป็นร้อยละ 7.5 ส่วนตัวแปรในเรื่องของอายุนั้น พบว่า บุคคลที่มีอายุ 41 ปีขึ้นไป มีจำนวน 51 คน คิดเป็นร้อยละ 76.1 ซึ่งเมื่อเปรียบเทียบกับกลุ่มอายุไม่เกิน 30 ปี พบว่า มีเพียงร้อยละ 4.5 ระดับการศึกษาส่วนใหญ่ ร้อยละ 65.7 อยู่ในระดับประถมศึกษา รองลงมาคือ มัธยม/ปวช. อนุปริญญา/ปวส. และปริญญาตรีตามลำดับ นับถือศาสนาพุทธ ร้อยละ 77.6 มุสลิม ร้อยละ 22.4 ส่วนใหญ่ (ร้อยละ 46.3) จะมีตำแหน่งโดยการเลือกตั้ง รองลงมาคือกรรมการโดยตำแหน่ง ผู้ใหญ่บ้าน รองประธาน และผู้ช่วยเลขานุการ ตามลำดับ หน้าที่ความรับผิดชอบของกรรมการหมู่บ้าน มักจะรับผิดชอบหลายหน้าที่ ซึ่งพบว่าจะมีภารกิจด้านฝ่ายกิจการป้องกันและรักษาความสงบเรียบร้อย รองลงมาคือฝ่ายกิจการพัฒนาและส่งเสริมอาชีพกับฝ่ายกิจการปกครอง ซึ่งมีสัดส่วนเท่ากัน นอกจากนั้นก็จะมียหน้าที่เกี่ยวกับสวัสดิการและสังคม กิจการสาธารณสุข และฝ่ายคลัง ซึ่งจะพบว่าไม่มีฝ่ายที่ทำหน้าที่เกี่ยวกับการอนุรักษ์ สิ่งแวดล้อม เช่น ปลูก/คลอง โดยตรงแต่อย่างใด

ตารางที่ 3

แสดงหมู่บ้านที่มีหรือไม่มีแหล่งน้ำตามธรรมชาติประเภท คู คลอง หนอง บึง และถ้ำมีปัจจุบัน
แหล่งน้ำนั้นอยู่ในสภาพใด

ในหมู่บ้านมีแหล่งน้ำตามธรรมชาติหรือไม่	จำนวน	ร้อยละ
มี	65	97.0
ไม่มี	2	3.0
รวม	67	100.0

ถ้ำมีแหล่งน้ำตามธรรมชาติ ปัจจุบันอยู่ใน สภาพใด	จำนวน	ร้อยละ
อยู่ในสภาพดี ใช้ประโยชน์ได้ตลอดปี	6	9.2
อยู่ในสภาพดี แต่ชาวบ้านไม่ได้ใช้ประโยชน์	23	35.4
มีสภาพดีเงินในฤดูแล้ง แต่สภาพน้ำยังดีและ ใช้ประโยชน์ได้	6	9.2
มีสภาพดีเงินและน้ำเน่าเสียมากในฤดูแล้ง ไม่สามารถใช้ประโยชน์ได้	30	46.2
รวม	65	100.0

จากตารางที่ 3 ในประเด็นคำถามที่ว่า ในหมู่บ้านมีแหล่งน้ำตามธรรมชาติประเภท คู คลอง หนอง บึง หรือไม่มี ในจำนวนผู้ตอบแบบสอบถาม 67 คน มีจำนวน 65 คน คิดเป็นร้อยละ 97 ตอบว่ามี ส่วนอีก 2 คน คิดเป็นร้อยละ 3 ตอบว่าไม่มีแหล่งน้ำตามธรรมชาติ และในกลุ่มตัวอย่าง 65 คน ที่ตอบว่ามีแหล่งน้ำธรรมชาติในเขตหมู่บ้านของตนนั้น ได้แสดงความคิดเห็นถึงสภาพของแหล่งน้ำดังกล่าว โดยแบ่งออกเป็นกลุ่มต่างๆ ได้ตามตารางที่ 3 ซึ่งมีข้อสังเกตว่า แหล่งน้ำตามธรรมชาติในพื้นที่รอบเขตเทศบาลนครหาดใหญ่ ส่วนใหญ่คิดเป็นร้อยละ 46.2 มีสภาพดีเงินและน้ำเน่าเสียมากไม่สามารถใช้ประโยชน์ได้ และเมื่อรวมคำตอบที่ว่าอยู่ในสภาพดี

แต่ชาวบ้านไม่ได้ใช้ประโยชน์จากแหล่งน้ำนั้นอีกร้อยละ 35.4 รวมเป็นร้อยละ 81.6 ที่ชาวบ้านไม่ได้ใช้ประโยชน์จากแหล่งน้ำตามธรรมชาติ ส่วนร้อยละ 18.4 มีความเห็นว่าน้ำยังมีสภาพดี และชาวบ้านได้ใช้ประโยชน์จากแหล่งน้ำนั้น ซึ่งจากข้อมูลดังกล่าวสะท้อนให้เห็นว่าแหล่งน้ำธรรมชาติในหมู่บ้านรอบเขตเทศบาลนครหาดใหญ่ใน 2 ประเด็นหลัก กล่าวคือ ประเด็นแรกความสำคัญของแหล่งน้ำตามธรรมชาติต่อการดำรงชีวิตของประชาชนในหมู่บ้านต่างๆ รอบเขตเทศบาลนครหาดใหญ่มีน้อย ซึ่งมีผลต่อจิตสำนึกของประชาชนต่อการอนุรักษ์และพัฒนาแหล่งน้ำเหล่านั้นให้อยู่ในสภาพดี และประเด็นต่อมาคือสภาพความเสื่อมโทรมของแหล่งน้ำตามธรรมชาติเหล่านี้มีค่อนข้างมาก (ร้อยละ 46.2) และปัญหานี้จะทวีความรุนแรงมากขึ้นตามลำดับ ตามความเจริญของเมืองที่มีมากขึ้นเรื่อยๆ กอปรกับความละเลยที่จะแก้ปัญหาดังกล่าว อันเนื่องมาจากความสำคัญของแหล่งน้ำตามธรรมชาติได้ลดน้อยถอยลงต่อการดำรงชีวิตประจำวันของประชาชน

ตารางที่ 4

แสดงจำนวนของแหล่งน้ำตามธรรมชาติประเภท คู คลอง หนอง บึง ที่มีอยู่ในหมู่บ้าน

จำนวนแหล่งน้ำตามธรรมชาติที่มีอยู่ในหมู่บ้าน	จำนวน	ร้อยละ
1 แห่ง	30	46.1
2 แห่ง	16	24.6
3 แห่ง	17	26.2
4 แห่งขึ้นไป	2	3.1
รวม	65	100.0

จากตารางที่ 4 ต่อคำถามที่ว่าในหมู่บ้านของท่านมีแหล่งน้ำตามธรรมชาติประเภท คู คลอง หนอง บึง จำนวนกี่แห่ง จากผู้ตอบแบบสอบถามทั้งหมด 65 คน ที่ตอบว่ามีแหล่งน้ำตามธรรมชาติในหมู่บ้านของตน จำนวน 1 แห่ง มีจำนวน 30 คน คิดเป็นร้อยละ 46.1 ตอบว่ามี 2 แห่ง จำนวน 16 คน คิดเป็นร้อยละ 24.6 ตอบว่ามี 3 แห่ง จำนวน 17 คน คิดเป็นร้อยละ 26.2 ตอบว่ามี 4 แห่งขึ้นไป จำนวน 2 คน คิดเป็นร้อยละ 3.1 จากข้อมูลดังกล่าวอาจจะสรุปได้ว่าจากจำนวนหมู่บ้านที่

กลุ่มตัวอย่างมาทั้งหมด ส่วนใหญ่จะมีแหล่งน้ำตามธรรมชาติ 1 แห่ง ซึ่งคิดเป็นร้อยละ 46.1 และหมู่บ้านที่มีแหล่งน้ำตามธรรมชาติ 4 แห่งขึ้นไป เป็นเพียงส่วนน้อยคิดเป็นร้อยละ 3.1 เท่านั้น

ตารางที่ 5

แสดงสภาพแหล่งน้ำในหมู่บ้านว่าได้รับผลกระทบจากน้ำเน่าเสียหรือสิ่งปฏิกูลในเขตเทศบาลหรือไม่ และหากได้รับผลกระทบได้มีส่วนร่วมแก้ไขปัญหาดังกล่าวอย่างไร

แหล่งน้ำในหมู่บ้านได้รับผลกระทบจากน้ำเน่าเสียหรือสิ่งปฏิกูลจากเขตเทศบาลขนาดใหญ่หรือไม่	จำนวน	ร้อยละ
ได้รับผลกระทบมาก	38	57.6
ได้รับผลกระทบน้อย	7	10.6
ไม่ได้รับผลกระทบ	21	31.8
รวม	66	100.0

* ไม่ตอบ 1

ถ้าหากได้รับผลกระทบจะมีส่วนร่วมแก้ไขปัญหาอย่างไร	จำนวน	ร้อยละ
จัดทำโครงการขุดลอกคลอง หนอง บึง นั้น	16	27.1
ประชาสัมพันธ์ชักชวนให้ชาวบ้านช่วยกันดูแลรักษาแหล่งน้ำ	19	32.2
แจ้งหน่วยราชการ (อำเภอ) ที่เกี่ยวข้องทราบ	20	33.9
อื่นๆ	4	6.8
รวม	59	100.0

* ตอบได้มากกว่า 1 ข้อ

จากตารางที่ 5 เป็นความคิดเห็นของกรรมการหมู่บ้านต่อประเด็นคำถามที่ว่า สภาพแหล่งน้ำตามธรรมชาติในหมู่บ้านได้รับผลกระทบจากน้ำเน่าเสียหรือสิ่งปฏิกูลจากในเขตเทศบาลหรือไม่ และหากได้รับผลกระทบได้มีการแก้ไขปัญหาที่น้อยอย่างไร ในประเด็นคำถามแรกพบว่า แหล่งน้ำในหมู่บ้านได้รับผลกระทบจากน้ำเน่าเสียหรือสิ่งปฏิกูลจากเขตเทศบาลนครหาดใหญ่ โดยร้อยละ 57.6 ตอบว่าได้รับผลกระทบมาก และร้อยละ 10.6 ตอบว่าได้รับผลกระทบน้อย เมื่อรวมคำตอบที่แสดงให้เห็นว่าแหล่งน้ำตามธรรมชาติในหมู่บ้านได้รับผลกระทบจากน้ำเน่าเสียหรือสิ่งปฏิกูลจากในเขตเทศบาลนครหาดใหญ่ มีจำนวนถึงร้อยละ 68.2 ซึ่งสะท้อนให้เห็นถึงสภาพปัญหาของแหล่งน้ำตามธรรมชาติในหมู่บ้านรอบนอกเขตเทศบาลนครหาดใหญ่ ที่ได้รับผลกระทบจากปัญหาการขยายตัวของชุมชนเมืองที่มีค่าต่อชุมชนชนบท

ส่วนวิธีการหรือมาตรการที่กรรมการหมู่บ้านใช้ในการแก้ปัญหาในเรื่องแหล่งน้ำธรรมชาติในเขตหมู่บ้านของตนเน่าเสียหรือมีสิ่งปฏิกูลจากเขตเทศบาลนครหาดใหญ่ ร้อยละ 33.9 ใช้วิธีการแก้ไขโดยแจ้งให้หน่วยราชการที่เกี่ยวข้องทราบและให้หน่วยราชการระดับสูงกว่าหมู่บ้านหรือตำบลเข้ามาแก้ไขปัญหาดังกล่าว เช่น กรณีน้ำเน่าเสียและการตื่นเงินของคลองเคยในเขตหมู่ที่ 2 ตำบลคอหงส์ คณะกรรมการหมู่บ้านได้ประสานงานไปยังเทศบาลนครหาดใหญ่ให้เทศบาลเข้ามาขุดลอกคลอง เพื่อเร่งระบายน้ำเสียให้ออกจากเขตหมู่บ้านให้เร็วขึ้น หรือในกรณีของคลองตำหมู่ที่ 2 ตำบลควนลัง ได้แจ้งให้อำเภอหาดใหญ่เข้ามาแก้ปัญหาค้างคาวของคินริมตลิ่งเป็นต้น ซึ่งจากลักษณะของวิธีการแก้ปัญหาค้างคาวของคณะกรรมการหมู่บ้านดังกล่าว ได้สะท้อนให้เห็นถึงบทบาทหน้าที่ของคณะกรรมการหมู่บ้านในการอนุรักษ์และพัฒนาแหล่งน้ำขนาดเล็กในเขตหมู่บ้านของตนเองว่ามีอยู่อย่างจำกัด ไม่ว่าจะเป็นด้านงบประมาณ ด้านเครื่องจักรกลที่จะใช้ในการแก้ไขปัญหา รวมทั้งด้านอำนาจหน้าที่ตามกฎหมายต่อการแก้ปัญหาดังกล่าว ดังนั้น ด้วยข้อจำกัดดังกล่าว จึงทำให้บทบาทของคณะกรรมการหมู่บ้านในการแก้ไขปัญหาแหล่งน้ำธรรมชาติในเขตหมู่บ้านของตน ต้องใช้วิธีการพึ่งพาความช่วยเหลือจากหน่วยงานอื่นภายนอกหมู่บ้านต่อการอนุรักษ์และพัฒนาแหล่งน้ำขนาดเล็กก็มีขีดจำกัด

ตารางที่ 6

แสดงความถี่ในการยกเอาปัญหาเรื่องแหล่งน้ำเข้าสู่ที่ประชุมกรรมการหมู่บ้าน

ความถี่ในการยกเอาปัญหาเรื่องแหล่งน้ำเข้าสู่ที่ประชุม	จำนวน	ร้อยละ
ไม่เคย	11	16.4
นานๆ ครั้ง	43	64.2
พูดถึงทุกครั้งที่มีการประชุม	13	19.4
รวม	67	100.0

จากตารางที่ 6 แสดงความถี่เกี่ยวกับการยกปัญหาเรื่องแหล่งน้ำ เข้าสู่ที่ประชุมกรรมการหมู่บ้าน ซึ่งเห็นได้ว่า

- จำนวนที่ไม่เคยพูดถึงเรื่องแหล่งน้ำเลยในการประชุมกรรมการหมู่บ้านนั้นคิดเป็นร้อยละ 16.4 ของการประชุมกรรมการหมู่บ้าน
- จำนวนความถี่ที่กล่าวถึงเรื่องปัญหาแหล่งน้ำในการประชุมกรรมการหมู่บ้าน นานๆ ครั้ง คิดเป็น ร้อยละ 64.2 ของการประชุม
- จำนวนความถี่ของการกล่าวถึงปัญหาแหล่งน้ำ ในการประชุมกรรมการหมู่บ้านทุกครั้งที่มีการประชุม คิดเป็นร้อยละ 19.4 ของการประชุม

แสดงให้เห็นว่า ในการประชุมกรรมการหมู่บ้าน ส่วนใหญ่นานๆ ครั้งจึงจะพูดถึงปัญหาแหล่งน้ำในหมู่บ้านต่อที่ประชุม ส่วนที่ไม่ได้พูดถึงเรื่องปัญหาแหล่งน้ำเลยต่อที่ประชุม นั้น คิดเป็นจำนวนน้อยที่สุดคือ ร้อยละ 16.4 และจำนวนความถี่ที่กล่าวถึงปัญหาแหล่งน้ำทุกครั้งที่มีการประชุม นั้นคิดเป็น ร้อยละ 19.4 รองลงมาจาก การพูดถึงนานๆ ครั้ง แต่มากกว่าความถี่ที่ไม่ได้กล่าวถึงเลย สรุปได้ว่ากรรมการหมู่บ้านของหมู่บ้านให้ความสนใจกับปัญหาเรื่องแหล่งน้ำในหมู่บ้านพอสมควร

ตารางที่ 7

แสดงการที่เคยมีหรือไม่มีเจ้าหน้าที่จากทางราชการหรือองค์กรเอกชนมาให้
คำแนะนำเกี่ยวกับการรักษาพัฒนาคุณภาพ คลอง หนอง บึง และถ้ามีจะได้คำแนะนำ
จากข้าราชการฝ่ายใด

การที่เคยมีเจ้าหน้าที่มาให้คำแนะนำการรักษา พัฒนาแหล่งน้ำหรือไม่	จำนวน	ร้อยละ
มี	42	63.6
ไม่มี	24	36.4
รวม	66	100.0

* ไม่ตอบ = 1

ถ้าเคยมีจะได้รับคำแนะนำจากข้าราชการ ฝ่ายใด	จำนวน	ร้อยละ
ปลัดอำเภอ	16	21.6
พัฒนาการ	30	40.5
เกษตรตำบล	11	14.9
สาธารณสุข	11	14.9
อื่นๆ	6	8.1
รวม	74	100.0

* ตอบได้มากกว่า 1 ข้อ

จากตารางที่ 7 พบว่าร้อยละ 63.6 ได้มีเจ้าหน้าที่มาให้การแนะนำรักษาและพัฒนาแหล่งน้ำ
และร้อยละ 36.4 ไม่มีการได้รับคำแนะนำรักษาและพัฒนาแหล่งน้ำจากเจ้าหน้าที่ทั้งทางราชการ
และองค์กรเอกชน และเมื่อต้องการทราบว่าเคยได้รับคำแนะนำในเรื่องดังกล่าวจากข้าราชการ
ฝ่ายใด พบว่าร้อยละ 21.6 ได้รับคำแนะนำจากปลัดอำเภอ, ร้อยละ 40.5 ได้รับคำแนะนำจาก
พัฒนาการ ร้อยละ 14.9 ได้รับคำแนะนำจากเกษตรตำบล ร้อยละ 14.9 ได้รับคำแนะนำจาก
สาธารณสุข และที่เหลือร้อยละ 8.1 ได้รับคำแนะนำจากหน่วยงานอื่นๆ

ตารางที่ 8

แสดงการพัฒนาและอนุรักษ์แหล่งน้ำมีปัญหาและอุปสรรคหรือไม่ และถ้ามี
อุปสรรคจะได้แก่เรื่องใด

ในการพัฒนาและอนุรักษ์แหล่งน้ำมีปัญหาและอุปสรรคหรือไม่	จำนวน	ร้อยละ
มี	45	67.2
ไม่มี	22	32.8
รวม	67	100.0

ถ้ามีปัญหาและอุปสรรคจะได้แก่เรื่องใด	จำนวน	ร้อยละ
ไม่มีความรู้เกี่ยวกับการอนุรักษ์และพัฒนา หน่วยราชการระดับเหนือ (อำเภอ จังหวัด)	11	8.1
ไม่ให้ความสนใจ	29	21.3
ไม่ได้รับการสนับสนุนด้านงบประมาณ	23	16.9
ประชาชนไม่สนใจในการอนุรักษ์	16	11.8
เทศบาลปล่อยน้ำเสีย และสิ่งปฏิกูลลงสู่ คู คลองรอบนอกเขตเทศบาลโดยตลอด	24	17.6
มีโรงงานบริเวณใกล้เคียงปล่อยน้ำเสียและสิ่ง ปฏิกูล	20	14.7
ผู้นำหมู่บ้านไม่สนใจการพัฒนาและอนุรักษ์	7	5.2
อื่นๆ	6	4.4
รวม	136	100.0

* ตอบได้มากกว่า 1 ข้อ

จากตารางที่ 8 แสดงให้เห็นว่าในการพัฒนาและอนุรักษ์แหล่งน้ำมีปัญหาและอุปสรรคเกิดขึ้นหรือไม่ และปัญหาและอุปสรรคที่เกิดขึ้นได้แก่เรื่องใดบ้าง คิดเป็นจำนวนเท่าใด

จากข้อมูลในตารางแรก จะเห็นได้ว่า ในการพัฒนาและอนุรักษ์แหล่งน้ำนั้น ส่วนใหญ่จะมีปัญหาและอุปสรรคเกิดขึ้น พบว่ามีปัญหาและอุปสรรคในการพัฒนาและอนุรักษ์แหล่งน้ำ คิดเป็นร้อยละ 67.2 และไม่มีปัญหาคิดเป็นร้อยละ 32.8

ส่วนข้อมูลในตอนที่สอง จะแสดงให้เห็นถึงปัญหาและอุปสรรคที่เกิดขึ้นนั้น ได้แก่เรื่องใดบ้าง ซึ่งพบว่าปัญหาที่เกิดขึ้นส่วนใหญ่คือ หน่วยราชการระดับเหนือ (อำเภอ จังหวัด) ไม่ให้ความสนใจ คิดเป็นร้อยละ 21.3 ปัญหาเทศบาลปล่อยน้ำเสีย และสิ่งปฏิกูลลงสู่ คู คลองรอบนอกเขตเทศบาลโดยตลอด คิดเป็นร้อยละ 17.6 ปัญหาการไม่ได้รับการสนับสนุนด้านงบประมาณ คิดเป็นร้อยละ 16.91 ปัญหาไม่มีโรงงานบริเวณใกล้เคียงปล่อยน้ำเสียและสิ่งปฏิกูล คิดเป็นร้อยละ 14.71 ปัญหาประชาชนไม่สนใจการอนุรักษ์ คิดเป็นร้อยละ 11.8 ปัญหาไม่มีความรู้เกี่ยวกับการอนุรักษ์และพัฒนา คิดเป็นร้อยละ 8.1 ปัญหาผู้นำหมู่บ้านไม่สนใจการพัฒนาและอนุรักษ์ คิดเป็นร้อยละ 5.2 และปัญหาอื่นๆ คิดเป็นร้อยละ 4.4

ตารางที่ 9

แสดงถึงระดับของการมีบทบาทของคณะกรรมการหมู่บ้านในการอนุรักษ์ และพัฒนา คู คลอง

ระดับของบทบาทที่มีต่อการอนุรักษ์และพัฒนาแหล่งน้ำ	และ	จำนวน	ร้อยละ
น้อยมาก		33	49.3
ปานกลาง		27	40.3
สูง		7	10.4
รวม		67	100.0

จากตารางข้างบนซึ่งเป็นตารางแสดงผลด้านเดียว แสดงถึงระดับของการมีบทบาทของคณะกรรมการหมู่บ้านในการอนุรักษ์ และพัฒนา อู คลอง จากข้อมูลพบว่าระดับของบทบาทคณะกรรมการหมู่บ้านที่มีต่อการอนุรักษ์และพัฒนาแหล่งน้ำในระดับสูง จะมีจำนวนน้อย คือเพียงร้อยละ 10.4 เท่านั้น ส่วนระดับของบทบาทที่มีต่อการอนุรักษ์และพัฒนาแหล่งน้ำของคณะกรรมการหมู่บ้านในระดับน้อยมาก และในระดับปานกลาง จะมีจำนวนร้อยละในระดับที่ใกล้เคียงกันมาก คือในระดับน้อยมาก ร้อยละ 49.3 และในระดับปานกลาง ร้อยละ 40.3

ดังนั้น แสดงให้เห็นว่าระดับของบทบาทของคณะกรรมการหมู่บ้านในการอนุรักษ์และพัฒนาแหล่งน้ำ จะมีบทบาทในระดับที่น้อยมาก ถึงระดับปานกลาง หรือจะกล่าวได้ว่าบทบาทของคณะกรรมการหมู่บ้านที่เข้าไปมีบทบาทในการอนุรักษ์และพัฒนาแหล่งน้ำในระดับที่สูง จะมีเพียงไม่กี่คนเท่านั้น แสดงให้เห็นว่าคณะกรรมการหมู่บ้านนั้น ไม่ค่อยมีบทบาทในการอนุรักษ์และพัฒนาแหล่งน้ำเท่าที่ควร

ตารางที่ 10

แสดงความสัมพันธ์ระหว่างเพศกับระดับการมีบทบาทของคณะกรรมการหมู่บ้านในการอนุรักษ์และพัฒนาแหล่งน้ำ

เพศ	ระดับบทบาทของคณะกรรมการหมู่บ้านในการอนุรักษ์และพัฒนาแหล่งน้ำ			รวม
	น้อยมาก	ปานกลาง	สูง	
ชาย	32 (51.6)	23 (37.1)	7 (11.3)	62 (92.5)
หญิง	1 (20.0)	4 (80.0)	-	5 (7.5)
รวม	33 (49.3)	27 (40.3)	7 (10.4)	67 (100.0)

จากตารางข้างต้น พบว่า จำนวนเพศชายมีระดับบทบาทของคณะกรรมการฯ อยู่ในระดับน้อยมาก จำนวน 32 คน คิดเป็นร้อยละ 51.6 ระดับปานกลาง 23 คน คิดเป็นร้อยละ 37.1 ระดับสูง 7 คน คิดเป็นร้อยละ 11.3 ในจำนวนเพศชาย 62 คน อยู่ในระดับน้อยมาก มากที่สุด รองลงมาคือ ระดับปานกลาง และสูง ตามลำดับ ส่วนจำนวนเพศหญิง 5 คน ระดับบทบาทของคณะกรรมการฯ อยู่ในระดับปานกลาง 4 คน คิดเป็นร้อยละ 80 และน้อยมาก 1 คน คิดเป็นร้อยละ 20

จากข้อมูลดังกล่าว แสดงให้เห็นว่า เพศหญิง ระดับบทบาทของคณะกรรมการหมู่บ้านฯ จะมีบทบาทมากกว่า อยู่ในขั้นระดับปานกลางถึงร้อยละ 80 แต่ในเพศชายระดับบทบาทอยู่ในระดับปานกลางเพียงร้อยละ 37.1 แต่จะอยู่ในระดับน้อยมากถึงร้อยละ 57.6 และในเพศหญิงจะไม่พบระดับบทบาทของคณะกรรมการฯ อยู่ในระดับสูง

ตารางที่ 11

แสดงความสัมพันธ์ระหว่างอายุกับระดับการมีบทบาทของคณะกรรมการหมู่บ้านในการอนุรักษ์และพัฒนาแหล่งน้ำ

อายุ	ระดับบทบาทของคณะกรรมการหมู่บ้านในการอนุรักษ์และพัฒนาแหล่งน้ำ			รวม
	น้อยมาก	ปานกลาง	สูง	
ไม่เกิน 30 ปี	1 (33.3)	1 (33.3)	1 (33.3)	3 (4.5)
31 - 40 ปี	4 (30.8)	8 (61.5)	1 (7.7)	13 (19.4)
41 ปีขึ้นไป	28 (54.9)	18 (35.3)	5 (9.8)	51 (76.1)
รวม	33 (49.3)	27 (40.3)	7 (10.4)	67 (100.0)

จากตารางแสดงความสัมพันธ์ระหว่างอายุกับระดับการมีบทบาทของคณะกรรมการหมู่บ้านในการอนุรักษ์และพัฒนาแหล่งน้ำ สามารถสรุปได้ดังนี้

คณะกรรมการหมู่บ้านที่มีอายุไม่เกิน 30 ปี จะมีบทบาทในการอนุรักษ์และพัฒนาแหล่งน้ำในระดับน้อยมาก ปานกลาง และสูงในสัดส่วนที่เท่ากัน ช่วงอายุ 31 - 40 ปี ระดับบทบาทของคณะกรรมการหมู่บ้านในการอนุรักษ์และพัฒนาแหล่งน้ำจะอยู่ในระดับปานกลาง น้อยมากและสูงตามลำดับ ในขณะที่ช่วงอายุ 41 ปีขึ้นไป ระดับบทบาทของคณะกรรมการหมู่บ้านจะลดลงมาอยู่ในระดับน้อยมาก ปานกลาง และสูงตามลำดับ

ตารางที่ 12

แสดงความสัมพันธ์ระหว่างการศึกษากับระดับการมีบทบาทของคณะกรรมการหมู่บ้านในการ
อนุรักษ์และพัฒนาแหล่งน้ำ

การศึกษา	ระดับบทบาทของคณะกรรมการหมู่บ้านในการอนุรักษ์ และพัฒนาแหล่งน้ำ			รวม
	น้อยมาก	ปานกลาง	สูง	
ระดับประถมศึกษา มัธยมศึกษา หรือ ปวช.	22 (50.0)	15 (34.1)	7 (15.9)	44 (65.7)
อนุปริญญา หรือ ปวส.	9 (45.0)	11 (55.0)	-	20 (22.9)
ปริญญาตรี	1 (50.0)	1 (50.0)	-	2 (3.0)
	1 (100.0)	-	-	1 (1.5)
รวม	33 (49.3)	27 (40.3)	7 (10.4)	67 (100.0)

จากตารางที่ 12 แสดงความสัมพันธ์ระหว่างการศึกษากับระดับการมีบทบาทของคณะกรรมการหมู่บ้านในการอนุรักษ์และพัฒนาแหล่งน้ำ ทำให้ทราบว่า คณะกรรมการหมู่บ้านในการอนุรักษ์แหล่งน้ำที่มีการศึกษาระดับประถมศึกษา มีบทบาทน้อยมาก จะพบว่ามีมาก คิดเป็นร้อยละ 50 ส่วนคณะกรรมการหมู่บ้านฯ ที่มีบทบาทปานกลาง คิดเป็นร้อยละ 34.1 คณะกรรมการหมู่บ้านฯ ที่มีบทบาทสูง จะพบว่ามีน้อย คิดเป็นร้อยละ 15.9 ส่วนคณะกรรมการหมู่บ้านฯ ที่มีการศึกษาระดับมัธยมศึกษาหรือ ปวช. ซึ่งมีบทบาทปานกลาง จะพบว่าใกล้เคียงกับคณะกรรมการหมู่บ้านฯ ที่มีบทบาทน้อยมาก คือคิดเป็นร้อยละ 55.0 และ 45.0 ตามลำดับ และคณะกรรมการหมู่บ้านฯ ที่มีบทบาทสูง ไม่มีจำนวนร้อยละ ส่วนคณะกรรมการหมู่บ้านฯ ที่มีการศึกษาระดับอนุปริญญาหรือ ปวส. ซึ่งมีบทบาทน้อยมาก จะพบว่า มีจำนวนร้อยละเท่ากับจำนวนร้อยละของคณะกรรมการหมู่บ้านฯ ที่มีบทบาทปานกลาง คือ ร้อยละ 50.0 ส่วนคณะกรรมการหมู่บ้านฯ ที่มีการศึกษาระดับปริญญาตรี ซึ่งมีบทบาทน้อยมาก จะพบว่ามีมาก คือ คิดเป็นร้อยละ 100 ในขณะที่คณะกรรมการหมู่บ้านฯ ที่มีบทบาทปานกลางและสูงนั้นจะไม่มีปรากฏ เพราะฉะนั้น จึงสรุปได้ว่า

ระดับการศึกษาของคณะกรรมการหมู่บ้านมีแนวโน้มทำให้เกิดความแตกต่างในระดับการมีส่วนร่วมอนุรักษ์และพัฒนาแหล่งน้ำ

ตารางที่ 13

แสดงความสัมพันธ์ระหว่างศาสนากับระดับการมีบทบาทของคณะกรรมการ หมู่บ้านในการอนุรักษ์และพัฒนาแหล่งน้ำ

ศาสนา	ระดับบทบาทของคณะกรรมการหมู่บ้านในการอนุรักษ์และพัฒนาแหล่งน้ำ			รวม
	น้อยมาก	ปานกลาง	สูง	
พุทธ	29 (55.8)	17 (32.7)	6 (11.5)	52 (77.6)
อิสลาม	4 (26.7)	10 (66.7)	1 (6.7)	15 (22.4)
รวม	33 (49.3)	27 (40.3)	7 (10.4)	67 (100.0)

จากตารางพบว่า ศาสนาพุทธส่วนใหญ่จะมีระดับบทบาทในการพัฒนาและอนุรักษ์แหล่งน้ำในระดับน้อยมาก คิดเป็นร้อยละ 55.8 รองลงมาคือระดับปานกลาง คิดเป็นร้อยละ 32.7 และระดับสูง คิดเป็นร้อยละ 11.5

ในส่วนของกลุ่มศาสนาอิสลามนั้น ส่วนใหญ่จะอยู่ในระดับปานกลาง ซึ่งคิดเป็นร้อยละ 66.7 รองลงมาคือระดับน้อยมาก คิดเป็นร้อยละ 26.7 และระดับสูง คิดเป็นร้อยละ 6.7

จะเห็นได้ว่ากลุ่มผู้ที่นับถือศาสนาพุทธจะมีบทบาทของคณะกรรมการฯ ในระดับน้อยมาก ซึ่งเปรียบเทียบกับกลุ่มผู้นับถือศาสนาอิสลามนั้น จะมีบทบาทของคณะกรรมการฯ ในระดับปานกลาง ซึ่งแสดงให้เห็นว่ากลุ่มผู้นับถือศาสนาพุทธให้ความสำคัญกับการมีส่วนร่วมในคณะกรรมการฯ ในการอนุรักษ์และพัฒนาแหล่งน้ำของพื้นที่มีน้อยกว่ากลุ่มอิสลาม จึงคิดว่าประเด็นนี้เป็นที่น่าทำการศึกษาถึงสาเหตุ และวิเคราะห์ถึงปัจจัยที่ทำให้การมีส่วนร่วมของผู้นับถือศาสนาพุทธน้อยกว่าผู้นับถือศาสนาอิสลาม

ตารางที่ 14

แสดงความสัมพันธ์ระหว่างตำแหน่งในคณะกรรมการหมู่บ้านกับระดับการมีบทบาทของ
คณะกรรมการหมู่บ้านในการอนุรักษ์และพัฒนาแหล่งน้ำ

ตำแหน่งในคณะกรรมการหมู่บ้าน	ระดับบทบาทของคณะกรรมการหมู่บ้านในการอนุรักษ์และพัฒนาแหล่งน้ำ			รวม
	น้อยมาก	ปานกลาง	สูง	
ผู้ใหญ่บ้าน (ประธาน)	3 (33.3)	5 (55.6)	1 (11.1)	9 (14.1)
รองประธาน	2 (66.7)	1 (33.3)	-	3 (4.7)
กรรมการโดยตำแหน่ง	7 (35.0)	10 (50.0)	3 (15.0)	20 (31.2)
กรรมการโดยการเลือกตั้ง	17 (54.8)	11 (35.5)	3 (9.7)	31 (48.4)
ผู้ช่วยเลขานุการ	1 (100.0)	-	-	1 (1.6)
รวม	30 (46.9)	27 (42.2)	7 (10.9)	64 (100.0)

จากตารางแสดงให้เห็นว่า สัดส่วนระหว่างตำแหน่งผู้ใหญ่บ้าน (ประธาน) กับระดับการมีบทบาทต่อการอนุรักษ์และพัฒนาแหล่งน้ำ อยู่ในระดับปานกลางมากที่สุด และน้อยมากอยู่ในระดับรองลงมา

สัดส่วนระหว่างตำแหน่งรองประธานกับระดับการมีบทบาทต่อการอนุรักษ์และพัฒนาแหล่งน้ำอยู่ในระดับน้อยมากมากที่สุด และระดับปานกลางรองลงมา

สัดส่วนระหว่างกรรมการ โดยตำแหน่งกับระดับการมีบทบาทต่อการอนุรักษ์และพัฒนาแหล่งน้ำอยู่ในระดับปานกลางมากที่สุด และระดับน้อยมากรองลงมา

สัดส่วนระหว่างกรรมการ โดยการเลือกตั้งกับระดับการมีบทบาทต่อการอนุรักษ์และพัฒนาแหล่งน้ำอยู่ในระดับน้อยมากมากที่สุด และระดับปานกลางรองลงมา

สัดส่วนระหว่างตำแหน่งผู้ช่วยเลขานุการกับระดับการมีบทบาทต่อการอนุรักษ์และพัฒนาแหล่งน้ำอยู่ในระดับน้อยมาก

เมื่อเทียบกับคณะกรรมการหมู่บ้านทุกตำแหน่งต่อบทบาทของการอนุรักษ์และพัฒนาแหล่งน้ำ อยู่ในระดับมากที่สุด และระดับปานกลางรองลงมา

สรุปจากข้อมูลที่ได้ดังกล่าวนี้ จะนำไปสู่การสรุปและเสนอแนะในบทที่ 5 ต่อไป

บทที่ 5

สรุป และข้อเสนอแนะ

จากสภาพข้อเท็จจริงประการหนึ่งก็คือ หมู่บ้านต่างๆ ที่อยู่รอบนอกเขตเทศบาลนครหาดใหญ่ ซึ่งมีแหล่งน้ำประเภท คู คลอง ขนาดเล็ก จำนวนหนึ่งนั้น จะอยู่ในสภาพที่ตื้นเขิน หรือ บางส่วนก็ยังอยู่ในสภาพดี แต่ก็พบว่าสภาพทั้ง 2 ลักษณะ จะไม่ค่อยได้ใช้ประโยชน์เนื่องจาก ปัจจุบันวิถีชีวิตของประชาชนบริเวณดังกล่าวได้เปลี่ยนแปลงไป เฉพาะอย่างยิ่งในการบริโภคน้ำ จะใช้น้ำบาดาลเป็นหลัก อย่างไรก็ตามเมื่อพิจารณาถึงบทบาทคณะกรรมการหมู่บ้านในการอนุรักษ์และพัฒนาแหล่งน้ำขนาดเล็ก ปรากฏว่าอยู่ในระดับปานกลางถึงน้อยมาก โดยมีเหตุผลประกอบหลักๆ เช่น หน่วยราชการระดับเหนือ (อำเภอ/จังหวัด) ไม่ค่อยให้ความสนใจ ขาดงบประมาณ คณะกรรมการหมู่บ้านขาดความรู้ ประชาชนขาดความสนใจ ฯลฯ ในขณะที่เดียวกันก็ประสบปัญหาจากเทศบาลและโรงงานอุตสาหกรรมปล่อยน้ำเสียลงสู่คลอง ฯลฯ ดังนั้น การพัฒนาอนุรักษ์ คู คลองขนาดเล็กจึงอยู่ในสภาพที่น่าเป็นห่วงว่าจะเป็น คู คลอง รongรับน้ำเสียจากแหล่งชุมชนเมืองและสถานประกอบการประเภทโรงงานไปในที่สุด เมื่อพิจารณาในรายละเอียดที่เกี่ยวข้องเฉพาะคุณลักษณะของคณะกรรมการหมู่บ้านกับระดับการอนุรักษ์และพัฒนา คู คลอง พบว่า ระดับการศึกษา อายุ และศาสนาที่นับถือมีส่วนที่สัมพันธ์กับระดับการพัฒนาและอนุรักษ์แหล่งน้ำ

การแก้ปัญหาของกรรมการหมู่บ้านจะปรากฏในรูปกิจกรรมการขุดลอก ประชาสัมพันธ์ให้ชาวบ้านเข้ามามีส่วนร่วมดูแลแหล่งน้ำ หน่วยงานภาครัฐที่มักจะเข้ามามีบทบาทแนะนำให้กรรมการหมู่บ้านดำเนินการเรื่องอนุรักษ์ คู คลอง ส่วนใหญ่จะได้รับจากพัฒนากรและปลัดอำเภอเป็นหลัก ปัญหาที่เกิดขึ้นในการดำเนินงานเรื่องนี้ของคณะกรรมการหมู่บ้าน มักจะประสบกับการขาดความสนใจจากหน่วยงานระดับเหนือ (อำเภอ/จังหวัด) รองลงไปก็คือขาดงบประมาณ เผชิญกับการปล่อยน้ำเสียจากเขตเทศบาล ด้วยเงื่อนไขและสภาพข้างต้นจึงมีผลสรุปชัดเจนก็คือ กรรมการหมู่บ้านมีบทบาทในการอนุรักษ์และพัฒนา คู คลอง น้อยมาก

สาเหตุที่คณะกรรมการหมู่บ้านมีบทบาทค่อนข้างน้อยมากในการอนุรักษ์แหล่งน้ำ โดยมีสาเหตุมาจาก

1. โดยสภาพการดำรงชีวิตประจำของชาวบ้าน ใช้ประโยชน์จากแหล่งน้ำค่อนข้างน้อย อาชีพเกษตรกรรมโดยเฉพาะการทำนา ซึ่งมีมาแต่ดั้งเดิมในสมัยก่อนๆ ปัจจุบันไม่มีราษฎรใน

หมู่บ้านทำอาชีพดังกล่าวแล้ว ส่วนน้ำดื่ม น้ำใช้ ในชีวิตประจำวันซึ่งเดิมเคยใช้ประโยชน์จากแหล่งน้ำ คู คลอง ราษฎรได้หันไปใช้น้ำประปาและน้ำบาดาลแทน ความจำเป็นในการดำรงชีพจากแหล่งน้ำดังกล่าวจึงมีน้อย การให้ความสำคัญกับการพัฒนาและอนุรักษ์แหล่งน้ำธรรมชาติดังกล่าวจึงมีน้อย

2. โดยลักษณะของกรรมการหมู่บ้าน ส่วนใหญ่จะมีอายุมากและสภาพชุมชนบางแห่งเป็นชุมชนชาวไทยมุสลิม บทบาทของกรรมการหมู่บ้านจึงแทบจะไม่มีเลย ประกอบกับสภาพข้อเท็จจริงบางประการคือ การประชุมคณะกรรมการหมู่บ้าน ซึ่งปีหนึ่งจะมีการประชุมกรรมการหมู่บ้านไม่เกิน 2 ครั้ง (บางปีไม่เคยมีการประชุมกรรมการหมู่บ้านเลย) ปัญหาเรื่องการอนุรักษ์และพัฒนาแหล่งน้ำธรรมชาติ จึงแทบจะไม่ได้นำเข้าปรึกษาหารือในที่ประชุมกรรมการหมู่บ้าน

เทศบาลนครหาดใหญ่ ได้ให้ความสำคัญกับการอนุรักษ์ คู คลอง ระดับหนึ่ง เช่น คลองเคย อันเนื่องจากคลองเคยเป็นคลองธรรมชาติที่กั้นเขตของหมู่บ้านกับเขตเทศบาลและเป็นลำคลองที่ไหลผ่านและรับน้ำจากเทศบาล ดังนั้น เทศบาลนครหาดใหญ่จึงให้ความสำคัญกับการขุดลอกลำคลองไม่ให้ตื้นเขินค่อนข้างมาก โดยมีการขุดลอกเป็นประจำ (2 ครั้งต่อปี) เพื่อให้ น้ำในเขตเทศบาลไหลได้สะดวก ในการประชุมคณะกรรมการหมู่บ้าน จึงไม่เคยหยิบยกปัญหานี้ขึ้นมาปรึกษาหารือในการประชุม แม้จะมีการประชุมกรรมการหมู่บ้านบ่อยครั้งก็ตาม ประกอบกับการแก้ไขปัญหาแหล่งน้ำดังกล่าว โดยเฉพาะเรื่องน้ำเน่าเสียและปัญหาขยะในลำคลอง กรรมการหมู่บ้านไม่มีอำนาจที่จะเข้าไปแก้ไขในต้นเหตุของปัญหาซึ่งเกิดขึ้นในเขตเทศบาล ด้วยเหตุผลดังกล่าวกรรมการหมู่บ้านจึงมีความสนใจในการพัฒนาและอนุรักษ์แหล่งน้ำดังกล่าวน้อย

แนวทางการแก้ไข

จากสภาพปัญหาเกี่ยวกับบทบาทของคณะกรรมการหมู่บ้านในการอนุรักษ์ทรัพยากรแหล่งน้ำประเภท คู คลอง ในบริเวณรอบนอกเขตเทศบาลเมืองหาดใหญ่ที่กล่าวมาแล้วข้างต้น ก็สามารถนำเสนอแนวทางแก้ไขได้ดังนี้

ก. ในส่วนของกรรมการหมู่บ้าน ควรพิจารณาถึงระดับความรู้ ความเข้าใจในความสำคัญของการอนุรักษ์แหล่งน้ำโดยการ

- ให้ความรู้เพิ่มเติมโดยวิธีการฝึกอบรมจากหน่วยงานภาครัฐ เช่น อำเภอ/จังหวัด
- ควรสร้างจิตสำนึกความรับผิดชอบในระดับพื้นที่ให้มากขึ้น มิใช่เน้นเกี่ยวกับความสงบเรียบร้อยในชุมชน

ข. โครงสร้างอำนาจหรือระเบียบเกี่ยวกับบทบาทของคณะกรรมการหมู่บ้านจะต้องมีชัดเจน โดยเฉพาะอย่างยิ่งการกล่าวโทษและการเอาผิดต่อผู้กระทำ (บริษัท/องค์กร/ห้างร้าน) ทั้งในส่วนที่อยู่นอกพื้นที่ - ในพื้นที่ปกครอง

ค. หน่วยงาน/องค์กรข้างเคียง โดยเฉพาะอย่างยิ่งชุมชนเมืองหรือเทศบาล จะต้องมีการประสานความร่วมมือกับชุมชนรอบนอกเขตเทศบาลเกี่ยวกับการป้องกัน/ขจัดน้ำเสียที่ถูกลำเลียงจากเขตเทศบาล

ง. หน่วยงานระดับเหนือที่เกี่ยวข้อง เช่น กรมการปกครอง หรือสำนักผังเมือง จำเป็นจะต้องเข้ามามีบทบาทอย่างจริงจังในการป้องกัน/และแก้ไขปัญหาหน้าเสีย การบุกรุก คู คลอง ขนาดเล็กในชุมชนรอบนอกเขตเทศบาล

จ. รัฐบาลจะต้องมีนโยบายและแนวปฏิบัติที่ชัดเจนในเรื่องของการบังคับใช้กฎหมายทั้งในรูปของการป้องกันและการลงโทษต่อผู้กระทำให้เกิดผลกระทบต่อแหล่งน้ำ/คู คลอง ขนาดเล็กรอบๆ เขตเทศบาล

ในขณะที่เดียวกันจะต้องมีนโยบาย/แนวปฏิบัติในการป้องกันลงโทษกลุ่ม บุคคล บริษัทที่มีส่วนรุกรานทำลายคู คลอง สาธารณะอย่างจริงจัง

ฉ. ประการสุดท้าย ก็คือประชาชนจะต้องมีความสำนึกร่วมในความสำคัญของคู คลองที่มีอยู่ในแง่ของแหล่งน้ำ ใช้อุปโภคธรรมชาติมิให้ถูกทำลาย ด้วยการแสดงความเป็น “เจ้าของ” ทรัพยากรธรรมชาติเหล่านี้อย่างจริงจัง โดยการมีส่วนร่วมกับกรรมการหมู่บ้านในการผลักดันด้วยรูปแบบต่างๆ ตามความเหมาะสม

สรุป จากที่กล่าวมาทั้งหมดเป็นเพียงข้อเสนอแนะจากผลการศึกษาที่คาดหวังว่าจะมีผลเป็นรูปธรรมได้ในระดับหนึ่ง จะสูงหรือต่ำเป็นรูปธรรมระดับใดคงขึ้นอยู่กับบุคคล/หน่วยงานที่เกี่ยวข้องกับการพัฒนาการระดับพื้นที่บ้างไม่มากก็น้อย โดยเฉพาะอย่างยิ่งหน่วยงานภาครัฐ เช่น จังหวัด อำเภอ ตำบล และกรรมการหมู่บ้าน นอกจากนี้ก็อาจจะเป็นประโยชน์สำหรับการศึกษาในระดับลึกเกี่ยวกับเรื่องนี้ต่อไปตามประเด็นที่ได้สรุปไว้แล้วในตอนต้น

บรรณานุกรม

- คณะกรรมการจัดทำคู่มือการจัดสรรทรัพยากรธรรมชาติและสิ่งแวดล้อม ระดับตำบลและหมู่บ้าน.
คู่มือการจัดการทรัพยากรธรรมชาติและสิ่งแวดล้อมระดับตำบลและหมู่บ้าน
กระทรวงมหาดไทย, ม.ป.ป.
- คณะกรรมการฯ. คู่มือการจัดทำแผนทรัพยากรธรรมชาติและสิ่งแวดล้อมระดับจังหวัดและ
อำเภอ กระทรวงมหาดไทย, ม.ป.ป.
- ดาร์รี่ สุตเดมีย์. บทบาทของคณะกรรมการหมู่บ้านในการระงับข้อพิพาท : กรณีศึกษาโครงการ
ประนอมข้อพิพาทระดับหมู่บ้าน จังหวัดสุพรรณบุรี สารนิพนธ์ คณะรัฐศาสตร์, ธรรม
ศาสตร์, 2535.
- ทองคูณ หงษ์พันธ์. จิตวิทยาสังคม กรุงเทพฯ : สำนักพิมพ์โอเคียนสโตร์, 2523.
- ทิตยา สุวรรณะชญ. สังคมวิทยา กรุงเทพฯ : โรงพิมพ์ไทยวัฒนาพานิช, 2527.
- ธานีรินทร์ กรัยวิเชียร. ระบอบประชาธิปไตย กรุงเทพฯ : โรงพิมพ์กรมแผนที่ทหาร, 2518.
- ปกรณ์ ปรียากร. ทฤษฎีและกลยุทธ์เกี่ยวกับการพัฒนา กรุงเทพฯ : คณะรัฐประศาสนศาสตร์
สถาบันบัณฑิตพัฒนบริหารศาสตร์, 2530.
- พูนศักดิ์ วาณิชวิเสกาล. การปกครองท้องถิ่นและพื้นฐานการพัฒนาประชาธิปไตย : กรณีศึกษา
สภาตำบลม่วง อำเภอบ้านม่วง จังหวัดสกลนคร สารนิพนธ์หลักสูตรรัฐศาสตร์มหา
บัณฑิต มหาวิทยาลัยธรรมศาสตร์ พ.ศ. 2532.
- พัชนี วรกวิน. จิตวิทยาสังคม กรุงเทพฯ : โรงพิมพ์สถานสงเคราะห์หญิงปากเกร็ด, 2522.
- ไพบุลย์ ช่งเรียน. สารานุกรมศัพท์ทางสังคมวิทยา กรุงเทพฯ : แพร่พิทยา, 2516.
- มหาวิทยาลัยสงขลานครินทร์. รายงานสัมมนาเชิงปฏิบัติการ : แนวทางแก้ไขปัญหาน้ำเสียเมือง
หาดใหญ่ 25 มิถุนายน 2539, เอกสารโรเนียว.
- วัฒนา เลิศธรรมเทวี. ความรู้ความเข้าใจและการมีส่วนร่วมของประชาชนในโครงการศาลา
ประชาธิปไตย : ศึกษาเฉพาะกรณีศาลาประชาธิปไตยบ้านศรีเจริญ อำเภอพรหมพิราม
จังหวัดพิษณุโลก สารนิพนธ์, ธรรมศาสตร์, 2535.
- วีระชาติ ผ่องโชติ. การประเมินสมรรถนะของคณะกรรมการหมู่บ้าน วิทยานิพนธ์ บัณฑิต
วิทยาลัย จุฬาลงกรณ์มหาวิทยาลัย, 2531.
- สงวน สักขีอรุณ และ วุฒิพงษ์ ธรรมานุสรณ์. จิตวิทยาสังคม นนทบุรี : ชัยศิริการพิมพ์, 2522.

สำนักงานคณะกรรมการสิ่งแวดล้อมแห่งชาติ. การอนุรักษ์สิ่งแวดล้อม ม.ป.ป.

สุพัตรา สุภาพ. สังคมวิทยา กรุงเทพฯ : ไทยวัฒนาพานิช, 2516.

อมรา พงศาพิชญ์. สังคมและวัฒนธรรม ใน สุจิต บุญบงการ และคณะ (บรรณาธิการ) มนุษย์
กับสังคม กรุงเทพฯ : โรงพิมพ์จุฬาลงกรณ์มหาวิทยาลัย, 2521.

อากม ใจแก้ว. แนวคิดเบื้องต้นทางสังคม เศรษฐกิจ และการเปลี่ยนแปลง มหาวิทยาลัยสงขล
นครินทร์, 2534.

อำเภอหาดใหญ่. รายงานประจำปีอำเภอหาดใหญ่ 2536.

**Ho, Harold. Strategies and Management to Secure People's Participation in
Development at the Grassroots Level (Professional Paper of ICSW, Western
Pacific Regional Conference, 1983), p. 32.**

**Pateman, Carole. Participation and Democratic Theory (Cambridge : Cambridge
University Press, 1970), pp. 24-40.**

**Ralph, Ruddock. Role and Relationships (London : Ramltege Kegam Paul Unwin Brothe
Limited, 1972), p. 16.**

**WHO/UNICEF. Report of the International Conference on Primary, Health Care,
(N.P.), 1978.**

แบบสอบถาม

เรื่อง

บทบาทของคณะกรรมการหมู่บ้านในการอนุรักษ์และ พัฒนาแหล่งน้ำขนาดเล็ก

คำชี้แจง : ขอให้ท่านตอบคำถามแต่ละข้อตามความเป็นจริงที่ปรากฏ ข้อมูลที่ท่านตอบ
จะถือเป็นความลับและไม่มีการระบุผู้ให้ข้อมูลในทุกกรณี

คำถามแบ่งออกเป็น 3 ตอน คือ

ตอนที่ 1 เป็นคำถามเกี่ยวกับสถานภาพทั่วไป

ตอนที่ 2 เป็นคำถามเกี่ยวกับสภาพของคุณ คลองและบทบาทของคณะกรรมการ
หมู่บ้านต่อการอนุรักษ์แหล่งน้ำดังกล่าว ตลอดจนถึงปัญหาอุปสรรคที่
เกิดขึ้น

ตอนที่ 3 เป็นคำถามปลายเปิดเพื่อวิเคราะห์สถานการณ์และข้อเสนอแนะตาม
ความเห็นของผู้ตอบ

รหัส

หมู่บ้าน

ตอนที่ 1 สถานภาพทั่วไป

1. เพศ
 ชาย หญิง
2. อายุ
 ไม่เกิน 30 ปี 31 - 40 ปี
 41 ปีขึ้นไป
3. การศึกษา
 ระดับประถมศึกษา มัธยมศึกษาหรือ ปวช.
 อนุปริญญา หรือ ปวส. ปริญญาตรี
4. ศาสนา
 พุทธ อิสลาม
 อื่นๆ (ระบุ)
5. ตำแหน่งในคณะกรรมการหมู่บ้าน (กม.)
 ผู้ใหญ่บ้าน (ประธาน)
 รองประธาน
 กรรมการ โดยตำแหน่ง (ผู้ช่วยผู้ใหญ่บ้านฝ่ายปกครอง)
 กรรมการ โดยการเลือกตั้ง
 เลขานุการ
 ผู้ช่วยเลขานุการ
6. ท่านมีหน้าที่รับผิดชอบกิจการฝ่ายใด
 ฝ่ายกิจการพัฒนาและส่งเสริมอาชีพ
 ฝ่ายกิจการปกครอง
 ฝ่ายกิจการป้องกันและรักษาความสงบเรียบร้อย
 ฝ่ายกิจการคลัง
 ฝ่ายกิจการสาธารณสุข
 ฝ่ายกิจการศึกษาและวัฒนธรรม
 ฝ่ายกิจการสวัสดิการและสังคม
 ฝ่ายกิจการอื่นๆ (ระบุ)

ตอนที่ 2 สภาพและการอนุรักษ์แหล่งน้ำ (คู คลอง) ในหมู่บ้าน

7. ในหมู่บ้านท่านมีแหล่งน้ำธรรมชาติประเภท คู คลอง หนอง บึง หรือไม่
 มี ไม่มี
8. ถ้ามี ปัจจุบันแหล่งน้ำเหล่านั้นอยู่ในสภาพใด
 อยู่ในสภาพดี ใช้ประโยชน์ได้ตลอดปี
 อยู่ในสภาพดี แต่ชาวบ้านไม่ได้ใช้ประโยชน์
เพราะ
- มีสภาพตื้นเขินในฤดูแล้ง แต่สภาพน้ำยังดีและใช้ประโยชน์ได้
 มีสภาพตื้นเขินและน้ำเน่าเสียมากในฤดูแล้ง ไม่สามารถใช้ประโยชน์ได้
9. แหล่งน้ำธรรมชาติประเภท คู คลอง หนอง บึง ในหมู่บ้านของท่านมีจำนวน
 1 แห่ง 2 แห่ง
 3 แห่ง 4 แห่งขึ้นไป
10. สภาพแหล่งน้ำประเภท คู คลอง ในหมู่บ้านท่านได้รับผลกระทบจากน้ำเน่าเสียหรือสิ่ง
ปฏิกูลจากในเขตเทศบาลหาคือใหญ่หรือไม่
 ได้รับผลกระทบมาก ได้รับผลกระทบเล็กน้อย
 ไม่ได้รับผลกระทบ
11. จากข้อ 10. ถ้าท่านได้รับผลกระทบ ท่านได้มีส่วนร่วมแก้ไขปัญหาดังกล่าวอย่างไร
 จัดทำโครงการขุดลอกคลอง หนอง บึงนั้น
 ประชาสัมพันธ์ชักชวนให้ชาวบ้านช่วยกันดูแลรักษาแหล่งน้ำ
 แจ้งหน่วยราชการ (อำเภอ) ที่เกี่ยวข้องทราบ
 อื่นๆ (ระบุ)
12. ในการประชุมกรรมการหมู่บ้าน ได้เคยมีการยกเอาปัญหาเรื่องแหล่งน้ำ คู คลอง เข้าสู่
ที่ประชุมหรือไม่
 ไม่เคย นานๆ ครั้ง
 พูดถึงทุกครั้งที่มีการประชุม
13. เคยมีเจ้าหน้าที่จากทางราชการ/หรือองค์กรเอกชนให้คำแนะนำเกี่ยวกับการรักษาพัฒนา
คู คลอง หนอง บึง หรือไม่
 มี ไม่มี

