

## บทที่ 5

### ผลการศึกษา

การวิจัยครั้งนี้ ผู้วิจัยได้ศึกษารูปแบบและแนวทางในการจัดทำระบบการจัดการสิ่งแวดล้อม ISO14001 ของมหาวิทยาลัยสงขลานครินทร์ วิทยาเขตหาดใหญ่ ซึ่งผู้วิจัยได้กำหนดการเสนอผลการศึกษาเป็น 5 ตอน ดังนี้

ตอนที่ 1 รายละเอียดข้อมูลทั่วไปของกลุ่มตัวอย่างที่ใช้ในการศึกษาวิจัย

ตอนที่ 2 ความคิดเห็นของบุคคลที่มีส่วนเกี่ยวข้องในมหาวิทยาลัยสงขลานครินทร์ เกี่ยวกับการจัดทำระบบการจัดการสิ่งแวดล้อม ISO14001 ของมหาวิทยาลัย

ตอนที่ 3 แนวคิดและรูปแบบการบริหารจัดการองค์กรในการจัดทำระบบการจัดการสิ่งแวดล้อม ISO14001 ขององค์กรภายนอกที่ได้รับการรับรองมาตรฐานแล้ว

ตอนที่ 4 แนวคิดและรูปแบบการบริหารจัดการองค์กรของผู้บริหารและคณาจารย์ที่เกี่ยวข้องในการจัดทำระบบการจัดการสิ่งแวดล้อม ISO14001 ของมหาวิทยาลัยสงขลานครินทร์ วิทยาเขตหาดใหญ่

ตอนที่ 5 รูปแบบและแนวทางในการจัดทำระบบการจัดการสิ่งแวดล้อม ISO14001 ของมหาวิทยาลัยสงขลานครินทร์ วิทยาเขตหาดใหญ่

#### 5.1 รายละเอียดข้อมูลทั่วไปของกลุ่มตัวอย่างที่ใช้ในการศึกษาวิจัย

กลุ่มตัวอย่างที่ใช้ในการศึกษาครั้งนี้ แบ่งเป็น 3 กลุ่ม ซึ่งผู้วิจัยขอเสนอข้อมูลทั่วไปของกลุ่มตัวอย่างในการวิจัย ดังนี้

- ข้อมูลทั่วไปของผู้ตอบแบบสอบถามในการศึกษาความคิดเห็นของบุคคลที่มีส่วนเกี่ยวข้องในมหาวิทยาลัยสงขลานครินทร์ เกี่ยวกับการจัดทำระบบการจัดการสิ่งแวดล้อม ISO14001 ของมหาวิทยาลัย
- ข้อมูลทั่วไปของการสัมภาษณ์องค์กรภายนอกที่ได้รับการรับรองมาตรฐานระบบการจัดการสิ่งแวดล้อม ISO14001 แล้วเพื่อประกอบการศึกษารูปแบบและแนวทางใน

การจัดทำระบบการจัดการสิ่งแวดล้อมที่เหมาะสมให้กับมหาวิทยาลัยสงขลานครินทร์ วิทยาเขตหาดใหญ่

- ข้อมูลทั่วไปของการสัมภาษณ์ผู้บริหารและคณาจารย์ในการศึกษาหารูปแบบและแนวทางในการจัดทำระบบการจัดการสิ่งแวดล้อม ISO14001 ที่เหมาะสมให้กับมหาวิทยาลัยสงขลานครินทร์ วิทยาเขตหาดใหญ่ ซึ่งมีรายละเอียดคือ

5.1.1 ข้อมูลทั่วไปของผู้ตอบแบบสอบถามในการศึกษาความคิดเห็นของบุคคลที่มีส่วนเกี่ยวข้องในมหาวิทยาลัยสงขลานครินทร์เกี่ยวกับการจัดทำระบบการจัดการสิ่งแวดล้อม ISO14001 ของมหาวิทยาลัย

จากการสุ่มกลุ่มตัวอย่างข้างต้น จะมีกลุ่มตัวอย่างในการตอบแบบสอบถามจำนวนทั้งสิ้น 197 คน (ดังที่กล่าวไว้แล้วในวิธีการเลือกกลุ่มตัวอย่าง บทที่ 4)

ผู้วิจัยจะนำเสนอลักษณะทั่วไปของผู้ตอบแบบสอบถามในการสำรวจความคิดเห็นในการจัดทำระบบการจัดการสิ่งแวดล้อม ISO14001 ของมหาวิทยาลัยสงขลานครินทร์ วิทยาเขตหาดใหญ่ที่ได้จากการทดสอบข้อมูลด้วยวิธีทางสถิติ ในประเด็นต่าง ๆ เพื่อทำความเข้าใจเกี่ยวกับภูมิหลังของกลุ่มตัวอย่าง โดยการหาค่าร้อยละ ซึ่งมีรายละเอียดดังนี้

กลุ่มตัวอย่างมีอาชีพนักศึกษาร้อยละ 50.3 อาชีพข้าราชการร้อยละ 25.4 อาชีพลูกจ้างร้อยละ 17.3 และอาชีพอาจารย์ ร้อยละ 7.1 โดยส่วนใหญ่เป็นเพศหญิงร้อยละ 69 เป็นเพศชายร้อยละ 31 และมีอายุเฉลี่ย 29 ปี

ระดับการศึกษาของกลุ่มตัวอย่าง พบว่า กลุ่มตัวอย่างส่วนใหญ่มีระดับการศึกษาปริญญาตรี ร้อยละ 79.2 รองลงมามีระดับการศึกษาปวช/ปวส ร้อยละ 8.6 ซึ่งกลุ่มตัวอย่างส่วนใหญ่มีระยะเวลาในการศึกษา การทำงาน หรือมีกิจกรรมในมหาวิทยาลัยสงขลานครินทร์ระยะเวลา 1-5 ปี คิดเป็นร้อยละ 57.9 รองลงมามีระยะเวลา 11-20 ปี คิดเป็นร้อยละ 17.3 มีระยะเวลามากกว่า 20 ปี คิดเป็นร้อยละ 13.7 มีระยะเวลา 6-10 ปี คิดเป็นร้อยละ 10.2 และมีระยะเวลาดำกว่า 1 ปี คิดเป็นร้อยละ 1.0 ตามลำดับ

เมื่อพิจารณาถึงความรู้ทางด้านระบบการจัดการสิ่งแวดล้อม ISO14001 พบว่า กลุ่มตัวอย่างส่วนใหญ่มีความรู้บ้าง เพราะเคยได้รับข้อมูลข่าวสารจากการอ่านหรือการเรียนในวิชาหลักสูตร คิดเป็นร้อยละ 55.8 รองลงมาคือไม่มีความรู้ เพราะไม่เคยศึกษาข้อมูลมาก่อน คิดเป็นร้อยละ 44.2 และผู้ที่มีความรู้และทราบข้อมูลดีเพราะเคยผ่านการอบรมเรื่องนี้มาแล้วนั้น ไม่มีเลยในกลุ่มตัวอย่าง

เมื่อพิจารณาการทราบข้อมูลเกี่ยวกับปริมาณมลพิษและการใช้ทรัพยากรของมหาวิทยาลัย  
สงขลานครินทร์มาก่อน พบว่า ข้อมูลด้านไฟฟ้า กลุ่มตัวอย่างไม่ทราบข้อมูล ร้อยละ 65 ทราบข้อมูล  
ร้อยละ 35

ข้อมูลด้านน้ำ กลุ่มตัวอย่างไม่ทราบข้อมูล ร้อยละ 55.8 ทราบข้อมูล ร้อยละ 44.2

ข้อมูลด้านน้ำมันเชื้อเพลิง กลุ่มตัวอย่างไม่ทราบข้อมูล ร้อยละ 85.3 ทราบข้อมูล  
ร้อยละ 14.7

ข้อมูลด้านมูลฝอย กลุ่มตัวอย่างไม่ทราบข้อมูล ร้อยละ 68.5 ทราบข้อมูล ร้อยละ  
31.5

ข้อมูลด้านน้ำเสีย กลุ่มตัวอย่างไม่ทราบข้อมูล ร้อยละ 67 ทราบข้อมูล ร้อยละ 33

ข้อมูลด้านสารเคมีและสารพิษอันตราย กลุ่มตัวอย่างไม่ทราบข้อมูล ร้อยละ 78.7  
ทราบข้อมูลร้อยละ 21.3

ซึ่งแสดงรายละเอียดในตาราง 5-1

ตาราง 5 - 1 จำนวนและร้อยละของกลุ่มตัวอย่างจำแนกตามอาชีพ เพศ อายุ ระดับการศึกษา เวลาในการศึกษา ทำงานหรือมีกิจกรรมในมหาวิทยาลัยสงขลานครินทร์ การมีความรู้ทางด้านระบบการจัดการสิ่งแวดล้อม ISO 14001 การรับทราบข้อมูลปริมาณมลพิษและการใช้ทรัพยากรของมหาวิทยาลัยสงขลานครินทร์

ลักษณะกลุ่มตัวอย่าง	จำนวน (คน)	ร้อยละ
อาชีพ		
อาจารย์	14	7.1
ข้าราชการ	50	25.4
ลูกจ้าง	34	17.3
นักศึกษา	99	50.3
เพศ		
ชาย	61	31.0
หญิง	136	69.0
อายุ	197	29.0
ระดับการศึกษา		
ต่ำกว่ามัธยมศึกษา	1	0.5
มัธยมศึกษา	8	4.1
ปวช/ปวส	17	8.6
ปริญญาตรี	156	79.2
สูงกว่าปริญญาตรี	15	7.6
เวลาในการศึกษา ทำงาน หรือมีกิจกรรมในมหาวิทยาลัยสงขลานครินทร์		
ต่ำกว่า 1 ปี	2	1.0
1-5 ปี	114	57.9
6-10 ปี	20	10.2
11-20 ปี	34	17.3
มากกว่า 20 ปี	27	13.7
การมีความรู้ทางด้านระบบการจัดการสิ่งแวดล้อม ISO14001		
ไม่มีความรู้ เพราะไม่เคยศึกษาข้อมูลมาก่อน	87	44.2
มีความรู้บ้าง เพราะเคยได้รับข้อมูลข่าวสารจากการอ่านหนังสือ หรือเรียนในวิชาหลักสูตร	110	55.8

ตาราง 5 – 1 (ต่อ)

ลักษณะกลุ่มตัวอย่าง	จำนวน (คน)	ร้อยละ
มีความรู้และทราบข้อมูลดี เพราะเคยผ่านการอบรมเรื่องนี้มาแล้ว	0	0.0
ทราบข้อมูล		
ไฟฟ้า		
ไม่ทราบ	128	65.0
ทราบ	69	35.0
น้ำ		
ไม่ทราบ	110	55.8
ทราบ	87	44.2
น้ำมันเชื้อเพลิง		
ไม่ทราบ	168	85.3
ทราบ	29	14.7
มูลฝอย		
ไม่ทราบ	135	68.5
ทราบ	62	31.5
น้ำเสีย		
ไม่ทราบ	132	67.0
ทราบ	65	33.0
สารเคมีและสารพิษอันตราย		
ไม่ทราบ	155	78.7
ทราบ	42	21.3

5.1.2 ข้อมูลทั่วไปของการสัมภาษณ์องค์กรภายนอกที่ได้รับการรับรองมาตรฐานระบบการจัดการสิ่งแวดล้อม ISO14001 แล้ว

เพื่อประกอบการศึกษาหารูปแบบและแนวทางในการจัดทำระบบการจัดการสิ่งแวดล้อม ISO14001 ที่เหมาะสมให้กับมหาวิทยาลัยสงขลานครินทร์ วิทยาเขตหาดใหญ่

#### 5.1.2.1 โรงเรียนหาดใหญ่วิทยาลัย

ที่ตั้ง : เลขที่ 468 ถนนเพชรเกษม ตำบลคอหงส์ อำเภอหาดใหญ่ จังหวัดสงขลา

ตำแหน่งผู้ให้สัมภาษณ์ : หัวหน้าฝ่ายบริการของโรงเรียนหาดใหญ่วิทยาลัย และมีหน้าที่ EMR ในระบบการจัดการสิ่งแวดล้อม ISO14001 ของโรงเรียนหาดใหญ่วิทยาลัย

### 5.1.2.2 บริษัทห้องเย็นโซติวัฒน์หาดใหญ่ จำกัด (มหาชน)

ที่ตั้ง : เลขที่ 4/2 หมู่ที่ 3 ถนนสายเอเชีย 43 ตำบลนาหม่อม อำเภอนาหม่อม จังหวัดสงขลา

ตำแหน่งผู้ให้สัมภาษณ์ : วิศวกรของบริษัทห้องเย็นโซติวัฒน์หาดใหญ่ จำกัด (มหาชน) และมีหน้าที่ EMR ในระบบการจัดการสิ่งแวดล้อม ISO14001 ของบริษัทห้องเย็นโซติวัฒน์หาดใหญ่ จำกัด (มหาชน)

- 5.1.3 ข้อมูลทั่วไปของการสัมภาษณ์ผู้บริหารและคณาจารย์ในการศึกษาหารูปแบบและแนวทางในการจัดทำระบบการจัดการสิ่งแวดล้อม ISO14001 ที่เหมาะสมให้กับมหาวิทยาลัยสงขลานครินทร์ วิทยาเขตหาดใหญ่

กลุ่มตัวอย่างที่ผู้วิจัยสัมภาษณ์ในการศึกษาแนวคิดและรูปแบบการบริหารจัดการองค์กรด้านสิ่งแวดล้อมในการจัดทำระบบการจัดการสิ่งแวดล้อมของมหาวิทยาลัยสงขลานครินทร์ เพื่อหารูปแบบและแนวทางในการจัดทำระบบการจัดการสิ่งแวดล้อมของมหาวิทยาลัยสงขลานครินทร์ วิทยาเขตหาดใหญ่ มีจำนวนทั้งสิ้น 19 คน (ดังที่กล่าวไว้แล้วในวิธีการเลือกกลุ่มตัวอย่าง บทที่ 4) โดยผู้วิจัยจะเสนอข้อมูลโดยการพรรณนาความ ดังนี้

การบริหารมหาวิทยาลัย พบว่ากลุ่มตัวอย่างทุกคนมีประสบการณ์เกี่ยวกับการบริหารหน่วยงานในมหาวิทยาลัยสงขลานครินทร์ วิทยาเขตหาดใหญ่

พิจารณาการผ่านการอบรม ISO 14000 Lead Assessor Course พบว่า กลุ่มตัวอย่างส่วนใหญ่ได้เคยผ่านการอบรม ISO 14000 Lead Assessor Course มาแล้ว หรือร้อยละ 63.16 นอกนั้นไม่เคยผ่านการอบรม ISO 14000 Lead Assessor Course หรือร้อยละ 36.84

## 5.2 ความคิดเห็นของบุคคลที่มีส่วนเกี่ยวข้องในมหาวิทยาลัยสงขลานครินทร์ เกี่ยวกับการจัดทำระบบการจัดการสิ่งแวดล้อม ISO14001 ของมหาวิทยาลัย

ผลการศึกษาส่วนนี้เป็นการเสนอรายละเอียดความคิดเห็นของบุคคลที่เกี่ยวข้องในมหาวิทยาลัยสงขลานครินทร์ เกี่ยวกับการจัดทำระบบการจัดการสิ่งแวดล้อม ISO14001 ของมหาวิทยาลัย โดยผู้วิจัยนำเสนอผลการศึกษาดังนี้

- รายละเอียดข้อมูลเกี่ยวกับระดับความรู้ เรื่องปัญหาสิ่งแวดล้อมของผู้ตอบแบบสอบถาม
- รายละเอียดข้อมูลเกี่ยวกับความคิดเห็นในการจัดทำระบบการจัดการสิ่งแวดล้อม ISO14001ของมหาวิทยาลัยสงขลานครินทร์ วิทยาเขตหาดใหญ่

- รายละเอียดข้อมูลเกี่ยวกับความสัมพันธ์ระหว่างความรู้เรื่องปัญหาสิ่งแวดล้อมกับความคิดเห็นในการจัดทำระบบการจัดการสิ่งแวดล้อม ISO 14001 ของมหาวิทยาลัยสงขลานครินทร์ วิทยาเขตหาดใหญ่ของกลุ่มตัวอย่าง

#### 5.2.1 รายละเอียดข้อมูลเกี่ยวกับระดับความรู้ เรื่องปัญหาสิ่งแวดล้อมของผู้ตอบแบบสอบถาม

ผู้วิจัยจะนำเสนอข้อมูลเกี่ยวกับระดับความรู้ เรื่องปัญหาสิ่งแวดล้อมของผู้ตอบแบบสอบถามในการสำรวจความคิดเห็นในการจัดทำระบบการจัดการสิ่งแวดล้อม ISO14001 ของมหาวิทยาลัยสงขลานครินทร์ วิทยาเขตหาดใหญ่ที่ได้จากการทดสอบข้อมูลด้วยวิธีทางสถิติ ในประเด็นต่าง ๆ เพื่อศึกษาถึงระดับความรู้รวมของกลุ่มตัวอย่างเกี่ยวกับปัญหาสิ่งแวดล้อม ดังนี้

จากการศึกษาพบว่า กลุ่มตัวอย่างส่วนใหญ่มีความรู้ เรื่องปัญหาสิ่งแวดล้อมอยู่ในระดับปานกลาง คิดเป็นร้อยละ 76.1 รองลงมาคือ มีความรู้เรื่องปัญหาสิ่งแวดล้อมอยู่ในระดับต่ำ ร้อยละ 14.7 และมีความรู้เรื่องปัญหาสิ่งแวดล้อมอยู่ในระดับสูง ร้อยละ 9.1 โดยมีค่าเฉลี่ยของคะแนนความรู้เรื่องปัญหาสิ่งแวดล้อมเท่ากับ 11.44 และค่าเบี่ยงเบนมาตรฐาน (S.D.) เท่ากับ 1.94 (ตาราง 5 - 2)

ตาราง 5 - 2 จำนวนและร้อยละของกลุ่มตัวอย่าง จำแนกตามระดับความรู้เรื่องปัญหาสิ่งแวดล้อม

ระดับความรู้เรื่องปัญหาสิ่งแวดล้อม	จำนวน(คน)	ร้อยละ
ระดับต่ำ	29	14.7
ระดับปานกลาง	150	76.1
ระดับสูง	18	9.1

#### 5.2.2 รายละเอียดข้อมูลเกี่ยวกับความคิดเห็นในการจัดทำระบบการจัดการสิ่งแวดล้อม ISO14001 ของมหาวิทยาลัยสงขลานครินทร์ วิทยาเขตหาดใหญ่

ผู้วิจัยจะนำเสนอข้อมูลเกี่ยวกับความคิดเห็นในการจัดทำระบบการจัดการสิ่งแวดล้อม ISO 14001 ของมหาวิทยาลัยสงขลานครินทร์ วิทยาเขตหาดใหญ่ ของผู้ตอบแบบสอบถามในการสำรวจความคิดเห็นในการจัดทำระบบการจัดการสิ่งแวดล้อมของมหาวิทยาลัยสงขลานครินทร์ วิทยาเขตหาดใหญ่ในประเด็นต่าง ๆ ที่ได้จากการทดสอบข้อมูลด้วยวิธีทางสถิติ เพื่อศึกษาถึงอันดับความคิดเห็นของกลุ่มตัวอย่างเกี่ยวกับการจัดทำระบบการจัดการสิ่งแวดล้อม ISO14001 มีรายละเอียดดังนี้

จากการศึกษาเมื่อพิจารณาถึงความคิดเห็นในการจัดทำระบบการจัดการสิ่งแวดล้อม ISO 14001 ของมหาวิทยาลัยสงขลานครินทร์ วิทยาเขตหาดใหญ่ พบว่า ในภาพรวมกลุ่มตัวอย่างส่วนใหญ่

จะให้อันดับความสำคัญด้านต่าง ๆ เกี่ยวกับความคิดเห็นในการจัดทำระบบการจัดการสิ่งแวดล้อมในอันดับมากที่สุด และพบว่าด้านที่กลุ่มตัวอย่างส่วนใหญ่ให้อันดับความสำคัญมากที่สุดเป็นอันดับหนึ่ง คือมหาวิทยาลัยสงขลานครินทร์ควรจัดให้มีระบบการจัดการสารพิษและวัตถุอันตรายอย่างมีประสิทธิภาพ คิดเป็นร้อยละ 75.6 รองลงมาคือมหาวิทยาลัยควรมีมาตรการควบคุมการใช้น้ำ ไฟฟ้า และน้ำมันเชื้อเพลิงอย่างมีประสิทธิภาพ ร้อยละ 73.1 และมหาวิทยาลัยสงขลานครินทร์ควรจัดทำระบบมาตรฐานการจัดการสิ่งแวดล้อม ISO 14001 เพื่อสิ่งแวดล้อมที่ดีและเป็นตัวอย่างแก่ชุมชน คิดเป็นร้อยละ 71.6 ตามลำดับ (ตารางที่ 5 - 3)

ตาราง 5 - 3 ร้อยละของกลุ่มตัวอย่าง จำแนกตามอันดับความสำคัญเกี่ยวกับความคิดเห็นในการจัดทำระบบการจัดการสิ่งแวดล้อม ISO14001 ของมหาวิทยาลัยสงขลานครินทร์ วิทยาเขตหาดใหญ่

ข้อความ	อันดับความสำคัญ (ร้อยละ)		
	มากที่สุด	ปานกลาง	น้อยที่สุด
1.มหาวิทยาลัยสงขลานครินทร์ควรมีการวางแผนที่ชัดเจนในการจัดการเกี่ยวกับปัญหาสิ่งแวดล้อมภายในองค์กร	69.5	22.8	7.6
2.มหาวิทยาลัยสงขลานครินทร์ควรจัดให้มีการอบรมให้ความรู้และสร้างจิตสำนึกด้านสิ่งแวดล้อมแก่นักศึกษาและบุคลากรอย่างต่อเนื่อง	54.8	33.5	11.7
3.มหาวิทยาลัยสงขลานครินทร์ควรมีการสื่อสารและประชาสัมพันธ์เพื่อให้ทราบข้อมูลเกี่ยวกับปริมาณมลพิษและการใช้ทรัพยากรอยู่เสมอ	56.3	34.0	9.6
4.มหาวิทยาลัยสงขลานครินทร์ควรมีการรณรงค์ส่งเสริมให้มีการแยกขยะมูลฝอย และการห้ามใช้วัสดุที่ก่อให้เกิดปัญหามลพิษ เช่น กล่องโฟม ฯลฯ	70.6	19.3	10.2
5.มหาวิทยาลัยสงขลานครินทร์ควรมีมาตรการควบคุมการใช้น้ำ ไฟฟ้า และน้ำมันเชื้อเพลิงอย่างมีประสิทธิภาพ	73.1	21.3	5.6

ตาราง 5 – 3 (ต่อ)

ข้อความ	อันดับความสำคัญ (ร้อยละ)		
	มากที่สุด	ปานกลาง	น้อยที่สุด
6.มหาวิทยาลัยสงขลานครินทร์ควรจัดให้มีการฝึกซ้อมและเตรียมความพร้อมในการรองรับเมื่อเกิดเหตุการณ์ฉุกเฉินในมหาวิทยาลัย เช่น ไฟไหม้ น้ำท่วม หรือเกิดอุบัติเหตุร้ายแรงขึ้น	56.9	32.0	11.2
7.มหาวิทยาลัยสงขลานครินทร์ควรมีมาตรการในการลดอุบัติเหตุและอุบัติเหตุภัยทางการจราจร เช่น ให้มีการสวมหมวกนิรภัยอย่างเคร่งครัด	62.4	29.4	8.1
8.มหาวิทยาลัยสงขลานครินทร์ควรจัดให้มีระบบการจัดการสารพิษและวัตถุอันตรายอย่างมีประสิทธิภาพ	75.6	16.2	8.1
9.มหาวิทยาลัยสงขลานครินทร์ควรจัดให้มีการจัดการพื้นที่ว่างเปล่าภายในมหาวิทยาลัยเพื่อประโยชน์ในการพักผ่อนและให้เกิดความร่มรื่นมากขึ้น	55.3	33.5	11.2
10.มหาวิทยาลัยสงขลานครินทร์ควรจัดทำระบบมาตรฐานการจัดการสิ่งแวดล้อม ISO 14001 เพื่อสิ่งแวดล้อมที่ดี และเป็นตัวอย่างแก่ชุมชน	71.6	19.8	8.6

5.2.3 รายละเอียดข้อมูลเกี่ยวกับความสัมพันธ์ระหว่างความรู้เรื่องปัญหาสิ่งแวดล้อมกับความคิดเห็นในการจัดทำระบบการจัดการสิ่งแวดล้อม ISO14001 ของมหาวิทยาลัยสงขลานครินทร์ วิทยาเขตหาดใหญ่ ของกลุ่มตัวอย่าง

ผู้วิจัยจะนำเสนอข้อมูลเกี่ยวกับความสัมพันธ์ระหว่างความรู้เรื่องปัญหาสิ่งแวดล้อมกับความคิดเห็นในการจัดทำระบบการจัดการสิ่งแวดล้อม ISO14001 ของมหาวิทยาลัยสงขลานครินทร์ วิทยาเขตหาดใหญ่ ของผู้ตอบแบบสอบถามในการสำรวจความคิดเห็นในการจัดทำระบบการจัดการสิ่งแวดล้อม ISO14001 ของมหาวิทยาลัยสงขลานครินทร์ วิทยาเขตหาดใหญ่ ที่ได้จากการทดสอบ

ข้อมูลด้วยวิธีทางสถิติ เพื่อศึกษาถึงระดับความรู้ เรื่องปัญหาสิ่งแวดล้อมและระดับความคิดเห็นเกี่ยวกับการจัดทำระบบการจัดการสิ่งแวดล้อม ISO14001 ของกลุ่มตัวอย่างว่ามีความสัมพันธ์กันในลักษณะใด ดังนี้

จากการศึกษาพบว่าค่าสัมประสิทธิ์สหสัมพันธ์นั้นมีค่าเท่ากับ .203 ซึ่งจะมีค่าเป็นลบ หมายความว่าความรู้เรื่องปัญหาสิ่งแวดล้อมและความคิดเห็นในการจัดทำระบบการจัดการสิ่งแวดล้อมมีความสัมพันธ์กันในทิศทางตรงกันข้าม ที่ระดับนัยสำคัญทางสถิติ 0.01 คือ กลุ่มตัวอย่างที่มีระดับความรู้เรื่องปัญหาสิ่งแวดล้อมสูงจะมีความคิดเห็นในการจัดทำระบบการจัดการสิ่งแวดล้อมน้อย ส่วนกลุ่มตัวอย่างที่มีระดับความรู้เรื่องปัญหาสิ่งแวดล้อมน้อยจะมีความคิดเห็นในการจัดทำระบบการจัดการสิ่งแวดล้อมสูง(ตารางที่ 5-4)

ตาราง 5 - 4 สัมประสิทธิ์สหสัมพันธ์ของระดับความรู้กับความคิดเห็นในการจัดทำระบบการจัดการสิ่งแวดล้อมของกลุ่มตัวอย่าง

		ความรู้	ความคิดเห็น
ความรู้เรื่องปัญหาสิ่งแวดล้อม	Pearson Correlation	1.000	-.203**
	Sig. (2-tailed)		.004
	N	197	197
ความคิดเห็นในการจัดทำระบบการจัดการสิ่งแวดล้อม	Pearson Correlation	-.203**	1.000
	Sig. (2-tailed)	.004	
	N	197	197

\*\* Correlation is significant at the 0.01 level (2-tailed).

### 5.3 แนวคิดและรูปแบบการบริหารจัดการองค์กรในการจัดทำระบบการจัดการสิ่งแวดล้อมขององค์กรภายนอกที่ได้รับการรับรองมาตรฐานแล้ว

ผู้วิจัยได้สัมภาษณ์องค์กรภายนอก 2 องค์กร (ดังที่ได้กล่าวไว้แล้วในวิธีการเลือกกลุ่มตัวอย่าง บทที่ 4) ในการศึกษาวิธีการ การดำเนินการขององค์กรและแนวทางในการจัดรูปแบบการบริหารจัดการองค์กรในการจัดทำระบบการจัดการสิ่งแวดล้อม เพื่อประกอบการศึกษาหารูปแบบและแนวทางในการจัดทำระบบการจัดการสิ่งแวดล้อม ISO14001 ที่เหมาะสมให้กับมหาวิทยาลัยสงขลานครินทร์ วิทยาเขตหาดใหญ่ โดยผู้วิจัยนำเสนอในรูปแบบตารางเปรียบเทียบแนวคิดและรูปแบบการ

บริหารจัดการองค์กรในการจัดทำระบบการจัดการสิ่งแวดล้อม ISO14001 ของทั้งสององค์กร ดังนี้ (ตาราง 5-5)

ตาราง 5 - 5 แนวคิดและรูปแบบการบริหารจัดการองค์กรในการจัดทำระบบการจัดการสิ่งแวดล้อม

โรงเรียนหาดใหญ่วิทยาลัย	บริษัทห้องเย็น โชติวัฒน์หาดใหญ่จำกัดมหาชน
1. โรงเรียนเริ่มตัดสินใจจัดทำระบบการจัดการสิ่งแวดล้อมเมื่อ สิงหาคม 2541 และได้รับการรับรองมาตรฐานเมื่อ ปี2542	1.บริษัทได้เริ่มตัดสินใจจัดทำระบบการจัดการสิ่งแวดล้อมเมื่อมิถุนายน 2542 และได้รับการรับรองมาตรฐานเมื่อปี 2543
2.โรงเรียนใช้ระยะเวลาในการจัดทำ 1 ปี	2.บริษัทใช้ระยะเวลาในการจัดทำ 1ปีครึ่ง
3.ขั้นตอนในการจัดทำและระยะเวลา 1) การอบรมเบื้องต้นหรือจ้างที่ปรึกษา ใช้เวลา 1 สัปดาห์ 2) การจัดองค์กร แต่งตั้ง EMR ใช้เวลา 1 สัปดาห์ 3) การกำหนดนโยบายสิ่งแวดล้อม ใช้เวลา 1 สัปดาห์ 4) การจัดทำเอกสาร ใช้เวลา 2 สัปดาห์ 5) การอบรมพนักงาน สร้างจิตสำนึก ใช้เวลา 3 สัปดาห์ 6) การอบรม Lead Assessor ใช้เวลา 2 สัปดาห์ 7) การอบรม Internal Auditor ใช้เวลา 8 สัปดาห์ 8) การอบรมหัวข้อพิเศษต่าง ๆ ใช้เวลา 12 สัปดาห์ 9) การ Implementation ใช้เวลา 14 สัปดาห์ 10)การทบทวนแก้ไขเอกสาร ใช้เวลา 10 สัปดาห์ 11)การตรวจสอบภายใน ใช้เวลา 10 สัปดาห์ 12)การ Pre Audit ใช้เวลา 1 สัปดาห์ 13)การ Certification ใช้เวลา 1 สัปดาห์	3.ขั้นตอนในการจัดทำและระยะเวลา 1) การอบรมเบื้องต้นหรือจ้างที่ปรึกษา ใช้เวลา 1 สัปดาห์ 2) การจัดองค์กร แต่งตั้ง EMR ใช้เวลา 4 สัปดาห์ 3) การกำหนดนโยบายสิ่งแวดล้อม ใช้เวลา 3 สัปดาห์ 4) การจัดทำเอกสาร ใช้เวลา 20 สัปดาห์ 5) การอบรมพนักงาน สร้างจิตสำนึก ใช้เวลา 5 สัปดาห์ 6) การอบรม Lead Assessor ใช้เวลา 1 สัปดาห์ 7) การอบรม Internal Auditor ใช้เวลา 2 สัปดาห์ 8) การอบรมหัวข้อพิเศษต่าง ๆ ใช้เวลา 12 สัปดาห์ 9) การ Implementation ใช้เวลา 20 สัปดาห์ 10)การทบทวนแก้ไขเอกสาร ใช้เวลา 14 สัปดาห์ 11)การตรวจสอบภายใน ใช้เวลา 12 สัปดาห์ 12)การคัดเลือกบริษัทรับรอง ใช้เวลา 4 สัปดาห์ 13)การ Pre Audit ใช้เวลา 2 วัน 14) การ Certification ใช้เวลา 7 สัปดาห์
4. ค่าใช้จ่ายในการจัดทำทั้งสิ้น 416,000 บาท 1) ค่าจัดทำเตรียมการ (1) ค่าอบรม Lead Assessor 30,000 บาท (2) ค่าอบรม Internal Audit 108,000 บาท (3) ค่าการแนะนำเกี่ยวกับระบบการจัดการสิ่งแวดล้อม 3,000 บาท (4) ค่าจ้างผู้เชี่ยวชาญในการ Internal Audit 170,000 บาท	4. ค่าใช้จ่ายในการจัดทำทั้งสิ้น 234,000 บาท 1) ค่าจัดทำเตรียมการ (1) ค่าอบรม Lead Assessor 24,000 บาท (2) ค่าอบรม Internal Audit 40,000 บาท (3) ค่าการแนะนำเกี่ยวกับระบบการจัดการสิ่งแวดล้อม 36,000 บาท (4) ค่าจ้างผู้เชี่ยวชาญในการ Internal Audi 18,000 บาท

ตาราง 5-5 (ต่อ)

โรงเรียนหาดใหญ่วิทยาลัย	บริษัทห้องเย็น โซติวัฒน์หาดใหญ่จำกัดมหาชน
<p>2) ค่าตรวจรับรอง</p> <p>(1) ค่าตรวจรับรองครั้งที่ 1 25,000 บาท</p> <p>(2) ค่าตรวจรับรองครั้งที่ 2 25,000 บาท</p> <p>(3) ค่าตรวจรับรองครั้งที่ 3 25,000 บาท</p> <p>(4) ค่าตรวจรับรองครั้งที่ 4 25,000 บาท</p> <p>(5) ค่า Surveillance ปีละ 25,000 บาท</p>	<p>2) ค่าตรวจรับรอง</p> <p>(1) ค่าตรวจรับรองครั้งที่ 1 24,000 บาท</p> <p>(2) ค่าตรวจรับรองครั้งที่ 2 56,000 บาท</p> <p>(3) ค่า Surveillance ปีละ 6,000 บาท</p>
<p>5.รูปแบบการจัดองค์กรในการจัดทำระบบการจัดการสิ่งแวดล้อม ISO14001</p> <p>โรงเรียนหาดใหญ่วิทยาลัยจะมีรูปแบบการบริหารจัดการองค์กรในการจัดทำระบบการจัดการสิ่งแวดล้อมในรูปแบบคณะกรรมการ ซึ่งจะมีการจัดโครงสร้างองค์กรในรูปแบบคณะกรรมการดำเนินงานด้านสิ่งแวดล้อมโดยเฉพาะ โดยคำนึงถึงว่าให้เป็นรูปแบบที่เหมาะสมกับระบบการบริหารงานด้านสิ่งแวดล้อมของโรงเรียน และลักษณะประเด็นปัญหาสิ่งแวดล้อมของโรงเรียน ซึ่งมีการกำหนดรูปแบบการบริหาร 3 ส่วน คือ</p> <p>คณะกรรมการบริหารงานด้านสิ่งแวดล้อม คือ คณะบุคคลที่ได้รับการแต่งตั้งจากผู้บริหารโรงเรียน โดยผู้อำนวยการโรงเรียนเป็นประธานกรรมการและเป็นผู้บังคับบัญชาสูงสุดในการดำเนินงาน</p> <p>ผู้แทนฝ่ายบริหารสิ่งแวดล้อม (EMR) คือบุคคลที่ได้รับการแต่งตั้งจากคณะกรรมการบริหารงานด้านสิ่งแวดล้อม โดยจะคอยควบคุมดูแลและประสานการดำเนินงานของระบบการจัดการสิ่งแวดล้อมในด้านต่าง ๆ</p> <p>คณะทำงาน คือ คณะบุคคลที่ดำเนินงานและประสานงานตามลักษณะของงานที่องค์กรได้กำหนดในการจัดทำระบบการจัดการสิ่งแวดล้อม</p>	<p>5.รูปแบบการจัดองค์กรในการจัดทำระบบการจัดการสิ่งแวดล้อม ISO14001</p> <p>บริษัทห้องเย็น โซติวัฒน์หาดใหญ่ จำกัด (มหาชน) จะมีรูปแบบการบริหารจัดการองค์กรในการจัดทำระบบการจัดการสิ่งแวดล้อมในรูปแบบคณะกรรมการ โดยกระจายทั่วทุกแผนกทุกฝ่าย ซึ่งมีการกำหนดรูปแบบการบริหาร 3 ส่วน คือ</p> <p>คณะกรรมการบริหารงานด้านสิ่งแวดล้อม คือ คณะบุคคลที่ได้รับการแต่งตั้งมาจากระดับผู้บริหารของบริษัท ประกอบด้วย กรรมการผู้จัดการของบริษัทซึ่งเป็นประธานกรรมการและเป็นผู้บังคับบัญชาสูงสุดในการดำเนินงาน รองกรรมการผู้จัดการ และผู้จัดการฝ่าย</p> <p>ผู้แทนฝ่ายบริหารสิ่งแวดล้อม (EMR) คือบุคคลที่ได้รับการแต่งตั้งจากคณะกรรมการบริหารงานด้านสิ่งแวดล้อม โดยจะคอยควบคุมดูแลและประสานการดำเนินงานของระบบการจัดการสิ่งแวดล้อมในด้านต่าง ๆ โดยกรรมการผู้จัดการเป็นผู้แต่งตั้ง EMR ซึ่งจะเป็ทีมผู้แทนฝ่ายบริหารสิ่งแวดล้อม มีจำนวน 2 คน ซึ่งดำรงตำแหน่งวิศวกรของบริษัท</p> <p>คณะดำเนินงาน คือ คณะบุคคลที่ดำเนินงานและประสานงานตามลักษณะของงานขององค์กรได้กำหนดในการจัดทำระบบการจัดการสิ่งแวดล้อม ประกอบด้วยรองกรรมการผู้จัดการ ผู้จัดการฝ่ายและหัวหน้าแผนก</p>

ตาราง 5-5 (ต่อ)

โรงเรียนหาดใหญ่วิทยาลัย	บริษัทห้องเย็น โชติวัฒน์หาดใหญ่จำกัดมหาชน
<p>6. ข้อเสนอแนะเกี่ยวกับรูปแบบการจ้องค์กรในการจัดทำระบบการจัดการสิ่งแวดล้อม ISO14001 ของมหาวิทยาลัยสงขลานครินทร์</p> <p>พบว่าควรจัดรูปแบบการบริหารจัดการองค์กรในรูปแบบคณะกรรมการเช่นกัน เพราะจะทำให้การสื่อสารและการสร้างความเข้าใจเกิดขึ้นได้ทั้งองค์กร ซึ่งประกอบด้วย คณะกรรมการบริหารงานด้านสิ่งแวดล้อม คณะทำงาน และผู้แทนฝ่ายบริหารสิ่งแวดล้อม</p>	<p>6. ข้อเสนอแนะเกี่ยวกับรูปแบบการจ้องค์กรในการจัดทำระบบการจัดการสิ่งแวดล้อม ISO14001 ของมหาวิทยาลัยสงขลานครินทร์</p> <p>สามารถใช้รูปแบบการบริหารเหมือนโรงงาน คือ เป็นรูปคณะกรรมการที่ทุกคนทุกหน่วยงานสามารถรับรู้และประสานงานกันได้ทั้งองค์กร มี คณะกรรมการบริหาร EMR และคณะทำงาน</p>
<p>7. ปัญหาอุปสรรคในการจัดทำระบบการจัดการสิ่งแวดล้อม ISO14001</p> <p>ในการดำเนินการจัดทำระบบการจัดการสิ่งแวดล้อมของโรงเรียนหาดใหญ่วิทยาลัยนี้ พบปัญหาในการดำเนินงานซึ่งเป็นปัญหาเพียงเล็กน้อย คือการให้ความร่วมมือของบุคคลบางส่วน เพราะโรงเรียนหาดใหญ่วิทยาลัยเป็นโรงเรียนนำร่องในการนำระบบการจัดการสิ่งแวดล้อม ISO14001 มาปฏิบัติ ซึ่งต้องปฏิบัติตามนโยบายของกรมสามัญศึกษา ทำให้ระยะเวลาในการเตรียมความพร้อมของโรงเรียนในการจัดทำระบบการจัดการสิ่งแวดล้อมไม่มากนัก บุคคลบางส่วนในองค์กรจึงไม่เข้าใจและไม่เห็นประโยชน์ของการจัดทำระบบการจัดการสิ่งแวดล้อม ทำให้เกิดความรู้สึกต่อต้านและไม่ให้ความร่วมมือในการมีส่วนร่วมในการจัดทำระบบเท่าที่ควร แต่ก็เป็นปัญหาเพียงเล็กน้อยของบุคคลบางกลุ่มในองค์กรที่ไม่กระทบกับการดำเนินการมากนัก</p>	<p>7. ปัญหาอุปสรรคในการจัดทำระบบการจัดการสิ่งแวดล้อม ISO14001</p> <p>พบว่าปัญหาของการดำเนินการในการจัดทำระบบการจัดการสิ่งแวดล้อมของบริษัทจะไม่ใช่ปัญหาใหญ่ เช่น ความร่วมมือของพนักงานบางคน เพราะคนในโรงงานมีจำนวนมาก บางคนก็ไม่ให้ความร่วมมือ แต่ก็เป็นเรื่องปกติและสามารถแก้ไขได้ โดยหัวหน้าต้องมีการติดตามการปฏิบัติให้บ่อย ๆ</p>

องค์กรภายนอกที่ได้รับการรับรองมาตรฐานระบบการจัดการสิ่งแวดล้อม ISO14001 แล้วนี้ ถือเป็นองค์กรที่มีความแตกต่างกันในลักษณะของกิจกรรมที่เกิดขึ้นในองค์กร เนื่องจากเป็นส่วนขององค์กรสถาบันการศึกษา กับ ส่วนขององค์กรเอกชน แต่จากการศึกษา พบว่าแนวคิดและรูปแบบการบริหารองค์กรในการจัดทำระบบการจัดการสิ่งแวดล้อมของทั้งสององค์กรจะมีความคล้ายคลึงกัน จึงพอสรุปลักษณะร่วมที่สำคัญดังนี้

ประการแรก การเริ่มต้นและระยะเวลาในการจัดทำระบบการจัดการสิ่งแวดล้อมมีการเริ่มต้นในช่วงที่ใกล้เคียงกัน ซึ่งนับว่าทุกหน่วยงานเห็นความสำคัญและมีความตระหนักที่จะดูแลเรื่องสิ่งแวดล้อม และสนใจที่จะหาวิธีการที่เป็นระบบมาจัดการเรื่องสิ่งแวดล้อม โดยเฉพาะแต่ในส่วนของโรงงานอุตสาหกรรมเท่านั้น

ประการที่สอง ค่าใช้จ่ายทั้งสิ้นในการจัดทำระบบการจัดการสิ่งแวดล้อมในองค์กร โรงเรียนหาดใหญ่วิทยาลัยจะมากกว่าองค์กรบริษัทห้องเย็น โชติวัฒน์ หาดใหญ่ จำกัด(มหาชน) ทั้งนี้เนื่องจากค่าใช้จ่ายในการเตรียมการของโรงเรียนหาดใหญ่วิทยาลัยมีค่ามากกว่า และจำนวนครั้งของการตรวจรับรองมีมากกว่าของบริษัทห้องเย็น โชติวัฒน์ หาดใหญ่ จำกัดมหาชน

ประการที่สาม การจัดโครงสร้างองค์กรในการจัดทำระบบการจัดการสิ่งแวดล้อมของทั้งสององค์กร โดยโครงสร้างการบริหารขององค์กรแต่ละแห่งจะมีความแตกต่างกันเนื่องจากมีกิจกรรมในองค์กรที่ต่างกัน คือบริษัทห้องเย็น โชติวัฒน์ หาดใหญ่ จำกัดมหาชนจะเป็นบริษัทที่มีกิจกรรมเกี่ยวกับการผลิตอาหารทะเลแช่แข็ง โดยมีกรรมการผู้จัดการของบริษัทเป็นผู้บริหารสูงสุด ส่วนโรงเรียนหาดใหญ่วิทยาลัยเป็นหน่วยงานของรัฐบาลซึ่งเป็นสถาบันที่มีกิจกรรมเกี่ยวกับการศึกษา มีผู้อำนวยการโรงเรียนเป็นผู้บริหารสูงสุด ซึ่งแม้โครงสร้างของทั้งสององค์กรจะต่างกันบ้าง แต่จากการศึกษาในการจัดทำระบบการจัดการสิ่งแวดล้อม พบว่าการจัดองค์กรในการจัดทำระบบการจัดการสิ่งแวดล้อมของทั้งสององค์กรจะจัดองค์กรในรูปของ คณะกรรมการ เนื่องจากองค์กรสามารถกระจายหน้าที่ทำให้เกิดการประสานงานต่าง ๆ ได้ทั่วทุกแผนกทุกฝ่าย ทำให้ทุกหน่วยงานได้เข้ามามีส่วนร่วมและรับรู้ร่วมกันทั้งองค์กร โดยแบ่งคณะกรรมการเป็น คณะกรรมการบริหารงานด้านสิ่งแวดล้อม คณะทำงาน และผู้แทนฝ่ายบริหารสิ่งแวดล้อม ซึ่งจากการสัมภาษณ์กลุ่มตัวอย่าง (EMR) เกี่ยวกับแนวทางการจัดองค์กรของมหาวิทยาลัยสงขลานครินทร์พบว่าในการจัดองค์กรในการจัดทำระบบการจัดการสิ่งแวดล้อมของมหาวิทยาลัยก็ควรใช้หลักการคณะกรรมการเช่นกันจึงจะเหมาะสม

ประการที่สี่ ในการจัดทำระบบการจัดการสิ่งแวดล้อมจะพบปัญหาด้านการไม่ให้ความร่วมมือของบุคคลเพียงบางส่วน โดยเฉพาะเกิดจากการที่บุคคลเหล่านี้ไม่เข้าใจถึงประโยชน์ของการจัดทำระบบการจัดการสิ่งแวดล้อมขององค์กร

#### 5.4 แนวคิดและรูปแบบการบริหารจัดการองค์กรของผู้บริหารและคณาจารย์ที่เกี่ยวข้องในการจัดทำระบบการจัดการสิ่งแวดล้อม ISO14001 ของมหาวิทยาลัยสงขลานครินทร์ วิทยาเขตหาดใหญ่

จากการสัมภาษณ์แนวคิดของผู้บริหารและคณาจารย์ที่เกี่ยวข้องในการจัดทำระบบการจัดการสิ่งแวดล้อมของมหาวิทยาลัยสงขลานครินทร์ จำนวน 19 คน (ดังที่กล่าวไว้ในบทที่ 4) ผู้วิจัยได้นำมาวิเคราะห์ข้อมูลโดยสร้างข้อสรุปจากข้อมูลที่ได้เพื่อศึกษาหารูปแบบและแนวทางในการจัดทำระบบการจัดการสิ่งแวดล้อม ISO14001 ที่เหมาะสมของมหาวิทยาลัยสงขลานครินทร์ วิทยาเขตหาดใหญ่ โดยผู้วิจัยจะนำเสนอผลการศึกษาดังกล่าวด้วยวิธีการพรรณนาความและหาค่าร้อยละของข้อสรุปความคิดเห็นในแต่ละประเด็นที่ได้ ดังนี้

5.4.1 มหาวิทยาลัยสงขลานครินทร์ วิทยาเขตหาดใหญ่ ควรจัดทำระบบการจัดการสิ่งแวดล้อม ISO14001 หรือไม่ จากการศึกษาผู้วิจัยพบว่ามียุทธศาสตร์ส่วนใหญ่ประมาณร้อยละ 52.63 มีความคิดเห็นวามมหาวิทยาลัยสงขลานครินทร์ควรมีการดูแลสิ่งแวดล้อม แต่ไม่ควรจัดทำระบบการจัดการสิ่งแวดล้อม ISO14001 ในมหาวิทยาลัย โดยมีเหตุผลที่แตกต่างกันหลายประเด็น ดังนี้

1. กิจกรรมหลักของมหาวิทยาลัยเน้นทางด้านวิชาการ ประมาณร้อยละ 60 เห็นว่ามหาวิทยาลัยสงขลานครินทร์เป็นสถาบันการศึกษาที่เน้นกิจกรรมหลักและภาระหน้าที่ไปทางด้านการเรียนการสอน การศึกษาวิจัย เรื่องสิ่งแวดล้อมจะเป็นภารกิจรองลงมาเป็นเพียงตัวเสริมให้มหาวิทยาลัยนำอยู่ เป็นที่นำเชื่อถือของสังคม การนำระบบการจัดการสิ่งแวดล้อม ISO14001 มาปฏิบัติในมหาวิทยาลัยนับว่าเป็นสิ่งใหม่ ต้องมีการทุ่มเทสูง และต้องมีการปฏิบัติตามข้อกำหนดที่บังคับและมีรายละเอียดมาก เช่นในส่วนของงานเอกสาร การใช้แนวทางอื่นในการดูแลสิ่งแวดล้อมจะเหมาะสมกว่าที่ต้องทุ่มเทเวลาในการทำกิจกรรมการจัดทำระบบการจัดการสิ่งแวดล้อม ISO14001 ซึ่งไม่ใช่ภารกิจหลักขององค์กร

2. มหาวิทยาลัยสงขลานครินทร์มีกลุ่มนักคิดมาก ประมาณร้อยละ 40 เห็นว่ามหาวิทยาลัยสงขลานครินทร์เป็นสถาบันการศึกษา เป็นแหล่งความรู้ที่มีกลุ่มนักคิดและมีคนเก่งจำนวนมาก ซึ่งสามารถสร้างความเป็นตัวของตัวเอง สร้างเอกลักษณ์เกี่ยวกับการจัดการสิ่งแวดล้อมที่เป็นมาตรฐานของมหาวิทยาลัยสงขลานครินทร์ โดยใช้ความคิดของคนในองค์กร ซึ่งไม่จำเป็นต้องนำระบบมาตรฐานการจัดการสิ่งแวดล้อม ISO14001 มาเป็นตัวบังคับในการปฏิบัติเพื่อดูแลสิ่งแวดล้อม แล้วต้องให้บุคคลภายนอกมารับรองการดูแลสิ่งแวดล้อมของมหาวิทยาลัย

3. โครงสร้างองค์กร ประมาณร้อยละ 20 เห็นว่าสภาพรูปแบบโครงสร้างการทำงานของมหาวิทยาลัยสงขลานครินทร์เป็นผังเมืองเหมือนเมืองเล็ก ๆ เมืองหนึ่ง ไม่ใช่หน่วยการผลิตเล็ก ๆ จึงไม่เหมาะสมกับการจัดทำระบบการจัดการสิ่งแวดล้อม ISO14001 เพราะควบคุมยาก คือหากมหาวิทยาลัยสงขลานครินทร์วาง Procedure แล้วให้คนในองค์กรปฏิบัติตาม เป็นสิ่งที่ยากที่จะประสบผลได้

แต่กลุ่มตัวอย่างเห็นว่าหากจะนำระบบการจัดการสิ่งแวดล้อม ISO14001 มาใช้ก็ควรนำมาเป็นแค่พื้นฐานเพื่อศึกษาหาแนวทางการจัดการสิ่งแวดล้อมของมหาวิทยาลัย ซึ่งไม่ต้องเสียค่าใช้จ่ายต่าง ๆ และไม่ต้องขอการรับรองมาตรฐานจากบุคคลภายนอก จะมิผลให้เกิดความประหยัคมากกว่า

แต่มีผู้ที่มีแนวคิดที่แตกต่างออกไป คือร้อยละ 47.37 มีความเห็นว่า มหาวิทยาลัยสงขลานครินทร์ควรจัดทำระบบการจัดการสิ่งแวดล้อม ISO14001 โดยมีเหตุผลที่สอดคล้องกันว่าปัจจุบันนี้สิ่งแวดล้อมโดยรวมกำลังมีปัญหา ทุกคนควรช่วยกันดูแลและหาวิธีการจัดการที่มีความเป็นระบบซึ่งจะทำให้เกิดความยั่งยืนขึ้น อีกทั้งมหาวิทยาลัยสงขลานครินทร์ซึ่งเป็นสถาบันการศึกษาควรเป็นแบบอย่างในการดูแลสิ่งแวดล้อม มีความเป็นสากล การใช้ศาสตร์ที่เป็นสากลอย่างระบบการจัดการสิ่งแวดล้อม ISO14001 จะช่วยให้เกิดความยั่งยืนและเป็นที่ยอมรับ ประกอบกับระบบการจัดการสิ่งแวดล้อม ISO14001 เป็นแนวทางการจัดการที่มีกระบวนการครบถ้วน ชัดเจน ตั้งแต่ความเป็นสากล มีมาตรฐาน มีการฝึกอบรมและมีผู้มารับรองมาตรฐานนี้ ซึ่งเป็นวิธีที่สามารถอ้างอิงและตรวจสอบได้ และที่สำคัญจะเน้นการปรับปรุงอย่างต่อเนื่อง ซึ่งจะหาวิธีการอื่นที่ดีกว่านี้ยาก อีกทั้งมหาวิทยาลัยสงขลานครินทร์มีคณะกรรมการสิ่งแวดล้อมที่มีกิจกรรมเกี่ยวข้องกับสิ่งแวดล้อม ควรเป็นตัวอย่างให้กับทุกหน่วยงานและชุมชน เพื่อสามารถเป็นแหล่งการปฏิบัติการเรียนรู้ด้านสิ่งแวดล้อมต่อไปได้

#### 5.4.2 ขอบเขตของการจัดทำระบบการจัดการสิ่งแวดล้อม ISO14001

จากการสัมภาษณ์แนวคิดของผู้บริหารและคณาจารย์ที่เกี่ยวข้องในการจัดทำระบบการจัดการสิ่งแวดล้อม ISO14001 ของมหาวิทยาลัยสงขลานครินทร์ วิทยาเขตหาดใหญ่ พบว่ากลุ่มตัวอย่างจะมีความคิดเห็นเป็น 2 ประเด็น คือ

ประเด็นที่ 1 กลุ่มตัวอย่างส่วนใหญ่ ร้อยละ 63.16 มีความคิดเห็นว่ายอมรับในการจัดทำระบบการจัดการสิ่งแวดล้อม ISO14001 ของมหาวิทยาลัยสงขลานครินทร์ วิทยาเขตหาดใหญ่ควรมีการทำเฉพาะบางหน่วยงาน เช่นบางคณะที่มีความพร้อมและสนใจ โดยมีเหตุผลที่สำคัญหลัก ๆ คือ

1. โอกาสเกิดผลในทางปฏิบัติและมีความเป็นไปได้มากกว่า ร้อยละ 58.33 มีเหตุผลว่าการจัดทำระบบการจัดการสิ่งแวดล้อมเฉพาะบางหน่วยงานจะทำให้สามารถควบคุมปัจจัยต่าง ๆ ได้ดี

และมีความชัดเจนกว่า เช่น ขนาดองค์กร ประชากร ประเด็นสิ่งแวดล้อม เพื่อจะนำไปสู่การเกิดผลในทางปฏิบัติได้ดีกว่า และมีผลทำให้องค์กรมีโอกาสได้รับการรับรองมาตรฐานระบบการจัดการสิ่งแวดล้อมเพื่อเป็นต้นแบบในการจัดทำระบบการจัดการสิ่งแวดล้อมแก่หน่วยงานอื่นได้ง่ายขึ้น เพราะหากมีการทำทั้งองค์กรการสร้างความสะดวกคล่องทั้งองค์กรนั้นเกิดขึ้นได้ยาก เพราะมหาวิทยาลัยสงขลานครินทร์เป็นเหมือนเมืองเล็ก ๆ เมืองหนึ่ง จะมีการควบคุมยากในการเกิดผลในทางปฏิบัติ

2. แต่ละหน่วยงานมีความจำเป็นต่างกัน ร้อยละ 50 มีเหตุผลว่ามีบางหน่วยงานในมหาวิทยาลัยมีการจัดการสิ่งแวดล้อมของตนเองและก็เกิดผลดีในการดูแลสิ่งแวดล้อมอยู่แล้วในปัจจุบัน และบางหน่วยงานที่ไม่มีความจำเป็นต้องนำระบบการจัดการสิ่งแวดล้อม ISO14001 มาใช้ ก็ไม่ควรถูกจัดระบบการจัดการสิ่งแวดล้อมในหน่วยงานเหล่านั้น เพราะการจัดทำระบบการจัดการสิ่งแวดล้อมต้องทุ่มเทเวลามาก เพราะมีเอกสารและข้อบังคับในขั้นตอนการทำงานมาก ต้องเสียค่าใช้จ่ายในการจัดทำ การตรวจสอบและการขอรับรองมาตรฐาน บางหน่วยงานที่ไม่ใช่ตัวหลักที่ก่อให้เกิดปัญหาสิ่งแวดล้อมสามารถนำวิธีการอื่นที่เหมาะสมกว่า เสียค่าใช้จ่ายน้อยกว่าและไม่ต้องยุ่งยากที่จะทำให้ครบขบวนการระบบการจัดการสิ่งแวดล้อมเพื่อขอการรับรองมาตรฐาน โดยวิธีการอื่นที่ประหยัดและไม่ต้องใช้เวลาทุ่มเทกับสิ่งเหล่านี้มาก จะเกิดความเหมาะสมกับหน่วยงานดีกว่า

และกลุ่มตัวอย่างร้อยละ 58.33 ของผู้ที่มีความคิดเห็นว่าจะควรทำเฉพาะบางหน่วยงานก่อน มีความเห็นว่าควรจัดทำที่หน่วยงานใดก่อนก็ได้ที่มีความพร้อม เหมาะสม และมีความสนใจในการนำระบบการจัดการสิ่งแวดล้อม ISO14001 มาใช้ ส่วนอีกร้อยละ 41.66 มีความเห็นว่าควรเริ่มทำที่คณะกรรมการจัดการสิ่งแวดล้อมก่อน โดยมีเหตุผลคือ สามารถเป็นคณะนาร่องได้เพราะน่าจะมีความพร้อมในองค์ประกอบหลายด้าน โดยเป็นคณะที่มีกิจกรรมการเรียนการสอนที่เน้นไปทางด้านสิ่งแวดล้อมโดยเฉพาะ เพื่อเป็นต้นแบบแหล่งปฏิบัติการและเป็นประโยชน์ทางการศึกษาด้านสิ่งแวดล้อมแก่นักศึกษาและบุคคลทั่วไปตามเป้าหมายของคณะต่อไป

ประเด็นที่ 2 กลุ่มตัวอย่างร้อยละ 36.84 มีความคิดเห็นแตกต่างออกไปว่าขอบเขตในการจัดทำระบบการจัดการสิ่งแวดล้อม ISO14001 ควรมีการทำทั้งมหาวิทยาลัย โดยมีเหตุผลสำคัญหลัก ๆ คือ

1. ขอบเขตของมหาวิทยาลัยมีพื้นที่เกี่ยวพันกัน กลุ่มตัวอย่างมีความคิดเห็นสอดคล้องกันว่าพื้นที่ในการเรียนการสอนของหน่วยงานในมหาวิทยาลัยสงขลานครินทร์มีความเกี่ยวข้องกัน ทำให้ของเสียที่ออกมามีผลกระทบต่อถึงกัน และหน่วยงานต่าง ๆ ในองค์กรมีการใช้ระบบต่าง ๆ ร่วมกัน เช่น ระบบการใช้น้ำ ระบบการใช้ไฟฟ้า ระบบบำบัดน้ำเสีย ระบบการจัดการขยะ เป็นต้น ทำให้ในที่สุดของเสียที่ออกมาจะรวมกัน ซึ่งหากจะมีแนวทางการจัดการสิ่งแวดล้อมโดยการนำระบบการจัดการ

สิ่งแวดล้อม ISO14001 มาใช้เพื่อแก้ปัญหาสิ่งแวดล้อมนั้นควรมีการร่วมมือและจัดทำทั้งองค์กร เพราะเป็นความรับผิดชอบของคนทั้งองค์กร จึงจะได้ผลในเชิงบวกและเป็นประโยชน์ในระยะยาวอย่างแท้จริง

2. เกิดความเข้าใจตรงกันของคนในองค์กรในการปฏิบัติตาม Procedure ร้อยละ 57.14 มีความคิดว่าทุกหน่วยงานในองค์กรจะเกี่ยวข้องสัมพันธ์กัน หากทำเฉพาะบางหน่วยงานจะทำให้ผู้ที่ไม่ได้ทำระบบการจัดการสิ่งแวดล้อมเกิดการไม่ยอมรับ ไม่สนใจ และไม่เข้าใจที่จะปฏิบัติตาม Procedure ของหน่วยงานที่ได้จัดทำระบบการจัดการสิ่งแวดล้อม ISO14001 เมื่อมีการใช้พื้นที่ของหน่วยงานที่ได้จัดทำระบบ ทำให้เกิดผลกระทบขึ้นและเกิดประโยชน์ที่ไม่ยั่งยืน

#### 5.4.3 รูปแบบขององค์กรที่เหมาะสมในการจัดทำระบบการจัดการสิ่งแวดล้อม ISO14001 และผู้ที่เหมาะสมควรจะเป็นผู้แทนฝ่ายบริหารสิ่งแวดล้อม (EMR)

รูปแบบการจัดองค์กร จากการสัมภาษณ์แนวคิดกลุ่มตัวอย่างผู้บริหารและคณาจารย์ที่เกี่ยวข้องเกี่ยวกับรูปแบบการจัดองค์กรที่เหมาะสมพบว่า กลุ่มตัวอย่างมีความคิดเห็นสอดคล้องกันมาก โดยจะมีความเห็นว่าหากจะจัดทำระบบการจัดการสิ่งแวดล้อม ISO14001 ของมหาวิทยาลัยสงขลานครินทร์ต้องมีการกำหนดโครงสร้างขององค์กรที่ชัดเจนมารองรับ โดยควรมีการจัดองค์กรในรูปคณะกรรมการ ซึ่งจากการศึกษาการจัดองค์กรขององค์กรภายนอกที่ได้รับการรับรองมาตรฐานแล้ว 2 องค์กรนั้นพบว่าได้มีการจัดรูปแบบขององค์กรในรูปคณะกรรมการเช่นกัน โดยกลุ่มตัวอย่างมีเหตุผลว่าการกำหนดในลักษณะคณะกรรมการนั้นจะทำให้หลายหน่วยงานในองค์กรที่เกี่ยวข้องได้เข้ามามีส่วนร่วมในการจัดทำระบบ และทำให้ทุกหน่วยงานที่เกี่ยวข้องได้มีการรับรู้ถึงนโยบาย แนวทางการจัดการสิ่งแวดล้อมอย่างทั่วถึงในการจัดทำระบบการจัดการสิ่งแวดล้อมของมหาวิทยาลัย ซึ่งจะทำให้เกิดความสอดคล้องในการให้ความร่วมมือในการปฏิบัติมากกว่าเป็นการบังคับ

รูปแบบคณะกรรมการในการจัดทำระบบการจัดการสิ่งแวดล้อม ISO14001 ควรมีผู้บริหารระดับสูงเป็นประธาน และมีตัวแทนของแต่ละหน่วยงานที่เกี่ยวข้องเป็นคณะกรรมการ ซึ่งรูปแบบควรแบ่งเป็น คณะกรรมการบริหารงานด้านสิ่งแวดล้อม ผู้แทนฝ่ายบริหารสิ่งแวดล้อม และคณะทำงาน

ผู้แทนฝ่ายบริหารสิ่งแวดล้อม (EMR) จากการสัมภาษณ์กลุ่มตัวอย่างเกี่ยวกับผู้ที่เหมาะสมจะเป็นผู้แทนฝ่ายบริหารสิ่งแวดล้อมพบว่ากลุ่มตัวอย่างมีความคิดเห็นแตกต่างกัน ด้วยเหตุผลต่าง ๆ ดังนี้

1. รองอธิการบดีวิทยาเขตหาดใหญ่ ส่วนใหญ่ร้อยละ 57.89 มีความเห็นว่ารองอธิการบดีวิทยาเขตหาดใหญ่เหมาะสมควรจะเป็นผู้แทนฝ่ายบริหารสิ่งแวดล้อม เพราะโดยหน้าที่ตามโครง-

สร้างการบริหารของมหาวิทยาลัยสงขลานครินทร์รองอธิการบดีวิทยาเขตหาดใหญ่ต้องควบคุมดูแลมหาวิทยาลัยสงขลานครินทร์ ประกอบกับเป็นผู้ที่อยู่ในระดับผู้บริหารของมหาวิทยาลัยซึ่งจะทำให้เกิดผลดีในทางปฏิบัติมากกว่าผู้อื่น เพราะจะมีอำนาจและบารมีในการสั่งการในการนำนโยบายต่างๆ ของมหาวิทยาลัยไปปฏิบัติ คือเมื่อมหาวิทยาลัยมีนโยบายในการจะจัดทำระบบการจัดการสิ่งแวดล้อม ISO14001 ออกมา รองอธิการบดีวิทยาเขตหาดใหญ่ก็สามารถสั่งการไปยังคณะหรือหน่วยงาน เพื่อผลักดันให้คณะหรือหน่วยงานในมหาวิทยาลัยให้ความร่วมมือดำเนินการตามนโยบายของมหาวิทยาลัยในการจัดทำระบบการจัดการสิ่งแวดล้อม เพื่อให้บรรลุตามข้อกำหนดของมาตรฐานระบบการจัดการสิ่งแวดล้อม และเหมือนกับเป็นการแสดงเจตจำนงว่ามหาวิทยาลัยสงขลานครินทร์มีความตั้งใจและจริงจังในเรื่องนี้

2. ผู้ช่วยอธิการบดี ร้อยละ 20.05 มีความเห็นว่าผู้ช่วยอธิการบดีควรเป็นผู้แทนฝ่ายบริหารสิ่งแวดล้อม เพราะโดยหน้าที่แล้วรองอธิการบดีวิทยาเขตหาดใหญ่ควรเป็นผู้ดูแลในการจัดทำทั้งหมด แต่ในการบริหารมหาวิทยาลัยรองอธิการบดีวิทยาเขตหาดใหญ่จะมีภาระหน้าที่มาก อาจไม่มีเวลามากพอในการมาทุ่มเทในการจัดทำระบบ จึงควรมีการมอบหมายให้ผู้ช่วยอธิการบดีรับผิดชอบแทน ซึ่งก็จะมีอำนาจหน้าที่ในการบริหารมหาวิทยาลัยด้วยเช่นกัน

3. ผู้อำนวยการกองอาคารสถานที่ ร้อยละ 16.80 มีความเห็นว่า ผู้อำนวยการกองอาคารสถานที่เหมาะสมกับตำแหน่งผู้แทนฝ่ายบริหารสิ่งแวดล้อม เพราะตามหน้าที่ของผู้อำนวยการกองอาคารสถานที่เป็นผู้ที่ต้องรับผิดชอบดูแลเกี่ยวกับสถานที่และสิ่งแวดล้อมต่าง ๆ ในมหาวิทยาลัยโดยตรง หากมีการจัดทำระบบการจัดการสิ่งแวดล้อม ISO14001 ก็ควรจะเป็นผู้รับผิดชอบดูแลในส่วนนี้ อีกทั้งผู้อำนวยการกองอาคารสถานที่เป็นระดับผู้บริหารหน่วยงานของมหาวิทยาลัยและน่าจะเป็นบุคคลที่มีเวลาในการทุ่มเทมากกว่าผู้บริหารของคณะ

4. ฅนบดึคฅณะการจัคการสิ่งแวดล้อม ร้อยละ 5.26 มีความเห็นว่าฅนบดึคฅณะการจัคการสิ่งแวดล้อมควรเป็นผู้แทนฝ่ายบริหารสิ่งแวดล้อม เพราะเป็นระดับผู้บริหาร และอยู่ในคณะที่มีกิจกรรมการเรียนการสอนที่เกี่ยวข้องกับสิ่งแวดล้อม เป็นผู้ที่มีความรู้ทางด้านสิ่งแวดล้อม ซึ่งถือเป็นตัวแทนและเป็นผู้เชี่ยวชาญของหน่วยงานในมหาวิทยาลัย เพื่อสามารถที่จะทุ่มเทการดำเนินงานในการจัดทำระบบการจัดการสิ่งแวดล้อม ISO14001 ของมหาวิทยาลัยสงขลานครินทร์ได้

#### 5.4.4 การจัคสรบคคลเพื่อรับผิคชอบในฝ่ายต่าง ๆ ของการจัคทำระบบการจัคการสิ่งแวดล้อม ISO14001

จากการสัมภาษณ์ กลุ่มตัวอย่างจะมีความคิดเห็นสอดคล้องกันว่าการจัคสรบคคลเพื่อมารับผิคชอบในฝ่ายต่าง ๆ ของการจัคทำระบบการจัคการสิ่งแวดล้อมนั้น ควรจัคสรบคคลโดย

พิจารณาคัดเลือกบุคคลเป็นตัวแทนจากคณะและหน่วยงานต่าง ๆ ที่เกี่ยวข้อง เพราะการดำเนินงานในรูปแบบคณะกรรมการนั้น ควรมีคณะกรรมการจากทุกหน่วยงานที่เกี่ยวข้อง เพื่อให้แต่ละหน่วยงานได้มีส่วนร่วมในการจัดทำระบบการจัดการสิ่งแวดล้อม และมีส่วนรับผิดชอบเพื่อจัดการสิ่งแวดล้อมขององค์กร ซึ่งจะทำให้เกิดความร่วมมือมากกว่าการบังคับโดยที่ไม่ได้รับทราบความเป็นมา โดยควรมีการวิเคราะห์องค์กรคัดเลือกผู้มีความเหมาะสมกับฝ่ายต่าง ๆ จากผู้เชี่ยวชาญ และผู้ที่มีหน้าที่เกี่ยวข้อง เช่น ผู้บริหารแต่ละหน่วยงาน ฝ่ายอาคารสถานที่ เป็นต้น เพื่อเป็นตัวแทนในแต่ละหน่วยงานในการรับทราบข้อมูล ให้มีความเข้าใจตรงกันและมีการกระจายข่าวสารการปฏิบัติในการจัดทำระบบการจัดการสิ่งแวดล้อมไปยังทุกหน่วยงานอย่างทั่วถึง เพื่อให้บุคคลในคณะหรือหน่วยงานต่าง ๆ ร่วมมือในกิจกรรมตามนโยบาย และกระบวนการของมหาวิทยาลัย ในการจัดทำระบบการจัดการสิ่งแวดล้อม ISO14001 ที่สอดคล้องกันและมีประสิทธิภาพ

#### 5.4.5 ขั้นตอนในการจัดทำระบบการจัดการสิ่งแวดล้อม ISO14001 ของมหาวิทยาลัยสงขลานครินทร์ที่เหมาะสม

จากการสัมภาษณ์กลุ่มตัวอย่าง ผู้วิจัยพบว่า กลุ่มตัวอย่างส่วนใหญ่จะมีความเห็นสอดคล้องกันเกี่ยวกับขั้นตอนในการจัดทำระบบการจัดการสิ่งแวดล้อม ISO14001 ของมหาวิทยาลัยสงขลานครินทร์ที่เหมาะสม คือจะมีความคิดเห็นว่า ก่อนจะมีการเริ่มดำเนินการตามข้อกำหนดต่าง ๆ ของระบบการจัดการสิ่งแวดล้อมต้องมีการดำเนินการในขั้นตอนเริ่มแรก ดังนี้

1. ควรศึกษาแนวทางการจัดทำระบบการจัดการสิ่งแวดล้อม ISO14001 ให้ชัดเจน
2. ประกาศออกมาเป็นนโยบายที่ชัดเจนและมุ่งมั่นของมหาวิทยาลัย
3. แต่งตั้งตัวแทนฝ่ายบริหาร(EMR) และมอบหมายผู้ที่จะมาร่วมดำเนินการเป็นลายลักษณ์อักษร
4. มีการเผยแพร่ ให้ความรู้และประชาสัมพันธ์เพื่อให้บุคคลที่เกี่ยวข้องเกิดความตระหนักในสิ่งแวดล้อม
5. ฝึกอบรมคณะกรรมการระบบการจัดการสิ่งแวดล้อม
6. เริ่มดำเนินการตามขั้นตอนในการจัดทำระบบการจัดการสิ่งแวดล้อมตามข้อกำหนดต่างๆ

5.4.6 ผลกระทบต่อระบบการจัดการสิ่งแวดล้อม ในการจัดทำระบบการจัดการสิ่งแวดล้อม ISO14001 ในองค์กรที่มีขนาดใหญ่ และมีนักศึกษาจำนวนมาก อีกทั้งมีการเข้าเรียนใหม่ของนักศึกษา และมีการจบออกไปเป็นจำนวนมาก ๆ ทุกปี

กลุ่มตัวอย่างมีแนวคิดสอดคล้องกันว่าองค์กรที่มีขนาดใหญ่และมีนักศึกษาจำนวนมาก อีกทั้งมีการเข้าเรียนใหม่ของนักศึกษา และมีการจบออกไปเป็นจำนวนมาก ๆ ทุกปีนั้นจะมีผลกระทบต่อระบบการจัดการสิ่งแวดล้อม แต่สิ่งเหล่านี้ไม่เป็นปัญหาในการจัดทำระบบการจัดการสิ่งแวดล้อม ISO14001 มากนัก เพราะองค์กรที่มีขนาดใหญ่ย่อมมีปัญหาในเรื่องการบริหารองค์กร การสร้างความพร้อมและสร้างความสอดคล้องในการดำเนินการจัดการของแต่ละหน่วยงานในมหาวิทยาลัยนั้นเกิดขึ้นได้ยาก อาจต้องใช้เวลาในการจะทำให้ดำเนินไปในแนวทางเดียวกันได้ ส่งผลทำให้การนำระบบการจัดการสิ่งแวดล้อมไปปฏิบัติประสบผลล่าช้า ซึ่งกลุ่มตัวอย่างมีความเห็นว่าหากมีการจัดการที่ดี มีแนวทางที่ชัดเจนก็สามารถทำให้การจัดทำระบบประสบผลสำเร็จได้แต่อาจต้องใช้เวลามากขึ้น

โดยร้อยละ 68.42 มีความเห็นว่าควรมีการทำจากจุดเล็ก ค่อย ๆ ทำแล้วค่อยขยายใหญ่ต่อไป โดยเริ่มจากบางคณะที่พร้อมและมีลพิษและการใช้ทรัพยากรปริมาณมากก่อน แล้วค่อยขยายไปทั่วทั้งองค์กร จะทำให้สามารถลดผลกระทบด้านองค์กรขนาดใหญ่อย่างมหาวิทยาลัยสงขลานครินทร์ในการจัดทำระบบการจัดการสิ่งแวดล้อม ISO14001 ได้

ร้อยละ 31.58 เห็นว่าโดยปกติมหาวิทยาลัยสงขลานครินทร์มีการจัดระบบในองค์กรอยู่แล้ว อีกทั้งในการตั้งคณะกรรมการรับผิดชอบในการจัดทำระบบการจัดการสิ่งแวดล้อม ISO14001 ซึ่งต้องมีตัวแทนของแต่ละคณะเข้าร่วมในการจะรับนโยบายในการนำไปปฏิบัติ ซึ่งแต่ละคณะก็มีการติดต่อสื่อสารกันอยู่ในการกระจายข่าวสารต่าง ๆ คงเกิดผลกระทบกับการทำระบบการจัดการสิ่งแวดล้อม ISO14001 น้อยลง

กรณีที่มีนักศึกษาจำนวนมาก อีกทั้งมีการหมุนเวียนเข้าเรียนใหม่ของนักศึกษา และมีการจบออกไปเป็นจำนวนมาก ๆ ทุกปีนั้น กลุ่มตัวอย่างเห็นว่าการจัดตั้งคณะกรรมการจัดการสิ่งแวดล้อมเช่นกัน โดยมีเหตุผลที่สอดคล้องกันว่าเมื่อนักศึกษาเข้ามาในมหาวิทยาลัยก็เป็นส่วนหนึ่งขององค์กร สามารถก่อให้เกิดผลกระทบต่อสิ่งแวดล้อมได้ทั้งนั้น กลุ่มตัวอย่างมีความเห็นตรงกันว่า สิ่งนี้สามารถควบคุมจัดการได้ เพราะหากสร้างระบบและกลไกในการให้นักศึกษาทราบถึงบทบาทหน้าที่และข้อกำหนดในสิ่งที่เขาต้องปฏิบัติและให้ความร่วมมือ โดยมีการกำหนดขั้นตอนการปฏิบัติที่ชัดเจน มีการอบรมปฐมนิเทศ ให้ความรู้ถึงขอบข่ายและประโยชน์ของ ISO 14001 ซึ่งให้นักศึกษาเห็นถึงกระบวนการ ขั้นตอนของระบบ ให้เห็นคุณค่า มีจิตสำนึกและมีความตระหนักต่อสิ่งแวดล้อม ก็จะไม่เกิดปัญหาในการดำเนินการแน่นอน เพราะนักศึกษาก็พร้อมและเต็มใจที่จะเปิดรับสิ่งนี้อยู่แล้ว เพียงแต่ต้องมีการชี้แนะ ให้ความรู้ ทำความเข้าใจแก่นักศึกษาว่า เมื่อนักศึกษาเข้าสู่องค์กรที่มีระบบการจัดการสิ่งแวดล้อมแล้ว ก็ถือได้ว่าเป็นส่วนหนึ่งของระบบ ตัวเขาต้องปฏิบัติตน

อย่างไรบ้างตามกระบวนการเมื่อเข้าสู่ระบบ ส่วนนักศึกษาที่จบออกไปก็จะเป็นผลดีต่อตัวเอง โดยได้นำความรู้เกี่ยวกับระบบการจัดการสิ่งแวดล้อมที่เขาได้ปฏิบัติในองค์กรที่มีการทำ ISO 14001 ไปใช้ มีจิตสำนึกคิดตัว และจะได้อธิบายข้อดีที่ได้อาศัยอยู่ในสิ่งแวดล้อมที่ดีที่ได้รับการรับรอง ISO 14001

5.4.7 การได้รับประโยชน์และการสัมพันธ์กับการลงทุนในการจัดทำระบบการจัดการสิ่งแวดล้อมด้านมหาวิทยาลัยสงขลานครินทร์ได้รับการรับรองมาตรฐานการจัดการสิ่งแวดล้อม ISO 14001 แล้ว

ประโยชน์ที่เกิดขึ้นด้านมหาวิทยาลัยสงขลานครินทร์ได้รับการรับรองมาตรฐานระบบการจัดการสิ่งแวดล้อม ISO14001 กลุ่มตัวอย่างได้ให้ความคิดเห็นโดยจะมีประเด็นต่าง ๆ ดังนี้

1. การมีชื่อเสียงและเป็นความภาคภูมิใจขององค์กร ประมาณร้อยละ 63.16 ให้ความเห็นว่าด้านมหาวิทยาลัยสงขลานครินทร์ได้รับการรับรองมาตรฐานระบบการจัดการสิ่งแวดล้อมเป็นเสมือนการประกาศให้ทราบว่ามีมหาวิทยาลัยสงขลานครินทร์มีความเป็นห่วงในเรื่องสิ่งแวดล้อม โดยมีการจัดการสิ่งแวดล้อมที่มีคุณภาพและเป็นสากล เป็นการสร้างชื่อเสียงแก่มหาวิทยาลัย และเป็นความภาคภูมิใจขององค์กรนี้ด้วย

2. เป็นต้นแบบด้านการจัดการสิ่งแวดล้อมแก่ชุมชน ประมาณร้อยละ 31.58 เห็นว่าถ้ามหาวิทยาลัยสงขลานครินทร์ได้รับการรับรองมาตรฐานระบบการจัดการสิ่งแวดล้อม มหาวิทยาลัยสามารถเป็นต้นแบบในการจัดทำระบบการจัดการสิ่งแวดล้อมแก่ชุมชนได้ เพื่อเป็นแบบอย่างในการศึกษาและการปฏิบัติด้านการดูแลสิ่งแวดล้อม ซึ่งสามารถขยายผลไปยังชุมชนต่าง ๆ ต่อไป

3. สร้างความมั่นใจแก่บุคคลในองค์กร ประมาณร้อยละ 21.05 เห็นว่าถ้ามหาวิทยาลัยสงขลานครินทร์ได้รับการรับรองมาตรฐานระบบการจัดการสิ่งแวดล้อม จะเป็นส่วนหนึ่งที่ทำให้คนในองค์กรมีความมั่นใจในการดำเนินชีวิตในมหาวิทยาลัย เพราะได้อาศัยในองค์กรที่มีการดูแลสิ่งแวดล้อม มีความปลอดภัยและมีวิธีการจัดการสิ่งแวดล้อมที่มีคุณภาพเป็นสากล

4. นักศึกษา ประมาณร้อยละ 15.79 มีความเห็นว่าถ้ามหาวิทยาลัยสงขลานครินทร์ได้รับการรับรองมาตรฐานระบบการจัดการสิ่งแวดล้อมจะมีประโยชน์ต่อนักศึกษา เพราะนักศึกษาในมหาวิทยาลัยจะได้เรียนรู้เกี่ยวกับระบบการจัดการสิ่งแวดล้อม เพราะปัจจุบันการแข่งขันทางธุรกิจมีมาก หน่วยงานส่วนมากจะให้ความสำคัญกับเรื่องสิ่งแวดล้อม ซึ่งนักศึกษาสามารถซึมซับได้โดยไม่ต้องมีการสอนมากเพราะนักศึกษาอยู่ในกระบวนการทำระบบการจัดการสิ่งแวดล้อม ISO14001 อยู่แล้ว สามารถเห็นภาพได้ชัดเจนกว่าการศึกษาจากเอกสารหนังสือทั่วไป ทำให้มีความรู้คิดตัวเพื่อแข่งขันกับบุคคลอื่นในการทำงาน

การคุ้มทุนกับการลงทุนในการจัดทำระบบการจัดการสิ่งแวดล้อมมหาวิทยาลัยสงขลานครินทร์ได้รับการรับรองมาตรฐานระบบการจัดการสิ่งแวดล้อม ISO 14001 กลุ่มตัวอย่างมีความคิดเห็นที่แตกต่างกัน แต่ส่วนใหญ่ร้อยละ 78.94 จะมีความคิดเห็นว่าการที่มหาวิทยาลัยได้รับการรับรองมาตรฐานระบบการจัดการสิ่งแวดล้อม จะคุ้มกับการลงทุนในการจัดทำระบบมาตรฐานการจัดการสิ่งแวดล้อม โดยให้เหตุผลว่าส่วนหนึ่งจะคุ้มกับการลงทุนในด้านที่มหาวิทยาลัยจะสามารถลดค่าใช้จ่ายในการลดการใช้ทรัพยากรลงได้ เช่น การลดค่าไฟฟ้าได้ 10% ต่อปี ก็จะลดค่าใช้จ่ายในการใช้ไฟฟ้าถึง 7-8 ล้านบาทต่อปี เป็นต้น อีกทั้งก็จะมี การคุ้มกับการลงทุนที่อาจจะไม่สามารถวัดออกมาในรูปของเงินตราได้ ก็จะมี ความคุ้มในแง่คุณภาพชีวิต ภูมิทัศน์ และวิถีชีวิตของคนในมหาวิทยาลัยสงขลานครินทร์ กล่าวคือ ได้อยู่ในสิ่งแวดล้อมที่มีความปลอดภัย องค์กรสามารถเป็นต้นแบบทางสิ่งแวดล้อม เกิดภาพพจน์ที่ดีแก่องค์กร และทำให้นุคคลต่าง ๆ ในมหาวิทยาลัยได้ซึมซับและมีความรู้ความเข้าใจเกี่ยวกับระบบการจัดการสิ่งแวดล้อม ISO14001 เช่น นักศึกษามีความรู้เกี่ยวกับระบบการจัดการสิ่งแวดล้อมติดตัวในการนำไปแข่งขันกับบุคคลอื่นในการทำงานต่อไป ดังประโยชน์ข้างต้น

แต่มีกลุ่มตัวอย่างร้อยละ 21.05 มีความคิดเห็นต่างออกไป ก็จะมีความคิดเห็นว่าการที่มหาวิทยาลัยสงขลานครินทร์ได้รับการรับรองมาตรฐานระบบการจัดการสิ่งแวดล้อม ISO14001 อาจไม่คุ้มกับการลงทุนในการจัดทำระบบการจัดการสิ่งแวดล้อมมากนัก เพราะการได้รับการรับรองมาตรฐานระบบการจัดการสิ่งแวดล้อมเป็นเพียงกระดาษแผ่นหนึ่ง คือหากกรณีที่องค์กรมีการจัดทำระบบการจัดการสิ่งแวดล้อมเพื่อมุ่งหวังให้ได้การรับรองมาตรฐาน ISO14001 มาเพื่อให้ได้ชื่อเสียงเกิดขึ้นซึ่งหากภายในองค์กรไม่ได้มีความตระหนักและมีจิตสำนึกจริง ๆ เมื่อเวลาผ่านไปการที่คนไม่ได้ตระหนักที่จะดูแลสิ่งแวดล้อมอย่างแท้จริงตั้งแต่ต้นก็อาจจะเลยในการดูแลสิ่งแวดล้อมทำให้ระบบไม่สามารถคงอยู่ได้ในอนาคต ซึ่งสิ่งนี้จะทำให้ไม่คุ้มกับการลงทุนมากนัก

5.4.8 ปัญหาและอุปสรรคต่าง ๆ ของการจัดทำระบบการจัดการสิ่งแวดล้อม ISO14001 ของมหาวิทยาลัยสงขลานครินทร์ วิทยาเขตหาดใหญ่ กลุ่มผู้ให้สัมภาษณ์ได้ให้ความคิดเห็นต่อปัญหาและอุปสรรคต่าง ๆ ของการจัดทำระบบการจัดการสิ่งแวดล้อม ISO14001 ของมหาวิทยาลัยสงขลานครินทร์ในประเด็นต่าง ๆ ดังนี้

1. ความมุ่งมั่นของผู้บริหารมหาวิทยาลัย กลุ่มตัวอย่างมีความคิดเห็นสอดคล้องกันมากที่สุดถึงปัญหาและอุปสรรคของการจัดทำระบบการจัดการสิ่งแวดล้อม ISO14001 ของมหาวิทยาลัยสงขลานครินทร์ว่า ผู้บริหารของมหาวิทยาลัยมีความมุ่งมั่นและให้ความสนใจเกี่ยวกับระบบการจัด

การสิ่งแวดล้อมหรือไม่ โดยกลุ่มตัวอย่างเห็นด้วยว่าปัจจัยนี้นับว่าเป็นปัจจัยสำคัญที่สุดในการนำระบบการจัดการสิ่งแวดล้อมมาใช้ในองค์กร

2. ความไม่ต่อเนื่องของนโยบาย ร้อยละ 94.74 เห็นด้วยว่าความไม่ต่อเนื่องของนโยบายเป็นปัญหาและอุปสรรคของการจัดทำระบบการจัดการสิ่งแวดล้อม ISO 14001 ทั้งนี้เนื่องมาจากการที่มหาวิทยาลัยสงขลานครินทร์มีระเบียบการบริหารเป็นวาระ โดยสมัยหนึ่งจะบริหาร 3 ปี หากไม่มีการกำหนดเป็นนโยบายที่ชัดเจนไว้ในนโยบายของมหาวิทยาลัย เมื่อเปลี่ยนสมัยการบริหารนโยบายมหาวิทยาลัยก็อาจเปลี่ยนไป

3. บุคคลในองค์กรมีความรู้ความเข้าใจทางด้านสิ่งแวดล้อมและมีความรู้ความเข้าใจเกี่ยวกับระบบการจัดการสิ่งแวดล้อม ISO14001 ไม่มากนัก ถึงแม้ว่ามหาวิทยาลัยมีบุคลากรที่มีความรู้เรื่องระบบการจัดการสิ่งแวดล้อมในมหาวิทยาลัยจำนวนมาก แต่เมื่อเปรียบเทียบกับประชากรในมหาวิทยาลัยพบว่าบุคลากรเหล่านี้จะเป็นสัดส่วนน้อย ทำให้บุคคลในองค์กรส่วนมากไม่เข้าใจถึงประโยชน์ของการจัดทำระบบการจัดการสิ่งแวดล้อม ISO14001 จะเป็นผลในการนำ ISO 14001 ไปปฏิบัติในองค์กร ซึ่งประมาณร้อยละ 78.94 เห็นด้วยกับปัญหานี้

4. วัฒนธรรมขององค์กร ประมาณร้อยละ 52.63 เห็นว่าวัฒนธรรมองค์กรของมหาวิทยาลัยเป็นปัญหาและอุปสรรคในการจัดทำระบบการจัดการสิ่งแวดล้อม ISO14001 เพราะวัฒนธรรมองค์กรของมหาวิทยาลัยสงขลานครินทร์นั้นเป็นสถาบันที่มีนักคิดมากมาย แต่ละคนก็จะมีอิสระทางความคิดของตนเอง ทำให้มีความลำบาก และต้องใช้เวลามากในการสร้างให้เกิดความสอดคล้องกันในการความคิดเห็นของนักคิดแต่ละคน

## 5.5 รูปแบบและแนวทางในการจัดทำระบบการจัดการสิ่งแวดล้อม ISO14001 ของมหาวิทยาลัยสงขลานครินทร์ วิทยาเขตหาดใหญ่

ผลการศึกษาส่วนนี้ เป็นการเสนอรายละเอียดเกี่ยวกับการหารูปแบบและแนวทางในการจัดทำระบบการจัดการสิ่งแวดล้อม ISO14001 ของมหาวิทยาลัยสงขลานครินทร์ วิทยาเขตหาดใหญ่ ซึ่งเป็นผลการวิเคราะห์ที่ได้จากการศึกษาเอกสาร การศึกษาแนวคิดและรูปแบบการบริหารจัดการองค์กรขององค์กรภายนอกที่ได้รับการรับรองมาตรฐานระบบการจัดการสิ่งแวดล้อม ISO14001 แล้ว และการศึกษาแนวคิดของผู้บริหารและคณาจารย์ที่เกี่ยวข้องในการจัดทำระบบการจัดการสิ่งแวดล้อม

ซึ่งผู้วิจัยนำเสนอผลการศึกษา ดังนี้

- ขอบเขตในการจัดทำระบบการจัดการสิ่งแวดล้อม ISO14001 ของมหาวิทยาลัยสงขลานครินทร์ วิทยาเขตหาดใหญ่
- การจัดองค์การการบริหารในการจัดทำระบบการจัดการสิ่งแวดล้อม ISO14001 ของมหาวิทยาลัยสงขลานครินทร์ วิทยาเขตหาดใหญ่
- แนวทางการดำเนินงานที่เหมาะสมในการจัดทำระบบการจัดการสิ่งแวดล้อม ISO14001 ของมหาวิทยาลัยสงขลานครินทร์ วิทยาเขตหาดใหญ่

#### 5.5.1 ขอบเขตในการจัดทำระบบการจัดการสิ่งแวดล้อม ISO14001 ของมหาวิทยาลัยสงขลานครินทร์ วิทยาเขตหาดใหญ่

จากการสัมภาษณ์แนวคิดของผู้บริหารและคณาจารย์ที่เกี่ยวข้องในการจัดทำระบบการจัดการสิ่งแวดล้อม ISO14001 ของมหาวิทยาลัยสงขลานครินทร์ วิทยาเขตหาดใหญ่ พบว่ากลุ่มตัวอย่างจะมีความคิดเห็นเป็น 2 ประเด็น คือ

1. ขอบเขตในการจัดทำระบบการจัดการสิ่งแวดล้อมของมหาวิทยาลัยสงขลานครินทร์ วิทยาเขตหาดใหญ่ควรมีการทำเฉพาะบางหน่วยงาน โดยคิดเป็นร้อยละ 63.16 ซึ่งเหตุผลที่สำคัญของการจัดทำระบบการจัดการสิ่งแวดล้อมของมหาวิทยาลัยสงขลานครินทร์เฉพาะบางหน่วยงาน คือ

- โอกาสเกิดผลในทางปฏิบัติและมีความเป็นไปได้มากกว่า
- แต่ละหน่วยงานมีความจำเป็นต่างกันในการนำระบบการจัดการสิ่งแวดล้อมมาใช้

ซึ่งในการทำเฉพาะบางหน่วยงาน ควรเริ่มจากหน่วยงาน คณะ ที่มีความพร้อม มีความสนใจ และเหมาะสม

2. ขอบเขตในการจัดทำระบบการจัดการสิ่งแวดล้อมของมหาวิทยาลัยสงขลานครินทร์ วิทยาเขตหาดใหญ่ควรมีการทำทั้งมหาวิทยาลัย โดยคิดเป็นร้อยละ 36.84 ซึ่งมีเหตุผลสำคัญหลัก ๆ คือ

- ขอบเขตของมหาวิทยาลัยมีพื้นที่เกี่ยวพันกัน
- เกิดความเข้าใจตรงกันของคนในองค์กรในการปฏิบัติตาม Procedure ต่าง ๆ

#### 5.5.2 รูปแบบการจัดองค์การการบริหารในการจัดทำระบบการจัดการสิ่งแวดล้อมของมหาวิทยาลัยสงขลานครินทร์ วิทยาเขตหาดใหญ่

จากการสัมภาษณ์ผู้บริหารและคณาจารย์ที่เกี่ยวข้องในการจัดทำระบบการจัดการสิ่งแวดล้อม การศึกษาโครงสร้างองค์กร และการศึกษาการจัดองค์การของหน่วยงานภายนอกที่ได้รับบริการรับ

รองมาตรฐานระบบการจัดการสิ่งแวดล้อมแล้วข้างต้น สรุปได้ว่าการจัดรูปแบบองค์กรต้องอิงในรูป คณะกรรมการ ดังนั้นผู้วิจัยจึงสรุปรูปแบบการจัดองค์กรของการจัดทำระบบการจัดการสิ่งแวดล้อมของมหาวิทยาลัยสงขลานครินทร์ วิทยาเขตหาดใหญ่ จากการศึกษาข้างต้นตามเหตุผลและความเหมาะสมดังนี้

จากผลการศึกษาด้านขอบเขตของการจัดทำระบบการจัดการสิ่งแวดล้อมของมหาวิทยาลัยสงขลานครินทร์ พบว่าควรมีการจัดทำในขอบเขตเฉพาะบางหน่วยงาน (ในคณะที่มีความเหมาะสม) และควรมีการจัดทำในขอบเขตทั้งมหาวิทยาลัย รูปแบบการจัดองค์กรจึงเสนอใน 2 ลักษณะ คือ

1. การจัดทำเฉพาะบางหน่วยงาน จากการศึกษาการจัดทำระบบการจัดการสิ่งแวดล้อม ISO14001 ของบริษัทปตท.สำรวจและผลิตปิโตรเลียมจำกัด(มหาชน) (ธีรพล โสภณคณาภรณ์,2541) ผู้วิจัยพบว่าในการจัดทำระบบการจัดการสิ่งแวดล้อมบางส่วนของบริษัทนั้น บริษัทได้มีการจัดทำเฉพาะบางหน่วยงานในองค์กรเช่นกัน ซึ่งจากการสัมภาษณ์กลุ่มตัวอย่างผู้บริหารและคณาจารย์พบว่าร้อยละ 58.33 มีความเห็นว่าเริ่มจัดทำที่หน่วยงานใดก่อนก็ได้ที่มีความพร้อม เหมาะสม และมีความสนใจในการนำระบบการจัดการสิ่งแวดล้อม ISO14001 นี้มาใช้ ดังนั้นรูปแบบการจัดองค์กรของการทำในระดับคณะ คือ

คณะกรรมการบริหารด้านสิ่งแวดล้อม ประกอบด้วย

ประธานคณะกรรมการ คือ คณบดี

คณะกรรมการ คือ หัวหน้าภาควิชาต่าง ๆ

คณะทำงาน ประกอบด้วย

ประธานคณะทำงาน คือ รองคณบดีฝ่ายบริหาร

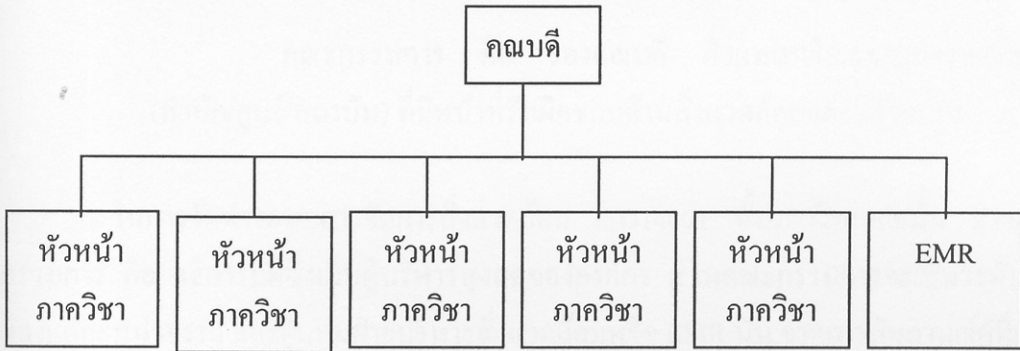
ผู้แทนฝ่ายบริหารสิ่งแวดล้อม (EMR) คือ รองคณบดีหรือผู้ช่วยคณบดีที่มีหน้าที่ดูแลด้านสิ่งแวดล้อมและทรัพยากร

คณะกรรมการ คือ หัวหน้าภาควิชา หัวหน้างาน หัวหน้าฝ่าย

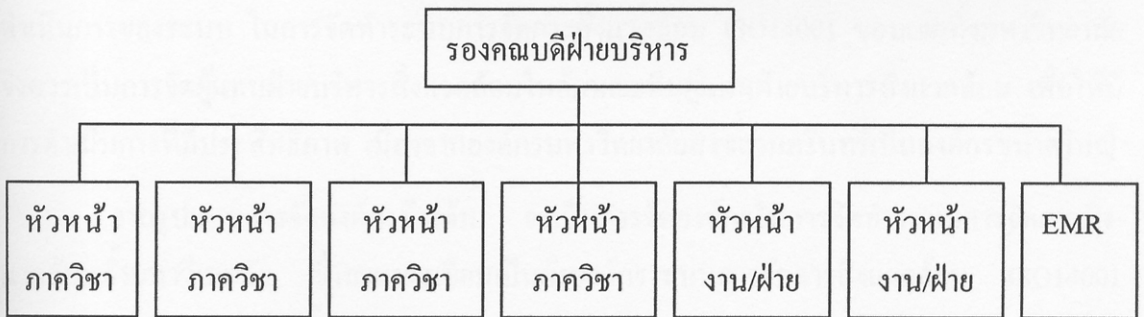
ในการจัดทำระบบการจัดการสิ่งแวดล้อม ISO14001 เฉพาะบางหน่วยงานนั้น การจัดรูปแบบขององค์กรข้างต้นเป็นการจัดในระดับคณะ ผู้ที่จะเป็นประธานคณะกรรมการ คือผู้บริหารสูงสุดของคณะซึ่งก็คือคณบดี ส่วนผู้แทนฝ่ายบริหารสิ่งแวดล้อมหรือEMRนี้ ผู้ที่เหมาะสมในระดับคณะก็คือรองคณบดีหรือผู้ช่วยคณบดี(ในบางคณะที่มี) ที่มีหน้าที่ดูแลด้านสิ่งแวดล้อมและทรัพยากร

จากรูปแบบการจัดองค์กรข้างต้น จะเป็นการจัดองค์กรในการจัดทำระบบการจัดการสิ่งแวดล้อมเฉพาะบางหน่วยงาน ซึ่งสามารถเขียนเป็นผังองค์กรระบบการจัดการสิ่งแวดล้อม ISO14001 (Organization Chart) ได้ดังนี้ (ภาพประกอบ 5-1)

#### คณะกรรมการบริหารด้านสิ่งแวดล้อม



#### คณะทำงาน



ภาพประกอบ 5 - 1 รูปแบบโครงสร้างองค์กรในการจัดทำระบบการจัดการสิ่งแวดล้อม ISO14001  
ขอบเขตเฉพาะบางหน่วยงานในระดับคณะ

2. การจัดทำทั้งมหาวิทยาลัย ในองค์กรจะประกอบด้วยหลายหน่วยงาน ดังนั้นรูปแบบการจัดองค์กร คือ

คณะกรรมการบริหารด้านสิ่งแวดล้อม ประกอบด้วย

ประธานคณะกรรมการ คือ อธิการบดี

รองประธานคณะกรรมการ คือ รองอธิการบดีวิทยาเขตภาคใหญ่

คณะกรรมการ คือ คณบดี ผู้อำนวยการแต่ละหน่วยงาน (ศูนย์/สำนัก/

สถาบัน)

### คณะกรรมการ ประกอบด้วย

ประธานคณะกรรมการ คือ รองอธิการบดีวิทยาเขตหาดใหญ่

ผู้แทนฝ่ายบริหารสิ่งแวดล้อม คือ ผู้ช่วยอธิการบดี

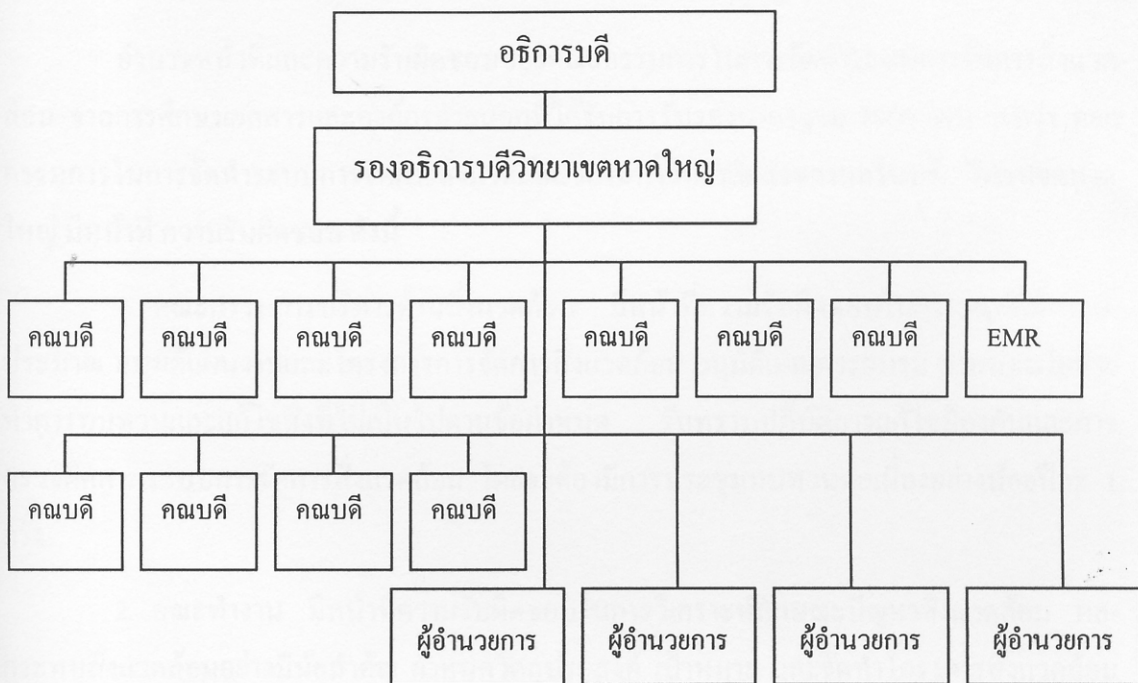
ผู้ช่วยผู้แทนฝ่ายบริหารสิ่งแวดล้อม คือ ผู้อำนวยการกองอาคารสถานที่

คณะกรรมการ คือ รองคณบดี ตัวแทนหรือเลขานุการของหน่วยงาน (สำนัก/ศูนย์/สถาบัน) ที่มีหน้าที่รับผิดชอบด้านสิ่งแวดล้อมและทรัพยากร

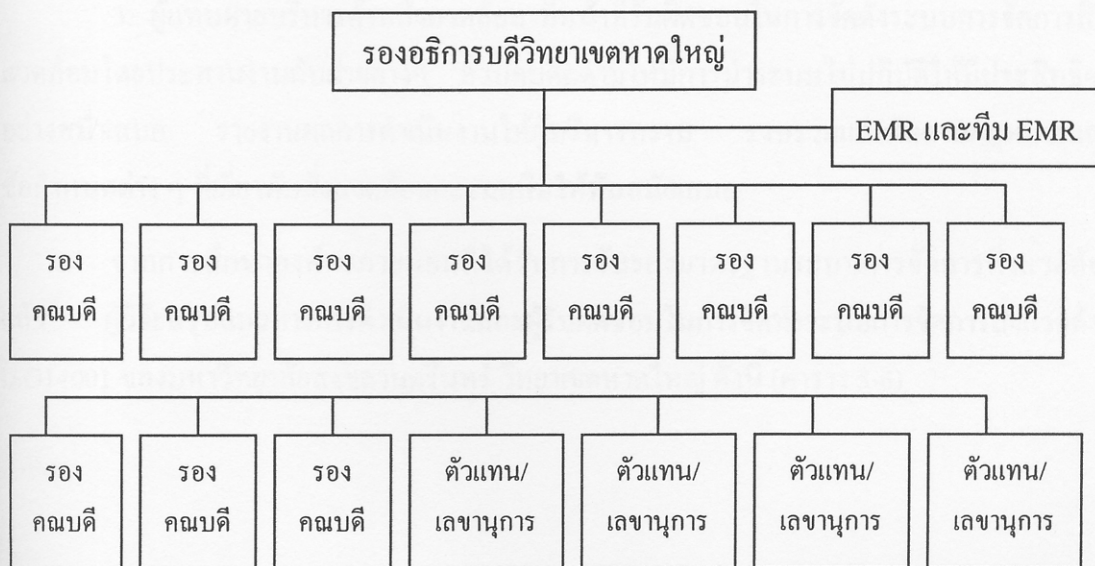
ในการจัดทำระบบการจัดการสิ่งแวดล้อม ISO14001 ทั้งมหาวิทยาลัยนั้น ประธานคณะกรรมการ คือ อธิการบดีซึ่งเป็นผู้บริหารสูงสุดขององค์กร ส่วนคณะกรรมการจะเป็นระดับผู้บริหารของแต่ละหน่วยงาน และผู้แทนฝ่ายบริหารสิ่งแวดล้อมหรือ EMR นั้น จากการสัมภาษณ์ผู้ที่เหมาะสมคือ ผู้ช่วยอธิการบดี เพราะเป็นระดับบริหาร มีความเหมาะสมและมีเวลาในการทุ่มเทมากกว่าผู้อื่น ดังเหตุผลข้างต้น ทั้งนี้ผู้แทนฝ่ายบริหารสิ่งแวดล้อม (EMR) ถือเป็นบุคคลสำคัญในการดูแลการดำเนินการของระบบ ในการจัดทำระบบการจัดการสิ่งแวดล้อม ISO14001 ขอบเขตทั้งมหาวิทยาลัย จึงควรเป็นการจัดผู้แทนฝ่ายบริหารสิ่งแวดล้อมในลักษณะที่มีผู้แทนฝ่ายบริหารสิ่งแวดล้อม เพื่อให้มีการดำเนินการที่มีประสิทธิภาพ เนื่องจากองค์กรมหาวิทยาลัยสงขลานครินทร์เป็นองค์กรขนาดใหญ่

จากรูปแบบการจัดองค์กรข้างต้น จะเป็นการจัดองค์กรในการจัดทำระบบการจัดการสิ่งแวดล้อมทั้งมหาวิทยาลัย ซึ่งสามารถเขียนเป็นผังองค์กรระบบการจัดการสิ่งแวดล้อม ISO14001 (Organization Chart) ได้ดังนี้ (ภาพประกอบ 5-2)

คณะกรรมการบริหารด้านสิ่งแวดล้อม



คณะทำงาน



ภาพประกอบ 5 - 2 รูปแบบโครงสร้างองค์กรในการจัดทำระบบการจัดการสิ่งแวดล้อม ISO14001  
 ขอบเขตทั้งมหาวิทยาลัย

### 5.5.3 แนวทางการดำเนินงานที่เหมาะสมในการจัดทำระบบการจัดการสิ่งแวดล้อม ISO14001 ของมหาวิทยาลัยสงขลานครินทร์ วิทยาเขตหาดใหญ่

อำนาจหน้าที่และความรับผิดชอบของคณะกรรมการในการจัดทำระบบการจัดการสิ่งแวดล้อม จากการศึกษาเอกสารและองค์กรภายนอกที่ได้รับการรับรองมาตรฐาน ISO14001 พบว่า คณะกรรมการในการจัดทำระบบการจัดการสิ่งแวดล้อมของมหาวิทยาลัยสงขลานครินทร์ วิทยาเขตหาดใหญ่ มีหน้าที่ความรับผิดชอบ ดังนี้

1. คณะกรรมการบริหารด้านสิ่งแวดล้อม มีหน้าที่ความรับผิดชอบในการอนุมัติด้านงบประมาณ อนุมัติแผนงานและโครงการการจัดการสิ่งแวดล้อม อนุมัติแผนการอบรม กำหนดนโยบาย ทำการทบทวนและแก้ไขสิ่งที่ไม่เป็นไปตามข้อกำหนด รับทราบปฏิบัติการแก้ไขป้องกันและการตรวจติดตามระบบการจัดการสิ่งแวดล้อม โดยจะต้องมีการประชุมทบทวนต่อเนื่องอย่างน้อยปีละ 1 ครั้ง

2. คณะทำงาน มีหน้าที่ความรับผิดชอบในการวิเคราะห์หลักขณะปัญหาสิ่งแวดล้อม ผลกระทบสิ่งแวดล้อมอย่างมีนัยสำคัญ กำหนดวัตถุประสงค์ เป้าหมาย และจัดทำโครงการสิ่งแวดล้อม จัดทำและควบคุมเอกสาร วางแผนการอบรม ประชาสัมพันธ์ข้อมูล คู่มือและเตรียมพร้อมในการรองรับสถานการณ์ฉุกเฉิน และติดตามประเมินผลโครงการสิ่งแวดล้อมให้สอดคล้องกับนโยบาย โดยจะต้องมีการประชุมอย่างน้อยประมาณ 2 เดือนต่อ 1 ครั้ง

3. ผู้แทนฝ่ายบริหารด้านสิ่งแวดล้อม มีหน้าที่รับผิดชอบในการจัดตั้งระบบการจัดการสิ่งแวดล้อมโดยประสานงานกับฝ่ายต่างๆ ควบคุมติดตามให้มีการนำระบบไปปฏิบัติให้มีประสิทธิภาพอย่างสม่ำเสมอ รายงานผลการดำเนินงานให้ผู้บริหารทราบ รวบรวมและติดตามกฎหมายและข้อกำหนดต่างๆ ที่เกี่ยวกับสิ่งแวดล้อมและมลพิษให้ทันสมัยเสมอ

จากการศึกษาองค์กรภายนอกที่ได้รับการรับรองมาตรฐานระบบการจัดการสิ่งแวดล้อมแล้ว ผู้วิจัยสรุปแนวทางการดำเนินงานและผู้รับผิดชอบในการจัดทำระบบการจัดการสิ่งแวดล้อม ISO14001 ของมหาวิทยาลัยสงขลานครินทร์ วิทยาเขตหาดใหญ่ ดังนี้ (ตาราง 5-6)

ตาราง 5 - 6 ผู้รับผิดชอบและงานด้านสิ่งแวดล้อมในการจัดทำระบบการจัดการสิ่งแวดล้อม

ผู้มีหน้าที่รับผิดชอบเขตคณะ	ผู้มีหน้าที่รับผิดชอบเขต ทั้งมหาวิทยาลัย	งานด้านสิ่งแวดล้อม
คณบดี, คณะกรรมการบริหาร	อธิการบดี, คณะกรรมการบริหาร	กำหนดทิศทางระบบการจัดการ สิ่งแวดล้อมโดยรวม
คณบดี คณะทำงาน, EMR	อธิการบดี คณะทำงาน, EMRs	กำหนดนโยบายสิ่งแวดล้อม บ่งชี้ปัญหา, กำหนดวัตถุประสงค์ และเป้าหมาย, EMP
หัวหน้าภาควิชา หัวหน้างาน หัวหน้าฝ่าย, EMR	รองคณบดี, ตัวแทนเลขานุการของ หน่วยงานที่มีหน้าที่รับผิดชอบด้าน สิ่งแวดล้อมและทรัพยากร, EMRs	การจัดทำระบบเอกสารและ การควบคุมเอกสาร
คณะทำงาน งานบริการการศึกษา สำนักงาน เลขานุการ	คณะทำงาน ฝ่ายฝึกอบรม กองการเจ้าหน้าที่	กำหนดความต้องการการฝึกอบรม ดำเนินการฝึกอบรม
EMR, งานบริการ สำนักงาน เลขานุการ	EMRs, งานประชาสัมพันธ์ กองกลาง	การสื่อสารและประชาสัมพันธ์
คณะทำงาน, EMR, หัวหน้าฝ่ายที่ เกี่ยวข้อง, ฝ่ายสอบเทียบ	คณะทำงาน, EMRs, หัวหน้าฝ่ายที่ เกี่ยวข้อง, ฝ่ายสอบเทียบ	การตรวจสอบและวัดผล
หัวหน้าภาควิชา หัวหน้างาน หัวหน้าฝ่าย, EMR	รองคณบดี, ตัวแทนหรือเลขานุการ ของหน่วยงานที่มีหน้าที่รับผิดชอบ ด้านสิ่งแวดล้อมและทรัพยากร, EMRs	การเตรียมรับสถานการณ์ฉุกเฉิน
EMR	EMRs	การวางแผนการตรวจติดตาม ภายใน
ผู้ตรวจติดตามภายใน คณบดี	ผู้ตรวจติดตามภายใน อธิการบดี	การตรวจติดตามภายใน อนุมัติแผนEMP, การสื่อสาร, การฝึกอบรม
คณะทำงาน, EMR	คณะทำงาน, EMRs	อนุมัติแผนฉุกเฉิน, แผนตรวจสอบ และวัดผล
คณบดี, คณะทำงาน, EMR	อธิการบดี, คณะทำงาน, EMRs	การปรับปรุงอย่างต่อเนื่อง