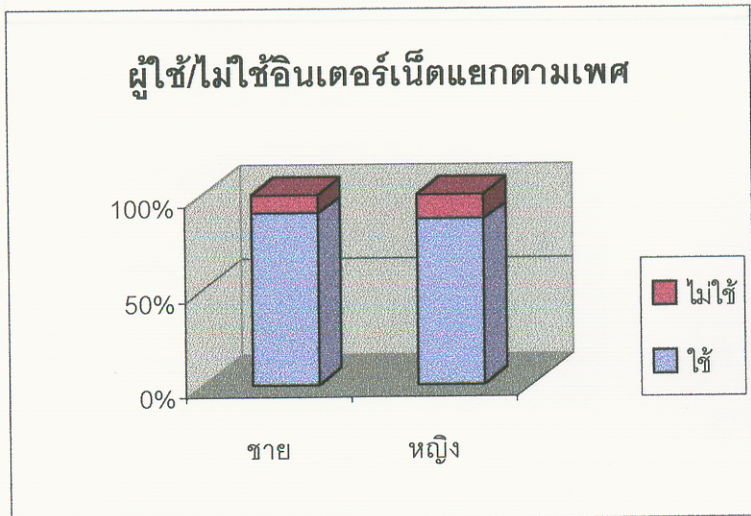
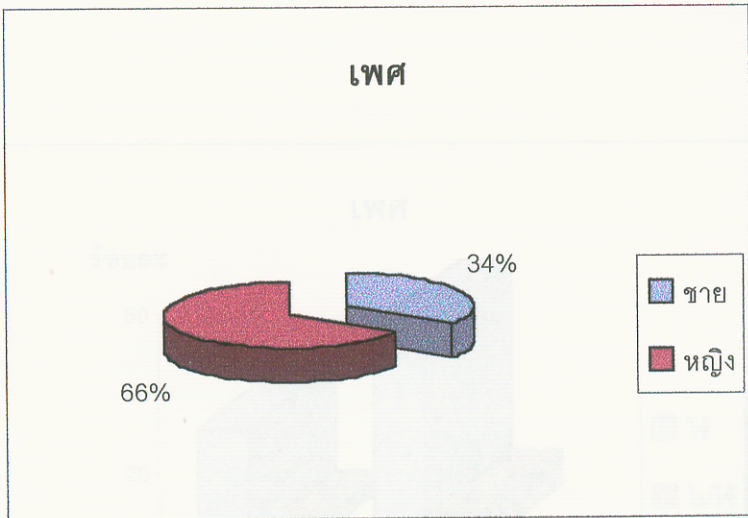
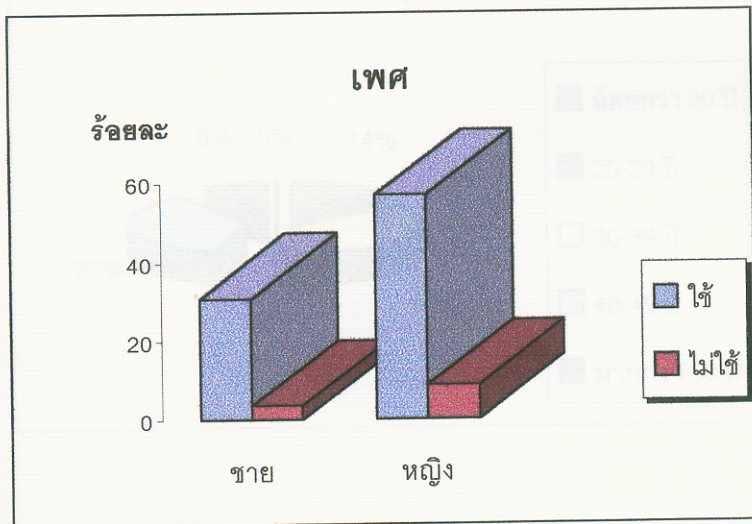


ภาคผนวก ข.

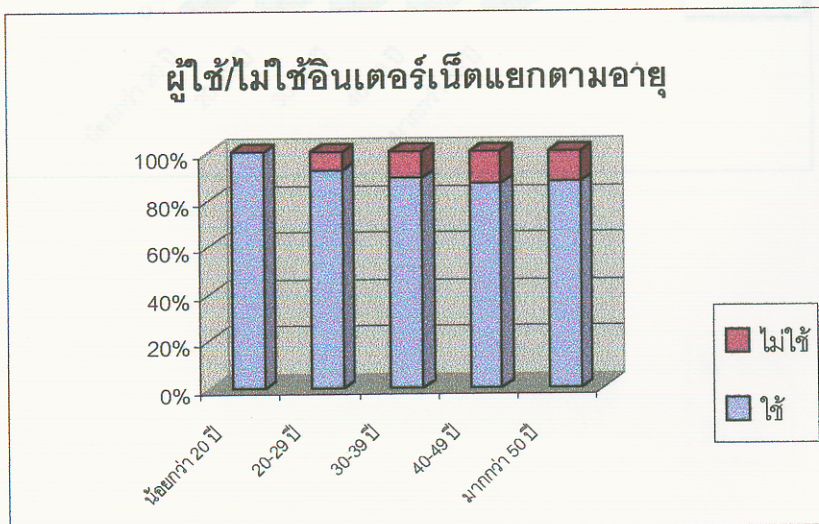
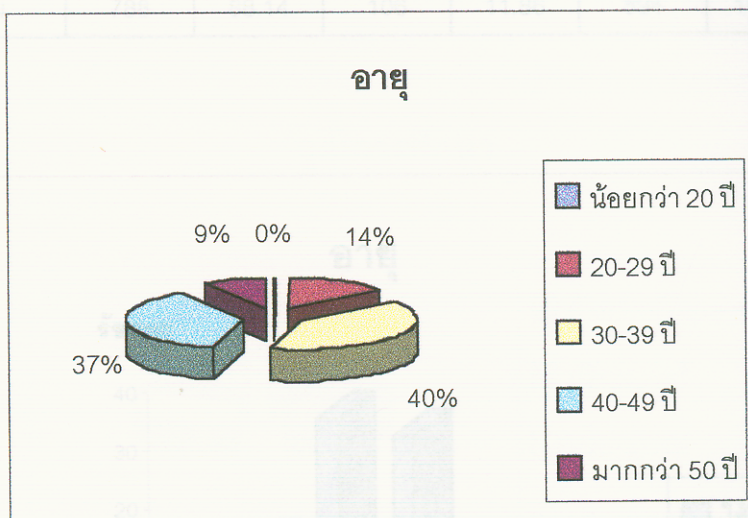
จำนวนผู้ใช้ / ไม่ใช้ อินเทอร์เน็ต แยกตามเพศ						
เพศ	ใช้อินเทอร์เน็ต		ไม่ใช้อินเทอร์เน็ต		รวม	
	จำนวน	ร้อยละ	จำนวน	ร้อยละ	จำนวน	ร้อยละ
ชาย	283	89.84	32	10.16	315	34.31
หญิง	525	87.06	78	12.94	603	65.69
รวม	808	88.02	110	11.98	918	100.00



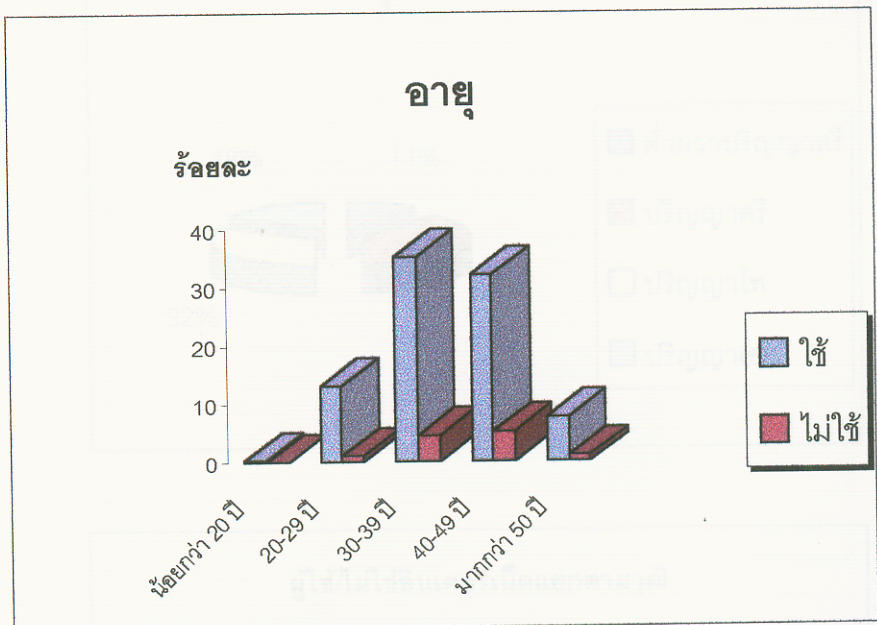
จำนวนผู้ใช้ / ไม่ใช้ อินเทอร์เน็ต แยกตามเพศ และร้อยละในภาพรวม						
เพศ	ใช้อินเทอร์เน็ต		ไม่ใช้อินเทอร์เน็ต		รวม	
	จำนวน	ร้อยละ	จำนวน	ร้อยละ	จำนวน	ร้อยละ
ชาย	283	30.83	32	3.49	315	34.31
หญิง	525	57.19	78	8.50	603	65.69
รวม	808	88.02	110	11.98	918	100.00



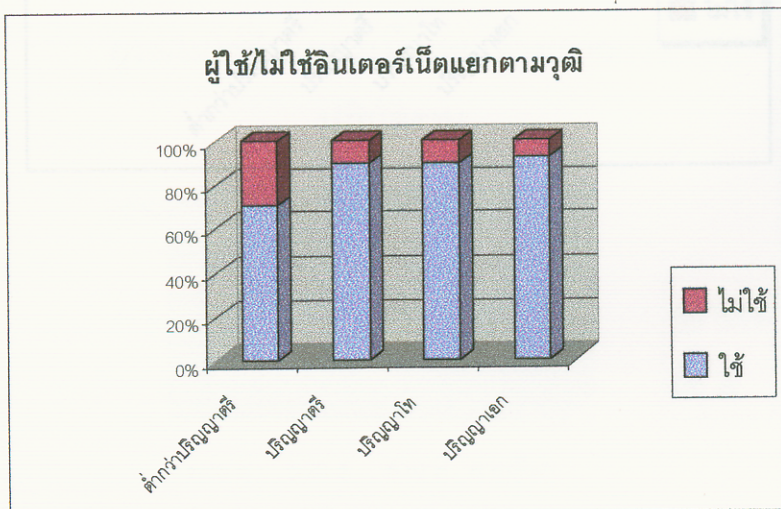
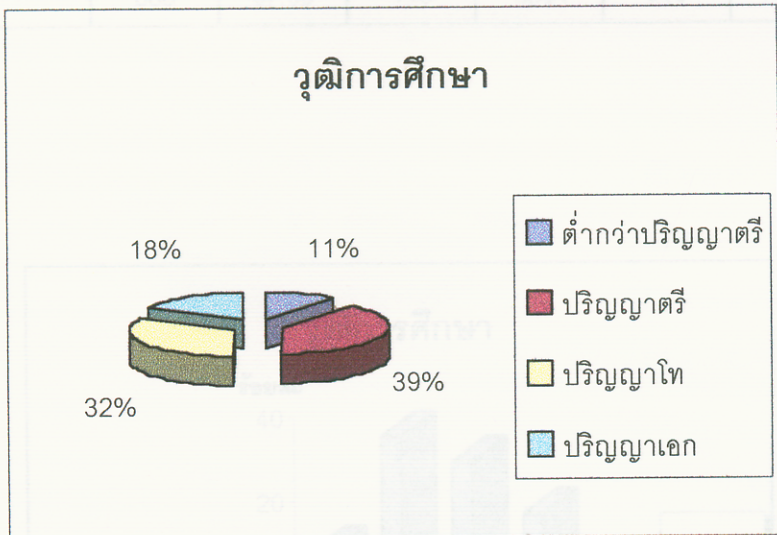
จำนวนผู้ใช้ / ไม่ใช้ อินเทอร์เน็ต แยกตามอายุ						
อายุ	ใช้อินเทอร์เน็ต		ไม่ใช้อินเทอร์เน็ต		รวม	
	จำนวน	ร้อยละ	จำนวน	ร้อยละ	จำนวน	ร้อยละ
น้อยกว่า 20 ปี	2	100.00	0	0.00	2	0.22
20-29 ปี	117	92.13	10	7.87	127	14.21
30-39 ปี	315	88.73	40	11.27	355	39.71
40-49 ปี	287	86.19	46	13.81	333	37.25
มากกว่า 50 ปี	67	87.01	10	12.99	77	8.61
รวม	788	88.14	106	11.86	894	100.00



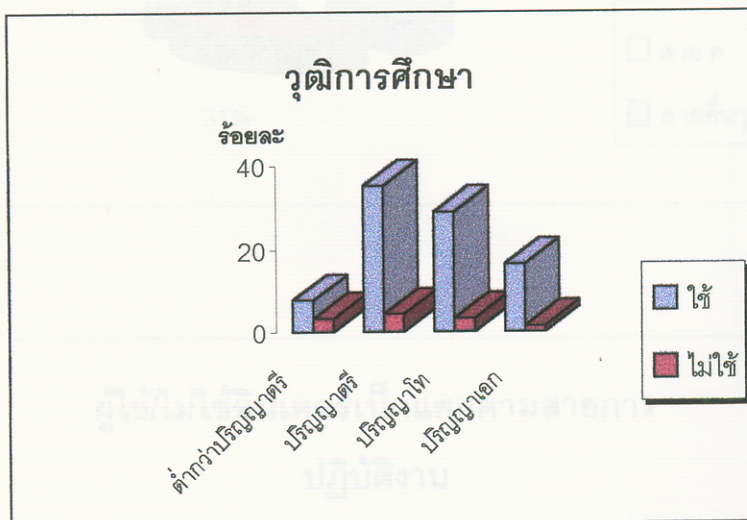
จำนวนผู้ใช้ / ไม่ใช้ อินเทอร์เน็ต แยกตามอายุ และร้อยละในภาพรวม						
อายุ	ใช้อินเทอร์เน็ต		ไม่ใช้อินเทอร์เน็ต		รวม	
	จำนวน	ร้อยละ	จำนวน	ร้อยละ	จำนวน	ร้อยละ
น้อยกว่า 20 ปี	2	0.22	0	0.00	2	0.22
20-29 ปี	117	13.09	10	1.12	127	14.21
30-39 ปี	315	35.23	40	4.47	355	39.71
40-49 ปี	287	32.10	46	5.15	333	37.25
มากกว่า 50 ปี	67	7.49	10	1.12	77	8.61
รวม	788	88.14	106	11.86	894	100.00



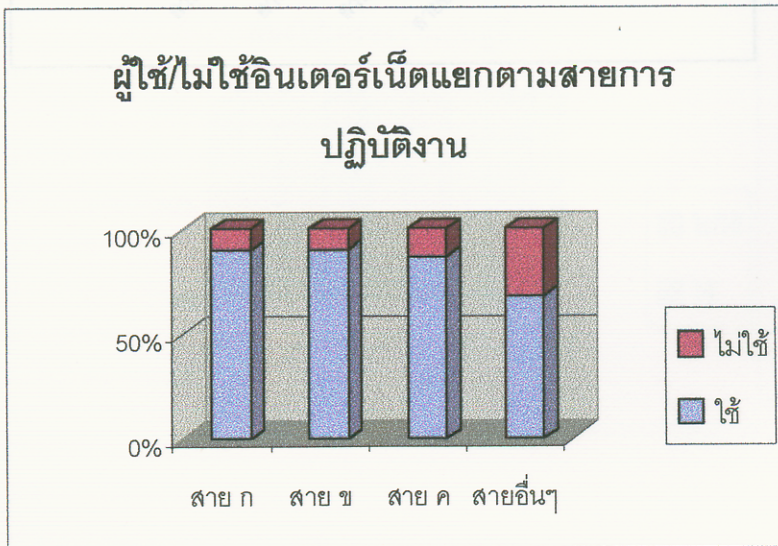
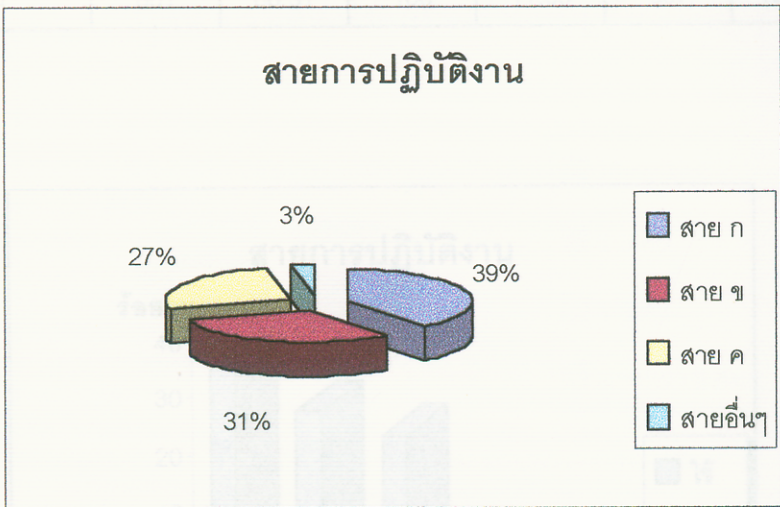
จำนวนผู้ใช้ / ไม่ใช้ อินเทอร์เน็ต แยกตามระดับการศึกษาสูงสุด						
วุฒิการศึกษาสูงสุด	ใช้อินเทอร์เน็ต		ไม่ใช้อินเทอร์เน็ต		รวม	
	จำนวน	ร้อยละ	จำนวน	ร้อยละ	จำนวน	ร้อยละ
ต่ำกว่าปริญญาตรี	69	70.41	29	29.59	98	10.70
ปริญญาตรี	324	89.26	39	10.74	363	39.63
ปริญญาโท	264	89.80	30	10.20	294	32.10
ปริญญาเอก	149	92.55	12	7.45	161	17.58
รวม	806	87.99	110	12.01	916	100.00



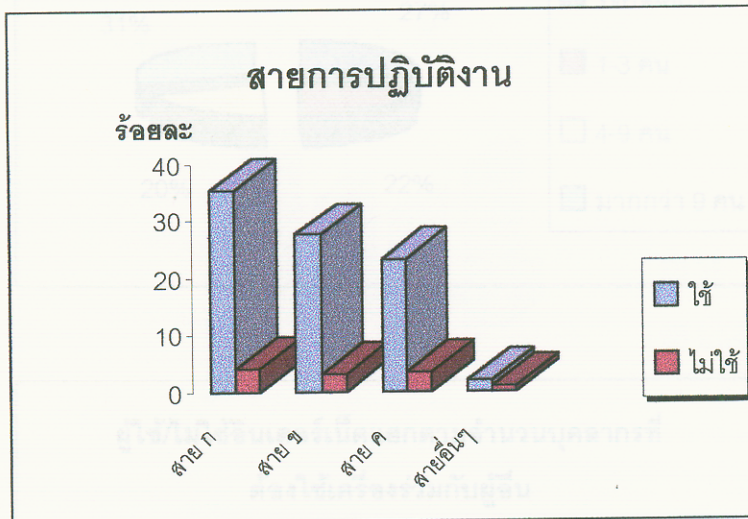
จำนวนผู้ใช้ / ไม่ใช้ อินเทอร์เน็ต แยกตามระดับการศึกษาสูงสุด และร้อยละในภาพรวม						
วุฒิการศึกษาสูงสุด	ใช้อินเทอร์เน็ต		ไม่ใช้อินเทอร์เน็ต		รวม	
	จำนวน	ร้อยละ	จำนวน	ร้อยละ	จำนวน	ร้อยละ
ต่ำกว่าปริญญาตรี	69	7.53	29	3.17	98	10.70
ปริญญาตรี	324	35.37	39	4.26	363	39.63
ปริญญาโท	264	28.82	30	3.28	294	32.10
ปริญญาเอก	149	16.27	12	1.31	161	17.58
รวม	806	87.99	110	12.01	916	100.00



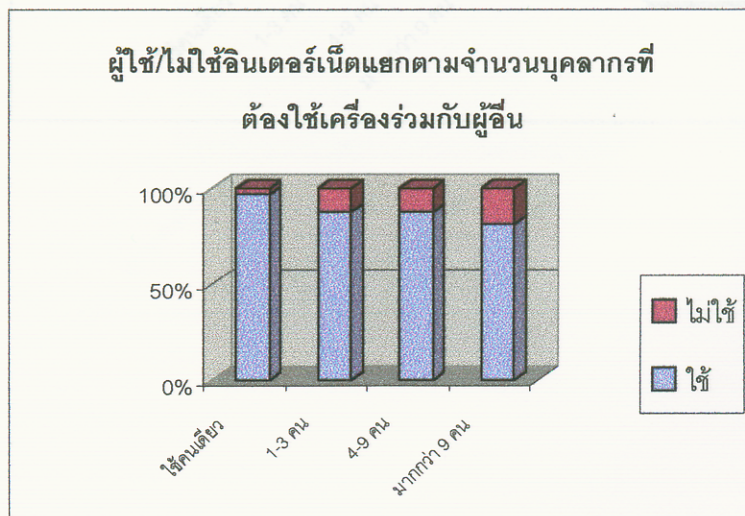
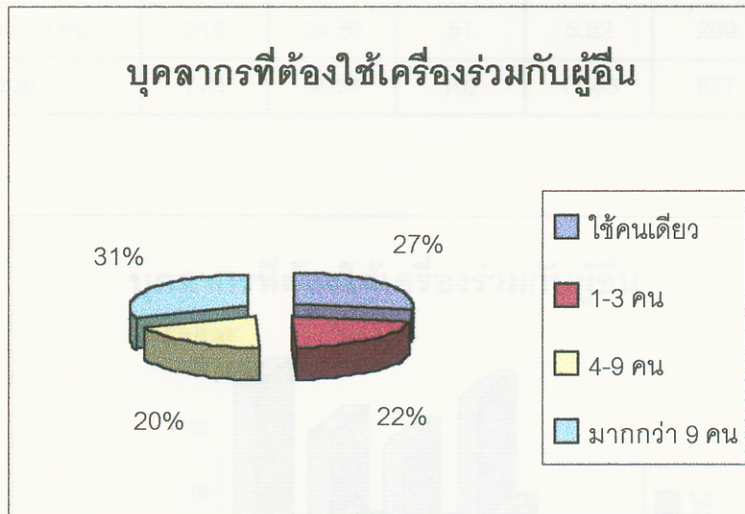
จำนวนผู้ใช้ / ไม่ใช้ อินเทอร์เน็ต แยกตามสายการปฏิบัติงาน						
สายการปฏิบัติงาน	ใช้อินเทอร์เน็ต		ไม่ใช้อินเทอร์เน็ต		รวม	
	จำนวน	ร้อยละ	จำนวน	ร้อยละ	จำนวน	ร้อยละ
สาย ก	322	89.69	37	10.31	359	39.58
สาย ข	250	89.93	28	10.07	278	30.65
สาย ค	210	86.78	32	13.22	242	26.68
สายอื่นๆ	19	67.86	9	32.14	28	3.09
รวม	801	88.31	106	11.69	907	100.00



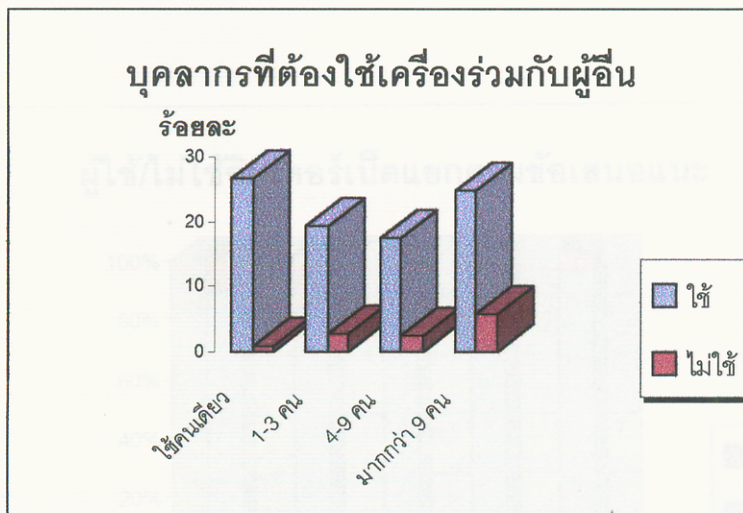
จำนวนผู้ใช้ / ไม่ใช้ อินเทอร์เน็ต แยกตามสายการปฏิบัติงาน และร้อยละในภาพรวม						
สายการปฏิบัติงาน	ใช้อินเทอร์เน็ต		ไม่ใช้อินเทอร์เน็ต		รวม	
	จำนวน	ร้อยละ	จำนวน	ร้อยละ	จำนวน	ร้อยละ
สาย ก	322	35.50	37	4.08	359	39.58
สาย ข	250	27.56	28	3.09	278	30.65
สาย ค	210	23.15	32	3.53	242	26.68
สายอื่นๆ	19	2.09	9	0.99	28	3.09
รวม	801	88.31	106	11.69	907	100.00



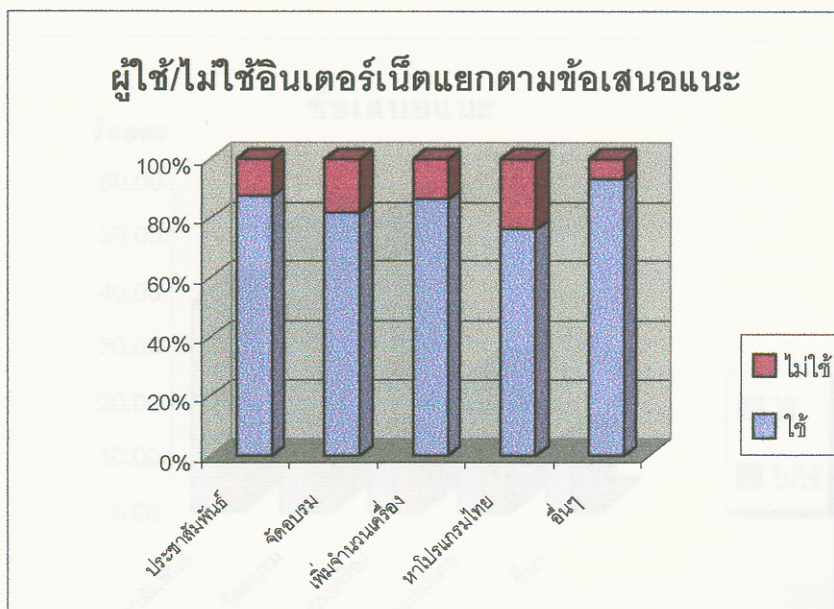
จำนวนผู้ใช้ / ไม่ใช้ อินเทอร์เน็ต แยกตามจำนวนบุคลากรที่ต้องใช้เครื่องคอมพิวเตอร์ร่วมกับผู้อื่น						
	ใช้อินเทอร์เน็ต		ไม่ใช้อินเทอร์เน็ต		รวม	
	จำนวน	ร้อยละ	จำนวน	ร้อยละ	จำนวน	ร้อยละ
ใช้คนเดียว	234	97.10	7	2.90	241	27.48
1-3 คน	169	88.02	23	11.98	192	21.89
4-9 คน	154	88.00	21	12.00	175	19.95
มากกว่า 9 คน	218	81.04	51	18.96	269	30.67
รวม	775	88.37	102	11.63	877	100.00



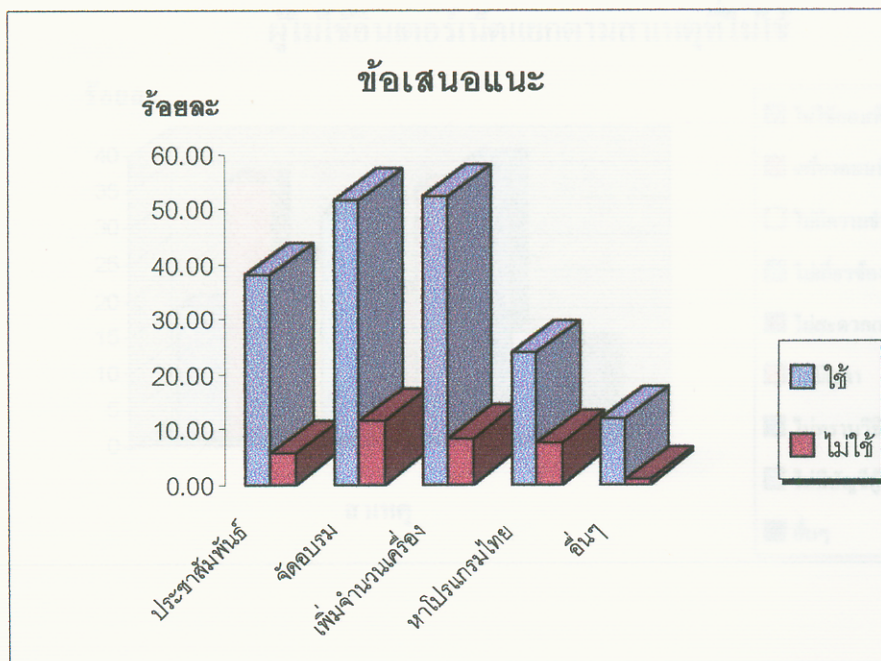
จำนวนผู้ใช้ / ไม่ใช้ อินเทอร์เน็ต แยกตามจำนวนบุคลากรที่ต้องใช้เครื่องคอมพิวเตอร์ร่วมกับผู้อื่น และร้อยละในภาพรวม						
	ใช้อินเทอร์เน็ต		ไม่ใช้อินเทอร์เน็ต		รวม	
	จำนวน	ร้อยละ	จำนวน	ร้อยละ	จำนวน	ร้อยละ
ใช้คนเดียว	234	26.68	7	0.80	241	27.48
1-3 คน	169	19.27	23	2.62	192	21.89
4-9 คน	154	17.56	21	2.39	175	19.95
มากกว่า 9 คน	218	24.86	51	5.82	269	30.67
รวม	775	88.37	102	11.63	877	100.00



จำนวนผู้ใช้ / ไม่ใช้ อินเทอร์เน็ต แยกตาม ข้อเสนอแนะเพื่อเพิ่มจำนวนบุคลากรที่ใช้อินเทอร์เน็ต				
ข้อเสนอแนะ	ใช้อินเทอร์เน็ต		ไม่ใช้อินเทอร์เน็ต	
	จำนวน	ร้อยละ	จำนวน	ร้อยละ
ประชาสัมพันธ์ประโยชน์จากการใช้อินเทอร์เน็ต	266	87.21	39	12.79
จัดอบรมการใช้อินเทอร์เน็ต	359	81.96	79	18.04
เพิ่มจำนวนเครื่องคอมพิวเตอร์	364	86.26	58	13.74
จัดหาโปรแกรมที่เป็นภาษาไทย	166	76.15	52	23.85
อื่นๆ	82	93.18	6	6.82
รวม	1237	84.09	234	15.91



จำนวนผู้ใช้ / ไม่ใช้ อินเทอร์เน็ต แยกตาม ข้อเสนอแนะเพื่อเพิ่มจำนวนบุคลากรที่ใช้อินเทอร์เน็ต และร้อยละในภาพรวม				
ข้อเสนอแนะ	ใช้อินเทอร์เน็ต		ไม่ใช้อินเทอร์เน็ต	
	จำนวน	ร้อยละ	จำนวน	ร้อยละ
ประชาสัมพันธ์ประโยชน์จากการใช้อินเทอร์เน็ต	266	38.11	39	5.59
จัดอบรมการใช้อินเทอร์เน็ต	359	51.43	79	11.32
เพิ่มจำนวนเครื่องคอมพิวเตอร์	364	52.15	58	8.31
จัดหาโปรแกรมที่เป็นภาษาไทย	166	23.78	52	7.45
อื่นๆ	82	11.75	6	0.86

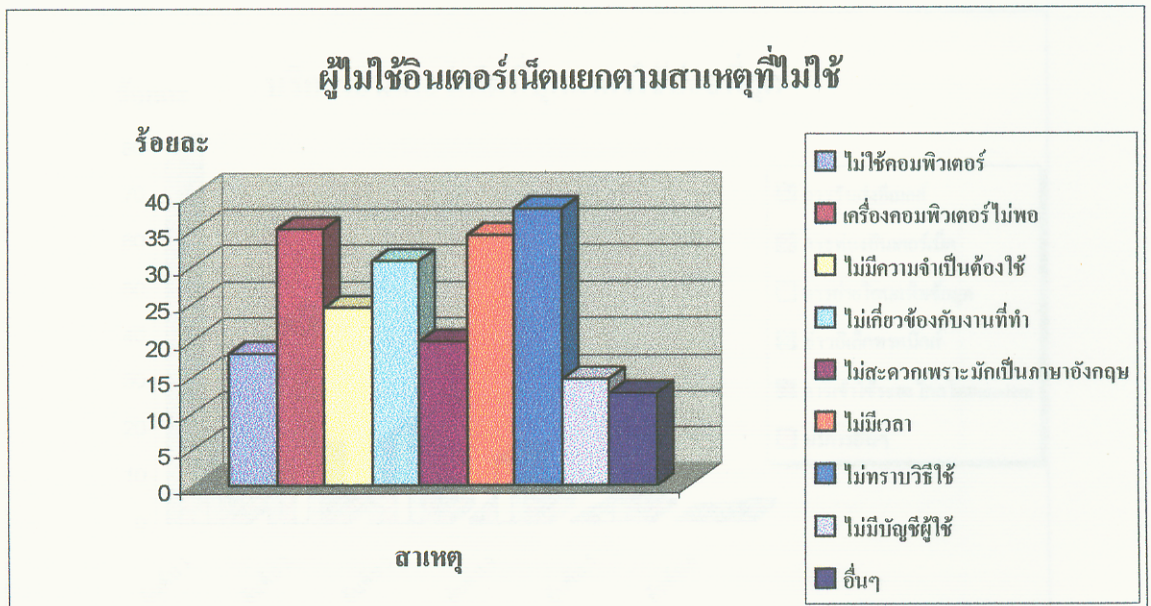


หมายเหตุ

1. เกษะอุ่มไม่ใช้งานคอมพิวเตอร์

2. ผู้ตอบคำถามไม่สามารถเข้าถึงคอมพิวเตอร์

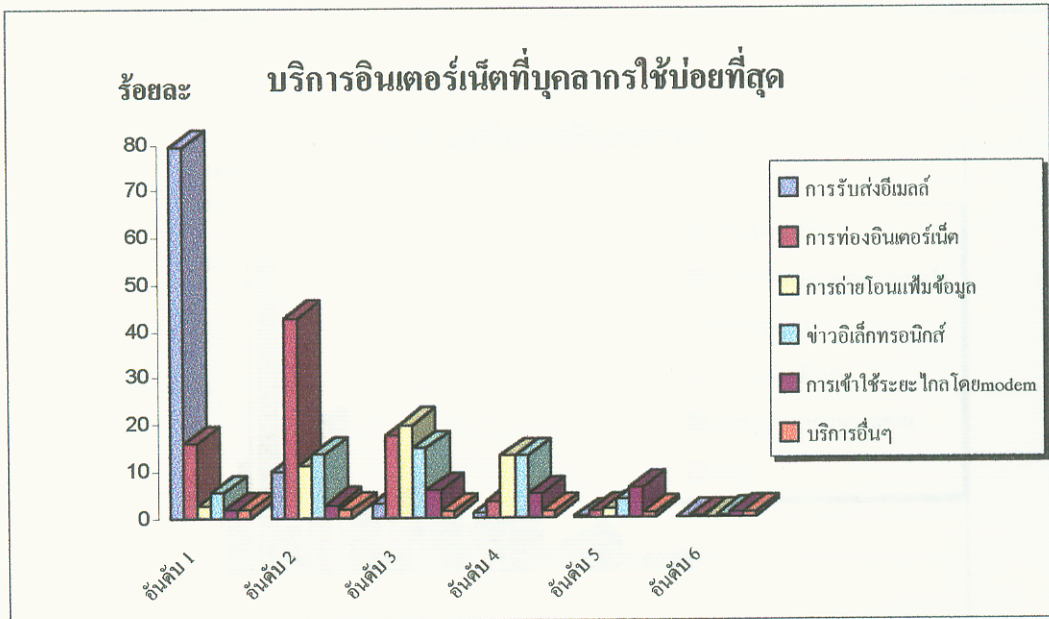
จำนวนผู้ไม่ใช้ อินเทอร์เน็ต แยกตาม สาเหตุที่ไม่ใช้		
สาเหตุที่ไม่ใช้อินเทอร์เน็ต	จำนวน (คน)	ร้อยละ
ไม่ใช้คอมพิวเตอร์	20	18.02
เครื่องคอมพิวเตอร์ไม่พอ	39	35.14
ไม่มีความจำเป็นต้องใช้	27	24.32
ไม่เกี่ยวข้องกับงานที่ทำ	34	30.63
ไม่สะดวกเพราะมักเป็นภาษาอังกฤษ	22	19.82
ไม่มีเวลา	38	34.23
ไม่ทราบวิธีใช้	42	37.84
ไม่มีบัญชีผู้ใช้	16	14.41
อื่นๆ	14	12.61



หมายเหตุ

- เฉพาะผู้ไม่ใช้อินเทอร์เน็ตเท่านั้น จึงจะตอบข้อนี้
- ผู้ตอบแต่ละคนสามารถเลือกตอบได้มากกว่า 1 คำตอบ
- ร้อยละของแต่ละรายการ คือร้อยละของจำนวนผู้เลือกรายการนั้นๆ ต่อผู้ตอบคำถามข้อนี้ เช่น จากจำนวนผู้ตอบคำถามข้อนี้ 111 คน มีผู้เลือก "ไม่ใช้คอมพิวเตอร์" 20 คน ซึ่งคิดเป็นร้อยละ 18.02 ($20 / 111 * 100 = 18.02$)

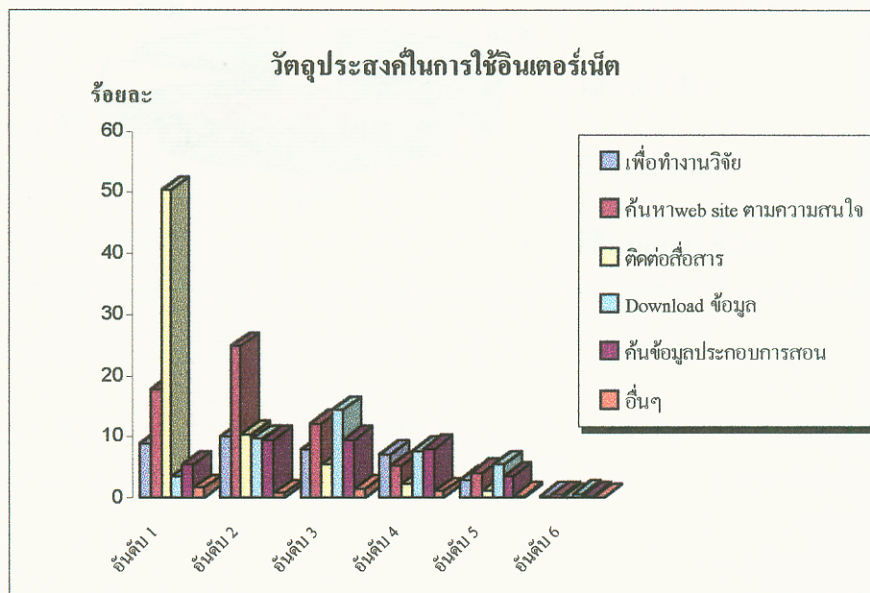
บริการอินเทอร์เน็ตที่บุคลากรใช้บ่อยที่สุด							
ปริมาณการใช้บริการ		การรับ-ส่งอีเมลล์	การท่องอินเทอร์เน็ต	การถ่ายโอนเพิ่มข้อมูล	ข่าวอิเล็กทรอนิกส์	การเข้าใช้ระยะไกลโดย modem	บริการอื่นๆ
อันดับ 1	จำนวน	618	125	19	41	15	15
	ร้อยละ	79.43	16.07	2.44	5.27	1.93	1.93
อันดับ 2	จำนวน	77	333	86	104	22	13
	ร้อยละ	9.90	42.80	11.05	13.37	2.83	1.67
อันดับ 3	จำนวน	25	137	154	115	46	12
	ร้อยละ	3.21	17.61	19.79	14.78	5.91	1.54
อันดับ 4	จำนวน	7	28	101	102	38	11
	ร้อยละ	0.90	3.60	12.98	13.11	4.88	1.41
อันดับ 5	จำนวน	2	10	15	30	48	7
	ร้อยละ	0.26	1.29	1.93	3.86	6.17	0.90
อันดับ 6	จำนวน	0	1	0	3	7	8
	ร้อยละ	0.00	0.13	0.00	0.39	0.90	1.03



หมายเหตุ

- เฉพาะผู้ใช้อินเทอร์เน็ตเท่านั้น จึงจะตอบข้อนี้ (จำนวนผู้ตอบคำถามข้อนี้ 778 คน)
- ผู้ตอบแต่ละคนเลือกเรียงอันดับบริการที่ใช้บ่อยที่สุดให้เป็นอันดับ 1
- ร้อยละของแต่ละรายการ คือร้อยละของจำนวนผู้เลือกรายการนั้นๆ ต่อผู้ตอบคำถามข้อนี้ เช่น จากจำนวนผู้ตอบคำถามข้อนี้ 778 คน มีผู้เลือก "การรับส่งอีเมลล์" เป็นอันดับ 1 จำนวน 618 คน ซึ่งคิดเป็นร้อยละ 79.43 ($618 / 778 * 100 = 79.43$)

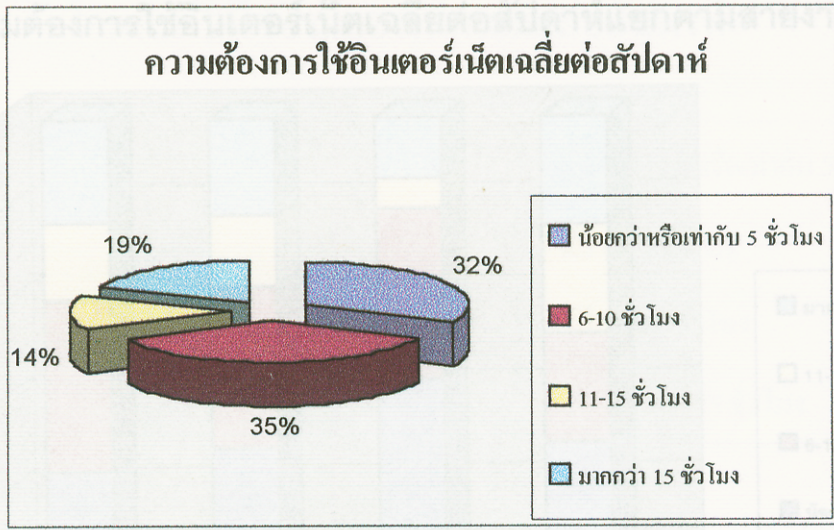
วัตถุประสงค์ในการใช้อินเทอร์เน็ต							
อันดับวัตถุประสงค์		เพื่อทำงานวิจัย	ค้นหาเว็บไซต์ (Web Site) ตามความสนใจ	ติดต่อสื่อสาร	Download ข้อมูล	ค้นข้อมูล ประกอบการสอน	อื่นๆ
อันดับ 1	จำนวน	84	168	473	33	52	16
	ร้อยละ	8.93	17.85	50.27	3.51	5.53	1.70
อันดับ 2	จำนวน	95	233	98	91	90	8
	ร้อยละ	10.10	24.76	10.41	9.67	9.56	0.85
อันดับ 3	จำนวน	75	115	52	136	90	15
	ร้อยละ	7.97	12.22	5.53	14.45	9.56	1.59
อันดับ 4	จำนวน	68	51	23	73	76	10
	ร้อยละ	7.23	5.42	2.44	7.76	8.08	1.06
อันดับ 5	จำนวน	29	40	12	52	34	4
	ร้อยละ	3.08	4.25	1.28	5.53	3.61	0.43
อันดับ 6	จำนวน	3	3	1	4	3	6
	ร้อยละ	0.32	0.32	0.11	0.43	0.32	0.64



หมายเหตุ

- เฉพาะผู้ใช้อินเทอร์เน็ตเท่านั้น จึงจะตอบข้อนี้ (จำนวนผู้ตอบคำถามข้อนี้ 941 คน)
- ผู้ตอบแต่ละคนเลือกเรียงอันดับวัตถุประสงค์ในการใช้อินเทอร์เน็ต มากที่สุดเป็นอันดับ 1
- ร้อยละของแต่ละรายการ คือร้อยละของจำนวนผู้เลือกรายการนั้นๆ ต่อผู้ตอบคำถามข้อนี้ เช่น จากจำนวนผู้ตอบคำถามข้อนี้ 941 คน มีผู้เลือก "เพื่อทำงานวิจัย" เป็นอันดับ 1 จำนวน 84 คน ซึ่งคิดเป็นร้อยละ 8.93 ($84 / 941 * 100 = 8.93$)

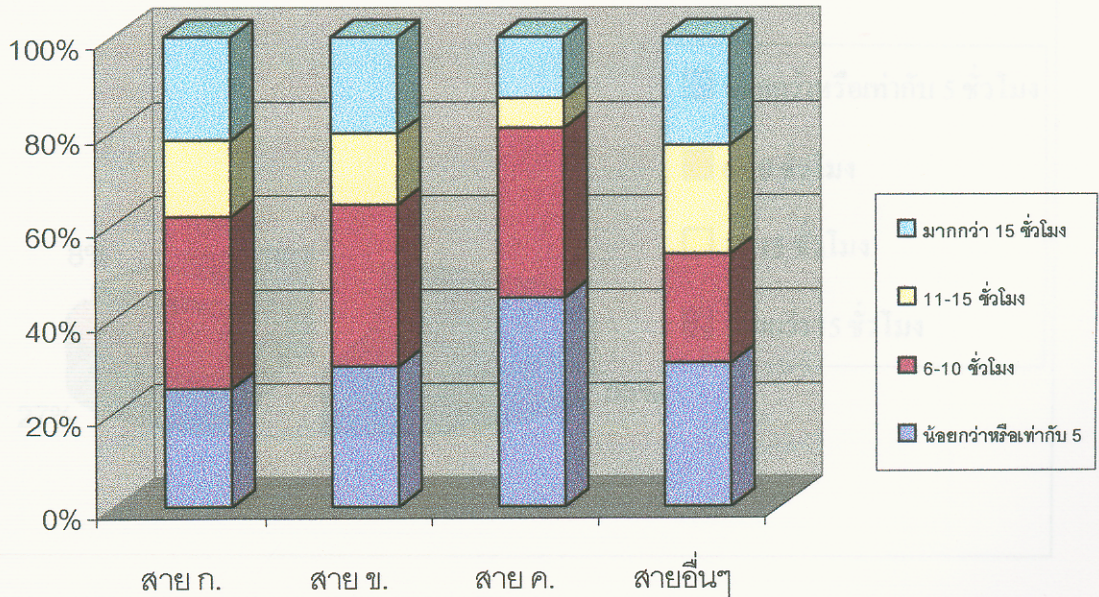
ความต้องการใช้บริการอินเทอร์เน็ตต่อสัปดาห์			
		จำนวน	ร้อยละ
น้อยกว่าหรือเท่ากับ 5 ชั่วโมง		251	31.89
6-10 ชั่วโมง		280	35.58
11-15 ชั่วโมง		107	13.60
มากกว่า 15 ชั่วโมง		149	18.93
รวม		787	100.00



ความต้องการใช้อินเทอร์เน็ตเฉลี่ยชั่วโมงต่อสัปดาห์แยกตามสายการปฏิบัติงาน

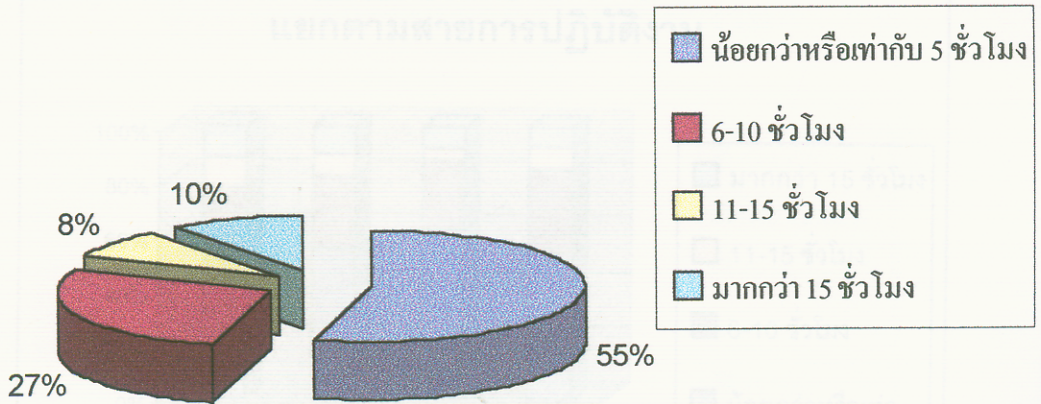
จำนวนชั่วโมงต่อสัปดาห์	สาย ก.		สาย ข.		สาย ค.		สายอื่นๆ	
	จำนวน	ร้อยละ	จำนวน	ร้อยละ	จำนวน	ร้อยละ	จำนวน	ร้อยละ
น้อยกว่าหรือเท่ากับ 5	81	25.23	70	30.04	92	44.44	4	30.77
6-10 ชั่วโมง	117	36.45	80	34.33	75	36.23	3	23.08
11-15 ชั่วโมง	53	16.51	35	15.02	13	6.28	3	23.08
มากกว่า 15 ชั่วโมง	70	21.81	48	20.60	27	13.04	3	23.08
รวม	321	100	233	100.00	207	100.00	13	100.00

ความต้องการใช้อินเทอร์เน็ตเฉลี่ยต่อสัปดาห์แยกตามสายงาน



โอกาสได้ใช้อินเทอร์เน็ตในที่ทำงานเฉลี่ยชั่วโมงต่อสัปดาห์		
จำนวน	จำนวน	ร้อยละ
น้อยกว่าหรือเท่ากับ 5 ชั่วโมง	431	54.35
6-10 ชั่วโมง	216	27.24
11-15 ชั่วโมง	64	8.07
มากกว่า 15 ชั่วโมง	82	10.34
รวม	793	100.00

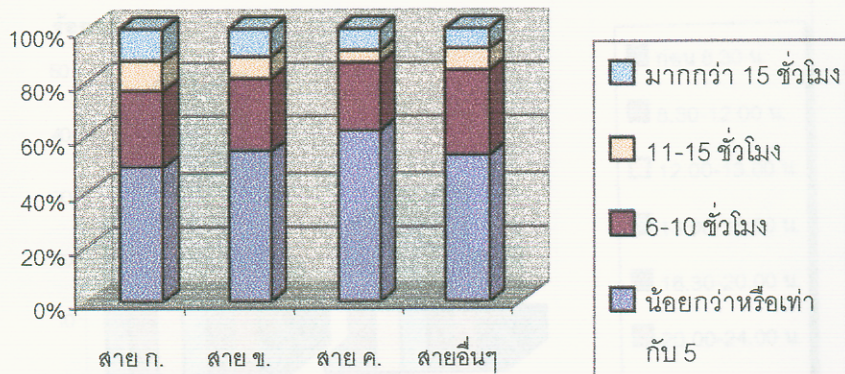
โอกาสที่ได้อินเทอร์เน็ตเฉลี่ยต่อสัปดาห์



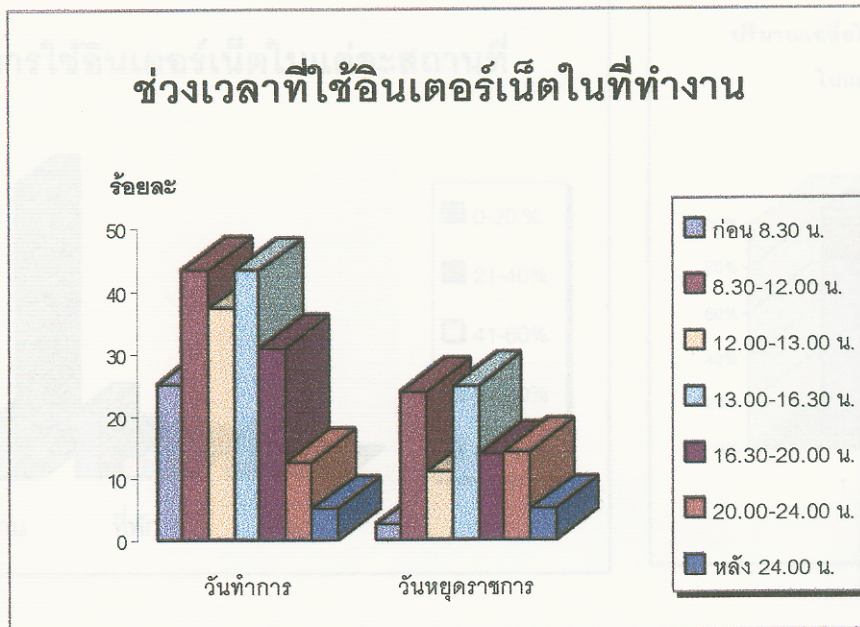
โอกาสใช้อินเทอร์เน็ตเฉลี่ยต่อสัปดาห์แยกตามสายการปฏิบัติงาน

จำนวนชั่วโมงต่อสัปดาห์	สาย ก.		สาย ข.		สาย ค.		สายอื่นๆ	
	จำนวน	ร้อยละ	จำนวน	ร้อยละ	จำนวน	ร้อยละ	จำนวน	ร้อยละ
น้อยกว่าหรือเท่ากับ 5	158	49.07	128	54.70	130	62.50	7	53.85
6-10 ชั่วโมง	91	28.26	63	26.92	52	25.00	4	30.77
11-15 ชั่วโมง	34	10.56	19	8.12	9	4.33	1	7.69
มากกว่า 15 ชั่วโมง	39	12.11	24	10.26	17	8.17	1	7.69
รวม	322	100.00	234	100.00	208	100.00	13	100.00

โอกาสที่ได้ใช้อินเทอร์เน็ตเฉลี่ยต่อสัปดาห์
แยกตามสายการปฏิบัติงาน



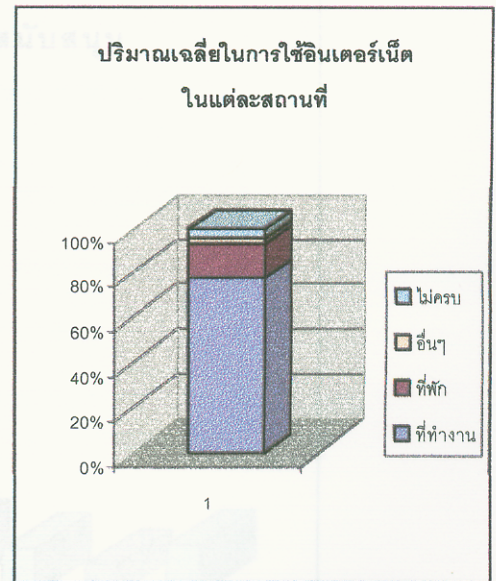
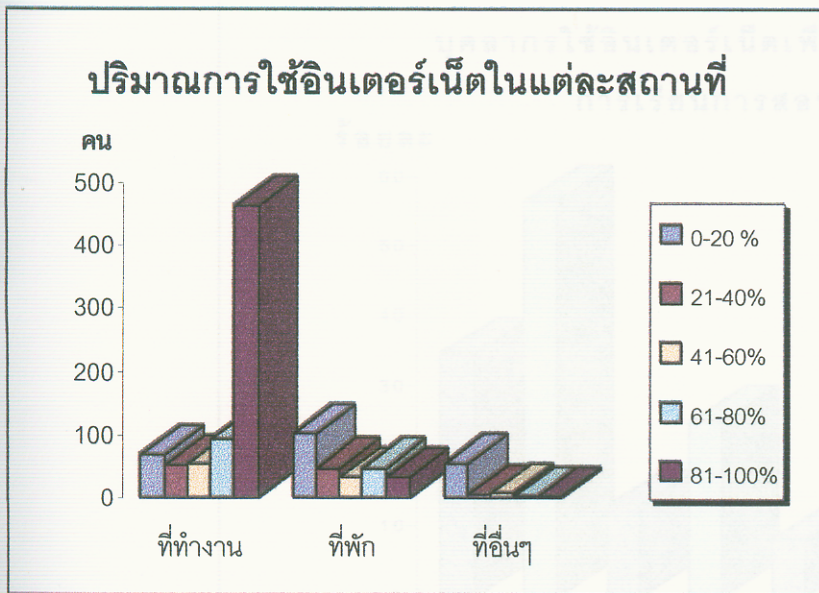
ช่วงเวลาที่ใช้อินเทอร์เน็ตในที่ทำงาน				
ช่วงเวลา	วันทำการ		วันหยุดราชการ	
	จำนวน	ร้อยละ	จำนวน	ร้อยละ
ก่อน 8.30 น.	197	25.22	20	2.56
8.30-12.00 น.	340	43.53	187	23.94
12.00-13.00 น.	291	37.26	86	11.01
13.00-16.30 น.	338	43.28	194	24.84
16.30-20.00 น.	242	30.99	107	13.70
20.00-24.00 น.	99	12.68	111	14.21
หลัง 24.00 น.	40	5.12	40	5.12



หมายเหตุ

- เฉพาะผู้ใช้อินเทอร์เน็ตเท่านั้น จึงจะตอบข้อนี้ (จำนวนผู้ตอบคำถามข้อนี้ 781 คน)
- ผู้ตอบแต่ละคนเลือกตอบได้มากกว่า 1 คำตอบ
- ร้อยละของแต่ละรายการ คือร้อยละของจำนวนผู้เลือกรายการนั้นๆ ต่อผู้ตอบคำถามข้อนี้ เช่น จากจำนวนผู้ตอบคำถามข้อนี้ 781 คน มีผู้เลือก "วันทำการ" เวลา "ก่อน 8.30 น." เป็นจำนวน 197 คน ซึ่งคิดเป็นร้อยละ 25.22 ($197 / 781 * 100 = 25.22$)

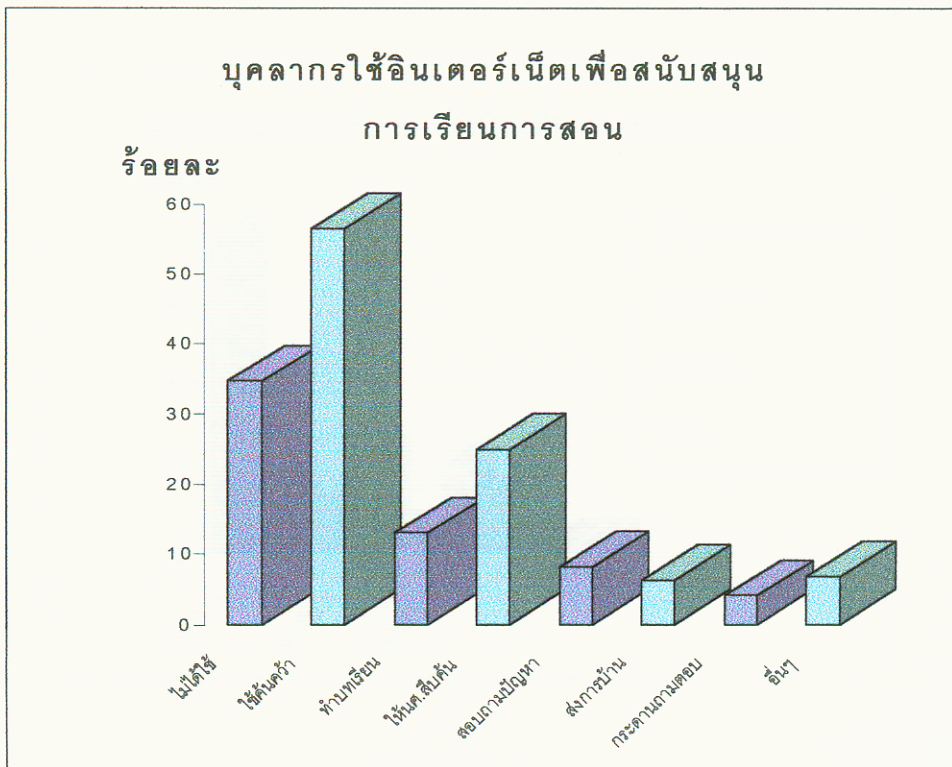
ประมาณการการใช้อินเทอร์เน็ตในแต่ละสถานที่			
ปริมาณ (ร้อยละ)	จำนวนบุคลากรที่ใช้อินเทอร์เน็ต (คน)		
	ที่ทำงาน	ที่พัก	ที่อื่นๆ
0-20	68	101	55
21-40	52	48	6
41-60	56	34	9
61-80	93	48	3
81-100	464	32	3
รวม	733	263	76



หมายเหตุ

- เฉพาะผู้ใช้อินเทอร์เน็ตเท่านั้น จึงจะตอบข้อนี้ (จำนวนผู้ตอบคำถามข้อนี้ 755 คน)
- ผู้ตอบแต่ละคนกรอกปริมาณการใช้อินเทอร์เน็ตในแต่ละสถานที่ เป็นตัวเลขประมาณการเป็นค่าร้อยละ ซึ่งรวมทุกๆ ที่มีค่าเท่ากับ 100 เปอร์เซ็นต์
- ปริมาณเฉลี่ยของการใช้อินเทอร์เน็ตในที่ทำงาน ที่พัก และ ที่อื่นๆ มีค่าเป็นร้อยละ 77.90, 15.27, 2.31 และตามลำดับ
- "ไม่ครบ" หมายถึง ผลจากการที่มีบางคำตอบที่ผลรวมของปริมาณในแต่ละสถานที่ไม่ครบ 100 เปอร์เซ็นต์

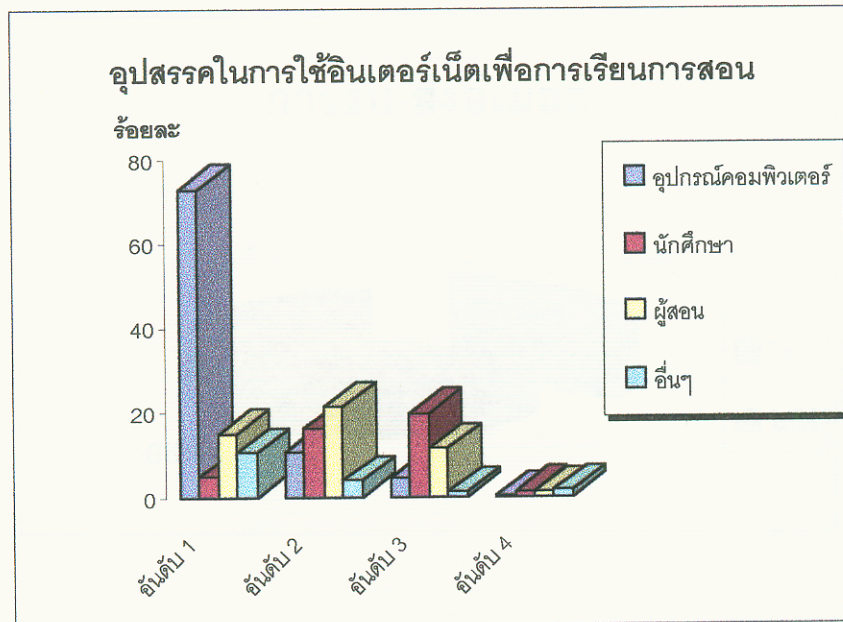
บุคลากรใช้อินเทอร์เน็ตเพื่อสนับสนุนการเรียนการสอน		
กิจกรรมที่ใช้	จำนวน	ร้อยละ
ไม่ได้ใช้	239	34.74
ใช้ค้นคว้าประกอบการสอน	389	56.54
ทำบทเรียน เอกสารบนเว็บ (Web)	90	13.08
มอบหมายให้นัก.สืบค้นจาก WWW	172	25.00
ให้นัก.สอบถามปัญหาผ่าน internet	56	8.14
ให้นัก.ส่งการบ้านทางอิเล็กทรอนิกส์	43	6.25
ทำกระดานถาม-ตอบบนเว็บ (Web)	28	4.07
อื่นๆ	47	6.83



หมายเหตุ

1. เฉพาะผู้ใช้อินเทอร์เน็ตเท่านั้น จึงจะตอบข้อนี้ (จำนวนผู้ตอบคำถามข้อนี้ 688 คน)
2. ผู้ตอบแต่ละคนเลือกตอบได้มากกว่า 1 คำตอบ
3. ร้อยละของแต่ละรายการ คือร้อยละของจำนวนผู้เลือกรายการนั้นๆ ต่อผู้ตอบคำถามข้อนี้ เช่น จากจำนวนผู้ตอบคำถามข้อนี้ 688 คน มีผู้เลือก "ไม่ได้ใช้" เป็นจำนวน 239 คน ซึ่งคิดเป็นร้อยละ 34.74 ($239 / 688 * 100 = 34.74$)

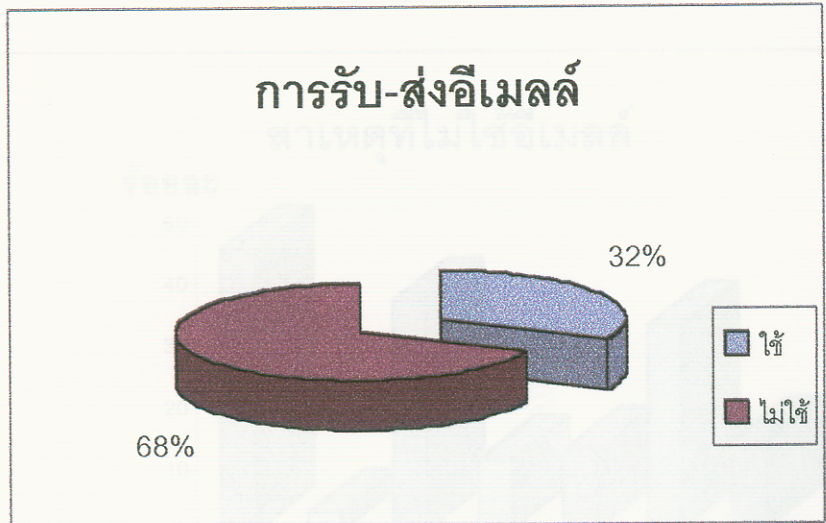
อุปสรรคต่อการใช้อินเทอร์เน็ตเพื่อประกอบการเรียนการสอน					
		อุปกรณ์คอมพิวเตอร์	นักศึกษา	ผู้สอน	อื่นๆ
อันดับ 1	จำนวน	426	29	88	62
	ร้อยละ	72.95	4.97	15.07	10.62
อันดับ 2	จำนวน	63	96	126	24
	ร้อยละ	10.79	16.44	21.58	4.11
อันดับ 3	จำนวน	27	116	68	6
	ร้อยละ	4.62	19.86	11.64	1.03
อันดับ 4	จำนวน	2	8	6	10
	ร้อยละ	0.34	1.37	1.03	1.71



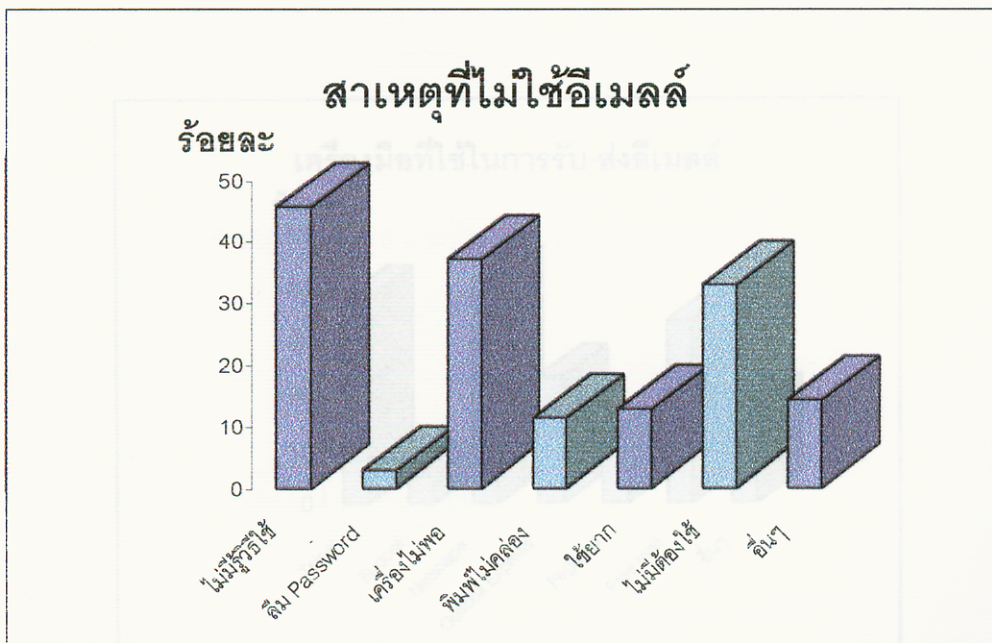
หมายเหตุ

- เฉพาะผู้ใช้อินเทอร์เน็ตเท่านั้น จึงจะตอบข้อนี้ (จำนวนผู้ตอบคำถามข้อนี้ 584 คน)
- ผู้ตอบแต่ละคนเลือกเรียงอันดับ อุปสรรคสำคัญที่สุดให้เป็นอันดับ 1
- ร้อยละของแต่ละรายการ คือร้อยละของจำนวนผู้เลือกรายการนั้นๆ ต่อผู้ตอบคำถามข้อนี้ เช่น จากจำนวนผู้ตอบคำถามข้อนี้ 584 คน มีผู้เลือก "อุปกรณ์คอมพิวเตอร์" เป็นอุปสรรคอันดับ 1 จำนวน 426 คน ซึ่งคิดเป็นร้อยละ 72.95 ($426 / 584 * 100 = 72.95$)

จำนวนผู้ใช้อินเทอร์เน็ต เพื่อการรับ-ส่งอีเมลล์		
	จำนวน	ร้อยละ
ใช้	274	32.31
ไม่ใช้	574	67.69
รวม	848	100.00



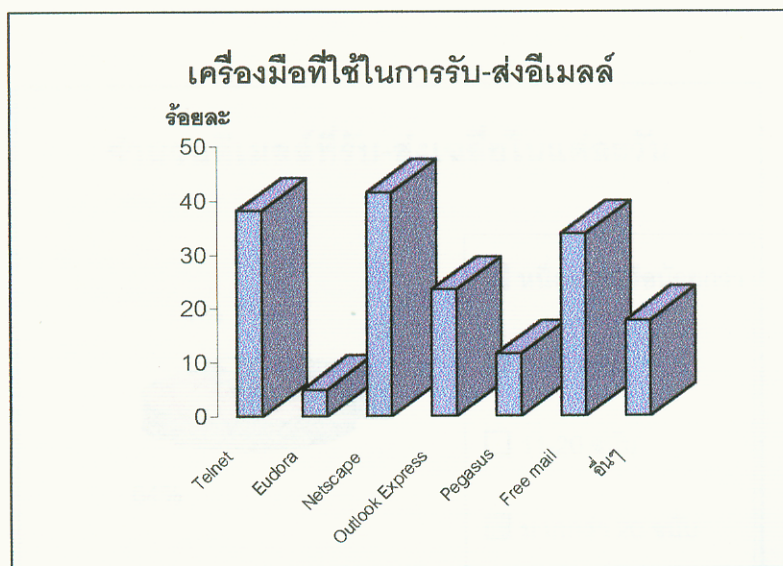
สาเหตุที่ไม่ใช้อีเมลล์		
	จำนวน	ร้อยละ
ไม่มีโอกาสเรียนรู้อิวิซีใช้	32	45.71
ลืม Password บ่อย	2	2.86
เครื่องคอมพิวเตอร์ไม่พอ	26	37.14
พิมพ์ผิดไม่คล่อง	8	11.43
โปรแกรมใช้ยาก, ไม่สะดวกใช้งาน	9	12.86
ไม่มีความจำเป็นต้องใช้	23	32.86
อื่นๆ	10	14.29



หมายเหตุ

- เฉพาะผู้ไม่ใช้อีเมลล์เท่านั้น จึงจะตอบข้อนี้ (จำนวนผู้ตอบคำถามข้อนี้ 70 คน)
- ผู้ตอบแต่ละคนเลือกสาเหตุได้มากกว่า 1 คำตอบ
- ร้อยละของแต่ละรายการ คือร้อยละของจำนวนผู้เลือกรายการนั้นๆ ต่อผู้ตอบคำถามข้อนี้ เช่น จากจำนวนผู้ตอบคำถามข้อนี้ 70 คน มีผู้เลือก "ไม่มีอิวิซีใช้" จำนวน 32 คน ซึ่งคิดเป็นร้อยละ 45.71 ($32 / 70 * 100 = 45.71$)

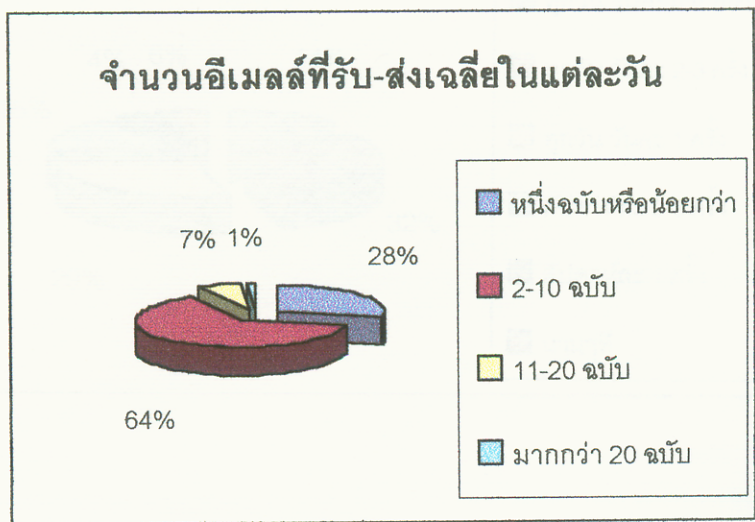
เครื่องมือที่ใช้ในการรับ-ส่ง อีเมลล์		
	จำนวน	ร้อยละ
Telnet	267	38.03
Eudora	35	4.99
Netscape	292	41.60
Outlook Express	164	23.36
Pegasus	82	11.68
Free mail	238	33.90
อื่นๆ	125	17.81



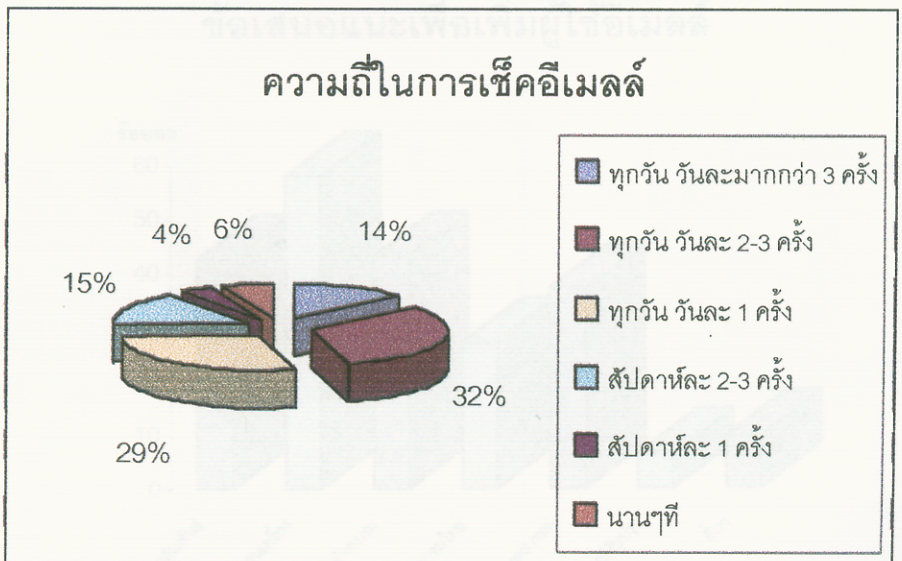
หมายเหตุ

1. เฉพาะผู้ใช้อีเมลล์เท่านั้น จึงจะตอบข้อนี้ (จำนวนผู้ตอบคำถามข้อนี้ 702 คน)
2. ผู้ตอบแต่ละคนเลือกเครื่องมือที่ใช้ในการรับ-ส่งอีเมลล์ได้มากกว่า 1 คำตอบ
3. ร้อยละของแต่ละรายการ คือร้อยละของจำนวนผู้เลือกรายการนั้นๆ ต่อผู้ตอบคำถามข้อนี้ เช่น จากจำนวนผู้ตอบคำถามข้อนี้ 702 คน มีผู้เลือก "Telnet" จำนวน 267 คน ซึ่งคิดเป็นร้อยละ 38.03 ($267 / 702 * 100 = 38.03$)

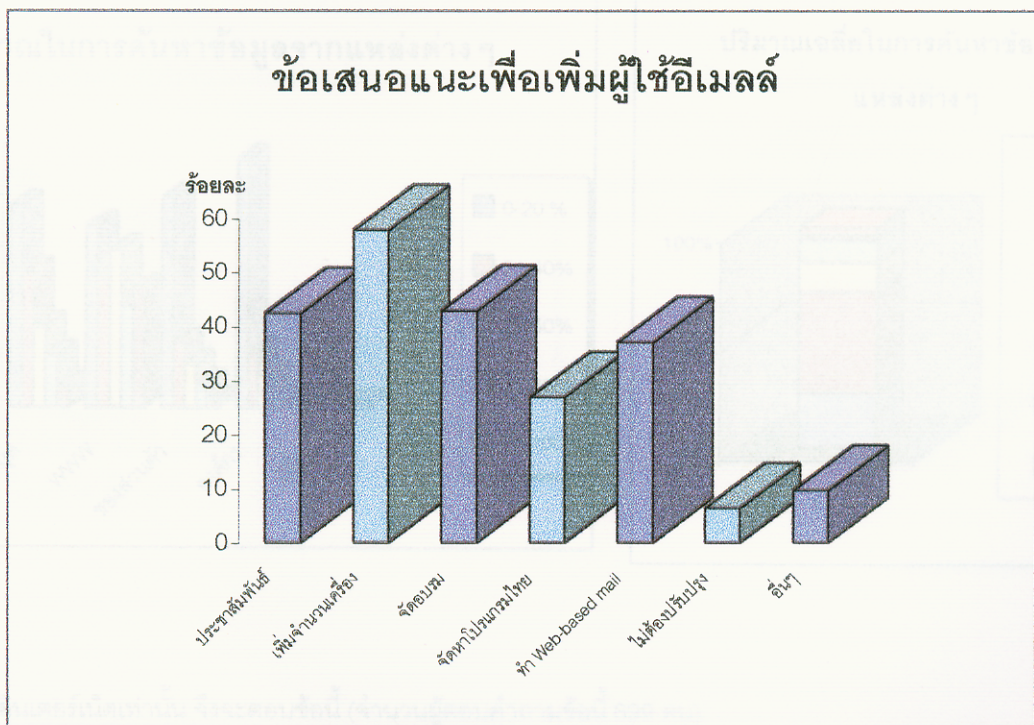
จำนวนอีเมลที่รับ-ส่ง เฉลี่ยในแต่ละวัน		
	จำนวน	ร้อยละ
หนึ่งฉบับหรือน้อยกว่า	205	28.31
2-10 ฉบับ	460	63.54
11-20 ฉบับ	49	6.77
มากกว่า 20 ฉบับ	10	1.38
รวม	724	100.00



ความถี่ในการเช็คอีเมลล์		
	จำนวน	ร้อยละ
ทุกวัน วันละมากกว่า 3 ครั้ง	101	13.99
ทุกวัน วันละ 2-3 ครั้ง	227	31.44
ทุกวัน วันละ 1 ครั้ง	212	29.36
สัปดาห์ละ 2-3 ครั้ง	109	15.10
สัปดาห์ละ 1 ครั้ง	28	3.88
นานๆที	45	6.23
รวม	722	100.00



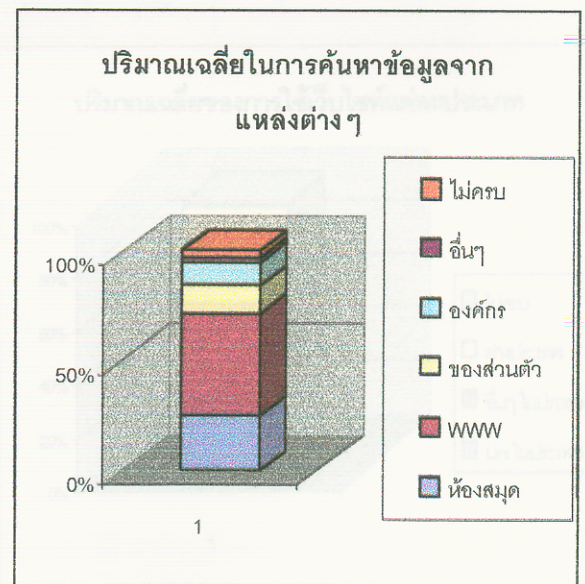
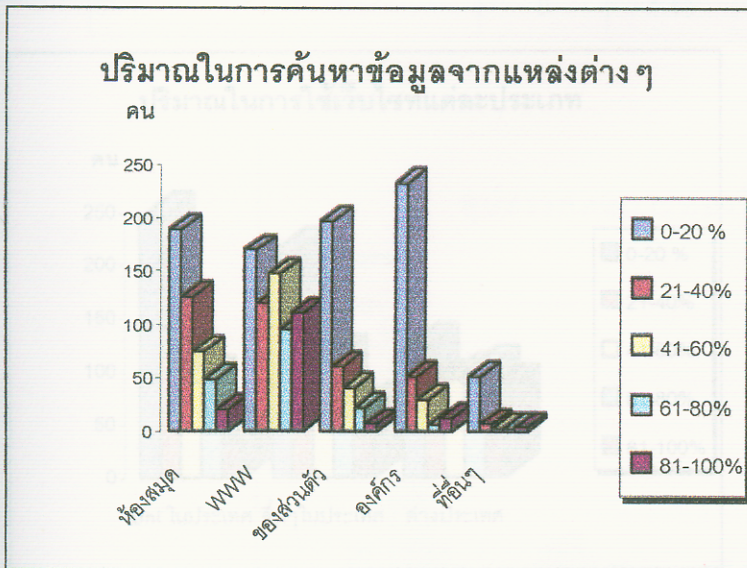
ข้อเสนอแนะเพื่อเพิ่มจำนวนบุคลากรที่ใช้อีเมลล์		
	จำนวน	ร้อยละ
ประชาสัมพันธ์ประโยชน์ของการใช้อีเมลล์	305	42.42
เพิ่มจำนวนเครื่องคอมพิวเตอร์	416	57.86
จัดอบรมการใช้อินเทอร์เน็ต	309	42.98
จัดหาโปรแกรมที่เป็นภาษาไทยไว้ใช้รับ-ส่งอีเมลล์	194	26.98
ทำโปรแกรมให้รับ-ส่งอีเมลล์ผ่าน home page ของมหาวิทยาลัย	267	37.13
ไม่ต้องปรับปรุง	46	6.40
อื่นๆ	70	9.74



หมายเหตุ

1. ผู้ใช้และไม่ใช้อีเมลล์สามารถตอบข้อนี้ได้ (จำนวนผู้ตอบคำถามข้อนี้ 719 คน)
2. ผู้ตอบแต่ละคนเลือกข้อเสนอแนะได้มากกว่า 1 คำตอบ
3. ร้อยละของแต่ละรายการ คือร้อยละของจำนวนผู้เลือกรายการนั้นๆ ต่อผู้ตอบคำถามข้อนี้ เช่น จากจำนวนผู้ตอบคำถามข้อนี้ 719 คน มีผู้เลือก "ประชาสัมพันธ์" จำนวน 305 คน ซึ่งคิดเป็นร้อยละ 42.42 ($305 / 719 * 100 = 42.42$)

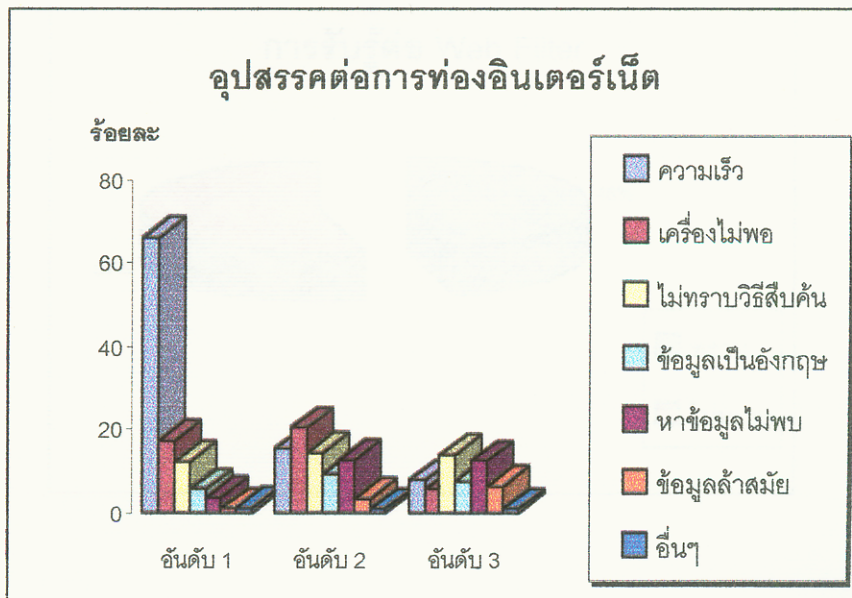
ประมาณการแหล่งที่ใช้ในการค้นหาข้อมูลแต่ละแหล่ง					
ปริมาณ (ร้อยละ)	จำนวนบุคลากรที่ค้นหาข้อมูล (คน)				
	ห้องสมุด	WWW	หนังสือวารสารที่ ชื่อส่วนตัว	องค์กรที่ เกี่ยวข้อง	ที่อื่นๆ
0-20 %	190	170	197	233	51
21-40%	126	119	61	51	7
41-60%	74	148	41	29	3
61-80%	48	95	22	6	3
81-100%	20	110	7	13	4
รวม	458	642	328	332	68



หมายเหตุ

1. เฉพาะผู้ใช้อินเทอร์เน็ตเท่านั้น จึงจะตอบข้อนี้ (จำนวนผู้ตอบคำถามข้อนี้ 699 คน)
2. ผู้ตอบแต่ละคนกรอกปริมาณการใช้แหล่งข้อมูลต่างๆ เป็นตัวเลขประมาณการเป็นค่าร้อยละ ซึ่งรวมทุกๆ ที่มีค่าเท่ากับ 100 เปอร์เซ็นต์
3. ปริมาณเฉลี่ยของการใช้ห้องสมุด WWW หนังสือหรือวารสารส่วนตัว องค์กรที่เกี่ยวข้อง และแหล่งข้อมูลอื่นๆ มีค่าเป็นร้อยละ 24.72, 46.16, 12.99, 10.92 และ 2.16 ตามลำดับ
4. “ไม่ครบ” หมายถึง ผลจากการที่มีบางคำตอบที่ผลรวมของปริมาณในแต่ละแหล่งไม่ครบ 100 เปอร์เซ็นต์

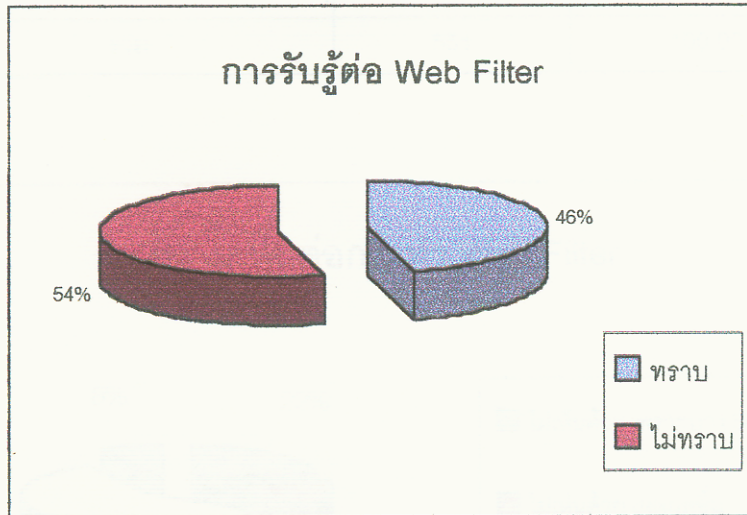
อุปสรรคต่อการท่องอินเทอร์เน็ต	ลำดับความเป็นอุปสรรค					
	อันดับ 1		อันดับ 2		อันดับ 3	
	จำนวน	ร้อยละ	จำนวน	ร้อยละ	จำนวน	ร้อยละ
ความเร็วในการสืบค้น	467	66.24	110	15.60	54	7.66
เครื่องคอมพิวเตอร์ไม่เพียงพอ	121	17.16	143	20.28	40	5.67
ไม่ทราบวิธีสืบค้นที่ดี	85	12.06	100	14.18	97	13.76
ข้อมูลส่วนใหญ่เป็นภาษาอังกฤษ	40	5.67	65	9.22	53	7.52
หาข้อมูลที่ต้องการไม่ค่อยพบ	26	3.69	88	12.48	87	12.34
ข้อมูลที่ได้รับเป็นข้อมูลที่ล้าสมัย	7	0.99	23	3.26	44	6.24
อื่นๆ	8	1.13	7	0.99	6	0.85



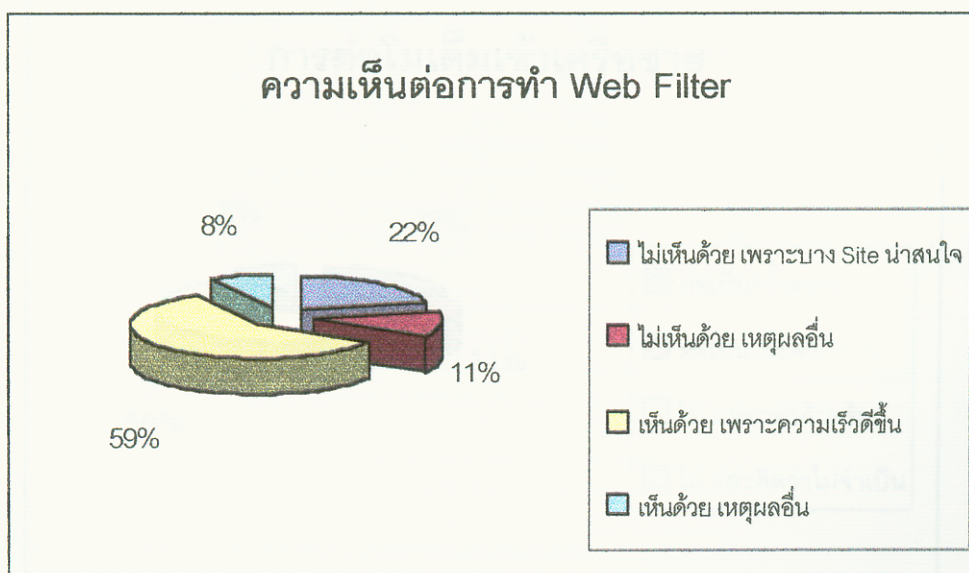
หมายเหตุ

1. เฉพาะผู้ใช้อินเทอร์เน็ตเท่านั้น จึงจะตอบข้อนี้ (จำนวนผู้ตอบคำถามข้อนี้ 705 คน)
2. ผู้ตอบแต่ละคนเลือกเรียงอันดับอุปสรรคสำคัญที่สุดเป็นอันดับ 1
3. ร้อยละของแต่ละรายการ คือร้อยละของจำนวนผู้เลือกรายการนั้นๆ ต่อผู้ตอบคำถามข้อนี้ เช่น จากจำนวนผู้ตอบคำถามข้อนี้ 705 คน มีผู้เลือก "ความเร็วในการสืบค้น" เป็นอุปสรรคอันดับ 1 จำนวน 467 คน ซึ่งคิดเป็นร้อยละ 66.24 ($467 / 705 * 100 = 66.24$)

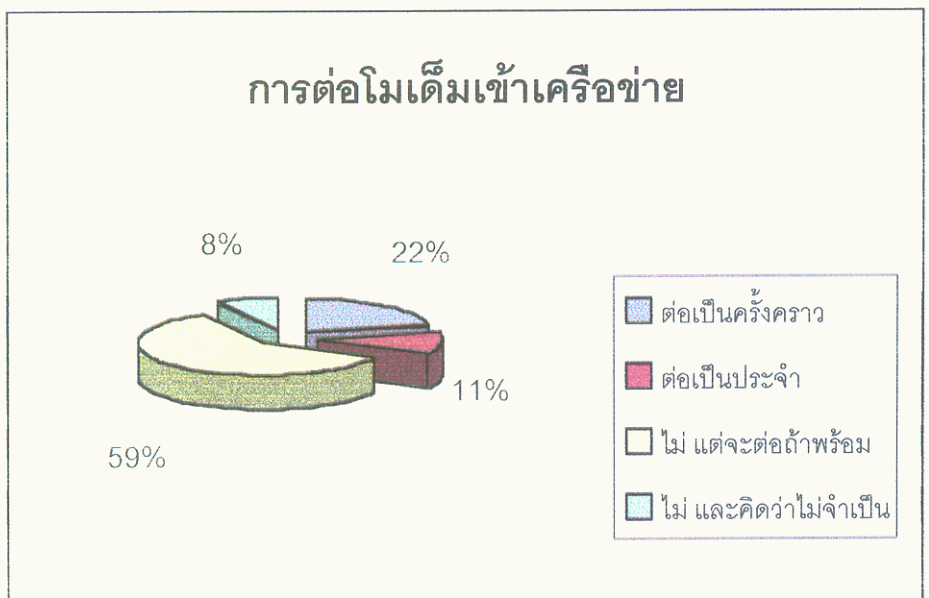
การรับรู้ของบุคลากรต่อการปิดให้บริการบางเว็บไซต์ (Web Filter)		
	จำนวน	ร้อยละ
ทราบ	279	45.96
ไม่ทราบ	328	54.04
รวม	607	100.00



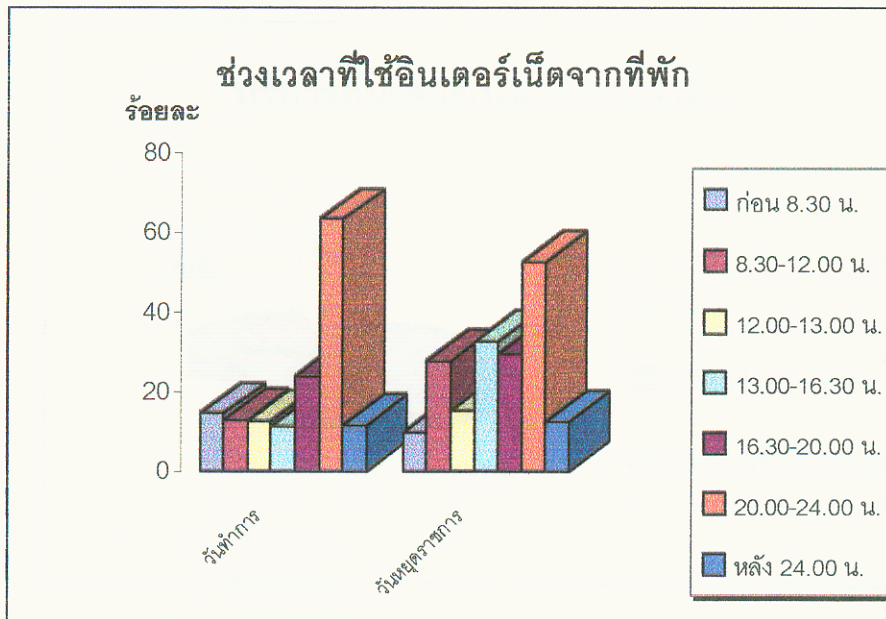
ความเห็นของบุคลากรต่อการปิดให้บริการบางเว็บไซต์ (Web Filter)		
	จำนวน	ร้อยละ
ไม่เห็นด้วย เพราะ		
เว็บไซต์ (Web Site) ที่ถูกปิดน่าสนใจ	120	21.78
อื่นๆ	63	11.43
เห็นด้วย เพราะ		
ทำให้ความเร็วบนอินเทอร์เน็ตดีขึ้น	324	58.80
อื่นๆ	44	7.99
รวม	551	100.00



การต่อโมเด็มเข้าเครือข่ายมหาวิทยาลัย		
	จำนวนผู้ใช้ (คน)	ร้อยละ
ต่อเป็นครั้งคราว	120	21.70
ต่อเป็นประจำ	63	11.39
ไม่ แต่จะต่อถ้าพร้อม	326	58.95
ไม่ และคิดว่าไม่จำเป็น	44	7.96
รวม	553	100.00



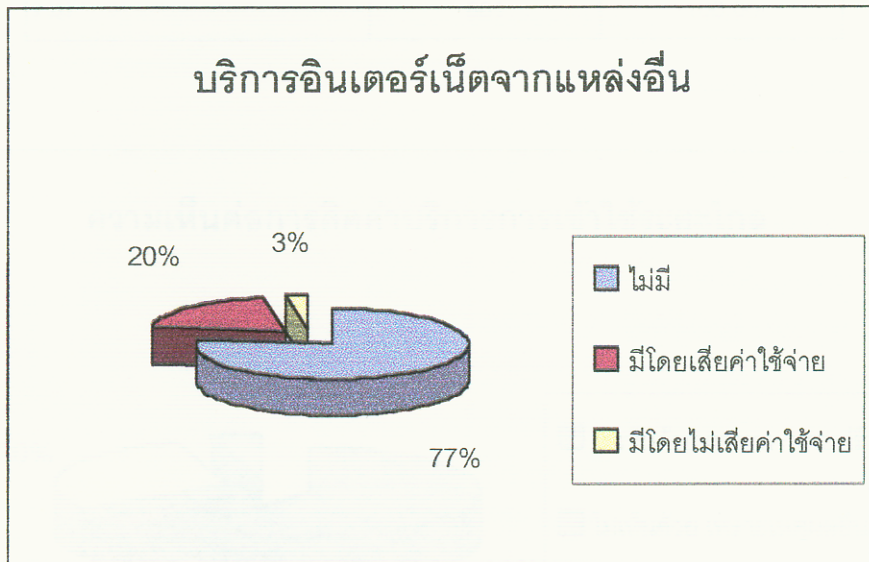
ช่วงเวลาที่ใช้อินเทอร์เน็ตจากที่พัก				
เวลา	วันทำการ		วันหยุดราชการ	
	จำนวน	ร้อยละ	จำนวน	ร้อยละ
ก่อน 8.30 น.	83	14.49	56	9.77
8.30-12.00 น.	75	13.09	160	27.92
12.00-13.00 น.	71	12.39	86	15.01
13.00-16.30 น.	64	11.17	186	32.46
16.30-20.00 น.	137	23.91	170	29.67
20.00-24.00 น.	363	63.35	301	52.53
หลัง 24.00 น.	67	11.69	71	12.39



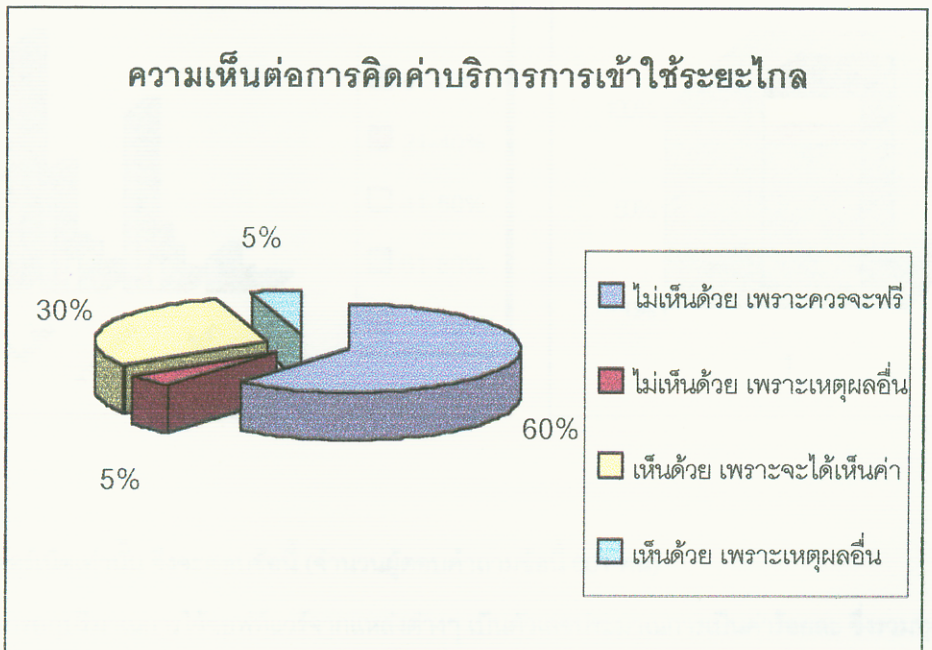
หมายเหตุ

- เฉพาะผู้ใช้อินเทอร์เน็ตจากที่พักเท่านั้น จึงจะตอบข้อนี้ (จำนวนผู้ตอบคำถามข้อนี้ 573 คน)
- ผู้ตอบแต่ละคนเลือกช่วงเวลาที่ใช้อินเทอร์เน็ตได้มากกว่า 1 คำตอบ
- ร้อยละของแต่ละรายการ คือร้อยละของจำนวนผู้เลือกรายการนั้นๆ ต่อผู้ตอบคำถามข้อนี้ เช่น จากจำนวนผู้ตอบคำถามข้อนี้ 573 คน มีผู้เลือก "วันทำการ เวลา ก่อน 8.30 น." จำนวน 83 คน ซึ่งคิดเป็นร้อยละ $(83 / 573 * 100 = 14.49)$

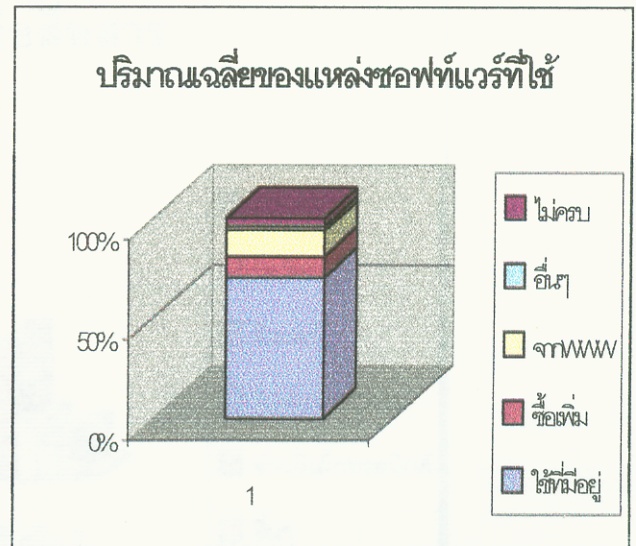
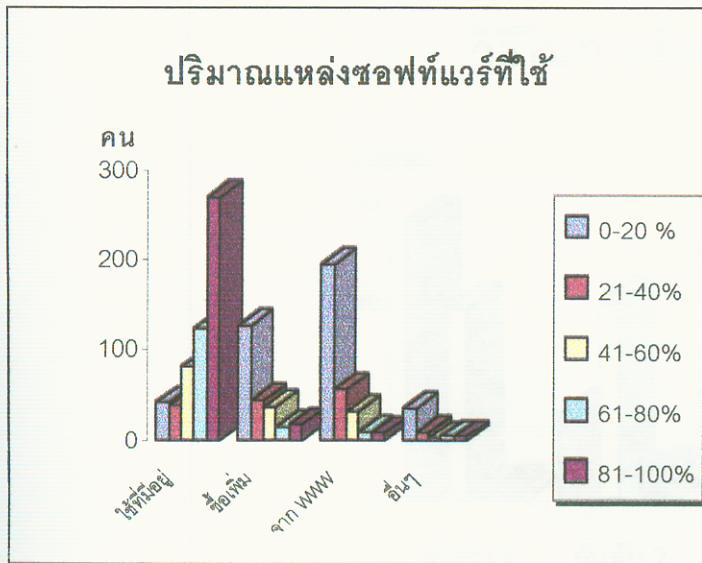
บริการอินเทอร์เน็ตจากแหล่งอื่น นอกจากเครือข่ายของมหาวิทยาลัยใช้ในที่พัก		
	จำนวนผู้ใช้	ร้อยละ
ไม่มี	520	77.50
มีโดยเสียค่าใช้จ่าย	132	19.67
มีโดยไม่เสียค่าใช้จ่าย	19	2.83
รวม	671	100.00



หากมหาวิทยาลัยจะคิดค่าบริการการเข้าใช้ระยะไกลในอัตราที่เหมาะสม		
	จำนวน	ร้อยละ
ไม่เห็นด้วย เพราะ		
ควรเป็นสวัสดิการฟรี	402	60.82
อื่นๆ	32	4.84
เห็นด้วย เพราะ		
ผู้ใช้จะได้เห็นคุณค่า	196	29.65
อื่นๆ	31	4.69
รวม	661	100.00



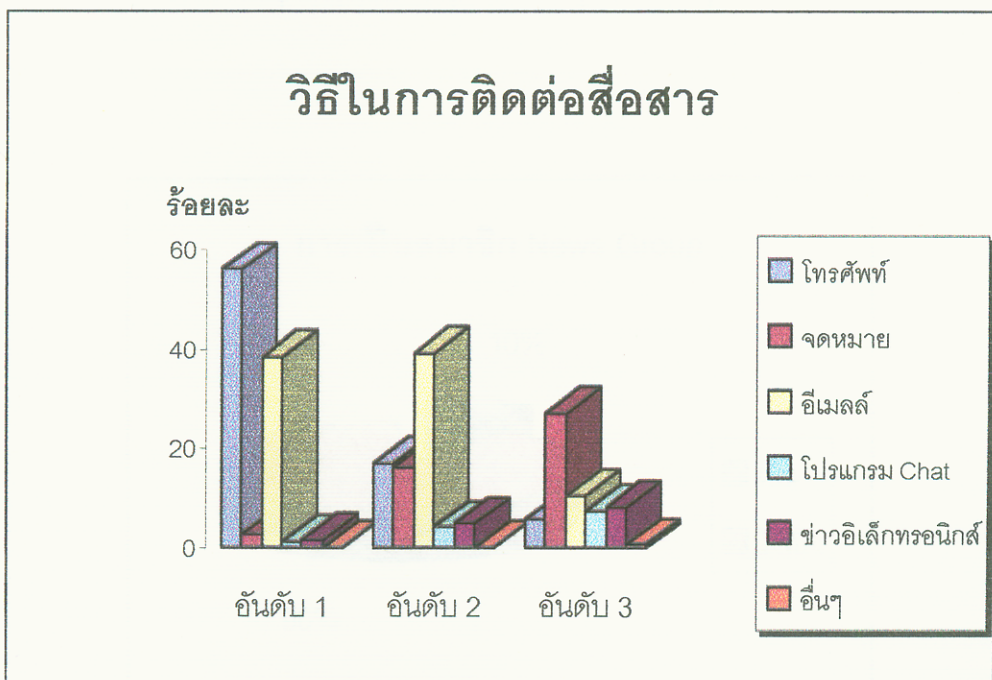
ปริมาณแหล่งซอฟต์แวร์ที่ใช้				
ปริมาณ (ร้อยละ)	จำนวนบุคลากรที่ใช้ซอฟต์แวร์			
	ที่มีอยู่ในหน่วยงาน	ที่ซื้อเพิ่มจากที่มีอยู่	ที่ได้จาก WWW	ที่ได้จากที่อื่นๆ
0-20 %	42	127	195	35
21-40%	39	45	57	9
41-60%	81	37	31	2
61-80%	124	15	9	4
81-100%	270	17	8	4
รวม	556	241	300	54



หมายเหตุ

- เฉพาะผู้ใช้อินเทอร์เน็ตเท่านั้น จึงจะตอบข้อนี้ (จำนวนผู้ตอบคำถามข้อนี้ 601 คน)
- ผู้ตอบแต่ละคนกรอกปริมาณการใช้ซอฟต์แวร์จากแหล่งต่างๆ เป็นตัวเลขประมาณการเป็นค่าร้อยละ ซึ่งรวมทุกๆ ที่มีค่าเท่ากับ 100 เปอร์เซ็นต์
- ปริมาณเฉลี่ยของการใช้ซอฟต์แวร์ที่มีอยู่ หาซื้อเพิ่ม Down Load จากเว็บไซต์ และแหล่งอื่นๆ มีค่าเป็นร้อยละ 70.03, 10.48, 12.47, 2.50 และ 4.52 ตามลำดับ
- "ไม่ครบ" หมายถึง ผลจากการที่มีบางคำตอบที่ผลรวมของประมาณในแต่ละประเภทไม่ครบ 100 เปอร์เซ็นต์

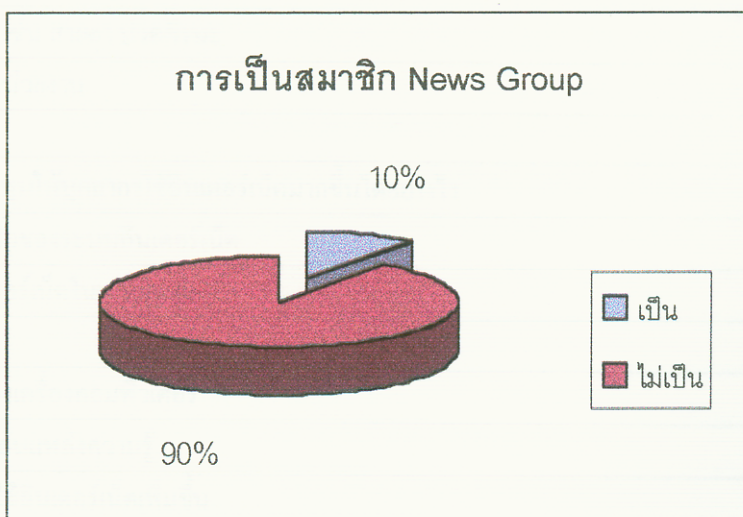
วิธีในการติดต่อสื่อสาร	ลำดับที่ใช้มาก					
	อันดับ 1		อันดับ 2		อันดับ 3	
	จำนวน	ร้อยละ	จำนวน	ร้อยละ	จำนวน	ร้อยละ
โทรศัพท์ โทรสาร เพจเจอร์	387	56.25	118	17.15	40	5.81
จดหมาย	18	2.62	113	16.42	188	27.33
อีเมลล์	265	38.52	271	39.39	73	10.61
โปรแกรม Chat เช่น ICQ,IRC	9	1.31	29	4.22	51	7.41
ข่าวอิเล็กทรอนิกส์	11	1.60	34	4.94	57	8.28
อื่นๆ	1	0.15	1	0.15	5	0.73



หมายเหตุ

- เฉพาะผู้ใช้อินเตอร์เน็ตเท่านั้น จึงจะตอบข้อนี้ (จำนวนผู้ตอบคำถามข้อนี้ 688 คน)
- ผู้ตอบแต่ละคนเลือกเรียงอันดับวิธีในการติดต่อสื่อสาร ใช้มากที่สุดเป็นอันดับ 1
- ร้อยละของแต่ละรายการ คือร้อยละของจำนวนผู้เลือกรายการนั้นๆ ต่อผู้ตอบคำถามข้อนี้ เช่น จากจำนวนผู้ตอบคำถามข้อนี้ 688 คน มีผู้เลือก "โทรศัพท์ โทรสาร เพจเจอร์" เป็นอันดับ 1 จำนวน 387 คน ซึ่งคิดเป็นร้อยละ 56.25 ($387 / 688 * 100 = 56.25$)

การเป็นสมาชิกของ News Group		
	จำนวน	ร้อยละ
เป็น	52	9.94
ไม่เป็น	471	90.06
รวม	523	100.00



สรุปคำตอบจากคำถามปลายเปิด

แบบสอบถามบุคลากร

สายการปฏิบัติงานอื่นๆ	จำนวน
ถูกจ้างประจำ	9
ถูกจ้าง	3
สาเหตุอื่นๆที่ไม่ใช้อินเตอร์เน็ต	จำนวน
เครื่องคอมพิวเตอร์ไม่พอ	3
ไม่ทราบวิธีใช้	3
ไม่พอใจในเรื่องความเร็วของระบบอินเตอร์เน็ต	1
ถูกจำกัดสิทธิ์ไม่ให้ใช้	1
ไม่สะดวกในการ connect จากที่พัก	1
ไม่มีความชำนาญด้านการพิมพ์	1
ประสิทธิภาพของเครื่องที่มีอยู่ไม่ดีพอ	1
ไหว้วาน ให้ผู้อื่นทำให้	1
มีปัญหาทางสุขภาพ เช่น สายตา ปวดศีรษะ	1
ไม่มีจุดเชื่อมต่อในหน่วยงาน	1
ปรับปรุงหรือสนับสนุนให้บุคลากรใช้อินเตอร์เน็ตมากขึ้นได้อย่างไร	จำนวน
ปรับปรุงด้านความเร็วของระบบอินเตอร์เน็ต	36
เพิ่มจุดเชื่อมต่ออินเตอร์เน็ตในหน่วยงาน	8
ไม่ต้องปรับปรุง	6
เพิ่มประสิทธิภาพของเครื่องคอมพิวเตอร์	5
ให้คำแนะนำการสืบค้นแหล่งความรู้	5
ขยายเวลาในการเข้าใช้อินเตอร์เน็ตเพิ่มขึ้น	4
ประกาศเป็นนโยบายของมหาวิทยาลัย	3
ควบคุมดูแลระบบเครือข่ายให้เหมาะสม	2
กำหนดงานให้เป็นลักษณะ Web-Based	2
ยกเลิกการปิดไม่ให้เข้าใช้บริการบางเว็บไซต์ (Web Site)	2
ไม่ควรมีการจำกัดสิทธิ์ผู้ใช้งาน ควรให้ใช้ได้ทุกคน	2
ผลักดันให้เกิดโครงการยืมเงินเพื่อซื้อคอมพิวเตอร์ของตนเอง	1
บุคลากรควรปรับปรุงตนเองให้มีความตั้งใจจริงในการเรียนรู้การใช้อินเตอร์เน็ต	1

บริการอินเทอร์เน็ตอื่นๆที่ใช้อยู่	จำนวน
ค้นหาข้อมูลทางวิชาการ	27
Chat, ICQ, Talk	7
ทำระบบการเรียนการสอนบนเว็บ (Web) (virtual Classroom)	5
ทางค่านับเงิน เช่น Shopping, ฟังเพลง	4
เขียน โปรแกรม, ใช้งาน application ต่างๆ	3
Download ข้อมูล	2
วัตถุประสงค์ที่ใช้อินเทอร์เน็ต	จำนวน
เพื่อค้นหาข้อมูลประกอบการทำงาน	20
เพื่อสร้างสื่อการสอน	4
เพื่อความบันเทิง	4
มีหน้าของผู้ดูแลเว็บไซต์ (Web Site) ของหน่วยงาน	4
เพื่อติดต่อสื่อสาร	3
เพื่อ update ข้อมูลข่าวสาร	2
ถ่ายโอนข้อมูล	2
เผยแพร่ข้อมูลข่าวสาร	2
ตอบคำถามคนไข้ (เป็นแพทย์)	1
บริการวิชาการ	1
ที่อื่นๆ ที่เข้าไปใช้บริการ internet	จำนวน
ร้านค้าให้บริการอินเทอร์เน็ต	17
ห้องสมุดของมหาวิทยาลัย	10
ศูนย์คอมพิวเตอร์ของมหาวิทยาลัย	5
ขึ้นอยู่กับเดินทางไปที่ใด เช่น กทม. ต่างจังหวัด ต่างประเทศ	4
บ้านเพื่อน หรือทำงานของเพื่อน	3
ใช้ที่บ้าน	2
ใช้อินเทอร์เน็ตเพื่อสนับสนุนการเรียนการสอนอย่างไร	จำนวน
ใช้ค้นคว้าหาข้อมูลทางวิชาการ	15
ไม่ได้ทำงานด้านการเรียนการสอน	7
ประชาสัมพันธ์ แจ้งข้อมูลข่าวสาร	5
ใช้ติดต่อสื่อสารเพื่อสอบถามปัญหาผ่านอีเมลล์	4
ดูแล Web Page ของหน่วยงาน	2
งานทะเบียน	2

เป็นงานวิจัย	2
ทำ Web Page เพื่อให้เห็นศ.ประเมินการสอนของอาจารย์	1
ใช้เพื่อบันทึกข้อมูล	1
ให้เห็นศ. ส่งการบ้านทาง internet	1
รับ-ส่ง ข้อมูล	1
เพื่ออบรมการสืบค้นข้อมูล	1
ใช้ส่งหนังสือประกอบการเรียนการสอน	1
อุปสรรคอื่นๆ ที่มีผลการใช้อินเทอร์เน็ตเพื่อสนับสนุนการเรียนการสอน	จำนวน
ความเร็วของระบบอินเทอร์เน็ต	46
เครื่องคอมพิวเตอร์	12
ตัวผู้ใช้เองขาดความรู้ในเรื่องประโยชน์ของอินเทอร์เน็ต	11
ปัญหาทางด้าน Network ได้แก่ สายส่ง, Bandwidth, Server	10
ขาดการสนับสนุนจากมหาวิทยาลัย	7
การใช้งานที่ไม่ตรงกับวัตถุประสงค์	2
ห้องเรียนและอุปกรณ์ไอทีที่เกี่ยวข้อง	2
ไม่มีอุปสรรค	2
นักคอมพิวเตอร์	1
สัดส่วนของจำนวนผู้ใช้ไม่เหมาะสมกับการให้บริการ	1
ไฟฟ้าดับบ่อย	1
ระบบโทรศัพท์	1
ระบบบริการคอมพิวเตอร์ของมหาวิทยาลัย	1
ไม่ได้ทำงานเกี่ยวกับการเรียนการสอน	1
นักศึกษา	1
สาเหตุอื่นๆที่ไม่ใช่อีเมลล์	จำนวน
ไม่มีเวลา	3
เครื่องคอมพิวเตอร์ไม่พอ	3
เคยใช้แต่ไม่รู้วิธีใช้จึงเลิกใช้	1
ติดต่อสื่อสารโดยใช้ระบบ intranet โดยตรง	1
ไม่ถนัดการใช้ภาษาอังกฤษ	1
ไม่มี Account	1
โปรแกรมอื่นๆที่ใช้ในการรับ-ส่ง อีเมลล์	จำนวน
Web based E-mail ของศูนย์คอมฯ / คณะ / ภาควิชา	61

DI200w	32
Telnet	27
Freemail	4
ระบบ intranet	3
Microsoft Outlook	3
Winpmail	1
ไม่ทราบ	1
ข้อปรับปรุงอื่นๆเพื่อให้บุคลากรใช้อีเมลล์มากขึ้น	
จำนวน	จำนวน
เพิ่มความเร็วของระบบเครือข่าย โดยปรับปรุงระบบ LAN และ Network การ Connect ผ่าน โมเด็ม ไม้ให้ server Down บ่อย	29
เพิ่มโควตาเนื้อที่ของ Mail Box บน Server	9
ให้มหาวิทยาลัยกำหนดเป็นนโยบาย	6
ลดจำนวนงานที่เป็นกระดาษลง	5
เพิ่มจำนวนเครื่องคอมพิวเตอร์	5
พัฒนาโปรแกรมที่ให้ใช้งานง่ายไม่ซับซ้อน	3
สนับสนุนให้มีการใช้อีเมลล์แทนโทรศัพท์	2
ลดจำนวน Mail ขยะลง	2
หาทางป้องกันไวรัสที่มากับอีเมลล์	1
แนะนำ เว็บไซต์ (Web Site) ที่ให้บริการอีเมลล์ฟรี	1
จัดอบรมให้มีความรู้มากขึ้น	1
แหล่งอื่นๆที่ใช้ในการค้นหาข้อมูล	
จำนวน	จำนวน
สอบถามจากผู้รู้	12
ฐานข้อมูลต่างๆ	6
วารสารที่ให้เป็นสมาชิกฟรี,แผ่นพับ	6
เว็บไซต์ (Web Site)	4
จากข้อมูลภายในหน่วยงาน	3
ตัวสินค้า	2
โทรทัศน์	2
หนังสือพิมพ์	2
CD-ROM	1
จากเอกสารการสัมมนา	1
โทรศัพท์ที่ให้โทรเข้าไปสอบถามข้อมูล	1

อุปสรรคอื่นๆที่มีผลต่อการท่องอินเทอร์เน็ต	จำนวน
ระบบ internet ของมหาวิทยาลัยไม่ดีพอ เช่น ช่องสัญญาณน้อย,สายสัญญาณมักมีปัญหา, สายหลุด(กรณี Modem), Server down	8
Search Engine ที่ใช้อยู่ไม่มีประสิทธิภาพ	5
ข้อมูลที่ต้องการ ไม่สมบูรณ์	5
ข้อมูลขยะ ในบางเว็บไซต์ (Web Site)	2
เจ้าหน้าที่คอมพิวเตอร์ที่ช่วยแก้ปัญหาไม่เพียงพอ	2
การปิดไม่ให้เข้าใช้บริการบาง เว็บไซต์ (Web Site)	2
ไม่มีเวลาว่าง	2
Printer มีปัญหาทำให้การพิมพ์ข้อมูลยุ่งยาก	1
ขาดการประชาสัมพันธ์	1
ผู้บริหาร	1
เหตุผลอื่นๆ ที่ไม่เห็นด้วยเรื่องการปิดให้บริการบาง เว็บไซต์ (Web Site)	จำนวน
ตอบไม่ได้เพราะไม่ทราบหรือไม่เคยใช้	24
ควรเปิดเสรีให้ผู้ใช้เป็นผู้เลือก	12
เว็บ (Web) ที่ถูกปิดไปอาจมีความสำคัญในบางกรณี	10
ควรชี้แจงว่าปิดเพราะอะไร และมี เว็บ (Web) ใดที่ปิดบ้าง	7
ควรส่งเสริมให้มีความหลากหลาย	3
ยังไม่สามารถรองรับเว็บ (Web) ที่ไม่เหมาะสมได้	2
ระบบ internet ก็ยังช้าเหมือนเดิม	1
ควรปิดเฉพาะนักศึกษาเท่านั้น	1
เหตุผลอื่นๆ ที่เห็นด้วยเรื่องการปิดให้บริการบางเว็บไซต์ (Web Site)	จำนวน
เป็นการสร้างวินัยและจิตสำนึกในการใช้เว็บ (Web)	30
กรองสิ่งที่ไม่เป็นสาระออก	7
เว็บ (Web) ที่ใช้เพื่อความบันเทิงควร ไปใช้นอกมหาวิทยาลัย	4
ทำให้ระบบเร็วขึ้น	3
ทำให้นักศึกษาใช้เครื่องคอมพิวเตอร์น้อยลง	1
มหาวิทยาลัยน่าจะมีเหตุผลดีพอ	1
ค่าใช้จ่ายในการใช้บริการอินเทอร์เน็ตนอกเครือข่ายมหาวิทยาลัย	จำนวน
10-20 บาท / ชั่วโมง	72

21-50 บาท / ชั่วโมง	11
100-500 บาท / เดือน	10
ต่ำกว่า 10 บาท / ชั่วโมง	5
501 -1000 บาท / เดือน	3
100 -150 บาท / ชั่วโมง	2
1200-3000 บาท / ปี	2
ค่าใช้จ่ายในการใช้บริการอินเทอร์เน็ตนอกเครือข่ายมหาวิทยาลัย	จำนวน
10-20 บาท / ชั่วโมง	72
21-50 บาท / ชั่วโมง	11
100-500 บาท / เดือน	10
ต่ำกว่า 10 บาท / ชั่วโมง	5
501 -1000 บาท / เดือน	3
100 -150 บาท / ชั่วโมง	2
1200-3000 บาท / ปี	2
เหตุผลที่ไม่เห็นด้วยในการคิดค่าบริการเครือข่าย	จำนวน
เป็นการไม่สนับสนุนการใช้งานของบุคลากร	12
เพราะคุณภาพของระบบ internet ที่เป็นอยู่ยังไม่ดีพอ	11
ถ้าใช้งานเพื่อส่งเสริมการศึกษาก็ไม่ควรเก็บ	7
ควรเป็นสวัสดิการฟรี	6
การจำกัดเวลาใช้ก็เป็นการแก้ปัญหาอยู่แล้ว	3
ไม่มีความเห็น	2
บุคลากรก็ได้ลงทุนเองมาพอสมควรแล้ว เช่นซื้อคอมพิวเตอร์มาใช้เองในที่ทำงาน	2
ควรจัดสรรเครื่องคอมพิวเตอร์ให้เพียงพอก่อน	1
ปกติก็คิดค่าใช้จ่ายนี้กับนศ. อยู่แล้ว	1
เหตุผลที่เห็นด้วยในการคิดค่าบริการเครือข่าย	จำนวน
ควรคิดราคาในอัตราพิเศษที่ถูกลงๆ	18
แต่ควรปรับปรุงให้มีคุณภาพดีเท่ากับเอกชน	16
มหาวิทยาลัยจะได้นำไปพัฒนาระบบให้ดีขึ้น	6
กำหนดเป็นโควต้าฟรีส่วนที่เกินจึงค่อยเก็บเงิน	5
เพื่อลดภาระของมหาวิทยาลัย	2
เพื่อให้เห็นคุณค่า	2
บางท่านอาจนำไปใช้ประโยชน์ในกิจการส่วนตัวได้	1

ควรแยกเครือข่ายออกจากการบริการการศึกษา	1
แหล่งที่มาอื่นๆของซอฟต์แวร์ที่ใช้งาน	จำนวน
ได้จากเพื่อน,ญาติ	22
เป็น SW ที่ติดตั้งมาตอนซื้อเครื่อง	5
ได้จากหน่วยงานอื่นที่ทำงานติดต่อกัน	2
พัฒนาขึ้นเอง	2
ใช้ของส่วนตัว	1
ห้องสมุด	1
แอบใช้โดยไม่มีลิขสิทธิ์	1
Down load มา	1
ของมหาวิทยาลัย	1
วิธีการติดต่อสื่อสารอื่นๆ	จำนวน
ไปด้วยตนเอง	3
โทรศัพท์,โทรสาร	2
ส่งไปรษณียบัตร	1
WWW	1
ข้อเสนอแนะในภาพรวมเกี่ยวกับการให้บริการ internet ของมหาวิทยาลัย	จำนวน
ปรับปรุงให้ระบบ internet มีความเร็วขึ้น, server มีประสิทธิภาพ, การ Connect modem ให้สายไม่หลุดบ่อยๆ และให้ connect ได้ง่ายขึ้น	221
พอใจในการให้บริการอินเทอร์เน็ตเน็ตของมหาวิทยาลัย และเห็นว่าอินเทอร์เน็ตเป็นประโยชน์ต่อทุกคน	78
ประชาสัมพันธ์หรือจัดการอบรมวิธีการต่างๆที่ทำให้สามารถใช้ internet ได้อย่างมีประสิทธิภาพ	35
เพิ่มอัตราส่วนระหว่างจำนวนเครื่องคอมพิวเตอร์ : จำนวนบุคลากร ให้มากขึ้น	35
ควรกระตุ้นและสนับสนุนให้บุคลากรและนักศึกษาใช้ internet ในทางที่เป็นประโยชน์ให้มากขึ้น	30
ควรจัดสรรให้มีเจ้าหน้าที่คอยดูแลและแก้ปัญหาเครื่องคอมพิวเตอร์และบำรุงรักษาให้เครื่องใช้งานได้ตลอดเวลาและมีบริการสอบถามปัญหาได้ตลอด	16
เพิ่มจุดเชื่อมต่อเครือข่ายในหน่วยงานต่างๆ ให้มากขึ้นรวมทั้ง บ้านพักอาศัยด้วย	12
ปรับปรุงให้หน้าแรกของ เว็บไซต์ (Web Site) ของมหาวิทยาลัยน่าสนใจ และควรจัดทำจุดศูนย์กลางข้อมูลข่าวสารในเว็บ (Web) ของมหาวิทยาลัย	11
ยกเลิกการปิดให้บริการบาง เว็บไซต์ (Web Site)	9
ขยายเวลาในการต่อ internet ให้มากขึ้น	9
ควรเก็บค่าบริการ ใช้งานที่เหมาะสมเพื่อนำไปพัฒนาให้ระบบมีคุณภาพดีขึ้น	9

มหาวิทยาลัยควรกำหนดเป็นนโยบายให้ชัดเจนและยอมรับงบประมาณเพื่อพัฒนาด้าน IT ให้ดีขึ้นอีกทั้งควรสนับสนุนให้บุคลากรมี PC เป็นของตนเอง	9
มีการกำหนดเป้าหมายการใช้งานให้ชัดเจน	8
เพิ่มโควตาเนื้อที่ใน Mail Box ให้มากขึ้นตามความจำเป็นในตำแหน่งหน้าที่	7
ข้อมูลข่าวสารที่มีอยู่ยังมีน้อย ไม่สมบูรณ์ ไม่ลึก ไม่ทันสมัย	7
ลดการใช้งาน internet เพื่อความบันเทิง	7
ควรปรับปรุงระบบการใช้ mail ให้ดีกว่าใช้ Pine เพื่อสะดวกในการ Attach และ เปิด File ที่มีมากับอีเมลล์	5
ไม่มีความเห็น	5
ควรแบ่งช่องเครือข่ายเพื่อการศึกษาแยกต่างหาก	4
ควรมีการกรองเว็บ (Web) ข่าวสารที่มีประโยชน์	3
ควรมีระบบป้องกันไวรัสไม่ให้ผ่านเข้ามาในระบบเครือข่ายของมหาวิทยาลัยได้	2
มหาวิทยาลัยควรมีโปรแกรมหลากหลายไว้ให้ Download	2
ไม่มีโอกาสได้ใช้อินเตอร์เน็ต	2
ให้มหาวิทยาลัยสมัครเป็นสมาชิกวารสารอิเล็กทรอนิกส์ให้มากขึ้น	1
ควรมีการตรวจสอบว่าไม่มีการลักลอบใช้ username และ password ของผู้อื่น	1
แก้ปัญหาไฟฟ้าดับ หรือสายโทรศัพท์ขัดข้อง	1