



7. สถานการณ์ด้านมลพิษในพื้นที่เขตห้ามล่าสัตว์ป่าทะเลน้อย

▪ ขยะมูลฝอย

ในพื้นที่เทศบาลตำบลทะเลน้อย และเทศบาลตำบลพนางตุงเป็นชุมชนหนาแน่น และมีนักท่องเที่ยวเดินทางเข้ามาท่องเที่ยวจำนวนมาก สามารถประเมินปริมาณขยะมูลฝอย เฉพาะเทศบาลตำบลทะเลน้อยและเทศบาลตำบลพนางตุง (ซึ่งมีประชากรรวมกัน 16,629 คน) ได้เท่ากับ 9.97 ตันต่อวัน (เนื่องจากไม่มีข้อมูลการสำรวจปริมาณขยะมูลฝอยโดยตรงจึงประเมินจากจำนวนประชากร โดยคิดอัตราการผลิตขยะของประชากรพื้นที่เทศบาลตำบลและองค์การบริหารส่วนตำบล เท่ากับ 0.6 กก./คน/วัน คำนวนจากฐานข้อมูลประชากรปี พ.ศ.2555) และปัจจุบันพบว่า ขยะจากชุมชนและจากอุตสาหกรรมครัวเรือนการสานกระจูด ถูกกำจัดอย่างไม่ถูกวิธี คือ ถูกทิ้งลงใต้ถุนบ้าน (รูปที่ 1) และมีปริมาณเพิ่มขึ้น



รูปที่ 1 เศษกระจูดที่เหลือจากการตัดแต่งถูกทิ้งลงใต้ถุนบ้าน



▪ น้ำเสีย

ปริมาณน้ำเสียชุมชนในพื้นที่ชุ่มน้ำเขตห้ามล่าสัตว์ป่าทะเลน้อย (พิจารณาเฉพาะองค์ประกอบของส่วนท้องถิ่นที่เกี่ยวข้องโดยตรง คือ เทศบาลตำบลทะเลน้อยและเทศบาลตำบลพนางตุง ซึ่งมีประชากรรวมกัน 16,629 คน) ประเมินจากอัตราการใช้น้ำซึ่งเท่ากับ 831.45 ลบ.ม./วัน (เนื่องจากไม่มีข้อมูลการสำรวจปริมาณการใช้น้ำโดยตรงจึงประเมินจากจำนวนประชากร โดยคิดอัตราการใช้น้ำในเขตชุมชน เท่ากับ 50 ลิตร/คน/วัน คำนวนจากฐานข้อมูลประชากรปี พ.ศ.2555 โดยในพื้นที่ศึกษาไม่มีระบบรวบรวมและบำบัด



น้ำเสียชุมชน น้ำเสียถูกปล่อยทิ้งจากบ้านเรือนลงสู่ลำราง (รูปที่ 2) และลงสู่ทะเลน้อยในที่สุด แม้จะมีระบบบำบัด
น้ำเสียแบบติดกับที่ 1 บ่อ (บ่อดักไขมัน) บริเวณชุมชนทะเลน้อยแต่ปัจจุบันไม่สามารถใช้งานได้

นอกจากนี้ยังมีน้ำเสียจากการย่อยกระดูกในพื้นที่เทศบาลตำบลทะเลน้อยและเทศบาลตำบล
พนางตุง ซึ่งจากการคำนวณของของกรมควบคุมมลพิษพบว่า ปริมาณน้ำเสียจากการย่อยกระดูกของทั้ง 2 ตำบล
มีปริมาณ 3.52 ลบ.ม./เดือน และจากการล้างสีย้อมกระดูก 62.68 ลบ.ม./เดือน และบางส่วนถูกปล่อยลงสู่
ทะเลน้อยโดยตรง (รูปที่ 3) (มีข้อมูลเฉพาะพื้นที่ตำบลพนางตุงและตำบลทะเลน้อย อำเภอควนขนุน จังหวัดพัทลุง
ซึ่งศึกษาไว้ในปี พ.ศ.2552) โดยในพื้นที่ตำบลทะเลน้อย มีระบบบำบัดน้ำเสียจากการย่อยกระดูก จำนวน 2 แห่ง
และตำบลพนางตุง อำเภอควนขนุน จังหวัดพัทลุง จำนวน 2 แห่ง (กรมควบคุมมลพิษ, 2552) ซึ่งไม่เพียงพอกับ
ปริมาณน้ำเสียที่เกิดขึ้น นอกจากนี้จากการตรวจวัดคุณภาพน้ำของสำนักงานสิ่งแวดล้อมภาคที่ 16 ตั้งแต่ปี พ.ศ.
2547 ถึง 2556 ในบริเวณทะเลน้อย 3 สถานี (รูปที่ 4) ซึ่งทำการวิเคราะห์คุณภาพน้ำหลายพารามิเตอร์ รวมถึงค่า
BOD และค่า DO เมื่อนำค่าที่ได้จากการตรวจวัดทั้ง 2 พารามิเตอร์ เทียบกับมาตรฐานคุณภาพน้ำผิวดิน (พ.ศ.
2537) พบว่าส่วนใหญ่อยู่ในเกณฑ์เสื่อมโทรมมาก (รูปที่ 5)



รูปที่ 2

น้ำเสียถูกปล่อยทิ้งจากบ้านเรือนลงสู่ลำรางที่เต็มไปด้วยขยะ



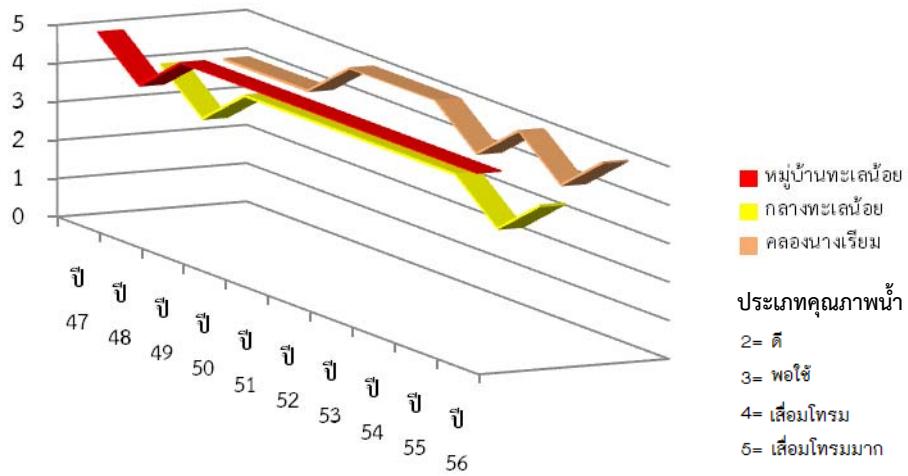
รูปที่ 3

น้ำเสียจากการย่อยและล้างกระดูกถูกปล่อยลงสู่ทะเลน้อย



รูปที่ 4 จุดติดตามตรวจสอบคุณภาพน้ำบริเวณทะเลน้อยของสำนักงานสิ่งแวดล้อมภาคที่ 16

ประเภทคุณภาพน้ำ



รูปที่ 5 ประเภทคุณภาพน้ำบริเวณทะเลน้อย (ใช้ค่า BOD และ DO ในการจัดประเภทคุณภาพน้ำ)

สำนักงานสิ่งแวดล้อมภาคที่ 16 ได้ทำการตรวจวัดปริมาณโลหะหนักที่สถานีหมู่บ้านทะเลน้อย และคลองนางเรียง โดยทำการตรวจวัด 9 พารามิเตอร์ ได้แก่ ทองแดง แมงกานีส สังกะสี แคดเมียม โครเมียม ตะกั่ว นิกเกิล โปรท และสารหนู จากการตรวจวัดคุณภาพน้ำในปี พ.ศ.2556 พบว่าค่าที่ตรวจวัดได้ไม่เกินมาตรฐานคุณภาพน้ำผิวดิน (ตารางที่ 1)



ตารางที่ 1 ปริมาณโลหะหนักบริเวณทะเลน้อย ปี พ.ศ.2556 จากการตรวจวัดของสำนักงานสิ่งแวดล้อมภาคที่ 16

รหัส	จุดเก็บตัวอย่าง	Cu (มก./ล.)	Mn (มก./ล.)	Zn (มก./ล.)	Cd (มก./ล.)	Cr (มก./ล.)	Pb (มก./ล.)	Ni (มก./ล.)	Hg (มก./ล.)	As (มก./ล.)
SK01	หมู่บ้านทะเลน้อย	0.002	0.056	0.002	<0.001	0.035	<0.001	0.031	-	<0.01
SK03	คลองนางเรียง	0.045	0.084	0.045	<0.001	0.041	<0.001	0.017	-	<0.01

(สำนักงานสิ่งแวดล้อมภาคที่ 16, 2556)

หมายเหตุ : Cu = ทองแดง Mn = แมงกานีส Zn = สังกะสี Cd = แคดเมียม Cr = โครเมียม Pb = ตะกั่ว Ni = นิกเกิล Hg = ปรอท As = สารหนู

ส่วนพารามิเตอร์คุณภาพน้ำที่เกี่ยวข้องกับสารเคมีทางการเกษตร ไม่มีการตรวจวัดในบริเวณทะเลน้อย แต่มีจุดตรวจวัดบริเวณบ้านปากพูนในทะเลสาบตอนกลาง ค่าที่ได้จากการตรวจวัดเมื่อเทียบกับมาตรฐานคุณภาพน้ำผิวดิน พบว่าไม่เกินค่ามาตรฐาน แม้จุดที่ตรวจวัดไม่อยู่ในบริเวณทะเลน้อย แต่จุดดังกล่าวรับน้ำที่ไหลจากทะเลน้อย ออกสู่ปากทะเลสาบสงขลา จึงอาจอนุมานให้เป็นดัชนีเบื้องต้นในการเฝ้าระวังสารเคมีจากการเกษตรของทะเลน้อย ทะเลสาบตอนบน และทะเลสาบตอนกลาง (ตารางที่ 2)

ตารางที่ 2 ปริมาณสารฆ่าศัตรูพืชและสัตว์พารามิเตอร์ต่างๆ บริเวณบ้านปากพูน ปีพ.ศ.2554 จากการตรวจวัดของสำนักงานสิ่งแวดล้อมภาคที่ 16

รหัส	จุดเก็บตัวอย่าง	DDT (มก./ล.)				Alpha-BHC (มก./ล.)			
		ครั้งที่ 1	ครั้งที่ 2	ครั้งที่ 3	ครั้งที่ 4	ครั้งที่ 1	ครั้งที่ 2	ครั้งที่ 3	ครั้งที่ 4
SK08	บ้านปากพูน	<0.0120	<0.012	<0.012	<0.012	<0.0040	<0.004	<0.004	<0.004

รหัส	จุดเก็บตัวอย่าง	Dieldrin (มก./ล.)				Aldrin (มก./ล.)			
		ครั้งที่ 1	ครั้งที่ 2	ครั้งที่ 3	ครั้งที่ 4	ครั้งที่ 1	ครั้งที่ 2	ครั้งที่ 3	ครั้งที่ 4
SK08	บ้านปากพูน	<0.0080	<0.008	<0.008	<0.008	<0.0040	<0.004	<0.004	<0.004

รหัส	จุดเก็บตัวอย่าง	Heptachlor epoxide (มก./ล.)				Endrin (มก./ล.)			
		ครั้งที่ 1	ครั้งที่ 2	ครั้งที่ 3	ครั้งที่ 4	ครั้งที่ 1	ครั้งที่ 2	ครั้งที่ 3	ครั้งที่ 4
SK08	บ้านปากพูน	<0.0040	<0.004	<0.004	<0.004	<0.0080	<0.008	<0.008	<0.008

(สำนักงานสิ่งแวดล้อมภาคที่ 16, 2556)