

“...การสอนและอบรมให้เด็กมีจิตสำนึกในการอนุรักษ์พืชพรรณ นั้น ควรใช้วิธีการปลูกฝังให้เด็กเห็นความสวยงาม ความน่าสนใจ และเกิดความปิติ ที่จะทำการศึกษ และอนุรักษ์พืชพรรณต่อไป การใช้วิธีการสอน การอบรมที่ทำให้เกิดความรู้สึกกลัวว่าหากไม่อนุรักษ์แล้วจะเกิดผลเสีย เกิดอันตรายแก่ตนเองจะทำให้เกิดความเครียด ซึ่งจะเป็นผลเสียแก่ประเทศในระยะยาว...”

พระราชดำริสมเด็จพระเทพรัตนราชสุดาฯ สยามบรมราชกุมารี
เมื่อวันที่ 8 กุมภาพันธ์ 2536
ณ สำนักงานชลประทานที่ 1 จังหวัดเชียงใหม่



ส่วนบริหารจัดการทรัพยากรป่าชายเลนที่ 6
เลขที่ 10/6-7 หมู่ที่ 4 ตำบลชะแล้ อำเภอสิงหนคร จังหวัดสงขลา

www.dmcg.go.th/dma6

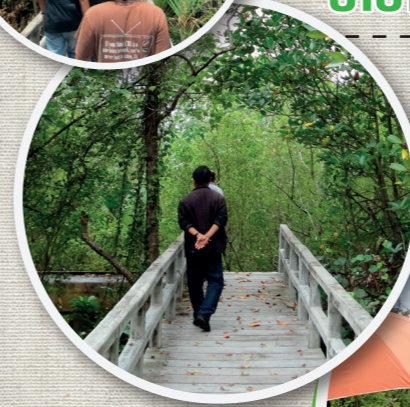
ออกแบบและจัดพิมพ์โดย : เวียดนามเดีย กราฟฟิค โทร. 074-465467, 060-7079393

โครงการอนุรักษ์พันธุกรรมพันธุ์พืชป่าชายเลน อันเนื่องมาจากพระราชดำริสมเด็จพระเทพรัตนราชสุดาฯ สยามบรมราชกุมารี



ชุด

เส้นทางสู่ศูนย์ศึกษาธรรมชาติ
ป่าชายเลนจังหวัดสงขลา



ส่วนบริหารจัดการทรัพยากรป่าชายเลนที่ 6
กรมทรัพยากรทางทะเลและชายฝั่ง
กระทรวงทรัพยากรธรรมชาติและสิ่งแวดล้อม





“...ความรักทรัพยากร คือ ความรักชาติ รักแผ่นดิน...คือ รักสิ่งที่เป็นสมบัติของตัวเขา การที่เขารักษาประเทศชาติหรือรักษาสมบัติของเขา นั้น ทำได้โดยสร้างความรัก ความเข้าใจ...ถ้าให้เขารู้จักว่า สิ่งนั้นคืออะไร เขาจะรู้สึกชื่นชมและรักหวงแหนในสิ่งนั้น ว่าเป็นของตนและจะทำให้เกิดประโยชน์ได้...”

“...การอนุรักษ์ทรัพยากร ไม่ใช่เฉพาะให้นักเรียนปลูกป่า หรือให้อนุรักษ์ดิน ปลูกหญ้าแฝกอย่างเดียว ก็พยายามจะให้ออกไปดูข้างๆ โรงเรียนว่า ที่นั้นมีอะไรอยู่และต้นไม้ชื่ออะไร...”

ส่วนหนึ่งของพระราชดำริสมเด็จพระเทพรัตนราชสุดาฯ สยามบรมราชกุมารี
เมื่อวันที่ 14 สิงหาคม 2540
ณ ศาลาดุสิตาลัย สวนจิตรลดา



เนื้อหาและภาพ

วิภา หนูยิ้ม

อ้างอิง

วิภา หนูยิ้ม 2557 โครงการอนุรักษ์พันธุกรรมพันธุ์พืชป่าชายเลน อันเนื่องมาจากพระราชดำริสมเด็จพระเทพรัตนราชสุดาฯ สยามบรมราชกุมารี ชุด เส้นทางสู่ศูนย์ศึกษาธรรมชาติป่าชายเลน จังหวัดสงขลา. ส่วนบริหารจัดการทรัพยากรป่าชายเลนที่ 6. สงขลา. 37 หน้า

จัดพิมพ์โดย

ส่วนบริหารจัดการทรัพยากรป่าชายเลนที่ 6
กรมทรัพยากรทางทะเลและชายฝั่ง
กระทรวงทรัพยากรธรรมชาติและสิ่งแวดล้อม

พิมพ์ครั้งที่ 1

เมษายน 2557 จำนวน 500 เล่ม

ISBN

978-616-316-164-2

สงวนลิขสิทธิ์โดย ส่วนบริหารจัดการทรัพยากรป่าชายเลนที่ 6 (สงขลา)

@2014 by Division of Mangrove Administration 6 (Songkhla)

คำนำ

“นกน้ำเพลินตา สมิหลาเพลินใจ เมืองใหญ่สองทะเล เสน่ห์สะพานป๋า ศูนย์การค้าแดนใต้” คำขวัญประจำจังหวัดสงขลา ที่บ่งบอกถึงทำเลที่ตั้งและความอุดมสมบูรณ์ของทรัพยากรในท้องถิ่น รวมถึงป่าชายเลน อันสะท้อนให้เห็นว่าจังหวัดสงขลานั้นรุ่งเรือง เป็นศูนย์กลางภาคใต้ทั้งด้านการศึกษา การคมนาคม การท่องเที่ยว และธุรกิจ ด้านการศึกษา จังหวัดสงขลา มีสถานศึกษาตั้งแต่ระดับอนุบาล จนถึงมหาวิทยาลัย ทั้งมหาวิทยาลัยภาครัฐและเอกชนมากที่สุดในภาคใต้ ประจวบกับการศึกษาในยุคปัจจุบันได้ปรับกลยุทธ์ให้นักเรียน นักศึกษา ได้เรียนรู้และตระหนักถึงความสำคัญของทรัพยากรในท้องถิ่น หลายหน่วยงานที่รับผิดชอบบริหารจัดการทรัพยากรธรรมชาติ ได้ปรับเปลี่ยนยุทธศาสตร์การบริหารจัดการให้สอดคล้องกับเป้าประสงค์การเรียนรู้ และเอื้อต่อสาธารณชนมากยิ่งขึ้น

เส้นทางสู่ศูนย์ศึกษาธรรมชาติป่าชายเลนจังหวัดสงขลาฉบับนี้ เป็นหนึ่งในเป้าหมายดังกล่าวข้างต้น เพื่อให้ให้นักเรียน นักศึกษา และประชาชน ได้สัมผัสผืนป่าชายเลนบ้านเรา 6 แห่ง 6 บรรยากาศที่แตกต่าง ตั้งแต่ศูนย์ศึกษาธรรมชาติป่าชายเลนท่าสะอ้าน ศูนย์ศึกษาธรรมชาติป่าชายเลนดินสุลานนท์ ศูนย์ศึกษาธรรมชาติป่าชายเลนหัวเขา ศูนย์ศึกษาธรรมชาติป่าชายเลนสทิงหม้อ ศูนย์ศึกษาธรรมชาติป่าชายเลนชะแล้ และศูนย์ศึกษาธรรมชาติป่าชายเลนอ่าวทิง ตามลำดับ เริ่มต้นเดินทาง ณ จุดเดียวกัน ห้าแยกน้ำกระจาย ซึ่งเป็นจุดศูนย์กลางการเดินทางระหว่างตัวเมืองสงขลาไปยังอำเภอใกล้เคียง สู่เป้าหมายเพียงเส้นทางเดียว (ยกเว้นเส้นทางสู่ศูนย์ศึกษาธรรมชาติอ่าวทิง เริ่มจากศูนย์ฯ ชะแล้) เส้นทางสู่ศูนย์ศึกษาธรรมชาติป่าชายเลนจังหวัดสงขลา เสมือนหนึ่งคู่มือ ให้ท่านเดินทางเพื่อสัมผัสธรรมชาติ เรียนรู้ เข้าใจ ระบบนิเวศป่าชายเลน และร่วมอนุรักษ์พันธุกรรมพันธุ์พืชป่าชายเลนให้ยั่งยืน ให้ป่าชายเลนบ้านเราเป็นห้องเรียนธรรมชาติที่แท้จริง

หวังเป็นอย่างยิ่งว่า เอกสารฉบับนี้จะเป็นประโยชน์ต่อสถาบันการศึกษาทุกระดับ หน่วยงาน และองค์กรที่ดำเนินงานเกี่ยวข้องกับการบริหารจัดการทรัพยากรธรรมชาติและสิ่งแวดล้อม หากมีข้อเสนอแนะใดๆ ขอกรุณาชี้แนะ จักขอบพระคุณยิ่ง

วีณา หนูยิ้ม

นักวิชาการป่าไม้ชำนาญการพิเศษ

หัวหน้าโครงการอนุรักษ์พันธุกรรมพันธุ์พืชป่าชายเลนอันเนื่องมาจากพระราชดำริ

สมเด็จพระเทพรัตนราชสุดาฯ สยามบรมราชกุมารี

คำนิยม

ขอขอบพระคุณท่านผู้ว่าราชการจังหวัดสงขลา (นายกฤษฎา บุญราช) ที่ได้สนับสนุนงบประมาณดำเนินงาน โครงการอนุรักษ์พันธุกรรมพันธุ์พืชป่าชายเลนอันเนื่องมาจากพระราชดำริ สมเด็จพระเทพรัตนราชสุดาฯ สยามบรมราชกุมารี และส่วนบริหารจัดการทรัพยากรป่าชายเลนที่ 6 ได้เจียดจ่ายเป็นค่าใช้จ่ายสำหรับพิมพ์เอกสารฉบับนี้

ขอขอบคุณท่านพิรสิญจ์ พันธุ์เพ็ง รองผู้ว่าราชการจังหวัดสงขลา ที่เห็นชอบและสนับสนุนการดำเนินงานนับตั้งแต่ขั้นตอนการชี้แจงค่าของงบประมาณโครงการ และชี้แนะให้ศึกษาข้อมูลความหลากหลายทางธรรมชาติของป่าชายเลน

สุดท้ายขอขอบคุณผู้อำนวยการส่วนบริหารจัดการทรัพยากรป่าชายเลน ที่ 6 และทุกๆ ท่านที่มีส่วนช่วยให้การดำเนินงานโครงการอนุรักษ์พันธุกรรมพันธุ์พืชป่าชายเลนอันเนื่องมาจากพระราชดำริสมเด็จพระเทพรัตนราชสุดาฯ สยามบรมราชกุมารี และการจัดทำเอกสารฉบับนี้สำเร็จด้วยดี ไม่ว่าจะเป็นบุคลากรของสำนักงานจังหวัดสงขลา ส่วนบริหารจัดการทรัพยากรป่าชายเลนที่ 6 สถานีพัฒนาทรัพยากรป่าชายเลนที่ 38 และสถานศึกษาต่างๆ

สารบัญ

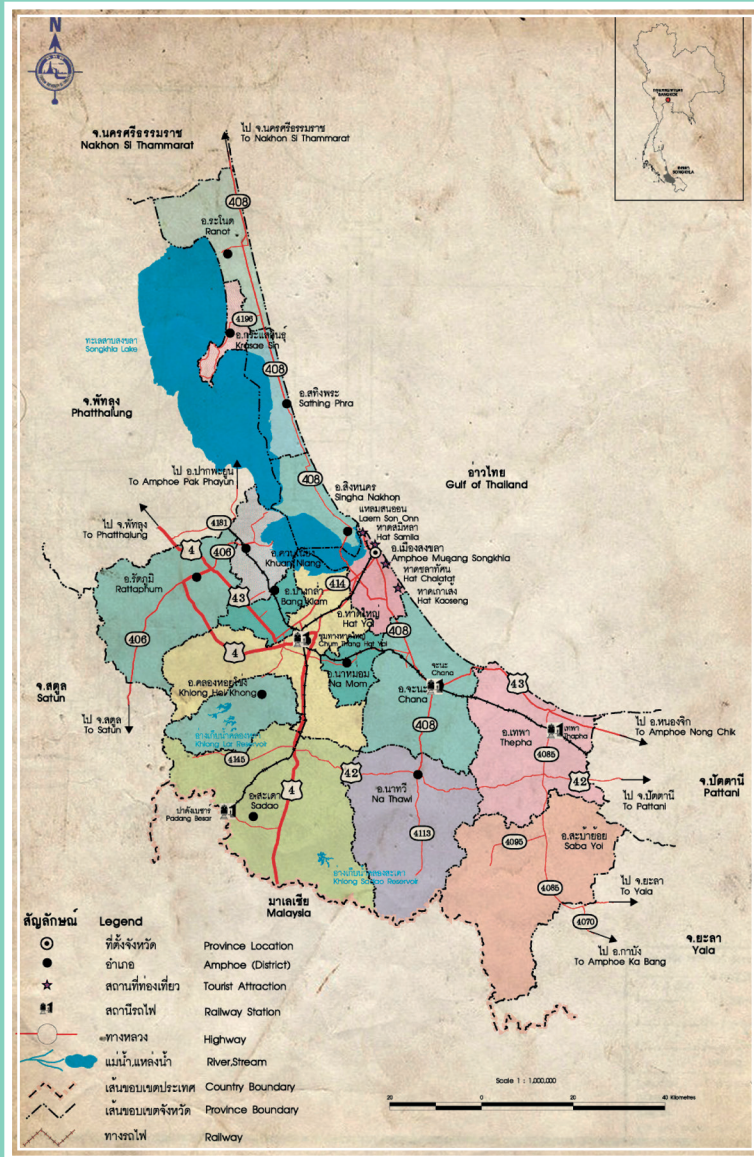
	หน้า
คำนำ	(1)
คำนิยม	(2)
สารบัญ	(3)
จังหวัดสงขลา	1
ศูนย์ศึกษารรรมชาติป่าชายเลนท่าสะอ้าน	4
ศูนย์ศึกษารรรมชาติป่าชายเลนติณสุลานนท์	10
ศูนย์ศึกษารรรมชาติป่าชายเลนหัวเขา	17
ศูนย์ศึกษารรรมชาติป่าชายเลนสั้งหม้อ	20
ศูนย์ศึกษารรรมชาติป่าชายเลนชะแล้	27
ศูนย์ศึกษารรรมชาติป่าชายเลนอ่าวทิง	32
รายชื่อพรรณไม้	37

จังหวัดสงขลา

สงขลา เป็นหนึ่งในจำนวน 76 จังหวัดของประเทศไทย ตั้งอยู่ทางฝั่งตะวันออกของภาคใต้ตอนล่าง ระหว่างละติจูด $6^{\circ} 17' - 7^{\circ} 56'$ เหนือ และลองจิจูด $100^{\circ} 01' - 101^{\circ} 06'$ ตะวันออก เนื้อที่ 7,393.889 ตารางกิโลเมตร

อาณาเขต

ทิศเหนือ	จด	จังหวัดนครศรีธรรมราช และพัทลุง
ทิศตะวันออก	จด	อ่าวไทย
ทิศใต้	จด	จังหวัดยะลา ปัตตานี รัฐเคดาห์ และรัฐเปอร์ลิส ประเทศมาเลเซีย
ทิศตะวันตก	จด	จังหวัดสตูล และพัทลุง



แผนที่แสดงอาณาเขตจังหวัดสงขลา



ตราสัญลักษณ์

ตราสัญลักษณ์ของจังหวัดสงขลาเป็นรูปหอยสังข์บนพานแว่นฟ้า

สภาพภูมิประเทศ

จังหวัดสงขลาได้ชื่อว่า “เมืองสองทะเล” มีทะเลสาบสงขลา และอ่าวไทย ขนานทางด้านทิศตะวันตกและทิศตะวันออก ทิศเหนือมีสภาพเป็นที่ราบลุ่ม ทิศตะวันออกเป็นที่ราบริมทะเล ทิศใต้และทิศตะวันตกเป็นภูเขาและที่ราบสูง

สภาพภูมิอากาศ

จังหวัดสงขลาได้รับอิทธิพลของลมมรสุมตะวันตกเฉียงใต้และลมมรสุมตะวันออกเฉียงเหนือ ทำให้มีสภาพภูมิอากาศร้อนชื้น ส่งผลให้สงขลามี 2 ฤดูกาล ประกอบด้วย ฤดูร้อน และฤดูฝน ฤดูร้อนเริ่มตั้งแต่เดือนกุมภาพันธ์-กรกฎาคม และฤดูฝน เริ่มตั้งแต่เดือนสิงหาคม-มกราคม

การคมนาคม

จังหวัดสงขลาเป็นศูนย์กลางการคมนาคมของภาคใต้ สามารถเดินทางสัญจรได้สะดวกสบายทั้งทางบก ทางน้ำ และทางอากาศ

ทางบก โดยสารรถยนต์ หรือ รถไฟ เดินทางจากกรุงเทพฯ ระยะทางประมาณ 950 กิโลเมตร ทางน้ำ ใช้เรือสัญจร สำหรับเดินทางระยะใกล้ๆ ระหว่างอำเภอ หรือ จังหวัดใกล้เคียง

ทางอากาศ โดยสารเครื่องบิน ณ ท่าอากาศยานนานาชาติหาดใหญ่ ที่มีเครื่องบินโดยสารจากกรุงเทพฯ-หาดใหญ่ เป็นประจำทุกวัน

ทรัพยากรป่าชายเลน

จังหวัดสงขลามีพื้นที่ป่าชายเลนคิดเป็นเนื้อที่ 48,330 ไร่ กระจายอยู่ใน 9 อำเภอ ประกอบด้วย อำเภอเมือง สิงหนคร สทิงพระ กระแสสินธุ์ ควนเนียง บางกล่ำ หาดใหญ่ ฉะนะและเทพา



สภาพพื้นที่ป่าชายเลนท้องที่อำเภอเมือง และอำเภอสิงหนคร จังหวัดสงขลา

ตารางแสดงพื้นที่ป่าชายเลนจังหวัดสงขลา

อำเภอ	พื้นที่ป่าชายเลน (ไร่)	หมายเหตุ
เมือง	4,080	
สิงหนคร	3,100	
สทิงพระ	2,600	
กระแสสินธุ์	10,200	
ควนเนียง	4,650	
บางกล่ำ	1,100	
หาดใหญ่	12,000	
จะนะ	5,950	
เทพา	4,650	
รวม	48,330	

ที่มา : สถานีพัฒนาทรัพยากรป่าชายเลนที่ 38

พื้นที่ป่าชายเลนส่วนใหญ่กระจายอยู่รอบทะเลสาบสงขลาจากการสำรวจเมื่อปี พ.ศ. 2543 ปรากฏว่า พื้นที่ที่มีสภาพป่าชายเลนมีเพียง 5,549.23 ไร่ กระจายอยู่ในท้องที่อำเภอเมือง สิงหนคร ควนเนียง และหาดใหญ่ เนื้อที่ 0.29, 187.54, 3,780.01 และ 1,581.39 ไร่ ตามลำดับ ส่วนที่เหลือเป็นพื้นที่เกษตรกรรม แหล่งน้ำ และทะเล

ตารางแสดงพื้นที่ป่าชายเลนรอบทะเลสาบสงขลา

อำเภอ	สถานภาพของพื้นที่ (ไร่)				
	ป่าชายเลน	เกษตรกรรม	แหล่งน้ำ	ทะเล	รวม
เมือง	0.29	6,905.78	634.26	28.07	7,567.40
สิงหนคร	187.54	13,590.41	951.39	114.54	14,843.88
ควนเนียง	3,780.01	7,984.94	772.44	-	12,537.39
หาดใหญ่	1,581.39	7,116.40	477.17	-	9,174.96
บางกล่ำ	-	1,047.13	255.66	-	1,302.79
รวม	5,549.23	36,644.66	3,090.92	142.61	45,427.42

ศูนย์ศึกษารรรมชาติป่าชายเลนท่าสะอ้าน

ที่ตั้ง

หมู่ที่ 2 และ หมู่ที่ 8 ตำบลพะวง อำเภอเมือง จังหวัดสงขลา

เนื้อที่

เนื้อที่ทั้งหมด 51-1-49 ไร่ แบ่งออกเป็นพื้นที่ป่าชายเลนแปลงย่อยๆ จำนวน 3 แปลง แปลงแรกหลังวิทยาลัยประมงติณสูลานนท์ เนื้อที่ 30-1-45 ไร่ เป็นบริเวณที่ก่อสร้างสะพานทางเดินศึกษารรรมชาติป่าชายเลน ระยะทาง 733 เมตร ศาลาพักผ่อนและมีป้ายสื่อความหมายบ่งบอกชนิดพรรณไม้และคุณประโยชน์ รวมถึงองค์ความรู้ด้านทรัพยากรธรรมชาติและสิ่งแวดล้อม แปลงที่ 2 ถัดจากแปลงแรกประมาณ 500 เมตร เนื้อที่ 8-3-98 ไร่ และสุดท้ายถัดออกไปจรดศูนย์วิจัยทรัพยากรทางทะเลและชายฝั่งอ่าวไทยตอนล่างเนื้อที่ 3-12-00 ไร่

อาณาเขต

- ทิศเหนือ จุด ทะเลสาบสงขลาตอนล่าง
- ทิศตะวันออก จุด ถนนติณสูลานนท์
- ทิศใต้ จุด แพรกและที่สาธารณประโยชน์
- ทิศตะวันตก จุด ทะเลสาบสงขลาตอนล่าง



ประวัติการก่อตั้ง

ศูนย์ศึกษารรรมชาติป่าชายเลนท่าสะอ้าน ก่อตั้งขึ้นเมื่อปี พ.ศ. 2547 ตามโครงการปลูกและพัฒนาพื้นที่ป่าชายเลนรอบทะเลสาบสงขลาเพื่อเทิดพระเกียรติสมเด็จพระนางเจ้าสิริกิติ์พระบรมราชินีนาถในวโรกาสทรงพระชนมายุ 72 พรรษา ซึ่งธนาคารแห่งประเทศไทยสนับสนุนงบประมาณและส่งเสริมสิ่งก่อสร้างให้กรมทรัพยากรทางทะเลและชายฝั่ง เมื่อวันที่ 3 ตุลาคม พ.ศ. 2551

สภาพพื้นที่ดั้งเดิม

พื้นที่แห่งนี้ตั้งอยู่ริมฝั่งทะเลสาบ สงขลาตอนล่างแต่น้ำจะท่วมช่วงเดือนธันวาคม - กุมภาพันธ์ ส่วนหนึ่งเป็นน้ำฝนและน้ำใช้จากครัวเรือนที่ไหลจากแม่น้ำลำคลองสมทบลงสู่ทะเล จากการสำรวจดินพบว่า ดิน ณ ระดับความลึกน้อยกว่า 5.50 เมตร มีลักษณะอ่อนสีน้ำตาล มีส่วนผสมของ clay และ silt แต่ระดับความลึกมากกว่า 5.50 เมตร ดินมีลักษณะค่อนข้างแข็ง สีน้ำตาลอ่อน เป็นดินเหนียว มี clay มากสภาพพื้นที่ดั้งเดิมเป็นป่าชายเลนเสื่อมโทรมมีพรรณไม้ไม่กี่ชนิด ได้แก่ ฝาดดอกขาว โกงกางใบเล็ก ตะบูนดำ ตาตุ่มทะเล โปรงแดง ถั่วขาว แสมทะเล ลำพู ปอทะเล โพทะเล ลำมะง่า เหงือกปลาหมอดอกขาว เป้งทะเล ถอบแถบน้ำ ชลู่ เบญจมาศน้ำเค็มและปรังทะเล ปัจจุบัน สภาพป่าค่อนข้างสมบูรณ์





🚲 เส้นทางการเดินทาง

เริ่มต้นจากห้าแยกน้ำกระจายไปตามทางหลวงแผ่นดินหมายเลข 408 ระยะทางประมาณสองกิโลเมตร ถึงสี่แยกโรงพยาบาลสงขลาหรือแยกศาลปกครองชิตขวา และเลี้ยวขวาไปตามถนนดินสุลานนท์ระยะทางประมาณสองกิโลเมตรถนนเส้นนี้เป็นถนนลาดยางสองข้างทางปกคลุมไปด้วยต้นสนทะเล กระจินณรงค์ หูกวาง และยอ เรียงเป็นทิวแถวขนานกับลำคลอง ซ้ายมือจะเห็นเรือประมงจอดเทียบอยู่เรียงรายผ่านทางโค้งถึงศูนย์ศึกษาธรรมชาติป่าชายเลนท่าสะอ้าน พัดผืนป่าชายเลนทอดยาวไปตามถนนดินสุลานนท์เป็นระยะทางประมาณ 3 กิโลเมตร



สภาพบรรยากาศสองข้างทางถนนดินสุลานนท์

ความหลากหลายทางชีวภาพ

🌿 พรรณไม้

ณ ศูนย์ศึกษาธรรมชาติแห่งนี้ มีพรรณไม้ป่าชายเลนจำนวน 25 ชนิด ประกอบด้วย โกงกางใบเล็ก โกงกางใบใหญ่ ฝาดดอกขาว ฝาดดอกแดง โปรงขาว โปรงแดง พังกาหัวสุมดอกขาว พังกาหัวสุมดอกแดง ปอทะเล โพทะเล ตะบูนดำ ถั่วขาว ตาตุ่มทะเล แสมดำ แสมทะเล ลำมะง่า จาก เป้ง เล็บมือนาง เหงือก

ปลาหมอดอกขาว เหงือกปลาหมอเครือ ปรงทะเล ถอบแถบน้ำ ชลู่ และลำพู นอกเหนือจากพรรณไม้ดั้งเดิมบ้างเป็นพรรณไม้ต่างถิ่นที่ล้อมปลูก ในช่วงปี พ.ศ. 2547-2550 ประกอบกับการขุดแพรกระบายน้ำ ทำให้พื้นที่ป่าชายเลนแห่งนี้ฟื้นคืนความเขียวขจี และสมบูรณ์ได้อย่างรวดเร็ว



จากทางขึ้นสะพานเดินศึกษาธรรมชาติป่าชายเลนจะพบพาดดอกขาวเป็นกลุ่มใหญ่



แพระกระบายน้ำที่ให้ความชุ่มชื้นแก่ต้นไม้

โรงงานใบเล็กที่ออกฝักสมบูรณ



ระบบรากของตะบูนดำช่วยจับตักสิ่งแปลกปลอมลงสู่ทะเล

โรงงานใบใหญ่เป็นไม้ต่างถิ่นที่นำมาปลูก



ตาตุ่มทะเล

เล็บมือนางพรรณไม้หายาก

พังกาหัวส้มดอกขาว

เหงือกปลาหมอดอกขาว



สำมะง่า



ถั่วขาวมีดอกขนาดเล็ก สีสวยสะดุดตา



พังกาหัวส้มดอกขาว



เรือนยอดและระบบรากที่ซับซ้อนเกือบทำให้สรรพสัตว์มีชีวิตรอดและปลอดภัย



โพทะเล

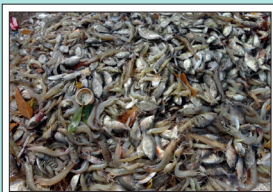


สภาพป่าชายเลนต้นไทรเป็นที่หลบอาศัยของสัตว์น้ำมีชาวประมงออกจับสัตว์น้ำเป็นประจำ



สัตว์

ศูนย์ศึกษาธรรมชาติป่าชายเลนแห่งนี้ตั้งอยู่ชายฝั่งทะเลสาบสงขลาตอนล่างเป็นบริเวณพื้นที่ที่มีความหลากหลายทางชีวภาพค่อนข้างสูง นอกเหนือจากพรรณพืชแล้วยังหลากหลายด้วยพันธุ์สัตว์น้ำ และที่สำคัญที่สุด ณ ที่แห่งนี้เป็นแหล่งทำกินของชาวประมงพื้นบ้านนานนับศตวรรษ



สัตว์น้ำที่พบบริเวณศูนย์ศึกษาธรรมชาติป่าชายเลนท่าสะอาน และใกล้เคียง



จุดเด่น

● ตั้งอยู่ใกล้ตัวเมืองสงขลา เส้นทางคมนาคม สะดวกสบาย จึงเป็นแหล่งเรียนรู้ที่สำคัญของนักเรียน และนักศึกษาทุกระดับ รวมถึงจัดกิจกรรมปลูกฟื้นฟู ป่าชายเลน

● สิ่งก่อสร้างออกแบบสวยงามกลมกลืนกับ ธรรมชาติ มีป้ายสื่อความหมายชัดเจน ที่นั่งสำหรับพักผ่อนอย่างเรียบง่าย โครงสร้างสะพานทางเดินศึกษา ธรรมชาติเป็นคอนกรีตเสริมเหล็กแข็งแรง มีขอบราวจับ เลี้ยวโค้งไปตามแนวต้นไม้ตลอดเส้นทาง เหมาะสำหรับ นักเรียนทุกเพศทุกวัย รวมถึงนักศึกษาและประชาชน ทั่วไป



สะพานทางเดินศึกษาธรรมชาติป่าชายเลนที่มีความแข็งแรง และทนทาน

รวมถึงติดตั้งป้ายประชาสัมพันธ์รณรงค์ให้ชุมชน ตระหนักถึงความสำคัญของผืนป่าและช่วยกันอนุรักษ์ และพึงปฏิบัติตามข้อบังคับตามกฎหมาย



นักศึกษาวิทยาลัยประมงตึกสุลานนท์ศึกษาพรรณไม้ และน้ำ ในทะเลสาบสงขลาตอนล่าง



บึงจุบับ



พ.ศ. 2546

เป็นป่าชายเลนต่อเนื่องจากอดีต-บึงจุบับ



ป้ายสื่อความหมาย ที่นั่งพักผ่อน และเส้นทางเดินที่เลี้ยวโค้งไปตามธรรมชาติของผืนป่า



- นอกเหนือจากกรมทรัพยากรทางทะเลและชายฝั่งแล้ว การดูแลรักษาป่าชายเลนมีหลายหน่วยงาน รวมถึงชุมชนมีส่วนร่วมและมีบทบาทต่อการอนุรักษ์ป่าชายเลน ณ ศูนย์ศึกษาธรรมชาติป่าชายเลนแห่งนี้ แม้ว่าบทบาทดังกล่าวจะเป็นบทบาทไม่เป็นการ การประสานจิตสำนึกของชุมชนก่อเกิดผลลัพธ์ สะท้อนถึงความเพิ่มพูนและความหลากหลายทางชีวภาพของเมืองสองทะเล



จากทางเข้าสู่ศูนย์ศึกษาฯ ถัดไปทางขวามือมีฟาร์มทะเล ที่จอดเรือและศาลาเอนกประสงค์



- สุดเส้นทางเดินศึกษาธรรมชาติป่าชายเลน มองไกลออกไปเห็นสะพานดินสู่ลานนท์ทั้งสองช่วง เห็นพระนอน ณ วัดแหลมพ้อ เห็นฝั่งหัวเขาแดงซึ่งเป็นที่ตั้งตัวเมืองสงขลาในอดีต เห็นวิถีชีวิตชาวประมงแท้ๆ เป็นธรรมชาติและประวัติศาสตร์ของเมืองสงขลาเพียงแห่งแรกและแห่งเดียวในประเทศไทยที่ผู้มาเยือนต้องจดจำและเล่าขานสู่รุ่นลูกรุ่นหลาน



ทัศนียภาพที่สวยงาม ณ ศูนย์ศึกษาธรรมชาติป่าชายเลนท่าสะอ้าน ตำบลพะวง อำเภอเมือง จังหวัดสงขลา

ศูนย์ศึกษารรรมชาติป่าชายเลนติณสุลานนท์

ที่ตั้ง

หมู่ที่ 2 ตำบลพะวง อำเภอเมือง จังหวัดสงขลา ตั้งอยู่ในบริเวณสวนประวัติศาสตร์ พลเอกเปรม ติณสุลานนท์สงขลา

อาณาเขต

- ทิศเหนือ จด คลองวง
- ทิศตะวันออก จด ถนน
- ทิศใต้ จด คลองวง
- ทิศตะวันตก จด คลองวง



คลองวงด้านทิศตะวันตกจรดกับทะเลสาบสงขลาตอนล่าง

เส้นทางการเดินทาง

จากห้าแยกน้ำกระจายไปตามทางหลวงแผ่นดินหมายเลข 408 ระยะทางประมาณ 3 กิโลเมตร ก่อนถึงสะพานติณสุลานนท์ ขัดซ้าย เลี้ยวเข้าสู่ซุ้มประตูสวนประวัติศาสตร์ พลเอกเปรม ติณสุลานนท์สงขลา เห็นประติมากรรม“เกิดมาต้องตอบแทนคุณแผ่นดิน” รูปทรงหยดน้ำและรูปดอกบัวประสานกันอยู่ในรูปทรงประธาน ตั้งบนฐานเพชรเด่นสง่า เลี้ยวขวานซ้ายผ่านประติมากรรมไปตามทางลาดยาง สองข้างทางเด่นตระการด้วยตาลโตนดพรรณไม้ดั้งเดิมของสงขลาจนถึงอาคารขวามือคือ จุดหมาย



แสดงที่ตั้งศูนย์ศึกษารรรมชาติป่าชายเลนติณสุลานนท์



ประติมากรรม“เกิดมาต้องตอบแทนคุณแผ่นดิน” ตั้งตระหง่านตรงทางเข้า



เส้นทางไปยังศูนย์ศึกษารรรมชาติป่าชายเลน



ป้ายและซุ้มประตูทางเข้า



ทางหลวงแผ่นดินสาย 408



สะพานทางเดินบางจุดเลี้ยวเลียบขนานกับคลองจวง บางจุดเจาะทะลุสู่พื้นป่า

ประวัติการจัดตั้ง

ศูนย์ศึกษาธรรมชาติป่าชายเลน ณ ที่แห่งนี้ เริ่มก่อสร้างเมื่อปี พ.ศ. 2550 ตามโครงการปลูกป่าชายเลนและป่าพรุเพื่อฟื้นฟูปะบบนิเวศทะเลสาบสงขลา และก่อสร้างแล้วเสร็จสมบูรณ์ปี พ.ศ. 2551 โครงสร้างของศูนย์ฯ ประกอบด้วย อาคารศูนย์บริการเรียนรู้ระบบนิเวศป่าชายเลน สะพานเดินศึกษาธรรมชาติ (walkway) ขนาด 150x800 เมตร และศาลานิทรรศการ จำนวน 4 หลัง สะพานเดินศึกษาธรรมชาติเป็นสะพานไม้ไค้่งไปตามสภาพภูมิประเทศ บางจุดเกาะเลียบไปตามริมฝั่งคลองจวง ในขณะที่บางจุดทะลุเข้าสู่ผืนป่าธรรมชาติอย่างกลมกลืน และเชื่อมต่อติดด้วยศาลานิทรรศการ

จากจุดเริ่ม ณ ศูนย์บริการเรียนรู้ระบบนิเวศป่าชายเลน เลี้ยวขวาศึกษาความหลากหลายไปตามสะพานเดินศึกษาธรรมชาติระยะทาง 183, 265 และ 460 เมตร ถึงศาลาโกก่าง ศาลาลำพู และศาลาลำแพน ตามลำดับ ณ ที่แห่งนี้ เสมือนหนึ่งศาลาพักร้อน ผ่อนคลาย พร้อมมูลด้วยองค์ความรู้ที่น่าสนใจ ไม่ว่าจะเป็นระบบนิเวศพรรณไม้ สัตว์น้ำ หิ้งห้อย ภาวะโลกร้อนและปรากฏการณ์เรือนกระจก เทคโนโลยีพลังงานชุมชนสีนํามีและการอนุรักษ์ทรัพยากรธรรมชาติและสิ่งแวดล้อม



อาคารศูนย์บริการ



ป้ายและโบ้คสื่อสื่อความทบมาย แสดงสถานทการณ้ และบ้ญทการณ้ยกการรรมชชาติและสิ่งเวดล้อม



ป้ายบอกเลียบทางเดิน



ศูนย์ศึกษารวมชาติป่าชายเลนแห่งนี้ตั้งอยู่ริมคลองวง ป่าชายเลนมีความหลากหลายทางชีวภาพค่อนข้างสูง พรรณไม้ที่หลอมรวมเป็นผืนป่าสร้างความสมบูรณ์ และสมดุลแก่ธรรมชาติชายฝั่งคลอง

ความหลากหลายทางชีวภาพ

พรรณไม้

ณ บริเวณศูนย์แห่งนี้มีพรรณไม้ป่าชายเลนจำนวน 27 ชนิด ส่วนใหญ่เป็นพันธุ์ไม้ดั้งเดิมที่เติบโตเคียงคู่อคลองวง มีเพียงโกงกางใบใหญ่ จาก และตีนเป็ดทะเล เท่านั้นที่ปลูกเพิ่มในปี พ.ศ.2551 ไล่ตั้งแต่จุดตั้งต้นศูนย์บริการเดินเลี้ยวขวาไปตามสะพาน ช่วงแรกจะเห็น โคลงเคลงขน ปอทะเล และเป้ง เป็นกลุ่มใหญ่ มีหงอนไก่

ทะเล ลำพู โกงกางใบเล็ก ประปราย ถัดไปจะพบตาตุ่มทะเล ตะบูนดำ หลุมพอทะเล ถั่วขาว ตีนเป็ดทะเล ตะบูนขาว แคทะเล ฝาดดอกขาว ปอทะเล ลำพู โกงกางใบใหญ่ แสมขาว ลำแพน พรัง ส้ามะง่า เหงือกปลาหมอ ดอกขาว เหงือกปลาหมอเครือ ถอบแถบน้ำ มะนาวผี ชลู่ หวายลิง และสักขี



โคลงเคลงขน



ปอทะเล



ตีนเป็ดทะเล



หลุมพอทะเล



ตะบูนดำ



ตะบูนขาว



ลำแพน



เหงือกปลาหมอดอกขาว



หงอนไก่ทะเล



หงอนไก่ทะเล



ถั่วขาว



แสมขาว



ลำบง่า



เป็ง



แกลทะเล



แมงกาทิวสุบดอกขาว



สักขี



เหงือกปลาหมอเครือ



ขลุ้

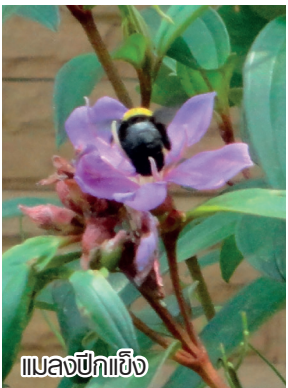
สนใจ..ป่าชายเลนแห่งนี้มีพันธุ์ไม้หายาก ไม่ว่าจะเป็นมะนาวผี เหงือกปลาหมอเครือที่ขึ้นแทรกเหงือกปลาหมอดอกขาวเป็นกลุ่มใหญ่ แม้ว่าจะเป็นพันธุ์ไม้พืชกลาง แต่นี่แหละ...ตัวตนที่แท้จริงของพันธุ์ไม้ป่าชายเลนของไทย นอกจากพรรณไม้ดังกล่าวข้างต้นแล้ว ยังพบไม้เลื้อย ขึ้นแทรก และหรือพันตามกิ่งก้านไม้ป่าชายเลน หรือไม้พืชกลางหลายชนิด เสริมธรรมชาติให้สวยงาม แปลกตาน่าสนใจ อย่างเช่น ลั่นควาย นมเมียดอกส้ม ย่านขี้ผึ้ง และจุมูกปลาหลด เป็นต้น

 **พันธุ์สัตว์**

สัตว์ที่พบในบริเวณนี้ค่อนข้างหลากหลายไม่ว่าจะเป็นสัตว์หน้าดิน สัตว์น้ำ สัตว์เลื้อยคลาน และสัตว์ปีก สัตว์หน้าดิน ประกอบด้วย หนอนตัวกลม หนอนตัวแบน ไส้เดือนทะเล ปูก้ามดาบ ปูแสม ปูม้า และปูทะเล หอยนางรม หอยแครง หอยจอบ หอยเจดีย์หรือหอยขี้ก และหอยปากเปิด สัตว์น้ำ ได้แก่ กุ้งติดชัน กุ้งตะกวด กุ้งแซบวัย กุ้งกุลาดำ ปลากระพงขาว ปลาเก๋า

ปลาตะกรับจุด ปลานวลจันทร์ ปลากระพงตาแมว ปลาข้างตะเกา ปลากระริงปากแม่น้ำ ปลามอไซ้ ปลาจรวด ปลาเฉียว ปลาสลิดทะเลจุดขาว ปลาเห็ดโคน ปลาดอกหมาก และปลาดุกทะเล เป็นต้น

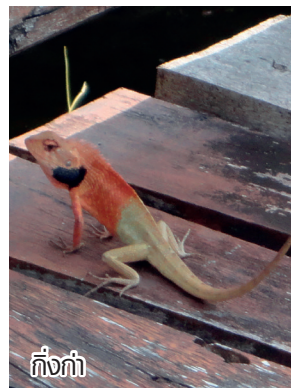
สัตว์เลื้อยคลาน ประกอบด้วย กิ้งก่า งู ตะกวด เต่า จระเข้ นาก และแลน และแมลงที่พบส่วนใหญ่เป็นผีเสื้อ มด และแมลงปีกแข็ง



แมลงปีกแข็ง



ผีเสื้อ



กิ้งก่า



ปลาต้อเล็ก ๆ

สัตว์ปีก

ที่พบมากได้แก่ ค้างคาว และ นก นกที่พบเห็นบ่อย ได้แก่ นกกินเปี้ยว นกแซงแซว นกเป็ดแดง นกโพระดก ธรรมดา นกตีทอง นกกระเต็นนอกขาว นกจาบคาหัวเขียว นกกระปูดใหญ่ นกบั้งรอกใหญ่ นกตะขาบทุ่ง นกเขาใหญ่ นกเขาชวา นกเปล้าคอสีม่วง นกกวัก นกกาบน้ำเล็กน้อย นกยางเปีย นกโตนใหญ่ นกโตนน้อย นกยางควาย นกแขวก นกขมิ้นท้ายทอยดำ นกอีแพรดแถบอกดำ นก

ขมิ้นน้อยธรรมดา นกกางเขนบ้าน นกเอี้ยงสาธิตา นกปรอดหน้าขาว นกกระจ้อยป่าโกงกาง นกกระจิบหัวแดง นกแฉ่นตาขาวสีทอง นกสีชมพูสวน นกกินปลีคอสีน้ำตาล นกกินปลีอกเหลือง นกกระจอกบ้าน นกเต่าดินทุ่ง เขี้ยวแดง และอีกา นอกจากนี้ ยังพบสัตว์ป่าชนิดอื่นๆ ได้แก่ ลิงแสม ลิงลม แมวป่า หมูป่า แล่น และอีเก้ง อีกด้วย



นกกระจิบหัวแดง



นกกางเขนบ้าน



นกกินปลีอกเหลือง



นกกระจ้อยป่าโกงกาง



นกแฉ่นตาขาวสีทอง



นกกินเปี้ยว



นกกระปูดใหญ่



นกอีแพรด



นกยางค้อย

การบริหารจัดการ

แม้ว่าศูนย์ศึกษาธรรมชาติป่าชายเลนแห่งนี้จะก่อสร้างด้วยงบประมาณแผ่นดินที่ดำเนินการโดยกรมทรัพยากรทางทะเลและชายฝั่ง แต่เนื่องด้วยทำเลที่ตั้งตั้งอยู่ในอาณาบริเวณสวนประวัติศาสตร์พลเอกเปรมดิณสุลานนท์ มีมูลนิธิพลเอกเปรมดิณสุลานนท์ฯ

บริหารจัดการศูนย์ศึกษาธรรมชาติป่าชายเลนแห่งนี้ อย่างเป็นทางการและพัฒนา และผนวกให้พื้นที่โดยรวมของสวนประวัติศาสตร์พลเอกเปรมดิณสุลานนท์สงขลา เป็นศูนย์การเรียนรู้วิทยาศาสตร์ลุ่มน้ำทะเลสาบสงขลา วิถีชุมชนคนสงขลา สวนพฤกษศาสตร์ เป็นแหล่งเรียนรู้ควบคู่กับการพักผ่อน และนันทนาการ





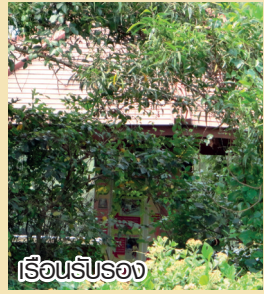
ที่ทำการมูลนิธิฯ และหอประวัติศาสตร์รัฐบุรุษ



บ้านพระมาระงก(จำลอง)

จุดเด่น

ตั้งอยู่ใกล้ตัวเมือง เส้นทางการเดินทางสะดวก สบาย มีสิ่งอำนวยความสะดวก อาคารสำนักงาน เรือนรับรอง ร้านอาหาร มุมนั่งพัก ให้อาหารปลา มุมออกกำลังกาย รถรางสำหรับขับเคลื่อนนำผู้มาเยือนไปยังจุดต่างๆ และมีเจ้าหน้าที่มูลนิธิฯ คอยให้บริการ



เรือนรับรอง



มุขสบายๆ สำหรับนั่งพักผ่อน



เครื่องออกกำลังกาย



รถรางพร้อมบริการ



สระเลี้ยงปลา



เจ้าหน้าที่มูลนิธิฯ



กาหลง



ชมภูพันธุ์ทิพย์



ทานตะวัน

● ธรรมชาติสวนประวัติศาสตร์ได้รับการปรุงแต่งให้ร่มรื่น เต็มสง่า และสวยงามด้วยพรรณไม้ท้องถิ่น และต่างถิ่น ให้ดอก สีสันสวย แปลกตา ประทับใจ



ตาลโตดก



ตาลผ้า



ลีลาวดี



เตาเผากระเบื้องโบราณ (จำลอง) เพื่อการศึกษา

● ณ ที่นี้เป็นศูนย์ถ่ายทอดภูมิปัญญาชุมชนคนสงขลา เตาเผากระเบื้องโบราณ อุปกรณ์ในการประกอบอาชีพของชุมชนดั้งเดิมตั้งแต่สมัยต้นรัตนโกสินทร์ซึ่งหาได้จากที่อื่นๆ ไม่ได้



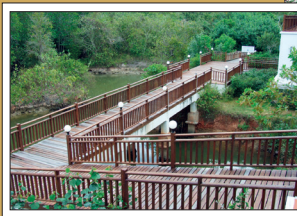
● มีป้ายสื่อความหมาย ป้ายชื่อพรรณไม้ และป้ายบอกเส้นทางการเดินทางชัดเจน ง่ายต่อการเดินทางและเรียนรู้ด้วยตนเอง

ป้ายแสดงอาณาบริเวณ เส้นทาง และทางเข้าสู่ป่าชายเลน

● โครงสร้างของศูนย์ศึกษาธรรมชาติป่าชายเลนแห่งนี้ ประกอบด้วย อาคารศูนย์บริการ และ สะพานทางเดินทำด้วยไม้มีราวจับตลอดเส้นทาง แต่ละจุดจะเชื่อมด้วยศาลาที่สามารถเดินทวนไปมาได้สะดวก รวมถึงเป็นจุดที่สามารถมองเห็นและชื่นชมกับธรรมชาติ ความงามของคลองวงได้เป็นอย่างดี



สะพานทางเดินศึกษาธรรมชาติป่าชายเลนที่เชื่อมจากอาคารศูนย์บริการฯ ไปยังศาลา ทุ่งชายและเขว



ทัศนียภาพคลองวงมีควาามงดงาม ธรรมชาติอันทรงคุณค่าต่อสังคมคนเมือง

ศูนย์ศึกษาธรรมชาติป่าชายเลนหัวเขา

ที่ตั้ง

ตั้งอยู่หมู่ที่ 2 ตำบลหัวเขา อำเภอสิงหนคร จังหวัดสงขลา

อาณาเขต

ทิศเหนือ จด ทะเลสาบสงขลาตอนล่าง
ทิศตะวันออก จด ทะเลสาบสงขลาตอนล่าง
ทิศใต้ จด ทะเลสาบสงขลาตอนล่าง
ทิศตะวันตก จด ถนนสาธารณะ



ป้ายแสดงทิศทางการเดินทาง

เส้นทางเดินทาง

จากห้าแยกน้ำกระจาย ไปตามทางหลวงแผ่นดินหมายเลข 408 ผ่านสะพานเปรมติณสูลานนท์สงขลาสู่อำเภอสิงหนครประมาณ 10 กิโลเมตร จะสังเกตเห็นป้ายศูนย์อนุรักษ์ป่าชายเลนฝั่งซ้ายมือ กลับรถ เลี้ยวซ้ายตรงสามแยก ตรงไปตามถนนลาดยางประมาณ 1 กิโลเมตร เลี้ยวขวาอีกประมาณ 500 เมตร เห็นป้ายบอกทางไปวัดสุวรรณคีรี เลี้ยวซ้ายเข้าสู่ถนนคอนกรีตประมาณ 1 กิโลเมตร ถึงสามแยกย่านชุมชน เลี้ยวขวาตรง ประมาณ 500 เมตร ถึงเป้าหมายพื้นที่ป่าชายเลนศูนย์ศึกษาธรรมชาติป่าชายเลนหัวเขา



ประวัติการจัดตั้ง

ศูนย์ศึกษาธรรมชาติป่าชายเลนแห่งนี้เริ่มก่อร่างสร้างตัว เมื่อปี พ.ศ 2540 ชุมชน หน่วยงานรัฐ สถานศึกษา และมูลนิธิชัยพัฒนา ทรนรงค์ปลูกโกงกางใบใหญ่ และเมื่อวันที่ 25 สิงหาคม 2540 สมเด็จพระรัตนราชสุตาฯ สยามบรมราชกุมารีได้เสด็จลุยน้ำ ลุยโคลน ปลูกโกงกางใบใหญ่ด้วยพระองค์เอง เป็นที่ปลาบปลื้มแก่ประสพนิกร พื้นที่แห่งนี้ได้รับการพัฒนาอย่างต่อเนื่องจนถึงปัจจุบัน มีสะพานทางเดินศึกษาาระบบนิเวศป่าชายเลนและพัฒนาสู่ศูนย์ศึกษาธรรมชาติป่าชายเลนที่มีชื่อเสียงของจังหวัดสงขลา

จุดเด่น

ศูนย์ศึกษาระบบชาติป่าชายเลนแห่งนี้ เป็นศูนย์ฯ ที่ชุมชนในท้องที่กล่าวขานกันว่า “ฟ้าประทาน” ทุกคนในชุมชนร่วมกันดูแลและปกป้องมิให้ผู้หนึ่งผู้ใดทำลาย ประกอบด้วยหลายๆ หน่วยงานให้ความร่วมมือปลูกฟื้นฟู และพัฒนาผืนป่าแห่งนี้ให้มีความสมบูรณ์อย่างต่อเนื่องนับตั้งแต่ปี พ.ศ. 2540 จนถึงปัจจุบัน เป็นศูนย์ศึกษาระบบชาติป่าชายเลนที่มีจุดเด่นหลายประการ ดังนี้



สะพานคอนกรีตทอดยาวไปจรดทะเลสาบสงขลาตอนล่าง



ป้ายสื่อข้อความ



ป้ายสื่อข้อความ



ป้ายชื่อพรรณไม้บังบอกระชนิดสกุลและวงศ์ชัดเจน



ป้ายสื่อข้อความ



ตัดสาขำรุ่ง



ปล่อยน้ำสู่สัตว์น้ำ

- ตั้งอยู่ใกล้ชุมชน เส้นทางสัญจรค่อนข้างแคบ เหมาะสำหรับรถยนต์ขนาดเล็ก
- สะพานทางเดินศึกษาระบบชาติ เป็นสะพานคอนกรีตแข็งแรง
- มีป้ายสื่อความหมายหลากหลาย บ่งชี้ว่าพื้นที่แห่งนี้เป็นของชุมชนและมีคุณประโยชน์ต่อชุมชนอย่างแท้จริง
- มีคณะกรรมการและคณะทำงานอนุรักษ์ป่าชายเลน ผู้ดูแล ผู้ประสานงาน
- มีการจัดกิจกรรมเพื่อเพิ่มพูนความสมบูรณ์ของผืนป่าชายเลนปลูกฟื้นฟูป่า ตัดสาขำรุ่ง ปล่อยพันธุ์สัตว์น้ำ อย่างต่อเนื่อง
- ด้านในสุดของศูนย์ฯแห่งนี้ จะมองเห็นวิถีชีวิตชุมชนชายฝั่งทะเลสาบสงขลาตอนล่าง และทัศนียภาพโดยรวมตัวเมืองสงขลา



ชุมชนตั้งบ้านเรือนริมฝั่งทะเล



ทัศนียภาพของตัวเมืองสงขลาฝั่งตะวันออกของศูนย์ศึกษาระบบชาติป่าชายเลน



โก่งกางไปใหญ่ก็ปลูกเพิ่มเต็ม

ศูนย์ศึกษารรรมชาติป่าชายเลนสทิงหม้อ

ที่ตั้ง

หมู่ที่ 3 ตำบล สทิงหม้อ อำเภอสิงหนคร จังหวัดสงขลา

เนื้อที่ 70 ไร่

อาณาเขต

- ทิศเหนือ จด คลองอด
- ทิศตะวันออก จด วัดและโรงเรียนบ่อปาย
- ทิศใต้ จด ทะเลสาบสงขลาตอนล่าง
- ทิศตะวันตก จด ทะเลสาบสงขลาตอนล่าง

เส้นทางการเดินทาง

ตั้งต้น ณ ห้าแยกน้ำกระจาย ตรงไปตามทางหลวงแผ่นดินหมายเลข 408 ผ่านสะพานติณสูลานนท์ ประมาณ 13 กิโลเมตร ถึงสามแยกบ้านหัวเขา จุดต่อระหว่างทางหลวงแผ่นดินหมายเลข 408 และหมายเลข 4222 เลี้ยวซ้ายตรงไปผ่านหน้าสถานีตำรวจภูธร ที่ว่าการอำเภอสิงหนคร ผ่านศาลาพักริมทางหลังที่ 2 เลี้ยวซ้ายตามถนนลาดยางประมาณ ๒ กิโลเมตร บรรจบสามแยกทางควาย เลี้ยวขวาไปประมาณ ๑ กิโลเมตร ผ่านชุมชนและวัดธรรมโมเชนน์ เลี้ยวซ้ายอีกครั้งตรงสามแยกตลาดนัด ผ่านไปตามถนนคอนกรีตประมาณ ๑ กิโลเมตร พบจุดตัดเป็นถนนดินแดง ตรงเข้าสู่ประตูวัดบ่อปาย ซึ่งเป็นที่ตั้งของวัด โรงเรียน และศูนย์ศึกษารรรมชาติป่าชายเลนสทิงหม้อ

ศูนย์ศึกษารรรมชาติป่าชายเลนแห่งนี้ ตั้งอยู่ในชุมชนเก่าแก่สมัยกรุงศรีอยุธยา “สทิงหม้อ” ชุมชนดั้งเดิมที่มีชื่อเสียงเรื่องเครื่องปั้นดินเผา ภาชนะเครื่องใช้ในครัว “หม้อ” ประกอบกับทำเลที่ตั้งติดทะเลสาบ

ที่ตั้ง



สงขลา การสัญจรในครั้งกระนั้นใช้เส้นทางน้ำเป็นหลัก สทิงหม้อจึงเป็นแหล่งอารยธรรม แหล่งการค้าที่สำคัญ อีกทั้งเป็นชุมชนที่มีโบราณสถาน โบราณวัตถุที่สื่อถึงวิถีชีวิตและภูมิปัญญาของชุมชน อย่างเช่น บ่อน้ำขนาดใหญ่ในวัดบ่อปาย บ่อน้ำจืดที่รองรับการใช้น้ำของคนทั้งตำบล



บ่อน้ำโบราณ..อดีตชุมชนใช้น้ำ ณ บ่อแห่งนี้ร่วมกัน



รวมพล ณ ลานกลางแจ้ง สร้างความเข้าใจกฎ กติกา ก่อนเริ่มกิจกรรม

ประวัติการจัดตั้ง

ศูนย์ศึกษารวมชาติป่าชายเลนแห่งนี้ เป็นพื้นที่ป่าชายเลนดั้งเดิมที่วัดและโรงเรียนวัดบ่อปาดร่วมกันอนุรักษ์โรงเรียนได้จัดกิจกรรมการเรียนรู้นอกห้องเรียน ณ สถานที่แห่งนี้เป็นประจำทุกปี เมื่อพบเห็นบุคคลภายนอกเข้ามาซุกดัดต้นไม้ทำลายผืนป่าชายเลนครูต่างตระหนักถึงภัยพิบัติที่อาจจะเกิดขึ้นในอนาคตจึงได้ร่วมคิด ร่วมทำในรูปแบบ “จตุภาคี” ยึดถือพระราชเสาวนีย์ของสมเด็จพระนางเจ้าสิริกิติ์พระบรมราชินีนาถ ทรงพระราชทานคำขวัญเนื่องในวันแม่ ปีพุทธศักราช 2552 ที่ว่า **“แผ่นดินนี้ปู่ย่าตายายสร้าง เคยทอดร่างลงถมถิ่นแผ่นดินแม่ ขอลูกไทยรักษามัน**

“ไม่ผันแปร เป็นไทยแท้มิใช่ไทยแต่ในนาม”เป็นที่ตั้งและจัดทำโครงการอนุรักษ์และพัฒนาป่าชายเลนสทิงหม้ออำเภอสิงหนคร จังหวัดสงขลา ขึ้นในปี พ.ศ. 2549 เพื่อปลูกจิตสำนึกให้นักเรียน เยาวชน ชุมชนและผู้สนใจเห็นถึงคุณค่า ความสำคัญของระบบนิเวศป่าชายเลนให้ระบบนิเวศป่าชายเลนสทิงหม้อเป็นแหล่งเรียนรู้ ส่งเสริมให้นักเรียน เยาวชนใช้ทรัพยากรป่าชายเลนอย่างรู้เท่าทันต่อการเปลี่ยนแปลงและเกิดประโยชน์อย่างคุ้มค่าตามแนวเศรษฐกิจพอเพียง อีกทั้งสร้างความตระหนักให้ผู้เกี่ยวข้องร่วมดำเนินงานอนุรักษ์และพัฒนา ระบบนิเวศป่าชายเลนให้คงไว้และเอื้อประโยชน์ต่อชุมชน อย่างต่อเนื่องและยั่งยืน

การบริหารจัดการ

พื้นที่ศูนย์ศึกษารวมชาติป่าชายเลนจัดแบ่งออกเป็นโซนๆ สอดคล้องกับกิจกรรมการเรียนการสอนที่ปรับเปลี่ยนตามกลุ่มเป้าหมาย อย่างเช่น

ลานกลางแจ้ง : จัดกิจกรรมจตุรวมพล นันทนาการ จุดเรียนรู้ภูมิปัญญาการใช้ประโยชน์ทรัพยากรป่าชายเลนของชุมชน และเจาะอุโมงค์ค้นหาป่าชายเลน



อุโมงค์มุดสู่ป่าชายเลนและเรียนรู้การใช้ใบจาก ทำขนมจากขนมพื้นบ้านของคนปักษ์ใต้

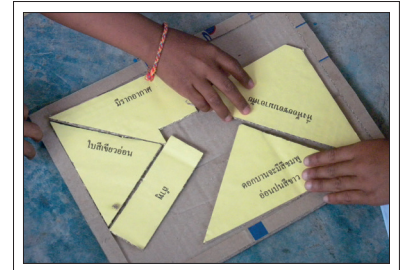
ป่าชายเลนมีเรือนยอดโปร่งหรือรอยต่อกับป่าโปร่ง

: จัดกิจกรรมแปลงร่างเป็นทหาซาน นักเรียนไต่เชือกทดสอบความแข็งแรงของกล้ามเนื้อ และจิตใจ ขณะเดียวกันจะเรียนรู้ชนิดพรรณไม้ป่าชายเลนขณะที่ไต่ผ่าน

ศาลาเรียนรู้ : จัดกิจกรรมเล่าขานตำนานป่าชายเลน กิจกรรมต่อภาพพรรณไม้และลักษณะเด่นของพรรณไม้ชนิดนั้นๆ รวมถึงการเสนอผลงานของนักเรียน หรือจุดพักรวมพลของนักเรียนแต่ละกลุ่ม



ขณะไต่เชือกนักเรียนจะต้องรู้จักพรรณไม้ป่าชายเลนไปด้วย



มีคณะกรรมการดำเนินงานประกอบด้วยผู้อำนวยการโรงเรียนวัดบ่อป่าบ ผู้อำนวยการกองสาธารณสุขและสิ่งแวดล้อม นายกเทศบาลเมืองสิงหนคร ประธานชุมชนธรรมโฆชน์ ประธานชุมชนนาออก-หนองบ่อ ประธานชุมชนนอกป่า ประธานชุมชนสทิงหม้อ นางสมทรง พันธุ์กุ่มูท อดีตครูโรงเรียนวัดธรรมโฆชน์ นางวิไล บรรดาศักดิ์ ครูโรงเรียนวัดโลกการาม นายสุวิทย์ สุวรรณคม ครูโรงเรียนวัดบ่อป่าบ และนายบดินทร์ กาญจนมุกดา ครูโรงเรียนบัวหลวง โดยใช้โรงเรียนวัดบ่อป่าบ เป็นที่ทำการของคณะกรรมการดำเนินงานและมีศูนย์ประสานงาน ณ โรงเรียนจตุภาคี ประกอบด้วย โรงเรียนวัดบ่อป่าบ โรงเรียนบัวหลวง โรงเรียนวัดเปรมศรัทธา โรงเรียนวัดโลกการาม และโรงเรียนวัดธรรมโฆชน์



หลังจากเรียนรู้พรรณไม้ป่าชายเลนแล้ว ให้นักเรียนเชื่อมโยงคุณลักษณะของพรรณไม้แต่ละชนิดโดยใช้บัตรคำ



ที่ทำการคณะกรรมการดำเนินงานศูนย์ศึกษาฯ ณ โรงเรียนวัดบ่อป่าบ



จัดกิจกรรมอย่างต่อเนื่องเป็นประจำทุกปี โดยโรงเรียนจตุภาคีเป็นแกนหลักสำคัญและมีโรงเรียนอื่นๆ ใกล้เคียงร่วมกันจัดกิจกรรมผ่านการประสานงานกับผู้แทนโรงเรียนวัดบ่อป่าบ และหรือโรงเรียนในกลุ่มจตุภาคี

ความหลากหลายทางชีวภาพ

พรรณไม้

พบพรรณไม้ป่าชายเลน 22 ชนิด ส่วนใหญ่เป็นโกงกางใบเล็กและลำพู จากจุดตั้งต้น เดินศึกษาพรรณไม้ไปตามสะพานจะพบปอทะเลทั้งชายและขวา มีถั่วกระเปาะหรือถั่วผี ไม้เถาว์ล้มลุกพันเลื้อยตามกิ่ง ถัดไปพบปอและโกงกางใบเล็กขึ้นเป็นกลุ่มใหญ่ทั้งชายขวาแทรกด้วยส้มเงาะและถอบแถบน้ำ แสมขาว ตาตุ่มทะเล ถั่วขาว หวายลิงเลื้อยพันตาตุ่มทะเล เหงือกปลาหมอดอกขาว ประทล แคทะเล แสมดำ โพทะเล ผาดดอกขาว ลำพู ประง จาก เถาว์คั้น ผักตบชวา ชลู่ และ ชูปลาชี



ลำพู



ถอบแถบน้ำใบไม้ใหญ่คูดุสิตนพี



ถั่วกระเปาะทอดพันปอทะเล



โกงกางใบเล็กกำลังออกฝัก



แคทะเล



ต้นจากพบประปรายทางทิศเหนือ



เหงือกปลาหมอดอกขาว



ถั่วขาว



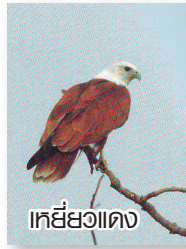
แสมดำ



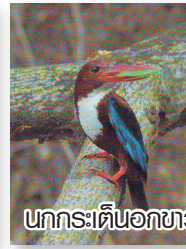
เถาคั้นหรือส้มหลากกลบ



ปลาที่ขังเกลือตากแห้งจากปาย



เหยี่ยวแดง



นกกระเต็นบอกขาว



นกกวัก

และปลาไหลงูใหญ่ กุ้ง พบ 7 ชนิด ประกอบด้วย กุ้งกะต๋อม กุ้งกุลาดำ กุ้งแซบวัย กุ้งตะกวด กุ้งลายเสือ กุ้งหัวมัน และกุ้งหางแดง สัตว์ปีก ส่วนใหญ่เป็นนก ได้แก่ นกกระเต็นน้อยธรรมดา นกกระเต็นหัวดำ นกกระเต็นอกขาว นกกวก นกเขาชวา นกเขาใหญ่ นกชายเลนน้ำจืด นกชายเลนปากแอม นกเต่าดิน นกตะขาบทุ่ง นกเปล้าคอสีม่วง นกโพระดกธรรมดา นกยางควาย นกออก นกเอี้ยงควาย เป็ดคับแค เหยี่ยวขาว และเหยี่ยวแดง สำหรับแมลงพบผีเสื้อ ผีเสื้อแมลงวัน แมลงปีกแข็ง และมด

สัตว์

พบสัตว์น้ำ จำพวกปลาจำนวน 17 ชนิด ประกอบด้วย ปลากดเหลือง ปลากะตุงแหวกปากแดง ปลากะบอกดำ ปลากะบอกหัวสี ปลากะเบนตุ๊กตา ปลากะพงขาว ปลากะพงน้ำตาลแดง ปลากะรังปากแม่น้ำ ปลาแก้มขี้ปลาตะกรับ ปลาตะเพียนขาว ปลาตะเพียนทอง ปลานิล ปลาปู้จาก ปลาฉลาด ปลาหมอช้างเหยียบ



ตัวอย่างกุ้ง ราคาที่โลกรับ: 220 บาท



ผีเสื้อ แมลงปีกแข็งและมดพบมาก

จุดเด่น

ตั้งอยู่ไม่ไกลจากตัวอำเภอสิงหนคร เส้นทางคมนาคมสะดวกสบายและมีป้ายบอกเส้นทางพร้อมระยะทางเป็นระยะ



ป้ายแสดงเส้นทางการเดินทางจากทางหลวงแผ่นดินสาย 408



ปากทางเข้าสู่สะพาน มีป้ายบ่งบอกที่ตั้ง อาณาเขต และการตกแต่งด้วยไม้ประดับที่สวยงาม

● ตั้งอยู่ในอาณาบริเวณของวัดบ่อป่าบ มีเจ้าอาวาสและคณะสงฆ์ ตลอดจนคณาจารย์โรงเรียนวัดบ่อป่าบร่วมกันดูแล ตกแต่งสถานที่สวยงามและเพิ่มความมั่นใจว่าปลอดภัย มีผังแสดงเส้นทางเดินศึกษาธรรมชาติ บ่งบอกที่ตั้งศาลาและเส้นทางอย่างชัดเจน ช่วยให้ผู้มาเยือนศึกษาและทำความเข้าใจในเบื้องต้นก่อนเข้าสู่พื้นที่ป่า

● สะพานทางเดินทำด้วยคอนกรีต แข็งแกร่งทางเท้าทำเป็นร่องและลวดลายกันลื่น ปากทางเข้าวางหลักขวางเจตนาให้เดินเท้า มิให้รถจักรยานยนต์ผ่านเข้าออก และตลอดเส้นทางเดินมีราวลวดติดยึดป้องกันมิให้พลาดพลั้งตกขอบทางหรือตกน้ำ มีป้ายสื่อความหมาย ป้ายรณรงค์การอนุรักษ์ทรัพยากรธรรมชาติและสิ่งแวดล้อม อย่างเช่น รวมใจภักดิ์รักษากลุ่มน้ำทะเลสาบสงขลา ห้ามทิ้งขยะลงในทะเล



ปากทางเข้ามีท่อนเหล็กและหินกันให้ผู้มาเยือนเดินเท้าเท่านั้น



ทางเดินเท้าคอนกรีต มีร่องกันลื่นและลวดซึ่งเป็นราวจับตลอดเส้นทาง



● เป็นป่าชายเลนดั้งเดิมที่อยู่คู่ชายฝั่งทะเลสาบสงขลา ทางเท้าที่โอบโค้งไปตามแนวป่า การพัฒนาไม่ได้ทำลายธรรมชาติ ยังมีการสืบต่อพันธุ์ตามธรรมชาติ แม้ว่าดินที่นี่จะเป็นดินทรายก็ตาม



ป้ายสื่อความหมาย และรณรงค์อนุรักษ์ทรัพยากรธรรมชาติและสิ่งแวดล้อม



● ศูนย์แห่งนี้เป็นสถานที่เอื้อประโยชน์แก่ชาวประมงพื้นบ้านตั้งไซจับสัตว์น้ำหรืออนุบาลสัตว์น้ำเพื่อยังชีพได้โดยอิสระบนพื้นฐานการมีส่วนร่วมอนุรักษ์ป่าชายเลน ขณะเดียวกันผลผลิตที่ได้เป็นตัวอย่างให้นักเรียนได้รู้ ได้เห็น และประจักษ์ถึงคุณค่าป่าชายเลน



ไซ สำหรับดักจับสัตว์น้ำในบริเวณศูนย์ศึกษาธรรมชาติป่าชายเลน



ฝักโกงกางใบเล็กบางต้นสีเขียวสมบูรณ์บางต้นมีสีแดงและใบถูกแมลงทำลาย

● ธรรมชาติโดยรอบของศูนย์ฯ สวยงาม อากาศสดชื่น ปลอดภัย จากศาลามองทะเลถึงใจกลางทะเลสาบสงขลา เหมาะสำหรับการพักผ่อนเรียนรู้ธรรมชาติและวัฒนธรรมท้องถิ่น โดยเฉพาะวัฒนธรรมการเลี้ยงปลาในกระชัง การจับสัตว์น้ำของชาวประมงพื้นบ้าน และการสัญจรหมู่บ้านใกล้เคียง



การสืบพันธุ์ตามธรรมชาติในสภาวะดินทราย



สะพานทางเดินศึกษาธรรมชาติ เลียบคดโค้งไปตามชายป่า



ธรรมชาติและวิถีอันโดดเด่นของคนสติงหม้อ

ศูนย์ศึกษารรรมชาติป่าชายเลนชะแล้

ที่ตั้ง

หมู่ที่ 4 ตำบล ชะแล้ อำเภอสิงหนคร จังหวัดสงขลา

เนื้อที่ 30 ไร่

อาณาเขต

ทิศเหนือ จด ที่สาธารณประโยชน์
ทิศตะวันออก จด สถานีพัฒนาทรัพยากร
ป่าชายเลนที่ 38
ทิศใต้ จด ถนนสายชะแล้-ปากพูน
ทิศตะวันตก จด ทะเลสาบสงขลาตอนกลาง



แสดงที่ตั้งศูนย์ศึกษารรรมชาติป่าชายเลนชะแล้

เส้นทางการเดินทาง

จากห้าแยกน้ำกระจายไปตามเส้นทางหลวงแผ่นดินหมายเลข 408 สุดสายสามแยกเลี้ยวซ้ายคงอยู่บนเส้นทางหลวงแผ่นดินหมายเลข 408 ตรงไปประมาณ 17 กิโลเมตร ผ่านวัดบ่อสระ วัดดีหลวงโน วัดขนุน วัดปะโอ และวัดประตู่เขียน จนถึงสี่แยกม่วงงาม เลี้ยวซ้ายเข้าสู่ทางหลวงชนบทหมายเลข 3025 ถนนลาดยางทอดยาวเป็นเส้นตรง สองฝากฝั่งทางถนนมีความงดงามตามธรรมชาติ สะท้อนถึงวิถีชีวิตของชุมชน...ที่นี่...วิถีพึ่งพิงการเกษตรแบบผสมสาน ตาลโตนด กลัวย และมะม่วง พันธุ์พืชหลักที่พบเห็นตลอดเส้นทางตรงไป

ประมาณ 2 กิโลเมตร เลี้ยวซ้ายเข้าสู่ถนนลาดยางสาย 3077 ถนนสายคู่ขนานกับทะเลสาบสงขลาประมาณ 1 กิโลเมตร พบสี่แยกใจกลางชุมชนชะแล้ ตลาดสด ตลาดนัด ร้านค้า วัด และป้อมตำรวจชุมชน เลี้ยวขวาไปตามเส้นทางลาดยางอีกประมาณ 1 กิโลเมตร ผ่านโรงพยาบาลส่งเสริมสุขภาพตำบล และโรงเรียนชะแล้ นิมิตรวิทยา ถัดไปเป็นรั้วทอดยาวคู่ขนานถนน นั่นคือ...อาณาบริเวณของส่วนบริหารจัดการทรัพยากรป่าชายเลนที่ 6 เลี้ยวขวาเข้าสู่ประตูและเลียบซ้ายไปยังศูนย์ศึกษารรรมชาติป่าชายเลนชะแล้



ทัศนียภาพเส้นทางหลวงหมายเลข 408 จากตำบลสิงหนคร-ตำบลม่วงงาม



ทัศนียภาพตลอดเส้นทางหลวงชนบท หมายเลข 3025

ประวัติการจัดตั้ง

พื้นที่บริเวณนี้เดิมเป็นพื้นที่สาธารณประโยชน์ กรมทรัพยากรทางทะเลและชายฝั่งได้ขอใช้ประโยชน์พื้นที่ เนื้อที่ 105 ไร่ จากองค์การบริหารส่วนตำบลชะแล้เมื่อปี พ.ศ. 2547 เพื่อก่อสร้างสำนักงานสถานีพัฒนาทรัพยากรป่าชายเลนที่ 38 หลังการก่อสร้างแล้วเสร็จ ปรากฏว่ายังมีพื้นที่ที่ขอใช้ประโยชน์อีกส่วนหนึ่ง มีสภาพเป็นป่าชายเลน เหมาะสมต่อการพัฒนาเป็นศูนย์ศึกษาธรรมชาติป่าชายเลน แผนการจัดตั้งศูนย์ศึกษาฯ จึงได้เริ่มก่อตัวขึ้น และเริ่มดำเนินการก่อสร้างในปีงบประมาณ พ.ศ.2552 ตามโครงการพัฒนาลุ่ม

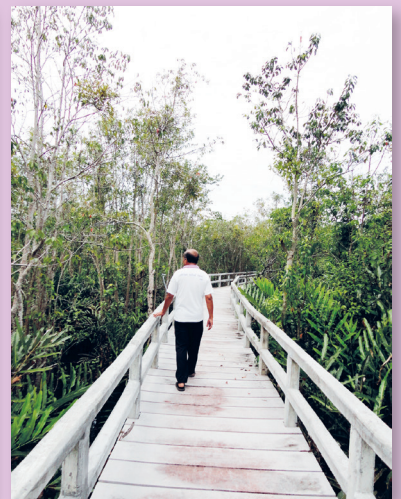
น้ำทะเลสาบสงขลา ระยะแรกสร้างเส้นทางเดินศึกษาธรรมชาติป่าชายเลน ระยะทาง 700 เมตร และ ศาลาพักผ่อนหรือแสดงนิทรรศการ จำนวน 4 หลัง ต่อมาบริษัทเซฟรอนประเทศไทยสำรวจและผลิตจำกัด ได้สนับสนุนป้ายสื่อความหมาย ป้ายแสดงผังเส้นทางเดินและป้ายชื่อพรรณไม้ ศูนย์ศึกษาธรรมชาติป่าชายเลนชะแล้แห่งนี้ เป็นศูนย์ศึกษาธรรมชาติป่าชายเลนที่สามารถรองรับนักเรียน นักศึกษาและประชาชน ร่วมกิจกรรมอนุรักษ์ทรัพยากรป่าชายเลนได้ตลอดทั้งปี

ความหลากหลายทางชีวภาพ

พรรณไม้

ทำเลที่ตั้งศูนย์ฯตั้งอยู่ริมฝั่งทะเลสาบสงขลาตอนล่างที่เชื่อมต่อกับทะเลสาบสงขลาตอนกลาง บริเวณนี้มีปัจจัยทางกายภาพแตกต่างจากสภาพพื้นที่ป่าชายเลนทั่วไป อย่งดิน น้ำ ทั้งปริมาณและความเค็ม มีการ

ผสมผสานของน้ำเค็มและน้ำจืด ระบบนิเวศบางช่วงจึงแตกต่างกัน ความหลากหลายทางพันธุ์พืช จึงแปลกแตกต่างไปอย่างเห็นได้ชัด รวมถึงความโปร่งและทึบของผืนป่าชายเลนแห่งนี้



ตลอดเส้นทางเดินศึกษาธรรมชาติ สภาพป่าชายเลนมีทั้งป่าโปร่งและป่าทึบเป็นระยะๆ



พรรณไม้ที่พบมีจำนวน 35 ชนิด ประกอบด้วย ตีนเป็ดทะเล หงอนไก่ทะเล ปอทะเล โปทะเล สมอทะเล ฝาดดอกขาว ตาตุ่มทะเล แคทะเล ลำพู โกงกางใบเล็ก หลุมพอทะเล พังกาหัวสุมดอกขาว แสมขาว มะพลับ จาก ลำมะง่า ถอบแถบน้ำ เหงือกปลาหมอดอกขาว พรุงทะเล หวายลิง หยีทะเล สารภีทะเล โคลงเคลงขนตະขບນ້ຳ สังกะสีหรือสะแกนา มันปู เตยทะเล ตะบูนดำ พรุงทะเล จิกนา ชลู่ กำแพงเจ็ดชั้น เม้าไขปลา เจาะเทา และเถาคัน

จากทางเข้าศูนย์ฯ จะเห็นตีนเป็ดทะเลเรียงต้นโชว์ความสมบูรณ์ ปอทะเล โปทะเล สมอทะเล มะพลับและฝาดดอกขาว เรียงรายเป็นกลุ่มก้อน



มะพลับ



ตีนเป็ดทะเลบริเวณริมถนนทางเข้าศูนย์ศึกษาธรรมชาติ



ลำมะง่า



ลำมะง่า



โปทะเล(ก้านยาว)



แสมขาว



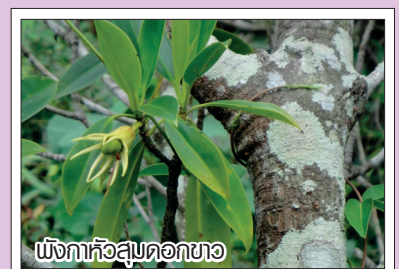
เหงือกปลาหมอดอกขาว



ลำพู และปรุงทะเล



ตาตุ่มทะเล



พังกาหัวสุมดอกขาว



แกละเล



กลุ่มพอกะเล



หอนโก้ทะเล



ฟาดดอกขาว



ส้มอกะเล



เสียดขาว



อีงัก



กำแพงเจ็ดซี่บ



รังนกบนกิ่งฟาดดอกขาว



ทิวสะพานทางเดินศึกษาธรรมชาติ

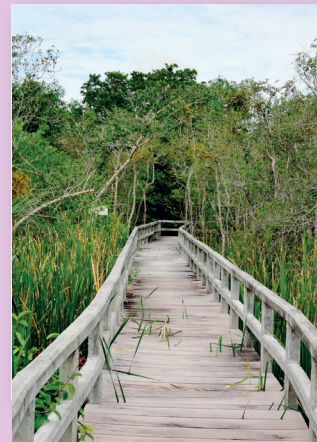


สัตว์

พบสัตว์น้ำ ปลา มีทั้งปลาน้ำจืด น้ำกร่อย และน้ำเค็ม ได้แก่ ปลาตุ๊กทะเล ปลาหมอบ ปลาช่อน และปลากระบอก กุ้งขาว ปูดำ สัตว์บกส่วนใหญ่เป็นสัตว์เลื้อยคลาน ตัวเงินตัวทอง สัตว์ปีก เป็นพวกนก ได้แก่ นกกาน้ำ กาดำ นกฟ้าย นกเคล็ด นกแสม นกกระยาง และนกนางแอ่น และแมลง พบผีเสื้อ แมลงปอ แมลงหมาบ้า และมด

จุดเด่น

- สะพานทางเดินเป็นคอนกรีตเสริมเหล็กแข็งแรง มีราวจับตลอดเส้นทาง
- มีป้ายบอกทิศทางเป็นวงรอบอึกทั้งศาลาพักผ่อน ใช้เป็นสถานที่บรรยาย นันทนาการ พักผ่อนหรือทานอาหาร-เครื่องดื่มได้
- ทำเลที่ตั้งทางทิศตะวันตกจดทะเลสาบสงขลา ตอนกลาง “ทะเลหลวง” เชื่อมต่อระหว่างจังหวัดสงขลา และพัทลุง อากาศสดชื่น ร่มเย็น และทัศนียภาพโดยรอบสวยงาม เหมาะสำหรับการพักผ่อน และเรียนรู้ภูมิปัญญาของชุมชน



สะพานทางเดินศึกษาธรรมชาติมีความแข็งแรงมั่นคง ทนทานต่อสภาพภูมิอากาศ



ป้ายบอกทิศทางไปยังศาลาแต่ละหลัง พร้อมทั้งระบุระยะทางชัดเจน



สะพานเชื่อมสงขลา-พัทลุง



จากโรงจอดเรือมีสะพาน เชื่อมไปยังศูนย์ศึกษาธรรมชาติป่าชายเลน

● กรณีเที่ยวชมทัศนียภาพและวิถีชีวิตชุมชนลุ่มน้ำทะเลสาบสงขลา สามารถเข้าเทียบเรือที่โรงจอดเรือของกรมทรัพยากรทางทะเลและชายฝั่งได้

● ความแปลกแตกต่างของสังคมพืช พืชหลักที่พบเห็นในพื้นที่ป่าชายเลนโดยทั่วไปจะเป็นโกงกางใบเล็ก และโกงกางใบใหญ่ ที่มีรากห้อยสีกลงดิน เติบโตท่ามกลางน้ำท่วมขัง แต่ที่นี้กลับพบพรรณไม้อื่นที่หลายๆคนไม่คุ้นเคย เช่น ฝาดดอกขาว ตาตุ่มทะเล ลำพู และ พังกาหัวสุมดอกขาว ที่มีระบบรากต่างจากโกงกางอย่างสิ้นเชิง



ตาข่ายดักสัตว์น้ำของชุมชน



พังกาหัวสุมดอกขาวและลำพู



รากฝาดดอกขาวมุงตัวขึ้นเหนือน้ำ บางช่วงมีปรงขึ้นแทรก

การบริหารจัดการศูนย์ฯ

ศูนย์ฯ แห่งนี้เป็นการบริหารจัดการระหว่างรัฐและชุมชนอย่างแท้จริง กรมทรัพยากรทางทะเลและชายฝั่ง โดย ส่วนบริหารจัดการทรัพยากรป่าชายเลนที่ 6 และ สถานีพัฒนาทรัพยากรป่าชายเลนที่ 38 เป็นหน่วยงานให้บริการองค์ความรู้ อำนวยความสะดวกให้แก่นักเรียน นักศึกษา และประชาชน พร้อมทั้งทะนุบำรุงศูนย์ฯ ให้สมบูรณ์ พร้อมให้บริการอยู่เสมอ ขณะเดียวกันชุมชนที่นี้จะเข้ามาประกอบอาชีพ จับดักสัตว์น้ำเพื่อยังชีพ และดูแลมิให้มีการบุกรุกทำลายศูนย์ฯ ศูนย์ศึกษาธรรมชาติและป่าชายเลน



กิจกรรมเรียนรู้ ฟื้นฟูบริเวณศูนย์ศึกษาฯแห่งนี้

ศูนย์ศึกษาธรรมชาติป่าชายเลนอ่าวทิ่ง

ที่ตั้ง

ตั้งอยู่หมู่ที่ 4 ตำบลรัตนภูมิ อำเภอควนเนียง จังหวัดสงขลา ห่างจาก อำเภอควนเนียง และอำเภอหาดใหญ่ ระยะทาง 3 และ 38 กิโลเมตร ตามลำดับ

เนื้อที่ 300 ไร่

อาณาเขต

ทิศเหนือ และ ทิศตะวันออก จด ทะเลสาบสงขลา
ทิศใต้ จด วัดท่าม่วง และถนนสาธารณะ
ทิศตะวันตก จด ชุมชน

เส้นทางการเดินทาง

เริ่มต้นจากศูนย์ศึกษาธรรมชาติป่าชายเลนทะเลแล้ว หลังพักคลายร้อนและอิมที่ท้องแล้ว เดินทางต่อไปอีก ประมาณ 23 กิโลเมตร ไปยังอีกฝากฝั่งของทะเลสาบสงขลา จากประตูหน้าสำนักงานสถานีพัฒนาทรัพยากรป่าชายเลนที่ 38 เลี้ยวซ้ายและขวาไปตามถนนลาดยางสาย 3077 ระยะทางประมาณ 6 กิโลเมตร ถึงสามแยกปากกรอเลี้ยวขวาไปตามถนนลาดยางสาย 4014 ระยะทางประมาณ 4 กิโลเมตร ข้ามสะพานปากกรอ ซ้ายมือจะเป็นตลาดอาหารสดผลผลิตจากทะเลสาบสงขลา มากชนิด ปลา กุ้ง หอย ปู รวมถึงผลผลิตจากป่าชายเลน อย่าง ผลเถาคัน ที่ชาวบ้านนิยมนำมาปรุงแกงส้มรสอร่อยผ่านตลาดเลี้ยวขวาตรงไปยังสามแยกปากจำ ประมาณ 2 กิโลเมตร เลี้ยวซ้ายไปตามถนนลาดยางสาย 4111 สายหลักที่เชื่อมต่อระหว่างอำเภอควนเนียงและอำเภอลิพบุรี ประมาณ 8 กิโลเมตร เห็นป้ายบอกทางเข้าวัดท่าม่วงซ้ายมือ เลี้ยวไปวัดท่าม่วงตามลูกศร เส้นทางนี้เป็นถนนลาดยางใหม่เอี่ยม มีป้ายบอก “ถนนไร้ฝุ่น” สองข้างทางมีความเป็นธรรมชาติดั้งเดิมมีกระถิ่นเทพาเป็นกลุ่มๆ ตรงไปอีก 1 กิโลเมตร ถึงสามแยกวัดท่าม่วงเลี้ยวซ้ายเข้าสู่ถนนสาย 4053 ผ่านวัดท่าม่วงเลี้ยวขวาเข้าสู่ถนนลูกรังอีกประมาณ 1 กิโลเมตร ถึงจุดหมาย



ร้านค้าชุมชน ณ สามแยกปากกรอ



ถนนสาย 3077 ก่อนถึงสามแยกปากกรอมีป้ายบอกเส้นทาง



สะพานปากกรอข้ามฟากจากสิงหนคร-ควนเนียง



ป้ายโครงการ และ ทางเข้าศูนย์ศึกษา



ร่วมปลูกฟื้นฟูป่าชายเลนเมื่อปี พ.ศ.2547

ประวัติการจัดตั้ง

ศูนย์ศึกษาธรรมชาติป่าชายเลนอ่าวตัง เริ่มดำเนินการในปี พ.ศ. 2547 ตามโครงการปลูกและพัฒนาพื้นที่ป่าชายเลนรอบทะเลสาบสงขลาเพื่อเทิดพระเกียรติสมเด็จพระนางเจ้าสิริกิติ์ พระบรมราชินีนาถในโอกาสทรงพระชนมายุ 72 พรรษา ธนาครแห่งประเทศไทย สนับสนุนงบประมาณดำเนินการทั้งหมด เดิมพื้นที่นี้มีสภาพเป็นป่ากร้าง เป็นที่ราบลุ่มมีน้ำท่วมขัง โดยเฉพาะช่วงเดือนธันวาคม-กุมภาพันธ์ หลังจากนั้นจะแห้งแล้ง ดินชั้นบนเป็นดินทราย พรรณไม้ดั้งเดิมประกอบด้วย สนทะเล สมอทะเล เสม็ดขาว ฝาดดอกขาว ลำพู และโกงกางใบเล็ก ขึ้นต้นรณรงค์เชิญชวนหน่วยงานและสถานศึกษาในท้องที่จังหวัดสงขลา ร่วมกันปลูกป่าชายเลน ให้ทุกคนตระหนักถึงความจำเป็นของการพัฒนาพื้นที่แห่งนี้ให้เกิดประโยชน์ หลังจากนั้นได้แก้ไขปัญหาสภาพพื้นที่ที่แห้งแล้ง เพื่อให้มีน้ำหล่อเลี้ยงและให้ความชุ่มชื้นแก่ต้นไม้ตลอดทั้งปี ปี พ.ศ. 2548 เริ่มปลูกพรรณไม้เพิ่มเติม พร้อมๆ กับออกแบบและก่อสร้างป้ายโครงการและป้ายสื่อความหมาย

ความหลากหลายทางชีวภาพ

ณ ศูนย์ศึกษาฯ แห่งนี้ถือได้ว่าเป็นพื้นที่ที่มีความหลากหลายทางชีวภาพค่อนข้างสูง นับตั้งแต่ พรรณไม้ และพันธุ์สัตว์ ที่มีคุณสมบัติต่อสังคม เศรษฐกิจ และสิ่งแวดล้อมของชุมชน มีพรรณไม้ป่าชายเลน 30 ชนิด ประกอบด้วย จาก ตาตุ่มทะเล สมอทะเล ถอบแถบน้ำ เหงือกปลาหมอดอกขาว เหงือกปลาหมอเครือ ลำพู ประททะเล โกงกางใบเล็ก โกงกางใบใหญ่ ชลู่ แคะทะเล ถั่วขาว ปอทะเล ฝาดดอกขาว พังกาหัวสุมดอกขาว โพทะเล ราม สมเสร็จ ลำมะง่า หลุมพอทะเล หวายลิง ตะบูนดำ หงอนไก่ทะเล สารภีทะเล หยีน้ำ แสมขาว สักขี โคลงเคลงขน และเสม็ดขาว

นอกจากนี้ยังพบพรรณไม้ชนิดอื่นๆ ทั้งไม้ยืนต้น และไม้เถาวัล อีกหลายชนิด ได้แก่ สนทะเล ยอ ย่านลิเภา ย่านมันแดง ผักบู่ทะเล ผักเป็ด และถั่วผี เป็นต้น



ชุดแพร่กระบายน้ำ



โกงกางใบเล็กปลูกในดินทราย



▲ แคะทะเล สมอทะเล และโกงกางใบใหญ่ ตามลำดับ



โคลงเคลงขน



ผลตาตุ่ม



ผักบู่ทะเล



ถั่วผี

ดอก ผล และเมล็ดถั่วผี

สภาพธรรมชาติและไม้เถาวัลขึ้นปกคลุมพื้นที่ศูนย์ศึกษาฯ ตลอดเส้นทางเดิน

สัตว์

ขณะเดินศึกษาพรรณไม้ป่าชายเลน ณ บริเวณศูนย์แห่งนี้จะได้ยินเสียงนกหลายชนิด ได้แก่ นกฟ้าย นกปลีกล้วย และนกกระหน้าขาว คาดว่าที่แห่งนี้ น่าจะเป็นที่อยู่อาศัยของนกอีกหลายชนิด สัตว์น้ำ ที่พบเป็นกุ้ง หอย ปู ปลา พบทั้งในน้ำจืด น้ำเค็ม และน้ำกร่อย



ปลาตุ๊กทะเล ปลาซีตัง ปลากระบอก และปลากด เป็นปลายอดนิยมของคนสงขลา



เส้นทางเดินดั้งเดิมมิได้ปรุงแต่ง

จุดเด่น

● เส้นทางเดินศึกษาธรรมชาติป่าชายเลน ณ ศูนย์ฯ แห่งนี้เป็นเส้นทางดั้งเดิม สองข้างทางยังคงเป็นป่าธรรมชาติ ป่าดั้งเดิมที่นักเรียน และนักศึกษาสามารถใช้เป็นแปลงศึกษาวิจัยได้เป็นอย่างดี หรือเป็นทางเลือกอีกแห่งหนึ่งสำหรับการศึกษาวิจัยระบบนิเวศป่าชายเลนชายฝั่งทะเลสาบสงขลา



ต้นอ่อนกอบแถบน้ำ



ต้นอ่อนต้นเปิดทะเล



ต้นอ่อนสมอทะเลหรือคุระ



ต้นอ่อนไผ่ทะเล

- จากสภาพป่าเสื่อมโทรมเมื่อปี พ.ศ. 2547 ขณะนี้พื้นที่ป่าแห่งนี้มีพรรณไม้ที่มีรูปทรงสมบูรณ์ สวยงาม ผลดก เป็นแม่พันธุ์ที่ดี ประกอบกับมีทางน้ำไหลถ่ายเทได้สะดวก ส่งผลให้มีการสืบพันธุ์ตามธรรมชาติอย่างต่อเนื่อง สังเกตได้จากเมล็ดไม้หลายชนิดที่หล่นบนหน้าดินและงอกเป็นต้นอ่อน ตลอดแนวเส้นทางเดินศึกษาธรรมชาติ เชื่อกันว่า.....พื้นที่แห่งนี้จะเป็นป่าชายเลนชายฝั่งทะเลสาบสงขลาที่สมบูรณ์อีกแห่งหนึ่งของสงขลา

- ปากทางเข้าสู่ศูนย์ศึกษาฯ มีลานพักผ่อน มองไปข้างหน้าเห็นทัศนียภาพของทะเลสาบสงขลาเป็นมุมกว้าง ธรรมชาติอันสวยงามที่หาดูยาก เหมาะสำหรับการพักผ่อนในวันหยุดสุดสัปดาห์

- มีป้ายสื่อความหมายและป้ายรณรงค์ให้ชุมชนรู้คุณค่าและช่วยกันรักษาป่าชายเลน ติดตั้งเป็นระยะตลอดเส้นทางเดินศึกษาธรรมชาติป่าชายเลน ตลอดจนเส้นทางผ่านไปยังหมู่บ้าน



ลานพักผ่อน



จากลานพักผ่อนมองเห็นธรรมชาติของทะเลสาบสงขลาชัดเจน



ป้ายสื่อความหมาย

รายชื่อพรรณไม้ที่พบบริเวณศูนย์ศึกษารวมชาติป่าชายเลนจังหวัดสงขลา

วงศ์	ชื่อสามัญ	ชื่อวิทยาศาสตร์	หมายเหตุ
Acanthaceae	เหงือกปลาหมอดอกขาว เหงือกปลาหมอเครือ	<i>Acanthus ebracteatus</i> <i>Acanthus volubilis</i>	
Apocynaceae	ตีนเป็ดทะเล	<i>Cerbera odollam</i>	
Avicenniaceae	แสมขาว แสมทะเล แสมดำ	<i>Avicennia alba</i> <i>Avicennia marina</i> <i>Avicennia officinalis</i>	
Bignoniaceae	แคทะเล	<i>Dolichandrone spathacea</i>	
Compositae	เบญจมาศน้ำเค็ม ขลุ่ย	<i>Wedelia biflora</i> <i>Pluchea indica</i>	
Combretaceae	ฝาดดอกขาว	<i>Lumnitzera racemosa</i>	
Ebenaceae	มะพลับ	<i>Diospyros areolata</i>	
Euphorbiaceae	สมอทะเล ดาตุ้มทะเล	<i>Sapium indicum</i> <i>Excoecaria agallocha</i>	
Flacourtiaceae	ตะขบน้ำ	<i>Scolopia macrophylla</i>	
Flagellariaceae	หวายลิง	<i>Flagellaria indica</i>	
Guttiferae	สารภีทะเล	<i>Calophyllum inophyllum</i>	
Labiatae	ลำมะง่า	<i>Clerodendrum inerme</i>	หรือวงศ์ Lamiaceae
Leguminosae	หยีทะเล ถอบแถบน้ำ สักชี หลุมพอทะเล	<i>Derris indica</i> <i>Derris trifoliata</i> <i>Dallbergia candenatensis</i> <i>Intsia bijuga</i>	หรือวงศ์ Fabaceae
Malvaceae	ปอทะเล โพทะเล	<i>Hibiscus tiliaceus</i> <i>Thespecia populneoides</i>	
Melastomataceae	โคลงเคลงขน	<i>Melastoma villosum</i>	
Meliaceae	ตะบูนดำ ตะบูนขาว	<i>Xylocarpus moluccensis</i> <i>Xylocarpus granatum</i>	
Myrsinaceae	เล็บมือนาง รามใหญ่	<i>Aegiceras corniculatum</i> <i>Ardisia elliptica</i>	หรือวงศ์ Primulaceae
Myrtaceae	เสม็ดขาว	<i>Melaleuca cajuputi</i>	
Pandanaceae	เตยทะเล	<i>Pandanus odoratissimus</i>	
Arecaceae	ปังกทะเล จาก	<i>Phoenix paludosa</i> <i>Nypa fruticans</i>	
Pteridaceae	ปรงทะเล	<i>Acrostichum aureum</i>	
Rhizophoraceae	โกงกางใบเล็ก โกงกางใบใหญ่ ถั่วขาว โปรงขาว โปรงแดง พังกาหัวสมดอกขาว	<i>Rhizophora apiculata</i> <i>Rhizophora mucronata</i> <i>Bruguiera cylindrica</i> <i>Ceriops decanadra</i> <i>Ceriops tagal</i> <i>Bruguiera sexangula</i>	
Rutaceae	มะนาวผี	<i>Merope angulata</i>	
Sonneratiaceae	ลำพู	<i>Sonneratia caseolaris</i>	หรือวงศ์ Lythraceae
Sterculiaceae	หงอนไก่ทะเล	<i>Heritiera littoralis</i>	หรือวงศ์ Malvaceae