

บทที่ 4

โนราโรงครุณะ “เฉลิมประพา”

ขั้นตอนพิธีกรรม ความสัมพันธ์ และการสืบทอดทางวัฒนธรรม

โนราโรงครุณะ “เฉลิมประพา” นิยมแสดงรูปแบบขั้นตอนพิธีกรรมตามอย่างสมัยโบราณ มีพิธีกรรมบางอย่างเปลี่ยนแปลงไปบ้างตามยุคสมัยทางสังคม ความเจริญทางเศรษฐกิจ และการหลงไหลเข้ามาของวัฒนธรรมตะวันตก โนราโรงครุมีการสืบทอดการแสดงในภาคใต้มาเป็นเวลายาวนาน แดบลุ่มน้ำตาปี แดบลุ่มทะเลสาบสงขลา และแดบลุ่มน้ำตานี (ปัตตานี ยะลา และนราธิวาส) บางท้องถิ่นจะเรียกโนราโรงครุว่า “โนราเตียงสูง” เป็นภาษาท้องถิ่นที่ใช้เรียกเพื่อให้สอดคล้องกับเสียงจังหวะของคนตรี

เจ้าภาพ : พิธีกรรมการรับโนราโรงครุ

การยกโรงครุขึ้นมาแสดงแก่บนแต่ละครั้ง เจ้าภาพต้องหาผู้ที่มีความชำนาญในการประกอบพิธีกรรมตามธรรมเนียมการแสดงโนราโรงครุ เพื่อประสานงานและอำนวยความสะดวกให้กับเจ้าภาพได้เตรียมพิธีกรรมให้ถูกต้อง ตามลำดับขั้นตอนต่อไปนี้

1. ยกขึ้นหมากไปรับโนราโรงครุ

ก่อนเจ้าภาพจะยกขึ้นหมากไปรับโนราโรงครุมาแสดงที่บ้าน ต้องปรึกษาหารือกันภายในหมู่ญาติที่น้องตามความประสงค์ หากจำนวนร่างทรงในหมู่เครือญาติ จึงยกขึ้นหมากไปรับโนราโรงครุคณะใดก็ได้ ที่มีความพร้อมมาทำการแสดงตามวันเวลาที่กำหนด ส่วนมากนิยมรับคณะโนราโรงครุที่เจ้าภาพมีความคุ้นเคย รู้จักมักคุ้น หรือคณะโนราโรงครุที่มีชื่อเสียงด้านการประกอบพิธีกรรม

2. เจ้าภาพ : การเตรียมความพร้อมตามพิธีกรรม

ส่วนใหญ่แดบลจังหวัดปัตตานี รับการแสดงโนราโรงครุแตกต่างกันออกไปบ้าง บางครอบครัวรับโนราโรงครุประจำทุกปี บางครอบครัวรับปีเว้นปี บางครอบครัวสามปี ห้าปีแสดงหนึ่งครั้ง บางครั้งทำให้เกิดปัญหา “การเชื่อเชิญตายายโนราโรงครุไม่ยอมประทับร่างทรง สาเหตุมาจากบ้านของเจ้าภาพถูกอุบาทว์อย่างใดอย่างหนึ่ง เช่น ถูกผีฟ้า (ฟ้าผ่าบริเวณบ้าน) รุ่งกินน้ำ ไก่เหยียบเมียบนหลังคาบ้าน (ไก่ผสมพันธุ์บนหลังคา) เป็นต้น นายโรงโนราจะทำการเชื่อเชิญครุหมอบโนรา หรือตายายโนราโดยวิธีใด ครุหมอบโนราก็ไม่ยอมประทับทรง ทำให้เกิดความลำบากสำหรับนายโรง จึงมีสำนวนว่า “เล่นกันจนจึกกราเป็นหนอน” คือ บริเวณที่เจ้าภาพใช้หุงข้าว ประกอบอาหารเลี้ยงคณะโนราและแขกที่มาร่วมพิธี เทน้ำลงในหลุมหลายวัน ครุหมอบโนรายังไม่มาประทับทรง จนกระทั่งน้ำในหลุมเป็นหนอน

ต้องทำการแก้อุบาทว์ก่อน ด้วยการนิมนต์พระมาทำพิธี หรือหมอที่มีความรู้ในการแก้อุบาทว์ (เฉลิม แก้วพิมพ์ , สัมภาษณ์ 30 มีนาคม 2550) ดังนั้น การจัดลำดับพิธีกรรมโนราโรงครูจึงมีความสำคัญ เจ้าภาพต้องมีความพร้อมตามลำดับต่อไปนี้

2.1 การปลุกโรงโนราโรงครู

โรงโนราโรงครูจะต้องสร้างให้หันหน้าไปทางทิศเหนือหรือทิศอุดรเท่านั้น (คนปักษ์ใต้รุ่นปู่ย่าตายาย จะเรียกทิศเหนือว่า ปลายตีน) มีความยาว 2 ห้อง หลังคาหน้าจั่วออกไก่อ “โรงโนราโรงครูจะเป็นรูปสี่เหลี่ยมผืนผ้าขนาดกว้าง 9 สอก ยาว 11 สอก มี 8 เสา ไม่ยกพื้น โดยแบ่งออกเป็น 3 ตอน เสาตอนหน้าและหลังมีตอนละ 3 เสา ส่วนตอนกลางมี 2 เสา ไม่มีเสากลาง” (พิทยา บุษรารัตน์, 2548, 4) ในอดีตเจ้าภาพจะนิยมสร้างโรงพิธีขึ้นมาเอง ด้วยการช่วยเหลือของเพื่อนบ้าน ปัจจุบันนิยมโรงพิธีแบบสำเร็จรูปด้วยการเช่าเต็นท์ เพื่อความสะดวก นิยมปลูกสร้างไว้ใกล้บ้าน สะดวกในการโยงสายสัญญาณจากหิ้งบูชาภายในบ้านมายัง โรงโนราโรงครู “พื้นดินบริเวณที่เคยรับโนราโรงครูมาแสดง ประจำปี ผู้ที่เป็นเจ้าของบ้านมักจะไม่ให้มีการปลูกสร้างสิ่งใด เว้นว่างไว้สำหรับการปลุกโรงพิธี” (เฉลิม แก้วพิมพ์, สัมภาษณ์ 20 มีนาคม 2550) ปัจจุบันบางครอบครัวที่มีการยกโรงโนราโรงครูประจำปี จะนิยมสร้างโรงพิธีอย่างถาวรไว้บริเวณบ้าน



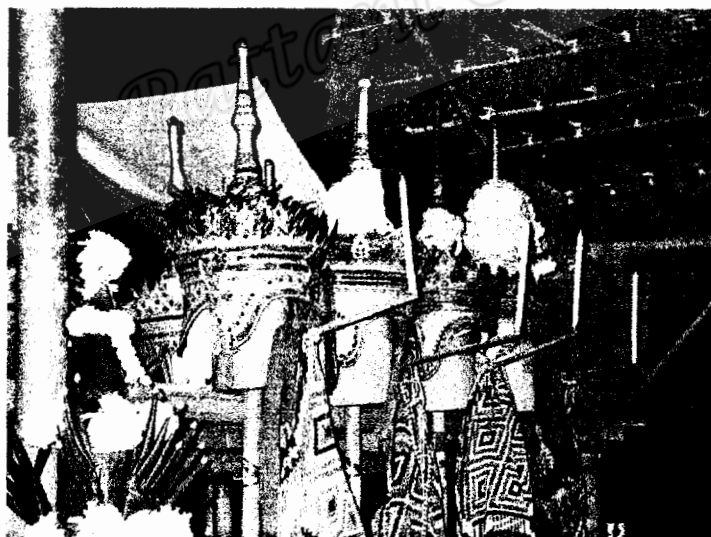
โรงโนราโรงครูในปัจจุบัน มักนิยมปลูกสร้างโรงสำเร็จรูปด้วยการเช่าเต็นท์
(ภาพถ่าย 18 เมษายน 2550)

พื้นที่ภายในโรงโนราโรงครูแบ่งออกเป็น 2 ส่วนคือ

1. พื้นที่ด้านหน้าสำหรับประกอบพิธีกรรมและการแสดง ด้านขวามือภายในโรงพิธียกเป็นร้านสูงจากเสาโรงออกไปรับกับไม้ชายคาที่ยื่นลงมาเพื่อเป็นที่วางเครื่องบูชา เรียกว่า “พาไล” เป็นหิ้งยาวสูงระดับสายตา ปูด้วยไม้กระดาน สำหรับวางเครื่องบูชา



การจัดพิธีกรรมบนพาไลจะต้องอาศัยผู้ที่มีความรอบรู้ เชี่ยวชาญในด้านพิธีกรรม เทริดจะจัดเรียงไว้ข้างหน้าพาไล ด้วยการไ้ท่อนกล้วย (หยวก) เสียบบนยอดไม้ไผ่แหลม ๆ เรียงกันประมาณ 3 - 5 เทริด และใช้ไม้ไผ่เล็กเสียบข้างหน้าท่อนกล้วยเพื่อปักเทียนในการประกอบพิธีกรรมในแต่ละช่วงของการแสดง นอกจากนั้นมีการประดับ ปีกนกนางแอ่นอันเป็นเครื่องทรง โนรา แฉวนไว้กับไม้ไผ่ที่ใช้ปักเทียน ช่วงล่างลงมาจะเป็นไม้เท้าที่มีรูปทรงแตกต่างกันไป เช่น หัวงู พญานาค ครุฑ เป็นต้น



การประดับเทริดข้างหน้าพาไลในแต่ละครั้ง ต้องมี 3 เทริดขึ้นไป
มิฉะนั้นครูหมอมจะไม่ยอมลงมาประทับทรง หรือดีเดียนนายโรงได้
(ภาพถ่าย 18 เมษายน 2550)

ด้านทิศใต้ของพาไล วางหมอนครู บนหมอนวางหน้าพรานชายและหญิง เหนือหมอนครูใช้ผ้าขาวผูกเป็นเพดาน ถัดมาด้านหน้าวางเทียน 9 เล่ม หมาก พลู ดอกไม้อย่างละ 9 เครื่องเขียน 1 ตำรับ ช้างขวาวางพานผ้าถุง ผ้าห่ม ชายหญิง อย่างละ 1 ชุด ช้างซ้ายวางกระสอบรด 3 กระสอบ และหมอนน้ำมนต์

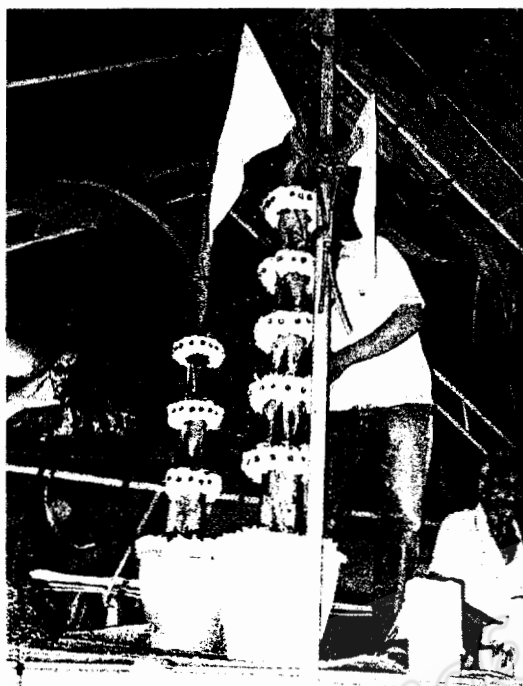


การตกแต่งพิธีกรรมบนพาไลด้านทิศใต้ (ภาพถ่าย 18 เมษายน 2550)

ด้านทิศเหนือของพาไลจัดวางหมรับ 3 ตำรับ กล้วย 3 หวี อ้อย 9 ท่อน มะพร้าว 3 ผล เบ็ดสุก 1 ตัว ไก่สุก 1 ตัว หัวหมูสุกพร้อมหาง 1 ชุด อาหารคาวหวาน 12 อย่าง (ที่ 12) ผลไม้ 1 ตำรับ เหล้าขาว 1 ขวด และบายศรีที่ทำด้วยกระดาษสี โดยจัดวางไว้ตรงเสากลางของศาล ส่วนหน้าของศาลปักไม้วางเทริดโนรา 9 ยอด นอกจากนี้เครื่องบูชาบนศาลทุกที่ต้องปักเทียนไว้ที่ละ 1 เล่ม สำหรับที่เทริดจะปักไว้บนไม้หน้าเทริด

2. พื้นที่ด้านหลังใช้เป็นที่พักและแต่งตัว มีฉากห้องโรงเป็นม่านกั้นอาณาเขต สำหรับให้ผู้แสดงได้แต่งตัว และนอนพักในตอนกลางคืน ตามคติดั้งเดิม ถือกันว่าโรงโนราเปรียบเสมือนบ้านของโนรา หากไปแสดงโรงครูที่ไหน โนราทุกคนจะต้องนอนภายในโรง และนายโรงคือผู้มีอำนาจสูงสุด ในการควบคุมไม่ให้สมาชิกในคณะทำผิดธรรมเนียม และกำจัดสิ่งชั่วร้ายอื่น ๆ ไม่ให้เข้ามาสร้างความวุ่นวายตลอดพิธีกรรม ภายในโรงพิธีจะมีสัญลักษณ์ที่ต้องคำนึงดังต่อไปนี้

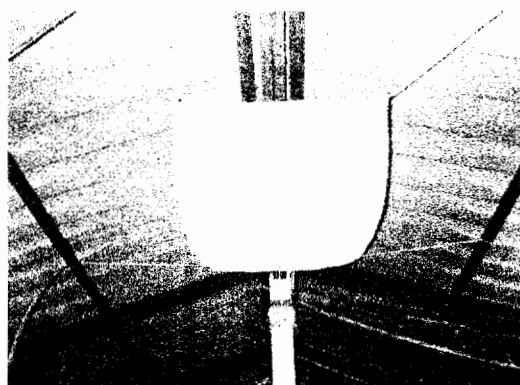
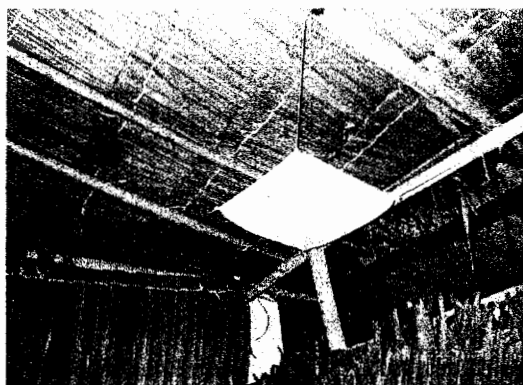
1 บายศรี



บายศรี 3 ชั้น 5 ชั้น มักนิยมประดับไว้บนพาไล ส่วนบายศรี 9 ชั้น นิยมประดับไว้ชั้นล่าง
ที่เสาเอกซึ่งอยู่ทางทิศบูรพา (ภาพถ่าย 18 เมษายน 2550)

บายศรีเป็นสิ่งมงคลที่นำมาประดับภายในโรงพิธี เพื่อทำการบูชาสิ่งศักดิ์สิทธิ์ มีความ
แตกต่างกันของจำนวนชั้น นิยมทำชั้นเป็นจำนวนคี่ เช่น บายศรี 3 ชั้น บายศรี 5 ชั้น บายศรี 9 ชั้น การ
ทำบายศรีขึ้นอยู่กับความประสงค์ของเจ้าภาพ บางเจ้าภาพทำบายศรี 3 ชั้น และ 5 ชั้น บางเจ้าภาพทำ
บายศรี 3 ชั้น 7 ชั้น และ 9 ชั้น

2 ผ้าขาว



ผ้าขาวผูกไว้กลางโรงพิธีกับบนพาไล (ภาพถ่าย 14 สิงหาคม 2551)

ผ้าขาวผูกติดไว้บนเพดานกลางโรงพิธี เป็นรูปสี่เหลี่ยมจัตุรัสขนาดใหญ่กว่าผ้าเช็ดหน้า ห้อยลงมาจากเพดาน ผูกสายสิญจน์โยงจากหิ้งบูชาครุหมอภายในบ้าน เพื่อให้วิญญูณบรรพบุรุษ “ครุหมอโนรา” ได้มาหยุดพักก่อนจะไต่สายสิญจน์ลงมาประทับร่างทรง และผ้าขาวอีกผืนผูกไว้บนพาไลสำหรับครุหมอโนรามาทักตรวจดูเครื่องเช่นสังเวดต่างๆ บนพาไล

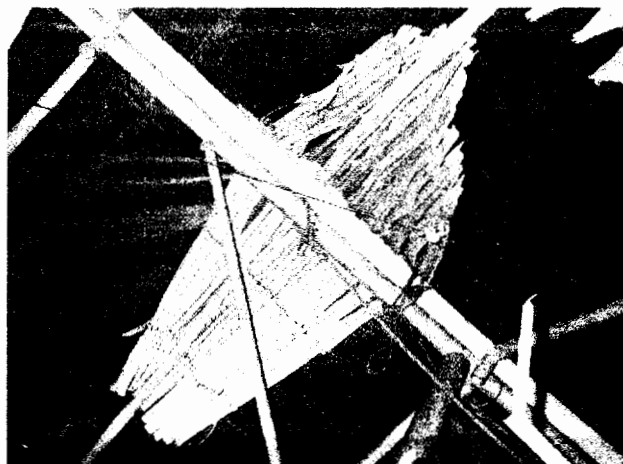
3. สาดค้ำ



สาดค้ำจะปูไว้กลางโรงพิธี (ภาพถ่าย 18 เมษายน 2550)

สาดค้ำ (เสื่อสานด้วยใบค้ำ) จะปูไว้กลางโรงพิธี ใช้เป็นที่นั่งร่างทรง ถ้าไม่มีสาดค้ำ ครุหมอโนราจะไม่ลงมาประทับร่างทรง สาดค้ำเปรียบเสมือนแผ่นดินของโลกวิญญูณ ซึ่งโนราจะทำพิธีเชิญมาชุมนุมในวันแรกและส่งกลับในวันสุดท้าย คณะโนราจะต้องระมัดระวังไม่ให้สาดค้ำพลิกกลับ เพราะจะทำให้วิญญูณครุหมอโนราไม่มีที่อยู่ แม้ว่าปัจจุบันชาวบ้านจะนำสื่อกระชูดมาใช้แทนสาดค้ำ เนื่องจากต้นค้ำหายาก แต่ถ้าเป็นไปได้ชาวบ้านก็ยังนิยมใช้ “สาดค้ำ”

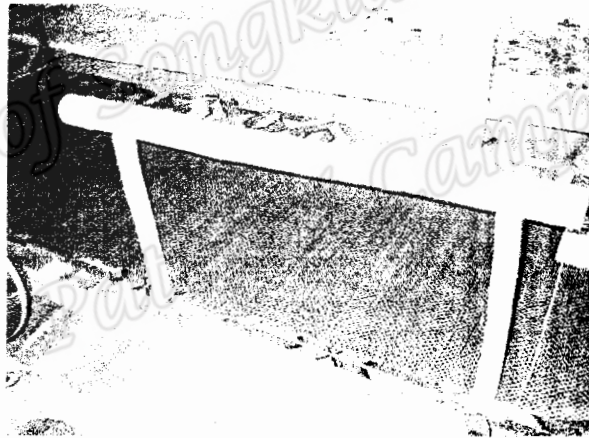
4 กะแซง



กะแซงจะเป็นสัญลักษณ์อย่างหนึ่งที่ขาดไม่ได้ (ภาพถ่าย 26 เมษายน 2550)

การที่โนราโรงครูจะต้องมีกะแขงไว้ภายในโรงพิธี “ในอดีตมีการสร้างโรงโนราขึ้นมาเอง หลังคาทำเป็นรูปหน้าจั่ว มุงด้วยจาก ตรงกลางจั่วครอบด้วยกะแขง” (พิทยา บุญรรัตน์, 2548, 4) เพื่อสื่อความหมายถึงเรื่องราวในตำนานเป็นเครื่องระลึกถึงนางนวลทองสำลีที่ถูกลอยแพไปในทะเลระหว่างล่องแพไปในทะเล นางต้องใช้กะแขงบังแดดมาโดยตลอด ชาวบ้านจึงนำกะแขง มาวางบนจั่วหลังคาเพื่อแสดงเรื่องราวในตำนาน ชาวบ้านบางแห่งยังเชื่อว่า “โรงพิธีโนราจะมีผืนางโอะกะแขงที่เรียกว่า นางโอะกะแขงหกเส้า” ทำหน้าที่รักษาโรงโนราและ “นางโอะกะแขง ทำหน้าที่รักษากะแขงที่มุงหลังคาโรงโนราทั้งด้านซ้ายขวา การมีกะแขงมุงหลังคา จึงเป็นสัญลักษณ์และเป็นไปตามความเชื่อในเรื่องผืนางโอะกะแขงด้วย” (พิทยา บุญรรัตน์, 2548 : 4) หรืออีกตำนานหนึ่ง “กะแขงเป็นสิ่งที่หาง่ายและสะดวกในการเข็บและพกพาของคณะโรงโนราในอดีตที่ต้องเดินทางด้วยเท้าในการแสดงไปตามสถานที่ต่าง ๆ กลายเป็นธรรมเนียมปฏิบัติในการสร้างโรงโนราต้องมีกะแขงเป็นสัญลักษณ์สื่อความหมายทางวัฒนธรรม” (พิชัย แก้วขาว, สัมภาษณ์ วันที่ 12 พฤษภาคม 2550)

5. พนักนั่ง



พนักนั่งจะมีอยู่ภายในโรงพิธี สำหรับโนราใหญ่ (ภาพถ่าย 14 สิงหาคม 2551)

สำหรับโนราใหญ่ใช้นั่งในการรำรำ ขับบทกลอน ถวาย หมูรับ การไถ่บ้านคืนให้กับเจ้าภาพ เป็นต้น เป็นสัญลักษณ์ดั้งเดิมที่ขาดไม่ได้ จะใช้วัสดุอื่นมาแทนเช่นเก้าอี้ จะดูไม่มีความเหมาะสม

2.2 ร่างทรง



ร่างทรงจะมีทั้งผู้หญิงและผู้ชาย ขึ้นอยู่กับความประสงค์ของครุหมอ (ภาพถ่าย 18 เมษายน 2550)

ร่างทรงมีความสำคัญในการประกอบพิธีกรรม เจ้าภาพต้องหาร่างทรงผู้เป็นญาติฝ่ายสามีและภรรยาเข้าร่วมพิธีกรรม ตามความเชื่อของชาวบ้านเกี่ยวกับครุหมอ โนราเป็นผู้ที่มีทั้งคุณและโทษ เป็นผู้ทรงไว้ซึ่งพลังอำนาจ สามารถติดต่อกับลูกหลานได้ โดยผ่านทางร่างกายของลูกหลานที่ตายได้เลือกไว้ให้เป็น “ร่างทรง” ทุกตระกูลที่มีเชื้อสายโนราต้องมีร่างทรงที่ตายได้เลือกอย่างน้อย 1 คน หากร่างทรงเก่าตายไป ตายายจะเลือกร่างทรงคนใหม่ขึ้นมาแทน ด้วยการเข้าฝัน หรือทำให้ผู้นั้นป่วยไข้ หรือบางครั้งจะคัดเลือกภายในโรงพิธี โดยทุกคนเข้ามานั่งภายในโรงพิธี ถ้าตายายเลือกใคร คนนั้นจะมีอาการสั่นเหมือนผีเข้า และต้องรับเป็นร่างทรงประจำตระกูลไปตลอดชีวิต

บางครั้งบุคคลที่ตายายเลือกให้มาเป็นร่างทรงนั้น มักจะไม่รู้ตัวมาก่อน แต่จะมีสิ่งพิเศษบ่งบอกลักษณะแตกต่างจากลูกหลานคนอื่น “หากครุหมอโนราหรือตายายโนราต้องการให้ลูกหลานคนใดเป็นผู้สืบทอดการรำโนรา หรือเป็นคนทรงก็อาจจะสำแดงให้เห็นหรือบันดาลให้เกิดเหตุการณ์ต่าง ๆ เช่น เจ็บปวดตามร่างกาย อ่อนเพลียทำงานไม่ได้ ควบคุมสติไม่ได้ ได้ยินเสียงปีกลองโนราที่ไหนก็ตามไปร่วมรำที่นั่น ญาติพี่น้องก็ต้องหานายโรงโนรามารักษาช่วยเหลือด้วยการบนและลูกหลานคนนั้นจะต้องยอมรับเป็นโนรา หรือเป็นคนทรง อาการจึงจะหายเป็นปกติ”) พิทยา บุญรารัตน์ ,2535 : 84)

2.3 สาดหัวหมอน



สาดหัวหมอนจะจัดไว้ตามจำนวนร่างทรง (ภาพถ่าย 18 เมษายน 2550)

สาดหัวหมอนเป็นสิ่งที่เจ้าภาพต้องตระเตรียมไว้ตามจำนวนร่างทรง ที่เจ้าภาพได้ติดต่อมานั่งในการประกอบพิธีกรรม จะต้องนำมาตั้งเรียงภายในโรงพิธี ช่วงที่นายโรงจะทำการเชื้อเชิญครูหมอลำโนราห์ประทับร่างทรง สาดหัวหมอนประกอบด้วย เสื่อกระจูด 1 ผืน หมอน 1 ใบ ผ้าขาว 1 ผืน

คณะโนราโรงครู : การเดินทางไปแสดง

โนราโรงครูแถบจังหวัดปัตตานีทำการแสดง 4 เดือนเท่านั้นในหนึ่งปี คือ เดือน 6 เดือน 7 เดือน 9 และเดือน 11 เวลาที่เหลืออีก 9 เดือน สมาชิกประจำคณะโนราต่างมีงานประจำของตัวเอง ก่อนถึงวันทำการแสดง หัวหน้าคณะต้องกำหนดการเดินทางที่ชัดเจน เพื่อให้สมาชิกวางแผนหยุดทำงานประจำ สมาชิกส่วนใหญ่จะมีความชำนาญในการแสดงอยู่แล้ว ไม่มีความจำเป็นที่จะต้องฝึกซ้อม ส่วนลูกคู่ที่ไม่มีความชำนาญ หรือกำลังฝึกหัดอยู่กับหัวหน้าคณะ จะทำหน้าที่เป็นผู้ช่วยในการตระเตรียมเครื่องดนตรี เครื่องเสียง และอุปกรณ์อื่น ๆ ที่จำเป็นใ้รวดเร็ว ส่วนใหญ่จะเป็นลูก ๆ หลาน ๆ ของหัวหน้าคณะ “ในอดีตก่อนที่คณะโนราจะออกเดินทางออกจากบ้านไปแสดง จะมีการบรรเลงดนตรีหรือที่เรียกว่า “การทำพิธียกเครื่อง” โดยคณะโนราจะนำเครื่องดนตรีทุกชิ้นที่จะนำไปใช้ในการแสดง พร้อมด้วยหน้าพราน เครื่องลูกบิด รวมทั้งเทริด ซึ่งส่วนใหญ่จะเป็นของหัวหน้าคณะนำมาวางเรียงกัน แล้วก็บรรเลงเครื่องดนตรีทุกชิ้นประมาณ 5 นาที” (โสภา ชายเกตุ. 2542 : 34)

การทำพิธีไหว้ครู

ก่อนออกเดินทางไปทำการแสดงทุกครั้ง หัวหน้าคณะโนราโรงครู จะต้องทำพิธีกรรมบูชาครูหมอโนรา ครูอาจารย์ เป็นการบอกกล่าวว่าคณะโนราโรงครู จะออกเดินทางไปแสดงขอให้ครูอาจารย์ช่วยคุ้มครอง และเบิกจิตเบิกใจให้ทำการแสดงอย่าได้ขัดอย่าได้ข้อง



หัวหน้าคณะทำพิธีไหว้ครูภายในบ้าน ก่อนออกเดินทางไปทำการแสดง โนราโรงครู (ภาพถ่าย 18 เมษายน 2550)

เจ้าภาพ : การต้อนรับคณะโนราโรงครู

การปลูกโรงพิธีเพื่อทำการแสดงแต่ละครั้ง เจ้าภาพต้องบอกญาติพี่น้อง ตลอดจนชาวบ้านภายในชุมชน มาช่วยทำอาหาร ปลูกสร้าง โรงพิธี ทำบายศรี และการเตรียมพิธีกรรมภายในโรงพิธี คล้ายกับเป็นงานบุญเล็ก ๆ ภายในชุมชน เมื่อคณะโนราโรงครูเดินทางมาถึงบริเวณบ้าน เจ้าภาพได้เตรียมขันหมากออกมาต้อนรับคณะโนราโรงครู ซึ่งหัวหน้าคณะโนราเป็นตัวแทนในการรับขันหมากการต้อนรับ ถือเป็นธรรมเนียมว่า เจ้าภาพมอบโรงพิธีให้กับนายโรงตลอดช่วงเวลาทำการแสดง ประเพณีการต้อนรับของเจ้าภาพได้ถือปฏิบัติกันมาตั้งแต่โบราณ หากเจ้าบ้านไม่นำขันหมากมาต้อนรับ หัวหน้าคณะโนราโรงครูไม่สามารถนำคณะโนราเข้าไปยังโรงพิธีได้

บรรยากาศการต้อนรับในอดีตจะมีความครึกครื้น ทางคณะเจ้าภาพจะรับกลองยาวมาต้อนรับ และเป็นการป่าวประกาศให้ชาวบ้านบริเวณใกล้เคียงได้รับรู้การเดินทางมาถึงของคณะโนรา เมื่อคณะโนรารับมอบขันหมากจากเจ้าภาพแล้ว จะต้องช่วยกันขนเครื่องดนตรีและอุปกรณ์ต่าง ๆ เข้าไปทางด้านหน้าภายในโรงพิธี เพื่อจัดเตรียมพิธีกรรม โดยมีผู้ความรู้ในพิธีกรรมในการจัดวางอุปกรณ์ที่เกี่ยวข้องกับพิธีกรรมภายในโรงพิธี

โนราโรงครุ : ขั้นตอนพิธีกรรม

พิธีกรรมโนราโรงครุเกี่ยวเนื่องกับความกตัญญู เคารพบูชา บอนบาน และการตอบแทนคุณ ก่อให้เกิดความสัมพันธ์ระหว่างมนุษย์กับวิญญาณ และมนุษย์กับสิ่งที่อยู่เหนือธรรมชาติ ในอดีตแถบจังหวัดปัตตานีนิยมยกโรงพิธีขึ้นมาใช้เวลา 3 คืน 2 วัน แต่ในปัจจุบันสังคมได้แปรเปลี่ยนชุมชนเริ่มหันไปประกอบอาชีพหลากหลาย ทำให้ช่วงเวลางานกลายเป็นปัญหาอย่างหนึ่ง เจ้าภาพนิยมประกอบพิธีกรรม 2 คืน กับ 1 วัน วันแรกจะมีขึ้นเวลาเย็นหรือย่ำค่ำที่ชาวบ้านเรียกว่า “เวลากชุมรัง” ภายในโรงพิธีจัดเป็นพื้นที่ที่สำคัญที่สุดต่อคณะ โนราและเจ้าภาพ ซึ่งเป็นสถานที่ที่เชื่อมต่อวิญญาณระหว่าง ครุหมอโนรากับบุตรหลาน หรือ “การเปิดโลกมนุษย์กับโลกวิญญาณให้ได้พบกัน”

การปลูกสร้างโรงครุขึ้นมา จึงเต็มไปด้วยกฎเกณฑ์ข้อบังคับที่สื่อความหมายถึงการเชื่อมต่อระหว่างโลกทั้งสอง มีกฎเกณฑ์พิธีกรรมขึ้นอยู่กับเหตุและผล โดยเฉพาะบ้านใดไม่ได้ยกโรงครุติดต่อกันเวลา 3 ปี จะต้องนิมนต์พระ หรือหมอไสยศาสตร์มาทำพิธีก่อน เพราะอาจจะเกิดสิ่งไม่ดีเรียกว่า “อุบาทว์” อย่างใดอย่างหนึ่งขึ้นมาได้ เช่น ถูกผีฟ้า (ฟ้าผ่าบริเวณบ้าน) รุ่งกินน้ำ ไก่เหยียบเมียบนหลังคาบ้าน (ไก่ผสมพันธุ์บนหลังคา) เป็นต้น การเกิดอุบาทว์เป็นเหตุให้ครุหมอโนราไม่ยอมลงมาประทับทรง ทำให้เป็นอุปสรรคในการประกอบพิธีกรรม ส่วนพิธีกรรมอื่นๆ ภายในโรงพิธีประกอบตามลำดับ ดังนี้

พิธีเข้าโรง

การเข้าโรงโนราโรงครุแถบจังหวัดปัตตานีนิยมฤกษ์ยามยามดี ที่ได้ปฏิบัติกันมาแต่โบราณจะมีนายโรงเป็นผู้กำหนดการยกโรงพิธี ตั้งอยู่บนฐานของความเชื่อทางศาสนา โหราศาสตร์ และความประสงค์ของครุหมอโนรา โดยคำนึงถึงวันเข้าโรงและการถวาย หมูรับ มิให้ตรงกับวันต่อไปนี้

1. วันทักษิณ หรือยมจันทร์ เช่น วันที่ตรงกับ เดือนหก ขึ้นหกค่ำ เดือนเก้า ขึ้นเก้าค่ำ เรียกว่า ทักษิณเดือน ไม่นิยมเข้าโรงโนราโรงครุ เพราะจะทำให้การแสดงโนราโรงครุมีเหตุให้เกิดขัดข้องไม่ราบรื่น

2. วันพระ ตามธรรมเนียมปฏิบัติสามารถจะเข้าโรงโนราโรงครุได้ แต่ถวาย หมูรับ ไม่ได้ เพราะบางครุหมอโนราไม่รับการถวาย หมูรับ ในวันพระ ก่อให้เกิดปัญหาในการเชื้อเชิญครุหมอมาเช่นไหว้ ทำให้มีสำนวนว่า “วันพระอย่าว่าแต่ครุหมอโนราโรงครุ ผีตายโหงก็ไม่รับเช่นสังเวช”

3. วันคอย ตามหลักทางโหราศาสตร์ ยกตัวอย่าง เดือนแปดขึ้น 1 ค่ำ วันเสาร์ ต้องคอยวันพุธ ถ้าขึ้นเสาร์ คอยพุธ ถ้าขึ้นพุธคอยเสาร์ ขึ้นพฤหัสบดี คอยศุกร์ ขึ้นศุกร์คอยพฤหัสบดี ขึ้นอังคาร คอยอาทิตย์ ขึ้นอาทิตย์ คอยอังคาร ถ้าขึ้นวันจันทร์ คอยวันจันทร์ เดือนไหนขึ้น 1 ค่ำ วันจันทร์ จะหาวันยกโรงโนราได้ง่าย เพราะวันคอยเป็นวันเดียวกัน วันคอยถือเป็นตำราของครุหมอมาแต่

โบราณว่า ขึ้นอะไร คอยอะไร ต้องกำหนดวันให้ถูก ถ้าตรงกับวันคอยทั้งครุหมอมจะไม่รับการสังเวชแล้ว ไม่นิยมเข้าโรงด้วย

การเข้าโรง และการถวาย ทุมรับ ของ “คณะเฉลิมพระพา” มีกฎ 3 อย่าง คือ อย่าให้ตรงกับวันทักทิน วันพระ และวันคอย แต่โนราโรงครูแถบจังหวัดสงขลาจะไม่ถือธรรมเนียมปฏิบัติแบบนี้ นิยมเข้าโรงวันพุธ ถือว่าเป็นวันกำเนิดของโนรา มีภาษิตว่า “พุธ คือ ดั่ง หัส คือ สนุก สุกร์ คือ กลับ” (วันพุธคือดั่ง คือการเข้าโรงบรรเลงเครื่องดนตรี หัสคือสนุก คือ มีการแสดง ความสนุกสนาน สุกร์คือกลับ คือ การลาโรง) ดังนั้น เมื่อเจ้าภาพจากสงขลา พัทลุง ยกขันหมากมารับโนราแถบจังหวัดปัตตานีไปแสดงพิธีกรรมโนราโรงครู ก่อให้เกิดปัญหาด้านพิธีกรรม ความเชื่อ นำมาซึ่งความไม่เข้าใจกันระหว่างครุหมอกับคณะโนรา เพราะต่างฝ่ายยึดตามธรรมเนียมปฏิบัติกันมาแตกต่างกัน

เมื่อคณะโนราได้เดินทางมาถึง เจ้าภาพออกมาต้อนรับด้วยการนำขันหมากมามอบให้กับนายโรง บางครั้งมีการประโคมดนตรี ตีกลองยาว ส่วนใหญ่จะเป็นเวลาเย็นหรือย่ำค่ำชาวบ้านเรียกว่า “เวลานกขุมรัง” ภายในโรงพิธีจัดพิธีกรรมจะเสร็จหรือไม่ก็ตาม สิ่งสำคัญคือ ต้องมีการปูเสื่อกลางโรงพิธี มิฉะนั้น คณะโนราจะเข้าภายในโรงพิธีไม่ได้ ส่วนพิธีกรรมอื่นๆ สามารถจัดเตรียมได้ในภายหลัง การเข้าภายในโรงพิธี ไม่มีการดูฤกษ์ยาม เพียงแต่คณะโนราจะไม่นิยมการเข้าโรงด้วยการลอดช่อ เพราะคณะโนราระลึกอยู่เสมอว่า ปู่ ย่า ตา ทวด อยู่กับเรา การลอดช่อเข้าโรงพิธี เหมือนกับเป็นการไม่ให้เกียรติปู่ ย่า ตา ทวดด้วย หรือแม้แต่เครื่องทรงโนรา มีการจัดวางไว้บนที่สูง ไม่วางเกะกะ ห้ามนำสิ่งของนอกเหนือจากเครื่องทรงโนรามาวางทับ ปัจจุบันพิธีเข้าโรงไม่เน้นพิธีกรรมอะไรมาก แตกต่างจากการเข้าโรงแถบจังหวัดพัทลุงในอดีต “เตรียมอุปกรณ์ต่างๆ ที่วางไว้นอกโรง มีเทริด หน้าพราน หน้าทาสี เครื่องแต่งตัวโนรา เครื่องดนตรี กระซิงกันผม ไม้ทำพนักรำ หอก ธนู หม้อน้ำมนต์จากศาลาขุนศรีทธา เพื่อเข้าโรง จากนั้นคนทรงหรือร่างทรงขุนศรีศรีทธาจะถือไม้หวายหรือไม้เขียนพรายร่ายรำนาน้ำคณะเข้าโรง ลูกคู่จะประโคมเครื่องดนตรีทุกชิ้นเดินเข้าโรงพร้อมกัน ผู้นำคณะต้องว่าคาถา “อนอ ออพ้อ ออกแม่ ออกา ออกแ อเวินแเว ท้องโรง” (พิทยา บุชรรัตน์, 2535 : 225)

เมื่อคณะโนราเข้าโรงพิธีแล้ว จะช่วยเจ้าภาพในการจัดพิธีกรรม โดยเจ้าภาพจะเตรียมสิ่งของต่างๆ ให้ครบตามพิธีกรรม ที่นายโรงเขียนมาให้ในวันที่ยกขันหมากไปรับโนราโรงครูมาแสดง โดยคณะเจ้าภาพจะต้องหาผู้ที่มีความรู้เกี่ยวกับพิธีกรรมในการจัดเตรียมสิ่งของจำเป็น สิ่งที่ขาดไม่ได้ คือ หมอน้ำ มะพร้าวอ่อน บายศรี* ที่สิบสอง สาดคล้า กะแซง พนักนั่ง เขียนครุ เครื่องทรงแม่ศรีมาลา (ผ้ายาว 1 ผืนสำหรับนุ่งโจงกระเบน ผ้าห้อย 1 ผืน ลิปสติก แป้ง จันทร์ มันหอม

* บายศรีเป็นสิ่งสำคัญทางสัญลักษณ์ของพิธีกรรมในกรบูชาสิ่งศักดิ์สิทธิ์ เทวดา เทพธิดา รวมทั้งครุหมอโนรา คณะโนราเฉลิมพระพา กำหนดให้เจ้าภาพเตรียมไว้ 3 ยอด โดยคณะเจ้าภาพจะทำยอดละก็ขึ้นก็ได้ เช่น ตามชั้น ห้าชั้น เจ็ดชั้น เก้าชั้น (เฉลิม แก้วพิมพ์, สัมภาษณ์ 18 มีนาคม 2551)

หวี กระจก) เหล่า 1 ขวดผูกกับเสาตั้ง และสิ่งอื่นๆ ที่มีความจำเป็นของครุหมอบ โนราต้องการขณะมาประทับทรง

พิธีตั้งเครื่อง

เมื่อการจัดพิธีกรรม และจึงมานจากภายในโรงพิธีเรียบร้อยแล้ว คณะลูกคู่จัดการตั้งเครื่องหรือตีเครื่อง 4 ชนิดด้วยกัน คือ โหม่ง ฉิ่ง ทับ และกลอง ภายในม่าน เป็นการสื่อความหมายว่า “คณะโนร่าก่อนจะออกเดินทางได้มีการยกเครื่องดนตรีมาจากบ้าน เมื่อเข้าโรงพิธีจะต้องมีการตั้งเครื่อง เพื่อตรวจดูความพร้อม บังเอิญว่า ลูกคู่ลืมเครื่องดนตรีชนิดใดชนิดหนึ่ง หรือเครื่องดนตรีชำรุดระหว่างเดินทาง สามารถแก้ปัญหาได้ทัน ในอดีตการเดินทางมีความยากลำบาก บางครั้งมีการหยุดพักระหว่างทาง ทำให้เครื่องดนตรีอาจตกหล่น หรือชำรุดได้ จึงต้องมีพิธีตั้งเครื่องพอบเป็นพิธีด้วยการตีเครื่องเพียงชั่วคราว เพื่อตรวจความพร้อมของเครื่องดนตรี และ เป็นการบอกให้ทางเจ้าภาพและผู้ที่อยู่ใกล้เคียงได้รับรู้ว่า คินนี้มีคณะ โนรา โรงครุมาทำการแสดง” (เฉลิม แก้วพิมพ์, สัมภาษณ์ 18 มีนาคม 2551) ปัจจุบันการเดินทางสะดวกสบาย และมีภาชนะการจัดเก็บเครื่องดนตรีได้เป็นอย่างดี การลืมเครื่องดนตรีและเครื่องดนตรีชำรุดคงเป็นไปได้ยาก บางคณะจึงไม่ได้มีพิธีการตั้งเครื่อง “แต่สิ่งเหล่านี้เราต้องอนุรักษ์ไว้ตามธรรมเนียม ถ้าไม่ถือปฏิบัติจะทำให้พิธีการตั้งเครื่องเลือนหายไป และที่สำคัญเป็นการบอกให้เจ้าภาพและชุมชนได้รับรู้ว่า คณะโนรามาถึงแล้ว พร้อมจะทำการแสดง” (เฉลิม แก้วพิมพ์, สัมภาษณ์ 18 มีนาคม 2551)

พิธีห่มนวมไหว้ภูมิเจ้าที่

การไหว้พระภูมิเจ้าที่ของโนราโรงครุ มีพิธีการคล้ายคลึงกับพิธีไหว้พระภูมิและตั้งศาลพระภูมิทั่วไป ตามปกคิสังคมไทยมีการจัดงานพิธีกรรมขึ้นมา นิยมไหว้ภูมิเจ้าที่ แม้จะเป็นขั้นตอนที่ไม่เกี่ยวข้องกับการแสดงโนราโรงครุโดยตรง แต่ทำตามธรรมเนียมปฏิบัติ เพื่อความเป็นสิริมงคลแก่คณะโนรา เจ้าภาพ และผู้มาร่วมประกอบพิธี “เพราะการยกโรงครุขึ้นมาแสดงแต่ละครั้ง เท่ากับเข้าไปจับจองพื้นที่ใหม่เช่นเดียวกับการสร้างบ้านเรือน คณะ โนรา มีสิทธิ์เดิมที่ภายในขอบเขตโรงพิธี” จึงต้องมีการไหว้ พระภูมิเจ้าที่” (เฉลิม แก้วพิมพ์, สัมภาษณ์ 12 มีนาคม 2551) “เพราะชาวพุทธแถบสามจังหวัดชายแดนภาคได้มีความเชื่อคล้ายกับชาวพุทธทั่วไปของภาคอื่น ๆ ต่างมีความเชื่อว่า สถานที่ต่าง ๆ ย่อมมีเทวดารักษาคุ้มครอง การทำสิ่งใดก็ตามจึงควรบอกกล่าว หรือทำความเคารพจึงจะเป็นมงคลแก่ตน และยิ่งกว่านั้นความกตัญญูรู้คุณก็เป็นสมบัติอย่างหนึ่งที่ควรมีพร้อมไว้” (อุคม หนูทอง อ้างใน พิทยา บุชรรัตน์, 2535 : 224) การไหว้ภูมิเจ้าที่เป็นการบอกกล่าวให้สิ่งศักดิ์สิทธิ์ได้มาคุ้มครอง อย่าให้สิ่งไม่ดีเข้ามาภายในโรงครุ ตลอดจนถึงให้สิ่งศักดิ์สิทธิ์

* คินสุดท้ายของการถาโรงโนราโรงครุ ต้องให้เจ้าภาพจัดขันหมาก พร้อมด้วยเครื่องลาดเป็นเงินจำนวนเท่าไรก็ได้เพื่อมาไถ่บ้านคิน

บริเวณบ้านเจ้าภาพได้รับทราบ ช่วยรักษาเจ้าของบ้าน ให้มีลาภมีผล อย่าให้ผู้มาร่วมงานมีการทะเลาะวิวาท ถ้าไม่ทำพิธีไหว้ภูมิเจ้า อาจนำความเสียหายมาสู่เจ้าภาพและคณะโนราได้ ส่วนเนื้อหาพิธีกรรมหลักๆ เป็นการบอกกล่าวว่า “พระภูมิเจ้าที่ วันนี้ (ออกชื่อเจ้าภาพ) เขามีงานมีการ มีการยกโรงครูขึ้นมาเล่นมาแสดง เชิญท่านมารับให้เต็มเนื้อให้เต็มใจ ช่วยส่งลาภ ส่งผล ส่งเงิน ส่งทองให้เจ้าภาพอยู่เย็นเป็นสุข อย่าให้มีภัยอันตราย ศัตรูหมู่วายที่คิดอะไรอย่าให้เข้ามาภายในงาน แล้วขออย่าให้มีเรื่องมีราว อย่าให้มีปาก อย่าให้มีเสียงในบริเวณนี้เป็นเวลา (บอกช่วงระยะเวลาทำการแสดงโนราโรงครู)” (เฉลิม แก้วพิมพ์, สัมภาษณ์ 12 มีนาคม 2551)

การประกอบพิธีไหว้ภูมิเจ้าที่โนราโรงครู เจ้าภาพได้จัดอาหารคาวหวานเรียกว่า “จัดที่ 12” มาให้ครอบครัวสองอย่าง ยกเว้นเหล้า เพราะการบูชาเทวดา คณะโนราเฉลิมประพา ไม่นิยมจัดให้มีเหล้าบูชาเทวดาในที่สืบสอง สิ่งที่เขาไม่ได้ คือ กล้วย อ้อย ขนมะขาม ขนมะแดง ขนมะโค เหนียว เหลือง เหนียวขาว ส่วนประกอบอื่นๆ จัดให้ครอบครัวสองอย่าง

การทำพิธีจะเริ่มด้วยการบูชาพระรัตนตรัย ระลึกถึงคุณบิดามารดา ครูอาจารย์ กล่าวชุมนุมเทวดา และขอเชิญมารับเครื่องสังเวท มีพระอาทิตย์ พระจันทร์ พระอังคาร พระพุธ พระพฤหัสบดี พระศุกร์ พระเสาร์ พระราหู พระเกตุ พระอินทร์ พระพรหม พระอิศวร พระนารายณ์ ท้าวบริดิว ท้าวกรุงपालิ พระยานาค นางธณิ ท้าวมหาลาภ ท้าวมหาชัย มีการทำน้มนคร เรียกว่า “น้มนครธณิสบ” กันอุบาทว์และเสนียดจัญไร กล่าวขอพรต่อเทวดาและพระภูมิโรงโนรา เพื่อขอที่ขอทางตั้งโรงโนรา ขอความคุ้มครองป้องกันช่วยขับไล่ภูตผีและสิ่งไม่ดีออกไปจากโรงพิธี เป็นการทำพิธีปิดโรงพิธีไม่ให้สิ่งอุบาทว์และเสนียดจัญไรเข้ามา ยกเว้นครุหมอโนราเท่านั้น



การยกโรงครูขึ้นมาแสดงแต่ละครั้งเท่ากับเข้าไปจับจองพื้นที่ใหม่เช่นเดียว

กับการสร้างบ้านเรือน จึงต้องมีกรไหว้พระภูมิเจ้าที่ (ภาพถ่าย 18 เมษายน 2550)

ภาคกลางคืน : ลำดับขั้นตอนพิธีกรรม

เสร็จจากพิธีกรรมไหว้ภูมิเจ้าที่ คณะโนราจะได้รับประทานอาหารภายในโรงพิธี เพราะถ้ายังไม่ได้ไหว้ภูมิเจ้าที่ คณะโนราไม่สามารถจะรับประทานอาหารได้ ด้วยเหตุภายในโรงพิธีได้ยกขึ้นมาเพื่อมอบให้กับคณะโนรา ต้องมีการทำพิธีไหว้ภูมิเจ้าที่ เพื่อสิ่งศักดิ์สิทธิ์ทั้งหลายได้เช่นสังเวยก่อน คณะโนราจึงรับประทานอาหารได้ โดยจะมีเคล็ดอย่างหนึ่งว่า “ด้วย งานที่ทางเจ้าภาพยกมาภายในโรงพิธี คณะโนรารับประทานเสร็จแล้วห้ามช้อนด้วยชาม เพราะจะทำให้มีการยกขันหมาก การแสดงโนราโรงครูช้อนกันจะทำให้เกิดความยุ่งยาก เพราะต่างฝ่ายจะไม่ยินยอมเลื่อนกำหนดการยกโรงครู” (เฉลิม แก้วพิมพ์, สัมภาษณ์ 18 มีนาคม 2551) จากนั้นจะเป็นการแสดงพิธีกรรมตามลำดับดังนี้

พิธีเบิกโรง

การทำพิธี “เบิกโรง” หมายถึง การเปิดพิธีโรงครู เพื่อเชิญครู โนรา มีทั้งครูของลูกคู่ และครูหมอของนายโรง รวมทั้งครูที่ได้ถ่ายทอดวิชาการแสดง ต้องอาราธนาเชิญครูเหล่านั้นมาทั้งหมดเพื่อเข้ามาร่วมทำพิธี และเครื่องดนตรีถือว่าเป็นครูชั้นแรก ห้ามทุกคนข้าม เพราะโนราแสดงได้ เพราะเครื่องดนตรี จึงต้องนำเครื่องดนตรี ประกอบด้วย กลอง ทับ โหม่ง ฉิ่ง แตรระ มาวางเรียงกลางโรงพิธี แล้วจัดวางสาดหัวหมอน กำไล เล็บ หมากพลู ดอกไม้ จูครูป จุดเทียน เพื่อบอกพ่อแม่ครูหมอ ภูมิเจ้าที่ สิ่งศักดิ์สิทธิ์ เพื่อขอที่ ตั้งเขียน ตั้งฉัตร เบิกโรง การเล่น การรำรำ ให้มีความสว่างไสว อย่าได้มีด อย่าได้อับ อย่าได้เที่ยวขัด อย่าได้เที่ยวข้อง ให้ ครูหมอได้เข้ามาเข้าทรงง่าย ๆ “ถ้าเจ้าภาพไม่เคยสวดบ้านเกิน 3 ปี ให้นิมนต์พระมาสวดบ้านก่อนจะมีพิธีการเบิกโรง เพราะระยะเวลา 3 ปีที่ผ่านมาอาจเกิดอุบาทว์ขึ้นมาโดยเจ้าภาพไม่รู้ เช่น รุ่งกินน้ำ ใกล้เคียงบนบ้าน ถูกผีฟ้า (ฟ้าผ่าบริเวณบ้าน) เป็นต้น ถึงแม้ว่าบริเวณบ้านไม่ถูกอุบาทว์ ตามปกติ 3 ปีต้องมีการสวดบ้านทำบุญสัก 1 ครั้งเพื่อความเป็นสิริมงคล เพราะถ้ามีสิ่งไม่ดีเกิดขึ้นบริเวณบ้านเจ้าภาพ ครูหมอโนราใหม่ๆ จะไม่ลงมาประทับร่างทรง ถ้ามาประทับร่างทรงอาจก่อให้เกิดอาการทางประสาทต่อร่างทรงได้” (เฉลิม แก้วพิมพ์, สัมภาษณ์ 18 มีนาคม 2551)

จากนั้นจุดรูป จุดเทียนปักบนกลอง ทับ โหม่ง ตั้งนะโมกล่าวบูชาพระรัตนตรัย ชุมนุม เทวดา ชุมนุมครู ท่องคาถาการเบิกโรง ด้วยการหยิบเล็บสามยอด กำไรสามเส้น เทียนสามเล่มเอามารวมด้วยกัน หมากจิบ 3 คำ ตั้งวางไว้บนโหม่ง กลอง ส่วนหมากจิบของทับถือรวมกับกำไร ยกปากทับขึ้น พร้อมบริกรรมคาถาแล้วซัดหมากจิบเข้าไปในช่องปากทับ ระหว่างช่องกำไล มิให้กระทบกับสิ่งใด เป็นความเชื่อว่า การแสดงโนราในคืนนี้จะมีความราบรื่น ถ้าไปกระทบโน่นกระทบนี้ จะทำให้การแสดงไม่คล่อง ดิดขัด ไม่ราบรื่น

พิธีซัดหมากคำ คือ หมากคำแรกซัดเข้าไปในทับให้ผ่านไปทางช่องกำไล (สื่อความหมายเพื่อบูชา พ่อแม่ ตายาย และครูหมอทั้งหลาย) หมากคำที่สองสอดไว้ใต้สาคกล้า (สื่อความหมายเพื่อบูชาเจ้าแม่ธรณี)

ไหว้แม่โศควัสดี

ลูกเล่นเดินร่าบนเหนือแม่

ลูกคิดการสิ่งหนึ่งสิ่งใด

อีกบทหนึ่งว่า

ตั้งเขียน ตั้งฉัตร

ขอที่ตั้งเขียน ตั้งโฆลง

ไหว้แม่โศควัสดี

ธรณีแม่ได้มาเป็นใหญ่

คืนนี้แลอย่าให้ได้มีโทษมีภัย

ขอให้ได้สมความปรารถนา

ตั้งปริมัค โรงเบญจา

ขอที่ตั้ง โรงมโนราห์

ธรณีนี้แม่ได้มารักษา

หมากคำที่สามยื่นให้ลูกคู่ไปเหน็บไว้บนหลังคา (สื่อความหมายเพื่อบูชาเทวดา) แล้วให้ลูกคู่จุดเทียน ไปปักบนยอดเทริด พร้อมกับนายโรงตกลอง 3 ดัง การตกลองนี้เป็นการถวายบูชาตายาย ถึงศักดิ์สิทธิ์ เทวดา พร้อมบริกรรมคาถาเพื่อให้ทุกคนที่เข้าร่วมในพิธีกรรม มีความรัก ความเอ็นดู จากการ ได้ยินเสียงการตกลอง จากนั้นยื่นทับ ไปให้ลูกคู่บรรเลง เป็นการขึ้นเครื่อง คือตีไปสักครู่ แล้วก็เชิด การเชิดเครื่องในครั้งแรกเพื่อ เรียก ครูหมอ บรรพบุรุษ ทั้งหมดที่ได้ยินเสียงนี้แล้วจะได้มารวมกันภายในโรงพิธี เพราะการบรรเลงเครื่องดนตรี เป็นสิ่งเร้าใจต่อครูหมอ โนราทั้งหลาย ในการเชิญมาภายในโรงพิธี เรียกว่า “โนราโรงครู” หรือ “โนรารองครู”



นายโรงทำพิธีเบิกโรง (ภาพถ่าย 18 เมษายน 2550)