

# ผลการศึกษา

จากตัวอย่างโพลิซิติที่เก็บรวบรวมไว้ในพิพิธภัณฑ์ธรรมชาติวิทยา เพื่อการอ้างอิงทางสัตววิทยา ระหว่าง พ.ศ. 2520-2534 จำนวน 960 ชุดตัวอย่าง พบว่ามี 21 วงศ์ ดังนี้

วงศ์ **AMPHINOMIDAE** Savigny 1818

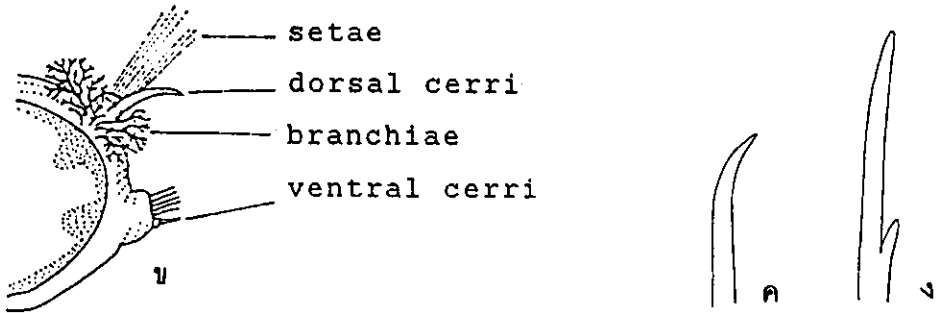
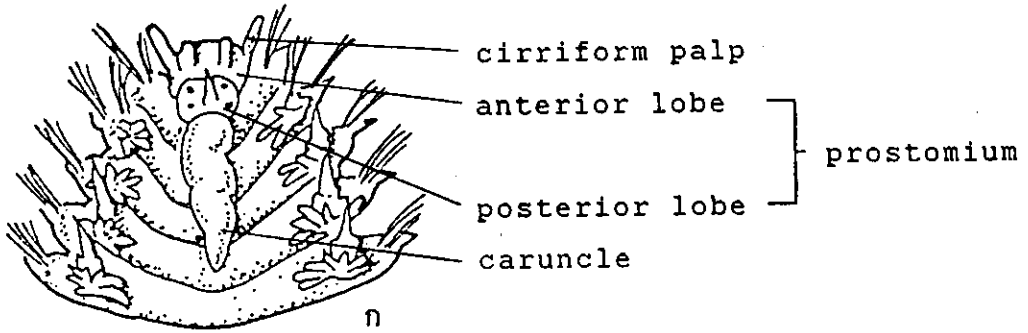
## ลักษณะสำคัญ

ลำตัวมีลักษณะแบนนูนเล็กน้อย รูปร่างเป็นรูปไข่ค่อนข้างยาว Prostomium (ภาพ 1 ก) มักจะซ้อนอยู่เหนือปล้องแรกๆ ของลำตัว และมีลักษณะเป็นก้านสี่เหลี่ยมหรือค่อนข้างกลม แบ่งออกเป็น 2 พู คือ anterior lobe และ posterior lobe ซึ่ง anterior lobe ทางด้าน dorsal จะโค้งนูนขึ้น มีตา 1 คู่ และ antenna 1 คู่ แต่ด้าน ventral จะเว้าเข้า และด้านข้างจะมี cirriform palp ข้างละ 1 เส้น ส่วน posterior lobe มีลักษณะเป็นรูปสี่เหลี่ยม ตรงกลางด้าน dorsal มี antenna 1 เส้น และ ตา 1 คู่ ตอนท้ายของ posterior lobe มีส่วนของ caruncle ที่ยื่นยาวออกไปอาจถึงปล้องที่ 4 ของลำตัว ตรงกลางของ caruncle จะยกสูงขึ้นเป็นสันตามยาว เรียกสันนี้ว่า keel และสองข้างของ keel จะมีลักษณะราบเรียบแบน เรียกส่วนนี้ว่า lamella

Pharynx ไม่มี jaw

Parapodia (ภาพ 1 ข) เป็นแบบ biramous มี 2 แขนง คือ notopodia อยู่ทางด้าน dorsal และ neuropodia อยู่ด้าน ventral ซึ่ง notopodia จะมี dorsal cirri อย่างน้อย 1 อัน มี branchiae อาจเป็นแบบ simple bipinnate branched หรือ bushy branched และ setae บน setigerous lobe เป็นแบบ capillary (ภาพ 1 ค) หรือ spurred (ภาพ 1 ง) ส่วน neuropodia จะมี ventral cirri เพียง 1 อันเท่านั้น และมี setae บน setigerous lobe เป็นแบบ capillary หรือ spurred

setae ของโพลิทิดในวงศ์นี้มักเปราะหักง่ายและภายในมีท่อน้ำพิษ ดังนั้นถ้าสัตว์อื่นหรือคนเราถูก setae ที่คมแทงจะรู้สึกปวดและแสบร้อน



ภาพ 1 AMPHINOMIDAE ก. ส่วนปลายด้านหัว ข. parapodium  
ค. capillary setae ง. spurred setae

**ชื่อสามัญ**

fire worm

**ลักษณะถิ่นอาศัย**

ว่ายน้ำ หรือคืบคลานหรือเกาะอยู่ตามซอกหิน ซอกปะการัง โคนโคนของฟองน้ำ หรือ กอ-  
สาหร่าย

**บริเวณที่พบ**

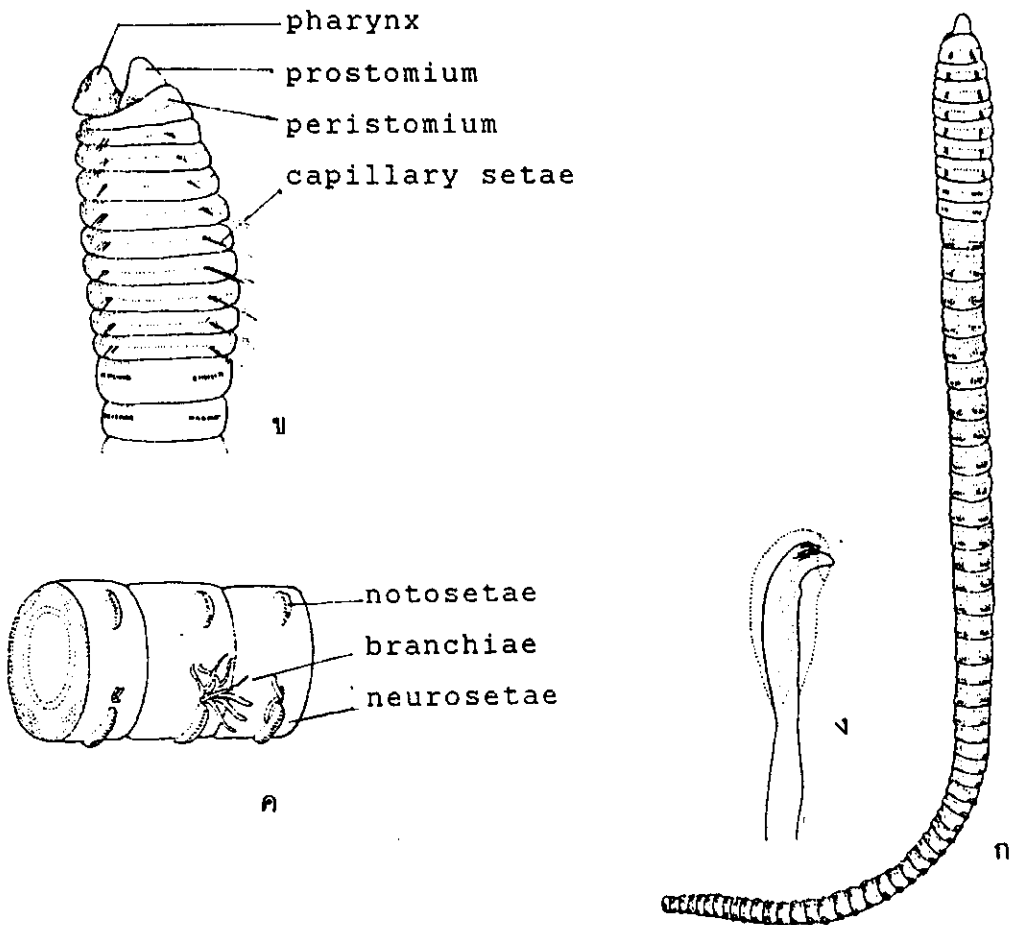
อ่าวตะโละ โป๊ะยะ เกาะอาดัง อุทยานแห่งชาติตะรุเตา จ.สตูล ปากบารา อ.ละงู  
จ.สตูล อุทยานแห่งชาติหาดเจ้าไหม อ.สิเกา จ.ตรัง เกาะขาม อ.เทพา จ.สงขลา อ่างศิลา  
อ.เมือง จ.ชลบุรี

วงศ์ **CAPITELLIDAE** Grube, 1862

## ลักษณะสำคัญ

รูปร่าง กลมและยาวคล้ายไส้เดือนดินมาก (ภาพ 2 ก) ร่างกายแบ่งเป็นส่วนหัว ส่วนอก และส่วนท้องดังนี้

ส่วนหัว (ภาพ 2 ข) ประกอบด้วย prostomium เป็นรูปโคนขนาดเล็ก มี nuchal slit 1 คู่ และ ตา 1 คู่ ถัดจาก prostomium จะเป็นช่องปาก ซึ่งภายในมี pharynx ขนาดใหญ่ ในบางตัวอย่างที่ว่า pharynx โผล่ยื่นออกจากปากจะเห็น pharynx มีขนาดใหญ่กว่า prostomium มาก



ภาพ 2 **CAPITELLIDAE** ก. รูปร่างเต็มตัว ข. ส่วนปลายด้านหัว  
ค. ปล้องของลำตัว ง. hooded hook setae

ส่วนอก ประกอบด้วย peristomium และปล้องที่มีขนาดใหญ่ และค่อนข้างสั้นจำนวน 8-18 ปล้อง peristomium เป็นปล้องที่มีลักษณะคล้ายวงแหวน 2 วงซ้อนกัน และไม่มี setae

ส่วนท้อง ประกอบด้วยปล้องจำนวนมากที่อยู่ถัดจากส่วนอกลงไปจนถึงปล้องสุดท้ายของลำตัว ขนาดปล้องจะยาวกว่าปล้องของส่วนอก

Parapodia (ภาพ 2 ค) เป็น biramous แต่ส่วนของ notopodia และ neuropodia ไม่พัฒนา จึงพบเฉพาะกลุ่มของ notosetae branchiae และ neurosetae บนปล้องของลำตัวเท่านั้น และพบว่า setae บนส่วนอกจะเป็นแบบ capillary ส่วน setae บนส่วนท้องจะเป็นแบบ hooded hook (ภาพ 2 ง) ลักษณะของ branchiae จะมีทั้งแบบ simple filament หรือ branched (ภาพ 2 ค)

### ลักษณะถิ่นอาศัย

ฝังตัวอยู่ในโคลนเลน โดยเฉพาะ โคลนที่มีปริมาณออกซิเจนค่อนข้างต่ำจะพบมาก

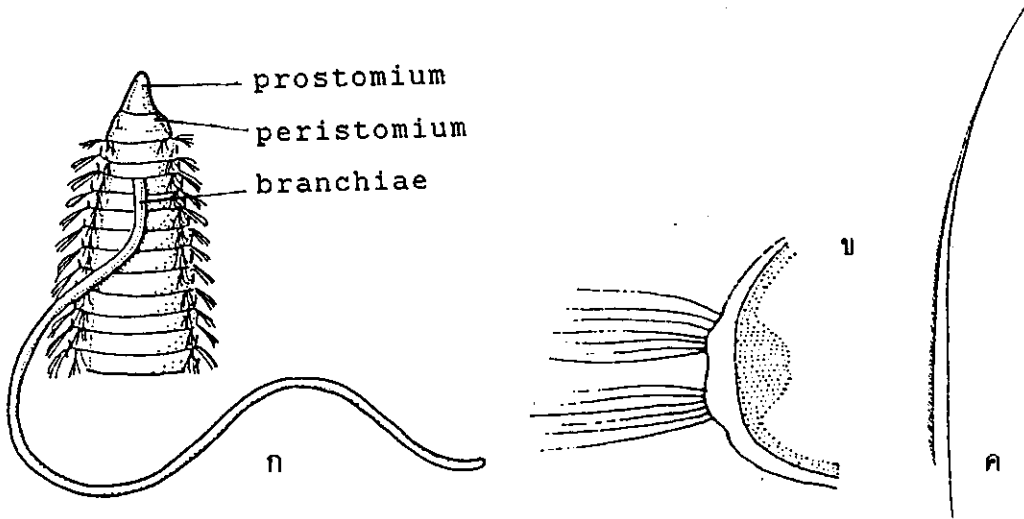
### บริเวณที่พบ

กวางนาโรย อ.ละงู จ.สตูล อ่าวน้ำบ่อ อ.เมือง จ.ภูเก็ต ในทะเลสาบสงขลา บริเวณบ้านทะเลน้อย และ บ้านปากประเหนือ จ.พัทลุง บริเวณบ้านดอนคัน บ้านคูขุด บ้านศรีไชย และ บ้านท่าสังข์ อ.สทิงพระ บริเวณบ้านป่าโหนด บ้านท้ายเกาะ วัดโคกเป็ริ้ว ด.เกาะยอ อ.เมือง และ บริเวณ อ.ระโนด จ.สงขลา และปากแม่น้ำเทพา อ.เทพา จ.สงขลา

วงศ์ **COSSURIDAE** Day 1963

### ลักษณะสำคัญ

รูปร่างกลมยาว ขนาดเล็ก ลักษณะปล้องมีความกว้างมากกว่าความยาว  
 prostomium (ภาพ 3 ก) เป็นรูปโค่นขนาดเล็ก ไม่มีตา และไม่มี antenna หรือ palp มีเพียง nuchal slit 1 คู่ เท่านั้น  
 peristomium และปล้องที่ 2 เชื่อมติดกัน และต่างไม่มี parapodia  
 pharynx ไม่มี jaw ผันของ pharynx ไม่มีกล้ามเนื้อแข็งแรง  
 บนปล้องที่ 3 จนถึงปล้องสุดท้ายของลำตัวจะมี parapodia เป็น biramous แต่จะไม่พัฒนาจนเห็นเด่นชัด คงมีเพียงกลุ่มของ notosetae และ neurosetae เท่านั้น (ภาพ 3 ข) และ setae มักจะเป็นแบบ simple pointed (ภาพ 3 ค) ระหว่างปล้องที่ 3 และปล้องที่ 6 จะมี branchiae แบบ simple filament ขนาดค่อนข้างยาว 1 คู่ อยู่บนด้าน dorsal และอยู่ตรงกลางของปล้อง (ภาพ 3 ก)



ภาพ 3 COSSURIDAE ก. ส่วนปลายด้านหัว ข. parapodium  
ค. simple point setae

### ลักษณะถิ่นอาศัย

ฝังตัวอยู่ในโคลนปนทราย

### บริเวณที่พบ

ทะเลสาบสงขลา บริเวณบ้านป่าโหนด และวัดโคกเป็ริ้ว ต.เกาะยอ อ.เมือง จ.สงขลา

วงศ์ Eunicidae Savigny 1818

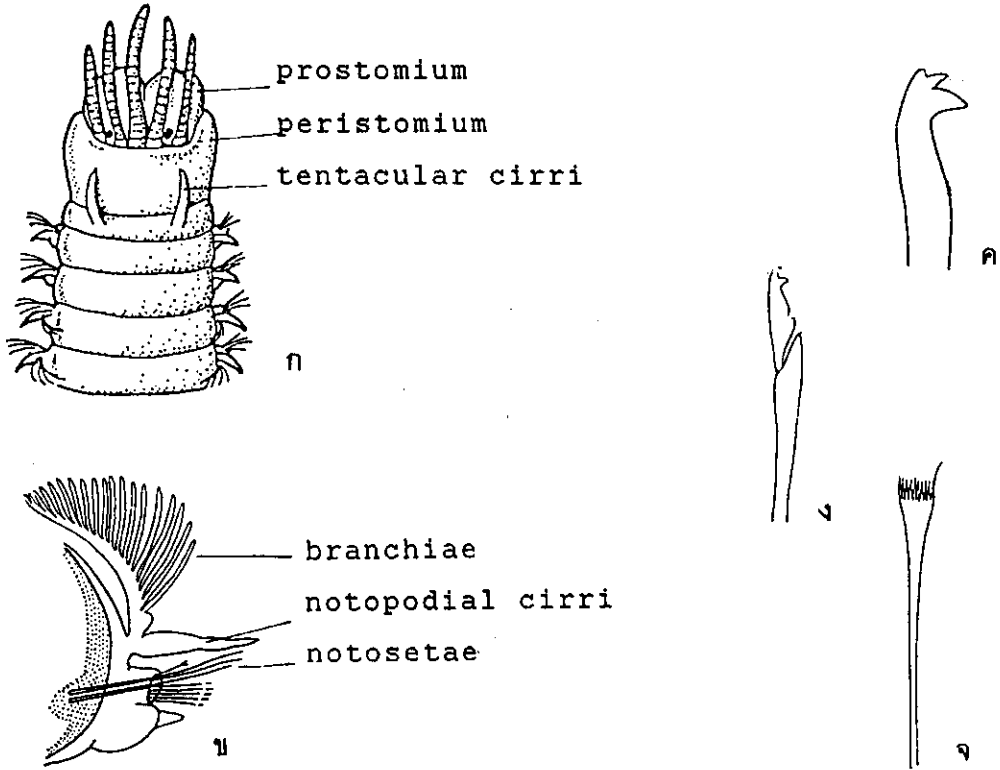
### ลักษณะสำคัญ

รูปร่างกลมยาว ประกอบด้วยปล้องจำนวนมากทำให้บางชนิด มีความยาวของลำตัวเกือบ 2 เมตร ปล้องมีความกว้างมากกว่าความยาว

prostomium (ภาพ 4 ก) ด้าน dorsal มีตา 1-2 คู่ และ antenna 1-7 เส้น antenna มีลักษณะเป็นปล้องๆ ด้าน ventral ตอนหน้าของ prostomium มี palp ลักษณะเป็นดั่ง เล็กๆ 2 อัน การตรวจหา palp นี้ จะต้องใช้กำลังขยายของกล้องที่สูง และแสงที่มากพอ จึงจะเห็นได้

peristomium และปล้องที่ 2 ไม่มี parapodia มีเพียง tentacular cirri 1 คู่ ซึ่งมักอยู่บนปล้องที่ 2 ทางด้าน dorsal (ภาพ 4 ก)

Pharynx มีหนังหนาแข็งแรง ภายใน pharynx ด้าน ventral. มี mandible ขนาดใหญ่ 1 คู่ และด้าน dorsal มี maxillae 5 คู่



ภาพ 4 **EUNICIDAE** ก. ส่วนปลายด้านหัว ข. parapodium  
ค. acicular setae ง. compound setae จ. combed setae

Parapodia จะมีอยู่แบบปล้องที่ 3 จนถึงปล้องสุดท้าย รูปแบบของ parapodia เป็น uniramous (ภาพ 4 ข) ซึ่งประกอบด้วย notopodial dorsal cirri และ notopodial setigerous lobe ซึ่งบน dorsal cirri อาจมี branchiae แบบ simple filament หรือ pectinate branched (ภาพ 4 ข) ติดอยู่ โพลีคีตบางชนิดในบางสกุลอาจไม่มี branchiae เลย บน setigerous lobe จะมี setae เป็นแบบ winged capillary (ภาพ 15 ง) หรือ acicular (ภาพ 4 ค) หรือ compound (ภาพ 4 ง) หรือ combed setae (ภาพ 4 จ)

โพลีคีตในวงศ์ Eunicidae บางสกุล มีการสร้างท่อยาว เพื่อเป็นที่อยู่อาศัย ท่อนี้อาจยึดติดกับพื้นดินหรือฝังลงในโคลนเลน วัสดุที่อุกกว่ามาสร้างท่อมักเป็นเศษซากพืช เปลือกหอยและเม็ดทราย

### ลักษณะถิ่นอาศัย

พวกสร้างท่อมักพบตามหาดเลน หาดทรายปนเลนซึ่งจะมีเศษใบไม้ปกคลุมอยู่ที่ปากท่อ เมื่อเวลาน้ำลง จะเห็นกระจุกของใบไม้กระจายอยู่ทั่วหาด พวกไม่สร้างท่อมักจะซ่อนตัวอยู่ใต้ก้อนหินใต้เปลือกหอย ในโคลนเลนของฟองน้ำ ในดงสาหร่าย หรือชอกปะการัง

## บริเวณที่พบ

อ่าวเมาะและ และคลองมะละกา เกาะตะรุเตา แหลมสน และอ่าวตะโล๊ะรีปา เกาะอาดัง อุทยานแห่งชาติตะรุเตา จ.สตูล อุทยานแห่งชาติหาดในยาง อ.กลาง และแหลมพันนา อ.เมือง จ.ภูเก็ต อ่าวบางสน อ.ประทิว จ.ชุมพร บ้านดาโต๊ะ จ.ปัตตานี ในทะเลสาบสงขลา บริเวณบ้านดอนคัน บ้านศรีไผ่ อ.สะทิงพระ จ.สงขลา เกาะขาม และปากแม่น้ำเทพา อ.เทพา จ.สงขลา

วงศ์ GLYCERIDAE Grube 1850

## ลักษณะสำคัญ

รูปร่างกลมยาว หัวท้ายแหลม

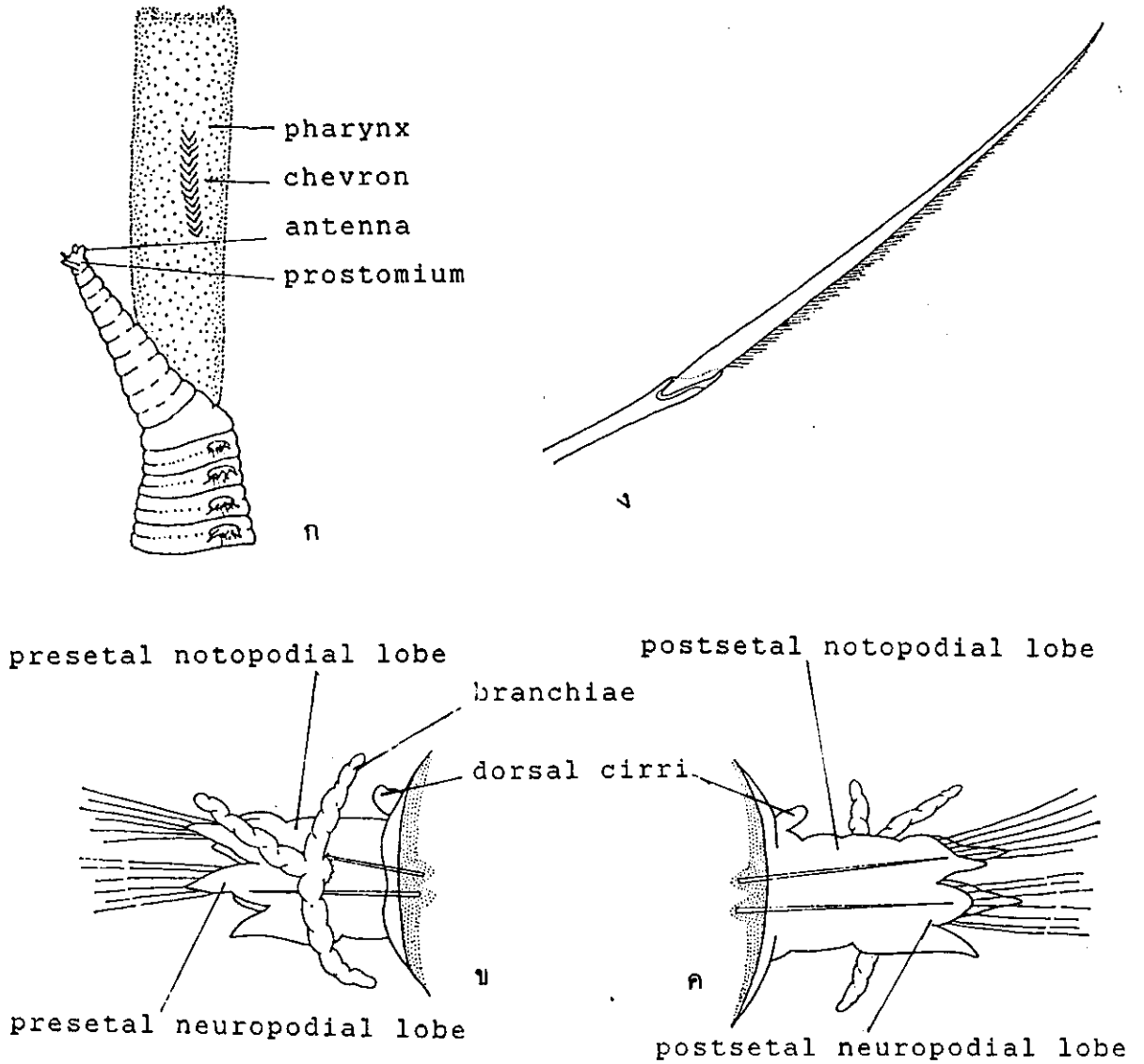
prostomium (ภาพ 5 ก) เป็นรูปโค่นค่อนข้างยาว ตอนปลายมี antenna ขนาดเล็ก 4 เส้น บน prostomium มีตา 1-2 คู่ ซึ่งการตรวจหาตานี้ต้องใช้กำลังขยายของกล้องสูง

pharynx เป็นรูปทรงกระบอกยาว ตอนปลายมี jaw 4 ก้าน เรียงอยู่ที่ขอบ ผิวโดยรอบของ pharynx อาจมี papillae ลักษณะเป็นปุ่มปมกระจายอย่างสม่ำเสมอ หรืออาจเรียงเป็นแถวตามยาว หรือเรียงเป็นวงอยู่ที่ขอบปลาย pharynx นอกจากนี้ยังมี chevrons ซึ่งเป็น jaw รูปตัววี เรียงเป็นแถวอยู่ 2 ข้างของ pharynx (ภาพ 5 ก)

parapodia (ภาพ 5 ข และ 5 ค) เป็นแบบ biramous ประกอบด้วย notopodia และ neuropodia บน notopodia จะมี dorsal cirri presetal notopodial lobe postsetal notopodial lobe และ notosetae ซึ่งเป็นแบบ capillaries แทรกอยู่ระหว่าง presetal notopodial lobe และ postsetal notopodial lobe นอกจากนี้ในบางสกุลอาจมี branchiae อยู่ระหว่าง dorsal cirri และ setal lobe และรูปแบบของ branchiae อาจเป็น simple filament หรือ branched บน neuropodia จะมี ventral cirri presetal neuropodial lobe postsetal neuropodial lobe และ neurosetae ซึ่งเป็นแบบ spinigerous (ภาพ 5 ง) แทรกอยู่ระหว่าง presetal neuropodial lobe และ postsetal neuropodial lobe ส่วนใหญ่แล้ว postsetal lobe ของ notopodia และ neuropodia มักเชื่อมติดเป็นเส้นเดียวกัน

## ชื่อสามัญ

bloodworm



ภาพ 5 GLYCERIDAE ก. ส่วนปลายด้านหัว ข. parapodium แสดงภาพด้าน anterior ค. parapodia แสดงภาพด้าน posterior ง. spinigerous setae

**ลักษณะถิ่นอาศัย**

ฝังตัวอยู่ในโคลน ดินเลน และทราย ในเขตน้ำขึ้น น้ำลง

**บุรี เวลที่พบ**

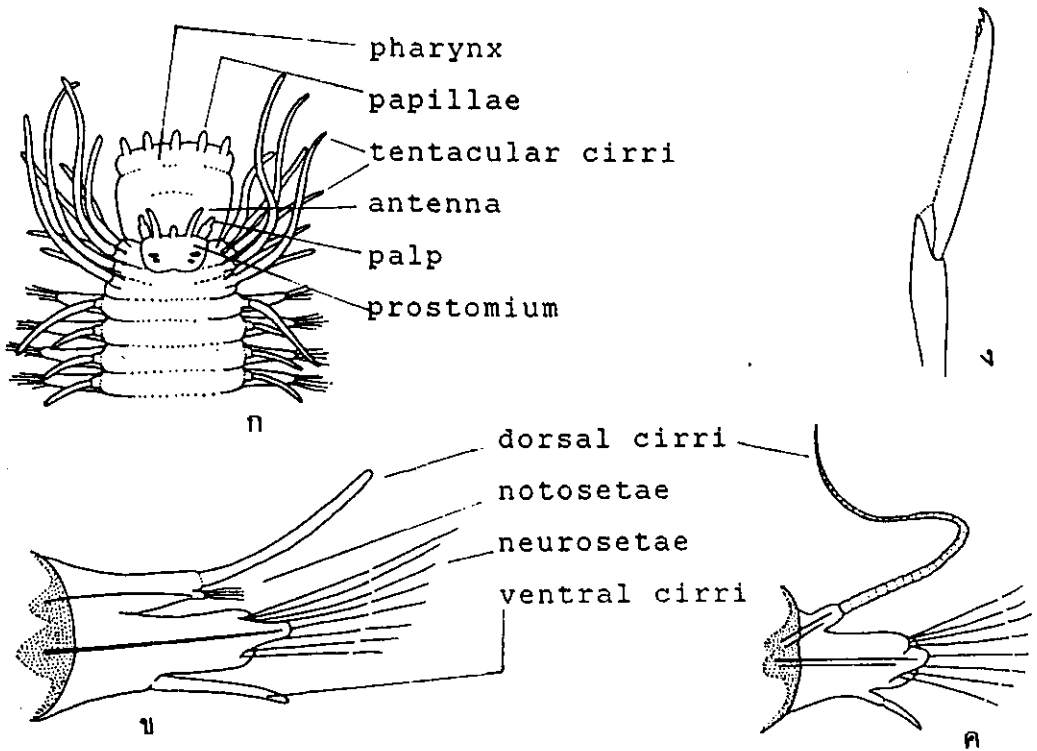
อ่าวข้าวป่อ อ.เมือง จ.ภูเก็ต ใบทะเลสาบสงขลา บริเวณบ้านคูขุด บ้านศรีไชย บ้านท่าสังข์ อ.สทิงพระ จ.สงขลา บริเวณบ้านปากประเหนือ จ.พัทลุง ทะเลน้อย จ.พัทลุง บ้านเขาร้อนและปากแม่น้ำเทพา อ.เทพา จ.สงขลา

วงศ์ **HESIONIDAE** Sar 1862

**ลักษณะสำคัญ**

รูปร่างทรงกระบอก หรือบางสกุล อาจมีลำตัวแบนบางเล็กน้อย

prostomium (ภาพ 6 ก) มีรูปร่างเป็นสี่เหลี่ยมแบ่งเป็น 2 พู บนด้าน dorsal มีตา 2 คู่ ทาง anterior จะมี antenna 3 เส้น คือ median antenna 1 เส้น และ frontal antenna 2 เส้นอยู่สองข้างของ median antenna ด้าน ventral ทาง anterior มี palp 1 คู่ palp แต่ละอันจะมีลักษณะเป็นปล้องเล็กๆ จำนวน 2 ปล้อง



ภาพ 6 **HESIONIDAE** ก. ส่วนปลายด้านหัว ข. biramous parapodium  
ค. uniramous parapodium ง. compound setae

peristomium และปล้องที่ 2 ถึงปล้องที่ 4 (ภาพ 6 ก) มีขนาดสั้น และมักจะเชื่อมติดกับ prostomium บนปล้องเหล่านี้ไม่มี parapodia แต่จะมี tentacular cirri ปล้องละ 2 คู่ ซึ่ง tentacular cirri นี้ก็คือ dorsal cirri และ ventral cirri นั่นเอง

pharynx (ภาพ 6 ก) มีผนังหนาแข็งแรง สามารถยื่นโผล่ออกจากปากและหดกลับคืนได้ที่ขอบของ pharynx มี papillae เรียงเป็นวงโดยรอบ ด้าน dorsal จะมีปมขนาดใหญ่ 1 ปม และในบางสกุลทางด้าน ventral จะมี jaw ขนาดใหญ่ 1 คู่

parapodia ที่อยู่บนปล้องของลำตัวทั้งหมด ยกเว้น 4 ปล้องแรกอาจเป็นแบบ biramous (ภาพ 6 ข) และหรือ uniramous (ภาพ 6 ค) กรณีที่เป็น uniramous ส่วนที่เป็น notosetal lobe จะลดขนาดลงจนไม่พบว่ามี setae คงเหลือเพียง dorsal cirri ซึ่งมีลักษณะยาวและแบ่งเป็นปล้อง notosetae ของ parapodia ที่เป็นแบบ biramous มักจะเป็นแบบ capillary และ neurosetae มักจะเป็นแบบ falcigerous compound setae (ภาพ 6 ง)

**ลักษณะถิ่นอาศัย**

ซ่อนตัวอยู่ใต้ก้อนหิน ซอกปะการัง หรือในโคโลนีของฟองน้ำ ในเขตน้ำตื้นชายฝั่ง

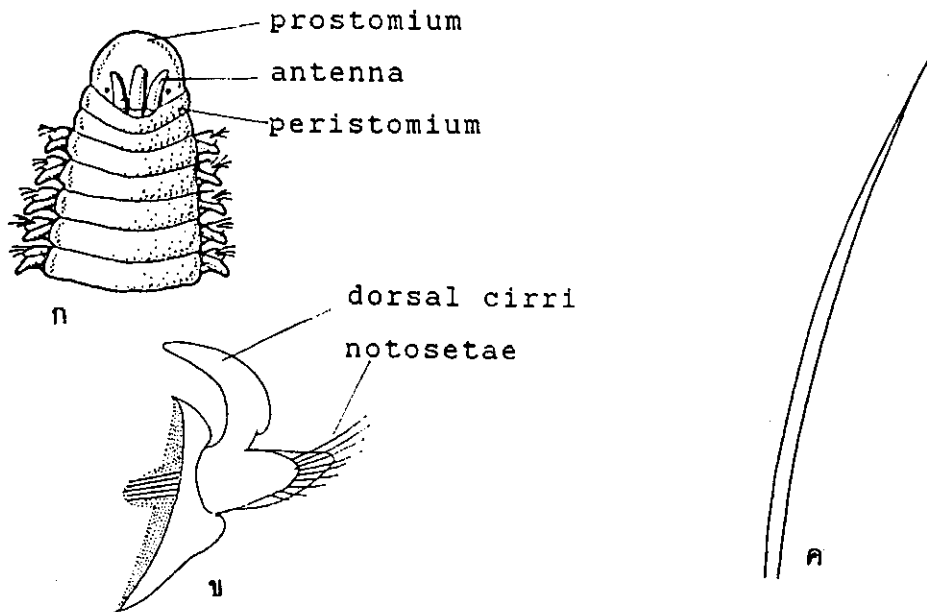
**บริเวณที่พบ**

แหลมพันวา อ.เมือง จ.ภูเก็ต

วงศ์ **LYSARETIDAE** Kinberg 1865

**ลักษณะสำคัญ**

รูปร่างกลมยาว ขนาดเล็ก



ภาพ 7 **LYSARETIDAE** ก. ส่วนปลายด้านหัว ข. parapodium  
ค. capillary setae

prostomium (ภาพ 7 ก) ค่อนข้างกลม มีตา 1 คู่ antenna ขนาดเล็กค่อนข้างสั้น 3 เส้น ไม่มี palp

peristomium มีลักษณะคล้าย 2 ปล้องเชื่อมติดกัน ไม่มี parapodia

pharynx มีผนังหนาแข็งแรง ภายในด้าน ventral มี mandible 1 คู่และด้าน dorsal มี maxilla 5 คู่

parapodia (ภาพ 7 ข) เป็นแบบ uniramous ซึ่งมี dorsal cirri ลักษณะเป็นแผ่นแบนใหญ่ และ notosetae เป็นแบบ capillary (ภาพ 7 ค) หรืออาจเป็นแบบ acicular (ภาพที่ 4 ค)

### ลักษณะถิ่นอาศัย

คืบคลานและหลบซ่อนอยู่ตามซอกหิน ซอกปะการัง ในโคโลนีของฟองน้ำ และกอสาหร่าย

### บริเวณที่พบ

แหลมพันวา อ.เมือง จ.ภูเก็ต

วงศ์ MALDANIDAE Malmgren 1867

### ลักษณะสำคัญ

รูปร่างกลมยาว ปล้องที่อยู่ส่วนหัว และส่วนท้ายของลำตัวมีขนาดสั้น แต่ปล้องที่อยู่ส่วนกลางลำตัวค่อนข้างยาว (ภาพ 8 ก)

prostomium (ภาพ 8 ข) ค่อนข้างใหญ่ และแผ่นแบนกว้าง มี nuchal slit 1 คู่ อยู่สองข้างของสันตรงกลางที่เรียกว่า cephalic keel บางสกุลอาจมีตา 1 คู่

peristomium ไม่มี parapodia หรือระยางค์อื่นใด

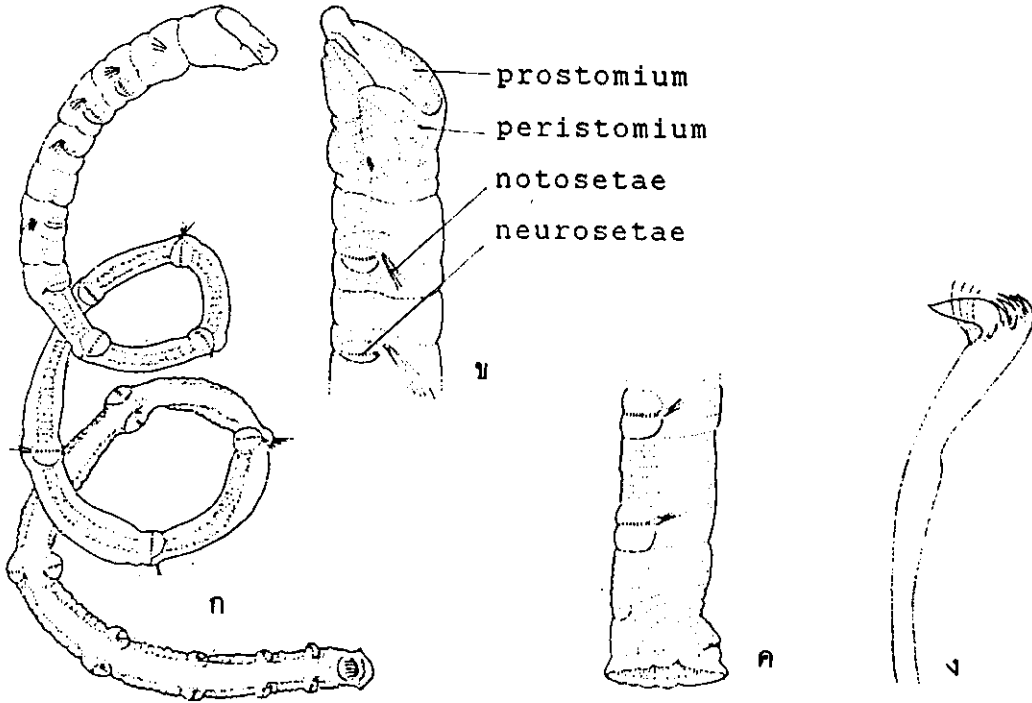
pharynx บนผิวโดยรอบมี papillae กระจายอย่างสม่ำเสมอ

parapodia ที่อยู่บนปล้องของลำตัว ยกเว้น 10 ปล้องสุดท้ายก่อน ส่วน pygidium จะเป็นแบบ biramous แต่ไม่พัฒนา คงปรากฏเพียงกลุ่มของ notosetae ซึ่งเป็นแบบ capillary และกลุ่มของ neurosetae ซึ่งเป็นแบบ hooked setae เรียงเป็นแถวตั้งฉากกับความยาวของปล้อง (ภาพ 8 ข) ตำแหน่งของ setae บนลำตัวจะแตกต่างกันดังนี้ บนปล้องที่ 2-5 setae จะอยู่ค่อนมาทางขอบหน้าของปล้อง และปล้องที่ 5-8 setae จะอยู่กึ่งกลางปล้อง และตั้งแต่ปล้องที่ 9 ขึ้นไป setae จะอยู่ค่อนมาทางขอบท้ายของปล้อง

pygidium (ภาพ 8 ค) ซึ่งเป็นปล้องสุดท้ายของลำตัวและมีช่องเปิดของทวารหนัก อาจเป็นรูปโคน รูปกรวย หรือมีลักษณะเป็นกลีบคล้ายดอกไม้

# ชื่อสามัญ

bambooworm



ภาพ 8 **MALDANIDAE** ก. รูปร่างเต็มตัว ข. ส่วนปลายด้านหัว  
 ค. pygidium ง. hooked setae

## ลักษณะถิ่นอาศัย

ฝังตัวอยู่ในโคลน ดินเลน หรือทราย ส่วนใหญ่จะมีการสร้าง tube

## บริเวณที่พบ

อ่าวน้ำพอ อ. เมือง จ.ภูเก็ต ปากแฉวง อ. ละงู จ. สตูล ทะเลสาบสงขลา บริเวณบ้าน  
 ป่าโหนด และบ้านเขาเขียว ต. เกาะยอ อ. เมือง และที่ อ. ระโนด จ. สงขลา

วงศ์ **NEPHTHYIDAE** Grube 1850

## ลักษณะสำคัญ

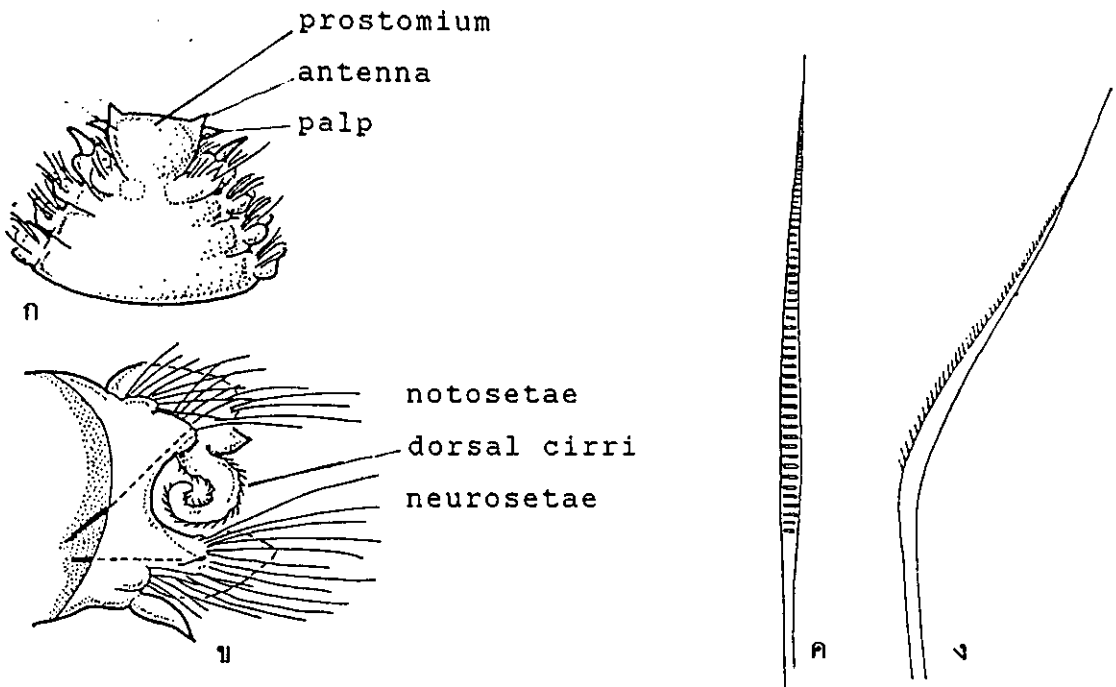
รูปร่างแบนบางส่วน ลำตัวยาว ส่วนหัวและส่วนท้ายเรียวแหลม

prostomium (ภาพ 9 ก) เป็นรูปห้าเหลี่ยม มี antenna ขนาดเล็กและสั้น 1 คู่ ตา 1 คู่ ซึ่งต้องใช้กำลังขยายของกล้องส่อง และ palp 1 คู่

peristomium มี parapodia แบบ biramous ขนาดเล็ก

pharynx มีผนังหนาแข็งแรง และมีขนาดใหญ่ ผิวโดยรวมมี papillae เรียงกระจายอย่างสม่ำเสมอ pharynx สามารถยื่นโผล่ออกจากปากและหดกลับคืนได้

parapodia เป็นแบบ biramous (ภาพ 9 ข) บนส่วนของ dorsal cirri จะมี branchiae ที่มีรูปร่างเป็นแผ่นแบนหรืออาจเป็นเส้นยาว (simple filament) กรณีที่เป็นเส้นยาว มักจะมีการม้วนงอ notosetae และ neurosetae อาจเป็นแบบ ladder capillary (ภาพ 9 ค) หรือแบบ forked (ภาพ 16 ง) หรือ geniculate setae (ภาพ 9 ง)



ภาพ 9 **NEPHTHYIDAE** ก. ส่วนปลายด้านหัว ข. parapodium  
 ค. ladder capillary setae ง. geniculate setae

**ลักษณะถิ่นอาศัย**

คืบคลาน และฝังตัวอยู่ในทราย หรือโคลนปนทราย

## บริเวณที่พบ

อุทยานแห่งชาติหาดเจ้าไหม อ.สีกา จ.ตรัง ทะเลสาบสงขลาบริเวณบ้านดอนคั้น บ้านคูุด บ้านศรีไชย บ้านท่าสังข์ อ.สทิงพระ จ.สงขลา อ.ระโนด บ้านป่าโหนด และวัดโคกเปรี้ยว ต.เกาะยอก อ.เมือง จ.สงขลา ทะเลน้อย จ.พัทลุง ปากแม่น้ำเทพา อ.เทพา จ.สงขลา

วงศ์ **NEREIDAE** Johnston 1845

## ลักษณะสำคัญ

รูปร่างกลมยาว หรือบางครั้งอาจแบนแบนล่างเล็กน้อย  
 prostomium (ภาพ 10 ก) เป็นรูปห้าเหลี่ยม มีตา 2 คู่ antenna 1 คู่ อยู่ตอนปลายสุด และ palp 1 คู่ ซึ่ง palp จะมีลักษณะเป็นปล้องจำนวน 2 ปล้อง

peristomium มี tentacular cirri 4 คู่

pharynx (ภาพ 10 ข และ 10 ค) มีผนังหนาแข็งแรง ตอนปลายมี jaw ขนาดใหญ่ 1 คู่ ภายใน pharynx ที่ผิวด้าน dorsal และ ventral ของ pharynx จะมี papillae หรือ paragnath ซึ่งเป็นพื้นขนาดเล็ก เรียงกระจายในบริเวณที่ต่างกันแล้วแต่ชนิด รูปร่างของ paragnath อาจเป็นรูปโคน หรือเป็นแท่งกว้าง ผิวเรียบ หรือ แท่งกว้างผิวขรุขระ

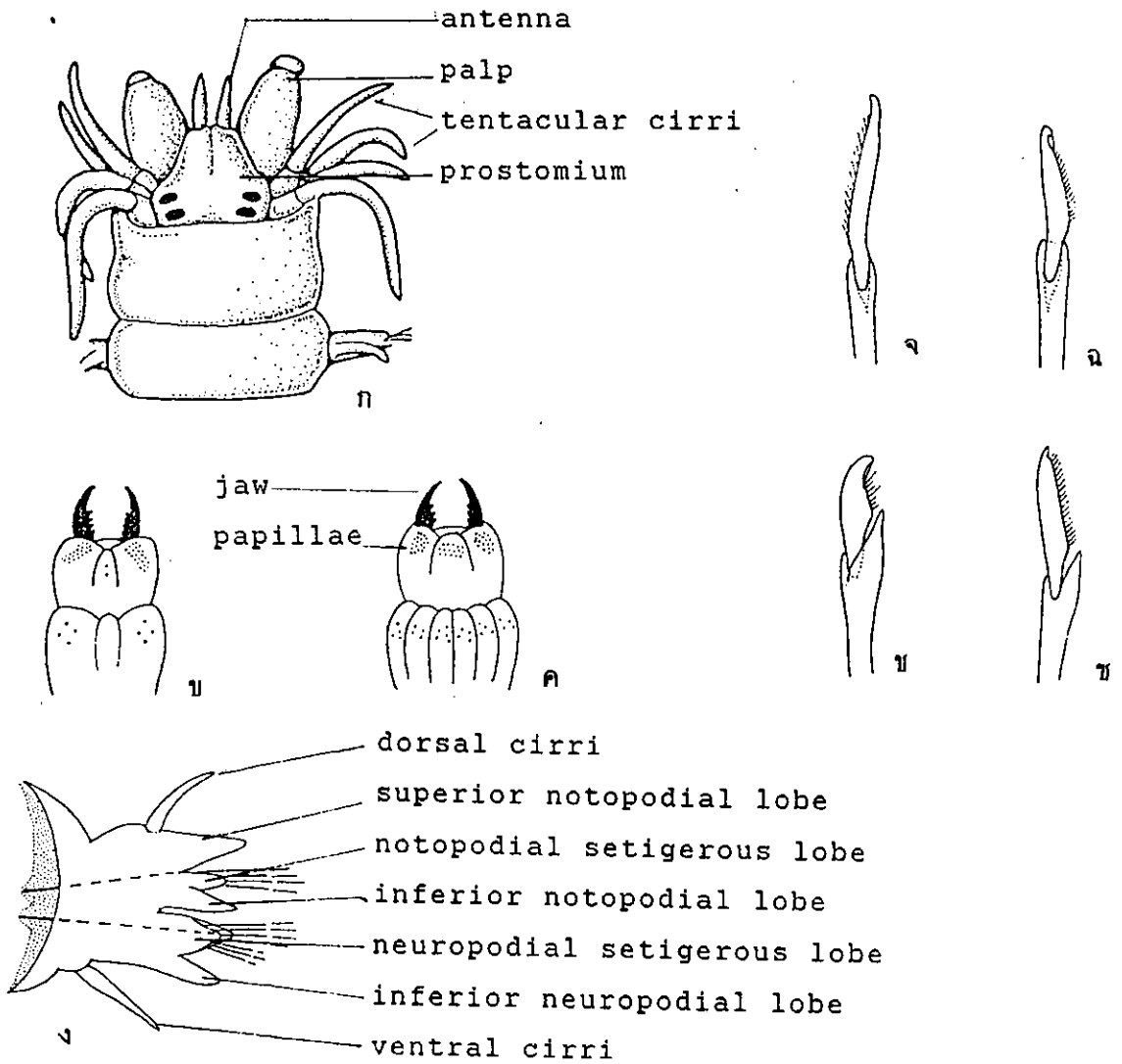
parapodia ยกเว้นของปล้องที่ 1 เป็นแบบ biramous (ภาพ 10 ง) ทั้งบน notopodia จะมี dorsal cirri superior notopodial lobe setigerous lobe และ inferior notopodial lobe และบน neuropodia จะมี ventral cirri inferior neuropodial lobe และ setigerous lobe setae ส่วนใหญ่จะเป็น compound setae แบบ homogomph falciger (ภาพ 10 จ) หรือ homogomph spiniger (ภาพ 10 ฉ) หรือ heterogomph spiniger (ภาพ 10 ข) หรือ heterogomph falciger (ภาพ 10 ช)

## ชื่อสามัญ

sandworm

## ลักษณะถิ่นอาศัย

คืบคลานและซ่อนตัวอยู่ตามซอกหิน ซอกปะการัง ในโพรงของฟองน้ำ ในพุ่มสาหร่าย ใต้ก้อนหิน หรือบาง genera อาจฝังตัวอยู่ในเลนปนทราย



ภาพ 10 **NEREIDAE** ก. ส่วนปลายด้านหัว ข. pharynx แสดงภาพด้าน dorsal  
 ค. pharynx แสดงภาพด้าน ventral ง. parapodium  
 จ. homogomph falcigerous setae ฉ. homogomph spinigerous setae  
 ข. heterogomph spinigerous setae ข. heterogomph falcigerous setae

**บริเวณที่พบ**

คลองมะละกา เกาะตะรุเตา เกาะหินงาม แหล่มสน และอ่าวสุลกักร เกาะลาดีง  
 อุทยานแห่งชาติตะรุเตา จ.สตูล ปากบารา อ.ละงู และบ้านดามะลัง อ.เมือง จ.สตูล อ่าวน้ำบ่อ  
 อ.เมือง จ.ภูเก็ต อ่าวบางสน อ.ปะทิว จ.ชุมพร บ้านดาโต๊ะ จ.ไต่ตานิ ทะเลสาบสงขลา บริเวณ  
 บ้านดอนคั่น บ้านคูขุด บ้านศรีไชย บ้านท่าสังข์ อ.สทิงพระ บ้านป่าโหนด บ้านท้ายเกาะ บ้านเขา-  
 เขียว และวัดโคกเป็รี้ยว ต.เกาะยอ อ.เมือง จ.สงขลา บ้านปากประเหนือ จ.พัทลุง เขาว้อน  
 เกาะขาม และปากแม่น้ำเทพา อ.เทพา จ.สงขลา

วงศ์ **ONUPHIDAE** Kinberg 1865

**ลักษณะสำคัญ**

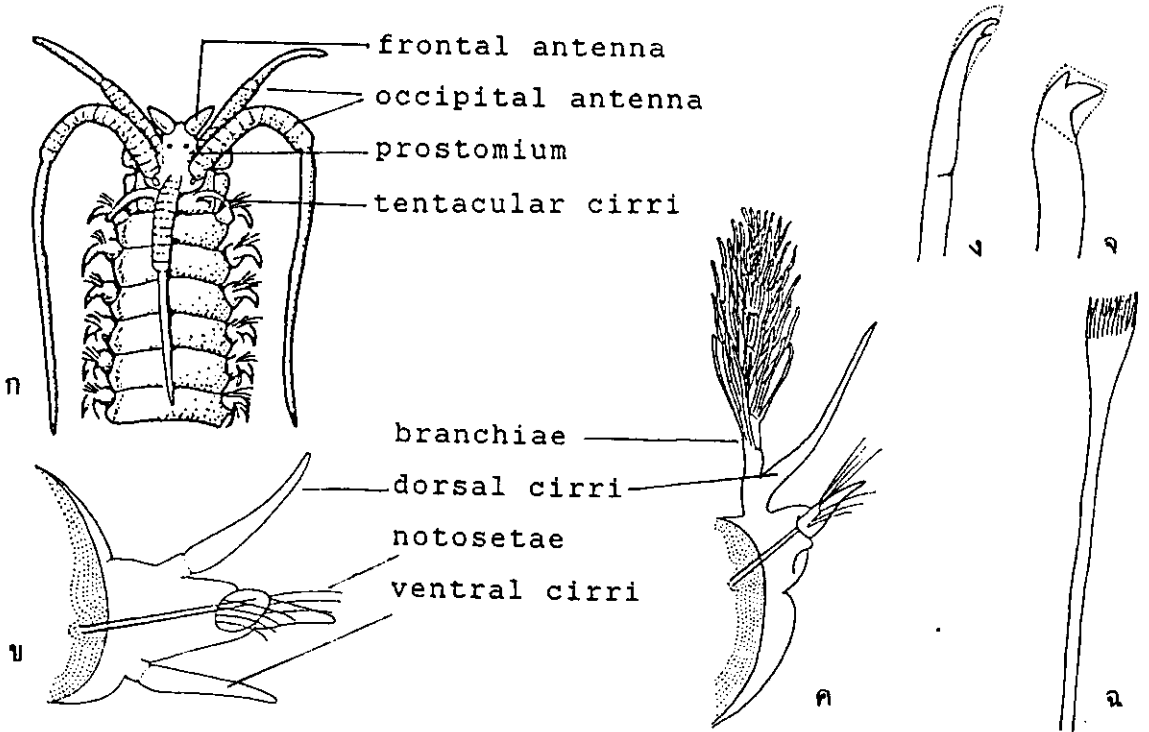
รูปร่างกลมและยาว

prostomium (ภาพ 11 ก) ขนาดเล็ก มีตา 1 คู่ palp ขนาดเล็ก 1 คู่ frontal antenna 2 เส้น occipital antenna 5 เส้น ซึ่ง occipital antenna มีขนาดยาวกว่า frontal antenna และแบ่งออกเป็น 2 ส่วน คือ ส่วนโคนที่เรียกว่า ceratophore มีลักษณะเป็นปล้องเล็กๆ และส่วนปลายที่เรียกว่า ceratostyles

peristome ด้าน dorsal อาจมี tentacular cirri 1 คู่

pharynx มี mandible ขนาดใหญ่และแข็งแรง 1 คู่ มี maxillae 4-5 คู่

parapodia เป็นแบบ biramous แต่ส่วนของ neuropodia ไม่พัฒนาให้เห็นเด่นชัด คงมีเพียง ventral cirri บน 3 - 4 ปล้องแรก (ภาพ 11 ข) และ glandular cushion บนปล้องที่เหลือเท่านั้น notopodia ตั้งแต่ปล้องที่ 5 จะมี branchiae อาจเป็นแบบ simple filament หรือ bipectinate หรือ bush like (ภาพ 11 ค) setae บน 3-4 ปล้องแรกมักเป็นแบบ winged capillary และ pseudocompound setae (ภาพ 11 ง) และ setae บนปล้องที่เหลือทั้งหมดจะเป็นแบบ winged capillary (ภาพ 15 ง) acicular (ภาพ 11 จ) และ combed setae (ภาพ 11 ฉ)



ภาพ 11 **ONUPHIDAE** ก. ส่วนปลายด้านหัว ข. parapodium ของปล้องที่ 3  
 ค. parapodium ของปล้องที่ 5 ง. pseudocompound setae  
 จ. acicular setae ฉ. combed setae

**ลักษณะถิ่นอาศัย**

คือคลาแฟงตัวอยู่ในทราย และโคลนเลน ส่วนใหญ่มีการสร้าง tube จากเศษซากพืช เปลือกหอย และเบ็ดทราย

**บริเวณที่พบ**

อ่าวนาโroy และปากบารา อ.ละงู จ.สตูล อ่าวน้ำป่อ อ.เมือง จ.ภูเก็ต อุทยานแห่งชาติหาดเจ้าไหม อ.สิเกา จ.ตรัง น้ำเค็มโต๊ะ จ.ปัตตานี

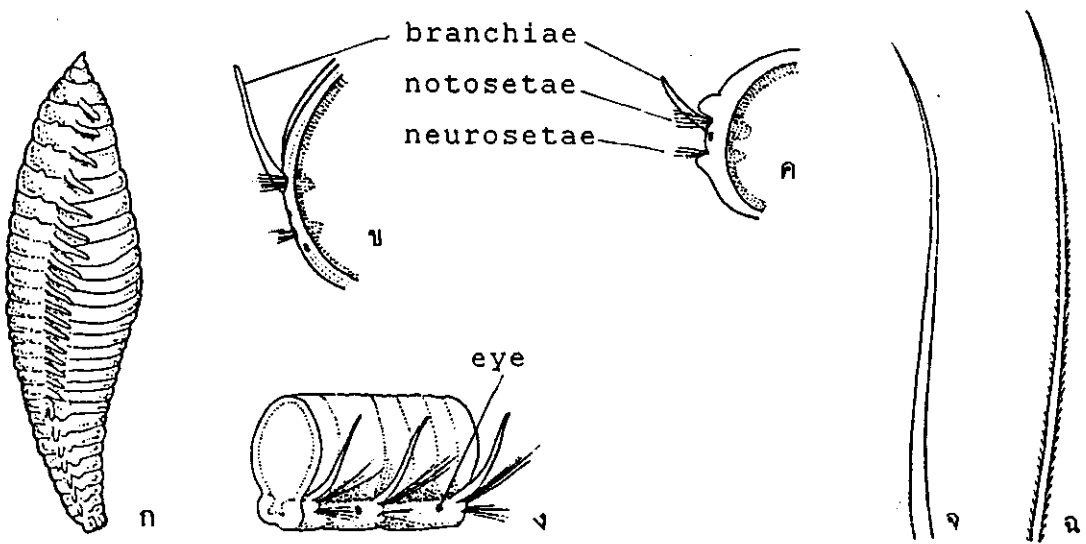
วงศ์ **OPHELIDAE** Malmgren 1867

**ลักษณะสำคัญ**

รูปร่าง คล้ายรูปไข่ ส่วนหัว และส่วนท้ายเรียวแหลม ลำตัวแบนเหล่าง จำนวนปล้องมีประมาณ 60 ปล้อง (ภาพ 12 ก) ด้าน ventral ของลำตัวจะเว้าเป็นร่องตามยาวอยู่กลางลำตัวและสองข้างของร่องนี้จะ เป็นสันของกล้ามเนื้อยาวตลอดลำตัว

prostomium เป็นรูปโคนขนาดเล็ก มีตา 1 คู่ ที่ต้องให้กำลังขยายของกล้องที่สูงจึงจะเห็น

pharynx ไม่มี jaw



ภาพ 12 **OPHELLIDAE** ก. รูปร่างเต็มตัว ข. parapodium ของปล้องที่ 5  
 ค. parapodium ของปล้องที่ 22 ง. ปล้องส่วนกลางลำตัว  
 จ. capillary setae ฉ. spinulose capillary setae

parapodia จะมีอยู่ทุกปล้อง ยกเว้น 2-3 ปล้องสุดท้าย parapodia เป็นแบบ biramous แต่ส่วนของ setigerous lobe ไม่พัฒนาจนเห็นเด่นชัด คงเห็นเพียงกลุ่มของ notosetae neurosetae และ branchiae ที่มีลักษณะเป็น simple filament (ภาพ 12 ข และ 12 ค) บนด้านข้างของปล้อง ในบางสกุล จะมี lateral eye อยู่ตรงกึ่งกลางปล้อง (ภาพ 12 ง) setae มักเป็นแบบ capillary (ภาพ 12 จ และ 12 ฉ)

**ลักษณะถิ่นอาศัย**

ฝังตัวอยู่ในทรายหรือโคลนเลน

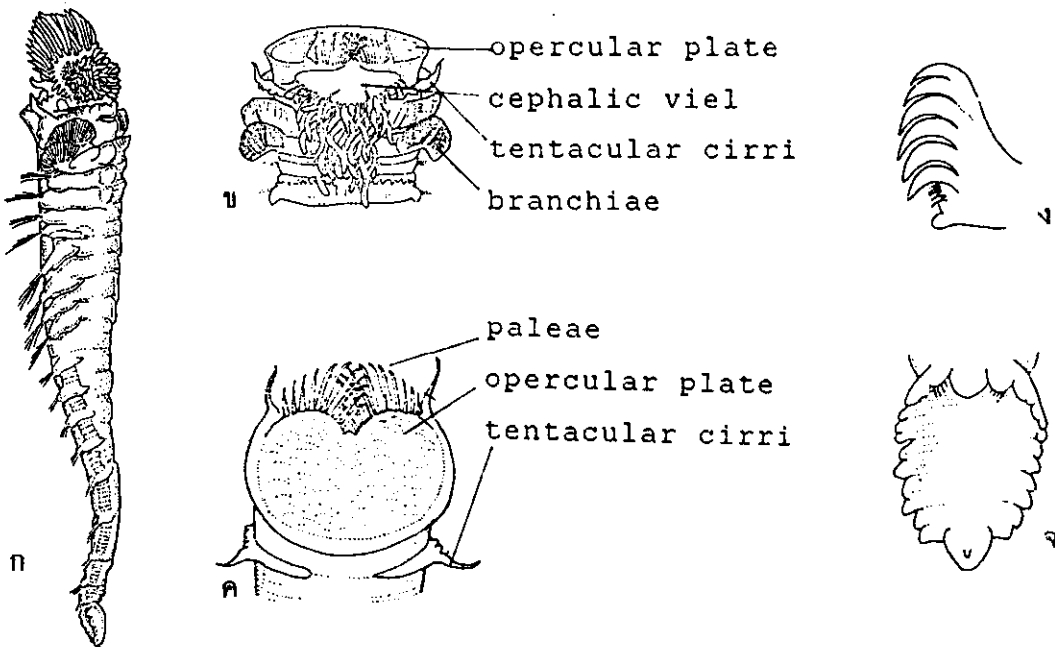
**บริเวณที่พบ**

ทะเลสาบสงขลา ที่บ้านคูขุด อ.สทิงพระ บ้านป่าไผ่ และวัดโคกเป็ริ้ว ต.เกาะยอ อ.เมือง จ.สงขลา

วงศ์ **PECTINARIIDAE** Quatrefages 1865

**ลักษณะสำคัญ**

รูปร่างกลม จำนวนปล้องไม่มาก ลำตัวจะเรียวเล็กในส่วนท้าย ปล้องทาง anterior จะมีขนาดใหญ่ และสั้นกว่าปล้องทาง posterior (ภาพ 13 ก) ร่างกายจะแบ่งเป็นส่วนหัวและลำตัว โดยส่วนหัวจะประกอบด้วย cephalic viel operculum และปาก



ภาพ 13 **PECTINARIIDAE** ก. รูปร่างเต็มตัว ข. ส่วนปลายด้านหัว แสดงภาพด้าน ventral ค. ส่วนปลายด้านหัวแสดงภาพด้าน dorsal ง. uncini setae จ. scaphe

cephalic viel (ภาพ 13 ก และ 13 ข) หรือ prostomium ที่มีลักษณะเป็นแผ่นแบนใหญ่อยู่ตอนหน้าของปาก ขอบของ cephalic viel อาจเรียบหรือมีติ่งยาวยื่นออกโดยรอบ

opercular plate (ภาพ 13 ข และ 13 ค) หรือ peristomium ที่เปลี่ยนเป็นแผ่นแบนใหญ่ที่กล้ามเนื้อแข็งแรง ทำหน้าที่ปกปิดคัมภ์กักเก็บให้กับส่วนหัว และลำตัว บนขอบของ opercular plate ทางด้าน dorsal และ lateral อาจเรียบหรืออาจมีหนามเรียงกระจายอย่างสม่ำเสมอ และบนขอบด้าน ventral และ lateral จะมี setae สีนํ้าตาลทองเรียงเป็นแถว เรียกแผง setae นี้ว่า paleae ถัดจาก paleae ออกไปด้านข้างจะมี tentacular cirri ข้างละ 1 อัน

ปากจะมี buccal tentacle ล้อมไว้โดยรอบ ถัดจากกลุ่มของ buccal tentacle จะมี tentacular cirri ข้างละ 1 อัน ซึ่ง tentacular cirri นี้คือ dorsal cirri ของปล้องที่ 2 นั้นเอง

ส่วนของลำตัวบนปล้องที่ 3 และ 4 จะมี branchiae อยู่ทางด้าน ventral ปล้องละ 1 คู่ รูปร่างของ branchiae จะเป็นแบบ lamellate

parapodia บนปล้องที่ 5 และอีก 3-4 ปล้องถัดมาจะเป็นแบบ uniramous ที่มี notosetae เป็นแบบ capillary และ parapodia บนปล้องส่วนที่เหลือจะเป็นแบบ biramous ที่มี notosetae เป็นแบบ geniculate (ภาพ 9 ง) และ neurosetae เป็นแบบ uncini (ภาพ 13 ง)

ปล้องต่อท้ายสุดของลำตัว ประมาณ 4-5 ปล้อง จะเชื่อมติดกันเป็นแผ่นแบนและค่อนข้างใหญ่ ตอนปลายสุดมีตะขอ 1 อัน เรียกโครงสร้างทั้งหมดนี้ว่า scaphe (ภาพ 13 จ)

### ลักษณะถิ่นอาศัย

ฝังตัวอยู่ตามทราย โคลนเลน มีการสร้าง tube โดยให้เบ็ดทราย เศษ spicule ของฟองน้ำและเปลือกหอย รูปร่างของ tube จะเป็นท่อโค้งงอ ส่วนโคนใหญ่และส่วนปลายเล็ก คล้ายงาข้าง

### บริเวณที่พบ

ทะเลสาบสงขลา บริเวณบ้านคูขุด บ้านศรีไชย บ้านท่าสังข์ อ.สทิงพระ จ.สงขลา

วงศ์ POLYNOIDAE Malmgren 1867

### ลักษณะสำคัญ

รูปร่าง (ภาพ 14 ก) คล้ายรูปไข่ หรือค่อนข้างยาวเล็กน้อย ลำตัวแบนบนล่าง ประกอบด้วยปล้องประมาณ 50 ปล้อง

prostomium (ภาพ 14 ข) ขนาดเล็ก แบ่งเป็น 2 พู บนด้าน dorsal มี antenna 3 เส้น ได้แก่ median antenna 1 เส้น และ lateral antenna 2 เส้น มีตา 2 คู่ บนด้าน ventral จะมี palp 1 คู่

peristomium มี tentacular cirri 1 คู่

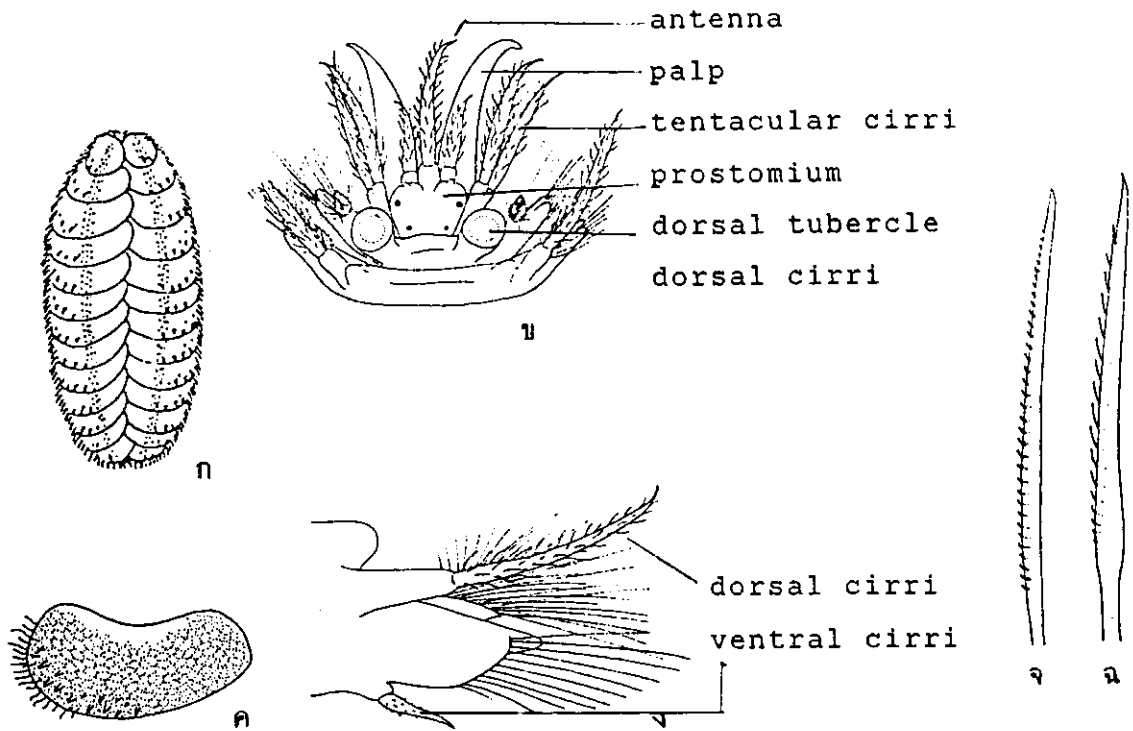
pharynx มี jaw 4 อัน

แบบปล้องของลำตัวทางด้าน dorsal จะมี elytra ซึ่งเป็นแผ่นแบน รูปกลมหรือรูปไข่ หรือสี่เหลี่ยมปกคลุมอยู่ (ภาพ 14 ก) elytra จะยึดติดกับลำตัวที่ dorsal tubercle ซึ่งรูปแบบการเรียงสลับกันระหว่าง dorsal tubercle และ dorsal cirri จะเป็นระเบียบตามตัวแบบปล้องตอนต้นของลำตัว แต่จะไม่เป็นระเบียบแบบปล้องตอนท้ายของลำตัว ผิวด้านบนของ elytra อาจมีหยวนแหลมหรือปุ่มเปม เรียงกระจายอยู่ทั่วไป (ภาพ 14 ค)

parapodia (ภาพ 14 ง) เป็นแบบ biramous notosetae และ neurosetae เป็นแบบ serrated capillary (ภาพ 14 จ และ 14 ฉ)

**พืชสาหร่าย**

Scaleworm



ภาพ 14 **POLYNOIDAE** ก. รูปร่างเต็มตัว ข. ส่วนปลายด้านหัว  
 ค. elytron ง. parapodium จ. และ ฉ. serrated capillaries

**ลักษณะถิ่นอาศัย**

คืบคลานอยู่ตามพื้นทราย หลบซ่อนตัวในซอกหิน ซอกปะการัง ในโพรงของฟองน้ำ ในพุ่มสาหร่าย

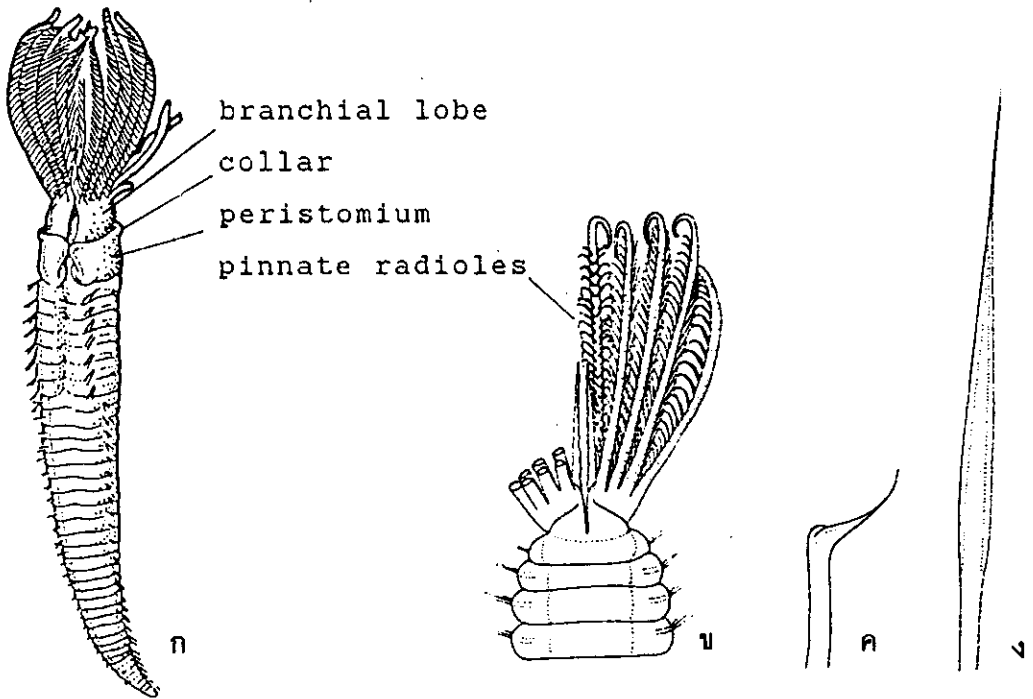
**บริเวณที่พบ**

แหลมสน เกาะอาดัง และเกาะหินงาม อุทยานแห่งชาติตะรุเตา จ.สตูล แหลมพันวา อ.เมือง จ.ภูเก็ต ทะเลสาบสงขลา บริเวณน้ำท่าสงขลา อ.สตงพระ จ.สงขลา

วงศ์ **SABELLIDAE** Malmgren 1867

**ลักษณะสำคัญ**

รูปร่าง กลมยาว ตอนท้ายของลำตัวเรียวแหลม (ภาพ 15 ก)



ภาพ 15 **SABELLIDAE** ก. รูปร่างเต็มตัว ข. ส่วนปลายด้านหัว  
ค. avicular setae ง. winged capillary setae

prostomium จะเปลี่ยนรูปร่างเป็น branchial lobe จำนวน 2 ก้าน อยู่ข้างปาก (ภาพ 15 ก) branchial lobe (ภาพ 15 ข) แต่ละอันประกอบด้วย pinnate radioles ประมาณ 10-40 เส้น ซึ่งพาดผ่านในของ radiole แต่ละเส้นจะเว้าเป็นร่องตามยาว และมี cilia ปกคลุมไว้ ร่องและ cilia เหล่านี้จะเป็นที่ติดกอนุภาคแขวนลอยในน้ำไว้โดยโพลิซิดจะหลังเมื่อกออกมายึดไว้อีกชั้นหนึ่ง จากนั้น cilia จะ โบทัดกอนุภาคเหล่านี้ลงไปยัง palp ซึ่งจะ เป็นแหล่งคัดเลือกขนาดของอนุภาคที่เล็กเข้าสู่ปาก ส่วนอนุภาคขนาดใหญ่จะถูกขจัดทิ้งไปกับกระแสน้ำ

peristomium ขอบของปล้องด้าน anterior จะนูนเป็นสันขึ้น ทำหน้าที่หุ้มโคของ branchial lobe ไว้ ส่วนของสันนี้เรียก collar บน collar ถ้าใช้กล้องกำลังขยายสูง และแสงมากพอจะพบว่ามิตาอยู่ (ภาพ 15 ก)

parapodia ที่อยู่บนส่วนแรก ซึ่งประกอบด้วยปล้องจำนวน 8-9 ปล้อง และส่วนท้อง จะเป็นแบบ biramous แต่ไม่พัฒนาจนเห็นเด่นชัด คงมีเพียง notosetae และ neurosetae เท่านั้น (ภาพ 15 ก) บนส่วนอก จะมี notosetae เป็นแบบ winged capillary (ภาพ 15 ง) และ neurosetae เป็นแบบ avicular (ภาพ 15 ค) และบนส่วนท้องจะมี notosetae เป็นแบบ avicular แต่ neurosetae จะเป็นแบบ winged capillary

### ลักษณะถิ่นอาศัย

ฝังตัวอยู่ในโคลน หรือทราย และมีการสร้าง tube จากตะกอนดิน เม็ดทราย และเศษซากเปลือกหอย และซากพืช

### บริเวณที่พบ

อ่าวตังเกี๋ย อ.เมือง จ.ภูเก็ต เกาะแรดใหญ่ จ.สตูล ทะเลสาบสงขลา บริเวณบ้านดอนคำ บ้านคูขุด บ้านศรีไชย บ้านท่าสังข์ อ.สิงพระ บ้านป่าโหนดและวัดโคกเปี้ยว ต.เกาะยอ อ.เมือง จ.สงขลา และบ้านปากประเหนือ จ.พัทลุง

วงศ์ SCALIBREGMIDAE Malmgren 1867

### ลักษณะสำคัญ

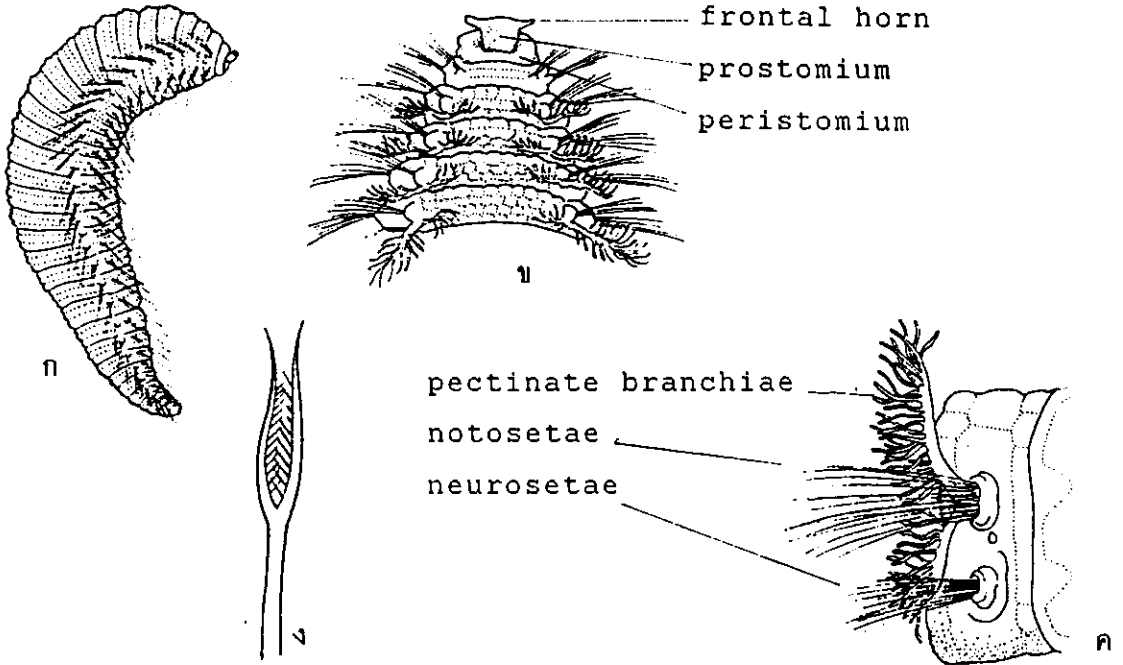
รูปร่าง (ภาพ 16 ก) ถ้วนสั้น จำนวนปล้องประมาณ 60 ปล้อง ปล้องทางด้าน anterior โดยเฉพาะปล้องตรงส่วนกลางของลำตัว มีขนาดค่อนข้างใหญ่กว่าปล้องทางด้าน posterior

prostomium (ภาพ 16 ข) เป็นรูปสี่เหลี่ยม ที่มุมขวา และมุมซ้ายทางด้าน anterior มีตั้งขนาดเล็ก ยื่นยาวออกไป 2 ข้าง เรียกตั้งชื่อว่า frontal horn มีตา 1 คู่ ซึ่งตั้งไว้ที่กลางขยายของกล้องที่ส่องจึงจะเห็น

peristomium ไม่มี parapodia

pharynx มีตั่งไม่หนา และไม่มี jaw

parapodia (ภาพ 16 ค) เป็นแบบ biramous แต่ไม่พัฒนาเด่นชัด คงเห็นเพียง กลุ่มของ notosetae และ neurosetae ที่เป็นแบบ capillary และ forked (ภาพ 16 ง) บนปล้องที่ 3-7 อาจมี branchiae แบบ pectinate



ภาพ 16 SCALIBREGMIDAE ก. รูปร่างเต็มตัว ข. ส่วนปลายด้านหัว ค. parapodium ง. forked setae

ลักษณะถิ่นอาศัย

ฝังตัวอยู่ในโคลน ดินเลน

บริเวณที่พบ

ทะเลสาบสงขลา บริเวณบ้านศรีไทย ก.สิงหะระ จ.สงขลา

วงศ์ SERPULIDAE Savigny 1818

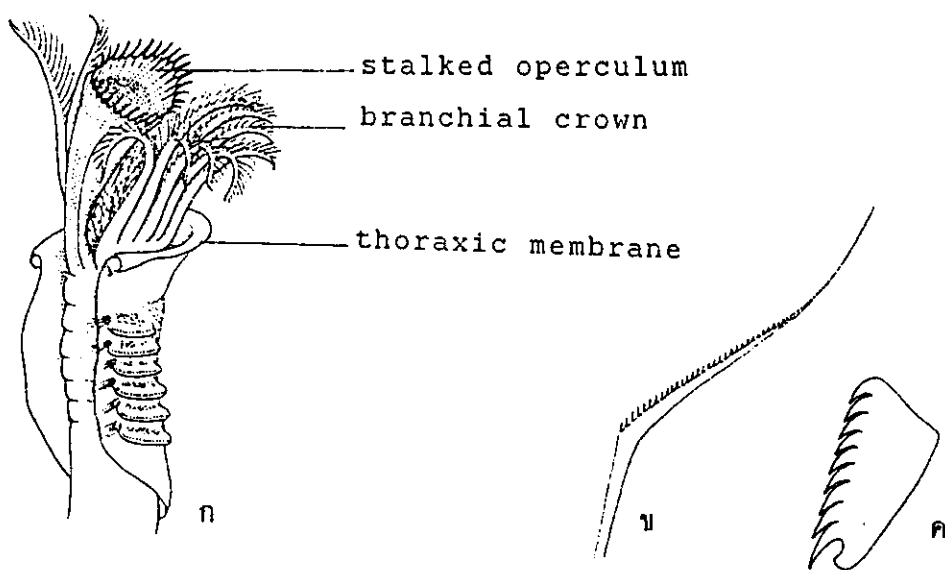
ลักษณะสำคัญ

รูปร่างกลมยาวและเรียวแหลมตอนท้าย คล้ายกับโพลีชีตวงศ์ SABELLIDAE

prostomium มีขนาดเล็กและเชื่อมติดกับ peristomium ซึ่งจะเปลี่ยนเป็น branchial crown อยู่ทางด้าน ventral และ stalked operculum อยู่ทางด้าน dorsal (ภาพ 17 ก) branchial crown ประกอบด้วย bipinnate radiole จำนวน 10-20 เส้น ทำหน้าที่ดักจับอาหารและแลกเปลี่ยนก๊าซ ส่วน stalked operculum นี้จะทำหน้าที่ปิดปากท่อ และป้องกันการสูญเสียน้ำของร่างกาย

ปล้องที่ 2 ของลำตัวจะแผ่ขยายเป็นแผ่นบางบางลงมาปกคลุมปล้องอีก 6 ปล้องที่อยู่ถัดมา แผ่นบางบางนี้คือ thoracic membrane (ภาพ 17 ก))

parapodia เป็นแบบ biramous แต่ส่วน notopodial lobe และ neuropodial lobe ไม่แตกแฉก มีเพียงกลุ่มขน notosetae และ neurosetae ที่ตั้งอยู่เท่านั้น ซึ่ง notosetae บนส่วนนอกและ neurosetae บนส่วนท้อง จะเรียงแบบ capillary (ภาพ 17 ข) ขณะที่ neurosetae บนส่วนนอกและ notosetae บนส่วนท้องจะเป็นแบบ uncini (ภาพ 17 ค)



ภาพ 17 SERPULIDAE ก. ส่วนปลายด้านหัว ข. capillary setae  
ค. uncini setae

### ลักษณะถิ่นอาศัย

ฝังตัวอยู่ในโคลน หรือทราย และซากปะการังมีการสร้าง tube ที่เป็นหินปูนแข็ง

### บริเวณที่พบ

ทะเลสาบสงขลา บริเวณบ้านดอนคั่น บ้านคูขุด และบ้านศรีไทรย ก.สิงหนคร จ.สงขลา

วงศ์ **SIGALIONIDAE** Malmgren 1867

## ลักษณะสำคัญ

รูปร่าง (ภาพ 18 ก) แบบบางคล้ายใบไม้

prostomium (ภาพ 18 ข) มีลักษณะเป็นก้นกลมขนาดเล็ก ด้าน dorsal มีตา 2 คู่ antenna 3 เส้น ด้าน ventral มี palp 1 คู่

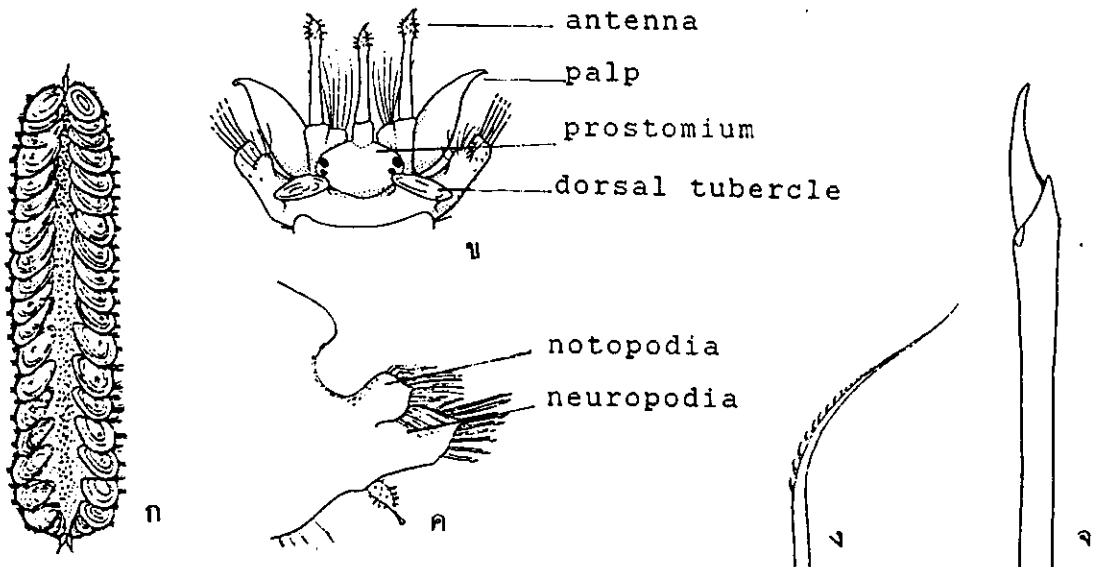
peristome มี tentacular cirri 2 คู่

pharynx มี jaw 4 อัน

ด้าน dorsal ของลำตัวตั้งแต่ปล้องที่ 2 จนถึงปล้องสุดท้ายมี elytra ปกคลุมตลอดความยาว โดยจะมีการเรียงสลับปล้องเว้นปล้องใบละตอนต้น แต่หลังจากปล้องที่ 25 แล้วจะมี elytra คลุมอยู่ทุกปล้อง

ตั้งแต่ปล้องที่ 4 ไปจนถึงปล้องสุดท้าย อาจมี branchiae แบบ simple filament ยื่นออกมาจาก elytrophore

parapodia (ภาพ 18 ค) เป็นแบบ biramous ขนาดของ notopodia จะเล็กกว่า neuropodia notosetae จะเป็นแบบ spinulose capillary (ภาพ 18 ง) และ neurosetae จะเป็นแบบ spiniger (ภาพ 18 จ)



ภาพ 18 **SIGALIONIDAE** ก. รูปร่างเต็มตัว ข. ส่วนปลายด้านหัว  
 ค. parapodium ง. spinulose capillary setae จ. heterogomph  
 spinigerous setae

# ชื่อสามัญ

Scaleworm

# ลักษณะถิ่นอาศัย

ฝังตัวอยู่ในทราย หรือโคลน

# บริเวณที่พบ

แหลมสน และถ้ำสุลกถกร เกาะอาดัง อุทยานแห่งชาติตะรุเตา จ.สตูล

วงศ์ **SPIONIDAE** Grube 1850

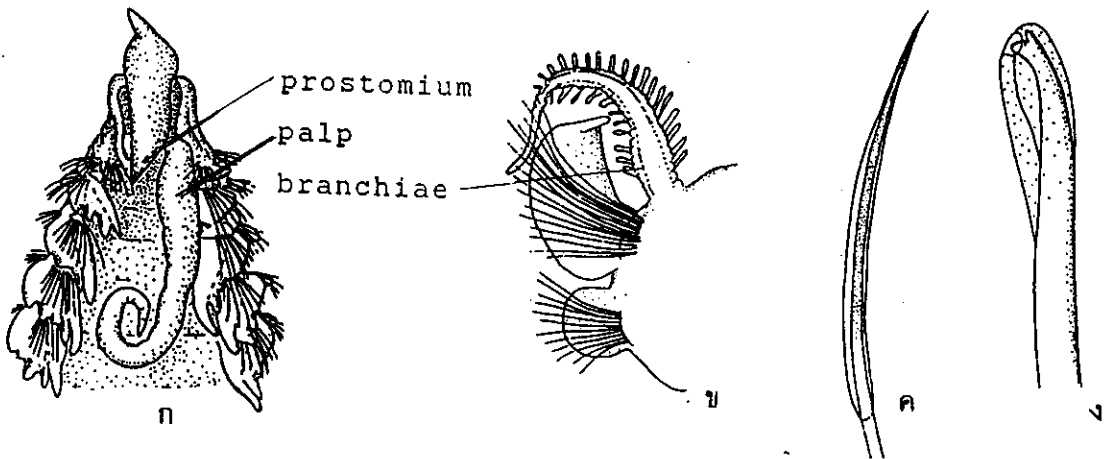
# ลักษณะสำคัญ

รูปร่างกลมและยาว ด้าน anterior มีขนาดค่อนข้างใหญ่ และเรียวเล็กในตอนท้ายของลำตัว

prostomium (ภาพ 19 ก) มีลักษณะเป็นรูปกลม หรือรูปไข่ หรือคล้ายรูปกระสวย คือแหลมหัว แหลมท้าย บนด้าน dorsal จะมีตา 1 คู่ ซึ่งมักซ่อนอยู่ข้างใต้ผิวหนังจึงต้องให้กำลังขยายของกล้องที่สูง และแสงมากพอ จึงจะเห็นได้

peristomium มี palp 1 คู่ (รูป 19 ก) ซึ่งค่อนข้างยาว ใช้สำหรับเกาะและกรองอาหารจากตะกอนดิน

pharynx ไม่มี jaw



ภาพ 19 **SPIONIDAE** ก. ส่วนปลายด้านหัว ข. parapodium  
 ค. winged capillary setae ง. hooded hook setae

parapodia เป็นแบบ biramous (ภาพ 19 ข) ส่วนของ notopodia ค่อนข้างใหญ่กว่า neuropodia setae จะมีทั้งแบบ winged capillary (ภาพ 19 ค) และแบบ hooded hook (ภาพ 19 ง)

branchiae อาจเป็นแผ่นแบนใหญ่ หรืออาจเป็นแบบ pinnate (ภาพ 19 ข)

**ลักษณะถิ่นอาศัย**

ฝังตัวอยู่ในโคลงที่มันสร้างขึ้นในทราย หรือระหว่างชอกหิน

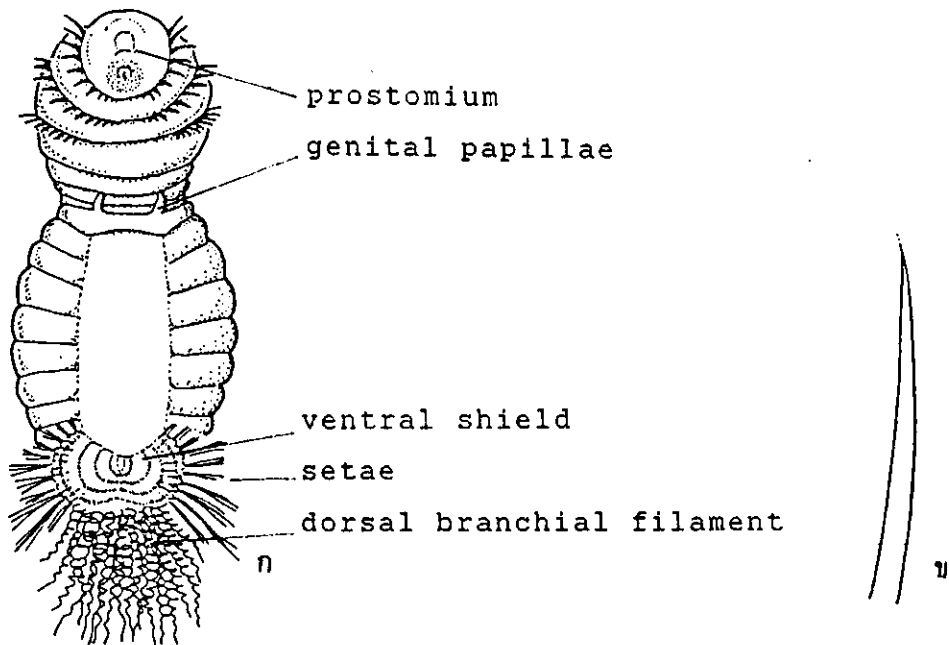
**บริเวณที่พบ**

อ่าวเมฆ และ เกาะตะรุเตา อุทยานแห่งชาติตะรุเตา จ.สตูล ปากบารา อ.ละงู จ.สตูล ทะเลสาบสงขลา บริเวณบ้านดอแค้น บ้านคูุด บ้านศรีไชย และบ้านท่าสังข์ อ.สทิงพระ วัดโคกเปรี๊ยะ ต.เกาะยอ อ.เมือง จ.สงขลา ปากแม่น้ำเทพา อ.เทพา จ.สงขลา

วงศ์ **STERNASPIDAE** Carus 1863

**ลักษณะสำคัญ**

รูปร่าง (ภาพ 20 ก) ลำตัวกลม ตรงกลางคอดเข้า มีจำนวนปล้องประมาณ 30 ปล้อง



ภาพ 20 **STERNASPIDAE** ก. รูปร่างเต็มตัว ข. acicular setae

prostomium ขนาดเล็ก ไม่มีระยางค์

peristomium และปล้องที่ 2 กับปล้องที่ 3 ทางด้าน lateral มี setae แบบ acicular (ภาพ 20 ข) เรียงเป็นแถวจาก dorsal ลงมายัง ventral ของปล้อง

บนปล้องที่ 7 ซึ่งจะตรงกับส่วนคอคว่ำ ทางด้าน ventral จะมี genital papillae 1 คู่

ปล้องสุดท้ายจะมี ventral shield และ dorsal branchial filaments ส่วนของ ventral shield มีลักษณะเป็นแผ่นกว้างใหญ่ที่ขอบโดยรอบมี setae อาจเป็นแบบ smooth capillary หรือ pilose capillary เรียงกระจายอยู่

### ลักษณะถิ่นอาศัย

ฝังตัวอยู่ในโคลนเลน โดยให้ ventral shield ปิดปากหลุม

### บริเวณที่พบ

ทะเลสาบสงขลา บริเวณวัดโคกเปรี๊ยะ ต.เกาะยอ อ.เมือง จ.สงขลา

## วงศ์ TEREBELLIDAE Malmgren 1867

### ลักษณะสำคัญ

รูปร่าง (ภาพ 21 ก) กลมและค่อนข้างยาว ส่วนท้ายของลำตัวเรียวเล็ก

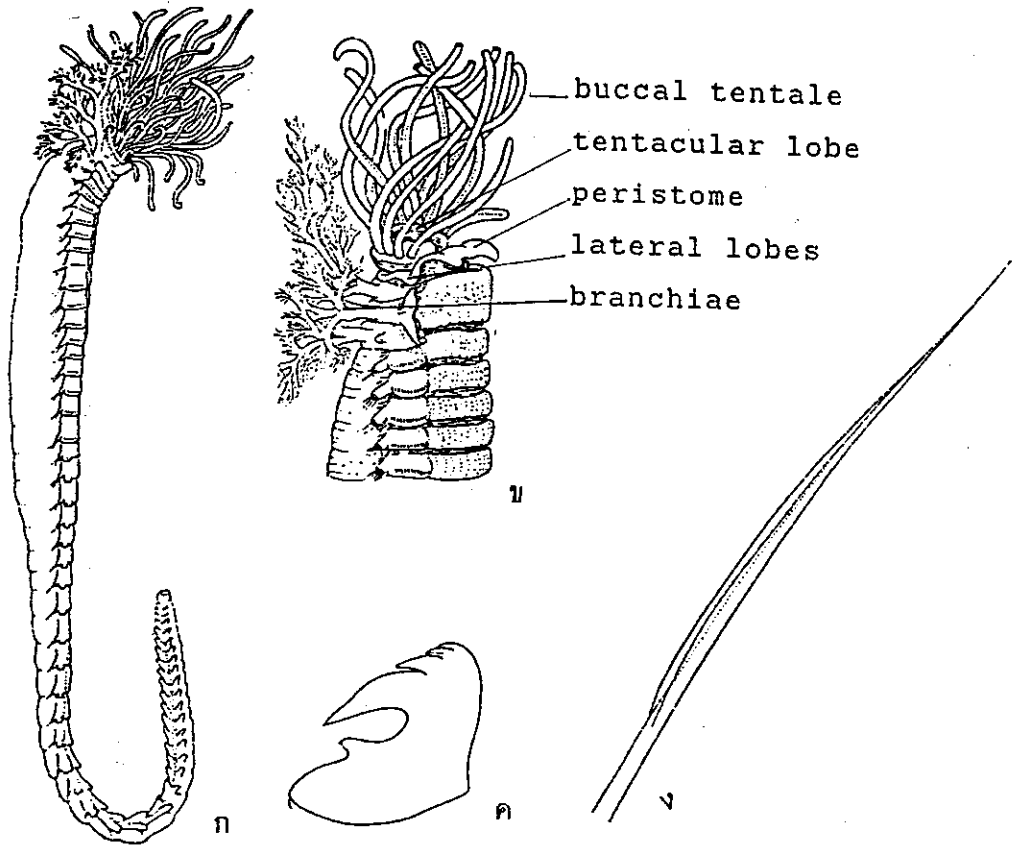
prostomium (ภาพ 21 ข) ประกอบด้วย tentacular lobe และ buccal tentacle ซึ่งบน tentacular lobe จะมีตาอยู่ ส่วน buccal tentacle จะประกอบด้วย tentacle จำนวนมากที่รายล้อมอยู่รอบปาก บน tentacle แต่ละเส้นที่ผิวด้านที่หันเข้าหาปากจะมีร่องตามยาวและภายในร่องมี cilia และเมือกเหนียว เพื่อใช้ดักจับอนุภาคในตะกอนดินเข้าสู่ปาก

peristomium จะกลายเป็นส่วนของริมฝีปากล่าง และ lateral lobe (ภาพ 21 ข) ซึ่ง lateral lobe นี้จะทำหน้าที่หลังเมือกเหนียวเพื่อช่วยผสมผสานการสร้างท่อ

บนปล้องที่ 2-4 จะมี branchiae ปล้องละ 1 คู่ อยู่ทางด้าน dorsal branchiae อาจแตกแขนงคล้ายกิ่งไม้ ที่เรียกว่า dichotomous branched หรือเป็นพุ่มคล้ายพู่ ซึ่งเรียกว่า terminate branched ด้านข้างของปล้องเหล่านี้จะเปลี่ยนเป็น lateral lobe เช่นกันกับของ peristomium ด้าน ventral จะมี glandular palp

parapodia บนส่วนอก จะเป็นแบบ biramous โดยมี notosetae จะเป็นแบบ winged capillary (ภาพ 21 ค) และ neurosetae อาจเป็นแบบ hooked หรือ uncini (ภาพ 21 ง)

parapodia บนส่วนท้องจะเป็นแบบ uniramous มี neurosetae เป็นแบบ uncini



ภาพ 21 **TEREBELLIDAE** ก. รูปร่างเต็มตัว ข. ส่วนปลายด้านหัว  
 ค. winged capillary setae ง. uncini setae

### ลักษณะถิ่นอาศัย

ฝังตัวอยู่ตาม rock pool ซอกหิน หรือใน lagoon ที่มีน้ำนิ่งสงบ มีการสร้าง tube จากเม็ดทราย โคลน เศษเปลือกหอย และ spicule ของฟองน้ำ

### บริเวณที่พบ

เกาะแรตใหญ่ จ.สตูล อ่าวบางสน อ.ประทิว จ.ชุมพร ทะเลสาบสงขลา ที่น้ำขดอันดามัน บ้านคูขุด บ้านศรีไชย และบ้านท่าสังข์ อ.สทิงพระ จ.สงขลา