

ผลและวิจารณ์

สภาพทั่วไปของเทศบาลเมืองหาคีใหญ่ มีพื้นที่ 21 ตารางกิโลเมตร ครอบคลุมพื้นที่ตำบลหาคีใหญ่ทั้งหมด และพื้นที่บางส่วนของตำบลคองหงส์ ตำบลควนลัง ตำบลคลองแห บริเวณตัวเมือง อันเป็นที่เขตเทศบาลและรอบ ๆ มีอาคารบ้านเรือนอาศัยอยู่หนาแน่น และยังมีอาคารไม้เก่า ๆ อยู่เป็นจำนวนมากและบางพื้นที่ของ เขตเทศบาลเมืองหาคีใหญ่กว้างขวางมาก ผู้ศึกษาได้เจาะจงสำรวจเฉพาะในชุมชนหนาแน่นใจกลาง เมือง หรือย่านธุรกิจและศูนย์การค้า โดยเฉพาะถนนเพชรเกษม ถนนประชาธิปไตย ถนนพิพิธรัตน ถนนนิพัทธ์อุทิศ 1, 2 และ 3 ถนนรัถการ ถนนสุขสารรังสรรค์ ถนนแสงศรี ถนนแสงจันทร์ ถนนแสงอาทิตย์ และพหลสุวรรณ เป็นต้น (รูปที่ 3) อาคารที่สำรวจรวมทั้งสิ้น 3,810 หลัง การสำรวจได้กำหนดการเดินสำรวจตามแผนที่ท้ายท้องที่และที่ดินของเทศบาลเมืองหาคีใหญ่ อาคารและสถานประกอบการอื่น ๆ ที่สำคัญ ได้แก่ อาคารตั้งแต่ 4 ชั้นขึ้นไปจำนวน 268 หลัง โรงแรมจำนวน 76 โรง โรงงานอุตสาหกรรม จำนวน 312 แห่ง สถานีจ่ายน้ำมัน จำนวน 20 แห่ง สถานีบรรจุแก๊ส จำนวน 5 แห่ง สถานีราชการ จำนวน 84 แห่ง โรงพยาบาล จำนวน 8 แห่ง ธนาคาร จำนวน 28 แห่ง โรงเรียนจำนวน 64 โรง โรงภาพยนตร์จำนวน 5 โรง

ลักษณะของอาคาร

อาคารที่สำรวจจำนวนทั้งสิ้น 3,810 หลัง แยกเป็นอาคารไม้ทั้งหมดจำนวน 915 หลัง อาคารคอนกรีตทั้งหมดจำนวน 1,936 หลัง และอาคารไม้ผสมคอนกรีตจำนวน 959 หลัง อาคารเหล่านี้ที่มีความสูงเกิน 4 ชั้นขึ้นไป จำนวน 968 หลัง รายละเอียดครุฑที่ 3 และภาคผนวก อาคารไม้ที่เก่าอายุมากกว่า 20 ปี มีมากถึง 595 หลัง ส่วนใหญ่อยู่บริเวณถนนแสงจันทร์ เป็นอาคารไม้ 1 ชั้นและ 2 ชั้น ถนนแสงอาทิตย์ เป็นอาคารไม้ 2 ชั้น หลังตลาดกิมหยงเป็นอาคารไม้ 2 ชั้นและถนนนิพัทธ์อุทิศ 3 บริเวณร้านข้างคัมโภยาว เป็นอาคารไม้ 2 ชั้น

กิจกรรมภายในอาคาร พบว่ามีการจำหน่ายแก๊สหุงต้ม จำนวน 26 หลัง ร้านขายทองคำ 332 หลัง จำหน่ายปรุงอาหาร 168 หลัง เชื่อมโลหะ 43 หลัง สายไฟฟ้าเก่าไม้เคยเปลี่ยนเลย 1,950 หลัง อุปกรณ์ไฟฟ้ามีโทรทัศน์ 3,020 เครื่อง วิทยุ 2,967 เครื่อง ตู้เย็น 2,908 ตู้ เตาเร็ค 2,922 เตา พัดลม 3,624 เครื่อง เตาหุงต้มไฟฟ้า 337 เครื่อง เครื่องซักผ้า 666 เครื่อง เครื่องอนผ้าแห้ง 122 เครื่อง เป็นต้น

การเก็บวัสดุอุปกรณ์ภายในบ้าน พบว่าไม่เป็นระเบียบเรียบร้อยจำนวน 2,702 หลัง บริเวณสภาพบก จำนวน 2,731 หลัง อาคารสูงส่วนใหญ่เป็นโรงแรม พบว่าส่วนใหญ่มีระบบป้องกันอัคคีภัย เช่น มีบันไดหนีไฟ มีถังเก็บน้ำบนดาดฟ้า มีอุปกรณ์ดับเพลิง มีสัญญาณแจ้งเหตุและมีประตูหนีไฟ เป็นต้น

ข้อมูลด้านความรู้ ทัศนคติและการปฏิบัติตน

จากการสัมภาษณ์เจ้าของบ้านด้านความรู้ ทัศนคติและการปฏิบัติตนเมื่อเกิดเพลิงไหม้ พบว่าส่วนใหญ่บอกว่าเพลิงไหม้อาคารเกิดจาก ไฟลัดวงจร 2,767 ราย การหุงต้ม 502 ราย วางเพลิง 197 ราย ไขว้เจ้า 117 ราย และเกิดจากการสูบบุหรี่ 185 ราย เมื่อถูกถามว่าเมื่อเกิดเพลิงไหม้อาคารทำอย่างไร มีผู้ตอบว่าวิ่งหนี 1,450 ราย ตะโกนให้คนช่วย 459 ราย ขนของของตนเองหนีก่อน 543 ราย ยกคอกเข้าที่ไฟไหม้แล้วฉีดน้ำ 308 ราย ฉีดน้ำทันที โดยไม่ยกคอกเข้าที่ 54 ราย แจ้งหน่วยดับเพลิง 1,197 ราย และไม่รู้จะทำอย่างไร 217 ราย

จุดอันตรายที่อาจจะเกิดเพลิงไหม้

(ดูรายละเอียดสรุปที่ 3 - 4 และตารางที่ 2 - 12)

1. ถนนเพชรเกษม

ถนนสายนี้มีอาคารที่ปลูกสร้างด้วยไม้มานาน ซึ่งเป็นอาคาร 2 ชั้น ทั้งสองข้างถนน ซึ่งเริ่มจากวงเวียนน้ำพุถึงปั้มน้ำมันเซเลstialใหญ่ใน หากเกิดเพลิงไหม้อาจจะลุกลามแพร่ขยายกว้างออกไปได้ (ตารางที่ 2)

ตารางที่ 2 จุดสำคัญที่อาจจะเกิดเพลิงไหม้บริเวณถนนเพชรเกษม

เลขที่อาคาร	จุดสำคัญ
- 312-318/1 295/1 2-300	ตรงข้ามบริเวณโศภิตภัตตาคารใหญ่
- 245-249/2	ตรงข้ามบริเวณคริสจักรใหญ่
- 175-178	ตรงข้ามบริเวณธนาคารมหานคร
- 135/1 6-131	บริเวณเชิงสะพานลอยด้านทิศตะวันออก
- 136-142	บริเวณเชิงสะพานลอยด้านทิศตะวันตก
- 50/1,2	บริเวณอุ้งการช่าง
- 49/1,2	บริเวณสี่แยกสะพานค่า
- 50-60, 61-65	บริเวณสะพานข้ามคลองอยู่ท่าภาคด้านทิศตะวันตก
- 65/1, 66-67, 69-12/5	บริเวณร้านอาหารคูเต่า
- 74/1, 4	บริเวณตลาดไต้รุ่งใหญ่ใน
- 75/1,2-76/1,8	บริเวณธนาคารออมสินสาขาใหญ่ใน
- 86/5,6	ใหญ่ใน
- 124/11,8	ตรงข้ามธนาคารไทยพาณิชย์สาขาใหญ่ใน
- 124/11	ตรงข้ามธนาคารไทยพาณิชย์สาขาใหญ่ใน
- 121-122/2	ตรงข้ามธนาคารไทยพาณิชย์สาขาใหญ่ใน
- 61-66, 79-85	ตรงข้ามร้านอาหารคูเต่า
- 7/1, 2, 9 1-6	ถนนสาครมงคล
- 21/1, 2	โรงเรียนพลศึกษา
- 21/4, 6, 22/1	ร้านศิริภัณฑ์ยานยนต์ ถนนเพชรเกษม
- 58/2, 83, 84, 86	ใกล้บริเวณศูนย์กามโรคใหญ่
- 182-186	สี่แยกสะพานลอย
- 187, 199, 204, 205, 219, 220	สี่แยกสะพานลอย

2. ถนนประชาธิปไตย

บริเวณย่านนี้มีอาคารที่ก่อสร้างด้วย ไม้เป็นอาคาร 2 ชั้นและได้ก่อสร้างมานาน หากเกิดเพลิงไหม้อาจจะขยายวงกว้างต่อไปได้ (ตารางที่ 3)

ตารางที่ 3 จุดสำคัญที่อาจจะเกิดเพลิงไหม้บริเวณถนนประชาธิปไตย

เลขที่อาคาร	จุดสำคัญ
- 72, 74, 76, 78, 63, 65, 67, 69, 71, 75	บริเวณหน้า โรงภาพยนตร์โคลิเอี่ยม ด้านข้าง ไปทางทิศตะวันตก
- 60, 6, 7, 8	ตรงข้าม โรงแรมแมนคาร์ิน

3. ถนนนิพัทธ์อุทิศ 1

บริเวณนี้มีอาคาร ไม้ 2 ชั้น ซึ่งปลูกสร้างมานาน เป็นช่วง ๆ อยู่ หากเกิดเพลิงไหม้อาจจะขยายวงกว้าง ไปยังอาคารที่สร้างด้วยคอนกรีต (ตารางที่ 4)

ตารางที่ 4 จุดสำคัญที่อาจจะเกิดเพลิงไหม้บริเวณถนนนิพัทธ์อุทิศ 1

เลขที่อาคาร	จุดสำคัญ
- 11, 15	บริเวณธนาคารกรุงไทย
- 50 - 59	ใกล้บริเวณ โรงแรมแมนคาร์ิน
- 49, 51, 53, 55, 61, 66, 67, 77, 72, 79, 81	ตรงข้ามธนาคารกรุงศรีอยุธยา
- 111, 113, 115, 117, 119, 121, 125	ตรงข้าม โรงแรมมณีเจียร
- 145, 220, 144	บริเวณธนาคารออมสินสาขาหาดใหญ่
- 238, 240, 242, 244, 246, 254, 256	บริเวณปั้มน้ำมันเอสโซ่
- 260, 262, 264, 266, 268, 270, 271, 273, 273/1-2	ใกล้โรงแรมอัมรินทร์

4. ถนนนันทน์อุทิศ 2

ย่านถนนสายนี้มีความอาคารไม้ 2 ชั้น ซึ่งปลูกสร้างมานาน หากเกิดเพลิงไหม้จะลุกลามไปยังอาคารที่สร้างด้วยคอนกรีตได้ (ตารางที่ 5)

ตารางที่ 5 จุดสำคัญที่อาจจะเกิดเพลิงไหม้บริเวณถนนนันทน์อุทิศ 2

เลขที่อาคาร	จุดสำคัญ
- 223, 225, 219/1, 219/2, 208/4	โถงลิโบริเวมโรงแรมลีลาเคนท์
- 111, 121, 123, 125, 127, 129, 131	โถงลิโบริเวมบริษัทชั้นไทย
- 102, 100, 90, 88	ตรงข้ามร้านถ่ายรูปศรีสยาม
- 35, 33, 31, 29, 27, 25	หน้าบริษัทหิธานพานิชย์
- 16	หลังโรงแรมเอเซีย

5. ถนนนันทน์อุทิศ 3

ย่านถนนสายนี้ส่วนมากได้ก่อสร้างเป็นอาคารคอนกรีต แต่ก็ยังมีอาคารไม้ 2 ชั้นอยู่บ้าง ดังนั้น หากเกิดเพลิงไหม้ขึ้นย่อมทำความเสียหายให้กับอาคารคอนกรีตได้ (ตารางที่ 6)

ตารางที่ 6 จุดสำคัญที่อาจจะเกิดเพลิงไหม้บริเวณถนนนันทน์อุทิศ 3

เลขที่อาคาร	จุดสำคัญ
- 77, 79	บริเวณร้านข้าวต้มสี่แยกถนนนันทน์อุทิศ 3
- ไม่มีเลขที่	ติดกับถนนธรรมานุรักษ์
- 142, 165, 163, 161/1	ใกล้ภัตตาคารฮิลแมน
- 165/9	โถงลิโบริเวมศูนย์รวมข่าว

6. ถนนสุขุมสารรังสรรค์

ย่านถนนสายนี้มีอาคารที่ปลูกสร้างด้วยไม้มานาน เป็นอาคาร 2 ชั้นและ 1 ชั้นอยู่เป็นจำนวนมากพอสมควร แต่ส่วนมากเป็นย่านที่อยู่อาศัยและทำการค้าบ้าง หากเกิดเพลิงไหม้ขึ้น อาจขยายวงกว้างออกไปได้ (ตารางที่ 7)

ตารางที่ 7 จุดสำคัญที่อาจจะเกิดเพลิงไหม้บริเวณถนนสุขุมสารรังสรรค์

เลขที่อาคาร	จุดสำคัญ
- 43 - 45	ข้าง โรงภาพยนตร์เฉลิมไทย
- 68 - 71	ข้าง โรงแรมสิงคโปร์
- 100 - 104	ข้างร้านถ่ายรูปชินศิริศิลป์
- 109	ติดร้านชั้นแลนด์
- 159 - 168, 165 - 170/5, 160 - 174	บริเวณใต้รุ่ง ถนนสุขุมสารฯ
- 192 - 127/11, 214 - 225/4	ใกล้บริเวณโรงแรมโชคอำนวย
- 226/6 - 226/8, 226/14 - 226/19	ใกล้บริเวณมูลนิธิห่ม เย็น เชียงตั้ง

7. ถนนแสงอาทิตย์

ย่านถนนสายนี้ส่วนมากยังมีอาคารไม้ 2 ชั้น อยู่เกือบตลอดสาย ซึ่งเป็นที่อยู่อาศัยและเป็นโกดังเก็บสินค้า หากเกิดเพลิงไหม้ขึ้นอาจขยายวงกว้างออกไปได้ (ตารางที่ 8)

ตารางที่ 8 จุดสำคัญที่อาจจะเกิดเพลิงไหม้บริเวณถนนแสงอาทิตย์

เลขที่อาคาร	จุดสำคัญ
- 18 - 35 - 46 - 63 - 68 - 70 - 73	บริเวณป่าสมิวิลล่าและปากตรงข้าม
- 70/1 - 3	บริเวณด้านหลังข้างชั้นแลนด์

8. ถนนรัทภการ

ย่านถนนสายนี้ยังมีอาคารที่ปลูกสร้างด้วยไม้เป็นอาคาร 2 ชั้น อยู่มากพอสมควรและปลูกสร้างด้วยไม้ 1 ชั้น บริเวณอ้อมทกอยู่มาก หากเกิดเพลิงไหม้อาจขยายวงกว้างออกไปได้

ตารางที่ 9 จุดสำคัญที่อาจจะเกิดเพลิงไหม้บริเวณถนนรัทภการ

เลขที่อาคาร	จุดสำคัญ
- 134, 136, 143, 10/12, 10/14, 10/13, 15 - 17, 17/2	บริเวณร้านหาคีใหญ่บรรณาการ
- 40/1, 40/2	ใกล้บริเวณโรงแรมชอลิเคย์
- 55/1, 38, 56, 195/1, 195/2	บริเวณหน้าธนาคารทหารไทย
- 123, 125/2, 127	หน้าโรงแรมลิโต้
- 139/1 - 6, 145/1	บริเวณเขื่องสถานธนาบาล เทศบาลเมืองหาคีใหญ่

9. ถนนหลสุวรรณ

ย่านถนนสายนี้ยังมีอาคารที่ปลูกสร้างด้วยไม้เป็นอาคาร 2 ชั้น สร้างมานานเป็นที่อยู่อาศัยและเป็นโคกตั้งเก็บสินค้า บริเวณนี้หากเกิดเพลิงไหม้ขึ้น อาจขยายวงกว้างออกไปได้ถึงถนนมนตรี 2 เพราะด้านหลังของอาคารบริเวณนี้ได้ปลูกสร้างติดต่อกัน (ตารางที่ 10)

ตารางที่ 10 จุดสำคัญที่อาจจะเกิดเพลิงไหม้บริเวณถนนหลสุวรรณ

เลขที่อาคาร	จุดสำคัญ
- 79 - 85 - 63 - 67 - 7 - 39	บริเวณตรงข้ามพลาซ่าสเก็ค
- 2 - 6 - 12 - 30 - 52 - 64 - 72 - 84 - 88	บริเวณพลาซ่าสเก็ค

10. ถนนแสงจันทร์

ย่านถนนสายนี้ส่วนมากยังมีอาคารไม้ 2 ชั้น อยู่เกือบตลอดสายและบางช่วงด้านหลังอาคารจะปลูกติดต่อกันเป็นบริเวณกว้าง ซึ่งมีซอยเล็ก ๆ เข้าออก ซึ่งด้านหลังนี้จะเป็นที่อยู่อาศัยหนาแน่นพอสมควร หากเกิดเพลิงไหม้ขึ้นอาจขยายวงกว้างออกไปได้ ซึ่งมีอาคาร 2 ชั้นและชั้นครึ่ง

ตารางที่ 11 จุดสำคัญที่อาจจะเกิดเพลิงไหม้บริเวณถนนแสงจันทร์

เลขที่อาคาร	จุดสำคัญ
- 69	ตรงข้ามสมาคมจีนและ
- 135 - 135/1	ติด โรงแรมฝั่งหลวง
- 218 - 226	ตรงข้ามร้านอาหาร เชียง ใต้
- 204 - 224 - 191 - 184 - 190	บริเวณใกล้สมาคมยก เกียนและบริเวณตรงข้ามกับสมาคม
- 162 - 180 - 142 - 170 - 130 - 145 - 95 - 142 - 124 - 116 - 124 - 102 - 105 - 50	บริเวณร้านแก้วฟ้าและปากตรงข้าม
- 96 - 74 - 92 - 52 - 61 - 36 - 14 - 19	บริเวณสถานีสารวัตรทหารและปากตรงข้าม

11. ถนนแสงศรี

ย่านถนนสายนี้ส่วนมากมีอาคารไม้ 2 ชั้นและ 1 ชั้นอยู่เป็นจำนวนมาก เป็นย่านอยู่อาศัยและเป็นร้านขายของชำ หากเกิดเพลิงไหม้ขึ้นอาจขยายวงกว้างออกไปได้ ซึ่งมีอาคาร 2 ชั้น

ตารางที่ 12 จุดสำคัญที่อาจจะมีเพลิงไหม้บริเวณถนนแสงศรี

เลขที่อาคาร	จุดสำคัญ
- 51/1 - 5/6	บริเวณใกล้สี่แยกถนนเพชรเกษมข้างถนนแสงศรี
- 24 - 24/3, 21 - 21/3	บริเวณสามแยกหัวถนนแสงจันทร์
- 25/1 - 25/6	บริเวณตรงข้ามร้านหมอเฉลิมพร
- 30 - 32/2, 73 - 86, 89 - 90/2	ใกล้บริเวณโรงแรมหาคีใหญ่โมเต็ล
- 166/1 - 166/4	ตรงข้ามโรงเรียนธิดานุเคราะห์
- 167 - 167/4, 150/3 - 4	บริเวณตรงข้ามวัดมงคลเทพาราม (ปากน้ำ)
- 238/1 - 11, 153 - 153/16	บริเวณตรงข้ามบ้านอำนายสุข

นอกจากนี้การสำรวจพบว่ามีอาคารไม้ที่ก่อสร้างด้วยไม้เป็นอาคารชั้นเดียว และโรงเรียนกิตติวิทย์ ด้านหลังโรงเรียนมีอาคารไม้ 2 ชั้น ส่วนใหญ่อาคารเหล่านี้ก่อสร้างมานาน หากเกิดเพลิงไหม้จะทำให้ขยายวงกว้างออกไป และบริเวณนี้ก็มีอาคารศูนย์การค้า โรงแรม และธุรกิจต่าง ๆ หนาแน่น

ข้อมูลทั่วไปของสำนักงานฝ่ายป้องกันและบรรเทาสาธารณภัย เทศบาลเมืองหาดใหญ่

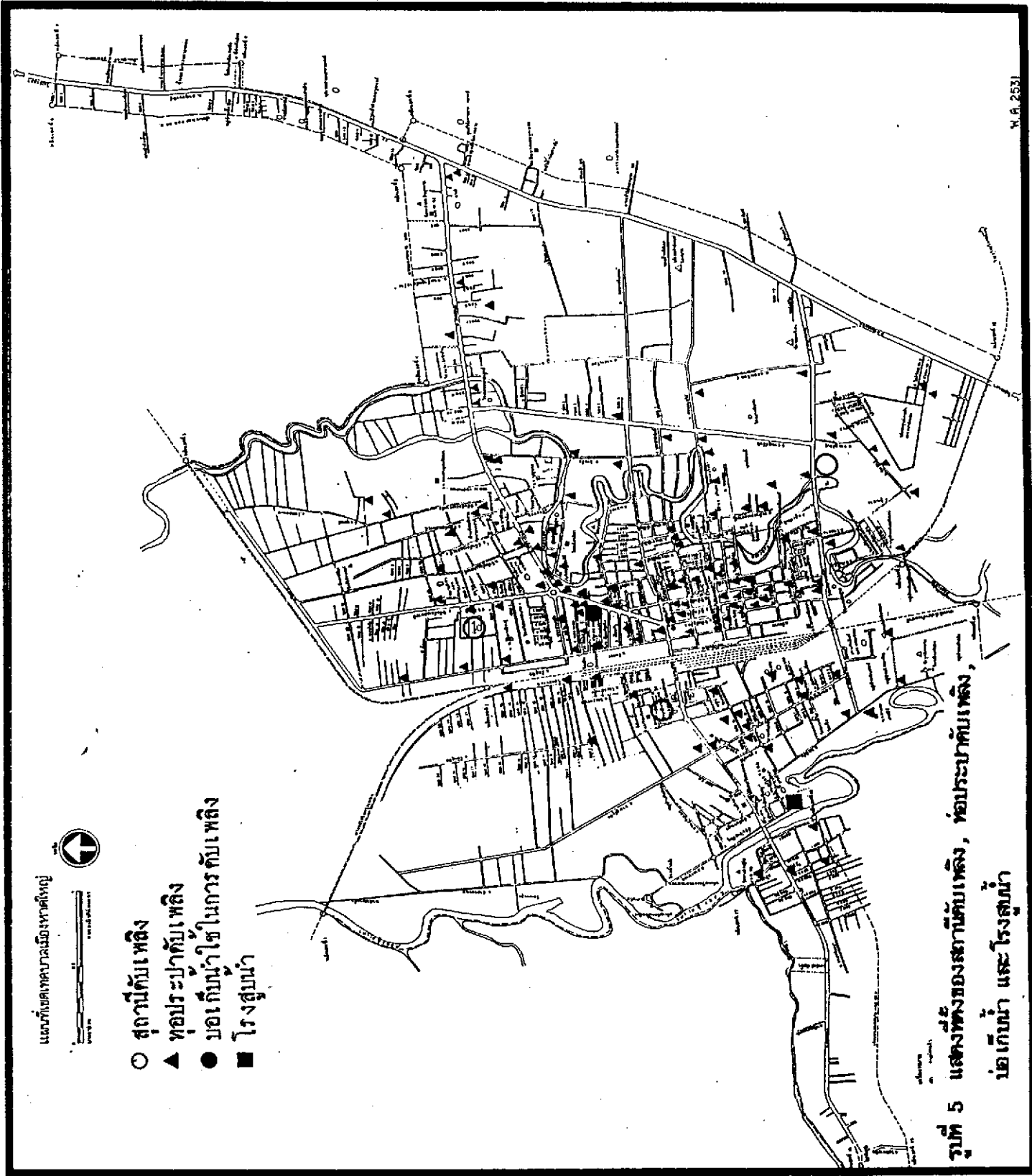
จากการสำรวจข้อมูลทั่วไปของสำนักงานฝ่ายป้องกันและบรรเทาสาธารณภัยของเทศบาลเมืองหาดใหญ่ จังหวัดสงขลา (2) ดังนี้

1. สำนักงาน ได้แบ่งพื้นที่ออกเป็น 3 เขต และ 3 หน่วยงาน (รูปที่ 5) คือ
หน่วยที่ 1 ตั้งอยู่ที่ซอย 7 ถนนนิพัทธ์สงเคราะห์
หน่วยที่ 2 ตั้งอยู่ที่ถนนศรีภูวนาท
หน่วยที่ 3 ตั้งอยู่ที่ถนนเพชรเกษม หน้าสถานีตำรวจภูธร อำเภอหาดใหญ่
2. จำนวนเครื่องมือ เครื่องใช้ที่มีอยู่ในปัจจุบัน

จำนวนเครื่องมือ เครื่องใช้ของสำนักงานฝ่ายป้องกันและบรรเทาสาธารณภัยเทศบาลเมืองหาดใหญ่ หรือหน่วยดับเพลิงทั้ง 3 หน่วย (ตารางที่ 13)

ตารางที่ 13 จำนวนเครื่องมือ เครื่อง ใช้ที่มีอยู่ในปัจจุบัน

เครื่องมือ เครื่อง ใช้	จำนวน
- รถยนต์ดับเพลิงชนิดมีกระเช้า ขนาดสูงสุด 23 เมตร	1 คัน
- รถยนต์ดับเพลิงชนิดมีถังน้ำในตัว	10 คัน
- รถยนต์บรรทุกน้ำดับเพลิง ขนาด 6,000 - 12,000 ลิตร	12 คัน
- เครื่องสูบน้ำขนาดทางคูด 12 นิ้ว	5 เครื่อง
- เครื่องสูบน้ำทาบห้าม	2 เครื่อง
- เครื่องสูบน้ำชนิดมีเทลเลอร์	3 เครื่อง
- เครื่องสูบน้ำแบบลอยน้ำ	3 เครื่อง
- รถช่วยชีวิตคนที่สูง	2 ชุด
- เครื่องตัด - ถ่าง ใช้เครื่องยนต์เป็นต้นกำลัง	1 ชุด
- เครื่องช่วยหายใจชนิดมีถังออกซิเจนสำหรับเจ้าหน้าที่	4 ชุด
- เรือท้องแบนพร้อมเครื่องยนต์	4 ลำ
- เครื่องโทรศัพท์รับแจ้งข่าว หมายเลข 199, 243111 231844, 232844	รวม 4 เครื่อง
- เครื่องรับ - ส่งวิทยุ	26 เครื่อง



แผนที่แสดงที่ตั้งของเมืองขนาดใหญ่



0 100 200 300 400 500 เมตร

- สถานทูต
- ▲ หอการค้า
- สถานกงสุล
- สถานทูต

รูปที่ 5 สถานที่ของสถานทูต, หอการค้า, สถานกงสุล, สถานทูต และสถานทูต

3. อัตรากำลังเจ้าหน้าที่

เจ้าหน้าที่ของสำนักงานฝ่ายป้องกันและบรรเทาสาธารณภัย ปัจจุบันรวมทั้งสิ้น 143 คน (2.๑) รายละเอียดจากตารางที่ 14

ตารางที่ 14 อัตรากำลังเจ้าหน้าที่

ประเภทของเจ้าหน้าที่	จำนวน/คน
เจ้าหน้าที่ป้องกันและบรรเทาสาธารณภัย	68
ลูกจ้างประจำ	10
ลูกจ้างชั่วคราว	64
รวม	143

4. แหล่งน้ำสำหรับดับเพลิง

แหล่งน้ำที่นำมาใช้สำหรับดับเพลิงทุกครั้งมาจากแหล่งใหญ่ ๆ 3 แห่งคือ แหล่งน้ำธรรมชาติ บ่อเก็บกักน้ำและหัวท่อประปาดับเพลิง (Hydrant) รายละเอียดสรุปที่ 5 และตารางที่ 15

ตารางที่ 15 แหล่งน้ำสำหรับดับเพลิง

แหล่งน้ำ	จำนวน
- แหล่งน้ำธรรมชาติ คลองอู่ตะเภา คลองเตย	2 แห่ง
- แหล่งน้ำที่ก่อสร้างเก็บน้ำขนาด 600,000 ลิตร (บริเวณหนองพิก้า)	1 บ่อ
- หัวท่อประปาดับเพลิง	150 แห่ง

5. ยานพาหนะต่าง ๆ ที่อยู่ในปัจจุบัน

ยานพาหนะต่าง ๆ ที่ใช้ผจญเพลิงของเทศบาลเมืองหาดใหญ่รวมทั้งหม่อมอยู่ 32 คัน แยกออกเป็นประเภทต่าง ๆ 5 ประเภท ดังตารางที่ 16

ตารางที่ 16 ยานพาหนะต่าง ๆ ของเทศบาล

ประเภทยานพาหนะ	จำนวน/คัน
รถยนต์บรรทุก	23
รถมีกระเช้าใช้งานไฟฟ้า	2
รถเกรด	1
รถแทรกเตอร์	2
รถ เจ.ซี.บี	4

จากการสัมภาษณ์และวิเคราะห์ข้อมูลด้านแผนป้องกันและระงับอัคคีภัยของ เทศบาลเมืองหาดใหญ่ พบว่าเทศบาลเมืองหาดใหญ่ ได้จัดทำแผนป้องกันล่วงหน้ามิให้เพลิงไหม้หรือหากเกิดขึ้นแล้วก็สามารถที่จะระงับเพลิง ได้ทันการ ได้อย่างรวดเร็ว มิให้ลุกลามต่อไปหรือหากเกิดขึ้นก็ให้เกิดขึ้นแต่ในน้อยที่สุด สามารถลดอันตรายและความเสียหายที่เกิดเพลิงไหม้และรักษาบำรุงขวัญ ตลอดจนทรัพย์สินของประชาชนส่วนใหญ่ภายในเขตเทศบาลเมืองหาดใหญ่

จากข้อมูลที่ได้ศึกษาหลาย ๆ ด้านดังกล่าวมาแล้ว สรุปได้ว่าเทศบาลเมืองหาดใหญ่ค่อนข้างมีความพร้อมพอสมควร ถ้าหากจะได้รับการสนับสนุนด้านเจ้าหน้าที่และเครื่องมือเครื่องใช้ ตลอดจนยานพาหนะอย่างเพียงพอ โดยเฉพาะอย่างยิ่งรถผจญเพลิงสำหรับอาคารสูงมากกว่า 4 ชั้นขึ้นไป ปัจจุบันนี้เทศบาลมีรถกระเช้าที่สามารถผจญเพลิง ได้สูงเพียง 23 เมตร อยู่เพียงคันเดียวเท่านั้น แต่ขณะเดียวกันมีอาคารสูงกว่า 23 เมตร เช่น โรงแรม ฯลฯ ในความรับผิดชอบจำนวนมาก เฉพาะอาคารสูงเกิน 4 ชั้นหรือสูงประมาณ 20 เมตร มีถึง 286 แห่งเป็นต้น ในอนาคตจังหวัดสงขลา โดยเฉพาะอำเภอเมืองหาดใหญ่ถูกกำหนดให้เป็นเขตอุตสาหกรรมของภาคใต้ตามโครงการ Southern Sea Board ความไม่เหมาะสมของระบบดับเพลิงที่จะบริการต่อบริเวณนี้ย่อมจะเกิดขึ้นอย่างแน่นอน ดังนั้น จึงจำเป็นต้องวางแผนยุทธศาสตร์เพื่อป้องกันและระงับอัคคีภัยเสียแต่เนิ่น ๆ

ยุทธศาสตร์การวางแผนป้องกันเพลิงไหม้

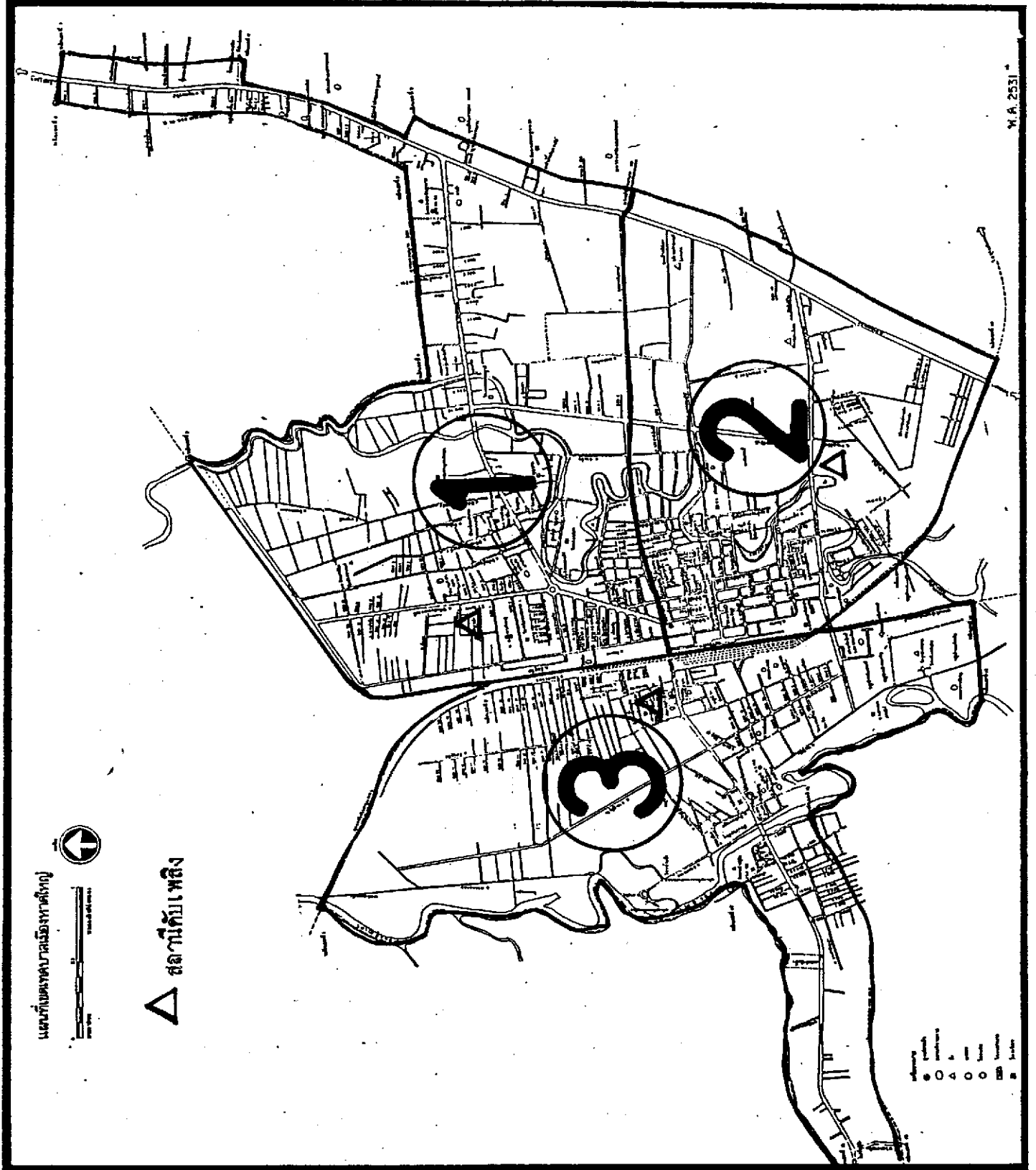
การกำหนดยุทธศาสตร์การวางแผนป้องกันและบรรเทาสาธารณภัย โดยเฉพาะเพลิงไหม้ นั้น จะต้องยึดหลักการบริหารจัดการแบบองค์รวม (HOLISTIC) หมายความว่า จะต้องแก้ปัญหาให้ตรงจุดอย่างต่อเนื่องและเชื่อมโยง นอกจากนี้ การดำเนินการตามแผนนั้นจะต้อง เป็นแผนที่สามารถนำไปปฏิบัติได้จริง และมีประสิทธิภาพ แนวทางการวางแผนป้องกัน ควรจะยึดหลักการดังนี้

1. มีความสอดคล้องกับโครงสร้างทางการเมือง การปกครอง เศรษฐกิจและสังคมของประเทศ
2. กำลังคนและวัสดุอุปกรณ์ที่ต้องใช้และที่มีอยู่ว่าพอเพียงและมีคุณภาพดีหรือไม่
3. สามารถควบคุมการปฏิบัติการต่อสู้หรืออพยพเพลิง ตลอดจนการประสานงานกับองค์การต่าง ๆ ที่ช่วยเหลือ
4. การให้ข่าวสารเกี่ยวกับสถานการณ์ที่เกิดจากการปฏิบัติ การที่กำลังดำเนินการอยู่ กำลังคน กำลังวัสดุ อุปกรณ์ และความเสียหายจะต้องชัดเจน รัดกุมและมีจังหวะที่เหมาะสม
5. การขอรับความช่วยเหลือทั้งในและนอกประเทศ ทั้งในค้ำกำลังคน วัสดุอุปกรณ์ และงบประมาณช่วยเหลือ

เพื่อให้บรรลุหลักการดังกล่าวแล้ว น่าจะกำหนดหัวเรื่องรายละเอียดของแผนดังนี้

1. แบ่งเขตความรับผิดชอบ

เนื่องจาก เขตเทศบาลเมืองหาดใหญ่มีอาณาเขตกว้างขวางถึง 21 ตารางกิโลเมตร ครอบคลุมพื้นที่ตำบลหาดใหญ่ทั้งหมด และพื้นที่บางส่วนของตำบลคอหงส์ ตำบลควนลัง และตำบลคลองแห ดังนั้น การแบ่งเขตรับผิดชอบเพื่อความสะดวกรวดเร็วในการอพยพเพลิงในระยะเริ่มต้น จึงเป็นสิ่งจำเป็น ซึ่งจะแบ่งตามเขตที่มีสถานีดับเพลิงประจำอยู่แล้ว จำนวน 3 แห่งหรือคิดเป็น 3 เขต (รูปที่ 6) ดังนี้



รูปที่ 6 การแบ่งเขตรับผิดชอบ รวม 3 เขต

พื้นที่เขตที่ 1

- ทิศเหนือ - จากหลัก เขตที่ 2 เลียบทางรถไฟสายทาคีใหญ่ - สงขลา ถึงหลัก เขตที่ 2 กับหลัก เขตที่ 3 จากหลัก เขตที่ 3 เลียบคลอง เคยลงมาทางทิศใต้ถึงหลัก เขตที่ 4 ซึ่งห่างจากถนนเพชรเกษม 200 เมตร ชานานไปทางทิศตะวันออก ถึงหลัก เขตที่ 5 จากหลัก เขตที่ 5 ซึ่งห่างถนนกาญจนวนิช 200 เมตร ชานานไปทางทิศเหนือจกหลัก เขตที่ 6 จากหลัก เขตที่ 6 ค้างฉลากไปทางทิศตะวันออกถึงหลัก เขตที่ 7 ซึ่งถนนกาญจนวนิช 200 เมตร
- ทิศตะวันออก - จากหลัก เขตที่ 7 ชานานถนนกาญจนวนิชลงมาทางทิศใต้เลียบเขตเทศบาล ถึงหลัก เขตที่ 8 หลัก เขตที่ 9 ถึงสามแยกถนนสุภสารรังสรรค์ ห่างถนน กาญจนวนิช ไปทางทิศตะวันออก 200 เมตร
- ทิศใต้ - จากสายแยกถนนสุภสารรังสรรค์ ซึ่งห่างถนนกาญจนวนิช ไปทางทิศตะวันออก 200 เมตร เลียบถนนสุภสารรังสรรค์ไปทางทิศตะวันออกจกทางรถไฟได้ สะพานลอย
- ทิศตะวันตก - จากด้านทิศตะวันออกของทางรถไฟสายสะพานลอยไปทางทิศเหนือถึงหลัก เขตที่ 2

พื้นที่เขตที่ 2

- ทิศเหนือ - จากด้านทิศตะวันออกของทางรถไฟได้สะพานลอยเลียบถนนสุภสารรังสรรค์ ไปทางทิศตะวันออกถึงสามแยกห่างถนนกาญจนวนิช 200 เมตร (หน้ามหาวิทยาลัยสงขลานครินทร์)
- ทิศตะวันออก - จากสามแยกถนนสุภสารรังสรรค์ห่างถนนกาญจนวนิช 200 เมตร ชานานกับ ถนนกาญจนวนิช ไปทางทิศใต้ถึงหลัก เขตที่ 10 จกทางรถไฟสายทาคีใหญ่ สู่โหว โกลา
- ทิศใต้ - จากหลัก เขตที่ 10 เลียบทางรถไฟสายทาคีใหญ่ - สู่โหว โกลา ไปทางทิศ ตะวันตก ถึงหลัง เขตที่ 11

พื้นที่เขตที่ 3

ทิศเหนือ - จากหลัก เขตที่ 1 เลียบทางรถไฟสายกรุงเทพ หาดใหญ่ถึงหลัก เขตที่ 2

ทิศตะวันออก - จากหลัก เขตที่ 2 เลียบทางรถไฟลงทางใต้ถึงหลัก เขตที่ 11

ทิศใต้ - จากหลัก เขตที่ 11 เลียบคลองเตย ไปทางทิศใต้ถึงหลัก เขตที่ 12 จากหลัก เขตที่ 12 ไปทางทิศตะวันตกถึงหลัก เขตที่ 13 คลองอยู่ตะเภา เลียบคลองอยู่ ตะเภา ไปทางทิศเหนือถึงหลัก เขตที่ 14 ห่างถนนเพชรเกษมค้ำานทิศใต้ 400 เมตร จากหลัก เขตที่ 14 ขนานถนนเพชรเกษม ไปทางทิศตะวันตกถึงหลัก เขต ที่ 15 ห่างจากถนนทางเข้าสนามบินหาดใหญ่ ค้ำานทิศตะวันตก 200 เมตร

ทิศตะวันตก - จากหลัก เขตที่ 15 ไปทางทิศเหนือจกคลองค้ำาหลัก เขตที่ 16 จากหลัก เขตที่ 16 เลียบคลองค้ำา ไปทางทิศตะวันออกถึงหลัก เขตที่ 17 คลองอยู่ตะเภา จาก หลัก เขตที่ 17 เลียบคลองอยู่ตะเภา ไปทางทิศเหนือถึงหลัก เขตที่ 1

2. ยุทธศาสตร์การวางแผน

2.1 แนวคิดในการป้องกันและระคับเพลิงไหม้

แนวความคิดในการปฏิบัติการป้องกันและระจับเพลิง ไหม้ภายในเขตเทศบาลเมือง

หาดใหญ่ แบ่งออก ได้เป็น 3 ตอน

ตอนที่ 1 ก่อนเกิดเพลิงไหม้

ตอนที่ 2 ขณะเกิดเพลิงไหม้

ตอนที่ 3 หลังจากเพลิงไหม้สงบแล้ว

ก่อนเกิดเพลิงไหม้

จกต้องมีการ เตรียมและจัดหา เครื่องมือ เครื่อง ใช้ไว้ ไ้ครบและสามารถ ใช้งาน ได้ทันที เมื่อ ได้รับแจ้ง เหตุเพลิงไหม้ หมายความว่าจกต้องบำรุงรักษา เครื่องมือ เครื่อง ใช้ในการดับเพลิง ไหม้ให้ค้อยู่เสมอ และมีกอบรมเจ้าหน้าที่ ใ้มีความชำนาญในการดับเพลิงอบรมเจ้าหน้าที่ เกี่ยวข้อง ใ้มีความรู้ความชำนาญอยู่เสมอ ตลอดจนตรวจสอบสถานที่สำคัญ ๆ ที่อาจจะก่อให้เกิดเพลิงไหม้ ได้ง่าย และตรวจรักษาท่อดับเพลิงประปาและแหล่งน้ำให้สามารถปฏิบัติ ได้ทัน เมื่อ ได้รับแจ้ง เหตุเพลิงไหม้

ขณะ เกิดเพลิงไหม้

ให้เจ้าหน้าที่ฝ่ายดับเพลิงแจ้ง เหตุเพลิงไหม้ไปยังกองอำนวยการดับเพลิงทราบโดยด่วน และให้หน่วยงานต่าง ๆ ปฏิบัติหน้าที่ที่ได้กำหนดไว้ โดยเร็ว และให้ปฏิบัติหน้าที่อย่างเต็มความสามารถเท่าที่จะทำได้

เมื่อเพลิงสงบแล้ว

ให้เจ้าหน้าที่หน่วยงานต่าง ๆ ปฏิบัติหน้าที่ของแต่ละหน่วยให้เรียบร้อยและให้ความช่วยเหลืออื่น ๆ ที่ปฏิบัติหน้าที่ยังไม่เสร็จจนกว่าจะเสร็จสิ้นทุกหน่วย

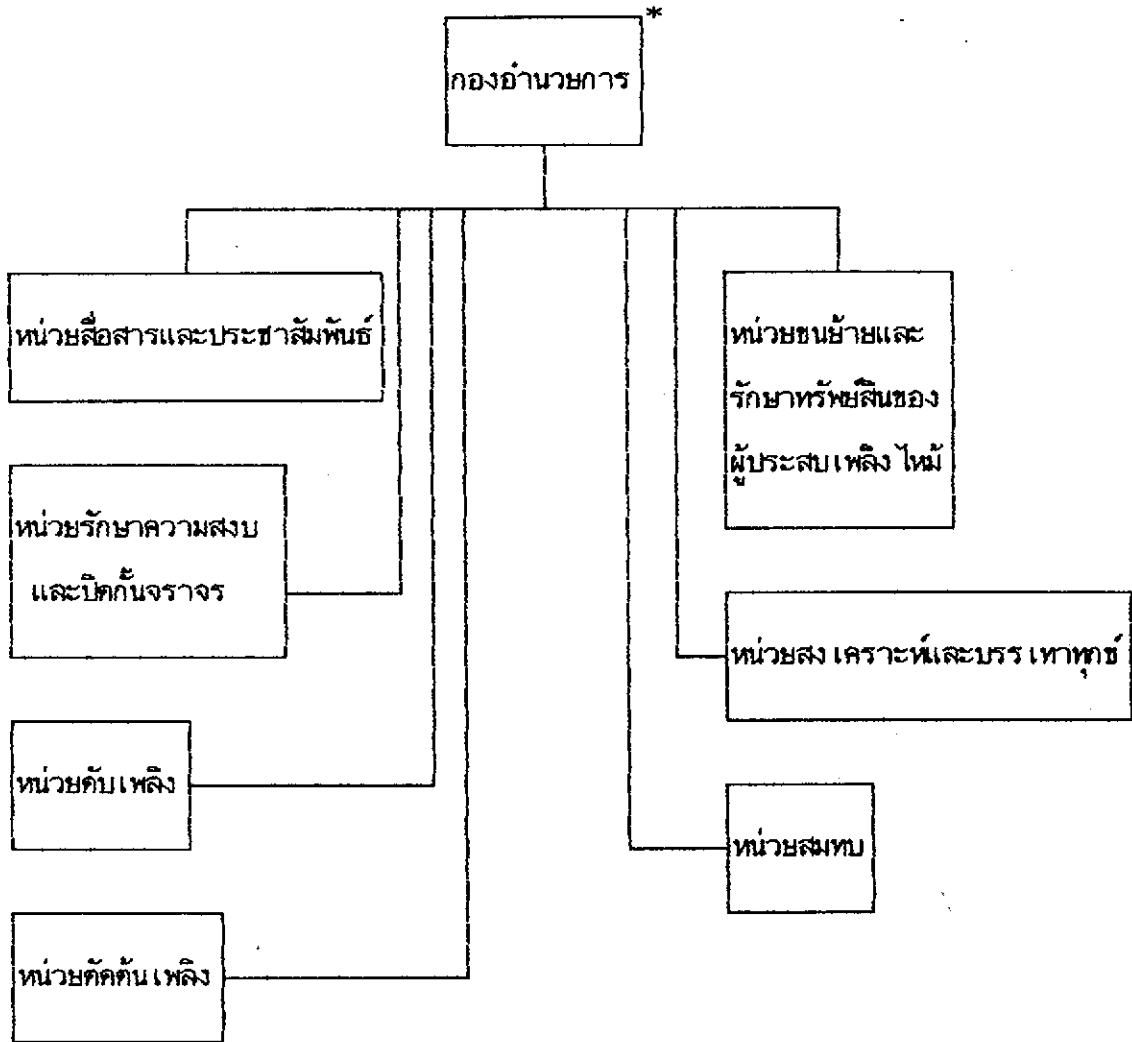
2.2 การบริหารจัดการการป้องกันและระงับอัคคีภัย

สิ่งที่มีความจำเป็นอย่างยิ่งที่จะทำให้การป้องกันและระงับอัคคีภัยให้มีประสิทธิภาพสูงสุดก็คือการบริหารจัดการการป้องกันและระงับอัคคีภัยนั่นเอง ในทางปฏิบัติถือว่าเป็นหัวใจของการบังคับบัญชาและสั่งการให้เจ้าหน้าที่ปฏิบัติอย่างชาญฉลาดและมีคุณภาพ ดังนั้น การบริหารจัดการส่วนนี้จึงต้องแบ่งภาระกิจหน้าที่ความรับผิดชอบให้ชัดเจนที่สุด ซึ่งจัดต้องมีสำนักงานบริหารหรือเรียกอีกชื่อหนึ่งก็คือ กองอำนวยการและกองอำนวยการนี้จัดต้องให้ผู้มีอำนาจอย่างแท้จริง คือ นายกเทศมนตรีเป็นผู้อำนวยการดับเพลิง โดยแบ่งสายงานตามลักษณะของงาน ดังนี้

1. หน่วยสื่อสารและประชาสัมพันธ์
2. หน่วยรักษาความสงบและปิดกั้นจราจร
3. หน่วยดับเพลิง
4. หน่วยคัดค้านเพลิง
5. หน่วยขนย้ายและรักษาทรัพย์สินของผู้ประสบเพลิงไหม้
6. หน่วยส่งเคราะห์และบรรเทาทุกข์
7. หน่วยสมทบ

คู่มือปฏิบัติการบริหารจัดการป้องกันและบรรเทาอัคคีภัย (รูปที่ 7)

รูปที่ 7 แผนภูมิการบริหารจัดการการป้องกันและระงับเพลิงไหม้
สำหรับเทศบาลเมืองหาดใหญ่ จังหวัดสงขลา



* ให้นายกเทศมนตรี เทศบาลเมืองหาดใหญ่ เป็นผู้อำนาจการดับเพลิง

2.3 การบริหารการจัดการภายในของอำนาจการคับเพลิง

กองอำนาจการ

กองอำนาจการ เวลาปกติตั้งอยู่ที่สำนักงานเทศบาลเมืองหาดใหญ่ เวลาเกิดเพลิงไหม้ อาจเคลื่อนย้ายไปที่ ณ สถานที่ใกล้เคียงเพลิงไหม้ เพื่อสะดวกในการอำนาจการคับเพลิง กองอำนาจการที่รับผิดชอบ ดังนี้

ก. ยานปกติ

1. ควบคุมสั่งการและดำเนินการให้เป็นไปตามแผนการนี้ โดยเคร่งครัด
2. ออกคำสั่งแต่งตั้งและเปลี่ยนแปลง เจ้าหน้าที่เกี่ยวกับการคับเพลิง ให้ตรงตามความเป็นจริงอยู่เสมอ
3. จัดทำบัญชี เจ้าหน้าที่สมทบที่จะ เรียกมา เป็นผู้ช่วย เหลือ ในการคับเพลิง
4. แต่งตั้งและควบคุมการปฏิบัติงานของนายตรวจ ให้ถือปฏิบัติหน้าที่ตามกฎหมาย
5. พิจารณาจัดตั้งสถานีคับเพลิง ในเขตป้องกัน และระงับอัคคีภัยแต่ละ เขตให้เหมาะสมและเพียงพอที่จะทำการคับเพลิงอย่าง ได้ผล
6. จัดหาเครื่องคับเพลิง วัตถุ เคมี เครื่องมือ เครื่องใช้ เกี่ยวกับการคับเพลิง ของทุกแผนก ไว้ให้ถูกต้องและตรวจสอบให้มีครบถ้วนและ ใช้ ได้ดีอยู่เสมอ
7. จัดทำบัญชี เครื่องคับเพลิง วัตถุ เคมี เครื่องมือ เครื่องใช้ เกี่ยวกับการคับเพลิง ของทุกแผนก ไว้ให้ถูกต้องและตรวจสอบให้มีครบถ้วนและ ใช้ ได้ดีอยู่เสมอ
8. จัดให้มีสมุดตรวจการสำหรับเจ้าหน้าที่ตรวจและสั่งการ ไว้ให้พร้อม
9. กำหนดวิธีการติดต่อขอความช่วยเหลือ ให้การช่วยเหลือแก่หน่วยคับเพลิง ใกล้เคียง ซึ่งอยู่ไม่ไกลเกินกว่า 40 กิโลเมตร
10. ให้เจ้าหน้าที่ท้องถิ่นทำการซ้อมการคับเพลิง เพื่อให้เจ้าหน้าที่ต่าง ๆ มีความรู้ความชำนาญอยู่เสมอ
11. บังคับบัญชาเจ้าหน้าที่หมวดต่าง ๆ ปฏิบัติการตามแผนและกฎหมายโดยเคร่งครัด
12. หน้าที่อื่นใดที่จำเป็นแก่การป้องกันและระงับอัคคีภัย
13. ติดต่อทำความตกลงกับหน่วยที่มีเครื่องมือ เครื่องใช้ ในการคับเพลิงในเขตข้างเคียง เช่น หน่วยทหารหรือจังหวัด หรืออำเภอ เพื่อขอความร่วมมือและประสานงาน

ข. ขณะเพลิงไหม้

1. อำนวยบริการดับเพลิงตามอำนาจหน้าที่
2. พิจารณาหาทางสกัดกั้นเพลิงมิให้ลุกลามไหม้ต่อไป
3. ขอความช่วยเหลือจากหน่วยดับเพลิงที่ใกล้เคียง ในเมื่อเพลิงไหม้ลุกลามใหญ่เกินความสามารถของเจ้าหน้าที่ที่จะดับได้
4. สั่งการให้รถดับเพลิงทุกคันทำการดับเพลิงตามแผนอย่างมีระบบ โดยเฉพาะรถดับเพลิงจากหน่วยใกล้เคียงที่มาช่วย เมื่อมาถึงบริเวณที่เกิดเพลิงไหม้แล้ว ให้ไปรายงานตัวที่กองอำนวยการ เพื่อจะได้สั่งการให้ไปสกัดเพลิงตามจุดต่าง ๆ ซึ่งอาจมีขึ้นให้ลุกลามไปทั่วทิศ
5. พิจารณาแก้ไขเหตุชักข้อข้องต่าง ๆ ซึ่งอาจมีขึ้นให้ลุกลามไปทั่วทิศ
6. สนับสนุนน้ำมันเชื้อเพลิงให้กับรถดับเพลิง รถบรรทุกน้ำ เครื่องดับเพลิงทุกชนิด

ค. เพลิงดับแล้ว

1. สั่งและควบคุมเจ้าหน้าที่ให้สำรวจความเสียหายและจำนวนผู้ประสบอัคคีภัย โดยรวดเร็วและถูกต้อง
2. ควบคุมดูแลเจ้าหน้าที่ให้การสงเคราะห์บรรเทาทุกข์แก่ผู้ประสบอัคคีภัยให้เรียบร้อยทั่วถึง

หน่วยสื่อสารและประชาสัมพันธ์

หน่วยสื่อสารและประชาสัมพันธ์ ตั้งอยู่แผนกกลางและฝ่ายประชาสัมพันธ์ สำนักงานเทศบาลเมืองหาดใหญ่ ถนนเพชรเกษม อำเภอหาดใหญ่ จังหวัดสงขลา มีเจ้าหน้าที่รับผิดชอบ ดังต่อไปนี้

ก. ยามปกติ

1. จัดเตรียมเครื่องมือสื่อสารและกำหนดวิธีการติดต่อกับหน่วยต่าง ๆ ไว้ให้พร้อม
2. จัดหาเครื่องให้สัญญาณเพื่อแจ้งเหตุเพลิงไหม้และพิจารณากำหนดวิธีการให้สัญญาณ
3. จัดหาเครื่องมือเครื่องใช้และอุปกรณ์เครื่องขยายเสียง เพื่อใช้ในการประชาสัมพันธ์

4. โฆษณาให้ประชาชนตระหนักถึงภัยอันเกิดจากเพลิงไหม้ แนะนำวิธีการป้องกันและระงับอัคคีภัย โดยใช้เครื่องกระจายเสียง โปสเตอร์ สไลด์ ให้ราษฎรตื่นตัวอยู่เสมอ
5. ผูกอบรมเจ้าหน้าที่ในหน่วยให้รู้จักใช้ เครื่องมือและวิธีการให้สัญญาณโดยถูกต้อง
6. รักษาซ่อมแซมเครื่องมือ เครื่องใช้ ในการสื่อสารและการประชาสัมพันธ์ ให้ใช้การ ได้อยู่เสมอ

ธ. ขณะเพลิงไหม้

1. รีบให้สัญญาณเพลิงไหม้ตามกำหนดไว้และติดต่อแจ้งให้หน่วยต่าง ๆ ทราบโดยเร็ว
2. ประกาศให้ผู้ที่ไม่มีความเกี่ยวข้องกับเพลิงไหม้
3. ประกาศให้ผู้ประสบอัคคีภัยทราบถึงสถานที่รับรองชั่วคราว (โดยติดต่อประสานงานกับหน่วยขนย้าย)
4. ประกาศคำสั่งผู้อำนวยการดับเพลิงให้เจ้าหน้าที่ต่าง ๆ และราษฎรทราบตามที่ผู้อำนวยการดับเพลิงสั่ง
5. ประกาศเรื่องอื่นใดที่จะเป็นประโยชน์เกี่ยวกับการดับเพลิง

ค. เพลิงดับแล้ว

1. ประกาศให้ผู้ประสบอัคคีภัยทราบที่พักชั่วคราว ซึ่งเจ้าหน้าที่กำหนดไว้
2. ประกาศให้ผู้ประสบอัคคีภัยทราบว่า จะได้รับการสงเคราะห์และบรรเทาทุกข์อย่างไร ที่ไหน

หน่วยรักษาความสงบและปิดกั้นจราจร

หน่วยรักษาความสงบเรียบร้อยและปิดกั้นจราจร ตั้งอยู่ที่สถานีตำรวจภูธรอำเภอหาดใหญ่ ถนนเพชรเกษม และมีหน่วยย่อยที่หน่วยบริการประชาชนของตำรวจ ตั้งอยู่ที่ศูนย์รวมข่าวของตำรวจ ถนนนิพัทธ์อุทิศ 3 ตำบลหาดใหญ่ อำเภอหาดใหญ่ จังหวัดสงขลา มีหน้าที่รับผิดชอบดังนี้

ก. ยามปกติ

1. สำรองเขตป้องกันและระงับอัคคีภัยตามแผนการให้รู้ว่ามีเหตุเพลิงไหม้ที่ ไทน์ จะเปิดกันจรรยาตรง ไทน์ ผู้ระงับอัคคีภัยจะขนย้ายทรัพย์สินทาง ไทน์
2. จัดสายตรวจหรือเวรยามอยู่รักษาตามจุดต่าง ๆ เพื่อป้องกันมิให้เพลิงไหม้
3. จัดหาเครื่องมือเครื่องใช้ในการบิกันมิให้เพลิงไหม้
4. สืบสวนสกัดรับฟังมูลเหตุที่จะทำให้เกิดเพลิงไหม้และหาทางกำจัดมูลเหตุต่าง ๆ ให้หมดไป หากไม่สามารถจะจัดการเองได้ให้รับรายงานไปยัง กองอำนาจการ
5. ผูกซ้อมเจ้าหน้าที่ในหน่วยให้รู้หน้าที่อยู่เสมอ

ข. ขณะเพลิงไหม้

1. บิกันจรรยาในเขตเพลิงไหม้และควบคุมจรรยาให้เป็นไปตามแผนของ สถานีตำรวจภูธรอำเภอหากใหญ่ที่กำหนดไว้
2. ควบคุมเจ้าของบ้านคันเพลิงหรือติดตามคนร้ายลอบวางเพลิง โดยเร็วที่สุด
3. รักษาความสงบเรียบร้อยและควบคุมผู้ร้ายแย่งชิงทรัพย์สินของผู้ระงับอัคคีภัย
4. จัดการจรรยาในการลำเลียงน้ำของรถดับเพลิงและรถบรรทุกน้ำให้เป็นไป ด้วยความสะดวกและรวดเร็ว
5. จัดการจรรยาให้รถดับเพลิงจากหน่วยใกล้เคียงที่มาช่วยให้ไปรับคำสั่งปฏิบัติ จากกองอำนาจการก่อนที่จะลงมือปฏิบัติการดับเพลิง

ค. ดับเพลิงแล้ว

1. บิกันจรรยา เพื่อให้การจรรยาเป็นไปโดยสะดวก
2. ควบคุมดูแลมิให้บุคคลอื่นใด ซึ่งมีใช่เจ้าของ เข้าไปรบกวนทรัพย์สินในเขตเพลิงไหม้

หน่วยดับเพลิง

หน่วยดับเพลิงที่ทำการหมวดดับเพลิง ถนนนิพัทธ์สงเคราะห์ ใกล้เคียงสถานีโทรทัศน์ช่อง 10 หากใหญ่และหน่วยสาขาที่ 1 ตั้งอยู่ที่ถนนศรีภูวนาท หน่วยสาขาที่ 2 ตั้งอยู่ที่ถนนเพชรเกษม มีหน้าที่รับผิดชอบทั้งต่อ ไปนี้

ก. ยามปกติ

1. จัดหา เครื่องมือ เครื่องใช้ ในการดับเพลิงและสกัดคันเพลิง ไว้ให้เพียงพอและบำรุงรักษาซ่อมแซม เครื่องมือ เครื่องใช้ ให้อยู่ในสภาพที่ใช้งานได้ทันที
2. สำรวจแหล่งน้ำดับเพลิง วัตถุเคมีและ เครื่องดับเพลิงอื่น ๆ ที่จะนำมาใช้ได้ ในขณะดับเพลิงว่ามีอยู่เท่าใด ที่ไหน หากชักข้องจะใช้อะไรแทน
3. สำรวจเส้นทาง เข้าออก ในเขตน้องกันและระงับอัคคีภัยแต่ละ เขต ให้รู้ว่าเมื่อเกิดเพลิงไหม้จะเข้าออกทาง ไหน จึงจะเข้าถึงจุด โดยสะดวกและปลอดภัย
4. สำรวจจุดสำคัญ ๆ ที่น่าจะเกิดเพลิงไหม้ได้ง่ายของแต่ละ เขต ให้รู้ว่าอยู่ที่ไหนบ้าง
5. พิจารณาหาทางแก้ไขจุดสำคัญนั้น ๆ ถ้าไม่สามารถจะแก้ไข ได้ให้รับรายงานกองอำนวยการหาทางแก้ไข
6. ฝึกซ้อม เจ้าหน้าที่ในหน่วยให้รู้หน้าที่และใช้ เครื่องมือ เครื่องใช้ ให้อยู่ถูกต้องจนวิธีดับเพลิงแต่ละชนิด ให้ได้ผล
7. ทำหน้าที่เป็นลูกมือของนายตรวจ

ข. ขณะเพลิงไหม้

1. นำ เครื่องมือ เครื่องใช้ ในการดับเพลิง ไปยังจุดที่เกิดเพลิงไหม้และลงมือดับทันที
2. ช่วยเหลือผู้ที่ตกอยู่ใน เขตเพลิงไหม้หรือผู้ที่อยู่ในระหว่างอันตราย โดยด่วน
3. พยายามกำจัด เขตเพลิงไหม้ให้อยู่ในวงจำกัดอย่าให้ลุกลามต่อไป
4. ถ้าจำเป็นต้องสกัดคันเพลิง รีบติดต่อขออนุมัติผู้อำนวยการดับเพลิง

ค. เพลิงดับแล้ว

1. จัดการหรือถอนรากลสัปดาห์ซึ่งจะเป็นอันตรายออกไปหมด
2. นำ เครื่องมือ เครื่องใช้ ในการดับเพลิงกลับเข้าที่มิให้พิศขวางการจราจร
3. ซ่อม เครื่องมือ เครื่องใช้ที่ชำรุดให้ใช้งานได้ดี
4. ทำความสะอาด เครื่องมือ เครื่องใช้ ให้เรียบร้อย

หน่วยกักตันเพลิง

หน่วยกักตันเพลิงตั้งอยู่ที่สำนักงานเทศบาลเมืองหาดใหญ่ มีหน้าที่รับผิดชอบดังนี้

ก. ยามปกติ

1. จัดหาเครื่องมือ เครื่องใช้ ในการกักตันเพลิง ไว้ให้เพียงพอ
2. บำรุงรักษาซ่อมแซม เครื่องมือ เครื่อง ใช้ อยู่ในสภาพที่ใช้การ ได้สะดวกตลอดเวลา
3. สำรวจเส้นทาง เข้า-ออก ใน เขตป้องกันและระงับอัคคีภัยแต่ละ เขต ให้รู้ว่า เมื่อเกิดเพลิง ไหม้จะ เข้า-ออกทาง ไตจึงจะ เข้าถึงจุด ได้สะดวกและปลอดภัย
4. สำรวจจุดสำคัญที่คิดว่าน่าจะ เกิดเพลิง ไหม้ได้ง่ายของแต่ละจุด ให้รู้ว่ามียู ที่ใดบ้างและพิจารณาหาทางแก้ไขจุดสำคัญนั้น ๆ ถ้าไม่สามารถจะแก้ไข ได้ ให้รายงานกองอำนวยการหาทางแก้ไข
5. ฝึกซ้อมเจ้าหน้าที่ในหน่วย ให้แต่ละคน เข้าใจหน้าที่และ ใช้ เครื่องมือ เครื่อง ใช้ ให้ถูกต้อง ตลอดจนวิธีกักตันเพลิงด้วยเครื่องมือ เครื่อง ใช้แต่ละชนิด ให้ได้ผล

ข. ขณะเพลิง ไหม้

1. นำเครื่องมือ เครื่อง ใช้ ในการกักตันเพลิง ไปยังจุดที่เกิดเพลิง ไหม้และ เข้าปฏิบัติการทันที โดยขออนุมัติต่อผู้อำนวยการดับเพลิง
2. ช่วยเหลือผู้ที่ตกอยู่ในระหว่างอันตราย โดยด่วน
3. จำกัดขอบเขตเพลิง ไหม้ พยายามอย่าให้เพลิงลุกลามออกไปมาก
4. ปฏิบัติหน้าที่ตามคำสั่งผู้อำนวยการดับเพลิง โดยเคร่งครัด
5. ทำการขนย้ายถังแก๊สในร้านจำหน่ายแก๊สหุงต้มและสาร เคมีที่ทำให้เกิดไฟ ง่าย ที่ตั้งอยู่ใกล้บริเวณเพลิง ไหม้ออกจาก เขตบริเวณเพลิง ไหม้ให้หมดก่อน ที่เพลิงจะลุกลามไปถึง

ค. เพลิงดับแล้ว

1. นำเครื่องมือ เครื่อง ใช้ ในการกักตันเพลิงออกจากบริเวณเพลิง ไหม้กลับเข้า ที่ตั้งตามปกติ และสำรวจตรวจสอบให้ครบตามจำนวน
2. จัดการซ่อม เครื่องมือ เครื่อง ใช้ที่ชำรุดให้อยู่ในสภาพที่ใช้การ ได้
3. จัดทำความสะอาด เครื่องมือ เครื่อง ใช้ให้เรียบร้อย
4. หาก เครื่องมือ เครื่อง ใช้ชนิดใดชำรุดหรือเสียหาย ใช้การ ไม่ได้ให้รายงาน ผู้บังคับบัญชา เพื่อขออนุมัติจัดหา ไว้ให้ครบอยู่เสมอ

หน่วยขนย้ายและรักษาทรัพย์สินผู้ประสบอัคคีภัย

หน่วยขนย้ายและรักษาทรัพย์สินผู้ประสบอัคคีภัย ซึ่งตั้งอยู่ที่กองช่าง สำนักงานเทศบาลเมืองหาดใหญ่ ถนนเพชรเกษม ตำบลหาดใหญ่ อำเภอหาดใหญ่ จังหวัดสงขลา มีหน้าที่รับผิดชอบ ดังนี้

ก. ยามปกติ

1. สำรวจสถานที่เก็บรักษาทรัพย์สินของผู้ประสบอัคคีภัยของแต่ละ เขตว่า เมื่อเกิดเพลิงไหม้ เขตนี้จะใช้สถานที่ไหนเป็นที่สำหรับเก็บรักษา
2. สำรวจเส้นทางขนย้ายทรัพย์สินจากจุดสำคัญที่เกิดเพลิงไหม้ไปยังที่สถานที่กำหนดไว้
3. กำหนดตัวเจ้าหน้าที่ผู้ขนย้ายและเจ้าหน้าที่ดูแลรักษา ไว้ให้เรียบร้อย
4. กำหนดวิธีเก็บรักษาทรัพย์สินของผู้ประสบอัคคีภัย และการขอรับคืน ไว้ให้เรียบร้อย
5. พักซ้อมเจ้าหน้าที่ของหน่วยให้รู้หน้าที่และวิธีการปฏิบัติให้สามารถทำการช่วยเหลือหรือแทนกัน ได้

ข. ขณะเกิดเพลิงไหม้

1. เจ้าหน้าที่ทุกคนต้องรีบ ไปถึงจุดเพลิงไหม้และ เข้าประจำที่ตามที่กำหนดไว้
2. ห้ามมิให้บุคคลภายนอก เข้าออกบริเวณที่เกิดรักษาทรัพย์สินของผู้ประสบอัคคีภัย
3. ความคุมดูแลการ เก็บรักษาทรัพย์สิน ให้เป็นระ เบียบ เรียบร้อยและปลอดภัย
4. ช่วยเหลือผู้ประสบอัคคีภัย ขนย้ายทรัพย์สินใน เมื่อ ได้รับคำขอร้อง
5. พิจารณาหาทางจัด เหตุขัดขวางการขนย้ายทรัพย์สินของผู้ประสบอัคคีภัยให้หมดไป

ค. เพลิงดับแล้ว

1. การจัดให้เจ้าของทรัพย์สิน ได้รับสิ่งของของตน โดยสะดวกและถูกต้อง
2. ความคุมดูแลรักษาทรัพย์สินของผู้ประสบอัคคีภัย ให้ปลอดภัยจนกว่าเจ้าของ จะมารับคืน

หน่วยสงเคราะห์และบรรเทาทุกข์

หน่วยสงเคราะห์และบรรเทาทุกข์ ตั้งอยู่ที่สำนักงานเทศบาลเมืองหาดใหญ่ (กอง-
สาธารณสุข) ถนนเพชรเกษม ตำบลหาดใหญ่ อำเภอหาดใหญ่ จังหวัดสงขลา มีหน้าที่รับผิดชอบ
ดังต่อไปนี้

ก. ยามปกติ

1. สำรวจสถานที่สำหรับใช้สงเคราะห์และบรรเทาทุกข์ของแต่ละเขตว่าเมื่อเกิดเพลิงไหม้จะใช้สถานที่ใด
2. จัดหาเครื่องมือเครื่องใช้สำหรับใช้สงเคราะห์ผู้บรรเทาทุกข์ของผู้ประสบอัคคีภัยไว้
3. กำหนดวิธีหาเลี้ยงอาหาร เครื่องนุ่งห่ม สำหรับใช้สงเคราะห์และบรรเทาทุกข์ว่าจะหามาได้โดยวิธีใด จากที่ไหน
4. จัดทำบัญชีรับจ่าย เครื่องมือเครื่องใช้ เครื่องอุปโภค บริโภค ที่ได้มาและจ่ายไปให้ถูกต้องสามารถตรวจสอบได้เสมอ
5. กำหนดวิธีสงเคราะห์และบรรเทาทุกข์ไว้โดยยึดถือระเบียบของทางราชการเป็นหลัก

ข. ขณะเพลิงไหม้

1. เจ้าหน้าที่ทุกคนต้องรีบไปยังจุดที่เกิดเพลิงไหม้และเข้าประจำที่
2. ทำการปฐมพยาบาลผู้ได้รับบาดเจ็บและนำส่งสถานพยาบาล
3. เตรียมเครื่องมืออุปโภค บริโภค ที่จะทำการบรรเทาทุกข์ผู้ประสบอัคคีภัยไว้ให้พร้อม
4. ช่วยเหลือเจ้าหน้าที่หมวดอื่นเท่าที่สามารถจะช่วยเหลือได้

ค. เพลิงดับแล้ว

1. จัดให้ผู้ประสบอัคคีภัยที่ไม่สามารถหาที่พักอาศัยเองได้ เข้าพักในสถานที่พักอาศัยชั่วคราวที่จัดไว้
2. เลี้ยงอาหารผู้ประสบอัคคีภัยในขณะที่ผู้ประสบอัคคีภัยที่ยังพักอาศัยอยู่
3. จ่ายเครื่องอุปโภค บริโภค ให้ผู้ประสบอัคคีภัยตามหลักเกณฑ์และวิธีการที่กำหนดไว้
4. ช่วยเหลือแก้ไขความขัดข้องของผู้ประสบอัคคีภัยเท่าที่สามารถจะช่วยเหลือได้

หน่วยสมทบ

มีหน้าที่ช่วยเหลือร่วมมือปฏิบัติงาน ณ จุดเพลิงไหม้ โดยเป็นผู้ช่วยเหลือเจ้าหน้าที่ดับเพลิงหน่วยต่าง ๆ ตามที่ผู้อำนวยการกองอำนาจการจะ ได้มอบหมายหรือขอร้อง ไป

ข้อ 7 การประสานงาน

1. เมื่อได้รับข่าวเพลิงไหม้ หัวหน้าหน่วยดับเพลิงหรือผู้รับผิดชอบหน่วยดับเพลิง รับแจ้งข่าวให้ผู้บังคับบัญชาและผู้มีหน้าที่เกี่ยวข้องทราบโดยด่วน ให้กองอำนาจการดับเพลิงรายงานผู้บังคับบัญชาหน่วยเหนือและแจ้งขอความร่วมมือจากหน่วยงานที่เห็นสมควรตามแผนการที่กำหนดไว้
2. ทุกหน่วยงานตามแผนที่กำหนดไว้ประสานการปฏิบัติกัน โดยใกล้ชิดและต่อเนื่อง
3. ทุกหน่วยต้องพยายามแก้ปัญหาเฉพาะหน้าให้สำเร็จโดยเร็วที่สุด หากเกินขีดความสามารถขอรับการสนับสนุนจากกองอำนาจการดับเพลิง
4. เมื่อเกินขีดความสามารถของหน่วยดับเพลิง ให้กองอำนาจการประสานกับหน่วยราชการ โรงเรียนและองค์การต่าง ๆ เพื่อขอรับการสนับสนุนกำลังหนุนตามแผน

ข้อ 8 ธุรการและการส่งกำลังบำรุง (การเงิน)

ก. ธุรการ

1. หน่วยปฏิบัติทุกหน่วยต้องรายงานผลการปฏิบัติต่อกองอำนาจการพร้อมทั้งข้อสังเกต (ถ้ามี)
2. กองอำนาจการพิจารณารายงานความเสียหายและการปฏิบัติงานของเจ้าหน้าที่ต่อผู้ว่าราชการจังหวัดทบทวนะในการปฏิบัติ เมื่อเกิดเพลิงไหม้ขึ้น

ข. การส่งกำลังบำรุง (การเงิน)

1. ค่าเบี้ยเลี้ยง ค่าพาหนะของเจ้าหน้าที่ต่าง ๆ ที่ปฏิบัติงานเบิกจ่ายจากต้นสังกัด
2. หน่วยปฏิบัติต่าง ๆ จะขอเบิกจ่ายหรือยืมเงินทดลองจ่ายจากกองอำนาจการตามระเบียบของทางราชการ

4. ยุทธการระงับอัคคีภัย

เมื่อมีเหตุเพลิงไหม้เกิดขึ้น จำต้องถือปฏิบัติตามยุทธการผจญเพลิง ตามที่เทศบาลเมืองหาดใหญ่กำหนดไว้โดยเคร่งครัด รวดเร็วในการปฏิบัติ ดังนี้

4.1 เจ้าหน้าที่สื่อสาร

เมื่อเจ้าหน้าที่อยู่เวรยามรับแจ้งข่าวเกิดเพลิงไหม้ ให้สอบถามจากผู้แจ้งว่า

- เพลิงไหม้อะไร
- สถานที่ที่เกิดเพลิงไหม้
- ชื่อผู้แจ้งข่าว
- หมายเลขโทรศัพท์
- ใช้สัญญาณเตรียมกำลังพล พร้อมแจ้งให้พนักงานขับรถ ทราบสถานที่ที่เกิดเพลิงไหม้
- แจ้งให้ผู้นับคนดับสูททราบตามลำดับ
- แจ้งหน่วยงานที่เกี่ยวข้องทราบ

4.2 เจ้าหน้าที่ผจญเพลิง

รถผจญเพลิงชุดที่ 1

เมื่อพนักงานขับรถได้รับทราบจุดสถานที่ที่เกิดเพลิงไหม้ชุดนี้ สามารถออกปฏิบัติการได้ภายใน 1 นาที ซึ่งประกอบด้วยรถยนต์ดับเพลิง 1 คัน รถยนต์บรรทุกน้ำ 1 คัน (ขนาด 12,000 ลิตร) พร้อมเจ้าหน้าที่รถผจญเพลิง เมื่อถึงที่เกิดเพลิงไหม้ให้จอดห่างจากจุดเพลิงไหม้ประมาณ 15-20 เมตร วิ่งสาย 1 ทาง 1 ท่อน ข้อแยกหัวฉีด 2 ทาง ใช้น้ำในถังรถยนต์บรรทุกน้ำจอดห่างจากรถผจญเพลิงประมาณ 15 เมตร ถ่ายทอดน้ำให้กับรถผจญเพลิง (เป็นจุดที่ 1)

รถผจญเพลิงชุดที่ 2

รถยนต์ดับเพลิง 1 คัน รถยนต์บรรทุกน้ำ 1 คัน (ขนาด 12,000 ลิตร) พร้อมเจ้าหน้าที่ออกติดตามชุดที่ 1 เมื่อถึงสถานที่เกิดเพลิงไหม้ รถผจญเพลิงจอดห่างจากจุดเพลิงไหม้ประมาณ 15-20 เมตร วิ่งสาย 1 ทาง 1 ท่อน ข้อแยกหัวฉีด 2 ทาง ใช้น้ำในถังรถเข้าผจญเพลิง รถยนต์บรรทุกน้ำจอดห่างจากรถผจญเพลิงประมาณ 15 เมตร ถ่ายทอดน้ำให้กับรถผจญเพลิง (เป็นจุดที่ 2)

รพจพเพลิงชุกที่ 3

รขยนต์ดับเพลิง 1 คัน รขยนต์บรรทุบน้ำ 1 คัน (ขนาด 12,000 ลิตร) พร้อมเจ้าหน้าที่ เมื่อถึงสถานที่เกิดเพลิงไหม้ให้รพจพเพลิงจอดห่างจากจุดเพลิงไหม้ ประมาณ 15-20 เมตร ฝั่งซ้าย 1 ทาง 1 ท่อน ข้อแยกหัวฉีด 2 ทาง ใช้น้ำในถังรถเข้าพจพเพลิง รขยนต์บรรทุบน้ำจอดห่างจากรพจพเพลิงประมาณ 15 เมตร ถ่ายทอดน้ำให้บรรพจพเพลิง (เป็นจุดที่ 3)

รพจพเพลิงชุกที่ 4

รขยนต์ดับเพลิง 1 คัน รขยนต์บรรทุบน้ำ 1 คัน (ขนาด 12,000 ลิตร) พร้อมเจ้าหน้าที่ เมื่อถึงสถานที่เกิดเพลิงไหม้ ปฏิบัติเช่นเดียวกับรพจพเพลิง ชุกที่ 1, 2, 3 (เป็นจุดที่ 4) รขยนต์ดับเพลิงที่ออกพจพเพลิงทั้ง 4 ชุกนี้ จะต้องเข้าปฏิบัติทุกด้านที่เกิดเพลิงไหม้ เพื่อเป็นการล้อมเพลิงเอาไว้ เพื่อให้เพลิงลุกลามแผ่ขยายออกไป

4.3 รถเสริมกำลัง

รขยนต์ดับเพลิงและรขยนต์บรรทุบน้ำที่เหลือเป็นรถเสริมกำลัง เข้าหาแหล่งน้ำประปาหรือแหล่งน้ำธรรมชาติที่มีอยู่บริเวณใกล้เคียงกับสถานที่เกิดเพลิงไหม้ ถ่ายทอดน้ำให้รถที่เข้าพจพเพลิงหรือรถบรรทุบน้ำ เพื่อเป็นการเสริมไม้ให้น้ำขาดตอน

4.4 รขยนต์ดับเพลิงแบบมีกระเช้า

รขยนต์ดับเพลิงแบบมีกระเช้านี้ หากได้รับแจ้งข่าวว่าเกิดเพลิงไหม้ อาคารที่สูงกว่า 3 ชั้นขึ้นไป จึงให้ออกปฏิบัติงาน เพื่อเป็นการช่วยเหลือชีวิตผู้ที่ติดอยู่บนอาคารที่สูงซึ่งตามแผนนี้การพจพเพลิงในระยะแรกจะมีน้ำสำหรับดับเพลิงทั้ง 4 ชุกประมาณ 56,000 ลิตร สามารถพจพเพลิงได้ไม่น้อยกว่าชุกละ 10 นาที และยังมีกำลังเสริมจากรถเสริมกำลังอีก ซึ่งมีน้ำประมาณ 62,000 ลิตร ซึ่งรถเสริมกำลังนี้ได้นำน้ำจากท่อประปาดับเพลิงหรือแหล่งน้ำธรรมชาติได้ โดยไม่มีอุปสรรคในการพจพเพลิงแต่อย่างใด

มาตรการอื่น ๆ เพื่อรองรับแผนยุทธศาสตร์ที่กำหนดไว้

1. ยานพาหนะดับเพลิง

จากตารางที่ 13 พบว่ากองอำนาจการดับเพลิงมีรถยนต์ดับเพลิงชนิดมีกระเช้าขนาดสูงสุด 2.3 เมตร หรือขนาดอาคารสูงประมาณ 8 ชั้น อยู่เพียงคันเดียวเท่านั้น แต่ปัจจุบันพบว่าอาคารสูง เช่น โรงแรมที่สูงกว่า 23 เมตร มีจำนวนมาก เช่น โรงแรม J.B. เป็นต้น ผลกระทบที่จะเกิดขึ้นเนื่องจากการขาดแคลนรถยนต์ดับเพลิงย่อมมีขึ้นได้ ถ้าหากเพลิงไหม้อาคารสูง ดังนั้น จึงควรที่จะเพิ่มรถยนต์ดับเพลิงชนิดมีกระเช้า จำนวน 1 คัน

2. ท่อประปาดับเพลิง

ควรที่จะเพิ่มท่อประปาดับเพลิง (Fire hydrant) ความถนนสายสำคัญ ๆ ที่คาดว่าจะเกิดเพลิงไหม้ ความถนนเพชรเกษม ถนนประชาธิปไตย ถนนนิพัทธ์อุทิศ 1, 2 และ 3 ถนนแสงศรี ถนนแสงอาทิตย์ ถนนแสงจันทร์ ถนนรักการ และถนนพหลสุวรรณ

3. สัญญาณแจ้งเพลิงไหม้

บริเวณถนนความที่กล่าวถึงในข้อ 2 ควรที่จะเพิ่มสัญญาณแจ้งเหตุรูปแบบต่าง ๆ เช่น ตู้แจ้งเพลิงไหม้ เป็นต้น ตู้โทรศัพท์สาธารณะควรมีให้ครบทุกถนน พร้อมทั้งแจ้งหมายเลขโทรศัพท์ติดต่อกับกองอำนาจการดับเพลิง หรือหน่วยดับเพลิงในเขตเกิดเพลิงไหม้หรือที่สะดวกที่สุดทันที

4. การฝึกอบรมและฝึกซ้อม

ควรที่จะทำความเข้าใจกับประชาชนให้มากที่สุด โดยการให้ความรู้เกี่ยวกับสาเหตุของเพลิงไหม้ ความเสียหาย การป้องกัน และการช่วยเหลือตนเองและผู้อื่น ควรจะมีการฝึกซ้อมการระงับอัคคีภัยและการช่วยเหลือผู้อื่น โดยเฉพาะอาคารสูง เช่น โรงแรม ฯลฯ ต้องฝึกซ้อมการช่วยเหลือแขก เมื่อมีอัคคีภัยในโรงแรมของตนเอง

5. พืชมาอาคาร ไม้เก่า ๆ

อาคาร ไม้เก่า ๆ ที่มีอายุใช้งานมานานเมื่ออยู่เป็นจำนวนมาก จำเป็นต้องได้รับการเอาใจใส่เป็นพิเศษและหาทางรื้อถอนให้เป็นอาคารคอนกรีต ทั้งนี้เพราะนอกจากจะป้องกันอัคคีภัยได้แล้ว ยังทำให้เกิดทัศนียภาพที่สวยงามเป็นระเบียบ มิฉะนั้นแล้วอาคารเหล่านี้ก็เหมือนนักบองพื้นที่พร้อมจะติดไฟได้ทุกขณะ และยังทำให้เกิดทัศนอุจาด (Bad visual image) ต่อผู้พบเห็นอีกด้วย

6. ถังเก็บน้ำใช้ในการดับเพลิง

ถังเก็บน้ำใช้ในการดับเพลิงขนาด 600,000 ลิตร ปัจจุบันตั้งอยู่ในเขตดับเพลิงที่ 1 บริเวณอาณาเขตเทศบาลนครหาดใหญ่ ผู้ศึกษาขอเสนอให้มีถังเก็บน้ำดังกล่าวทุกเขต ๆ ละ 1 ถังขนาด 60,000 ลิตร ทั้งนี้เพื่อวางมาตรการเตรียมการขยายตัว และความแออัดของตัวเมืองหาดใหญ่สงขลา

7. การเผ่าระวังเพลิงไหม้

การเผ่าระวังเพลิงไหม้เป็นมาตรการสุดท้ายที่มีความสำคัญ และความสำคัญยิ่งต่อการป้องกันเพลิงไหม้ กองอำนวยการดับเพลิงจักต้องจัดเจ้าหน้าที่ออกไปสำรวจ ตรวจสอบความเป็นระเบียบเรียบร้อยบริเวณอาคารที่สำคัญ ๆ ที่อาจจะมีอัคคีภัยดังกล่าว รวมทั้งอาคารอื่น ๆ ด้วยอย่างสม่ำเสมอเป็นประจำ

8. ความร่วมมือกับหน่วยงานข้างเคียง

เป็นสิ่งจำเป็นอย่างยิ่ง กรณีเกิดอัคคีภัยใหญ่ ๆ ลำพังหน่วยดับเพลิงของเทศบาลเมืองหาดใหญ่ไม่สามารถระงับอัคคีภัยได้ จำเป็นต้องอาศัยหน่วยงานข้างเคียงที่มีอยู่ และพร้อมจะให้ความช่วยเหลือได้แน่

8.1 กองบังคับการจังหวัดทหารบกสงขลา

ตั้งอยู่ใกล้เขาคอหงส์ ตำบลคอหงส์ อำเภอหาดใหญ่ จังหวัดสงขลา ห่างจากในเมืองเพียง 1 กิโลเมตร เมื่อเกิดอัคคีภัยสามารถเคลื่อนด้วยกำลัง โย่งที่เกิดเหตุภายใน 5 นาที ยานพาหนะสนับสนุน รถยนต์ดับเพลิงจำนวน 1 คัน รถยนต์บรรทุกน้ำจำนวน 2 คัน และ รถยนต์บรรทุก จำนวน 5 คัน

8.2 กองบิน 56

อยู่ห่างจากตัวเมืองประมาณ 11 กิโลเมตร (บริเวณเดียวกับสนามบินทาคีใหญ่) สามารถเคลื่อนกำลังมาช่วยได้ภายใน 10 นาที มีรถยนต์ดับเพลิงจำนวน 2 คัน รถยนต์บรรทุกน้ำจำนวน 1 คัน และรถยนต์บรรทุกจำนวน 1 คัน

8.3 หน่วยดับเพลิงอำเภอใกล้เคียง

ทุกอำเภอรอบเขตเทศบาลเมืองทาคีใหญ่ มีหน่วยดับเพลิงพร้อมจะเคลื่อนกำลังมาช่วยเหลือทันที เช่น เทศบาลเมืองสงขลา เทศบาลเมืองสะเคา เทศบาลตำบลจะนะ และเทศบาลตำบลรัศมี เป็นต้น