

เหตุรุนแรงที่ทำให้นักท่องเที่ยวเข้ามาเที่ยวเมืองทาคใหญ่

และการใช้จ่ายเงินของนักท่องเที่ยว

ก. เหตุรุนแรงที่มีต่อนักท่องเที่ยว

ข้อมูลประการหนึ่งที่เราจะทราบในการวิเคราะห์ถึงสาเหตุรุนแรงที่ทำให้ให้นักท่องเที่ยวเข้ามาเที่ยวเมืองทาคใหญ่ คือนักท่องเที่ยวที่ให้อ้อมุมมีประมาณเกือบครึ่งหนึ่งที่เข้ามา ไม่ได้เพียงเพื่อจะเที่ยวเมืองทาคใหญ่ แต่เขาได้ไปท่องเที่ยวยังส่วนอื่น ๆ ของประเทศไทยด้วย อาทิ เชียงใหม่บ้าง กรุงเทพฯบ้าง พัทยาบ้าง ภูเก็ตบ้าง เป็นต้น ทั้งนี้สามารถดูตัวเลขจากตารางที่ ๔ ภาคผนวก ข.

ก่อนอื่นต้องทำความเข้าใจก่อนว่า ในคำถามเกี่ยวกับเหตุรุนแรงนั้น ได้เปิดโอกาสให้นักท่องเที่ยวระบุนumberความเห็นได้เกินกว่าหนึ่งข้อนั้น หมายถึงว่านักท่องเที่ยวแต่ละคนอาจจะบุนถึงสาเหตุรุนแรงในการเข้ามาเที่ยวเมืองทาคใหญ่ได้เกินกว่าหนึ่งสาเหตุ แต่อย่างไรก็ดีจากจำนวนนักท่องเที่ยวทั้งหมด ๔๓๔ คน เหตุรุนแรงที่มีผู้ระบุถึงมากที่สุดคือการเที่ยวหญิงโสเภณีซึ่งมีจำนวนถึง ๒๓๑ คน หรือร้อยละ ๕๓.๖๒ ของจำนวนนักท่องเที่ยวทั้งหมด เหตุรุนแรงที่มีผู้ระบุถึงมากที่สุดรองลงไปคือการใช้ทาคใหญ่เป็นแหล่งพักผ่อนในวันสุดสัปดาห์ โดยมีผู้ระบุถึง ๑๓๔ คน หรือเท่ากับร้อยละ ๔๐.๓๗ มีผู้ระบุว่า Sight Seeing เป็นสิ่งรุนแรงใจจำนวน ๑๓๐ คน หรือเท่ากับร้อยละ ๓๔.๓๒ มีผู้ระบุว่า การ Shopping ในเมืองทาคใหญ่เป็นสิ่งรุนแรงใจจำนวน ๑๖๔ คน หรือเท่ากับร้อยละ ๓๘.๒๗ มีผู้ระบุว่า การเข้ามาเยี่ยมญาติเป็นสาเหตุรุนแรงใจจำนวนค่าสุด คือมีเพียง ๑๔ คน หรือเท่ากับร้อยละ ๓.๑๔ ความประสงค์ในการติดต่อธุรกิจ และเหตุรุนแรงใจอื่น ๆ มีเท่ากับ คือ ๔๑ คน หรือร้อยละ ๙.๓๔ ส่วนเหตุรุนแรงใจอื่นเนื่องมาจากความเป็นกันเองของคนในเมืองและผู้ให้บริการมี ๔๔ คน หรือเท่ากับร้อยละ ๑๐.๑๓

จากข้อมูลที่ได้รับดังกล่าว เห็นได้ว่าผู้ให้ข้อมูลส่วนใหญ่มีจุดประสงค์ในการเข้ามาท่องเที่ยว หรือกล่าวอีกนัยหนึ่งเป็นนักท่องเที่ยว ซึ่งถ้าจะพิจารณาถึงว่าการเข้ามาเยี่ยมญาติและเข้ามาทำการติดต่อธุรกิจไม่ใช่การเข้ามาท่องเที่ยวแล้วก็มีเพียงจำนวนน้อยหรือมีเพียง ๔๔ คน จาก ๔๓๔ คน

ตารางที่ ๑ จำนวนนักท่องเที่ยวจำแนกตามสาเหตุตั้งใจของการ
เข้ามาเที่ยวเมืองหาคีใหญ่

สาเหตุตั้งใจ	จำนวน	ร้อยละ
พักผ่อนสุดสัปดาห์	๑๗๔	๕๐.๗๗
Sight Seeing	๑๗๐	๓๘.๗๖
หญิงโสเภณี	๒๓๑	๕๒.๖๒
เยี่ยมญาติมิตร	๑๔	๓.๑๔
ติดต่อดูธุรกิจ	๕๑	๑.๓๕
ความเป็นกันเองของคน ในเมืองและผู้ให้บริการ	๘๔	๑๙.๑๓
Shopping	๑๖๘	๓๘.๒๗
อื่น ๆ	๔๑	๙.๓๕

หรือเท่ากับร้อยละเพียง ๑๒.๕๓; นั่นคือเราได้ข้อมูลที่ได้มาทั้งหมดส่วนใหญ่ได้มาจากนักท่องเที่ยว
โดยตรง ซึ่งน่าจะเป็นผลดีต่อการศึกษาในครั้งนี้

๒. การใช้จ่ายเงินของนักท่องเที่ยว

การวิเคราะห์การใช้จ่ายเงินของนักท่องเที่ยวในที่นี้ ได้ทำการวิเคราะห์ด้วยกัน ๓
หนทาง หนทางแรกพิจารณาจากค่าใช้จ่ายต่อวันที่นักท่องเที่ยวระบุโดยตรง หนทางที่สองพิจารณา
จากค่าใช้จ่ายจำแนกตามประเภทของการใช้จ่ายในแต่ละวัน และหนทางสุดท้ายวิเคราะห์จาก
ปริมาณเงินที่ใช้ไปทั้งหมดตามจำนวนที่นักท่องเที่ยวแต่ละคนระบุ

๑. วิเคราะห์โดยตรงจากค่าใช้จ่ายต่อวันที่นักท่องเที่ยวระบุ

ปริมาณการใช้จ่ายเงินในแต่ละวันของนักท่องเที่ยวแสดงอยู่ในตารางที่ ๔

ภาคผนวก ข. นำตัวเลขจากตารางดังกล่าวคำนวณค่าใช้จ่ายเฉลี่ยต่อคนต่อวัน

ของนักท่องเที่ยวชาวมาเลเซียและสิงคโปร์จะได้เท่ากับ ๑๑๖.๖๔ เหรียญ * หรือเท่ากับ ๔๔๑.๘๗ บาท

๒. วิเคราะห์ค่าใช้จ่ายต่อวันซึ่งจำแนกตามประเภทการใช้จ่าย

ปริมาณการใช้จ่ายเงินซึ่งจำแนกตามประเภทการใช้จ่าย แสดงอยู่ในตารางที่ ๖ ภาคผนวก ข. เมื่อนำตัวเลขจากตารางดังกล่าวคำนวณค่าใช้จ่ายเฉลี่ยจะได้ผลตามที่ปรากฏอยู่ในตารางที่ ๓ ซึ่งได้ว่าค่าใช้จ่ายสำหรับสถานเริงรมย์ต่อคนต่อวันมีปริมาณสูงสุดคือ ๓๑๗.๐๗ บาท รองลงไปเป็นค่าใช้จ่ายประเภทอื่น ๆ เฉลี่ยต่อคนต่อวันเท่ากับ ๒๔๖.๗๘ บาท ค่าที่พักเฉลี่ยต่อคนต่อวันเท่ากับ ๑๘๓.๔๕ บาท ค่าอาหารเฉลี่ยต่อคนต่อวันเท่ากับ ๑๖๘.๖๐ บาท รวมค่าใช้จ่ายเฉลี่ยต่อคนต่อวันเท่ากับ ๑,๑๕๔.๘๓ บาท

ตารางที่ ๓ ค่าใช้จ่ายเฉลี่ยในแต่ละประเภทการใช้จ่าย

(ต่อคนต่อวัน)

ประเภทการใช้จ่าย	ค่าใช้จ่ายเฉลี่ย (บาท)
ที่พัก	๑๘๓.๔๕
อาหาร	๑๖๘.๖๐
สถานเริงรมย์	๓๑๗.๐๗
เสื้อผ้าและของขวัญ	๒๔๒.๘๓
อื่น ๆ	๒๔๖.๗๘
รวม	๑,๑๕๔.๘๓

* เงินเหรียญมาเลเซียและสิงคโปร์ ในที่นี้ประมาณว่ามีอัตราแลกเปลี่ยนกับเงินบาทไทยในอัตราเท่ากัน คือ ๘.๕ บาทแลกได้ ๑ เหรียญ (ระหว่างเดือนสิงหาคม พ.ศ. ๒๕๒๐ ถึง เดือนมกราคม ๒๕๒๑)

๓. วิเคราะห์จากปริมาณเงินที่ใช้จ่ายไปทั้งหมด

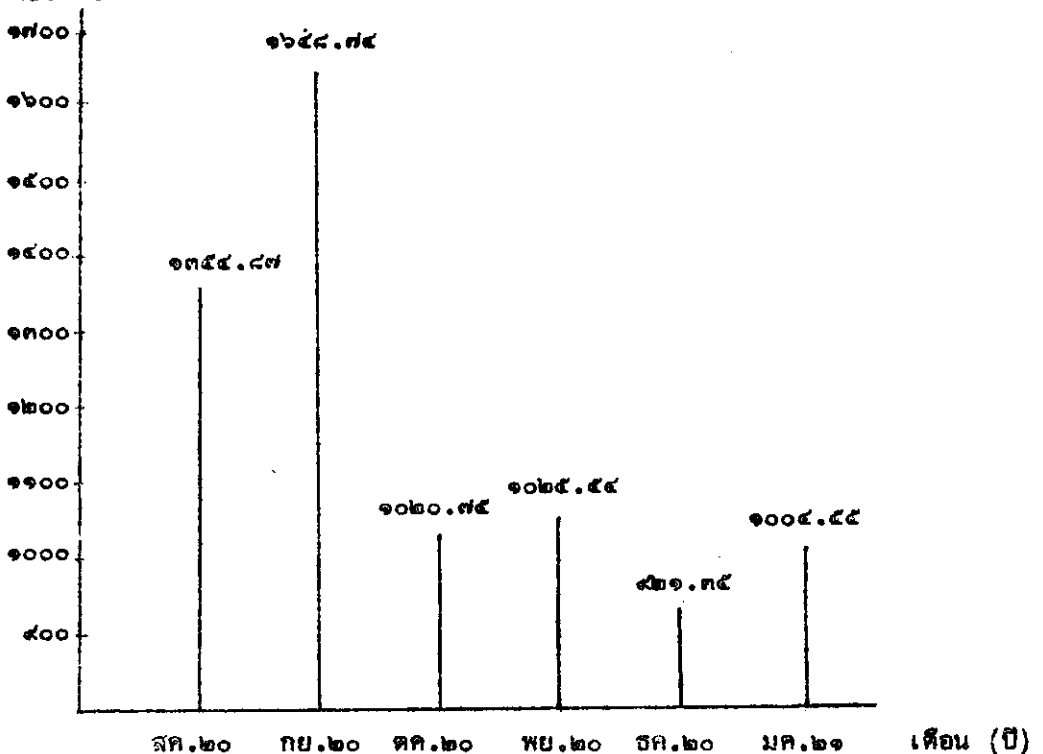
จำนวนเงินใช้จ่ายรวมของนักท่องเที่ยวแต่ละคน แยกตามระยะเวลาที่เก็บรวบรวมข้อมูล ปรากฏอยู่ในตารางที่ ๗ ภาคผนวก ข. เมื่อกำหนดค่าใช้จ่ายเฉลี่ยทั้งหมดต่อคน ปรากฏว่าการเก็บข้อมูลครั้งที่ ๒ คือระหว่างวันที่ ๑๔ - ๒๑ เดือนกันยายน พ.ศ. ๒๕๒๐ มีค่าใช้จ่ายสูงสุดคือสูงถึง ๖๔๐.๑๐ เหรียญต่อคน เดือนสิงหาคม ปี พ.ศ. ๒๕๒๐ มีค่าใช้จ่ายเฉลี่ยทั้งหมดต่อคน ๔๖๖.๐๑ เหรียญ เดือนพฤศจิกายน ปี พ.ศ. ๒๕๒๐ เท่ากับ ๓๔๘.๑๔ เหรียญ เดือนตุลาคม ปี พ.ศ. ๒๕๒๐ เท่ากับ ๓๘๖.๒๔ เหรียญ เดือนมกราคม ปี พ.ศ. ๒๕๒๑ เท่ากับ ๓๔๐.๑ เหรียญ และเดือนธันวาคม ปี พ.ศ. ๒๕๒๑ มีค่าใช้จ่ายรวมเฉลี่ยต่ำสุดคือเท่ากับคนละ ๓๔๗.๗๐ เหรียญ เมื่อคิดเทียบเป็นเงินบาทไทยและกำหนดเป็นค่าใช้จ่ายเฉลี่ยต่อคนต่อวัน จากสูตร

$$\text{ค่าใช้จ่ายต่อคนต่อวัน} = \frac{\text{ค่าใช้จ่ายเฉลี่ยทั้งหมดในรูปเงินเหรียญ} \times 8.5}{3.3}$$

ผลของการคำนวณปรากฏอยู่ในรูปที่ ๑ ซึ่งปรากฏว่าค่าใช้จ่ายเฉลี่ยต่อคนต่อวัน มีความผันแปร

รูปที่ ๑ ปริมาณการใช้จ่ายเงินเฉลี่ยต่อคนต่อวันในเดือนต่าง ๆ กัน

ค่าใช้จ่ายเฉลี่ยต่อคนต่อวัน



แตกต่างกันค่อนข้างสูง ค่าใช้จ่ายเฉลี่ยในเดือนกันยายนสูงสุดถึง ๑,๖๔๔.๗๔ บาทต่อคนต่อวัน เหตุที่เป็นเช่นนี้ อาจเป็นเพราะระหว่างที่เก็บข้อมูล คือระหว่างวันที่ ๑๔ - ๒๑ กันยายน พ.ศ. ๒๕๒๐ เป็นช่วงตรงกับวันครูชกหรือวัน Hariyay Posa นักท่องเที่ยวชาวมาเลเซีย จึงใช้จ่ายเงินมากเป็นพิเศษก็ได้ และในเดือนสิงหาคม ปี พ.ศ. ๒๕๒๐ ค่าใช้จ่ายเฉลี่ยต่อคนต่อวันก็สูงถึง ๑,๓๔๔.๘๗ บาท เมื่อเทียบกับเดือนอื่น ๆ เช่น เดือนตุลาคม พฤศจิกายน และเดือนมกราคม ซึ่งใช้ประมาณ ๑,๐๐๐ เศษ ๆ และเดือนธันวาคม ค่าใช้จ่ายเฉลี่ยต่อคนต่อวันต่ำสุดคือ ๗๒๑.๓๔ บาท จากตัวเลขดังกล่าวอาจกล่าวได้ว่านักท่องเที่ยวที่เข้ามาเที่ยวในแต่ละเดือนใช้จ่ายเงินต่อหัวไม่เท่ากัน

เมื่อนำข้อมูลทั้งหมดในตารางที่ ๗ ภาคผนวก ข. มารวมกัน ดังตัวเลขที่ปรากฏอยู่ในตารางที่ ๘ ภาคผนวก ข. จากข้อมูลในตารางที่ ๘ นี้ นำมาคำนวณค่าใช้จ่ายเฉลี่ยต่อคนต่อวัน จะได้เท่ากับ ๑,๒๒๑.๐๔ บาท

หากพิจารณาถึงเลขดัชนีของจำนวนนักท่องเที่ยวชาวมาเลเซียและสิงคโปร์ ที่เดินทางเข้ามาในภาคใหญ่ตามตารางที่ ๓ และ ๔ ภาคผนวก ก. (สทมภ์สุดท้าย) จะเห็นว่าเลขดัชนีจากตารางทั้งสองมีความแปรผันตามเดือนต่าง ๆ เช่นกัน หรือกล่าวอีกนัยหนึ่งจำนวนนักท่องเที่ยวชาวมาเลเซียและสิงคโปร์ที่เดินทางเข้ามาเที่ยวเมืองภาคใหญ่มีจำนวนมากน้อยไม่เท่ากันในแต่ละเดือน

จากกรณีที่ค่าใช้จ่ายเฉลี่ยต่อคนต่อวัน (ดังปรากฏในรูปที่ ๑) ในแต่ละเดือนไม่เท่ากัน ก็ดี และเลขดัชนีของนักท่องเที่ยว (ดังปรากฏในตารางที่ ๓ และ ๔ ภาคผนวก ก.) แต่ละเดือนไม่เท่ากันก็ดี การที่เราจะใช้ตัวเลขค่าใช้จ่ายเฉลี่ยต่อคนต่อวันจากการนำเอาข้อมูลเดือนต่าง ๆ รวมกันซึ่งปรากฏว่าเท่ากับ ๑,๒๒๑.๐๔ บาท นั้น ย่อมมีจุดอ่อนอยู่ในตัว

การคำนวณค่าใช้จ่ายเฉลี่ยต่อคนต่อวันจึงน่าจะได้นำเอาเลขดัชนีแสดงปริมาณการเข้ามาของนักท่องเที่ยวมาเกี่ยวข้องกับตัวหรือนำเอาเลขดัชนีมาถ่วงน้ำหนักนั่นเอง เดือนใดที่มีนักท่องเที่ยวเข้ามามากย่อมมีอิทธิพลต่อลักษณะการใช้จ่ายเงินส่วนรวม (ทั้งปี) มาก เราก็ถ่วงน้ำหนักด้วยค่าที่ใด ๆ เดือนใดที่มีนักท่องเที่ยวเข้ามาน้อย ๆ อิทธิพลต่อการใช้จ่ายเงินส่วนรวม (ทั้งปี) ก็น้อยลง เราก็ควรจะถ่วงน้ำหนักด้วยค่าเล็ก ๆ ซึ่งการคำนวณค่าใช้จ่ายเฉลี่ยในลักษณะ

เช่นนี้ น่าจะสอดคล้องกับข้อเท็จจริงมากกว่า และตัวเลขที่ได้จะอธิบายการใช้จ่ายต่อคนต่อวันตลอดทั้งปี ได้ดีกว่า ดังนั้นการคำนวณค่าใช้จ่ายเฉลี่ยต่อคนต่อวันของนักท่องเที่ยวรวมนี้ จะใช้สูตร

$$p = \sum_{i=1}^6 p_i I_i$$

เมื่อ p คือ ค่าใช้จ่ายเฉลี่ยต่อคนต่อวันของนักท่องเที่ยว

p_i คือ ค่าใช้จ่ายเฉลี่ยต่อคนต่อวันในเดือน i , $i = 1, 2, \dots, 6$

I_i คือ ดัชนีของนักท่องเที่ยวในเดือน i , $i = 1, 2, \dots, 6$

และ $i = 1$ หมายถึง เดือนสิงหาคม

.

.

.

.

$i = 6$ หมายถึง เดือนมกราคม

หมายเหตุ p_i คือ ค่าใช้จ่ายเฉลี่ยต่อคนต่อวันที่ปรากฏอยู่ในรูปที่ ๑ หน้า ๑๖

I_i คือ ค่าดัชนีที่ปรับปรุง (Adjust) จากค่า Median ในตารางที่ ๔ และ

๔ ภาคผนวก ก.

$$\text{ตัวอย่างการคำนวณค่า } I_1, I_1 = \frac{101.2 \times 0.9 + 77.4 \times 0.1}{600} = 0.1644$$

ค่า 0.9 และ 0.1 คือ สัดส่วนของนักท่องเที่ยวชาวมาเลเซียและสิงคโปร์ตามลำดับ

(คำนวณจากตัวเลขในตารางที่ ๑ ภาคผนวก ก.) เมื่อคำนวณค่าใช้จ่ายโดยสูตร $p = \sum_{i=1}^6 p_i I_i$ จะได้ว่าค่าใช้จ่ายเฉลี่ยต่อคนต่อวัน เท่ากับ ๑๓๗๐.๔๔ บาท

เมื่อพิจารณาค่าใช้จ่ายเฉลี่ยต่อคนต่อวัน จากทั้ง ๓ หนทาง จะพบว่าตัวเลขที่คำนวณจากค่าใช้จ่ายต่อวันมีค่าต่ำสุด คือ ๔๔๑.๔๗ บาทเท่านั้น และแตกต่างไปจากตัวเลขที่คำนวณจากค่าใช้จ่ายจำแนกตามประเภทการใช้จ่ายถึง ๑๖๔.๐๖ บาท การที่ตัวเลขที่คำนวณจากค่าใช้จ่ายเฉลี่ยต่อวันมีค่าต่ำสุดเช่นนี้ อยู่ในวิสัยที่เป็นไปได้ กล่าวคือ การระบุค่าใช้จ่ายต่อวันของนักท่องเที่ยวอาจต่ำกว่าที่เป็นจริง โดยเฉพาะค่าใช้จ่ายสำหรับพาหนะเดินทาง นักท่องเที่ยวอาจไม่คำนึงถึง หรือหากคำนึงถึงก็ไม่ทราบว่า จะนำมาเฉลี่ยเป็นค่าใช้จ่ายต่อวันได้อย่างไร

ตัวเลขที่คำนวณจากค่าใช้จ่ายจำแนกตามประเภทการใช้จ่าย และตัวเลขที่คำนวณจากค่าใช้จ่ายสุทธิต่างกันเพียง ๑๑.๐๔ บาท ดังนั้นตัวเลขที่อธิบายยอดค่าใช้จ่ายเฉลี่ยต่อคนต่อวันของนักท่องเที่ยวชาวมาเลเซีย หรือสิงคโปร์ตลอดทั้งปีควรจะใช้ตัวเลข ๑,๓๗๐.๔๔ บาท ทั้งนี้เพราะตัวเลขดังกล่าวได้คำนวณโดยคำนึงถึงปริมาณมากน้อยของนักท่องเที่ยวที่เดินทางเข้ามาจำแนกตามสัญชาติ และระยะเวลา